

K ZGODOVINI PTUJSKEGA GRADU V ARHEOLOŠKIH OBDOBJIH
IN NEKAJ NOVIH NAJDB NA ZAHODNEM VZNOŽJU

JARO SASEL

Leta 1951 so izkopal v vznožje zahodnega pobočja Grajskega hriba v Ptujju dva rova, katerih tla ležijo v višini današnje ceste; eden je nekoliko severneje, drugi nekoliko južneje od grebena, ki se spušča z grajskega stolpa k cesti.¹ Najdbe in ruševine iz antičnega obdobja izvirajo samo iz severnega 5 m širokega in okoli 12 m dolgega vhodnega rova; v južnem, ki je oddaljen za 15–20 m, o njih mi sledu. Podatki so skromnejši, kakor bi lahko bili, ker je obvestilo o delih prišlo prepozno, in še potem je tempo dovoljeval le skiciranje.

Zahodno pobočje Gradu pada danes v zgornji tretjini strmo in skalovito, medtem ko je v spodnjih dveh tretjinah položnejše; nad današnjo cesto je pobočje oprto s škarpo. V antiki je bila strmina do vznožja — kot je pokazal usek leta 1951 — večja. Približen padec nekdanjega pobočja nakazuje v profilu plasti severne stene² mejna črta med slojema 8 in 5; vse kar je od črte zahodno, je namreč v rimskih časih nasut material, kar pa je vzhodno, so prirodne plasti. V rimskem obdobju so 2–3 m nad antično cesto na prevalu usekali v strmino prvotnega pobočja teraso, ki so jo z nakopanim materialom razširili proti zahodu. Material, ki so ga pri teh delih odkopali in metali nizdol, je bil rdečerrjav in ilnato-proden³ in poln odpadkov, ki so jih bili odmetavali na grajsko pobočje ljudje s planote. Ko pa so, kot rečeno, z nakopanim materialom teraso širili proti zahodu, so prišli na ta način ti odpadki v sloje pod zahodnim nivojem terase.⁴

Teraso so proti zahodu oprli z močno obcestno škarpo.⁵ Podobno škarpo so postavili na vzhodni strani terase, tam pa z namenom, da bi jo ščitila proti pritisku pobočja.⁶

Spodnja polovica škarpe nad antično cesto⁷ je v prerezu iz nametanih prodnikov v apneni malti — sem in tja leži vmes blok apnenca iz kamnoloma pri Sv. Barbari pri Vurberku —,



Sl. 1. Položaj najdišča na zahodnem pobočju Grajskega hriba v Ptujju (+), merilo 1:25.000. Rimske ceste so vršane z debelo črto, današnji stolp s kvadratom.

medtem ko prevladujejo v zgornji polovici lomljenci. Najvišji del zidu pa je iz različnega kamena, ki je vezano s slabo, zelenkastosivo malto. Temelji škarpe niso bili odkriti.⁸

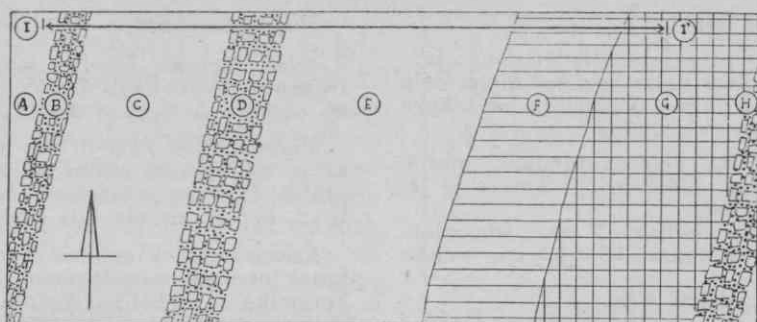
Od gradnje na terasi je obstal le rdeč tlak iz oblic, ki leže na arheološko sterilnem sloju⁹ in so prelite z malto, ki je bila povsem prepojena s prahom in kosi stolčene opeke. Na površini je do 2 cm globoko črnosivo prežgana.¹⁰

Škarpa, ki ščiti teraso proti pobočju in je vanj tudi uprta,¹¹ je krepko izdelana¹² in sega natančno do osnove rdečega tlaka, ki se ob njej rahlo vzpne. Njena višina je ohranjena do 2,2 m, debelina znaša 80–90 cm.¹³ Spodnji del je iz reznih kvadrov;¹⁴ zgornji del, bolj nametan kot zložen, je iz večjih z malto vezanih lomljencev apnenca iz kamnoloma pri Sv. Barbari pri Vurberku; sem in tja je vmes kos živordeče opeke, tudi odlomek tegule. Skozi njen zid drži več drenažnih kanalov. Dno enega¹⁵ je iz dveh narobe obrnjenih imbreksov, ki ležita tako, da imata padec proti tlaku; kraj prvega sloni na pričetku drugega; obdana sta z lomljenci. Drugi ima za bazo tegulo brez robov, ta je bila porabljena za dno kanala le v širini 15 cm. Drugi propusti so izdelani samo z razmaki zidnih kvadrov brez posebnih talnih plošč.¹⁶ Nekaj centimetrov pred to pobočno škarpo je bila v strukturo rdečega tlaka vzdana kocka iz zelenkastega peščenca s 45 cm dolgo stranico.¹⁷ Ležala je v sloju sive, drobno peščene, manj odporne malte, ki je vezala opečne plošče v njeni bazi in izpolnjevala tudi prostor med njo in škarpo. Rdeči tlak, blok in škarpa tvorijo istočasno gradbeno fazo. Opeka v bazi je enaka koščkom v rdečem tlaku.

Delavci so bili pred mojim prihodom našli še dva podobna bloka v obliki kvadra; oba sta iz apnenca iz kamnoloma pri Sv. Barbari pri Vurberku, grobo oklesana, najdena najbrž *in situ*. Eden meri 65 × 69 × višina 39 cm, drugi pa 76 × 79 × višina 45 cm z moznico na zgornji strani v velikosti 5 × 9 × globina 6 cm. Na bloku brez moznice je nevezano stal manjši kamen. Oba bloka naj bi tičala v temnorjavem nasutem sloju 3. Blok brez moznice je stal nekoliko bližje južni steni vhodnega rova, drugi pa severni. Na enem so bili vidni sledovi malte, ki kažejo, da je tičal 10 cm globoko zazidan v bazo. Tenak črn sloj 5, ki je viden v profilu,¹⁸ naj bi šel preko obeh. Med njima ni bilo zidne zveze.

O stavbi na terasi, ki jo je — kot bi sklepali po izrazitem sledu požara¹⁹ — uničil ogenj, bi bilo na osnovi ostankov težko kaj konkretnjega zaključiti. Dejstvo, da na odkopanem prostoru ni bilo kakih temeljev in da je sled ogleline vendar močna, bi kazala na njeno pretežno leseno konstrukcijo. Zanj je bilo morda potrebnih nekaj kamenitih postamentov, ki so bili delno odkriti.

Naslednjo gradbeno fazo — iz dobe torej, ki je sledila omenjenemu požaru — predstavlja močan bel tlak,²⁰ ki leži neposredno na rdečem, iz česar bi se dalo morda sklepati, da je nastal nedolgo potem, ko je bila stavba na onem uničena. Tlak sestavlja bela malta iz 3/4 apna in 1/4 prodnega peska do 2 cm premera; njena trdnost je izredna.²¹ Ker je neposredno prekrila rdeči tlak, ki je bil na površini ožgan,



Sl. 2. Skica florisa izkopanih ostankov na zahodnem pobočju Gradu v Ptuj. A: današnja cesta. B: Škarpa nad današnjo cesto. C: Domnevena smer antične ceste iz Poetovione proti severu. D: Škarpa nad antično cesto. E—G: Antična terasa (E: nasuti del terase; F—G: območje rdečega tlaka; G: razprostranjenost belega tlaka). H: Antična pobočna škarpa. I—I': Profil, glej sl. 3.

je ca. 0,5 cm njenega spodnjega dela rjavkaste barve, kar je povzročila ravno ožganost rdečega tlaka po absorpciji.

Najbrž sodi v isto periodo z njim tudi zid iz nametanih oblic, ki so ga bili delno odkrili v severovzhodnem oglu izkopanega prostora.²² Zanj ni ugotovljeno, kako se organsko povezuje z gradnjo in kaj predstavlja. Začenja 1,2 m od levega ogla useka, širina znaša 0,5 m, višina 1 m, debelina ni bila ugotovljiva; po vsej priliki je fundiran na betonskem tlaku, ki je pod njim dokaj preperel.

Še težje kot o stavbi na rdečem tlaku bi bilo govoriti o zgradbi, ki je morda stala na belem tlaku; ta vsekakor ni zapustila nobenega sledu. Najdb ni bilo. Možno je sklepati, da je bil tlak morda samo v organski zvezi s škarpo ob pobočju hriba in da na njem sploh ni bilo kake posebne zgradbe.

Poslednje gradbeno delo, ki ga je bilo opaziti na tem prostoru, pa je pustilo naslednje sledove: Površina belega tlaka je nekaj milimetrov na debelo rumenkasta in prhka od vročine; na enem mestu v sredini njegovega prereza sega prhkost 12 cm globoko. Na južnem delu površine tlaka so vidne kasnejše preureditve, predvsem dve do 20 cm globoki jami s premerom 17 oziroma 24 cm,²³ oddaljeni druga od druge 70 cm; dalje 1 m dolga žlebasta uglobitev ter 20 cm globoka kotanjica neenakomerne oblike s premerom 50—70 cm. Vse poglobitve, posebno neenakomerna globel, so bile polne zoglenelega lesa, vsebovale so tudi precej počrnelih in ožganih kosti in nekaj drobcev črepij.²⁴ Vse to je prekrivala debela plast žganine, sivo opečene prsti in hišnega oblepa, ki kaže sledove brun oziroma desak, torej ostanke zgorele lesene stavbe z ognjiščnim prostorom. Omenjeno prhkost belega tlaka bi torej utegnile povzročiti vprav ogoreline te preproste lesene stavbe, za katero 80 cm debeli betonski tlak prav gotovo ni bil zgrajen in je torej starejši od nje.

Naslednji sloji, ki prekrivajo opuščeno teraso, so tisti, ki so drseli v stoletjih s pobočja, zasuli teraso in na novo ustvarili enakomerno strmino. Njih sestava je pretežno enaka, namreč prsteno-ilnata; v vsakem se vidijo keramični drobci, ki jih je zob časa spravljal z vrha hriba na pobočje.

V sloju med moderno škarpo²⁵ in antično²⁶ je ležal ogrski srebrnik iz leta 1620;²⁷ sloj je

torej tedaj še nastajal in antična škarpa je bila v tistem času še razločna, če ne celo porabljena kot osnova ptujskemu srednjeveškemu obzidju.

Najdbe.

Sloj 3.

V njem so približno v enakem številu zastopane grobe, črne, peščene posode ter običajne rdeče žgane antične. Procentualno je najmanj primerkov terre sigillate (risba 6/19). Črne posode so ornamentirane pretežno z gostimi, vertikalnimi sporednimi ali prepletajočimi se razami. Med njimi je približno enako število gnetenih ter polvrtenih²⁸ primerkov. Ohranjenih je tudi nekaj odlomkov pokrovov.

Risba 7/2. Odlomek zgornjega dela svetlordeče žganega vrča iz prečiščene gline, ročaj trakast s plitvo kaneluro po sredi; premer ustja 3 cm.

Risba 7/1. Povsem ohranjen hruškast vrč iz svetlorumenkasto-rjavo žgane, prečiščene gline; višina 18,4 cm.

Risba 6/20. Odlomek ustja rdeče, vrtene skodelice iz prečiščene gline.

Risba 6/22. Odlomek ustja vrtenega, temno-sivo žganega lonca iz prečiščene gline.

Risba 6/23. Odlomek ustja vrtenega, temno-sivo žganega lonca iz prečiščene gline.

Risba 6/24. Odlomek ustja vrtene, črne skodelice iz prečiščene gline.

Omeniti je treba tudi odlomek vrtenega, svetlordeče žganega, kroglastega lončka z ročajem iz prečiščene gline. Na zunanji strani rdečelisasto prebarvan. Dalje odlomek kroglastega, polgnetenega rdečega lonca, čigar glina je mešana s kremenecem; ornamentiran s prepletajočimi se gostimi razicami. Med drugim keramičnim gradivom je bilo v sloju nekaj odlomkov amfor, rdečih loncev in vrčev.

Dalje je bil najden tudi odlomek stenskega ometa: preko zelenkastega drobljivega zidnega ometa je na belem pasu temnordeče, a secco izdelano polje.

V sloju je bil najden tudi zelo izrabljen bronast novc Aleksandra Severa (Muz. Ptuj, inv. št. 5305), ki spada v okolje tipa RIC IV/2 p. 79 n. 114.

Dalje bronast Galienov novc (Muz. Ptuj, inv. št. 1872).

Sloj na belem tlaku.

Ruševinski sloj preproste kože oziroma ožgani sloj na betonskem tlaku je v spodnjem delu poln oglja, v zgornjem glinastega stenskega oblepa.

Kovina. Risba 6/1. Železen predmet, morda del okova; debelina pločevine, iz katere je izdelan, znaša 2–4 mm.

Železen žebelj, dolžina 5 cm; štirioglato kovani trup, pravokotna 1,5 × 0,5 cm velika glavica.

Enak žebelj, dolžina 6 cm.

Keramika. Drobcji 10 različnih primerkov keramike, vsi naknadno ožgani:

Risba 6/2. Odlomek ustja hrapave, temnosive, plitve, vrtenne skodele (premer 20 cm) iz drobno peščene in sljudaste gline. Rob zaokrožen in odebeljen.

Risba 6/3. Odlomek ustja svetlosive, plitve, vrtenne skodelice iz dobro prečiščene gline (premer 12 cm). Zgornji rob odebeljen, prehaja klekasto v največji obseg.

Risba 6/4. Odlomek hrapavega, svetlosivega, vrtenega pokrova iz kremenaste gline.

Risba 6/5. Odlomek ustja svetlorjave vrtenne posode iz prečiščene gline.

Risba 6/6. Odlomek ustja rdečkastega vrtenega lonca ali skodele iz prečiščene gline.

Odlomek z 9 mm debelega ostenja močne, večje vrčaste posode iz rdeče, prečiščene gline z močnimi sledovi rotacije na notranji strani.

Odlomek s 3 mm debelega ostenja sive, vrtenne posodice iz prečiščene gline.

Odlomek s 5 mm debelega ostenja hrapave rdeče, vrtenne posode iz precej prečiščene gline.

Odlomek s 4 mm debelega ostenja zunaj rdečkasto, znotraj črne prepečene posode iz prečiščene gline.

Odlomek s 4 mm debelega ostenja temnosivega, hrapavega, vrtenega lonca iz razmeroma dobro prečiščene gline; na notranji strani rahli sledovi rotacije in naknadnega uglajevanja s palčico.

Glinast stenski oblep. Glina stenskega oblepa je v požaru rdeče prežgana, mešana s prodnim peskom in slamo; nekaj kosov na eni strani grobo uglajenih. V nekaterih kosih tudi ostanki zoglenelega lesa.

Sloj 1 na pobočju.

Železo. Železen žebelj s štirioglatim kovanim trupom pravokotnega preseka; glava nepravilno okrogla in velika; dolžina 7 cm.

Marmor. Kos 5 cm debele marmorne plošče, ki je na zgornji strani uglajena, na spodnji groba. Tvarina je snežno bela in silno drobljiva, ker je morala biti izpostavljena vročini.

Keramika. Od antične keramike je nekaj kosov gnetene in polgnetene, tim. provincialne keramike (z debelino ostenja do 1 cm), ki je izdatno prepojena s kremenčevim peskom, črno žgana, ornamentirana z ozkimi in gostimi sporednimi, navpičnimi ali horizontalnimi žlebiči (risba 6/8). Najden je tudi odlomek 8 mm debelega ostenja rdeče žganega vrča ali amfore, odlomek dna sivo prepečene, rdeče premazane imitacije terre sigillate ter odlomek dna sive, izborna žgane hrapave posode, in končno nekaj šesterokotne rdeče in sive opeke za tlak.

Od srednjeveške tvarine moramo zabeležiti predvsem nekaj odlomkov loncev (risbe 6/11 do 15, 18), nekaj odlomkov pokrovov (risbi 6/16, 17) in nekaj odlomkov dna. Vse črepinje so izdelane na vitlo, so izborna prečiščene, dobro žgane, svetlosive in svetlorjave barve. Na dveh odlomkih dna sta plastična znaka, na enem križ v krogu, na drugem križ.

Risba 6/9. Lonec iz čiste, sljudaste gline, vrten, temnosiv, zunaj črno ožgan, dno rahlo odebeljeno, malenkost konkavno, s plastičnim znakom na sredini spodnje strani v obliki križa. Močni sledovi rotacije.

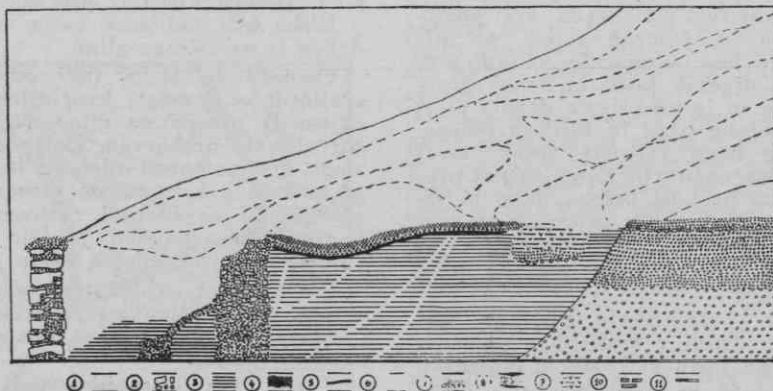
Risba 6/10. Odlomek ustja hrapave, vrtenne, rdeče žgane posode iz prečiščene gline. Posoda ima kelihasto obliko.

Sloj med škarpama pri m 1 in m 4.

Kovina. Velik kos železne žindre.

Ogrski srebrnik iz leta 1620 (Muz. Ptuj. inv. št. 3503).

Keramika. Med ohranjenimi kosi prevladuje jejo antični, in sicer imitacija terre sigillate, terra nigra, običajna rdeča provincialna keramika, nekaj tenkih, sivih, finih kosov. Precej je tudi črnih odlomov, s kremenecem prepojenih, debelih polvrtenih loncev (risba 6/21).



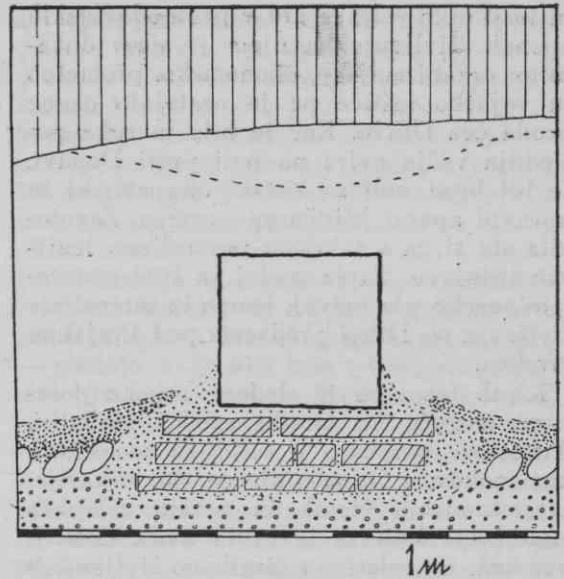
Sl. 5. Profil I—I' ob severni steni rova na zahodnem pobočju Gradu v Ptuj (skica). Orientacija: zahod (levo) — vzhod (desno). Legenda: 1 Erozijski in nasipni sloji. 2 Zid. 3 Antični nasipni sloji. 4 Ožganina. 5 Ogljenina. 6 Beli tlak na desnem robu profila takoj na sloju 7. 7 Estrih, 8 Prodniki, pesek. 9 Sip. 10 Antična opeka. 11 Merilo v metrih.

Pregled podatkov z novega najdišča je naslednji: 2,5 m nad današnjo cesto je bila v zahodno pobočje Gradu usekana okoli 12 metrov globoka terasa, ki je bila tako proti pobočju kakor proti cesti učvrščena s škarpno. Na terasi so bili ugotovljeni sledovi treh gradenj. Od najnižje je preostal 20 cm debel rdeč estrih; čezenj je — kot ostanek naslednje — ležal 80 cm debeli tlak; od tretje pa so bili ohranjeni neznatni ostanki lesene kočice na debelem tlaku. Vse to so v srednjem veku in kasneje prekrili pobočni sloji, ki so sčasoma ponovno ustvarili nekdanjo strmino.

V predrimsko dobo najdbe s tega najdišča ne segajo. Najzgodnejši sloj, ki je bil nasut ob gradnji terase, vsebuje najdbe iz začetka in sredine III. stoletja — torej sta prejkone terasa sama in z njo rdeči tlak nastala v drugi polovici III. stoletja. Ostanke kažejo, da je na rdečem tlaku pogorela večja lesena konstrukcija; čemu je služila, se ni dalo ugotoviti. Verjetno — vsaj doba nastanka bi to potrjevala — v strateške namene. Bolj jasen je ta namen za naslednjo gradnjo, pri kateri že debelina in čvrstost izdelave komajda dopuščata drugačno razlago. Žal tega sloja časovno ni mogoče točno opredeliti, ker je bil brez ostankov. Če upoštevamo, da je bila lesena kočica na belem tlaku — kot bi nedoločno nakazovale najdbe — postavljena proti koncu IV. oziroma v prvi polovici V. stoletja, ostane za časovno opredelitev belega tlaka doba IV. stoletja, predvsem njegova sredina.²⁹

Novo odkrita točka daje oporo za sklepanje, da je potekala cesta *Savaria*—*Szombathely* — *Celeia*—*Celje*, ki je vodila preko dvorišča dominikanskega samostana na dravski most, med današnjo in antično obcestno škarpno.³⁰

Pomembnost prevala med Gradom in arheološko dobro znanim hribom Panorama v Ptujju podčrtuje dejstvo, da je s severa vodila čezenj cesta iz Savarije ter kakih 200 m južno od prevala na zidanem mostu prekoračila Dravo, držeč se smeri proti Celeji. Tik pred mostom na severni strani so se od nje cepile lokalne poti proti Vičavi, na Panoramo, na Grad, vzdolž Drave ter po dolini Grajene na Vurberg in dalje k mestu *Solva*—*Leibnitz*. Ker je bilo malo mostov čez deročo Dravo, je umljivo, da je postalo vse območje novega najdišča strateško pomembno, kadar je mostišču pretila nevarnost s severa. Prav zaradi tega je treba pričakovati tudi rimske obrambne gradnje. Te so doslej dvakrat izpričane. Na prostoru Vojašnice ter na Gradu.³¹ Na obeh



Sl. 4. Blok 1 prezidan z belim tlakom, prim. sl. 5/2 ter legendo na sl. 5.

mestih so odkrili utrdbe, ki so imele glavni namen posredno oz. neposredno ščititi most.

Toliko o zahodnem vznožju Grajskega hriba v Ptujju. Ker je Panoramo nedavno arheološko-topografsko orisal R. Bratanič,³² bi bilo zanimivo vedeti še, kaj je bilo v antiki na Gradu. Menim, da ni odveč, po toliko raziskovanjih zgoščeno pregledati dosedanje ugotovitve.

Prazgodovinska naselbina, izkopana na zahodnem delu grajske planote, ima — kot izgleda — dve plasti; starejša je iz kasnega neolita, spada v čas okrog 2000 pred n. št., kot najdišče Drulovka pri Kranju, in živi do pričetka koliščarske kulture Ljubljanskega barja, to je, do 1800 pred n. št.; gradivo mlajše prazgodovinske naselbine pa je iz tako imenovanega obdobja Žarnih grobišč, spada nekako v čas 1100—900 pred našim štetjem.

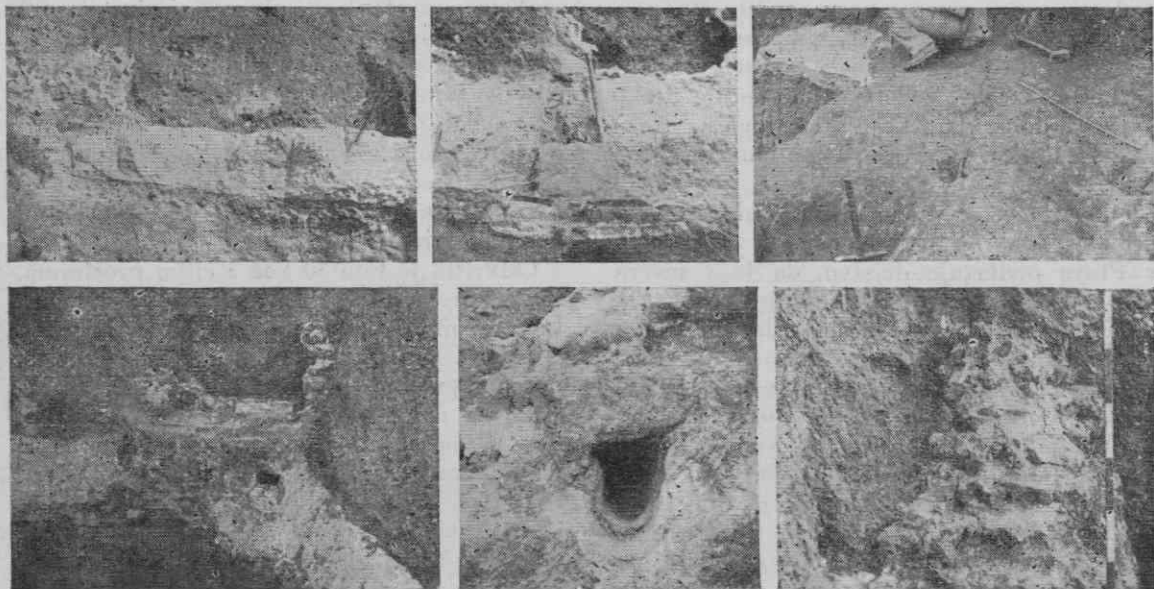
Odkritih je bilo 50 koč z enim prostorom, ki so prejkone stale v gradišču; v vsaki koči je bilo ognjišče, poleg manjša jama za odpadni material, okoli so ležale kozice, posodje, velike piramidalne „uteži“. Keramiko so izdelali vsekakor domači lončarji. Isto velja za koščeno in roženo orodje; morda tudi za kovinske predmete.³³ Bavili so se z živinorejo, lovom, ribolovom, v manjši meri s poljedelstvom. Kulturnih elementov skoraj ni bilo odkritih.

Za sledeča obdobja do keltskega vstevši doslej ni številnih materialnih dokazov. Zaradi svojskega načina keltskega poseljevanja ter organizacije življenja je umljivo, da Grad v II. in I. stoletju pred n. št.

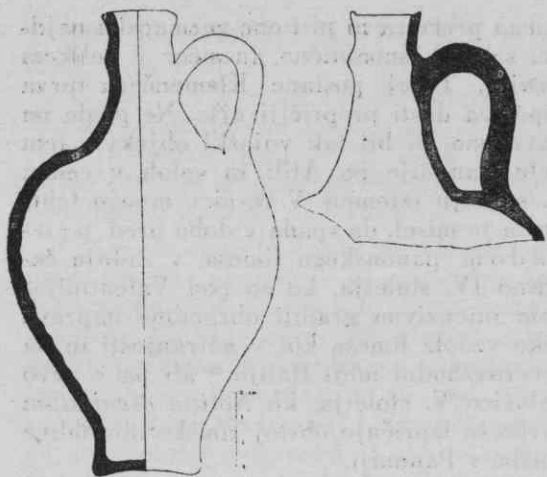
nimel take veljave kot v prazgodovinskih epohah. Življenje na njem je sicer dokazano; organizacijsko, ekonomsko, prometno in vojaško težišče pa je nastajalo okrog broda čez Dravo. Ker je bila ta reka poslednja večja ovira na poti proti Donavi, je bil brod tudi za rimski okupacijski in upravni aparat ključnega pomena. Zagotovila sta si ga s taktično postavljeno legijsko trdnjavo. Ta je poslej za štiri generacije narekovala razvoj, tempo in intenziteto življenja ob Dravi predvsem pod Ptujskim gradom.

Kljub temu pa je sledove rimske poselitve mogoče na Gradu zgodaj zaslediti. Arheologi poročajo o najdbah mozaičnih kamenčkov, o fragmentih stenske slikarije, arhitektonskih členih in raznih ostankih materialne kulture iz prvih dveh stoletij. Vse kaže na relativno razgibano življenje.³⁴ Vojaško izgrajevanje hriba spočetka odpade, zanj ni potrebe ne dokazov; podobno stanovanjsko. Ogromno pa je elementov kulturno-religioznega značaja, delno že iz I. stoletja po n. št. Ti elementi so predvsem are, posvečene Jupitru,³⁵ relief s prizorom iz Bakhovega kulta, baza Eskulapovega kipca.³⁶ K temu bi kazalo pritegniti odlomek marmorne kalote kipa v naravni velikosti kakor tudi druge odlomke plastik in reliefov, ki jih omenjata z grajske planote B. Saria in J. Klemenc.³⁷

B. Saria je domneval, da je bilo gradivo preneseno na Grad s Panorame ali od drugod.³⁸ Temu nasprotujejo dejstva, da so bili nekateri spomeniki odkopani v intaktnih rimskih slojih na hribu³⁹ in da gre skoraj izključno za Jupitru posvečene are, medtem ko so stala na Panorami — kot nepričljivo dokazujejo⁴⁰ — svetišča in kapele Viktorije, Priapa, Silvana, Eskulapa, Libera, Higije, *Nutricis*, Kabirov in tudi Jupitra. Prvi epigrafsko datirani kosi s Ptujkega gradu spadajo v drugo polovico II. stoletja, poslednji v sredino III.; od ostalih pa sodijo nekateri že v drugo polovico I. stoletja.⁴¹ Zato nikakor ni neutemeljen ne drzen sklep, da je bilo na Gradu Jupitrovo svetišče, postavljeno prejkone takoj, ko je *Poetovio* dobila *status* kolonije. Na intenzivno preiskani zahodni polovici planote o kakem templju ni bilo sledu; iskati bi ga bilo treba torej na vzhodni. Morda kaže z njim povezovati ostanke zidovja iz mogočnih kamenih blokov pod Viteško dvorano gradu.⁴² Verjetno je bil na obsežnem prostoru — poleg Jupitrovega — še kak tempelj ali kaka edikula, v neposredni bližini ali že na pobočjih pa stanovanja pripadajočih pòslov, kajti najdbe kažejo, da je bilo južno in vzhodno pobočje Gradu poseljeno.⁴³ Še en element potrjuje sklepanje, da je pričakovati na centralni in vzhodni partiji platoja številne



Sl. 5. 1 — Zahodno pobočje Gradu v Ptuj, zaključna stena izkopa vhodnega rova. Na sliki viden prerez 80 cm debelega belega tlaka, pod njim pas rdečega, ki leži na sloju prodnikov. 2 — Blok 1 prežidan z belim tlakom, prim. sl. 4. 3 — Površina belega tlaka; v njej vidni dve manjši jami. 4 — Pogled na rimsko pobočno škarpo z odtočnimi kanali. 5 — Drenažni propust v pobočni škarpi. 6 — Prerez pobočne škarpe.

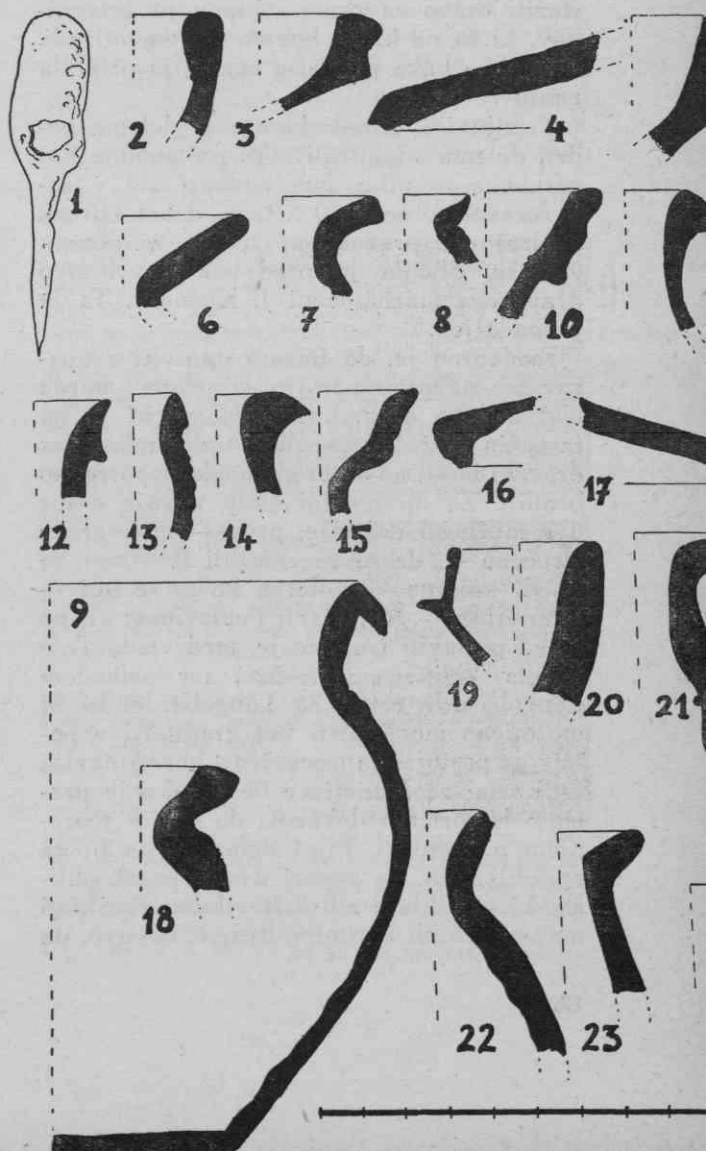


Sl. 6. 1 — Antični vrč iz plasti 3. 2 — Zgornji del antičnega vrča iz plasti 3.

ostaline. Izredno značilno je namreč dejstvo, da pričenja izgradnja na arheološko raziskani zahodni polovici grajske planote nedvomno s IV. stoletjem, ko je že za konstantinsko epoho izpričano planiranje prostora,⁴⁴ medtem ko izvirajo z Gradu, kot rečeno, najdbe tudi iz prejšnjih stoletij. Torej je človek sicer že pred IV. stoletjem posegel na hrib, vendar se ta poseg na zahodni polovici ni dal dokumentirati. Zakaj? Ker je imel dotlej težišče na vzhodnem in centralnem — še ne raziskanem — sektorju, kjer stoji danes grajsko poslopje. J. Klemenc ugotavlja na preiskanem sektorju naslednje gradnje: krščansko cerkev z obrambnim obzidjem; postamente za lopo z majhno livarno; kasnoantični kastel.

Krščanska cerkev je po J. Klemencu zgrajena v letih 375—425. Avtor jo interpretira kot cerkev v gradišču ter pripisuje istemu času tudi ostanke njegovega domnevnega severnega in južnega obzidja. Lega obzidja je nenavadna — namreč dokaj odmaknjena od obrambno ugodnega roba grajske planote —, debelina 50—75 cm pa za obzidje odločno prešibka. Morda bodo bodoča raziskovanja pokazala, čemu bi to zidovje služilo, oziroma, če ga res gre organsko povezovati s cerkveno arhitekturo v enoto, kot meni D. Bošković.⁴⁵ Nenavadno datacijo svetišča vzdržuje J. Klemenc predvsem z ugotavljanjem, da gre za dvoapsidalno stavbo z dvema oltarjema, ki da ne moreta obstajati skupaj v istem hramu pred koncem IV. stoletja. Ker imata že v

IV. stoletju Ravena in Rim cerkve z več oltarji; ker obstaja možnost, da je imela ptujška cerkev pomožen oltar ali pa prizidano kapelo z oltarjem — arheološka izkopavanja teh možnosti ne zavračajo —; ker se ne dá niti dovolj utrditi avtorjeva trditev, da gre v resnici za dva oltarja in ker, končno, konsekracijski križi na oltarni plošči niso nujno antični — zato Klemenčeva datacija ni sigurna.⁴⁶ Če statigrafski elementi kažejo, da je bila cerkev prva gradnja na tem delu — prvotno neuravnane — planote, ki je bila šele v konstantinskem obdobju splanirana, je logično oboje povezati. Verjetno torej je bila planota v konstantinskem obdobju, ko je dobilo krščanstvo svobodo izpovedovanja, planirana za izgradnjo cerkvene stavbe. Zgrajena je bila na razmeroma neuglednem mestu, ki je pa na hribu, v neposredni bližini kulturnih poslopij drugih religij, tedaj prejkone res edino preostajalo. Kot so pokazala arheološka izkopavanja, je bila cerkev na zahodnem robu kasneje opuščena, prostor pa prepuščen posvetni izgradnji. To dejstvo je za



Sl. 7. Drobne najdbe, predvsem keramični fragmenti

kasno antiko, ko krščanska moč absolutistično narašča, presenetljivo. Kaže, da si je duhovna oblast medtem pridobila pravico, graditi na najuglednejšem sektorju Ptujskega gradu, to je na njegovem vzhodnem ali centralnem delu. Verjetnost takega domnevanja bi moglo učvrstiti dejstvo, da so na vzhodnem vznožju hriba odkrili odlomke starokrščanskega oltarja iz začetka V. stoletja, ki so v teku časa morda zdrsnili tja z grebena.⁴⁷

Po funkcijskem koncu cerkvene stavbe je bilo v njenem območju postavljenih 16 neenakih in neenako usmerjenih postamentov — piše J. Klemenc — v povprečni velikosti 80 × 120 cm, ki jih tolmači kot ostanke zatočišča domačinov pred gotško invazijo, hkrati pa tudi kot gotško postojanko, in datira v sredino V. stoletja. Sočasna z njimi je mala livarna. Dacijo teh baz je potrebno premakniti (glej nižje), interpretacija pa je dokaj neprepričljiva, čeprav je sedaj težko podati drugo. Več kot verjetno je, da vse baze niso sočasne, možno, da tudi ne služijo istemu namenu. Teoretično je dopustno, da so postamenti služili delno za osnovo kipov in žrtvenikov, ki so na hribu bogato dokumentirani. Morda bo kaka poznejša analogija prinesla rešitev.

Trdnjavnica, zaradi katere so deloma porušeni deloma adaptirali tako postamente kot cerkvene ostanke, ima zunanji zid v zakroženem obsegu 20 × 18 m, debel 110 cm, znotraj pa pravokoten temelj v obsegu 9 × 8 m. Služila je predvsem za varstvo dravskega mostu, meni J. Klemenc. Ta je preoddaljen.

Evidentno je, da imamo opraviti z opazovalno-signalno postajo v nekem, morda obravskem obrambnem sklopu, ki je na ta način posredno varovala tudi prehod čez dravski most, ne da bi ga mogla neposredno braniti. Za opazovalni stolp navaja avtor dve možnosti datacije, prvo — mimogrede izrečeno —, da so ga zgradili Rimljani, to je, do sredine V. stoletja, ko so še bili — sicer šibki — gospodarji Poetovione; ali pa so ga postavili Goti, to je, med vlado Teóderika Velikega (493—526) ter prihodom Langobarđov (546). Za Langobarde, ki bi teoretično mogli priti kot graditelji v poštev, je postojanka nesmotrna, kot ugotavlja tudi sam; za Bizantince in Franke je premalo historičnih dokazov, da bi jih teoretično pritegovali. Proti domnevi, da bi ga zgradili Goti, pa govori dvoje, prvič, oblika, ki se vsklaja z brezštevilnimi rimskimi malimi kasteli in stolpi, drugič, dejstvo, da

s tega prostora ni niti ene germanske najdbe, samo kasnoantične, in sicer v velikem številu. Torej postane Klemenčeva prva hipoteza dosti prepričljivejša. Ne glede na navedeno, bi bil tak vojaški objekt v tem delu Panonije po Atili in sploh v celem V. stoletju izjemen. V resnici, mnogo tehtnejša je misel, da spada v dobo pred propadom panonskega limesa, v zadnjo četrtino IV. stoletja, ko so pod Valentinijanom intenzivno gradili obrambne naprave tako vzdolž limesa kot v notranjosti in na severovzhodni meji Italije;⁴⁸ ali pa v prvo polovico V. stoletja, ko *Notitia dignitatum* ravno še izpričuje obstoj rimske obrambne službe v Panoniji.

Na Gradu so dokumentirani tudi odlomki rimskih nagrobnikov in celo rimski (?) otroški grob,⁴⁹ kar preseneča. Najdbe so grupirane na zahodni rob planote in so umljive le v izjemnem primeru, na primer, v vojni stiski ali v zelo kasni antiki.

Če zberemo dokumentirane novčene najdbe na Panorami in Gradu in jih razporedimo na razmake po 25 let v provizorni diagram, kot sem poizkusil,⁵⁰ pokažejo konicе sovpadanje s poznanimi zgodovinskimi dogajanji. Ker so diagrami za druga mesta (*Celeia*, *Colatio*) analogni, menim, da tudi le-ta ne podaja slučajne podobe. Izraziti nižki, ki jih nakazuje, spadajo v zadnjo četrtino drugega (vdor Markomanov) in tretjega stoletja (vdor Jutungov in Alamanov) ter na obrat iz IV. v V. stoletje (propad donavskega limesa). Viški pa so: po ustanovitvi kolonije, v Galijenskem in Konstantinskem obdobju — vsi historično logični, umljivi in v skladu tudi s pravkar navedenimi kronološkimi navedbami.

Naslednja gradnja na zahodni polovici planote naj bi bila staroslovansko svetišče, o katerega stvarnosti so se križala številna mnenja.⁵¹ Kritiki so v zadostni meri pokazali na šibka mesta izkopavanj na Ptujskem gradu; dodatno bi opozoril, da J. Korosec izgradnjo svetišča premočno veže na kasnoantično utrdnico. Avtor, ki ga datira na osnovi časovne opredelitve kasnoantične utrdbe, nastale nekako sredi VI. stoletja, t. j. po porušenju rimskega limesa na Donavi,⁵² vsaj na videz ne upošteva, da se je le-ta zrušil že 150 let poprej. Enako šibki so še nekateri argumenti, predvsem kasnoantični tehnični elementi, kot tlak v nekolikih plasteh⁵³ ali malta, ki nima karakterja srednjeveške, ampak prav poznoantične malte.⁵⁴ Časovno ga opredeljuje v začetek VII. stoletja, izgleda, da predvsem zaradi magnetne moči kralja Sama. Kot

poskus interpretacije tega objekta je po prepričevalnosti morda najverjetnejši F. Bašev, ki gleda v izkopanih ostankih del listinsko omenjenega Malega gradu v Ptujju.⁵⁵ Dokončni odgovor pa mora prinesiti nujna revizija izkopavanj Ptujskega gradu ter njihovo načrtno nadaljevanje.

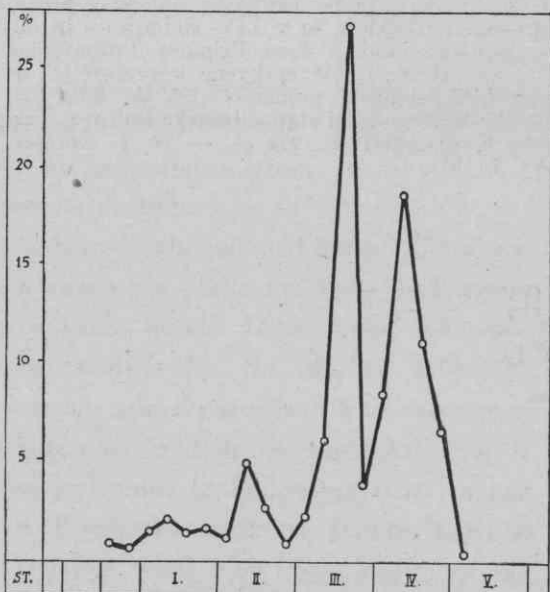
V X.—XI. stoletje spada na zahodni polovici grajske planote — na poznejšem turnirskem borišču — izkopano staroslovansko grobišče, ki šteje okoli 500 grobov s pridevki pretežno belobrdskega tipa, poleg ketlaških ter importiranih ali pod tujimi vplivi nastalih drobnarij. J. Korošec meni,⁵⁶ da je grobišče pogansko in da je nastalo v času in pod reakcijskimi vplivi ogrskih vpadov. To domnevati ni nujno, ker so pokopi povprečno rveni, prevladujejo okraški, ki za tako sklepanje niso odločilni; kar pa je pridevkov, ki jih krščanske verske predstave morda delno izključujejo, so mogli dospeti v grob tudi mimo vednosti cerkvenih organov ali pa je cerkev ponekod v prvi fazi pokristjanjevanja tolerirala starosvetne šege. V tistem času bi si bilo namreč težko predstavljati pogansko pokopališče na centralnem prostoru v Ptujju. Tudi A. Bašev argumentiranje — nastalo iz omenjenega neskladja — proti dataciji nekropole v X. in XI. stoletje je nepotrebno; kajti kronološki elementi belobrdske skupine so čvrsti, prej težijo v XII. kot v IX. stoletje.⁵⁷

S tem preide Ptuj v fevdalno fazo. Arheološko je na Gradu dokumentiran tudi ostanek poznosrednjeveškega — verjetno z madžarskimi boji povezanega — tabora,⁵⁸ ki ga je morda opazoval še Paolo Santonino s Ptujске gore leta 1483.

Toliko je doslej k zgodovini Ptujskega gradu posredovala arheologija. Tudi na začetku opisane nove najdbe na njegovem zahodnem vznožju se smotrno povezujejo z njo. Zanimivo pa bi bilo vedeti, kaj prikriva vzhodna polovica grajske planote.

OPOMBE

1. Mesto najdišča glej na sl. 1. Situacija tega mestnega predela, kakor tudi smeri cest ter dominikanskega samostana je razvidna v ČZN 28, 1935 priloga sl. 33; vhod v rova je pod štirioglatim zahodnim stolpom na Gradu, prim. tudi J. Korošec, Predzgodovinska naselbina na Ptujskem gradu, Ljubljana 1951, pril. 1. V antiki je vodila tod mimo glavna cesta na dravski most, ki je stal nekaj desetim metrov južneje od Vojašnice, cf. J. Klemenc, B. Saria, Archäologische Karte von Jugoslavien, Blatt Ptuj, 1936 p. 30 s. z lit. Med Vojašnico in levim bregom Drave je bilo skoraj 200 m zazidanega mestnega prostora, ki ga je v srednjem veku odplavila Drava. — 2. Sl. 3. Lega profila zemeljskih plasti severne stene v severnem useku za vhod v rov je razvidna s floris, sl. 2. Posebej moram podčrtati, da je odkop segal le do spodnje črte profila, plasti pa se v globino še nadaljujejo. Organsko profil navzdol torej ni zaključen. — 3. Sloj 3 na sl. 3. — 4. Glej v opisu najdb sloj 3. — 5. Sl. 3 na m 4; glej tudi floris na sl. 2. — 6. Glej sl. 2 in 5/4, 6. — 7. Sl. 3 na m 4. — 8. Prizidek pred njo, ki je viden na sl. 3 med m 2—3, mora ostati do nadaljnjega nepojasnen, ker ni bil odkrit do temeljev. Material med njim in škarpo je identičen s slojem 3. — 9. Sl. 3 med m 9—12. — 10. Glej tudi sl. 5/1. — 11. Sl. 5/4, 6. — 12. S krampom je ni bilo mogoče rušiti! — 13. Sl. 5/6. — 14. Sl. 5/4. — 15. Sl. 5/5. — 16. Sl. 5/4. — 17. Sl. 5/2 in 4. 18. Sl. 3. — 19. Izpričuje ga pravkar omenjena površinska ožganost rdečega tlaka samega ter sloj oglenine 5 na sl. 3. — 20. Sl. 2, 3 ter 5/1, 3, 6. — 21. Da bi razbili nekaj m² tlaka so delavci potrebovali tri dni! — 22. Sl. 5/1 levo. — 23. Sl. 5/3. — 24. Glej v popisu najdb sloj na belem tlaku. — 25. Sl. 3 pred m 1. — 26. Sl. 3 pri m 4; glej tudi floris sl. 2. — 27. Muz. Ptuj, inv. št. 3303. — 28. V nasprotju z gnetenimi posodami ter tistimi, ki so izdelane na lončarskem kolesu, imenujem polvrtene tiste, ki imajo ustje in evt. še vrat vrten, po trupu navzdol pa so gnetene. — 29. Kako so bile te strateške naprave, vezane na nedaleč ugotovljene ostanke, antičnega obzidja, oziroma vanj vključene, bodo pokazala bodoča raziskovanja; k obzidju cf. B. Saria, RE s. v. Poetovio. — 30. Klemenc, B. Saria, Archäologische Karte von Jugoslavien, Blatt Ptuj, 1936, p. 42 in 87 s.; k mostu: p. 30 s. — 31. o. c. p. 32 s. J. Klemenc Ptujski grad v kasni antiki, Ljubljana 1950. Po vsej verjetnosti je vojaško-utrdbeni značaj te zgradbe v neki vzročni zvezi z opazovališčem na Gradu. — 32. R. Bratanič, Prilog k topografiji Poetovija, VAHD 56—59, 1954—1957, vol. I p. 156 ss. — 33. Ki pa so jih verjetneje zame-



Sl. 8. Procentualni pregled antičnih novcev — hranjenih v Mestnem muzeju v Ptujju (febr. 1952) —, ki so bili najdeni na Gradu in Panorami v Ptujju.

njavali. Cf. J. Korošec, Predzgodovinska naselbina na Ptujskem gradu, Ljubljana 1951. Kronološka dvojnost izkopenin je Koroševa nasknadna verzija, v glavnem poročilu o izkopavanjih o njej še ni govora. Zagovarja jo v Acta archeologica Hungarica 9, 1958, 83 ss. ter v delu Drulovka, Ljubljana 1960, 41 ss. S tem pobija svojo prvotno tezo, s katero je želel pokazati, da živi Slavonska kultura do Kulture žarnih grobišč. Nejasno pa ostaja slej ko prej, kako je treba naselbino, plasti in najdeno gradivo deliti. — 34. Literaturo navajata J. Klemenc in B. Saria, cf. zgornjo op. 30 in 31. — 35. Na primer CIL III 4025, 4026, 4028, 4035, 4035 ter J. Klemenc, Ptujski grad v kasni antiki, Ljubljana 1950, 44 n. 15. — 36. J. Klemenc, o. c. p. 37 ss.; AIJ 265. K drugim spomenikom z Gradu cf. M. Abramić, JOeAI 17, 1914 Bbl. 140 s.; AIJ 347, 350; CIL III 4064, 4066, 4067, 4074, 4079. — 37. J. Klemenc, o. c. p. 37 ss. B. Saria, Anzeiger für die Altertumswissenschaft 4, 1951, 225 ter ZHS 44, 1953, 176 s. — 38. cf. op. 30 p. 40. — 39. Predvsem tisti, ki jih je odkopal J. Klemenc, o. c. p. 37 ss.; dalje, M. Abramić, op. 36; AIJ 280, 350; CIL III 4067, 4079. — 40. Literaturo navaja R. Bratanič, zgoraj op. 32. — 41. AIJ 350 iz leta 187; AIJ 347 iz leta 243; še iz I. stoletja je prejkone CIL III 4026. — 42. B. Saria zgoraj op. 30 p. 40 jih omenja. Domneve, da bi bil Kapitol na Gradu, ne gre izključevati, menim. Lega je izredna. Na severni strani Drave bi za kompleten forum komajda kje našli ugoden prostor. Nadvse značilen pa je v tej zvezi čas, ko se pojavijo na Gradu prvi kulturni elementi — Jupitrove are —, namreč kmalu po nastanku kolonije. Več kot verjetno je, da je na daleč dominantni Grad vezan kak lokalni kult, ki je bil kasneje romaniziran. Prim. zanimiva izvajanja, ki jih je napisal H. G. Pflaum, Jupiter Depulsor, Annuaire de l'Institut de philologie et d'histoire orientales et slaves 13, 1953, 445 ss. — 43. B. Saria, o. c. p. 40. — 44. J. Klemenc, o. c. p. 7. — 45. Primerjaj — sicer neverjetni — poskus interpretacije, ki ga je objavil D. Bošković, Starinar NS 1, 1950, 39 ss. Iz objavljenega načrta vsekakor sledi, da postamenti ne služijo istemu namenu. Ali ni za nekatere možno, da predstavljajo temelj za aro ali kak spomenik? Na taka domnevanja bi predvsem odgovorjali profili, ki jih v objavi preglašamo. — 46. K navedenemu prim. T. Klausner, RAC 1 (1942) 347 s. J. Kastelic, ZC 5, 1951

327. F. Baš, ib. 4, 1950, 150 s. meni, da so ti konsekracijski križi gotška kamnoseška znamenja. Vzporejanja s konsekracijskimi križi na nagrobniku škofa Gaudencija iz Prebolda, AIJ 16, so zgrešena, ker so le-ti kvečjemu iz XVI. stoletja; prim. zadevno literaturo. — 47. W. Schmid, Ptujске krščanske starosvetnosti, ČZN 31, 1936, 97 ss. — 48. Amm. Marc. XXIX 6, 2. Cf. CIL III 3653, 5670 a, 10596, 14358.¹¹ A. Degrassi, Il confine NO dell'Italia romana, Bern 1954, 131 ss. pass. K dvojnosti datiranja trdnjavnice na gradu cf. J. Klemenc, o. c. p. 81. — 49. J. Klemenc, o. c. p. 29, iz kasne antike; cf. tudi fragment nagrobnika iz zahodnega dela planote, CIL III 4079. — 50. Bilo bi se potrebno posvetiti historičnim vprašanjem, ki jih lahko topografska numizmatika — kot kažejo številni novejši primeri raziskovanja — precizno rešuje! cf. sl. 8. — 51. Rezultate, ki jih je objavil J. Korošec, Slovansko svetišče na Ptujskem gradu, Ljubljana 1948, je znanstveni svet v glavnem odklonil, n. pr. F. Baš, ZC 2—3 1948—1949, 206 ss.; 4, 1950, 127 ss. D. Bošković, Starinar NS 1, 1950, 384 ss. B. Saria, Carinthia 140, 1950, 384 ss. R. Marić, ZA 1, 1951 302 ss. B. Grafenauer, Ustoličenje koroških vojvod, Ljubljana 1952, 460 ss. W. Hensel, Slowiansczyzna wezesnosrednowieczna, Warszawa 1956, 259 s. E. Dyggve, Germania 37, 1959, 205. J. Korošec, ki je obstoj svetišča sprva še branil — ZC 2—3, 1948—1949, 215 ss. —, ga sedaj sam prišteva med nerazčiščene probleme: ZC 8, 1954, 24. — 52. J. Korošec, Slovansko svetišče na Ptujskem gradu, Ljubljana 1948, 33. — 53. o. c. p. 34. — 54. ib. — 55. F. Baš, Mali grad v Ptujju, ZC 4, 1950, 127 ss. — 56. J. Korošec, Staroslovansko grobišče na Ptujskem gradu, Ljubljana 1950; problematiko, ali je grobišče prišteti h krščanskim ali ne, obravnava na p. 13 ss. Da bi poleg ptujškega grobišča ne bilo cerkve, še ni dokazano, ker je od planote raziskana šele 1/3. Poganstvo južnih Slovanov je tudi pozneje še krepko zasidrano — prim. F. Kos, Gradivo V 486 (leto 1228, metliški predel), 752 (leto 1240); J. Mal, GMS 21, 1940, 1 ss., ki opozarja na poganske pojave v bližini oglejske patriarhije še v XIV. stoletju — in dokumentirano tudi v času Primoža Trubarja in Tomaža Hrena. Moč cerkvene organizacije ne sme biti šablonski pojem. — 57. A. Baš, Pripombe h kronologiji staroslovenske kulture, Novi svet 6, 1951, 841 ss., 954 ss. — 58. J. Korošec, AV 2, 1951, 127 ss.

