

# Med Številka

LOVANSKA KNJIŽNICA  
SP... 5 POŠTNI F...

GLASILO DELOVNEGA KOLEKTIVA TITOVIH ZAVODOV LITOSTROJ  
LETO II. LJUBLJANA, SREDI APRILA 1963 ŠTEVILKA 2

## Kaj so pisali o nas...

V našem propagandnem oddelku dobivamo dvakrat mesečno izrezke iz pomembnejših jugoslovanskih časopisov, ki pišejo o Litostroju. Zato smo se odločili, da bomo v izvlečkih objavili take članke. Razen tega dobivamo približno 100 listov delovnih kolektivov, v katerih je nešteto omenjeno naše ime.

Žal ne moremo objaviti radijskih in televizijskih poročil, ker od RTV Ljubljana ne dobivamo poročil o tem, kdaj in kaj so poročali o nas.

Samo v zadnjem mesecu so poročali v radiu v krajših ali daljših sestavkih ali samo omenjali Litostroj vsaj vsak četrți dan. Na televiziji pa se pojavljamo enkrat do dvakrat mesečno.

V zadnjih štirih letih, odkar vodimo sistematsko in organizirano akcijo glede publiciranja Litostroja, se je naše ime pojavilo v tisku in televiziji že nekajtisočkrat. O Litostroju poroča često Tanjug in mednarodne časopisne agencije. Prodrli smo tudi v Evropizijo.

Ljubljanski dnevnik  
9. III. 1963

### Stotič uveljavljeni žerjavi

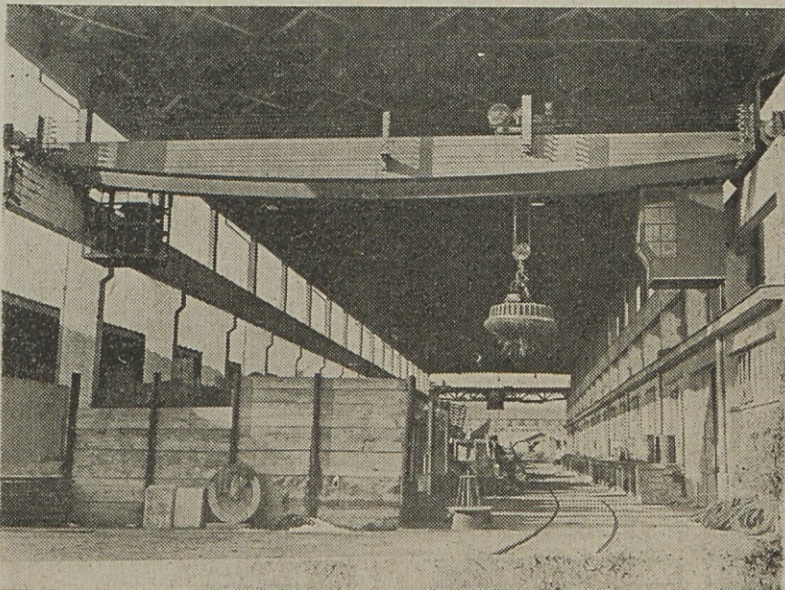
V Litostroju imajo danes skromen, a pomemben praznik, ko puščajo v pogon stoti specialni žerjav naj sodobnejše izvedbe škatlasto-paraboličnega tipa. Preden so v Litostroju začeli izdelovati te moderne žerjave, s katerimi so dobili na mednarodnem trgu za svoje konstrukcijsko in proizvodno delo nesporno priznanje v obliki naročil, so izdelali že nad 450 raznih žerjavov tako imenovanega klasičnega tipa. No, ta proizvodnja se je ustavila. Po izvedbi proizvodnje izboljšanih žerjavov, za katere je značilno to, da so sestavljeni le iz dveh paraboličnih nosilcev škatlastega preseka in da imajo poleg vrste tehničnih izboljšav pri isti nosilnosti in stabilnosti za 20 do 25 odstotkov manjšo težo, pa se je proizvodnja zopet začela večati zelo naglo v korist žerjavov.

Skromni šef-projektant inž. **Marko Kos**, ki ima pri uvedbi proizvodnje modernih žerjavov levji delež, nam je n. pr. povedal, da je leta 1960 znašala proizvodnja žerjavov v Litostroju okoli 1.000 ton in da imajo že letos v proizvodnem načrtu približno trikrat večjo proizvodnjo žerjavov — okoli 3.000 ton, kar predstavlja približno eno četrtino skupne litostrojске proizvodnje.

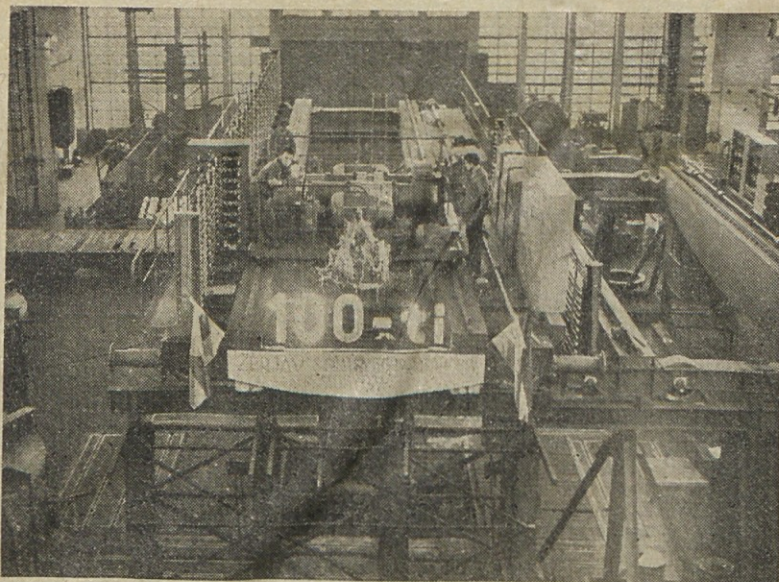
Pogled na litostrojško proizvodnjo žerjavov za potrebe industrije in elektrarn je ob izdelavi stotega žerjava povsem zaslužen, saj je bil Litostroj s to proizvodnjo spričo zastarelih konstrukcij že v hudi zadregi in ni n. pr. v letih 1954-56 mogel dobiti nobenega naročila, čeprav so izdelali

mного ponudb. Prav ti neuspehi na licitacijah so imeli za posledico lastno sistematično raziskovalno delo in v letu 1955 so slednjič dobili svoje načrte za moderen tip žerjava, ki v mednarodnem tehniškem svetu dobiva vse bolj ugledno mesto.

V najnovjšem času so v Litostroju spet dobili naročila za štiri velike žerjave iz Indije. Razen tega so sodelovali na licitacijah v Avstraliji, v Singapuru in v Mehiki, od koder pa še niso znani rezultati litostrojških ponudb.







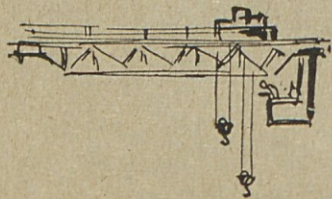
Delo — Ljubljana  
10. III. 1963

## Z originalno tehnično koncepcijo do svetovnega priznanja in slovesa

Brez licenc in tuje dokumentacije, zgolj s samostojnim razvojem tehnike na temelju znanstveno-raziskovalnega dela se je Litostroj v kratkem času uvrstil med najuglednejše svetovno priznane proizvajalce mostnih žerjavov največje nosilnosti.

Vzporedno si je Litostroj pridobil čedalje večji ugled s kvaliteto izdelavo in brezhibnim delovanjem že dobavljenih žerjavov. Pri licitaciji v Mehiki za 135-tonski žerjav je Litostrojova izredno lahka konstrukcija vzbudila razne dvome, vendar so kontrolni izračuni ameriških strokovnjakov pokazali solidnost konstrukcije, nakar je bilo naročilo dodeljeno Litostroju.

Sledila so številna nova naročila, proizvodnja žerjavov pa se je potrojila. Vsi ti žerjavi Litostrojvega tipa, tako prvih sto, ki



so jih že izdelali, kakor tudi nadaljnjih 56, ki so zdaj v delu, so izključno plod lastnega raziskovalnega dela ter samostojnih tehničnih koncepcij in zamisli v teoriji, konstrukciji in izvedbi.

Borba — Beograd  
10. III. 1963

### ... STOTI ŽERJAV IZ LITOSTROJA

... Z razliko od klasičnega žerjava so konstruktorji Litostroja pred 6 leti iznašli nov način konstruiranja žerjavov, ki so lažji, cenejši in lepši. V trenutku ko so dokončali montažo na tem žerjavu, imajo v delu še 53 žerjavov takega tipa v skupni vrednosti 3 milijarde dinarjev.

Borba — Beograd  
12. III. 1963 so ponovno poročali:

## Uspeh naših delavcev in inženirjev

... To je največji domači dosežek pri proizvodnji transportnih sredstev.

... Od sto doslej izdelanih žerjavov ni Litostroj dobil niti ene reklamacije.

... Absolutna vrednost nove tehnične koncepcije je bila nedvomno dokazana. Na trgu v Indiji je postal Litostroj malone nepremagljiv z žerjavi največjih nosilnosti. Škatlasto-parabolični tip omogoča namreč zmanjšanje tež od 25 do 55 %, a to zmanjšanje je največje prav pri največjih nosilnostih. V prvih šestih mesecih 1. 1957 si je Litostroj priboril v Indiji naročila prav na vseh licitacijah, ki se jih je udeležil: 5 žerjavov za hidrocentralo Koyna,

Politika — Beograd  
10. III. 1963

## Do sedaj 100 specialnih žerjavov

Danes je kolektiv Litostroja proslavil jubilej ob zaključku montažnih del na stotem žerjavu specialne domače konstrukcije... Tudi ta proizvod je pripomogel, da je Litostroj dobil mednarodni renome in dosegel, da se njegov škatlasto parabolični žerjav dobi tudi na južnoameriškem tržišču.

Slobodna Dalmacija — Split  
11. III. 1963

### STOTI SPECIALNI ŽERJAV LITOSTROJA

Danes je kolektiv Litostroja proslavil jubilej ob zaključku montažnih del na stotem žerjavu specialne domače konstrukcije. Prvi žerjav te vrste se je pojavil 1957. leta v Indiji. Indijski strokovnjaki so se odločili za litostrojso ponudbo in tedaj je nova domača konstrukcija doživela prvi ognjeni krst na tujem tržišču.

žerjav za termocentralo Durgapur, a aprila tega leta je dobil naročilo za največji žerjav v Aziji sploh: 460-tonski žerjav za hidrocentralo Bahakra Nangal. V kratkem času je Litostroj dobil že za nad 800.000 dolarjev naročil. Poudariti je še treba, da so bila vsa ta naročila dobljena na podlagi čvrstih valut.

... V naslednjih letih so se naročila težkih žerjavov za hidrocentrale v Indiji kopičila, tako da se že skoraj na vseh žerjavih velikih central v Indiji pojavlja samo ime Litostroj. V tem času je prodril s prvim težkim žerjavom tudi v Mehiko, kjer je dobil naro-

(Nadaljevanje na 3. strani)



(Nadaljevanje z 2. strani)

čilo za 135-tonski žerjav za hidro-centralo El Novillo.

... Ta tip mostu omogoča neomejeno zmanjšanje izdelavnih časov z uporabo naj sodobnejših varilnih postopkov.

... Vrsta žerjavov je zelo dolga; zadnje leto se je njihovo število hitro povečalo, saj je pritek naročil zavzel tolikšen obseg, da se je proizvodnja žerjavov od 1. 1960 na letošnje leto povečala za 365 %.

... Ali je ta oblika nekaj dokončnega? Nikakor ne! Danes vemo le to, da je skoraj nenadkrijljiva pri težkih žerjavih nad 50 t. Pri žerjavih manjših nosilnosti in pri žerjavih z grabilci je zaradi številnih sestavnih delov mostu ta koncepcija še vedno pretežka v primerjavi s koristno obremenitvijo. Na tem področju se bo moral žerjavni most še bistveno spremeniti.

... V minulih sedmih letih je opravil Litostroj ogromno delo. Na to delo smo lahko vsi ponosni, kajti to je področje, kjer sta tehnična koncepcija in raziskovalno delo plod le našega znanja, naših domačih jugoslovanskih tehničnih idej. Na tem področju so se brez tuje pomoči osamosvojili v vseh pogledih, tako v teoretičnem kot v proizvodnem, in to brez licenc in tuje dokumentacije. Po izjavah vodilnih predstavnikov tuje industrije smo se v tem času povzdignili na enakopraven položaj z najuglednejšimi firmami na svetu.



Mladost — Beograd

6. III. 1963

## En dan v Litostroju

Hidroturbine, ladijski motorji, črpalne postaje, mostni žerjavi — to so samo nekateri proizvodi Titovih zavodov Litostroj v Ljubljani. S temi proizvodi gigant naše težke industrije uspešno konkurira tudi najbolj poznanim proizvajalcem na svetovnem tržišču. Obisk v Litostroju je bil kratek in prava novost, kjer kontrolorji kvalitete pregledujoč delovna mesta in stroje — molčijo. Kontrola kvalitete ne zahteva pri njih nobene besede — brez običajnega razpravljanja, prepričevanja in pojasnjevanja...

Ljubljanski dnevnik  
10. III. 1963

# Njiva železa in jekla

... Vsak ponedeljek se pred sprejemno pisarno v Litostroju nabere kopica mož in fantov. Sto, stopetdeset in še več. Različnih poklicev, brez njih, iz bližnje okolice in od zelo daleč. Tudi iz Negotina in celo iz vasi ob Skadarskem jezeru. Čudno, Druga podjetja iščejo potrebno delovno silo v časnikih. Sem, v Litostroj prihajajo delavci sami. Zato, ker so čuli samo hvalo o tem čudovitem podjetju, ali pa jih sem pripelje oče, brat, prijatelj, sovašcan...

So pa tudi taki, ki v Litostroju vidijo molzno kravo. Dober zaslužek za slabo delo. Stanovanje. Kvalifikacijo. Čas za penzijo. Celo pribežališče pred tiralico. Možnost dvojnega zaslužka kot n. pr.:

v Litostroju bom delal, od doma dobival vino in žganje in ga v Ljubljani prodajal. Sto variant in kombinacij, toda le malo uspelih. V kolikor kdo pretenta komisijo, ga odkrije zdravnikov rentgen, propade pri psihologovem testu, ali pa ga po poizkusni dobi odkloni delovodja.

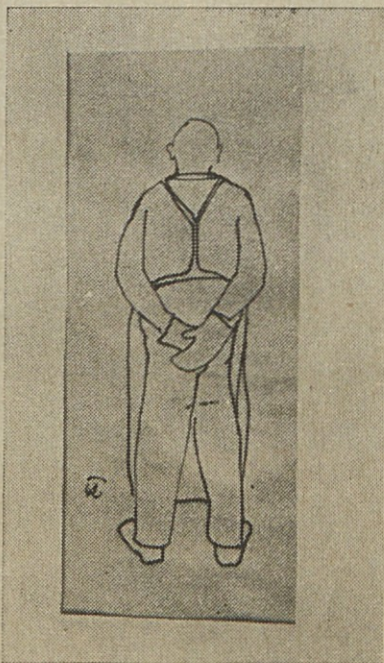
... Razumljivo, zakaj vodijo v Litostroju tako oster, neizprosni boj proti alkoholizmu. Z najrazličnejšimi ukani so vaški fantje čestokrat vtihotapili žganje v tovarno. Potem so se pri strojih pijani topli med seboj. Vas proti vasi. Bi kdo rekel, je bil pa zaslužek zato manjši? Ni to glavno. Kaj pa varnost?...

Gospodarski vestnik —  
Ljubljana — 8. III. 1963

## Obsežne naloge

Sodeč po številkah, ki izkazujejo letošnjo proizvodnjo in izvoz, je bil start Litostroja v prvih me-

tega 40 % izvoza) bo v mnogočem odvisna od rešitve naslednjih vprašanj, ki pa so več ali manj aktualna tudi za vrsto drugih podjetij kovinske in metalurške stroke: pomanjkanje visokokvalificiranega tehnično-komercialnega kadra, zastarela oprema metalurških obratov (tu ne gre n. pr. za ozko grlo, zaradi pomanjkanja žarilnih peči, za večjo proizvodnjo odlitkov, za vprašanje, kako povečati kakovost jeklenih liti), vprašanje investicij (letos namerava podjetje začeti investirati 800 milijard din) in ne nazadnje — vprašanja bolj zdravih kooperantskih odnosov z ladjedelniško industrijo.



secih sorazmerno ugoden. Tovar na povečuje letni plan od 12 milijard v l. 1962 na 14 milijard 200 milijonov dinarjev (indeks 118,4).

... Uresničitev perspektivnejših načrtov podjetja (v l. 1964 predvidevajo nadaljnje povečanje proizvodnje na 16 milijard — od

## LITOSTROJ

... Med naštetimi vprašanji poudarjajo predstavniki podjetja v prvi vrsti čedalje bolj pereč problem pomanjkanja visokokvalificiranega komercialnega kadra. Ker si napredovanja takšnega podjetja ni mogoče zamisliti brez zadostnega števila visokokvalificiranih in specializiranih strokovnjakov za komercialno službo na notranjem in zunanjem trgu, namerava podjetje v prihodnje sprejeti interne predpise, ki bi omogočili stimulativnejše pogoje za pritek in izobraževanje tega kadra (boljši sistem delitve, nagrajevanje, itd.)



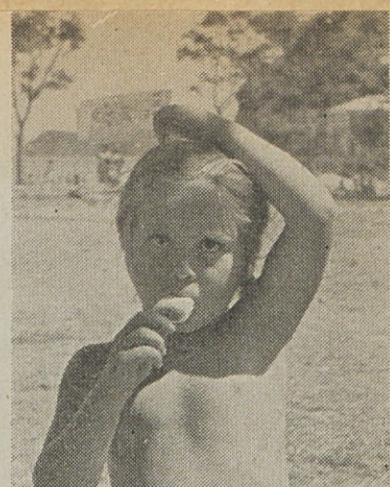
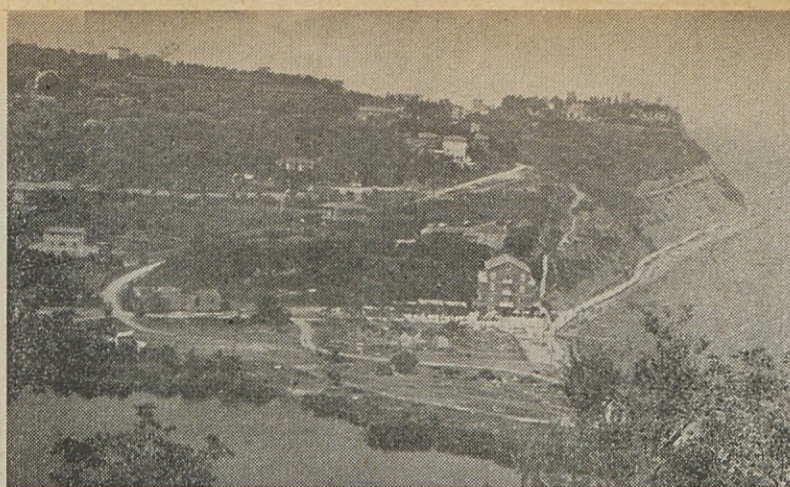
**Sorica.** Klimatsko gorsko letovišče je postavljeno 1307 m nad morskó višino in je posebej priporočljivo za vse tiste, ki ne prenašajo vročega morskóga sonca. Zaradi odličnih smučišč je ta dom oskrbovan vse leto (tudi pozimi) in je odprtega tipa. V domače urejenem planinskem domu imamo televizor in radioaparát. Sorica je izhodišče za ture: Črno prst, Ratitovec in drugam. Do Bohinja je 13 km. Za starejše in bolehe pa so zlasti spomladi in jeseni primerni tudi sprehodi.



◀ SORICA

◊

Za 1. maj bodo odprti in oskrbovani naši počitniški domovi na Sorici in v Mošćenićki Dragi, v Fiesi pa bo poskrbljeno za prenoćevanje, bife s hladnimi jedili.



**Fiesa** je morskó klimatsko letovišče v zalivu blizu Pirana. Na vzpetini, od koder je lep razgled na morje, stoji naš dom. Zraven njega je balinišče, rusko kegljišče, igrišče za odbojko in miza za namizni tenis. V domu je televizijski in radijski aparat, na morju pa nekaj sandolinov. Nekaj minut od doma je urejeno parkirišče za avtomobile.

**Mošćenićka Draga** je zgrajena v zalivcu blizu Opatije, kjer leži tudi mirno kopališče. Kristalno čista voda ima poleti temperaturo od 22° do 27°C. Poćitniški dom je postavljen pod mogoćno Ućko. V predsezoni in posezoni je v tem kraju 120 sonćnih dni.

V letovišću je radioaparát, na morju pa sandolin. Členovita skalnata obala nudi mnogo užitka vsem tistim, ki imajo podvodne maske. Odlična zveza z Opatijo, Lovranom in Reko.

**Selce** so oddaljene približno 3 km od Crikvenice. Letovišče je zašćiteno pred burjo in ima bujno rastlinstvo. Selce so posebej privlaćne junija in septembra, ker imajo blago klimo. Razen izletov na Rab in na Reko si je za krajše izlete možno sposoditi tudi ćoln.

**Trpanj** je obmorskó mestece, ki leži na severni obali polotoka Pelješca na srednjem Jadranu. Letovišče ima pitno vodo, zdravnik, lekarno in pošto. Ob prelepih plažah so možni dolgi sprehodi. Zaradi tople klime in stanovitnega vremena je sezona podaljšana od maja do zaćetka oktobra. Izleti do Dubrovnika, Korćule in Metkovića.

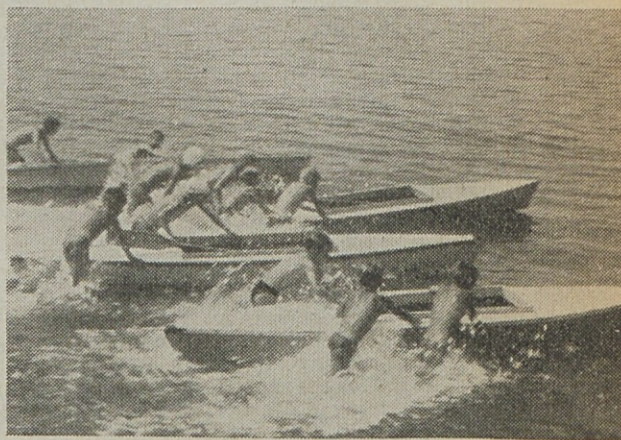
Vsi domovi so odprti od 1. junija do 15. oziroma 30. septembra — Sorica pa vse leto.

**Cene penzionov** so 400 do 500 dinarjev v sezoni, v predsezoni in posezoni 350 do 380 dinarjev. Za otroke do 10 let od 300 do 350 dinarjev. V Selcah za otroke do 10 let pred sezono in po njej 300 din, v sezoni 350 din.

Vsi domovi so odprtega tipa. Za tuje goste so doloćene cene od 800 dinarjev — za predsezono in posezono in 1.000 dinarjev v sezoni.

Prevozi so organizirani za Fieso, Selce in Sorico. Za Mošćenićko Drago in Trpanj pa je možnih već naćinov potovanja in se oskrbe vozovnice po želji.

Podrobnejše informacije, rezervacije in napotnice dobite v Litostroju, kadrovski sektor, telefon 35-511, interno 270.

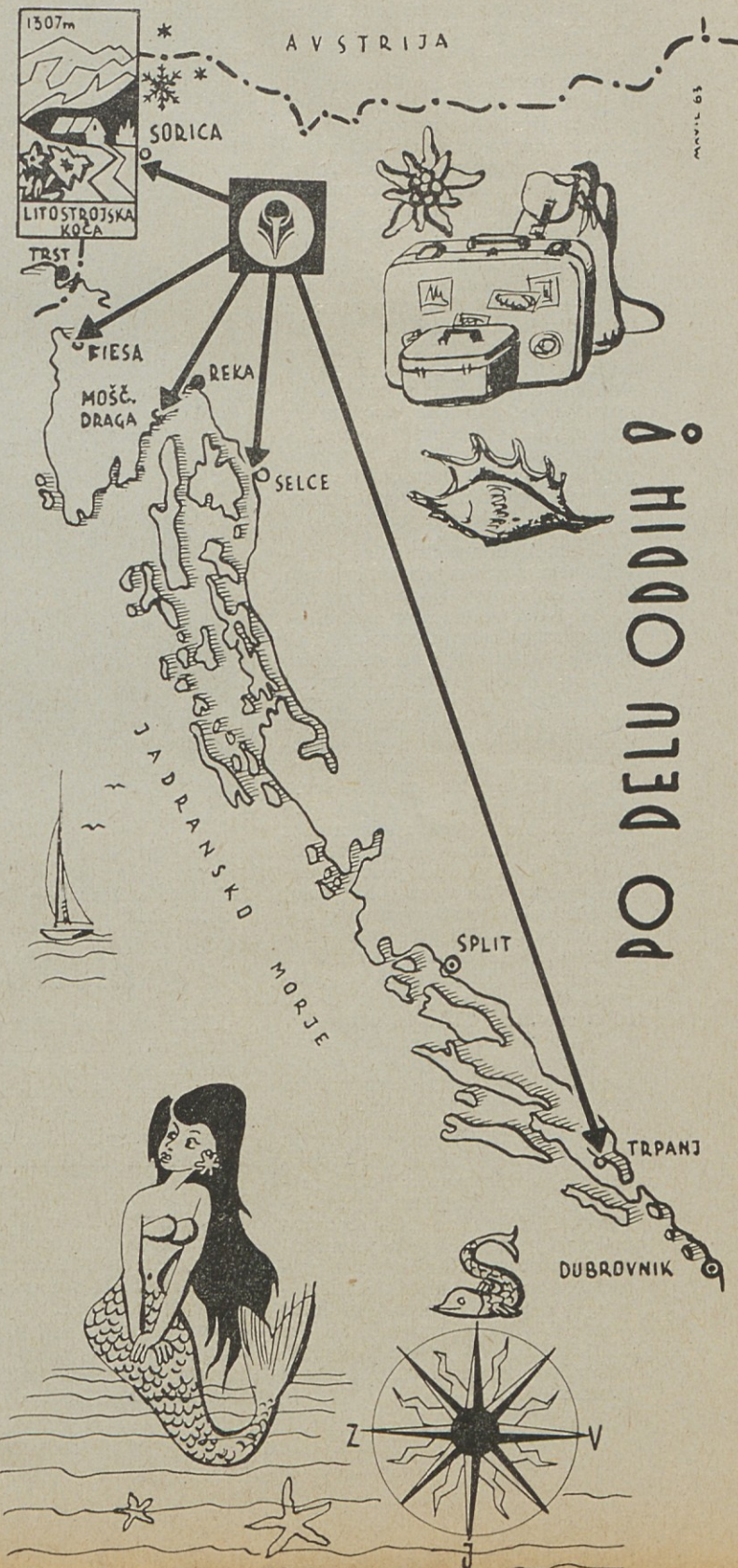


# LITOSTROJSKA LETOVIŠĆA

▲ FIESA

◀ SELCE

▼ TRPANJ



**MOŠĆENIĆKA DRAGA**





Delavska enotnost — Ljubljana  
2. II. 1963

# Razjasnjena obzorja

... Da gre v resnici za problem, ni potrebno na dolgo in široko popisovati. Povsem zadošča označba: stanovanjski problem. Če pa bi vendarle hoteli nekoli-kanj prikazati njegovo težo, po-tem tole: zares utemeljenih pro-šenj za stanovanja imajo v Lito-stroju vsako leto kakih 400.

... In ker se te številke ponav-ljajo iz leta v leto, ker so doslej prej naraščale kot upadale, bi bi-lo skorajda treba zaključiti z be-sedico »brezperspektivno«. Toda, kaj pri tem pravijo samoupravni organi in kakšno stališče si je iz-oblikoval sindikat v podjetju?

... Stališče sindikata v Lito-stroju bi pravzaprav lahko po-vezeli z naslednjim stavkom: z vključitvijo v kolektiv naj bi imel vsak tudi pravico do primer-nega stanovanja. To misel pa je sindikat dopolnil še z novo: sta-novanje je potrošna dobrina in zato naj del sredstev prispeva tu-di vsak posameznik. In v tem si prizadevajo tudi najti rešitev do-slej povsem nerešljivega stan-ovanjskega problema podjetja.

... Sindikalna podružnica je za-voljo tega zagovarjala pri organih upravljanja podjetja predlog, naj bi večji del sredstev v skladu za prosto razpolaganje rezervirali za gradnjo stanovanj: 95 odstotkov vseh sredstev v tem skladu naj bi se steklo v sklad za gradi-tev stanovanj. In kljub povsem utemeljenim potrebam po obrat-ni ambulanti je sindikat zagovar-jal predlog, naj bi z gradnjo še za nekaj časa počakali, dotlej, do-ker ne bo rešen stanovanjski problem. Pri tem pa je sindikat tudi v celoti podprl predlog or-ganov upravljanja, naj bi poslej gradilo podjetje stanovanja v so-delovanju z občinskim stanovanj-skim skladom po pogojih, da vsak posameznik prispeva 20 %, pod-jetje 30 % in stanovanjski sklad 50 % sredstev. Tako bi namreč v podjetju lahko ob enakih sred-stvih zgradili veliko več stan-ovanj kot doslej, ko so gradili na leto povprečno po en blok.

... Na široko zasnovana akcija je dala lepe rezultate: 245 interes-entov je bilo pripravljenih pris-pevati lastna sredstva za stano-vanja. Ker pa so bila sredstva podjetja za minulo leto premajh-na, so upoštevali najnujnejše pri-mere, druge pa odložili na letoš-nje leto. To akcijo naj bi letos ponovili. In po izračunih naj bi bil Litostroj ob koncu leta 1965 dokončno rešen stanovanjskega problema.

... V litostrojskem sindikatu zdaj s precejšnjim optimizmom gledajo na stanovanjsko graditev. Pravijo, da je to edina pot, po kateri bo podjetje lahko zagoto-vilo stanovanja vsem upraviče-nim nosilcem. Z varčevanjem si bo namreč tako vsak posameznik sam določal čas, kdaj se bo vselil v stanovanje. Res da v nekaterih primerih tudi na račun avtomobi-la. Vendar pa se že zdaj kaže, da vsi le ne bodo mogli zbrati po-

trebnih sredstev. Zato sindikat predlaga, naj bi ekonomske enote iz lastnih skladov, ki v nekaterih večjih enotah dosegajo celo 60 in več milijonov dinarjev, pomagale slabo situiranim delavcem pri varčevanju za njihov polog. Tako naj bi v prihodnje tudi ekonom-ske enote začele aktivno reševati stanovanjski problem svojih čla-nov in si izoblikovati trdno in samostojno politiko.



Delavska enotnost — Ljubljana  
26. I. 1963

## Bistvo statuta je človek

... Novembrski plenum sindi-kalne podružnice v Litostroju je opozoril na pripravo statuta in hkrati tudi izoblikoval stališča sindikata do nekaterih osnovnih problemov v nadaljnjem razvoju ekonomskih in družbenih odno-sov.

... Misel, da statut ne sme in ne more postati orodje v rokah upravno-tehničnih vodstev in nji-hovih služb, bi pravzaprav kaza-lo zapisati z vidnejšimi črkami. Če pa bi hoteli nekoliko podrob-neje definirati vlogo in pomen statuta delovnega kolektiva, po-tem bi morali reči, da bi statut

moral biti orožje neposrednega proizvajalca.

... Po našem mnenju bo moral statut v načelu rešiti in uzakoniti naslednja področja: upravljanje podjetja, medsebojni odnosi orga-nov, organizacija podjetja, izkori-ščanje in razpolaganje s sredstvi, načela delitve sredstev, delovni odnosi in odnos podjetja do ko-mune in drugih delovnih organi-zacij. Seveda pa bo potrebno o tako zasnovanem statutu, ki naj bi torej v načelih urejal in vskla-jal ekonomske in družbene odno-se v podjetju, razvijati še vso drugo in podrobneje izdelano za-konodajo podjetja.



Večer — Maribor  
13. III. 1963

# Izobraževanje na vseh stopnjah

Hrbtenica litostrojskega izobraževalnega centra je poklicna šola za mladino s šolskimi delavnicami. V poklicni šoli si tovarna izobražuje nove kadre za vsa delovna mesta v proizvodnji. Ker je teoretični pouk v tej šoli povezan s praktičnim delom v šolskih delavnicah, se mladina v njej direktno usposablja za delo v proizvodnji. Šolske delavnice pa so namenjene tudi za priučevanje novih nekvalificiranih delavcev.

... Tudi oddelki za izobraževanje odraslih imajo značaj stalne,

redne šole; namenjeni so strokovnemu izpopolnjevanju ter izobraževanju že zaposlenih, ki si žele pridobiti še manjkajoče teoretično znanje ali nadaljevati študij.

V okviru šole za odrasle so naslednji oddelki: večerna poklicna šola, tehniška srednja šola in strojna fakulteta ljubljanske univerze. V večerni poklicni šoli si pridobivajo potrebno teoretično znanje vsi tisti, ki so si z dolgotrajnim delom na delovnem mestu že pridobili potrebno praktično znanje, da lahko nato opravijo izpit in dobijo verifikacijo o poklicni usposobljenosti.

... Oddelek tehniške srednje šole v okviru tovarniškega centra je tovarna ustanova zato, da bi tako omogočila nadaljevanje študija številnim interesentom, ki bi morali porabiti tudi precejšen del delovnega časa za obiskovanje pouka na STŠ ali pa prekiniti delovno razmerje, hkrati pa pouk tudi po vsebini približala proizvodnji. Tako ji je uspelo obdržati v proizvodnji vrsto že izkušenih kadrov, ki se ob rednem delu hkrati uspešno usposabljaajo za odgovornejša delovna mesta.

... Z enakim namenom so v okviru tovarniškega centra lani odprli tudi oddelke strojne fakultete, ki ga zdaj obiskuje 19 »študentov« iz proizvodnje; s tem pa se je seveda tudi vsebina pouka začela uspešneje približevati proizvodnji.

... Z zelo obsežno dejavnostjo se lahko pohvali tudi oddelke tovarniškega centra za izredno iz-



obraževanje. Ta skuša v skladu s potrebami v proizvodnji nuditi zaposlenim vse tiste vrste in oblike dopolnilnega izobraževanja ter usposabljanja, ki jih ni mogoče zagotoviti z nobeno že obstoječo obliko rednega izobraževanja. Zato sodi v pristojnost tega oddelka organizacija ter izvedba različnih predavanj, tečajev in seminarjev, pouk jezikov (zlasti za potrebe korespondence in komercialne), izdajanje strokovne literature, razmestitev in delo s praktikanti itd.

... Tako je ob podpori in razumevanju tovarne nekdanja industrijska šola v kratkem času uspešno prerastla v obsežen izobraževalni center, ki odpira litostrojskim delavcem nove ter širše perspektive osebnega in strokovnega razvoja. Zato vsekakor ni pretirana ugotovitev, ki jo lahko slišiš v Litostroju: »Zdaj je vsakomur dana možnost, da lahko postane iz delavca — inženir«.



## Avto s ceste na reko

Poizkusite si predstavljati naslednji primer: Po cestah manjšega mesta drvi lep osebni avtomobil čudovitih oblik. Ko se približa bregu reke Volge, pričakujemo, da bo zmanjšal hitrost. Toda nenadoma jo je celo povečal. Ostalo mu je samo še 20 metrov do vode. Razumljivo da je vsako zaviranje v tem trenutku odveč. »Ali se je zgodila okvara na avtomobilu?« se sprašujejo očividci. Ne! Avto je z obrežnega pomola nalahno »skočil« nad vodo, potem pa so se kolesa avtomobila skrila v karoserijo. Trenutek zatem se je vozilo dvignilo na nekakšnih stojkah v višini 15 do 20 cm nad vodo in odbrzelo proti sredini reke.

Tako deluje nov avtomobil — dvoživka na podvodnih krilih. Zaradi teh ima avtomobil 4 do 5-krat večjo hitrost, kot jo imajo dosedanje dvoživke pontonskega tipa. Mesta, kjer se skrivajo kolesa, služijo kot zračni zvonovi, ki povečujejo nosilnost avtomobila med postankom na vodi. Upravljanje vseh mehanizmov, dviganja in spuščanja koles in podvodnih kril in vsega ostalega se izvrši s pritiskom na nekaj gumbov. Načrte za ta avtomobil izdeluje skupina inženirjev in konstruktorjev v Kujbiševu v Sovjetski zvezi.





## Litostrojski teden na fakulteti za strojništvo



Delo — Ljubljana  
10. I. 1963

Fakulteta za strojništvo na ljubljanski univerzi je že doslej našla več oblik neposrednega sodelovanja s proizvodnjo, predvsem s tesnimi stiki, ki jih imajo njeni profesorji z različnimi našimi podjetji kot cenjeni strokovnjaki in svetovalci. V zadnjem času pa si prizadevajo, da bi sodelovanje z industrijo organizirali kar najbolj sistematično in ustvarjalno, pri čemer naj bi študentom na tej fakulteti omogočili, da bi se resnično usposobili za delo v pro-

izvodnji, kjer tega kadra pri-  
manjkuje.

... V Litostroju bi po per-  
spektivnem razvoju podjetja po-  
trebovali v bližnji prihodnosti  
po 50 novih inženirjev vsako le-  
to. Prav zaradi tega so letos uvr-



stili v program dela svojega iz-  
obraževalnega centra tudi izred-  
ni fakultetni študij zaprtega tipa  
za najmanj 25 študentov. Ta štu-  
dij bo za Litostroj organizirala  
fakulteta za strojništvo kot ne-  
kakšno svojo podružnico, podjetje

pa bo pomagalo pri instruktazi in  
s pripomočki. Nadaljnji korak v  
poglobljanju sodelovanja med Li-  
tostrojem in fakulteto za strojni-  
štvo pa pomeni organizacija tako  
imenovanega litostrojskega tedna  
na fakulteti, v katerem naj bi  
študentom strojne stroke preda-  
vali strokovnjaki iz Litostroja.  
Kasneje bo prirejen še teden  
strojne fakultete v Litostroju in  
še en litostrojski teden na fakul-  
teti pred koncem šolskega leta.

### Tehniški drobiž

MED DVEMA OGNJEMA

Pristajalne steze londonskega  
letališča so opremljene z optič-  
nimi signalizacijskimi napravami,  
ki pomagajo pilotu v letalu, da  
korigira višino leta pred pristan-  
kom. Vsaka izmed teh naprav je  
opremljena s štirimi 200 W žaril-  
nimi svetlobnimi telesi, ki odda-  
jajo ozek pramen svetlobe. Gor-  
nja polovica pramena je bela,  
spodnja pa rdeča. Če pilot vidi  
samo belo svetlobo, tedaj ve, da  
leti previsoko. V primeru pa, da  
vidi samo rdečo svetlobo, je le-  
talo prenizko. Letalo bo torej  
pravilno pristalo le tedaj, če pi-  
lot vidi istočasno belo in rdečo  
svetlobo. Zgoraj opisana prepro-  
sta naprava preprečuje, da bi pri-  
šlo do okvar na letalu zaradi ne-  
pravilnega pristajanja.

PREPONSKA ČRPALKA

V Angliji so izdelali preponsko  
črpalko, ki je sposobna prečrpati  
40.000 litrov odpadne vode v eni  
uri. V njej je nameščena tako  
imenovana svobodna prepona —  
diafragma —, katere zunanje  
ploskve ne pritrdimo. Ta deluje  
zelo dolgo brez okvare in služi  
kot tlačni ventil. Črpalko poga-  
nja motor, zmogljivosti 4 KM, in  
je zračno hlajen. Črpalka odlično  
služi tudi za črpanje blata in vis-  
koznih tekočin.



Na fakulteti za strojništvo, ko smo zavrtili film »Giganti na Cetini«