

ZACETKI POVOJNE SLOVENSKE KARTOGRAFIJE

Stanje po vojni

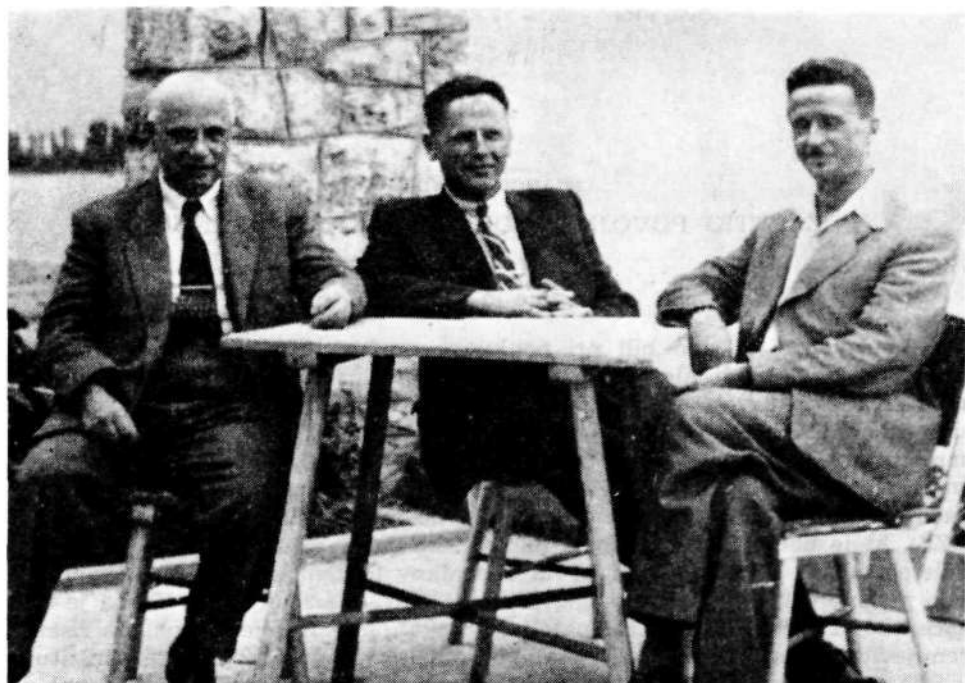
Po osvoboditvi smo bili pri pouku geografije v kočljivem položaju, ko atlanti in zemljevidi niso več ustrezali dejanskim razmeram. Jugoslavijo je stari zemljevid kazal razdeljeno na banovine, ki jih ni bilo več, od Slovenije smo imeli le Bohinčev zemljevid Dravske banovine, Trst z okolico je bil samostojno ozemlje, vprašanje zahodne meje so šele obravnavali, tudi drugod smo čakali na odločitve mirovne konference. Na terenu je bilo marsikaj drugače kot na dotedanjih zemljevidih. Državno založbo Slovenije (v nadaljnjem DZS), ki je nadomestila prejšnjo Banovinsko založbo šolskih knjig in učil, je doletela nujna naloga: izdaja novih učbenikov in zemljevidov. V Sloveniji ni bilo nobene ustanove, ki bi mogla prirediti potrebne zemljevide. Treba je bilo začeti kar z ročnim delom. Ravnatelj DZS prof. Jože Kos je pridobil za risanje zemljevidov Ivana Selana, ki je pred vojno delal v Vojno geografskem inštitutu v Beogradu (v nadaljnjem VGI), kjer je prestajal prisojeno kazen; poznal ga je po tem, da je za partizane z jugoslovanskih topografskih kart kopiral posamezne, zanje aktualne dele slovenskega ozemlja. Dr. Valterja Bohinca in mene, ki sva bila tik pred vojno člana ekipe za prireditev atlasa Slovenije, je naprosil, da sva prevzela priredbo karte Jugoslavije in vodstvo in nadzor Selanovega dela.

Zemljevidi Jugoslavije

Z zemljevidom Jugoslavije smo pričeli že leta 1946. Skupaj z risarjem smo določili merilo in format karte ter način, kako prikazati relief ozemlja (izohipse, distanca med njimi, barvna lestvica, senčenje). Avtorsko delo, tj. prirejanje karte, seveda ni obsegalo meritev in snemanja terena. To smo povzeli po topografskih kartah predvojnega VGI v Beogradu. Pač pa sva določala, katere pokrajine in naselja je treba označiti, katera gorovja, vrhove in njihove višine, katere reke je treba vrisati, katere z imeni. Naselja sva razvrstila v skupine po številu prebivalstva in pomembnosti. Znake skupine sva določila po prebivalstvu po zadnjem štetju. Od manjših krajev sva vzela v poštev le tiste, ki so pomembni za orientacijo ali vsebujejo kako znamenitost, enako tudi posamič stoječe objekte (gradove, cerkve, razvaline itd.).

Precej dela nama je dalo ugotavljanje pravih krajevnih in drugih geografskih imen, zlasti na ozemljih izven državne meje, kolikor jih je karta zajela. K sreči so nama bile na voljo zbirke zemljevidov in razni sezname grafičnega oddelka Narodne in univerzitetne knjižnice (v nadaljnjem NUK), kjer sva delala ob popoldanskih urah.

Najprej je Selan risal Jugoslavijo za stenski zemljevid v merilu 1 : 500.000. Uporabljal je tehniški paus papir in tuš. Delal je doma v Suhadolah pri Ko-



Prvi povojni slovenski kartografi: dr. Valter Bohinec, Ivan Selan in Francè Planina na kongresu jugoslovanskih geografov na Ohridu 26. septembra 1951.
Foto: Janez Planina

mendi. Zaradi velikega formata je delal risbo v štirih kvadrantih, te je bilo treba po tisku skladno sestaviti. Tako je za vsako barvo izdelal štiri risbe. Struktura papirja ni bila na vseh listih enako orientirana, tudi ni izdeloval vseh listov pri enaki zračni vlagi in niso bili vsi listi enako obremenjeni s tušem, zaradi česar so se nekateri listi bolj skrčili, drugi manj, eni v smer sever—jug drugi vzhod—zahod. To je povzročalo nam in tiskarni Ljudske pravice obilo preglavic, saj ni imela prakse s takšnim tiskom. S fotografskim pomanjšanjem teh risb je nastala osnova za tisk ročnega šolskega zemljevida Jugoslavije v merilu 1 : 1,500.000. Izšel je avgusta 1948, tako da so ga v slovenskih šolah uporabljali že v šolskem letu 1948/49. Naslednje leto je sledila že druga izdaja. Leta 1951 je DZS izdala isti zemljevid v cirilici za srbske, leta 1952 pa za makedonske šole. Že v prvih natisih je ta šolski zemljevid dosegel naklado okrog 120.000 izvodov. Ponatise, deloma s popravki in dopolnili, je DZS izdajala skoraj na vsaki dve ali tri leta in jih kot prenovljeno osnovo izdaja še sedaj. Tako smo slovenski geografi z najpreprostejšimi sredstvi pomagali, da je vsa država čimprej dobila svoj zemljevid. Vse to delo sva z Bohincem opravljala poleg svojih službenih dolžnosti za razmeroma nizek honorar.

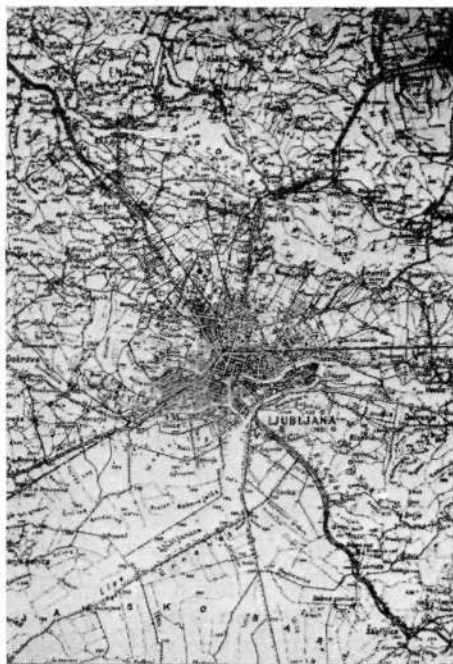
Skoraj istočasno je izšel stenski zemljevid Jugoslavije po originalnih Selanovih risbah merila 1 : 500.000. Uporabili so ga šole, uradi in razne ustanove po vsej državi. V prijetno zadoščenje nam je bilo, ko smo na 2. kongresu

jugoslovanskih geografov v Makedoniji leta 1951 prišli v hotel na Ohridu in nas je s stene nasproti vhoda pozdravil naš zemljevid. Po želji Hrvatov in po nasvetu Geodetske uprave Slovenije je DZS nadaljnje izdajanje stenskega zemljevida Jugoslavije prepustila podjetju Učila v Zagrebu, kjer je pod vodstvom prof. Zvonimira Dugačkega doživel še lepo vrsto izdaj.

Zemljevid Slovenije

Naša trojka je že takrat in še več let nato imela obilo posla s prirejanjem in izdelovanjem zemljevidov Slovenije v različnih merilih in v različne namene. Dotedaj je bilo na voljo nekaj preprostih Verkovih, Dimnikovih in Baševih kartic pretežno štajerskega ozemlja. Prav tako kot za Jugoslavijo smo oskrbeli šolski stenski in ročni zemljevid Slovenije, prvega v merilu 1 : 150.000, drugega 1 : 500.000. Naročila jih je DZS leta 1948. Hkrati nam je Komite za turizem in gostinstvo pri vladi LRS poveril nalogo, da priredimo turistični zemljevid »Slovenija in sosednje pokrajine« v merilu 1 : 300.000. Po dogovoru med DZS in Komitejem sva z Bohincem najprej priredila turistični zemljevid, ker je bil vsebinsko bogatejši. Delo se je vleklo tri leta. Zemljevid smo razširili na celotno Istro, Kvarnerski Zaliv in Hrvaško do Plitvičkih jezer. Zbrala sva številne podatke, ki zanimajo turiste. Tudi Selan se je izredno potrudil in je z barvno lestvico ustvaril nazorno in lepo sliko ozemlja. Ne da bi zemljevid preobremenil in zmanjšal preglednost, je vnesel množico krajev in imen. Pri imenih si je pomagal s tem, da ni pisal vseh vodovravnin in je predolga imena ukrivil in zavihal. Takšna imena so kar značilna za Selanov slog. Tiskarna Ljudske pravice je fotografsko zmanjšala Selanove risbe (po 6 listov za vsako barvo) in izrisala ploskve za tisk barvne lestvice. Selan je na osnovi zmanjšanih risb na samih filmih opravil senčenje. Strojnik je imel precejšnje težave z usklajevanjem barv. Pri poskusnem tiskanju smo pazili na Dravsko dolino, kjer je bila neskladnost najbolj očitna: enkrat je Drava tekla po pobočjih Pohorja, drugič je šla progga po Dravi. Bali smo se, da se nam ne zgodi kaj takega, kot je bilo vidno na karti neke južne založbe, na kateri je bila zelena ploskev, ki je označevala gozd, natisnjena na površini morja namesto na otoku. Z nategovanjem polovic cinkastega valja je strojnik končno le spravil Dravsko dolino in vso karto v red. Tako je leta 1952 izšel turistični zemljevid Slovenije in sosednjih pokrajin merila 1 : 300.000 v nakladi 12.000 izvodov. Natisnjen je bil v dveh listih, ki jih je bilo treba zlepljati. Izdal ga je Komite za turizem in gostinstvo pri vladi LRS, založila pa DZS. Zemljevidu je bil dodan 50 strani obsegajoč Seznam imen žepnega formata, v katerem so po abecednem redu naštet vsa v karti vrisana geografska imena z navedbo, v katerem kvadrantu stoji ime. V karti so pri imenih naselij s kraticami označeni za turista zanimivi podatki. Zemljevid je vzbudil precejšnje zanimanje, ker je bil po vsebini in tehnični izdelavi gotovo najboljši od vseh, kar jih je do tedaj izšlo v Jugoslaviji. Ko je tedanji predsednik Albanije Enver Hodža obiskal Ljubljano, mu je SZDL med drugim poklonila ta zemljevid v spomin na Slovenijo. DZS ga je ponovno izdala leta 1966 v nekoliko manjšem merilu 1 : 400.000.

Osnovo turističnega zemljevida Slovenije in sosednjih pokrajin je DZS uporabila za priredbo šolskih zemljevidov Slovenije — ročnih in stenskih. V ta namen smo uporabili samo štiri originalne liste brez južnih dveh (večji del Istre, Kvarner in severni del Hrvaškega Primorja). Uporabili nismo listov



Izrez iz turistične karte Slovenije — listi za črni, rjavi, modri in zeleni tisk

z znaki turističnih objektov. V črnem tisku smo izpustili več manj pomembnih krajev. Ročna šolska karta je bila tiskana v merilu 1 : 500.000. Stensko karto Slovenije je dala DZS natisniti šele leta 1955 v merilu 1 : 150.000 v enakem obsegu in z enako vsebino kakor ročno.

Liste za stenski zemljevid Slovenije je uporabila tudi Uprava za gozdarstvo LRS, da je istega leta z dovoljenjem DZS izdala in sama založila 1000 izvodov pregledne karte gozdov in lesno-industrijskih obratov LRS. Tudi risbe o gozdnih površinah in obratih je izdelal Selan.

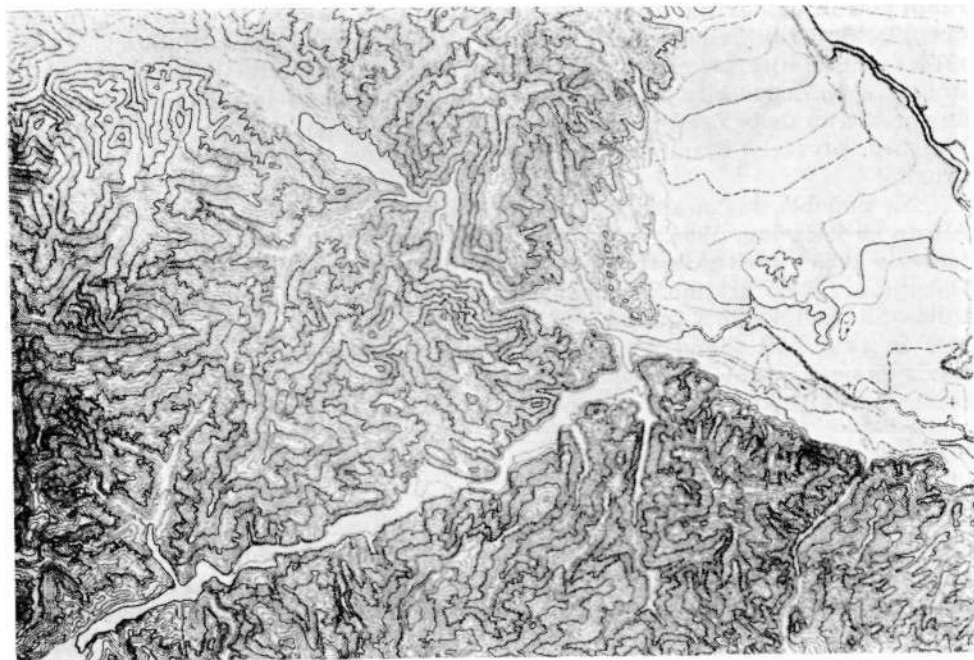
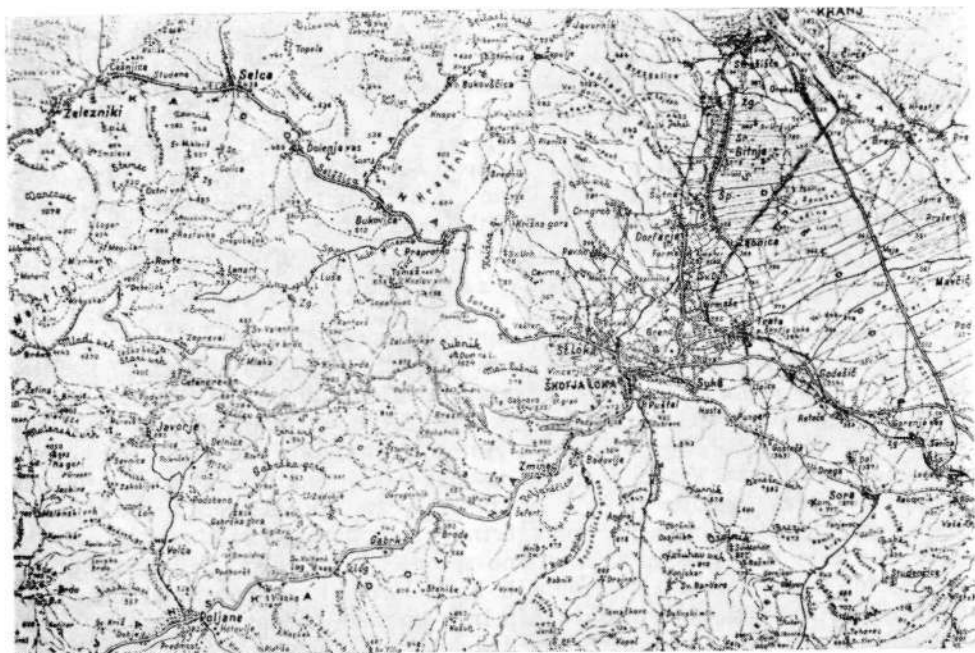
Planinski zemljevidi

Na pobudo in po dogovoru s Planinsko zvezo Slovenije (v nadaljnjem PZS) smo napravili načrt, po katerem bi v merilu 1 : 75.000 izdelali 17 zemljevidov gorskega sveta Slovenije, s katerimi bi zajeli domala vso Slovenijo. Prva je bila seveda na vrsti karta Julijskih Alp. Akcijo je vodil za PZS načelnik kulturnega oddelka PZS odvetnik dr. Anton Urbanc, koroški rojak. Za risarja smo dobili arhitekta Vlasta Kopača, razgledanega planinca, ki je bil na dachauskem procesu obsojen in je kazen prestajal na Igu. Medtem ko so bile dotdanje Knafelčeve planinske karte črtne in so gorovje prikazovale samo z grebensko črto in s kotami vrhov, smo se odločili za prikaz s plastnicami in senčenjem. Razen teh dokaj skromnih Knafelčevih kart smo imeli bogat vir v Tumovem Imenoslovju Julijskih Alp in v lastnem poznavanju terena. K sodelovanju sva z Bohincem pritegnila dva mlajša sodelavca PZS, oba tudi geografa, prof. Ceneta Malovrha in Janeza Planino. Prevzela sta pregled markiranih poti in ugotovitev njihovega poteka. Od časa do časa je uprava kaznilnice dovolila, da so pripeljali risarja Kopača z Iga v posebno sobo ljubljanske sodnijske palače, kjer sva mu v pričujočnosti budne straže izročila zbrani material in se z njim dogovorila o nadaljnjem delu, on pa nama je predložil in razložil že opravljeno delo. Zemljevid Julijskih Alp je izšel leta 1952. Prodajo so razen knjigarn prevzela Planinska društva (PD) in oskrbniki planinskih koč ter drugi.

Na podoben način smo izdelali tudi drugo karto Karavank in Kamniških Alp in je izšla leta 1954. To pa je zadela nepredvidena uničujoča usoda. PZS je imela 1955 v načrtu že tretjo planinsko, t. i. partizansko karto, ki bi obsegala Dolenjsko z Belo krajino. Po dogovoru s Turistično zvezo Slovenije (TZS) smo izdelovali tudi karto Ljubljane z okolico, na kateri naj bi bile glavne ceste bele in zato bolj vidne. Proge med obema črtama cest naj bi pri tiskanju ostale prazne, kar je zahtevalo zelo natančno delo risarja in tiskarne. Risbe za vse barve te karte so bile že domala gotove.

Zaviralni odlok

Toda vse to delo in načrte je preprečil Odlok o izdajanju in prometu topografskih kart (v nadaljnjem Odlok), ki ga je izdal Zvezni izvršni svet (ZIS) 12. 7. 1955 in je bil objavljen v Uradnem listu FLRJ št. 35/1955. Po tem Odloku sme izdajati topografske karte v merilih 1 : 10.000 do 1 : 500.000 (tega merila so dejansko vse topografske karte) samo Geografski inštitut Jugoslovanske ljudske armade (v nadaljevanju GI JNA), drugi zavodi pa samo z dovoljenjem GI JNA in Zveze geodetske uprave (v nadaljevanju ZGU). Prošnji za dovoljenje je treba priložiti izvornik karte, ki jo zavod namerava izdati. Takoj se mora



Izrez iz karte Slovenije — lista za črni in rjavi tisk

ustaviti izdelava in prodaja kart brez omenjenega dovoljenja in take karte je treba vzeti iz prometa. (Medtem ko sta bila šefa GI JNA general Bošković in naslednik general Marčič naklonjena našemu delu — general Marčič je celo obiskal dr. Bohinca v NUK in pohvalil naše delo — je bil generalmajor Dragoslav Petrović proti temu in je bil izdan Odlok ZIS.)

V smislu Odloka je Okrožno sodišče v Ljubljani 26. 8. 1955 izdalo odlok o prepovedi razpečavanja planinskih zemljevidov Julijskih Alp in Karavank s Kamniškimi Alpami. Prvi je bil k sreči že skoraj razprodan, drugi je pa malo pred Odlokom izšel in ga je morala PZS zahtevati nazaj od knjigarn in PD. Skoraj celotna naklada je bila nato shranjena v leseni stavbi, ki je kmalu potem zgorela in z njo vred je zgorel ta zemljevid. Dela tretje planinske karte — Dolenjske z Belo krajino — se seveda nismo lotili. Odlok je preprečil tudi izdajo turistične karte Ljubljane s širšo okolico v petbarvnem tisku.

Ugovori proti Odloku

Geografsko društvo Slovenije (GDS) se je v tej zadevi obrnilo na ZIS FLRJ — Biro za prošnje in pritožbe z dopisom, ki so ga podpisale še druge organizacije in ustanove (PZS, TZS, Prirodoslovno društvo, Geološko društvo, Društvo za raziskovanje jam, Uprava za gozdarstvo) in ugotovilo škodljivost in nesmiselnost izdanega Odloka. Poudarilo je naslednje: Slovenija ima v kartografiji svojega ozemlja že dolgo in lepo tradicijo. Že leta 1861 je Peter Kozler izdal karto slovenskih pokrajin. Leta 1921 je Slovenska Matica izdala karto vse Slovenije. Že pred prvo svetovno vojno so izšle karte posameznih krajev (Krško, Postojna, Logatec, Kamnik), planinskih in turističnih krajev (Ljubljanska okolica, Tržaška okolica, Gorenjska, Julijske Alpe), še več pa v stari Jugoslaviji (dela H. Tume, A. Knafelca, R. Badjure, F. Baša, M. Verka, V. Bohinca, J. Mavčeca in drugih). Tudi po osvoboditvi se je delo slovenskih geografov uspešno nadaljevalo v mejah zmožnosti in ob izredni požrtvovalnosti grafičnih podjetij. Danes si sploh ne moremo zamisliti šole, turistov, planincev, gozdarjev, lovcev, ljubiteljev narave in popotnikov brez karte. Slovenska civilna kartografija je prispevala znaten delež k napredku celokupne naše kartografije, posebno glede pravilne nomenklature in zbiranja podrobnih podatkov na terenu. O teh je znano, da jih je uspešno izkoriščal tudi GI JNA za svoje topografske karte.

Izvajanje Odloka bi škodovalo našim šolam pri pouku geografije in državljanske vzgoje mladine, saj pouk geografije izhaja iz spoznavanja domačega kraja in okolice. Za to potrebuje šola nadrobnejše topografske karte. V ta namen so naše šole doslej uporabljale turistične in planinske karte. Tudi odraslim državljanom so te karte izhodišče za spoznavanje domovine. Zato je prepoved izdajanja planinskih kart velika moralna škoda (poleg materialne, saj je PZS pri karti Karavank in Kamniških Alp oškodovana za milijon dinarjev). Enako je oškodovana TZS zaradi karte ljubljanske okolice, ki po metodiki, vsebini in pravilnosti imen prekaša vse dosedanje turistične karte.

Dalje naglašamo, da je izdajanje takih kart potrebno, ker GI JNA prodaja karte samo službenim ustanovam in je njihova cena zelo visoka. Odlok ne utemeljuje, zakaj ne bi bilo dovoljeno izdajati karte izven GI JNA, in izdajatelj ne vedo, po čem naj se ravnajo. Zahteva, da mora izdajatelj poslati originalne risbe GI JNA, je neizvedljiva, saj se nihče ne bi lotil tako dolgotrajnega dela, preden ne bi vedel, da ga bo mogoče izdati. Kartograf svojih izdelkov tudi ne



Izrez stenskega zemljevida Slovenije 1:150.000, leta 1951 — brez barvnih ploskev

bi prepustil drugim in jih ne bi izpostavljajal vremenskim spremembam in raznim možnim poškodbam.

Pripominjamo tudi, da je v drugih državah živahna kartografija, ki povsod uporablja osnove vojaške kartografije, zelo cenjena in popularna. V Avstriji, Italiji, Nemčiji, Švici lahko vsakdo kupi katerokoli karto. Celo v Ljubljani dobite turistične karte avstrijskih in nemških založb v merilu 1 : 25.000 in 1 : 50.000.

Ob sklepu navaja dopis, da vsekakor priznavamo potrebo čuvati lastno neodvisnost in varnost kot osnovni zakon za vsakega državljana, menimo pa, da je Odlok in njegovo izvajanje v praksi pokazalo neutemeljeno bojazen za odkrivanje kakih tajnosti. Po tem Odloku je GI JNA zabranil prodajo celo tistih kart v merilu 1 : 25.000, ki so bile izdelane in reambulirane pred drugo svetovno vojno, čeprav so jih že posneli nemški in angleški vojni štabi. Večkrat vidimo take karte naših krajev v rokah tujcev, medtem ko jih mi sami pri nas ne moremo kupiti.

Nazadnje sledi prošnja, naj GI JNA revidira Odlok in nam omogoči nabaviti in uporabljati potrebne karte.

Kot pojasnilo v navedenem dopisu omenjenega stanja navajam naslednje primere:

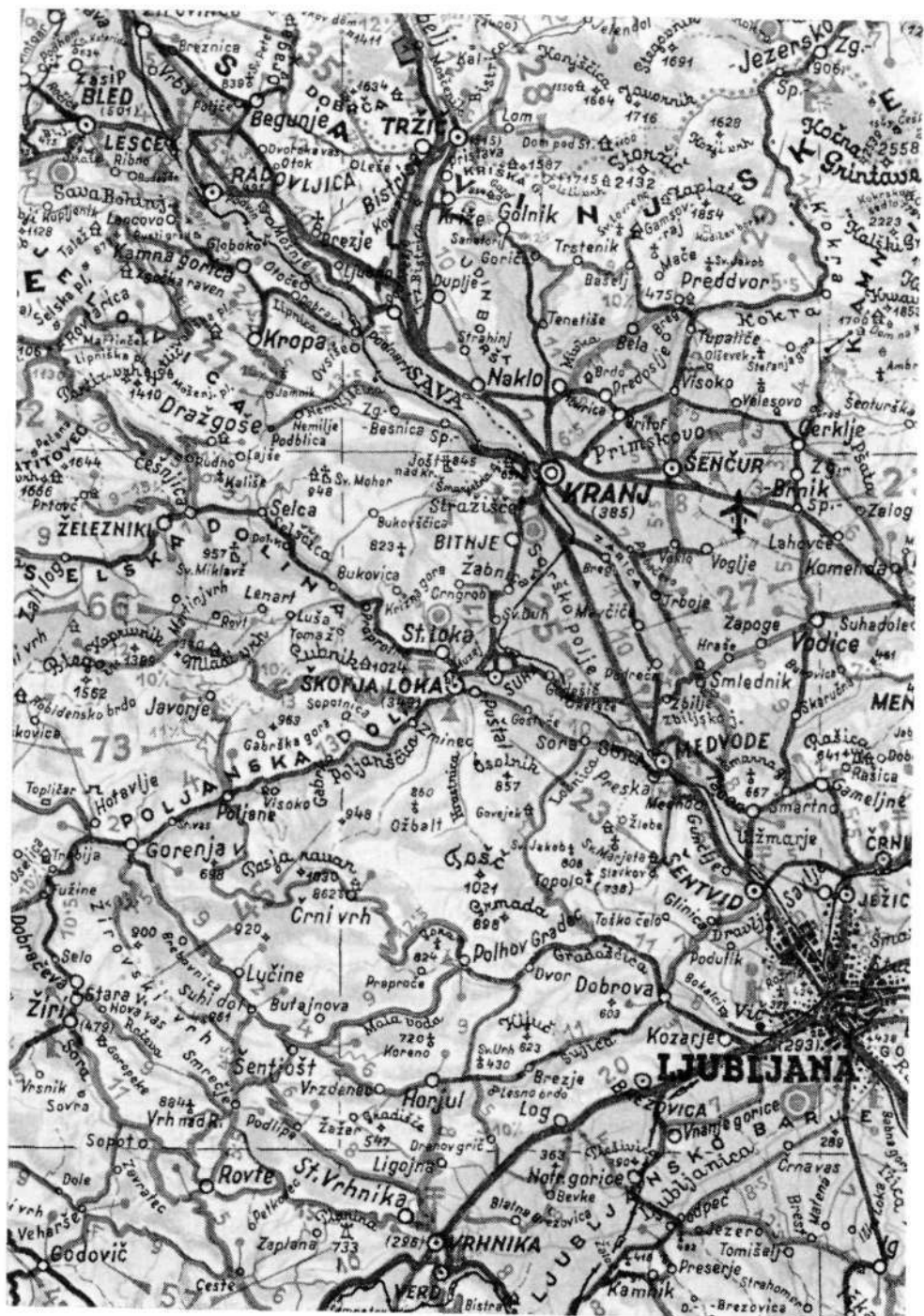
1. Dne 16. 6. 1955 (pred objavo Odloka) je Inštitut za geografijo Slovenske akademije znanosti in umetnosti (SAZU) zaprosil GI JNA v Beogradu za topografsko karto 1 : 25.000 sekcijo Maribor 4 c. Na to prošnjo je Vojna pošta 4805 odgovorila SAZU, da se »vojne karte ne izdajajo van okvira armije, pošto su sve sadanje zalihe rezervirane za potrebe iste«.

2. Uprava za gozdarstvo je zaprosila ZGU v Beogradu, da odobri zemljevid gozdnih površin v Sloveniji. Zvezna uprava je 11. 1. 1956 sporočila, da GI JNA ne dovoli izdaje gozdne karte, češ da ima karta izrazito topografski značaj in da s prikazom lesne industrije dobiva večjo stopnjo konspirativnosti, naklada 1500 izvodov pa preširoko publikacijo. Uprava za gozdarstvo LRS je zemljevid vendar obdržala za najbolj strogo zaupno interno porabo, dala pa je Selanu izbrisati smodnišnico v Kamniku, ki jo je vrisal poleg žage.

3. Turistična zveza Slovenije je zaprosila ZGU za dovoljenje, da natisne in prodaja turistično karto ljubljanske okolice. Priložila je ozalid kopije te karte. ZGU je prošnjo posredovala GI JNA. Ta ni dala soglasja k prošnji in je navedla naslednje ugotovitve: Karta je v bistvu zmanjšana kopija vojaške karte 1 : 50.000, toda vsebina je z nekimi detajli dopolnjena in je pravzaprav izpopolnjena in novejša izdaja topografske karte. Ni potrebno in ne dovoljeno, da taka karta široke publikacije, namenjena izključno turističnim potrebam, prikazuje višine z izohipsami in gostim razporedom kot, tj. nadmorskih višin, niso potrebni detajli komunikacij, kakor so mostovi in podvozi, in določeni objekti v naseljenih krajih, kakor so cerkve, znamenja, razpela.

O tem, da pri nas karte niso dovoljene, ker so preveč natančne, so potem pisali v pismih bralcev. Iz pritožb bralcev je celo avstrijsko glasilo »Der Donauraum« (VII/1-1962, str. 50) povzelo posmehljivo notico z naslovom »Altösterreichische Spezialkarten zu genau«.

4. Državna založba Slovenije je na prošnjo za dovoljenje nove naklade razprodanega turističnega zemljevida Slovenija in sosednje pokrajine dobila 22. 3. 1957 odklonilen odgovor od ZGU: »Mišljenja smo, da se topografske karte s tako detajlno vsebino ne morejo tiskati in prosto razpečavati. Treba je počakati podrobnih predpisov, ki jih bosta skupno objavila ZGU in GI JNA.«



Izrez iz turistične avtokarte Slovenije 1 : 300.000, leta 1969 — brez barvnih ploskev

Hkrati z zemljevidom Slovenije je nameravala DZS izdati kot izseke iz njega štiri delne ročne zemljevide za pouk domoznanstva, i. s. Za Vipavsko, Kras, Koprščino; za alpski del in Ljubljansko kotlino; za Zasavje in Dolenjsko; za Pomurje, Haloze, Pohorje in Celjsko kotlino.

Slovenski geografi, zbrani na svojem tretjem kongresu v Portorožu, so na temelju kongresnih referatov in diskusij v resoluciji 10. 10. 1957 med drugim sprejeli naslednjo zahtevo: »Kongres apelira na glavno geodetsko upravo v Beogradu, naj v zvezi z Odlokom o izdajanju topografskih kart iz leta 1955 v najkrajšem času izda jasna navodila glede dovoljene vsebine in načina prikazovanja podrobnejših kart v večjih merilih in naj v okviru teh navodil omogoča izdajo potrebnih kart«.

V Naših razgledih, letnik 1958, št. 5, sem priobčil članek »Kaj je z našimi zemljevidi?«. V njem sem poudaril, da pismeno ljudstvo poleg drugih izobraževalnih sredstev potrebuje tudi zemljevide. V vseh naprednih državah jih lahko vsakdo nabavi. Avstrijska planinska društva so že leta 1874 izdala podrobne karte Alp na osnovi meritev VGI na Dunaju. Tudi Nemčija in Švica dajeta v promet najnatančnejše karte svojega ozemlja. Večkrat srečamo tujce, ki hodijo k nam z dobrimi, natančnimi zemljevidi naših gora, izdanimi v sosednjih državah. Imamo že lepo tradicijo v izdajanju zemljevidov od Kozlerja in Kocena do avtorjev v tem stoletju. Kvaliteta izdelave je napredovala, vsebina postala bogatejša. Marsikaj lahko uporabi GI JNA, ki je edina ustanova v državi, poklicana za snemanja na terenu in ni pomembna samo za armado, ampak tudi za splošne potrebe ljudstva. Odlok iz leta 1955 je zavrl naše delo in napravil znatno škodo. Sprašujemo, ali so res potrebne te omejitve.

Interpelacija v zvezni skupščini

Zaradi negotovanja javnosti in pritožb raznih ustanov glede Odloka je zvezni poslanec dr. Maks Šnuderl poslal 8. 8. 1958 predsedniku zvezne ljudske skupščine v Beogradu šest tipkanih strani obsegajočo interpelacijo o tej zadevi. V njej je navedel argumente, ki so bili pri nas že večkrat obravnavani in so v temle članku že navedeni. Navajam skrajšano in prevedeno glavno vsebino interpelacije:

V Sloveniji imamo že staro tradicijo v kartografiji. Našteti so zemljevidi od Florjančičevega Ducatus Carnioliae do Bohinčeve Dravske banovine in drugih, ki so še v rabi. Po osvoboditvi se je naša kartografija pomembno razvila. Izdali smo šolske zemljevide Jugoslavije in Slovenije. Karte Jugoslavije so uporabljali v vseh jugoslovanskih republikah. Komite za turizem je izdal karto celotnega slovenskega območja, znotraj in zunaj državnih meja. Prikazana je tozadевна dejavnost PZS, TZS in Avto-moto zveze Slovenije (AMZS). Civilna kartografija je v Sloveniji pomembna dejavnost za področja znanosti in gošpodarstva.

Odlok ZIS je zaustavil kartografsko dejavnost in povzročil škodo. PZS je morala ustaviti prodajo planinskih kart. TZS je dobila prepoved za izdajanje turistične karte ljubljanske okolice, češ da je preveč detajlna. Uprava za gošdarstvo ni dobila odobrenja za izdajo karte gošdnih površin in lesno-industrijskih obratov v Sloveniji. DZS je 22. 1. 1957 zaprosila, da sme ponovno natisniti turistično karto Slovenije in sosednjih pokrajin, ker je prva naklada iz leta 1952 razprodana. Potrebna je za turistične namene, za šole in razne ustanove.



Izrez iz ročnega šolskega zemljevida Slovenije 1 : 500.000 leta 1964

Posamezni deli te karte bi služili pouku domoznanstva v šolah. GI JNA je ponovno tiskanje te karte prepovedal. Treba je počakati na predpise ZGU in GI JNA. Pripominjam, da ti predpisi še po treh letih niso objavljeni. Proti takemu naziranju in postopku so bili izraženi protesti z več strani. Navedene so pritožbe GDS in drugih ustanov, IV. kongresa geografov FNRJ v Beogradu oktobra 1955, kongresa slovenskih geografov oktobra 1957 v Portorožu, TZS s podpisom predsednika Alberta Jakopiča-Kajtimira. A od vsega tega ni bilo nič. V Naših razgledih je 8. 3. 1958 Fr. Planina objavil strokovno in detajlno razpravo o tem vprašanju, a odziva ni bilo. Zato ostaja le pot poslanskega vprašanja, da bi dobili odgovor.

Kakor vsebina Odloka tako je tudi praksa ZGU nemogoča. Zahteva, da je treba ZGU predložiti originalne risbe, je neizvedljiva. Kdo bo tvegala tako dragoceno izdelavo, preden ne ve, da bo izdelek odobren?

Jasno je, da ima GI JNA skrb o konspiraciji terenskega stanja zaradi interesov vojske. Tudi jaz imam to za potrebno. Mislim pa, da se je treba držati pametnih mej. Danes, ko je Jugoslavija odprta tujim turistom, je težko govoriti o konspiraciji našega terena. Tuja letala, ki v dovoljenih smereh preletavajo naše ozemlje, lahko celo snemajo vse naše terene. Tuji turisti, ki v deset-tisočih obiskujejo našo deželo, lahko zarišejo ali fotografirajo vsak objekt, tj. vsak most, podvoz, cerkev, kapelo, vodnjak, ki jih omenja GI v svojih odločbah. Do leta 1955 GI JNA ni nikoli preprečeval izdajanje detajlnih kart in so zato natisnane in razpečane v velikem številu, npr. turistična karta DZS merila 1 : 300.000 v nakladi 10.000 izvodov, in so to karto mogli kupiti ne samo naši, temveč tudi tuji turisti. Vse, kar bi bilo treba konspirirati, je že zdavnaj znano vsemu svetu. V partizanih smo dobivali na robcih odtisnjene detajlne generalkarte, ki so jih metala zavezniška letala. V Avstriji ali Italiji lahko kupite karte z vsemi tistimi detajli, ki jih hoče skriti GI. Soglašam, da na kartah ne smejo biti vrisani vojaška podjetja, tovarne orožja, utrdbe in čisto vojni objekti. Ali za to ne gre, prav nobena karta nima takih detajlov.

Ako karta ne sme prikazovati detajlne komunikacije z orientacijskimi objekti, kakor so cerkve, znamenja, mostički, podvozi itd., potem je turistična karta odvečna in je treba enostavno prepovedati take karte. Toda potem bi se pred svetom osmešili, ker tujina o nas take karte ima. Naš idealni planinec ne hodi po cestah, velikih mostovih in skozi velika naselja, temveč gre po stezah, kjer je najbližja in najzanimivejša pot z razgledom in je potrebna za to orientacija, a to so mu drobni znaki na terenu, znamenja, križi, vodnjak, mostiček itd. Takšna karta pač ni nikomur nevarna.

Sem laik v zadevah vojnega poveljstva in vojne tehnike, toda po svoji laični pameti mislim, da sodobna vojna ni odvisna več od nacionalnih kart dežele, v kateri se vodi vojna, ampak da vsaka armada vse to ima z vsemi podrobnostmi. Razen tega sem mišljenja, da se vojna vodi zelo malo po orientaciji drobnih znakov na terenu.

Vprašujem, kdo bi odločal o tem, kaj je najbolj potrebno in zanimivo za turizem. Spet bi odločal GI JNA po svojih vidikih, ker se ZIS obotavlja izdati podrobne predpise, čeprav je bil tolikokrat opozorjen od najbolj avtoritativnih strani. Stanje, kakršno je sedaj, je nevzdržno. Državljeni in njihove organizacije imajo pravico, da se jim pojasni, ne pa molči. Prepoved izdajanja kart je napravila škodo našemu turizmu, ovira pouk v šolah in onemogoča kartografijo, ki je tako lepo razvila sliko naše dežele in turizem, posebno še planinstvo in alpinizem. Ali je res potrebno, da kupujemo karte o naši deželi v tujih

deželah Avstriji, Nemčiji in Švici? Celo v Ljubljani lahko nabavite karto Alp v merilu 1 : 25.000 in 1 : 50.000, medtem ko karte GI JNA niso naprodaj, četudi ima praktični monopol za izdajanje kart.

Detajlne karte so nam neobhodno potrebne. Odlok ZIS pa preprečuje vsako delo na tem področju, GI JNA pa ga s svojim ravnanjem še poslabšuje. Prepoved civilne kartografije povzroča škodo prosvetnemu razvoju. To gotovo ni bil namen ZIS, vendar je z odlokom, ki ni bil do kraja premišljen, in z molkom na intervencije do tega prišlo.

Iz teh razlogov prosim ZIS, da mi pisno odgovori na naslednja vprašanja:

1. Ali je ZIS ta situacija o civilni kartografiji znana?

2. Ali bo ZIS odlok o izdajanju in prometu kart od 12. julija 1955 preklical ali vsaj predrugačil v tem smislu, da se omeji izdajanje kart samo na izključno vojaške objekte, vojaške naprave, utrdbe in druge tipično vojaške objekte in da se izvzamejo terenski objekti (cerkve, znamenja itd.)?

3. Ali bo ZIS predlagal Okrožnemu sodišču v Ljubljani, naj ukine prepoved prodaje kart po Odloku?

4. Ali bo ZIS odločil, da se dovoli DZS ponovni natis turistične karte in dovoli izdajanje kart, za katere sta zaprosila TZS in Uprava za gozdarstvo?

5. Ali bo odgovoril na pritožbe, ki so mu jih predložile pomembne znanstvene in družbene ustanove, posebno III. kongres slovenskih geografov v Portorožu, IV. kongres geografov FLRJ oktobra 1955 v Beogradu in GDS s podpisi drugih ustanov?

6. Kako misli ZIS rešiti čimprej ves problem, da bodo zaščiteni interesi turizma, šolstva, kulture in upravičeni interesi JNA?

Odgovor na interpelacijo

Kmalu nato sta prišla v Slovenijo dva častnika iz GI JNA in sta obiskala risarja Ivana Selana v Suhadolah, ne da bi se oglasila pri avtorjih kart dr. Bohincu in Planini. Selana sta našla pri delu, ko je po nalogu Uprave za gozdarstvo iz natisnjenih gozdarskih kart brisal smodnišnico v Kamniku in imel vso naklado te karte pri sebi doma. Kaj so pri tem govorili, mi ni znano.

Odgovor ZIS na interpelacijo poslanca dr. Maksa Šnuderla, obsegajoč osem tipkanih strani, je bil podpisan 8. 9. 1958 in prečitani na seji zvezne ljudske skupščine 27. 10. 1958. Iz obsežnega odgovora nakažem tu na kratko vsebino in navajam pomembne ugotovitve in trditve (prevedeno iz srbohrvaščine) dobesedno v narekovaju.

Najprej izpodbija tradicijo Slovencev v kartografiji. Do leta 1941 je bila kartografska publikacija v vseh delih Jugoslavije majhna. Res je, da je v Sloveniji že dalj časa navada v večji meri uporabljati karte lokalnih predelov. To navodilo bi bilo treba zakoreniniti tudi med druge naše narode. »Toda ta navada ni nikakršen privilegij za zagotavljanje nekih posebnih pravic v kartografiji. O kartografski tradiciji bi lahko govorili samo za VGI bivše jugoslovanske vojske.« Po osvoboditvi smo bili brez vsakih kartografskih publikacij, v GI je okupator pobral vso zalogo kart, aparate in stroje. Takšne okoliščine so izzvale nagli razvoj kartografije. S kartografskim delom so se začele ukvarjati znanstvene ustanove, založbe, tiskarne pa celo v velikem številu poedinci. Avtorji in izdajatelji često niso pazili na njihovo vsebino, ki pogosto vdira v interese obrambe dežele. Kartografska dela so se razvijala »pogosto samo

po zakonih in potrebah tržišča. Interesi obrambe dežele in družbe so bili zastavljeni, pozabljeni, v dosti primerih so osebni interesi poedincev prišli do polnega izraza in uveljavitve.« Ne upoštevajo se določbe zakona o avtorskih pravicah, po katerem se imajo tudi geografske karte za avtorsko delo in ima avtor edini pravico dajati dovoljenje za preoblikovanje ali drugo menjanje svojega dela. »Avtor topografskih kart, ki služijo kot osnova vseh drugih kart navedenih meril, je GI JNA. V praksi še ni bilo primera, da bi se kdo nanj obrnil z zahtevo za odobrenje in soglasje, da se karte njegove izdaje izkoristijo v te ali one kartografske namene. To je dovedlo do tega, da so karte vojaške izdaje enostavno kopirane in kot take objavljene. Taka praksa je prinesla znatne škode interesom obrambe dežele.«

»Da bi nehali s tako prakso in zaščitili interese obrambe, hkrati pa napravili avtorje in založnike odgovorne, je izdan Odlok ZIS. V teh letih, odkar je v veljavi, se je pokazalo, da pozitivno vpliva in da je varnost države zagotovljena. Pokazalo pa se je tudi, da je treba Odlok dopolniti s točnejšimi odredbami, ki bi olajšale delo avtorjem in izdajateljem, nikakor pa ne, da bi jih rešili odgovornosti do obrambe domovine. V tem smislu se že pripravlja nov odlok, ki bi zamenjal onega iz 1955. leta. Kmalu za tem, ko je Odlok izšel, so začele prihajati proti njemu pritožbe, a samo iz LR Slovenije.« Nato navaja celo vrsto pritožb dobesedno in pravi, da so vse usmerjene v to, da je treba Odlok ukiniti in dati popolno svobodo kartografski dejavnosti. Med slovenskimi kartografskimi izdajami so samo tiste, ki so izdelane »v perspektivni maniri«, takšne, da ne vsebujejo elementov, ki bi lahko ogrozili varnost države. A za te nikdar ni bilo vprašanje, da bi ne dobile odobrenja (mišljeni so Selanovi izdelki, ki so bolj slike razgledov kot zemljevidi). »ZIS in JNA vesta, da so zemljevidi pomembni za gospodarstvo, šolstvo, turizem itd. in želeli je, da bi jih širše ljudske plasti bolje znale uporabljati, ker je to v splošnem interesu za obrambo države«, a treba je karto oceniti z vojaškega vidika. Če gre za karto v večjem merilu z najpodrobnejšimi posameznostmi, tedaj zavzema posebno mesto, ki ga ne gre omalovaževati še pri sodobnem načinu vojskovanja in pri uporabi najpopolnejših tehničnih sredstev ne. Trditev, da sodobna vojna ni odvisna od kart tiste države, kjer se dogaja vojskovanje, in da ima vsaka armada vse to v podrobnostih, ni točna. Vsekakor imajo države topografske podatke o drugih državah, a ne sme se dopustiti, da bi bili ti podatki popolni. Vsaka država skrbi, da skrrije čim več podrobnosti. Ne more se reči, da druga svetovna vojna ni bila sodobna, vendar so Nemci, ko so prodrli v Beograd, najprej pobrali vojaške karte v VGI. Bili so pripravljene celo izpustiti iz ujetništva oficirje tega inštituta, če pristanejo na to, da delajo vojaške karte.

Odlok ni zavrl znanstvene kartografije, saj je bila od tedaj izdana cela vrsta kart v vseh krajih naše države pa tudi v LR Sloveniji in to od avtorjev, ki se o tem pritožujejo. Treba se je pri tem vprašati, ali moremo imenovati znanstveno kartografsko delo tisto, ki je opravljeno s preprostim kopiranjem in pomanjševanjem že obstoječega originala? Vsekakor ne. »A kakšno prakso so izvajali kartografski avtorji v Sloveniji: izkoriščen je neki kvalitetni tehniški risar (konkretno Ivan Selan, posestnik, ki je bil kot dober risar sojen tudi kot ponarejevalec bankovcev), ki je na paus papir enostavno prerisal posebej vsako barvo s kart vojaške izdaje, potem pa je z nekimi manjšimi redukcijami elementov dobil v reprodukciji karto zmanjšanega merila. Kje je tu kartografski original, ki zahteva posebno znanstveno študijo in obdelavo. Takšno delo se ne more nikakor imenovati znanstveno.«

Da Odlok onemogoča civilno kartografijo, demantira živa praksa, ko stalno izhajajo kartografske publikacije. Treba bi bilo ugotoviti, kdo si je to izmislil. Ljudstvo in šolska mladina ima možnost, da nabavlja potrebne karte. GI JNA brez omejitev dobavlja znanstvenim in družbenim zavodom detajlne karte za njihove potrebe. Leta 1957 je bilo izdanih več deset tisoč kart v velikem merilu. Vse znanstvene ustanove imajo cele kompletne kart vojaške izdaje. Članek Fr. Planine v Naših razgledih osporava motive Odloka, a ne analizira problema znanstveno, zato je iluzorna polemika z njim. Zanimivo je, da po vojni ni bil napisan še noben članek, ki bi razpravljajal o naših kartografskih potrebah. GI JNA je avtor kart velikega merila, ki hkrati služijo gospodarstvu, šolam, znanosti in organizacijam. Snemanje terena zahteva 20 do 30 let dela, mnogo strokovnjakov in veliko denarnih in materialnih sredstev. Ne more se to imenovati monopol, ker kaj bi bilo, če bi vsak začel premerjati zemljišče. Pritožbe proti Odloku dajejo vtis, »da so poedinci imeli pred očmi samo osebne motive, zapeljani in omamljeni s koristmi, ki so jih dosegali s kartografskimi deli v času pred izdanjem Odloka ZIS«.

Na konkretno postavljena poslanska vprašanja dr. Šnuderla dajemo naslednje odgovore:

1. ZIS je znana situacija civilne kartografije. Ta se nemoteno razvija, čeprav se pojavljajo pritožbe, a izključno iz LR Slovenije. Specializirani kartografski zavodi, kakor sta Geokarta v Beogradu in Učila v Zagrebu niso dali nobene pripombe. Pri tem je treba upoštevati, da samo ti dve podjetji z okrog 90 % kartografskih izdaj oskrbujeta ne samo našo državo, temveč se pojavljata tudi med izvozniki v tujino.

2. Odlok ZIS iz leta 1955 je bil objavljen, da se uredi kartografska dejavnost. Odlok je pozitivno učinkoval in ni razloga, da bi ga preklicali. Ker je pa očitno, da ima določene pomanjkljivosti in nejasnosti, bo zamenjan z novim. Izdelala sta ga GI JNA in ZGU. Ko bo dosegel soglasje sekretariata za zakonodajo, bo predložen ZIS.

3. ZIS ne bo predložil Okrožnemu sodišču v Ljubljani, naj ukine prepoved prodaje kart, ki so bile v prodaji pred objavo omenjenega odloka.

4. ZIS ne bo dovolil tiskanja kart, ki niso izdelane v skladu z določili Odloka iz leta 1955. Opozarjamo, da je vprašanje o ponovnem natisu gozdne karte odveč, ker se točno ve, da je že natisnjena brez dovoljenja in da je celotna naklada okoli 1000 listov v zasebnem stanovanju Ivana Selana zaradi določenih korektur. Za njihovo izdelavo so služile kot osnovna karta GI JNA, pri čemer so le meje gozdnih površin prilagojene sedanjemu stanju in izpuščeni določeni objekti, ki bi gozdno karto obremenili.

5. Odgovori na opazke o kartografski dejavnosti niso potrebni, ker ni res, da je ta dejavnost zavrta in prepovedana. Vse akademije znanosti, univerze in visoke šole, znanstveni inštituti in druge državne gospodarske in družbene organizacije se lahko v mejah možnosti oskrbujejo z detajlnimi kartami večjega merila pri GI JNA, kakor je bilo doslej.

6. ZIS misli, da se bo kartografska dejavnost še dalje razvijala v skladu z njenim Odlokom, ko bodo z novim odlokom natančneje formulirali nekatere odredbe in dopolnili določene nepopolnosti dosedanjega predpisa in bo posvečena skrb interesom ljudske obrambe in interesom pouka, gospodarstva in turizma.

Besedilo odgovora je bilo podpisano 3. septembra, 27. oktobra 1958 so ga prebrali na seji Zvezne ljudske skupščine, v Uradnem listu FLRJ XV/10 pa je bil odlok objavljen 11. marca 1959.

Nepravilnosti v odgovoru

Odgovor, prebran v Ljudski skupščini FLRJ, so očitvidno sestavili v GI JNA na osnovi poizvedb omenjenih dveh oficirjev pri Selanu in se ZIS sam s to zadevo najbrž ni ukvarjal. Odgovor poudarja ponekod splošne stvari, ki se interpelacije ne tičejo, nekatere pa napačno prikazuje in razlaga. Oglejmo si te nepravilnosti!

Odgovor zanika našo tradicijo v izvajanju kart in pravi, da *»v Sloveniji ni bilo toliko in takšnih kartografskih del, ki bi se posebno odlikovala pred ostalimi podobnimi deli in je bil edino VGI bivše jugoslovanske armade pomemben za ta dela«*, četudi je Florijančič za zemljevid Kranjske, ki je izšel leta 1744, deset let sam meril višine gora in je bil Kozlerjev Zemljevid slovenskih dežel sprva zaplenjen zaradi protiaavstrijske tendence. Vse to mnogo prej, preden je VGI v Beogradu sploh obstajal.

Trditev, da *»vsebina naših kart pogosto zelo globoko posega v interese ozemeljske obrambe«*, je zastarela in nesmiselna. Zanimiva so v tem oziru dognanja prof. Antona Melika in Svetozarja Ilešiča, ki sta se leta 1952 udeležila mednarodnega kongresa geografov v Washingtonu in obiskala Congress Library z velikimi kartografskimi zbirkami in arhivi. Prof. Melik piše o tem obisku v svoji knjigi *»Amerika in ameriška Slovenija«* iz leta 1956 na strani 135: *»Ko smo ogledovali zbirke kart, zemljevidov, mestnih načrtov itd., smo bili nemalo začudeni, ko smo našli tamkaj celo množico teh reči za naše državno ozemlje«*. Dalje opisuje, kaj so vse videli, in zaključuje z vzklikom: *»Kaj so ob tem še tajnosti in prepovedi fotografiranja v svetu! Vse, kar se potrebuje, je v teh kartografskih arhivih.«*

Zanimivo je, da je nekdanji načelnik GI general Stevan Bošković z odobravanjem spremljal najino delo in izrazil pismeno priznanje ob izidu karte Jugoslavije. *»Karta Vam je«*, tako nam je pisal 17. 11. 1948, *»prema razmeru, precizno izrađena, pregledna je i vrlo lepo reprodukovana pa Vam čestitam na ovom uspehu sa najlepšim željama i za Vaš budući uspešan rad. Uzvrāčam Vam bratske pozdrave pošiljkom svoje karte FNR Jugoslavije, čijom se reprodukcijom ne može pohvaliti naša »Jugoštampa«*. Tudi prejšnji načelnik GI general Karel Marčič se je osebno zanimal za najino delo in za dela drugih, ki so se v Sloveniji lotevali prirejanja kart, nam dal včasih kak tehnični nasvet in ni nikdar omenil kakega pomisleka o najinem delovanju. Prav glede karte Slovenije 1 : 300.000 nama je pisal 23. 7. 1952: *»Karta napravi prijeten vtis. Posebno dobro ste rešili s kombinacijo senčenja in hipsometrije višinske razlike, kar nam pri karti 1 : 500.000 ni uspelo«*. Z nastopom sedanjega vodstva pa je to delo postalo *»škodljivo in državni nevarno«*.

Glede očitka, da pritožbe zoper zadevni odlok prihajajo samo iz Slovenije, je razumljivo, da v krajih, kjer ni potreb za podrobnejše zemljevide, nimajo nič zoper odlok, ki onemogoča izdajanje takšnih zemljevidov. Možno pa je, da v tej ali oni publikaciji izide kaka podrobna karta, ne da bi jo predložili GI v odobritev. Treba bi bilo dognati, ali obstaja kaka kontrola v tem oziru, ali pa so deležne prepovedi samo karte iz Slovenije, ki jih disciplinirano pošiljamo v pregled.

GI nam je v svojem odgovoru podtaknil, da so bile vse pritožbe iz Slovenije naperjene na to, »da je treba odlok ZIS ukiniti in dati polno svobodo delovanju v kartografiji«. V resnici je Geografsko društvo Slovenije leta 1956 poslalo ZIS spomenico, podpisano od cele vrste vrhovnih strokovnih organizacij, v kateri je prosilo, naj se odlok revidira, tako da se omogoči izdajanje potrebnih kart. Kongres slovenskih geografov v Portorožu leta 1957 pa je naslovil apel na Glavno geodetsko upravo v Beogradu, »naj v zvezi z Odlokom o izdajanju topografskih kart iz leta 1955 v najkrajšem času izda jasna navodila glede dovoljene vsebine in načina prikazovanja podrobnejših kart v večjih merilih in naj v okviru teh navodil omogoča izdajo potrebnih kart«. Odlok brez točnejših predpisov je privedel tako daleč, da ljubljanske knjigarne prodajajo in naši planinci kupujejo nemške Freytag-Berndtove karte, list Julische Alpen in list Ost-Karawanken und Steiner Alpen v merilu 1 : 100.000. Plačati jih je treba z devizami. Izven državnih meja imajo te karte sama nemška in italijanska imena, na našem državnem ozemlju pa je mnogo imen popačenih in morajo naši planinci še vedno prenašati spake, kakor so Assling, Sneshnik, Jaluz, Cerni Vogu, Clevizza, Monte Traunig, Monte Forato itd.

V odgovoru je rečeno (točka 5), da se lahko akademije, univerze, inštituti, državne gospodarske in družbene organizacije oskrbujejo s podrobnimi kartami večjih meril pri GI. To vsaj do tedaj ni bilo res. GD v Ljubljani je npr. v letu 1953 naročilo zase in za svoje člane geografe 113 kompletov sekcij Slovenije 1 : 100.000, prejelo je pa eno samo. Na ponovne urgence je GI z dopisom št. 41 od 1. IX. 1953 odgovoril: »Sekcije sa kojima raspolaže ova Vojna pošta predviđene su za potrebe JNA.«

GI dokazuje, da se kartografsko delo ne more imenovati znanstveno. Tega nihče od nas ni nikoli trdil, pač pa smo večkrat poudarjali, da te karte lahko služijo znanstvenim ustanovam, ko jih uporabljajo kot osnovo za vnašanje raznih podatkov in izsledkov in na njih teritorialno prikazujejo razne pojave in probleme.

Ugotovitev, da je polemika z avtorjem članka »Kaj je z našimi zemljevidi?« v Naših razgledih iluzorna, »ker probleme ne analizira znanstveno«, je neumestna, ker je imel članek namen prikazati stanje, ki ga je povzročil Odlok, ne pa znanstveno razglabljanje o kartografiji.

Zaljiva je trditev, da sva avtorja imela »pred očmi samo osebne motive in bila zavedena in opijanena od koristi, ki so jih uresničevala kartografska dela pred objavo Odloka ZIS, ter da sva izkoriščala kvalitetnega tehničnega risarja Ivana Selana, posestnika, ki je bil kot dober risar tudi falsifikator bankovcev«. Nikdar nisva avtorja predlagala prirejanja kakega zemljevida, temveč so naju založbe prosile, naj prevzameva delo po njihovih potrebah in zamislih. Tudi nisva nikdar sama zahtevala višine honorarja, ampak so jo založbe same predlagale in sva se z njo strinjala brez vsakršnih pogajanj. Za zemljevid Jugoslavije sva npr. prejela oba skupaj 35.000 din, čeprav ga je DZS založila v zelo veliki nakladi in ga prodajala po vsej državi. Drugače je bilo z risarjem, ki je zahteval plačilo po urah dela. Da so v odgovoru pred skupščino navajali njegov stari greh iz prejšnje Jugoslavije, je bilo premeteno psihološko preračunano, da se bodo poslanci postavili proti ponarejevalcu denarja in bodo odobrili poročilo GI. Mnenja sem, da Selana, kmečkega posestnika, ni toliko gnalo k temu kriminalnemu delu upanje na obogatitev kot preskus samega sebe, do kolikšne natančnosti in tančine segajo njegove risarske zmožnosti.

Da smo podobo terena, prikazano z višinskimi črtami, izmerjene nadmorske višine, rečno mrežo, nekatere ceste in lokacijo naselij povzemali po topografskih kartah GI JNA, je bilo nujno in smo bili k temu upravičeni. V tem oziru je GI res soavtor. Vse to je GI izmeril in ugotovil, saj je za to ustanovljen in od države, torej od državljanov vzdrževan. Kakor lahko statistične podatke, ki jih uradno zbira zavod za statistiko, vsakdo uporablja, le da navede to kot vir, mcrajo biti tudi podatki merjenj in snemanj vsem državljanom, ki jih pri svojem delu potrebujejo, na voljo ob navedbi vira in pod določenimi pogoji. Tako je na naših kartah navedeno, da je osnova povzeta po kartah GI JNA. Vse drugo smo preverjali, popravljali in dopolnjevali, zlasti imena, lokacijo objektov in raznovrstne spremembe, ki jih donša čas. Geografi smo dobivali v pregled tudi karte GI v merilu 1 : 25.000 ali 1 : 50.000 in smo marsikaj izboljšali. Turistični pisatelj Rudolf Badjura je sam na sedmih sekcijah zapisal 4200 popravkov oziroma dopolnil, posebno mnogo je prispeval k izboljšanju imeno-slovja.

Končna rešitev

Pomemben rezultat sta prošnja GD in drugih strokovnih društev ter interpelacija poslanca Šnuderla po štirih letih le dosegla, da je ZIS 26. 2. 1959 izdal izpopolnjeni Odlok o izdajanju kartografskih publikacij za javno uporabo. Objavljen je bil v Uradnem listu FLRJ XV/10 dne 11. 3. 1959. Nove so samo dopolnitve z natančnimi, jasnimi predpisi. V 15 točkah določa, kakšne kartografske publikacije se smejo izdajati in ob kakšnih pogojih. Karte v merilu 1 : 10.000 ali v večjem merilu smejo izdajati samo zvezni in republiški geodetski upravni organi. Natančno je določeno, česa ne smejo prikazovati in čigavo dovoljenje je za tak prikaz potrebno.

Ker so ustrezale določilom novega odloka, je DZS še naprej izdajala šolske zemljevide Jugoslavije in Slovenije. Naklade ponatisov ali popravljenih in dopolnjenih izdaj so si sledile vsaka tri ali štiri leta. Zadnji ponatis Jugoslavije so založili še v letu 1986. Selan je moral večkrat brisati ali celo razrezavati in spet zlepljati liste originalnih risb. Zato sva z Bohincem svetovala založbi že pred več leti, naj naroči Geodetskemu zavodu v Ljubljani izdelavo novega zemljevida, a se ji je zdel predrag. Nato je zavod tak zemljevid sam založil.

Tudi avtokarte so bile takšne, da so bile v skladu z Odlokom. Prva naša avtokarta Jugoslavije izšla nekako istočasno s prvim Odlokom leta 1955. Za Avto-moto zvezo Slovenije (AMZS) smo predelali osnove za šolske karte, izpustili podrobnosti in vnesli nove znake za objekte, pomembne avtomobilistom (razdalje med kraji v km, črpalke, servise), poudarili ceste in jih klasificirali po pomenu in po kvaliteti cestišča. Tako sta nastali avtokarta Jugoslavije v merilu 1 : 800.000 in turistična avtokarta Slovenije z Istro in Hrvatskim Primorjem v merilu 1 : 300.000. Izhajali sta redno skoraj vsako drugo leto v znatnih nakladah in s sprotnimi popravki, kakor se je pač razvijala cestna mreža.

Še v eni vrsti topografske karte sva se z Bohincem preskusila, tj. v načrtu Ljubljane, ki sva ga priredila na pobudo TD Ljubljana v merilu 1 : 15.000 leta 1953. Sodelovala sta pri tem še Joško Sottler kot zastopnik TD Ljubljana in geometer Černe, ki je preskrbel osnovne risbe. Drugi načrt Ljubljane v merilu 1 : 10.000 sva priredila z arhitektom Vlastom Kopačem, ki ga je tudi narisal. Dodala sva mu seznam ulic, javnih stavb, ustanov, spomenikov, javnih telefonskih govorilnic idr. Pri vseh objektih je nakazan njihov položaj v kvadrantih načrta. Pomembne stavbe so v načrtu poudarjene z močnejšo barvo in označene

s številkami. Pri ulicah je navedeno, po kom ali po čem imajo ime in v katero občino spadajo. Seznam obsega 25 strani. Potreben je za pravilno in hitro uporabo načrta.

Da nisem ostal na dolgu rojstnemu kraju, sem leta 1967 sodeloval pri prireditvi zemljevida Škofjeloško ozemlje in soseščina v merilu 1 : 75.000. Narisal ga je tehnični risar Franci Otujac, ki je pred leti že sam priredil takšen zemljevid v preprostejši obliki.

Sklepne misli

V letih mojega sodelovanja z Bohincem sta bila ustanovljena že Geodetski zavod in Inštitut za geodezijo in fotogrametrijo v Ljubljani, ki sta po novem odloku pooblaščen za izdajanje vseh kartografskih publikacij in res opravljata vsa kartografska dela od snemanja terena do tiskanja kart. Do sedaj sta izdala že lepo število zemljevidov Slovenije, območij posameznih občin in planinskih kart, ki se lahko merijo z izdajami najbolj naprednih držav. Posebno se odlikuje Geodetski zavod z izdajo Atlasa Slovenije, ki ga bo gotovo še naprej izpopolnjeval. Ob spominu na svoje delo se iskreno veselim vsakega njihovega novega izdelka in ga občudujem in želim, da uvrstijo Jugoslavijo med države z najpopolnejšo kartografsko dejavnostjo.

Civilna kartografija je dostojno opravila kartografsko delo, ko je to bilo najbolj potrebno in ni bilo zanj pravih strokovnjakov. Geografi in risarji, ki smo pri tem sodelovali — nekaj jih ne živi več — smo za kartografsko delo žrtvovali mnogo prostega časa, vsaj avtorji za zelo skromen zaslužek, pač iz zavesti, da je to delo potrebno za šolstvo in za javnost. Rad se spominjam številnih popoldnevov, ki sva jih s sedaj že pokojnim Valterjem Bohincem prebela pri delu v grafičnem oddelku NUK, kolikokrat smo se peljali s pokojnim Joškom Sottlerjem od TZS v Suhadole k tudi že pokojnemu Ivanu Selanu in v njegovi kmečki hiši razpravljali o kartografskih problemih, ki so se pojavljali med delom, in kako smo imeli take razgovore z Vlastom Kopačem pod stražo v sobici sodiščne palače v Ljubljani. Tudi v tiskarni Ljudske pravice smo bili kar domači in smo se večkrat pogovarjali o načinu izdelave ter prisostvovali pripravam in poskusom za rojstvo novega zemljevida. Lepa so bila leta, izpolnjena z neprestanim snovanjem in delom, ko smo ustvarjali dela, ki jih je uporabljal — da malo pretiram — skoraj sleherni Slovenec in marsikateri tujec. Zdaj civilna kartografija ni več potrebna. Z zadovoljstvom je prepustila svoje delo strokovnim močem v za to določenih ustanovah.

Vir: mapa osebne arhiva.

Zusammenfassung

ANFÄNGE DER SLOWENISCHEN NACHKRIEGS-KARTOGRAPHIE

Nach dem Kriege organisierte der Staatliche Verlag Sloweniens die Anfertigung und die Herausgabe von Landkarten, die für Schulen, Tourismus und Verkehr benötigt wurden. Weil es in Slowenien für solche Arbeiten keine Institution gab, wurde ein privater Zeichner, der vorm Krieg einige Zeit im Geographischen Institut der

Armee in Beograd arbeitete, gewonnen. Für die Leitung und die Aufsicht wurden zwei Geographen bestellt, die vor dem Krieg bei den Vorbereitungen für die Herausgabe des Atlas Sloweniens mitmachten. Die Landkontouren, die Flüsse und Zuflüsse, die Straßen und Eisenbahnlinien zeichnete der Zeichner manuell von den Vorkriegstopographischen Landkarten des Geographischen Instituts der Armee ab, und zwar jede Farbe auf ein eigenes Blatt technischen Pauspapiers. Die Auswahl der Objekte, besonders die der Siedlungen, geographischer Namen und Zeichen, trafen die Autoren, die Geographen selbst. Als Erstes wurde die Wand-Landkarte Jugoslawiens in vier Farben in Maßstab 1 : 500.000, durch Verkleinerung daraus noch die handliche Schul-Landkarte in Maßstab 1 : 1.500.000 erstellt. Die gleiche Landkarte wurde vom Verlag auch noch in cyrilischer Schrift für die serbischen und in Mazedonisch für mazedonische Schulen herausgegeben. Danach wurden die Wand- und Handlandkarte Sloweniens im Maßstab 1 : 150.000 und 1 : 500.000 erstellt. Mit der Erweiterung des Terrains, d. h. mit der Hinzufügung Istriens, der Bucht von Rijeka und des Kroatischen Küstenlandes bekam man eine touristische Landkarte Sloweniens und seiner benachbarten Gebiete in Maßstab 1 : 300.000 Für den Auto-Moto Bund Sloweniens wurden mit Hilfe von Schul- und touristischen Landkarten auch die Straßenkarten Sloweniens und Jugoslawiens heraus gebracht. Ein Zeichner-Architekt, gleichzeitig ein guter Bergsteiger, machte sich an die Erarbeitung von Bergkarten Sloweniens heran. Es erschienen die Julischen Alpen und die Karavanken. Die erste war schon vergriffen, als im Jahre 1954 die zweite erschien. Zu dieser Zeit gab der Bundes-Vollzugsrat in Beograd den Erlaß über Herausgabe und Verkehr mit topographischen Landkarten heraus, weil er der Meinung war, daß die zivile Kartographie in manchen Dingen zu genau war und die Interessen der Staatsverteidigung nicht berücksichtigt wurden. Die Verbreitung der Bergkarte der Karavanken wurde danach vom Kreisgericht Ljubljana verboten. Verschiedene Organisationen und Institutionen protestierten gegen diesen Erlaß. Der Bundesabgeordneter im Bundesparlament legte 1958 Einspruch in dieser Sache, worauf er nach zwei Monaten eine negative Antwort erhielt. Im nächsten Jahr erschien ein erweiterter Erlaß, der genau bestimmte, wer topographische Karten herausgeben durfte, was sie beinhalten dürfen und was nicht. Die Kontrolle über alle Ausgaben wurden dem Geographischen Institut der Jugoslawischen Volksarmee übertragen. Inzwischen nahmen in Ljubljana das Geodetische Institut und das Institut für Geodesie und Fotogrametrie ihre Arbeit auf, die mit modernen Geräten für alle kartographischen Arbeiten von Bodenaufnahmen und Messungen bis zu der Herstellung und dem Drucken von Landkarten eingerichtet waren. Sie gaben schon eine etliche Zahl von topographischen und vorzüglichen Berglandkarten heraus, wie auch den Atlas Sloweniens. Der Staatliche Verlag Sloweniens und der Auto-Moto Bund Sloweniens gaben noch mehr Jahre lang Schul- und Straßenkarten Sloweniens in ziviler Ausfertigung, natürlich laufend redigiert und an den jeweiligen Stand angepaßt, heraus.