

## Akcijski programi in ne ponavljanje sklepov

Nedvomno je naš socialistični samoupravni in družbeni razvoj odvisen od tega, ali zveza komunistov vsak dan in konkretno deluje kot organizacija revolucionarne akcije. To

nam je življenje do zdaj že nešteto krat potrdilo.

Aktivnost, ki je v zvezi komunistov sledila sklepom predsedstva centralnega komiteja Zveze komunistov Jugoslavije (novembra 1979. leta) o nalogah na področju ekonomske stabilizacije, je dala številne izkušnje, v katerih lahko najdemo tudi primere, kako zavzeta stališča in sklepi organizirano — z močjo idejnega vpliva članstva in vodstva zveze komunistov — postajajo vsakodnevna samoupravna praksa. Način kako je predsedstvo razpravljalo o tej temi, predvsem zelo odprto, ter jasni in argumentirani sklepi, so velika spodbuda za nadaljevanje podobne dejavnosti v vseh okoljih. Vse manj je prepisovanja posplošenih sklepov in resolucij in vse več konkretnih operativnih nalog, ki spodbujajo k vsakodnevni akciji. Popolnoma jasno je na primer, da občinski komite ni opravil svoje naloge, če je kongresno resolucijo ali sklepe centralnega komiteja enostavno prebral in jih poslal naprej v obliki podobnega dokumenta, ki ni konkretno namenjen osnovni organizaciji.

Boj za stabilizacijo je drugačen v banki kot v sestavljeni organizaciji ali pa v kmetijskem kombinatu. Ta boj poteka drugače v razvitih kot v nerazvitih okoljih, drugače na vasi kot v mestih, drugače v izvoznih panogah in zunanji trgovini kot v interesnih skupnostih. Kaj konkretno pomenijo sklepi centralnega komiteja za ta okolja najbolje vedo komunisti, ki tam delajo. Njihova dolžnost je, da sklepe uskladijo z določeno politično akcijo.

»Takrat ko o sklepih, ki smo jih že sprejeli na eni seji na enak način razpravljamo še na drugi ni na tretji, postane to zavora razvoju in tako gremo nazaj namesto naprej.« je že pred leti poudaril tovariš Tito na seji centralnega komiteja.

Konkretnih akcijskih programov in operativnih nalog je več kot posplošenih sklepov, zlasti ko govorimo o uresničevanju ekonomske stabilizacije in vse to kaže na pripravljenost, da moramo delati drugače.

Konkretni programi za ustalitev gospodarstva zajemajo vsa poglobljena vprašanja: zavzemanje za dobro proizvodnjo in uspešno poslovanje, za naraščanje storilnosti in na tem temelju tudi dohodka. Gre za zavzemanje in vpliv znotraj in prek samoupravnega mehanizma, ki ne more dati pozitivnih rezultatov, če ni zagotovljen neoviran dotok surovin in reprodukcijskega materiala, če ni dohodkovnega povezovanja, večjega izkoriščanja notranjih rezerv, največjega možnega povečanja izvoza, uokvirjenje investicij v panogi, ko vsak program s posebno pozornostjo določa akcije, ki prispevajo k varčevanju na vseh področjih.

Programi so že zaživeli v proizvodnem procesu, v oddelkih, v delovnih skupinah. V podrobnosti morajo biti znane obveznosti vsakega delavca. Analize bodo takšne, da se bo videlo delo (ali nedelo) slehernega: kdaj prihaja na delo, koliko dejansko učinkovito dela in kako, kdo in zakaj uničuje ali izgublja orodje, kdo ne skrbi za material, kakšen je njegov odnos do dela...

Dosedanje analize kažejo, da je v tistih organizacijah, ki imajo jasne akcijske programe ter določene naloge vodstva in članov ZK, tudi splošni položaj mnogo boljši.

## TITO, bodi nam zdrav!

Novica, da so v ljubljanskem kliničnem centru operirali tovarišu Titu ožilje na levi nogi in da se je zaradi pretrganega obtoka krvi nadaljevalo odmiranje tkiva, nam je povzročila strah, tesnobo in negotovost.

V nedeljo, 20. januarja opoldne so predsedniku republike Josipu Brozu Titu amputirali levo nogo. Zdravniški konzilij je sporočil, da je predsednik Tito operacijo dobro prestal in da je pooperacijsko stanje normalno. Bolj kot vsa zdravniška poročila, so nas razveselile fotografije ljubljenskega Tita po operaciji. Naš maršal je izvojeval še eno veliko zmago, ki smo je resnično veseli prav vsi.

Želimo Ti, dragi Tito, skorajšnje in popolno okrevanje!

Vy



**Delavka, mati, žena!**

**Iskrene čestitke  
in tople želje  
ob tvojem prazniku**

Rad imam svojo življenjsko pot. Ker sem takšno doživel, ker je v razmerah, v katerih sem živel, morala biti takšna. Razen tega menim, da je za človeka važno živeti samo, če ustvarja. Človek velja toliko, kolikor je dal pokolenju, ki mu pripada, s svojo ustvarjalno dejavnostjo, kjerkoli in na kakršenkoli način. Ustvarjanje pa je boj v malem in velikem, boj z materijo, boj v družbenih odnosih, boj z zaostalostjo mnenj. Vse življenje, ki smo ga preživeli, je bilo polno takšnega boja, a vsak je prispeval tisto, kar je mogel prispevati. Drugačnega življenja si res ne bi mogel misliti.

Edvard Kardelj, 1959



Resni obrazi članov delavskega sveta SOZD Hmezad pričajo, da so svoje delo vzeli nadvse resno in odgovorno.

# Posvet o agroživilstvu

Posvetovanje so skupno organizirali Medobčinski svet ZKS in Medobčinska gospodarska zbornica Celje po dogovoru z Medobčinskim svetom SZDL in Svetom občin celjskega območja.

Posvetovanju so prisostvovali: predsednik zveznega komiteja za kmetijstvo in član ZIS tovariš Milovan Zidar, predsedniki občinskih skupščin, sekretarji in namestniki sekretarjev komitejev občinskih konferenc ZKS, člani izvršnih svetov občinskih skupščin, člani sekretariata regijskega aktiva komunistov s področja kmetijstva, člani medobčinskih vodstev družbenopolitičnih organizacij, MGZ, sveta občin in LB — TB Celje, člani komisije za agroživilstvo MGZ Celje, predstavniki OZD kmetijstva, predelave in trgovine ter združenj in skupnosti s področja kmetijstva v regiji, člani republiških vodstev družbenopolitičnih organizacij, gospodarske zbornice, IS skupščine SRS, organizacij, združenj in skupnosti na republiški ravni in novinarji.

Uvodna razprava tovariša Franja Lubeja, predsednika komisije za družbenoekonomska vprašanja MS ZKS Celje.

Tovarišice in tovariši!

Imamo že nekatera mnenja in ocene poslanega materiala. Nekateri so mnenja, da je preveč črno-belega slikanja, da je ocena stanja preveč pesimistična, da so projekcije o možnostih razvoja PREVISOKE, PRENAPETE, da NE BODO IZVEDLJIVE, ker ni strokovnih kadrov, materialne osnove zaradi reprodukcijske sposobnosti panoge, predvsem pa so dane pripombe na NEOPOREČNOST različnih statističnih podatkov, s katerimi operiramo, primerjamo, kažemo na slabosti itd. Ni namen, da bi v materialu nakazana stališča in podatke za vsako ceno branili. Rekel bi celo nasprotno. Če pomeni današnje posvetovanje dejanski organiziran in sistematičen pristop v razreševanje številnih problemov, ki so se nam v zadnjem času v agraru nakopili, če pomeni resnično voljo in pripravljenost za VEČJE, VELIKOPOTEZNEJŠE UKREPE IN OPERACIJE v tem sektorju, potem bomo imeli zadosti možnosti in časa za preverjanje stanja. Zadovoljni bomo, če je stanje boljše, kot je prikazano, srečni bomo lahko, če bomo v skupnem in demokratičnem dogovarjanju našli pota in načine, s katerimi bo možno preseči sedanje stanje in doseči boljše rezultate. Poudarjam še enkrat, da smo v materialih uporabljali namenoma zgolj redne in uradne podatke Zavoda za statistiko SR Slovenije iz letopisov in drugih publikacij in seveda ne bi imelo smisla. Škoda je časa, da bi se na tem posvetovanju spopadali z vprašanjem in dilemami okrog neoporečnosti števil, ker tako ne bi nikamor prišli. Pripombe so: da v družbenem sektorju ni toliko zemlje, kot se prikazuje, da so prikazani ha odnosi manjši od dejanskih, da v vrednostnih pokazateljih nismo upoštevali hmelja. Srednjeročnega plana obnove hmeljišč nismo izvršili po planirani dinamiki.

V skupnem povečanju površin smo do vključno leta 1979 plan realizirali s 87%. Niso bili izkoriščeni konjunkturni tokovi v cenah na svetovnem trgu. Če vzamemo v izračun VREDNOSTNE proizvodnje na 1 ha obdelovalne zemlje TUDI VREDNOST HMELJA, potem je ta vrednost v DS občine Zalec 95.594 din in ne 32.283 din, kakor smo to prikazali. S tem se opravičujemo. Na tem mestu želimo poudariti še to, da je vrednost kmetijske proizvodnje, skupno za DS in ZS v občini Zalec v znesku 24.652 din na 1 ha obdelovalne zemlje, potem daleč najvišja v SRS, celo več kot petkrat višja od povprečja regije na 1 ha obdelovalne zemlje.

Glede nakazanih možnih projekcij v spremembi strukture zemljišč po zemljiških kategorijah, povečanja zemlje v družbenem sektorju, možnosti reje posameznih vrst živali, možnosti poljedelske proizvodnje, možnosti razširjene reprodukcije, pospeševalne službe itd. pa smo izhajali iz skrajno možnih dometov, iz maksimuma, pri čemer smo kategorično vztrajali na stališču, da se moramo do OPTIMALNIH MOŽNOSTI dokopati v toku preverjanja stanja, v toku obširnih razprav, ki morajo slediti današnjemu posvetovanju, kjer še posebej opozarjamo, DA STROKA SE NI DALA ODGOVORA NA MNOGA LE NAKAZANA VPRAŠANJA, da bo končna odločitev o možnem in dejanskem realnem razvoju lahko dogovorjena šele, ko bomo dogovorili možnosti financiranja razvoja. To posvetovanje torej nima namena, da danes rečemo, kaj vse bomo v naslednjem srednjeročnem obdobju naredili, temveč danes gre za dogovor, kdaj, o čem in kako se je treba na demokratičnih osnovah dogovoriti za izoblikovanje končnih stališč, za aktivnost v naslednjem obdobju. To pa seveda ne pomeni a priori načelno odmikanje od stvarnosti, od dejanskega stanja in položaja, od vsestranskega iskanja možnosti za hitrejši razvoj. Gre torej za dogovor, kako na celi fronti pristopiti k razreševanju problematike v smeri iskanja novih OPTIMALNIH REŠITEV.

Ne bi pa bili realisti, če ne bi upoštevali nekaterih dejstev, predvsem tokov in poti, ki jih je preživljalo kmetijstvo regije od osvoboditve do danes. Znano je, da je bilo na tem območju po osvoboditvi pa tja do leta 1955 celo 23 kmetijsko obdelovalnih zadrug — misel za zložbo zemljišč, za ekonomičnejšo izrabo strojev, za visoke pridelke itd. ni nova, je bila prisotna že pred 30 leti, v letih 1956 in 1957 smo dosegali pridelke v hmelju v družbenem sektorju okoli 20 centov na ha in celo več, na zasebnem sektorju v povprečju 16 do 17 centov, da smo v 60 letih naredili izreden skok v podružbljanju zemlje za nova hmeljišča, sadne plantaže, vinograde, da smo imeli v regiji zibelko slovenskega razvoja perutinarstva, zlasti proizvodnje jajc, da smo ogromno naredili v pasemski premeni živine, da smo bili v stanju se takrat dogovarjati s hmeljarji, da bo dobil drugače in več plačan hmelj tisti hmeljar, ki bo imel v hlevu več živine, ker smo hoteli izrivati konja, pospešiti mehanizacijo, ustvariti več hlevskega gnoja itd. Daleč smo od tega, da bi trdili, da v zadnjih letih nismo nič naredili. Veliko kmetij je bilo preusmerjenih, moderniziranih, arondiranih zemljišč v družbenem sektorju, toda — bodimo zopet realisti

in ocenimo, ali smo naredili toliko, kolikor je bilo možno za razvoj kmetijstva v regiji.

Mislím, da nismo. In šele analize nam bodo to pokazale. Do teh pa se nujno moramo dokopati. Doživljali smo in še kar naprej je in bo prisoten silen proces deagrarizacije. Nekateri strokovnjaki so na primer mnenja, da z modernizacijo, preusmerjanjem in specializacijo nekaterih zasebnih kmetij KOMAJ SPROTI NADOMESTIMO TISTO PROIZVODNJO, KI JE IZPADLA ZARADI TAKO NAGLEGA PROCESA DEAGRARIZACIJE IN URBANIZACIJE, v družbenem sektorju pa medtem že nekaj let stagniramo. Zato ni nič čudno, če predpostavljamo, da bi morali na tak način delovati tako, da bi ob koncu leta 1985 imeli v družbenem sektorju ca. 10% vse obdelovalne zemlje v regiji in morali bi tudi bistveno spremeniti in izboljšati strukturo zemljišč v tem sektorju. Nasploh smo skušali v vseh možnih predpostavkah izhajati iz faktorja zemlje in njene izrabe, ker kakorkoli računamo, se primerjamo z drugimi in analiziramo, ugotavljamo, da kljub sporadičnim DOBRIM REZULTATOM V PROIZVODNJI, zemlja kot naravni FAKTOR ZA PROIZVODNJO, v povprečju še zmeraj NE DAJE USTREZNE PROIZVODNJE.

Pri načelnem opredeljevanju razvojnih možnosti kmetijstva in živilstva za obdobje 1980 do 1985 smo izhajali tudi iz analize možnosti tega razvoja, ki je bila obravnavana v Skupščini SR Slovenije in na tej podlagi sprejetih smernic za pripravo srednjeročnega plana. Pri tem smo upoštevali, da je zlasti z resolucijo 8. kongresa ZKS in 11. kongresa ZKJ za daljše obdobje začrtana usmeritev razvoja materialne osnove in razvoja družbenoekonomskih odnosov. Ceravno ugotavljamo, da zemljiška zakonodaja, sprejeta v zadnjih letih, še ne daje v celoti pozitivnih in pričakovanih rezultatov, pa je skupno s sprejetimi družbenimi dogovori le izoblikovana agrarna politika za področje združevanja kmetov, v ustanovitvi kmetijskih zemljiških skupnosti in sklopom predpisov in dogovorov s tega področja je izoblikovana zemljiška politika, podana je temeljna podlaga za večjo socialno varnost kmetov itd. Ne glede na to, da je potrebno reševati z večjo stopnjo intenzivnosti tako na področju agrarne regulative, kakor tudi v neposredni operativi v OZD s tega področja. Med te sodijo zlasti:

Neskladje v cenovno stroškovnih odnosih, ali predolgo trajajoča nesorazmerja med surovinami in ceno živine pri proizvajalcih, iz tega izhajajoča akumulativnost in reprodukcijska sposobnost, ki je nizka in si dejansko težko zamišljamo večje posege na to področje, če ne bomo nekaterih stvari nujno menjali. Zvezni zakon o posebnih pogojih za investicijsko kreditiranje, ki je bil sprejet ob koncu lanskega leta, obvezuje OZD gospodarstva, med temi tudi iz kmetijstva, da morajo pri vseh investicijskih naložbah razpolagati z lastno udeležbo, in sicer pri gradbenih objektih 30% in opremi 20% od predračunske vrednosti naložbe. Po drugi analizi ugotavljamo, da so bila vsa razpoložljiva sredstva za razširjeno reprodukcijo v regiji v kmetijstvu lani enaka obveznostim po odplačevanju investicijskih kreditov. In tretjič ugotavljamo, da živilska industrija in trgovina z živilom iz poznanih razlogov praviloma ne ustvarjata sredstev za razširjeno reprodukcijo. Tako je za zaključen reprodukcijski krog pravzaprav začaran krog, torej krog praktično brez sredstev. NE VIDIMO REALNIH MOŽNOSTI, da bi lahko z združevanjem sredstev in dela SAMO V TEM KROGU izvedli pomembnejše premike v investicijski politiki v naslednjem srednjeročnem obdobju, brez katerih pa večjih rezultatov v proizvodnji hrane ne bo. Od tod tudi predlog, da bi združevanje sredstev za investicije za hrano postavili na širšo platformo in pred celotno združeno delo. V celoti se strinjamo, da je to RADIKALNA POTEZA, kakor nekateri pravijo, toda ne vidimo izhoda. Strinjamo se, da je orientacijska postavka glede obsega investicijskih vlaganj v naslednjem srednjeročnem obdobju IZREDNO VISOKA, po vsej verjetnosti izredno težko izvedljiva, vendar pa ponovno poudarjamo, brez VEČJIH VLAGANJ NE BO REZULTATOV. Po sedanjem srednjeročnem planu LB, SB Celje naj bi kmetijstvo dobilo skupno 509 milijonov din investicijskih kreditov. Vključno z oceno za leto 1979 so znašali vsi investicijski krediti v štirih letih 507 milijonov din ali povprečno letno nekaj nad 125 milijonov din. Računajoč visoko udeležbo bančnih kreditov v predračunskih vrednostih investicij, prisotno stopnjo inflacije, dejanske potrebe v naslednjem obdobju, je predračunska VREDNOST PREDVIDENIH INVESTICIJ 1.300 in 1.500 milijonov din REALNA. Upoštevajmo samo naložbe v primarno proizvodnjo, brez hmelja in vinogradništva, nakupa in usposabljanja zemlje. Do 500 milijonov din lastne udeležbe po investitorjih agroživilskega kroga NE MOREJO SAMI ZAGOTOVITI. Postavlja se torej vprašanje, ali je realno pričakovati možnost združevanja sredstev v celotnem združenem delu, koliko in pod kakšnimi pogoji. Naj miogrede omenim še, da smo v lanskem letu porabili tudi malo namenskih sredstev pri združenju LB, združenih sredstev za kmetijstvo. SB Celje jih je izkoristila le 33,6 milijonov din

ali 4,5 % vseh za ta namen odobrenih kreditov temeljnimi bankam v sestavi združene LB v Sloveniji, medtem ko so izkoristile TB: Murska Sobota 344,5 ali 46,3 %, KB Maribor 143,5 ali 19,3 %, Nova Gorica 104,2 milijona din ali 14 % itd. Ne vem, kje so razlogi za tako stanje?

\*

Globoko se zavedamo, da naloge niso niti majhne, niti lahke. Predvidevamo, da jih bo moč uresničiti le pod naslednjimi pogoji:

\*

Da bomo od vsega začetka izhajali iz stvarnosti našega družbeno-političnega sistema, temelječega na sprejeti platformi demokratičnega socialističnega samoupravljanja.

\*

Da bomo v celokupni aktivnosti dejansko izhajali iz vsebine in duha resolucij 11. kongresa ZKJ in 8. kongresa ZKS, iz katerih izhaja osnovno napotilo, da mora biti v nadaljnjem razvoju industrijskega kompleksa naša temeljna usmeritev naravnana v razvoj velike industrijske visokoproduktivne proizvodnje na družbenih posestvih in na proizvodnih zmogljivostih kmetov, združenih v zadružne organizacije in temeljne organizacije kooperantov ob polni zavesti in odgovornosti, da je le-to pot, ki pelje h krepitvi gospodarske moči in socialne varnosti zaposlenih v kmetijstvu ter k napredku socialističnih samoupravnih odnosov na vasi. Zato smo namenoma v uvodnem delu poslanega vam gradiva opozorili na najvažnejše postavke iz obeh resolucij, ker izhajajoč iz dosedanje prakse dejansko menimo, da gre za prelom z običajno prakso, za veliko večjo, pomembnejšo stvar, torej za novo kvaliteto.

\*

Da bomo tokrat, ker je proizvodnja hrane poleg večjega izvoza in substitucije uvoza z večjo uporabo domačih surovin, repromateriala in opreme, **ABSOLUTNO PREDNOSTNA RAZVOJNA NALOGA**, že od starta dalje **SPREMENILI CELOKUPEN ODNOS** do nadaljnega razvoja družbenoekonomskih odnosov, ki se na to področje nanašajo, od dosedanje miselnosti, obnašanja, reagiranja, dostikrat tudi oportunitizma itd. v vseh sredinah, kjer delujemo.

\*

Če bodo vse zavestne subjektivne sile od vsega začetka ob maksimalni angažiranosti in odgovornosti pripravljene in sposobne mobilizirati vse delovne ljudi in občane v mestih, industrijskih centrih in na vasi v zares široko, poglobljeno in vsestransko aktivnost na razreševanju problemov za hitrejši in kvalitetnejši razvoj agroindustrijskega kompleksa in prav tako družbenoekonomskih odnosov na vasi. Menda lahko rečemo, da bomo lahko uspešni le, če bo v široki dialog o nalogah in obveznostih iz tega področja vključen kot aktiven sokreator, kot prevzemalec dela dolžnosti in obveznosti, zlasti v materialnem smislu besede, seveda na osnovi predhodnega demokratičnega samoupravnega dogovora, prav vsak občan.

Če bodo občinske skupščine, njihovi izvršni sveti, krajevne skupnosti aktivno vključene kot nosilke tistih aktivnosti, ki jih imajo za to področje po ustavi, zakonih in svojih aktih.

\*

Če bo zagotovljena koordinirana in kontinuirana aktivnost ZK, SZDL, sindikatov, mladine, kmetijskih zemljiških skupnosti, OZD s tega področja, vključno z upravnimi organi — tudi inšpekcijskimi službami, vsi po predhodnem svojem in skupno dogovorjenem akcijskem operativnem programu.

\*

Očitno je pred težko in odgovorno obveznost postavljena stroka — od območnih strokovnih institucij do pospeševalcev v neposredni proizvodnji, razvojnoplanskih in ekonomskih služb v OZD. Njih preizkušnja bo že v prvi fazi pokazala, kaj zmorejo, seveda veliko bolj medsebojno povezani kot sedaj, akcijsko dogovorjeni in vztrajni. Učinkovitost stroke je torej eden od temeljnih pogojev za uspeh. Veliko pričakujemo tudi od Kmetijske razvojne skupnosti Slovenije, Zadružne zveze Slovenije, Živinorejskopslovne skupnosti Slovenije, poslovnih skupnosti za hmeljarstvo, vinogradništvo, sadjarstvo in od društva inženirjev in tehnikov, še posebej kmetijskih, društev ekonomistov in ostalih. Tokrat gre za aktivno in konkretno vključitev in pomoč.

\*

Program ne bo izvedljiv, če ne bo zadostne materialne osnove. Potrebna bodo velika finančna sredstva. Sedanja reprodukcijska sposobnost agroživlilstva v regiji je taka, da sam ta kompleks v takšne dimenzije potrebnih vlaganj ne more niti približno startati. Pogoj za izpeljavo programa pa so seveda, kot že rečeno, velika finančna sredstva. V materialu so nakazane možne rešitve. Prav nič si ne domišljamo, da so edine in edino prave, realne. Toda nekaj je gotovo. Združevanje dela in sredstev je treba postaviti na **SIRSO PLATFORMO PRED CELOTNO ZDRUŽENO DELO, PRED VSE OBCANE**. Če osvojimo to načelo, potem ne bo težko poiskati možne variante za združevanje. Tu pa pozivamo SO, SZDL in sindikate na njihovo aktivno tvornost, na mobilizacijo vseh sil, da program izpeljemo. Banke

naj bi tudi postale aktivni sokreatorji, ne samo tehnični izvrševalci običajnih bančnih poslov. Skozi razne konzorcialne in druge oblike združenih investitorjev in sovlagateljev mora končno priti tudi tu do nove kvalitete.

\*

Eden od pogojev za realizacijo programa je v stopnji dejanske usposobljenosti OZD v agroživlilskem kompleksu, od TZO, TOK, DO, še posebej pa obeh SOZD (Dobrina, Hmezad).

Težko si je na primer zamisliti, kako bomo v zasebnem sektorju kmetijstva postavili kolikor toliko realen petletni plan, kako bomo ugotovili socialno zares ogrožene kmetije, kako bomo izboljšali strukturo zemlje v korist njiv, pašnokošnih površin, kako bomo izvajali komasacijo zemljišč, gradili skupne hleve in druge objekte, ustanavljali različne proizvodne skupnosti, če nimamo zato ustrezne evidence, inventure za vsako kmetijo? To je predpogoj za vsak strokovni pristop v planiranje proizvodnje, za operativno, za planiranje razvoja živilske industrije, skladišč, hladilnic, izvoza itd., in končno od dobre evidence in plana je šele možno učinkovito samoupravno sporazumevanje kmeta, njegove OZD, živilske predelave in trgovine na dohodkovnih odnosih.

\*

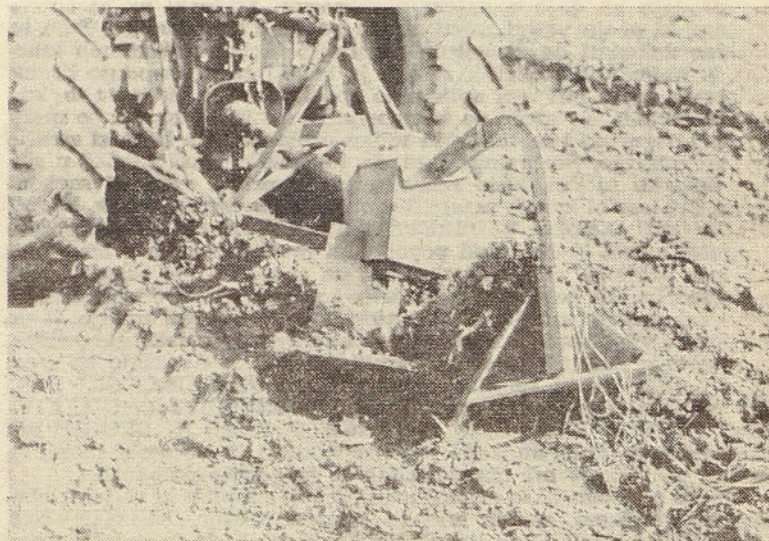
Vse, kar je doslej rečeno, naj bi imelo za končni cilj boljšo preskrbo prebivalstva. Pred dvema letoma je bil podpisan družbeni dogovor o ustanovitvi območne SIS za preskrbo. Žal doslej nismo prišli dalje od podpisa tega družbenega dogovora. Morda pa je to tudi prav, saj SIS brez materialne podlage ne bi pomenila dosti. Sedaj pa bi nujno morali pospešiti delo na pripravah za ustanovitev te skupnosti.

S tem da se:

a) proizvajalci in predelovalci na eni in  
b) potrošniki na drugi strani dogovorijo s trgovino o statusu te skupnosti, njeni vlogi, načinu poslovanja, riziku itd.

Žal se lotevamo problemov v preskrbi prebivalstva po občinah več ali manj po občutku, brez ustreznih prehrabnih bilanc, vsaj z osnovnimi živili, kot so: kruh, meso, mesni izdelki, sadje, zelenjava, krompir, surovine za živilsko hrano itd. Zato tudi ne vemo, do kake stopnje se lahko oskrbujemo sami, kaj lahko in moramo v primarni proizvodnji v določenem času, glede na pridelovalne pogoje in možnosti pridelati sami, doma in v čem je nujno stopati in za koliko v proizvodne odnose na dohodkovnih razmerjih s partnerji izven regije. Zato bi se morali v regiji dogovoriti za tako SIS za preskrbo, ki bo:

Na osnovi prehrabne bilance (po občinah) za regijo lahko za vsako leto vnaprej ugotovila lastne možnosti pridelave in predelave živil v regiji, ponudbo viškov v regiji pridelanih živil na širše tržišče in izvoz in istočasno stopala v poslovne odnose na dohodkovnih temeljih in sovlaganju kapitala za tiste agrarne surovine in živila, s partnerji izven regije, ki jih v regiji niti sedaj, niti v prihodnje ne bo možno v proizvodnji doma zagotoviti. To ni niti najmanj težko izvedljivo, je pa gotovo predpogoj za vnaprej dogovorjeno proizvodnjo in potrošnjo. Od tod misel o »naročni proizvodnji«, o materialni zagotovitvi te proizvodnje. Na primer: sedaj je v regiji največji problem preskrba s svežim svinjskim mesom in mesnimi izdelki. Doma



Za kvalitetno opravljeno strojno rez hmelja mora biti hmeljišče dobro pripravljeno. Nujno je odstranjevanje ostankov hmeljevine in brananje, po potrebi pa ponovno odoravanje. Čas rezi prilagodimo posameznim sortam

(v regiji) odkupimo 8.000 svinj, rabimo jih pa za regijsko preskrbo (v mesu v svežem stanju in za predelavo) 96.000 komadov. Ker je zaradi nerešenih cenovnih razmerij (dogovorjena cena za kg žive teže prašiča 31 din, dejanska pa 36 din) torej 5 din izpada dohodka pri 1 kg, **NAROCAMO** pri proizvajalcu  $\times$ ,  $\times$  komadov prašičev, s tem, da krijejo  $\times$  mesni industriji **VNAPREJ 5 DIN IZPADA DOHODKA ZA 1 kg PRAŠIČA** iz intervencijskih sredstev, ki bi jih v občinah za redno preskrbo prebivalstva morali zbrati.

Če SIS za preskrbo ne bo imela **MATERIALNE PODLAGE** za (Nadaljevanje na 4. strani)

take in druge vrste intervencij, potem to ne bo nič. Na SIS se bomo zanašali, ne bo pa nič pomenila.

Seveda je popolnoma nenormalno, da družba sploh dopušča v sistemu preskrbe take anomalije, da je dogovorjena cena za 1 kg žive svinje 31 din in na tej osnovi izračunana po faktorju 2,40 DOGOVORJENA MAKSIMALNA CENA SVININE V MALOPRODAJI, dejansko pa to svinjo lahko na trgu dobiš le po 36 in več din za 1 kg žive teže, pri čemer imaš 5 din ČISTEGA IZPADA DOHODKA pri 1 kg in da ta izpad enostavno prevali na ramena delavca, zaposlenega v mesni industriji, ki ni za to niti kriv niti dolžan, pa vendar mora neupravičeno na svoj račun prevzemati izgubo. To mimogrede.

Nas pa seveda zanimajo vprašanja, kaj vse moramo storiti, da bi čim realneje planirali proizvodnjo za naslednje srednjeročno obdobje. Nekaj smo že rekli, rad pa bi opozoril še na naslednje:

Izhajali smo iz zemlje, kaj daje in kaj bi lahko dajala, če bi jo bolje obdelovali in če bi bila prisotna višja stopnja agrarizacije in znanja. Osnovna naloga je: storiti vse za povečanje pridelkov na vsej zemlji. Rekli bi, na celi fronti izboljšati rodovitnost zemlje. Primeri ugotovljenih velikih donosov, ki so žal doseženi le na manjših površinah, dokazujejo, da je možno dosegati večje in boljše rezultate tudi na preostali zemlji. Osnovna bitka se mora začeti za večjo proizvodnjo na VSEH KMETIJSKIH POVRŠINAH. Zakaj so podatki o pridelkih na ha obdelovalne zemlje ali njiv, torej orne zemlje v povprečju, POU DARJAM, v povprečju — bodisi v posamezni občini, regiji, pa tudi v republiki, da rečem, tako KATASTROFALNO NIZKI.

Problem je v tem, da tako visoko proizvodnjo dosegamo le NA MANJSEM DELU SKUPNE OBDELOVALNE ZEMLJE, dočim je večji del te zemlje IZVEN PROCESA POSODABLJANJA PROIZVODNJE, izven dometa kmetijske strokovne in pospeševalne službe. Žal nimamo podatkov o tem, s kakšnim delom obdelovalne zemlje razpolagajo preusmerjene kmetije z razmeroma solidno proizvodnjo in koliko kmetij z izrazito ekstenzivno proizvodnjo. PREDLOG IN ZAHTEVA JE, da se do teh in drugih temeljnih podatkov čimprej dopoljemo za vsako kmetijo. Nalogo naj bi izvedle kmetijske pospeševalne službe ob polni podpori občin oziroma njihovih upravnih organov in polni vključitvi krajevnih skupnosti, ker smo na drugi konferenci ZKS v letu 1975 jasno opredelili vlogo in naloge krajevnih skupnosti v kmetijstvu in na vasi. Žal te skupnosti ne delajo skoraj nič po vprašanju razvoja kmetijske proizvodnje. Borijo se za svoje pravice, za sredstva za ceste, vodovode, šole, vrtnice, trgovine in drugo kar je prav, saj k temu veliko prispevajo občani oziroma krajanji sami. Toda premalo ali pa marsikje se ne vprašajo, kakšne so njihove naloge oziroma obveznosti, kakšna bo vas jutri, njena zunanja estetska podoba, od urejanja gnojišč naprej, ali bodo travne in pašne površine jeseni in spomladi rumene, rjave ali zelene barve, ker jih premalo ali pa skoraj nič ne gnojijo. Medtem marsikje gnojevka teče po cestah in ko trošimo na 1 ha obdelovalne površine povprečno na leto le 209 kg umetnih gnojil in smo na koncu evropske lestvice. Odsotno je razreševanje problemov v proizvodni sferi: zakaj je na redkih kmetijah visoka, na drugih pa nikakršna tržna proizvodnja. Vsi socialni problemi na kmetijah z ostarelimi ljudmi se skušajo reševati zgolj iz družbenih sredstev, zemlja pa medtem propada namesto da bi jo namensko in organizirano kanalizirali, da jo taki lastniki prodajo ali dajo v najem družbenemu sektorju ali zasebnim kmetom, ki so jo voljni zjeti, da bi povečali proizvodnjo. Zato se moramo dokopati do drugačnih razprav o socialno ogroženih kmetijah iz naslednjih izhodišč: zemlja je temelj za proizvodnjo hrane, vsa zemlja mora biti vsaj optimalno obdelovana, ne glede na to, kdo je njen lastnik. Ne glede na kategorijo in kvaliteto zemlje se mora po enoti, torej po 1 ha toliko in toliko proizvesti. Če lastniki zemlje tega ne zmorejo, jim pomagajmo, da jo bodo prodali ali dali v najem. Se le ko se dokončno reši zemlja, se prične reševati socialni status. Pri tem bi kazalo zaostri vprašanje obveznosti otrok, KI SO PO ZAKONU DOLŽNI VZDRŽEVATI STARŠE. Sedaj pa gre proces v obratni smeri. Z darilnimi pogodbami prehaja zemlja v last ljudi različnih poklicev, se ne obdeluje ali pa samo en del, več ali manj za razvedrilo. To pa verjetno ni tisto, kar smo hoteli doseči z zemljiško zakonodajo zadnjih let. Ne morejo eni hasnovati zemljo, je ne obdelovati, v isti sapi pa zahtevati, da njihove starše vzdržuje družba. Za reševanje naštetih in drugih problemov, ki se nanašajo na zemljiško politiko in na zemljo kot TEMELJNI PRODUKCIJSKI FAKTOR NASPLOH, bi morali organizirati ŠIROKO POLITIČNO AKTIVNOST POVSOD, V ZK, SZDL, SINDIKATU, ZSMS IN DRUGIH organizacijah in društvi, tako na medobčinski in občinski ravni, še posebej pa v krajevnih organizacijah in krajevnih skupnostih.

Tretji problem je še zmeraj »zemlja«. Je nasploh in velja za oba, tako za družbeni sektor kot za zasebni sektor, NEUSTREZNA STRUKTURA zemljišč po zemljiških kategorijah. Če je sedaj skupna obdelovalna zemlja 100, potem je: njiv 36 %, sadovnjakov 6 %, vinogradov 2 %, travnikov 56 %. Sedaj pa pogledjmo: na njivski površini lahko pridelamo šest do osemkrat več kilogramov škrobnih enot kot na klasičnih ekstenzivnih travnikih in na urejenih pašnokošnih površinah do petkrat več. Iz obstoječih starih in dotrajanih sadovnjakov smo v letu 1977 odkupili na 1 ha sadovnjaka povprečno 13 kg namiznih in 12 kg industrijskih jabolok, ali na 1 ha eno gajbico, pa še krme je s teh površin bilo manj. Ocena je: zemljiška struktura je neustrezna, premalo njiv, preveč travnikov z ekstenzivno proizvodnjo, preveč dotrajanih sadovnjakov, ki ne dajejo prav nobene koristi, prej škodo. Odgovor in orientacija za naslednje polletno obdobje je: izboljšati strukturo po zemljiških kategorijah tako, da letno pridobimo 2.000 ha novih njiv na račun travnikov in starih sadovnjakov in do optimalnih možnosti spreminjati travnike v sodobne pašnokošne površine.

Na koncu razmišljanja o ZEMLJI še to. Doslej nismo uspeli organizirati in realizirati niti enega pomembnejšega projekta komasi-

ranih površin. Nisem prepričan, če bomo lahko to izvedli, namreč uspešno, samo z dosedanjimi prijemi. Pot bo predolga. Prehitel nas bo čas. Če sedaj eden aktiven jugoslovanski prebivalec, ki živi in dela v kmetijstvu, pridelal hrane povprečno za 5 jugoslovanskih prebivalcev, leta 2000 pa bo moral pridelati hrane za 25 prebivalcev na leto. Potem s sedanjo zemljiško politiko tega gotovo ne bomo dosegli. Saj je vendar že sedaj jasno, da bo proces deagrarnizacije potekal naprej, da bo v kmetijstvu čedalje manj zaposlenih, da na tako malih in medsebojno narazen lociranih parcelah ne bo mogoče uporabiti sodobne agrarizacije, da je sedanja proizvodnja zaradi tega predraga, torej neekonomična zaradi nizke produktivnosti, da je zaradi tega prisoten pritisk na zviševanje cen kmetijskih proizvodov pri proizvajalcih, da se zaradi tega postavlja vprašanje naše konkurenčnosti pri izvozu hrane itd.

O tem, kaj bi lahko v naslednjem petletnem obdobju po opisani politiki do zemlje proizvedli in kaj to pomeni, kakšna približna sredstva so za to potrebna ne bi govoril, ker bi se ponavljal. Pomemben je še predlog, da bi morali omogočiti nepovratna sredstva za nakup zemlje za družbeni sektor in za melioracije. Predlog je tudi, da bi kmetijske OZD za vlaganja v primarno proizvodnjo hrane v naslednjem petletnem obdobju (izvzemši za hmeljišča in vinograde) lahko pridobile na utemeljeno predračunsko vrednost predlagane investicije 50 % nepovratnih sredstev.

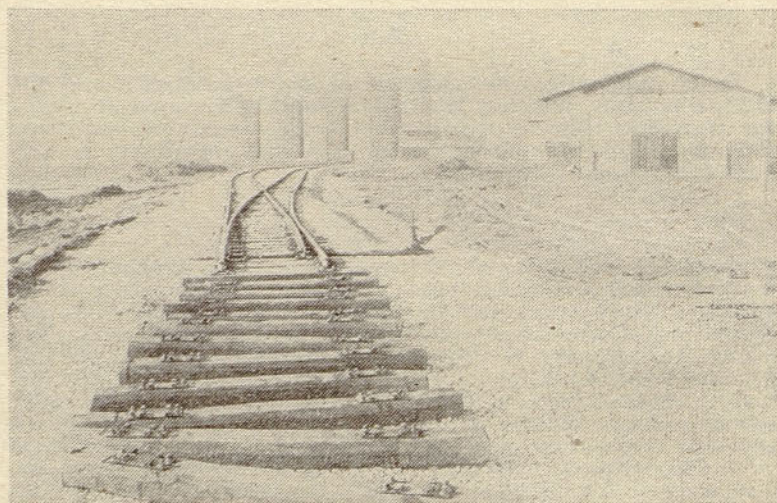
## Sklepi

Organizacija ZKS in komunisti se morajo odločneje angažirati pri izvajanju nalog, izhajajočih iz resolucij VIII. kongresa ZKS in XI. kongresa ZKJ.

Borba za razvoj velike, industrijsko visoko produktivne proizvodnje na družbenih posestvih in na proizvodnih zmogljivostih kmetov v kmetijskih organizacijah je zato temeljna naloga tako organizacij ZKS kot tudi komunistov v celoti, v vseh sredinah, kjer delujejo. Nujno je potrebno prenesti vse naloge, ki zadevajo proizvodnjo hrane, politični in ekonomski položaj na vasi, skratka celotno agrarizacijsko problematiko v vse sredine; od razprav v družbenopolitičnih in drugih organizacijah v regiji, občinah, v krajevnih skupnostih in drugje. Da bi bile razprave čim plodnejše in zaključki čim bolj konkretni, morajo v občinah, OZD v kmetijstvu in preskrbi za živili pripraviti ustrezne analize in operativne programe ukrepov in nalog, za to leto in naslednje srednjeročno obdobje. Aktivno se morajo v delo vključiti vse regijske, občinske in druge institucije, kot so: medobčinske gospodarske zbornice, Inštitut za HIP v Žalcu, Živinorejsko-veterinarski zavod v Celju, kmetijske zemljiške skupnosti v občinah, veterinarske postaje, strokovna društva, banke, kmetijski izobraževalni center, prav posebno pa še obe SOZD Dobrina in Hmezd.

\*

Potrebne analize po občinah naj bi z neposrednim preverjanjem stanja dale odgovor na vprašanje, koliko je kmetij, s kakšnim zemljiškim potencialom razpolagajo in kaj je možno podvzeti tam, kjer je prisoten socialni problem, ostarelost, nezmožnost za delo in drugi problemi, ki ne dajejo perspektive razvoja. Posebno je potrebno posvetiti pozornost višje ležečim in hribovskim kmetijam, kakor tudi kmetijam na manj razvitih območjih.



Z veliko zamudo bo končno le položen industrijski železniški tir do silosov tovarne krmil

Prav tako je potrebno preveriti po občinah kdo vse izkorišča družbeno zemljo in s kakšno stopnjo intenzivnosti se ta zemlja izkorišča. Do 15. junija 1980 je treba preveriti in planirati, kje in kakšne površine je po obsegu možno v naslednjem srednjeročnem obdobju zjeti v komasacijo, arondacijo in v različne proizvodne skupnosti kmetov.

\*

Projekcije, količinsko izražene v materialih, so orientacijske za območje in pomenijo skoraj skrajno možno pričakovano proizvodnjo in zemljiške premike v naslednjem srednjeročnem obdobju.

Hkrati to pomeni, da mora neposredno preverjanje v praksi, neposreden dialog z delavci v družbenem sektorju, z vsakim kmetom, upoštevajoč materialne, delovne, kadrovske in druge dejanske možnosti, dati odgovor na vprašanje, kaj je možno storiti. Le po tej poti je mogoče priti do dogovora oz. sporazuma o možni proizvodnji na dohodkovnih temeljih in do realnega planiranja. Pri tem se zavedamo odgovornosti za realnost in objektivnost. Končna uskladitev na nivoju regije bi morala biti opravljena pred letnimi dopusti, to je v mesecu juniju letos.

\*

Predlagan način financiranja razširjene reprodukcije je le ena od možnih variant in je po obliki in višini sredstev prav tako orientacijska. Zato bi morali do 1. junija tega leta dokončno izoblikovati predlog za višino in način ter udeležence združevanja sredstev in pogoje za pridobivanje sredstev za investitorje oz. sovlagatelje. Končni predlagatelj po predhodnem usklajevalnem postopku so: svet občin in obe medobčinski gospodarski zbornici. Na isti način in po istem postopku naj bi isti predlagatelj do 15. aprila 1980 predlagali možnost financiranja SIS za preskrbo celotnega območja, ki naj bi se ustanovila do 1. junija 1980.



Med obiskom vzhodne Slovenije so si mladi zadrugi KZ Savinjska dolina ogledali več kmetij in se prijetno razvedrili

Kmetijsko pospeševalna služba v OZD in zavodih regijskega značaja je številčno šibka, prisotni so problemi nagrajevanja in sprotnega izobraževanja pospeševalcev. Zato je treba izdelati predlog o prihodnjem statusu in nalogah te službe. Do konca junija 1980 bi moral biti tudi dokončno izoblikovan predlog o prihodnjem načinu, višini in statusu sredstev za pospeševanje kmetijstva z možnostjo prelivanja sredstev. Nosilci naloge so: medobčinski gospodarski zbornici in svet občin.

\*

Republiškim pristojnim organom predlagamo, da še enkrat preverijo možnost uskladitve cen svinjam in svinjskemu mesu, ker bo sicer izpad dohodka v mesni industriji prevelik in ga ni možno opravičevati pred delavci, zaposlenimi v tej industriji.

Nosilci nalog za proizvodnjo svinj pa morajo čimprej storiti ustrezne ukrepe.

\*

Pristojnim organom v republiki predlagamo, da za naslednje srednjeročno obdobje izoblikujejo politiko nepovratnega financiranja, nakupa in usposobitve zemlje za rodnost v družbenem sektorju kmetijstva. Prav tako predlagamo, da preučijo sedanjo prezadolženost kmetijstva in možnost morebitnega odpisa dolgov oz. moratorija za odplačevanje obveznosti.

\*

Predlagamo, da občinske skupščine preverijo sedanje stanje v pogledu dohodkovnih odnosov na vasi glede na sedanjo politiko davka od KD in vse oblike prispevkov. Taka analiza naj bi bila za območje pripravljena do meseca maja letos.

\*

Pri naporih za hitrejši razvoj kmetijstva je treba upoštevati tudi nujnost enovitejših obravnave in razreševanja problemov, ki so na relaciji kmetijstvo—gozdarstvo, zlasti še, ker je med panogama pomembna dohodkovna povezava v novitem kmečkem gospodarstvu.

\*

Organizacije ZK in poslovodni organi v OZD mesne predelave so dolžni takoj pristopiti k razreševanju problemov nadaljnega razvoja te dejavnosti v območju s tem, da se do konca meseca aprila 1980 medsebojno uskladijo in dogovorijo za:

- a) nadaljnjo razvojno usmeritev in delitev dela,
- b) medsebojno poslovno sodelovanje,
- c) skupno nastopanje s primarno proizvodnjo in trgovino na dohodkovnih odnosih,
- d) druge skupne naloge.

Dokler takega dogovora ni, bi bilo vsako novo razširjanje klavnih in predelovalnih zmogljivosti neupravičeno.

\*

Do konca meseca februarja je potrebno zaključiti podpisovanje samoupravnega sporazuma o združevanju dela in sredstev za izgradnjo mlekarke industrije na celjskem območju.

## Pospeševanje kmetijstva

### Ob ustanovitvi samoupravne interesne skupnosti za razvoj in pospeševanje kmetijstva v občini Zalec

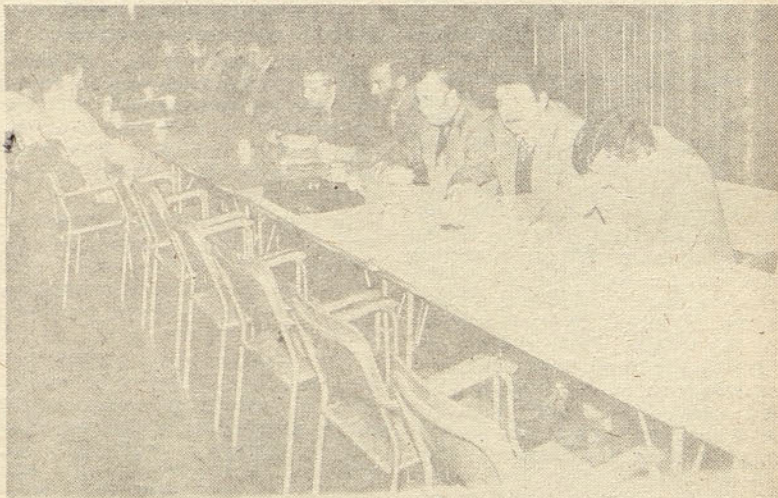
Kmetijstvo je zelo pomembna panoga gospodarstva, saj proizvaja osnovne materialne dobrine za zadovoljevanje človeških potreb. Zlasti pa je pomembno kmetijstvo na sedanji stopnji družbenega razvoja glede na pomanjkanje hrane za človeštvo, za oskrbo industrije s surovinami in za uravnavanje zunanje plačilne bilance.

Kmetijstvo je v tem stoletju doživljalo najrazličnejše vplive, konjunkturo in krize. Kot vse druge proizvodnje je še posebej pod vplivom razvoja znanosti in tehnike ter uvajanja novih tehnologij doseglo lepe proizvodne uspehe.

Že Marx je predvideval, da se bo z razvojem sredstev za delo sproščala potrebna količina živih delavcev. Iz leta v leto se niža odstotek kmečkega prebivalstva. Tako se na kmetijah proizvaja več hrane in manj troši. Kmetje se spreminjajo iz naravnih v

Skladen razvoj kmetijstva v okviru materialne sfere družbene proizvodnje spada med pomembne gospodarske probleme. Menda ni dežele na svetu, ki ne bi tega problema občutila. Vendar je sedanja slika problemov v kmetijstvu po posameznih deželah zelo različna. V nekaterih deželah je veliko pomanjkanje hrane, zato je neposredni problem, kako povečati kmetijsko proizvodnjo. Drugod so zopet veliki presežki kmetijskih proizvodov, a težava je v tem, kako omejiti kmetijsko proizvodnjo in preusmeriti preostala proizvodna sredstva v druge panoge narodnega gospodarstva. Med obema skrajnima primeroma je veliko dežel, kjer položaj sicer ni tako kočljiv, problemi pa niso zato nič manj zapleteni.

Vemo, da se razvoj kmetijstva razmeroma težje prilagaja spremembam v splošnem ekonomskem razvoju, struktura kmetij-



Petindvajsetega januarja so v veliki dvorani hmeljarskega doma v Zalcu podpisali sporazum o ustanovitvi samoupravne interesne skupnosti za razvoj in pospeševanje kmetijstva v občini Zalec. Razen kmetijcev se podpisa ni udeležil skoraj nihče

blagovne proizvajalce. Ljudje, ki odhajajo iz kmetijstva, pa ostajajo potencialni potrošniki hrane v mestih in industrijskih središčih. Hrane v svetu že sedaj primanjkuje. Strokovnjaki FAO pri združenih narodih napovedujejo povečanje števila prebivalstva. Zlasti bo primanjkovalo kvalitetnih beljakovin živalskega izvora, mleka in mesa za prehrano ljudi. Tako ni bojzani, da bi povečana kmetijska proizvodnja ne našla kupcev med prebivalstvom v mestih in industrijskih centrih.

stva je tudi prešlo gibčna. Zato prevladuje mnenje, da je dolgoročno programiranje kmetijstva velika potreba. To tembolj, ker je za spremembe znotraj agrarne strukture potrebno daljše obdobje. Vrsta dejavnikov vpliva na obseg in strukturo kmetijske proizvodnje, ker je te dejavnike z veliko variabilnostjo težko predvidevati, še manj pa kontrolirati, ima programiranje kmetijstva še vedno svoje sposobnosti.

(Nadaljevanje na 6. strani)

(Nadaljevanje s 5. strani)

Programiranje kmetijstva v določenem prostoru je še posebno pomembno za samo kmetijstvo in za narodno gospodarstvo. Vedeti moramo kakšni tržni viški bodo nastopali za prehrano kmečkoga prebivalstva in koliko kmetijstvo predstavlja v nacionalni ekonomiji.

Republiška konferenca SZDL je v izhodiščih za zagotavljanje pogojev za hitrejši razvoj kmetijstva, za uveljavljanje novih družbenoekonomskih odnosov in preobrazbe vasi v tekočem srednjeročnem obdobju jasno opredelila stališča o nujnosti samoupravnega združevanja sredstev za pospeševanje kmetijstva. Ugotovljeno je, da je takšno združevanje sredstev pomemben element za uspešno izvajanje začrtanega razvoja kmetijstva.

Tudi organizacije izven kmetijstva se morajo vključevati v občinske skupnosti za razvoj in pospeševanje kmetijstva in z aktivnim odnosom po tej poti izraziti dolgoročne interese svojih kolektivov. Tako naj združeno delo v občini še bolj sodeluje posredno pri proizvodnji hrane, ki v sedanjih mednarodnih pogojih pomeni tudi ekonomsko stabilnost, zagotovitev neodvisne politike in nenazadnje tudi gotovo preskrbo prebivalstva, ki je v sedanjem trenutku pomembna tudi iz SLO.

V okviru SIS za razvoj in pospeševanje kmetijstva, pomaga združeno delo uresničevati občinski razvojni program in ima večji vpliv na razvoj kmetijstva in vasi.

Potreba po ustanovitvi te skupnosti je nakazana tudi v resoluciji o razvoju kmetijstva občine Žalec. Ustanovitev je predvidena tudi v sprejetem programu Skupščine občine Žalec. Ugotavljamo, da smo pri ustanovitvi te skupnosti že v zaostanku, saj so jih ustanovile skoraj vse občine v SRS že lani.

Do 30. junija 1979 je bila zaključena javna razprava o osnutku samoupravnega sporazuma in statutu samoupravne interesne skupnosti za razvoj in pospeševanje. Oba akta je obravnaval tudi svet za družbenoekonomski položaj kmetijstva in vasi pri občinski konferenci SZDL Žalec. Oba navedena akta sta bila na široko obravnavana v vseh organizacijah združenega dela in krajevnih skupnostih na območju občine Žalec. Iz poročil iz javne razprave je razvidno, da so delavci, delovni ljudje in občani z veliko zavzetostjo in odobravanjem sprejeli ustanovitev te skupnosti. Pomen te skupnosti je, da se tudi organizacije združenega dela izven kmetijstva vključujejo v občinsko skupnost za razvoj in pospeševanje kmetijstva in z aktivnim odnosom po tej poti izražajo dolgoročne interese svojih kolektivov. Tako naj združeno delo v občini še bolj sodeluje posredno pri proizvodnji hrane.

Vsebinska samoupravna sporazuma o ustanovitvi, združevanju sredstev in delovanju samoupravne interesne skupnosti za razvoj in pospeševanje kmetijstva v občini Žalec je podobna drugim ustreznim samoupravnim sporazumom samoupravnih interesnih skupnosti. Bistvene razlike so v nalogah in delovnem področju.

Skupnost bo pospeševala razvoj kmetijstva z dajanjem denarnih stimulacij v primerih, ko ekonomski interes med udeleženci v reprodukcijskem procesu ne

pride dovolj do izraza, sam proces pa je v splošnem družbenem interesu. Sredstva bodo predvsem namenjena za:

- splošno svetovalno delo za področje govedoreje, prašičereje, perutninarstva, poljedelstva, hmeljarstva, sadjarstva, čebelarstva in gozdarstva;

- uvajanje sodobne tehnologije v proizvodnje;

- pospeševanje, intenziviranje reje goved, prašičev in perutnine zaradi čimvečje prireje mleka in mesa;

- večanje kvalitetne osnovne črede krav in uvajanje boljše prehrane ter zdravstvene zaščite;

- pospeševanje v poljedelstvu, zlasti pa povečanje površin pod hmeljem in zvišanje hektarskih pridelkov;

- sodelovanje pri zatiranju možnih boleznih in financiranje službe za zaščito rastlin;

- povečanje proizvodnje osnovne hrane z izkoriščanjem vsega zemljiškega fonda, namenjenega za proizvodnjo hrane za živino;

- sofinanciranje izdelave preusmeritvenih in razvojnih programov in načrtov;

- regresiranje nakupa plemenske živine;

- analiza hrane, pedološke raziskave zemlje in spremljanje delovanja melioracijskih sistemov;

- regresiranje obrestne mere za kredite, odobrene za investicije v zasebnem kmetijstvu;

- pospeševanje kmečkoga turizma;

- strokovno izobraževanje kmetov in kmetijskih kadrov;

- organizacija kmetijskih prslav, tekmovanj in nagrajevanje najboljših proizvajalcev z namenom povečanja proizvodnje hrane;

- ohranitev naseljenosti v hribovitih predelih in za povečanje proizvodnje v teh predelih;

- sofinanciranje agrarnih prostorsko ureditvenih operacij.

Obveze podpisnic za usklajevanje, izvajanje programa in združevanja sredstev veljajo po tem sporazumu do vključno 1985. leta, ko se zaključi prva faza izvajanja programa dolgoročnega razvoja kmetijstva.

Interes podpisnic je v uresničevanju sprejetih načrtov razvoja kmetijstva v SFRJ in SRS, resolucije SO Žalec o razvoju kmetijstva v občini s ciljem povečati proizvodnjo hrane.

Prav gotovo spada občina Žalec med tiste občine v Sloveniji, kjer je kmetijstvo sorazmerno dobro organizirano in dosega določeno stopnjo intenzivnosti. Na nekatera kmetijska in tudi v nekaterih panogah družbenega sektorja kmetijstva lahko ugotovimo, da so na področju občine Žalec še velike možnosti za večjo kmetijsko proizvodnjo. Dobro organizirana strokovna služba bo v okviru Hmezada, inštituta in skupščine občine podprta s finančnimi sredstvi iz celotnega združenega dela v občini. Taka lahko resnično doseže zaželeno cilje v povečanju proizvodnje hrane.

Mgr. Ernest Ermene



# Planske obveze za leto 1980

## DELAJSKI SVET SOZD HMEZAD JE SPREJEL LETNI PLAN KOT OSNOVO ZA GOSPODARJENJE V LETU 1980.

### Uvod

Poudariti moramo, da se bo gospodarjenje v letu 1980 odvijalo v izredno zaostrenih razmerah gospodarske stabilizacije, ki je usmerjena z zvezno in republiško resolucijo o izvajanju družbenega plana v letu 1980 in konkretizirana z dogovorom o uresničevanju družbene usmeritve razporejanja dohodka v letu 1980. Po tem dogovoru morajo osebni dohodki naraščati 25 % počasneje od rasti dohodka v primerjavi z letom 1979.

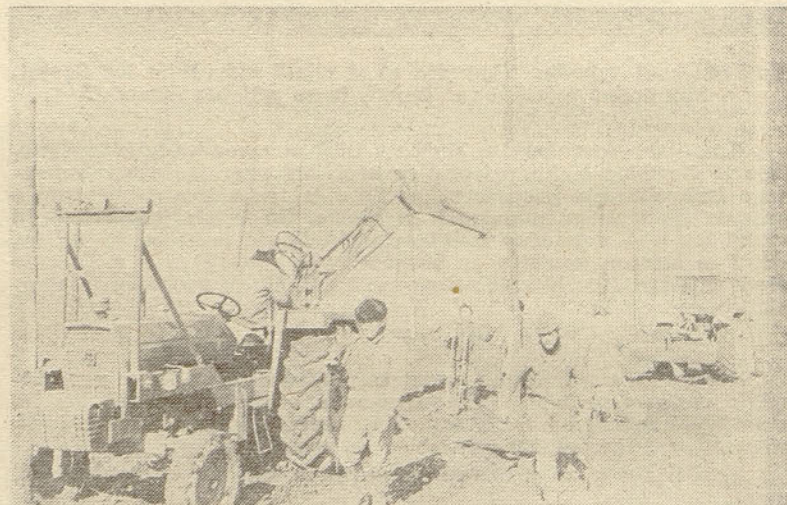
Izdelava plana je potekala v času, ko še niso bili znani resolucijski okviri, zato plani posameznih TOZD niso usklajeni. Posebno pa jih bo potrebno dopolniti in uskladiti z bilančnimi podatki za leto 1979, ker je izdelava plana temeljila na ocenjenih podatkih za preteklo leto.

Samo izvajanje plana bo potrebno zagotoviti z ustreznimi stabilizacijskimi ukrepi, da bomo planske cilje dejansko tudi uresnili.

### Količinski obseg proizvodnje

Ocenjujemo, da je v primerjavi s preteklim letom skupni planirani količinski obseg proizvodnje večji za 10 %, kar je vsekakor ugodno povečanje. Po posameznih dejavnostih načrtujemo naslednje povečanje količinskega obsega:

V živinoreji je po lanski stagnaciji planirana proizvodnja mleka večja za 8 %. Še močneje se povečuje proizvodnja pitancev, kar za 18 %. Planirana proizvodnja prašičev je večja za 44 %. Proizvodnja piščancev je večja za 9 %.



Postavljanje hmeljskih žičnic je še v polnem teku. Kmetijstvo Žalec bo letos zasadilo 101 hektar novih hmeljišč z okrog 60 odstotki novih sort in okrog 40 odstotki savinjskega goldinga. KZ Savinjska dolina bo obnovila in na novo zasadila okrog 62 hektarov hmeljišč.

Kot je razvidno iz pregleda, v vseh vejah živinoreje načrtujemo ugodno povečanje. Ti plani bodo realizirani, če bodo zagotovljeni ustrezni cenovni odnosi, ki bodo stimulirali živinorejsko proizvodnjo, česar v preteklem letu ni bilo.

V rastlinski proizvodnji je planirana proizvodnja hmelja večja za 12 %, kar je ugodno povečanje. V sadjarstvu je glede na rekordno proizvodnjo jabolk na Mirošanu v lanskem letu skupna planirana proizvodnja večja le za 6 %. KK Šmarje močno povečuje tudi proizvodnjo ribeza.

V vrtnarstvu se proizvodnja povečuje predvsem v cvetličarstvu, v zelenjadarstvu je na lanskoletni ravni.

### MESNOPREDELOVALNA DEJAVNOST

DO Celjska mesna industrija planira povečanje proizvodnje za 5 %. Predvideno zmanjšanje odkupa živine bo nadomeščeno z nabavo mesa, od tega bo obseg predelave večji za 3 %. Ugodno je planirano povečanje izvoza mesa za 20 %.

DO Kmetijstvo Ilirska Bistrica planira povečanje prodaje svežega mesa za 5 %, uslužnostno klanje pa ostaja na lanskoletni ravni.

## PREDELAVA MLEKA

Skupni planiran odkup mleka v Celjskih mlekarnah je večji za 9 %, kar je usklajeno s proizvodnjo mleka. V predelavi je predvideno povečanje konzumnega mleka za 4 %, največje povečanje — kar za 36 % — pa je načrtovano v proizvodnji jogurtov, sirov za 14 % (sirar na Šmarje).

V mlekarni v Ilirski Bistrici bo po planu prodaja konzumnega mleka večja za 5 % in jogurtov za 7 %.

Planiran odkup mleka Hmezad eksport-import je večji za 15 %. Vzporedno s tem se bo povečal tudi izvoz za 14 % in prodaja na domačem trgu za 21 %.

Proizvodnja močnih krmil bo po planu večja za 36 %. Poleg tega je predvideno precejšnje povečanje prodaje žit.

V gostinstvu — samopostrežna restavracija zaradi omejenih kapacitet ne načrtuje povečanja, hotel Prebold planira povečanje števila obrokov za 1 %, večje povečanje načrtuje pri hotelskih storitvah (za 17 %). Za ostale gostinske TOZD ni podatkov o fizičnem obsegu, ker spremljajo le finančno realizacijo.

Strojna na osnovi učinkovitih ur očitno povečuje fizični obseg v obeh TOZD.

V trgovski dejavnosti planira Notranja trgovina povečanje prometa za 23 %. Prodaja trgovskega blaga se povečuje tudi v ostalih TOZD, saj predstavlja trgovsko blago v planiranem celotnem prihodu nad 50 odstotkov.

V naslednjem prikazujemo zbirne planirane količine glavnih proizvodov za leto 1980 v primerjavi z doseženim v letu 1979:

Vrsta proizvoda	ME	Real. 1979	Plan 1980	Indeks P 1980/R 1979
<b>1. PRIMARNA PROIZVODNJA</b>				
— mleko	000/1	22.444	24.245	108
— govedo	ton	3.863	4.443	115
— prašiči	ton	544	782	144
— piščanci	ton	4.915	5.351	109
— proizvodnja				
— hmelja	ton	2.139	2.398	112
— jabolka	ton	4.480	4.754	106
<b>2. PREDELAVA MESA</b>				
<b>CMI</b>				
— promet				
— hladilnice mesa	ton	10.907	10.964	101
— predelava mesa	ton	4.424	4.537	103
— izvoz mesa	ton	417	500	120
<b>KIB</b>				
— prodaja mesa	ton	601	632	105
<b>3. PREDELAVA MLEKA</b>				
<b>CML</b>				
— odkup mleka	000/1	35.182	38.500	109
— konzumno mleko	000/1	11.432	11.840	104
— jogurti	000/koz.	16.618	22.586	136
— siri (Šmarje)	ton	733	835	114
<b>KIB</b>				
— konzumno mleko	000/1	5.923	6.220	105
<b>4. MOČNA KRMILA</b>				
	ton	33.000	56.000	136

## Planirani vrednostni rezultati v letu 1980

Planirani celotni dohodek znaša 6.116.729 tisoč din. V strukturi celotnega prihodka predstavlja trgovsko blago 50,4 %, kar je dobra polovica. Takšno razmerje med prihodki iz naslova od prodaje blaga in prihodki od prodaje proizvodov in storitev je že daljši čas. To pomeni, da smo v letu 1980 zagotovili enak porast proizvodnje kot porast trgovskega blaga.

Planirani dohodek je večji za 33 %, iz česar izhaja, da smo skupno v planu predvideli izboljšanje ekonomičnosti.

Razmerje med dohodkom (povečanje za 33 %) in osebnimi dohodki (povečanje za 26 %) je ugodno in kaže planirano izboljšanje produktivnosti dela.

Po planu predvidevamo enak porast obveznosti iz dohodka, kot bo narasel sam dohodek. Tako je tudi planiran čisti dohodek višji za 33 odstotkov.

Ker so osebni dohodki višji le za 26 %, je planiran ostanek čistega dohodka višji za 60 %.

V primerjavi z letom 1979 načrtujemo po planu za 1980. leto:

	Ocena 1979	Plan 1980	Indeks
— celotni prihodek	4.748.718	6.116.729	129
— dohodek	606.965	807.104	133
— čisti dohodek	421.934	561.441	133
— osebni dohodki	358.928	451.907	126
— ostanek ČD + PAM	51.859	83.205	160

Gornji sorazmerno ugodno planirani poslovni rezultati temeljijo v primerjavi z oceno rezultatov poslovanja za leto 1979 na povečanju fizičnega obsega proizvodnje in storitev za okrog 10 %, predvidenega povečanja cen, izboljšanja ekonomičnosti poslovanja, povečanja pro-

duktivnosti in sorazmerno počasnejšega naraščanja osebnih dohodkov v primerjavi z rastjo dohodka. Pri tem naj poudarimo, da je povečanje planiranega dohodka večje za 26,9 % od planiranega povečanja mase osebnih dohodkov. To pomeni, da smo po planu za Hmezad kot celoto usklajeni z resolucijo o izvajanju družbenega plana za leto 1980.

Pri tem moramo poudariti, da nekatere TOZD nimajo v celoti usklajenega plana z resolucijo. Prav tako se bo verjetno dejanski obračun po zaključnem računu za leto 1979 nekoliko razlikoval od ocene. Zato bo potrebno planske proporce še enkrat preveriti.

Delovne organizacije, ki nimajo usklajenih planov, morajo takoj po izdelani bilanci dopolniti plan na usklajena razmerja z resolucijo in družbenim dogovorom. Pri tem ne gre samo za formalno usklajitev plana. Vedeči moramo, kako bomo dejansko planska razmerja tudi realizirali.

Možnosti za z resolucijo usklajeno rast dohodka ob počasnejši rasti osebnih dohodkov je več:

1) povečanje fizičnega obsega proizvodnje in storitev. Ocenjujemo, da je načrtovana 10 % rast količinskega obsega proizvodnje z izjemo nekaterih TOZD dovolj visoka in bi bilo nerealno planirati več. Prizadevati si moramo, da bomo dosegli zastavljene planske cilje;

2) izboljšanje ekonomičnosti poslovanja, kar pomeni zmanjšati stroške in tako vplivati na povečanje dohodka. Prav gotovo so tu še precejšnje notranje rezerve. Zato je potrebno sprejeti konkretne ukrepe varčevanja, in to:

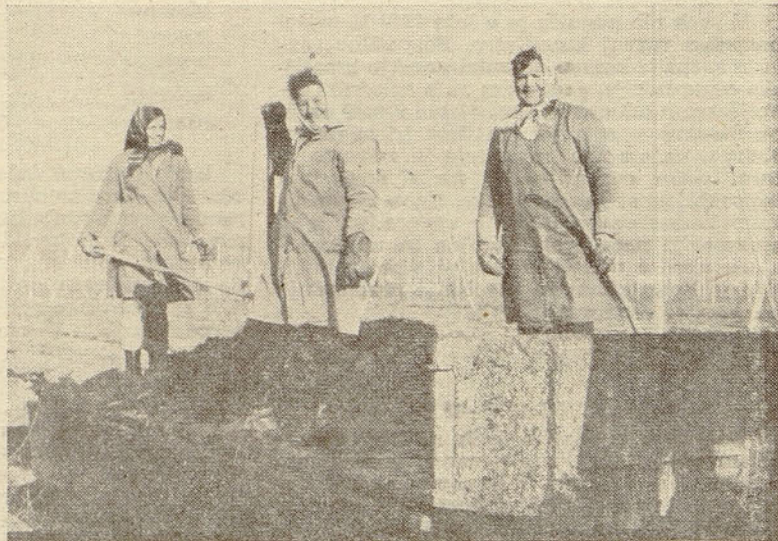
- varčevanje z energijo,
- varčevanje in boljši izkoristek surovin,
- z boljšo organizacijo zmanjšati stroške storitev,

3) zmanjšati vse oblike porabe iz dohodka. Na nekatere od teh (prispevki in davki) ne moremo neposredno vplivati, zato je vrsta pogodbenih obveznosti, ki predstavljajo glavni del obveznosti iz dohodka, na katere lahko vplivamo. Tu mislimo predvsem zavarovalne premije in visoko angažirana sredstva, iz katerih izhajajo obresti. Obresti se povečujejo ponekod nesorazmerno visoko glede na večanje obsega poslovanja,

4) če vseh naštetih in drugih možnosti ne bomo izkoristili, nam preostane edino to, da s sorazmerno počasnejšo rastjo osebnih dohodkov in skupne porabe dosežemo hitrejše naraščanje sredstev za razširitev materialne osnove dela in se tako uokvirimo v resolucijske zahteve.

Naj ob koncu še omenim, da vsako leto poudarjamo zahteve resolucije, vendar je s sklenitvijo dogovora o uresničevanju družbene usmeritve razporejanja dohodka v letu 1980 letošnja resolucija o izvajanju družbenega plana dobila drugačno težo.

Polde Škafar



Obilno gnojenje hmeljišč s hlevskim gnojem — zanesljivejši in visoki pridelki. Pohitite, še je čas

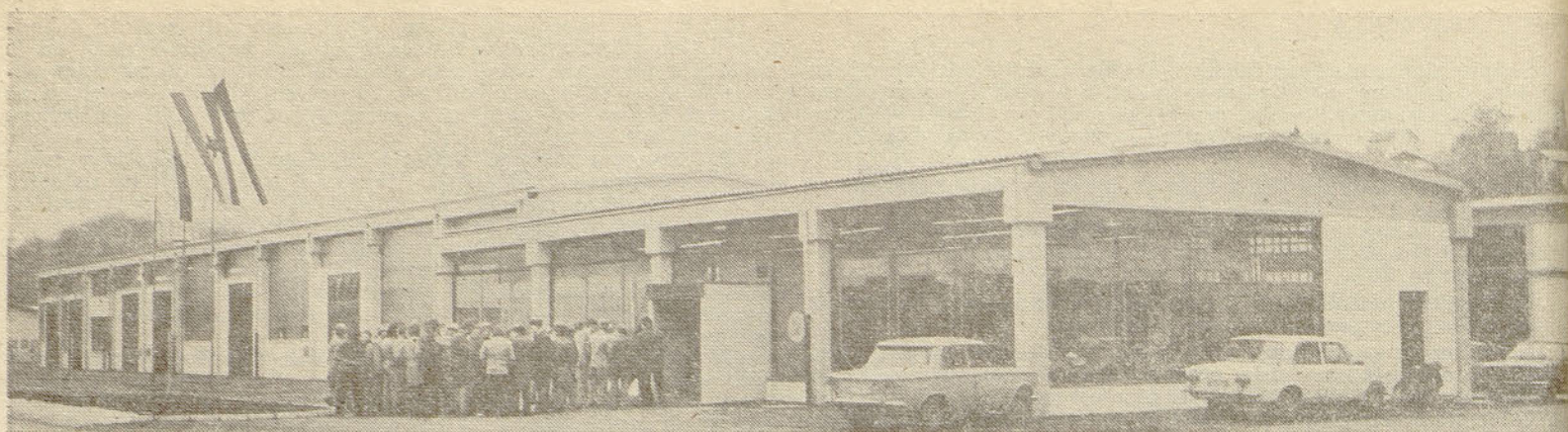
## Pravna pomoč

Na podlagi samoupravnega sporazuma o združitvi v SOZD Hmezad opravlja Pravni oddelek v sestavi DS Skupne službe dela in naloge s pravnega področja in samoupravljanja za združene organizacije v SOZD Hmezad.

V skladu z novim Zakonom o pravni pomoči (Uradni list SRS 23/79) bo pravni oddelek uvedel v letu 1980 nov način dela: Pravni oddelek bo zagotavljal brezplačno pravno pomoč delavcem SOZD Hmezad z dajanjem pravnih nasvetov in sestavljanjem vlog za delavce, ko bodo uveljavljali svoje, na podlagi dela pridobljene, pravice.

Za izvedbo te pomembne naloge, ki naj prispevek k zagotavljanju varstva ustavnosti in zakonitosti, k varstvu svoboščin in pravic delavcev, samoupravljanja in družbene lastnine, samoupravnih in drugih pravic organizacij združenega dela, bo potrebno aktivno sodelovanje vseh delavcev SOZD Hmezad.

Pravno pomoč bomo delavci Pravnega oddelka nudili vsem OZD in delavcem SOZD Hmezada na podlagi sporazumno določenega zaporeda uradnih ur. (Glej 11. stran!)



Kolektiv Kmetijskega kombinata Šmarje je ob 10-letnici obstoja slovesno predal namenu trgovino z rezervnimi deli za osebne avtomobile tovornjake in kmetijske stroje

## OB 10 - LETNEM JUBILEJU KK ŠMARJE

V občini Šmarje pri Jelšah je kmetijstvo še vedno pomembna gospodarska panoga, pa čeprav ji daje pečat nerazvitosti. Skozi 38 odstotkov občanom predstavlja edini vir dohodka, mnogim zaposlenim pa daje tudi pomemben dodaten vir dohodkov.

V občini je 21.000 hektarov kmetijskih in od tega 16.000 hektarov obdelovalnih površin, kar nas uvršča po površinah v večje občine SRS. Le 3% zemljišč so v družbenem sektorju. Osnovni proizvodni problem je majhna kmetija, saj povprečna meri le 3,5 ha kmetijskih površin, zatorej je tipična močna razparceliranost posestev. Neugodno je tudi dejstvo, da je pretežno del zemljišč hribovit, ravninska področja pa so pretežno zamočvirjena ali poplavna. Od 4.200 kmetij je le 1.000 perspektivnih.

V vseh teh pogojih je v letu 1970/71 pričel pospešen razvoj kmetijstva. Pospešitev razvoja sovпада z novo organiziranostjo kmetijske organizacije, predvsem pa s splošnim izboljšanjem odnosa do kmetijstva v naši družbi. Startali smo iz nič: majhna tržna proizvodnja, neustrezne kapacitete in infrastruktura, slaba opremljenost, nizka strokovna usposobljenost proizvajalcev, slabo organizirano zadrugištvo. Vse te zavore pa niso spremenile našega stališča, da so na Šmarskem ugodni pogoji za mnoge panoge kmetijstva. Posodobitev in povečanje proizvodnje pa je tudi ekonomska nuja.

### KOOPERACIJA

#### DOSEDANJI RAZVOJ 1970—1979

V preteklih desetih letih so bila glavna prizadevanja usmerjena v razvoj proizvodnje v privatnem sektorju. V ta namen so bili vloženi veliki napor, tako proizvajalcev kmetov, kot tudi strokovne službe kmetijske organizacije. S pomočjo kmetijske strokovne službe in s pomočjo prek nje pridobljenih kreditov, je bilo na področju občine v obdobju 1971—1979 investirano:

Predračunska vrednost	269.137.616
Kredit	173.070.441

Po panogah je bilo kreditiranje v:

din	
Preusmeritve (živinoreja — oprema)	134.365.981
Vinogradi	28.455.944
Ribež	2.853.912
Zbiralnice mleka	2.855.000
Melioracije	4.539.694
<b>Skupaj</b>	<b>173.070.441</b>

Fizični obseg investicij:	
Novogradnje in adaptacije hlevov	583 hlevov
Mehanizacija in strojne skupnosti	251 kmetij
Vinogradi	232 ha
Ribež	96 ha
Zbiralnice mleka	35 zbiralnic
Melioracije	98 ha

V preteklih letih pa nismo bili zadovoljni z razvojem obsega tržne proizvodnje, saj so nas pestile elementarne nesreče, kot je potres z vsemi dolgoročnimi posledicami tudi za kmetijstvo, nadalje več let zapored požara, toča, suša. Poseben vpliv na realizacijo tržne proizvodnje pa je imelo in ima tudi anarhičnost tržišča s kmetijskimi pridelki, prav tako tudi nesorazmerje cen reprodukcijskih materialov in cen kmetijskih proizvodov.

#### Razvoj tržne proizvodnje v desetih letih:

Vrsta proizvodnje	1970	Plan 1980
Govedo	693 ton	1.640 ton
Mleko	2,5 milij. l	7,5 milij. l
Bekoni	335 ton	760 ton
Piščanci	337 ton	1.350 ton
Grozdje	—	800 ton
Ribež	138 ton	400 ton

Razvoj proizvodnje opravičuje vložene investicije. Vendar obsega proizvodnje programiranega s srednjeročnim programom ne bomo dosegli. Dejanski rezultati investicij in vložnega dela kmetov in strokovne službe bodo vidni šele v naslednjem obdobju, saj je razvoj kmetijske proizvodnje posledica dolgoročnega dela in usmeritve.

Podatki kažejo, da je za razvoj potrebno ogromno vložnega dela in sredstev. Ogromno naporov pa je vložnih v ustvarjanje in negovanje odnosov na vasi, za izobraževanje kmetov, za skupne potrebe kmetov (ekskurzije, komunalne potrebe) itd. Za skupne potrebe kmetov, vključno z izobraževanjem kmetov, je letno vloženo skoraj 600.000 din, stroški pospeševanja in organiziranja kmetijske proizvodnje pa dosežejo več kot 7 milijonov din, pri tem pa manj kot polovico teh stroškov pokrivamo z dohodkom od razlik v ceni pri prodaji kmetijskih pridelkov. Na razvoju in organiziranju kmetijske proizvodnje v privatnem sektorju redno dela 24 kmetijskih inženirjev in tehnikov.

Posebno vlogo je v minulem obdobju odigrala tudi hranilno-kreditna služba Hmezada na področju šmarske občine, ki združuje že skoraj 20 milijonov din hranilnih vlog, ki so angažirane pri kmetih kot investicijski krediti poleg bančnih kreditov. Poleg omenjenih investicij pa je med kmeti trenutno 35 milijonov proizvodnih kreditov.

#### BODOČI RAZVOJ 1981—1985

Razvoj proizvodnje v privatnem sektorju bo v naslednjem srednjeročnem obdobju v okviru govedoreje (mleko, pitanci), prašičereje (pujski, bekoni), piščancereje (brojlerji), vinogradništva in ribeza, dodatno predvidevamo tudi proizvodnjo jabolk. Tudi v prihodnje bomo sledili najosnovnejšim princi-

pom odnosov v kooperaciji, to je pospeševanje proizvodnje z ustreznimi oblikami odnosov, sodelovanje z vsemi proizvajalci na področju brez ozira na velikost proizvodnje, skrb za izobraževanje ter ustrezno strokovno službo.

Naslednje srednjeročno obdobje, vključno z letom 1980, bo preusmeritev našega dela iz investicij na intenziviranje in splošno povečevanje proizvodnje. V preteklem obdobju smo namreč zgradili toliko kapacitet za proizvodnjo, da je ta preusmeritev nujna. Zgrajene kapacitete bo treba smotrnejše izkoriščati. Vsak kmet bo v svojem interesu in v interesu družbe moral bolje izkoriščati zemljo z večjim intenziviranjem površin, saj nam npr. njive dajejo nekajkrat večji dohodek kot travišča. Vsekakor mora živinorejska proizvodnja sloneti na proizvodnji lastne krme, zato bo pri izkoriščanju zemljišč naše spodbujanje v smeri več njiv (predvsem koruze) večje porabe umetnih gnojil in splošno izboljšanje agrotehnike. Ustrezneje pa bo treba izkoriščati hlevske kapacitete. Potrebno bo posvetiti več pozornosti kvalitetnejši prehrani, boljšemu selekcijskemu delu, zvišati proizvedeno količino mleka po kravi, predvsem pa vsako stojišče izpopolniti s kvalitetnejšimi živalmi.

V proizvodnji ugotavljamo največje napake v tem, da kmetje ne sledijo dovolj navodilom strokovne službe. Ni tehnološke discipline. Z dogovori in izobraževanjem bomo v naslednjem obdobju delali na tem, da to korenito spremenimo. Vse to je v interesu kmeta in zaradi tega kmet mora temu slediti.

Za doseg vsega tega bomo ustrezneje organizirali delo strokovne službe. Izboljšave dela strokovne službe bodo na bolj konkretnih zadolžitvah in odgovornostih v zvezi z razvojem posamezne kmetije. Posluževali se bomo dela po proizvodnih skupinah, to istočasno delo z več kmeti. Več pozornosti bo posvečeno višjim oblikam sodelovanja, bolj izkoriščeno zemljišče z melioracijami in komasacijami, obnovi nasadov le v kompleksih z boljšo izrabo strojev z organiziranjem več strojnih skupnosti.

V naslednjem srednjeročnem obdobju želimo preusmeriti še 300 kmetij, obnoviti nadaljnjih 200 ha vinogradov, 50 ha ribeza in 50 ha sadovnjakov. Predvidena je tudi melioracija in komasacija zemljišč na 1.000 ha.

S temi ukrepi in ob dejanskem sodelovanju kmetov bo v privatnem sektorju proizvodnja bistveno povečana.

Leto 1985 predvidevamo naslednjo proizvodnjo:

1. Govedo	2.200 ton
2. Mleko	10 milij. l
3. Prašiči	1.400 ton
4. Piščanci	2.500 ton
5. Grozdje	3.000 ton
6. Ribež	600 ton



# Kmetijska proizvodnja, proizvodnja zidakov, vinogradniških stebrov, mehanična in kovinarska delavnica

## RAZVOJ DRUŽBENEGA SEKTORJA V ODBOJU 1970—1979

V družbenem sektorju v preteklem obdobju nismo imeli kvalitetnih programov, kljub temu pa smo obseg poslovanja povečali. Za razvoj primarne kmetijske proizvodnje niso bili ustvarjeni pogoji. Osnovni vzrok je v razdrobljenosti parcel, razen tega pa so na ravninah zemljišča poplavna in zamočvirjena (do izgradnje akumulacijskega jezera Vonarje melioracije niso bile možne). Tudi potrebnih objektov nimamo.

Proizvodnja je urejena na dveh kompleksih — plantažah jabolk v Rogatcu in Škrbniku, skupaj 104 ha, in na manjših deloviščih: hmelj v Bistrici in Kozjem, proizvodnja ribeza v Rogaški Slatini in Kozjem, manjši hlev za pitance v Kozjem. V tem 10-letnem obdobju smo razširili plantažo v Škrbniku s 5 ha sodobnih nasadov, nadalje zgradili in sanirali 5 objektov v sadjarstvu, tako, da so osnovni pogoji za delo v sadjarstvu dani (prostori za sezonce, družbena prehrana, skladišča, mehanizacija itd.). Obnovili smo 6 ha hmelja, nabavili dva obiralna stroja, usposobili sušilnici v Kozjem in Bistrici ter nabavili potrebno opremo.

Preostala zemljišča koristijo kmetje za povečanje kooperacijske proizvodnje.

V preteklem obdobju smo organizirali proizvodnjo betonskih zidakov v Pristavi, prav tako pa tudi proizvodnjo vinogradniških stebrov v Jelšingradu. Postopoma smo obe delovišči širili in modernizirali, tako da je sedaj letna proizvodnja 400.000 kvadratov in 40.000 vinogradniških stebrov.

V okviru organizacije je vsa ta leta poslovala mehanična in kovinarska delavnica v Šmarju in izredno majhnem obsegu. Ravno je zaključena izgradnja nove kovinarske in mehanične delavnice v predračunski vrednosti skoraj 30 milijonov din. S tem so ustvarjeni osnovni pogoji za razvoj teh dejavnosti, kar pa je tudi občinski interes.

## PROGRAM RAZVOJA DRUŽBENE PROIZVODNJE 1981—1985

— Z melioracijo in komasacijo na področju imenskega in pristovskega polja bomo ustvarili pogoje za proizvodnjo krmne baze za proizvodnjo pitancev in zgradili farmo pitancev v Golobinjeku s kapaciteto 800 komadov.

— Že v letu 1980 pripravljamo investicijo v izgradnjo farme kokoši za proizvodnjo valilnih jajc (6 milijonov). Proizvodnja bo predvidoma usmerjena v celoti za izvoz enodnevnih piščancev.

— Proučujemo umetnost razširitve in obnove hmelja v Bistrici in Kozjem na vse razpoložljive družbene površine.

— Že v letu 1980 pričenjamo z izgradnjo nove plantaže jabolk in ribeza pri Jelšingradu.

— Pospešeno bomo povečevali družbena zemljišča v interesnih področjih z nakupom zemljišč (Pristava, Imeno, Bistrica, Kozje).

— Vse napore bomo vložili za realizacijo izgradnje vinske kleti na področju občine.

— Pripravljamo projekte za izgradnjo ribogojnice v Bistrici.

— Pristopamo k proučevanju proizvodnje vrtnin v rastlinjakih vključno z uporabo termalne vode v Podčetrtku.

— Razširitev kapacitet za kovinarstvo in mehaniko (tudi v Kozjem). V okviru kovinarstva so tudi priprave za organiziranje dislociranih obratov na področju občine.

Našteli smo nekaj glavnih investicij, ki jih predvidevamo v naslednjem srednjeročnem obdobju. Vsekakor bo potrebna pomoč širše družbene skupnosti, da bomo lahko uresničili ta program in izkoristili potenciale, ki so v naravnih pogojih in razpoložljivih ljudeh.

## Trgovska dejavnost

Naša TOZD Kmetijska preskrba ima osnovo v nekdanjih skladiščih za oskrbo z reprodukcijskim materialom v vseh večjih krajih občine. Vsi objekti so bili v slabem stanju, velik del delavcev za trgovsko dejavnost neusposobljenih.

V preteklih desetih letih smo z dodatnim izobraževanjem, prerazporeditvijo delavcev in novimi kadri organizirali trgovsko dejavnost z reprodukcijskim, gradbenim in ostalim tehničnim materialom. V Šmarju smo zgradili novo sodobno trgovino z reprodukcijskim materialom v letu 1974/75, v letih 1976—1978 trgovine in skladišča v Šentvidu, Zibiki, Pristavi in Bučah ter adaptirali trgovino in skladišče v Bistrici ob Sotli. V letu 1979 smo zgradili novo trgovino z rezervnimi deli v Šmarju pri Jelšah. Medtem smo opravili manjše rekonstrukcije in notranjo (oprema) ter zunanjo ureditev v trgovinah Kozje, Rogaška Slatina, Rogatec.

Izdelani so projekti (vložen elaborat na LB) za dokončno ureditev naše trgovske mreže, to je za adaptacije in novogradnje še na 11 mestih v občini. Novogradnje bodo v Podsredi in Drenskem rebru, adaptacije pa v Lesičnem, Polju ob Sotli, Virštanju, Rogatcu, Rogaški Slatini, Kostrivnici, Sladki gori, Meštinju in Šmarju (pohišstvo). Prizadevamo si, da bi bil pričetek izvajanja teh gradenj in adaptacij v letošnjem letu. S tem bi bila vsa trgovska mreža posodobljena.

Na področju gostinstva imamo trenutno tri gostišča (Bistrica ob Sotli, Virštanj in Sladka gora) s predvideno gradnjo restavracije v Bistrici ob Sotli (v letu 1981) in adaptacijo gostišča v Virštanju (v letu 1980) ter izgradnjo družbene prehrane v Šmarju (v letu 1980), bo podana osnova za osnovanje organizacijske enote gostinstva. Z organizacijo gostinske dejavnosti, ob pospešenem razvoju kmečkega turizma, želimo prispevati svoj delež pri razvoju turizma na Šmarskem.

Lahko zaključimo, da smo v desetih letih na Šmarskem opravili veliko delo za razvoj področja, pa tudi podjetja. Res je, da z rezultati proizvodnje ne moremo biti povsem zadovoljni, z investicijami (vključno s tistimi, ki še bodo v letu 1980) pa smo ustvarili pogoje za povečanje in intenziviranje proizvodnje v privatnem in družbenem sektorju.

V preteklem letu smo iz TOZD Kmetijstvo Šmarje v sestavi DO Hmezad izvedli samoupravno preobrazbo v DO Kmetijski kombinat Šmarje s tremi TOZD in DSSS v sestavi SOZD Hmezad. Če primerjamo planirani celotni prihodek teh temeljnih organizacij s celotnim prihodkom v letu 1970, vidimo obseg poslovanja:

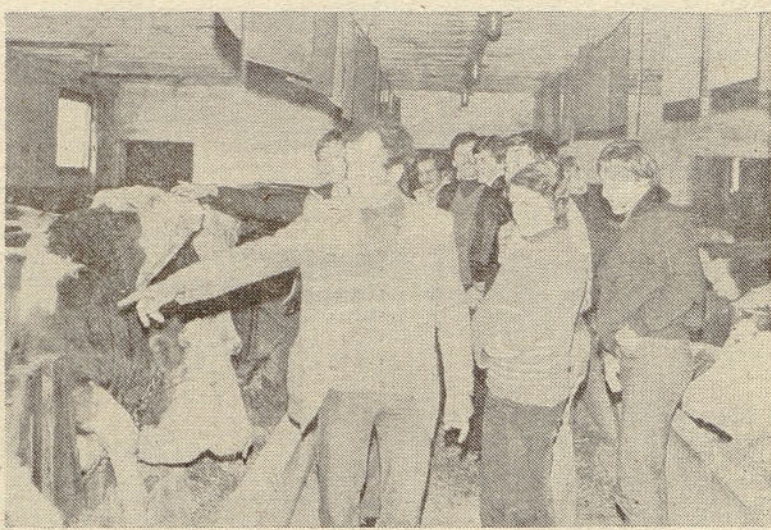
	Leto 1970		Plan 1980	
	din	din	din	din
TOK Kooperacija	20,000.000	182,977.950		
TOZD Proizvodnja in storitve	3,500.000	56,035.650		
TOZD Kmetijska preskrba	4,500.000	160,500.000		
DSSS	—	9,435.690		
Skupaj DO	28,000.000	408,949.290		

Obseg poslovanja posameznih TOZD dokazuje opravičenost in nujnost takšnega organiziranja. Vsekakor pa bodo kmalu ustvarjeni pogoji, da se izdvoji nova TOZD (Mehanična in kovinarstvo).

Velika skrb je bila in bo tudi v prihodnje namenjena kadrom, ki so osnova dobremu poslovanju, saj je trenutno zaposlenih 60 delavcev s srednjo, višjo in visoko šolo, od tega 18 z višjo in visoko. Pri tem je vsako leto na šentjurski kmetijski šoli 20 naših študentov, razen tega pa trenutno štipendiramo na srednjih, višjih in visokih šolah 12 slušateljev. To je dobra osnova za razvoj v naslednjem srednjeročnem obdobju oziroma v drugem desetletju našega delovanja.

Naš uspeh pa bo odvisen od tega, če bodo naše skupno delo in interesi tudi v prihodnje usklajeni in realizirani v DO, s kooperanti, v SOZD, posebno pa še v KS.

Posebno v kooperacijski proizvodnji so ukrepi dolgoročni in načrtni. Zaradi tega je toliko pomembnejše, da so pogoji ustaljeni, da vlada red v proizvodnji in na tržišču. Saj lahko dolgoletno delo strokovne službe na razvoju zadrugištva, tržne proizvodnje in miselnosti v nekaj dneh razvrstimo anarhičnost tržišča ali neusklajena mnenja. Razvoj družbenoekonomskih odnosov na vasi in s tem vpliv na standard precejšnjega dela občanov je tudi stvar vseh družbenopolitičnih dejavnikov in združenega dela v občini. Potrebna je usklajena akcija vseh družbenopolitičnih dejavnikov, predvsem pa KS in SZDL, da skupno s kmetijsko organizacijo ustvarijo ter negujejo pogoje in vzdušje za povečanje tržne proizvodnje in s tem izboljšanja standarda našega kmeta. V vsaki krajevni skupnosti je potrebno nameniti pozornost tudi kmetijstvu in podporo akcijam strokovne službe, saj so v večini KS vlaganja v kmetijstvo večja od vsega ostalega gospodarstva skupaj, pa jih v glavnem ne vidimo ali jih dovolj ne cenimo. Prepričani smo, da bo v prihodnje bolje.



čas je za čiščenje sadnega drevja in kmalu bo čas za zimsko ali temeljito predpomladansko škropljenje

Mladi zadrugišniki KZ Savinjska dolina so si na izletu po vzhodni Sloveniji ogledali tudi hlev Veterinarskega zavoda v Murski Soboti in plemenske bike v njem. Foto: Jože Bizjak



## Delavski svet SOZD

V januarju je imel svojo 5. redno sejo.

Sprejel je gospodarski plan za leto 1980 kot osnovo za nadaljnje delo in za urejanje medsebojnih razmerij po količinskih obveznostih med posameznimi DO. Z ozirom na to, da bo izdelavi gospodarskega plana še niso bile znane vse omejitve za stabilizacijo gospodarstva, predvidene z resolucijo o izvajanju družbenega plana SR Slovenije v letu 1980, je delavski svet sprejel ukrepe: za realizacijo sprejetih planskih obvez s področja povečanja produktivnosti, zagotavljanja razmerij v delitvi DO, CD in OD, zaposlovanja, boljše izrabe materialnih in ostalih pogojev proizvodnje in ukrepe varčevanja. Odgovorni delavci in strokovne službe so zadalženi za hitrejšo pripravo samoupravnih sporazumov o sodelovanju na osnovah skupnega prihodka. Z letnimi plani financiranja se mora zagotoviti relativno upadanje angažiranih sredstev. Takoj po zaključnem računu za leto 1979 je potrebno izdelati plan investicij in druge plane za poslovanje v letu 1980. Potrebni bodo konkretni ukrepi za izboljšanje delovne discipline in proti naraščanju osebnih dohodkov brez primerne povečanja obsega proizvodnje oziroma dohodka.

— 0 —

DS je sprejel program dela delovne skupnosti skupnih služb SOZD s predračunom stroškov in prihodkov za leto 1980. Ob zaključnem računu za leto 1979 je potrebno sprejeti konkretne ukrepe za znižanje stroškov in porabo uskladiti z določili resolucije.

— 0 —

Strokovne službe SOZD je DS zadalžil za izdelavo samoupravnega sporazuma o skupnih osnovah in merilih za delitev DO, CD, OD in skupne porabe v skladu s samoupravnimi sporazumi posameznih dejavnosti, ki bodo sprejeti na nivoju republike. Strokovne službe DO je zadalžil za izdelavo pravilnikov o nagrajevanju po učinku. Kjer le-teh še nimajo, imajo pogoje in možnosti po rezultatih dela.

— 0 —

Na osnovi poročila in predloga razpisne komisije za imenovanje glavnega direktorja SOZD in njegovih pomočnikov ter opravljene tajnega glasovanja, je bil imenovan:

— za glavnega direktorja SOZD Hmezad tov. Vlado GORIŠEK, dipl. ing. agr., sedaj predsednik SOB Zalec;

— za pomočnika glavnega direktorja SOZD Hmezad za proizvodno koordinacijo tov. Vinko KOLENC, ing. agr., sedaj v. d. glavnega direktorja SOZD Hmezad;

— za pomočnika glavnega direktorja SOZD Hmezad za komercialno koordinacijo pa tov. Franc MEŽNAR, mag. ekonomije, sedaj pomočnik glavnega direktorja za komercialno področje SOZD Hmezad.

— 0 —

Sprejeta so izhodišča razvoja SOZD Hmezad za srednjeročno obdobje 1981—1985 z dopolnitvami, ki jih je predlagal poslovni odbor.

— 0 —

Na predlog KZ Savinjska dolina in KZ Drava o imenovanju članov v poslovni odbor in predlog DO Gostinstvo-turizem in Celjske mlekarne o spremembi članstva v poslovnem odboru, je v poslovni odbor imenoval iz KZ Drava tov. Ivana Hajnce, iz KZ Savinjska dolina tov. Marjana Jelovška, iz Celjske mlekarne tov. Vando Hafnerjevo in iz Gostinstva-turizma tov. Danico Klampfer.

Nadalje je DS sprejel soglasje za izdajo generalnega pooblastila dipl. pravnikoma s pravosodnim izpitom tov. Bredi Žagar in Stanislavu Košenini za zastopanje SOZD, DO, TO in delovnih skupnosti skupnih služb v vseh pravnih zadevah pred sodišči, razsodišči in upravnimi organi.

— 0 —

Vsem DO je predlagano, da prenesejo pooblastilo za odobravanje in usklajevanje nujno potrebnih potovanj in inozemstvo na glavnega direktorja z namenom, da se ti stroški zmanjšajo, predvsem pa da se zmanjša poraba deviznih sredstev.

— 0 —

Na osnovi ekonomske utemeljitve je DS sprejel pobudo Čebelarke zadruga Zalec za izvedbo postopka o združitvi v SOZD Hmezad kot novite delovne organizacije. Postopek za pristop k samoupravnemu sporazumu o združitvi v SOZD Hmezad in vključitvi v članstvo SOZD izvrši Čebelarska zadruga. Po izvedenem referendumu članov Čebelarke zadruga Zalec za združitve v SOZD Hmezad bo delavski svet sprejel dokončni sklep o združitvi v soglasju z vsemi svojimi člani.

## Poslovni odbor

V januarju je imel 4. redno sejo.

Poslovni odbor je obravnaval in sprejel predlog gospodarskega plana SOZD za 1980. leto s predlogom stabilizacijskih ukrepov in predlog izhodišč razvoja SOZD Hmezad v srednjeročnem obdobju 1981—1985 z dopolnitvami.

— 0 —

Potrdil je poročilo in obračun letovanja v sezoni 1979 v lastnih in najetih počitniških domovih ob morju. Iz poročila izhaja, da smo imeli v lanskem letu na razpolago skupaj 118 ležišč in možnih 8.449 penzionov, od tega je bilo izkoriščenih 7.176 penzionov ali 85 %. Po posameznih domovih je izkoriščenost naslednja: Crikvenica 99 %, Biograd na moru 53 % in Barbat 99 %. Skupaj so znašali stroški letovanja 1.286.137,65 din, prihodkov je bilo 1.322.147,95 din in ustvarjena pozitivna razlika v znesku 36.010,30 din. Pozitivna razlika je bila ustvarjena v Crikvenici.

— 0 —

Poslovni odbor je obravnaval in sprejel teze za ureditev skupnih osnov in odnosov na področju stanovanjske izgradnje, združevanja sredstev v te namene, enotnih osnov za dodeljevanje stanovanj in posojil za gradnjo in nakup stanovanj ter smernice za ureditev odnosov in nadaljnji razvoj letovanja v počitniških domovih. Strokovno službo SOZD je zadalžil za izdelavo osnutkov zadevnih samoupravnih sporazumov.

— 0 —

Sprejel je tudi predlog pobude Čebelarke zadruga Zalec za združitve v SOZD Hmezad kot novite delovne organizacije. Obravnaval in sprejel je sklepe za knjiženje razlik za počitniške domove in sklepe o planu in programu izobraževanja in štipendiranja v letu 1980 in o povrnitvi štipendij.

— 0 —

Sprejete sklepe na seji delavskega sveta in poslovnega odbora objavljamo v skrajšani vsebini z ozirom na to, da dostavljamo kompletne zapisnike vsem DO in TO, kjer so posameznikom na vpogled. Tam se lahko podrobneje seznanijo z delom obeh samoupravnih organov.

V nadaljevanju tega poročila objavljamo v celoti sprejete teze za ureditev skupnih osnov in odnosov na področju stanovanjske izgradnje in nadaljnji razvoj letovanja v počitniških domovih. Na ta način želimo vzpodbuditi razpravo o obeh osnutkih zadevnih samoupravnih sporazumov, ki bosta predvidoma izdelana in posredovana v javno razpravo v marcu.

J. Ojdanic

»HMEZAD«  
KZ »SAVINJSKA DOLINA«  
ZALEC  
TZO VRANSKO

Zadružni svet TZO Vransko objavlja dela in naloge:  
TRAKTORISTA IN MLEČNEGA  
KONTROLORJA

Pogoji:

- 1) Uspešno končana osnovna šola
- 2) Opravljeni vozniški izpit F ali B kategorije

Kandidati se naj prijavijo na naslov »Hmezad«, KZ »Savinjska dolina«, TZO Vransko v roku 15 dni po objavi. O izbiri pa bodo obveščeni v 30 dneh.

SOZD HMEZAD  
DS Skupne službe

RAZPISUJE  
LICITACIJO

rabljene klima naprave.  
Izklicna cena je 40.000 din.  
Dražba bo v petek, 14. marca ob 10. uri.  
Udeleženci dražbe morajo pred njo plačati 10-odstotno varščino od izklicne cene.

TOZD KMETIJSTVO  
LATKOVA VAS

OBJAVLJA

prosta dela in naloge  
— gospodarja-skladiščnika v DE Latkova vas,  
— traktorista v DE Žovnek.  
Prijava sprejemamo do zasedbe delovnih mest.

KMETIJSTVO ZALEC  
TOZD KMETIJSTVO PETROVČE  
DE ŽIVINOREJA

RAZPISUJE

JAVNO LICITACIJO

za prodajo rabljenih osnovnih sredstev:  
1. Traktor Steyr 30  
2. Samonakladalna prikolica Pöttinger  
3. Prevozni molzni stroj Belje  
Licitacija bo na farmi Zalog v sredo, 12. marca ob 9. uri.

Pred pričetkom licitacije morajo udeleženci plačati varščino v višini 10 odstotkov izklicne cene v kateri ni všteti prometni davek.

»HMEZAD«  
KZ »SAVINJSKA DOLINA«  
ZALEC  
TZO Trnava

Komisija za delovna razmerja objavlja dela in naloge:  
blagajnika — za določen čas

pogoji:

- končana ekonomska srednja šola
- 2 leti delovnih izkušenj

Kandidati naj vložijo vloge na naslov: »Hmezad«, KZ »Savinjska dolina«, TZO Trnava v roku 15 dni po objavi. V 30 dneh po objavi pa bodo o izbiri obveščeni.

# POZOR PRED STEKLINO

Na posestvu Ferda Bršeka v Andražu je bila pokončana lisica 20. februarja 1980 in pri njej je bila ugotovljena steklina.

Območje občine Žalec je okuženo s steklino. Vse občane obveščamo, da se bodo izvajali strogi ukrepi za njeno zatiranje in izkoreninjenje.

Izvršni svet SO Žalec je izdal odredbo, ki je bila objavljena v Uradnem listu SRS, št. 3/80.

Občane opozarjamo predvsem na naslednje:

1. Občinskemu veterinarskemu inšpektorju ali Veterinarski postaji Žalec morajo občani takoj sporočiti vsako spremenjeno vedenje domačih živali in divjadi (močno razdraženost ali napade na druge živali ali ljudi brez vzroka, izgubo prisebnosti, ohromelost spodnje čeljusti ali zadnjega dela telesa in slinjenje).

2. Vsi psi morajo biti preventivno cepljeni proti steklino takoj, ko dopolnijo 4 mesece starosti in psi, ki do sedaj še niso bili cepljeni. Cepljenje opravi Veterinarska postaja Žalec.

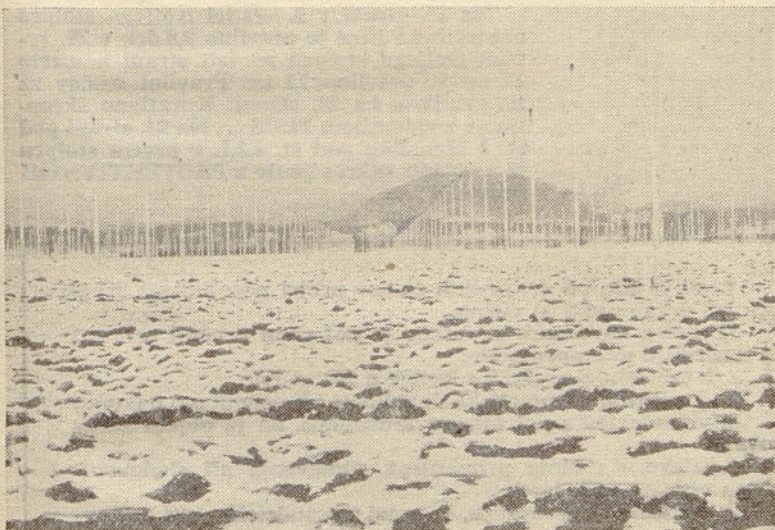
3. Psi morajo biti privezani ali zaprti, kadar pa so zunaj bivališča morajo biti na vrvici in z nagobčnikom. Mačke morajo biti zaprte.

4. Lovske organizacije (lovske družine) imajo pravico in dolžnost pokončati:

- neregistrirane in necepljene pse,
- pse in mačke, katerih lastniki se ne drže predpisanega kontumaca, b
- potepuške pse in mačke.

5. Kršitve določb odredbe izvršnega sveta SO Žalec se kaznujejo po zakonu o varstvu živali pred kužnimi boleznimi, ki ogrožajo vso državo (Uradni list SFRJ, št. 43/76).

Izvršni svet  
Skupščina občine Žalec



Zima se poslavlja! Bližajo se spomladanska dela, na katera se pripravimo dobro, da bodo čimbolj uspešna

## Hmelj lani in letos

Srednjeročni plan za leto 1979 je bil izpolnjen takole:

	Srednjeročni plan	Realizacija	Indeks
Krčitve hmeljišč	136,70	168,59	123,32
Obnove hmeljišč	205,00	172,45	84,12
Stanje nasadov	2.573,00	2.139,76	83,16
Pridelek ton	3.740,00	2.770,52	74,07

Pridelek hmelja je bil v centralnem hmeljarskem področju, z izjemo predelov, ki jih je uničila toča, zadovoljiv in celo zelo dober, na ostalih področjih, še zlasti na Dolenjskem, Zasavju in Dravsko-Ptujskem polju pa zaradi izredno visokih temperatur v maju in juniju katastrofalno slab.

Ze ustrežnejše je zastavljen hmeljarski program za leto 1980, in sicer:

	Po srednjeročnem planu	Predvidena realizacija	Indeks real.
Krčitve nasadov	156,80	118,24	75,40
Obnove nasadov	223,00	262,35	117,64
Stanje nasadov	2.615,31	2.283,66	87,31
Pridelek ton	3.950,00	3.085,00	78,10

Ni razloga za pomisleke, če je ta program izvedljiv, njegova izvedba pa bi vsekakor pomenila bistven preobrat v razvoju in rehabilitaciji slovenskega hmeljarstva. Relativno nizek pridelek hmelja je predviden zaradi visokega odstotka prvoletnih nasadov.

Z normalizacijo ekonomskih pogojev odstotka proizvodnje hmelja je porastel tudi interes zanj. Analiza konkretnih pogojev za to proizvodnjo pri vseh hmeljarskih proizvodnih organizacijah je pokazala, da smo jo zmožni v naslednjih letih ponovno znatno razširiti po površini in zaradi večje udeležbe novih rodnejših sort tudi po količini pridelka.

V tem smislu je bil ob polnem sodelovanju vseh proizvodnih organizacij izdelan za srednjeročno obdobje 1981 do 1985 naslednji hmeljarski program:

Leto	Krčitve ha	Obnove ha	Stanje nasadov ha	Pridelek ton
1981	168,26	283,88	2.411,71	3.343,00
1982	164,37	266,98	2.514,98	3.590,00
1983	174,50	253,71	2.593,66	3.770,00
1984	155,93	225,50	2.662,63	4.013,00
1985	180,79	215,08	2.697,62	4.128,00

S to razširitvijo hmeljarske proizvodnje bi zadostili domačim potrebam po slovenskem hmelju, ki bodo do leta 1985 narasle na 1.500 ton letno in še vedno tudi izvozili 2.500—2.600 ton hmelja. Večja razširitev te proizvodnje pa bi bila v nasprotju z resolucijo IHB.

### LANSKI PRIDELKI HMEJJA

Lanski povprečni pridelek pri savinjskem goldingu je bil 1.181 kg na hektar, pri aurori 1.715 kg na hektar, atlasu 1.718 kg na hektar in apolonu 1.615 kg na hektar. Nove A sorte pa tudi najnovejše B sorte so mnogo rodnejše od savinjskega goldinga, zato je njihova proizvodnja znatno cenejša. Številni kupci še in tudi vnaprej zahtevajo predvsem in nekateri samo savinjski golding. Zato se mu ne smemo odpovedati ampak v primerjavi z A in B sortami ustrezno premirati.

Vy

### PREDLOG URADNIH UR ZA NUDENJE PRAVNE POMOČI OZD IN DELAVCEM SOZD HMEZAD ŽALEC

#### KMETIJSTVO ŽALEC:

prvi ponedeljek v mesecu  
od 7. do 9. ure  
na delovni skupnosti Skupne službe  
v Šempetru

#### NOTRANJA TRGOVINA ŽALEC:

prvi četrtek v mesecu  
od 7. do 9. ure  
na delovni skupnosti Skupne službe  
Notranje trgovine v Žalcu

#### CELJSKA MESNA INDUSTRIJA

##### CELJE:

drugi ponedeljek v mesecu  
od 7. do 9. ure  
na delovni skupnosti Skupne službe  
Celjske mesne industrije v Celju

#### KZ »SAVINJSKA DOLINA«

##### ŽALEC:

drugi torek v mesecu  
od 7. do 9. ure  
na delovni skupnosti Skupne službe  
KZ »Savinjska dolina« v Žalcu

#### STROJNA ŽALEC:

drugi četrtek v mesecu  
od 7. do 9. ure  
na delovni skupnosti Skupne službe  
Strojna v Žalcu

#### CELJSKA MLEKARNA CELJE:

tretji ponedeljek v mesecu  
od 7. do 9. ure  
v Mlekarni

#### VRTNARSTVO:

od 9. do 11. ure  
v Vrtnarstvu

#### KMETIJSKI KOMBINAT ŠMARJE:

tretja sredi v mesecu  
od 9. do 11. ure  
na delovni skupnosti Skupne službe  
v Šmarju

(Nadaljevanje z 11. strani)

**SADJARSTVO MIROSAN PETROVČE:**

četrti ponedeljek v mesecu  
od 7. do 9. ure  
na Mirošanu

**GOSTINSTVO-TURIZEM ŽALEC:**

četrti torek v mesecu  
od 8. do 10. ure  
na delovni skupnosti Skupne službe  
v Žalcu

**HMEZAD EXPORT-IMPORT ŽALEC:**

četrti torek v mesecu  
od 10. do 12. ure  
v DO Hmezad v Žalcu

**KZ DRAVA VUZENICA:**

po dogovoru

**KMETIJSTVO ILIRSKA BISTRICA:**

po dogovoru

**DS SKUPNE SLUŽBE ŽALEC —**

**INTERNA BANKA:**

četrti četrtek  
od 7. do 9. ure  
na delovni skupnosti Skupne službe  
v Žalcu



Tečajnice drugega kuharskega tečaja v Braslovčah z neumorno voditeljico tovarišico Šepčevco in upravnikom TZO inž. Rudijem Trobišem. Foto: Jože Bizjak

**NOVOLETNA KRIŽANKA**

**PRAVILNA REŠITEV VODORAVNO:**  
petdesetletnica izhajanja, Rabar, Oona, dahmiti, a, PM, ker, tok, dol, aluminij, remi, hrsk, soline, tomaj, mata, val, potok, ra, ebro, laci, baraka, l, oslarija, Aceva, jok, trijak, derik, atos, ina, no, coj, reva, sa, arad, knuta, um, SR, ali, da, briketi, kič, JLA, pentagon, analfabet, rtanj, ga, das, upokojen, ime, E, O, nuna, Eda, napad, meps, he, dev, akita, illon, nadelan, cet, kos, satnica, antena, ar, vakcina, sredina, A, NT, kopice, ana, tema, piramida, Aron.

V uredništvu smo prejeli izredno visoko število rešitev noveletne in jubilejne križanke za 50-letnico Hmeljarja. Med žrebanjem smo ugotovili, da je bilo veliko križank z napako ene same črke. A žreb je namenil nagrade le pravično rešenim križankam.

Nagrade prejmejo:

- 1. 500 din — Judita Jager, Celje
- 2. 300 din — Viktor Pekošak, Žalec, Kajuhova 3
- 3. 200 din — Vera Vučer, Žalec, Ulica talcev 1.

Izžrebancem čestitamo, ostalim pa želimo v prihodnje več sreče!

*Otrok tolaži mater*

Ne joči mamica, če v življenju ni tako,  
kot sinoči v pravljici je bilo,  
stisni k sebi me močno,  
boš videla, odleglo bo.

Zakaj oči ti v prazno strmijo,  
in ko me božaš, ti prsti drhtijo,  
saj sem pri tebi vendarle jaz,  
mamica moja, razjasni obraz.

Srkal iz tvojih sem prsi moči,  
osamljen poslušal, če v bližini kje si,  
ko pletle med nama,  
so se prve vezi.

Del sebe si dala,  
in rad te imam,  
moj zlati si sonček,  
poljubček ti dam.

Nadaljevanje iz Hmeljarja št. 1 — priloge za hmeljarstvo:  
**INSEKTICIDI**

Sredstvo	%	Cena kg	Cena 100 l brozge
Dursban 48 E	0,15	139,00	20,85
+ Tedion	0,15	62,00	9,30
Folimat 50	0,1	238,00	23,80
Gardona	0,15	109,12	16,36
Lannate 25	0,2	602,70	120,54
Orthene	0,1	330,00	33,00
Ultracid	0,1	251,00	25,10
+ Tedion	0,15	62,00	9,30

**POPRAVKI**

V 1. letošnji številki Hmeljarja je v sestavku Marte Dolinar Preizkušanje sistemskih fungicidov pri peronospori na hmelju (Pseudoperonospora h.) večkrat spodrsnilo.

Na 28. strani v 9. vrstici tretjega stolpca namesto 0,5 litra je pravilno 0,8 dcl, v 28. vrstici tretjega stolpca na isti strani namesto 27 ur je pravilno 72 ur. Pravilni naslov za 10. grafikon na 23. strani: Kurativno škropljenje z ridomilom PLUS... Na 24. strani pod št. 2 Metodike pod št. 4.2.1. v prvem stolpcu je pravilno »Škropljenje s PROTEKTIVNIMI fungicidi...«

M. C.

**POSOJILA ZA GRADNJO IN NAKUP STANOVANJ**

V skladu z 228. členom samoupravnega sporazuma o medsebojnih razmerjih delavcev v združenem delu

**RAZPISUJE**

komisija za družbeni standard POSLOVNEGA ODBORA SOZD HMEZAD ŽALEC natečaj za vlaganje prošelj za posojila za individualno gradnjo ali nakup stanovanj. Natečaja se lahko udeležijo vsi delavci organizacij združenega dela SOZD HMEZAD — združevalk stanovanjskih sredstev, ki izpolnjujejo pogoje iz 232. člena samoupravnega sporazuma o medsebojnih razmerjih delavcev.

Prošnje za posojila vložite v splošni sektor delovne skupnosti Skupne službe SOZD HMEZAD ŽALEC najkasneje do 31. 3. 1980.

- I. Prošnja za posojilo mora vsebovati naslednje podatke:
  - 1. priimek in ime ter točen naslov stanovanja;
  - 2. dela in naloge, OZD oziroma TOZD, kjer delavec dela;
  - 3. od kdaj je neprekinjeno v OZD;
  - 4. višino posojila in čas koriščenja;
  - 5. v kakšen namen bo sredstva uporabil: adaptacija, dograditev, novogradnja ali nakup;
  - 6. točen naslov gradnje in gradbeno fazo ter predvideno končanje gradnje (pri naslovu gradnje napišite priimek in ime najbližjega že vseljenega sosa, ker bo na ta način komisiji, ki si bo gradnjo ogledala, olajšano delo — iskanje);
  - 7. lastnik stanovanja, ki ga prosilec sedaj zaseda, velikost stanovanja (v m<sup>2</sup>, število prostorov) in opis stanovanja;
  - 8. število družinskih članov, od tega nepreskrbljenih otrok ter njihova zaposlitev;

9. ali je kdo od družinskih članov prejel posojilo pri drugi delovni organizaciji in višino.

II. Poleg navedenih podatkov je potrebno prošnji priložiti še naslednjo dokumentacijo:

- 1. izpisek iz zemljiške knjige o lastništvu;
- 2. gradbeno, adaptacijsko dovoljenje ali pogodbo o nakupu;
- 3. vinkulacijsko potrdilo zavarovalnice, da je objekt zavarovan;
- 4. izjavo, da nima primerne stanovanja ali stanovanjskega objekta že v lasti;
- 5. dokazilo o varčevanju, če prosi za soudeležbo, pri poslovni banki;
- 6. potrdilo TOZD o višini osebnega dohodka za zadnje tri mesece;
- 7. potrdilo organizacije združenega dela, kjer dela zakonec, o višini osebnega dohodka za zadnje tri mesece;
- 8. potrdilo organizacije združenega dela, kjer dela zakonec, o višini prejetega posojila ali potrdila, da posojila ni prejel;
- 9. udeleženec NOB potrdilo o udeležbi, ki ga izda referent za kadrovske posle v OZD oziroma TOZD na podlagi uradnega vpisa v delovni knjigi.

Obrazec prošnje za posojila, kot izjave, da niste lastnik primerne stanovanja oziroma stanovanjskega objekta, dobite pri vseh referentih za kadrovske zadeve v vaših OZD oziroma TOZD. V nje vpišite samo vaše zahtevane podatke.

**VSE INTERESENE OPOZARJAMO, DA VLOGE, KI NE BODO VSEBOVALE VSEH ZAHTEVANIH PODATKOV IN ZAHTEVANIH POTRDIL, KOMISIJA ZA DRUŽBENI STANDARD NE BO OBRAVNAVALA, PRAV TAKO TUDI NE PROŠENJ, KI BODO PRISPELE PO OBJAVLJENEM ROKU.**

**KOMISIJA ZA DRUŽBENI STANDARD PO SOZD HMEZAD ŽALEC**

# HME LJAR



MAREC — 1980 — ŠT. 1

PRIOGA ZA HME LJARSTVO

Miljeva KAČ, dipl. ing. agr.  
Milan ŽOLNIR, mgr. agr.

## Škropilni program hmelja za leto 1980

Kot vsako leto, objavljamo tudi letos škropilni program za hmelj, ki naj služi kot pripomoček za nabavo sredstev za varstvo rastlin in za načrtovanje strojnih storitev. Seveda bomo dejanske roke in število škropljenj ugotavljali proti na podlagi vremena in pojava škodljivcev, pri čemer nam bo pomagala prognostična služba.

Letošnji škropilni program je, kar zadeva število pripravkov, obsejnejši kot ostala leta; pa ne zato, ker ne bi mogli izbrati med številnimi sredstvi najustreznejše, kar zadeva učinkovitost in ceno, ampak zato, ker utegne biti letos manjša ponudba sredstev na tržišču in smo predvideli v načrtu več pripravkov, da si boste lahko poiskali nadomestila za sredstva, ki jih v trgovini ne bo.

Sprememb v škropilnem programu pravzaprav ni. Obžalujemo, da tudi letos še ne bodo prišli na tržišče sistemski pripravki proti peronospori: ridomil in aliette. Tudi v letu 1979 smo preizkušali več sistemskih sredstev proti peronospori in ugotavljali izvirne rezultate, zlasti za ridomil in aliette. Kaže, da nas bosta omenjena pripravka rešila težav pri zatiranju primarnih okužb v hmelju in da bomo z njimi lahko znižali pojav kuštravcev na minimum, če bomo pravočasno, to se pravi po rezi, hmelj v vrsti poskropili. Ta možnost prinaša veliko olajšanje hmeljarju pri delu in zavaruje hmelj proti peronospori do konca junija. Hmelj brez sistemskih okužb daje tudi večji pridelek. Sistemski sredstva so se odlično obnesla tudi proti peronospori na storžkih, kajti sposobna so, da preprečijo nadaljnji razvoj glivice še nekaj dni po infekciji. To se pravi, z njimi lahko uspešno preprečimo pojav peronospre, če škropimo še nekaj dni po okužbi, kar seveda preventivni fungicidi-protektanti niso sposobni. Vendar jih bomo proti peronospori na storžkih uporabljali poredkoma, razen, če bomo zaradi kateregakoli vzroka pozabili pravočasno poskropiti hmelj. Sistemski fungicidi so precej dragi, razen tega pa se bojimo, da ne bi prepozosta uporaba uporaba pripravka pripeljala do odpornosti glivice.

Ostali fungicidi proti peronospori so enaki kot v lanskem letu. Dopisali smo le pripravke na osnovi mankozeba (DITHANE M-45, ZIMAN, DITHANE PLAVI), ki jih sicer za hmeljišča posebej ne priporočamo, ki pa jih bomo morali mogoče uporabljati, če ne bo na razpolago dovolj ostalih fungicidov.

Ne bomo pa uporabljali v hmeljiščih sredstev na bazi cineba (CINEB S 65, RADOCINEB) razen v kombinaciji z bakrenimi pripravki. Sredstva na bazi cineba preveč stimulatивно vplivajo na rastlino in jo napravijo dovzetnejšo proti tistim gljivičnim boleznim proti katerim ne delujejo npr. proti botritisu, pepelasti plesni ipd. Še na eno posebnost vas moramo opozoriti. Lahko se zgodi, da bo DITHANE M-45 zamenjal ZIMAN. Razen tega kaže, da bo na razpolago BAKRENI DITHANE in PLAVI DITHANE. BAKRENI DITHANE je mešanica bakrovega oksiklorida in mankozeba in zato primernejši za hme-

lišča, PLAVI DITHANE pa je samo mankozeb, ki mu je dodana modra barva.

Upamo, da bosta tudi letos na razpolago oba micodifola, MYCODIFOL 80 — močljivi prašek, ki se uporablja v koncentraciji 0,15 % in spomladi 0,2 % in MYCODIFOL TECNI — suspenzija v obliki tekočine (flowable), ki se uporablja v koncentraciji 0,25—0,3. Ker je v ceni za kilogram pripravka majhna razlika, pride MYCODIFOL TEKOCI precej dražji od močljivega praška. Ima pa nekaj prednosti pred močljivim praškom kot smo že lani povedali: laže ga odmerimo, zato nam ni treba v skladišču raztehtati pripravka, zaradi izredno finih fizikalnih lastnosti je učinkovitost povečana in pri pripravljanju škropiva nam ni treba vdihovati prahu, za katerega so nekateri občutljivi.

Pri sortah, ki so občutljive na pepelovko (atlas, apolon, ahil, neoplanta) uporabljamo proti peronospori vedno škropiva, ki do neke mere delujejo tudi proti pepelovkam. To so predvsem FALTAN, BAKRENI FALTAN in MYCODIFOL. Proti pepelovkam se sicer borimo z močljivim žveplom — COSANOM, če pa bi se plesen — kar je nevarno posebno v letnih, ki so za razvoj plesni ugodna — kljub temu pojavila na hmelju, bomo uporabili BAYLETON, ki kaže zelo dobro in sistemsko delovanje proti pepelasti plesni.

Proti ušem bomo uporabljali ista sredstva kot lani: FOLIMAT, ORTHENE, LANNATE, ULTRACID in DURSIBAN s tem, da se nam zna zgoditi, da bomo morali planirana sredstva zamenjati za pripravke, ki bodo v prodaji. Verjetno se bo bolj kot dosedaj razširil po hmeljiščih DURSIBAN, ki kaže dobro delovanje proti listnim ušem, priporočamo pa ga kot ULTRACID mešati z nekim akaricidom, kot npr. TEDION ali ROSPIN ipd., da bi hkrati zavirali razvoj rdečega pajka. Oba omenjena pripravka kažeta sicer akaricidno delovanje, hkrati pa se na listju, ki je škropljeno z omenjenimi pripravki hitreje razvije rdeči pajek potem, ko je delovanje pripravka prenehalo.

Kar zadeva herbicide oziroma defoliantne, moramo reči, da bodo v glavnem v prodaji. Težave utegnejo biti le pri žveplenokislem amonijaku, za uničevanje talnih poganjkov, upamo pa, da ga večina pridelovalcev že ima na zalogi. Ostali herbicidi kot so ARETIT, GRAMOXON, REGLON, DEHERBAN, USTINEX, SIMAZIN in DESAPRIM pa bodo pravočasno na razpolago.

Zaradi situacije pri nabavi kemičnih sredstev za varstvo rastlin vam priporočamo, da pravočasno naročate oziroma prevzamete potrebna sredstva, hkrati pa opozarjamo, da si ni potrebno delati zalog za naslednja leta že sedaj, ampak poskrbimo zato, da bomo takoj v jeseni naročili pripravke za vnaprej.

Tako kot lani objavljamo cene za pripravke, ki bodo pri nas v prodaji. Posebej še za vse akaricide prav zato, da se boste lahko odločili za pripravke tudi, če planiranega akaricida ne bo v prodaji.

Prilagamo tudi cenik za herbicide, s tem da dajemo podatke za uporabo sredstev za 1 hektar. Ne pozabimo pa, da navadno škropimo le v vrsti in da znašajo stroški za 1 hektar hmeljišča le toliko odstotek, kolikor površine smo poskropili (npr. tretjino, četrtno).

### AKARICIDI

Sredstvo /	%	Cena kg	Cena 100 l brozge
Acrex	0,25	200,00	50,00
Kelthane E	0,2	63,90	12,78
Neoron 500	0,1	281,30	28,13
Omite 57 E	0,15	200,00	30,00
Plictran 25 W	0,1	222,00	22,20
Rospin 25	0,1	158,00	15,80
Tedion	0,2	62,00	12,40
Torque 50 WP	0,06	564,00	33,84

### HERBICIDI

Sredstvo	Količina sredstva	Cena kg	Cena za hektar tretirane površine
Aretit	4 l/ha	68,00	272,00
Atrapin	4 kg/ha	86,30	345,20
Deherban A	2 l/ha	47,30	94,60
Dicofluid	4 l/ha	64,00	256,00
Galaxon	4 l/ha	136,30	545,20
Gramoxon	4 l/ha	133,70	534,80
Radazin	4 kg/ha	85,60	342,40
Radokor	4 kg/ha	78,50	314,00
Reglon	4 kg/ha	137,40	549,60
Ustinex	6 kg/ha	170,00	1.020,00

### FUNGICIDI

Sredstvo	%	Cena kg	Cena 100 l brozge
Afugan	0,1	310,00	31,00
Antracol	0,2	70,30	14,06
Bakreni kreč super	0,3	48,00	14,40
Bakrocid 50	0,5	50,60	25,30
Bakreni antracol	0,3	70,00	21,00
Bakreni dithane	0,4	67,00	26,80
Bakreni faltane	0,25	70,00	17,50
Bayleton	0,1	414,00	41,40
Brestan 60	0,1	332,00	33,20
Brestan konc.	0,1	340,00	34,00
Cosan	0,2	18,00	3,60
Cuprablau Z	0,3	36,14	10,84
Mycodifol 80	0,15	126,00	18,90
Mycodifol tečni	0,2		25,20
	0,25	158,00	39,50
	0,3		47,40
Orthocid 83	0,15	125,00	18,75
Ortho-phaltan	0,2	73,80	14,76
Plavi dithane	0,25	67,00	16,75
Saprol	0,1	221,00	22,10
Ziman	0,25	62,00	15,50

(Nadaljevanje v Hmeljarju št. 3 — na 12. str.)

# SAVINJSKI GOLDING, AURORA

ŠKROPLJENJE	ROK	BOLEZEN ŠKODLJIVEC	SREDSTVO	%	O P O M B A
1. škropljenje proti kuštravcem	april po rezi	peronospora	Brestan 60	0,1	
			Mycodifol 80	0,2	
			Mycodifol tečni	0,3	
			Cuprablau Z	0,3	
			Bakarni kreč super	0,3	
			Bakrocid 50	0,5	
2. škropljenje proti kuštravcem	maj 1. dekada  mladice	peronospora	Ortho-phaltan	0,2	Če so v hmeljišču bolhači, dodamo škropivu GARDONO 0,2 %.
			Antracol	0,2	
			Bakreni faltan	0,25	
			Bakreni antracol	0,3	
			Bakreni dithane	0,4	
			Mycodifol 80	0,2	
			Mycodifol tečni	0,3	
1. škropljenje stranskih poganjkov	junij 1. dekada	peronospora	Ortho-phaltan	0,2	Proti peronospori lahko pršimo z zmanjšano količino vode in ustrezno zvečano koncentracijo.
			Antracol	0,2	
			Bakreni faltan	0,25	
			Bakreni antracol	0,3	
			Bakreni dithane	0,4	
			Mycodifol 80	0,15	
			Mycodifol tečni	0,25	
2. škropljenje stranskih poganjkov	junij 2. dekada	peronospora	Ortho-phaltan	0,2	Proti ušem škropimo z normalno količino vode.
			Antracol	0,2	
			Bakreni faltan	0,25	
			Bakreni antracol	0,3	
			Bakreni dithane	0,4	
			Mycodifol 80	0,15	
			Mycodifol tečni	0,25	
		hmeljeva listna uš hmeljeva pršica	Folimat	0,1	
			Orthene	0,1	
			Lannate 25 WP	0,2	
1. škropljenje v cvet	julij 2. dekada  spodnje mladice cveto	peronospora	Cuprablau Z	0,3	Proti hmeljevi pršici in listnim ušem škropimo z normalno količino vode.
			Bakarni kreč super	0,3	
			Bakrocid 50	0,5	
			Mycodifol 80	0,15	
			Mycodifol tečni	0,25	
			Bakreni faltan	0,25	
			Bakreni antracol	0,3	
			Bakreni dithane	0,4	
		hmeljeva listna uš	Ultracid	0,1	
			+ tedion	0,15	
			Lannate 25 WP	0,2	
			Dursban	0,15	
			+ tedion	0,15	
2. škropljenje v cvet	julij 3. dekada  polni cvet	peronospora	Cuprablau Z	0,3	
			Bakarni kreč super	0,3	
			Bakrocid 50	0,5	
			Mycodifol 80	0,15	
			Mycodifol tečni	0,25	
			Bakreni faltan	0,25	
			Bakreni antracol	0,3	
			Bakreni dithane	0,4	

# AHIL, ATLAS

ŠKROPLJENJE	ROK	BOLEZEN ŠKODLJIVEC	SREDSTVO	%	O P O M B A
1. škropljenje proti kuštravcem	april po rezi	peronospora	Brestan 60	0,1	
			Mycodifol 80	0,2	
			Mycodifol tečni	0,3	
			Cuprablau Z	0,3	
			Bakarni kreč super	0,3	
			Bakrocid 50	0,5	
2. škropljenje proti kuštravcem	maj 1. dekada  mladice	peronospora	Mycodifol 80	0,2	Če so v hmeljišču bolhači, dodamo škropivu GARDONO 0,2 %.
			Mycodifol tečni	0,3	
			Ortho-phaltan	0,2	
			Antracol	0,2	
			Bakreni faltan	0,25	
			Bakreni antracol	0,3	
			Bakreni dithane	0,4	
		pepelovka	Cosan	0,4	

ŠKROPLJENJE	ROK	BOLEZEN ŠKODLJIVEC	SREDSTVO	%	O P O M B A	
3. škropljenje proti kuštravcem	maj 2. dekada	peronospora	Mycodifol 80	0,15	Proti peronospori lahko pršimo z zmanjšano količino vode in ustrezno zvečano koncentracijo.	
			Mycodifol tečni	0,25		
napeljane mladiče	Ortho-phaltan	0,2				
		Antracol	0,2			
Bakreni faltan	0,25					
	Bakreni antracol	0,3				
Bakreni dithane	0,4					
pepelovka	Cosan	0,3				
4. škropljenje proti kuštravcem	maj 3. dekada	peronospora	Mycodifol 80	0,15		Proti peronospori lahko pršimo z zmanjšano količino vode in ustrezno zvečano koncentracijo.
			Mycodifol tečni	0,25		
Ortho-phaltan	0,2					
	Antracol	0,2				
Bakreni faltan	0,25					
	Bakreni antracol	0,3				
Bakreni dithane	0,4					
pepelovka	Cosan	0,2				
1. škropljenje stranskih poganjkov	junij 1. dekada	peronospora	Mycodifol 80	0,15	Proti peronospori lahko pršimo z zmanjšano količino vode in ustrezno zvečano koncentracijo.	
			Mycodifol tečni	0,25		
Ortho-phaltan	0,2					
	Antracol	0,2				
Bakreni faltan	0,25					
	Bakreni antracol	0,3				
Bakreni dithane	0,4					
pepelovka	Cosan	0,3				
2. škropljenje stranskih poganjkov	junij 2. dekada	peronospora	Mycodifol 80	0,15		Proti listnim ušem škropimo z normalno količino vode.
			Mycodifol tečni	0,25		
Bakreni faltan	0,25					
	Bakreni antracol	0,3				
Bakreni dithane	0,4					
pepelovka	Cosan	0,2				
hmeljeva listna uš	Folimat	0,1				
	Orthene	0,1				
	Lannate 25	0,2				
3. škropljenje stranskih poganjkov	junij 3. dekada	peronospora	Mycodifol 80	0,15	Proti peronospori lahko pršimo z zmanjšano količino vode in ustrezno zvečano koncentracijo.	
			Mycodifol tečni	0,25		
Bakreni faltan	0,25					
	Bakreni antracol	0,3				
Bakreni dithane	0,4					
pepelovka	Cosan	0,2				
4. škropljenje stranskih poganjkov	julij 1. dekada	peronospora	Mycodifol 80	0,15		Proti peronospori lahko pršimo z zmanjšano količino vode in ustrezno zvečano koncentracijo.
			Mycodifol tečni	0,25		
Bakreni faltan	0,25					
	Bakreni antracol	0,3				
Bakreni dithane	0,4					
pepelovka	Cosan	0,2				
1. škropljenje v cvet	julij 2. dekada	peronospora	Cuprablau Z	0,3	Proti pepelovki, hmeljevim listnim ušem in pršici škropimo z normalno količino vode. Če se pojavi pepelovka, poškopimo nasad z BAYLETONOM 0,1 %.	
			Bakarni kreč super	0,3		
Bakrocid 50	0,5					
Mycodifol 80	0,15					
Mycodifol tečni	0,25					
Bakreni faltan	0,25					
	Bakreni antracol	0,3				
Bakreni dithane	0,4					
pepelovka	Cosan	0,2				
hmeljeva listna uš	Ultracid	0,1				
	+ tedion	0,15				
	Lannate 25 WP	0,2				
	Dursban	0,15				
2. škropljenje v cvet	julij 3. dekada	peronospora	Cuprablau Z	0,3	Proti peronospori lahko pršimo z zmanjšano količino vode in ustrezno zvečano koncentracijo.	
			Bakarni kreč super	0,3		
Bakrocid 50	0,5					
	Mycodifol 80	0,15				
Mycodifol tečni	0,25					
	Bakreni faltan	0,25				
Bakreni antracol	0,3					
	Bakreni dithane	0,4				
pepelovka	Cosan	0,2				
polni cvet	polni cvet	peronospora	Cuprablau Z	0,3		Proti peronospori lahko pršimo z zmanjšano količino vode in ustrezno zvečano koncentracijo.
			Bakarni kreč super	0,3		
Bakrocid 50	0,5					
	Mycodifol 80	0,15				
Mycodifol tečni	0,25					
	Bakreni faltan	0,25				
Bakreni antracol	0,3					
	Bakreni dithane	0,4				
pepelovka	Cosan	0,2				

ŠKROPLJENJE	ROK	BOLEZEN ŠKODLJIVEC	SREDSTVO	%	O P O M B A	
3. škropljenje v cvet	avgust 1. dekada	peronospora	Cuprablau Z	0,3		
			Bakarni kreč super	0,3		
	odcvitanje		Bakrocid 50	0,5		
			Mycodifol 80	0,15		
			Mycodifol tečni	0,25		
			Bakreni antracol	0,3		
			Bakreni faltan	0,25		
			Bakreni dithane	0,4		
			pepelovka	Cosan		0,2
škropljenje v storžke	avgust 2. dekada	peronospora	Cuprablau Z	0,3	Škropljenje ponavljamo vsakih 10 dni.	
			Bakarni kreč super	0,3		
			Bakrocid 50	0,5		
			Mycodifol 80	0,15		
			Mycodifol tečni	0,25		
			Bakreni faltan	0,25		
			Bakreni antracol	0,3		
			Bakreni dithane	0,4		
			pepelovka	Cosan		0,2

## APOLON

1. škropljenje proti kuštravcem	april	peronospora	Brestan 60	0,1			
			Mycodifol 80	0,2			
	po rezi		Mycodifol tečni	0,3			
			Cuprablau Z	0,3			
			Bakarni kreč super	0,3			
			Bakrocid 50	0,5			
2. škropljenje proti kuštravcem	maj 1. dekada	peronospora	Ortho-phaltan	0,2	Če so v hmeljišču bolhači, dodamo škropivu GARDONO 0,2 %.		
			Antracol	0,2			
	mladice		Bakreni Faltan	0,25			
			Bakreni antracol	0,3			
			Bakreni dithane	0,4			
			Mycodifol 80	0,2			
			Mycodifol tečni	0,3			
			pepelovka	Cosan		0,4	
		Bayleton	0,1				
	1. škropljenje stranskih poganjkov	junij 1. dekada	peronospora	Ortho-phaltan		0,2	Proti peronospori lahko pršimo z zmanjšano količino vode in ustrezno zvečano koncentracijo.
Antracol				0,2			
			Bakreni faltan	0,25			
			Bakreni antracol	0,3			
			Bakreni dithane	0,4			
			Mycodifol 80	0,15			
			Mycodifol tečni	0,25			
			pepelovka	Cosan	0,3		
			2. škropljenje stranskih poganjkov	junij 2. dekada	peronospora	Ortho-phaltan	
Antracol	0,2						
		Bakreni faltan		0,25			
		Bakreni antracol		0,3			
		Bakreni dithane		0,4			
		Mycodifol 80		0,15			
		Mycodifol tečni		0,25			
		pepelovka		Cosan	0,2		
hmeljeva listna uš		Folimat		0,1			
		Orthene		0,1			
hmeljeva pršica	Lannate 25 WP	0,2					
1. škropljenje v cvet	julij 2. dekada	peronospora	Cuprablau Z	0,3	Proti pepelovki, hmeljevi pršici in listnim ušem škropimo z normalno količino vode. Če se pojavi pepelovka, poškopimo nasad z BAYLETONOM 0,1 %.		
			Bakarni kreč super	0,3			
	spodnje mladice cveto		Bakrocid 50	0,5			
			Mycodifol 80	0,15			
			Mycodifol tečni	0,25			
			Bakreni faltan	0,25			
			Bakreni antracol	0,3			
			Bakreni dithane	0,4			
			pepelovka	Cosan		0,2	
			hmeljeva listna uš	Ultracid		0,1	
	+ tedion	0,15					
	Lannate 25 WP	0,2					
	Dursban	0,15					
	+ tedion	0,15					
2. škropljenje v cvet	julij 3. dekada	peronospora	Cuprablau Z	0,3			
			Bakarni kreč super	0,3			
	polni cvet		Bakrocid 50	0,5			
			Mycodifol 80	0,15			
			Mycodifol tečni	0,25			
			Bakreni faltan	0,25			
			Bakreni antracol	0,3			
			Bakreni dithane	0,4			
			pepelovka	Cosan		0,3	