

Polletni dosežki

Prodaja v prvem polletju je dosežena 23,8 % lastnega plana ali 92,2 % polletnega dinamičnega plana prodaje.

Prj pregledu realizacije lahko ugotovimo, da izvoz zaostaja za domačim tržiščem, medtem ko znaša realizacija letnega plana domačega tržišča več. Vendar se je izvoz vrednostno v prvih 6 mesecih povečal za 10,7 % v primerjavi z istim obdobjem lani. Prodaja na domačem tržišču pa za 44,5 % v primerjavi z letom 1974.

Vzrokov neenakomernega porasta izvoza in domačega tržišča je več. Na povečanje vrednosti realizacije domačega trga so vplivale predvsem povišane cene in močno povpraševanje po čolnih in lestvah. V kolikor bi bilo teh izdelkov več na voljo, bi bila realizacija znatno višja, kar je razvidno tudi iz priloženega poročila po referatih.

Nižji procent realizacije izvoza od realizacije na domačem tržišču je posledica predvsem več zaporednih slabih zim, ker si trgovci ne upajo zgodaj odpoklicati pošiljke, ker jih bremenijo še stare zaloge in vesplošna slaba gospodarska situacija. V letošnjem letu so se odpremi

roki smuči v večini premaknili za 1 mesec in več pozneje na zahtevo kupcev, kot je bilo to običajno v preteklih letih. Cene izdelkov za izvoz smo uspeli zvišati le neznatno, ker smo inozemskim kupcem morali nuditi razne druge bonitete, kot rabate za pravočasna naročila, sconte za plačila itd.

Prodaja izdelkov v lastnih prodajalnah, t. j. v Zagrebu in Begunjah, je izredno uspešna, saj je v primerjavi z lanskim letom za 51 % večja in dosega 1/3 letnega plana prodaje.

Iz priloženega pregleda lahko ugotovimo, da je treba realizirati v drugem polletju 76,19 %, za kar bodo potrebni veliki napor, če upoštevamo dejstvo, da smo v letu 1974 v zadnjih 3 mesecih realizirali ca. 50 % prodaje.

Ce upoštevamo stanje fiksnih neizdobljenih naročil junija 1975, ugotovimo, da je za izvršitev plana domačega tržišča v drugem polletju, zagotovljeno le 1/3 naročil, medtem ko je naročil za izvoz zagotovljena za ca. 60 %.

Kakšna je realna perspektiva realizacije za drugo polletje sledi iz posebnega poročila po referatih prodaje odnosno po dejavnostih.

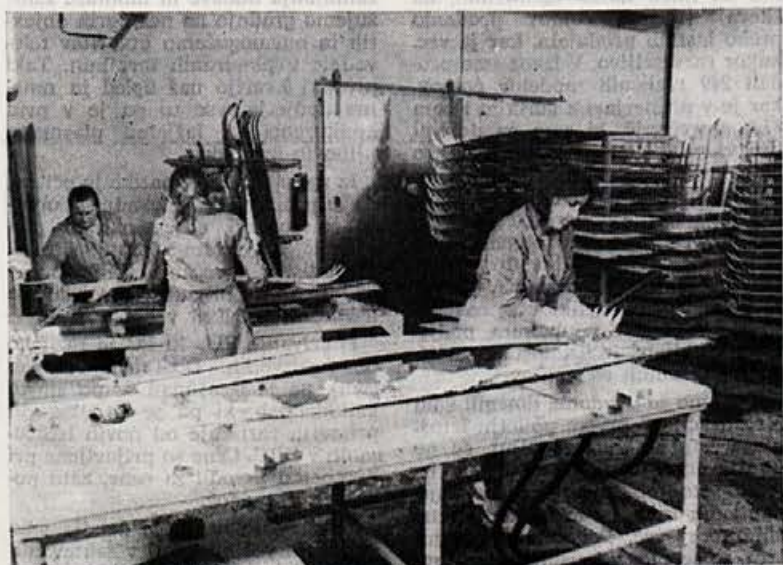
Prodaja smuči in lestev

Po podatkih prodaje za prvo polletje smo ugotovili, da plana prodaje nismo dosegli v celoti, ker se je planiralo več izvoza, kot ga je bilo mogoče ustvariti. Po podatkih prodaje lanskega leta smo v teh mesecih predvidevali več izvoza v Zahodno Nemčijo firmi Fritzmeier. Firmi Fritzmeier smo letos odpremilj le četrtino lanskega naročila. Do-

mači trg pa je kljub slabi zimi presegel plan za 35 %.

Bolj važno je, da ob polletju pregledamo, koliko naše letošnje proizvodnje smuči imamo pokrite z naročili tako v izvozu kot domačem trgu.

Kratek oris situacije prodaje smučj oziroma poteka naročil v prvem polletju 1975, po posameznih deželah oziroma kupcih:



Tudi v poletnih vročih dneh je treba pošteno prijeti za delo



Bloški smučar — bodoči Elanov »oskar« statua, delo ing. arh. Bolke (Foto: Kolman)

ITALIJA

Tako lani kot letos smo v prvem polletju dobavljali le vzorce. Naročila smo letos prejeli nekoliko prej kot v preteklem letu. Naročene količine so sicer v letošnjem letu manjše kot lani, vendar je vrednostno povečanje napram lanskemu letu skoraj za 18 %. Torej se je povečala prodaja dražjih smučj, predvsem MC in Impuls.

FRANCIJA

Naročila smo prejeli prej kot preteklo leto. Prodaja se je v letošnjem letu zelo povečala, predvsem količinsko. Vrednostna struktura pa se ni bistveno spremenila. Povečanje je predvsem v tekaških smučeh in smučeh posebne izvedbe.

SPANIJA

Naročilo je nekoliko manjše kot preteklo leto. Vrednostno pa je situacija približno enaka kot lani.

SKANDINAVIJA

Povečala so se naročila alpskih smučj. Ze iz znanih razlogov so naročila za tekaške smučj manjša kot preteklo leto oziroma od naših predvidevanj.

Na ostalih tržiščih pa je situacija približno enaka kot v preteklem letu.

VZHOD

V tem času smo v preteklem letu že posedovali naročila za DDR, letos pa jih še nimamo.

Naročila za CSSR so v letošnjem letu približno enaka kot lani, glede na to, da ne bomo dobavljali samo eni firmi ampak dvema.

Naročil iz SSSR smo letos prejeli več kot lani.

Iz ostalih socialističnih držav pa do sedaj naročil še ni.

NEMCIJA

Zaradi izredno velike zaloge smučj iz preteklih let smo v začetku junija prejeli le okvirno naročilo, kar pa do danes, kljub dvakratni urgenci, še ni definitivno potrjeno. Naročena količina predstavlja komaj šestino naročila od preteklega leta.

(Nadaljevanje na 2. strani)

UREDNIŠKI ODBOR: Vidic Vlasta, Janša Stanislav, Bulovec Franc, Kolman Franc, Knafelj Slavko, Brajnik Vane — **ODGOVORNI UREDNIK:** Knafelj Slavko — Izhaja mesečno — Za člane kolektiva brezplačno — Tiska Gorenjski tisk, Kranj

Polletni dosežki

(Nadaljevanje s 1. strani)

Upadanje izvoza smučí na nemško tržišče v zadnjih nekaj letih se pripisuje v glavnem slabim zimam brez snega. Prepričani smo, da to ne more biti glavni vzrok, pač pa le premajhna aktivnost na področju prodaje smučí z ozirom na obsežen program drugih prodajnih artiklov, s katerimi se ta firma ukvarja.

FRITZMEIER

Naročilo napram letu 1974 je zelo majhno.

Prvo količino smo odpremili v začetku junija, druga pa sledi prihodnji teden. Glavni vzrok za to nam ni znan, morda so krive tudi slabe zime iz preteklih let.

MUENCHEN MUNCHEN

Firma je prvič naročila tekaške smučí. Naročilo sicer ni veliko, toda če ga bomo kvalitetno zadovoljili, jih lahko pričakujemo v bodoče več.

Na splošno je izvoz smučí na nemško tržišče glede na njegov obseg mnogo premajhen in smo mnenja, da bi firma Balzer morala storiti dosti več.

AVSTRIJA

Naročila, ki smo jih prejeli v mesecu maju dosegajo komaj eno tretjino lanskoletnega. Vzrok za to so zaloge, ki jih ima firma zaradi slabih zim brez snega.

Glede na močno konkurenco, ki jo imamo prav v Avstriji je nujno, da realiziramo vsaj to naročilo pravočasno.

SVICA

Prva naročila smo prejeli že decembra 1974, ostala pa v zgodnjih spomladanskih mesecih 1975. Firma vztraja tudi na bodoči dobavi lesenih smučí in to iz razloga, ker je smučanje v Švici obvezen predmet za šolsko mladino. To pa je naša perspektiva za prodajo dražjih smučí.

Letošnja naročila vrednostno presegajo lanskoletna, in sicer na račun dražjih modelov.

V juniju smo odpremili prvi vagon smučí (tekaške), v juliju pa še ostalo. Po dosedanjih predvidevanjih upamo, da z odpremi ne bomo

kasnili, kar bi bil močan argument pri bodoči prodaji na tem tržišču, ki je za nas izredno pomembno.

TOKYO

V letu 1974 smo od kupca sprejeli prvo naročilo smučí, v letošnjem letu pa se je naročilo še povečalo, kar pomeni, da je letos naročil precej več.

Vzrok takemu povečanju je v prvi vrsti velika prizadevnost našega predstavnika in uspeh Stenmarka (mentaliteta Japoncev), ter sorazmerno dobra zima.

ZDA, Burlington

Vzrok porastu ca. 50 % v letu 1975 je prav gotovo v sorazmerno dobri zimi ter v ceni naših smučí. Isto velja tudi za Canado.

ZDA, Montreal

Ima od lanskega leta porast, vendar manjši kot prvi kupec.

Prodaja smučí na domačem tržišču

Kljub slabi zimi je prodaja smučí v prvem polletju zadovoljiva. Predvsem je bil velik porast prodaje plastičnih smučí in palic. Vzrok temu je, da smo v spomladanskih mesecih odpredali vojaške smučí in palice. Po planu smo vrednostno prodali smučí 160 % več, količinsko pa 55 %. Vendar pa smo po planu prodali manj sani in trgovskega blaga, tako vrednostno kot količinsko. Zaradi devizne kvote smo morali trgovsko blago planirati višje kot smo ga resnično mislili prodati.

Letos smo že zelo zgodaj začeli s prodajo oziroma zaključevanjem smučí in ostale zimske opreme in imamo do danes za domače tržišče zaključenih že skoraj 1/2 smučí, kar je neprimerno več kot lani v istem času, omeniti pa je potrebno, da verjetno v prodaji smučí ne bomo dosegli plana. Naj navedemo podatke: v letu 1975 je bilo planiranih kar za 13 % več smučí kot v letu 1974. Plan je bil torej realno postavljen glede na slabe zime in na zaloge, ki so po trgovinah v Jugoslaviji. Marca smo dobili plan povečan, trenutno pa je še povečan. Torej je v odnosu na 1974. leto skupaj povečan kar za 90 %, kar pa je nerealno.

LESTVE

V prvem polletju letošnjega leta smo dobavili 6312 komadov lestev. Po planu smo količinsko presegli za 9,1 %, vrednostno pa le za 0,5 %, ker smo dobavljali cenejše lestve. Če pogledamo realizacijo prodaje iz leta 1974, smo povečali prodajo za 36,7 %.

Iz podatkov se vidi, da bo celoten plan prodaje dosežen, lahko pa bi ga glede na povpraševanje, kakršno je, povečali še za ca. 20 %, saj je bilo v prvem polletju naročenih preko 8000 komadov lestev.



PRODAJA ČOLNOV

Bežen pregled realizacije v prvem polletju letošnjega leta, kakor tudi pregled stanja zalog v SGI, nam kaže zadovoljivo sliko. Skupna realizacija, to je na domačem trgu in v izvozu, je v primerjavi z istim obdobjem lanskega leta porasla za



28 %, vendar pri tem ni zajeta prodaja preko lastnih prodajalen. Omeniti velja, da smo v prvih mesecih tega leta prodali preko maloprodaje v Zagrebu in Begunjah ca. 200 različnih modelov čolnov. Ker menimo, da je ta podatek potrebno upoštevati, ugotovimo, da smo v letošnjem polletju dejansko realizirali precej, kar pa še vedno ne pomeni doseganje plana, ki smo si ga zastavili v začetku leta.

Predno bi navedli vzroke za tako stanje, moramo še razčleniti samo realizacijo na domačem in tujem trgu. Na domačem trgu smo preko trgovskih podjetij prodali 500 čolnov in hitro lahko ugotovimo, da skoraj tretjino čolnov prodamo preko lastnih prodajal, kar je vse kakor razveseljivo. V izvoz smo prodali 249 različnih modelov čolnov, kar je v primerjavi z lanskim letom 87 % povečanje, ki smo ga dosegli predvsem s spremenjeno strukturo modelov, predvsem prodajo dražjih, medtem ko o količinskem povečanju ne moremo govoriti. Poleg prodaje čolnov, moramo omeniti tudi prodajo ostalih artiklov, to je približno za čolne, vodne smučí, okovja za čolne ipd. in artiklov iz naslova sodelovanja s Komunalnim podjetjem Ljubljana in Tomosom, ter izdelava fasadnih elementov.

Kot smo že uvodoma omenili smo z realizacijo v prvem polletju letošnjega leta lahko zadovoljni, če ne upoštevamo, da je letošnje leto izredno konjunktorno za prodajo nautičnih izdelkov in bi lahko iztržili precej več. Podobno lanskemu letu, so se tudi v letošnjem letu pojavile težave v proizvodnji, ki so bile predvsem kadrovske. Premajh-

ne kapacitete v montaži, predvsem v prvih mesecih, so povzročile, da nismo dobili zadostno število čolnov in so bili dobavni roki za nekatere modele, predvsem za modele T 300, T 400, Pasara 2, ter v manjši meri T 430, tudi več kot 60 dni. To se je odrazilo predvsem pri prodaji v izvoz, ker enostavno nismo mogli skompletirati naročil v željenih rokih.

Omeniti moramo, da smo bili v aprilu, maju in juniju brez zaloge čolna Pasara 2, da smo s prodajo gliserja GP-070 za domače tržišče pričeli šele v sredini maja. Kljub temu, da smo že v februarju pričeli opozarjati, da zaloge iz leta 1974 ne bodo zadostovale in da je potrebno povečati proizvodnjo, oziroma naj bi se delalo tudi v prostih sobotah, če hočemo realizirati zastavljeni plan, je akcija deloma stekla šele v mesecu maju, kar pa je bilo vse kakor prepozno. Menimo, da bi se moral kolektor delovnih dni za obrat čolnov v prihodnjem letu oblikovati neodvisno od ostalih oddelkov in bi morali imeti v prvem polletju več delovnih dni, kot pa v drugem polletju.

Ob koncu bi želeli poudariti, da smo sredi sezone ostali praktično brez prostih zalog, da imamo večino modelov, ki bodo prišli iz proizvodnje v avgustu praktično prodano, da obstoji realna verjetnost, da se bo konjunktura nadaljevala tudi v sezoni. Zato bomo le dosegli plan.

Na žalost smo zamudili priliko, da bi že ob polletju lahko zapisali, da je plan za leto 1975 praktično dosežen in da ga bomo presegli.

TELOVADNO ORODJE

Realizirane prodaje telovadnega orodja v prvem polletju 1975 je v primerjavi s planom 107 %. Na to dokaj ugodno prodajo je vplivalo predvsem urejeno financiranje šol in telovadnih društev s strani SIS. Dotok naročil v preteklem obdobju je bil zato precej večji od realizacije. To izkazujejo odprta — nerealizirana naročila, ki so se večala iz meseca v mesec. Če odprta naročila primerjamo z izvršeno realizacijo v prvem polletju, vidimo, da znaša le 72 %.

Preračunano v povprečno mesečno realizacijo predstavlja to 4,7 meseca. Rok dobave za opremo komplet telovadnice se je zato močno podaljšal in nismo več v stanju izpolnjevati pogodbenih rokov. Nekateri izdelki so prodani vnaprej v višini celotnega izdelavnega naloga. Taka stimulacija povzroča problem pri montaži, saj lahko odpremo največ polovico naročenih izdelkov in se zato montažni stroški zaradi večkratnih obiskov povečujejo. Zaradi zamujanja dobave in montaže zadržujemo gradnjo na nekaterih objektih in onemogočamo otvoritev telovadnic v planiranih terminih. Taki primeri kvarijo naš ugled in renome podjetja, vse to pa je v prid konkurenci in lažjemu plasmanu njihovih izdelkov.

Iz zgornje problematike je očitno, da je proizvodnja telovadnega orodja za sedanji obseg naročil premajhna, zato vidimo rešitev situacije bodisi v povečanju lastne proizvodnje ali da organiziramo izdelavo nekaterih izdelkov v kooperaciji.

Pokrivanje PLC in PC je različno po proizvodih. Obstoječi veljavni cenik pa je izračunan še po starih kalkulacijah, ki pa se v nekaterih primerih razlikuje od novih izračunanih v ERC. Cene so prijavljene pri Zveznemu zavodu za cene, zato popravek ni mogoč.

Montažo telovadnega orodja smo izvrševali več ali manj v zahtevanih rokih. V jesenskem obdobju — ozi-



Tudi zahtevnejša dela opravljajo ženske

TOZD športni rekviziti

Poslcvanje v prvem polletju 1975

V izhodiščih gospodarskega načrta za leto 1975 je bilo načrtano, da mora proizvodnja za dosego predvidenega celotnega dohodka porasti nominalno za 12 %, realno pa po LC 1 1974 za 4 %.

Diferenca 8 % predstavlja predvideno poprečno povečanje LC 1 75 napram LC 1 74 vsled planiranega povečanja cen materialov v višini 17 %. Navedeni postopek je bil nujen, ker ob priliki izdelave gospodarskega načrta še nismo imeli izračunanih novih cen za izdelke po programu 1975. Poleg tega pa smo prešli tudi na DIS (tj. PLC 1 brez obratne režije oz. material plus OD).

Zaradi prenosa izračuna cen iz TB v ERC, kar je zahtevalo predhodno prenos vseh kosovnic v ERC, se je izračun plana proizvodnje 1975 po DIS cenah za 75 zavlekel in ni bil vključen v prvotni predlog GN 75.

Planirana proizvodnja 75 vrednostno po PLC 1 + 8 % in DIS v primerjavi z doseženo proizvodnjo 74 po PLC 1 je 112 %.

Plan proizvodnje 75

Plan proizvodnje TOZD š.r. za prvo polletje 1975 je bil izračunan na osnovi plana proizvodnje 75 po DIS in preračunan na število delovnih dni, ki smo jih po koledarju delovnih dni določili in sprejeli. Skupaj smo planirali 251 delovnih dni, od tega v prvem polletju 124, v drugem polletju pa 127.

Pregled doseganja plana proizvodnje v prvem polletju 1975, vrednostno v 000 din:

Obrat, oddelek	plan v %	doseženo v %	% izpoln.
1. Obrat smučí	68,8	68,2	95,5
2. Obrat telovadnega orodja	20,1	19,1	91,5
Od tega:			
2.1 — lesni oddelek	(10,1)		100,7
2.2 — kovinski oddelek	(6,8)		79,1
2.3 — sedlarski oddelek	(3,2)		88,7
3. Obrat čolnov	10,9	12,7	111,7
Skupaj TOZD š. r.	100 %	100 %	96,5

Opomba: Dosežene vrednosti so zajete po t.i. »Neto proizvodnji« TOZD, ki zajema vse oddane izdelke, sposobne za prodajo.

Doseganje plana proizvodnje TOZD š. r. pa se spremlja tudi časovno, in sicer v norma urah. Razlika, ki se pojavlja, nastaja vsled različne udeležbe vrednosti vložnega materiala na eno izdelavno uro pri raznih izdelkih. Ker konkretno delo prek leta delno odstopa od planirane strukture izdelkov, določene z GN, lahko pride do razkoraka v odstotku doseganja plana.

Pregled doseganja plana proizvodnje v prvem polletju 1975, časovno (v N urah)

Obrat	% izpolnitve
1. Obrat smučí	95,3
2. Obrat telovadnega orodja	95,2
2.1 — lesni oddelek	119,1
2.2 — kovinski oddelek	78,9
2.3 — sedlarski oddelek	69,6
3. Obrat čolnov	106,0
Skupaj TOZD š. r.	95,9

Knjigovodski podatki o proizvodnji v prvem polletju 1975 se delno razlikujejo od neto proizvodnje TOZD, ker poleg drugačnega načina zajemanja, vključujejo tudi realizacijo Pomožnega obrata.



Tako je izdelane proizvodnje napram planirani za 104 %

Proizvodnja obrata smučí — pregled po vrstah smučí:

Tip	Stopnja izdelave	Indeks
1. lesene smučí	polizdelek gotove	111 83
2. plastične smučí	polizdelek gotove	101 100
3. tekaške smučí	polizdelek gotove	97 74
4. skakalne smučí	polizdelek gotove	33 23
5. pretis k iz SGI	gotove	149
Skupaj:	polizdelek gotove	100 95

Vsi navedeni pokazatelji kažejo, da je obrat smučí v prvem polletju 1975 dosegel svoj plan, izračunan na osnovi letnega z ozirom na število delovnih dni v višini 95 %.

Sam izpad je bil delno povzročen s premajhno proizvodnjo v začetnih mesecih — predvsem februar in marec — ko se je šele intenzivno startalo v novi plan 1975, delno pa je tudi posledica izdelave smučí samo do faze polizdelka s tem, da se dokončajo v drugem polletju. Smučí v polizdelku pa se ne priznavajo v doseženi gotovi proizvodnji.

Plan proizvodnje smučí je v okviru sanacijskega programa in posebno novo predlagane bodoče organizacije OZD Elan po samostojnih dejavnostih, postavljajal pred TOZD š.r. in obrat smučí nekaj velikih nalog:

a) Vsa maloserijska proizvodnja posebnih smučí — tekmovalne, skakalne itd. se iz prototipne delavnice IE, ki naj v bodoče ne bi več imel v svoji sestavi proizvodnje, preseli v redno proizvodnjo obrata smučí.

b) Proizvodnjo vseh tipov smučí smo morali splanirati in izdelati tako, da bo s 1. avgustom na razpolago kompletna kolekcija smučí v vseh dolžinah. Prenos maloserijske delavnice iz IE v redno proizvodnjo obrata smučí je zahteval rešitev:

— prostora — s tem, da smo jo vrnili v obstoječe redne delavnice, — strojev in naprav — delno s preselitvijo že obstoječih (stiskalnica), ostalo pa je bilo potrebno skonstruirati in izdelati,

— orodja — predvsem je bilo nujno izdelati po hitrem postopku 70 kos modelov za lepjenje smučí v tekmovalnih širinah, za kar je bil v veliki meri vključen PO,

— delavcev in njih priučitev na zahtevnejših delih, — dokumentacije, ki jo do sedaj ni bilo za vse tipe in postopke dela v IE, redna proizvodnja jo pa nujno rabi.

Od zgoraj navedenih nalog, ki jih je bilo potrebno rešiti, je potrebno posebej poudariti akcijo izdelave modelov tekmovalnih širin, ki je bila realizirana v okviru PO in skupine modelarjev v KO. Ker se predvideva prehod vseh smučí na nove širine, se je za te modele predhodno izdelalo v orodjarni 10 posebnih orodij (štanc), ki bistveno pocenijo nadaljnjo izdelavo modelov.

— Poleg navedenih pa je PO izdelal tudi 15 kos specialnih kalupov za vlivanje PU smučí, ker so dosedanji plastični kalupi povzročali preveč škarta.

Asortiman vseh tipov smučí in dolžin, ki bo pretežno tudi zagotovljen z začetkom avgusta, je bil dosežen z delitvijo proizvodnje plastičnih smučí na trak I. in II., s tem, da trak I. lepi samo boljše tipe smučí, npr.: Ranger, Cristal, P 727, trak II. pa tip: 701, 702, 705 TL.

Negativna stran vseh teh ukrepov pa je nemogoča razdrobljenost proizvodnje, ker se samo npr. v polizdelku plastičnih smučí mora pripravljati najmanj 5 tipov smučí hkrati, ob vsaki menjavi pa še te v dveh dolžinah.

Proizvodnja obrata telovadnega orodja

Iz podatkov je razvidno, da je po vrednosti dosežen plan telovadnega orodja v višini 91,5 %, od tega:

- lesni oddelek 100,7
- kovinski oddelek 79,1
- sedlarski oddelek 88,7

Ze sam pregled dosežkov plana po N urah, ki pokaže za KO 78,9 %, za SO pa 69,6 % pove, da nam v KO in SO manjka delavcev, in sicer:

KO: planirano 41 po seznamu v maju 30 oz. 37 %
SO: planirano 10 po seznamu v maju 6 oz. 60 %

Pri tem je najbolj problematično vprašanje, kjer dobiti KV ključavnice in kakšnega KV sedlarja.

Da smo vsaj delno premostili ta izpad, smo maksimalno delali z obstoječimi delavci v podaljšanem delovnem času. S tem smo uspeli uskladiti kapacitete KO s potrebami LO, ki pa je polnoštevilen in zato več naredi.

Izpad proizvodnje KO je najbolj viden v nekompletnem asortimanu opreme za telovadnice, kjer nam naknadno in večkratno pošiljanje orodja istemu naročniku draži montažo.

Količinski pregled izdelanih lestev vseh vrst je 119,9 %

Proizvodnja obrata čolnov

Plan proizvodnje obrata čolnov je po vrednosti izpolnjen s 111,7 %, po norma urah pa 106 %.

(Nadaljevanje na 4. strani)

TOZD športni rekviziti

(Nadaljevanje s 3. strani)

Količinski dosežek pa je 98,67 %.

Razlika izvira iz različne strukture izdelanih izdelkov napram poprečni planirani letni.

Rezultat obrata čolnov bi bil lahko še boljši, če nam v mesecih od januarja do aprila ne bi manjkalo delavcev za montažo čolnov.

Nekatere naloge v drugem polletju 1975

Poleg vsestranske skrbi za nemoten potek redne planirane proizvodnje drugega polletja, je največ sil potrebno posvetiti sledečim problemom:

1. Rešitev odprtih kadrovskih problemov:

- KV in PK delavci za kovinski oddelak in montažo telovadnic (KO)
- KV delavci za sedlarski oddelak
- planer proizvodnje smuči, telovadnega orodja.

2. Uvesti sistem minimalnih zalog materialov na bazi potreb materialov za proizvodnjo v II. polletju 1975 in povezati sistem z nabavnim sektorjem in ERC v cilju zmanjšanja vrednosti zalog materialov in polizdelkov.

3. Dokončati reorganizacijo podjetja.

Predstavljamo vam:

Po novem organigramu OZD ELAN so se na razpisana delovna mesta prijavili:

- Gorjanc Alojz, za vodjo dejavnosti smuči
- mag. Vrečko Maks za vodjo proizvodnje smuči
- ing. Alojz Pintar za direktorja TOZD š. r. in vodja dejavnosti telovadnega orodja
- Lazar Tadej za vodjo dejavnosti čolnov in plastičnih izdelkov



Alojz Gorjanc

Njihovo kandidaturo je DS že potrdil tako, da so z delom začeli s prvim julijem.

Njihove naloge so:

VODJA DEJAVNOSTI

Z zasedbo delovnih mest vodje dejavnosti nastaja med temi delovnimi in delovnim mestom vodje dejavnosti naslednje razmerje:

Vodja dejavnosti odgovarja za dejavnost, v kar spada vodenje politike:

- marketinga,
- nabave,
- prodaje,
- stroškov za dejavnost,
- koordinacijo med dejavnostmi in ostalimi sektorji in službami OZD,

— organizacija, usklajevanje in vodenje politike prodaje z ozirom na tržišne potrebe, plan in kapacitete.

Obenem prevzema vodja dejavnosti v okviru pooblastil odgovornost

za dejavnost na osnovi presoje in na lastno odgovornost.

V razmerju do ostalih sektorjev, delovnih mest in aktivnosti, prenaša s svojim pristankom del aktivnosti, na za to organizirane aktivnosti v OZD Elan, brez prenosa odgovornosti za celoten rezultat dejavnosti.

Vse službe in sektorji, ki bodo v dogovoru in pooblastilu od vodje dejavnosti opravljale neko zadolžitev, morajo to izvrševati v koordinaciji in s pristankom vodje dejavnosti.

Posamezni vodje dejavnosti, ki so neposredno podrejeni glavnemu direktorju, vodijo svojo dejavnost in zanjo v celoti odgovarjajo.

Zato mora vodja dejavnosti vse svoje delovanje koordinirati za posamezne dejavnosti z vodji dejavnosti in dobiti njihov pristanek.

Vodja dejavnosti mora svoje delovanje uskladiti z vsebino »GRADIVA ZA REORGANIZACIJO OZD ELAN PO NACELIH MARKETINGA«, izdanega od glavnega direktorja 14. 12. 1974.

Vse eventualne nejasnosti iz pristojnosti posameznih delovnih mest po teh načelih je potrebno dogovorno razreševati, dokončno pa o njih odloča glavni direktor.

VODJA PROIZVODNJE SMUČI

Vodja proizvodnje smuči pripravlja, planira, organizira in vodi proizvodnjo smuči v skladu s sprejetimi proizvodnimi programi in načrti.



mag. Maks Vrečko

Neposredno je podrejen vodji dejavnosti smuči, ki vodi celotno politiko dejavnosti smuči.

V podrobnosti so naloge vodje proizvodnje smuči naslednje:



ing. Alojz Pintar

— Pripravlja programe lastnega dela in ga usklajuje z delom vodje dejavnosti smuči po splošno sprejetih samoupravnih in upravnih sklepih OZD ter TOZD.

— Organizira in skrbi za sestavo proizvodnega načrta ter programov na osnovi prodajne organizacije in kapacitet.

— Operativno vodi in usklajuje delo vseh oddelkov, služb in delovnih mest v skladu s proizvodnim programom dejavnosti smuči in cilji OZD.

— Tekoče zasleduje doseganje rezultatov proizvodnje in neposredno operativno ukrepa, če je potreba za to.

— Operativno zasleduje gibanje vseh vrst stroškov dejavnosti smuči, neposredno pa odgovarja za direktne stroške proizvodnje smuči in za to po potrebi v skladu s to odgovornostjo tudi ukrepa.

— Vodi proizvodnjo preko oddelkovodij, planerjev, tehnologov in vseh ostalih pripravljanih delovnih mest, obenem ugotavlja in ukrepa pri odstopanjih od programov in planov v količinskem in kakovostnem oziru.

— Ukrepa pri pomanjkljivostih ali neizpolnjevanju dolžnosti sodelujočih sektorjev in služb, ko le-to ovira izpolnitev proizvodnih nalog preko ali v skladu s vodjem dejavnosti smuči. Problematika v zvezi z nabavo, kadrovske splošnimi zadevami, vzdrževanjem strojev in naprav, konstrukcijske problematike, raziskovalne problematike, prodaje itd.

— Skrbi za optimizacijo proizvodnje v smislu racionalnega izkoriščanja produktivnih faktorjev.

— Skrbi za ekonomično, produktivno in rentabilno proizvodnjo.

— Sodeluje in usklajuje proizvodnjo smuči v skladu s poslovno politiko OZD, zaradi česar sodeluje pri izdelavi kratkoročnih in dolgoročnih programov in dejavnosti smuči.

— Skrbi za red in disciplino v proizvodnji smuči in je odgovoren zanjo.

— Daje neposredna navodila za proizvodnjo smuči, pripravljanimi službami in operativno proizvodnjo.

— Je odgovoren za to, da opravljajo delavci delo po sprejetih navodilih, tehnoloških postopkih in v skladu s splošnimi predpisi.

— Vodi vse oddelke proizvodnje smuči tako, da se potek proizvodnje smuči z oddelki in oddaja smuči v skladišče časovno ujema s sprejetim planom.

— Proučuje proizvodni proces smuči in ga v skladu s tem tako organizira, da odpravlja gria v proizvodnji.

— Neposredno nadzira in je odgovoren za to, da podrejeni vodstveni kader dela v skladu s splošnimi predpisi glede varstva, higiensko tehnične zaščite, organizacijskih predpisov ipd.

— Skrbi za zdrave medsebojne odnose v proizvodnji smuči.

Za izvajanje poslovne politike dejavnosti smuči v pripravi in proizvodnji, odgovarja samoupravnim organom in vodji dejavnosti smuči.

Vodja proizvodnje smuči, ki je neposredno podrejen vodji dejavnosti smuči, vodi svojo dejavnost in zanjo v celoti odgovarja.

Zato mora vodja proizvodnje smuči vse svoje delovanje koordinirati z vodjem dejavnosti smuči in dobiti njegov pristanek.

Vodja proizvodnje smuči mora svoje delovanje uskladiti z vsebino »GRADIVA ZA REORGANIZACIJO OZD ELAN PO NACELIH MARKETINGA«.

Vse eventualne nejasnosti iz pristojnosti posameznih delovnih mest po teh načelih je potrebno dogovorno razreševati, dokončno pa o njih odloča glavni direktor.

DIREKTOR TOZD SPORTNI REKVIZITI

Z zasedbo delovnih mest vodje dejavnosti, nastaja med temi delovnimi in delovnim mestom direktorja TOZD športni rekviziti naslednje razmerje:

Vso produktivno dejavnost za področje dejavnosti smuči in področje dejavnosti plastike ureja direktor TOZD š. r. v koordinaciji in s pristankom vodij teh dejavnosti.

Direktor TOZD š. r. do drugačne ureditve prevzame tudi dejavnost telovadnega orodja.

Posamezni vodje dejavnosti, ki so neposredno podrejeni glavnemu direktorju, vodijo svojo dejavnost in zanjo v celoti odgovarjajo.

Zato mora direktor TOZD š. r. vse svoje delovanje koordinirati za posamezne dejavnosti z vodji dejavnosti in dobiti njihov pristanek.

Direktor TOZD š. r. mora svoje delovanje uskladiti z vsebino »GRADIVA ZA REORGANIZACIJO OZD ELAN PO NACELIH MARKETINGA«.

Vse eventualne nejasnosti iz pristojnosti posameznih delovnih mest po teh načelih, je potrebno dogovorno razreševati, dokončno pa o njih odloča glavni direktor.



Tadej Lazar

Polletno poročilo službe kakovosti

Kvaliteta izdelkov je bila v prvem polletju v vseh obratih zadovoljiva s tem, da je v nekaterih obratih že od prej na istem nivoju, v nekaterih pa se je v tem polletju bistveno izboljšala. Kot primer navajamo obrat smuči, pri katerem so stroški slabe kvalitete zaradi specifične proizvodnje največji in najbolj očitni. Kvaliteta alpskih plastičnih smuči, katerih se naredi največ, se je bistveno izboljšala v primerjavi z letom 1974. Če vzamemo, da je za leto 1974 indeks slabe kvalitete 100, je za prvo polovico leta 1975 ta indeks 55.

Po skupinah tipov smuči je situacija naslednja:

Skupina	indeks slabe kvalitete leto 1974	indeks slabe kvalitete I. pol. 1975
J-701, GL-707	100	48
Christall, Ranger	100	68
Swing style	100	38
PU-727	100	104

Očitno je, da je kvaliteta bistveno boljše, edino podatek za tip PU-727 kaže rahlo nazadovanje. Podatki za

ta tip so vzeti samo iz začetka proizvodnje in se danes že ve, da je tudi pri tem tipu kvaliteta občutno boljše od lanskoletne. Določeno vlogo pri znižanju odstotka druge vrste je odigrala vpeljava kvalitetne norme, s katero se je doseglo dosledno nagrajevanje za dosežene rezultate na področju kvalitete.

Za kvaliteto tekaških smuči nimamo prave primerjave z letom 1974, lahko pa se reče, da kvaliteta teh smuči sploh ni več tako problematična kot v prvih mesecih leta 1975. Podatki zadnjih dveh mesecev kažejo, da se je ustalila na določenem odstotku slabe kvalitete, ki je ostal prisoten zaradi specifičnosti smučke (dolge, ozke, lesene smučke).

Pri tekaških smučeh pa se je treba zavedati, da je to nov tip smuči in da na področju konstruiranja in tehnologije izdelave smučke ni bilo veliko izkušenj, kot jih imamo npr. pri proizvodnji alpskih smuči. Isto bi veljalo tudi za tip smuči Variant, ki se je pokazal v proizvodnji kot zelo zahteven.

Pri lesenih smučeh JET je kvaliteta ostala na nivoju leta 1974.

dpl. ing. Mladen Krmpotić

sprejeti. Potrebna bo angažiranost vseh prizadetih, da bo novi samoupravni sporazum o varstvu pri delu čimbolj konkreten in v skladu s potrebami in razvojem naše organizacije združenega dela.

V naši OZD je 7. marca 1975 izvršil inšpekcijski pregled republiški inšpektor dela. Perd tem ogledom je bil napravljen interni pregled splošnega stanja varstva v podjetju ter požarnogvarnostni pregled po občinskem inšpektorju.

Ugotovitve imenovanih organov niso bile vzpodbudne, saj je bilo ugotovljeno dosti pomanjkljivosti, ki so v glavnem izhajale iz razloga, ker smo premalo pozornosti posvečali splošnemu redu in čistoti.

Podjetju so bili naloženi določeni ukrepi in naloge za odpravo ugotovljenih pomanjkljivosti, do katerih smo pristopili načrtno in dosti dosledno. Stanje se je v podjetju vidno izboljšalo, čeprav ugotovljamo, da so ostale nekatere pomanjkljivosti, ki so predvsem vezane na večja finančna sredstva, nerešene. Poleg tega pa tudi lahko kritično

ugotovimo, da smo zopet malo pustili in da bo nujno potrebno predvsem z novimi vodstvi takoj po kolektivnem dopustu pristopiti h kontroli in odpravi še neodpravljenih pomanjkljivosti, ki nam ogrožajo splošno varnost v podjetju.

V letošnjem letu bomo nujno morali pristopiti h konkretnemu in načrtnemu izobraževanju iz varstva pri delu po programu o izobraževanju. To izobraževanje se predvsem nanaša na izobraževanje oz. preverjanje znanja iz varstva pri delu za vse zaposlene v OZD.

Poleg navedne problematike bo v letošnjem letu potrebno urediti še preračevanje v kovinskem oddelku, potem rekonstrukcijo preračevanja v lakirnici smučarskega obrata, ureditev sanitarij v zveznem traktu ena in dva, ter še druge pomanjkljivosti, ki se bodo pojavljale in katere bodo še zahtevale ureditev v skladu z našimi internimi akti v zvezi z varstvom pri delu.

B. Z.

XI. državno prvenstvo v smučanju na vodi

Elanova ekipa druga

Prvo mesto je dosegla ekipa Olimpije, Ljubljana, 4768 točk, drugo mesto je dosegla ekipa VSK Elan, Begunje, 4511, tretje Chromos, Hidroelektra, 4088, četrto Moto-Ski klub »Skopje«, 1704, peto pa Mornar, Beograd, 640 točk.

V kombinaciji je pri pionirkah dosegla 2. mesto naša Andreja Porenta, pri pionirjih Jani Valant, Elan, 1. mesto, pri juniorkah Petra Zupan, Elan, 1. mesto, pri veteranih Primož Finžgar, Elan, 3. mesto, Marko Potočnik, Elan, 4. mesto, Mare Petretič, Elan, 5. mesto, Jože Dežman, Elan, 6. mesto in Fric Deteček 10. mesto od skupno 14 nastopajočih.

V slalomu so zopet bili najboljši Porentova, Valant, Bogataj (2., 1. in 3. mesto) pri pionirjih, Petra Zupanova prva pri juniorkah, Janez Valant drugi pri veteranih (1.) in

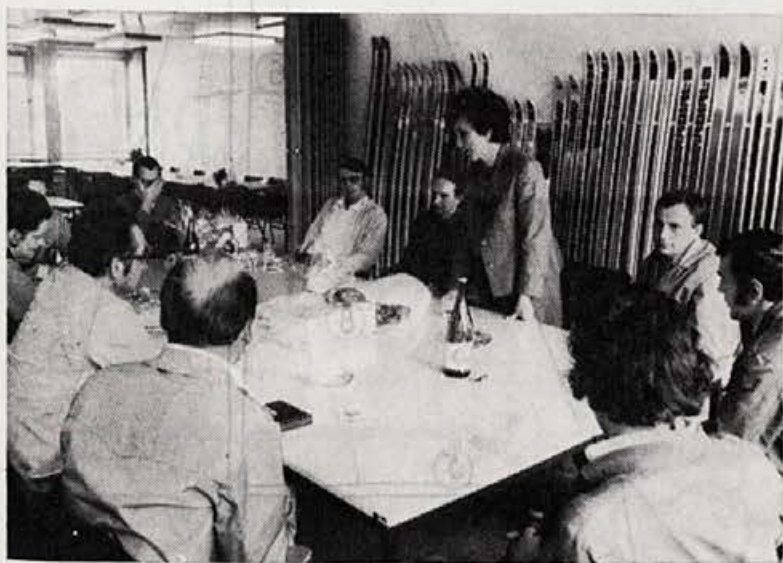
pri seniorjih Potočnik na tretjem, Finžgar na četrtem, Deteček na šestem, Dežman na osmem in Petretič na desetem mestu od 18 tekmovalcev.

V skokih so v vseh skupinah, razen seniorjev, naši dosegli ista mesta kot v slalomu, pri slednjih pa je bil Finžgar drugi, Petretič četrti, Dežman peti, Potočnik sedmi in Deteček dvanajsti od 13 nastopajočih.

V »trik« voznji je bilo enako, le da so seniorji bili: Finžgar na drugem, Potočnik na tretjem, Dežman na sedmem, Petretič na desetem in Deteček na dvanajstem mestu od skupno 17 tekmovalcev.

— Mlajši so se boljše odrezali od članov.

Nekaj tega je pripisati slabemu vremenu in s tem manj treninga, čeprav so bili rezultati letos boljše kot lanskoletni.



Ob skromnem slovesu se Vlasta Vidic zahvaljuje našim predstavnikom za pozornost

Varstvo pri delu v prvem polletju 1975

Poročilo službe varstva pri delu zajema dvoje področij, in sicer:

1. gibanje nesreč pri delu,
2. problematika varstva pri delu in naloge v zvezi s tem.

Ad. 1.

V prvem polletju letošnjega leta je bilo v podjetju 15 nesreč pri delu. Glede na povprečno število zaposlenih znaša odstotek nesreč pri delu 3,2%. Republiško povprečje za lesno industrijo se giblje med 7 in 10%, in je zato ta podatek razveseljiv ter se giblje v tem odstotku v naši OZD zadnjih 5 let.

Zaradi nesreč pri delu je bilo izgubljenih 327 delovnih dni ali 22 delovnih dni na eno nesrečo.

Vse nesreče pri delu so bile v letošnjem prvem polletju lažjega značaja, razen dveh nesreč, ki sta zahtevali daljši čas nezmožnosti za delo, vendar ne bosta zahtevali invalidnosti na poškodovancih.

Ad. 2.

V jeseni 1974 je izšel novi republiški zakon o varstvu pri delu (Ur. l. SRS št. 32/74), ki je pred OZD postavil določene zahteve in obveznosti. Tako je naša osnovna naloga uskladijev tega zakona z našimi dosedaj veljavnimi samoupravnimi akti.

V zvezi s tem je služba varstva pri delu že izdelala osnutek novega samoupravnega sporazuma o varstvu pri delu, katerega moramo v najkrajšem času obravnavati in

Ob 30. obletnici Elana

3. Kdaj (datum) je bila zgrajena prva nova lesena zgradba za razrez lesa?

Prva nagrada: 50,00 din
 Druga nagrada: 30,00 din
 Tretja nagrada: 20,00 din

Rešitve vprašanj iz prejšnje številke.

1. VPRASANJE: Kdaj je bil večji požar v Elanu, kjer je pogorel ves zgornji del takratne poslovne zgradbe?

ODGOVOR: 12. marca 1950

2. VPRASANJE: Kdaj je registriran prvi datum izvoza Elanovih izdelkov?

ODGOVOR: 11. decembra 1950

Pravilno ni odgovoril nihče.

3. VPRASANJE: Kdaj je upravljanje v podjetju prišlo v delavske roke?

ODGOVOR: 16. septembra 1950

NOVA VPRASANJA

1. Kdaj (datum) so bili izdelani prvi načrti za novogradnjo?

2. Kdaj (datum) se je Elan začel seliti na levi breg Zgoše?



Na »trim« stezi

Nekaj o jadrnicah in jadraniu

IZVLECKI IZ STATUTA IN POSLOVNIKA BRODARSKE SEKCIJE ELAN

Brodarska sekcija je del sindikalnega športnega društva Elan. Član sekcije lahko postane vsak član kolektiva tovarne Elan ter njegovi štipendisti. Člani sekcije prejmejo izkaznice, ki so neprenosljive. Namen sekcije je: nuditi svojim članom zdrav oddih in tako krepiti njihove duševne in telesne sposob-

Brodarska sekcija ima v upravljanju naslednja plovila: čoln na vesla T 400, čoln na vesla in jadra T 430, jadrnico FJ in jadrnico Pasaro. Vsi čolni so sidrani na pomolu v Regatnem centru v Zaki.

Oprema za jadrnanje in veslanje je spravljena v hangarju Regatnega centra, in sicer v prvi garderobi na strani, ki je obrnjena proti restavraciji. Ključki zanjo se dobe v restavraciji pri točilni mizi. Vsak član sekcije je dolžan pokazati izkazni-



V naših krajih so se zopet pojavili zmaji

11. julija je Elan obiskala skupina zelo zanimivih ljudi, ki se pečajo s senzacionalno novo športno zvrstjo: letenjem z zmaji. Pred tem obiskom pa smo že mnogo slišali in brali o teh »junakih neba«. Zmaj poletel s Triglava, Zmaj zajadral s Smarne gore, Zmaj v Kranjski gori in podobno.

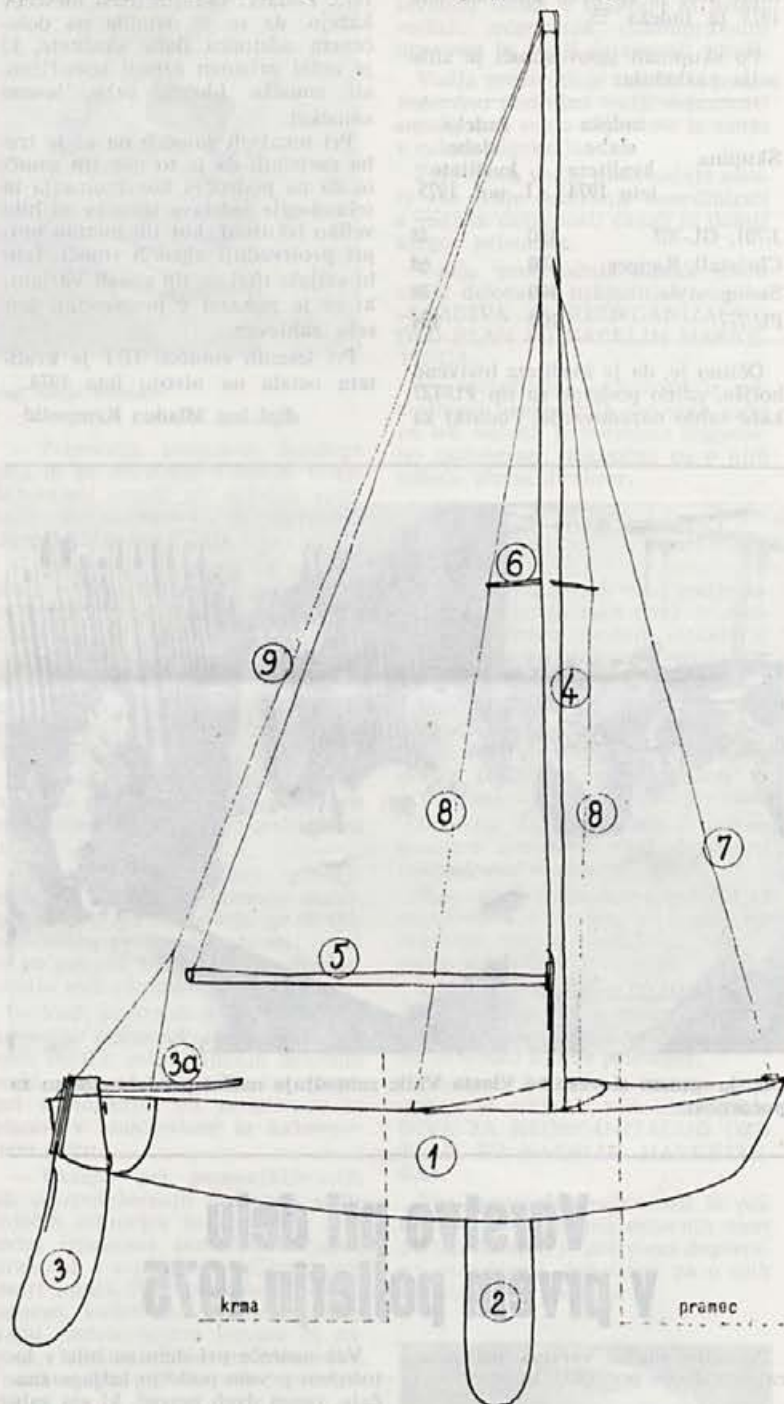
SON, Kanadčan, svetovni prvak v letu z zmajem, drugače tovarnar za izdelavo zmajev. Od naših je Niko ŽUMER, glavni organizator tega športa pri nas in Sorn Slavko, letalec, ki je prijadral z zmajem s Triglava v dolino. Kaj so hoteli pri nas? Povezali so se s predstavniki vodnega smučarskega kluba Elan in



Od naših obiskovalcev smo tako zvedeli iz prve roke kaj, kje in kako nastopajo pri nas in kakšen je njihov cilj in namen v bodoče. Se to, vsi ti zmaji, rdeči, zeleni, beli, nosijo s seboj Elanovo reklamo.

Njihov vodja je Michael ROBERT.

se z njimi dogovarjalj o demonstraciji na športnem centru Elan, oziroma, da bodo pokazali večšine — cirkus na vodi. Naši bi se nekaj od tega naučili in bodo to že reprezentirali na občinskem prazniku na Mostu na Soči.



JADRNICIA FJ: 1. trup; 2. dvizna kobilica; 3. krmilo; 3 a. ročica krmila; 4. jambor; 5. bum all deblo; 6. križ; 7. prednja napona; 8. priponi; 9. zadnja napona

nosti, širiti med člani kolektiva tovarne Elan zanimanje za tehnično in športno dejavnost na vodi, zlasti jadrnanje, ter poglobljati znanje članov kolektiva na področju brodarstva.

Pravice in dolžnosti članov so: da v skladu s pravilnikom in določili tehničnega odbora uporabljajo društvena plovila, da redno plačujejo članarino, da skrbijo za društvena plovila.

co Brodarske sekcije, drugače ključev ne bo dobil. Vsak član se je tudi dolžan vpisati v knjigo izposoje čolnov.

Ključki za čolne bodo obešeni v prvi omarici. Ko čoln odkleneš, moraš vrniti ključve v omarico, zakleniti notranja vrata garderobe in ključve garderobe vrniti v restavracijo. Enako storiš, ko prenehaš uporabljati čoln. Zunanja vrata garderobe (Nadaljevanje na 7. strani)

Nekaj o jadrnicah in jadranju

(Nadaljevanje s 6. strani)

derobe so čez dan odprta, ker WC uporabljajo tudi kopalci.

V garderobi mora biti red in čistoča, mokra jadra je treba razpeti, da se posušijo. Tudi ostala oprema mora biti na svojem mestu.

Član, ki si izposodi čoln, je odgovoren zanj in za posadko. S čolnom se lahko vozijo tudi nečlani, pod pogojem, da je na krovu član sekcije, ki odgovarja za čoln.

Po uporabi je član dolžan pospraviti opremo, kot so vesla, jadra, vrvi, škripci ipd., nazaj v garderobo, očistiti čoln in ga varno privezati na zanj določeno mesto ter zakleniti ključavnico čolna. Obenem je dolžan preveriti tudi stanje ostalih društvenih čolnov ter poskrbeti

2. KOBILICA

— potopi kobilico v vodo

3. KOTA

— priveži en konec škode s polvzлом pod škripec na bumu

— spelji drugi konec škode skozi škripčevje tako, da poteka brez križanj

— na koncu škode naredi vozle

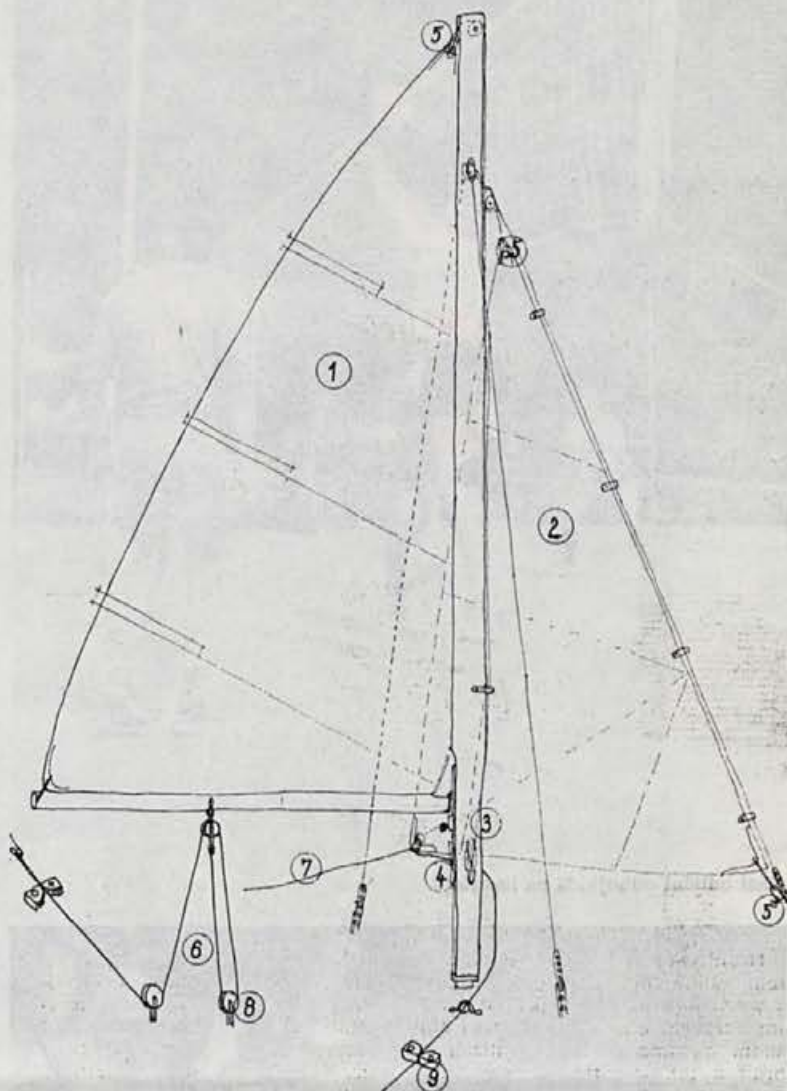
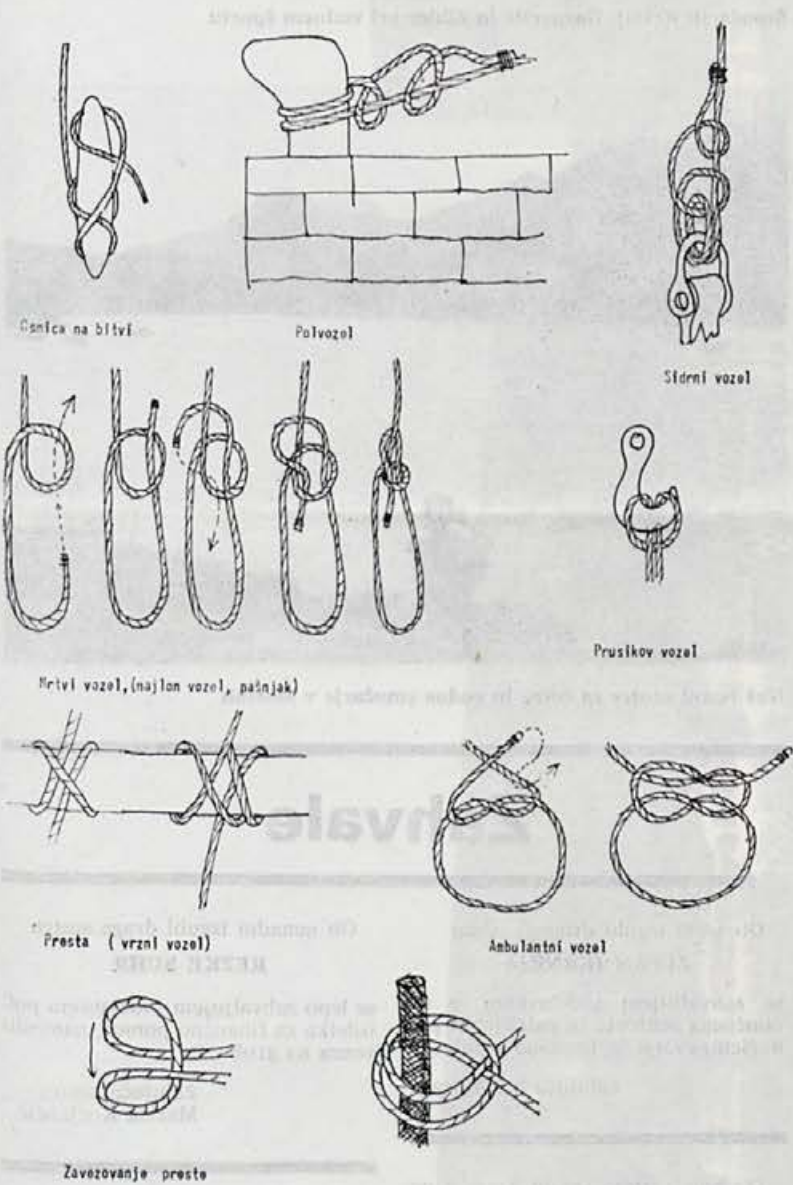
4. SKOTINA

— priveži sredino škotine na škotni rogelj floka — s prusikovim vzlom

— spelji desni in levi konec škotine ob bokih jadrnice zunaj pripion in skozi očesi

— naredi na obeh koncih vozla

11. VOZLI



1. glavno jadro; 2. flok; 3. dviznica glavnega jadra; 4. dviznica floka; 5. skobegambeti; 6. škota — vodilna vrv glavnega jambora; 7. škotina — vodilna vrv floka; 8. škripčevje škode; 9. prižemka

— vpi skobo v zgornji rog jadra in dviznico jadra
— uvleci sprednji rob jadra v žleb v jamboru ter z dviznico dvigni jadro do vrha

— pritrdi dviznico jadra z osmico na bitev

— napni jadro tako, da pritrdiš bum nekoliko nižje

Diplomirali so

1. Majda Jamšek — diplomiran ekonomist

2. Bojan Zajc — varnostni inženir

3. Boris Dičič — magister ekonomskih nauk

4. Maks Vrečko — magister znanosti iz področja »Organizacija dela v lesni industriji«

5. Nuša Brejc — organizacijski inženir — računalniška smer

1. Janez Hanžič — strojni tehnik

2. Rudi Kokalj — strojni tehnik

1. Božidar Legat — KV ključavničar

2. Anton Legat — KV ključavničar

3. Rudolf Krmelj — KV ključavničar

Cestitamo!

Polletni dosežki

(Nadaljevanje z 2. strani)

roma jesenskih mesecih bo montaže precej več in je z obstoječimi ekipami ne bomo mogli realizirati v željenih rokih.

V prvi polovici leta 1975 smo sklenili pogodbe za opremo 48 telovadnic, kar je v okviru planirane količine.

Zaloga telovadnega orodja v SGI je za normalno poslovanje prenizka in je posledica večje prodaje kot proizvodnje.

Izvoz izkazuje v primerjavi s planom precejšnje povečanje, vendar v skupni realizaciji ne predstavlja pomembnejšega deleža. Na večji izvoz računamo lahko šele, ko bomo naše izdelke prilagodili DIN normam!

zanje — jih varno privezati, izplati vodo ipd. Vse nepravilnosti oz. poškodbe je dolžan takoj javiti vodji sekcije oz. članom tehničnega odbora.

Člana, ki ravna z društvenimi plovili neodgovorno, ima tehnični odbor pravico izključiti.

NAMEŠCANJE OPREME NA JADRNICI FLYING JUNIOR

1. KRMILO

— natakni krmilo na nasadila
— spusti list krmila v vodo

5. FLOK

— vpi flok s skobo v oko za prednjo napono

— vpi skobo v zgornji rog floka in dviznico floka

— dvigni flok

— pritrdi dviznico floka z osmico na bitev na jamboru

6. GLAVNO JADRO

— namesti letve v žepe na jadrju

— pritrdi bum na jambor

— uvleci spodnji rob jadra v žleb v bumu in ga pritrdi na obeh koncih



Naši odlični odbojkaši na lesarjadi



Smučarji: Križaj, Gašperšič in Zibler pri vodnem športu



Elanovi šahisti — prvaki za leto 1975 med lesarji in gozdarji Slovenije



Naš testni center za čolne in vodne smučarje v Mostah

Zahvale

Ob težki izgubi dragega očeta

ZUPAN JERNEJA

se zahvaljujem sodelavkam iz finančnega sektorja in ostalim za podarjeno cvetje in izrečeno sožalje.

Zalujoča hči Anica

Ob nenadni izgubi drage sestre

REZKE SUHR

se lepo zahvaljujem sodelavcem polizdelka za finančno pomoč, namesto venca na grob.

Zalujoča sestra
Marica Kocjančič

Ob boleči, težki izgubi drage žene

KRISTINE SLIBAR

se zahvaljujem vsem za izrečena sožalja, obisk na njeni zadnji poti in sodelavcem razreza, sušilnice in temperirnice za podarjen venec.

Zalujoči mož Viktor in otroci



... in naše »bronaste« šahistke

**Dopisujte v
Našo smučino**

