

KAJ PRAVI LETOŠNJI NAČRT V JELOVICI?

## Proizvodnja bo naraščala — pogoj pa je dobro delo

Osnovna ugotovitev, ki izhaja iz analize pri planiranju je, da pri istih prodajnih cenah in pri predvidenih stroških poslovanja dohodek pada. Zato bo le z največjim prizadevanjem in s skrajnim varčevanjem mogoče pokrivati vse obveznosti ter pri tem zadržati vsaj enake osebne dohodke, kot v letu 1982. Ker pa se istočasno zelo zmanjšuje prodaja, kar nam vpliva na stanje zalog, ki so že sedaj precej nad normalnimi, verjetno vsaj v prvi polovici leta ne moremo pričakovati boljših rezultatov. Tudi večjih prodajnih cen ne! Zato lahko boljše rezultate pričakujemo le skozi višjo proizvodnjo in produktivnost dela ob racionalni porabi na vseh nivojih. Seveda večjo proizvodnjo bo potrebno tudi prodati, kajti vsako večanje zalog bi nas pripeljalo v težak finančni položaj, ki ga nosi s sabo nelikvidnost ta pa je že sedaj čestokrat prisotna. Zato bo potrebno prav na področju prodaje skrajno prizadevanje,

da bomo obvladovali trg, ter iskali nove prodajne možnosti in kanale s prioriteto vključevanja na zunanji trg. Torej iskanje dohodka skozi višje prodajne cene v letošnjem letu ne bo prišlo v poštev, ampak bomo morali iskati rešitev le v boljšem poslovanju.

Za leto 1983 načrtujemo 4 % višji fizični obseg proizvodnje, kot je bil dosežen v letu 1982. Taka opredelitev izhaja iz sredneročnega plana, nekoliko nižje pa je resolucijsko predvidevanje. Naši rezultati so prav gotovo v prvi vrsti odvisni od dosežene proizvodnje in produktivnosti dela. Povečala naj bi se za 2 % in to v največji meri na račun večjega izkoriščanja delovnega časa in izboljšane organizacije dela, kajti večjih investicijskih vlaganj v modernizacijo proizvodnje v letošnjem letu ni pričakovati. Iz analize pa je razvidno, da so v nekaterih obratih še velike notranje rezerve prav v slabo izkoriščenem delovnem času. Proizvodni

program se bistveno ne bo manjšal. S polno močjo bo stekla na novo rekonstruirana žagalnica v Preddvoru, od katere se že pričakujejo prav v tem letu povečani učinki. Glede uskladitve in sortiranja proizvodnega programa, gre v letošnjem letu za največje povečanje proizvodnje na okenskih senčilih in vratnih podbojih in to kar za 18 %. V letošnjem letu se bo v celoti stekel program navadnih oken, ker to zahtevajo tržne razmere in bo tako dana večja možnost prodaje. Zaradi manjšega povpraševanja, se zmanjšuje program vezanih oken, kar je bilo sicer predvideno tudi že s srednjeročnim planom in to naj bi se nadomestilo z večjo proizvodnjo vrat, predvsem za izvoz. Tudi na področju montažnih hiš se uvaža novo proizvodnjo kombi hiš, predvsem za potrebe gradbišč, tako na domačem, kot inozemskem trgu. Zaradi zaostrenih tržnih razmer pa je del proizvodnih kapacitet namenjen proizvodnji za in-

dividualna naročila. Tu so še večji stanovanjski objekti, pri čemer bo dana večja možnost kombinacije pri prodaji tipskega programa.

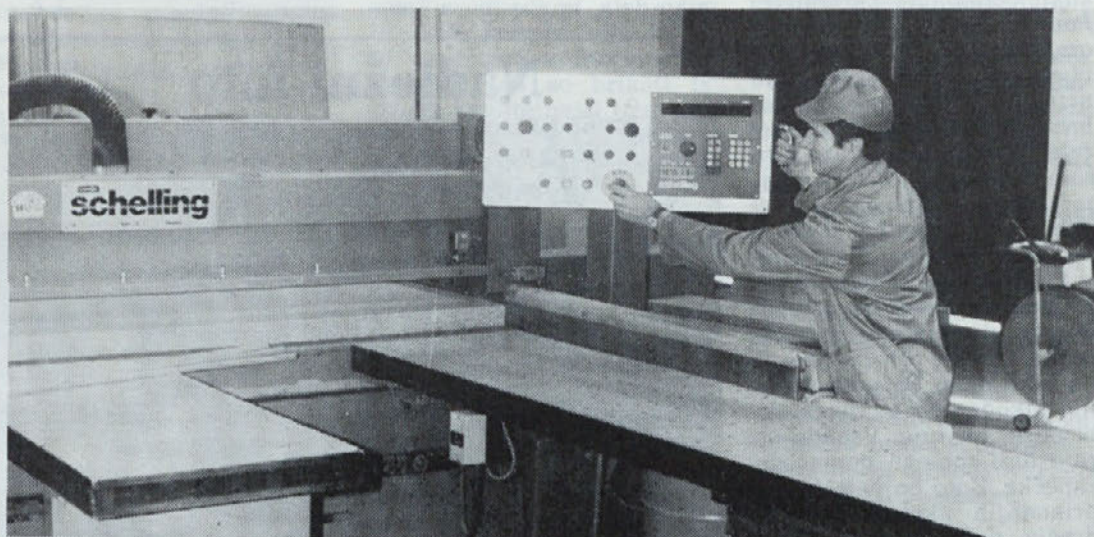
F. ZIHERL

### Od nas odvisno leto 1983

Podali smo se v leto 1983, tretje leto srednjeročnega obdobja in pred nami se že precej jasno kažejo možnosti, obeti in čeri, ki jih prinaša to leto. Proti koncu leta 1982 in na začetku januarja, so od vsepovsod prihajala opozorila, da ne moremo računati na to, da bo poslovno leto 1983 kdo ve kako ugodno. Pričakujemo lahko celo, da bo marsikaj težje, kot je bilo v preteklem letu. Ob upoštevanju gospodarske situacije, kakršna trenutno je in ob upoštevanju predvidenih nadaljnjih usmeritev je jasno, da bo gospodarska situacija v letu 1983 še bolj zaostrena. Zato se bomo morali temu primerno ponašati že ob načrtovanju programa za leto 1983. Na vseh nivojih, naj bo naša težnja usmerjena k intenzivnejšemu in kvalitetnejšemu gospodarjenju.

Kako načrtujemo naš nadaljnji razvoj v Jelovici, konkretno v letu 1983? Kljub težavam, ki so že zdaj prisotne in vidne, vseeno načrtujemo naš program v resolucijskih okvirih. Ta predvideva določeno povečanje proizvodnje, kot naše osnovne dejavnosti pa tudi ostalih aktivnosti, ki iz nje izvirajo. Le na ta način bo naša nadaljna pot razvoja uspešna ter bo nudila kolektivu socialno varnost ter primerni standard. Tudi v letu 1982 Jelovica ni bila brez težav, saj so zaostreni pogoji gospodarjenja imeli močan vpliv na poslovanje na vseh področjih. Kljub temu pa lahko trdimo, da smo dosegli ugoden finančni rezultat. Opaziti je sicer postopno upadanje rasti, kar pa nam mora biti opozorilo načrtovanju programa za leto 1983.

F. ZIHERL



Velika pridobitev za Jelovico, še posebej pa za temeljno organizacijo primarna predelava lesa — senčila Preddvor, je nova žaga za razrez ivernih plošč. Stroj, ki je bil kupljen z devizami, ki jih je Jelovica dobila z dobrim izvozom v preteklem letu bo nedvomno izredno koristen. Po eni strani bo skrajšal postopek razreza, izredno malo bo odpadka, pa tudi skrb za razrez iveric bo poslej skrb le enega delavca. Prav stroji kot je Schelling so pogoj, da bo Jelovica lahko kos visokim zahtevam po produktivnosti, ki jo mora imeti vsakdo, ki želi uspešno izvažati. Jelovica to želi in modernizacija strojev je pri tem še kako pomembna.

# Bo prišlo do izvoza v Alžirijo?

O tem, kako nujen je izvoz za našo državo in seveda tudi za Jelovico ne kaže posebej izgubljeni besed. V Jelovici v zadnjem času vlagamo velike napore, da nam bi uspelo prodreti na vsaj kakšno tuje tržišče in da bi na ta način lahko uresničili veliko načrtov, ki so seveda tesno povezani z izvozom.

Trenutno so razmere takšne. Jelovica izvažata nekaj stavbnega pohištva, vse drugo pa več ali manj stoji. V zadnjem času smo poslali več kot 120 ponudb za prodajo oziroma graditev montažnih objektov, pa naj si bodo to začasni ali stalni, pa je na žalost od tega le malo realiziranega. Že po tem podatku je moč sklepati kako težka je prodaja na tuje, kjer je poleg konkurence še recesija, pa zaščitne carine in podobno.

Pred časom je skupina gospodarstvenikov (predstavnik Intereksporta iz Beograda, 2 predstavnika Slovenijalesa, 2 Gradisa in predstavnik iz Jelovice) obiskala Alžirijo. Kot je znano bo tam Jugoslavija gradila izredno veliko stanovanj in seveda je to priložnost za morebitni izvoz tudi drugih objektov in izdelkov, ki pač ne sodijo v že sklenjene ponudbe.

V razgovorih, ki so bili opravljeni v Alžiriji je bilo moč ugotoviti, da obstoji interes tudi za tovrstni izvoz, kot ga denimo more posredovati Jelovica. Seveda pa je potrebno takoj reči, da direktni izvoz ni mogoč, temveč je lahko uspešen le preko gradbene operative. Pri tem pa je treba reči, da je vrsta izredno težkih pogojev, med katerimi je predvsem carina. Ta je na carinsko osnovo za stavbeno pohištvo kar 65 odstotna, za montažne objekte pa je celo 75,40 %.

Kako bo z izvozom, je kot rečeno, sedaj težko reči. Za izvoz montažnih objektov bo odločitev znana v približno 2 mesecih. V tem času pa bo potrebno marsikaj narediti. Za prvo nastanitev delavcev bo namreč Alžirija kupila Kuvajtske kontejnerje. Ti so izredno ceneni. Po drugi strani pa je treba reči, da je zanimanje za stalne montažne objekte, ki so narejeni na osnovi lesa in iveric, minimalno ali pa ga sploh ni. V Alžiriji imajo veljavo le montažni kontejnerji narejeni iz železa in betona. To je osnovna ugotovitev obiska in Jelovica ter Gradis se bosta zato povezala z francosko firmo, ki sedaj gradi tovrstne

objekte in sicer po ameriški licenci.

Na oprostitve carine Jelovica in Gradis lahko računata le pri ponudbi tovrstnih montažnih kontejnerjev. Zato seveda z vso hitrostjo pripravljamo projekte za njihovo izdelavo in prav kmalu naj bi dobili za njihovo izdelavo vso potrebno tehnično dokumentacijo. Pa kljub temu še vedno ne moremo upati na 100 odstoten uspeh. Alžirsko tržišče je namreč vseeno izredno zahtevno in »težko« kot gospodarstveniki radi rečejo. Lani je denimo bilo tam prodanih vseh objektov le za 2 milijona 400 000 \$.

Prehod iz lesenih na betonske objekte bo brez dvoma predstavljal veliko in zahtevno delo za Jelovico. Potrebna bodo precejšnja sredstva za vpeljavo tehnologije, pa še veliko povezav bo potrebno z ustrežno gradbeno operativno. Kljub temu pa

lahko rečemo, da je obisk v Alžiriji bil koristen kot le kaj, saj nam je dal vpogled v tokove na gradbeniškem področju v prihodnje in na nas je sedaj, da jim čimprej sledimo in se jim prilagodimo. Le na tak način je mogoče graditi dolgoročno izvozno politiko skozi vse dežele Sredozemlja, pa na Bližnjem vzhodu in vse do Malezije. Predvsem pa je treba reči, da bo na vseh teh trgih moč uspeli le, če bo ponudba konkurenčna stalna in kakovostna. Po eni strani lahko pri tem prispevajo veliko delavci sami z svojim dobrim delom, po drugi pa ne bomo mogli uspeli tudi brez ustrezne kreditne politike o kateri pa bodo seveda morali svoje reči tudi najvišji državni organi. Posebej to velja tudi zaradi znanega dejstva, da je Evropa sedaj pripravljena kreditirati svoj izvoz tudi do 80 odstotkov vrednosti in to na najmanj 5 let odplačila. To pa so za nas izredno težki, skoraj nesprejemljivi pogoji, ko imamo kot država sami dovolj lastnih problemov na področju zadolževanja na tujem.

j. č.

## 260 milijonov za naložbe

Upoštevač sredstva, ki nam bodo na razpolago, (lasten in združen denar ter delno krediti) načrtujemo za leto 1983 približno za 26 starih milijard dinarjev naložb. Od kapitalnih investicij se predvideva izgradnja novega nadomestnega objekta za zastekljanje na prostoru Staroga dvora, nakup računalnika, nadaljevanje izgradnje kotlovnice v Predvoru, skladišče na montažnih objektih ter delno povečanje kapacitet trgovske mreže. Precejšen del sredstev bo tudi namenjen za modernizacijo tehnologije in za združevanje in sovlaganje v razvoj proizvodnje žaganega lesa.

## Kadri v Jelovici

*Vsi izvozni projekti Jelovice, ki jih bo nujno potrebno uresničiti so seveda vezani na sposobne strokovne kadre. Če bi sedaj pogledali resnici v oči, potem Jelovica takih kadrov nima kdo ve kako veliko. Ne verjamete? Povejte, kdo zna denimo arabsko, kdo bi bil pripravljen od tistih, ki imajo ustrezno višjo ali visoko izobrazbo iti za dalj časa v dežele arabskega sveta in tam sam delati za boljše prodajo? Če ste odgovorili na ti dve vprašanji potem bi želeli vedeti za vaš odgovor.*

Predvsem je treba reči, da je sedanji sistem nagrajevanja v Jelovici tak, da bi le redko kdo bil pripravljen iti na tako delo. To nagrajevanje nikogar ne motivira, da bi odšel na tuje. Vsakdo se raje drži toplega domačega zapečka. Zato bo potrebno v prihodnjih ukrepih na področju politike delitve dohodka in sredstev za osebne dohodke tem vprašanjem posvetiti veliko večjo pozornost. O tem se je sicer že velikokrat tudi govorilo, pa je vse skupaj ostalo le pri ugotovitvah. Zato je skrajni čas,

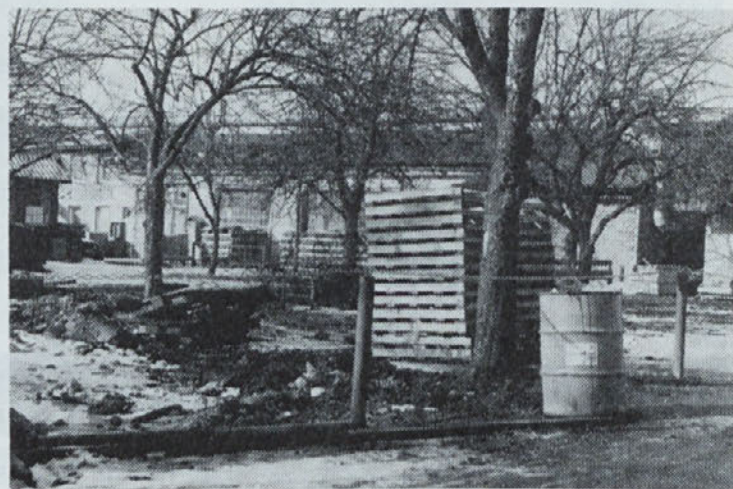
da se preide tudi na dejstva.

S tem urejevanjem pa bo mogoče tudi pridobiti take ustrezne kadre tudi od drugih, ki bodo privabljeni po eni strani z dobrim dohodkom po drugi pa tudi z dinamično dela, ki naj bi ga Jelovica

imela v prihodnosti. Oboje pa mora biti tisto, kar bi takega delavca osrečilo. Torej ne gre pozabiti. Ni le izvoz tisti, ki ga je treba rešiti, rešiti je treba tudi kopico drugih stvari, ki stoje sicer ob strani pa vseeno utegnejo pomembno vplivati na izvozne rezultate.

j. č.

## Nadležni foto



Rešitev problema za vse, ki ne vejo kam s smetmi. Na obratu Stari dvor v Škofji Loki namreč smeti odlagajo nekateri kar na zelenico med obratom oblog in letev ter med upravno stavbo. Kontejner za smeti je 100 metrov stran. Pa zakaj bi delali tiste nepotrebne korake?

# Predelava lesnih ostankov v brikete

Pri predelavi lesa vse od gozda do industrijske proizvodnje, nastajajo odpadki, ki pa jih lahko vse pogosteje nazivamo ostanki, saj nam lahko služijo kot surovina za nadaljnjo predelavo. Najstarejša predelava lesnih ostankov je vsekakor sežiganje za pridobivanje toplotne energije. Vendar se zlasti kvalitetnejši ostanki že razmeroma dolgo uporabljajo tudi za pridobivanje celuloze, ivernih in vlaknenih plošč. Poleg te bolj mehanske kot kemične predelave, pa se lesni ostanki delno uporabljajo tudi v kemični predelavi pri proizvodnji tanina, sladkorja (za živalsko krmo), alkohola, itd., vendar pri nas skoraj zanemarljivo malo.

Lesne odpadke lahko delimo v mnoge skupine, gledano z različnih vidikov. Prva delitev so odpadki gozdarne eksploatacije, odpadki žagarske proizvodnje, izdelave furnirjev in furnirskih plošč ter odpadki finalne industrije (pohištva, stavbarstva). Drugič jih lahko delimo s stališča vsebovane vlage, kar je izredno pomembno. Tretja razvrstitev bi bila na osnovi velikosti odpadkov, posebno kategorijo pa predstavljajo delitev po drevesnih vrstah in po količini skorje.

## BIKETIRANJE

Zaradi energetske krize, ki se je pojavila v prejšnjem desetletju, se je zanimanje za lesne odpadke kot količinsko nezanemarljivi energetski vir, ponovno močno povečalo. Ker pa ti ostanki zavzemajo razmeroma velik volumen, zaradi česar nastopajo precejšnji problemi s transportom in vskladiščenjem, se kaže velika prednost v briketiranju lesnih odpadkov. Briketiranje v splošnem predstavlja vse pomembnejšo predelavo ne le lesnih, temveč tudi drugih najrazličnejših odpadkov (slama, usnje, seno, papir, bombaž, luščine riža, sončnice, orehov in lešnikov, ostanki predelave olja, sladkorja, kave, itd.) Pri lesu pridejo v poštev kosovni odpadki, skoblanci, žaganje in skorja. Volumen lesnih odpadkov se s tem okrog 10-kratno zmanjša, prostorninska taža se poveča na ca. 1,3 t/m<sup>3</sup>, kurilna vrednost briketov pa znaša vsaj 17.000 j/kg (4.000—4.500 kcal/kg). Briketi nastajajo v obliki valjev premera do 10 cm in višine do 30 cm.

Prvi pričetki briketiranja segajo v leto 1918 v Švici, resno pa se je tovrstna predelava pričela po 2. svetovni vojni. Znana proizvajalca naprav sta Hausmann in Spänex, pri nas se prvi pojavljajo šele po letu 1980 (DIK Novi dom Debeljača, privatnik iz Skopja, Železarna Ravne).

Glavne faze v proizvodnji briketov predstavljajo dro-

bljenje, sušenje in stiskanje odpadkov. Če uporabljamo le žaganje, skoblance in ostružke finalne predelave, odpadeta prvi dve operaciji, s tem pa se investicija močno poceni. Dodatno ekonomičnost predstavlja avtomatizacija, zlasti doziranje in vmesni transport odpadkov mora biti izveden avtomatsko. V splošnem velja, da je nabava briketirnih linij upravičena šele ob razpolaganju z vsaj 2.500 t suhih odpadkov letno, torej mora znašati kapaciteta vsaj 500 kg/h, izjema so lahko le same stiskalnice za drobne, suhe odpadke. Briketi, namenjeni za prodajo — 4.000 do 5.000 din/t, tudi za izvoz — 70 \$/t, so praviloma ob izhodu iz briketne naprave avtomatsko embalirani v črevo ali vreče iz natron papirja.

Danes se briketiranje praviloma vrši brez dodajanja veznega sredstva (lepila), zato pa so potrebni pritiski minimalno 600 barov (=60 atmosfer), najboljše brikete (z visoko trajnostjo brez nevarnosti drobljenja) pa proizvajajo s pritiski nad 2.000 barov.

Drugi važni pogoj za briketiranje je ustrezna vlaga lesnih odpadkov in sicer 10—18 %. Interesantno je, da so raziskave v inozemstvu pokazale, da so briketi iz skorje kvalitetnejši (trajnejši) in od briketov iz samega lesa, da je poraba električne energije okrog 30 % manjša, da je optimalna vlaga skorje za brikete 23 % ter, da dajejo le malo več pepela (do 33 %) in v dimu ne nastopa bistveno več bežečih delcev (prah, saje). Prav zadnje pa je doslej vlivalo strah tistim, ki so načrtovali kurjenje z briketi iz skorje in v takih primerih se je v splošnem pojavljala zahteva po predelavi kurišča, oziroma po večjih posegih v kotlovnico.

## MOŽNOST ZA JELOVICO

Briketiranje lesnih ostankov je smiselno predvsem tam, kjer se neenakomerno nabirajo velike količine letih, ki jih je treba še prevržati in vskladiščiti. V Jelovici



Tako izgledajo briketi. Vsi, ki so jih doslej že preizkusili pravijo, da se z njimi da doseči velik prihranek, kar pa je najbolj važno, izredno dobro grejejo.

vskladiščenje in transportiranje sedaj ni problematično, ker odpadke sproti prodamo oziroma pokurimo v lastnih kotlovnica. Ekonomičnosti briketiranja v naši DO tudi ni v prid velika razdrobljenost oziroma dislociranost naših proizvodnih TOZD, čeprav je skupna količina vseh lesnih odpadkov v celotni Jelovici precejšnja (ca. 24.000 m<sup>3</sup> letno). Vendar nas v vse večjo uporabo odpadkov za pridobivanje toplotne energije sili pomanjkanje in visoke cene mazuta oziroma kurilnega olja, zato tudi intenzivno preurejamo kurilnice in nabavljamo kotle z možnostjo kurjenja tudi na lesne odpadke (TOZD 3 v Gorenji vasi, TOZD 2, TOZD 1 v Kranju). Torej se bo uporaba odpadkov za lastne energetske potrebe Jelovice, ki je že doslej znašala ca. 10.000 m<sup>3</sup> letno oz. za 40 % glede na vse odpadke v Jelovici, še bistveno povečala.

Za Jelovico bi bile sprejemljive sledeče variante predelave lesnih odpadkov v brikete:

A. Briketirna stiskalnica v Sovodnju za suhe skoblance in delno žagovino; brikete bi predvsem rabili za kurjenje v novem kotlu v Gorenji vasi.

B. Linija za drobljenje, sušenje in stiskanje lubja v brikete na obratu Preddvornja. Ker je količina lubja razmeroma majhna (pod 2.000 m<sup>3</sup> letno) bi zaradi racionalnosti

lahko vključili še preostale odpadke zlasti primarne predelave. Brikete bi rabili v svoji kotlovnici in delno v novem kotlu v Kranju. Ostaja vprašanje nujnosti predelave kurišča.

C. Za briketirno linijo v TOZD 2 bi uporabili večji del odpadkov, ki jih sedaj prodajamo (lahko bi vključili tudi del odpadkov iz TOZD 4), dodatno bi bilo smiselno nabavljati nekaj tisoč m<sup>3</sup> odpadkov od zunanjih dobaviteljev. Del proizvedenih briketov bi porabili za lastne energetske potrebe, delno bi jih prodajali v ustrezni embalaži.

## EKONOMIČNOST BIKETIRANJA

Cena briketnih naprav je močno odvisna od tega, če vsebujejo drobilne in sušilne naprave ali le briketirno stiskalnico, zato lahko varira v širokem razponu od blizu 200 milijonov do več kot milijarde starih dinarjev. V rentabilnem izračunu pa je nujno upoštevati stroške toplotne in električne energije, ki so v primeru dolgih linij (kapaciteta predelave nad 5.000 t odpadkov letno) precej visoki in je tu zelo zaželen višek toplotnega medija iz obstoječih kotlovnih postrojenj.

Za konec si oglejmo primerjavo dveh konkurentnih goriv — srednje težko kurilno olje in briketi iz lesa in skorje:

cena 1 t kurilnega olja	25.000 din
kalorična vrednost kurilnega olja	9.000 kcal/kg
kalorična vrednost briketov	4.300 kcal/kg
1 t kurilnega olja odgovarja po kalorični vrednosti 2,1 t briketov	5.000 din
cena 1 t briketov	cena 2,1 t briketov
10.500 din	105.000 din
Prihranek pri stroških	14.500 din/t

Ob tej očitni prednosti pa ne smemo pozabiti dejstva, da so briketi (zlasti v primeru embaliranja) najčistejše

gorivo, ki je hkrati najbolj prikladno za rokovanje.

Šeme Jurij

# Brez izvoza ne bo šlo

Največja neznanka letošnjega načrta v Jelovici je prav gotovo prodaja stavbnega pohištva in seveda še posebej montažnih objektov.

Tržne razmere se čedalje bolj zaostrejejo, kupna moč prebivalstva pada, zmanjšuje se tako privatna, kot družbena gradnja, konkurenca postaja vse močnejša in povsod prisotna. Ne smemo pozabiti, da so kapacitete proizvodnje stavbnega pohištva in montažnih objektov tako na slovenskem kot na celotnem jugoslovanskem območju prevelike in prodajal bo lahko le tisti, ki bo kvaliteten, poceni in bo s svojo ustrezno prodajno politiko resnično obvladal trg.

Največji del, oziroma preko 80 % celotne prodaje stavbnega pohištva bo usmerjeno preko lastne trgovske mreže, ki je tudi že v letu 1982 dosegla lepe rezultate. Njihov plan bo znašal preko 150 starih milijard, kar bo zahtevalo veliko prizadevnost delavcev v trgovski mreži. Del prodaje bo usmerjen preko ostale trgovske mreže in gradbene operative. Prav tej bi morali dati več poudarka, kajti ta je bila v preteklih letih zelo prisotna v naši prodaji. Zadnja leta smo jo zanemarili čeprav bi lahko marsikateri izdelek, ki je danes na zalogi, bil prodan skozi tovrstno prodajo. Prodaja tuji trgovski mreži in gradbeni operativi se

predvideva letos v vrednosti okoli 40 starih milijard.

Mnogo težja situacija je na področju prodaje montažnih objektov. Za leto 1983 se predvideva vrednost prodaje preko 60 starih milijard. Del tega bi prodali na domačem trgu, kjer naj bi pomembno vlogo odigrala naša trgovska mreža, del pa je predviden na zunanji trg. Mnogo prizadevanja bo potrebno, če bomo hoteli uresničiti začrtani plan prodaje, kajti padec osebne in investicijske potrošnje zmanjšuje povpraševanje prav po tovrstnih izdelkih, pa tudi po stanovanjskih, večnamenskih objektih in gradbiščnih provizorijih. TOZD je po obsegu drugi največji, koliko lahko izdelata, smo lahko videli v letu 1981, ker je bilo že takrat izdelanega dvakrat toliko, kot smo si zadali v srednjeročnem planu za leto 1985.

## Izvoz

Še zahtevnejše naloge nas čakajo pri izpolnjevanju izvoza. Takšne zahteve pred nas postavlja družba, izvoz je nujen tudi če se hočemo oskrbovati s potrebnim uvoženim materialom in si pridobiti potrebna sredstva za modernizacijo tehnologije. V planu se predvideva tako izvoz stavbnega pohištva kot montažnih objektov. Pomembno vlogo bodo pri izvozu morali odigrati predvsem TOZD 2, TOZD 3, TOZD 4.

F. Z.

## Celotni prihodek in delitev v letu 1983

Za leto 1983 planiramo 581 starih milijard celotnega prihodka, v letu 1982 smo ga dosegli 524, torej povečujemo celotni prihodek za 11 %. Kar je pomembno za delitev osebnih dohodkov predvidevamo, da bomo ustvarili 75 milijard dohodka in ga povečujemo glede na leto 1982 za 7 %. Resolucija nam nakazuje, da bi dohodek moral rasti znatno hitreje, če hočemo

več nameniti za osebne dohodke. Vendar kljub zamrznitvi cen, stroški poslovanja stalno naraščajo, kar nam vse zmanjšuje rezultat. Precejšnja sredstva so namenjena tudi za sklad skupne porabe, za stanovanjsko izgradnjo itd. Koliko bo namenjenih sredstev za osebne dohodke pa je pač odvisno od naših rezultatov.

Z. F.



## Naš gost — Danica Miklavčič

Jelovica postaja vse bolj mlad kolektiv. Ne vem, če je temu res tudi po uradnih papirjih, vendar tak občutek imam. Predvsem zato, ker se vsako leto na novo zaposli izredno veliko mladih, veliko je tistih, ki se šolajo in bodo v Jelovico šele prišli. Za večino teh mladih je značilno, da se kar izredno hitro vživijo v novo okolje in mnogi med njimi dajo Jelovici tudi tisto, kar takorekoč vsi od njih tudi pričakujemo. To pa je več kot samo 8 ur dela. Vse bolj se namreč mladi vključujejo v družbeno politično življenje, pa tudi številne organizacije in sekcije zadnje čase bolj delujejo. Med novimi delavci, ki gredo po tej poti je tudi **Danica Miklavčič**.

Vselej je nasmejana. Ne vem ali je to tisto, kar človek pri njej najprej opazi? Ali pa dejstvo, da rada z vsakim spregovori in tudi po tem je znana, da nikomur ne ostane nič dolžna. Je pač mlado dekle, postavno, in moški ji radi navržejo kakšno pripombo. Nobeden pa ne ostane brez odgovora. Morda je vse to skupaj še izraz več, da je odločna in tudi delovna. Prav zaradi tega je morda tudi postala predsednica konference osnovnih organizacij socialistične mladine v Jelovici.

Po končani ekonomski šoli se je pred dvema letoma zaposlila v Jelovici in sicer kot kontrolorka dokumentacije na temeljni organizaciji maloprodaja stavbnega pohištva. Delo opravlja kot sama trdi, kar se da rada. Je to morda družinska tradicija? Verjetno, saj sta v Jelovici zaposlena tudi oče in mama. Japonci, ki jih imamo vsi za vzgled, pravijo, da je za uspešno delo izredno važna družinska tradicija. Miklavčičevi tega verjetno ne vedo, vendar sami to potrjujejo.

Pri Danici se to še posebej vidi. Kako je lahko tako hitro prišla do tako pomembne funkcije je bilo vprašanje na katerega je sama tudi kaj hitro odgovorila: »Sem pač taka, da rada kaj hitro rečem in pokritiziram ali pa se sploh kje oglasim. Potem pa ni težko dobiti kakšno zadolžitev«. Prav ji je, bi marsikdo dejal, sedaj bo pa lepo delala v mladini, pa še kje. Pa ni tako, saj pravi, da bo povsem rada delala, ker tudi meni, da imamo mladi le veliko stvari za postoriti in če bodo vsi za to, jim dela in družbe ne bo nikoli primanjkovalo. Povsem je tudi prepričana, da bodo uspeli pritegniti k delu širok krog mladih ljudi. Seveda pa bodo morali biti v ospredju predvsem tisti, ki so v vodstvu mladinske organizacije, saj je danes pač v mladini tako, da če nekdo dela mora osebno vabiti k temu še ostale in potem za gotovo ne bo ostal osamljen. Če pa tega ni, potem mladi ostajajo brezvoljni in k nobeni stvari jih ni.

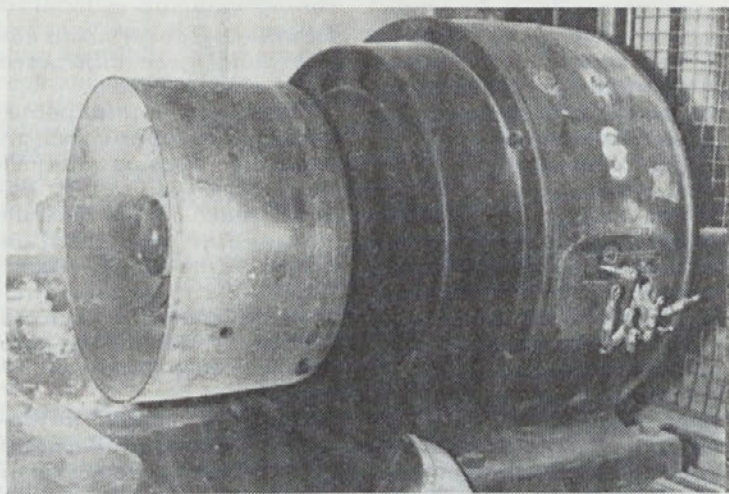
Danica trdi, da prihajajo novi časi za mlade v Jelovici. Tako odločna je pri tej trditvi, da ji je treba verjeti. Je pač že dalj časa aktivna na tem področju in ima že bogate izkušnje. Nenazadnje pa to potrjuje tudi odločitev občinske organizacije zveze socialistične mladine, ki jo je izvolila v predsedstvo občinske konference. Delala bo torej na dveh področjih. Želimo in upajmo da uspešno.

j. čadež



**JELOVICA**

## Mala elektrarna v Preddvoru



Simensov enostavni generator iz leta 1926 zopet daje energijo. Dovolj spodbuden začetek.

## Schelling — velika pridobitev za Preddvor in sploh Jelovico

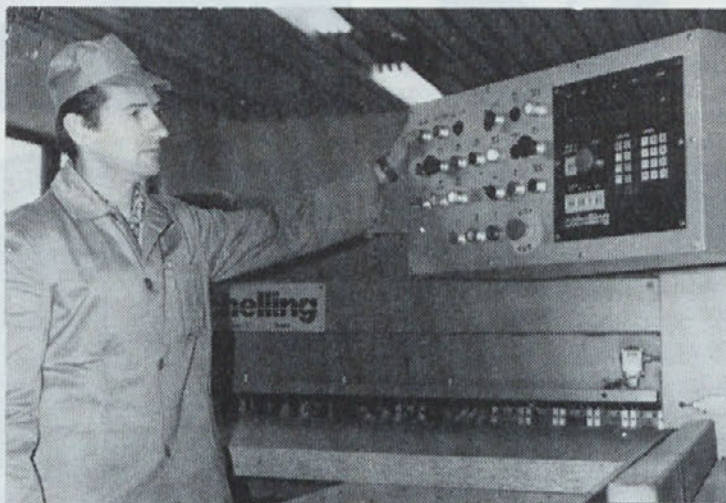
V Jelovici se že dalj časa pojavljajo vprašanja, kako izboljšati oz. poenostaviti in olajšati razžaganje iverice, ki se uporablja za proizvodnjo suhomontažnih podbojev in rolo omaric.

Izvojni uspehi v letu 1981 pa so Jelovici omogočili, da reši to vprašanje s tem, da razžaganje iverice modernizira z nakupom horizontalne formatne krožne žage SCHELLING. Investicija je bila v celoti izvedena v letu 1982. Stroj je postavljen v TOZD-1 v Preddvoru, kjer so največji potrošniki ivernih plošč.

Sedaj pa pogledajmo, kakšne so količine ivernih plošč, ki smo jih doslej razžagovali na običajnih krožnih žagah z ročnim podajanjem, pri čemer je bilo potrebno veliko fizičnega dela delavcev. Za potrebe proizvodnje podbojev v obratu Preddvor predelajo mesečno do 250 m<sup>3</sup> ivernih plošč, v obratu Kranj, kjer izdelujejo rolo omarice predelajo mesečno do 90 m<sup>3</sup> ivernih plošč in v obratu 235 na TOZD-2 pa predelajo mesečno 30 m<sup>3</sup> ivernih plošč. Z nabavo horizontalne formatne krožne žage Schelling pa je možno vse te količine razžagati na enem mestu, kar je hkrati najenostavnejše in tudi najceneje, doslej pa se je razžaganje vršilo na vsakem obratu posebej.

Nekaj osnovnih podatkov o horizontalni formatni krožni žagi Schelling:

Osnovna značilnost horizontalne formatne žage je, da obdelovanec miruje in da potuje agregat z dvema reziloma Ø 400 mm in 200 mm (predrez).



Razrez z novo žago za iverico je povsem avtomatski. Z ustreznim pritiskom na gumb se namreč uravnava tako širina kot tudi dolžina. Razlika, ki lahko nastopi od željenih dimenzij do resničnih pa je le 0,1 mm. S strojem upravlja en sam delavec.

V času energetske krize, ko povsod primanjkuje energije, se tudi v TOZD Primarna predelava — senčila v Preddvoru trudijo, da bi izkoristili vse razpoložljive vire energije.

S pridobitvijo žage sta ostali dve vodni turbini s skupno močjo 100 KW neizkoriščeni. Pred tem sta poganjali dva polnojarmenika manjše moči.

Ker sta ostali turbini neizkoriščeni je bilo treba najti drugačen način uporabe razpoložljivih 100 KW. V prvi fazi je bilo treba usposobiti obstoječi generator za enosmerni tok moči 60 KW. Povezali smo se z Elektroinštitutom »Milan Vidmar« iz Ljubljane, ki nam je opravil meritve in preizkus generatorja, ki je že več let »počival«. Na podlagi njihovih ugotovitev smo se odločili, da bo obstoječi generator

ogreval žago, kar pomeni bistveno izboljšanje delovnih pogojev saj do sedaj še ni možnosti za ogrevanje žage iz kotlovnice.

Čeprav usposobitev generatorja ne pomeni bistvene ga prihranka na energiji, je začrtana pot za nadaljnja prizadevanja. S tesnejšim sodelovanjem z znanstveno-raziskovalnimi inštitucijami je mogoče izkoristiti tudi druge vire razpoložljive energije, ki bodo vsi skupaj predstavljali pomembne prihranke.

Predvsem v Preddvoru še vedno veliko vode odteče neizkoriščene in prepričani smo, da bomo v naslednjih letih uspeli tu zajeti še precej večjo gospodarsko korist kot smo jo tokrat. Prizadevanja na tem področju pa bi se zagotovo izplačala tudi na Sovodnju, kjer teče precej velik potok tik pod tamkajšnjim obratom. Prvi koraki so torej narejeni in upamo, da bo prihodnost prinesla dobre rezultate.

J. Sovinc

S tem dosežemo izredno kvaliteten rez, brez poškodb poliestra oz. folije kar je pri starem načinu razžaganja pogojevalo še dodatno obdelavo robov in s tem nadmero (prihranek). Maksimalna višina reza 80 mm omogoča istočasno razžaganje večjega števila plošč. Nastavitev stroja se vrši elektronsko s tem, da se predhodno na stikalni omarici odtipka željene dimenzije. Toleranca je 0,1 mm. Sestavni del stroja je tudi dvizna miza (nosilnost 3,2 t), ki dviga paket ivernih plošč za višino reza. Stroj lahko opravlja en delavec, pri žaganju večjih obde-

lovancev pa sta potrebna dva.

Celotni potek razžaganja je naslednji:

Viličar pripelje paket ivernih plošč in jih odloži na valjčno progo, po kateri se paket transportira na dvizno mizo, ki dviga paket za višino reza. Avtomatsko dodajalna naprava porine ustrezno število formatov iverice s paketa po valjčni progji čez rezo, po kateri potuje žagni list ob žaganju. Avtomatska dodajalna naprava vsakič porine formate za toliko čez rezo, kolikor je širina oziroma dolžina komadov, ki jih želimo. Odvzemanje obdelovancev je ročno. Obdelovanci se zlagajo na palete, ki jih z viličarjem transportirajo v medfazno skladišče ob novozgrajeni žagalnici.

Horizontalna formatna krožna žaga Schelling je vsakakor velik napredek za celotno DO, saj je s tem strojem odpravljen velik del težkega fizičnega dela, hkrati pa je skrajšan proizvodni čas in izboljšana kvaliteta naših izdelkov.

Ob tem naj omenim še to, da je bil s tem rešen le del problemov v zvezi z predelavo ivernih plošč. V teku je namreč tudi preureditev starega skladišča suhega lesa v skladišče nerazrezanih ivernih plošč, s čimer bo problem okrog skladiščenja in razžaganja ivernih plošč dokončno rešen.

FRANC PREVODNIK

# V HRIBIH JE VSEH 12 MESECEV LEPO

V lanskoletnih glasilih nismo veliko pisali o planincih. Malo smo njihov material odlagali, nekaj pa smo ga dobili šele sedaj. Tako se ga je nabrolo za pravo pravcato »inventuro« njihove aktivnosti. Ker mislimo, da so veliki med vami, ki bi se jim radi pridružili in ker hkrati tudi sodimo, da je to izredno lepa ter seveda koristna dejavnost, našim planincem namenjamo tokrat osrednji prostor v glasilu.

## BERNINA

Planinci Jelovice, organizirani v okviru planinske sekcije, smo si za vrhunec letošnje planinske sezone postavili cilj — povzpeli se še na enega visokega vršaca izven naših meja. Tisti najbolj zagrizeni smo v mislih ta načrt potihoma že dlje časa pripravljali in načrtovali cilj. Odlöčili smo se za nam najbližjega štiritisočaka na meji med Švico in Italijo — Bernino 4049 m.

Zelja, povzpeli se na to visoko goro, je med nami postajala vse večja, še posebej, ko smo v lanskem in letošnjem letu opravili dve uspešni turi izven naših meja ter se s tem tudi potrdili in preizkusili v večnem snegu tujih gora in sicer na Sonnblick-u (3105 m) in Hochalm-spitze (3360 m). Prvotna skromna zelja je prerasla v pravo hrepenenje in tako smo iskali in dočakali priločnost konec avgusta.

Prav malo smo se obotavljali. Najbolj željni novih planinskih doživetij smo takoj stopili v akcijo in organizirali sprva kar lepo družino planincev, iz katere pa se je tik pred odhodom izluščila ekipica 8 najbolj zagranjih. Vsak je hitro izvršil dano organizacijsko dolžnost in tako smo se zarana 27/8-1982 zbrali, pripravljeni pred Jelovico. Hitro smo se prešteli, Jože, Miloš, Zmago, Rajko, Klemen, Janez, Matjaž, Jure in naš šofer malega avtobusa Janez, ki je že dal znak za odhod. Za večino od nas, je bila to prva tako dolga tura in zato tudi določena preizkušnja. Z vso odgovornostjo, vendar v pričakovanju novih doživetij smo se odpravili proti našemu cilju — Bernini.

Bernina, to je mogočno gorstvo na meji, ki meji na Švico in Italijo. Od naših gora se poleg višine razlikuje po večnem snegu. Celotno gorovje je en sam sklop ledenikov, mogočnih granitnih sten, grebenov in vrhov. Poleg najvišjega vrha Bernina — 4049 m, izstopajo iz tega

sklopa še vršaci: Roseg 3937 m, Piz Palü 3905 m, in ponosna Belavista. Divji večni ledeniki in mogočne veličastne gore nad njimi, so za prave planince vedno mikavni cilji. Že Kugy je dejal, trud je bogato poplačan, če ti gora pokloni svoj »božanski nasmeh«.

Na žalost nam planincem Jelovice ta to pot ni bil usojen. Nekaj formalnosti na državni meji na Korenskem sedlu, in že smo bili v Ziljski dolini na Koroškem, kjer smo mimo Špitala zavili proti Lienzu. Kmalu smo prispeli v prijazno tirolsko mestece Sillian, pri katerem smo prestopili mejo in zavili proti južni Tirolski v Italijo. Mimogrede, tu smo srečali ob poti prave »naše« kozolce. Pot nas je vodila mimo znanih smučarsko turističnih središč — Brunecka, Briceña, in dospeli smo v Bolzano. Vožnjo smo nadaljevali precej bolj severno skozi mesto Merano in že proti Švici, proti mejnemu prelazu Taufers (2200 m). Vso pot nas je že spremljalo bolj čemerno vreme in na švicarsko mejo smo pripeljali v megli. Švicarski carinik nas je dokaj nezaupljivo sprejel (neobičajna registracija) in nas po daljšem ogledovanju vendarle spustil čeznjo. S prelaza smo se spustili v mestece Zernez, od tu pa že proti znanemu smučarskemu kraju St. Moritzu. Tega smo kasneje pustili ob strani in nadaljevali vožnjo skozi mesto Pontresino, v samo osrčje našemu končnemu cilju nasproti — Bernini.

V oblačnem vremenu smo srečno dospeli do končne postaje avtokampa z imenom Morterach po istoimenskem ledeniku, ki se nam južneje že kaže v vsej svoji veličini. Žal ga v zgornjem delu pod samo goro zakrivajo preteče se megle in le tu pa tam se prikaže kakšna bolj svetla zaplata v upanju na boljše vreme.

Po kratkem počitku od 10-urne vožnje in po prvih vtisih sklenemo, da se za danes povzpemo do prve koč

pod vznožje gore. Vendar slabo vreme še naprej vztraja. Po prvih korakih začne še rahlo deževati. Že doma, na začetku te planinske »avanture« smo vedeli, da je edino vreme tisto, ki nas lahko zaustavi, kajti samo volja ni dovolj. Kljub temu pa je naša mala skupinica vztrajno nadaljevala pot v upanju, da bo jutri vreme lepše. Upanje nam je dajala megla, ki se je od časa do časa razpihala in ledenik se je pokazal v vsej svoji mogočnosti. Več kilometrska ledena gmota ne daje nič kaj prijaznega vtisa. Zgornji del ledenika se tvori z malih, divje razdrapanih ledenikov, ki padajo prav izpod samih vrhov gore in se stekajo na glavnega. Ledenik je poln pretečih razpok in žlebov. V spodnjem delu pa je ledena gmota bolj umirjena in se končuje v mlečno belih jezercih, ki se zlivajo v potok. Naša skupinica pa se še naprej pogumno vzpenja po robu morene ledenika, polna pričakovanj, istočasno pa v vse večji negotovosti.

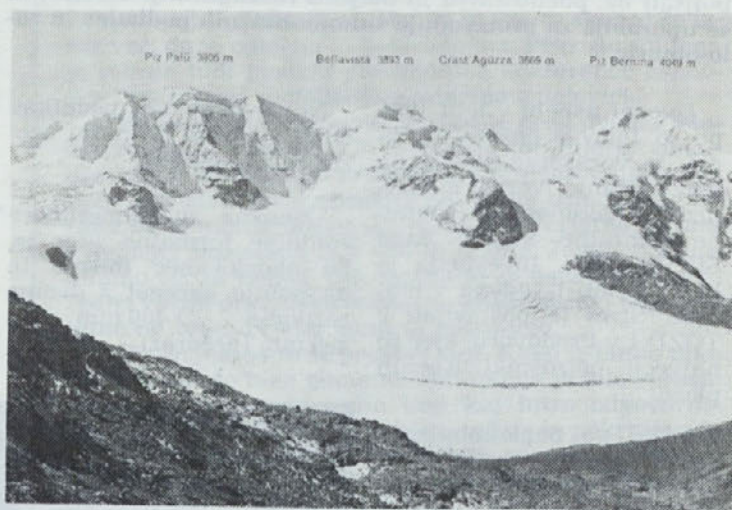
Kakor višje smo, tem bolj se vreme slabša. Po dve in

pol urni hoji dospemo do našega današnjega cilja koč Boval v višini 2498 m.

V koči, ki je nabito polna, si izborimo najprej mesta za prenočišče, nato pa si najdemo še kot v jedilnici. Po govorici sodeč ugotovimo, da nismo edini tujci tukaj in tudi ne edini z istim ciljem. Verjetno pa je tudi tema razgovorov enaka, kakšno bo jutri vreme. Ali nam bo gora poklonila svoj »božanski nasmeh«?

V upanju, vendar na žalost zaman, smo dočakali deževno jutro. Vreme se ni hotelo izboljšati. Nad ledenikom so se še zmeraj vlekle goste megle in zakrivale vsakršni pogled na goro, kot da nam jo nočejo niti pokazati, ampak celo skriti. Le tu pa tam se prikaže spodnji del strmine, tam kjer se začena ledenik, imenovan Isla Pers, kjer se grozeči seraki ledu podirajo in padajo v razpoke in žlebove tako, da je vtis jutro še bolj mrk in grozeč.

Po kratkem posvetu smo si enotni, da v svetu snega, ledu in sten, to pot nimamo kaj iskati. Gora nas noče sprejeti. Če ti ne pokloni na-



Berninagrüpe von der Diavolezza 2978 m ü. M.



Miloš  
Rajko  
Zmago  
Klemen  
Janez  
Matjaž  
Jure  
Šofer

LEPE predstave izpod  
BERNINE vau parjajo.

KOC BIVAL 27.8.82

64250 ŠKOFJA  
LOKA  
JUGOITALIJA

638 Farbiolo und Verlag Schocher, Pontresina Druck Engadin

smeha, je edina pot — odpo-vedati se ji. Našo domnevo samo še potrđita Rajko in Janez, ki se posvetujeta z vodnikom — domačinom, kateri se je baje danes vrnil iz gore, kjer da je že več cm novega snega. Po obotavljanju se odločimo takoj sestopiti z žalostjo v srceih, vendar prepričani, da je to edina trezna presoja, sestopimo po poti proti dolini. Gora nas je to pot zavrnila, ne gora, ampak to prekleto vreme. Kmalu prisopihamo do našega avtobusa. Po kratkem počitku se odločimo, da si ogledamo še bližnje mesto St. Moritz, ki slovi kot pravi smučarski paradiz. Sicer v dežju tega na prvi pogled ni opaziti. Mesto ob jezeru ne kaže sedaj poleti pravega videza. Veliko je novega, ki se prepleta s staro arhitekturo, tako značilno za te kraje. Ne-koč je bilo mestece verjetno simbol teh krajev. Razcvet zimskega turizma pa tudi tu pušča sledove sedanjosti. Po daljšem ogledu pa se zopet natovorimo nazaj v avtobus in se počasi poslavljamo od teh lepih krajev, od tako željenih gora, ki pa nam to pot niso poklonile božanskega nasmeha. Žal nam je tako dolge in vztrajne poti, nestrpnega pričakovanja po novem planinskem doživetju. Še naprej pa ostane neusahljiva želja v vsakem izmed nas in izziv za prihodnost — nasvidenje, kmalu?

GOLOB JURE

## Beg iz vsakdana

Spet je za nami zanimiva planinska tura, polna nepričakovanih zapletov in razpletov.

Začelo se je s tem, da ni bilo naročenega avtobusa in smo morali žrtvovati lastni »super«, če smo hoteli speljati zamišljeno pot. Tako smo ob 6.20 priropotali do Suhadolnikove domačije. Malo pred Jezerskim zaviješ desno v breg, se vzpneš na 900 m nadmorske, pa si tam. V začetku smo bili rahlo podhlajeni, toda po ostrem tempu, ki ga je diktiral Klemenov sedemletni sin Tilen, smo kmalu zakuhali. Na 1791 m visoko Kokrško sedlo, kjer stoji Zoisova kočica, smo prisopihali okrog 8. ure. Tam smo naleteli na hladen spre-

jem, za katerega je poskrbel strupen veter, ki je pometal sneg okrog kočice. Koča je že zaprta, zato smo se umaknili v zimsko sobo. Proti prehladu smo se zaščitili s prozorno tekočino, ki jo je Magda prinesla v steklenici za prvo pomoč. Preizkušeno zdravilo s takojšnjim delovanjem. Čez pol ure smo zakopali v strmino Grintovca. Veter je k sreči pihal samo čez sedlo, malo više pa je sonce v kombinaciji s snežno belino in strmino kar krepko grelo. Grintovec smo obšli, se nekoliko spustili in pred nami se je pojavila množica škrbin, ki sploh niso dajale prijaznega videza. Vso pot so nas z varne razdalje opazovali gamsi in se čudili, kaj hudiča ti bledoličniki šarijo

po njihovem kraljestvu. Po dolgem melišču, ki je bilo delno že prekrito s snegom, smo se vzpeli do vznožja škrbin — zasneženih, ledenih, krušljivih, prekritih z drobnim kamenjem, ki je komaj čakalo, da ga sprožiš tistim pod seboj na glavo. S plezalskimi prijemi smo ob 11. uri dosegli najvišjo od škrbin, ki predstavlja vrh Kokrške kočice (2484 m). Vrh je bil do leta 1976 dosegljiv samo alpinistom. Kasneje so pristop markirali, o poti pa ne moremo govoriti, ker je ni. Za sestop po škrbinah smo si izbrali enostavnejšo varianto z drsanjem po snegu. Vračanje preko Zoisove kočice je precej dolgo, zato smo se odločili in tudi izpeljali svojo smer. Ta je sicer nevarnejša, vendar je toliko krajša, da smo bili ob 14.15 že pri Suhadolniku. Med spuščanjem po veliki strmini, obrasli s travo, je Jure zagledal velikega črnega polža, ki se je še v istem trenutku spremenil v velikega črnega goža. Radoš ga je ob splošni grozi vseh prisotnih za rep potegnil, jaz sem ju pa enkrat pritisnil. Da boste verjeli!

Nazadnje smo se še pozdravili s Suhadolnikovimi ovcami in kravami, nato pa z lastnim bencinom odsmrdeli dol v vsakdanjo turobnost, bogatejši za čudovit jesenski dan med zasneženimi kamniškimi vrhovi.

jmlr



## Zadnje okno za kredarico

Na Kredarici, na naši najvišji gorski postojanki obnavljajo triglavski dom. To visokogorsko zavetišče je opremljeno z okni, katerega so izdelali delavci Gradisa-a, TOZD LIO Škofja Loka, okna pa so zastekli delavci Jelovice, TOZD proizvodnja oken in vrat, obrat termoton.

V lepi sončni soboti 18. 9. 1982 so delavci planinci Gradisa in Jelovice po stari planinski navadi na svojih ramah prinesli še zadnje okno in tako prispevali tudi svoj delež k obnovi triglavskega doma na Kredarici.



**JELOVICA**



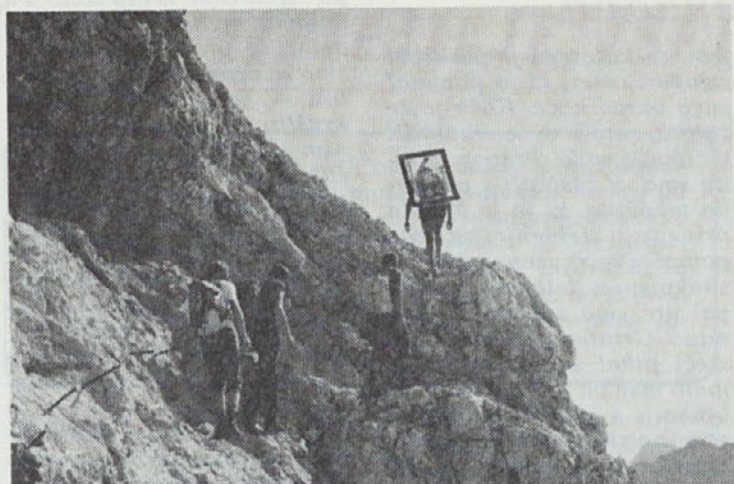
V koloni proti Kredarici



Sonce, strmina, počitek . . .

(Nadaljevanje na 8. strani)

(Nadaljevanje z 7. strani)



Okno v triglavskih strminah



Še nekaj korakov in Martina bo z oknom na cilju



Delavci Gradisa in Jelovice na vrhu Triglava



Nosači ogledujejo tovor



Prvikrat na Triglavu — obvezni krst

## Nakup računalnika

V Jelovici smo začeli graditi svoj računalniško podprt informacijski sistem leta 1964, ko smo skupaj z DO LTH ustanovili računski center z računalnikom IBM. Do leta 1972 je ta računalnik postal premajhen in nadomestili so ga z novim — proizvajalec UNIVAC. Jelovica pa se je raje usmerila v RC Sava v Kranju, kjer je bil tega leta ustanovljen računski center z IBM-ovim računalnikom. Tja smo začeli prenašati že razvite obdelave in organizirali nove. Leta 1979 je prišlo do situacije, da smo obdelavo osebnih dohodkov začeli izvajati v RC Alpetour. Obseg našega dela smo medtem stalno povečevali, sami pa nismo imeli možnosti širjenja opreme za zajemanje podatkov. Skupaj z RC LTH smo najeli sistem za zajemanje podatkov, katerega eno tretjino sedaj tudi koristimo. Vezani smo na opremo za izvajanje avtomatske obdelave podatkov v treh računskih centrih, kar

nam predstavlja precejšnje probleme pri organizaciji hitre obdelave. Pot od nastanka podatka, preko zajemanja, obdelave pa nazaj do uporabnika rezultata je dolga. To pomeni, da je vsak nadaljnji razvoj informacijskega sistema, ki bo kot rezultat prinesel hitrejšo obdelavo podatkov, potrebno zasnovati drugače z drugačno računalniško opremljenostjo. Tako smo ugotovili, da rabimo lasten računalnik.

Z nakupom lastnega računalnika se bosta pojavili dve zahtevi. Prva — vse obdelave, ki jih sedaj izvajamo v večjih računskih centrih, izvajamo doma; in druga izvajamo jih na nekem višjem nivoju, kar pomeni, da z uporabo terminalov skrajšamo poti podatkov. Računati je treba tudi na nadaljno širjenje obdelav na področju proizvodnje in predvsem prodaje, ki je sedaj ne obdelujemo.

Računalniška tehnologija se zelo hitro razvija, kljub



## Kaj pa mi mladi?

Mladi smo v DO Jelovica organizirani v sedem osnovnih organizacij ZSMS, v katere je formalno vključenih 307 mladih, kar predstavlja 25 % vseh zaposlenih v DO.

Volilno programske konference se je udeležilo 77 mladincev. Na konferenci smo pregledali naše delo v preteklem obdobju, pripravili program dela za naprej, izvolili novo vodstvo koordinacijske konference, ki povezuje delo vseh osnovnih organizacij, po OO pa smo formirali predsedstva. Podelili smo priznanja za delo v mladinski organizaciji nekaterim aktivnim mladincem.

Če pogledamo naše delo v preteklem obdobju, lahko

ugotovimo, da nas še vedno mučijo organizacijske težave, saj se kar ne moremo pvezati, tako da so opazne precejšnje razlike v aktivnosti po posameznih OO. Program, ki smo si ga zastavili pred letom dni, smo v glavnem izvedli, ostale pa so tudi stvari, katere bomo poskušali uresničiti v letošnjem letu. Aktivno smo se vključili v spomladanske volitve in tako imamo v delegatskem sistemu zastopan dokaj velik procent mladih. Seveda pa se moramo v delo aktivno vključevati in ne smemo biti le molčeči delegati. V delovno brigado so iz naše DO odšli štirje mladinci in ena mladinka. Žal pa je bil pre-



Ekipe Jelovica za »Igre brez meja Gorenjske«

temu pa lahko rečemo, da so računalniki še vedno precej dragi stroji. Upravičeno lahko rečem, da kupujemo računalnik, ki ga bomo imeli vsaj 8–10 let. Zato smo pri določanju potrebne velikosti najprej ugotavljali, kakšen mora biti računalnik, ki bo zadovoljeval naše potrebe vsa ta leta, pri dinamiki dobave pa smo upoštevali, da takega računalnika v samem začetku ne moremo polno zaposliti. Najprej bomo kupili tisti del računalniške opreme, ki bo omogočala izvajanje računalniških obdelav, ki jih že sedaj imamo, imeti pa mora možnost nadaljnje širitve, ko bo oprema prve faze postala premajhna.

Glede na omejene možnosti nabave računalnikov pri tujih proizvajalcih (IBM) smo iskali ponudbe pri dveh domačih proizvajalcih tovrstne opreme in sicer pri ISKRA DELTA iz Ljubljane in EI iz Niša. Po pregledu po-

nudb smo ugotovili, da je za nas ugodnejši ponudnik ISKRA DELTA. V prvi fazi pa bomo kupili računalnik DELTA-4781 z glavnimi sestavnimi deli:

- centralna enota s 1026 KBytes spomina
- 3 diskovne enote s skupno kapaciteto 480 MBytes
- 1 magnetno tračna enota
- 1 vrstični tiskalnik z zmogljivostjo 600 vrst/min
- 4 video terminali
- sistemsko programska oprema, ki omogoča delovanje sistema.

Proizvajalec garantira dobavni rok enega leta, kar pomeni, konec leta 1983 ali začetek leta 1984. Vemo pa, da je proizvajalec odvisen od uvoza sestavnih delov, ki jih v ta računalnik vgrajuje in več ko bo zastojev pri uvozu, za toliko se bo podaljševal tudi dobavni rok.

Lojze Kržišnik

majhen odziv mladih iz usmerjenega izobraževanja, saj bi le-ti lahko počitniško prakso preživeli tudi v brigadi in ne le v DO. Na športnem področju smo se vključevali v tekmovanja, ki jih je prirejela občinska konferenca. V sodelovanju z lesno šolo smo za naše štipendiste pripravili delovno akcijo letvičenja, hkrati pa smo jih tudi seznanili z delovno organizacijo in delovanjem mladinske organizacije pri nas. V juniju smo organizirali izlet na Dolenjsko, v oktobru pa na Pokljuko. Kot zastopniki škofjeloške občine smo se udeležili Iger brez meja Gorenjske v Kranju in se uvrstili na drugo mesto. Opravili smo tudi več delovnih akcij na Pokljuki.

V obdobju, ki je pred nami imamo dovolj dela. Bolj zavzeto moramo sodelovati v samoupravnih organih, tako da ne bomo samo molčeči sodelavci. Zavzemati se moramo za dolgoročno kadrovsko politiko, predvsem tako, da bodo naši štipendisti tudi dobili zaposlitev pri nas. Še nadalje je treba povečati medsebojno sodelovanje osnovnih organizacij in spoznavanj preko delovnih akcij, družabnih srečanj, športnih tekmovanj. Sodelovati moramo z lesno šolo in povezati naše štipendiste tako, da se z delovno organizacijo in delom mladinske organizacije seznanijo že pred sklenitvijo delovnega razmerja. Pri mladinskem prostovoljnem delu bomo morali poleg brigadi, posvetiti pozornost tudi raznim oblikam dela znotraj DO (letvičenje, delovne akcije na Pokljuki). Tesneje moramo sodelovati z občinsko konferenco ZSMS in se vključevati v njihove akcije. Obdržali bomo stike z mladimi, ki so na sluzenju vojnega roka in jim pošiljali Jelovško glasilo.

Po OO smo sedaj formirali predsedstva, tako da bodo predsedniki lažje organizirali delo v svoji OO. Prav tako smo ustanovili komisije za kulturo, šport in brigado, ki naj bi poživile dejavnost na posameznih področjih.

**Nova predsedstva po OO so:**

**Preddvor:** Lojze Seljak — predsednik, Stane Pfajfar, Franc Tičar

**Kranj:** Janko Oblak — predsednik, Bogdan Mrak, Bojan Cergolj

**Sovodnj:** Igor Eržen — predsednik, Simon Homec

**Gorenja vas:** Iztok Debeljak — predsednik, Bojan Bizjan, Silva Kavčič, Milena Štremfelj

**TOZD 2:** Peter Modic — predsednik, Milena Perko, Franc Ahčin, Dragica Stanojevič, Franc Štremfelj, Franc Kržišnik, Jože Justin, Milena Pintar, Drago Klemenčič

**3 TOZD 4:** Dejan Vučko — predsednik, Gorazd Mravlja

**DSSS, TOZD 5, TOZD 6:** Miran Jamnik — predsednik, Meri Hafner, Jelena Kular

**Koordinacijska konferenca:** Danica MIKLAVČIČ — predsednica, Tilka BEŽEK — sekretarka, Marija BOŽNAR — blagajničarka, predsedniki po OO — člani

**Komisije:**

**šport:** Franc Ahčin, Lado Šušterčič, Lojze Seljak, Rudolf Frelih, Marjan Mlačak

**kultura:** Niko Potrebuješ, Jože Erban, Danica Jenko, Milena Pintar

**brigada:** Zoran Tegelj, Bojan Ganter, Tone Čuda, Jože Justin, Barbara Omerzelj, Duško Karanovič

Na volilno programski konferenci so prejeli knjige kot priznanje za uspešno delo v mladinski organizaciji naslednji mladinci: Igor Eržen, Niko Potrebuješ, Pavla Jogič, Jana Debeljak, Andrej Kunstelj, Zdravko Zajc, Mirjan Bodlaj, Nuša Vilfan, Dragica Stanojevič, Gorazd Krajnik.

Danica Miklavčič

## Jelovica igra uspešno

Občinska zimska nogometna liga v malem nogometu v organizaciji ZTKO je tik pred končnimi obračuni. Ekipe Jelovice uspešno nastopa med 33 sodelujočimi moštvi iz celotne škofjelo-

ške občine. V dosedanjih dvobojih je 5-krat zmagala, poražena je bila le od favorita »Pizzerije«.

V finalnem delu se bodo naši fantje pomerili za drugo mesto z ekipo Alpine.

Za ekipo z polno mero angažiranosti nastopajo:

Pogačnik Sašo, Đorđević Bo-ro, Joso Marjan, Atlisa Milan, Manasilov Duško, Stevanovič Zlatko, Jončič Drago.

Ahčin Franci

**JELOVICA**

## Kako do pravice o ocenjevanju z delom pridobljene delovne zmožnosti?

*S sprejemom pravilnika o delovnih razmerjih in pravilnika o izobraževanju smo delavcem, ki so dopolnili 45 let starosti in imajo najmanj 20 let delovne dobe, podrobneje opredelili način uveljavljanja pravice o ocenjevanju z delom pridobljene delovne zmožnosti.*

*Kako naj delavec uveljavlja to pravico bomo v naslednjem sestavku podrobneje razložili.*

Delavci, ki izpolnjujejo pogoje starosti in delovne dobe navedene že v prvem odstavku lahko vložijo zahtevek za oceno z delom pridobljene delovne zmožnosti in sicer tako, da s prošnjo na odobro za delovna razmerja v TOZD ali DSSS, kjer pač dela, zahteva preverjanje z delom pridobljene zmožnosti.

Prošnja mora vsebovati tudi:

- podatke o dosedanjih uspešnosti na delih in nalogah, ki jih je dosedaj opravljal (premetitve, napredovanja, področja dela, ki jih obvlada),

- podatke o problemih pri delu, ki jih je reševal samoiniciativno in samostojno,
- podatke o inovacijah, koristnih predlogih, ki jih je predlagal ali opravil pri delu,
- druge podatke, s katerimi opravičujejo svoj zahtev.

Odbor za delovna razmer-

ja bo nato ocenil ali je zahtev delavca upravičen ter tudi imenuje tričlansko komisijo, ki bo ocenila njegove z delom pridobljene delovne zmožnosti. Komisija ima predsednika iz vrst strokovnjakov DO, ki poznajo področje dela delavca. Poleg predsednika ima komisija še dva člana od katerih mora biti eden predstavnik strokovne institucije, ki usposablja kadre, ki ustrezajo delu, ki ga delavec opravlja. Komisija preveri delavčevo praktično in teoretično znanje.

Vsako ocenjevanje ima dva dela:

Splošni del, ki vsebuje tudi vprašanje iz samoupravljanja in strokovni del, ki vsebuje izdelavo nekega izdelka ali opravljanje določenih del v tehnološkem procesu ter zagovor izdelka ali dela z vzporedno razlago, ki vsebuje tudi elemente var-

stva pri delu, požarne varnosti itd.

S tem obvestilom želimo delavce opozoriti na postopek pri uveljavljanju njihove pravice ter smo v zvezi tega tudi vodstva TOZD pisмено obvestili naj vsem pri tem pomagajo, sicer pa smo vodstvom TOZD posredovali

tudi spiske vseh tistih delavcev, ki izpolnjujejo pogoje za uveljavljanje ocenjevanja z delom pridobljene delovne zmožnosti.

Kakršnekoli informacije v zvezi te pravice pa nudimo zainteresentom tudi v kadrovski službi.

D. Črnjač

## Iz dela samoupravnih organov

V letošnjem letu so imele TOZD in DSSS v Jelovici seje delavskih svetov že dvakrat.

V januarju so delegati pri pregledu rezultatov poslovanja za november ugotovili, da se je bistveno izboljšala prodaja. Delno tudi zaradi popusta v poslovalnicah. Na področju izpolnjevanja plana je bilo stanje enako kot prejšnji mesec, TOZD Primarna predelava lesa — senčila in TOZD Proizvodnja Oken Jelobor sta ga prekoračila, TOZD Proizvodnja oken in vrat in TOZD Gradnja montažnih objektov pa ga ista dosegla. Zlasti problematičen je TOZD Gradnja montažnih objektov, ker dela primanjkuje.

Pomembna točka dnevnega reda je bila nakup računalnika ISKRA DELTA. Delegati so odobrili njegov nakup, s tem da vse TOZD združijo sredstva po dogovorjenem ključu.

Na sejah delavskih svetov je bilo precej razprav okoli delovnega časa. TOZD Proizvodnja oken in vrat, TOZD Primarna predelava lesa — senčila ter TOZD Proizvodnja oken Jelobor so ohranile dosedanje delovni časi. V TOZD Gradnja montažnih objektov delavci v proizvodnji in skladiščno-transportni službi delajo po starem, ostali delavci pa so uvedli gibljiv delovni čas. Gibljiv delovni čas so uvedli delavci v DSSS in v TOZD Trgovina, pri čemer so v TOZD Trgovina tudi prešli na proste sobote in 2 uri daljše delo ob torkih.

Obraavnana in potrjena je bila povečana amortizacija nad predpisano stopnjo za leto 1982, določen blagajniški maksimum za leto 1983 in potrjen predlog koledarja izplačil OD za leto 1983.

Obraavnana so bila tudi namo domestila iz naslova inovativne dejavnosti.

Potrjeni so bili evidentirani kandidati za opravljanje posameznih funkcij v organih in telesih Splošnega združenja lesarstva Slovenije. Obravnava sprejet je bil statut Splošnega združenja lesarstva Slovenije in imenovan delegat in namestnik v skupščino tega združenja.

To so v glavnem vse točke dnevnega reda, ki so jih obravnavali delegati delavskih svetov

v januarju. V dneh od 7. do 9. februarja 1983 pa so delegati vseh delavskih svetov spet obravnavali analizo poslovanja za mesec december. Rezultati so podobni kot prejšnji mesec.

Daljše razprave so potekale o elaboratu o popisu sredstev in njihovih virov za leto 1982.

Delavci TOZD so obravnavali in sprejeli Samoupravni sporazum o združevanju dela in sredstev zaradi skupnega poslovanja s Slovenijalesom in z Gramat, veletrgovina, uvoz — izvoz, inozemna zastupstva i konsignacija ter Samoupravni sporazum o osnovah skupnega plana z Gramat.

V javno obravnavo so bila dana merila ovrednotenja pogojev dela in del in nalog s povečano stopnjo nevarnosti in zdravju škodljivosti, na katerih pripada delavcem dodatni dopust.

Na delavskem svetu TOZD Proizvodnja oken in vrat in TOZD Gradnja montažnih objektov so sklenili, da se uvede evidentiranje prihoda na delo in odhoda z dela tudi za ostale delavce TOZD, torej za tiste, ki nimajo gibljivega delovnega časa.

**V času od 18. do 24. januarja so potekali tudi ZBORI DELOVNIH LJUDI TOZD in DSSS.**

Na zborih delavcev je bil obravnavan in sprejet Pravilnik o delovnih razmerjih TOZD oz. DSSS.

Prav tako je bil sprejet Pravilnik o izobraževanju na vseh zborih TOZD oz. DSSS razen v TOZD Gradnja montažnih objektov, kjer bo obravnavan še na prvem naslednjem zboru delavcev — monterjev.

**Tudi Samoupravni sporazum o zaposlovanju je bil sprejet.**

Samoupravni sporazum o celovitem urejanju potniškega prometa v občini pa je bil sprejet le v nekaterih TOZD, in sicer v TOZD Primarna predelava lesa — senčila, TOZD Proizvodnja oken in vrat, TOZD Proizvodnja oken Jelobor, ni pa bil sprejet v TOZD Gradnja montažnih objektov, v TOZD Trgovina in v TOZD Maloprodaja in ne v DSSS. V vseh TOZD pa je sama obravnava pokazala na številne probleme prevoza na delo in iz dela in tudi Alpetouru je bilo namenjeno precej kritike.

Bernik Brigita

## Kadrovske novice

### Zaposlili so se

#### V obratu oken in vrat:

Osredkar Mitja, mizar; Petkovšek Srečko, obdelovalec lesa; Dolenc Iztok, obdelovalec lesa; Bradeško Andrej, obdelovalec lesa; Lešnjak Mojca, obdelovalec lesa; Velikanja Jasmina, obdelovalec lesa; Čarman Izidor, obdelovalec lesa; Grobolšek Andrej, obdelovalec lesa; Mlakar Janez, obdelovalec lesa.

#### V obratu Kranj:

Zupan Branimir, obdelovalec lesa; Malovrh Peter, obdelovalec lesa in Medvešček Franci, obdelovalec lesa.

#### V obratu prirezovalnica:

Krelj Tomaž, obdelovalec lesa.

Vsi obdelovalci lesa so bili naši študenti in so prvi, ki so končali usmerjeno izobraževanje, razporejeni pa so kot pripravni-

ki, njihovo pripravništvo pa bo trajalo tri mesece.

### Z delom pa so prenehali

**V TOZD Primarna predelava lesa - senčila:**

Lukič Dragan, Šavs Peter, Martin Ruža in Kurnik Franc.

**V TOZD Proizvodnja oken in vrat:**

Benedik Bojan, Peternelj Andrej, Štirin Mirko, Pakar Pavla, Nikolov Slavejko, Zejnic Emira, Kanc Albina.

**V TOZD Maloprodaja:**

Mitrovič Ratibor

**V delovni skupnosti skupnih služb:**

Šifrar Jožica

## Še bomo peli

Po desetletnem delu okteta Jelovica v letu 1980 je prišlo do vidnih sprememb v sestavi. Peti sta prenehala oba prva tenorista. Izguba cele glasovne skupine je bil udarec od kakršnega se malokateri pevski aktiv še opomore. Našemu oktetu je to uspelo potem, ko smo dobili v svojo sredo nove glasove. Zborovodja T. Tozon je obetal novemu oktetu uspešno kulturno dejavnost.

Določeno je bilo, da študiramo predvsem nove skladbe, obnavljali pa bi le pesmi, ki so zagotavljale nepretrganost v produkciji. Prvi javni nastop obnovljenega okteta je bil na reviji zborov Škofje Loke v Gorenji vasi. Petje je zadovoljilo zborovske poznavalce, torej je bil oktet Jelovica spet na pravi poti.

Potem je imel oktet Jelovica v treh letih okrog osemdeset raznih nastopov po Sloveniji in drugod. Koncertirali smo npr. v Ruti na Tolminskem, v Kanalu na Goriškem, v Portorožu na zborovanju stomatologov Jugoslavije, v slovenskem Števerjanu v Italiji, v Radencih, na otoku Visu v Komiži in dvakrat v Omišu v okviru festivala dalmatinskih klap. Krajši nastopi so bili za slovenske izseljence v Ljubljani, na Zihertovih dnevih v Škofji Loki, ob podelitvi Severjevih nagrad v Škofji Loki, potem na predstavitev najboljših slovenskih športnikov, zapeli smo borcev Škofje Loke ob 40-letnici vstaje in na vseh slovesnostih doma v Jelovici. V Domžale smo šli z našo pesmijo na jubilej okteta bratov Pirnat — 25. letnico, podoben nastop smo imeli tudi ob 20-letnici Šentjernejskega okteta. Lep dogodek je bila proslavitev življenjskega in umetniškega jubileja akad. kiparja, Ločana Toneta Logondra, ki smo ga pozdravili z našo pesmijo. Nastopili smo še ob 30-letnici zdravstvenega doma v Škofji Loki, ob 50-letnici turističnega društva Preddvor in v Ljubljani ob 25-letnici ČZP Komunist. S proletarskimi pesmimi smo nastopili na sindikalnih kongresnih dnevih v Škofji Loki. Slovensko revolucionarno in partizansko pesem pa smo ponesli v Stolice v Srbijo na zvezno proslavo ob 40-letnici dogovorov in sklepov o ureditvi nove Jugoslavije. V Ljubljani pa je naš oktet nastopil ob dnevu samoupravljalcev na skupščini SRS. Sezono 1982 smo zaključili s celovečernim koncertom pretežno novega repertoarja v Škofji Loki, katerega je loška publika toplo sprejela. Koncertirali smo še v nepozabnem ambientu baročnega dvorca v Goričanah pred izjemno hvaležno publiko v okviru Glumaških večerov kulturnikov iz Medvod. Oktet Jelovica se je vedno udeleževal srečanj lesarskih oktetov Slovenije in srečanj slovenskih oktetov v Šentjerneju. Za delo in uspehe v trinajstletnem obdobju je oktet Jelovica dobil od repu-

blike zlato Galusovo plaketo, kakršno je doslej dobil le svetovno znani Slovenski oktet.

V začetku sem omenil kadrovske spremembe pri oktetu. Če zanemarimo razvojno dobo okteta, potem lahko rečemo, da je prvo menjavo doživel ansambel šele po šestih letih dela leta 1975. Tedaj je nehal sodelovati basist Srečko Peklaj. Po devetih letih dela je odstopil baritonist Ivan Breznik. Zaradi njegove delavnosti in organizacijske vloge smo težko sprejeli njegov nepreklicni odstop. Leta 1980 pa sta prenehala prepevati kar oba prva tenorista — Zdravko Ogris in Avgust Jamnik, oba delavna in prizadevna pevska tovariša. Namesto omenjenih pevcev so k oktetu Jelovici pristopili leta 1975 Simon Križaj, leta 1979 Ciril Pleško, leta 1980 pa Gregor Šolar in Franci Sluga.

Odhodi pevcev so nam povzročali obilo težav tako v organizacijskem kot v umetniškem pogledu. Jelovičani smo bili pred tremi leti zato skoraj pred razsulom. Obnovili smo tedaj organe upravljanja, pevovodja T. Tozon pa je pripravil nov program dela, prilagojen novim in drugačnim umetniškim možnostim novega sestava. Nov repertoar so narekovala drugačne specifične karakteristike novih pevskih glasov. Zaradi odhodov pevcev je postal stari repertoar nepomemben, minulo delo vseh, ki so v oktetu še ostali je bilo takorekoč brez vrednosti. Prisiljeni smo bili na neke vrste kulturni molk. Kontinuiteta dela in snovanja je ostala, stik z javnostjo je bil pa za dolgo dobo prekinjen. Zaradi takšnih posledic so odstopi resnično boleči. In zakaj pri Jelovici odhodi pevcev? To vprašanje je bilo nam preostalim pevcem velikokrat zastavljeno s strani javnosti. No, petje je predvsem amaterska dejavnost. Jasno je, da nihče ni doživljenjsko vezan na nek aktiv za vsako ceno. Človeško življenje je sinteza iskanj, hotenj, občutij. Pri ljubiteljskih petja oziroma pevcih je petje ne glede na uspehe konec koncev le postranska stvar. Ljudje zaradi naveličnosti, nerazumevanja, nevsklajevanja hotenj, razočaranj, neizpolnenih ambicij, slabih odnosov, prezaposlenosti, obrekovanj in pomembnih nalog in odgovornosti zapuščajo in menjajo službe, bivališča. In zakaj potem ne bi zapuščali dejavnosti kot je npr. prepevanje v nekem oktetu. Ne rečem, da je bil oktet Jelovica kolektiv, v katerem so se bohotile vse takšne slabosti, nasprotno, uspešna dejavnost je dokaz, da je bil kolektiv sorazmerno homogen. Res, da je prihajalo do nespornostov v raznih oblikah, bodisi v organiziranosti, odnosom do petja, v medsebojnih odnosih, pri vodenju, izvajanju dejavnosti in drugje. Običajno smo uspeli prebresti ovire, v nekaterih slu-



**Tercet Jelovica? Ne. Oktet še naprej poje. Med tistimi, ki so ostali v stari zasedbi je tudi Franc Jenko, avtor našega članka in pa umetniški vodja Tomaž Tozon.**

čajih se je pa zadeva pač končala na način z neprijetnimi posledicami oziroma odstopom. Toda v katerem zboru, v katerem amaterskem aktivu v kulturi ali pa športu ne prihaja do takih menjav tako v vodstvu kot pri operativi? Takšni so tudi tokovi življenja, zato bomo pač

gledali na omenjene pojave tako v preteklosti kot v bodoče verjetno vsi bolj prizanesljivo, čeprav je neizpodbitno, da odstopi najbolj bremenijo le tiste, ki sotajajo še naprej vpreženi v voz moči zborovskega zvoka.

Franc Jenko

## Morda ne veste?

Med ukrepe za stabilizacijo našega gospodarstva sodijo tudi spremembe obrestnih mer. Ker morda vsi ne veste za kakšne gre, vam na kratko predstavljamo najpomembnejše.

Predvsem so se povečale obrestne mere za vezane hranilne vloge. Banke z njimi namreč želijo doseči, da bodo imeli občani večji interes za varčevanje in pošteno povedano, sedanje obrestne mere so takšne, da se resni-

čno že splača hraniti. Gre namreč za to, da so že tako velike, da v precejšnji meri pokrijejo inflacijo in tako ne izgubljate na vrednosti denarja, ki ga varčujete. Povečale so se tudi devizne obresti na hranilne vloge, vendar manj kot za dinarske, kar je seveda razumljivo, saj banke morajo obresti plačevati v devizah in vrednostno vzeto so zagotovo te obresti enake dinarskim. Poglejmo kakšne so te obresti:

vezana vloga nad	dinarske obresti	devizne obresti
12 mesecev	18 %	9 %
24 mesecev	23 %	11 %
36 mesecev	28 %	12,5 %

Kolikšne obresti so to lahko prikažemo s primerom. Če bi imel nekdo denimo 50 starih milijonov dinarjev vezanih na več kot 3 leta potem bi lahko vsak mesec dobil 14.000 dinrjev oziroma milijon 400.000 starih dinarjev obresti. Toliko pa je denimo osebni dohodek precejšnjega števila delavcev. Če ste morda med tistimi, ki vam je kljub dražjemu življenju uspelo pri-

hraniti kaj več denarja potem ne gre prezreti teh najnovejših hranilnih pogojev.

**Pa še nekaj.** Podražile pa so se obresti za posojila. Ker so precej različne za različna posojila vam o njih ne moremo govoriti posebej. Velja pa paziti pri najemanju posojil. 25 % obresti pomenijo med drugim, da boste v 4 letih vrnilo ravno enkrat toliko kot ste dobil.

# Problematika preizkušanja zrakotesnosti vgrajenih oken in balkonskih vrat v odnosu na pravilnik o dopustnih toplotnih izgubah zgradb

Kranj

P GORENJSKA

revije

JELOVICA 1983

070 489(497 4 Skofja Loka)



191101609

COBISS o

Po letu 1981 se v Sloveniji pogosto izvaja preizkušanje zrakotesnosti že vgrajenih oken na posameznih stanovanjskih objektih družbenega sektorja. Testiranje vrši ZRMK Ljubljana, o rezultatih pa pisмено obvešča tudi proizvajalce preizkušnega vgrajenega stavbnega pohištva. Nikakor ne dvomimo v pravilnost oz. kvaliteto postopka preizkušanja zrakotesnosti, saj lahko računске rezultate meritev približno ocenimo tudi okularno ob dimljenju, ki ga ZRMK redno izvede ob koncu testiranja.

Sporno oz. odprto pa ostaja vprašanje številčnega izražanja rezultata zračnega tesnenja v primerih, ko preizkušamo tesnost oken vgrajenih skupaj z rolo omaricami. O tovrstnem testiranju in metodiki ne govori noben standard in pravilnik, niti ni možno predpisanih obstoječih metod testiranja enostavno aplicirati na okna opremljena z rolo omaricami.

Pravilnik o dopustnih toplotnih izgubah zgradb sicer predpisuje, da morajo imeti stiki med polnilom (okna, vrata) odprtine in gradbeno konstrukcijo enako tesnost, kot jo ima gradbena konstrukcija. Iz citiranega ni mogo-

če trditi, da velja isto za rolo omarice, čeprav je verjetno tudi rolo omarica polnilo odprtine. Drugo pa je vprašanje popolne tesnosti samih rolo omaric; trdimo lahko, da praktično vsaka rolo omarica prepušča nekaj zraka, če ne pri pokrovu pa pri izhodu traku iz rolo omarice.

Na osnovi gornjega sledi, da bi morali v primerih vgradnje oken skupaj z rolo omaricami dopustiti večjo specifično propustnost zraka. Ker je ta vrednost pri oknih definirana z  $2,0 \text{ m}^3/\text{h m}$  pri  $10 \text{ Pa}$  (JUS D. E8. 193), bi bilo logično tudi pri rolo omaricah analogno upoštevati na vsak tekoči meter pripre med omarico in njenim pokrovom  $2,0 \text{ m}^3/\text{h}$ , kar ni preveč, če vemo, da s tem še ni rešeno vprašanje prepuščanja zraka skozi rozeto ob izhodu traku, lahko pa smatramo, da je ta propustnost upoštevana v teh dveh  $\text{m}^3$  zraka pri roletnem pokrovu.

Predlagam spremembo standarda v tem smislu, da v JUS D. E8. 193 dodamo točko 4.5, ki se glasi:

Za sestave oken z rolo omaricami veljajo dovoljene maksimalne vrednosti specifične zračne propustnosti iz tabele 1 oz. diagrama, vendar je ob iz-

računu tekočih metrov k skupni dolžini okenskih pripir med krilom in okvirjem potrebno prišteti skupno dolžino pripir med rolo omarico in njenim pokrovom.

Hkrati predlagam postopek za ustrezno spremembo Pravilnika o dopustnih toplotnih izgubah zgradb. Tu bi bil umesten sledeč dodatek 5. členu:

Zračna prepustnost oken opremljenih z rolo omaricami se izračuna enako kot zračna prepustnost oken, v skupnem izračunu pripir pa je treba dodatno upoštevati pripire med rolo omarico in njenim pokrovom.

V 3. členu je v 3. odstavku k naštetima polniloma v oklepaju (okna, vrata) nujno dodati še svetlobne elemente in rolo omarice.

V kolikor se smatra, da so omenjeni predlogi preuranjeni oz. premalo preverjeni, bi bil nujen čimprejšnji pristop k ustrezni raziskavi s strani ZRMK Ljubljana ali druge primerne institucije.

Do dokončne rešitve navedene problematike, je lahko preizkušanje tesnosti fasad, opremljenih z okni in rolo omaricami, bolj informativnega značaja, ne bi pa smela biti to zahteva gradbenikov in inšpektorjev za tehnični prevzem.

Jurij Šeme

## Kakšni osebni dohodki?

V letu 1982 je znašal povprečni osebni dohodek na zaposlenega v Jelovici 14.420 din, za leto 1983 pa se predvideva 15.500 din. Nominalno bi porastel za ca. 12%. Glede na rast življenjskih stroškov že sedaj lahko rečemo, da bodo realni osebni dohodki padli.



vsak dan pri branju anevnega časopisja. Da je tako pa lahko potrdimo tudi s številnimi primeri iz naše delovne organizacije. Te tri smo izbrali iz prvega letošnjega meseca. Vsak za sebe je dovolj zgovoren in seveda tudi opozarja druge na previdnost. Zatorej le preberite do konca:

M. Božnar se je poškodoval na krlišču hlodovine. Največji krivec za njegovo nezgodo je bilo slabo vreme. Dež je razmehčal transportne poti in pri valjanju hlodov mu je spodrsnilo, z nogo je udaril ob tračnico in si poškodoval peto.

Tudi na poti v službo je zimsko vreme krivo marsikateri nezgodi. Nenadna poledica ali pa le malo bolj nepreviden korak in nesreča je tu. Ne verjamete? Lahko vprašate A. Bevka, ki se mu je nezgoda na poti na delo naredila prav zaradi tega.

V Jelovici pa je seveda veliko nevarnosti prav pri opravih in ravnanju s stroji. Električni strojčki so še posebej nevarni. N. Kržišnik je pri porezovanju krp spodletel in kar močno se je porezala z vrtečim rezilom v roko.

Previdnost torej ne bo odveč.

M. Tičar

## Srečne mamice in očki

Vladimiri Čefarin — sin Branimir

Anki Nastran — hčerka Simona

Vinki Blažir — hčerka Vesna

Darji Dolenc — sin Gašper

Slavki Fireder — hčerka

Jožetu Okornu — hčerka Tadeja

Rafaelu Rakovec — hčerka Andreja

JELOVICA — glasilo delovnega kolektiva Jelovica, lesna industrija, Skofja Loka

UREDNIŠKI ODBOR:

1. Stane BOKAL — glavni in odgovorni urednik  
2. Člani: Lado ROGELJ; Gorazd KRAJNIK; Ivan MIKLAVC; Franc ZIHERL