

Investicije iz splošnega investicijskega sklada

Sodeč po podatkih za prvih sedem mesecev, so se letošnje investicije za zdaj nekoliko bolj zmanjšale, kakor pa so računali. To zmanjšanje znaša 32 milijard ali 16%. To kaže tudi redni pregled investicij, ki ga objavljamo na 3. strani.

Toda treba je posebej poudariti zmanjšanje investicij iz splošnega investicijskega sklada, iz katerega se po pravilu financira gradnja tistih objektov, ki so za gospodarstvo v celoti najvažnejši.

Primerjava z lanskim letom daje naslednjo sliko (v milijardah dinarjev):

	Sedem mesecev l. 1956	Sedem mesecev l. 1955
Industrija	55,1	31
Kmetijstvo	5,7	5,9
Promet	7,4	3,9
Drugo	4,1	5,6

Investicije iz splošnega investicijskega sklada so se torej zmanjšale do zdaj za 26 milijard ali za 36%. Edino v kmetijstvu je prišlo do določenega toda ne pomembnega povečanja. Vendar pa je v zadnjem času opaziti prizadevanje po močnejšem vlaganju v investicije tako, da bomo meli na koncu leta drugačno sliko o izvršitvi planiranih investicij.

Za kakšne objekte gre

Zmanjšanje investicij spada vsekakor v okvir tistih ukrepov, ki smo jih storili že lani, za ureditev gospodarskega življenja. To je bilo nujno potrebno. Vendar, in to smo na tem mestu že poudarili, pa je zmanjšanje naložb na važnih točkah pod določeno mejo lahko škodljivo.

To nam postane še bolj jasno, če pogledamo, kaj se skriva za posameznimi številkami in na kakšnih objektih je gradnja zavirana. Zaostajajo med drugim dela na gradnji daljnovoda Jajce - Zagreb. Ta daljnovod bi moral biti končan letos in bi moral omogočiti prenos presežka električne energije iz Bosne in Hercegovine v zahodno področje, kjer je potrebna. Če daljnovod ne bo v določenem roku končan, bo imelo več industrijskih podjetij velike težave zaradi pomanjkanja energije, kar se bo poznalo tudi na industrijski proizvodnji. Zakasnila so tudi dela pri dovršitvi nekaterih električnih central, pa tudi pri nekaterih premogovnikih, zlasti v Bosni in Hercegovini. Znano pa je, da še vedno nismo dosegli redne preskrbe industrije z električno energijo in premogom in da je to letos precej vplivalo na skupno industrijsko proizvodnjo. Podobnih primerov bi lahko našli še dosti.

Bile so težave, s katerimi so se investitorji borili in ki so ovirale ostvareitev določenih investicij. Nekateri investitorji niso na primer vedeli, na koliko skupnih sredstev lahko računajo med letom, zato niso mogli pravočasno razpisati licitacij, naročiti opreme in izvršiti vse druge priprave za ves svoj letošnji program. Dolga zima je povzročila zakasnitev gradbenih del.

Toda na zakasnitev investicijskih del so vplivali tudi taki vzroki, ki jih ni bilo treba, pa tudi smelo biti. Sem spadajo po-

leg drugega tudi projekti, ki so večen problem naše povojne gradnje. Gre predvsem za stare znane in večinoma rešene objekte, ki jih gradimo že od prej, pa vendar so projekti zamujali. Gradbena podjetja pa po svoji strani niso uspela, da bi pravočasno obvladala tudi tak precej zmanjšan obseg del. Zamuja tudi pošiljatev domače opreme, čeprav se strojogradnja letos ne more pritoževati, da je preobložena z naročili. (Tako je na primer »Rade Končar« poslal prepozno generatorje, transformatorje in drugo opremo električnim centralam Mavrovo, Moste, Jablanica, Konjščina in Osijek.)

Gospodarstvo čaka na nove zmogljivosti

Móra nam biti jasno, da je neizvršitev plana investicij na nekaterih točkah gradnje lahko prav tako škodljiva kakor njegovo »prebijanje«. V tem primeru gredo bolj pozno v obratovanje zmogljivosti, na katere gospodarstvo računa in jih pričakuje. Hkrati z zamudo pa se pokvari razdelitev sredstev, ki jih ima skupnost na razpolago. Neizkoriščena ostajajo pomembna sredstva, ki jih je družba pridobila z velikim naporom in izločila za ta ali drugi objekt in ki bi zelo prav prišla na drugem mestu. Otežuje se izvajanje politike v investiranju in gradnji, usmerjanje gradnje v najbolj ugodno smer.

Ukrepali smo in ukrepamo, da bi izboljšali enakomernost naložb iz splošnega investicijskega sklada. Neizkoriščena sredstva bomo preložili tja, kjer jih bodo boljše izkoristili. Banka je že dovolila posameznim podjetjem, da lahko v breme svojih sredstev za prihodnje leto prekoračijo vsoto za leto 1956. (Mimogrede povedano, to je treba vsekakor poudariti kot njeno pobudo, da bi tudi s svoje strani vplivala na čim pravilnejši tok investiranja.) So tudi možnosti, da bi znova proučili nekatere zahteve po investicijskih sredstvih, ki jih v začetku ni bilo mogoče izpolniti, razen tega pa so se pozneje pojavile nekatere nove potrebe in podobno.

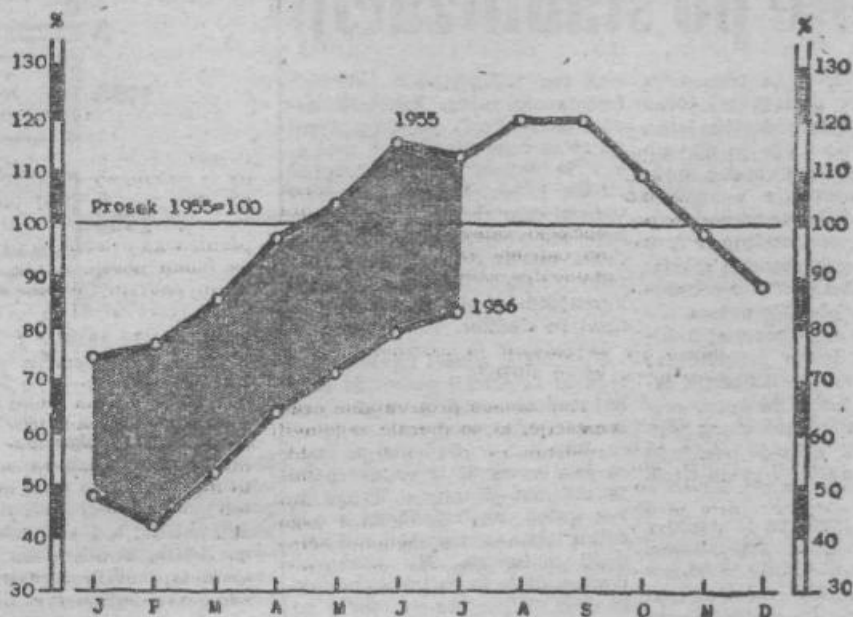
Če vse to upoštevamo, lahko računamo, da bomo določeno vsoto naložb v celoti ostvarili, če ne celo prekoračili. Toda v listem obsegu, v kakršnem jih bomo uporabljali, bodo pomenile premike in odstopanja od določene razdelitve investicij, vsaj v nekaterih posameznih primerih. Gre pa ravno zato, da izpolnimo plan v najbistvenejših posameznostih, na najvišjih objektih.

Zaradi vsega tega bi bil najnormalnejši in najboljši ukrep na tem področju ta, da bi investitorji sami, pa tudi izvrševalci storili vse, kar morejo, da bi nadomestili vse tisto, kar smo zamudili in da bi izkoristili vsa sredstva, ki jih imajo na razpolago za naložbe, ki jih določa plan.

Koliko bodo dejansko storili, bo odvisno predvsem od njih samih, od zavednosti ljudskih odborov, delavskih svetov in drugih odgovornih organov, kajti za njihove investicije niso zainteresirane samo njihove komune ali podjetja, temveč vse jugoslovansko gospodarstvo, ki pričakuje nove proizvodjalne enote.

M. Jakič

GRADBENIŠTVO



Indeks gibanja efektivnih ur v gradbeništvu

Obseg gradbeniških del in proizvodnje gradbenega materiala sestavljata enoten sklop gradbenih problemov. V povojnem obdobju je gradbeništvu doživelo živahno dejavnost. Razvilo se je zaradi vlaganja velikega dela narodnega dohodka v industrijske in prometne objekte. Zgraditev novih tovarn, cest in železniških prog je terjala hkrati hiter razvoj industrije gradbenega materiala.

V letu 1955 je industrija gradbenega materiala dosegla dvakrat večjo proizvodnjo od predvojnne. Porast se nanaša na vse dele te industrije: proizvodnjo opeke in apna, cementa in keramičnih izdelkov. Za dosego te podvojnne proizvodnje so bile potrebne precejšnje investicije. Razen tovarne v Novem Popovcu, ki je letos pričela obratovati, so se z rekonstrukcijo in razširitvijo znatno povečale zmogljivosti cementarn »Sloboda« pri Zagrebu, »Prvoborac« pri Splitu, beočinske tovarne cementa in drugih. Razen razvoja cementne industrije se je zelo povečala tudi industrija gradbene keramike. Največje tovarne keramike so v Zarešću, Mladenovcu in Zajčaru.

Gradbeništvu v ožjem smislu

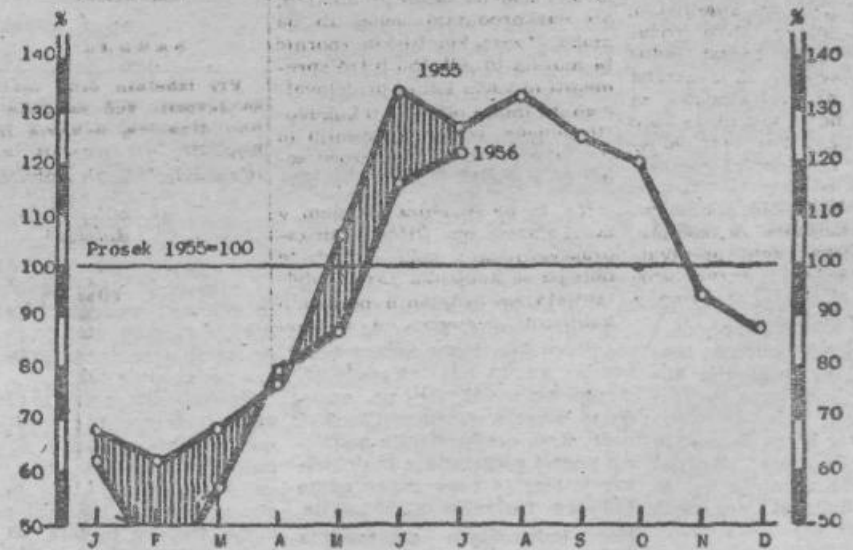
je doseglo leta 1954 in 1955 vrednost približno 200 milijard dinarjev. Gradbeni objekti za družbeni standard (stanovanjske stavbe, telesnovzgojni objekti, zdravstvene ustanove itd.) so bili v tem znesku udeleženi s 35%. Leta 1955 je bilo zgrajenih 30.000 stanovanj, med katerimi ima povprečno stanovanje 46 kvadratnih metrov. Večidel gradbenih del pa je bil opravljen pri gradnji tistih objektov, ki neposredno služijo pospešitvi razvoja proizvodnih sil v naši državi. Leta 1954 in 1955 je bilo približno 65% vrednosti gradbenih del opravljenih v kapitalni graditvi. Ta delež je bil v preteklih letih še večji. V njegovem obsegu vidimo napore, da bi se Jugoslavija osvobodila gospodarske zaostalosti. Toda izdvajanje tako velikih sredstev za kapitalno graditev je tisto, ki v razdelitvi narodnega dohodka pritiska na življenjski standard delavcev in uslužbenec.

V letu 1956 je bil napravljen odločilen preokret v obsegu gradbenih del. Obseg del se je zmanjšal za približno 30%. Proizvodnja gradbenega materiala se je ustrezno zmanjšala za 16%. Število zaposlenih v gradbeništvu se je znižalo za 30%, v in-

dustriji gradbenega materiala pa za 7%. V prvih 7 mesecih leta 1956, za katerega veljajo ti podatki, se niso zgodile kake bistvene spremembe v strukturi gradbenih del. Graditev objektov za družbeni standard se je celo še bolj zmanjšala kot pa kapitalna graditev.

Zmanjšanje gradbenih del zadeva tudi industrijo cementa, opeke, apna in drugega materiala za gradbeništvu. V tej industriji je proizvodnja doživela določen zastoj, zaradi česar cela vrsta novih modernih instalacij ni dovolj izkoriščena.

Sedanja smer naše gospodarske politike ne vodi h kaki trajnejši stagnaciji v gradbeništvu. Če v prihodnjih letih bo treba pospešiti stanovanjsko izgradnjo. Rekonstrukcija cest, železniških prog, komunalna dela v mestih, melioracijska dela v kmetijstvu, graditev novih velikih hidroelektričnih central, vse to predstavlja obsežen gradbeni program, ki ga bo moralo opraviti naše gradbeništvu v prihodnjih letih. Zastoj gradbeništvu je hkrati tudi priprava za njegovo preorientacijo glede opremljenosti in bolj sodobnega načina gradnje, priprava za njegov nadaljnji normalen razvoj.



Indeks proizvodnje gradbenega materiala v letih 1955 in 1956