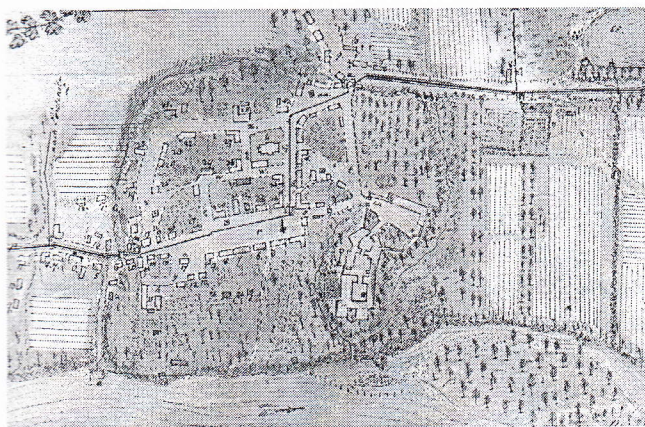


Brane Lamut*

ORMOŠKO OBZIDJE

V prispevku skušam približno določiti čas rušitve nekdanjega srednjeveškega obzidja mesta Ormož. Pri tem je upoštevana pripomba iz opisa mesta v publikaciji Slovenija na vojaškem zemljevidu iz 1763-1787.

Problematika v zvezi s srednjeveškim obzidjem mesta Ormož je v precejšnji meri dobro poznana, v več člankih jo je obravnaval Jože Curk, seznam literature je predstavljen na koncu. Naselju ob gradu so gospodje Ptujski leta 1331 podelili mestne pravice po vzoru na ptujske. S tem je bilo meščanom omogočeno, da sami poskrbijo za svojo obrambo, realna se zdi ocena, da je bilo obzidje potem zgrajeno v petnajstih letih, približno do sredine 14. stoletja. Obod je ostal vseskozi enak, vendar so ga potem večkrat dodatno utrdili, po turških vpadih v letih 1479, 1483, 1493 in posebno po tistem leta 1632, ko je odločilna vloga pri njihovi zavrnitvi pripadla ormoškemu graščaku Jakobu Zeklu (Szekely). Ta jih je s pomočjo 5000 konjenikov pregnal s Štajerskega.¹



Slika 1: Ormož, tloris mesta leta 1801.

Na karti je jasno viden potek bronastodobnega obrambnega sistema. Srednjeveško obzidje, ki je med sredjo 14. stoletja in jožefinsko dobo v glavnem potekalo po nasipu, je že porušeno, ohranjena pa sta portala zahodnih in severovzhodnih mestnih vrat. Izsek iz ročno narisane kolorirane zemljevide, ledinske karte ormoške gosposčine. Hrani Občina Ormož. Fototeka Zgodovinskega arhiva Ptuj.

O obnovi nam sporoča tudi napis na enem od kamnitih mestnih grbov, ki sta danes vzdana v vhodni veži gradu, nekoč pa sta na vhodnih mestnih vratih popotnikom sporočala, v katero mesto prihajajo. Grb z začetnim nemškim verzom in letnico obnove 1635 naj bi bil prvotno vzdan v vzhodnih vratih. Podatek je navedel 18. decembra leta 1910 na 9. rednem občnem zboru Zgodovinskega društva Maribor takratni tajnik, prof. dr. Fran Kovačič, v predavanju pred štiridesetimi poslušalci, ki je bilo prav v Ormožu, posvečeno je bilo ormoški zgodovini in je trajalo kar uro in pol. Kovačič pravi:

»Še v 1. polovici 19. stoletja se je nad vzhodnimi mestnimi vrati videl grb: solnce in mesec obsevata stražni stolp, in pa napis:

*Diese alte Stadt
Ist in Gotteshand
Friedau ist sie genannt.
Von vorigen Zeiten wohl bekant.*

Kamen z napisom so vandalsko razbili.«² Ni povsem jasno, ali je obstajal danes znanemu še en podoben kamen ali pa se je zapisovalec Kovačičevega govora zmotil. Zaključek nemškega verza se namreč glasi: - VOR URALTEN/ZEITEN WOLBEKANT/ in pod grbom RENOVIERT Ao 1635. Če gre za pomoto, je podatek o vandalsko razbitem kamnu netočen, saj je grb, kot je bilo že rečeno, ohranjen. Žal Kovačič ne navaja, ali gre pri navedbi o vzdavi kamna le za ustno izročilo ali pa za kakšen pisni vir.

Vrnimo se k obzidju. Obnova po turškem vpadu 1532 se ni zaključila z letom 1535, ampak je trajala vse do leta 1540.³ Kako je obzidje izgledalo po tej temeljiti obnovi, bi nam utegnili kaj povedati vrisi na najstarejših zemljevidih. Pri tem pa je vedno vprašljivo, ali gre le za konvencionalne znake ali pa tudi za poskus prikaza realnega stanja. Lep primer je zemljevid dežele Štajerske, ki ga je leta 1679 na Dunaju in v Gradcu publiciral Georg Mattheus Vischer, pri nas pa je izsek južne Štajerske kot prilogo k njegovi Topografiji nazadnje izdal Umetniški kabinet Primož Premzl.⁴

Ormož je na navedenem zemljevidu prikazan kot pravokotna trdnjava s štirimi okroglimi vogalnimi stolpi

* Brane Lamut, dipl. arheolog in etnolog, Muzej Ormož, Kolodvorska cesta 9, 2270 Ormož.

¹ Kovačič, F., Predavanje o zgodovini Ormoža, Maribor, 1911, str. 113.

² Prav tam, str. 114.

³ Curk, J., Ormož in okolica, Ormož, 1998, str. 27.

⁴ Vischer, G. M., Topographia, 1681, 2006.

in z vrati sredi stranic. Pregled ostalih utrjenih mest na zemljevidu kot so Slovenska Bistrica, Slovenj Gradec in Maribor nam hitro razkrije, da je tudi zanje upodobljen skoraj enak znak. Risar se je sicer z vrisom kakšnega v tlorisu drugače oblikovanega stolpa, s prikazom trga ali drugače orientirane ulice morda skušal približati realnosti, a v osnovi je znak vedno enak. Kot nam pokaže le nekaj let mlajša veduta mesta, ki jo je Vischer objavil leta 1681, mesto nima na zahodu kakšnih vogalnih stolpov. Vischerjev bakrorez, ki ga je izdelal Gleischer, je tudi edina znana slika mesta z obzidjem. Pri tem gledamo na naselbino z zahodne strani, kar nam pove delček reke Drave v desnem spodnjem vogalu, in nekoliko z vrha. Ker ni v tej smeri tu nobenega tako visokega griča, vemo, da gre za namišljen pogled in ne za realno perspektivo. Mesto najprej varujejo globok jarek, za njim pa še zemljen nasip, na katerem je sezidano obzidje, ki se na vrhu zaključuje s cinami in strelnimi linami. Na jugozahodnem delu se zahodni obrambni zid pod ostrim kotom zalomi v južni del, medtem ko na severozahodu ni jasno, ali se prav tako pod pravim kotom zasuka v severno obzidje ali pa sledi polkrožno speljanemu jarku. Sredi zahodnega obrambnega zidu je bil zgrajen precej višji pravokotni obrambni stolp, prav tako s cinami na vrhu in tremi, proti zahodu gledajočimi linami. V spodnjem delu stolpa pa je bil zgrajen obokan kamnit portal. Pogled v notranjost mesta nam razkrije približno pravokotno zasnovo obzidja. V ozadju vidni nepovezani odseki zidu v resnici potekajo v ravni liniji in predstavljajo dele vzhodnega zidu, ki ima na sredi identična stolpasta vrata kot zahodna stranica. Ker gre le za vzhodni zid, potem vrhnji del stolpa, ki ga vidimo na levi strani bakroreza, ne predstavlja severnega, ampak severovzhodni vogalni stolp mesta.

Cesta, ki vodi med zahodnimi in vzhodnimi stolpastimi vrati, deli mesto na severni in južni del. Na jugu se ob cesti zvrsti le en niz hiš, ki so (drugače kot danes) s čelnimi stranicami obrnjene proti glavni ulici, in se potem razširi v lijakast trg. Južno od tega niza hiš lahko vidimo le še cerkev, ki se je dotika obsežnejša nadstropna arhitektura. Prikazan je nekdanji frančiškanski samostan, za gradnjo katerega je graščak Jakob Zekel (Sekely) že leta 1493 dobil dovoljenje od takratnega papeža Aleksandra VI.; temeljni kamen je bil zaradi turških vpadov položen šele dve leti kasneje, dograjen pa je bil zaradi nadaljnjih vpadov in kuge šele leta 1504.⁵

Pri tem je razumljivo, da arhitektura, ki se stika s cerkvijo, pripada samostanu, vprašanje pa je, kaj predstavlja večnadstropna stavba za njo. Ali grad, ki ga navaja napis na vrhu bakroreza, (pri čemer ni jasno, kje

je grajski stolp, ki je bil že v prvi polovici sedemnajstega stoletja povišan z osemkotnim stolpičem) ali pa je bila zgradba samostana tako obsežna?

Severno od glavne ceste in trga se med obzidjem in župno cerkvijo, ki ima še gotski zvonik, zvrstijo preostale meščanske hiše.

Pred sredino petdesetih let 20. stoletja je veljalo, da sta jarek in zemljen nasip srednjeveško delo. Ker obdajata grajski kompleks tudi z vzhodne strani, bi bila postavitev grajske stavbe znotraj zidu (kot nam jo prikazuje Vischerjeva upodobitev) razumljiva.

Leta 1959 in potem še leta 1962 pa so arheologi z dvema sondama raziskali obrambni nasip na severu in severozahodu. Bernarda Perc je ugotovila, da obrambni nasip pripada še prazgodovinski dobi.⁶ Najdbe lahko danes še precizneje razvrstimo v dve fazi, od katerih prva sodi na prehod med bronasto in starejšo železno dobo oziroma na prehod med mlajšo kulturo žarnih grobišč in halštatsko kulturo, druga faza pa tudi še v halštatski čas. Najmlajše prazgodovinske najdbe so naknadno v nasip vkopane keramične ostaline iz mlajše železne ali latenske dobe iz zadnjih dveh stoletij pred našim štetjem.⁷

Z ugotovitvijo, da jarek in nasip nista bila zgrajena z namenom, da bi na nasipu postavili mestno obzidje, je postalo jasno, da se gradnji nujno ne prekrivata.

S pomočjo primerjav zemljevidov, kot sta ledinska karta ormoške gosposčine, ki jo je objavil Viktor Skrabar⁸, in zemljevida iz franciscejskega katastra iz leta 1825-izsek barvne reprodukcije na primer v publikaciji Srednjeveška mesta⁹, je Jože Curk¹⁰ prikazal razvoj gradu in mesta. Najprej je na skrajnem vzhodnem robu znotraj prazgodovinskega nasipa v prvi polovici 13. stoletja zrasel stolpast grad, ki so mu kasneje postopoma prizidali ostala krila grajske stavbe, in še kasneje stavbe predgradja s tremi notranjimi dvorišči, ki jih prikazuje ročno risana ledinska karta iz leta 1801, prikazuje pa stanje vsaj iz 18. stoletja ali pa morda še starejše (?). Predgradje se je razširilo proti severu, pa tudi preostala zemlja v tej smeri vse do deželne ceste, ki je vodila na vzhod, je ostala v grajski lasti. Tako je grajski kompleks zasedel ves vzhodni del nekdanje bronastodobne naselbine, srednjeveška naselbina pa se je razvila zahodneje. Najprej jo omenjajo v drugi polovici 13. stoletja kot vas Holerm(o)us, proti koncu stoletja je trg z enakim imenom, leta 1331, ko dobi mestne pravice, pa

⁶ Perc, B., Prazgodovinska naselbina, Ptuj, 1962 in Perc, B., K stratigrafiji žarnogrobiščne naselbine, Ljubljana, 1962/63.

⁷ Lamut, B., Ormož in okolica, Ormož, 2006, str. 13.

⁸ Skrabar, V., Stara ledinska karta, Maribor, 1935.

⁹ Curk, J., Ormož, Ljubljana, 1998, str. 152.

¹⁰ Curk, J., navedena literatura.

⁵ Vogrin, M., Samostan manjših bratov, Ormož, 1993, str. 10.

prevzame po gradu ime Fri(e)dau in se do srede stoletja obda z obzidjem, kot smo omenili na začetku.

Vprašanje je, ali je imel tudi grajski kompleks svoje zunanje obzidje, in tudi, kakšno obrambo je imelo mesto na vzhodu. Na prvo vprašanje stari zemljevidi ne dajejo pozitivnega odgovora in le nadaljnje arheološke raziskave bi lahko potrdile domneve. Glede na karto iz leta 1801, se zdi logično, da je morala biti strmina med južno točko gradu in reko Dravo pozidana z obrambnim zidom. Razdalja med gradom in reko je bila takrat namreč bistveno krajša, kot nam kaže zemljevid, predel ravnine ob Dravi je bil nasut do otoka na reki šele v času gradnje železnice med leti 1856-1860. Šele takrat je bila močno poglobljena nizbrežna povezava, za cesto proti železniški postaji, poglobitev do takrat v tolikšni meri sploh ni obstajala. Zemljevid iz leta 1801 nam kaže, da si je zahodno od grajskega kompleksa le ozek potoček vrezal strugo in franciscejska karta iz 1825 nam prikazuje le skromno pešpot.¹¹ Če je grajsko obzidje dobro zapiralo vrzel proti reki, pa je nasebina vendarle rabila dobro obrambo proti Dravi.

Arheološke raziskave v sedemdesetih letih preteklega stoletja so v jugozahodnem delu mesta, na robu, preden se strmina prevesi proti reki, razkrile temelje nekdanjega okroglega obrambnega stolpa. Opečna gradnja iz treh nizov opek je dala debelino sten 1m, zunanji premer pa je znašal 6, 10 m. Vzhodno od stolpa so ležale ruševine obrambnega sistema.¹² Kdaj natanko je bil ta v tlorisu drugačen stolp zgrajen, je za sedaj še nemogoče ugotoviti, tipološko so okrogli stolpi običajno mlajši. Torej je ta južni stolp nastal po drugi polovici 14. stoletja, najverjetneje v času, ko je v drugi polovici 15. stoletja resneje zapretila turška nevarnost.

Za del mestnega obzidja na severovzhodu nam Vischerjeva veduta kaže, da je potekalo od severovzhodnega stolpa proti jugu. Kako natanko, pa je vprašanje. Položaj ob samih ogrskih ali severovzhodnih vratih je jasen. Tu je še danes ohranjen del obzidja za zidom zgradbe, kjer je danes Ljudska univerza. Obok mestnih vrat se je od zahodnega roba tega zidu vzpenjal preko ceste v smeri proti sedanji stavbi hotela. Tako je razvidno iz ledinske karte ormoške gosposčine iz leta 1801. Na zemljevidu iz leta 1825 pa je ta portal že podrt. Iz franciscejskega zemljevida pa je razvidno še, da križišče s cesto proti vzhodu, kot jo poznamo danes (od druge polovice šestdesetih let prejšnjega stoletja), še ni obstajalo. Kdor je potoval na vzhod, je moral najprej proti severu skozi mestna vrata in šele tu je lahko pri današnjem gasilskem domu zavil na desno proti vzhodu.

Dolžina ohranjenega zidu vzhodno od mestnih vrat znaša približno toliko kot stavba Ljudske univerze, oziroma kot na zemljevidu iz leta 1825 prikazana stavba. Od tu dalje lahko ugibamo. Če je imelo grajsko ozemlje tudi v tem predelu svoje zunanje obzidje, je moralo od tu slediti robu nekdanjega prazgodovinskega nasipa, ki ga danes prekinja cesta proti vzhodu, vendar to ne more biti notranje mestno obzidje, ki ga prikazuje Vischerjeva veduta. Mestno obzidje pa je po vsej verjetnosti od tu zavilo pravokotno proti jugu do vzhodnih vrat. Vprašanje pa je, katera so vzhodna mestna vrata. V virih so izpričana »Platzertor«, torej Trška vrata, tista, ki so vodila z vzhoda na Glavni (današnji Kerenčičev) trg. Curk jih predvideva nekaj vzhodneje od današnjega Kerenčičevega trga, tam, kjer je arhitekt Moškon z obokom preko ceste tudi nakazal lego nekdanjih mestnih vrat. Ta naj bi bila prikazana na Vischerjevi veduti, za njimi naj bi cesta vodila ali naravnost na vzhod do portala grajskega predgradja (to potem na bakrorezu ni vidno) ali pa je pred predgradjem ostro zavila na sever (današnji severni del Kolodvorske) kot nekakšen koridor med grajskim in mestnim delom, proti ogrskim vratom na severu.



Slika 2: Ormož, izsek iz ledinske karte iz leta 1801. Zahodna mestna vrata so narisana kot obokan portal, z ravno lomljeno linijo pa je nakazan potek tranzitne ceste. Pravokotnik s podaljški v vogalih zahodno od mestnih vrat predstavlja po vsej verjetnosti most preko obrambnega jarka. Zemljevid hrani Občina Ormož. Fototeka Zgodovinskega arhiva Ptuj.

Tu bi želel opozoriti, da obstaja še možnost drugačne razlage. Pri imenu »Platzertor« ni nujno, da pomislimo na vrata ob nekdanjem Glavnem (sedanjem Kerenčičevem) trgu.

Že Fran Kovačič je v prej navedenem predavanju navajal, da se v 15. stoletju poleg zgornjih in spodnjih omenjajo tudi Platzertor proti Hardeku.¹³ Ko pogledamo na načrt mesta z ledinske karte, potem zahodno od ogrskih vrat res opazimo majhen trg, ki ga na

¹¹ Curk, J., Ormož, Ljubljana, 1998, str. 125.

¹² Tomanič-Jevremov, M., Ormož, Ljubljana, 1997 in Lamut, B., Ormož in okolica, Ormož, 2006 in sl. na str. 24

¹³ Kovačič, F., Predavanje o zgodovini Ormoža, Maribor, 1911, str. 114.

jugovzhodu omejujejo diagonalno potekajoča deželna cesta in tri hiše južno od nje, na severu in zahodu pa prav tako nekaj zgradb. Sredi trikotnega dvorišča opazimo pravokoten znak modre barve s piko v sredini. Ker je enaka označba tudi v jugovzhodnem delu na notranjem grajskem dvorišču, hitro ugotovimo, da gre za označbo vodnjaka. V eni od bližnjih hiš pa je nekaj časa prebival obrtnik, ki je pri svojem delu nujno potreboval vodo, kovač namreč¹⁴, njega pa so potrebovali prevozniki, ki so se skozi »Platzertor« odpravljali ali na sever ali pa na vzhod.



Sika 3: Del mestnega obzidja se je še ohranil zahodno od Heidenkumerjeve hiše, ki stoji na prazgodovinskem obrambnem nasipu oziroma severno od nekdanjih srednjeveških mestnih vrat. Pogled od juga proti severu.

Foto: A. Lamut.

Zahodna mestna vrata pri današnji Heidenkumerjevi hiši so se torej imenovala zgornja (»Obertor«), ker so ležala nekaj višje kot vzhodna ali spodnja vrata (»Niedertor«). V tem primeru bi bila lahko spodnja vrata identična z vrati, ki so vodila na grajsko preddverje, v času nastanka Vischerjeve vedute bi bila to stolpasta vrata, po podrtju pa bi ostal le skromen portal. Vrata, ki so danes nakazana s sodobnim obokom, pa sploh ne bi obstajala. Obstoj vrat na tem mestu se zdi vprašljiv tudi iz podatkov, razvidnih na zemljevidu iz leta 1801. Tu so zahodna in severovzhodna vrata nakazana z obokanim portalom, vhod na grajsko predgradje z dvema stebričema, vrata na nekdanji Grajski ulici pa niso nakazana.

Nekaj vzhodneje je sredi ulice narisana kvadrata, ki pa predstavlja mostiček. S severa, z območja Studenčne ulice »Brunnengasse« (kjer je lociran tudi naslednji studenec oziroma vodnjak, prav tako z bližnjo kovačijo) priteka namreč majhen potoček, ki nadaljuje svojo pot

ob zahodnem robu grajskega kompleksa in se še pred iztekom v Dravo združi s podobnim potočkom, ki priteka z vzhodne strani grajskega kompleksa. Da pravokotnik sredi ceste res predstavlja most, nam potrjuje pravokotnik pred zahodnimi mestnimi vrati, ki je vodil preko obrambnega jarka. Pri obravnavanih domnevnih vzhodnih vratih je posebej nerazumljivo predvsem to, kako bi od njih proti severu, preko terena, ki ga namaka potok, potekal vzhodni zid mesta, kakor ga prikazuje Vischerjev bakrorez.



Sika 4: Del Heidenkumerjeve hiše, ki stoji na prazgodovinskem obrambnem nasipu. Ohranjeno srednjeveško obzidje zakriva danes v pogledu od zahoda proti vzhodu betonski zid.

Foto: A. Lamut.

Pri razlagi, da so vzhodna ali spodnja vrata identična z vrati predgradja, se zdi potem razumljiv obrambni zid na Vischerjevi veduti, ki od njih poteka proti jugu do roba grajske stavbe, do njenega severozahodnega vogala. Pri takšni razlagi bi se v tem jugozahodnem delu mestna obramba zanašala na zahodno grajsko obzidje, v severovzhodnem delu pa bi mestno obzidje (ali morda obenem zahodno, notranje grajsko obzidje) potekalo ob vzhodnem robu današnje Kolodvorske ceste vse do zahodnega roba ogrskih vrat.

Posebej je zanimivo vprašanje, kdaj so porušili mestno obzidje. V že navedenem članku Kovačič navaja, da so se utrdbe ormoškega mesta ohranile še do 19. stoletja.¹⁵ Takšne trditve se potem še ponavljajo prav zaradi

¹⁴ Fournier, G., Hernja-Masten, M., Hiše in hišni posestniki, Ormož, 1988, str. 124 in sl., mesto 43.

¹⁵ Kovačič, F., Predavanje o zgodovini Ormoža, Maribor, 1911, str. 114.

različnih podatkov, ki jih dajeta oba do sedaj omenjena zemljevida oziroma načrta mesta. Na ledinski karti ormoške gosposčine iz leta 1801 so namreč še narisana mestna vrata, medtem ko jih na zemljevidu iz leta 1825 ni več videti. Toda upodobitve obokanih portalov iz leta 1801 so le blede senca stolpastih vrat z vedute iz leta 1681. To vprašanje je do neke mere rešila objava publikacije Slovenija na vojaškem zemljevidu 1763-1787.¹⁶ Tu je na zemljevidu jasno viden polkrožni obod nekdanje prazgodovinske naselbine, v zahodnem delu je njegov obod pozidan s stavbami. Iz uvodnega dela publikacije zvedemo, da so meritve ozemlja današnje Slovenije potekale v letih 1784-1787, dela je vodil polkovnik Jeney, sekcija 197, v katero spada tudi Ormož, pa je kartiral in opisal nadporočnik Werthenpreis. Za nas je na tem mestu zanimiva predvsem njegova zaključna pripomba: »To mesto je bila nekdanj trdnjava, na katero spominjajo ostanki zidov in jarkov okoli tega malega mesta. Obvladujeta pa ga grajski hrib in hrib Dobrava (Dubrava). Jarki so zamočvirjeni.« Iz zapisa torej jasno izvedemo, da mesto že sredi osemdesetih let 18. stoletja ni imelo več uporabnega obzidja. Besedica *nekdanj* nam razkriva, da njegova rušitev ni bila ravno v bližnji preteklosti. Vendar najdemo zapis, ki omenja mestno obzidje še v prvi polovici 18. stoletja.



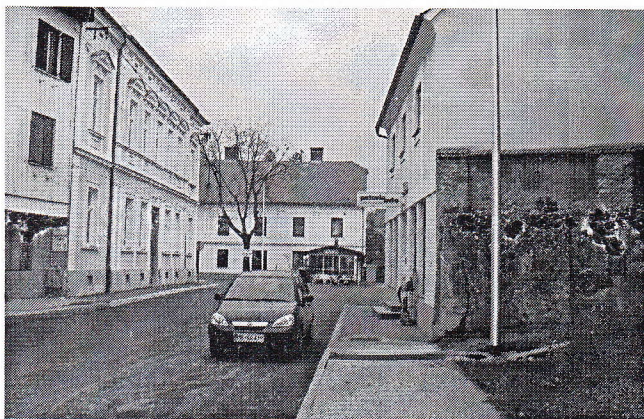
Slika 5: Severovzhodna mestna vrata so na zemljevidu iz leta 1801, narisana kot obokan portal. Fototeka Zgodovinskega arhiva Ptuj.

V Narodni in univerzitetni knjižnici v Ljubljani hranijo (zvezano skupaj z bolj znano Topografijo Kranjske in Koroške) delce: Topografija Štajerske iz leta 1727 (Topographia ducatus Styriae etc.), ki so ga spisali študentje graške univerze. Slovenski javnosti je bilo predstavljeno v kratkem članku v zborniku Med Dravo in Muro.¹⁷ Tu je med štajerskimi mesti omenjen tudi Ormož, tekst se v prevodu glasi: Fridavia je sicer majhno mesto, pa z zidovi in stolpi, ob Dravi blizu hrvatske meje«. Poleg farne cerkve omenja tekst samostan, ki ga je leta 1495 ustanovil Jakob Szekely.¹⁸ Tekst so

študentje sicer povzeli po drugih avtorjih, a dejstva niso mogla bistveno odstopati od realnosti, saj so med navedenimi tudi slušatelji s Spodnje Štajerske, po eden iz Žalca, Celja in Slovenske Bistrice ter dva iz Maribora. Ti so po vsej verjetnosti poznali realno stanje.



Sika 6: Del kamnitega mestnega obzidja zahodno od nekdanjih severovzhodnih vrat je danes ohranjen za zgradbo Ljudske univerze. Foto: A. Lamut.



Slika 7: Ormož, Vrazova ulica. Na desni del ohranjenega mestnega obzidja, levo od tod je nekoč stal portal severovzhodnih mestnih vrat. Foto: A. Lamut.

Obzidje Ormoža je moralo biti porušeno med 1727 ter 1784-87. Morda obstaja kakšen zgodovinski vir, ki bo omogočil natančnejšo datacijo rušitve znotraj teh šestdesetih let, a meni ni poznan. Če sklepamo iz splošnega, potem velja, da so začeli mestna obzidja rušiti v jožefinski dobi, da bi omogočili hitrejši urbanistični razvoj. Če štejemo v to obdobje tudi čas, ko je Jožef II.

¹⁶ Rajšp, M., ur., Slovenija na vojaškem zemljevidu, Ljubljana, 1995, sekcija 197/I, str. 218.

¹⁷ Pivec-Stele, M., Topografija Štajerske, Maribor, 1968.

¹⁸ Prav tam.

vladal skupaj z Marijo Terezijo, torej med 1764-1780, potem se zdijo najverjetnejša leta rušenja ormoškega mestnega obzidja pozna šestdeseta ali morda še sedemdeseta leta osemnajstega stoletja. Kasneje, v dvajsetih letih 19. stoletja, so porušili le še portale mestnih vrat.

Literatura

- Curk, Jože, 1968: Urbanistično – gradbene zasnove trgov in mest v Podravju in Pomurju. V: *Svet med Muro in Dravo*, Maribor, str. 287–310, Ormož, str. 30, 203 in sl. na 304.
- Curk, Jože, 1998: Ormož in okolica. V: Vodnik po kulturni in naravni dediščini občine Ormož, Ormož.
- Curk, Jože, 1998: Ormož. V: *Srednjeveška mesta, Dnevi evropske kulturne dediščine*, Ljubljana, str. 152–153.
- Curk, Jože, 2001: Ormoško gradbeništvo med renesanso in historicizmom. V: *Časopis za zgodovino in narodopisje*, letnik 72, nova vrsta 37/1-2, Maribor, str. 287-296.
- Fournier, Gernot in Hernja Masten, Marija, 1988: Hiše in hišni posestniki v mestu Ormož. V: *Ormož skozi stoletja 3*, Ormož, str. 79–136.
- Kovačič, Fran, 1911: Predavanje o zgodovini Ormoža in ormoškega okraja. V: *Časopis za zgodovino in narodopisje* 8, Maribor, str. 107-115, IX. Redni občni zbor 18. dec. 1910 v Ormožu.
- Lamut, Brane, 2006: Ormož in okolica med prazgodovino in novim vekom. V: *Brane Lamut in Marko Mele: Med Dravo in Muro, predstavitev arheološke dediščine obmejnih občin Prlekije in Medžimurja*, Ormož.
- Perc, Bernarda, 1962: Prazgodovinska naselbina v Ormožu. V: *Ptujski zbornik* 2, Ptuj, str. 202.
- Perc, Bernarda, 1962–63: K stratigrafiji žarnogrobiščne naselbine v Ormožu. V: *Arheološki vestnik* 13-14, Ljubljana, str. 357 – 381.
- Pivec Stelé, Melita, 1968: Topografija Štajerske iz leta 1727. V: *Svet med Muro in Dravo*, Maribor, str. 321–323.
- Rajšp, Vincenc, (ur.), 1995: Slovenija na vojaškem zemljevidu 1763-1787, Ljubljana.
- Skrabar, Viktor, 1935: Stara ledinska karta v ormoškem gradu. V: *Časopis za zgodovino in narodopisje*, 30/1-2, Maribor.
- Stopar, Ivan, 1977: Razvoj srednjeveške grajske arhitekture na Slovenskem Štajerskem, Ljubljana.
- Stopar, Ivan, 1991: Grajske stavbe v vzhodni Sloveniji II, Med Prekmurjem in porečjem Dravinje. Ljubljana.
- Tomanič Jevremov, Marjana, 1997: Ormož. V: *Drobci nekega vsakdana. Archaeologia historica Slovenica* 2, Ljubljana, str. 107–139.
- Vischer, Georg Matthaeus, 2001: Topographia Ducatus Stiriae (Graz 1681 in Wien 1681) in isti, Topographia ducatus Stiriae. Izbor: Knjiga slovenještajerskih gradov 1676 – 1703. Spremnna besedila Ivan Stopar in Primož Premzl. Založil in izdal umetniški kabinet Primož Premzl, Maribor, Ormož na pod št. 69 in opis na str. 68.
- Vogrin, p. Marjan, 1993: Samostan manjših bratov observantov v Ormožu. V: *Ormož skozi stoletja IV*, Ormož, str. 9–14.
- Wengert, H.
- Die Stadtanlagen in Steiermark, Graz, 1932.

Ključne besede

Ormož, srednjeveško mestno obzidje.

Povzetek

V članku je predstavljena poselitev v poznem srednjem veku znotraj nekdanjega polkrožnega obrambnega sistema bronastodobne naselbine. Naselbina velikosti 400 x 380 m je prenehala obstajati na prehodu med sedmim in šestim stoletjem pred našim štetjem, v mlajši železni dobi je prostor spet poseljen, a v nekdanji obrambni jarek in nasip ni bilo bistvenih posegov.

V srednjem veku (13. stol.) je najprej zrasel obrambni stolp, ob njem pa se je kasneje razvil grad, ki se je s predgradjem razširil proti severu. Celoten grajski kompleks z vrtom na severu je tako zavzel približno četrtno ozemlja na vzhodu nekdanje naselbine. V preostalem delu je zraslo naselje, ki je leta 1331 dobilo status mesta in s tem pravico do obrambnega zidu. Sledi kratek opis zidu s stolpastimi vrati, na koncu pa želimo ugotoviti, kdaj približno je bilo obzidje podrto. Razlage, da je doživelo še začetek 19. stoletja,¹⁹ so pretirane. Takratni načrti nam kažejo, da so okrog 1820 podrli le še preostale portale.

Kot mesto z obzidjem omenja Ormož ena od Topografij Štajerske, izdana leta 1727 v Gradcu²⁰, opomba na koncu opisa Ormoža v publikaciji Slovenija na vojaškem zemljevidu 1763-1787²¹ pa navaja, da je bilo mesto nekdanj trdnjava. Nekje v tem razponu lahko torej domnevamo rušitev ormoškega obzidja, najverjetneje na začetku jožefinske dobe (Jožef II, 1764-1790), v drugi polovici šestdesetih ali morda še v sedemdesetih letih 18. stoletja.

¹⁹ Kovačič, F., Predavanje o zgodovini Ormoža, Maribor, 1911, str. 114.

²⁰ Pivec-Stele, M., Topografija Štajerske, Maribor, 1968.

²¹ Rajšp, V., Slovenija na vojaškem zemljevidu, Ljubljana, 1995.