

PREDSTAVLJAMO VAM

Ribiška družina Barje (2. del)

Lov rib ne poteka nekontrolirano. Letna kvota rib za izplen je določena v ribiško gojitvenem načrtu, odvisna je od staleža rib in števila članov. Zanje je na razpolago okrog sedem tisoč lovnih dni letno. Nečlani lahko kupijo dnevne dovolilnice na posameznih prodajnih mestih kot so RD Barje, Krimsko jezero, Gostišče Livada, Špica. Običajno je prodaja locirana v gostiščih in pri posameznikih na določenem rajonu.

Onesnaževanje in nestrokovni posegi v vodotoke sta najhujša ekološka problema, na katera opozarjajo v RD Barje. Onesnaževanje je površinsko in globinsko ter sega do globine šestnajst metrov v plavajočo gmoto Barja. Najhujša onesnaževalca sta Deponija ob Cesti dveh cesarjev in naselja trnih gradenj, predvsem Rakova jelša, ki je brez kanalizacije, črne gradnje na Rudniku in črnograditeljsko naselje Haptmanca. Fekalije iz teh objektov odteka neposredno v vodotoke in Ljubljano. To področje bi morala urediti država z ustreznim zakonodajno in izvajanjem obstoječe, sicer bodo stroški sanacije presegli vse razumne meje.

Ribiška družina Barje je povezana v zvezo ribiških

družin in deluje pod okriljem Ribiške zveze Slovenije. Razen te hierarhične povezave pa obstajajo še neposredne povezave med sosednjimi družinami. Tako so glede na vodotoke povezani z RD Vrhnika, Vevče in Dolomiti v conskem odboru.

V zadnjih desetih letih so s prizadevanji in trudom dosegli lepe uspehe. Dokončali so sanacijo Strahmerskega ribnika in dovozne ceste, postavili nov ribiški dom in uredili okolico, izločili in opremili so elektroodlovno ekipo, sanirali turjaški ribnik in povečali kvoto v vode vložnih rib za osemkrat. Organizirali so avtopark in opremo za prevoze rib in kupili čolne in opremo za plovbo po Ljubljani.

Ribiči lahko sicer postane vsakdo, vendar mora biti pripravljen na prostovoljno delo pri ohranjanju ribjega življa. Po pristopu k ribiški družini je treba vplačati pristopni delež. To je enkratni znesek, ki se plačuje v vsaki ribiški družini. Z njim se plača minulo delo in že doseženo stanje na področju vodotokov. Po opravljenem pripravniškem stažu in izobraževanju pa je potrebno opraviti še ribiški izpit. F. V.



To pa je lep dom barjanskih ribičev

OPOZARJAMO!

Steklina in pomladansko cepljenje lisic

Obrnilo se je na slabše kot smo pričakovali. Občina Ljubljana Vič-Rudnik je med 24 slovenskih občinam okuženimi za steklino na prvem mestu po številu okuženih živali. Po najnovejših podatkih Republiškega veterinarskega inšpektorja dr. vet. med. Armina Tomašiča so od 1. do 21. marca 1994 iz območja 46 slovenskih občin laboratorijsko preiskali za steklino 255 živali. Odsek za virologijo Veterinarske fakultete je ugotovil steklino pri 105 živalih iz območja 24 občin v Sloveniji. V primerjavi podatkov o steklini z mesecem februarjem so le mesec dni pozneje odkrili v Sloveniji 13 steklih živali več kot pretekli mesec. Občina Vič-Rudnik je z 11 steklimi lisicami na prvem mestu, med tem ko so v občini Ljubljana Šiška odkrili dve stekli lisici.

Kot vidimo in kar je še posebno zaskrbljujoče, steklina je že na vratih Ljubljane. V okuženih občinah veljajo vsi preventivni ukrepi za zatiranje in izkoreninjenje te nevarne bolezni. Inšpektorji bodo uvedli poostren nadzor in zahtevali dosledno spoštovanje kontumac, cepljenja psov proti steklini in druge preventivne ukrepe. Vsi ukrepi proti steklini bodo v okuženih občinah veljali še tri mesece, če v tem času ne bodo na njenem območju odkrili novih primerov stekline.

Začela se je tudi širša, organizirana akcija cepljenja lisic z vabami v Sloveniji, kar je pri nas že poznana metoda za izkoreninjenje stekline. Kot je znano so glavne prenašalke stekline lisice in jih je treba cepiti proti steklini. Na ogroženih področjih nastavijo vabe, ki vsebujejo živ, toda oslabljen virus stekline. Lisica, ki požre vabo z virusom, je cepljena in postane imuna pred steklino.

Glavno breme pri organiziranju in raznašanju cepiva nosijo lovci, organizirani v Lovski zvezi Slovenije. In tako je 9. aprila na stotine lovec po Sloveniji v pomladanski akciji za zatiranje stekline raznosilo v svojih loviščih na tisoče vab in jih nastavilo na ustreznih mestih. Lovci barjanskih lovskih družin so to akcijo opravili že prejšnjo soboto.

Ne oziraje se na vse te akcije in ukrepe pa opozarjamo ljudi na budnost pri ugrizih in praskah tako psov kot mačk. Takoj na ambulanto k zdravniku hkrati pa je treba obvestiti veterinarsko inšpekcijo, ker mora žival na tako imenovano postgrizno opazovanje. »Varujete se stekline«, je sicer življenjsko važno geslo, toda zato je treba tudi marsikaj narediti.

STANE LENARDIČ

Prijeten lovski dan

Vsekakor prijazen lovski dan ob pomladanskem srečanju barjanskih lovec v lovski koči Jezerna roža. Poglavitni namen tega srečanja je bila podelitev priznanj Lovske zveze Slovenije dolgoletnim, požrtvovalnim in lovsko uspešnim članom Lovske družine Rakovnik. Odlikovanja za »Lovske zasluge« so prejeli Miloš Čelar, Jože Gole, Franc Koščak, Tone Kozar, Marjan Kranjc, Lenardič Stane in Stane Logar. Z »Redom za lovске zasluge III.« pa sta bila odlikovana Peter Durjava in Albin Vodopivec.

Seveda so se naloge lovec menjavale v različnih obdobjih. Toda to je že zgodovina. Lovci v današnjem času ima dokaj obveznosti in je često žrtev nerazumevanja kot posledica slabe obveščenosti pa tudi predsodkov mnogih ljudi. Toda dejstvo ostane, da lovec v sedanjem času



Odlikovani lovci (od leve proti desni) Franc Koščak, Stane Lenardič, Marjan Kranjc, Tone Kozar, Peter Durjava in Miloš Čelar

ZAKAJ TAKO?

Nevarni potepuhi

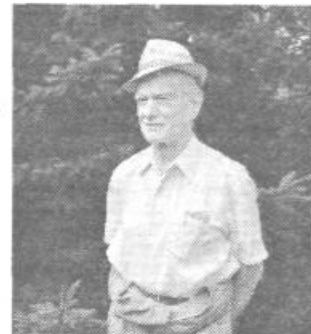
Najnovejši podatki o širjenju stekline opozarjajo, da ta nevarna bolezen, ki jo prenašajo lisice, že trka na vrata predmestnih naselij. S prenosom stekline na domače živali kot na primer pse in mačke, je že prišlo do primerov okužbe ljudi. Zaradi tega opozarjajo, da je treba posebno pozornost posvečati potepuškim psom in mačkam, kakršnih je vse več opaziti tudi v tako vzornih naseljih kot so Murgle. Solzavo usmiljenje, ki ga posamezniki v dobri veri kažejo do takšnih potepuških živali, ko jim dajejo hrano in tako vabijo v naselja, se lahko kaj hitro sprevrže v nesrečo.

Se posebej so zaskrbljeni osveščeni starši, katerih otroci se igrajo po dvoriščih in radi pobožajo vsako žival. Prav zato bi morali ustrežni občinski organi (predvsem higieniki) poskrbeti za odstranitev potepuških psov in mačk iz naselij.

ZASKRBLJENI VIŠKI OBČAN

OB 80-LETNICI PROF. DR. JOŽETA RIHARJA

Slovenskemu čebelarstvu za danes in jutri



Prof. dr. Jože Rihar

Na Oddelku za agronomijo Biotehnične fakultete je bilo 12. marca srečanje slovenskih čebelarjev na omenjeno temo. Posvečeno pa je bilo sporočilom raziskovalnega in strokovnega dela našega občana prof. dr. Jožeta Riharja. S svojimi strokovnimi dognanji in izsledki raziskav so poleg jubilaranta, ki so ga mimogrede povedano hvaležno in dostojanstveno počastili ter se mu iskreno zahvalili za njegovo življenjsko delo v slovenskem čebelarstvu, sodelovali še mnogi priznani strokovnjaki in predstavniki institucij. Ob tej priložnosti pa je izšel tudi vsebinsko bogat zbornik.

Prof. Riharju, ki je med drugim tudi ustanovitelj polhograjskega zavoda za čebelarstvo, pa smo zastavili nekaj vprašanj.

S čim ste se v svojem znanstvenem in strokovnem delu največ ukvarjali?

»Predvsem s tistimi področji čebelarstva, ki so specifična za Slovenijo in jih pred menoj ni še nihče raziskoval. Kranjska čebela ima v Sloveniji svojo domovino in to je zaklad, ki ga naši severni sosedi nimajo. V Sloveniji in Istri sem iskal in našel okoliše, kjer so čebele genetsko relativno čiste. In ta naravna rejska središča so tisto, kar je potrebno za resno selekcijsko delo in tisto, kar je zanimivo za tujce. Ob primerjavi teh rejskih središč sem ugotovil, da je naš splošno razširjeni AŽ panj manj primeren. Rešitev sem videl v nakladnem panju, ki je po svetu na splošno razširjen in kateremu lahko prostornino poljubno večamo. To priporočam tudi čebelarjem začetnikom.«

50 let dela v naravi je tudi prineslo izkušnje?

»Res je. Naj zato omenim drugo največje bogastvo Slovenije, naše iglaste gozdove, v katerih pa se medenje pojavlja zelo neredno. Zanimali so me vzroki in kot prvi v Evropi sem leta 1956 vpeljal prognozično službo in obveščal vnaprej čebelarje, kakšni so izgledi za medenje, to je vplivalo na povečanje pridelka gozdnega medu, ki je izrazil izvozni artikel.«

Kakšno je danes stanje v slovenskem čebelarstvu?

»Lahko bi rekel, da je zaskrbljujoče, saj domačemu medu konkurira uvoženi ceni med, ki bi moral biti deklariran kot uvožen. Prevozna čebelarstva imajo zaprt pot na južna bogatejša pasišča in prav zaradi tega mnogi čebelarji opuščajo čebe-



larjenje. Nujno potrebna bi bila agronomska svetovna služba, da bi revitalizirali opustele čebelnjake in uvajali čebelarstvo kot dopolnilno dejavnost. S tem bi tudi zagotovili opravevanje sadnega drevja in drugih kmetijskih kultur. Pa še to. Čebelarji se morajo bolje organizirati in pričeti uvajati blagovno znamko za domači slovenski med.«

SODELUJMO V AKCIJI

Čista in zelena Ljubljana

Pričela se je 25. marca, trajala pa le do konca maja. Kot je pričakovati se bo v to že tradicionalno pomladansko akcijo vključilo kar največje število občanov, društev, komunalnih podjetij...

Nekaj praktičnih navodil: posebna dežurna služba odnosno ekipa Javnega podjetja Snaga bo vse do konca maja s tovornjaki odvažala zbran odpadni material. Odvoz lahko naročite po telefonu 322-265 in sicer med 7.-16. uro. Na sedežu Snage - Povšetova 6 (pri vratarju) pa bodo udeleženci očiščevalnih akcij

prejeli plastične vreče in rokavice za enkratno uporabo. Organizatorjem večjih akcij npr. tabornikom, šolam... pa bodo komunalci dostavili rokavice in vrečke na dogovorjena mesta.

Mestni sekretariat za komunalno kot glavni organizator pričakuje, da se bodo tako kot doslej občani ljubljanskih občin aktivno vključili v to akcijo. Povsem na mestu pa je ob tem njihovo opozorilo, da se smeti in drugi odpadni material ne odlaga na že sanirana divja odlagališča.

PRIDRUŽITE SE AKCIJI

Čiščenje jezera na Rakitni

Krajevna skupnost in Turistično društvo Rakitna sta 6. aprila na vse krajanje in ljubitelje ter obiskovalce Rakitne naslovala naslednje javno vabilo odnosno poziv.



ZAKAJ TAKO?

Nemarna zelenica

Zelenice in okrasno grmičevje ob delu Tržaške ceste (v KS Stane Sever) ne morejo biti ravno v ponos Ljubljancanom. Prebujajo se rastline namreč razgalja vso mogočo nesnago, od zavrženega papirja in cigaretnih čikov, do steklenic in najrazličnejše odslužene plastične embalaže. Bela Ljubljana vsaj v tem delu mesta postaja vse bolj črna. Pristojni resda ne morejo bedeti nad vsakim mimoidočim, lahko pa bi se kdo vsaj občasnno spomnil na kako očiščevalno akcijo tudi v tem delu mesta.

Foto: BRANKO VRHOVEC

IŠKA VAS

23. aprila čistilna akcija

Vse krajanje in ljubitelje naše vasi in okolice vabimo na delovno akcijo, ki bo 23. aprila ob 14. uri, zbirno mesto pred Domom krajanov. Na akciji se bomo lotili:

- čiščenja vasi in Iškega vintgarja;
- postavljanja stranišča in kaminov na produ, ne bomo več dovoljevali divjih kuršč, saj bi radi naravo ohranili tudi zanamcem;
- pospravljanja pločevine iz kamnoloma, ker nekateri ne vedo kam spada.

Ker je akcija obsežna upamo, da ne bomo osamljeni skupaj z otroki OŠ Iška vas tako kot lani. Res je, da k urejenosti začnemo z vzgojo otrok, a kaj pomaga, če nimamo zgleda pri odraslih in odraslih vaščanin.

Veselimo se skupaj v čisti in urejeni IŠKI VASI TD IŠKA VAS

ZAKAJ TAKO?

Čigav je pes?

Na zelenici za Tržaško cesto 51 vsak dan vidimo psa, sivo-črno lisatega s kratko dlako, kako prinaša kosti iz Perutnine Ptuj. Kost (obrane) pušča na zelenici, prav tako svoje iztrebke. Sprašujemo, kdo je lastnik tega psa. Ta podatek nam je potreben, ker higienik in Mestna uprava za inspekcijske službe sedaj ne moreta ukrepati. Morebitne informacije posredujte Veterinarskemu zavodu Ljubljanske regije na cesti v Mestni log 47 telefon 218-789.

Vičanka