

Poprečnina v gotovini plačana

1. 1932  
prilog.



ŠTEVILKA 1



LETNIK XXXIII



**NARODNI**  

---

**GOSPODAR**



**GLASILO ZADRUŽNE ZVEZE V LJUBLJANI**

**V LJUBLJANI, DNE 15. JANUARJA 1932**



**VSEBINA:** V. V.: Izgledi v bodočnost. — Dr. Basaj: Naloge, katerih ne smemo pozabiti. — Predznanba zastavne pravice. — Benko: O propagandi za večjo uporabo mleka in izdelkov. — Avstrijska agrarna kriza. — Stroški našega žitnega režima. — Zvezine objave. — Zadrugištvo v državi. — Iz gospodarstva. — Davki in takse. — Novi zakoni. ....

## Priloga „Narodnega Gospodarja“ št. 1, I. 1932.

*Za vsa objavljena vabila, pri katerih ni izrecno drugače določeno, velja določba: Ako bi ta občni zbor ob navedenem času ne bil sklepčen, vrši se pol ure kasneje na istem mestu in pri istem dnevnem redu drugi občni zbor, ki veljavno sklepa ne glede na število navzočih članov.*

**Občni zbor Hranilnice in posojilnice za blejski kot na Bledu**, r. z. z. n. z., se bo vršil na na Svečnico 2. februarja 1932 ob pol 3. uri v starem župnišču. Dnevni red: 1. poročilo načelstva in nadzorstva. 2. odobritev račun. zaključka za 1. 1931. 3. slučajnosti.

**Izredni občni zbor Kmetijske nakupne in prodajne zadruge na Dolu**, r. z. z. o. z., se bo vršil v nedeljo dne 24. januarja 1932 ob 9. uri v Društvenem domu na Dolu. Dnevni red: 1. čitanje zapisnika zadnjega občnega zbora. 2. sprememba pravil. 3. slučajnosti.

**Občni zbor Ljudske kuhinje na Jesenicah**, r. z. z. o. z., se bo vršil v nedeljo 24. januarja 1932 ob 3. uri popoldne v Krekovem domu na Jesenicah. Dnevni red: 1. poročilo načelstva in nadzorstva. 2. sprememba pravil. 3. odobritev račun. zaključka za 1. 1931. 4. volitev načelstva in nadzorstva. 5. slučajnosti.

**Občni zbor Kmetičke hranilnice in posojilnice v Sv. Lovrencu na Pohorju**, r. z. z. n. z., se bo vršil dne 2. februarja 1932 (na svečnico) v uradnih prostorih posojilnice ob 9. uri predp. Dnevni red: 1. čitanje zapisnika zadnjega obč. zbora. 2. poročilo o poslovanju zadruge. 3. potrjenje račun. zaključka za 1. 1931. 4. volitev načelstva. 5. volitev nadzorstva. 6. razprava o morebitnih predlogih. 7. slučajnosti.

**Občni zbor Hranilnice in posojilnice v Št. Lovrencu**, r. z. z. n. z., se bo vršil dne 24. januarja 1932 ob pol 8. uri zjutraj v šolskem poslopu v Št. Lovrencu. Dnevni red: 1. poročilo načelstva in nadzorstva. 2. potrjenje račun. zaključka za 1. 1931. 3. slučajnosti.

**Občni zbor Kmetijskega društva v Mošah**, r. z. z. o. z., se bo vršil 7. februarja 1932 po jutranji maši v Društvenem domu v Simledniku. Dnevni red: 1. poročilo načelstva in nadzorstva. 2. odobritev račun. zaključka za 1. 1931. 3. volitev načelstva. 4. volitev nadzorstva. 5. čitanje revizijskega poročila. 6. slučajnosti.

**Občni zbor Hranilnice in posojilnice v Markovcih**, r. z. z. n. z., se bo vršil 14. februarja 1932. Dnevni red: 1. čitanje revizijskega poročila. 2. čitanje zapisnika o zadnjem občnem zboru. 3. poročilo načelstva. 4. poročilo nadzorstva. 5. odobritev račun. zaključka za 1. 1931. 6. volitev načelstva. 7. izpopolnjujoče volitev nadzorstva. 8. slučajnosti.

**Občni zbor Posojilnice v Sv. Petru pod Sv. gorami**, r. z. z. n. z., se bo vršil dne 31. januarja 1932 ob pol 3. uri popoldne v uradnih prostorih. Dnevni red: 1. čitanje zapisnika zadnjega občnega zbora. 2. poročilo načelstva. 3. potrjenje račun. zaključka za 1. 1931. 4. slučajnosti.

**Občni zbor Sirarske zadruge v Stari Fužini**, r. z. z. o. z., se bo vršil dne 24. januarja 1932 ob 1. uri popoldne. Dnevni red: 1. čitanje zapisnika o zadnjem občnem zboru. 2. poročilo načelstva. 3. poročilo nadzorstva. 4. odobritev račun. zaključka za 1. 1931. 5. volitev načelstva in nadzorstva. 6. slučajnosti.

**Občni zbor Strojne zadruge v Stojncih**, r. z. z. o. z., se bo vršil na praznik dne 2. febr. 1932 ob 2. uri popoldne v hiši načelnika zadruge. Dnevni red: 1. odobritev račun. zaključka za 1. 1931. 2. poročilo o izvršeni reviziji. 3. volitev nadzorstva. 4. slučajnosti.

**Občni zbor Strojne zadruge z Školah**, r. z. z. o. z., se bo vršil dne 31. januarja 1932 v prostorih načelnika Trčka Franca v Školah št. 14 ob 2. uri popoldne. Dnevni red: 1. odobritev račun. zaključka za 1. 1931. 2. volitev nadzorstva. 3. poročilo o izvršeni reviziji. 4. slučajnosti.

**Občni zbor Kmetičke delavske hranilnice in posojilnice na Teharjih**, r. z. z. n. z., se bo vršil dne 31. januarja 1932 v hran. prostorih ob 7. uri zjutraj po prvi sv. maši. Dnevni red: 1. čitanje zapisnika zadnjega občnega zbora. 2. poročilo načelstva in nadzorstva. 3. odobritev račun. zaključka za 1. 1931. 4. slučajnosti.

**Redni občni zbor Hranilnice in posojilnice na Uncu**, r. z. z. o. z., se bo vršil v torek dne 2. februarja na Svečnico ob 3. uri popoldne v župnijski pisarni. Dnevni red: 1. poročilo načelstva in poročilo nadzorstva. 5. odobritev račun. zaključka za leto 1931. 3. volitev načelstva. 4. volitev nadzorstva. 5. slučajnosti.

**Občni zbor Hranilnice in posojilnice v Velikih Dolencih**, r. z. z. n. z., se bo vršil dne 2. februarja 1932 ob 3. uri popoldne v uradnih prostorih. Dnevni red: 1. poročilo načelstva. 2. poročilo nadzorstva. 3. odobritev račun. zaključka za 1. 1931. 4. poročilo o izvršeni reviziji. 5. slučajnosti.

**Redni občni zbor Hranilnice in posojilnice v Sv. Vidu pri Ptujju**, r. z. z. n. z., se bo vršil dne 7. februarja 1932 zjutraj ob pol 8. uri v dvorani Slomškovega doma. Dnevni red: 1. poročilo načelstva in nadzorstva. 2. odobritev bilance za 1. 1931. 3. volitev dveh članov v nadzorstva. 4. slučajnosti.

# Statistični pregled

poslovanja članic Zadružne zveze v Ljubljani za leto 1930.

Število vseh članic Zadružne zveze koncem leta 1930 je znašalo 611. Statistični pregled se nanaša na 583 zadrug, ker 28 zadrug ni poslalo računskega zaključka.\*

V tem pregledu izkazane zadruge so imele koncem leta 1930 151.201 članov. Najmanjša posojilnica je imela 10 članov, največja 5.294, med nabavnimi in prodajnimi zadrugami je imela najmanjša 20, največja 10.812, med mlekarskimi zadrugami 13 oziroma 618, med živinorejskimi zadrugami 16 oziroma 156, med združnimi elektrarnami 9 oziroma 633, med stavbinskimi zadrugami 7 oziroma 371, med obrtnimi zadrugami 5 oziroma 260, med kmetijsko-strojnimi 9 oziroma 140 in med raznimi zadrugami 14 oziroma 5.396.

Celokupni promet vseh zadrug je znašal Din 5.508,017.890·93. Vsota plačanih deležev je znašala Din 6,438.442·34. Skupni rezervni zakladi so dosegli višino dinarjev 38,148.314·99, skupni čisti dobiček Din 6,381.713·08 in skupna zguba Din 1,036.850·93.

Napram prejšnjemu letu je število združnikov narastlo za 9.743 in sicer je število članov pri posojilnicah narastlo za 6.195, pri nekreditnih zadrugah pa za 3.548. Hranilne vloge in pasivni tekoči računi so se napram prejšnjemu letu dvignili za dinarjev 59,615.831·31, kar pomeni 6% -ni prirastek, leta 1929 je prirastek znašal 19%. Posojila in aktivni tekoči računi so se zvišali za Din 69,031.919·54 ali za 10% (za leto 1929 je bil odstotek 21%). Na vsakega člana pri posojilnicah odpade povprečno Din 7.360·60 posojila. Najmanjša posojilnica je imela Din 40.029·65 hranilnih vlog, največja pa Din 191,498.425·01.

Najnižja obrestna mera za hranilne vloge je bila 4%, najvišja pa 10%, povprečna obrestna mera je znašala 5·5%. Najnižja obrestna mera za posojila je znašala 5% najvišja pa 13%, dočim je bila povprečna obrestna mera za posojila 8%.

Upravni stroški so znašali pri hranilnicah in posojilnicah 2·7‰, pri nabavnih in prodajnih zadrugah 11·2‰, pri mlekarskih zadrugah 36‰, pri obrtnih pa 18‰ od prometa.

---

\* Od teh 28 zadrug 9 zadrug ni poslalo računskega zaključka brez vsake navedbe vzroka, 17 zadrug v letu 1930 ni oziroma še ni poslovalo, 2 zadrugi pa sta bili v likvidaciji.

# Kreditne

Število zadrug	Število poročil	Število zadrugnikov	O k r a j	Obrestna mera povprečna		Denarni promet		Hranilne vloženo	
				hran. vlog. %	posoj. v %				
			<b>Okoliša deželnega sodišča v Ljubljani in okrožnega sodišča v Novem mestu</b>						
9	9	2.342	Črnomelj . . . . .	5	7.5	16,853.802	47	3,490.611	54
14	14	4.059	Kamnik . . . . .	5	6.5	65,127.428	72	13,615.297	80
16	16	4.121	Kočevje . . . . .	5	7.5	237,090.281	77	22,834.738	20
18	18	4.150	Kranj . . . . .	5	7	160,270.404	61	26,819.902	33
18	18	7.062	Krško . . . . .	5	8	62,194.608	33	12,029.000	64
10	10	3.032	Litija . . . . .	5	7	47,689.734	61	9,550.834	89
6	6	5.491	Ljubljana (mesto) . . . . .	5	8	680,677.147	97	76,604.133	41
23	23	4.177	Ljubljana (okolica) . . . . .	5	7.5	87,160.678	84	15,657.521	72
9	9	2.446	Logatec . . . . .	5.50	7	31,897.481	21	5,891.431	22
15	15	2.671	Novo mesto . . . . .	5	7.5	40,023.580	10	6,816.661	57
10	9	2.279	Radovljica . . . . .	5	7.5	68,618.420	37	10,726.990	50
148	147	41.830		5%	7%	1.497,603.569	—	204,037.123	82
			<b>Okoliša okrožnih sodišč v Celju in Mariboru</b>						
7	7	2.196	Brežice . . . . .	5.5	8	30,024.102	36	6,887.787	23
3	3	6.064	Celje (mesto) . . . . .	—	—	879,083.939	42	78,073.189	24
17	17	2.929	Celje (okolica) . . . . .	5.50	8	30,754.866	82	6,559.887	14
7	7	3.343	Dolnja Lendava . . . . .	8	10	31,794.378	43	7,454.486	97
8	8	1.840	Dravograd . . . . .	5.5	8	61,008.630	55	6,206.837	45
9	9	1.655	Gornji grad . . . . .	5	7	39,822.282	66	10,706.714	19
8	8	1.864	Konjice . . . . .	5.50	8	46,010.821	92	5,589.527	—
7	7	1.243	Laško . . . . .	5	7	28,611.320	34	5,041.937	56
10	10	4.265	Ljutomer . . . . .	6	8	102,026.185	54	10,202.238	35
5	5	4.648	Maribor (mesto) . . . . .	6	8	406,275.953	46	35,093.063	35
10	10	2.933	Maribor (desni breg) . . . . .	5.50	8	26,750.472	53	4,937.662	42
16	16	5.615	Maribor (levi breg) . . . . .	5.50	8	33,775.138	85	8,047.870	11
11	11	2.549	Murska Sobota . . . . .	8	10	40,741.480	36	8,015.218	85
2	2	2.405	Ptuj (mesto) . . . . .	—	—	336,784.620	98	8,858.806	64
21	21	6.174	Ptuj (okolica) . . . . .	5.5	8	45,503.116	91	8,724.420	42
6	6	1.700	Slovenjgradec . . . . .	5.5	7.5	20,532.153	86	4,380.803	03
20	20	3.357	Šmarje pri Jelšah . . . . .	5.3	7	25,630.437	35	6,631.453	36
167	167	54.780		5.50%	8%	2.185,129.902	34	221,411.903	31
			<b>Okoliša deželnega sodišča v Ljubljani in okrožnega sodišča v Novem mestu . . . . .</b>	<b>5</b>	<b>7</b>	<b>1.497,603.569</b>	<b>—</b>	<b>204,037.123</b>	<b>82</b>
			<b>Okoliša okrožnih sodišč v Celju in Mariboru . . . . .</b>	<b>5.50</b>	<b>8</b>	<b>2.185,129.902</b>	<b>34</b>	<b>221,411.903</b>	<b>31</b>
127	127	3.273	Hrvatske zadruge . . . . .	6	9	33,479.440	71	7,844.974	69
327	326	99.883				3.716,212.912	05	433,294.001	82

# zadruga

## P R O M E T

vloge		Posojila		Tekoči račun s člani		Tekoči račun z Zvezo in naložen denar	
dvignjeno	vrnjeno	dano		prejeto	izdano	prejeto	izdano
3,376.546 99	967.710 13	2,021.357 89		19.700 —	17.716 40	3,118.810 02	2,030.057 05
11,289.029 14	2,618.651 92	5,480.952 50		4,344.322 67	3,745.517 24	8,491.818 27	8,992.929 31
17,661.919 08	16,051.097 63	21,846.364 59		8,798.165 16	9,288.599 29	17,465.995 60	16,982.864 03
15,036.965 10	2,941.419 43	10,073.895 31		22,845.422 63	23,329.292 23	27,404.665 71	23,529.717 88
10,372.893 27	2,785.771 05	4,600.713 45		2,993.273 03	3,181.009 59	10,048.384 63	9.679.559 92
7,767.826 54	2,514.829 68	5,936.577 89		1,427.331 09	1,699.100 97	8,249.609 95	6,230.465 26
61,677.297 07	10,393.138 59	19,009.935 21		96,184.774 52	97,757.558 60	107,676.132 90	114,206.804 74
11,764.381 69	4,574.305 96	7,717.649 13		5,180.194 10	5,950.584 94	14,621.890 71	14,526.163 70
5,395.637 64	1,626.448 07	3,280.906 —		811.213 32	1,007.587 32	6,063.277 17	4,664.701 11
5,147.995 03	1,732.649 93	3,477.233 01		2,438.623 92	2,525.284 79	7,082.811 20	7,019.735 26
9,604.387 67	3,043.293 51	5,094.729 68		5,164.003 81	6,437.857 97	12,798.257 —	10,835.204 87
159,094.879 22	49,247.315 90	88,540.314 66		150,207.024 25	154,940.109 34	223,023.653 16	218,698.203 13
5,301.003 32	1,248.768 13	2,350.231 20		1,549.042 42	1,533.156 67	4,274.954 46	4,536.503 53
66,812.570 92	4,741.299 18	15,709.274 —		130,337.202 58	131,118.410 45	99,117.569 82	97,193.484 79
5,833.746 02	2,406.978 52	3,236.240 22		651.021 04	724.622 44	2,803.762 49	2,883.572 55
4,052.728 43	1,975.818 27	5,778.122 44		304.454 —	533.124 87	4,622.115 63	3,417.794 15
5,276.311 54	1,964.377 11	5,332.931 49		5.470.652 87	6,217.863 87	8,645.606 98	6,742.792 89
6,623.647 46	1,741.355 95	3,298.820 20		1,409.918 60	1,680.564 43	3,582.830 27	6,094.749 11
4,394.892 56	2,167.325 03	3,015.367 50		5,406.468 —	6,262.422 59	8,699.521 51	8,274.255 51
4,950.118 31	1,747.891 75	2,814.453 63		1,238.063 81	1,851.628 97	4,636.231 80	3,431.131 72
8,735.396 45	2,435.413 12	3,974.157 50		12,585.168 36	15,202.247 71	12,071.360 66	10,043.360 81
26,915.642 27	8,881.203 67	18,852.668 02		15,993.934 62	14,088.910 38	48,796.005 16	47,826.605 63
4,419.904 03	1,438.854 13	2,395.756 85		746.188 46	1,144.016 86	4,541.591 —	3,775.009 —
5,778.815 17	2,746.988 25	3,720.954 25		350.041 —	210.111 —	4,322.237 95	5,769.847 95
3,273.147 56	1,967.494 92	6,099.922 —		3,614.513 55	4,176.842 55	3,917.094 82	3,695.802 29
8,070.938 77	35,443.612 84	35,191.589 84		28,845.621 64	29,027.887 57	40,795.408 —	39,590.186 —
7,172.712 81	3,625.126 59	6,539.964 41		1,099.855 56	1,620.326 80	6,734.444 95	5,241.503 95
3,760.253 69	1,689.090 67	2,669.829 —		834.792 —	915.902 —	2,288.525 81	1,954.344 81
5,643.885 67	1,206.467 89	2,313.687 —		148.041 94	163.246 34	3,335.664 27	3,373.240 17
177,015.714 98	77,428.066 02	123,293.969 55		210,584.980 45	216,471.285 50	263,184.925 58	253,844.084 86
159,094.879 22	49,247.315 90	88,540.314 66		150,207.024 25	154,940.109 34	223,023.653 16	218,698.203 13
177,015.714 98	77,428.066 02	123,293.969 55		210,584.980 45	216,471.285 50	263,184.925 58	253,844.084 86
4,772.403 71	2,043.342 57	5,009.804 —		1,319.804 73	1,341.725 07	3,566.974 —	3,970.035 —
340,882.997 91	128,718.724 49	216,844.088 21		362,111.809 43	372,753.119 91	489,775.552 74	476,512.322 99

## Kreditne

Okraj	A K T I V A															
	Gotovina		Posojila		Menična posojila		Aktivni tek. račun		Naložbe		Inventar premični in nepremični		Zaostale obresti			
Okoliša deželnega sodišča v Ljubljani in okrožnega sodišča v Novem mestu																
Črnomelj . . .	135.901	44	5.479.721	44	—	—	44.575	24	2.098.454	—	152.810	84	177.298	34		
Kamnik . . .	505.883	02	17.480.034	64	799.646	45	3.272.403	06	16.826.937	20	127.445	92	273.530	55		
Kočevje . . .	936.914	45	23.340.079	09	—	—	2.982.431	50	34.860.648	20	1.120.347	13	428.865	28		
Kranj . . .	1.035.087	19	25.668.599	77	—	—	12.923.723	52	26.423.335	50	415.913	82	339.796	58		
Krško . . .	706.256	84	15.136.788	39	—	—	1.501.271	02	15.668.846	14	479.907	81	325.329	30		
Litija . . .	471.113	61	17.962.243	31	—	—	1.268.207	34	9.534.081	25	507.318	30	659.837	22		
Ljubljana (mesto) .	956.043	50	46.515.419	64	1.616.820	75	108.703.193	07	54.250.318	41	9.022.202	03	1.282.000	86		
Ljubljana (okolica) .	531.512	15	19.872.947	13	—	—	4.351.517	50	16.007.216	97	135.122	02	234.603	07		
Logatec . . .	262.873	51	9.254.320	09	—	—	2.381.412	19	4.823.674	—	245.949	87	295.191	62		
Novo mesto . . .	273.295	81	8.068.937	97	—	—	2.023.367	70	6.531.255	20	245.051	53	118.545	03		
Radovljica . . .	334.489	47	13.587.425	51	—	—	4.348.915	97	9.591.548	65	383.821	25	246.881	20		
	6.149.370	99	202.366.516	98	2.416.467	20	143.801.018	11	196.616.315	52	12.835.890	52	4.381.879	05		
Okoliša okrožnih sodišč v Celju in Mariboru																
Brežice . . .	236.657	28	8.099.994	12	—	—	1.610.098	28	3.825.211	97	130.380	62	449.234	17		
Celje (mesto) . . .	936.092	65	43.313.361	65	8.174.819	75	52.098.433	23	26.437.504	11	4.475.209	58	1.402.451	40		
Celje (okolica) . . .	258.688	82	11.526.669	68	—	—	763.444	81	5.748.500	05	495.069	50	349.340	11		
Dalnja Lendava . . .	556.251	87	11.898.125	46	—	—	299.496	87	94.526	36	1.055.968	61	52.582	75		
Dravograd . . .	177.553	44	11.898.995	—	—	—	1.814.859	34	3.703.169	47	298.021	96	205.166	80		
Gornji grad . . .	350.975	16	9.740.838	28	—	—	2.398.855	72	18.389.275	59	287.321	73	229.680	17		
Konjico . . .	189.611	12	6.051.602	44	576.530	—	2.614.846	36	5.329.876	79	437.433	41	236.061	32		
Laško . . .	224.057	69	6.802.231	52	—	—	2.190.187	07	6.198.145	79	412.903	71	67.125	—		
Ljutomer . . .	504.055	67	15.137.870	83	—	—	14.061.731	50	1.631.976	47	1.068.718	85	248.164	74		
Maribor (mesto) . . .	826.129	60	46.112.629	80	6.253.228	—	12.585.981	51	14.948.408	98	2.871.325	47	444.951	38		
Maribor (desni breg) .	282.619	47	8.421.946	07	—	—	1.651.672	18	5.977.710	40	353.179	96	156.553	83		
Maribor (levi breg) .	409.275	52	9.280.380	76	—	—	371.798	76	5.275.606	24	448.046	90	131.756	93		
Murska Sobota . . .	213.913	52	12.170.152	31	—	—	1.062.065	42	651.864	—	424.120	05	63.272	33		
Ptuj (mesto) . . .	278.103	55	22.708.490	25	—	—	6.410.506	83	6.931.257	98	504.290	—	90.675	30		
Ptuj (okolica) . . .	281.675	34	19.146.740	91	—	—	1.116.394	66	4.903.180	27	414.975	85	360.897	98		
Slovenjgradec . . .	79.021	86	6.603.978	92	—	—	548.510	—	5.472.606	55	412.402	60	93.463	88		
Smarje pri Jelšah . .	180.824	85	8.384.788	19	—	—	77.003	30	9.083.179	41	248.389	84	216.670	91		
	5.985.507	41	257.298.796	19	15.004.577	75	101.675.885	84	124.602.000	43	14.337.758	64	4.798.049	01		
Okoliša deželnega sodišča v Ljubljani in okrožnega sodišča v Novem mestu . . .	6.149.370	99	202.366.516	98	2.416.467	20	143.801.018	11	196.616.315	52	12.835.890	52	4.381.879	05		
Okoliša okrož. sodišč v Celju in Mariboru . . .	5.985.507	41	257.298.796	19	15.004.577	75	101.675.885	84	124.602.000	43	14.337.758	64	4.798.049	01		
Hrvatske zadruge . . .	235.003	30	11.352.435	36	—	—	888.744	09	5.627.335	06	203.424	86	324.127	41		
	12.369.881	70	471.017.748	53	17.421.044	95	246.365.648	04	326.845.651	01	27.377.074	02	9.504.055	47		

# zadruga

		P A S I V A													
Ostala aktiva	Zguba	Deleži	Hranilne vloge	Pasivni tek. račun	Izposojila in ostala pasiva	Rezerva	Dobiček								
53.995	17	—	—	4.565	25	7 865.957	31	—	—	37.390	99	206.368	51	28.474	41
181.717	10	—	—	7.160	50	38,224.027	45	203.202	30	105.339	29	775.570	05	152.298	35
304.585	15	13.772	78	13.495	25	59,857.982	45	1,811.993	40	310.830	97	1,755.021	83	238.319	68
393.902	83	—	—	8.443	—	62,653.040	49	2,581.675	47	126.543	05	1,443.121	52	387.535	68
361.501	30	—	—	23.490	46	32,093.643	89	659.484	44	597.449	44	683.701	21	122.131	36
74.937	24	—	—	4.696	25	29,506.735	91	69.702	45	206.532	52	572.026	40	118.044	74
1,666.786	96	—	—	342.191	22	203,677.450	78	13,791.407	25	491.564	41	5,294.071	90	413.099	66
293.817	72	—	—	8.944	25	39,581.444	52	493.540	50	153.865	66	977.992	87	210.948	76
89.377	56	—	—	12.272	—	16,792.126	31	44.084	51	28.925	02	436.585	59	38.805	41
201.343	88	25.674	12	11.590	40	16,711.024	79	316.308	—	63.319	51	329.465	90	58.732	64
268.131	77	—	—	6.854	50	26,748.363	67	1,129.325	80	149.810	52	593.823	01	133.036	32
3,890.096	68	39.446	90	443.703	08	533,711.797	57	21,100.724	12	2,271.601	38	13,067.748	79	1,901.427	01
70.851	—	—	—	10.439	75	12,243.577	40	1,338.856	59	252.338	32	513.733	58	63.481	80
924.338	21	—	—	52.994	—	120,653.739	73	13,718.980	08	388.928	52	2,613.147	58	334.420	67
448.772	46	—	—	17.001	—	18,125.973	15	23.705	—	674.071	91	682.952	07	66.782	30
145.012	73	—	—	24.040	—	12,102.589	73	—	—	1,667.343	04	244.380	11	63.611	77
123.226	66	—	—	6.067	25	15,239.390	74	1,773.254	50	622.088	14	470.941	24	109.250	80
66.539	54	—	—	4.392	32	30,153.575	21	398.251	24	281.424	35	558.698	12	67.144	95
77.615	81	—	—	15.104	75	13,931.475	98	1,121.027	10	41.587	46	319.764	61	84.667	35
65.472	80	—	—	4.327	50	15,346.736	40	47.091	50	61.691	77	450.199	69	50.076	72
122.998	92	—	—	27.525	50	24,951.908	23	376.121	50	5,765.302	53	1,161.945	17	492.714	05
608.562	47	—	—	304.137	31	70,689.984	06	10,882.380	65	390.747	15	1,937.702	67	446.265	37
194.828	21	—	—	10.956	50	15,295.500	07	650.167	21	39.626	07	907.746	73	134.513	54
189.861	32	—	—	22.614	75	15,165.455	—	—	—	142.828	76	564.343	02	211.484	90
62.937	45	409	52	32.335	—	11,138.578	54	243.951	50	2,959.449	27	150.985	24	128.435	06
10.383	—	—	—	62.444	—	27,920.662	36	2,544.108	50	4,919.070	30	1,243.939	57	243.482	18
188.801	15	48.277	15	43.289	50	22,360.616	03	62.712	78	2,804.298	54	1,005.320	26	184.706	20
40.284	15	—	—	9.233	25	12,388.569	40	81.987	—	408.080	08	301.280	80	61.117	43
111.849	67	—	—	17.411	50	17,260.081	86	23.647	23	144.083	66	701.742	56	155.739	36
3,452.335	55	48.686	67	664.313	88	454,963.413	89	33,286.242	38	21,562.909	87	13,828.823	02	2,897.894	45
3,890.096	68	39.446	90	443.703	08	533,711.797	57	21,100.724	12	2,271.601	38	13,067.748	79	1,901.427	01
3,452.335	55	48.686	67	664.313	88	454,963.413	89	33,286.242	38	21,562.909	87	13,828.823	02	2,897.894	45
137.038	98	—	—	32.345	—	14,919.247	18	491.926	64	2,627.091	—	517.723	58	179.775	66
7,479.471	21	88.133	57	1,140.361	96	1,003,594.458	64	54,878.893	14	26,461.602	25	27,414.295	39	4,979.097	12

# Kreditne

O k r a j	Z G U B A				
	Obresti hranilnih vlog	Obresti tek. računa	Upravni stroški	Davki in pristojbine	
<b>Okoliša deželnega sodišča v Ljubljani in okrožnega sodišča v Novem mestu</b>					
Črnomelj . . . . .	409.609 04	— —	64.827 02	14 268 51	
Kamnik . . . . .	1.886.981 49	28.322 55	326.034 44	61.519 89	
Kočevje . . . . .	2.758.256 97	109.372 —	475.426 65	118.570 60	
Kranj . . . . .	3.212.830 32	36.750 97	637.944 47	106.948 26	
Krško . . . . .	1.618.320 59	29.722 79	255.445 56	74.709 68	
Litija . . . . .	1.485.925 07	18.334 83	149.926 25	38.182 62	
Ljubljana (mesto) . . . . .	9.288.324 42	1.380.086 97	2.068.750 50	119.533 25	
Ljubljana (okolica) . . . . .	1.891.565 92	21.734 26	305.379 42	55.138 33	
Logatec . . . . .	836.335 53	1.754 35	110.681 81	26.740 78	
Novo mesto . . . . .	810.586 24	14.023 24	267.809 10	25.147 32	
Radovljica . . . . .	1.249.032 69	36.721 80	177.358 36	52.453 71	
	25,447.768 28	1,676.823 76	4,839.583 58	693.212 95	
<b>Okoliša okrožnih sodišč v Celju in Mariboru</b>					
Brežice . . . . .	619.174 69	38.020 07	178.220 22	13.243 80	
Celje (mesto) . . . . .	5.695.396 28	2.498.085 71	1.111.192 30	275.672 94	
Celje (okolica) . . . . .	1.020.835 16	42.867 54	226.782 24	53.249 06	
Dolnja Lendava . . . . .	794.504 83	98.529 42	164.036 —	18.978 70	
Dravograd . . . . .	940.665 78	24.968 15	148.731 28	18.898 36	
Gornji grad . . . . .	1.354.415 04	58.049 21	126.132 85	54.590 35	
Konjice . . . . .	740.797 14	97.922 39	179.584 63	8.612 88	
Laško . . . . .	757.766 40	2.705 05	111.310 34	32.552 70	
Ljutomer . . . . .	1.425.057 47	76.528 72	358.884 41	60.266 55	
Maribor (mesto) . . . . .	4.041.505 50	893.657 12	917.022 80	87.286 32	
Maribor (desni breg) . . . . .	761.967 91	20.426 —	150.875 61	33.781 24	
Maribor (levi breg) . . . . .	734.976 63	2.741 05	129.517 78	30.465 31	
Murska Sobota . . . . .	670.620 31	151.755 45	195.137 65	18.154 17	
Ptuj (mesto) . . . . .	1.755.821 90	486.994 64	383.054 62	37.041 15	
Ptuj (okolica) . . . . .	1.181.784 56	160.870 08	333.564 89	42.182 24	
Slovenjgradec . . . . .	616.957 49	22.688 02	101.876 62	21.925 16	
Šmarje pri Jelšah . . . . .	833.375 20	7.207 08	143.434 09	34.744 50	
	23,945.622 29	4,684.015 70	4,959.358 33	841.645 43	
Okoliša deželnega sodišča v Ljubljani in okrožnega sodišča v Novem mestu	25,447.768 28	1,676.823 76	4,839.583 58	693.212 95	
Okoliša okrožnih sodišč v Celju in Mariboru. . . . .	23,945.622 29	4,684.015 70	4,959.358 33	841.645 43	
Hrvatske zadruga . . . . .	830.603 49	194.116 52	153.937 50	30.945 37	
	50,223.994 06	6,554.955 98	9,952.879 41	1,565.803 75	



# zadruga

			D O B I Č E K				
Odpisi	Podpore	Ostalo	Obresti posojil plačane, zaostale, predplačane prejšnjega leta	Obresti tek. računa in naložb	Upravni prispevki	Ostalo	
6.314 75	51.410 —	201.343 71	518.834 10	184.323 40	20.405 78	24.209 75	
107.747 15	44.046 —	423.152 10	1.546.012 28	1.228.328 88	84.622 49	18.839 97	
251.157 08	125.913 78	1.020.447 71	1.955.770 21	2.708.484 39	81.158 76	113.731 43	
76.497 17	240.674 40	853.801 72	2.076.170 08	2.819.974 82	185.368 20	83.934 21	
271.600 55	109.705 70	488.714 78	1.470.027 68	1.014.282 60	85.779 05	278.130 32	
69.352 96	122.614 25	685.723 12	1.793.602 30	694.777 46	58.465 84	23.213 50	
287.787 78	72.900 —	1.945.409 89	5.027.179 05	9.340.384 38	275.811 86	519.417 52	
80.389 26	47.419 60	510.333 63	1.636.024 36	1.173.381 97	68.934 09	33.620 —	
37.537 43	86.422 92	301.915 54	893.400 50	476.818 43	10.637 37	20.482 06	
132.623 09	47.332 —	238.903 35	702.679 91	596.988 14	79.238 42	157.517 87	
106.632 33	40.612 40	419.652 93	1.065.675 04	957.117 99	41.958 31	17.712 88	
1.427.639 55	989.051 05	7.089.398 48	18.685.375 51	21.194.862 46	992.430 17	1.290.809 51	
5.546 51	16.968 50	525.432 94	1.042.405 81	256.417 07	43.714 22	54.069 63	
147.048 51	— —	1.673.647 54	7.147.712 46	3.513.502 23	433.801 59	306.027 —	
40.162 72	61.151 48	491.465 44	1.359.448 86	436.963 69	66.913 96	73.186 13	
64.500 13	1.450 —	265.037 04	1.217.825 03	89.608 53	84.717 34	14.885 22	
21.744 52	37.991 78	364.208 23	1.300.922 93	173.964 98	25.916 38	56.403 81	
9.736 45	926 64	260.073 30	826.722 34	976.484 05	30.415 28	30.302 17	
14.994 88	5.480 —	283.829 51	852.278 70	422.409 55	45.615 36	10.917 82	
37.185 12	61.359 66	171.834 31	577.585 09	532.816 53	39.409 06	24.902 90	
155.549 08	34.048 60	1.322.098 21	1.498.253 39	1.633.409 32	254.967 12	45.803 21	
99.474 85	— —	1.348.725 68	5.408.315 73	1.264.171 22	460.974 05	254.211 27	
48.088 35	20.394 50	386.131 60	821.828 01	514.232 06	29.260 06	56.345 08	
15.175 87	18.082 —	487.890 02	1.123.945 12	189.515 25	47.772 12	57.616 17	
162.081 48	4.130 —	696.055 11	1.291.382 97	138.448 17	133.872 15	334.230 88	
5.100 —	— —	435.538 12	2.110.516 20	669.352 32	245.005 44	78.676 47	
78.695 97	38.216 09	654.956 48	1.823.606 97	390.733 83	117.411 31	158.518 20	
7.087 91	625 —	147.398 51	494.876 68	367.268 48	40.607 48	15.806 07	
15.031 94	— —	409.625 83	783.715 47	535.283 77	21.389 60	103.029 80	
927.204 29	300.824 25	9.923.947 87	29.681.341 76	12.104.581 05	2.121.763 52	1.674.931 83	
1.427.639 55	989.051 05	7.089.398 48	18.685.375 51	21.194.862 46	992.430 17	1.290.809 51	
927.204 29	300.824 25	9.923.947 87	29.681.341 76	12.104.581 05	2.121.763 52	1.674.931 83	
13.148 70	82.493 48	553.866 83	1.385.600 99	341.402 86	43.891 54	88.216 50	
2.367.992 54	1.372.368 78	17.567.213 18	49.752.318 26	33.640.846 37	3.158.085 23	3.053.957 84	

# Nekreditne

Število zadrug	Število poročil	Število zadrugnikov	Z a d r u g e
38	37	22.443	<b>I. Nabavne in prodajne zadruge:</b> Okoliša dežel. sodišča v Ljubljani in okrož. sodišča v Novem mestu " okrožnih sodišč v Celju in Mariboru . . . . . Hrvatske zadruge . . . . .
21	21	4.879	
7	5	2.278	
66	63	29.600	<b>II. Mlekarske zadruge:</b> Okoliša dežel. sodišča v Ljubljani in okrož. sodišča v Novem mestu " okrožnih sodišč v Celju in Mariboru . . . . .
30	29	4.289	
5	5	268	
35	34	4.557	<b>III. Živinorejske zadruge:</b> Okoliša dežel. sodišča v Ljubljani in okrož. sodišča v Novem mestu " okrožnih sodišč v Celju in Mariboru . . . . .
34	30	1.924	
11	10	445	
45	40	2.369	<b>IV. Zadrugne elektrarne:</b> Okoliša dežel. sodišča v Ljubljani in okrož. sodišča v Novem mestu " okrožnih sodišč v Celju in Mariboru . . . . .
12	11	1.344	
10	7	460	
22	18	1.804	<b>V. Stavbinske zadruge:</b> Okoliša dežel. sodišča v Ljubljani in okrož. sodišča v Novem mestu " okrožnih sodišč v Celju in Mariboru . . . . .
20	17	1.217	
6	5	290	
26	22	1.507	<b>VI. Obrtne zadruge:</b> Okoliša dežel. sodišča v Ljubljani in okrož. sodišča v Novem mestu " okrožnih sodišč v Celju in Mariboru.
17	15	1.176	
9	7	207	
26	22	1.383	<b>VII. Razne zadruge:</b> Okoliša dežel. sodišča v Ljubljani in okrož. sodišča v Novem mestu " okrožnih sodišč v Celju in Mariboru . . . . .
12	9	315	
20	18	6.557	
32	27	6.872	<b>VIII. Osrednje zadruge:</b> Okoliša dežel. sodišča v Ljubljani in okrož. sodišča v Novem mestu
2	2	2.032	
Število zadrug	Število poročil	Število zadrugnikov	Z a d r u g e
25	24	1.061	<b>IX. Kmetijsko-strojne zadruge:</b> Okoliša dežel. sodišča v Ljubljani in okrož. sodišča v Novem mestu " okrožnih sodišč v Celju in Mariboru . . . . .
5	5	133	
30	29	1.194	

# zadruga

## P R O M E T

Denarni promet	Za blago		Izposojila		Naložbe	
	prejeto	izdano	prejeto	izdano	prejeto	izdano
375.415.267 12	59.513.374 38	61.522.483 57	6.864.182 20	4.612.886 11	14.514.327 73	14.277.844 38
42.973.698 70	10.858.441 89	10.725.708 08	1.142.115 12	1.310.291 81	10.101 30	7.316 39
40.411.858 70	5.225.982 63	5.079.423 26	220.924 55	44.186 55	— —	— —
458.800.824 52	75.597.798 90	77.327.614 91	8.227.221 87	5.967.364 47	14.524.429 03	14.285.160 77
29.645.493 88	9.162 826 —	7.718.349 71	2.671.644 68	2.718.535 80	2.469.408 76	2.458.460 87
625.838 42	177.241 79	164.173 35	22.449 50	54.951 18	— —	— —
30.271.332 30	9.340.067 79	7.882.523 06	2.694.094 18	2.773.486 98	2.469.408 76	2.458.460 87
1.184.122 91	227.508 43	214.047 02	120.142 39	69.151 60	15.658 15	20.033 32
244.387 40	24.629 80	34.614 60	8.220 —	3.220 —	48.176 50	24.868 84
1.428.510 31	252.138 23	248.661 62	128.362 39	72.371 60	63.834 65	44.902 16
17.003.586 39	929.541 30	936.496 40	457.498 —	421.379 45	153.491 23	132.345 54
810 527 36	18.160 70	13 483 55	77.979 31	123.856 20	— —	— —
17.814.113 75	947.702 —	949.979 95	535.477 31	545.235 65	153.491 23	132.345 54
9.360.211 62	93.081 —	96.000 —	1.922 387 63	830.049 68	388.948 58	598.787 16
3.735.997 75	194.084 49	151 300 59	920.821 82	528.460 30	12.093 01	13.244 40
13.096.209 37	287.165 49	247.300 59	2.843.209 45	1.358.509 98	401.041 59	612.031 56
434.296.890 80	35.403.045 18	32.165.829 86	13.772.236 77	14.228.996 72	22.009.635 85	22.044.029 25
32.991.470 11	2.850.240 98	2.336.031 99	1.650.310 52	1.553.219 50	— —	— —
467.288.360 91	38.253.286 16	34.501.831 85	15.422.547 29	15.782.216 22	22.009.635 85	22.044 029 25
55.036.129 42	8.507 246 47	6.733.783 33	2.393.714 19	2.133.561 67	697.907 38	712.291 82
209.048.599 98	19.571.213 66	19.990.312 66	14.681.284 46	11.497 027 94	294.101 36	216 926 61
264.084.729 40	28.078.450 13	26.724.095 99	17.074.998 65	13.630.589 61	992.008 74	929.218 43
536.664.483 46	60.784 309 12	63.437.539 34	51.699.507 79	33.492.861 66	— —	— —

## P R O M E T

Denarni promet	Za blago		Izposojila		Naložbe	
	prejeto	izdano	prejeto	izdano	prejeto	izdano
2.092.242 12	268.688 44	240.391 82	257.072 55	191.683 71	29.132 26	33.475 94
264.172 74	—	—	48.640 —	19.500 —	800 —	5.055 —
2.356.414 86	268.688 44	240.391 82	305.712 55	211.183 71	29.932 26	38.530 94



# zadruga

P A S I V A																	
Na-ložbe		Ostala aktiva		Zguba		Deleži		Upniki		Izposojila		Ostala pasiva		Rezerva		Dobiček	
131.220	55	1.770.308	27	145.964	82	412.147	90	6.780.465	72	10.283.747	89	2.691.767	95	4.019.728	83	366.857	67
23.503	10	66.799	65	178.704	98	130.798	01	2.102.134	07	2.202.948	90	82.633	15	1.098.370	48	57.508	51
21.561	44	2.949	50	67	50	219.164	50	350.852	47	348.323	—	13.241	79	160.230	67	30.595	12
176.285	09	1.840.057	42	324.737	30	762.110	41	9.233.452	26	12.835.019	79	2.787.642	89	5.278.329	98	454.961	30
367.234	02	63.721	02	87.909	52	195.958	59	493.319	79	750.477	83	269.362	01	1.407.558	96	196.856	22
22.635	52	18.743	99	5.100	20	17.445	50	6.885	34	102.391	94	15.666	—	29.105	06	52.760	27
389.869	54	82.465	01	93.009	72	213.404	09	500.205	13	852.869	77	285.028	01	1.436.664	02	249.616	49
39.329	—	12.729	80	27.867	30	58.210	50	—	—	212.521	68	3.799	50	99.466	17	35.119	66
43.165	89	816	80	13.413	82	20.885	—	—	—	7.372	65	14.040	—	65.668	49	1.792	25
82.494	89	13.546	60	41.281	12	79.095	50	—	—	219.894	33	17.839	50	165.134	66	36.911	91
41.412	86	519.131	76	—	—	1.053.287	50	286.241	64	2.558.918	70	19.231	72	427.567	14	132.861	39
258.979	50	62.531	29	—	—	339.900	—	1.047	50	782.458	07	1.749	71	66.183	34	31.100	23
300.392	36	581.663	05	—	—	1.393.187	50	287.289	14	3.341.376	77	20.981	43	493.750	48	163.961	62
481.988	80	18.305	54	30.489	44	521.712	50	239.484	79	3.301.996	43	17.615	42	660.733	33	72.359	—
1.151	39	2.738	76	2.145	48	113.150	—	6.862	52	1.739.417	53	85.093	48	33.610	93	3.364	20
483.140	19	21.044	30	32.634	92	634.862	50	246.347	31	5.041.413	96	102.708	90	694.344	26	75.723	20
6.074.268	55	1.165.235	57	37.845	92	976.503	20	7.317.984	40	35.398.695	79	185.305	82	1.332.933	51	233.354	15
8.263	31	3.020	50	1.660	04	266.375	—	2.229.015	61	2.901.660	11	2.585	86	185.020	65	42.516	57
6.082.531	86	1.168.256	07	39.505	96	1.242.878	20	9.547.000	01	38.300.355	90	187.891	68	1.517.954	16	275.870	72
69.026	08	7.382	79	40.599	63	70.520	—	3.129.938	25	2.695.988	07	167.683	35	513.805	43	75.639	69
1.132.290	34	125.585	08	361.551	22	624.236	18	427.475	74	6.285.056	64	35.038	22	260.289	88	22.125	44
1.201.316	42	132.967	87	402.150	85	694.756	18	3.557.413	99	8.981.044	71	202.721	57	774.095	31	97.765	13
26.394	85	65.715	50	—	—	105.539	—	2.580.198	93	20.733.106	—	4.950	—	17.836	98	3.027	85

P A S I V A																	
Na-ložbe		Ostala aktiva		Zguba		Deleži		Upniki		Izposojila		Ostala pasiva		Rezerva		Dobiček	
61.758	29	17.179	07	15.057	49	154.562	—	57.598	15	333.395	74	12.950	80	333.100	15	44.342	54
4.266	84	501	—	340	—	17.685	—	—	—	102.675	—	1.905	—	22.809	60	435	20
66.025	13	17.680	07	15.397	49	172.247	—	57.598	15	436.070	74	14.855	80	355.909	75	44.777	74



# zadruga

		D O B I Č E K							
Ostalo		Kosmati Dobiček	Obresti	Podpora	Ostalo				
1,966.035	49	6,860.391	42	82.957	05	53.000	—	1,309.341	85
396.013	26	882.931	73	18.381	09	—	—	333.351	74
398.451	47	718.171	10	6.639	75	—	—	70.345	30
2,760.510	22	8,461.494	25	107.977	89	53.000	—	1,713.038	89
365.239	50	1,497.835	01	13.768	13	65.000	—	193.941	33
68.490	02	16.734	37	2.450	72	76.000	83	16.950	62
433.729	52	1,514.569	38	16.218	85	141.000	83	210.891	95
138.700	76	30.891	16	3.796	07	90.441	—	116.399	34
29.536	60	4	41	2.742	87	12.720	—	28.270	92
168.237	36	30.895	57	6.538	94	103.161	—	144.670	26
636.527	90	940.200	18	10.604	62	50.000	—	603.201	99
50.936	60	173.063	43	36.890	29	—	—	25.867	10
687.464	50	1,113.263	61	47.494	91	50.000	—	629.069	09
294.272	87	1.800	—	61.585	73	43.699	—	573.093	68
10.014	20	36.193	90	48.894	99	—	—	124.847	79
304.287	07	37.993	90	110.480	72	43.699	—	697.941	47
3,433.372	70	10,765.000	03	459.758	36	16.495	—	5,350.107	22
75.766	57	1,134.941	73	4	60	—	—	104.823	69
3,509.139	27	11,899.941	76	459.762	96	16.495	—	5,454.930	91
442.587	39	1,940.438	80	62.639	55	34.000	—	607.598	85
199.037	26	1,083.905	95	73.963	81	—	—	843.851	74
641.624	65	3,024.344	75	136.603	36	34.000	—	1,451.450	59
25.716	10	3,175.671	81	—	—	50.000	—	85.531	—

B A			D O B I Č E K										
Obresti	Davki in pristojbine	Ostalo	Zaslужek strojev	Obresti	Podpora	Ostalo							
32.528	94	6.360	87	546.870	87	279.020	21	3.593	86	31.931	—	568.763	57
4.268	10	—	—	435.20	—	31.346	—	55	—	21.000	—	1.036	55
36.797	04	6.360	87	547.306	07	310.366	21	3.648	86	52.931	—	569.800	12

# Rekapitulu

Število zadrug	Število poročil	Število združnikov	Nekreditne zadruge	Denarni promet	
66	63	29.600	I. Nabavne in prodajne zadruge . . . . .	458.800.824	52
35	34	4.557	II. Mlekarske zadruge . . . . .	30.271.332	30
45	40	2.369	III. Živinorejske zadruge . . . . .	1.428.510	31
22	18	1.804	IV. Združne elektrarne . . . . .	17.814.113	75
26	22	1.507	V. Stavbinske zadruge . . . . .	13.096.209	37
26	22	1.383	VI. Obrtne zadruge . . . . .	467.288.360	91
32	27	6.872	VII. Razne zadruge . . . . .	264.084.729	40
2	2	2.032	VIII. Osrednje zadruge . . . . .	536.664.483	46
30	29	1.194	IX. Kmetijsko-strojne zadruge . . . . .	2.356.414	86
284	257	51.318		1.791.804.978	88

Nekreditne zadruge	A K T I V A							
	Gotovina	Zaloga blaga	Dolžniki združni in nezdružni	Inventar		Naložbe	Ostala aktiva	
				premični	nepremični			
I.	262.877 97	15.836.180 68	8.101.945 48	1.087.622 98	3.721.809 71	176.285 09	1.840.057 42	
II.	62.587 14	446.158 10	651.254 18	680.167 80	1.132.276 02	389.869 54	82.465 01	
III.	49.610 47	58.846 23	9.661 70	66.243 89	197.191 —	82.494 89	13.546 60	
IV.	67.738 03	245.960 56	662.665 34	1.724.126 91	2.118.000 69	300.392 36	581.663 05	
V.	50.383 67	11.702 75	1.420.611 51	355.249 31	4.420.633 48	483.140 19	21.044 30	
VI.	240.794 59	16.466 962 14	11.265.244 57	3.010.457 29	12.798.198 19	6.082.531 86	1.168.256 07	
VII.	76.727 74	4.398.909 37	5.151.884 74	1.412.433 81	1.531.406 09	1.201.316 42	132.967 87	
VIII.	68.328 51	2.528 529 92	18.005.144 77	271.169 —	2.479.376 21	26.394 85	65.715 50	
IX.	43.308 01	88.944 70	55.455 20	700.040 46	94.608 12	66.025 13	17.680 07	
	922.356 13	40.082.194 45	45.323.867 49	9.307.511 45	28.493.499 51	8.808.450 33	3.923.395 89	

Nekreditne zadruge	Z G U B A							
	Obratni stroški	Upravni stroški	Odpisi	Popravila	Obresti	Davki in pristojbine	Ostalo	
I.	—	5.142.504 15	409.734 81	—	1.105.541 86	917.229 99	2.760.500 22	
II.	—	1.095.924 97	253 220 49	—	81.158 05	18.647 98	433.729 52	
III.	—	81.373 93	16.328 74	—	7.010 69	12.315 05	168.237 36	
IV.	—	557.824 53	316.134 30	—	249.897 87	28.506 41	687.464 50	
V.	—	278.960 16	62.946 47	—	200.374 97	43.546 42	304.287 07	
VI.	—	8.939.047 88	2.385.110 46	—	2.683.447 04	314.385 98	3.509.139 27	
VII.	—	2.614.872 28	527.117 01	—	381.324 42	481.460 34	641 624 65	
VIII.	—	1.662.169 44	154.080 08	—	1.289.352 95	179.884 24	25.716 10	
IX.	184.091 85	50.431 59	87.390 37	24.368 40	36.797 04	6.360 87	547.306 07	
	184.091 85	20.423.108 93	4.212.062 73	24.368 40	6.034.904 89	2.002.337 28	9.078.004 76	



# Iacija

## P R O M E T

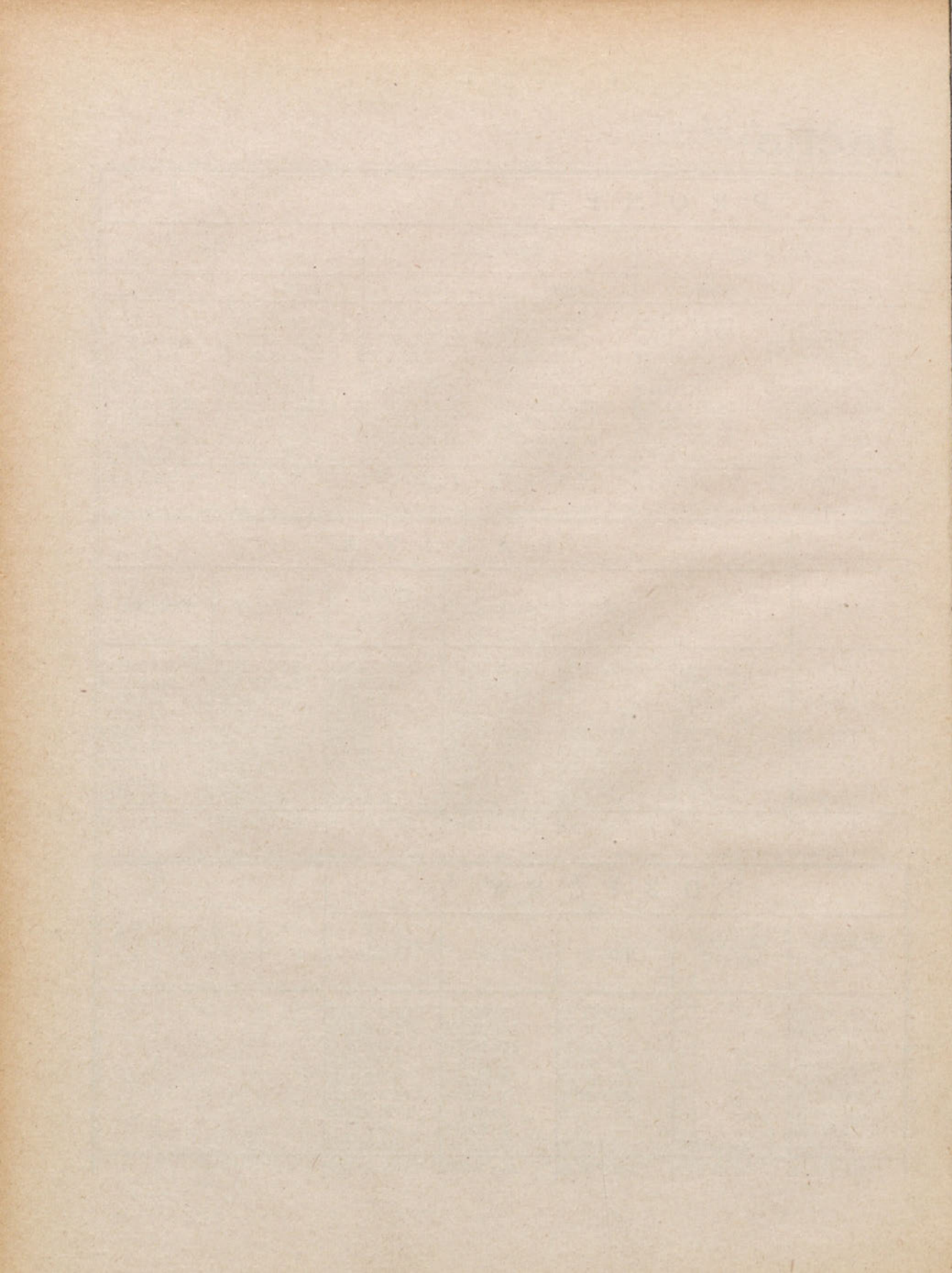
Za blago		Izposojila				Naložbe					
prejeto	izdano	prejeto	izdano	prejeto	izdano						
75,597.798	90	77,327.614	91	8,227.221	87	5,967.364	47	14,524.429	03	14,285.160	77
9,340.067	79	7,882.523	06	2,694.094	18	2,773.486	98	2,469.408	76	2,458.460	87
252.138	23	248.661	62	128.362	39	72.371	60	63.834	65	44.902	16
947.702	—	949.979	95	535.477	31	545.235	65	153.491	23	132.345	54
287.165	49	247.300	59	2,843.209	45	1,358.509	98	401.041	59	612.031	56
38,253.286	16	34,501.831	85	15,422.547	29	15,782.216	22	22,009.635	85	22,044.029	25
28,078.460	13	26,724.095	99	17,074.998	65	13,630.589	61	992.008	74	929.218	43
60,784.309	12	63,437.539	34	51,699.507	79	33,492.861	66	—	—	—	—
268.688	44	240.391	82	305.712	55	211.183	71	29.932	26	38.530	94
213,809.616	26	211,559.939	13	98,931.131	48	73,833.819	88	40,643.782	11	40,544.679	52

## P A S I V A

Zguba	Deleži	Upniki	Izposojila	Ostala pasiva	Rezerva	Dobiček							
324.737	30	762.110	41	9,233.452	26	12,835.019	79	2,787.642	89	5,278.329	98	454.961	30
93.009	72	213.404	09	500.205	13	852.869	77	285.028	01	1,436.664	02	249.616	49
41.281	12	79.095	50	—	—	219.894	33	17.839	50	165.134	66	36.911	91
—	—	1,393.187	50	287.289	14	3,341.376	77	20.981	43	493.750	48	163.961	62
32.634	92	634.862	50	246.347	31	5,041.413	96	102.708	90	694.344	26	75.723	20
39.505	96	1,242.878	20	9,547.000	01	38,300.355	90	187.891	68	1,517.954	16	275.870	72
402.150	85	694.756	18	3,557.413	99	8,981.044	71	202.721	57	774.095	31	97.765	13
—	—	105.539	—	2,580.198	93	20,733.106	—	4.950	—	17,836.98	—	3.027	85
15.397	49	172.247	—	57.598	15	436.070	74	14.855	80	355.909	75	44.777	74
948.717	36	5,298.080	38	26,009.504	92	90,741.151	97	3,624.619	78	10,734.019	60	1,402.615	96

## D O B I Č E K

Kosmati dobiček	Zaslужek strojev	Obresti	Podpora	Ostalo					
8,461.494	25	—	—	107.977	89	53.000	—	1,713.038	89
1,514.569	38	—	—	16.218	85	141.000	83	210.891	95
30.895	57	—	—	6.538	94	103.161	—	144.670	26
1,113.263	61	—	—	47.494	91	50.000	—	629.069	09
37.993	90	—	—	110.480	72	43.699	—	697.941	47
11,899.941	76	—	—	459.762	96	16.495	—	5,454.930	91
3,024.344	75	—	—	136.603	36	34.000	—	1,451.450	59
3,175,671	81	—	—	—	—	50.000	—	85.531	—
—	—	310.366	21	3.648	86	52.931	—	569.800	12
29,258.175	03	310.366	21	888.726	49	544.286	83	10,957.324	28



# NARODNI GOSPODAR

## GLASILO „ZADRUŽNE ZVEZE“ V LJUBLJANI.

Člani „Zadruž. zveze“ dobivajo list brezplačno. Cena listu za nečlane po 25.— Din na leto, za pol leta 12.50 Din.  
Cena inseratov po dogovoru. — Izhaja 15. dne vsakega meseca. — Rokopisi se ne vračajo.

V. V.

### Izgledi v bodočnost.

Je v naravi človeka, da hoče odgrniti zástor, ki mu zakriva bodočnost, in pogledati, ki pripravlja zanj usoda. Čimbolj teži življenje v sedanosti, tem večja je želja po poznavanju bodočnosti. Tistim, ki živijo v sedanosti, bodočnost ni mar, pač pa upirajo v oči bodočnost tisti, ki mislijo, da smejo od nje pričakovati to, kar jim je sedanost odrekla.

Danes, ko velika večina živi pod silnim pritiskom slabih gospodarskih razmer, ki postružejo življenski boj posameznika do skrajnosti, se pogosteje kot prej pojavlja vprašanje: Kaj nam bo prinesla bodočnost, ali pride izpoljšanje za gospodarstvo v letu, ki se je sedaj pričelo?

Prorok bi moral biti tisti, ki naj odgovori na to vprašanje. In res, marsikdo, ki čuti v sebi proroške zmožnosti nas prese- neča s svojimi prorokbami. In vsak tak pro- rok je toliko srečen, da dobi nekaj takih, ki mu verjamejo in, ki iščejo v njegovih ob- ljubah, če obetajo boljšo bodočnost, tolažbe, še so pa slabé pa dajejo njihovi fantaziji možnost, da delajo načrte za boljšo bodočnost.

Vkljub naslovu, ki sem ga dal temu članku, nemaram biti prorok. Hočem le opo- zoriti na nekatere pojave v sedanjem gospo- darstvu iz katerih si moremo napraviti sklepe glede gospodarskega razvoja v bližnji pri- hodnosti.

Razvoj gospodarstva ne gre v ravni črti, ampak dela krivulje. Dobi gospodarskega napredka sledi doba nazadovanja, gospo- darski konjunkturi sledi kriza. Seveda niso vse krize enako hude, kakor tudi doba kon- jektive ne traja vedno enako dolgo.

Sedanja kriza je najhujša, kar jih je do- živelo kapitalistično gospodarstvo. Najhujša vsled obsega, ki ga ima, saj je od nje pri- zadet ves svet, kakor tudi vsled uničenja vrednot, ki ga je povzročila.

Napredek, ki ga je doživelo gospo- darstvo po svetovni vojni, ni bil samo zelo kratkodoben, ampak je bil tudi v mnogočem le navidezen. Konec vojne je dal povod za predrzen polet gospodarstva. Treba je bilo nadomestiti vse vrednote, kar jih je uničila vojna, in tega ni bilo malo, treba je bilo graditi, kar je bilo porušeno. Produkcija je med vojno zastajala, zato je bilo po vojni pomanjkanje blaga, ki se je kazalo v pravi lakoti po blagu. Gospodarstvo je hotelo temu pomanjkanju odpomoči in je pomnožilo pro- dukcijo, ki se je stopnjevala z ustanovitvijo novih podjetij in z racionalizacijo do skraj- nih mej. Saj se še spominjamo, kako so se tudi pri nas ustanovljale tista leta nove to- varne, kako je cvetela naša trgovina z lesom vsled velikega povpraševanja v deželah raz- rušenih po vojni, kako je naraščal naš iz- voz živine itd.

Gospodarstvo je procvitalo, le nestalnost vrednosti denarja je včasih delovala kot za-

vora. Prišel pa je preobrat. Najprej agrarna kriza, potem kriza v industriji. Produkti se kopičijo na trgu, a kupcev ni. Preveč na veliko je bilo zasnovano gospodarstvo, precejvala se je gospodarska moč konzumenta. Nismo živeli razmeram primerno. Potem ko se je v vojni skozi štiri leta uničeval kapital, se je uničeval še po vojni z napačnimi investicijami. Tako je po celem svetu in tudi pri nas. Saj ni nič drugega, kot uničevanje kapitala investiranje v podjetjih, ki se ne rentirajo. Da se popravi to kar je uničila kriza tekom zadnjih let, bo treba desetletij. In gotovo je tudi to: čimbolj je bilo in bo gospodarstvo skromno, razmeram primerno, ter se ne bo prehitelo v razvoju, tembolj je in bo odporno proti krizi in tem prej se bo notranje učvrstilo.

Izgleda, da smo prišli v krizi na odločilno točko. Cene so nizke, kot še nikoli, na trgu kapitala pa doslej še nepoznan kaos. Pesimisti so mnenja, da edina pot vodi v katastrofo, optimisti pa so prepričani, da bo sedaj šla pot navzgor. Kdo ima prav?

So pojavi, ki govore za pesimiste in so pojavi, ki govore za optimiste. Vemo, da delavske množice ne morejo ostati trajno brez zaposlitve, da cene ne morejo vedno padati, vemo da uničevanje kapitala ne more iti do konca. Kriza že sama pripravlja tla konjunkturi. Vsled nizkega stanja cen postaja produkcija nerentabilna, zato se omejuje. Posledica bo pomanjkanje blaga in višje cene, ki bodo zopet dale pobudo za novo produkcijo, za nov polet gospodarstva. To je tisti notranji, izravnavaajoči mehanizem gospodarstva, ki so v njem pristaši klasične gospodarske šole, liberalizma, videli dokaz popolnosti kapitalističnega gospodarskega reda.

Podatki, ki jih imamo o površini posejani s pšenico v letu 1931, kažejo, da so sedaj v Severnoameriških združenih državah, v Kanadi, v Argentini in v Avstraliji za-

sejane s pšenico manjše površine kot leta 1930. Pričakovati nam je torej v tekočem letu zmanjšanje svetovne žitne produkcije, kar bo moralo imeti za posledico dvig cen in to tembolj, ker se svetovne žitne zaloge že sedaj krčijo v primeri z l. 1930. V raznih industrijskih panogah opazamo tudi isti pojav zmanjševanja produkcije. Ne gre pa prilagoditev ponudbe do povpraševanja in obratno, povsod enako hitro in gladko. So produkcijski procesi, ki trajajo desetletja, n. pr. proizvodnja lesa, zato ni povsod medsebojna zveza enako tesna in enako vidna.

Ne smemo pa v pojavih tega spontanega izravnavanja v gospodarstvu videti že poti in edine poti iz krize. So močne sile, ki mu delujejo nasproti, zato tudi njihovih vplivov ne smemo podcenjevati. V krizi je ves svet, rešitev iz krize pa išče le vsaka država za sebe brez ozira na druge. Trgovinska politika držav gre za pridobitvijo čim večje gospodarske samostojnosti in za osvoboditvijo iz gospodarskega vpliva drugih držav. Kot sredstvo oviranja uvoza so k zaščitnim carinam pristopile še devizne naredbе.

Če se pri tem razmotrivanju omejimo samo na našo državo, si moramo priznati, da dokler bo naš izvoz žita, živine in lesa omejevala zaščitna uvozna politika drugih držav, ne bo naše gospodarstvo prišlo do večjega razmaha. Izgledov za širokogrudnejšo trgovinsko politiko drugih pa zaenkrat ni, pač pa so ravno nasprotni izgledi. Francija je kontingentirala uvoz lesa, Nemška Avstrija je kontingentirala deloma uvoz živine, v Italiji pišejo in govorijo o potrebi zaščite domače živinske produkcije in ne zamolčijo, da je zaščita potrebna predvsem z ozirom na jugoslovanski uvoz živine.

Pod silo razmer nam ne bo preostajalo drugega kot, da tudi mi iščemo rešitve v čim večji gospodarski neodvisnosti. Prilago-

ditev novemu položaju bo težka in ne bo brez žrtev, z njo bomo vrženi v razvoju nazaj. Treba pa je kapaciteto gospodarstva usmeriti po skrčeni gospodarski podlagi. Na kapitalu smo revna država in tega se moramo zavedati. Pred tujim kapitalom pa moramo biti previdni, kajti tuj kapital je nevaren, ker nas zapusti, ko ga najbolj potrebujemo, in nas spravlja v težavo, ko pričakujemo, da nam bo pomagal. To je izkušnja sedanje krize.

Nemški filozof Oswald Spengler je postavil trditev: Optimizem je malodušnost! Ta trditev je pravilna. Če ni optimizem nič drugega kot optimizem iluzij, pasivnega pričakovanja boljnih časov in strahu pred resnico. Pa tudi pesimizem je malodušnost in obenem neumnost, če sloni na obupu in bojazni pred žrtvami. Ne smemo biti ne optimisti in ne pesimisti, zavedati se moramo tragike človeškega življenja, ki ni določeno za srečo, ampak za delo.

In ravno združništvo nam nudi polje

za naše delo, ki naj donša stoteri sad našemu gospodarstvu. Kreditne zadruge, zlasti rajfajznovke, kot zbiralnice domačega kapitala, so vršile in vrše za gospodarstvo nad vse važno nalogo. Brez njih bi nered na našem denarnem trgu bil sedaj še večji, kreditna kriza še ostrejša. Kajti delovanje kreditnih zadrug ni šlo, vsaj pri večini, preko resničnih potreb in naših gospodarskih razmer, zato tudi ni pri njih napačnih investicij kapitala in z njimi združenih izgub povzročenih vsled krize. Obžalovati moramo le, da nimamo tudi razmeroma tako močne konsumne združne organizacije kot je kreditna ter, da nimamo vnovčevalne združne organizacije. Naš položaj bi bil v sedanjem, času, ko morele trdna gospodarska organizacija vzdržati pritisk in ko gospodarstvo potrebuje vodstvo in noče biti več prepuščeno svobodni igri sil, mnogo lažji. Kajti združništvo more biti, če ne trdna skala, vsaj močan in varen čoln na vihnem morju.

Dr. Basaj:

## Naloge, katerih ne smemo pozabiti.

Združništvo je pokret, ki ima prvenstveno gospodarske naloge, ki pa je ogromnega socialnega in kulturnega pomena. Res je, da moramo n. pr. pri posojilnicah gledati prvenstveno na to, da kredita vrednim in kredita sposobnim članom dajemo posojila po nizki obrestni meri. Pri nabavnih in prodajnih zadrugah moramo prvenstveno gledati, da članom nabavljamo gospodarske potrebščine zanesljive kakovosti po čim ugodnejših cenah in da čim ugodneje prodajamo pridelke članov brez posredništva. Ali pri teh kakor drugih zadrugah brez izjeme imamo poleg prvenstvene gospodarske naloge tudi še socialne in kulturne naloge, na katere

ne smemo pozabiti, jih ne smemo zanemariti, temveč pogosto nanje misliti in jih po najboljših močeh izvrševati. V naslednjem naj se dotaknemo le poglavitnih.

### 1. Poravnavanje sporov.

Združništvo je prijateljstvo, ki priznava za pravi temelj gospodarskega uspeha skupnost, vzajemnost, ne pa konkurenco in sebičnost. Ljudje pa smo slabi in smo nagnjeni k razporom radi svoje sebičnosti. Zato je izredno važna naloga vseh zadrug, da gojijo prijateljstvo, dobro sosedstvo med člani in da po možnosti izločujejo in poravnavajo spore, ki so iz kakršnihkoli raz-

logov nastali med člani. Pravi zadrugarji ne gredo drug proti drugemu na sodišče in tam iščejo potom odvetnikov svoje pravice. Pravi zadrugarji se skušajo sporazumeti in spraviti med seboj, če ne drugače, s posredovanjem združnega načelstva ali združnega razsodišča.

Na to nalogo smo preveč pozabili in je vendar to npravna naloga združne skupnosti, ki ima obenem velik gospodarski pomen. Koliko se pri nas zapravda! Trdni grunti so postali žrtev pravdarstva. Sosedje, vasi, fare živijo v sovraštvu in si vzajemno raje škodujejo kot pomagajo: radi pravdarstva. Dr. Krek je navajal pravdarstvo kot eno poglobitvinih napak našega ljudstva. Ravno radi te napake mora pa zadruga z vso avtoriteto in z vsem poudarkom vedno zahtevati, da člani svojih preprirov, če so že nastali in jih ne morejo sami poravnati, ne obravnavajo pred sodiščem z dragimi advokati, ampak da se prvenstveno obrnejo na združno načelstvo ali združno razsodišče.

Cilj združništva je vendar višji kot samo izboljšanje gospodarskih razmer, da se doseže primerno splošno blagostanje. Združništvo hoče več, hoče izboljšanja npravnih razmer na temeljih krščanstva, ker le s tem se doseže resnično in trajno blagostanje. Za izboljšanje npravnih razmer pa je predvsem treba gojiti prijateljstvo, dobre sosedske odnošaje, ker najvišja zapoved krščanstva „Ljubi svojega bližnjega“ je obenem temelj združništva.

## 2. Nasveti in pojasnila članov.

Živimo v razmerah, ko posestnik pogosto pride v položaj, da potrebuje ta ali oni nasvet oziroma pojasnilo v gospodarskih, davčnih, upravnih, sodnih, vojaških ali sličnih zadevah. Če nasveta ni in ni pojasnila, je lahko posledica v mnogih slučajih škoda. Če pa nasvet iščemo pri odvetnikih, v pi-

sarnah in po uradih, nas to mnogokrat stane denarja, velike zamude časa in stroškov. Zato morajo zadruge stremeti za tem, da tudi nasvete in pojasnila nudijo svojim članom za razne potrebe po najboljših močeh.

Združni odbori so po navadi sestavljeni iz izkušenih in izobraženih mož, ki so dobri gospodarji. Zato bodo člani načelstva posamič ali pa v skupnosti lahko dajali prav dobre nasvete in pojasnila, zlasti ako se bodo o zadevi prej pogovorili na seji. Več glav več ve!

Seveda je pa pogoj udejstvovanja združnih odborov v navedeni smeri ta, da se člani obračajo za nasvete in pojasnila na zadrugo. Kjer so člani sami toliko modri, da nasvetov ne potrebujejo, tam se nič ne da napraviti. Seveda bodo pa taki člani prej ali slej morali plačati za svojo modrost drago šolnino in se iz življenja naučiti resnice, da je dober nasvet veliko vreden, vselej če gre za kako važnejšo stvar, in da jo človek z lastno modrostjo velikokrat zamodruje.

V dajanju nasvetov in pojasnil so se združni odbori doslej še malo udejevali. Pa je to zelo potrebno in koristno. Raiffeisen je celô v pravila rajfajzenskih zadrug postavil posebno nalogo združnega poslovanja, da se dajejo članom nasveti in pojasnila v pravnih in drugih zadevah.

## 3. Boj proti izkoriščanju v vseh smereh.

Neizobraženost in neorganiziranost ljudstva imata običajno to posledico, da neizobraženost in neorganiziranost izrabljajo razni posredovalci za svoj dobiček. To so najrazličnejše vrste izkoriščanja in oderuštva, ki so se z ozirom na posebne gospodarske in kulturne razmere razvile v posameznih pokrajinah. Pri nas na Slovenskem je ljudstvo največ trpelo od denarnega in blagovnega oderuštva ter od razkosavanja zemljišč.

Denarnega oderuštva ni več veliko.

Hvala Bogu je mreža rajfajzenskih posojilnic tako gosta, posojilnice same pa toliko močne, da se denarno oderuštvo, ki izrablja stisko posestnika v svrhu, da izsili od njega pretirano visoke obresti ali druge koristi, res le redko pojavlja.

Pač pa je še precej v navadi pri nas **blagovno oderuštvo**. Naši ljudje po posrednikih - mešetarjih običajno svoje pridelke pod ceno prodajajo, svoje gospodarske in življenjske potrebščine pa predrago kupujejo. Koliko se je v zadnjem času upravičeno poudarjalo, da trpijo posestniki škode pri prodaji živine, prešičev, vina, sadja i. t. d. Gotovo bi bilo tudi v tem oziru bolje, ako bi imeli večje število in bolj jake zadruge za nakup in prodajo. Res pa nam za vodstvo takih zadrug še manjka poštenih sposobnih ljudi. Tudi ljudstvo samo se še premalo zaveda potrebe in koristi takih zadrug.

V boju za rentabilnost kmetskega in obrtniškega gospodarstva, v boju za človekavredno življenje delavca, ne bomo imeli trajnih uspehov, ako ne bomo ljudi organizirali, da postanejo sami svoji trgovci za ves nakup potrebščin in za vso prodajo pridelkov oziroma izdelkov.

Zadruge odnosno združni odbori morajo trajno pojasnjevati škodo, ki jo povzroča odvisnost ljudstva od posrednikov trgovcev. Polagoma se bodo vendar ljudem oči odprle, da bodo spoznali, kje je oderuštvo, kje po nepotrebnem denar izdajajo in da je v zadruzi edino mogoča uspešna borba proti oderuštvu vseh vrst.

#### 4. Boj proti ljudskim razvadam.

Ponovno smo že poudarjali, da zadruga nima le gospodarskih namenov, ampak tudi нравne in kulturne cilje, zlasti izboljševati нравne razmere svojih članov.

Če hoče to nalogo vršiti, potem se mora spustiti v boj proti ljudskim razvadam. Res

je to težavno, nehvaležno in skoro se zdi včasih brezupno delo. Toda čim težja je naloga, tem večji mora biti pogum in vztrajnost.

Težavna je ta naloga zlasti radi tega, ker zahteva, **da smo odkriti, da povemo naravnost**, da nič ne prikrivamo in nič ne olepšujemo. To pa nam ne rodi prijateljev. Odbijajo nas potem z očitkom, da smo črnogledi asketi.

Pa je vendar gospodarsko izboljšanje popolnoma odvisno od нравnega izboljšanja. Vse gospodarske pridobitve ne bodo nič koristile, če bodo med ljudstvom še naprej vladale usodne slovenske razvade: zapravljivost, pijanstvo, veseljačenje, pravdarstvo i. sl.

Imamo organizacije, ki se borijo proti tem razvadam. Prepričani bodimo, da te organizacije z vsem naporom sil ne bodo uspele, ako jih ne podpre združništvo. Združni odbori morajo postati borci za trezno življenje naroda, morajo že v mladini gojiti smisel za varčnost in ji s tem onemogočati veseljačenje in zapravljivost. Zlasti vztrajno moramo gojiti mladinsko varčevanje. S tem bomo največ naredili proti pijančevanju in veseljačenju.

Res veliko dela in težavnega dela se nalaga združnim odborom, toda če so s srcem pri stvari, če hočejo, da bodo zadruge dosegale resnične in trajne uspehe, potem je to delo neobhodno in potem to delo ne sme biti enostransko, ampak vsestransko.

#### 5. Ohranitev kmetskih družin in gruntov.

Kmetska družina in grunt sta stebra zdrave človeške družbe. Narodu, v katerem kmetski stan propada, ugašajo tisti sveži močni vrelci, iz katerih črpa moč, zdravje, osvežitev. Zato mora biti stremljenje združništva tudi to, da kmetsko družino in grunt zaščiti.

Razna so pota in načini, s katerimi se dela za ohranitev kmetskega grunta. Že vse,

kar smo zgoraj navajali, je tudi delo za ohranitev kmetijske družine in kmetijskega grunta.

Posebno pa v današnjih časih težke gospodarske krize zopet grozi resna nevarnost, da bo šlo na boben mnogo kmetijskih gruntov ter med siromake in proletarce mnogo kmetijskih družin. Vemo, da naše sile niso dorasle, da bi rešili vse, kar grozi streti kriza. Ali marsikaj lahko storimo, marsikje pomagamo, marsikje rešimo, ne da bi posojilnico samo spravljali s tem v nevarnost. Res je, da nesolidnosti in lahkomišljenosti ne smemo dajati potuhe. Zato bomo obresti in posojila, kjer gre za lahkomišljenost ali nesolidnost, brezpogojno izterjaval. Toda veliko bo tudi slučajev, kjer bomo dolžnika z malo potrpljenja tako rekoč rešili gospodarskega pogina. V takih slučajih bi bila brezobzirnost neumestna, zlasti če je resnično samo sedanja težka gospodarska kriza vzrok, da dolжник ne more izvršiti vseh svojih obveznosti.

Gotovo je prvo za posojilnico, da hodi varno in si ohrani zaupanje. A potem, ko je ta prva dolžnost izpolnjena, mora pa vse storiti in magari veliko žrtvovati, da ohrani kmetijsko družino na njeni rodni grudi. Koliko rodov je že preživljala ta gruda! Koliko jih še bo, če je ne bomo pustili razkosati, razmetati! Če danes ta kmetijska zemlja ne daje tega, kar pričakujemo, če danes marsikateri kmet obupno izjavlja, da niti toliko več ne nese grunt, da bi živel, se oblačil in plačeval davke, pa moramo pomisliti, kako se je ravno ta gruda izkazala v najhujših časih, ko je ljudstvu grozilo pomanjkanje, da celô lakota. In drugo, kar je tudi važno, vsi oni, ki so imeli denar, ki so imeli razne papirje, vsi so trpeli škodo bo eni ali drugi priliki. Kmetov grunt pa ni le ohranil svojo vrednost, ampak je celô veliko pridobil na vrednosti, zlasti prvo desetletje po

vojni, ko je kmetijsko gospodarstvo zares lepo neslo.

## 6. Skrb za izobrazbo.

Mi smo že zgoraj navajali, da v sled za neizobraženostjo in neorganiziranostjo ljudstva hodita oderuštvo in izkoriščanje. Izobrazba pa kmeta, delavca in obrtnika ne varuje le pred izkoriščanjem, ona mu tudi pozitivno pomaga, da bolje in uspešneje gospodari. Zlasti strokovna izobrazba našega kmetijskega ljudstva je tako zaostala, da moremo trditi, da je komaj dva procenta naših kmetijskih sinov moglo dobiti strokovno izobrazbo.

Vsaj delno morajo pomanjkanje šolske strokovne izobrazbe nadomestiti zadruge. Zadruge naj poskrbijo za potrebne strokovne knjige in liste, zadruge naj prirejajo tečaje in povabijo na te tečaje strokovnjake - predavatelje, zadruge bi morale poskrbeti za nazorni pouk vsaj potom tečajev, ki se prirejajo za kmetijske sinove in mlade gospodarje. Koliko dela čaka tu vinogradarske zadruge glede vinogradov, trsov, kletarenja, posode i. sl. Koliko dela in hvaležnega dela lahko izvršijo potom tečajev živinorejske selekcijske zadruge, mlekarske zadruge, sadjarske zadruge, nabavne in prodajne zadruge!

Ne gre samo za boljše gospodarstvo dotičnih posestnikov. **Gre tudi za boljši uspeh zadruga same.** Če mlekarska zadruga prireja tečaje o krmljenju molznic, o pravilni molži, o ravnanju z mlekom, tedaj bo mlekarska zadruga sama imela od tega največje koristi. Kjer bo plodonosno delala živinorejska zadruga, tam se bo ne le razvila lepa živinoreja, tam bo tudi mlekarska zadruga dobila več pridelka in boljši pridelek.

Neizobraženo ljudstvo nima zadrugskega smisla, nima zadrugske zavesti, ne zadrugske discipline. Zadrugsništvo vrši najboljšo propagando za svoj pokret s tem, da goji ljud-



sko izobrazbo. Zato so pa vsi združni voditelji vedno polagali toliko važnost na izobrazbo. Ročdalski pionirji so določili, da mora iz vsakoletnega dobička 2 1/2 % iti za pospeševanje izobrazbe. Ročdalski pionirji so v smislu nalog, ki smo jih zgoraj razlagali, skrbeli za čitalnice, knjižnice, za družabnost članov in za treznost članov z ustanavljanjem brezalkoholnih klubov in restavracij. Raiffeisen je v osnovna pravila svojih zadrug postavil tudi skrb za izobrazbo kmetškega naraščaja. Prve njegove zadruge so imele poleg gmotne pomoči nuditi tudi izobrazbo in vzgojo kmetškemu naraščaju in skrbeti za knjižnico.

### 7. Zato na skupno delo!

Navedli smo nekaj nalog, katere ima vršiti združni odbor, čeprav niso naravnost vedno določene v pravilih. Toda če združni odbor res hoče uspeh zadruge, da bo zadruga ljudem gmotno in нравno koristila, potem mora te naloge imeti pred očmi in jih po najboljših močeh izvrševati. Povdarili smo že, da so težke, obsežne in težavne,

zato pa je treba več truda in vztrajnosti, da jih bomo izvršili.

Združništvo je sodelovanje, kooperacija. To sodelovanje mora biti v odboru, da vsi sodelujejo, vsi pomagajo vršiti naloge, ki jih ima zadruga in **ni nobeden samo pasiven, samo peto kolo**. Tako sodelovanje mora biti tudi v razmerju načelstva in nadzorstva, da se v vseh važnejših stvareh posvetujeta in skupaj ukrepata. Tako sodelovanje mora naposled vladati tudi v razmerju načelstva in nadzorstva do vseh članov zadruge. Če bomo to sodelovanje prav pojmovali in se zavedali njegove potrebe, potem bomo tudi vedno našli pota in načine, kako med člani zadruge vršimo naloge, ki smo jih zgoraj navajali, kako preprečujemo spore, dajemo nasvete, se borimo proti izkoriščanju ljudstva in proti ljudskim razvadam in širimo izobrazbo. Vse te naloge pa služijo enemu velikemu cilju: **ohraniti na kmetški zemlji zdravo družino, ki je temelj in izvor naroda, njegove moči in njegove bodočnosti**.

## Predznanba zastavne pravice.

O bistvu predznanbe si pri marsikateri posojilnici niso na jasnem in menijo, da je predznanba zastavne pravice enake vrednosti, kakor prava vknjižba. Tako naziranje je pa zmotno.

Predznanba zastavne pravice daje upniku potrebno varnost samo tedaj, kadar se je v danem roku opravičila. Ako opravičba izostane, sme zaprositi oni, zoper katerega se je predznanba dovolila, za njen izbris. Če se to zgodi in se predznanba izbriše, izgubi upnik vrstni red.

Ako ima posojilnica kakšno terjatev, ki se ji ne zdi več popolnoma varna, a nima

od dolžnika take zadolžnice, ki bi bila sposobna služiti kot temelj za vknjižbo, potem je najboljšje, da skuša dobiti od dolžnika dovoljenje za vknjižbo. To dovoljenje mora biti izstavljeno v formalno pravilni obliki, t. j. v dolžnikovi izjavi mora biti izrecno povedano, da dovoljuje vpis zastavne pravice, dalje mora biti posestvo, ki se zastavlja, natančno označeno po vložnih številkah in katastralnih občinah in slednjič mora biti dolžnikov podpis na tej izjavi legaliziran. Opozoriti moramo tudi na to, da mora taka izjava obsegati pravni temelj, na katerega upnik opira svojo pravico (n. pr. posojilna pogodba, odstopna pogodba itd.)

Utegnilo bi se pa zgoditi, da bi dotič-

nik ne hotel prostovoljno podati take vknjižbene izjave. Potem seveda ne preostane drugega, kakor da posojilnica predlaga predznambo zastavne pravice na podlagi zadolžnice, ki sicer ne more služiti za podlago za vknjižbo. V takem slučaju se mora potem predznanba v določenem roku opravičiti. Ker dolžnik ni hotel prostovoljno podati vknjižbene izjave, je treba vložiti proti njemu tožbo za opravičbo v teku 15 dni od onega dne računano, ko se je upniku izročil odlok o predznambi. Iz važnih razlogov se ta rok lahko podaljša. Prošnja za podaljšanje roka se vloži pri zemljiškoknjižnem sodišču.

Ako opravičba izostane, sme dolžnik, kakor smo omenili, prositi za izbris predznambe.

Ako razvidi zemljiškoknjižno sodišče iz spisov, da je bila tožba za opravičbo vložena pravočasno ali da rok za opravičbo še teče onega dne, ko se vloži prošnja za izbris, potem zavrne prošnjo za izbris. Drugače pa določi v kratkem času narok, na katerem

mora dokazati zahtevalec predznambe, da rok za opravičbo še teče ali da se je vložila tožba pravočasno; drugače se dovoli izbris predznambe.

Tožba za opravičbo se smatra za pravočasno vloženo, ako se vloži tožba, dasi je iztekel rok, ki je določen za njo, vendar le še pred vloženo tožbo za izbris ali vsaj istega dne, ko se je ta prošnja vložila.

Ako se razvidi, da je predznanba opravičena, se opravičba zaznamuje na udeleženčevo prošnjo v zemljiško knjigo. Ako pa se odloči, da predznanba ni opravičena, jo je treba na udeleženčevo prošnjo izbrisati na podlagi pravomočne razzsodbe.

Ako se je predznanba izbrisala samo zato, ker se ni tožba za opravičbo vložila pravočasno, je sicer možno prositi za novo predznambo, toda ta nova predznanba ima učinek še le od trenutka, ko se vloži nova prošnja.

Opozoriti moramo še na to, da so stroški za vpis predznambe ravno tako veliki kakor stroški za vpis vknjižbe zastavne pravice.

---

Benko:

## O propagandi za večjo uporabo mleka in izdelkov.

Dasi pri nas o kaki urejeni propagandi za večjo porabo mleka in mlečnih izdelkov, na kratko jo imenujemo mlečno propagando, še ne more biti govora, vendar nam stvar ni več docela nova. V lanskem in letošnjem letu je izšlo po naših listih že dokaj člankov, ki so nas opozarjali na važnost čim večje porabe mleka in mlečnih izdelkov, tedaj tudi na važnost mlečne propagande, ali pa so nam s par vrsticami poročali prav razveseljive vesti, kakšen obseg je zavzela mlečna propaganda že v inozemstvu in kakšne uspehe je že dosegla.

Z ozirom na to si tudi jaz dovoljujem

poskus, to važno vprašanje izčrpno obdelati. Pravim poskus, ker priznavam, da sem tej nalogi le deloma kos.

Danes hočem predvsem povdariti, da je že skrajni čas, da producenti mleka in njihove zadruge, in za nje predvsem pišem ta članek, spoznajo velik pomen mlečne propagande. Ugovori kot: Dobro blago ne potrebuje reklame, reklama je predraga, stroške reklame naj nosi trgovina, so popolnoma neosnovani. Še najbolj pa oni, ki je najbolj razširjen, češ, saj ne bo nič pomagalo. Oglejmo si in pretehtajmo te ugovore po vrsti.

Dobro blago ne potrebuje re-

klame. In vendar vidimo skoraj vsak dan, kako se ponuja blago, čega izdelovalci se sklicujejo na 50 letne izkušnje, kar znači, da je to blago gotovo dobro. Pa ne samo to, baš vsled tega, ker so izdelovalci tega blaga delali reklamo, in s tem večali oddajo, so mogli postopnjema dvigati in izboljšavati kakovost blaga. In kako naj pričakujemo, da bo konzument zahteval, neko še tako dobro blago, če pa zanj ne ve. Opozoriti torej konzumenta in trgovca na svoje blago, opozoriti ga na njegove vrline, je naloga reklame in vsled tega je reklama vsakemu blagu potrebna.

Reklama je predraga. Res je sicer, da je vsled resnih časov treba štediti, in razveseljivo je če si naši kmetovalci in naše zadruge to prizadevajo, toda vedno se je treba vprašati, če se tudi štedi na pravem mestu. In štediti na ta način, da se ne dela nobena reklama, se sploh ne pravi štediti, kajti vsled tega bo neizogibno padla oddaja, namesto prihrankov se bo pokazala izguba. Pač pa se je seveda treba vprašati, kakšen način reklame je najuspešnejši, torej najcenejši.

Stroške reklame naj nosi trgovina. Besede, ki so precej vsakdanji odgovor iz ust naših združnikov, ako se jih opozarja na važnost reklame. Ta zahteva temelji predvsem na domnevi, da dela trgovina pri siru velikanske dobičke: nemara, da ta ali oni trgovec včasih tudi pri siru dobro zasluži, toda na splošno vzeto, moramo priznati, da je trgovina s sirom danes

ena najbolj riskantnih in nehvaležnih, vsled velikih zahtev, ki jih stavi konzument na kakovost blaga, vsled vsuška, vsled neenotnega in netrpežnega blaga, kot ga je pri nas večina itd. Z ozirom na vse to pač ni pričakovati, da bi se naša trgovina izkazala za pripravljeno, nositi stroške reklame. Sicer pa: Dokler gre za reklamo za neko določeno vrsto blaga, jo vedno in povsod dela producent sam, isto bo moral storiti tudi producent mleka in izdelkov.

In konečno, reklama ne bo nič pomagala. Odgovarjam na kratko: Zakaj se je pa potem v Avstriji posrečilo, dvigniti porabo mleka za 40% baš s pomočjo reklame? Sicer pa moramo pomniti, da je baš tukaj odločilen način reklame in pa okolnost koliko kakovost in cena blaga izpolnjujeta to, kar obljublja reklama.

Predvsem mora reklama izpolnjevati en pogoj: Biti mora resnična, t. j. ne pretirana. Baš v tem oziru imajo naši ljudje (vsi brez izjeme) ne preveč krepostne nazore, pa si mislijo, da se v reklamah lahko o nekem blagu trdi karkoli se hoče, tudi direktna laž. Odjemalci to prej ali slej uvidijo, reklamam torej več ne verjamejo, uspeha ni. To pa le vsled tega, ker je bila reklama pretirana. Kakor sem torej malo prej trdil, da tudi dobro blago potrebuje reklamo, moram sedaj še povdariti: Le za dobro blago naj bi se delala reklama.

Toliko za danes: Več o načinih in sredstvih reklame ob drugi priliki.

---

## Avstrijska agrarna kriza.

Tudi v Avstriji čutijo breme svetovne gospodarske krize, posebno agrarne. Avstrija je bila ena izmed prvih držav, ki so v Srednji Evropi vodile zaščitno politiko. Zato smo v trgovskih pogodbah z Avstrijo morali vedno

predvsem paziti na interese našega kmetijstva, kateremu so Avstrijci zapirali pot v svojo državo. Posebno smo to čutili v Sloveniji, ker se je naša trgovinska politika zelo brigala za interese žitarskih pokrajin v državi. Sedaj imamo tudi v trgovinski pogodbi preferencijal za našo pšenico, toda

praktično od tega še nimamo koristi, ker je vezana ta ugodnost na pristanek drugih držav, ki imajo z Avstrijo pogodbe na podlagi največje ugodnosti. Dobili smo nadalje tudi kontingente za živino (govejo in prašiče).

Agrarna kriza v Avstriji pa je v zadnjih mesecih postala posebno občutna za živinorejo. Doslej je avstrijska agrarna politika predvsem skrbela za zaščito svoje žitarske proizvodnje. Medtem pa je nastopil velik padec cen živine, katerega so izkoristili živinorejci zlasti v inozemstvu (kakor piše avstrijski strokovni tisk). Dejstvo je, da že par mesecev padajo cene živine v celi Srednji Evropi. Avstrija je posebno prizadeta, ker je njeno kmetijstvo v glavnem usmerjeno k živinoreji. Zato je razumljivo, da je avstrijski parlament sklenil zakon o prometu z živino, ki podrobno ureja trgovino z živino. Ta zakon določa poleg drugega, da se začasno razveljavijo vsa uvozna dovoljenja, če povprečne cene štirih, eden za drugim vršehih se glavnih dunajskih sejmov, dosežejo povprečne cene za goveda, prašiče in teleta v drugem in tretjem četrtletju 1930. Če cene na dunajskem trgu padejo zopet pod mejo, se avtomatično uveljavi zakon. Omenjene povprečne cene so znašale v drugem in tretjem četrtletju lani: za govedo 0·48, za pršutarje 2·04, za špe-

harje 2·75 in za teleta 2 45. Poleg drugih določb v novem zakonu pomeni vse to občutno kršenje obstoječih trgovinskih pogodb in bo s tem zlasti prizadeta naša država. Avstrija se sedaj naravnost hermetično zapira našemu izvozu, ki je že itak padel na minimum. Pomisliti moramo, da smo do leta 1925 izvažali v Avstrijo milijone kilogramov mleka, masla in sira. Tega izvoza danes ni več. Za pšenico ni več Avstrija najvažnejši odjemalec, pač pa Češkoslovaška in zapadna Evropa. Z novim zakonom si hoče Avstrija popolnoma zasigurati domači trg. Primerjava z letom 1925 kaže, da je avstrijska živina že v veliki meri izpodrinila tujo živino z avstrijskih trgov. Delež Avstrije je znašal leta 1930 (v oklepajih podatki za 1925) pri dogonih na dunajski sejem: goveje meso v centralno tržnico 33 (17%), živi prašiči na sejem v St. Marxu 11(%) leta 1925 sploh ni bilo avstrijskih prašičev na tem trgu), prašiči zaklani v glavni klavnici 52 (47), dogon živine na sejem v St. Marxu: tu se je avstrijski delež povečal od 19% leta 1925 na 44% v letu 1930. Avstrija je postala celo izvoznik mleka in sira, nadalje plemenske živine. Vse to je dosegla smotrena avstrijska trgovinska politika na škodo sosedom — agrarcev, zlasti pa naše države.

---

## Stroški našega žitnega režima.

Ministrstvo za trgovino in industrijo je izdalo koncem decembra majhno knjižico z naslovom: „Kako je prišlo do pšeničnega režima v l. 1931.“ Iz poročila je razvidno, kakšni razlogi so vodili našo vladu do uvedbe sedanjega žitnega režima. Za našo javnost je pa najbolj zanimivo, koliko je stal doslej žitni režim.

Prvotno se je računalo, da bo znašal

naš presežek, katerega bo treba izvoziti od žetve l. 1931, približno 35.000 vagonov. Pri nizkih svetovnih cenah bi bilo treba za nakup te količine 600 mil. Din. Vpošteva je pa, da se da obratni kapital v teku sezije dvakrat obrniti bi bilo treba samo 300 mil. Od tega bi se dalo dobiti z lombardom blaga 140 mil., kriti bi se moralo še 160 mil. Din. Vlada je stavila na razpolago 150 mil. Din. V septembru pa se je izkazalo, da je presežek za izvoz večji, kar je povzročilo iz-

premembe v notranji trgovini s tem, da se je veliko breme prevalilo na konzumente.

Priviligirana izvozna družba je meseca julija in avgusta nakupila 11.400 vagonov za vsoto 193.4 mil. Ker sredstva niso bila zadostna, je dobila država v Parizu predujem v znesku 69.5 mil. Din. V mesecu septembru je Priviligirana izvozna družba kupila 4.900 vagonov za 84.5 mil. Prištevši vsote iz julija in avgusta je družba v prvih treh mesecih potrošila 277.8 mil., od česar je plačala v bonih 10.2 mil. Sredstva za te nakupe je družba dobila v septembru od lombardnih posojil v inozemstvu za 34 mil., od mlinov (razlike plačane po zakonu o pšenici 5. septembra) 17.5 mil., od prodaje blaga v inozemstvu 12.9 mil. in od ministrstva 20

mil. V oktobru je bilo kupljene pšenice 84.6 mil. Din in sicer s temi sredstvi: lombardna posojila (na pšenico) 15.4 mil., mlini 20.7 mil., prodaja v inozemstvu 23.5 mil. in trgovsko ministrstvo 25.25 mil. Bonov je bilo izdanih v celi sezoni (od julija do konca oktobra) za 26 mil. Deloma so bili ti boni že plačani v mesecu oktobru (5.2 mil.).

Prvotna ocena presežka za izvoz je bila odločno prenizka. Na eni strani je bil naš pridelek v resnici izredno znaten, na drugi strani pa je domači konzum pšenice padel radi višjih cen v korist koruze. To se pozna posebno v Sloveniji, kjer je v nekaterih krajih konzum pšenice padel za tretjino v korist koruze. Družba sama je doslej nakupila okoli 60.000 vagonov blaga.

## Zvezine objave.

### **Dolžnosti zadrug po občnem zboru.**

Po občnem zboru morajo zadruge napraviti sledeče vloge:

1. Zadrufni zvezi kot revizijski oblasti je treba poslati celoten prepis zapisnika o občnem zboru in dva izvoda računskega zaključka za preteklo upravno leto. Zadruge prosimo, da naj to svojo dolžnost store takoj, da ne bo treba članic opominjati.

2. Kraljevski banski upravi dravske banovine v Ljubljani je potom sreskega načelnikstva predložiti en izvod računskega zaključka, na katerem naj se na prvi strani zgoraj pod robom napiše pripomba, na katerem občnem zboru je računski zaključek odobren.

3. Dravski finančni direkciji v Ljubljani (oddelek za neposredne davke) se mora poslati računski zaključek v dveh izvodih (čl. 105 pravilnika za izvrševanje o neposrednih davkih) in prepis zapisnika o občnem zboru; vendar ni treba predložiti celotnega prepisa zapisnika, ampak se lahko ta prepis pošlje

le v izvlečku o onih točkah, ki se nanašajo na odobritev računskega zaključka in na sklep o uporabi, oziroma razdelitvi čistega dobička. Zadruge v savski banovini pošljejo te spise savski finančni direkciji v Zagrebu. Pripomniti je, da morajo te spise predložiti finančni direkciji vse zadruge brez izjeme, torej tudi one, ki so proste družbenega davka, da more davčna oblast kontrolirati, če so se trajno izpolnjevali pogoji, pod katerimi se priznava davčna prostost.

4. Pristojnemu trgovskemu sodišču se mora poslati predlog za vpis novih članov, oziroma za izbris izstopivših odbornikov ter za vpis premembe pravil, to pa seveda le tedaj, ako se je zgodila v sestavi načelstva, oziroma pravil kaka izprememba.

**Zamenjava kovanega denarja.** Z zakonom o kovanju srebrnega denarja je določeno tudi, da prestane biti plačilno sredstvo kovani drobiž po 20, 10 in 5 par, kakor tudi predvojni nikljasti drobiž, ki je še dosedaj bil v prometu in je nadomeščal 10 in 20 parske novce. Omenjeni drobiž je pre-

nehal biti plačilno sredstvo že 30. novembra 1931. Do 30. novembra 1932 pa bo mogoče ta drobiž zamenjavati za denar iz niklja po 25 par pri blagajni finančne direkcije in pri davčnih upravah. Od 31. novembra 1931 dalje ni torej nihče več dolžan sprejemati navedeni drobiž kot denar. Zadruga, ki ga še imajo naj ga pravočasno zamenjajo pri finančni direkciji oz. davčni upravi.

**Prodaja zlatega in srebrnega denarja.**  
Opozarjamo vse zadruga, da kupuje Narodna banka zlat in srebrn denar po sledečih cenah:

1. celi predvojni srebrni denar:

komade po 5 kron . . . . .	Din	11.60
" " 2 krone . . . . .	"	4.50
" " 1 krono . . . . .	"	2.25
" " 1 forinta . . . . .	"	5.90
" " 1 tolarja . . . . .	"	12.50

2. celi zlati denar:

avstro-ogske krone po 20 circa	Din	229.—
napoleondore	" "	218.60
amerikanske dolarje po 10	" "	567.—
avstrijske šilinge " 25	" "	199.—

Zadruga naj o teh cenah informirajo interesente, da ne bodo mogoče prodajali kakšnim izkoriščevalcem denarja v svojo škodo. Pripominjamo, da je za nakup zlatnikov po zadnjih deviznih predpisih upravičena le Narodna banka. V slučajih potrebe naj se zadruga obračajo torej na Narodno banko bodisi naravnost ali pa potom Zveze.

## Zadružništvo v državi.

Zveza hrvatskih kmetijskih zadrug v Sarajevu je imela koncem decembra 1931 ravno 100 članic. Po podatkih za 60 zadrug koncem 1930 je bilo v njih včlanjenih 7.500 zadrugarjev. Lastna sredstva zadrug so znašala 1.6 mil. Din, vloge 6.7 mil., krediti članom pa 9.9 mil. Zadruga so imele pri svoji zvezi dolga 3.3 mil. Din.

## Iz gospodarstva.

**O „Samopomoči“.** Pod tem naslovom smo v 8. številki lanskega letnika napisali nekaj vrstic o „Gostilničarski samopomoči“ in pokazali slabo stran te vrste „društvenih zavarovalnic“. V „Jutru“ z dne 4. septembra 1931 je nekdo na našo notico repliciral. Ker je za nas zadeva samopomoči popolnoma jasna, se nismo spuščali v debato in se tudi sedaj ne bi vračali k stvari, ko ne bi brali v Gostilniškem vestniku z dne 2. decembra 1931 oficijelno poročilo o delovanju Gostilničarske samopomoči, ki nas v naši sodbi glede samopomoči le utrjuje. V Gostilničarskem Vestniku beremo med drugim, „...da so prejeli dediči od časa 23. marca 1928 pa do današnjega dne (12. novembra 1931) na posmrtninah v skupnem znesku 795.676 Din podpor, kar je za čas tri in pol leta sijajna vsota, kar ne slišite in ne čitate od prav nobene teh vrst društvenih zavarovalnic...“

Ker je imela Gostilničarska Samopomoč v tem času 223 smrtnih slučajev, bi moralo priti na vsak smrtni slučaj povprečno 3.581 Din. V resnici pa so dobili poedinci dosti več, „masa“ pa po dosti manj.

Trditev, da nobena društvena zavarovalnica ni izplačala več, pa ne drži, ker kakor nam je znano, je točno v tistem času, torej od 23. marca 1928 pa do 12. novembra 1931 „Učiteljska samopomoč“ izplačala za 95 smrtnih slučajev 1,125.000 Din, torej na vsak smrtni slučaj povprečno po 11.840 Din.

Za nas najbolj važno pa je sledeče priznanje v poročilu: „Danes je članstva vpisanega še okrog 1300, ob mesecu pa jih prispevke tudi od teh le dobra polovica, to je do 750, plača.“ Saj smo mi trdili, da dediči nimajo nikjer nobene garancije, da jim bo izplačana tolika posmrtnina, kakor jim gre po številu članov, ker člani svojih prispevkov ne plačujejo redno. Mislili

smo pa le, da jih več plačuje, kot pa polovica. Torej namesto, da bi dedič dobil Din 7.500, ki jih pri članstvu od 1500 pričakuje, dobi le Din 3.581. Ker pa bi pri 750 plačujočih članih morala znašati posmrtnina Din 3.750, izgleda da gre razlika od Din 169 za upravne stroške, ki pa potem niso ravno majhni. Zanimiv je zadnji odstavek iz poročila, ki se glasi: „... in bi lahko, ako bi bilo naše članstvo eden do drugega socialnejše, bratsko demokratično, točnejše v izpolnjevanju svojih obveznosti, da bi ne opešalo tako mahoma navdušenje medsebojnega podpiranja, ki po obratu in prizadevanju s katerim se je pri blagajni ves čas njenega obstanka striktno trudilo biti vseskozi s točnostjo na mestu lahko danes pobahali, da je Gostilničarska Samopomoč v treh in pol letih nudila svojim članom za 223 smrtnih slučajev nad en milijon bratskih socialnih podpor. S tem je povedano vse in vsakomur, kdor se za to interesira“.

Iz tega priznanja je razvidno, da za uspešno delovanje samopomoči manjka več važnih predpogojev. Zato delamo upravičeni zaključek, da je gospodarska osnova samopomoči nesigurna.

**Izpremembe v deviznih predpisih.** Znano je, da smo 7. oktobra lani dobili nov devizni pravilnik, ki je zopet uvedel vezanost v devizni trgovini, katero je odpravila zlata valuta. Sedaj smo, 2. januarja, dobili nekatere izpremembe v pravilniku, ki poostrujejo predpise. Nadalje morajo vsi uvozniki prijaviti te dni Narodni banki svoja dolgovanja v inozemstvu na dan 31. decembra. Z novimi predpisi bo izvoz kapitala zelo otežkočen, oziroma nemogoč.

**Narodna banka** je izkazovala po stanju z dne 31. decembra obtok bankovcev za 5,172.2 mil. Din, dočim je znašal obtok 31. decembra 1930 5,396.5 mil. Din. Njen zlati

zaklad je znašal koncem 1931 1,758.4 mil., v sredi leta 1931 pa ob priliki zakonske stabilizacije 1,540.4 mil. Devizni zaklad je v drugi polovici leta 1931 padel od 929.2 mil. Din na 418.5 mil. Din. Koncem leta je znašal odstotek kritja obtoka kankovcev in obveznosti, ki so plačljive po vidu, 37.51 %, sredi leta 1931 pa 41.1 %. Nasprotno pa se je v drugi polovici leta povečal odstotek zatega kritja: od 27.63 na 31.46 %. Kakor sedaj poročajo iz Pariza, bomo pri Banque de France dobili nekaj sto mil. deviznih kreditov.

**Insolvence v letu 1931.** Društvo industrijcev in veletrgovcev je objavilo statistiko konkurzov in prisilnih poravnav, ki so bile razglašene lani. V Sloveniji je bilo lani razglašanih 77 konkurzov (1930 59), prisilnih poravnav pa 109 (17). V ostalih pokrajinah države število insolvent ni naraslo tako kot pri nas. Skupno je bilo v celi državi razglašanih 500 konkurzov (1930 561) in 683 (159) prisilnih poravnav izven konkurza.

**Padec delavskih plač.** Okrožni urad za zavarovanje delavcev v Ljubljani, ki obsega ogromno večino delavstva v Sloveniji, ugotavlja v svojem mesečnem poročilu za december preteklega leta, da je delavstvo izgubilo radi krize, t. j. zaradi odpustov iz služb in krajšanja plač dnevno blizu pol milijona dinarjev ali mesečno 12 — 13 mil. dinarjev. Če vpoštevamo, da so se dohodki rudarjev, ki niso zavarovani pri Okrožnem uradu, zmanjšali za polovico, lahko trdimo, da je dohodek našega delavstva in namješčenstva l. 1931 padel v primeri z letom 1930 za približno 200 mil. dinarjev kar je ogromna svota za naše razmere.

**V Newyorku** je ustavila izplačila Sakser State Bank, pri kateri so imeli naši izseljenci naloženega veliko denarja; cenijo, da skoro 1 mil. dolarjev.

**Elektrifikacija naše banovine** lepo napreduje pod vodstvom banovine. Sredi leta 1931 je bil dograjen daljnovod Velenje-Črnuče. Te dni pa je prišla v obrat velika transformatorska postaja na Črnučah, tako da dobiva del Ljubljane že velenjsko elektriko. V programu za 1932 je izvedba del, katerih stroški bi znašali okoli 20 mil. Din.

**Uporaba umetnih gnojil v našem kmetijstvu.** Iz poročila o poslovanju Kmetijske družbe v l. 1930 posnemamo, da je družba prodala v l. 1929 690 vagonov umetnih gnojil, l. 1930 pa samo 507 vagonov. Sicer je res, da ne prodaja umetna gnojila pri nas samo Kmetijska družba, vendar pa je družba glede prodaje umetnih gnojil skoraj odločilna, zato smemo zmanjšanje prodaje pri družbi smatrati tudi kot zmanjšanje uporabe umetnih gnojil v našem kmetijstvu sploh. Vzrok tega zmanjšanja je seveda padanje kupne moči kmetovalca, ki je združeno z našo kmetijsko krizo. Cene umetnih gnojil so v l. 1930 tudi padle, vendar pa ne toliko, da bi bila kmetu z ozirom na njegovo kupno moč še omogočena nabava v prejšnjem obsegu.

**Obvezno zavarovanje proti toči v Primorski banovini.** Na podlagi zakona o zavarovanju proti toči je kmetijski minister na predlog bana primorske banovine izdal uredbo o obveznem zavarovanju proti toči v primorski banovini. Obvezni prispevki bodo določeni pavšalno za površinske edinice ter jih bodo morali v primorski banovini plačati vsi posestniki (tudi najemniki) za obdelano zemljišče, ki se v dotičnem letu izkorišča kot vinograd, sadni vrt, oljčni nasad, njiva, vrt itd. Kot zavarovani se smatrajo vsi uporabljivi deli kulture in sicer plod, listje, slama itd. Zavarovanje bo vršila zavarovalnica osnovana na zadružnih načelih. Njeni člani bodo postali vsi, ki so obvezani, da se zavarujejo. Višino prispevkov za posamezne kulture bo odobral ban na predlog zava-

rovalnic po predpisih pravilnika. Vsi, ki so podvrženi zavarovanju, bodo morali naznaniti občini skupno površino obdelanega zemljišča z navedbo posameznih kultur. Kdor ne bo dal pravih podatkov, bo kaznovan z denarno kaznijo od 5—500 Din. Na podlagi zbranih podatkov bodo občine sporočile zavarovalnici osebe, ki so podvržene zavarovanju in ki morajo plačevati prispevke. Vsako poškodbo po toči je dolžan oškodovani naznaniti tekom 48 ur občini, ki jo mora v nadaljnjih 24 urah sporočiti srezkemu kmetijskemu referentu kot predsedniku cenilne komisije. S pravilnikom bo določen način ugotavljanja donosa posameznih kultur. Preko te višine pri cenitvi ne bo mogoče iti. Kontrolno zavarovanje bo vršil banovinski odbor, v katerega bo imenoval dva zastopnika ban, dva pa zavarovalnica, petega, ki pa bo predsednik, bodo pa izbrali ti štirje.

**Kontingentiranje uvoza žita v Angliji.** Tudi Anglija hoče zaščititi svojo domačo produkcijo žita. Kmetijsko ministrstvo izdeluje načrt po katerem bi morali angleški mlinci mleti letno 15% domačega žita. Kontingent uvoza se bo ravnal po tem odstotku. Nadzorni odbor bo sestavljen iz zastopnikov angleških agrarcev in bo nadziral uvoz žita v Anglijo. Cena žita bo stalna in bo uradno določena.

**Naš kontingent za uvoz lesa v Francijo.** Naš kontingent za uvoz lesa v Francijo je določen za prvo četrletje t. l. na 5.763 ton navadnega lesa brez železniških pragov. Za razne izdelke iz lesa smo dobili kontingent od 280 stotov. V zadnjem četrletju 1931 je Francija predvidevala za nas letni kontingent od približno 36.000 ton, sedaj pa je bil ta kontingent znižan na približno 24.000 ton. Naš kontingent za izvoz lesa v Alžir pa je ostal nespremenjen in sicer znaša 44.500 ton letno, od katerih odpade 80% na mehki les.



**Bilančna vsota Chase National Bank**, ki je največja banka na svetu je znašala 31. decembra skoraj 2 milijardi Din. Delniška glavnica in nerazdeljeni dobiček znašajo 291 mil., gotovina in vrednostni papirji 333.6 mil., dolžniki 1.15 milijarde, a vloge 1.5 milijarde.

## Davki in takse.

1. **Davek na poslovni promet** je treba plačati v teku 30 dni po preteku vsakega trimesečja, torej za januar, februar in marec 1932 do konca aprila 1932 itd.

2. **Uslužbenski davek**. Delodajalci so dolžni od uslužbencev potrebne zneske odpremiti davčni upravi najkasneje 15. dan po preteku vsakega minulega meseca. Oni delodajalci, ki plačujejo uslužbenski davek v davčnih znamkah, ki jih nalepljajo v davčno knjižico, morajo te knjižice tekom januarja 1932 predložiti na vpogled davčni upravi.

3. **Davek na samce** je stopil v veljavo due 1. januarja 1931. Temu davku so zavezani vsi neoženjeni moški in vdovci brez zakonskih otrok, ki stanujejo v mestih ali pa v takih krajih, kjer ima svoj sedež sresko načelstvo in ki so pred 1. januarjem 1931 izpolnili 30. leto starosti ter tega dne še niso izpolnili 60. leta ter imajo nad 2500 dinarjev mesečnih dohodkov. Davek znaša za moške od 30 do 35 let 50 %, od 35 do 40 let 40 %, od 40 do 50 let 25 %, od 50 do 60 let 10 % direktnih davkov. Vsi delodajalci morajo takim uslužbencem odtrgovati ta davek skupno z uslužbenskim davkom. Odtegnjene zneske morajo odvesti davčnim upravam v gotovini in ne z davčnimi znamkami. V ostalem veljajo za ta davek iste odredbe, kakor za uslužbenski davek.

4. **Davek za rente** morajo zadruga, ki so ga dolžne plačati, poravnati najkasneje v 45 dneh po preteku vsakega polletja, torej

za drugo polovico lanskega leta najkasneje do 15. februarja, za prvo polovico leta 1932 pa do 15. avgusta 1932.

5. **Ostali neposredni davki** dospevajo v plačilo v štirih enakih letnih obrokih do 1. januarja, 1. aprila, 1. julija in 1. oktobra ter se morajo plačati najkasneje do 15. prihodnjega meseca po dospelosti. Kdor bi do tega dne ne plačal zapadlega obroka, se mu od neplačane vsote zaračunajo 6 % zamudne obresti in se izterja neplačani davek z obrestmi vred prisilno.

Od tega pravila obstoji izjema za zemljiški davek, ki se mora plačevati v dveh enakih letnih obrokih najkasneje do 15. avgusta in do 1. novembra.

Dokler se ne izvrši nova odmera za leto 1932 se plačujejo neposredni davki po predpisih za leto 1931.

6. **Dopolnilna prenosna taksa**. Po tarif. post. 12. pripomba 12 taksne tarife je treba dopolnilno prenosno takso, če ne presega 500 Din letno, plačati v celotnem iznosu do 31. januarja. Ako taksa presega 500 Din letno, se lahko plačuje v trimesečnih obrokih v naprej in sicer prvi obrok do 31. januarja, drugi od 1. do 15. aprila, tretji od 1. do 15. julija in četrti od 1. do 15. oktobra.

## Novi zakoni.

**Zakon o bilanciranju državnih papirjev**. 31. decembra 1931 je bil izdan zakon o bilanciranju državnih papirjev. S tem zakonom je deloma izpremenjena določba člena 31. trgovskega zakonika. Čl. 31. trg. zak. določa namreč, da morajo biti posamezni premoženjski deli ocenjeni v bilanci po vrednosti, ki jo imajo ob času sestave bilance. Če bi podjetja hotela tudi bilance za l. 1931 sestavljati po načelu izrečenem v členu 31. trg. zak. bi morala nekatera izkazovati ogromne zgube pri vrednostnih papirjih radi padca

tečajev, ki znaša od začetka l. 1931 pa do konca od 35 — 45 %. Po zakonu o bilanciranju drž. papirjev pa je denarnim zavodom in zavarovalnim družbam, ki javno polagajo račune, bilanciranje olajšano in sicer na ta način, da se bo razlika med tečajno vrednostjo papirjev v prejšnji bilanci ter med vrednostjo na dan bilance (po tečaju ene izmed domačih borz) izravnala s posebnim „računom razlike tečaja državnih vrednostnih papirjev“. Ta račun, ki bo izkazan v bilanci kot posebna aktivna postavka, mora biti odpisan tekom 5 let in sicer je odpisati vsako leto najmanj eno petino, začevši z letom, v katerem je bil vnešen v bilanco. Vso rezervo, ki je izkazana v bilanci za pokritje izgube pri vrednostnih papirjih, je treba uporabiti za odpis „računa razlike“. Izguba napravljena pri prodaji vrednostnih papirjev, mora biti odpisana v celoti tisto leto, ko so bili papirji prodani. Dokler je stanje računa razlike tečaja državnih papirjev višje kot v bilanci izkazane rezerve, podjetje ne more deliti dobička in ne dajati tamtajem.

**Zakon o organizaciji in kontroli izvoza živine in živinskih izdelkov**, izdan koncem decembra, daje trgovinskemu ministru možnost, da po potrebi izda pravilnike, uredbe ali pa naredbe glede organizacije izvoza živine in živinskih izdelkov ter glede kontrolnih predpisov za izvoz. Svrha zakona je racionalizacija omenjenega izvoza kakor tudi izvrševanje trgovinskih dogovorov, ki se tičejo tega izvoza. Kontrola, ki bo predpisana ima za namen izvajanje odredb v trgovinskih pogodbah, ki se nanašajo na kontingentiranje izvoza živine in živinskih produktov. Skrbela bo tudi za način njihove razdelitve za izvoz v mejah kontingenta in za nadzorstvo nad časovno in krajevno raz-

delitvijo kontingentov, kakor tudi nad vsem ostalim, kar je s tem v zvezi. Vsa podjetja, zadruga in osebe, ki hočejo izvažati živino in živinske produkte na račun kontingentov, določenih v trgovinskih dogovorih z drugimi državami, bodo morale biti registrirane pri Zavodu za pospeševanje zunanje trgovine. Novi zakon je posledica današnje trgovinske politike in novega načina trgovinskih dogovorov v katerih se določajo množine blaga, ki ga sme ena država uvoziti v drugo.

**Gospodarska zveza v Ljubljani** notira naslednje cene: Tomaževa žlindra baza 18 % Din 94.—; rudninski superfosfat v vrečah po 50 kg à Din 90.— in po 100 kg à Din 90.—; kalijeva sol po 100 kg Din 170.—, kostni superfosfat Din 118.—; apneni dušik v pločevinastih bobnih Din 215.—; kostna moka Din 95.—; mešano gnojilo „KAS“ Din 130.—; mavec (gips) Din 40.—; nitrofoskal v vrečah Din 144.—; cement dalmatinski Din 54.—; cement Trbovlje v papirnatih vrečah Din 60.—; klajno apno Din 275.—; lanene tropine Din 2 20; tropine od solčnih rož Din 95.—; modra galica Din 7.—; žveplo Din 3 20. Pri vagonškem odjemu se cene za gnojila in cement znatno znižajo na franco vsaka postaja. Mlatilnice s tresali in reto Din 4.100.—; slamoreznice Din 1.700 do 2.000; čistilnik 10 sit Din 1.500; plugi Din 500 do Din 940; reporeznica M. R. Din 550; trijerji Din 2.000 do 3.500; mlatilnice na ročni pogon Din 2.200; robkači Din 900; sadni mlinci Din 1.400 do Din 1.700; brzoparilniki Din 1.050 do Din 2.800; kosilni stroji Din 2.000; travniške brane z zvezdnatimi členki Din 900; travniške brane z jeklenimi špicami Din 800; patent motike „Rapp“ Din 70.—.

**XXVI. redni občni zbor Hranilnice in po-  
sojilnice v Št. Vidu nad Ljubljano**, r. z. z. n. z.,  
se bo vršil dne 31. januarja 1932 ob pol. 8. uri zjutraj  
v Ljudskem domu v Št. Vidu nad Ljubljano. Dnevni  
red: 1. čitanje zapisnika zadnjega obč. zbora. 2. poročilo  
načelstva. 3. poročilo nadzorstva. 4. odobrenje račun-  
skega zaključka za l. 1931. 5. volitev načelstva in nad-  
zorstva. 6. slučajnosti.

**Občni zbor Mlekarske zadruga na Vrhniki**,  
r. z. z. o. z., se bo vršil dne 24. januarja 1932 ob 3. uri  
popoldne v dvorani Rokodelskega doma na Vrhniki.  
Dnevni red: 1. poročilo predstojništva. 2. poročilo  
predsednika nadzorništva. 3. odobritev rač. zaključka  
za l. 1931. 4. volitev člana predstojništva. 5. volitev  
dveh članov nadzorništva. 6. slučajnosti.

**Občni zbor Gospodarskega društva na  
Vrhniki**, r. z. z. o. z., se bo vršil dne 31. januarja 1932  
ob 3. uri pop. v Rokodelskem domu. Dnevni red:  
1. čitanje in odobrenje zapisnika. 2. poročilo in čitanje  
revizijskega poročila. 3. poročilo načelstva in nadzor-  
stva. 4. volitve načelstva. 5. volitve nadzorstva. 6. slu-  
čajnosti.

**Redni občni zbor Čevljarske gospodarske  
zadruga Žiri**, r. z. z. o. z., se bo vršil dne 31. janu-  
arja 1932 ob 13. uri v zadružnih prostorih. Dnevni  
red: 1. čitanje zapisnika zadnjega obč. zbora. 2. poročilo  
načelstva in nadzorstva. 3. odobritev račun. zaključka  
za l. 1931. 4. volitev načelstva. 5. volitev nadzorstva.  
6. prememba pravil. 7. čitanje poročila o izvršeni  
reviziji. 8. slučajnosti.



