

OBISKALI SMO KRAJEVNO SKUPNOST BARJE

Konjereja, preoblikovanje, razvoj in turizem!

Tako blizu je, pa vseeno tako daleč od mesta, saj prometne zveze niso urejene. Večina cest je makadamskih in čeprav je moker predel, vseeno tu še ni vse urejeno z oskrbo z vodo. O problemih in zanimivostih sem se pogovoril s predsednikom sveta krajevne skupnosti, Tonetom Zadnikarjem.

»Pravilno ste ugotovili, saj smo na pragu Ljubljane, pa kljub temu zelo oddaljeni. Prometno smo slabo povezani, ne samo, da je večina cest v makadamski izvedbi, asfaltirano imamo samo Izansko cesto kot regionalno cesto in del ceste v Črno vas. Vemo pa, da je Črna vas povezana s Podpečjo in naprej s Preserjem in Rakitno in da je promet kar precej številčen. Ljudje se zelo radi vozijo v tej smeri, ker hitreje prispejo v mestno središče, saj sta na relaciji Vnanje Gorice-Brezovica-Ljubljana kar dve zelo zahtevni zapori preko železniške proge Ljubljana-Postojna in dalje.«

Kako pa je z razvojem vaše KS?

»Kar zadeva razvoj naše KS je ta precej zanimiv. Severni predel je bolj delavski, krajanje pa združujejo delo na celotnem območju Ljubljane. Osrednji in južni del pa sta bolj kmetijska, čeprav imamo tudi s tega območja krajanje, ki odhajajo na delo v Ljubljano.

Razvoj poteka dokaj načrtno. Kaj hitro smo spoznali, da je potrebno preusmeriti naše kmetijstvo in preiti z ekstenzivnega na intenzivno proizvodnjo. Hitro smo ugotovili, da glede na kislino zemljo in preslico, ki pravzaprav ne daje možnosti gojitve govedi, ostaja predel bolj primeren za konjerejo. Tako imamo zdaj dve zrebrčarni in tudi zasebna konjereja se uspešno razvija. Poleg tega pa, da bi nadomestili sladko krmo, intenzivno gradimo silose, kjer se v največji meri silira koruza, tako, da se je povečala tudi govedoreja.«

Kaj pa je s problemi industrijskega razvoja, s podtalnico?

»Vidite, to je tudi zelo zanimiva tema. Nam na Barju pa tudi celotni Ljubljani gotovo ni vseeno, kako se bomo obnašali do naših voda. Podtalnica nam kot glavni naravni vir zagotavlja življenje in

bivanje na tem območju kot tudi mestu. Poraja pa se vprašanje, kako zagotoviti pogoje, da ta voda ne bo onesnažena. Res je, da gradnja raznih industrijskih objektov, in kot se v zadnjem času veliko govori o Polikemu, vse to povzroča in ustvarja odprta vprašanja čistoče in varnosti. Mi vsi skupaj se srašujemo, tudi naša KS, čeprav to ne sodi v naš prostor, ampak kljub temu sega v barje, da bi morali bolj jasno opredeliti in povedati, kako in na kakšen način bomo zagotovili varnost pred onesnaženjem podtalnice, pa



če hočete, tudi površinskih voda, ki se iztekajo v glavno barjansko reko Ljubljanico, v kateri opazimo vse manj življenja, o čemer bi vedeli kaj več povedati ribiči, ki se s temi problemi srečujejo.

Če že gradimo takšno industrijo, potem moramo urediti infrastrukturo, komunalno opremljenost tako, da zagotavlja odtok vseh odpadkov, ki lahko ogrožajo okolje. Vsi vemo, da na Barju ni urejena kanalizacija, ni čistilnih naprav in potrebno bi bilo prej zagotoviti gradnjo teh naprav in šele potem graditi industrijske objekte za proizvodnjo.«

Vaša KS Barje in sosednja KS Peruzzi sta v nekakšni fazi preoblikovanja, združevanja oziroma odcepitve dela vaše KS k Peruzzijevi. Nekateri pravijo, da je temu vzrok nova južna obvoznica!

»Nekateri resnično mislijo, da nas obvoznica deli. Toda mi menimo nasprotno. Le-ta lahko samo združuje interese. Ker pa so vseeno prisotne želje nekaterih krajanov po odcepitvi, smo tudi mi mnenja, da je to čisto realno in bodo verjetno lažje združevali interese v novi sredini. Če čutijo takšno potrebo, jo je pač treba tudi spoštovati. Imeli smo že skupne sestanke, odprta je javna razprava, ki bo potekala še ta mesec, potem pa bomo pristopili k vsem drugim formalnostim in bi januarja prihodnje leto izpeljali referendum: Delamo na tem, da bo tudi resnično uspel.«

Zdaj pa vas kot poznavalca barja in barjanov sprašujem, kaj bi se na tem lepem okolju Ljubljane dalo več storiti za turizem?

»Zagotovo imamo še velike možnosti. Spominjam se še aktivnosti nekdanjega predsednika mestne skupščine, Marjana Rožiča, ki se je zelo zavzemal, da bi to naše barje turistično popestrili in razvili določene aktivnosti. Mislim, da bi morali s tem nadaljevati. Barje je res specifično območje, ki ga premalo poznamo sami barjanci, drugi pa še manj. Predvsem bomo pospeševali konjeniški šport. Enega konjereja že imamo, jahalni šport dokaj uspešno razvija, tako, da bomo skušali njegovo dejavnost vključiti v turistično ponudbo.«

Poleg tega je barje zanimivo za lov in ribolov. Vsi se tudi radi spominjamo Janeza Jalna in njegovih Bobrov, ki jih še vedno radi prebiramo. Ali morda ne bi bilo zanimivo postaviti tu kakšno kolibčo ali mostičke?

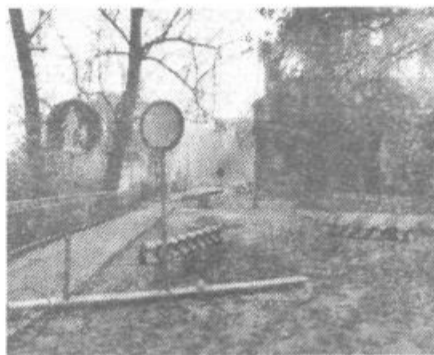
»Zagotovo bi to sodilo v sklop razvoja turizma. Najbrž brez tega in takšne atrakcije na barju ne bi smeli biti. Bil bi to nekakšen prikaz življenja naših prednikov, mogoče kje na Ljubljani, mogoče bi naredili kje kakšen izkop, kjer bi postavili miniaturno barje.«

Za zaključek pa še tole: ali je torej barje bolj primerno za industrijo ali za turistično in gostinsko ponudbo. Poleg poljedelstva in živinoreje, seveda?

»Poglejte, barje sploh ni primerno za razvoj industrije. Vedeti moramo, da po svojem sklopu ne dopušča gradnje velikih in težkih objektov. Zlasti pa objektov in naprav, ki povzročajo vibracije. To bi vsestransko negativno vplivalo tako na objekte, kot na širši barjanski prostor.«

Sem in tja po krajevnih skupnostih

S sredstvi KS ter s finančnim in fizičnim prispevkom krajanov so v Horjulu obnovili lokalni vodovod Sentjošt, Žazar, Lesno Brdo in Ljubogojna, obnovili ceste v Sentjoštu, Žazarju, Vrzdenecu, Podolnici, Ljubogojni in Lesnem brdu, uredili pokopališča Lesno Brdo, Podolnica, Vrzdenec in Zaklanec, dokončno uredili zunanost pri Sentjoškem kulturnem domu. Horjuljska komisija za komunalna vprašanja je pripravila program nadaljnje ureditve vaških vodovodov katerih vrednost znaša 50 milijonov dinarjev. V teku so tudi aktivnosti pri modernizaciji ceste Vrzdenec, Suhi dol ter odep za Sentjošt. KS Trnovo se lahko pohvali, da so se pričela dela na obnovi



mostu Trnovski pristan, iz sredstev vzdrževanja pa je izvedena tudi obnova cestišča na Gradaški ulici. Ta cesta je bila že precej načeta, saj je v času zapore Zoisove (Križanke) potekal obvozni promet proti Postojni prav po njej. V KS Škofljica se pripravljajo na asfaltiranje Mijavčeve ulice v dolžini 470 m, v teku pa so tudi priprave na javno razsvetljavo s tem, da se še letos izvede do osnovne šole. Pričakujejo pa tudi, da bo v kratkem znana tudi rešitev pecece problematike vodooskrbe za zaselek Gumnišče. V zaključni fazi so dela na asfaltiranju ceste Notranje Gorice-Log, prav sedaj pa se dogovarjajo tudi o ureditvi avtobusnih postajališč. Iskra urejuje v Notranjih Goricah signalno varnostna dela na nivojskem križanju železnice z lokalno cesto Brezovica-Podpeč.

V Vnanjih Goricah pa se lahko pohvalijo z modernizirano cesto Pot v gorice in sicer na relaciji Gasilski dom - VVZ. Stekle pa bodo tudi priprave za gradnjo sekundarne kanalizacijske mreže. In kaj je novega v Velikih Laščah? V dolžini 400 m od Levstikovega doma do Mercatorjeve trgovine se urejajo peščene površine z iztočnim vgrajevanjem meteorne kanalizacije, urejajo se tudi nadvozi na Retju, saj so iz varnostnih razlogov nevarni. TOZD Rast po naročilu KSLO od sodelovanju KS Polhov Gradec ureja okolje v grajskem kompleksu in sicer zelenice z ureditvijo ribnika. KS je izvedla kanalizacijsko problematičnega objekta Zadrudni dom v lastni režiji ter se tako priključila na primarni kanal. V gradnji pa je tudi pločnik med Polhovim Gradcem in Brišami, dela bo izvedlo Cestno podjetje Ljubljana. Na Dobrovi pa največ naporov namenjajo dokončni razrešitvi vodooskrbe. Raziskave dodatnih vodnih virov so pozitivne, tako, da Hidroinženiring že pripravlja idejno rešitev. Še to, KS je končala investicijo mostu prek Gradašice v naselju Hruševu. Aktiviranje dodatnih vodnih virov pa je tudi naloga v KS Podpeč-Preserje. S tem bi vodooskrbo v tej in v sosednjih KS Notranjih in Vnanjih Goricah izboljšali.

vse, ki se vozimo v dolino pa tudi na drugo stran v Rakitno, res ni prijetno,« pravi Franc Brancelj. »Ne le, da ni avtobusa, ampak je tudi cesta nadvse slaba. Še posebej na odseku Gornji Ig-Rakitna. Temu so v precejšnji meri krivi avto-rallyji, ki se vsako leto odvijajo tu gori. Ti ogromno uničijo. Ceste pa potem nihče ne popravi. Tudi cestarja že ni bilo blizu kakih pet let, pa čeprav smo imeli včasih kar tri. Nekoliko bolje je vsaj pozimi, ko nam Cestno podjetje Ljubljana spluži cesto do vaške grobnice. To pa je tudi nujno, kajti sicer še rešilec ne bi mogel v vas.«

Udarniško delo še ni zamrlo

Krajanje Gornjega Iga, ki sicer sodijo pod okrilje KS Iška vas, kljub maloštevilnosti še niso docela pozabili na nekdanji kolektivni delovni utrip. Udarništvo še vedno cveti. Tako so se pred štirimi leti dokopali s prostovoljnimi delom do telefona, zgradili pa so tudi javno razsvetlavo, za katero so kupili in postavili drogove sami. Prav zdaj pa spravljajo pod sreho še vaško črpališče, s katerim bodo dvignili vodo do obstoječega vodohrana (izvir je namreč nižji kot vas). Delo poteka pod strokovnim nadzorstvom Hidroinženiringa, vse stroške za črpališčno hišico pa bodo, kot pravijo, krili sami. Tako pridobljena voda bo za vas neprecenljive vrednosti, saj so bili vse doslej odvisni zgolj od kapnic.

Manj sreče pa imajo Gornježanci z divjadjo. Ta jim še vedno dela veliko škodo. Franc Liković denimo je letos zasadil kar 300 sadik radiča štrucarja, a mu je srnjad vse uničila. Občasno se pojavi tudi jelen. Pa tudi mešved. Kakor da bi žival čutila, da se zemlja in njeni plodovi umikajo vse redkejšemu prebivalstvu. Toda Gornježanci mislijo drugače: dokler bo kaka delovna roka v vasi, pravijo, zemlja še ne bo prepuščena pozabi.

BRANKO VRHOVEC



Pred zimo je treba poskrbeti predvsem za kurjavo

Nove pridobitve v KS Peruzzi

Velika pridobitev za krajanje je obnovljena cesta - Knezov štraton, ki je pred mesecem dni dobila novo asfaltno prevleko. Želje in potrebe po obnovi so se pojavile že v letih 1979/80, ko je bil izdelan tudi projekt. Finančna situacija in prazni skladi za financiranje infrastrukture pa niso omogočali izvedbe del. Zelena luč se je prižgala lani, ko so se lahko vključili v plan KSLO in letos pridobili sredstva v višini 68 milijonov din. Seveda pa so bila potrebna še dodatna sredstva v višini 8 milijonov, katera so zbrali krajanje v lastni udeležbi.



Urediti nameravajo še okolico cestišča s posaditvijo žive meje, pri tem pa jih je prehitelo vreme in bodo s prostovoljnimi delom akcijo izpeljali spomladi.

Želja in potreb je še veliko, pa tudi pripravljenosti krajanov za skupne akcije ter napredek. Vprašanje pa je, kako bo z družbenimi sredstvi v prihodnje. Želijo namreč obnoviti še nekaj manjših ulic in del ceste XV. divizije.

Pa še tole: z akcijo za pridobitev telefonskih priključkov so uspešno začeli pred dvema letoma, danes pa skoraj ni gospodinjstva, ki telefona ne bi imela.

Preoblikovanje - aktualna tema

Okoli 200 krajanov KS Barje smatra, da so bolj povezani s KS Peruzzi in da bi lažje združevali in uresničevali svoje interese v tej krajevni skupnosti. To so prebivalci Lahove poti, ceste na Požarju, Volarjevega štradona in Mihovega štradona. Torej predel od Jurčkove poti pa do južne obvoznice. Do 21. tega meseca bo trajala javna razprava tudi v KS Peruzzi, januarja prihodnje leto pa bodo izvedli referendum.

NAŠA ANKETA

Odprte možnosti v preskrbi

Skorajda ne mine dan, da ne bi pred to ali ono našo trgovino slišali nezadovoljno pripombo: »Ja, tega in tega je pa spet zmanjkalo...« Vse trgovine pač ne morejo ustreči vsem željam ljudi, še manj pa seveda delovati prek svojih, včasih prav omejenih možnosti. Zato bodo ljudje še naprej ostajali nezadovoljni, kakor bo še naprej ostajala tudi izbira blaga nepopolna, pomankljiva.

Prav preskrbo z vsakdanjimi potrebščinami smo tudi izbrali za našo tokratno anketo in odgovori, ki smo jih dobili, bi lahko bili prav dober barometer naših potrošniških želja.

Anreja Štrekelj, dijakinja Srednje kemijske šole z Rudnika:

»Tu na našem koncu imamo eno samo trgovino, ki pa je k sreči še kar dobro založena. Vsaj kar zadeva prehrano. Ni pa prav, da je bila dolgo časa odprta samo dopoldne, saj so morali tako vsi, ki so bili v službah popoldne v center, če so hoteli kaj dobiti.«

Franc Liković, upokojenec z Gornjega Iga: »Sam se povečini zadržujem v Ljubljani, zato si tudi vse potrebno nabavam kar tam. Podobno delajo tudi vsi tukajšnji sokrajanje, ki hodijo delat v Ljubljano. Za vse ostale (kot tudi za nas) pa je trgovina v Iški vasi. Na srečo je še kar dobro založena. Slabše pa je založena mesnica na Igu. Nasploh opažam, da je zdaj marsičesa manj kot včasih. Včasih so denimo tu gori celo pekli kruh, danes pa se to ne izplača več.«

Beti Božnar, laboratorijski tehnik iz Polhovega Gradca:

»V naši trgovini na vsake toliko časa česa zmanjka. Še posebej to velja za svež kruh, ki že popoldne navadno poide in tako se moramo često zadovoljiti kar s stari. Vse kar je tekstila in podobnega pa zvečne kupujemo v Ljubljani. Vsaj jaz. No, še daleč najboljše pa smo pri nas doma preskrbljeni z gobami, ki nam jih prinese prijatelj Brane iz Horjula.«

Jože Perne, upokojenec s Staje pri Igu:

»Tu pri nas imamo dve trgovini, ki pa sta že precej stari in utesnjeni. Še zlasti pulti so premajhni in tako se morajo ljudje često drenjati v vrstah, če hočejo kaj dobiti. Sicer pa sta še kar dobro založeni. Vsaj z osnovnimi potrebščinami. Lahko pa bi bila pestrejša ponudba galanterijskega blaga. Tega je še vedno premalo in ga moramo nabavljati v mestu. Nasploh bi potrebovali novo sodobno samopostrežno trgovino, ki bi premogla večje kapacitete. Rabili pa bi tudi bencinsko črpaliko in servisne delavnice, saj je tod okoli kar okrog 1500 traktorjev.«

Marjana Liovič, dijakinja SŠTSS z Dobrove:

»Kot večina domačinov, vse osnovne stvari kupujem kar doma, v domači trgovini, vse ostalo, kot na primer obleko, obutev in podobno pa v Ljubljani. Včasih tudi v Italiji. Tam je res marsikaj dražje, je pa bolj kvalitetno. Veliko pa si obetam tudi od naše nove gostilne, ki jo bomo dobili, saj se ob dolgih jesenskih večerih človek nima že prav kam dati.«

BRANKO VRHOVEC



Andreja Štrekelj



Beti Božnar



Jože Perne



Marjana Liovič