

dr. Zmago Šmitek

# ARHITEKTURA INDIJSKE STUPE, NJENA SIMBOLIKA IN RAZŠIRJENOST

*Sanskrtski besedi stupa in caitya so že v 9. stoletju prevedli v tibetanski jezik kot mchod-rten, kar pomeni »posoda« (rten) »za darove« (mchod) in je prevod ljudske etimologije za besedo stupa: stu - slaviti, moliti, častiti; pa - stražiti, varovati; torej tisto, kar varuje ali ohranja darove, povezane z religioznim čaščenjem. Sicer pa stupa pomeni v Rig vedi (1.24.7) drevesno deblo, pa tudi kol, drevesno krošnjo, čop las vrh glave, gorski vrh.*

Eden od pomenov, ki ima paralele še v drugih indoevropskih jezikih je »nakopičiti, postaviti«. <sup>1</sup> Primerjajte tudi slovenske besede stolp, stopnica, steber. Iz gradbene oblike in terminologije nekaterih izrazov je Lokesh Chandra sklepal, da izvira stupa iz shrambe za zrnje, zgrajene iz ilovice in kravjega blata (to je namreč ščitilo vsebino pred škodljivci). Takšne žitne kašče je še mogoče videti na indijskem podeželju. V prid svoji tezi je navedel tudi besedo *śridhanyakataka* (za znamenito južnoindijsko *caityo*), kar naj bi pomenilo »kup zrnja«, in besedo *dhanyakara* za eno od šestih tipičnih oblik singalskih *stup*, kar ima enak pomen. Drug izraz za *stupo*, *caitya*, označuje tumulus, nagrobni spomenik, pa tudi komemorativno zgradbo. Izvira iz imena vedskega oltarja ognja, *citi*, pomeni pa zgradbo okrog tega oltarja. S srednjeindijsko besedo *ceti* imenujejo vsak objekt čaščenja. V nasprotju s prvotno *stupo* kot žitno shrambo, ki je bila narejena iz lesenega ogrodja, blata in trave, so bile *caitye* postavljene iz žganih opek. <sup>2</sup> Opečnate ograde, *caitye*, so v času budizma obdajale tudi sveta drevesa. Različne oblike čaščenja *stup* so prerasle v pomembno sestavino zgodnjega budizma. Po konstrukcijskih in namembnostnih razlikah med obema tipoma bi torej lahko sklepali, da glavnina bogate kozmološke in

religiozne simbolike *stupe* izvira iz nekdanje *caitye* in ne iz njene posvetne, poljedelske sorodnice.

*Stupa* je utelešenje raznolikih arhetipskih koncepcij, med katerimi po pomenu izstopa simbolizem svetovnega vladarja, *cakravartina*. Torej je *stupa* predvsem kraljevski simbol. Z njeno osjo kot metafizičnim središčem so primerjali vladarja, okrog katerega se vrtilo kraljestvo. To os je ponazarjal lesen drog sredi zgradbe, ki je arheološko dokazan že pri najzgodnejših *stupah*. Tudi »dežniki« na vrhu *stupe* so pomenili simbol kraljevske suverenosti. Legitimizacijo vladarja prek postopka sanktifikacije je pomenila položitev vzorca kraljevih las v *stupo*. Pri tem naj omenimo, da je že v vedski književnosti beseda *stupa* imela tudi pomen čop las, krona ipd. Podstavek *stupe* (zemeljskega sveta) ni bil toliko pomemben in je bil pri tibetanskih upodobitvah votivnih *stup* (*tsha-tsha*) običajno kar izpuščen. <sup>3</sup>

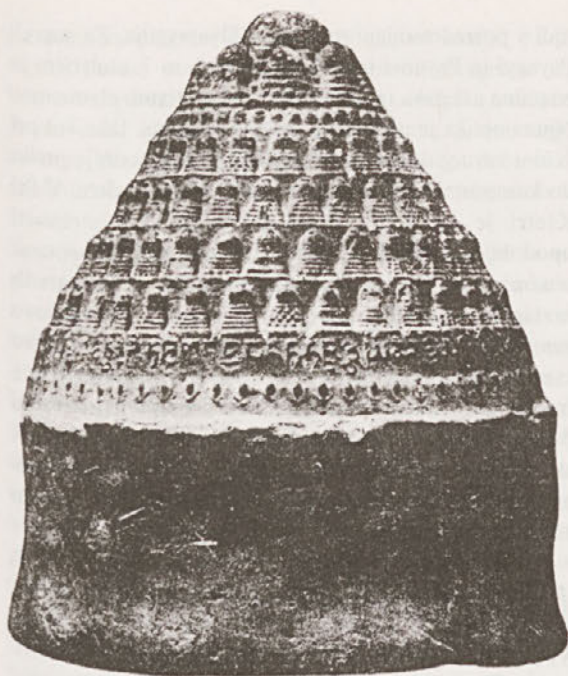
Vladarska moč svetovnega suverena pa je izvirala iz kozmične moči. Štirje kontinenti, ki s subkontinenti obdajajo goro Meru, imajo svoje posebne oblike in barve:

vzhod:	Purva-videha	bel polmesec
sever:	Uttara-kuru	rumen trikotnik
zahod:	Apara-godaniya	rdeč krog
jug:	Jambudvipa	moder kvadrat

Tako tudi *stupo* sestavljajo geometrični liki kvadra, krogle, piramide in polkrogle (v smeri od vznožja proti vrhu), z zgornjim zaključkom stavbe v obliki dragulja. Teh pet sestavin simbolizira tudi petero elementov stvarstva. Njena baza je zemlja, kupola voda, stolp ogenj, vrh stolpa zrak in ornamentirani zaključek eter. Potopiti se v te elemente pomeni smrt (od tod tudi sanskrtski izraz *pañcatvam gatah* - raztopiti se v peterosti). <sup>4</sup>

*Stupe* je Foucher razdelil na tri osnovne skupine, <sup>5</sup> ki pa se še delijo med seboj. Nove variante, zgrajene na znamenitih krajih, so postale prototipi celih serij podobnih zgradb. Vprašanje je, ali je bila slogovna raznolikost *stup* plod bolj ali manj zavestne evolucije znanih tipov ali posledica stilizacije ali pa so bile inspirirane z globljimi, docela idealnimi motivi, katerih simbolni izraz so postale. Ker so bile *stupe* (tako kot





Tibetanski vrotivni model stupe

caitye) sakralne stavbe in so njihovo gradnjo nadzirali svečeniki, se niso mogle preveč oddaljiti od ustaljenih razmerij, ki so izvirala iz indijskih gradbenih priročnikov (šilpa).<sup>6</sup>

Budistična *stupa* je bila prvič omenjena kot spomenik za Budove relikvije. To naj bi se po komentarju h *Anguttari* zgodilo potem, ko je sam Buda podaril trgovcema iz okolice Baktre (Balkh v današnjem Afganistanu), ki sta poslušala njegovo prvo pridigo, odrezke svojih las in nohtov, da sta jih nato doma vzdala v dve *stupi*. Kasneje so se *stupe* med seboj razlikovale glede na to, ali so vsebovale ostanke Budovega telesa ali predmete, ki jih je uporabljal, ali pa svete spise in podobe. Vladar Ašoka naj bi po Ašokavadani in Divyavadani za časa svojega življenja zgradil 84.000 *stup*, od katerih je vsaka življenja po enega od 84.000 odlomkov budističnega vsebovala po enega od 84.000 odlomkov budističnega kánona. Vendar je bila *stupa* vselej bistveno več kot le shramba relikvij ali nagrobni spomenik. Po ugotovitvah G. Tuccija tibetanske *stupe* običajno nimajo pogrebne funkcije, če pa jo imajo, je ta sekundarna. Isti avtor je pokazal, kako je upodobitev osmerih *stup* pomenila tudi osem pomembnih obdobij v Budovem življenju: rojstvo (Lumbini), razsvetljenje (Magadha, Rajagrha ali Vajrasana), veliki čudež (Šravasti ali Kušinagara), pridigo (Varanasi), ukrotitev slona (Rajagrha), opičino darovanje medu (Vaišali), odhod v onstranstvo – *mahaparinirvana* (Kušinagara), spust z nebes (Kapilavastu, Sankašya). Čeprav je več različnih variant, gre običajno za omenjene etape, od katerih je vsaka povezana z določenim krajem, tamkajšnjo *stupo* ter njenimi graditelji. Vendar je te *stupe* treba razlikovati od njenih graditeljev, desetih ali enajstih *stup* (glede na različno tradicijo), v katere so bili shranjeni Budovi posmrtni ostanke.<sup>7</sup>

Večina tibetanskih *chortenov* je bila postavljena kot vidni izraz religioznosti, torej kot spomin na pomemben dogodek ali kot zahvala, votiv ali pobožna daritev graditelja. Slednji svoje zasluge deli z drugimi ali pa jim

jih v celoti prepušča. To dokazujejo napisi na tibetanskih *stupah*, ki sporočajo, naj bi graditelj in njegovi bližnji ali pa vsa živa bitja dosegli osvoboditev, srečo, izobilje ... Takšno besedilo pa, po G. Tucciju, ni zapisano kot želja, ampak kot prisega.<sup>8</sup> V skladu z budističnim razumevanjem »dobrega namena« je bilo dovolj, če je posameznik, ki ni imel denarja za zgraditev prave *stupe*, posvetil risbo *stupe* (glej na primer skalne risbe v Ladakhu) ali njeno pomanjšano skulpturo (na primer lončeni votivi *tsha-tsha*).

Kvadratni tloris *stupe* naj bi po C.G. Jungu vsebovale vzhodne, zlasti tibetanske *mandale*. Tako kot nekatere *stupe* v svoji notranjščini hranijo relikvije Bude ali budističnih svetnikov, se tudi v središču *mandale* skriva najsvetejše: izvir vesoljne energije, Šiva, Buda, Bodhisattva ...<sup>9</sup> Vsaka *stupa* je nekako, čeprav le posredno in približno, kopija katerega od znamenitih indijskih vzorov. V deželah, ki so bile tisoče kilometrov oddaljene od Indije, je bilo seveda težko izdelati natančne posnetke originalov, zato so se ob mnogokratnih kopiranjih in prezidavah pojavljale lokalne in regionalne posebnosti.

## Nekaj najpomembnejših primerov

*Stupa* v Sančiju je najpomembnejši ohranjeni budistični spomenik te vrste v Indiji. Kupola, ki je pomenila kozmično goro, je bila postavljena na več ploščadi. Ob njenem vznožju in na vrhnji terasi sta bili obhodni galeriji, kamor so vodila štiri stopnišča. Spodnje pot je obdajala kamnita balustrada, ki so ji kasneje dodali štiri lepo izklesane vhode. *Stupa* v Bairatu (okrožje Jaipur) je imela ob svojem vznožju opečnato svetišče, ki jo je obdajalo v obliki prstana in v katerega je bilo mogoče vstopiti iz vzhodne smeri. Gandharski tip *stup* (na območju današnjega Pakistana in Afganistana) je bil postavljen na visoke četverokotne terase, na katere so vodile stopnice. Najvišja terasa je služila za obredno obkrožanje *stupe*. Obkrožalo jo je večje število majhnih votivnih *stup*.

*Stupa* Bodnath (Budnath, Yarung Khashor) v Katmanduju je najpomembnejši budistični spomenik v Nepalju in hkrati ena od najpomembnejših budističnih romarskih postaj v tej državi. V tantričnem budizmu velja za eno od osmerih velikih sežigališč pokojnikov. Vsako od teh sežigališč označujejo *stupa*, jezero, drevo, ogenj in božanska mati – zaščitnica. Nekateri menijo, da ta *stupa* pomeni prvobitnega Budo (Adi Buda),

1 Lokesh Chandra (1988), »Introduction«, v: Giuseppe Tucci, *Stupa. Art, Architectonics and Symbolism, (Indo-Tibetica 1)*, Uma Marina Vesce (transl.), Sata-pitaka series Vol. 347, New Delhi: Aditya Prakashan, vii, xi.

2 Lokesh Chandra 1988: xiii-xiv.

3 Tucci (1988): 15, 17.

4 Lokesh Chandra 1988: viii.

5 Foucher, *Art gréco-bouddhique*, 1.65 ff.

6 Tucci, 1988: 18-20.

7 Tucci, 1988: 23, 28.

8 Tucci, 1988: 30.

9 Jung, Carl Gustav (1984), *Psihologija i alkemija*, Zagreb, 1984: 135.



prapočelo sveta. Druga je razlaga, da naj bi bil v njej vzdian relikv Budovega učenca Kashyapa, po H. A. Oldfieldu pa je bila *stupa* zgrajena nad grobom tibetanskega lame z imenom Kasha, ki je umrl med romanjem iz Lhase v Nepal. Od tod naj bi izvirala tudi imena *Kasha chaitya*, *khasti*, *khasuti* ipd. Ta *stupa* je pravzaprav velikanska *mandala*, ki se pokaže v svoji celoti šele, ko jo gledamo z višine, na primer s terase katerega od sosednjih stanovanjskih poslopij. Osnovo *stupe* sestavljajo tri četverokotne stopničaste ploščadi (gora Meru), na katere vodijo štiri stopnišča, razporejena po nebesnih straneh. Za glavno stopnišče velja tisto na severu. Ob robovih spodnje ploščadi so nanizane manjše *stupe*. Nad ploščadmi se dviga kupola s premerom kakih 30 metrov, ki pomeni nebesni svod. Ob njenem spodnjem robu je razvrščenih 108 niš, v katerih so kamnite skulpture budističnih božanstev in svetnikov. Na svod kupole vodijo stopnice, ki domnevno pomenijo lestev, po kateri naj bi Buda dosegel nebesa *Tuṣita*. Kupolo občasno prebelijo in nanjo s curki vode, v kateri prej namočijo žafran, zarišejo rumen ornament dvojnega lotosovega cveta. Iz kupole se dviga v nebo stolp kvadratnega tlorisa. Na njegovem pročelju so na vseh štirih straneh naslikane Adi Budove oči in njihov »mistični« ali »sočutni« pogled sega v vse sfere stvarstva. Nos je naslikan v obliki nepalskega števila 1 in simbolizira enotnost vsega, kar obstaja. Stolp se na vrhu konča s serijo 13 zožujočih se kvadrov, ki pomenijo nebesne sfere nad goro Meru ali stopnje razsvetljenja. Zaključek stolpa je ornamentirani cilindar s simboloma Sonca in Lune, ki ga z obodom *stupe* povezujejo vrvi, ovešene z molilnimi zastavicami. Nad njim je le še pozlačen lotosov cvet, na katerem je dragulj. Gre za prehod iz serije »dežnikastih« zaključkov z vrha zgodnjih stup v koničaste forme, ki so značilne zlasti za arhitekturo jugovzhodne Azije.

Tibetanska legenda pojasnjuje, da naj bi *stupo* zgradila štirikratna vdova s pomočjo svojih štirih sinov (vsak je imel drugega očeta). *Stupa* po tej razlagi simbolizira Budovo zavest (Buddha Mind), njena gradnja jogijske postopke, ki vodijo k razsvetljenju, njeno uničenje pa zaton Budovega nauka. Zapis te legende je »zakladni tekst« (*terma*) in naj bi, tako kot Tibetanska knjiga mrtvih, poslušalca osvobodil zemeljskih vezi, razpršil mrak njegovega neznanja in prenesel njegovo zavest v Čisto deželo. Ta tekst je bil po izročilu najden v samostanu Samye v 11.-12. stoletju. Njegov odkritelj, *terton* Lhatsun Ngonmo, ga je razvozljaval in spet skrnil, ker čas za njegovo oznanjevanje še ni bil zrel. Ponovno ga je našel *terton* Ngakchang Sakya Zangpo v 15.-16. stoletju in ga dal natisniti.

*Stupa* Svayambhu v Kathmanduju: ime pomeni manifestacijo božanske luči, izvirajoče iz same sebe, in hkrati znak Adi Buda iz nebes *Akanistha*. Prek te nadnaravne svetlobe je po legendi menih Santasri postavil *stupo*. Po *Svayambhu purani* pa je *stupo* zgradil sam Mañjusri, da bi ohranil svetlobo Adi Buda v obliki ognjenega zublja.

Najstarejše *stupe* ali *pagode* v Myanmaru (Burmi) so bile zgrajene blizu mesta Pyi (Prome, nekdanja Šri Kšetra) pod vplivom theravadskega budizma, ki se je širil z živahnimi trgovskimi zvezami s Cejlonom, a verjetno

tudi s posredovanjem monskega Dvaravatija. Za *pagodi* Payagy in Payama iz obdobja med 5. in 7. stoletjem je značilna asketska izpeljava brez dekorativnih elementov. Njuna oblika je polkrožna, in ne zvončasta, tako kot pri večini kasnejših burmanskih *pagod*, pri katerih je prišlo do kompromisa med idejo kozmične osi in sfere. V Šri Kšetri je bil Buda prvič v burmanski umetnosti upodobljen sedeč in dotikajoč se zemlje (*bhumisparsa mudra*) med dvema velikima stupama. Po nekaterih razlagah prva od obeh stup predstavlja Budovo zemeljsko smrt in *parinirvano*, druga pa njegov triumf in razsvetljenje.<sup>10</sup> Burmanci so postavljali pagode tudi z magijskimi nameni, zlasti v Arakanu na jugozahodu dežele. Takšne pagode so stale bodisi posamič ali v skupinah po tri ali štiri. Označevale so vogale magično-astrološkega diagrama, zemljišče med njimi pa je veljalo za zaščiteno.<sup>11</sup>

## Uporaba mandale pri gradnji svetišč

Osnovna tema sakralne arhitekture, ne glede na tradicijo, je bila vedno znova transformacija kroga v kvadrat ali četverokotnik. Sferična oblika je predstavljala nebo, večno gibanje kozmosa, simbol nedeljive povezanosti ipd., kubična oblika pa zemljo, svetišče, red in zakon. Nebo in zemlja, »zgoraj« in »spodaj«, sta v indijskih kozmogonskih mitih pomenila tudi moški in ženski princip. Kombinacija obeh likov je lahko imela različen pomen glede na to, kateri od obeh principov je veljal za višjo realnost. V indijski vedantski tradiciji je *esenca* negibna, *substancia* (Šakti) pa dinamična. Negibni princip transcendirala kozmično aktivnost, saj vsebuje in rešuje vsa kozmična nasprotja. V indijski sakralni arhitekturi je tako kvadrat primarnejši od kroga. Po takšnem prepričanju naj bi prav arhitektura s svojo stabilnostjo najneposredneje odsevala božjo popolnost. S svojo pravilno in nespremenljivo obliko je pomenilo svetišče brezčasovni vidik končnega položaja svetá, ko vse stvari mirujejo v ravnotežju pred reintegracijo v nedeljivo celoto Bitja. V spiritualnem smislu je bil tempelj vedno umeščen v središče svetá. Gradnja svetišča, v katerem naj bi »prebivalo« božanstvo, je bila torej dejanje sakralne umetnosti *par excellence*.<sup>12</sup>

*Vastuśastre*, klasični indijski priročniki gradbeništva, so kot model za gradnjo svetišč predpisovali *vastupurusa mandalo*. Čeprav sega njena uporaba še v vedsko obdobje (žrtveni oltarji), je najstarejša omemba te *mandale* v spisu *Brhat samhita* (LII, 2-3) iz zgodnjega 6. stoletja. Šele tedaj so nastajali prvi hinduistični templji. Od 7. stoletja pa je ta oblika *mandale* v zahodni Indiji že izgubila praktično uporabnost pri gradnji svetišč in obdržala le še obredni pomen. *Vastupurusa* pomeni prostorski simbol *puruse*, prvotnega bitja, iz čigar telesa sta nastala kozmična inteligenca (*viraj*) in naš fizični svet (RV X. 90,5). *Purusa* so si zamišljali kot moža, razpetega v osnovnem kvadratu, v položaju žrtve v vedskem žrtvovanju. Njegova glava je bila na vzhodu, noge na zahodu, roki pa sta se dotikali severovzhodnega in jugovzhodnega vogala kvadrata. Medtem ko je



geometrični diagram svetišča simboliziral zemljo, pa je zaradi *puruse* pomenil tudi kozmično inteligenco in bistvo vseh stvari. Ali drugače rečeno: indijsko svetišče je vsebovalo koncepte telesa, duše in duha: *prana*, *viraj*, *purusa*. Pri obredih ob gradnji svetišč so donatorja simbolično poistovetili s *puruso*, žrtvijo, ki je vključena v stavbo.<sup>13</sup>

Stari Indijci so *vastupurusa mandalo* načrtali tako, da so na mestu, kjer naj bi stala zgradba, okrog lesenega kola z vrstico narisali krog. Po senci tega kola, ki je padala na krožnico ob sončnem vzhodu in zahodu, so najprej določili črto vzhod-zahod, nato pa še linijo sever-jug. Določili so vogale kvadrata, ki je bil razdeljen na več manjših kvadratov. Vsak od njih je pomenil enega od kozmičnih ciklov in božanstvo (*deva*), ki mu vlada. Le srednji del (eden ali več kvadratov) je bil izvzet iz kozmičnega reda: to je bil *brahmasthana*, kraj, kjer prebiva Brahma. Nad tem segmentom so zgradili kubus (*garbhagriha*), namenjen liku izbranega božanstva. Glede na število notranjih razdelkov je obstajalo kar 32 tipov *vastu-purusa mandal*. Tiste z lihim številom kvadratov so izvirale iz osnovne *mandale* z 9 polji, ki je simbol zemlje (*Prithvi*), druge s sodim številom pa iz štiridelne *mandale*, ki simbolizira boga Šivo kot »spreminjevalca«. Štiridelna *mandala* je bila torej simbol časa in je tudi spominjala na kozmično kolo s štirimi prečkami.<sup>14</sup> Pravila so določala za tlorise svetišč vzorce 8 krat 8 = 64 kvadratov, za posvetne stavbe pa 9 krat 9 = 81 kvadratov. Kasneje so bila za svetišča dovoljena tudi še druga razmerja, na primer 10 krat 10 kvadratov.<sup>15</sup> Kvadrat je imel kot merska enota lahko različne dimenzije. Pri 64-delni *mandali* je *brahmasthana* obsegala štiri polja in pri 81 delni devet polj. Kvadrati, ki so obrobjali *brahmasthana*, so bili namenjeni dvanajstim solarnim božanstvom (*aditya*). Njihovo število je bilo zreducirano na osem, ker so se povezala s simboliko osmerih smeri neba in osmih planetov.<sup>16</sup>

Prvotno je bila v mreži kvadratov zaobsežena vsa notranjost svetišča, skupaj z debelino zidov, kasneje pa to ni bilo več tako zavezujoče. Oblika svetišč pa je v bistvu ostajala enaka: spodnji del stavbe je bolj ali manj posnemal obliko kubusa in nosil vrsto manjših nadstropij, ki so imela piramidalni videz. Piramido je pokrivala kupola, ki je bila včasih diskasta. Skozi to kupolo je potekala »svetovna os« (*axis mundi*).<sup>17</sup> Hinduistično svetišče je bilo pomanjšan zemeljski model nebeškega raja tega ali onega božanstva. Imelo je obliko palače, obdane s paviljoni, terasami, ribniki in vrtovi, ki so nanizani tako, kot bi pokrivali pobočja nebesne gore. Orientirano je bilo po osnovnih smereh neba, z vhom na eni strani in s slepimi vhodi (nišami) na ostalih treh straneh. Primer takšne konstrukcije je okrašen vrh svetišča Kailasanatha v Ellori: paviljoni, naseljeni z bogovi in drugimi nebesnimi bitji, si strmo sledijo eden nad drugim. Na najvišji terasi je kupolast zaključek, ki predstavlja palačo Šive. Stražijo jo štirje Šivovi biki (*nandi*). V svetišču sončnega boga Surya v Konaraku pa se zdí, kot da bi nebesni paviljoni prosto plavali v zraku. V bistvu gre za upodobitev celega mesta, prestolnice, z nešteti zgradbami in stanovalci. Zemeljski tempelj te vrste se imenuje »voz« (*vimana*), saj naj bi se po mitološkem izročilu božja rezidenca po želji svojega

vladarja lahko premikala po nebesnih sferah.<sup>18</sup>

Indijska kultura je po trgovskih poteh vplivala tudi na dežele jugovzhodne Azije. Pri tem so imela pomembno vlogo zlasti vzhodnoindijska pristanišča od Bengalskega zaliva na severu do Cejlona na jugu. Obstajala pa je tudi severna kopenska pot čez Assam, zgornjo Burmo in Yunnan. Čeprav je tovrstne stike mogoče datirati že v predzgodovinsko dobo, je izrazita »indizacija« trajala kakih pet stoletij, od začetka našega štetja do 6. stoletja. V obmorske predele med Indijo in Indonezijo je prinesla hinduizem in budizem, sanskrt in svete spise, matematiko in astronomijo, upodabljajočo umetnost in arhitekturo ter državno ureditev, na čelu katere je bil hinduistični »božanski vladar« *devaraja* in kasneje budistični »svetovni monarh« *cakravartin*. Ti vplivi so večinoma ostali omejeni na dvorno kulturo. Le budizmu je uspelo postopno osvojiti širše ljudske množice, pri čemer pa je prevzel nekatere sestavine lokalnega animizma in kulta prednikov.

Najstarejše žarišče indijske kulture vzhodno od indijskih obal je bila država Funan, ki je med drugim obsegala južne province današnje Kambodže. Ime Funan (nekdaj B'iu-nam) je kitajska različica stare khmerske besede za hrib ali goro, *bnam* (novokhmersko *phnom*). Vladarji te dežele so se namreč imenovali »kralji gorá« (*kurung bnam*), kar je skladno s sanskrtskim nazivom *sailaraja*, ki so ga imeli poglavarji iz dinastije Palawa v južni Indiji. Kult svete gore, ki je v tem okolju morebiti obstajal že prej in ga je indijski vpliv le še okreplil, so iz funanske kulture prevzeli khmerski vladarji Kambodže in ga gojili naprej. Uradna religija Funana je bil šaivizem, prakticirali pa so tudi budizem.

Tudi dinastija Sailendra na Javi je prevzela naziv »kraljev gorá«. Borobudur je po H. Zimmerju v bistvu linearna shema, izpolnjena z bogatimi figuralnimi motivi, kar je tudi značilnost *mandale*. Razvoj *stupe* s svojim obredom obkrožanja (glej na primer bogato okrašeno kamnito ograjo *stupe* v Bharhutu v Indiji) naj bi končno pripeljal do postavitve monumentalne *mandale*.<sup>19</sup>

Ustanovitelj Angkorja, Jayavarman II., je približno leta 790 preživel nekaj časa na javanskem dvoru. Tamkajšnja kultura ga je nedvomno navdušila, saj je posnemal njene vzore, ko se je po povratku v Kambodžo lotil obnavljanja razpadle države. Ustanovil je več prestolnic,

10 Luce, Gordon H. (1969), *Old Burma - Early Pagan*, Vol. 1, New York: J. J. Austin, 131.

11 Collis, Maurice (1953), *Into Hidden Burma*, London: Faber and Faber, 125.

12 Burckhardt, Titus (1967), *Sacred Art in East and West*, London: Perennial Books, 17-19.

13 Burckhardt, 1967: 23-25, 32-33.

14 Burckhardt, 1967: 26-28.

15 Meister, Michael W. (1979), »Mandala and Practice in Nagara Architecture in North India«, *Journal of the American Oriental Society*, Vol. 99, No. 2, 204.

16 Burckhardt, 1967: 28.

17 Burckhardt, 1967: 34.

18 Zimmer, Heinrich (1960), *The Art of Indian Asia*, Bollingen Series XXXIX, Joseph Campbell (ed.), Vol 1, 2 nd. ed., New York: Pantheon Books, 45.

19 Zimmer, Heinrich (1926), *Kunstform und Yoga im indischen Kultbild*, Berlin: Frankfurter Verlags-Anstalt, 95.



med katerimi je bila prva Indrapura, torej »Indrovo mesto«, zemeljska podoba mitološkega mesta na gori Meru. V zvezi z mestom Mahendraparvate (ustanovljeno je bilo leta 802 približno 30 kilometrov severovzhodno od Angkorja) je šlo bolj za simbolično gesto, saj hribovski vrh Phnom Kulen ni bil primeren za večjo naselbino in je bil zato verjetno tudi kmalu opuščen. Zato pa se je toliko bolj skladal z vladarjevo funkcijo »kralja gore«, poistovetene z Indro, vladarjem bogov.<sup>20</sup> Phnom Kulen je namreč simboliziral goro Meru, stopničasta piramida na njegovem vrhu pa palačo nebeškega suverena. Ideja »kozmične gore« ali »tempeljskega hriba« je imela odtlej v khmerski arhitekturi pomen kot nobena druga. Po Jayavarmanu II. je več stoletij veljalo pravilo, da je vsak khmerski vladar zgradil svojo tempeljsko goro, ki mu je bila za življenja rezidenca, po smrti pa grobnica.

Ena od pomembnih faz v urbanizaciji Angkorja je bila gradnja prestolnice Yasodharapure okrog naravnega hriba Phnom Bakheng. Na njegovem vrhu je vladar Yasovarman leta 893 dal postaviti svetišče po vzoru svojega predhodnika Indravarmana, ki se je tudi zgledoval po javanski arhitekturi (Borobudur). Svetišče je imelo pet zožujočih se teras s skupno višino 13 metrov. Stranica spodnje terase je merila 76 metrov, zgornja pa 47. Na robovih teras so stali stranski stolpi, na vrhnji ploščadi, kamor so vodila štiri aksialna stopnišča, je bilo simetrično razporejenih pet manjših stolpastih svetišč. Tudi v načrtu te stavbe je zaobsežen kozmični red neba in zemlje. Pet teras skupaj z nivojem tal in svetišči na vrhnji ploščadi pomeni sedem plasti stvarstva. Vseh stolpov (skupaj s tistimi ob vznožju) je bilo 108, kar pomeni 27 luninih vzhodov (dni) in štirih luninih faz (en mesec). Na vsaki terasi (brez talnega nivoja) je bilo dvanajst stolpov (leto), skupaj torej 60, kar je v skladu s številom let v ciklu planeta Jupitra. Opazovalec, ki je gledal stavbo z ene od glavnih strani sveta, je videl le 33 stolpov, toliko pa je tudi božanstev, ki naj bi prebivala na sedmih nebesnih sferah in bila podrejena Indri. Poleg tega, da predstavlja goro Meru, je torej Phnom Bakheng kamniti koledar, ki kaže položaj in poti planetov ter potek časa. Zaradi lege v tropskem pasu osvetli sonce med letom vse štiri strani templja.<sup>21</sup> Mitološka kača Ananta, ponazorjena bodisi z jezeri in kanali, ki obkrožajo palače in svetišča, in tudi v figuralnem okrasju stavb, povezuje simbol gore Meru s časom prvobitnega kaosa.

S svetiščem Baksei Chamkrong v Angkorju, zgrajenim med letoma 900 in 922, prvič srečamo repliko božanske palače, ki ne stoji na naravni vzpetini, temveč na ravninskem zemljišču. Je preprosta tristopenjska piramida skromnih dimenzij z osnovno ploskvijo 27 krat 27 metrov, zgornjo ploščad na višini 13 metrov pa presega še 11 metrov visok stolp. Odlikuje se po svoji harmonični kompoziciji, katere zasnova je enakostranični trikotnik.<sup>22</sup>

Angkor Wat je zgrajen kot utrjena palača, obdana z zidom in širokim vodnim jarkom. Bila je kraljeva rezidenca in obenem svetišče, ki je predstavljalo Višnujeva nebesa, zato so na reliefih in v skulpturah poleg Višnuja upodobljena tudi vsa druga nebesna bitja. Kamboški vladar je sam veljal za inkarnacijo boga



Glinasta votivna tablica z upodobitvijo stupe (Tibet)

Višnuja. Vzdevek Suryavarmana II., graditelja tega spomenika, je bil *Parama-Vishnu-loka* ali »tisti, katerega bivališče je nebesni svet najvišjega Višnuja«. V Angkor Watu se kozmična gora Meru dviga kot četverokoten steber, ki na eni od svojih stopenj nosi Amaravati, citadelo in paradiz Indre in drugih bogov. Nato se vzpenja naprej v nebeske sfere *Višnu-loke*, ki predstavljajo tudi najvišji vrh Angkor Wata.<sup>23</sup> Vrhovi stolpov v Angkor Watu so bili pozlačeni.

Približno leta 1195 je začela v khmerski arhitekturi spet pridobivati večji pomen simbolika, nedvomno tudi kot posledica mistične naravnosti kralja Jayavarmana VII. Tedaj je bilo zgrajeno prestolno mesto Angkor Thom in z njim nekateri najlepši spomeniki khmerske umetnosti. Prestolnico je omenjeni vladar obdal z močnim obzidjem, ki je imelo pet vhodov, enega na vsaki strani neba in dodatnega na vzhodu, kjer je potekala stara cesta. Mestna vrata so bila nadgrajena s stolpi, na katerih so bili upodobljeni obrazi Bude, enaki liki pa se pojavljajo tudi na »tempeljski gori« Bayon sredi mesta. Bayon je nedvomno najpresenetljivejši spomenik vladavine Jayavarmana VII. Kot osnovo zanj so verjetno uporabili starejšo zgradbo in jo popolnoma predelali. Tudi kasneje je bil Bayon večkrat preurejen in razširjen. Zato pomeni v arhitektonskem smislu zmešnjavo konceptov. Prvotna zasnova je bila v obliki *mandale*. Floris, ki vključuje tudi zunanjo galerijo, meri 140 krat 160 metrov. Sredi notranje galerije je okroglo svetišče z 12 žarkasto razporejenimi stranskimi kapelami. Nad osrednjim svetiščem in nad kapelami ter paviljoni se



dviga kamnit gozd stolpov, ki segajo 43 metrov visoko. Skupno jih je 54 (polovica svetega števila 108) in v vsakem od njih so vklesani štirje velikanski smehljajoči se obrazi. Ti so predstavljali bodisi Budo bodisi posvetnega vladarja, kako nadzorujeta vse štiri strani kraljestva. Tudi v osrednjem svetišču je bil kip meditirajočega Bude. Stalno ponavljajoči se motivi obrazov dajejo tej arhitekturi poseben čar, čeprav je prefinjenost izdelave manjša kot v Angkor Watu.<sup>24</sup>

Do vsakega mestnega vhoda v Angkor Thom je čez širok vodni jarek vodila cesta, mostišče pa je bilo obrobjeno s kamnitimi skulpturami bogov in demonov ob pinjenju praoceana. Gre za prizor stvarjenja sveta, ki izvira iz indijske mitologije in ima svoj globlji pomen. Če pogledamo tloris Angkor Thoma se zdi, kot da bi ogromna kača (cesta, obdana z dvema namakalnima kanaloma), ki jo vrtil 27 velikanov, segala čez vse mesto v smeri sever-jug ali vzhod-zahod, pri čemer bi bilo svetišče Bayon vrteča se lopatica (namesto gore Meru). Khmeri so imeli kačo za božanstvo vode, torej življenjsko pomembnega namakanja polj, hkrati pa še za očeta njihove prve kraljice in za simbol mavrice, mostu v nebo. Pri mitološkem pinjenju praoceana naj bi priplaval na površje eliksir nesmrtnosti (*amrita*), h kateremu so stremeli khmerski vladarji.<sup>25</sup>

Blizu severnega obzidja Angkor Thoma, vendar zunaj njega, stoji svetišče Neak Pean. Sredi kvadratnega umetnega jezera se na okroglem podnožju dviga majhen stolpast »otok«. Na kardinalnih točkah so nekoč obdajali jezero štirje manjši bazeni in dobivali iz njega vodo skozi pretoke, izklesane v obliki slonje, konjske, levje in človeške (bikove?) glave. Šlo je torej za upodobitev mitičnega jezera Anavatapta na vrhu gore Meru, od koder tečejo v Jambudvipo štiri »rajske« reke. V njih se je mogoče očistiti grehov in ozdraviti vse bolezni. Kompleks je bil verjetno namenjen obrednemu očiščevanju. Ugibamo pa lahko o tem, ali so tudi drugi angkorski kanali simbolično predstavljali »svete reke«, iz česar bi sledilo, da je vladar omogočil odrešitev trpljenja vsem svojim podložnikom. Takšna razlaga se namreč ponuja ob skulpturi Avalokitešvara (v podobi konja), ki je stala v Neak Peanu ob robu kamnitega »otoka«. Avalokitešvara naj bi po legendi rešil skupino brodolomcev z otoka zlih duhov tako, da se je spremenil v letečega konja.<sup>26</sup>

Prestolnico Srikshetro, blizu današnjega mesta Pyi ali Prome v Burmi, so osnovali pripadniki tibetansko-burmanske etnične skupine Pyu, ki je predstavljala drugi val migracij iz Srednje Azije v severno Burmo. Osvajalci so pregnali mon-khmerska ljudstva iz dolin ob reki Iravadi in se tam naselili. Mesto je doseglo največji sijaj med 5. in 9. stoletjem, njegova kultura pa kaže močan vpliv theravadskega budizma. Indijske in budistične vzore pa posnema tudi legenda o nastanku mesta, ki spominja na obredno konstrukcijo *mandale*: vladar bogov Sakra naj bi se postavil v sredino izbranega zemljišča, nebesni duh Naga pa naj bi okrog njega z vrvjo začrtal krog, na katerem je bilo potem zgrajeno obzidje. Tako naj bi Sakra obnovil blišč svojega bivališča na gori Meru. Kot vladarja zemeljskega mesta je določil kralja Duttabuanga. Kraljeva palača je bila širikotna (dolga 515 in široka 341 metrov). Stala je sredi mesta,

obdana z obrambnim zidom iz velikih žganih opek. Zid je bil ponekod visok 4,5 metra, njegov obseg je bil skoraj 13 kilometrov.

Tempelj Ananda v Paganu, nekdanji prestolnici Burme (zgrajen približno leta 1105), je eden od primerov opečnate stopničaste piramide, ki jo zaključuje *stupa*. Na zunaj ponazarja svetovno goro, njen tloris pa je podoben palači v središču *mandale*. Pomembno je, da nima osrednjega notranjega prostora, temveč masivno kvadratno jedro, podobno kot jamska svetišča. Okrog tega jedra, v katerem so štiri niše s približno 10 metrov visokimi Budovimi skulpturami, sta zgrajena dva temna obokana hodnika, ki še stopnjujeta vtis jamskega labirinta. Okrašena sta s keramičnimi glaziranimi reliefi prejšnjih Budovih utelešenj, bogov, demonov in drugih likov iz posvetnega življenja in mitologije. Nad osrednjim delom templja se dviga šest teras, od katerih je zadnja zaključena s stolpom, podobnim *stupi*. Konica tega stola je lopata. Vogali teras so okrašeni s sedečimi Budami in levi. Kipi v nišah, osvetljeni od zgoraj skozi nevidne okenske odprtine, predstavljajo štiri Bude, ki naj bi delovali v tej svetovni eri: Krakuchanda, Kankamuni, Kashyapa in Gautama. Prvi je izdelan iz bron, ostali trije pa iz različnih vrst lesa, kar je imelo spet kozmično-magičen pomen. Da je svetišče Ananda res podoba svetovne gore, potrjuje tudi »Kronika steklene palače« iz leta 1829, po kateri je stavba posnetek mitične gore Gandhamadana in votline Nandamula v tej gori. Zato se je tempelj Ananda sprva imenoval Nanda in je šele kasneje dobil ime po Anandi, najljubšem Budovem učencu.<sup>27</sup> Po nekaterih domnevah naj bi bil bodisi posnetek skalnega svetišča v Udayagiri in Orisi ali v Paharpurju v severni Bengaliji, kar pomeni, da je nastal pod vplivom tamkajšnjega tantričnega mahajanskega budizma.

20 Groslier, Bernard Philippe (1974), *Hinterindien. Kunst im Schmelzriegel der Rassen*, Kunst der Welt, Baden-Baden: Holle Verlag, 96-97.

21 Groslier, 1974: 113-114.

22 Groslier, 1974: 119.

23 Zimmer, 1960: 210-211.

24 Groslier, 1974: 193-195.

25 Groslier, 1974: 187.

26 Groslier, 1974: 188.

27 Diez, Ernst (1940), *Entschleiertes Asien. Alte Kulturen vom Zweistromland bis zum Gelben Fluss*, Berlin, Wien, Leipzig: Paul Zsolnay Verlag, 268-270.