



Brunerica

GLASILO DELOVNE ORGANIZACIJE LESNA SLOVENIJA GRADEC GOZDARSTVO IN LESNA INDUSTRIJA N. SOL. O.

LETO XIV — STEVILKA 6

JUNIJ 1981

POSTNINA PLAČANA

Predlog gospodarskega načrta za 1981

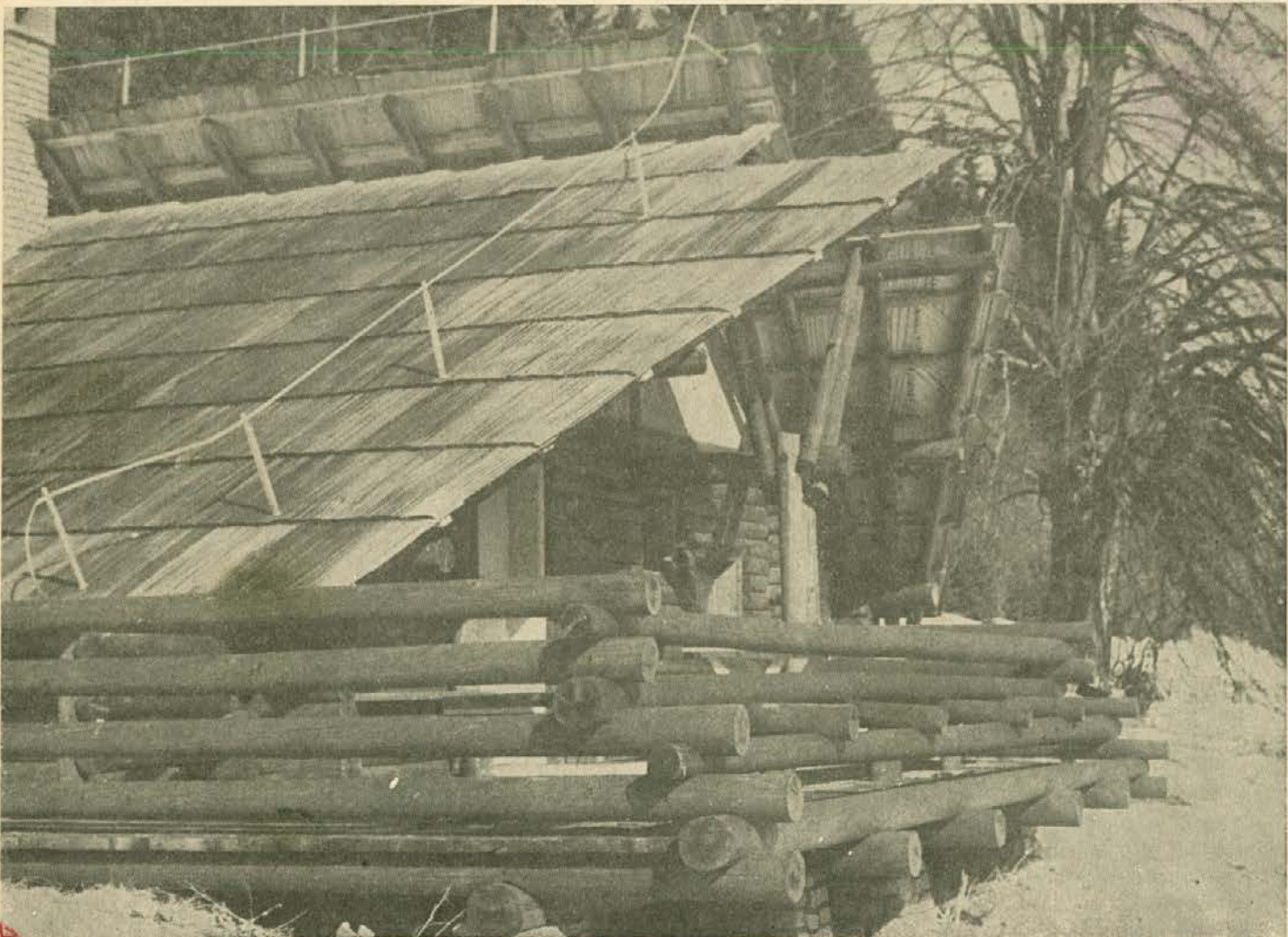
Naloge pri uresničevanju gospodarske politike v letu 1981 izhajajo iz ciljev dogovorjenih v samoupravnem sporazumu o temeljih plana DO za obdobje 1981—1985. Plansko nalogo, ki si jo zastavljamo ter pogoji dela, s katerimi se srečujemo, zahtevajo celotno angažiranje vseh zaposlenih delavcev v Lesni. Sedanje razmere zahtevajo od vseh organizirano in odgovorno izvajanje na-

log, predvsem pa boljše izkoriščanje sposobnosti in znanja vseh članov delovne organizacije.

Zaostreni tržni pogoji v svetu in doma, omejevanje uvoza, finančna in kreditna politika so glavni elementi, ki vplivajo na naše gospodarjenje in doseganje rezultatov v letu 1981.

(Nadaljevanje na 2. strani)

Brunerica na spodnji postaji Kaštivnika — Kope



Pn.
STUDIJSKA KNJIŽNICA
RAVNE

Plan proizvodnje

Predlog količinskega plana gospodarske proizvodnje temelji na samoupravnem sporazumu o temeljih plana gospodarjenja z gozdovi in na osnovah za vsklajevanje razvoja gozdnega in Lesnega gospodarstva SRS v obdobju 1981—1985 in na srednjeročnih planih razvoja TOZD in TOK.

Blagovna proizvodnja je planirana v višini 216.480 m³ oblovine, od tega 197.915 m³ iglavcev in 18.565 m³ listavcev, kar predstavlja 6,6% povečanje nasproti doseženi blagovni proizvodnji v letu 1980. Za nego, obnovo in varstvo gozdov je planiranih 18.499 delovnih dni.

Centralno lesno skladišče planira skladiščno manipulacijo 87.235 m³ oblovine iglavcev ter predelavo v rezane trame v količini 13.650 m³.

Žagarska proizvodnja planira razrez 114.250 m³ oblovine iglavcev. V okviru razpoložljivih količin planira žaga Mislinja 24.000 m³ hlodovine in obratovanje v dveh izmenah, žaga Mušenik 18.000 m³ hlodovine in obratovanje v dveh izmenah, žaga Otiški vrh 39.000 m³ hlodovine in obratovanje v dveh izmenah in žaga Vuhred 33.250 m³ hlodovine in obratovanje od 1. 7. na novi tražni žagi.

Tovarna ivernih plošč planira proizvodnjo na osnovi 4-izmenskega obratovanja in planira 102.000 m³ navadnih in gradbenih plošč, 2.500.000 m² oplemenitenih ivernih plošč in finalizacijo v post forming, formatizirane in robno obdelane plošče.

TOZD finalne proizvodnje planirajo optimalno izkoriščanje razpoložljivih proizvodnih zmogljivosti z aktiviranjem novih naložb v Radljah, pri čemer upoštevajo potrebe in razmere na domačem ter tujem tržišču. Količinski obseg je večji za 23,04% nasproti doseženemu v letu 1980 v Tovarni pohištva Pameče planiramo naslednjo proizvodnjo:

— furniranih vratnih podbojev	110.000 kosov
— furniranih oblog	600.000 m ²
— rolo omaric	48.000 kosov
— letev	650.000 tm
— sestavljenih furnirskih listov	302.000 m ²

Planirana proizvodnja je za 2% večja od dosežene v letu 1980.

V Tovarni pohištva Prevalje planiramo proizvodnjo na rekonstruiranih proizvodnih zmogljivostih in je načrtovana proizvodnja za 15,93% večja od dosežene v letu 1980. Količinski obseg pa je naslednji:

— furnirana vratna krila	190.000 kosov
— klasična vratna krila	40.000 kosov
— klasični vratni podboji	40.000 kosov
— slepi podboji	35.000 kosov

V TOZD stavbnega pohištva Radlje—Podvelka planiramo proizvodnjo na novih proizvodnih zmogljivostih v skladu z investicijskim programom za prvo leto obratovanja. Planirana proizvodnja je večja za 51,04% od dosežene v obeh TOZD (TSP Radlje in TO Podvelka) v letu 1980. Načrtovana proizvodnja pa je naslednja:

— izolir okna	80.000 kom
— Intro okna	60.000 kom
— fiksni elementi	5.000 kom
— klasična okna	3.000 kom
— lepljeni profili	4.500 m ³

TOZD Nova oprema planira naslednjo proizvodnjo, ki je za 6% večja od dosežene v letu 1980:

— oblazinjeno pohištvo	196.330 norma ure
— vzmetnice	109.282 norma ure
— poliuretanske blazine	35.720 norma ure

Obseg proizvodnje pri TOZD Transport in servisi planiramo na osnovi razpoložljive transportne mehanizacije ter vgrajenih proizvodnih zmogljivosti v mehanični delavnici.

Temeljna organizacija Gradnje planira svoj obseg proizvodnje na osnovi investicijskih del na področju nizkih gradenj in delno še na vzdrževalnih delih gozdno-kamionskih cest skladno s srednjeročnim planom in razpoložljivimi kapacitetami.

Obseg turistične in gostinske dejavnosti je planiran na osnovi obstoječih zmogljivosti.

Obseg dela v Delovni skupnosti za opravljanje del skupnega pomena in Delovni skupnosti Interne banke, je planiran na osnovi svobodne menjave dela med delovnimi skupnostima in temeljnimi organizacijami v skladu s srednjeročnim planom in samoupravnim sporazumom o združevanju TOZD v DO.

Temeljna organizacija Blagovni promet planira obseg nabave in prodaje na osnovi plana proizvodnje delovne organizacije ob upoštevanju vezave zaloga proizvodnih materialov in gotovih izdelkov.

Plan zaposlenih

Planirano število zaposlenih je izračunano na osnovi planiranega obsega poslovanja in planiranih normativov porabe časa po izdelkih in storitvah. Pri planu zaposlenih smo upoštevali tudi novo organizacijo poslovanja in v največji meri resolucijska izhodišča glede zaposlovanja v letu 1981.

Za letošnje leto planiramo naslednje število zaposlenih:

TOZD	Povprečno število zaposlenih	
	v letu 1980	Planirano za leto 1981
GO Mislinja	59	60
GO Sl. Gradec	45	48
GO Črna	149	154
GO Radlje	150	163
CLS Otiški vrh	42	46
TOK Sl. Gradec	37	41
TOK Dravograd	17	18
TOK Ravne	36	38
TOK Radlje	37	37
Transport in servisi	147	154
Gradnje	80	87
Turizem	27	34
žaga Mislinja	51	53
žaga Otiški vrh	60	66
žaga Mušenik	43	47
žaga Vuhred	79	65
TIP Otiški vrh	225	233
TP Pameče	341	344
TP Prevalje	176	203
TSP Radlje — Podvelka	285	337
Nova oprema	310	300
DSSP	207	198
DS Interna banka	—	36
TOZD Blagovni promet	110	139
SKUPAJ:	2713	2901

Povečanje je za 188 delavcev oziroma 7% več kot v letu 1980

DELITEV CELOTNEGA PRIHODKA

Elementi delitve	Po srednjeročnem planu za leto 1981		Doseženo v v letu 1980		Planirano za leto 1981		indeks 6 : 4
	znesek	struktura v %	znesek	struktura v %	znesek	struktura v %	
1	2	3	4	5	6	7	8
CELOTNI PRIHODEK	4,426.313	100	3,788.658	100	5,321.113	100,00	1,4045
Poslovni stroški	3,184.358	72	2,724.276	72	3,902.186	73,33	1,4324
Amortizacija	127.188	3	98.747	3	133.693	2,51	1,3539
Izredni izdatki	48.175	1	—	—	91.112	1,71	—
DOHODEK	1,066.592	24	965.635	25	1,194.122	22,45	1,2366
Obresti	116.522	3	79.492	2	128.274	2,41	1,6137
Zakonske in dog. obvez.	148.122	3	145.176	4	212.095	3,99	1,4609
Del dohodka za DSSP	78.213	2	60.256	1,5	77.367	1,45	1,2840
Amortizacija — posp.	73.437	1	68.937	1,5	81.728	1,54	1,1855
Biološka amort.	40.039	1	38.478	1	59.390	1,12	1,5435
ČISTI DOHODEK	610.259	14	573.296	15	635.268	11,94	1,1081
Bruto osebni dohodek	418.872	9	401.290	10,6	466.393	8,76	1,1622
Družbena prehrana	—	—	19.429	0,5	14.032	0,27	0,7222
Sredstva stanov. izg.	26.745	1	30.597	0,8	22.665	0,43	0,7408
Sredstva za rezervni sklad	24.785	1	20.608	0,5	28.079	0,52	1,3625
Sredstva za poslovni sklad	98.180	2	86.935	2,3	80.464	1,51	0,9256
Sredstva za sklad skupne porabe	43.883	1	20.719	0,5	29.929	0,57	1,4445
Izguba	— 2.206	—	— 6.282	0,2	— 6.294	0,12	1,0000
Št. zaposlenih	2.848	—	2.714	—	2.901	—	1,0692

CELOTNI PRIHODEK IN NJEGOVA DELITEV

Na osnovi količinskega plana proizvodnje, plana prodaje, plana zaposlenih in z upoštevanjem samoupravnega sporazuma o izvajanju temeljev srednjeročnega plana DO LESNE za obdobje 1981—85 v letu 1981, dogovora o uresničevanju družbene usmeritve razporejanja dohodka, je izračunana delitev celotnega prihodka.

Po predlogu plana za leto 1981 naj bi se celotni prihodek v gozdarstvu povečal za 42,82 % v lesni industriji za 49,51 %, v turistični in gostinski dejavnosti za 21,81 % v blagovnem prometu in DSSS za 5,47 % oziroma v celotni DO za 40,45 % nasproti doseženemu v letu 1980. Povečanje celotnega prihodka je zaradi povečanja obsega proizvodnje — na tej osnovi je povečan za 10,50 % in zaradi višjih prodajnih cen, kar ga povečuje za nadaljnjih 29,95 %.

Za leto 1981 predvidevamo prodajo v izvoz v višini 299,291.800 din in to pri naslednjih TOZD in proizvodih:

žage — žagan les	81,600.000
TP Pameče	
— vratni podboji	24,836.800
— furnirane obloge	53,260.000
TP Prevalje — vratna krila	51,880.000
TIP Otiški vrh	
— navadne iverne plošče	8,900.000
— oplemenitene iverne plošče	13,000.000
Nova oprema	18,115.000
CLS in GO Radlje — rezani trami	10,200.000
TSP Radlje — Podvelka	
— lepljeni profili	37,500.000

Poslovni stroški so planirani v višini 73,33 % celotnega prihodka in rastejo za 2,79 % hitreje kot celotni prihodek kljub notranjim ukrepom zmanjšanja normativnih porab v finalni lesni industriji. Največji porast nabavnih cen beležimo pri vseh vrstah energije, furnirjih, žaganem lesu eksot, lesonitu in rezervnih delih.

Zaradi povečanih poslovnih stroškov planiramo dohodek v DO le v višini 1.194,122.000 din in predstavlja 22,45 % celotnega prihodka ter je večji za 23,66 % nasproti doseženemu v letu 1980.

Čisti dohodek je planiran samo v višini 11,94 % od celotnega prihodka in je večji le za 10,81 % od doseženega v preteklem letu. Iz navedenih podatkov je razvidno, da čisti dohodek raste počasneje od celotnega prihodka in dohodka, ker so obveznosti iz dohodka (obresti, zakonske in dogovorjene obveznosti, biološka amortizacija) veliko višje od lanskih.

Bruto osebni dohodki so planirani na osnovi dogovora o uresničevanju družbene usmeritve razporejanja dohodka v letu 1981 in je izračunano povečanje neto mase za osebne dohodke za 22,65 % večje od lanske, osebni dohodek na delavca mesečno pa za 15,73 %.

Ostarek za sklade je planiran v višini 154,843.000 din in predstavlja 2,90 % rentabilno poslovanje. V lanskem letu smo poslovali z 4,02 % rentabilnostjo. Planiran ostarek dohodka zadošča za formiranje sredstev rezerv, sredstev sklada skupne porabe in le v višini 80,464.000 din sredstev poslovnega sklada, kar je manj od ustvarjenih v letu 1980. Negativni rezultat je planiran pri turistični dejavnosti v višini 6,294.485 din. Pri planskem rezultatu Turizma so že upoštevane obveznosti pokritja dela stroškov infrastrukture zunanjih uporabnikov.

Planski rezultati leta 1981 so zelo skromni, vendar si moramo z notranjimi ukrepi varčevanja zagotoviti boljše osnove za nemoteno poslovanje v prihodnjih letih in boljši poslovni rezultat ob zaključku leta.

Osnovni cilji, ki smo si jih zastavili s planom za leto 1981 in jih moramo doseči so:

— povečanje fizične produktivnosti	3,58 %
— povečanje celotnega prihodka na delavca za	31,34 %
— povečanje dohodka na delavca za	15,64 %
— povečanje čistega doh. na delavca za	3,62 %
— povečanje neto OD na delavca za	15,73 %

(Nadaljevanje s 3. strani)

— zagotoviti neposredno uveljavljanje socialističnih samoupravnih družbenoekonomskih odnosov, samoupravne odgovornosti in delavskega nadzora.

— bolj racionalno izkoriščanje razpoložljivih proizvodnih zmogljivosti z upoštevanjem realno planiranih investicijskih naložb in obsegom lastnega surovinskega potenciala.

— ustvariti take pogoje poslovanja, da bodo vse temeljne organizacije poslovale čim bolj rentabilno in da bodo vsi delavci in člani čutili socialno varnost.

— Povečan obseg proizvodnje in realizacije ob večji produktivnosti dela, boljši izrabi proizvodnih zmogljivosti in materiala, večjo produktivnost dela, ekonomičnost in rentabilnost poslovanja z boljšo organizacijo dela, z bolj racionalnim poslovanjem, z večjo delovno disciplino, s stimulativnim nagrajevanjem po vložnem delu, z doslednim izvajanjem dogovora o uresničevanju družbene usmeritve razporejanja dohodka v letu 1981 in z doslednim izvajanjem stabilizacijskih ukrepov.

— boljše kvaliteto izdelkov, bolj solidno poslovanje v odnosu do potrošnikov

— večji izvoz pri izdelkih višje stopnje predelave

— zmanjšanje deleža uvoza v celotni nabavi

— bolj vsklajeno nabavo repromaterialov s potrebnimi proizvodnje

— večjo lastno prodajo na domačem trgu, zmanjšanje reklamacij, skrajšati dobavne roke ter doseči optimalno stanje zalog

— večji vpliv delavcev na oblikovanje cen naših izdelkov

— zagotoviti enakopravno sodelovanje vseh TO pri pridobivanju in delitvi dohodka pri skupnih proizvodih

— povečano racionalnost dela v vseh temeljnih organizacijah in delovnih skupnostih

— zagotoviti tako politiko zaposlovanja, ki je v skladu z družbenimi dogovori

— ustrezno štipendiranje za delo, ob delu in z dela in ustvariti pogoje za izvedbo proizvodnega dela za usmerjeno izobraževanje

— doseči moramo boljše strukturo financiranja investicijskih naložb v enostavno in razširjeno reprodukcijo z večjim deležem lastnih in združenih sredstev in z manjšim deležem kreditov

— boljše in bolj dosledno izvajanje svobodne menjave dela med TOZD in TOK obema delovnim skupnostima

— bolj dosledno preverjanje doseganja naših ciljev, ugotavljanje vzroke odstopanj in sproti ukrepati pri odpravi motenj.

Sektor za plan in analize

IZ DELA SAMOUPRAVNIH ORGANOV:

Obravnavali in sklepali so:

Vse temeljne organizacije združenega dela DO LESNE Slovenj Gradec so v času od 15. aprila pa do 15. maja obravnavale in sklepale:

- določile so vrednost točke za mesec april 1981;

- obravnavale in sprejele so samoupravni sporazum o medsebojnih pravicah, obveznostih in odgovornosti delavcev in kooperantov temeljnih organizacij in delavcev delovne skupnosti v sestavi delovne organizacije LESNA Slovenj Gradec;

- obravnavale in sprejele so samoupravni sporazum o skupnih osnovah in merilih za oblikovanje prihodka, ugotavljanje in razporejanje dohodka in čistega dohodka;

- obravnavale in sprejele so pravilnik o osnovah in merilih za oblikovanje prihodka, ugotavljanje in razporejanje dohodka in čistega dohodka;

- obravnavale in potrdile so pravilnik o oblikovanju in kontroli cen;

- obravnavale so rezultate poslovanja za I. trimesečje 1981;

- obravnavale so proizvodnjo problematiko za mesec april 1981;

Posamezni TOZD v sestavi DO LESNA so še obravnavali:

17. seja delavskega sveta TOZD žaga Mislinja 4. 5. 1981

- obravnavali in sprejeli so samoupravni sporazum o določitvi nabavnih in prodajnih pogojev in osnov za pridobivanje celotnega prihodka TOZD Blagovni promet za leto 1981;

27. seja delavskega sveta TOZD gozdarstvo Mislinja 11. 5. 1981

- obravnavali in sprejeli so samoupravni sporazum o določitvi nabavnih in prodajnih pogojev in osnov za pridobivanje celotnega prihodka TOZD Blagovni promet za leto 1981;

16. seja TOZD gozdarstvo Slovenj Gradec 28. 4. 1981

- obravnavali in potrdili so plan investicij za leto 1981;

- razpisali so referendum za sprejem samoupravnega sporazuma o namenskem združevanju presežkov sredstev SIS iz leta 1980 v občini Slovenj Gradec in

- samoupravnega sporazuma o medsebojnih odnosih med TOZD oziroma TOK v delovni organizaciji LESNA Slovenj Gradec v letu 1981;

- obravnavali in sprejeli so samoupravni sporazum o določitvi nabavnih in prodajnih pogojev in osnov za pridobivanje celotnega prihodka TOZD Blagovni promet za leto 1981;

44. seja delavskega sveta TOZD TP Pameče 7. 5. 1981

- obravnavali so poročilo o proizvodnji in prodaji;

zbor delavcev TOZD TP Pameče 28. 4. 1981

- obravnavali in potrdili so predlog samoupravnega sporazuma o namenskem združevanju sredstev v SIS iz leta 1980 občine Slovenj Gradec.

Delavski svet delovne skupnosti za opravljanje del skupnega pomena je na razširjeni seji dne 8. 5. 1981 razpravljal o organiziranosti in učinkovitosti samoupravljanja glede DSSP.

Razširjeno sejo je sklical predsednik delavskega sveta Janez Komljanec, inž. stroj., po dogovoru s predsednikom OO ZS in sekretarjem OO ZK.

Vabljeni pa so bili:

- vsi člani delavskega sveta delovne skupnosti za opravljanje del skupnega pomena

- vsi člani izvršnega odbora sindikata delovne skupnosti

- vsi člani sekretariata OO ZK

- predsednik mladine

- vsi člani kolektivnega poslovnega odbora

- vsi šefi sektorjev

- vodja delovne skupnosti za opravljanje del skupnega pomena

- predsednik samoupravne delavske kontrole delovne skupnosti

- vsi člani komisije za osebne dohodke

- vsi predstavniki samoupravnih delovnih skupin v delovni skupnosti

- tajnik samoupravnih organov

Takšen operativno analitičen pristop k ugotovitvi samoupravnih odnosov v delovni skupnosti je bil tudi naš prispevek k III. kongresu samoupravljanja Jugoslavije.

Po zelo aktivni in kritični razpravi so bili sprejeti sklepi:

- Samoupravnim skupinam je treba tudi nadalje dajati vso strokovno in politično podporo, da bodo še uspešneje delovale;

- Predlagatelji sklepov in drugih odločitev naj vedno predlagajo zasnovo sklepa, ga pismeno obrazložijo in podpišejo;

- Družbenopolitične organizacije naj še

(Nadaljevanje na 5. strani)

(Nadaljevanje s 4. strani)
aktivneje spremljajo delo samouprave in v njej aktivno sodelujejo;

— Tajništvo samoupravnih organov naj slabo pripravljeno gradivo vrača predlagateljem. Prepozno dostavljeno gradivo pa dostavlja samoupravnim skupinam in ga uvršča na naslednjo sejo;

— Delo samoupravnih organov naj temelji na zaupanju strokovnim službam. Strokovne službe pa se morajo zavedati odgovornosti do predlaganih odločitev, saj je odgovornost tudi v kazenskem zakoniku sankcionirana v primeru, da bi šlo za zavajanje samoupravnih organov;

— Samoupravno sprejeta odločitev pomeni za odgovorne izvajalce avtoritativno

normo in se brez utemeljene obrazložitve ne more odstopati niti časovno, niti formalno in ne vsebinsko;

— Ugotavljanje pomanjkljivosti v splošnih aktih ali potrebe po dopolnitvah in spremembi se morajo urejati hitreje;

— Predsedniki izvršilnih organov in komisij naj pripravijo poročilo o delu organa. Poročila dajo delavskemu svetu;

— Vodje delegacij, zbor združenega dela in interesnih skupnosti naj pripravijo poročila o delu delegacij. Poročila bodo uvrščena na dnevni red zbora delavcev.

J. Š.

DELO DRUŽBENOPOLITIČNIH ORGANIZACIJ

15. 5. 1981 so se sestali člani konference sindikata DO LESNA Slovenj Gradec.

Razprava na konferenci je potekala predvsem o regresu za letni dopust. Člani konference sindikata so se dogovorili, da bodo TOZD samostojno odločali o višini regresa, prav tako pa tudi o kriterijih po katerih bi naj TOZD delila regres. Določili so le zgornjo mejo, ki ne sme biti višja kot 3.000 din. Prav tako so bili člani konference sindikata mnenja, da je potrebno za delavce TOZD gostinstvo in turizem združevati sredstva, tako, da bo tudi njim izplačan regres za letni dopust in zagotovljeno kolektivno zavarovanje. Dogovorjeno je bilo, da bodo v ta namen odvajali 0,57% od formiranega sklada skupne porabe za leto 1981 (prosti del).

Na konferenci je bila podana tudi kratka informacija o poteku del na izgradnji sistema delitve osebnih dohodkov v LESNI.

Marija ZAKERSNIK

Kaj »žuli« kmeta?

Oskrba z rezervnimi deli in popravili strojev v gospodarstvu in kmetijstvu predstavlja marsikdaj velik problem ravno zaradi pomanjkanja nekaterih rezervnih delov. Naši kmetje pa so poleg tega, da težko pridejo do rezervnih delov (posebno za traktorje, motorne žage) še postavljeni pred dejstvo — pomagaj si sam, kakor veš in znaš. Taka in podobna vprašanja so večkrat obravnavali kmetje kooperanti OK Ravne. Želja vseh kmetov je bila, da se naredi neko centralno skladišče, kjer bi bili na zalogi vsi potrebni deli za kmečke stroje in bi bilo možno opraviti tudi popravila. Ker naš TOZD Transport in servisi vrši tudi take usluge, so se dogovorili, da se jih bodo posluževali.

Pri koriščenju uslug pri našem TOZD pa kmetje naletijo na ovire. Na željo našega kooperanta Bena Kotnika, p. d. Lubas sem se oglasila pri njem, ker je hotel predstaviti nekaj problemov v zvezi s koriščenjem uslug pri TOZD Transport in servisi.

Eden izmed problemov je že sam postopek, kako sploh priti prek vseh referentov in služb do delavnice. Tov. Kotnik je kupoval dele za motorno žago. Najprej se je oglasil na TOK Ravne, kjer je dobil potrdilo, da je kooperant TOK. Na TOZD Transport in servisi ga je vratar napotil najprej v sprejemno pisarno, kjer mu je tehnični kontrolor napisal delovni nalog. S tem je odšel v servis z mislijo, da bodo poti končane. Tam pa je uslužbenec zopet sedel za pisalni stroj in v dvajsetih minutah izpolnil potrebne formularje. Z izdajnico za material ga je napotil v materialno knjigovodstvo, kjer so mu obračunali nalog. Od tam so ga napotili na blagajno, kjer je lahko plačal material in dobil delovni nalog in račun. Ko se je vrnil v delavnico, da bi dvignil material, je našel na pultu vrstico in kolo. Na vprašanje, ali mu ne bodo delovni sestavili so odgovorili, da samo izdajajo material.

Na poti domov se je ustavil v trgovini KZ Ravne in vprašal po enakih rezervnih delih. Ko je primerjal še ceno je ugotovil, da so ti deli v trgovini cenejši kot v našem TOZD.

Dele v TOZD Transport in servisi je plačal po naslednjih cenah:

kolo za vrstico	189,50 din
zagona vrstica	24,70 din
skupaj:	214,20 din
14% marža	30,00 din
delo 0,25 ure à 160,00 din	40,00 din
10% davek	4,00 din
SKUPAJ:	288,20 din

V trgovini KZ Ravne pa imajo enaki deli naslednje cene:
kolo za vrstico 156,80 din
zagona vrstica 17,00 din
SKUPAJ (z maržo in drugimi dodatki) 173,95 din

Ko je vse to primerjal vključno z vračunanim izgubljenim časom in kilometrino si je zastavil vprašanje — kje je tu logika.

Pripovedoval je še o drugih problemih, ki tarejo kmete in so povezani z njihovim delom, njihovo storilnostjo in kvaliteto lesa.

Kmetje so že večkrat izpostavili problem oskrbe z verigami za priklepanje hlodov. Namesto verig uporabljajo kline in na ta način marsikdaj poškodujejo les. Enake probleme imajo pri oskrbi z vitli. Sprašuje se, zakaj to ni urejeno v okviru delovne organizacije.

Ob koncu najinega razgovora je dejal, da ta tekst ne pomeni kritike dela našega TOZD, ampak je hotel nakazati le probleme za premislek. Verjetno se bodo našle tudi rešitve.
I. Robnik

KOROŠKI KINEMATOGRAFI V JUNIJU IN JULIJU 1981

Koroški kinematografi Črna, Žerjav, Mežica, Ravne, Dravograd, Slovenj Gradec in Mislinja bodo v drugi polovici meseca junija in v prvi polovici meseca julija predvidoma predvajali naslednje filme:

APOKALIPSA DANES — ameriška vojna drama	do 21. 6.
PEPELKA — ameriška risanka (Walt Disney)	do 21. 6.
ŠTIRJE POTEPUHI — ameriška drama	do 29. 6.
SEDMORICA — ameriška kriminalka	do 23. 6.
ENKRAT NI DOVOLJ — ameriška ljubezenska drama	do 28. 6.
KO TUJEC POKLIČE — ameriška grozljivka	do 21. 6.
ZAROTA OKOLI NAFTE — grška kriminalka	do 21. 6.
SAMPION — ameriška drama	do 30. 6.
NASVIDENJE V NASLEDNJI VOJNI — slovenska vojna drama	do 30. 6.

DEKLE IZ PLEMENA AŠANTI — ameriški pustolovski film od 18. 6. do 2. 7.

ROP V NICI — francoska kriminalka 18. 6. do 2. 7.

AMERIŠKI GRAFITI — ameriška drama 18. 6. do 5. 7.

BEG IZ PLOČNIKA — francoska drama 18. 6. do 6. 7.

KDO TO PREPEVA — domača tragikomedija 20. 6. do 5. 7.

MANEKENKA IN DETEKTIV — ameriški triler 1. do 15. 7.

METEOR — ameriški znanstveno fantastični film 1. do 15. 7.

LETOVANJE V GRCIJI — nemška erotična komedija 3. do 19. 7.

WINNETOU v DOLINI SMRTI — nemški

western 6. do 14. 7.

NORMA RE — ameriška socialna drama 7. do 21. 7.

Ob ogledu filmskih predstav v vaših kinematografih vam želimo veliko zabave in prijetne sprostitev.

DO Koroški kinematografi Prevalje

Naša delegata III. kongresa

Najpomembnejši družbenopolitični dogodek letošnjega leta bo prav gotovo III. kongres samoupravljalcev Jugoslavije, ki bo od 16. do 18. junija v Beogradu.

Na kongresu bo izpostavljen predvsem razvoj samoupravnih odnosov in družbenoekonomski razvoj. V naših sredinah že nekaj časa potekajo aktivnosti osnovnih organizacij sindikata in samoupravnih organov s ciljem oceniti dosežke na teh področjih, hkrati pa izpostaviti slabosti, ki otežujejo hitrejši razvoj samoupravnih odnosov.

Iz vseh republik in pokrajin se bo kongresa udeležilo 1700 delegatov. Slovenijo bo zastopalo 212 delegatov, med njimi tudi dva iz Lesne Slovenj Gradec, ki jih želimo predstaviti.



MARZEL ALOJZ, p. d. ČRNIVNIK

je kmet kooperant obrata za kooperacijo Slovenj Gradec. Že enainvajset let gospodari na svojem posestvu v Golavabuki pri Slovenj Gradcu z 10 ha obdelovalne zemlje in 12 ha gozda. Gospodarjenje z gozdovi mu je poleg živinoreje osnovna dejavnost za pridobivanje dohodka.

Svojo politično pripadnost in socialistično naravnost je pokazal že med NOB. Že spomladi leta 1942 so prvi partizani našli zatočišče in hrano v njegovi domačiji. Od 25. julija 1943 leta dalje se je kot aktivni borec bojeval po Pohorskih gozdovih in Graški gori. Takoj po osvoboditvi je začel delovati v takratnih upravnih odborih in združenih svetih v Turiški vasi in Šmartnem pri Slovenj Gradcu. Njegova udeležba pri graditvi socialistične družbe in nato samoupravnih odnosov je bila prisotna v vseh naslednjih obdobjih. V letu 1963, ko je prišlo do združitve zasebnega in družbenega sektorja v kmetijstvu, t. j. v obdobju urejanja samoupravnih odnosov, je s svojim družbenopolitičnim delom v takratnih gozdnih obratih zasebnega sektorja sodeloval pri graditvi samoupravljanja. Sedaj je predsednik zbora kmetov TOK Slovenj Gradec. Sodeluje tudi v drugih organizacijah. Veliko dela je vložil v razvoj lovstva, ki se tudi vklaplja v gozdarsko dejavnost. Na tem področju sodeluje že od povojnih dni dalje. S svojo kontinuirano aktivnostjo na področju uveljavljanja samoupravnih odnosov je žel zaupanje kmetov in delavcev.

O pripravi na kongres je povedal naslednje:

»Na III. kongresu samoupravljalcev bomo potrdili dosedanje delo na področju samoupravne organiziranosti in družbenoekonomskih odnosov. To ne bo zgolj politična manifestacija saj bomo na osnovi ocene dosedanjega dela začrtali smernice za prihodnje. Ker je naloga predkongresnih aktivnosti oceniti položaj v kakršnem smo, bi hotel povedati, da smo kmetje preveč izpostavljeni trenutnim razmeram. Predvsem bi želel poudariti, da je vprašanje sočasnega reševanja proizvodnje hrane in potreb po hrani še vedno nevsklajena. Marsikdaj je vzrok nerešeno vprašanje standarda kmeta.

Z resolucijo, ki jo bomo obravnavali v vseh sredinah in z vsemi dosedanjimi aktivnostmi bomo izdelali oceno stanja v naših sredinah, predvsem pa na področju gozdarstva in kmetijstva. Na posvetu vseh delegatov naše regije se bomo dogovorili za delo in razprave na kongresu.

Upam, da bom svoje poslanstvo dobro opravil. Zaupana mi je naloga, ki sem jo sprejel z občutki presenečenja, zadovoljstva in seveda z vso odgovornostjo.«

LOGAR JOŽE, DIREKTOR TOK RAVNE

Rojen je bil 1933 leta v Kotljah. Izhaja iz kmečke družine. Po končani osnovni šoli je obiskoval gimnazijo na Ravnah na Koroškem, nato pa gozdarsko srednjo šolo v Ljubljani. Po odsluženju vojaškega roka se je zaposlil pri Gozdarstvu Črna leta 1953. Na vodilnem delovnem mestu pa je že od leta 1954.

Bil je zelo aktiven delavec na področju družbenopolitičnih organizacij. Od leta 1953 dalje je član zveze komunistov. Opravlja najrazličnejše funkcije. Predseduje svetu za kmetijstvo in gozdarstvo pri SZDL Ravne, je član konference SZDL Ravne, predsednik SIS za ceste SKIS Ravne, predsednik Mežiškega bazena vseh lovskih družin in član lovške zveze Maribor.

Ciljem socialistične revolucije je podredil svoje politično delo, za kar je bil večkrat odlikovan. Bil je tudi dve mandatni dobi predsednik delavskega sveta Lesna Slovenj Gradec, zato mu je dejavnost naše delovne organizacije zelo dobro poznana.

O pripravi na kongres je dejal:

»Biti delegat III. kongresa samoupravljalcev Jugoslavije je vsekakor čast in priznanje za dolgoletno družbenopolitično delo. Da bom lahko svojo nalogo opravil in opravičil zaupanje svoje sredine, se bom seznanil z vsemi problemi s sodelovanjem pri razpravah v bazi, kjer bom dobil podporo in usmeritve za razprave na kongresu.

Predkongresna dejavnost je ravno v tem času na višku v vseh osnovnih organizacijah sindikatov. Želim, da bi bile razprave plodne in, da bi iz njih izluščili vse probleme. Ena izmed nalog te dejavnosti je tudi posvet vseh delegatov III. kongresa naše regije, kjer se bomo dogovorili o skupnih stališčih in opredelitev do vprašanj.

(Nadaljevanje na 7. strani)

(Nadaljevanje s 6. strani)

Osrednja tema razprav v osnovnih organizacijah sindikatov je ugotavljanje stanja na področju samoupravljanja. Z analizami bomo ugotovili, kje smo in kje so naše pomanjkljivosti. Nekatero probleme bomo morali podrobneje obravnavati, predvsem pa najti poti in oblike za nadaljnji razvoj samoupravljanja kar izhaja že iz resolucije III. kongresa. Posebno pozornost bomo posvetili vprašanju delovanja delegatskega sistema. Pri dosežkih na področju družbenoekonomskih odnosov pa se bomo prav gotovo zadržali pri pregledu dela in stroškov režije, ki že marsikdaj presegajo svoje norme, povečanju produktivnosti in uvajanju sodobne tehnologije v gospodarstvo.

Za našo delovno organizacijo bo potrebno izpostaviti področje kmetijstva, ki je še zmeraj problematično in še ni najbolje organizirano. Govoriti bo potrebno o družbeni pomoči, ki je v tej panogi zelo potrebna. Ugotovljeno je, da je kljub podčrtani prioritati kmetijstvo pri pridobivanju kreditov na zadnjem mestu.

Zelo pomembno in bistveno vprašanje za kmeta je tudi organiziranost v sindikatih. V razpravah bo

potrebno najti način in oblike združevanja kmetov v sindikalne organizacije.

V Lesni bo potrebno v vseh sredinah in organizacijah kmetov posvetiti posebno pozornost dohodkovnim odnosom in nagrajevanju po delu. Na področju nagrajevanja po delu smo praktično šele na začetku, kar povzroča v nekaterih sredinah nezadovoljstvo.

Prepričan sem, da je problemov v Lesni in izven veliko in so zelo aktualni. Prav je, da o njih v času predkongresne dejavnosti in kongresnega vzdušja temeljito razpravljamo in se v bazi dogovorimo o možnih rešitvah. V veliko pomoč pa bodo prav gotovo zaključki samega kongresa, ki je posvečen prav tem problemom.

Kot delegat III. kongresa samoupravljalcev Jugoslavije želim, da bi v vseh kolektivih obravnavali probleme, ki so nakazani v resoluciji, da bi bile razprave plodne. Želim, da me o vseh problemih sproti obveščate, da bomo skupaj z drugimi delegati lahko uspešno zastavili našo dejavnost.

Razgovore je vodila
I. Robnik

Kadrovske vesti

PRISLI V TOZD (april 1981)

Prilimek in ime — Datum nastopa dela — Prof. pokl. po dej. izobrazbi — Profil pokl. po del. mestu — Organizacija, iz katere prihaja

TOZD GOZDARSTVO ČRNA

Vrtič Anton, 6. 4. 1981, K-delavec, K-delavec, iz JNA
Sevčnik Marjan, 16. 4. 1981, K-delavec, K-delavec, iz JNA

TOK GOZDARSTVO DRAVOGRAD

Šmon Marija, 1. 4. 1981, S-gozd. tehnik, S-gozd. tehnik, Lesna Slovenj Gradec

TOZD ŽAGA VUHRED

Mori Pavla, 9. 4. 1981, NK-delavka, PK-delavka, —
Dietner Milena, 9. 4. 1981, NK-delavka, PK-delavka, —
Mrak Slavica, 9. 4. 1981, NK-delavka, PK-delavka, —
Novak Ivica, 13. 4. 1981, NK-delavka, PK-delavka, —

TOZD TOVARNA POHIŠTVA PAMEČE

Božič Karel, 13. 4. 1981, S-les. tehnik, S-delovodja, JNA
Ring Miran, 16. 4. 1981, KV-mizar, KV-vodja Homaga, Tovarna meril

Kolar Danilo, 17. 4. 1981, PK-delavec, PK-pom. pri stroju
TOZD TOVARNA STAVBNEGA POHIŠTVA RADLJE

Zavcer Ferdo, 1. 4. 1981, iz TOZD TO Podvelka
Vesonik Drago, 1. 4. 1981, iz TOZD TO Podvelka
Erjavc Marija, 1. 4. 1981, iz TOZD TO Podvelka
Miholač Rudolf, 1. 4. 1981, iz TOZD TO Podvelka
Pušnik Andrej, 1. 4. 1981, iz TOZD TO Podvelka
Pažek Anton, 1. 4. 1981, iz TOZD TO Podvelka
Koren Jože, 1. 4. 1981, iz TOZD TO Podvelka
Salamon Drago, 1. 4. 1981, iz TOZD TO Podvelka
Praprotnik Janko, 1. 4. 1981, iz TOZD TO Podvelka
Strmšnik Marijan, 1. 4. 1981, iz TOZD TO Podvelka
Tertinek Jože, 1. 4. 1981, iz TOZD TO Podvelka
TOZD TOVARNA OKEN PODVELKA

Strmšnik Zvonko, 9. 4. 1981, S-delavec, VSS-delavec, iz JNA
TOZD TOVARNA IVERNIH PLOŠČ

Anželak Franc, 1. 4. 1981, VK-delavec, S-delavec, Obr. kom. podjetje

Razboršek Blanka, 10. 4. 1981, SS-delavka, SS-delavka, obč. sodnik za prekrške Celje

Smonkar Danilo, 20. 4. 1981, KV-delavec, KV-delavec, iz JNA
TOZD GRADNJE SLOVENJ GRADEC

Topič Blago, 3. 4. 1981, NK-delavec, PK-delavec, —
Raič Karlo, 6. 4. 1981, NK-delavec, PK-delavec, —

Zlomislić Božo, 6. 4. 1981, NK-delavec, PK-delavec
Galojlič Mato, 6. 4. 1981, NK-delavec, PK-delavec, —
Polgar Alojz, 6. 4. 1981, NK-delavec, PK-delavec, —
Kraljevič Slavko, 6. 4. 1981, NK-delavec, PK-delavec, —
Vinčič Vlado, 6. 4. 1981, NK-delavec, PK-delavec, —
Vinčič Mirko, 6. 4. 1981, NK-delavec, PK-delavec, —
Miličević Dragutin, 6. 4. 1981, NK-delavec, PK-delavec, —
Martinaš Zlatko, 6. 4. 1981, NK-delavec, PK-delavec, —
Cučkovič Ivo, 28. 4. 1981, NK-delavec, PK-delavec, —
Sabljo Zdravko, 6. 4. 1981, NK-delavec, PK-delavec, —
TOZD TRANSPORT IN SERVISI PAMEČE

Navotnik Branko, 2. 4. 1981, NK-delavec, K-traktorist, Železarna Ravne

TOZD CENTRALNO LESNO SKLADIŠČE OTIŠKI VRH
Mlačnik Viktor, 25. 3. 1981, PK-delavec, PK-delavec

DELOVNA SKUPNOST ZA OPRAVLJANJE DEL SKUPNEGA POMENA

Lahovnik Marjana, 1. 4. 1981, VSS-soc. delavka, VSS-pripravnica, iz šole

Hriberšek Marjana, 9. 4. 1981, VS-dipl. les. inž., VS-pripravnica, iz šole

Dretnik Dušan, 16. 4. 1981, VS-dipl. gozd. inž., VS-ref. za tur., TOZD gostinstvo in turizem Slov. Gradec

ODŠLI IZ TOZD (april 1981)

Prilimek in ime — Datum prenehanja — Prof. pokl. po dej. izobrazbi — Prof. pokl. po del. mestu — Organizacija, v katero odhaja

TOZD GOZDARSTVO RADLJE OB DRAVI
Špes Edi, 6. 4. 1981, KV-gozdar, KV-gozd. delavec, v JNA

TOK GOZDARSTVA RADLJE OB DRAVI
Veber Rudi, 15. 4. 1981, PK-delavec, PK-delavec, redna upokojitev

TOZD ŽAGA MISLINJA

Jeseničnik Jože, 12. 3. 1981, KV-delavec, PK-delavec, discipl. ukrep

Smonkar Iztok, 31. 3. 1981, PK-delavec, PK-delavec, REK Velenje

TOZD ŽAGA VUHRED

Peruš Bojan, 6. 4. 1981, NK-delavec, PK-delavec, v JNA

TOZD TOVARNA POHIŠTVA PAMEČE

Petrovič Dragica, 4. 4. 1981, PK-delavka, PK-pomočnica pri stroju, —

Konečnik Martin, 6. 4. 1981, KV-ključ., KV-stroj. vzdrž., v JNA

Tavčar Marjana, 7. 4. 1981, PK-delavka, PK-pomočnica pri stroju. —

Primik Anica, 10. 4. 1981, PK-delavka, PK-pomoč. spaj. fur., Bolnica Slov. Gradec

Manojlovič Savo, 15. 4. 1981, PK-delavec, KV-vodja Homaga Mesič Nada, 30. 4. 1981, PK-delavka, PK-pomoč. spaj. fur. — Marovšek Irena, 31. 3. 1981, PK-delavka, KV-ročno čiščenje, —

TOZD TOVARNA STAVBNEGA POHIŠTVA RADLJE

Ternik Milan, 4. 4. 1981, KV-mehanič, KV-mehanič, v JNA Vinšek Danilo, 4. 4. 1981, NK-delavec, PK-mizar. delav., v JNA

Vamlek Marjan, 22. 4. 1981, NK-delavec, PK-mizar. delav., —

TOZD TOVARNA OKEN PODVELKA

Klemenc Anton, 13. 3. 1981, NK-delavec, PK-delavec, —

TOZD TOVARNA IVERNIN PLOŠČ OTIŠKI VRH

Zorman Vlado, 6. 4. 1981, KV-delavec, KV-delavec, JNA Pogorevčnik Janez, 27. 4. 1981, VS-delavec, VS-delavec, Slovenijales

Janeše Hedvika, 30. 4. 1981, SS-delavka, SS-tajnica, Blagovni promet

TOZD CENTRALNO LESNO SKLADIŠČE OTIŠKI VRH

Stražinski Franc, 29. 10. 1980, PK-delavec, PK-delavec, —

TOZD GOSTINSTVO IN TURIZEM SLOVENJ GRADEC

Adam Marjana, 8. 4. 1981, NK-delavka, NK-delavka Orter Simon, 7. 4. 1981, NKV-delavec, KV-delavec Marinkovič Nada, 15. 4. 1981, NK-delavka, NK-delavka Črljenkovič Nerka, 15. 4. 1981, NK-delavka, NK-delavka Ostojič Branislav, 16. 4. 1981, PK-delavec, KV-delavec Fidler Vladimir, 21. 4. 1981, SS-delavec, SS-delavec Udovič Dušan, 21. 4. 1981, KV-delavec, KV-delavec Dretnik Dušan, 15. 4. 1981, VS-gozd. inž., VS-direktor

DELOVNA SKUPNOST ZA OPRAVLJANJE DEL SKUPNEGA POMENA

Smon Marija, 31. 3. 1981, S-gozd. tehnik, S-tehnik taksator, TOK Dravograd

TOZD	M	Ž	Skupaj
Gozdarstvo Slovenj Gradec	42	3	45
Gozdarstvo Mislinja	54	4	58
Gozdarstvo Črna	143	12	155
Gozdarstvo Radlje	133	23	156
TOK gozd. Slov. Gradec	36	2	38
TOK gozd. Radlje	33	5	38
TOK gozd. Ravne	28	6	34
TOK gozd. Dravograd	15	3	18
Zaga Mislinja	47	6	53
Zaga Otiški vrh	53	11	64
Zaga Mušenik	39	7	46
Zaga Vuhred	69	9	78
Tovarna pohištva Prevalje	76	129	205
Tovarna pohištva Pameče	169	182	351
Tovarna stavb. poh. Radlje	86	37	123
Tovarna oken Podvelka	98	101	199
Tovarna ivernih plošč			
Otiški vrh	204	26	230
Gradnje Slovenj Gradec	71	7	78
Transport in servisi Pameče	135	13	148
Centralno les. skladišče			
Otiški vrh	39	5	44
Nova oprema Slov. Gradec	162	134	292
Delovna skupnost za opravljanje skupnega pomena	76	146	222
Gostinstvo in turizem	10	11	21 + 3 vaj.
Blagovni promet	74	61	135
SKUPAJ	1892	943	2835

Darinka Urbanc

Čisto okolje – ogledalo zdravstvene zavesti občanov

Zima se je poslovila. Sneg, najboljši komunalni delavec, ki pokrije vso nesnago, je skopnel. Bregovi Meže, Drave in Mislinje so zopet zacveteli v pestri zbirki raznobarnih cunj, plastičnih vrečk, nogavic, praznih konserv, zavrnjenih štedilnikov in zarjavelih avtobomilskih školjk. To je naša folklor, folklor našega okolja. Kupi smeti, odpadkov, pepela in papirja opozarjajo našega turista, ne pa tudi nas domačine, da imamo izreden smisel za popestritev narave.

Zgražamo se, ko se vozimo z vlakom ali avtobusom po lepi koroški pokrajini, zgražamo nad tistimi, ki odlagajo odpadke v grmovje na bregove rek in potokov. Vemo, kdo so in od kod so, a vendar ne ukrepamo! Nekateri »strokovnjaki« imajo količino in višino po drevju razobešenega perila kar za določanje vodostaja Meže, Drave in Mislinje. Čudovito! Nihče ne pomisli, kakšno leglo miši, podgan in mrčesa so takšna divja odlagališča smeti.

Zdravstveni oz. nezdravstveni pomen teh smetnjakov je zelo velik, estetski oz. neestetski prav tako, da o odnosu človeka do okolja sploh ne govorimo.

Kopice organskih odpadkov, izpostavljenih soncu, visoki temperaturi, dežju... povzročajo neznošen smrad. Tu se redijo in razmnožujejo muhe, komarji, miši, podgane. Pred njimi človek beži, pred nesnago ne!

In kakšne so posledice?

Roji muh prenašajo na svojih nožicah povzročitelje različnih bolezni, ki so se zaredili in razmnožili na teh trohnečnih organskih odpadkih. Muhe, komarji, miši in podgane okužujejo nepokrita živila v kuhinjah, shrambah in skladiščih živil. Posledica tega je lahko črevesna nalezljiva bolezen. Tudi domači pes, posebno, če je odvezan, predstavlja vir in prenašalca glistavosti.

Vse našete živali, oz. glodalci in mrčesa se prav radi zadržujejo v bližini smetišč, odlagališč odpadkov in organskih snovi (hrane), od koder odhajajo na svoje »bojne pohode« nad človeka.

Talna voda, ta vedno bolj dragocena življenjska tekočina, se običajno okuži prav zaradi nepravilno deponiranih smeti in organskih odpadkov, ki so preblizu naravnih vodnih rezervarjev. Deževje, »hudourniki« in topeli se sneg zanesajo v talno vodo klice, ki so se namnožile na smetiščih. Če naravna filtracija ni zadostna, pridejo klice — prenašalke nalezljivih bolezni naravnost v talnico. Okužba je tu!

In kako bomo ravnali, da ne bodo tudi smetišča vzrok pojavom nalezljivih bolezni?

1. Hišne smeti in odpadke smemo odlagati samo v kante s pokrovom! Le-te odpeljejo v centralno, urejeno in zagrajeno odlagališče, ki ga ima v oskrbi pristojno komunalno podjetje.

2. Pločevinaste, papirnate, tekstilne in plastične odpadke odlagamo samo v posebej za to določene kovinske kontejnerje, ki so razporejeni na različnih, stalnih lokacijah občine!

3. Večje kovinske predmete, steklovino itd. odpeljemo samo na odpad!

4. Zažiganje odpadkov v območju naselij in izven njih je prepovedano!

Vodi nas naj naslednje geslo:

Lepo, urejeno okolje je slika naše kulture in odnosa do narave in človeka!

Lepo, urejeno okolje je tudi vir zdravja!

Jernej Glavič

Glasilo VIHARNIK izdaja organizacija združenega dela LESNA Slovenj Gradec, gozdarstvo in lesna industrija n. o. — Ureja uredniški odbor: Vida Gerl, Ludvik Mori, Oto Pisnik, Hedvika Janše, Nada Černič, Marjan Čuješ, Vida Vrhnjak, Andrej Sertel, Ida Robnik — Glavni urednik: Andrej Sertel, odgovorna urednica: Ida Robnik, lektorica: Majda Klemenšek, tehnični urednik: Bruno Znidaršič — Naklada 5100 izvodov — Klišejci in tisk: ČGP Večer Maribor, Tržaška c. 14, 62000 Maribor, 1981

Na pragu počitnic in dopustov

Pri razporeditvi v počitniške domove je bilo letos več težav kot v preteklih letih, to pa zato, ker je prispelo več prijav, čeprav se zmogljivosti niso povečale. To je le dober znak, da osebni standard v tem letu stabilizacije ni padel in si bo vsak, ki ima namen letovati, to tudi privoščil, ne glede na to, da ni bil razporejen v naše domove, oziroma prikolic.

Na zadnji seji komisije za rekreacijo in počitniške domove vzdušje ni bilo vedro, saj smo imeli občutek, da je več prijav za letovanje odbitih, kot pa ugodno rešenih. Zato je sicer več vzrokov, eden glavnih pa je pomanjkanje kapacitet v glavni sezoni, to je v mesecu juliju, ko imajo predvsem številčno močni TOZD LESNE kolektivne dopuste. Vtis, da je mnogo prijav zavrnjenih je le navidezen, kajti mnogi člani se pri prijavah ne držijo sprejetih kriterijev. Prijavljajo se, čeprav nimajo pogojev, ker so na npr. letovali lani, oz. predlani, na prijavnici ne navedejo vseh članov, ki bodo letovali, ne navedejo starosti otrok niti pravih imen, večina ne napiše dveh

rokov, ki bi se ustrezali ali drugega kraja kot alternacijo prejšnjemu, prijave pošljejo prepozno itd.

Vse to pa povzroča referentki pri njenem delu veliko preglavic, saj mora upoštevati sprejete kriterije. Pri tako velikem številu prijavljenec za glavno sezono je pri razporeditvi tudi komisija brez moči in zavedamo se, da se mnogim pač zgodi krivica. Tako stanje bo trajalo vse dotlej, dokler ne bomo povečali letoviških zmogljivosti. Teh pa v letih stabilizacije po prvotnem planu ne bomo mogli, v to smo že prepričani. Da bi gradili svoj dom v Portorožu, zaenkrat ni izgledov. Najetje garsonjer ob morju pa pri ceni 450,00 din za posteljo tudi ne pride v poštev. Torej, če vemo, da nimamo milijarde za te namene, še ni rečeno, da ne bi mogli zbrati 100 milijonov (starih dinarjev), kar bi zadostovalo za nakup 5 kamp prikolic, to pa bi položaj precej izboljšalo. Z desetimi prikolicami bi trenutno pokrili vse potrebe v glavni sezoni. To je spoznanje, ki je komisijo privedlo do sklepa, da predlaga vsem TOZD v LESNI naj združijo sredstva v ta namen že letos, da se ne bomo v prihodnjih sezonah otepli istih težav. Dejstvo je, da je največ prijavljenih letovalcev le za kamp prikolic in hišice v Selcah. To pomeni, da ljudje želimo letovati, vendar le poceni, ki jo družinski proračun zmore. Tam, kjer lahko čas kopanja in prehrano sam načrtuješ, je to najlažje, saj sonce in morje ne delata razlik.

Letos je dom v Filip Jakovu obnovljen. Popravljen je kanalizacija, vodovod, tlaki, rolete itd., žal pa je v avgustu nezaseden in bo treba iskati tuje goste, da bi se dosegla boljša izkoriščenost prostorov in osebja. Obnovljene so

dovolj upravičenih prijav, se le-ta vrne v svojo jato, to je v senco, med oblečene!

Mislim, da je najmanj, kar smo mogli storiti za naše naturiste to, da smo jim postavili prikolico za eno sezono na željeno mesto.

V imenu komisije bi prosil vse letovalce v prikolicah, naj si prizadevajo vzdrževati red in spoštovati navodila, ki jih sprejmejo ob nastopu dopusta, saj si ne moremo privoščiti, da bi za vsako sezono na novo kupovali jeklenke, roštilje in podobno, kot se je to dogajalo do sedaj!

Iz Slovenj Gradca na Krk je 300 km, vožnja pa je prijetna in brez gneče tudi v turistični sezoni preko Kočevja, Delnic in Jelenja. Zavedamo se, da s prestavitvijo prikolic na Krk tudi tu vsem okusom ne bo zadovoljeno, ampak včasih že sama sprememba kraja na človeka dobro vpliva. Na Krku so res lepi kraji, kar se boste lahko sami prepričali, še posebej ne pozabite obiskati Baške, kjer je ena najlepših plaž severnega Jadrana, pa tudi mnogo znancev s Koroške boste srečali.

Vsem dopustnikom na morju, doma ali v planinah pa želim v imenu komisije za rekreacijo in počitniške domove mnogo vedrih uric in lepega vremena!

Marjan ČUJES

Gasilsko društvo tudi v TOZD Nova oprema

Delavski svet temeljne organizacije Nova oprema je že pred dvema letoma imenoval iniciativni odbor za ustanovitev gasilskega društva. Do sedaj je bila v TOZD organizirana gasilska desetina, ki je bila usposobljena le za gašenje obstoječe baze in je le dva do trikrat letno obnavljala svoje sposobnosti z vajami.

Iniciativni odbor je v mesecu maju organiziral ustanovni odbor, kjer je bilo ustanovljeno Industrijsko prostovoljno gasilsko društvo Lesna — Nova oprema Slovenj Gradec. Zbor se je udeležilo okrog štirideset delavcev TOZD in zastopnik prostovoljnega gasilskega društva Stari trg, s katerim bo društvo Nove opreme neposredno sodelovalo. Interes za ustanovitev te družbene organizacije je bil precejšen, kar je pokazala že udeležba na ustanovnem zboru, eden izmed namenov društva pa je tudi, da v svoji sredini organizira čimveč novih članov in ustanavlja desetine. Glavne naloge društva pa so skrb za red in primerno čistočo, opozarjanje in zavarovanje vseh delovnih prostorov, inventarja, skratka vsega premoženja in da prepreči materialno ali kakšno drugo škodo v TOZD. Vse te in druge naloge so zapisane v statutu gasilskega društva TOZD, ki je bil sprejet na ustanovnem zboru. Izvoljeni so bili tudi organi društva. Kot najvišji organ društva bo občni zbor, ki se bo sestajal enkrat letno, upravni odbor bo sestavljen iz desetih članov in poveljnika, tričlansko samoupravno sodišče in tričlanski nadzorni odbor.

Ob zaključku zbor je zastopnik gasilskega društva Stari trg ponudil novoustanovljenemu društvu za začetek dela možnost uporabe orodja njihovega društva, direktor TOZD pa je novoustanovljeno društvo pozval, naj čimprej pristopi k aktivnemu delu, saj je ravno v tem času v skladiščnih prostorih veliko materiala, pogoji dela pa so slabi, zato je požarnovarnostna zaščita nujno potrebna.

I. Robnik



tudi prikolic, ki smo jih prepeljali na otok Krk v mesto Punat. Precej negotovanja je povzročilo to, da stoji ena prikolica na FKK plaži. Pojasnim naj, da ta prikolica za naše potrebe ni izgubljena, saj letujejo tam samo naši člani, ki so pogoje na prijavah izpolnjevali, če pa drugo leto za to prikolico ne bo

Sama s kamenjem

Mi mrak na misli pada,
omračuje mi spomin.
In kakor plaz najvišje gore
pada, pada, pada...

Rotila sem, prosila,
ponižana bila sem,
besede pa cinizma
so padale, so padale...

Ko solze drsele so po licu,
drsele so kot plaz,
in srce trl je kamen,
ki je padal...

Drugim zrla bom v obraz,
brezmadežne iskala krivice,
za življenje in mladost,
ki poznala je srečna nisem.

Kot ranjena žival,
ki lovec jo zadene,
zazrem se v prepad,
dokler ne:
padem, padem, padem...

Ko let preteklo bo že nekaj,
ozrla se nazaj bom,
in videla življenje,
ki propada...

Iskala bom radosti,
brez cinikov življenje,
z ljubeznijo človeka,
ki ga ni.

Je človek res pogoj narave,
izvor je morda nje on sam,
ni videti bilo mi dano
in vedeti še manj.

Suzana Praper

Razvoj planinstva in nastanek planinskih koč na Pohorju in Uršlji gori

1. Začetki slovenskega planinstva na Pohorju segajo tja v drugo polovico prejšnjega stoletja.

Prvi opis izleta prek Pohorja je napisal ruški župnik M. Wurzer Korenjak leta 1864. Mimo Smolnika na Klopni vrh, dalje na Pesek, Planinko, mimo Ribniškega jezera na Veliko Kopo in tja do Slovenj Gradca so jo mahnilo prvi ruški in mariborski ljubitelji prirode in naših planin. Prva podružnica SPD na Severnem Štajerskem je bila ustanovljena v Rušah leta 1900, podravska podružnica SPD pa 18. 8. 1901. Leta 1903 so Rušani zgradili 36 m visok Zigertov razgledni stolp na Pohorju, istega leta jeseni in odprli gostilno v lovski koči na Klopnem vrhu. Leta 1907 je bila postavljena koča pri Sv. Arehu, ki so ji ob otvoritvi 8. 9. dali ime Ruška koča in ga nosi še danes. 8. 9. 1912 so Rušani odprli še eno postojanko in sicer Planinko.

Z izbruhom I. svetovne vojne je planinstvo zamrlo, postojanke so bile izropane in uničene. Začetek po končani vojni je bil težak. Leta 1919 pride do ustanovitve nove podružnice SPD v Mariboru, ki od ruške podružnice prevzame oskrbovanje koč na Klopnem vrhu. Naslednje leto so začeli graditi novo planinsko kočo pri Ruški koči in jo 7. 5. 1922 krstili za Čandrovo kočo v zahvalo za podarjeno zemljišče, na katerem sta zgrajeni Ruška in Čandrova koča.

Leta 1923 se začne razvijati na Pohorju zimski šport in v teku so bile priprave na smučarsko šolo pri Arehu. Leta 1927 je SPD Ruše prevzelo v oskrbo Hlebov dom. Leta 1939 je do tal pogorela koča Planinka, ki so jo že naslednje leto ponovno zgradili in obenem z njeno otvoritvijo predali namenu še novo avto cesto Reka-Areh.

2. ZAHODNO POHORJE:

5. 6. 1919 je bil v Narodnem domu v Slovenj Gradcu sklican sestanek, na katerem so izvolili pripravljalni odbor. Mesec dni pozneje, 5. 7. 1919 so na ustanovnem občnem zboru sprejeli pravila in ime nove podružnice »Mislinjska podružnica SPD Slovenj Gradec« ter izvolili prvi odbor s predsednikom Karlom Gabronom. Deželna vlada za Slovenijo je odobrila pravila z odlokom z dne 29. 10. 1919, št. 10209/pr. S tem je bil položen temelj za nadaljnje delovanje.

Zaradi boljše preglednosti bom razdelil čas na tri obdobja:

I. od leta 1919 do 1941

II. od leta 1941 do 1945 in

III. od osvoboditve leta 1945 do danes.

I. Prva postojanka je bil Planinski dom na Plešivcu, zgrajen leta 1911/12 in prvotno last nemško-avstrijskega alpskega društva pod vodstvom zdravnika dr. Harpfa. S kupno pogodbo 15. 1. 1920 je postal last SPD v Ljubljani, ki ga je prepustila v upravo Mislinjski podružnici SPD. Po ureditvi te postojanke se je društvo začelo zanimati tudi za zahodno Pohorje, kjer ni bilo še nobene planinske postojanke. Mariborska podružnica SPD je šele leta 1932 zgradila na tem delu Pohorja prvo postojanko — Senjorjev dom. Odboru naše podružnice je uspelo zgraditi leta 1934 kočo na Kremžarjevem vrhu, 1161 m, otvoritev je bila 8. 12. 1934, in 1937 kočo pod Kopo na Pungartu, 1377 m. Da se gradi na območju Kop planinska postojanka, je bil sklep sprejet že leta 1922, vendar se je realizacija močno zavlekla zaradi težav pri odkupu zemljišča, saj je bil lastnik nemški fevdalec. Ko je postal lastnik tovariš Čas, je dal na voljo zemljišče in še gradbeni les. H gradnji sta pripomogla še ing. Pahernik in Miklavc, po domače Kralj

iz Hudega kota. Otvoritev dokončno zgrajene kočice pod Kopo je bila 7. 11. 1937. Leta 1940 je bila urejena še razsvetljava na vetrni pogon. V tem času so bili funkcionarji v društvenem delu zadolženi po raznih sektorjih: markacija — Ivan Kavs, zimski šport — Ferdo Černe in Miroš Tomc, foto oddelek — Tone Seliškar in mladinski odsek — Vinčo Čajko. Gradbena dela je vodil Anton Krof. Predsedniki društva so bili: Karel Gabron 1919—1920, Jože Druškovič 1920 do 1936, dr. Maks Pohar 1934—1935, od izrednega občnega zbora 26. 3. 1936 ga je nadomestil Miroš Tomc, Miloš Grmovšek 1936 do 1957.

II. V času okupacije okupator ni prizanesel niti planinskim društvom, ki so bila nepolitična. Zaplenil je društveno premoženje, kočam pa postavil komisarične upravnike. Toda Pohorje je zaživel in že konec leta 1941 so se pojavili prvi partizani, ki so jim zavetje nudile planinske kočice. Ko je okupator spoznal nevarnost partizanskega gibanja, je prišel na Pohorje pošiljati večje obožene oddrede SS in policije z nalogo, da uničijo partizane in zasedejo planinske kočice. Da bi to preprečili, so partizani sami zažgali kočice. V mirni noči 29. 8. 1942 je zažarela Uršlja gora, ob 22. uri sta zgoreli spodnja koča in mežnarija, ob polnoči pa planinski dom. V noči 8. 10. 1942 je zažarelo Pohorje. Zgorela je koča pod Kopo, Senjorjev dom, Huterjeva vila in Inženirski dom, 11. 11. 1943 pa je rdeči petelin zapel še na strehah Ruške in Čandrove kočice, Planinke. Kot zadnja je bila 8. 3. 1944 požgana koča pod Kremžarjevim vrhom. S tem zadnjim pogoriščem je pogorel in zogorel ves trud nekdanjih članov in funkcionarjev planinskih društev.

III. Na rednem občnem zboru 22. 1. 1946 je bil soglasno sprejet sklep o obnovitvi vseh treh postojank. Obnovo planinskega doma na Uršlji gori so prepustili prevaljskemu planinskemu društvu, medtem ko je obnovo kočice pod Kopo in Kremžarce prevzelo slovenjegraško planinsko društvo. Sprejet je bil sklep, da se najprej obnovi koča pod Kopo. Ustanovljen je gradbeni odbor: Stefan Verčnik, Anton Krof, Ervin Kralj in Jože Tretjak, ki je takoj začel z delom in konec jeseni 1946 je bi-

la stavba v surovem že pod streho. Spomladi so z deli nadaljevali tako, da je bila koča do konca maja dograjena in otvoritev določena za 1. 6. 1947. Vendar do otvoritve ni prišlo, ker je zločinska roka kočo 27. 5. 1947 zažgala (očividec Anton Krof). Po tem žalostnem dogodku so se člani planinskega društva in gradbenega odbora lotili obnove kočice pod Kremžarjevim vrhom. Decembra 1947 je bila koča že pod streho in dograjena junija 1948. Slovesna otvoritev je bila 4. 7. 1948 ob navzočnosti več kot tisoč obiskovalcev. Ob tej priložnosti je bila koča preimenovana v Slovenjgraško kočo pod Kremžarjevim vrhom. Nova koča je bila zgrajena nekoliko niže od prejšnje zaradi lažje napeljave vodovoda in lepšega razgleda na Slovenj Gradec, Koroško in Mislinjsko dolino.

Po tem je gradbeni odbor začel ponovno z deli za obnovo planinske postojanke na Pungartu. Les stà spet darovala tovariš Čas iz Dovž in ing. Pahernik. Dom je bil do decembra v grobem dograjen, 4. 7. 1954 pa predan svojemu namenu z nazivom »Dom pod Veliko Kopo«. V letu 1956 je potekala akcija za napeljavo elektrike in sicer od Razborce v dolžini 1800 metrov. Dela je vodil Ervin Kralj. Leta 1958 je bil dom preimenovan v Grmovškem dom in ga je upravljalo Planinsko društvo Slovenj Gradec vse do prevzema gozdne gospodarstva, dne 14. 11. 1973. Zaenkrat je Kremžarca edina koča, ki jo ima še planinsko društvo, vendar je v privatni oskrbi. Leta 1978 jo je s sklepom delavskega sveta prevzela tovarna usnja Slovenj Gradec, s tem pa je planinsko društvo Slovenj Gradec izgubilo vse postojanke, ki jih je v teku zadnjih 44 let s tolikšno muko postavilo.

PARTIZANSKI DOM:

Partizanski dom na Pohorju je spomenik padlim partizanom na Pohorju. Zgrajen je bil s prostovoljnimi delom borcev in aktivistov v letih 1952, 53, 54 in 55. Prevoz materiala je bilo treba opraviti z volovsko vprego, saj še ni bila zgrajena cesta. Slavnostna otvoritev je bila 22. 7. 1955, vendar pa dom ni dočakal starosti, saj je 1. 1. 1961 pogorel do

(Nadaljevanje na 11. strani)



Pungart

TEŽAVE Z ROKI

Znano je, da delamo pri nas na novi organizaciji že okoli pet let.

Pred kratkim je bilo v sejni sobi LESNE ponovno kritično postavljeno vprašanje: kdaj bo organizacija gotova.

Z odgovorom je bila težava. Vpraševalec je ponovno vprašal: ali leta 1981 ali leta 1982 ali meseca maja letos. Strokovni odgovor, četudi precej negotov je bil: končana bo v začetku jeseni.

Ni bilo povedano katere jeseni: ali jeseni leta 1981 ali jeseni leta 1982 ali pa morda celo njegove jeseni. Strokoven odgovor je pa le. Sicer pa NNNP.

DOPISUJTE V VAŠE GLASILO!

ZAHVALA

Ob boleči izgubi našega dragega KOČNIK Tomaža — Jurčkovega očeta, se iskreno zahvaljujemo vsem sorodnikom in znancem, ki ste ga v tako velikem številu pospremili na njegovi zadnji poti in nam izrekli sožalje.

Posebno hvala TOK Ravne na Koroškem za izkazano čast in poslovilne besede.

Hvala vsem, ki ste nam pomagali v teh težkih trenutkih.

Zalujoči otroci z družinami

(Nadaljevanje z 10. strani)

plošče. Še isto leto je bil dom delno obnovljen, potem pa je delo obstalo zaradi pomanjkanja finančnih sredstev do 10. 7. 1965. Dom je bil dokončan leta 1967, dela pa je v imenu Zveze borcev vodil Jože Tretjak. 25. 5. 1968 je bila sklenjena najemninska pogodba z Ljubljana-transportom, ki je prevzel poslovanje na Partizanskem domu toda le do 1970, ko je dom prevzelo slovenjgraško gostinsko podjetje »Pohorje«, leta 1972 pa gozdno gospodarstvo, Slovenj Gradec.

Jože Tretjak

Viri:
— Planinski vestnik
— osebni zapiski avtorja

PRATNEKAR VALENTIN



Pratekar Valentin, slika je nastala leta 1945 pri Kancu — Pavše Alojzu

Kdo ni poznal našega »FALENTA«, starega lesnega črva? Rodil se je tam nekje leta 1866, nekje na Koroškem, točno kje, ni vedel niti sam.

Bil je vedno vesel, menda sploh ni poznal jeze. Kakor se ga spominjam, je bil vedno enak. Nikoli ga nisem videl obritega, ampak njegovo, že davno belo brado in lase mu je kar njegov sin s strojčkom za striženje uredil z »nularico«.

Najbolj se ga spominjam iz leta 1938, ko sem tesal v Dvornikovem gozdu, »Falent« pa se je lotil dela v Trobejevem gozdu, v sosesčini. Prvi dan si je pripravil delo. Ko sem naslednji dan zjutraj mislil ravnno zabiti »klamfo«, da bi začel tesati, v roki sem še držal cigareto in sem jo hotel do kraja pokaditi, sem se ozrl v vrhove smrek in so zadnje zvezde zamirale na nebu, me iznenadi iz onstran meje v Trobejevem gozdu razločen in glasen »pom pom, rompompom«, s težko puntovko po smrekovi grči. Pa naj bralec ne misli, da je bil kakšen Voruh iz Vorančeve povesti »Ljubezen na odoru«. Ni se še razgubil odmev udarcev od bližnjih vrhov, ko se je v komaj porajajoči dan razlegel njegov tako značilni srebrno-zvonki vrisk. Tako lepo daleč naokoli ni mogel kdo »zajuckati«. No, sedaj sem vedel, kdo je tam v sosesčini. Kot bi me nekaj pičilo, sem že držal puntovko v zraku in že sem mu odzdravil v istem tempu, samo moj vrisk je bil mnogo slabši, čeprav sem bil od njega mlajši skoraj petdeset let. Moram napisati, da je možak z devetinsedemdesetimi leti še vedno prijel cimrovko in še kaj malega obtesal.

Trdno sem se odločil, da ga obiščem opoldan med malico, saj lahko gredoč malicam. Bil pa sem prepozen. Malo pred poldnem, sem ravno en tram završeval. »Klamfo« sem izbil kar z cimrovko, še dva tri zamahe in bil sem skozi. Ko se obrnem, da bi iz lica tram lepo obrezal, zagledam na oni strani sečišča možica. Bil je ko pravi mali viharček ali gozdni škrt, ves navihano nasmijan, iz oči pa mu je sijalo neko otroško zadovoljstvo. »Eklači pep,« kot je rad rekel, »sem si koj misliv, da si ti što. Na, najprej mavo šetga, včera mi ga je Kančka stisnva v žep. Veš, ona je čudno brzna.« In izza usnjenega »šurca« je privlekel majhno stekleničko tropinovca. Rekel je še: »Veš kaj Pepl, jaz se ti nisem hotu prej javiti zato, da sem vidu, kako ti klamfo izbiješ, da ti tudi tak lepo zapoje« in nato je zapel:

»Cimrovka puntovka
klamfca cingla,
nočem koga drujga
kot cimprmana.«

In že je tako lepo »zajuckal«, da je odmevalo po lesovju. »Veš Pepl, tu v Trobejevem bom še že narediv teh par šolnov, preklečo, sem že gratu zanič. Roke so že svabe in cimrovka ne pade več tak kot nekda. Veš, Pep, letos januarja sem izpolnil dvainsedemdeset let. Hja, ko bi biv še enkrat tak mlad, kot si zdaj ti, bi pa koj najrajši spet v lesu delav. Veš, tu v Trobejevem še naredim, pol se bom pa lotiv oglarjenja pri pavrih. Tam dobim hrano in še mošt, pa bol lahko delo je.« Še sva govorila. Naenkrat je vstal in rekel, naj se preveč ne trudim in že je utonil v prvi gošči. Nekaj juter sem ga še slišal »zajuckati«, potem se nekaj let nisva videla. Tudi tesanje je šlo proti koncu, še leto dve in cimrovke so ležale pod posteljo ali pa v drvarnici in rahlo rjavale. Bilo je tudi konec brezvestnega uničevanja lesa, kar so pričevali mnogi ogromni kupi »tresk« kot odpadli les. Falenta sem videl šele čez par let in to v vojni vihri, ki se je tudi on ni mogel ogniti. Kmalu se je vključil v narodnoosvobodilni boj in s svojo starčevsko nabrisanostjo in naivnostjo je mnoge vohljače zavedel. Bil je pravi mojster za skrivališča. V svoji kleti je imel partizansko tehniko, eno pa je organiziral v bližini, pri Božanku.

Več ne bi pisal o njem, saj je že enkrat o njem nekdo postregel z boljšimi podatki.

Da, bil je prava korenina. Umril je devetinsštridesetega leta, star triinosemdeset let.

Pepi Štajner



PEHTOVEMU OČETU V SLOVO

Pomlad že prišla bo,
ko tebe na svet ne bo...

Tako se je glasila na dvorišču Pehtove domačije žalostinka pokojnemu Petru Kranjcu. Dne 11. aprila se je nepričakovano po kratki, a hudi bolezni poslovil od svoje domačije, od svoje družine, sosedov in znancev, prijateljev, ki so ga v velikem številu pospremili na njegovo zadnjo pot.

Koliko pomladi se je Peter prav v tem času potil za plugom ali brano ali pa opazoval kako raste, kar je posadil in posejal ter opravljal na kmetiji še druga obsežna dela, kar jih zahteva kmetovanje.

Rodil se je junija leta 1920 na obsežni in sončni Pehtovi domačiji na Pernicah. Po končani osnovni šoli se je odločil, da nadaljuje kot bodoči gospodar šolanje na kmetijski šoli Sentjur pri Celju. To šolanje mu je mnogo pripomoglo k njegovemu uspešnemu gospodarjenju. Bil je vzgled vsej okolici, imel je vzorno urejena polja, pašnike in poti, kakor tudi drugo kmetijsko opremo. Čeprav je bil sin edinec, ni bil razvajenec, ampak je trdo prijel za vsako delo že od mladih let.

Vojna vihra ga je zajela v svoj vrtinec, a je po srečnem naključju zopet pristal na svoji domačiji.

Po vojni je prevzel kmetijo ter si poiskal življenjsko družico, s katero sta uspešno in složno gospodarila ter vzgojila sinova Petra in Pavla, ki nadaljujeta s kmetovanjem.

Pehtov Peter, kakor smo ga domačini klicali, pa ni bil samo vzoren kmet, bil je tudi čebelar, kolar, saj je znal uspešno narediti vsakršno orodje ali ga popraviti. Njegovi izdelki nas bodo še dolgo spominjali nanj, kadar jih bomo jemali v roke.

Kljub hudim poškodbam, ki mu jih je prizadel roparski napad, ni mogel brez dela. Vedno je bil vesten in delaven, poln načrtov za novo pomlad, ki je, žal, ni dočakal.

Kljub obolelosti in trdemu delu je bil vedno nasmejan, znal si je najti tudi čas za razvedrilo, če je bilo treba je pristopil tudi k dramskemu delu, rad pa je tudi kaj napisal in prebral. Rad je prisluhnil petju in godbi, ki sta ga na zadnji poti tudi spremljala do groba.

Tudi takrat, ko sva se zadnjič razšla v bolnišnici je bil nasmejan in šaljiv, tako da niti slutil nisem, da se ne bova več videla. Tudi ti, Peter, si rad obiskoval bolne doma in v bolnišnici.

Pogrešala te bo žena, domači, pogrešali sosedje in drugi, saj si bil pripravljen pomagati vsakomur pri delu ali kako drugače.

Za teboj ni nastala praznina samo na Pehtovi domačiji, ampak v vsej perniški fari in njeni okolici.

Vsi, ki smo te imeli radi, te bomo ohranili v trajnem spominu.

Ludvik Mori

25. partizanski pohod

Ljubljana — mesto heroj — je v soboto, 9. maja, zopet na najlepši način proslavila dan zmage. V mestu, okrašenem z zastavami, smo se tudi predstavniki OO ZMS Lesne pridružili zaključnim prireditvam ob dnevu zmage.

Nastopili smo v najtežji preizkušnji, v partizanskem maršu na 28 km dolgi progi, ki poteka ob gramozni jami, mimo spomenika na Urhu, od tam pa preko Golovca nazaj v Ljubljano.

Ekipo OO ZSMS Lesne smo zastopali naslednji člani:

1. Breznik Beno, nekdanji delavec Lesne, takrat zaposlen v finančnem sektorju, ki je letos na tej progi tekkel že četrtič (torej veteran proge)
2. Lenart Jože, zaposlen v interni banki Lesne, ki je letos tretjič na tej progi
3. Kresnik Edi, študent VEKS, ki je letos prestal ognjeni krst na tej progi in mu bo za vse čase ostala v trajnem spominu.

Na startu v Allendejevi ulici se nas je zbralo okrog 300 ekip. Ekipa šteje tri člane, ki morajo skupaj dospeti na cilj. Ravno to daje poseben pečat temu teku, saj pride na progi v veljavo tovarništvo, medsebojna pomoč in humanost.

Sam začetek teka je bil za nas zelo uspešen, saj smo se že po prvih kilometrih prebili med najboljše. Na Urhu, kjer je bilo za nami že 13 km, smo imeli čas 52 minut. Usoden za nas pa je bil 20. km, kjer je Kresnik Edi padel v nezavest. Takoj smo ga z delavskim kombijem, ki naj bi bil rešilni avtomobil, prepeljali v Klinični center v Ljubljani, kjer so ugotovili popolno dehidracijo telesa. Ker je njegovo zdravstveno stanje bilo že dokaj kritično, so ga do naslednjega dne zadržali na aktivni negi.

Ceprav nismo prišli na željeni cilj, nam to ni vzelo morale, temveč se še bolj vestno pripravljamo na naslednji maraton, ki bo čez štirinajst dni v Kumrovcu, kjer bo treba preteči 26 km.

Prav tako že mislimo na partizanski tek v letu 1982 v upanju, da nam zopet kaj ne spodleti.

Udeleženci 25. partizanskega pohoda v Ljubljani na 28 km



Udeleženci 25. partizanskega pohoda na 28 km. Od leve proti desni: Kresnik Edvard, Breznik Beno, Lenart Jože