

REPUBLIKA SLOVENIJA  
 STATISTIČNI URAD  
 16723/1  
 340

ZAVOD SR SLOVENIJE ZA STATISTIKO

REZULTATI  
 RAZISKOVANJ  
 (STATISTIČNO GRADIVO)

LETNI PREGLED  
 PROMETA 1976

67.3	151.0	140.9	134.2	129.4	125.7	122.9	120.6	118.7	117.2	115.8
67.4	151.0	141.0	134.2	129.4	125.7	122.9	120.6	118.7	117.2	115.9
67.4	151.0	141.0	134.3	129.4	125.7	122.9	120.6	118.7	117.2	115.9
67.5	151.1	141.0	134.3	129.4	125.8	122.9	120.6	118.8	117.2	115.9
67.5	151.1	141.1	134.3	129.4	125.8	122.9	120.6	118.8	117.2	115.9
67.6	151.2	141.1	134.3	129.5	125.8	122.9	120.7	118.8	117.2	115.9
67.7	151.2	141.1	134.3	129.5	125.8	123.0	120.7	118.8	117.2	115.9
67.7	151.2	141.2	134.4	129.5	125.8	123.0	120.7	118.8	117.2	115.9
67.8	151.3	141.2	134.4	129.5	125.9	123.0	120.7	118.8	117.3	115.9
67.8	151.3	141.2	134.4	129.5	125.9	123.0	120.7	118.8	117.3	115.9
67.9	151.3	141.2	134.4	129.6	125.9	123.0	120.7	118.8	117.3	115.9
67.9	151.4	141.3	134.5	129.6	125.9	123.0	120.7	118.9	117.3	115.9
68.0										



**ZAVOD SR SLOVENIJE ZA STATISTIKO**

**REZULTATI  
RAZISKOVANJ  
(STATISTIČNO GRADIVO)**

**LETNI PREGLED  
PROMETA 1976**

Andrej OGRIN, dipl. ing.,  
samostojni svetovalec za statistiko  
prometa in zvez

**št. 81**

**LJUBLJANA, OKTOBER 1977**

REZULTATI RAZISKOVANJ 1976 - 1977

1. Zaposleni v družbenem sektorju 1974, str. 38
2. Letni pregled odkupa 1974, str. 66
3. Letni pregled obrti 1974, str. 38
4. Letni pregled cen 1974, str. 31
5. Demografski rajoni SRS s historiatom razvoja teritorialnega območja z osnovnimi podatki iz popisov prebivalstva po osvoboditvi, str. 129
6. Letni pregled industrije 1974, str. 132
7. Študenti visokošolskih zavodov 1974-75, str. 76
8. Anketa o zasebnih kmečkih gospodarstvih 1971-74, str. 35
9. Direktorji v organizacijah združenega dela v gospodarski in družbeni dejavnosti 1975, str. 33
10. Letni pregled komunalne dejavnosti 1973, str. 30
11. Letni pregled kmetijstva 1974, str. 44
12. Kulturno - umetniška in znanstvena dejavnost 1974, str. 42
13. Letni pregled gradbeništva 1969, str. 47
14. Osebnih dohodki zaposlenih v družbenem sektorju 1974, str. 54
15. Letni pregled gradbeništva 1970, str. 49
16. Dohodki in izdatki organizacij, združenega dela negospodarskih organizacij 1974, str. 65
17. Letni pregled gradbeništva 1971, str. 50
18. Letni pregled gradbeništva 1972, str. 50
19. Letni pregled gradbeništva 1973, str. 48
20. Družbeni produkt in narodni dohodek v letu 1974, str. 48
21. Kulturno - umetniška in prosvetna dejavnost 1974/75, str. 34
22. Seznam osnovnih in srednjih šol ter višjih in visokih šol na začetku šolskega leta 1975/76, str. 118
23. Zaposleni v družbenem in zasebnem sektorju ter fluktuacija zaposlenih 1974/75, str. 30
24. Vzgojnovarstveni zavodi v letu 1974/75 in socialni zavodi s seznamom poročevalskih enot v letu 1974, str. 63
25. Sestava organov in dejavnosti skupščin občin v letu 1975, str. 35
26. Investicije 1974, družbeni in zasebni sektor, str. 48
27. Naravno gibanje prebivalstva SRS v letu 1973, str. 84
28. Osebnih dohodki po poklicih v letu 1974, str. 68
29. Prebivalstvo SRS 1970 - 76, str. 35
30. Osnovne šole na začetku šolskega leta 1975/1976 po krajevnih skupnostih, str. 41
31. Telesna kultura 1974, str. 53
32. Letni pregled cen 1975, str. 50
33. Letni pregled odkupa 1975, str. 74
34. Periodični finančni računi 1974-1975, str. 35
35. Letni pregled industrije 1975, str. 141
36. Selitvena gibanja prebivalstva v SR Sloveniji 1971 - 1975, str. 29
37. Osnovne in srednje šole na koncu šolskega leta 1974-1975 in začetku šolskega leta 1975-1976, str. 89
38. Organizacije in skupnosti v gospodarstvu in negospodarstvu v SR Sloveniji, str. 272
39. Kazenska sodna statistika 1975, str. 142
40. Poraba reprodukcijskega materiala in prodaja po republikah v letu 1972, str. 40
41. Letni pregled obrti 1975, str. 41
42. Letni pregled kmetijstva 1975, str. 43
43. Študenti visokošolskih zavodov 1975-76, str. 71
44. Sestava in dejavnost krajevnih skupnosti 1974-1975, str. 89
45. Letni pregled gradbeništva 1974, str. 70
46. Dohodki in izdatki organizacij združenega dela negospodarskih dejavnosti 1975, str. 42
47. Osebnih dohodki zaposlenih v družbenem sektorju 1975, str. 59
48. Samoupravne interesne skupnosti 1975, str. 32
49. Kulturno-umetniška in znanstvena dejavnost 1975, str. 57
50. Industrijske organizacije in industrijski proizvodi 1975, str. 198
51. Letni pregled gozdarstva 1975, str. 38
52. Letni pregled prometa 1969, str. 102
53. Letni pregled trgovine 1975, str. 88
54. Letni pregled gostinstva 1972, str. 53
55. Vzgojnovarstveni zavodi v šolskem letu 1975-1976, str. 61
56. Letni pregled prometa 1970, str. 101
57. Letni pregled prometa 1971, str. 99
58. Osnovne šole na začetku šolskega leta 1976-77 po krajevnih skupnostih, str. 41
59. Seznam šol s splošnimi podatki na začetku šolskega leta 1976-77, str. 104
60. Kulturno-umetniška in prosvetna dejavnost 1975-76 str. 34
61. Anketa o zasebnih kmečkih gospodinjstvih 1975, str. 28
62. Telesna kultura, šport in rekreacija v letu 1975, str. 53
63. Letni pregled prometa 1972, str. 100
64. Letni pregled prometa 1973, str. 104
65. Sestava in dejavnost krajevnih skupnosti 1975-1976, str. 90
66. Družbena prehrana v letu 1976, str. 100
67. Pregled sprememb v potrošnji po anketah v letih 1963, 1968 in 1973 v Sloveniji, str. 100
68. Osnovne in srednje šole na začetku šolskega leta 1975-76 in začetku 1976-77, str. 80
69. Zaposleni v družbenem sektorju 1974, str. 44
70. Letni pregled prometa 1974, str. 106
71. Družbeni produkt in narodni dohodek v letu 1975, str. 48
72. Letni pregled prometa 1975, str. 84
73. Investicije 1975 (družbeni in zasebni sektor), str. 51
74. Letni pregled cen 1976, str. 54
75. Naravno gibanje prebivalstva SR Slovenije 1974, str. 100
76. Osebnih dohodkih delavcev v združenem delu 1976, str. 65
77. Letni pregled industrije 1976, str. 106
78. Letni pregled odkupa 1976, str. 42
79. Osebnih dohodki po poklicih 1976, str. 77
80. Študenti 1976/77 in diplomanti 1976, str. 78

## U V O D

Najobširnejša statistična publikacija s področja prometa in zvez so letni pregledi prometa. V njih so za najširšo javnost objavljeni rezultati vseh statističnih raziskovanj s področja prometa in zvez, ki jih izvaja Zavod SR Slovenije za statistiko, poleg teh pa so objavljeni rezultati nekaterih drugih raziskovanj s tega področja, ki jih izvajajo Železniško gospodarstvo Ljubljana, Republiški sekretariat za notranje zadeve in Združene PTT organizacije Slovenije.


Ta publikacija je že 31. po vrsti. V letih svojega izhajanja se je izpopolnjevala in se prilagajala novim družbenim potrebam. V letošnjem letu se ni bistveno spremenila. V poglavju o železniškem prometu je opuščeno nekaj manj pomembnih tabel, celotno poglavje o mejnih prehodih pa je skrženo, vendar prikazano bolj informativno. V vseh poglavjih je zopet dan poudarek daljšim serijam najpomembnejših podatkov po posameznih prometnih panogah. Posebej uporabne so mesečne časovne enote nekaterih prometno-gospodarskih pojavov, ki omogočajo ugotavljanje sezonskih nihanj teh pojavov.

Ljubljana, oktobra 1977

Direktor

Franta Komel

## STATISTIČNA ZNAMENJA

- ni pojava
- ... ni podatka
- 0 podatek je manjši od 0,5 dane merske enote
- 0,0 podatek je manjši od 0,05 dane merske enote
- $\bar{x}$  poprečje
- 1) označba za opombo pod tabelo ali pod črto
- ( ) začasen (nepopoln), nezadostno preverjen ali ocenjen podatek
- X spremenjena kvaliteta
- \* popravljen podatek
-  zajeto s podatkom v smeri puščice

UVOD .....	3
Pojasnila .....	7
Promet v letu 1976 .....	9
I. Razvoj prometnih storitev po panogah .....	13
1. ŽELEZNIŠKI PROMET .....	14
1-1. Razvoj železniškega prometa .....	14
1-2. Kapacitete in zaposleni v železniškem prometu .....	15
1-3. Splošna železniška prevozna sredstva po letih nabave .....	16
1-4. Železniški potniški promet .....	16
1-5. Prevoz potnikov .....	17
1-6. Poraba goriva, elektroenergije in maziva .....	17
1-7. Železniški tovorni promet .....	18
1-8. Prevoz blaga .....	18
1-9. Prevoz po vrstah blaga .....	19
1-10. Železniški promet po občinah in postajah .....	20
2. POMORSKI PROMET .....	25
2-1. Razvoj pomorskega prometa .....	25
2-2. Razvoj luškega prometa .....	25
2-3. Prevoz ladjarskih ozdov - plovni park .....	26
2-4. Prevožena pot in izkoriščanje ladij .....	26
2-5. Prevoz potnikov .....	26
2-6. Zaposleni v pomorskem prevozu .....	27
2-7. Nesreče ladij .....	27
2-8. Poraba goriva .....	27
2-9. Prevoz blaga po vrsti plovbe .....	27
2-10. Mednarodni prevoz blaga po državah .....	28
2-11. Mednarodni prevoz blaga po vrsti .....	28
2-12. Dohodki od pomorskega prevoza .....	29
2-13. Devizno poslovanje .....	29
2-14. Priplule ladje v luke Izola, Koper in Piran .....	30
2-15. Promet potnikov po lukah .....	30
2-16. Promet potnikov po mescih .....	31
2-17. Promet blaga po vrstah in lukah .....	31
2-18. Promet blaga po mescih .....	32
2-19. Promet ladij, potnikov in blaga po državah .....	34
2-20. Tranzit - naloženo blago .....	35
2-21. Tranzit - razloženo blago .....	36
3. ZRAČNI PROMET .....	37
3-1. Razvoj letalskega prevoza .....	37
3-2. Razvoj letališkega prometa .....	37
3-3. Letala .....	38
3-4. Prevoz potnikov in blaga .....	38
3-5. Prevoz potnikov in blaga po mescih .....	38
3-6. Nabavljeno in porabljeno gorivo .....	38
3-7. Dohodki in devizno poslovanje v zračnem prometu .....	38
3-8. Zaposleni .....	39
3-9. Promet domačih letal .....	39
3-10. Promet tujih letal .....	39
3-11. Promet letal po mescih .....	39
3-12. Dohodki in devizno poslovanje na letališču .....	40
3-13. Letališčne površine, vozila in zaposleni .....	40
4. CESTNI PROMET .....	41
4-1. Cestna motorna vozila .....	41
4-2. Razvoj cestnega potniškega prometa .....	41
4-3. Razvoj cestnega tovornega prometa .....	42

4-4.	Cestno omrežje	42
4-5.	Mostovi	42
4-6.	Vozni park cestnih ozdov	43
4-7.	Delo cestnih ozdov	43
4-8.	Zaposleni v cestnih ozdih	43
4-9.	Registrirana motorna vozila in prikolice po občinah in sektorju lastništva	44
4-10.	Prvič registrirana motorna vozila, po občinah in sektorju lastništva	48
4-11.	Vozniki motornih vozil po občinah	52
4-12.	Prometne nesreče in ponesrečenci na cestah	53
4-13.	Mrtvi in poškodovani	53
4-14.	Nesreče po času	54
4-15.	Nesreče in ponesrečenci po občinah	55
4-16.	Razvoj mejnih prihodov potnikov in blaga	56
4-17.	Mejni prihodi potnikov v vseh panogah prometa	56
4-18.	Mejni prihodi potnikov v železniškem prometu	57
4-19.	Mejni prihodi potnikov v pomorskem prometu	57
4-20.	Mejni prihodi potnikov v zračnem prometu	57
4-21.	Mejni prihodi potniških motornih vozil in potnikov v rednem cestnem prometu	58
4-22.	Mejni prihodi tovornih avtomobilov v rednem prometu	59
4-23.	Tranzit tovornih avtomobilov v rednem prometu	60
4-24.	Mejni prihodi tujih motornih vozil in potnikov glede na mejo prihoda	61
4-25.	Mejni prihodi motornih vozil in potnikov v obmejnem prometu	62
4-26.	Obmejni promet po mescih	62
4-27.	Obmejni promet po mejnih prehodih	63
4-28.	Tovorni avtomobili v obmejnem prometu	64
4-29.	Prevozne zmogljivosti v javnem medkrajevem cestnem prometu	64
4-30.	Javni potniški promet	65
4-31.	Število in velikost ozdov javnega avtoprometa	65
4-32.	Prevoz potnikov in pkm po mescih	66
4-33.	Javni tovorni promet	66
4-34.	Prevoženi km tovornih vozil	67
4-35.	Prevoz blaga	67
4-36.	Prevoz in tkm po vrsti blaga	68
4-37.	Dohodki in devizno poslovanje v javnem avtomobilskem prometu	68
4-38.	Zaposleni	69
4-39.	Zaposleni s fakulteto in šolo	69
4-40.	Prevozne zmogljivosti v režijskem prometu	70
4-41.	Režijski potniški promet	70
4-42.	Režijski tovorni promet	70
4-43.	Porabljeno gorivo v režijskem prometu	71
5.	MESTNI PROMET	72
5-1.	Razvoj mestnega prometa	72
5-2.	Omrežje in prevoz v mestnem prometu	72
6.	PREKLADALNA DEJAVNOST	73
6-1.	Razvoj	73
6-2.	Sredstva prekladalnih ozd	73
6-3.	Prekladanje po vrsti blaga	73
6-4.	Prekladanje po vrsti manipulacije	74
6-5.	Promet v skladiščih	74
6-6.	Nabava in poraba goriva	74
6-7.	Dohodki	75
6-8.	Devizno poslovanje	75
6-9.	Zaposleni	75
7.	PTT STORITVE	76
7-1.	Razvoj zvez	76
7-2.	Omrežje in sredstva	76
7-3.	PTT storitve po mescih	77
7-4.	PTT storitve po občinah	78



## POJASNILA

### I. Viri podatkov

Podatki o železniškem prometu so zbrani iz temeljne statistike železniškega gospodarstva Ljubljana, o PTT prometu pa od združene PTT organizacije Slovenije.

Podatki o cestnem omrežju so zbrani od cestnih ozdov in od občin (lokalne ceste), podatki o registriranih motornih vozilih, voznikih motornih vozil in prometnih nesrečah pa od Republiškega sekretariata za notranje zadeve.

Ostali podatki so zbrani iz rednih statističnih raziskav s področja statistike prometa in zvez.

### II. Zajetje

Železniško gospodarstvo Ljubljana ne pokriva celotnega ozemlja Slovenije, ker železniška proga pri Lendavi ni vsoteta. Poleg slovenskih prog so zajete še nekatere v SR Hrvaški. To so: Šapjane - Reka (brez reške postaje), Buzet - Pula in Lupoglav - Raša, zato se podatki za ŽG Ljubljana in SR Slovenijo med seboj razlikujejo. Železniške postaje in dolžina prog so objavljene po obeh območjih, vsi ostali podatki pa se nanašajo na ŽG Ljubljana.

Promet v lukah se nanaša na luke Koper, Izola in Piran. Štete so vse ladje trgovske mornarice in ribiške ladje, ki imajo 5 NRT ali več in so namenjene prevozu potnikov ali blaga. Štete so tudi ladje z manj kot 5 NRT, če prevažajo na redni prog.

Pri pomorskem in zračnem prevozu ter prometu na letališčih (Ljubljana, Maribor), je zajetje popolno. Zajete so vse organizacije, ki se ukvarjajo z navedenimi dejavnostmi.

V javnem cestnem medkrajevem prometu so zajeti vsi družbeni ozdi, ki so registrirani za opravljanje javnega cestnega medkrajevnega prevoza potnikov ali blaga. Zasebni avtoprevozniki v to zajetje niso vključeni.

Podatki o režijskem prevozu so zbrani vzorčno. Upoštevani so ozdi, ki imajo avtobuse ali tovornjake z nosilnostjo 1 tone ali več in so registrirani za režijski prevoz.

Pri mejnih prehodih v železniškem, zračnem in pomorskem prometu so upoštevani vsi mejni prehodi. V cestnem prometu so upoštevani mednarodni, meddržavni in obmejni prehodi. Od obmejnih prehodov so upoštevani le tisti, prek katerih je možen prehod s cestnimi vozili. Prehodi po posebnem sporazumu in planinski mejni prehodi niso upoštevani v tej raziskavi.

Pri registriranih motornih vozilih so šteta vsa vozila, ki so v registru vozil pri Republiškem sekretariatu za notranje zadeve. Šteta niso le diplomatska vozila, vozila z oznako JLA, mopedi in neregistrirani kmetijski traktorji.

Podatki o PTT se nanašajo na celotno ozemlje SR Slovenije.

Prekladanje in prekladalna dejavnost v lukah je zajeta popolno, v cestnem prometu pa so upoštevani le ozdi, ki jim je prekladanje osnovna dejavnost.

Podatki o mestnem prometu se nanašajo na mesti Ljubljana in Maribor.

### III. Definicije in pojasnila

Pod pojmom promet (v najširšem pomenu besede) razumemo vso dejavnost s področja statistike in zvez. Prevoz je prevažanje potnikov ali blaga na določeno razdaljo od vstopa do izstopa. Promet potnikov ali blaga v ožjem pomenu besede pojmuje kot prispele ali odpotovale potnike, oziroma blago na postojališčih. Postajališča razumemo kot železniške postaje, avtobusne postaje, luke, letališča in skladišča. Potniški km so seštevki zmnožkov števila potnikov in razdalj, na katerih so bili ti potniki prepeljani. Tonski kilometri so seštevki zmnožkov količine blaga in razdalj, na katerih je bilo blago prepeljano.

#### A. Železniški promet

Z besedo mešane postaje označujemo vse tiste železniške postaje, ki so namenjene potnikom in blagu. Ranžirne postaje pa so tiste, ki so namenjene urejanju (razvrščanju) vlakovnih kompizicij.

Odpremišča so mesta na železniških progah, na katerih se opravlja samo blagovni promet. Dejanska dolžina proge predstavlja razdaljo od sredine postajnega poslopja začetne postaje do sredine postajnega poslopja končne postaje. Gradbena dolžina proge je razdalja od začetne do končne točke, ne glede na to, ali je proga enotirna ali dvotirna. Poprečno izkoristno dolžina proge izračunamo tako, da tisti del izkoristne dolžine proge, ki ga med letom izračimo v promet ali je bil na njej promet začasno ustavljen, obracunamo za celo leto v sorazmerju s številom dni, ko je bil v prometu. Razvita dolžina železniške mreže, prog in postajnih tirov nam predstavlja celotno dolžino železniške mreže, prog in tirov, tako da dolžine prog štete tolikokrat, kolikor tirov imajo. Odpravljani potniki so tisti, ki so odpotovali z železniških postaj in so dobljeni iz evidence prodanih vstopnic. Nanašajo se na območje ŽG Ljubljana. Prepeljani potniki so osebe, ki so se vozile na območju ŽG Ljubljana ne glede na začetno ali končno postajo. Lokalni promet predstavlja prevoz potnikov in blaga na ozemlju ŽG Ljubljana.

Notranji prevoz je prevoz potnikov in blaga, ko sta začetna in končna postaja v Jugoslaviji. Mednarodni prevoz je prevoz potnikov in blaga, ko je ali začetna ali končna postaja v tujini. Vlakovni km so prevoženi km vlakov. Brutotonski km so seštevki zmnožkov celotne teže vlaka (tovor in teža vagonov brez pogonskega vozila) z razdaljami, na katerih se ta teža ni spreminjala pri prevozu. Normalno gorivo je teža goriva v tonah (stvarno gorivo), pomnožena z ekvivalentom kurilne vrednosti goriva. Ekvivalent 1 pomeni, da ima gorivo kurilno vrednost 4 800 cal.

## B. Pomorski promet

Brutoregistrska tonaža (BRT) je ves zaprt ladijski prostor pod palubo in nad njo in se meri v m<sup>3</sup>. 1 registerska tona je 2,83 m<sup>3</sup>.

Netoregistrska tona (NRT) je zaprt ladijski prostor, namenjen izključno prevozu potnikov in blaga.

Bruto nosilnost ladje (DWT) je največja nosilnost ladje. Poleg neto nosilnosti ladje vključuje še težo pogonskega goriva, posadke, hrane itd. Neto nosilnost ladje pa je tista nosilnost, ki je namenjena za prevoz tovora.

Indicirana konjska moč (IKM) je moč pogonskih motorjev, označena od proizvajalca.

Prekomorska plovba so vsi prevozi, ki ne spadajo v območje med lukami Jadranskega morja in ne v območje prevozov med lukami Sredozemskega, Črnega in Azovskega morja.

## C. Zračni promet

Letalski km so dejansko prevoženi km letal.

Charter leti so pogodbeni leti, brez voznega reda letenja.

Bruto nosilnost letala je razlika med največjo dovoljeno težo letala pri vzletu in težo praznega letala (brez potnikov, tovora in pogonskega goriva). Platforma je ploščad, na kateri letala stojijo med tem, ko se na njih vrši kontrola, oziroma natovarjanje.

## D. Cestni promet

Magistralna cesta je mednarodna javna cesta, ki povezuje glavna mesta ali pomembnejša gospodarska področja republik in avtonomnih pokrajin.

Regionalna cesta je javna cesta, ki povezuje gospodarska področja znotraj republike, ali pa je posebno pomembna za republiko.

Lokalna cesta je javna cesta, namenjena povezovanju vasi in naselij znotraj občine, ali pa ima poseben pomen za promet na območju občine. Mednarodna "E" cesta je javna cesta, ki je z mednarodnim aktom uvrščena v mrežo mednarodnih cest.

Avtocesta je javna cesta, namenjena izključno prometu z motornimi vozili, ki je označena s predpisanim prometnim znakom, ki ima dva, med seboj ločena voznaslova za promet iz nasprotnih smeri, ki je brez križišč s cesto, železnico ali tramvajsko progo v istem nivoju in ima posebej izgrajene priključke na drugo javno cestno omrežje.

Avtobusi so vozila z 10 ali več sedeži (vključen tudi voznikov sedež), namenjena prevozu potnikov.

Specialna vozila so gasilska, sanitetna (rešilna), pogrebna vozila ipd.

Vlečna vozila so sedlasti vlačilci za prevoz kontejnerjev, ipd. in registrirani traktorji, ki smejo uporabljati javno cestno omrežje.

Kategorija A pomeni, da sme voznik voziti motorna kolesa in mopede do 50 cm<sup>3</sup>.

Kategorija B pomeni, da sme voznik voziti osebne avtomobile in tovornjake do 3,5 t nosilnosti, s prikolico do 750 kg.

Kategorija C pomeni, da sme voznik voziti tovornjake nad 3,5 t nosilnosti.

Kategorija F pomeni, da sme voznik voziti izključno traktorje.

Prometne nesreče prikazujejo tiste nesreče, ki so imele za posledico smrt, telesno poškodbo ali materialno škodo nad 5 000 novih din.

Hudo poškodovani so v prometni nesreči poškodovani z zlomom, pretresom možganov, notranjimi poškodbami, itd.

Redni promet pojmuje mejni prehod potnikov s potnimi listi.

Obmejni promet je mejni prehod potnikov z obmejnimi dovolilnicami.

Javni cestni prevoz je prevoz, ki ga opravljajo avtomobilski prevozniki ozdi drugim ozdom proti plačilu.

Režijski cestni prevoz je prevoz ozdov po javnih cestah za lastne potrebe.

## E. Mestni promet

Mestni promet nam prikazuje stanje le v mestih, ki imajo vsaj tri avtobuse s stalnimi progami. Vse, ki imajo mestnemu prometu namenjeno le eno ali dve vozili, pa štejemo k medkrajevnemu prometu.

## F. Prekladalna dejavnost

Operativna obala je urejena in namenjena pristajanju ladij in omogoča promet potnikov in blaga.

Prometna tona je količina blaga, ki ga je ozd prevzel in odpremil. S prometno tono je blago prikazano samo enkrat, ne glede na razna premeščanja, ki jih je ozd opravil.

Premanipulirana tona je enota delovnega učinka in predstavlja eno premeščanje 1 t blaga.

## F. PTT storitve

Stalna pošta je tista, na kateri se opravljajo vsa poštna opravila in na kateri opravlja poštno službo vsaj en poštni uslužbenec.

Pomožna pošta je tista, na kateri se opravljajo poštna opravila v omejenem obsegu. Po posebni pogodbi jih lahko opravlja tudi delavec, ki ni poštni uslužbenec.

Sezonska pošta je tista, ki je namenjena le za potrebe povečanega prometa v turistični sezoni in se ustanovi po potrebi.

Telefonski aparati v uporabi so priključeni telefonski aparati, vključno z dvojčki in stranskimi aparati.

Prevozna sredstva. Upoštevamo le vozila za prevoz pošte in za tehnično službo.

Kapaciteta central je izgrajeno število priključkov za naročnike.

Telefonske centrale so grajene pri poštah, na katerih je telefonska služba.

Hišne telefonske centrale so vgrajene pri telefonskih naročnikih in imajo večje število stranskih telefonskih aparatov in postaj.

Impulz je obračunska enota pri avtomatskih telefonskih centralah.

Krajevni telefonski pogovori so pogovori med naročniki iste telefonske centralę oziroma central v istem kraju.

Medkrajevni telefonski pogovori so pogovori med naročniki različnih telefonskih central v različnih krajih.

Med pisemske storitve in pakete zajemamo le število prejetih pisem ali paketov, namenjenih za vročitev naslovnikom in prispela pisma in pakete iz tujine. Med navadna pisma so štete tudi tiskovine, blagovni vzorci, pošiljke za slepe, zračna pošta ter časniki in časopisi.

Pri časopisih in revijah so šteti tisti, ki so odpravljeni kot posamezni izvod za naročnike, kot tudi vsi tisti, ki so odposlani kolporterjem.

#### IV. Statistične publikacije

Statistika cestnega prometa 1968

Nomenklatura prevoza blaga v prometu 1968

Statistika pretovora robe. Metodološki material 180.SZS Beograd 1968

Brojanje saobraćaja na drumovima u 1975. Metodološki material 212. SZS Beograd 1974

PTT in prometna statistika od osvoboditve do 31.12.1945

Prometna statistika po OLO za 1946 in 1947

Promet v letu 1968

Promet cestni v letu 1949

Letni pregled prometa za leti 1947, 1950

Pregled prometa za leto 1951

Letni pregled prometa 1952, 1953, 1954, 1955, 1956, 1957, 1958, 1959, 1960, 1961, 1962, 1963, 1964, 1965, 1966, 1967, 1968, 1969, 1970, 1971, 1972, 1973, 1974, 1975 Statistično gradivo 1963 št. 18, 1964 št. 17, 1965 št. 20, 1966 št. 22, 1967 št. 12, 1968 št. 13, 1969 št. 16, 1970 št. 56, 1971 št. 55, 1972 št. 63, 1973 št. 64, 1974 št. 70, 1975 št.72.

Rezultati raziskovanj 1977 št. 52

Statistični podatki po občinah SR Slovenije 1960 zv. III., 1961 zv. III., 1962 zv. III., 1963 zv. V., 1964 zv. VIII., 1965 zv. XII., 1966 zv. IX., 1967 zv.VII., 1969 zv. X., 1970 zv. X., 1971 - 1975 zv. XII.

## PROMET V LETU 1976

### I. Poštni promet

Stanje v potniškem prometu je za leto 1976 ugodno, saj se je v primerjavi z letom 1975 povečal za 5%. Naraščanje potniškega prometa nam kaže vse večjo finančno dostopnost potnikom do sredstev za opravljanje potniške dejavnosti. Prav tako se kažejo potrebe po zadovoljitvi dnevne migracije in letne turistične sezone. Vse to zahteva sodobno razpleteno prometno omrežje in sodobna prevozna sredstva.

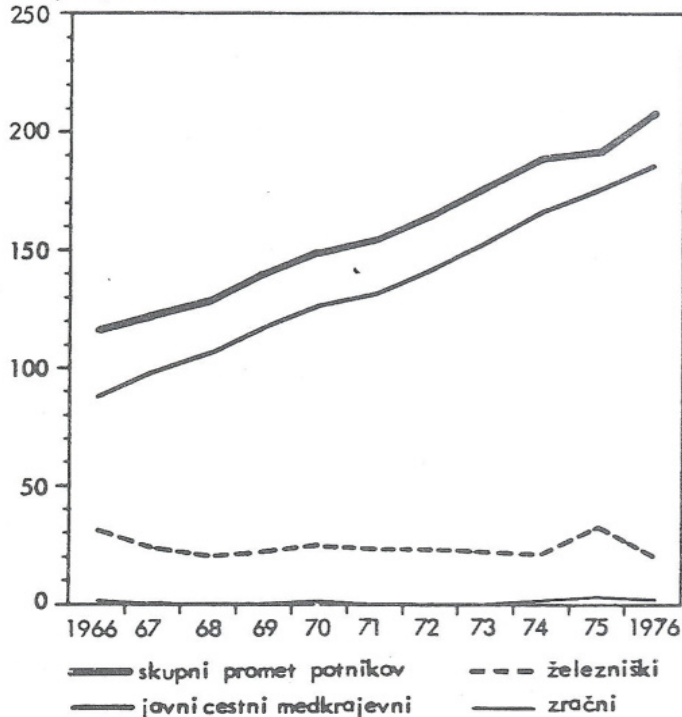
Železniški promet potnikov je v upadu, saj se je zmanjšal glede na leto 1975 za 7%. A že nekaj let je na tem področju opazna stagnacija. Železniški potniški promet je izgubljal vlogo v dnevni migraciji in v potovanjih na večjo razdaljo. Tako predstavlja mednarodni promet samo 11% vseh prepeljanih potnikov na železnici. Prav tako je opazen tudi upad prevoznega parka, saj se zmanjšanje števila vlečnih strojev in vagonov za potnike precejšnje. Od 408 lokomotiv in motornikov v letu 1975 je padlo število le na 314 v letu 1976. Prav tako je pri potniških vagonih, saj je padec kar 15%. Zaradi neprilagojenosti sodobnim zahtevam potniškega prometa izgublja železniški promet na veljavi. Tudi železniška mreža se le počasi posodablja, narašča pa ne več. Vse to pa nam kaže vzrok, da predstavlja železniški potniški promet le 10% skupnega števila prepeljanih potnikov. Tudi v mesecih, ki predstavljajo kritično točko v potniškem prometu, se promet na železnici ne poveča in je dokaj enakomeren skozi vse leto. To pa pomeni, da železniški promet zadovoljuje le potrebe po prevozu v najožji bližini železniške mreže.

Javni cestni promet narašča v vseh letih statističnega opazovanja. Konkurira mu le zasebni avtomobilski promet, ki tudi narašča. S tem je malce zavrtta hitra rast, a v primerjavi z letom 1975 je javni cestni promet narastel za 5%, in predstavlja največjega prevoznika v potniškem prometu, saj kar 90% vseh prepeljanih potnikov odpade na to prometno panogo. To pa pomeni kar 10% povečanje glede na lansko razmerje. Hiter razvoj javnega cestnega prometa je v tesni zvezi z razširjenostjo in urejenostjo cestne mreže zato ta panoga prometa pokriva vse večje območje in s tem zajema vse več prebivalcev, ki jim lahko nudi možnost prevoza. Zato je rast števila vozil namenjenih javnemu cestnemu prometu hitra in znaša v letu 1976 4% v primerjavi z l. 1975. Podobno je tudi z cestnim omrežjem, le da je tu rast 3%.

Največji porast potniškega prometa zasledimo v zračnem prometu saj je narastel v primerjavi z letom 1975 kar za 10%. Prav tako se je glede na leto 1975 zvečala tudi dolžina prevoza za 10%. To pomeni, da vse več potnikov uporablja storitve zračnega prevoza na daljših razdaljah, kjer se kaže celotna prednost te prometne panoge. Zato na mednarodni potniški promet odpade 79% vseh prepeljanih potnikov. Tudi sredstva prevoza sledijo večjemu povpraševanju. Potniški promet predstavlja 93% dohodkov v zračnem prometu ali 99% dohodkov od prometa. Prav zaradi te usmeritve, dobiva ta mlada prometna panoga čedalje bolj vidno mesto v potniškem prometu.

Pomorski potniški promet je padel glede na lansko leto za 18%. Vendar je vse to na ravni preteklih let do leta 1969, ko so izločili potniške ladje iz svojega poslovanja. Tako je celoten promet vezan na tovarne ladje. Ta pa vrši le mednarodni promet, zato je razumljivo, da iščejo potniki druge prevozne možnosti.

Grafikon 1. Prepeljani potniki po prometnih panogah v zadnjih 10 letih v SRS milijon potnikov



Turistična sezona leta 1976 ni preseгла sezone leta 1975. Beležimo 1% upad v nočitvah gostov in 2% upad v številu gostov. Vendar pa so se mejni prihodi potnikov povečali za 8%, promet na letališčih pa za 10%.

Tab. 1. Primerjava gibanja nekaterih turističnih in prometnih kazalcev potniškega prometa iz leta 1975 v 76.

	76 75 skupaj	76 75 domači	76 75 tuji
Nočitve	99	102	94
Število gostov	98	101	93
Letališki potniški promet	110	113	108
Mejni prihodi potnikov	108	113	104

Turistična sezona bi glede na promet na letališčih in mejne prihode potnikov morala preseči sezono v letu 1975, vendar velik del porasta prometa pri mejnih prihodih odpade na obmejni promet, ki se je povečal za 17%. Redni mejni promet pa je v upadu, saj se je zmanjšal za 7%. To se je pokazalo tudi na turistični sezoni, ker se potniki v obmejnem prometu ne zadržujejo v notranjosti temveč v bližini meje in zato nočitve niso potrebne. Upad rednega mejnega prometa in njegov vpliv na turistično sezono se blaži z povečanjem števila domačih gostov in njih nočitev. Povečanje letališkega prometa pa je posledica boljše ponudbe prevoznih storitev in večje prodaje počitniških paketov doma in v tujini.

## II. Blagovni promet

Naraščanje industrijske proizvodnje, povečan izvoz in povečana dejavnost trgovine je pripeljalo do povečanja blagovnega prometa. Glede na leto 1975 je narasel za 5% v SR Sloveniji. To nam kaže na razvoj blagovno prometne dejavnosti. 9% povečanje blagovnega prometa zasledimo prijavnem cestnem prometu, ki prevzema 41% celotnega prepeljanega blaga. V letu 1975 pa ga je prevzel 40%. Tudi pomorski blagovni promet je narasel za 6% in predstavlja v letu 1976 5% celotnega blagovnega prevoza. Tudi najmočnejša blagovno prevozna panoga železnica, kaže 2% porast glede na leto 1975. V skupnem blagovnem prometu predstavlja železniški promet 53% prevoza. To pa je zmanjšanje glede na leto 1975, ko je predstavljal 55% skupnega prevoza. Železniški blagovni promet kljub svoji usmerjenosti k prevozu blaga izgublja na svojem pomenu, pridobiva pa ga javni cestni promet.

### A. Notranji blagovni promet

Kar 69% celotnega blagovnega prometa odpade na notranji blagovni promet. Povečanje glede na lansko leto je razumljivo, saj je fizični obseg proizvodnje v SR Sloveniji narasel za 2%, v Jugoslaviji pa za 3%. Trgovina na drobno v SRS je narasla kar za 14% glede na leto 1975. Vse to je potegnilo za seboj dinamičnejša dogajanja v notranjem blagovnem prometu.

Dinamična rast industrijskih panog, ki vplivajo na blagovni promet je naslednja:

Tab. 2. Dinamika industrijskih panog v SRS in SFRJ

	Indeksi	
	SRS 76/75	SFRJ 76/75
Črna metalurgija	100	94
Barvna metalurgija	103	107
Kemična industrija	103	103
Industrija gradbenega materiala	94	99

Vidimo, da se prometno pomembne panoge v SR Sloveniji in Jugoslaviji različno razvijajo.

Tab. 3. Poprečna pot 1 t blaga v kopenskem transportu

	km
Skupaj	178
Železniški tovorni promet	177
Javni cestni tovorni promet	179

Iz tabel se vidi, da se je poprečna pot 1 t blaga v železniškem tovornem prometu povečala od 163 km v letu 1975 na 177 km v letu 1976. Prav tako je narasla poprečna pot 1 t blaga v javnem cestnem tovornem prometu od 173 km v letu 1975 na 179 km v letu 1976. Procentualno se je poprečna pot močnejše spremenila v železniškem prometu in sicer za 8%, v javnem pa za 3%. Te spremembe pa kažejo na prenos blaga s ceste

na železnico, a ne v taki meri, da bi to vplivalo na bistveno hitrejši razvoj železniškega prometa.

Prevoz blaga po vrstah, pa nam pokaže skoraj nasprotno. Večina poprečnih poti na železnici je pod 200 km, to pa pomeni, da na večje razdalje raje prevažajo z ostalimi sredstvi transporta. Javni tovorni promet pa ima večje razpone, tudi do 650 km.

Tab. 4. Indeksi prevoza po pomembnejših vrstah blaga

	Indeksi	
	76/75 železnice	76/75 javni cestni tovorni
Premog, koks	116	43
Nafta, derivati, plin	208	224
Rude železa, staro železo	237	301
Kemični proizvodi	198	352
Stroji, transportne naprave	179	654
Nekovinski minerali	148	19

Tabela nam kaže, da javni cestni tovorni promet prevzema prevoze blaga predvsem na večjih razdaljah železniškemu prometu. To pa ni v skladu glede na načrtano prometno politiko v resoluciji za leto 1976. Prav gotovo je tudi to eden od razlogov za neuspešno poslovanje železniškega gospodarstva.

Na krajših relacij je opazna tudi velika konkurenca zasebnih prevoznikov, saj premorejo 113% več tovornih vozil kot javni tovorni promet. Pa tudi režijski tovorni promet predstavlja precejšno konkurenco.

Glede na leto 1975 se je režijski tovorni promet sicer povečal, vendar je padec prepeljanega blaga 19%. Tudi izkoriščenost vozil je padla za 3% in v letu 1976 znaša 69%. To pa pomeni, da je režijski tovorni promet na meji ekonomičnosti. Zato resolucijska zahteva o samoupravnem združevanju in povezovanjem organizacij cestnega prometa v prid javnemu cestnemu transportu blaga, ne bi smela izzveneti v prazno.

#### B. Mednarodni prevoz blaga

Na mednarodni prevoz blaga najmočneje vpliva zunanjetrgovinska menjava, ki ima poseben pomen za luški in

železniški promet. Uvoz je v letu 1976 še vedno v padu glede na preteklo leto. V Jugoslaviji je padel za 4%, v SR Sloveniji pa kar za 15%. Uvoz pa sa je tako v Jugoslaviji kot v Sloveniji povečal za 20%.

Mednarodni prevoz blaga na železnici predstavlja 45% celotnega prepeljanega blaga v tej panogi prometa. Od tega predstavlja izvoz 25%, uvoz 27% in tranzit 48% mednarodnega prevoza blaga.

Tranzit, kot glavna postavka železniškega prevoza je glede na leto 1975 narasel za 4%, kar je ugodno glede na majhen porast skupnega prometa. Gotovo je, da je tranzit pomemben za kritje izgub in omogoča boljše izkoriščenost obstoječih kapacitet.

Pomorski mednarodni prevoz blaga se je glede na leto 1975 povečal za 7%. Izvoz predstavlja 5% pomorskega mednarodnega prometa blaga, uvoz 17%, tranzit 1% in prevoz med tujimi lukami 77%. Glede na leto 1975 pa kaže izvoz povečanje za 106%, uvoz zmanjšanje za 35%, tranzit povečanje za 97% in prevoz med tujimi lukami pa povečanje za 19%. To kaže, da je na mednarodni prevoz blaga v pomorskem prometu najmočneje vplival povečan izvoz.

Povečanje mednarodnega prevoza blaga zasledimo tudi v javnem cestnem prevozu in sicer za 8%. Izvoz se je povečal za 17%, uvoz zmanjšal za 2% in tranzit zmanjšal za 5%. To pomeni, da je povečan izvoz blaga prinesel spremembo javnemu cestnemu prevozu, dočim padec uvoza ni tako močno vplival na razvoj te prometne panoge.

#### III. PTT storitve

Tudi pregled PTT storitev nam kaže povečanje za 6%. Najhitreje naraščata število telefonskih aparatov in število telefonskih impulzov. Glede na leto 1975 sta narasla za 14%. Povečano število tako telefonskih aparatov kot telefonskih impulzov je odvisno predvsem od naraščanja avtomatizacije telefonskega prometa in telefonskih zvez. Dinamika rasti je v SR Sloveniji hitrejša kot v Jugoslaviji, vendar smo v primerjavi z evropskimi razmerami tako v SR Sloveniji kot v Jugoslaviji med zadnjimi v Evropi. Tehnična opremljenost v Sloveniji je nižja kot je jugoslovansko poprečje in zato je hitrejša rast nujna.



## I. Razvoj prometnih storitev po panogah

tisoči

	Prepeljani potniki				
	skupaj	železniški	javni cestni medkrajevni	zračni	pomorski
1950	...	36 150	...	-	-
1951	...	34 023	...	-	-
1952	29 076	23 903	5 173	-	-
1953	32 198	27 914	4 284	-	-
1954	37 769	30 779	6 990	-	-
1955	41 521	32 861	8 660	-	-
1956	43 295	31 818	11 476	-	1
1957	48 957	32 939	15 923	-	95
1958	54 015	35 230	18 691	-	94
1959	60 915	35 285	25 542	-	88
1960	71 829	36 545	35 136	-	148
1961	71 059	34 691	36 272	-	96
1962	77 272	34 190	42 980	10	92
1963	87 729	35 165	52 446	42	76
1964	101 980	37 108	64 723	62	87
1965	113 414	37 482	75 792	89	51
1966	118 598	30 950	87 525	122	1
1967	122 198	23 856	98 258	81	3
1968	127 481	22 012	105 409	59	1
1969	139 282	22 382	116 768	132	0
1970	148 699	22 813	125 674	212	0
1971	154 749	22 689	131 704	356	0
1972	164 272	(22 560)	141 339	373	0
1973	176 424	22 424	153 529	471	0
1974	189 048	22 216	166 320	512	0
1975	189 873	32 513	175 726	633	1
1976	206 514	20 980	184 840	694	0

tisoč t

	Prepeljano blago				
	skupaj	železniški	javni - cestni	zračni	pomorski
1951	...	10 353	...	-	-
1952	10 407	9 830	577	-	-
1953	11 186	10 457	729	-	-
1954	12 533	11 642	891	-	-
1955	14 862	13 745	961	-	156
1956	15 006	13 806	787	-	413
1957	15 959	14 331	959	-	669
1958	16 090	14 307	1 273	-	510
1959	16 262	14 121	1 543	-	598
1960	18 538	15 797	1 919	-	822
1961	18 869	15 777	2 219	-	873
1962	19 846	16 684	2 819	0	343
1963	23 634	18 581	4 103	0	950
1964	25 255	18 363	5 966	0	926
1965	26 188	17 233	7 976	0	979
1966	25 028	16 974	7 058	0	996
1967	24 380	16 993	6 359	0	1 028
1968	24 829	17 880	5 809	0	1 140
1969	28 410	19 486	7 513	1	1 410
1970	31 044	20 587	8 512	1	1 944
1971	31 020	19 602	9 922	0	1 496
1972	31 015	18 305	11 325	0	1 385
1973	33 623	19 367	12 388	0	1 868
1974	37 066	21 249	14 052	0	1 765
1975	34 940	19 229	13 861	2	1 848
1976	36 614	19 577	15 077	1	1 959

I. ŽELEZNIŠKI PROMET  
1-1. Razvoj železniškega prometa

	Dejanska dolžina prog (km)			Prevozna sredstva			
	skupaj	dvotirne	elektri- ficirane	lokomotive <sup>1)</sup>	motorniki	potniški vagoni <sup>2)</sup>	tovorni vagoni
1952	1 406	322	...	278	...	...	...
1953	1 407	321	...	259	8	630	...
1954	1 407	321	...	246	11	592	...
1955	1 407	320	...	253	12	592	8 918
1956	1 460	320	...	340	12	605	8 682
1957	1 460	319	...	343	15	625	8 548
1958	1 480	319	...	344	15	...	9 116
1959	1 480	323	137	347	13	662	9 315
1960	1 497	325	137	348	20	664	9 313
1961	1 497	320	158	367	18	675	9 039
1962	1 493	329	184	355	19	649	8 855
1963	1 473	327	183	352	18	694	8 738
1964	1 473	327	250	347	24	634	8 847
1965	1 471	327	250	332	26	605	8 761
1966	1 381	324	248	309	31	556	8 692
1967	1 405	324	306	288	36	503	8 419
1968	1 197	324	314	275	33	492	8 110
1969	1 197	325	363	279	37	501	7 841
1970	1 226	325	364	289	38	602	7 801
1971	1 226	325	382	279	38	600	7 968
1972	1 226	325	383	363	38	584	7 801
1973	1 226	325	401	266	46	584	8 842
1974	1 226	325	414	244	61	559	8 339
1975	1 225	325	497	319	89	627	8 133
1976	1 226	325	498	218	96	533	7 879

1) Lokomotive sposobne za vožnjo 2) Štetni so tudi motorniki

	Potniški promet			Tovorni promet		
	odpravljeni potniki (tisoči)	prepeljani potniki (tisoči)	potniški km (milijoni)	naloženo blago (tisoč t)	prepeljano blago (tisoč t)	izkoristni neto tonski km (milijoni)
1952	23 060	23 903	771	5 637	9 830	1 379
1953	26 970	27 914	860	6 056	10 457	1 463
1954	29 881	30 779	1 039	6 566	11 642	1 545
1955	31 678	32 861	1 059	7 410	13 806	1 966
1956	30 388	31 818	1 001	7 360	13 806	1 920
1957	31 538	32 939	1 066	7 757	14 331	2 067
1958	33 714	35 230	1 177	8 128	14 307	2 010
1959	33 719	35 285	1 199	8 172	14 121	11 997
1960	34 995	36 545	1 251	8 710	15 797	2 305
1961	33 220	34 691	1 233	8 621	15 777	2 321
1962	32 618	34 190	1 211	9 294	16 684	2 370
1963	32 964	35 165	1 321	10 314	18 581	2 764
1964	34 734	37 108	1 436	10 168	18 363	2 762
1965	34 704	37 482	1 464	9 741	17 233	2 560
1966	25 365	30 950	1 303	8 966	16 974	2 622
1967	20 877	23 856	1 119	8 570	16 993	2 538
1968	19 197	22 012	1 074	9 021	17 880	2 606
1969	18 848	22 382	1 203	9 843	19 486	2 928
1970	18 565	22 813	1 380	10 149	20 587	3 298
1971	18 011	22 689	1 433	9 719	19 602	3 100
1972	19 193	(22 560)	(1 450)	8 968	18 305	2 874
1973	18 148	22 424	1 601	8 265	19 367	3 198
1974	18 070	22 216	1 561	8 060	21 249	3 574
1975	18 284	22 513	1 607	7 520	19 229	3 129
1976	17 289	20 980	1 442	7 940	19 577	3 280



1-2. Kapacitete in zaposleni v železniškem prometu konec leta 1976

Omrežje (km)	ŽG	SRS
Gradbena dolžina prog	1 226	1 055
Dejanska dolžina prog	1 225	1 054
enotirne proge	900	729
dvotirne proge	325	325
od dejanske dolžine elektrificirano	498	471
Poprečna izkoristna dolžina prog	1 225	1 054
Razvita dolžina železniške mreže	2 339	2 109
razvita dolžina prevozniških tirov	1 550	1 380
Razvita dolžina postajnih tirov <sup>1)</sup>	789	729

1) Štete so tudi proge, ki niso v javnem prometu

Postaje	ŽG	SRS
<b>SKUPAJ</b>	<b>281</b>	<b>248</b>
Vse postaje	128	112
potniške	2	1
tovorne	4	4
mešane	119	104
ranžirne	3	3
Križišča	6	6
Odpremišča	13	12
Odcepišča	1	1
Nakladališča	9	8
Postajališča <sup>1)</sup>	124	109

1) Štete so tudi službena mesta, kjer je bil ukinjen javni promet

Lokomotive	Število
<b>SKUPAJ</b>	<b>348</b>
Lokomotive	250
parne	49
z ločenim tenderjem	31
s skupnim tenderjem	18
električne	100
dizel	101
Motorniki	98
električni	31
dizel	67
Vozila sposobna za vožnjo	
<b>SKUPAJ</b>	<b>314</b>
Lokomotive	218
parne	23
z ločenim tenderjem	19
s skupnim tenderjem	4
električne	95
dizel	100
Motorniki	96
električni	30
dizel	66

Vozila po namenu	Število
Potniški promet	123
Tovorni promet	141
Premik	50

Potniški vozni park	Število
Vagoni za potnike	533
potniški	265
spalni	7
jedilni	1
salonski	-
drugi specialni	-
Motorniki	260
od tega prikolice	
Vagoni za službeno rabo	68
Po razredih <sup>1)</sup>	
I. razred	7
I. in II. razred	38
II. razred	220
Število sedežev	34 875
I. razred	2 327
II. razred	32 548

1) Brez službenih vagonov

Tovorni vozni park	Število	Nosilnost (t)
Tovorni vagoni	7 879	273 617
zaprti	3 174	90 956
odprti	3 787	144 063
z nizkimi stranicami ali brez	767	24 960
z visokimi stranicami	3 020	119 103
cisterne	453	14 659
drugi vagoni	465	23 939

Zaposleni	Število
ŽG Ljubljana, skupaj	19 252
Uprava ŽG	434
ŽTP Ljubljana	13 458
prometna sekcija	7 284
sekcija za vleko	2 748
sekcija za vzdrževanje prog	3 042
sekcija za vzdrž. SV in TK naprav	384

Zaposleni (nadaljevanje)	Število
Centralne delavnice	1 715
Storitvene dejavnosti	3 645
Gradbeno podjetje Ljubljana	1 177
Podjetje za lektifikacijo prog Ljubljana	347
Mostovna Ljubljana	202
Tiskarna Ljubljana	98
Feršped Ljubljana	283
TTG Ljubljana	975
Prometni inštitut	128
Zdravstvena domova	154
Zavod za strokovno izobraževanje	122
Drugo	159

1-3. Spособna železniška prevozna sredstva po letih nabave na dan 31. XII. 1977  
(aktivni vozni park)

	Skupaj	Do 1919	1920 do 1929	1930 do 1939	1940 do 1949	1950 do 1954	1955 do 1959	1960 do 1964	1965 do 1969	1970 do 1974	1975 in več
Lokomotive	218	-	15	13	6	-	-	38	53	64	29
parne	23	-	15	2	6	-	-	-	-	-	-
električne	95	-	-	11	-	-	-	16	35	10	23
dizel	100	-	-	-	-	-	-	22	18	54	6
Motorniki	96	-	-	-	-	-	-	6	23	28	39
dizel	66	-	-	-	-	-	-	3	11	28	24
električni	30	-	-	-	-	-	-	3	12	-	15
Potniški vagoni	273	3	14	7	-	21	48	60	74	45	1
potniški	265	3	14	7	-	21	48	60	72	40	-
spalniki, jedilniki	8	-	-	-	-	-	-	-	2	5	1
službeni	68	-	15	7	27	-	18	1	-	-	-
Tovorni vagoni	7 879	521	864	501	1 054	24	1 082	546	116	2 335	836
zaprti	3 174	408	627	138	294	-	111	206	46	1 024	320
odprti	3 787	102	227	172	675	24	917	243	70	841	516
cisterne	453	11	9	191	85	-	54	3	-	100	-
drugi	465	-	1	-	-	-	-	94	-	370	-

1-4. Železniški potniški promet

tisoči

	Vlakovni km	Bruto tonski km	Odpravljeni potniki						
			vsi	po razredih		po vrstah prevoza		glede na popust	
				I. razred	II. razred	v tujino	v notranjem prometu	brez popusta	s popustom
1976 ø	930	217 267	1 441	11	1 430	17	1 424	260	1 181
1976	11 156	2 607 200	17 289	133	17 156	207	17 082	3 120	14 169
I	915	216 571	911	11	900	17	894	207	704
II	858	194 149	1 482	11	1 471	13	1 469	242	1 240
III	925	209 473	1 503	11	1 492	14	1 489	259	1 244
IV	901	214 172	1 487	10	1 477	15	1 472	247	1 240
V	948	225 070	1 566	10	1 556	17	1 549	265	1 301
VI	944	221 698	1 522	11	1 511	18	1 504	262	1 260
VII	989	243 106	1 327	11	1 316	18	1 309	288	1 039
VIII	980	236 416	1 308	10	1 298	22	1 286	287	1 021
IX	937	218 912	1 549	10	1 538	18	1 531	261	1 288
X	931	208 418	1 529	11	1 518	6	1 523	249	1 280
XI	890	198 292	1 546	12	1 535	27	1 519	264	1 282
XII	938	220 923	1 559	15	1 544	22	1 537	289	1 270

## 1-5. Prevoz potnikov

	Prepeljani potniki (tisoč)				Potniški km (milijon) 1)			
	skupaj	lokalni promet ŽG	skupni za druga ŽTP	mednarodni	skupaj	lokalni promet ŽG	skupni za druga ŽTP	mednarodni
1976 Ø	1 748	1 301	259	188	120	51	38	31
1976	20 980	15 616	3 110	2 254	1 442	606	458	378
I	1 172	816	185	171	91	35	27	29
II	1 737	1 370	215	152	107	50	30	27
III	1 795	1 386	231	178	114	51	33	30
IV	1 928	1 350	260	318	142	50	39	53
V	1 914	1 431	253	230	132	56	38	38
VI	1 788	1 374	274	140	121	56	41	24
VII	1 628	1 150	325	153	127	50	52	25
VIII	1 628	1 156	285	187	121	48	42	31
IX	1 803	1 384	279	140	115	52	40	23
X	1 810	1 397	271	142	115	52	39	24
XI	1 879	1 401	258	220	126	53	38	35
XII	1 898	1 401	274	223	131	53	39	39

1) Prikazani so dejanski pkm

## 1-6. Poraba goriva, elektroenergije in maziva

	1972	1973	1974	1975	1976
Normalno gorivo (t)	163 640	127 945	78 260	46 164	22 120
Plinsko olje (t) - skupaj	14 181	16 837	22 067	20 529	18 632
dizel lokomotive	12 075	14 502	18 915	16 677	14 177
motorniki	2 106	2 335	3 152	3 852	4 455
Elektroenergija (MWh)	143 454	158 645	166 432	163 021	188 881
Normalno mazivo (t)	963	837	...	290	369
parne lokomotive	502	412	...	120	73
elektro lokomotive	73 <sup>1)</sup>	39 <sup>1)</sup>	22 <sup>1)</sup>	16	14
elektro motorni vlaki	...	...	...	1	2
elektro motorniki	...	...	...	-	-
dizel lokomotive	382 <sup>2)</sup>	386 <sup>2)</sup>	369 <sup>2)</sup>	132	232
dizel motorniki	...	...	...	21	48

1) Poraba maziva skupaj za elektrolokomotive, elektromotorne vlake in elektromotornike

2) Skupaj za dizel lokomotive in dizel motornike

## 1-7. Železniški tovorni promet

	Vlakovni tkm (tisoč)	Bruto tkm (tisoč)	Izkoristni neto tkm (tisoč)	Vagoni		Naloženo blago (tisoč t)	Razloženo blago (tisoč t)
				naloženi	razloženi		
1976 $\emptyset$	754	593 943	273 346	31 582	35 422	662	804
1976	9 052	7 127 320	3 280 156	378 982	425 068	7 940	9 643
I	618	453 092	196 481	27 731	30 159	558	675
II	619	456 848	204 318	28 849	29 651	601	662
III	690	522 340	235 935	30 778	34 572	629	774
IV	729	561 897	253 994	29 793	31 980	648	736
V	798	644 113	298 594	31 787	32 307	678	730
VI	815	663 858	315 037	32 299	34 352	687	777
VII	807	641 242	297 207	32 877	37 582	682	846
VIII	776	625 609	295 654	34 012	39 134	718	903
IX	794	634 377	295 532	31 709	37 120	654	842
X	835	681 987	317 134	34 108	39 953	716	911
XI	779	626 625	291 943	31 353	36 088	674	832
XII	792	615 332	278 327	33 686	42 170	695	955

## 1-8. Prevoz blaga

tisoč t

	Skupaj	Notranji prevoz	Mednarodni prevoz	Od mednarodnega 1)		
				izvoz	uvoz	tranzit
1976 $\emptyset$	1 631	892	739	185	200	354
1976	19 577	10 707	8 870	2 227	2 398	4 245
I	1 320	783	537	145	173	219
II	1 281	791	490	163	120	207
III	1 499	851	648	171	186	291
IV	1 477	825	652	186	189	277
V	1 686	828	858	198	185	475
VI	1 699	888	811	198	160	453
VII	1 747	922	825	190	224	411
VIII	1 839	1 015	824	176	203	445
IX	1 710	929	781	178	216	387
X	1 828	993	835	172	233	430
XI	1 713	888	825	220	229	376
XII	1 778	994	784	230	280	274

## 1-9. Prevoz po vrstah blaga

	Prepeljano blago (tisoč t)	Stvarni netotonski km (v milijonih)	Poprečna pot v km
SKUPAJ	19 509	3 456	177
Premog, koks	2 348	273	116
Nafta, naftni derivati, plin	1 189	247	208
Rude železa, staro železo	2 398	568	237
Rude barvnih kovin, koncentrati	499	99	198
Nekovinski minerali razen peska	587	87	148
Proizvodi črne in barvne metalurgije	1 370	224	164
Obdelan in neobdelan les	1 809	369	204
Les za kurjavo, celulozni les, pluta	563	96	171
Cement	389	51	131
Pesek, gramoz, tolčen kamen	556	70	126
Opeka, apno, beton, azbest, steklo	693	109	157
Gnojila	187	23	123
Žita	510	93	182
Žitni proizvodi	45	6	133
Sladkorna repa	4	0	-
Sveže sadje in zelenjava	196	38	194
Ostali prehrambeni proizvodi	633	149	235
Semena, oljni oreški, olja, masti	43	9	209
Koža, kavčuk, papirna masa, odpadki	487	86	176
Katrani, derivati premoga in naravnega plina	221	40	181
Kemični proizvodi	1 084	215	198
Kovinski proizvodi	181	31	171
Stroji, transportne naprave	659	118	179
Razno blago	632	113	179
Specialni prevozi	2 004	311	155
Kosovne pošiljke, ekspresne pošiljke	222	31	140

## 1-10. Železniški promet po občinah in postajah 1976

	Odpravljeni potniki	Tovorni promet blaga (t)	
		naloženo	razloženo
SR SLOVENIJA	17 792 491	7 927 832	9 941 656
Brežice	242 643	57 818	149 045
Brežice	159 197	24 481	44 635
Dobova	83 446	33 337	104 410
Celje	972 662	421 351	808 339
Celje	962 744	421 351	808 339
Štore	9 918	-	-
Cerknica	153 499	13 534	15 382
Rakek	153 499	13 534	15 382
Črnomelj	363 948	48 420	27 603
Črnomelj	185 721	40 390	26 462
Otavec	75 920	-	-
Rožni dol	8 043	116	-
Semič	94 264	7 914	1 141
Dravograd	99 505	29 769	35 998
Dravograd	91 808	29 769	35 998
Trbonje	7 697	-	-
Grosuplje	784 454	152 190	56 282
Grosuplje	194 268	145 633	42 157
Ivančna gorica	107 297	3 832	9 250
Mleščevo	68 740	-	-
Ponikve na Dolenjskem	83 669	-	-
Radohova vas	101 209	2 625	3 850
Šentvid pri Stični	2 737	-	-
Šmarje Sap	4 756	-	-
Višnja gora	145 405	100	1 007
Žalna	76 373	-	-
Hrastnik	169 101	65 316	182 029
Hrastnik	169 101	65 316	182 029
Ilirska Bistrica	188 147	23 547	36 831
Ilirska Bistrica	171 219	23 509	36 116
Kilovče	16 928	38	715
Jesenice	713 543	417 569	1 002 902
Jesenice	404 546	306 576	994 748
Kočna	38 309	-	-
Podhom	113 295	-	-
Slovenski Javornik	70 177	110 120	3 255
Vintgar	1 751	827	2 838
Žirovnica	85 465	46	2 061
Koper	46 541	1 105 243	573 549
Koper	46 541	1 105 243	573 549
Kranj	84 366	48 033	194 644
Kranj	84 366	48 033	194 644
Krško	397 903	149 976	529 727
Brestanica	99 308	82 373	5 697
Krško-Videm	276 030	67 603	524 030
Libna	22 565	-	-

1-10. Železniški promet po občinah in postajah 1976  
(nadaljevanje)

	Odpravljeni potniki	Tovorni promet blaga (t)	
		naloženo	razloženo
Laško	514 666	69 353	72 757
Laško	100 477	45 382	15 678
Radeče	113 443	-	-
Rimske Toplice	100 486	275	2 563
Zidani most	200 260	23 696	54 516
Lendava	8 032	381 496	579 732
Lendava	8 032	381 496	579 732
Litija	1 092 597	126 143	72 437
Jevnica	182 991	-	-
Kresnice	152 515	110 507	37 578
Litija	665 280	15 536	34 188
Renke	13 194	-	-
Sava	78 617	100	671
Ljubljana-Center	1 775 914	16 872	40 933
Ljubljana	1 775 914	16 872	40 933
Ljubljana-Moste-Polje	163 220	369 398	1 333 845
Laze	53 194	3 070	4 954
Ljubljana-Moste	-	194 187	488 260
Ljubljana-Polje	5 679	-	-
Zalog	104 347	172 141	840 631
Ljubljana-Šiška	34 398	211 893	442 188
Ljubljana-Šiška	26	172 587	359 001
Medno	4 859	-	-
Medvode	15 100	27 274	50 618
Vižmarje	14 413	12 032	32 569
Ljubljana-Vič-Rudnik	254 905	34 219	18 806
Brezovica	48 164	15 094	10 249
Ljubljana-Rakovnik	14 991	9 677	4 445
Notranje gorice	108 640	-	-
Preserje	68 897	1 949	898
Škofljica	14 213	7 499	3 214
Ljutomer	35 142	33 231	85 668
Ljutomer	7 620	33 231	85 668
Ljutomer-mesto	26 660	-	-
Veržej	862	-	-
Logatec	122 263	9 777	42 127
Logatec	122 263	9 777	42 127
Maribor	1 520 250	461 411	883 724
Bistrica	8 689	1 099	1 008
Cirknica	800	-	-
Fala	2 505	-	-
Hoče	140 680	15 908	28 264
Limbuš	36 610	-	-
Maribor	721 559	81 970	200 291
Maribor-Studenci	70 092	115 079	105 264
Ožbalt	620	-	-
Pesnica	4 292	2 000	29 268
Rače	288 817	2 276	9 286
Ruše	42 738	120 103	224 151

1-10. Železniški promet po občinah in postajah 1976  
(nadaljevanje)

	Odpravljeni potniki	Tovorni promet blaga (t)	
		naloženo	razloženo
Ruta	10 299	4 312	3 080
Slivnica	99 097	-	-
Šentilj	47 977	17 994	58 655
Tezno	45 475	100 670	224 457
Metlika	220 139	3 322	14 062
Gradec Podzemelj	30 247	1 907	6 276
Metlika	179 436	1 415	7 786
Rosalnica	10 456	-	-
Murska Sobota	31 995	95 501	95 801
Beltinci	2 997	1 738	16 123
Murska Sobota	28 998	93 763	79 678
Nova Gorica	188 620	291 899	491 151
Anhovo	18 365	163 107	291 757
Avče	1 470	-	-
Branik	15 498	30	54
Gorica-Šempeter	20 022	-	-
Kanal	13 255	2 996	2 008
Nova Gorica	84 174	106 275	106 347
Plave	6 278	61	1 237
Prvačina	12 775	12 629	60 313
Solkan	9 263	-	-
Volčja Draga	7 520	3 210	9 310
Vrtojba	-	3 591	20 125
Novo mesto	588 746	99 393	107 829
Birčna vas	112 355	4 217	291
Kandija	116 254	-	-
Mirna peč	136 029	6 106	1 578
Novo mesto	122 058	87 116	105 593
Uršna sela	102 050	1 954	367
Ormož	268 860	9 263	26 100
Ivankovci	21 684	481	1 692
Obrež	2 400	-	-
Ormož	70 133	6 068	14 224
Osluševci	40 687	18	1 750
Pavlovci	613	-	-
Pušenči	736	-	-
Središče	42 586	2 696	8 434
Velika Nedelja	89 102	-	-
Žerovnica	919	-	-
Postojna	441 794	58 574	83 297
Košana	21 583	-	-
Pivka	170 738	29 454	54 258
Planina	35 284	-	-
Postojna	181 185	17 253	9 203
Prestranek	33 004	11 867	19 836
Truj	470 667	241 470	604 807
Cirkovci	91 188	-	-
Hejdina	22 695	-	-
Kidričevo	49 864	191 300	430 147
Moškanjci	88 090	167	4 942
Truj	218 306	50 003	169 718
Strnišče	524	-	-



1-10. Železniški promet po občinah in postajah 1976  
(nadaljevanje)

	Odpravljeni potniki	Tovorni promet blaga (t)	
		naloženo	razloženo
Radlje ob Dravi	157 962	16 094	15 214
Podvelka	39 566	4 876	3 499
Vuhred	61 747	7 487	4 372
Vuhred-elektrarna	535	-	-
Vuzenica	56 114	3 731	7 343
Radovljica	572 230	74 556	69 108
Bled-Jezero	52 582	12 583	6 817
Bohinjska Bela	29 743	196	809
Bohinjska Bistrica	127 090	30 364	7 084
Lesce-Bled	145 970	14 585	35 636
Otoče	42 332	-	-
Globoko	3 722	-	-
Podnart	80 242	16 828	18 762
Radovljica	90 549	-	-
Ravne na Koroškem	81 231	106 704	224 955
Holmec	1 141	-	-
Prevalje	15 587	106 704	224 955
Ravne na Koroškem	64 503	-	-
Sevnica	703 543	18 377	25 716
Blanca	98 269	-	-
Boštanj	60	-	-
Breg	70 457	503	449
Jelovec	915	116	45
Loka	79 427	-	-
Pijavice	35 897	-	-
Sevnica	370 910	16 169	20 771
Tržišče	47 608	1 589	4 448
Sežana	397 941	77 596	224 221
Divača	99 038	9 795	38 520
Dutovlje	9 605	448	2 830
Gornje Ležeče	13 884	-	-
Hrplje-Kozina	40 166	6 950	5 284
Kreplje	2 369	-	-
Podgorje	22 488	2 916	7 125
Povir	15 386	-	-
Rakitovec	14 577	3 659	1 451
Sežana	129 495	53 654	166 348
Štanjel	32 199	174	2 663
Vreme	12 228	-	-
Zazid	6 506	-	-
Slovenska Bistrica	786 128	40 390	60 098
Polčane	268 435	10 519	10 955
Pragersko	418 925	10 497	10 431
Slovenska Bistrica	98 768	19 374	38 712
Slovenske Konjice	95 729	-	-
Lipoglav	95 729	-	-
Šentjur pri Celju	366 041	22 106	31 137
Gobelno	102 169	21	1 301
Ponikva	143 995	3 047	6 443
Šentjur	119 877	19 038	23 393

1-10. Železniški promet po občinah in postajah 1976  
(nadaljevanje)

	Odpravljeni potniki	Tovorni promet blaga (t)	
		naloženo	razloženo
Škofja Loka	96 589	35 830	104 439
Reteče	30 641	-	-
Škofja Loka	65 948	35 830	104 439
Šmarje pri Jelšah	430 010	64 039	103 365
Imeno	18 774	5 180	2 752
Lupinjak	35 674	367	340
Mestinje	579	384	4 586
Rogaška Slatina	100 118	748	9 236
Rogatec	85 261	57 288	73 902
Podplat	721	-	-
Podčetrtek	2 781	-	-
Sodna vas	2 379	-	-
Stranje	59 383	19	1 309
Šentvid-Grobelno	927	-	-
Šmarje	123 413	53	11 240
Tolmin	158 930	6 153	21 884
Grahovo	12 985	15	307
Hudajuzina	20 706	1	784
Most na Soči	45 458	5 435	18 835
Podbrdo	76 515	702	1 958
Podmelec	3 266	-	-
Trbovlje	333 468	562 061	107 351
Trbovlje	333 468	562 061	107 351
Trebnje	469 081	25 381	20 127
Gaber	59 106	-	-
Gomila	1 029	-	-
Mirna	52 935	16 080	5 917
Makronog	41 922	4 072	4 601
Trebnje	175 017	4 072	7 943
Šentlorenc	58 815	-	-
Šentrupert	24 945	-	-
Štefan	16 168	-	-
Velika Loka	39 144	1 157	1 666
Velenje	384 660	1 151 278	165 768
Paška vas	5 076	-	-
Pesje	659	-	-
Preloga	-	934 168	60 717
Šmartno ob Paki	175 473	98 348	27 473
Šoštanj	87 557	36 360	32 716
Velenje	115 895	82 402	44 862
Vrhnika	356 929	191 798	36 164
Borovnica	351 917	8 344	8 097
Verd	5 012	183 454	28 067
Zagorje ob Savi	377 709	403 558	95 659
Zagorje ob Savi	377 709	403 558	95 659
Žalec	75 790	85 930	28 855
Petrovče	1 139	-	-
Polzela	61 242	605	384
Šempeter v Savinjski dolini	1 739	-	-
Žalec	11 670	85 325	28 471

2. POMORSKI PROMET  
2-1. Razvoj pomorskega prevoza

	Potniške ladje		Tovorne ladje		Prevoz ladjarskega podjetja			
	število	potniška mesta	število	nosilnost v tonah	prepeljani potniki (tisoč)	potniške milje (tisoč)	prepeljano blago (tisoč)	tonske milje (miljon)
1955	...	...	9	12 800	...	...	156	359
1956	...	...	13	45 192	0	0	413	1 300
1957	4	210	20	77 230	95	416	669	2 022
1958	4	243	19	76 153	94	306	510	1 622
1959	4	330	24	113 801	88	276	598	2 188
1960	4	330	26	139 251	148	2 480	822	4 389
1961	4	330	27	157 651	96	4 181	873	4 195
1962	6	330	27	157 651	92	3 075	343	3 909
1963	8	356	26	149 754	76	1 736	950	3 647
1964	6	346	22	157 994	87	2 294	926	3 919
1965	6	346	22	151 482	51	2 165	979	4 369
1966	1	8	18	154 393	1	3 048	996	4 635
1967	1	8	20	182 980	3	2 893	1 028	5 301
1968	1	8	22	207 602	1	3 478	1 140	6 143
1969	-	-	21	208 393	0	3 156	1 410	6 972
1970	-	-	22	216 174	0	2 954	1 944	8 662
1971	-	-	21	225 066	0	3 178	1 496	7 960
1972	-	-	19	216 592	0	3 067	1 385	8 034
1973	-	-	20	247 418	0	2 829	1 868	9 704
1974	-	-	20	247 418	0	3 957	1 765	9 220
1975	-	-	24	352 406	1	4 226	1 848	9 136
1976	-	-	26	407 271	0	3 564	1 976	10 446

2-2. Razvoj luškega prometa

	Priplule ladje		Promet potnikov v lukah (tisoči)			Promet blaga v lukah (tisoč t)		
	število	NRT (tisoč)	vsi	prispeli	odpotovali	skupaj	notranji	mednarodni
1954	2 401	87	26	13	13	33	29	4
1955	3 598	347	58	28	30	54	39	15
1956	5 232	722	231	112	119	52	32	20
1957	4 465	535	219	103	116	19	10	9
1958	3 934	427	212	91	121	56	41	15
1959	4 068	464	172	68	104	73	36	37
1960	5 164	813	249	107	142	142	33	109
1961	6 024	1 073	256	110	146	216	33	183
1962	6 346	1 288	278	124	154	276	42	234
1963	5 829	1 537	281	122	159	651	49	602
1964	5 870	1 556	258	113	145	693	31	662
1965	5 592	1 771	228	97	131	796	28	768
1966	3 529	1 485	137	63	74	789	22	767
1967	3 408	1 462	126	59	67	844	22	822
1968	3 642	1 623	155	78	82	1 143	27	1 116
1969	3 821	2 129	101	47	54	1 855	21	1 834
1970	3 894	2 054	95	46	49	1 986	25	1 961
1971	3 348	2 196	99	47	52	1 938	26	1 912
1972	4 004	2 394	101	48	53	1 837	23	1 804
1973	3 825	2 315	90	42	48	1 888	4	1 884
1974	3 644	2 256	75	35	40	2 031	46	1 985
1975	3 751	2 578	87	45	42	1 899	22	1 877
1976	3 228	2 822	65	27	38	2 107	198	1 909

## 2-3. Prevoz ladjarskih ozdov - plovni park

	Stanje v začetku leta	Spremembe med letom		Stanje konec leta
		povečanje	zmanjšanje	
Tovorne ladje				
število	24	3	1	26
BRT	232 782	35 748	461	268 069
potniška mesta	133	-	-	133
nosilnost v tonah DWT	352 406	55 440	575	407 271
pogonska moč IKM	172 625	28 200	425	200 400

## 2-4. Prevožena pot in izkoriščanje ladij v letu 1976

	Tovorne ladje
Prevožena pot v morskih miljah	1 545 273
Nosilnost milje v tisočih	24 399 762
Časovni fond ladij (nosilnost dnevi) (tisoči) - skupaj	165 685
V prometu	161 187
v plovbi	79 596
v postanku v pristaniščih	81 591
v popravilu	4 499

## 2-5. Prevoz potnikov v letu 1976

	Prepeljani potniki	Potniške milje (tisoč)
SKUPAJ	462	3 564
Dolga plovba	462	3 564
Od skupnega v mednarodnem prometu	462	3 564

## 2-6. Zaposleni v pomorskem prevozu (konec leta)

	Skupaj	S fakulteto ali visoko šolo	Z višjo šolo	Strokovno <sup>1)</sup> šolo ali gimnazijo	Drugi
SKUPAJ	1 371	21	229	317	804
Od tega: s fakulteto ali šolo	567	21	229	317	-
prometna	384	-	209	175	-
strojna	43	5	1	37	-
elektrotehnična	36	2	1	33	-
ekonomska	29	9	9	11	-
druge	75	5	9	61	-

1) Brez zaposlenih, ki so končali šolo za kvalificirane in visokokvalificirane delavce

## 2-7. Nesreče ladij

	Skupaj	Trčenja	Drugo
Vse	3	2	1
Število nesreč	3	2	1
BRT	25 115	17 033	8 082

## 2-8. Poraba goriva

	Gorivo		Mazivo
	plinsko olje	mazut	
Nabavljeno skupaj	17 700	110 020	1 020
doma	-	-	-
v tujini	17 700	110 020	1 020
Porabljeno skupaj	17 612	105 065	905
od tega za prevoz	17 612	105 065	905

## 2-9. Prevoz blaga po vrsti plovbe v letu 1976

	Skupaj	Prevoz po vrsti plovbe		Prevoz po dolžini plovbe	
		linijska	prosta <sup>1)</sup>	velika plovba	prekomorska
Prepeljano blago (t) SKUPAJ	1 975 854	789 197	1 186 657	120 871	1 854 983
Notranji prevoz	-	-	-	-	-
Izvoz	117 474	45 357	72 117	251	117 223
Uvoz	344 727	115 920	228 807	86 700	258 027
Tranzit	10 091	10 091	-	-	10 091
Prevoz med tujimi pristanišči	1 503 562	617 829	885 733	33 920	1 469 642
Tonske milje (tisoči) SKUPAJ	10 445 942	4 974 227	5 471 715	142 683	10 303 259
Notranji prevoz	-	-	-	-	-
Izvoz	682 975	337 111	345 864	288	682 687
Uvoz	1 285 809	658 504	627 305	114 460	1 171 349
Tranzit	53 692	53 692	-	-	53 692
Prevoz med tujimi pristanišči	8 423 466	3 924 920	4 498 546	27 935	8 395 531

1) Štetni so tudi balkarieri

## 2-10. Mednarodni prevoz blaga po državah v letu 1976

	Skupaj	Izvoz	Uvoz	Tranzit	Prevoz med tujimi pristanišči - razkladanje	Prevoz med tujimi pristanišči - nakladanje
Prepeljano blago v tonah skupaj	1 975 854	117 474	344 727	10 091	1 503 562	1 503 562
Italija	405 536	-	9	-	405 527	122 821
Francija	957	-	-	-	957	11 284
Velika Britanija	28 280	-	-	-	28 280	-
Druge evropske države	300 895	251	6 086	-	294 558	159 671
SZ	179 549	-	66 605	-	112 944	-
Bližnji vzhod	144 376	-	14 000	-	130 376	80 209
Srednji vzhod	131 970	2 240	-	413	129 317	74 342
Daljni vzhod	76 198	10 265	-	200	65 733	50 592
Afrika	476 364	96 314	200 563	9 453	170 034	431 009
ZDA	52 000	6 864	783	25	44 328	203 925
Kanada	47 367	1 133	12 499	-	33 735	168 020
Srednja Amerika	90 312	407	2 132	-	87 773	40 350
Južna Amerika	-	-	-	-	-	75 192
Avstralija in Oceanija	42 050	-	42 050	-	-	86 147

## 2-11. Mednarodni prevoz blaga po vrsti

	Skupaj	Izvoz	Uvoz	Tranzit	Prevoz med tujimi lukami - razloženo
1976 ø	164 654	9 789	28 727	841	125 297
1976	1 975 854	117 474	344 727	10 091	1 503 562
I	60 821	671	15 703	-	44 447
II	101 952	11 495	44 712	-	45 745
III	176 333	285	44 168	-	131 880
IV	89 140	1 264	21 058	-	66 818
V	171 384	1 116	46 119	-	124 149
VI	133 676	2 080	17 418	7 956	106 222
VII	132 741	1 169	5 501	5	126 066
VIII	148 730	2 565	16 099	750	129 316
IX	172 949	5 294	23 292	381	143 982
X	105 702	24 106	5 132	847	75 617
XI	201 555	4 756	29 536	-	167 263
XII	480 871	62 673	75 989	152	342 057

## Tonske milje (tisoč)

	Skupaj	Izvoz	Uvoz	Tranzit	Prevoz med tujimi lukami - razloženo
1976 ø	870 495	56 915	107 151	4 474	701 955
1976	10 445 942	682 975	1 285 809	53 692	8 423 466
I	158 162	3 173	24 903	-	130 086
II	323 413	52 943	96 950	-	173 520
III	985 207	2 626	218 930	-	763 651
IV	371 402	7 067	57 698	-	306 637
V	808 320	9 373	218 052	-	580 895
VI	682 940	16 220	39 075	38 962	588 683
VII	769 359	5 542	30 701	23	733 093
VIII	762 364	26 434	34 769	5 975	695 176
IX	1 028 518	32 777	74 531	1 769	919 441
X	528 779	115 344	30 700	5 913	376 822
XI	1 239 632	52 318	88 863	-	1 098 451
XII	2 787 856	359 158	370 637	1 050	2 057 011

## 2-12. Dohodki od pomorskega prevoza

	Dohodki (tisoč din)
Plačane storitve - skupaj	958 781
Dohodki od prometa	810 895
Od prevoza potnikov po morju	6 254
Od prevoza blaga	781 614
prevoz blaga	734 094
drugi dohodki od blaga	47 520
Od ladij danih v najem	23 027
Dohodku zunaj prometa	62 947
Davčne olajšave	84 939

2-13. Devizno poslovanje <sup>1)</sup>

	Devizni dohodki (tisoč din)		Devizni izdatki (tisoč din)
Plačane storitve - skupaj	563 711	Plačani izdatki - skupaj	402 448
Na račun domačih ozdov	142 832	Pogonsko gorivo in mazivo	106 740
od potnikov	-	Luški izdatki	130 506
od blaga	142 832	Tekoča popravila	1 919
izvoz	69 115	Izdatki posadke	12 526
uvoz	70 549	Potrošni material	8 940
prevoz med tujimi lukami	3 168	Izdatki zastopništev v tujini	777
Na račun tujih podjetij	420 879	PTT izdatki	1 417
od potnikov	95	Provizije, refakcije	21 240
od blaga	368 007	Od najetih ladij	68 785
izvoz	1 406	Drugo	49 598
uvoz	16 375	od tega investicijsko vzdrževanje	13 511
tranzit	34		
prevoz med tujimi lukami	350 192		
od ladij danih v najem	18 731		
drugo	34 046		

1) Prikazano po obračunskem tečaju 1 ₤ 17,00 din

## 2-14. Ladje priplule v luke Izola, Koper, Piran

	Vse luke				Izola			
	vse		brez nakladanja in razkladanja		vse		brez nakladanja in razkladanja	
	število	NRT	število	NRT	število	NRT	število	NRT
SKUPAJ	3 228	2 822 382	892	841 821	622	252 600	203	157 026
Iz domačih pristanišč	1 870	991 451	471	340 167	601	197 813	185	103 026
Iz tujih pristanišč	1 358	1 830 931	421	501 654	21	54 787	18	54 000
V linijski plovbi	1 523	350 290	-	-	395	90 850	-	-
V prosti l) plovbi	1 705	2 472 092	892	841 821	227	161 750	203	157 026
Naše ladje	920	1 199 714	562	516 286	203	134 954	189	134 167
Tuje ladje	2 308	1 622 668	330	325 535	419	117 646	14	22 859

	Koper				Piran			
	vse		brez nakladanja in razkladanja		vse		brez nakladanja in razkladanja	
	število	BRT	število	BRT	število	BRT	število	BRT
SKUPAJ	1 698	2 415 490	534	675 298	908	154 292	155	9 497
Iz domačih pristanišč	503	652 249	133	227 970	766	141 389	153	9 171
Iz tujih pristanišč	1 195	1 763 241	401	447 328	142	12 903	2	326
V linijski plovbi	564	129 720	-	-	564	129 720	-	-
V prosti l) plovbi	1 134	2 285 770	534	675 298	344	24 572	155	9 497
Naše ladje	440	1 048 161	218	372 622	277	16 599	155	9 497
Tuje ladje	1 258	1 367 329	316	302 676	631	137 693	-	-

1) Šteti so tudi balkarieri

## 2-15. Promet potnikov po lukah v letu 1976

	Skupaj			Izola		
	skupaj	notranji promet	mednarodni promet	skupaj	notranji promet	mednarodni promet
Skupni promet potnikov	65 349	5 813	59 536	3 854	385	3 469
z našimi ladjami	19 676	5 813	13 863	458	385	73
s tujimi ladjami	45 673	-	45 673	3 396	-	3 396
Odpotovalo - skupaj	38 024	2 992	35 032	1 948	189	1 759
z našimi ladjami	10 043	2 992	7 051	204	189	15
s tujimi ladjami	27 981	-	27 981	1 744	-	1 744
Pripotovalo - skupaj	27 325	2 821	24 504	1 906	196	1 710
z našimi ladjami	9 633	2 821	6 812	254	196	58
s tujimi ladjami	17 692	-	17 692	1 652	-	1 652

	Koper			Piran		
	skupaj	notranji promet	mednarodni promet	skupaj	notranji promet	mednarodni promet
Skupni promet potnikov	15 090	-	15 090	46 405	5 428	40 977
z našimi ladjami	-	-	-	19 218	5 428	13 790
s tujimi ladjami	15 090	-	15 090	27 187	-	27 187
Odpotovalo - skupaj	5 893	-	5 893	30 183	2 803	27 380
z našimi ladjami	-	-	-	9 839	2 803	7 036
s tujimi ladjami	5 893	-	5 893	20 344	-	20 344
Pripotovalo - skupaj	9 197	-	9 197	16 322	2 625	13 597
z našimi ladjami	-	-	-	9 379	2 625	6 754
s tujimi ladjami	9 197	-	9 197	6 843	-	6 843



2-16. Promet potnikov po mesecih (skupaj)

	Skupaj	Notranji promet			Mednarodni promet		
		skupaj	odpotovali	prispeli	skupaj	odpotovali	prispeli
1976 ø	5 445	484	249	235	4 961	2 919	2 042
1976	65 349	5 813	2 992	2 821	59 536	35 032	24 504
I	1 375	3	3	-	1 372	617	755
II	1 556	8	-	8	1 548	844	704
III	2 543	5	-	5	2 538	1 643	895
IV	2 668	-	-	-	2 668	1 390	1 278
V	5 800	1 752	904	848	4 048	2 413	1 635
VI	8 305	1 204	693	511	7 101	3 960	3 141
VII	13 720	900	395	505	12 820	7 764	5 056
VIII	15 594	991	541	450	14 603	8 928	5 675
IX	8 982	905	453	452	8 077	5 153	2 924
X	2 764	28	3	25	2 736	1 363	1 373
XI	1 334	14	-	14	1 320	724	596
XII	708	3	-	3	705	233	472

2-17. Promet blaga po mesecih (skupaj)

	Skupaj	Notranji promet			Mednarodni promet			
		skupaj	naloženo	razloženo	skupaj	izvoz	uvoz	tranzit
1976 ø	175 606	16 513	3 923	12 590	159 093	18 847	72 657	67 589
1976	2 107 269	198 158	47 084	151 074	1 909 111	226 166	871 880	811 065
I	117 934	1 431	-	1 431	116 503	10 309	49 845	56 349
II	170 399	2 190	50	2 140	168 209	13 126	98 198	56 885
III	147 434	2 344	8	2 336	145 090	12 335	49 819	82 936
IV	213 077	550	150	400	212 527	17 409	116 248	78 870
V	230 949	46 507	-	46 507	184 442	21 819	74 170	88 453
VI	202 290	46 431	46 346	85	155 859	22 189	40 848	92 822
VII	152 030	150	150	-	151 880	12 917	74 101	64 862
VIII	180 346	80	80	-	180 266	29 055	75 650	75 561
IX	147 469	340	50	290	147 129	23 979	75 952	47 198
X	167 692	50 479	130	50 349	117 213	8 889	44 507	63 817
XI	181 419	28 000	-	28 000	153 419	24 821	63 181	65 417
XII	196 230	19 656	120	19 536	176 574	29 318	109 361	37 895

## 2-18. Promet blaga po vrstah in lukah v letu 1976

t

	Skupaj	Razvoz			Izvoz	Uvoz	Tranzit
		skupaj	naloženo	razloženo			
Vse luke							
Ves promet blaga	2 107 269	198 158	47 084	151 074	226 166	871 880	811 065
naloženo	627 327	47 084	47 084	-	226 166	-	354 077
razloženo	1 479 942	151 074	-	151 074	-	871 880	456 988
z našimi ladjami	826 530	198 158	44 084	151 074	127 103	338 086	163 183
s tujimi ladjami	1 280 739	-	-	-	99 063	533 794	647 882
Od tega							
nafta in derivati, plin	489 908	190 228	46 346	143 882	-	246 682	52 998
železne rude	47 732	-	-	-	10 074	17 918	19 740
rude barvastih kovin in koncentrat	23 457	-	-	-	6 983	14 442	2 032
obdelan in neobdelan les	253 140	-	-	-	59 100	84 242	109 798
drva in celulozni les	22 432	-	-	-	-	22 432	-
cement	539	-	-	-	539	-	-
pesek, gramoz, tolčenec	32 197	5 817	-	5 817	-	26 380	-
gnojila	156 829	-	-	-	8 600	22 212	126 017
sveže sadje in povrtnina	222 151	-	-	-	826	151 524	69 801
drugi živilski izdelki	274 550	-	-	-	10 161	108 187	156 202
seme, oljni plodovi, olja, mast	134 200	-	-	-	21 872	42 212	70 116
surova koža, kavčuk, papirna masa	8 294	-	-	-	4 181	4 113	-
katran, derivati premoga in naravnega plina	35 914	-	-	-	-	-	35 914
kemični izdelki	176 839	-	-	-	-	87 099	89 740
kovinski izdelki	51	30	30	-	-	21	-
stroji in transportna sredstva	51 208	-	-	-	7 068	34	44 106
razno blago	177 828	2 083	708	1 375	96 762	44 382	34 601
Izola							
Ves promet	7 043	5 847	30	5 817	-	1 196	-
naloženo	30	30	30	-	-	-	-
razloženo	7 013	5 817	-	5 817	-	1 196	-
z našimi ladjami	5 847	5 847	30	5 817	-	-	-
s tujimi ladjami	1 196	-	-	-	-	1 196	-
Od tega							
pesek, gramoz, tolčenec	5 817	5 817	-	5 817	-	-	-
živilski izdelki	1 175	-	-	-	-	1 175	-
razno blago	51	30	30	-	-	21	-

## 2-18. Promet blaga po vrstah in lukah v letu 1976 (nadaljevanje)

†

	Skupaj	Razvoz			Izvoz	Uvoz	Tranzit
		skupaj	naloženo	razloženo			
Koper							
Ves promet blaga	2 095 806	192 261	47 004	145 257	226 166	866 314	811 065
naloženo	627 247	47 004	47 004	-	226 166	-	354 077
razloženo	1 468 559	145 257	-	145 257	-	866 314	456 988
z našimi ladjami	820 633	192 261	47 004	145 257	127 103	338 086	163 183
s tujimi ladjami	1 275 173	-	-	-	99 063	528 228	647 882
Od tega:							
nafta in derivati, plin	489 908	190 228	46 346	143 882	-	246 682	52 998
železne rude	47 732	-	-	-	10 074	17 918	19 740
rude barvastih kovin in koncentracije	23 457	-	-	-	6 983	14 442	2 032
obdelan in neobdelan les	253 140	-	-	-	59 100	84 242	109 798
drva in celulozni les	22 432	-	-	-	-	22 432	-
cement	539	-	-	-	539	-	-
pesek, gramoz, tolčenec	22 010	-	-	-	-	22 010	-
gnojila	156 829	-	-	-	8 600	22 212	126 017
sveže sadje in povrtnina	222 151	-	-	-	826	151 524	69 801
drugi živilski izdelki	273 375	-	-	-	10 161	107 012	156 202
seme, oljni plodovi, olje, mast	134 200	-	-	-	21 872	42 212	70 116
surova koža, kavčuk, papirne mase	8 294	-	-	-	4 181	4 113	-
katran, derivati premoga in naravnega plina	35 914	-	-	-	-	-	35 914
kemični izdelki	176 839	-	-	-	-	87 099	89 740
kovinski izdelki	-	-	-	-	-	-	-
stroji in transportna sredstva	51 208	-	-	-	7 068	34	44 106
razno blago	177 778	2 033	658	1 375	96 762	44 382	34 601
Piran							
Ves promet	4 420	50	50	-	-	4 370	-
naloženo	50	50	50	-	-	-	-
razloženo	4 370	-	-	-	-	4 370	-
z našimi ladjami	50	50	50	-	-	-	-
s tujimi ladjami	4 370	-	-	-	-	4 370	-
Od tega							
nekovine	-	-	-	-	-	4 370	-
pesek, gramoz, tolčenec	4 370	-	-	-	-	-	-
kovinski izdelki	-	-	-	-	-	-	-
razno blago	50	50	50	-	-	-	-

## 2-19. Promet ladij, potnikov in blaga po državah 1)

	Prispele ladje iz tujine 2)		Promet potnikov s tujino			Promet blaga s tujino (brez tranzita) (t)		
	število	NRT	skupaj	odpotovali	prispele	skupaj	izvoz	uvoz
SKUPAJ	1 358	1830 931	65 349	38 024	27 325	1098 046	226 166	871 880
domače ladje	347	657 912	19 676	10 043	9 633	466 689	127 103	339 586
tuje ladje	1 011	1173 019	45 673	27 981	17 692	631 357	99 063	532 294
BRAZILIJA	4	26 970	-	-	-	18 412	120	18 292
domače ladje	-	-	-	-	-	9 593	120	9 473
tuje ladje	4	26 970	-	-	-	8 819	-	8 819
EGIPT	25	35 109	-	-	-	18 667	14 087	4 580
domače ladje	6	7 796	-	-	-	15 695	11 115	4 580
tuje ladje	19	27 313	-	-	-	2 972	2 972	-
EKVADOR	6	14 776	-	-	-	111 886	38 663	73 223
domače ladje	2	2 888	-	-	-	25 516	14 472	11 044
tuje ladje	4	11 888	-	-	-	86 370	24 191	62 179
IRAK	3	53 612	-	-	-	89 829	14 089	75 740
domače ladje	2	47 729	-	-	-	52 097	697	51 400
tuje ladje	1	5 883	-	-	-	37 732	13 392	24 340
ITALIJA	811	778 723	65 349	38 024	27 325	38 718	897	37 821
domače ladje	193	324 509	19 676	10 043	9 633	1 895	897	998
tuje ladje	618	454 214	45 673	27 981	17 692	36 823	-	36 823
IZRAEL	103	151 649	-	-	-	91 973	7 945	84 028
domače ladje	51	33 334	-	-	-	49 578	1 360	48 218
tuje ladje	52	118 315	-	-	-	42 395	6 585	35 810
KITAJSKA	4	20 528	-	-	-	17 661	-	17 661
domače ladje	-	-	-	-	-	-	-	-
tuje ladje	4	20 528	-	-	-	17 661	-	17 661
KUBA	1	4 687	-	-	-	14 500	-	14 500
domače ladje	1	4 687	-	-	-	14 500	-	14 500
tuje ladje	-	-	-	-	-	-	-	-
LIBIJA	23	41 271	-	-	-	105 243	17 743	87 500
domače ladje	16	12 065	-	-	-	20 368	16 937	3 431
tuje ladje	7	29 206	-	-	-	84 875	806	84 069
MAROKO	14	29 602	-	-	-	31 544	-	31 544
domače ladje	7	20 075	-	-	-	20 494	-	20 494
tuje ladje	7	9 527	-	-	-	11 050	-	11 050
MEHIKA	-	-	-	-	-	15 998	-	15 998
domače ladje	-	-	-	-	-	15 998	-	15 998
tuje ladje	-	-	-	-	-	-	-	-
PANAMA	8	20 620	-	-	-	35 757	3 089	32 668
domače ladje	-	-	-	-	-	10 830	-	10 830
tuje ladje	8	20 620	-	-	-	24 927	3 089	21 838
SIRIJA	23	44 036	-	-	-	51 492	17 600	33 892
domače ladje	7	26 020	-	-	-	8 217	8 217	-
tuje ladje	16	18 016	-	-	-	43 275	9 383	33 892
SLONOKOŠČENA OBALA	13	86 013	-	-	-	70 503	40	70 463
domače ladje	12	83 549	-	-	-	65 784	40	65 744
tuje ladje	1	2 464	-	-	-	4 719	-	4 719
SSSR	12	42 303	-	-	-	73 608	234	73 374
domače ladje	2	10 716	-	-	-	2 835	-	2 835
tuje ladje	10	31 587	-	-	-	70 773	234	70 539
ŠPANIJA	22	68 975	-	-	-	19 729	5 884	13 845
domače ladje	7	30 739	-	-	-	2 057	107	1 950
tuje ladje	15	38 236	-	-	-	17 672	5 777	11 895
ZDA	4	26 278	-	-	-	78 180	24 257	53 923
domače ladje	-	-	-	-	-	15 966	13 998	1 968
tuje ladje	4	26 278	-	-	-	62 214	10 259	51 955
DRUGE DRŽAVE	282	385 779	-	-	-	214 346	81 518	132 828
domače ladje	41	53 805	-	-	-	135 266	59 143	76 123
tuje ladje	241	331 974	-	-	-	79 080	22 375	56 705

1) Vključene so luke Izola, Koper in Piran

2) Podatki se nanašajo na zadnjo državo, v kateri je bila ladja pred prihodom v naše pristanišče, potniki in blago pa na državo nakladanja oziroma razkladanja.

## 2-20. Tranzit-naloženo blago po državi odhoda in prihoda

Iz države 1)	Skupaj	Avstrija	Bolgarija	ČSSR	DDR	Italija	Madžarska	Nizozemska	Poljska	ZSSR	Švica	ZRN
Za državo												
SKUPAJ	354078	150830	1285	91082	38425	4396	48681	103	15244	292	2526	1214
Alžir	1025	1025	-	-	-	-	-	-	-	-	-	-
Argentina	1007	-	-	-	-	1007	-	-	-	-	-	-
Avstralija	3484	-	-	-	-	-	-	-	3484	-	-	-
Bangladeš	8000	8000	-	-	-	-	-	-	-	-	-	-
Egipt	18736	17822	-	379	-	-	535	-	-	-	-	-
Ekvador	3060	3060	-	-	-	-	-	-	-	-	-	-
Indija	14	-	-	-	14	-	-	-	-	-	-	-
Irak	110	-	-	-	-	110	-	-	-	-	-	-
Iran	984	-	-	984	-	-	-	-	-	-	-	-
Italija	44417	1475	-	42942	-	-	-	-	-	-	-	-
Izrael	1414	1164	-	-	-	-	250	-	-	-	-	-
Japonska	1173	1173	-	-	-	-	-	-	-	-	-	-
Jordanija	80	-	-	-	-	-	80	-	-	-	-	-
Kitajska	10500	10500	-	-	-	-	-	-	-	-	-	-
Kuvajt	17510	5064	-	7536	-	-	4910	-	-	-	-	-
Libanon	33093	19742	1285	7464	2784	103	233	103	-	-	1379	-
Libija	48360	32079	-	3834	103	-	584	-	11760	-	-	-
Malezija	242	-	-	-	-	242	-	-	-	-	-	-
Maroko	4619	1550	-	3069	-	-	-	-	-	-	-	-
Nigerija	5139	3900	-	-	1239	-	-	-	-	-	-	-
Nizozemska	9700	9700	-	-	-	-	-	-	-	-	-	-
Saudova Arabija	37194	3798	-	3703	12856	-	16837	-	-	-	-	-
Sirija	47358	13882	-	10020	11411	-	12045	-	-	-	-	-
Sudan	14365	1344	-	-	4882	-	8139	-	-	-	-	-
Španija	4088	-	-	-	-	-	4088	-	-	-	-	-
Švica	2999	2999	-	-	-	-	-	-	-	-	-	-
Tunizija	10221	-	-	9455	766	-	-	-	-	-	-	-
Turčija	22640	12553	-	1696	4370	388	980	-	-	292	1147	1214
ZDA	2546	-	-	-	-	2546	-	-	-	-	-	-

1) Država, iz katere je blago prispelo in bo po morju dalje prepeljano v tujino.

## 2-21. Tranzit razloženo blago po državi odhoda in prihoda blaga

Za državo 2) Iz države 1)	Skupaj	Avstrija	Čehoslo- vaška	DDR	Finska	Italija	Mad- žarska	Romunija	Švica
SKUPAJ	456 988	39 777	61 997	6 619	1 211	34 242	303 495	891	8 756
Albanija	35 914	-	-	-	-	-	35 914	-	-
Alžirija	2 297	-	-	-	-	-	2 297	-	-
Belgija	453	-	-	-	-	-	453	-	-
Bolgarija	116	116	-	-	-	-	-	-	-
Brazilija	38 970	-	-	-	-	-	38 970	-	-
Ciper	1 313	-	111	-	-	-	1 202	-	-
Egipt	5 080	-	4 255	-	-	-	825	-	-
Ekvador	2 614	-	1 534	-	-	-	1 080	-	-
Francija	5 244	4 000	-	-	-	-	1 244	-	-
Indija	48 355	-	12 696	-	-	4 979	30 680	-	-
Indonezija	15 513	-	-	-	-	15 513	-	-	-
Italija	1 491	552	-	-	-	-	939	-	-
Izrael	47 553	25 857	199	6 570	-	891	5 399	-	8 637
Kitajska	39 938	-	39 938	-	-	-	-	-	-
Kuba	7 829	-	-	-	-	-	7 829	-	-
Libija	12 859	-	-	-	-	12 859	-	-	-
Malezija	710	-	-	-	-	-	710	-	-
Maroko	51 370	2 000	-	-	-	-	49 370	-	-
Nizozemska	544	544	-	-	-	-	-	-	-
Peru	4 000	-	-	-	-	-	4 000	-	-
Saudova Arabija	1 260	-	-	49	1 211	-	-	-	-
Singapur	4 386	2 660	-	-	-	-	1 726	-	-
Sirija	230	192	-	-	-	-	-	-	38
Slonokoščena obala	891	-	-	-	-	-	-	891	-
Turčija	21 770	2 153	3 264	-	-	-	16 272	-	81
ZDA	106 288	1 703	-	-	-	-	104 585	-	-

1) Država, v kateri je bilo blago prvokrat naloženo na ladjo

2) Država, ki ji je blago namenjeno

3. ZRAČNI PROMET  
3-1. Razvoj letalskega prevoza

	Število letal	Letalski km (tisoč)	Ure letenja	Prepeljani potniki	Potniški km v tisočih	Prepeljano blago v tonah	Tonski km (tisoč)
1962	4	354	922	10 334	16 868	63	183
1963	4	1 163	3 002	41 957	58 033	175	292
1964	4	1 827	4 689	61 510	102 549	110	250
1965	4	2 632	6 604	89 060	150 580	288	750
1966	4	3 247	8 176	122 114	200 786	155	367
1967	4	2 137	5 481	81 177	128 930	237	501
1968	3	1 699	4 429	59 101	99 588	272	843
1969	4	2 517	5 228	132 489	139 586	1 021	1 602
1970	5	4 418	6 666	211 791	228 655	919	1 628
1971	5	5 082	8 296	356 209	397 242	279	529
1972	7	6 245	9 736	372 732	468 466	330	616
1973	6	5 928	9 541	471 325	496 961	87	96
1974	5	5 889	9 672	511 614	489 436	308	382
1975	6	7 496	12 131	633 125	626 320	1 771	1 618
1976	7	8 525	12 895	693 700	689 425	616	612

3-2. Razvoj letališkega prometa <sup>1)</sup>

	Prispela letala		Promet potnikov		Promet blaga (t)	
	vsa	v mednarodnem prometu	vsi	v mednarodnem prometu	ves	v mednarodnem prometu
1956	107	...	2 691	...	10	...
1957	188	106	4 263	1 106	13	1
1958	460	124	6 635	1 345	13	0
1959	457	...	7 525	...	12	...
1960	574	...	8 260	...	22	...
1961	803	...	12 615	...	36	...
1962	492	...	8 270	...	41	...
1963	572	...	10 932	...	48	...
1964	858	432	73 260	47 801	88	5
1965	1 112	708	102 727	72 038	154	46
1966	1 450	1 019	120 650	98 167	170	50
1967	1 355	969	130 821	105 091	272	126
1968	921	568	66 287	45 706	277	117
1969	1 338	746	90 037	43 483	984	757
1970	1 899	1 069	154 751	69 217	1 603	1 053
1971	2 259	1 393	213 043	98 042	1 954	1 381
1972	2 885	2 024	265 027	138 392	2 527	1 814
1973	3 223	2 139	330 547	162 632	3 736	2 704
1974	5 598	3 662	594 121	317 908	5 882	4 361
1975	4 661	2 563	454 420	176 622	4 306	2 563
1976	4 715	2 256	520 745	214 516	3 266	1 428

1) Štet tudi tranzit

## 3-3. Letala konec leta 1976

Število letal	Število motorjev	Število vgrajenih sedežev	Bruto nosilnost (kg)
7	14	825	167 254

## 3-4. Prevoz potnikov in blaga 1)

	Promet					
	skupaj	notranji	mednarodni			
			skupaj	v tujino	iz tujine	po tujini
Prepeljani potniki	693 700	148 072	545 628	245 800	250 625	49 203
Potniški km (tisoč)	689 425	58 778	630 647	303 518	304 651	22 478
Prepeljano blago (tone)	616	278	338	174	32	132
Tonski km (tisoč)	612	114	498	253	43	202

1) Ves prevoz opravljen v skupnem prometu (rednem in posebnem)

## 3-5. Prevoz potnikov in blaga po mesecih

	Število letalskih poletov	Ure letenja	Letalski km (tisoči)	Prepeljani potniki	Potniški kilometri (tisoč)	Prevoz blaga (t)	Tonski km (tisoči)
1976	9 165	13 895	8 525	693 700	689 425	616	612
I	379	526	301	24 873	20 730	31	39
II	188	228	127	12 078	8 474	29	37
III	288	392	230	19 017	15 636	82	120
IV	489	713	423	33 619	31 272	16	14
V	941	1 533	951	62 278	66 552	41	33
VI	1 193	1 901	1 197	93 017	99 401	46	25
VII	1 396	2 171	1 386	124 835	127 469	59	27
VIII	1 378	2 143	1 344	125 514	127 359	68	30
IX	1 162	1 803	1 108	91 877	94 246	49	28
X	835	1 299	796	55 523	58 860	67	72
XI	372	459	256	21 102	15 944	45	61
XII	544	727	406	29 967	23 482	83	126

## 3-6. Nabavljeno in porabljeno gorivo 1)

Zaloge 31.XII.1975	Nabavljeno			Porabljeno				Zaloge 31.XII.1976
	skupaj	doma	v tujini	skupaj	v javnem prometu	poskusni leti - šolanje	drugo	
1	2	3	4	5	6	7	8	1+2 - 5
24	39 301	27 580	11 721	39 294	38 926	368	-	29

1) Gorivo se nanaša skupaj na bencin, kerozin in olje

## 3-7. Dohodki in devizno poslovanje v zračnem prometu

	Dohodki (tisoč din)		Devizno poslovanje (tisoč din)
Fakturirana realizacija - vsa	524 169	Fakturirani dohodki - vsi	493 935
Dohodki od prometa	491 368	od potnikov	480 647
od prevoza potnikov	488 829	od blaga	-
od prevoza blaga	2 539	drugi dohodki	13 288
od drugih prometnih storitev	-	Obračunani izdatki - vsi	244 291
Davčne olajšave in premije	32 801	pogonski material	87 222
		dnevnice letalskega osebja	5 187
		pristaniške takse in storitve na tujih letališčih	73 023
		tekoča nujna popravila	6 421
		provizija tujim agentom	19 327
		drugi izdatki	53 111



## 3-8. Zaposleni 31. XII. 1976

Vsi zaposleni	Letalsko osebje	Delavci na kopnem	Administrativno osebje	Vozniki v cestnem prometu
322	120	89	108	5

## 3-9. Promet domačih letal na letališčih

	Notranji promet			Mednarodni promet		
	letala	potniki	tovor (kg)	letala	potniki	tovor (kg)
Vsi leti - brez tranzita	4 893	305 450	1 837 777	4 534	184 004	731 581
odpravljeni	2 434	152 768	1 269 689	2 278	93 430	403 621
prispeli	2 459	152 682	568 088	2 256	90 574	327 960
Redni promet	2 884	259 808	1 561 448	3 065	89 172	630 591
odpravljeni	1 440	129 703	1 057 167	1 536	45 963	329 300
prispeli	1 444	130 105	504 281	1 529	43 209	301 291
Charter leti	2 009	45 642	276 329	1 469	94 832	100 990
odpravljeni	994	23 065	212 522	742	47 467	74 321
prispeli	1 015	22 577	63 807	727	47 365	26 669
Tranzit prispeli	-	779	595	-	30 512	696 325

## 3-10. Promet tujih letal na letališčih

	Letala	Potniki	Tovor (kg)
Vsi leti	480	8 239	1 603 498
odpravljeni	240	4 068	807 432
prispeli	240	4 171	796 066
Redni promet	286	-	1 595 876
odpravljeni	143	-	807 157
prispeli	143	-	788 719
Charter leti	194	8 239	7 622
odpravljeni	97	4 068	275
prispeli	97	4 171	7 347
Tranzit prispeli	-	133	193 736

## 3-11. Promet letal po mesecih 1)

	Prispela letala		Promet potnikov 2)		Promet blaga (kg) 2)	
	vsa	v mednarodnem prometu	vsi	v mednarodnem prometu	ves	v mednarodnem prometu
1976	4 955	2 496	278 851	125 390	2 582 770	2 014 087
I	299	185	14 531	7 225	227 504	197 343
II	282	159	14 080	6 531	192 256	160 747
III	350	211	18 986	9 641	252 046	215 366
IV	412	237	23 781	12 165	170 297	134 569
V	461	241	25 459	12 513	188 841	149 578
VI	439	219	27 987	11 700	226 327	167 099
VII	550	232	30 793	14 539	224 533	159 588
VIII	526	233	30 393	13 065	199 270	145 412
IX	467	218	27 730	11 444	273 524	161 750
X	461	246	28 541	12 482	210 245	163 399
XI	363	173	22 057	9 702	217 052	163 348
XII	345	142	14 513	4 383	200 875	195 888

1) Štet tudi tranzit

2) Štet prispeli in odpravljeni potniki, oz. blago

3-12. Dohodki in devizno poslovanje <sup>1)</sup> na letališčih v letu 1976

	Dohodki v tisoč din		Devizni dohodki v tisoč din
Fakturirani dohodki - vsi	43 372	Fakturirani dohodki - vsi	8 351
Dohodki od zračnega prometa	22 943	Zračni promet	2 516
Od zletanja letal	8 481	Zleti tujih letal	821
domačih	7 660	oskrbovanje tujih letal	1 234
tujih	821	od potnikov (takse)	426
Od oskrbovanja letal	8 966	Dohodki zunaj prometa	5 835
domačih	7 732	Devizni izdatki - obračunani	6 012
tujih	1 234		
Od potnikov	4 152		
Od takse za bivanje letal	56		
Od takse za komercialno izkoriščanje platforme	1 288		
Dohodki drugih prometnih dejavnosti	3 504		
Dohodki zunaj prometa	16 925		

1) Štetni so dohodki celotnega ozda, to je tudi dohodki od prometa na letališču Pula

## 3-13. Letališčne površine, vozila in zaposleni 31. XII. 1976

Poletno - zletna steza		Avtobusi - število	2
dolžina v m	5 500	sedeži	50
širina v m	90	Potniški avtomobili	9
Zaščitni pas zletne steze v m <sup>2</sup>	840 000	Tovorni avtomobili - število	5
Platforma v m <sup>2</sup>	128 225	nosilnost v t	22,5
Parkirni prostor v m <sup>2</sup>	14 800	Vlečna vozila	14
Zelenice v m <sup>2</sup>	19 400	Fiksne stopnice	4
Ostalo	-	Snežni plugi - število	8
		KM	-
Zaposleni vsi	322	Gasilska vozila - število	6
		nosilnost v t	33,25
		Avtodvigala - število	3
		nosilnost v t	7,5
		Avtobusi - premične stopnice	2
		Druge premične stopnice	12
		Agregati - število	8
		KM	1 340
		Vozički za prtljago	61
		Sanitetna vozila	2
		Cargo platforma	4
		Snežni rezkar	1
		Razledenilec	1

4. CESTNI PROMET  
4-1. Cestna motorna vozila

	Motorna vozila							Prikolice
	vsa	motorna kolesa	osebni avtomobili	avtobusi	tovorni avtomobili	apercialna vozila	vlečna vozila	
1953	10 673	3 952	2 459	256	3 022	373	184	427
1954	12 314	4 218	2 898	285	3 472	361	374	706
1955	13 986	4 916	3 206	337	3 753	532	438	804
1956	15 240	5 893	3 557	396	3 615	460	470	849
1957	20 735	9 186	5 123	475	4 077	451	547	876
1958	20 187	13 898	8 021	600	4 624	524	601	919
1959	37 346	18 684	11 184	653	5 167	691	967	1 511
1960	45 978	21 422	16 831	751	5 120	655	1 199	1 652
1961	56 608	24 110	23 854	800	5 900	529	1 415	1 857
1962	69 608	29 396	30 874	904	6 190	555	1 689	2 157
1963	75 294	30 091	35 200	1 035	6 643	696	1 629	2 269
1964	85 912	31 445	43 065	1 110	7 708	803	1 781	2 678
1965	99 761	31 119	55 391	1 163	9 281	906	1 903	2 962
1966	112 763	29 893	68 022	1 280	10 379	1 011	2 178	3 309
1967	129 395	28 432	85 014	1 362	11 052	1 130	2 405	3 620
1968	140 395	27 761	94 774	1 423	12 426	1 261	2 750	3 627
1969	167 807	25 437	122 233	1 543	13 994	1 443	3 153	4 096
1970	197 867	24 131	150 807	1 664	15 946	1 671	3 648	4 639
1971	223 284	22 006	177 284	1 795	16 170	1 878	4 141	4 638
1972	246 737	21 387	198 493	1 888	17 483	2 052	5 434	5 312
1973	277 975	20 000	227 981	2 004	18 695	2 322	6 973	5 732
1974	302 098	17 940	251 110	2 006	18 800	2 613	9 629	5 701
1975	330 505	17 775	270 732	2 095	19 568	2 812	10 766	6 757
1976	366 108	15 775	306 015	2 231	21 225	3 000	11 105	6 757

4-2. Razvoj cestnega potniškega prometa

	Avtobusi				Delo			
	javni		režijski		javni		režijski	
	vozila	sedeži	vozila	sedeži	prepeljani potniki (tisoči)	potniški km (tisoči)	prepeljani potniki (tisoči)	potniški km (tisoči)
1953	...	...	...	...	8 098	147 973	2 432	39 965
1954	...	...	...	...	6 990	148 902	2 679	36 732
1955	184	5 950	99	3 501 <sup>1)</sup>	12 095	239 454	3 434	51 482
1956	226	7 309	106	3 784 <sup>1)</sup>	11 476	234 965	4 073	61 433
1957	264	8 639	141	4 922 <sup>1)</sup>	15 923	314 020	5 419	85 440
1958	297	9 915	173	4 518	18 691	406 435	6 206	102 383
1959	393	13 247	185	4 774	25 542	561 765	7 146	120 848
1960	469	16 085	188	4 870	35 136	722 834	6 917	100 076
1961	538	18 797	202	5 260	36 272	799 413	7 189	91 776
1962	592	20 961	193	5 068	42 980	904 999	6 543	80 817
1963	688	24 539	218	4 995	52 446	1 060 035	6 362	76 631
1964	759	27 702	205	5 809	64 723	1 356 179	5 861	67 331
1965	827	30 703	173	4 233	75 792	1 585 705	4 725	69 279
1966	902	33 766	160	3 890	87 525	1 888 637	5 222	68 388
1967	980	37 902	157	3 829	98 258	2 085 709	4 855	64 879
1968	1 059	41 426	126	3 111	105 409	2 199 994	3 345	59 900
1969	1 071	43 137	128	3 217	116 768	2 384 484	3 211	66 443
1970	1 170	47 384	112	2 983	125 279	2 585 898	2 915	55 008
1971	1 255	51 888	129	3 546	131 704	2 741 400	3 493	77 771
1972	1 282	54 188	165	3 933	141 339	3 070 054	4 108	93 094
1973	1 311	56 553	136	3 890	153 529	3 230 942	3 043	79 484
1974	1 376	58 823	157	3 553	166 320	3 479 824	5 069	46 303
1975	1 453	65 243	192	4 843	175 726	3 887 321	3 374	69 934
1976	1 511	66 746	178	4 880	184 840	4 099 300	4 032	96 462

1) Šteta so tudi stojšča

4-3. Razvoj cestnega tovornega prometa

	Tovorna vozila				Delo			
	javni		režijski		javni		režijski	
	vozila	nosilnost (t)	vozila	nosilnost (t)	prepelj. blago (tisoč t)	tonski km	prepelj. blago (tisoč t)	tonski km (tisoči)
1953	...	...	...	...	729	22 994	6 464	97 759
1954	...	...	...	...	892	36 210	6 277	100 424
1955	549	2 930	3 066	10 598	961	53 298	8 068	112 538
1956	598	3 323	3 044	10 450	787	68 758	6 997	106 507
1957	669	3 990	5 088	10 948	959	101 953	8 252	125 503
1958	889	5 350	3 644	11 834	1 274	153 726	8 926	138 148
1959	1 056	6 911	3 859	12 351	1 543	206 782	10 850	160 433
1960	1 143	7 644	4 242	13 697	1 919	236 860	12 270	195 942
1961	1 308	9 526	4 391	15 365	2 219	306 650	12 967	219 669
1962	1 561	11 624	4 900	17 105	2 819	381 544	17 063	237 141
1963	1 699	12 814	6 022	18 766	4 103	467 059	19 241	288 931
1964	2 194	15 463	5 557	19 717	5 966	558 422	19 228	302 613
1965	2 426	19 284	5 263	20 052	7 976	685 679	21 954	329 615
1966	2 540	21 440	5 117	19 920	7 058	842 733	22 320	324 492
1967	2 553	22 931	5 268	21 405	6 359	943 543	20 259	370 320
1968	2 823	26 054	5 246	18 935	5 809	1 125 620	22 698	405 379
1969	3 130	29 542	5 377	22 732	7 513	1 277 656	26 129	440 703
1970	3 535	34 947	5 801	26 705	8 512	1 592 617	30 639	533 680
1971	3 789	37 708	6 330	27 279	9 922	1 779 840	35 966	700 231
1972	4 028	39 781	6 570	30 744	11 325	1 851 785	41 354	1 097 806
1973	4 271	42 142	7 497	35 188	12 388	1 987 588	53 312	1 077 685
1974	4 780	47 500	8 222	40 052	14 052	2 369 661	42 634	745 420
1975	5 041	51 986	8 890	43 045	13 861	2 401 876	39 344	718 379
1976	5 292	56 771	17 502	86 112	15 077	2 703 130	31 828	744 578

4-4. Cestno omrežje v letu 1976

	Ceste po vrsti cestišča (km)						
	vse ceste	sodobne ceste				gramoz	zemeljske
		skupaj	asfalt	beton	kočke		
SKUPAJ	14 579	5 725	5 512	117	96	8 588	266
Magistralne	963	955	788	115	52	8	-
Regionalne	4 040	2 455	2 418	2	35	1 585	-
Lokalne	9 576	2 315	2 306	-	9	6 995	266
Od vseh cest							
avtoceste	92	92	-	-	-	-	-
mednarodne E ceste	558	558	-	-	-	-	-

4-5. Mostovi <sup>1)</sup> 31. XII. 1976

	Skupaj	Od 10 m - 30 m dolžine	Nad 30 m dolžine
Vsi	731	544	187
Stalni	535	379	156
Začasni	196	165	31

1) Mostovi na magistralnih in regionalnih cestah

## 4-6. Vozni park cestnih ozdov 31. XII. 1976

Vozila		Delovni stroji	
Prevozna sredstva - število	630	Delovni stroji - število	823
Tovornjaki brez naprav za avtomatsko razkladanje	1	Bagerji	9
Tovornjaki z avtomatskim razkladanjem	286	Buldožerji	32
Damperji	-	Grederji	20
Avtocisterne	13	Vibracijski valjarji	102
Avtodvigala	6	Drugi valjarji	33
Specialna vozila	5	Nabijači - žabe	6
Poltovorni avtomobili	55	Drobilci	8
Kombi vozila	93	Mlini za mletje kamna	10
Vlečna vozila (traktorji)	20	Sita (rotacijska in vibracijska)	8
Tovorne prikolice	26	Separacije	9
Tovorne prikolice (cisterne)	6	Mešalci za beton	37
Potniški avtomobili	72	Vibratorji in pervibratorji	17
Motorna kolesa	6	Silosilni za prevoz cementa in apna	2
Mopedi	38	Kotli za kuhanje asfalta	2
Kolesa	3	Brizgalci za asfalt	7
		Peči za vbrizg bitumna	2
		Asfaltne baze	10
		Finišerji za asfalt	21
		Transporterji	1
		Nakladalci	43
		Kompresorji	30
		Generatorji	3
		Beneinski in dizel motorji	10
		Elektromotorji	35
		Snežni plugi	220
		Posipalci peska	132
		Stroj za cestne črte	2
		Kosilnica	7
		Pihalnik	3
		Kopač rovov	2

## 4-7. Delo cestnih ozdov

	Vrednost opravljenih del (tisoč din)
SKUPAJ	720 768
Rekonstrukcije in novogradnje	284 004
sodobne ceste	253 906
gramozne ceste	30 098
Izgradnja mostov	11 970
Vzdrževanje sodobnih in gramoznih cest, mostov in objektov na teh cestah	245 108
Od tega obnova	50 181
Druga dela	179 686
Dohodki cestnih podjetij	1 400 703

## 4-8. Zaposleni v cestnih ozdih

	Skupaj	Za nedoločen čas	Za določen čas
Poprečno število zaposlenih v ozdu	3 830	3 519	311
V osnovni dejavnosti	3 199	2 967	232
poprečno število zaposlenih pri izgradnji, vzdrževanju in rekonstrukciji cest	2 256	2 025	231
poprečno število inženirsko-tehničnega osebja	417	417	-
poprečno število drugega osebja	526	525	1
V drugih dejavnostih	631	552	79

4-9. Registrirana motorna vozila in prikolice po občinah in sektorju lastništva<sup>1)</sup>

	Motorna vozila										
	Vsa vozila	motorna kolesa			osebni avtomobili	avto-busi	tovornjaki	specialna vozila	vlečna vozila	prikolice	
		skupaj	mopedi	motorna kolesa							
SR SLOVENIJA	421 934	71 601	55 826	15 775	306 015	2 231	21 225	3 000	11 105	6 757	
družbeni	39 291	2 182	1 930	252	10 404	2 194	14 160	2 910	2 181	5 260	
zasebni	382 643	69 419	53 896	15 523	295 611	37	7 065	90	8 924	1 497	
Ajdovščina	4 853	606	486	120	3 643	4	271	31	202	96	
družbeni	421	12	12	-	68	4	213	30	27	67	
zasebni	4 432	594	474	120	3 575	-	58	1	175	29	
Brežice	5 711	1 472	1 252	220	3 569	22	388	30	114	116	
družbeni	485	17	17	-	43	16	238	28	45	98	
zasebni	5 226	1 455	1 235	220	3 526	6	150	2	69	18	
Celje	15 293	2 073	1 619	454	11 519	236	1 018	98	72	277	
družbeni	1 875	117	105	12	375	236	771	95	37	244	
zasebni	13 418	1 956	1 514	442	11 144	-	247	3	35	33	
Cerknica	3 420	794	652	142	2 363	9	151	17	42	44	
družbeni	188	3	2	1	44	9	70	17	14	31	
zasebni	3 232	791	650	141	2 319	-	81	-	28	13	
Črnomelj	3 728	1 101	826	275	2 172	16	140	18	219	62	
družbeni	198	20	16	4	36	16	71	18	12	25	
zasebni	3 530	1 081	810	271	2 136	-	69	-	207	37	
Domžale	7 526	1 005	841	164	5 741	2	243	37	373	125	
družbeni	387	19	17	2	90	2	85	34	70	87	
zasebni	7 139	986	824	162	5 651	-	158	3	303	38	
Dravograd	2 125	780	561	219	1 092	-	149	9	47	48	
družbeni	235	32	28	4	30	-	127	9	10	27	
zasebni	1 890	748	533	215	1 062	-	22	-	37	21	
Gornja Radgona	3 750	922	803	119	2 111	1	235	31	267	183	
družbeni	483	11	10	1	35	1	180	29	64	163	
zasebni	3 267	911	793	118	2 076	-	55	2	203	20	
Grosuplje	5 108	1 163	889	274	3 240	9	250	39	332	75	
družbeni	317	7	5	2	47	9	144	38	12	60	
zasebni	4 791	1 156	884	272	3 193	-	106	1	320	15	
Hrastnik	2 060	460	253	207	1 496	-	58	13	13	20	
družbeni	114	11	9	2	19	-	49	13	3	19	
zasebni	1 946	449	244	205	1 477	-	9	-	10	1	
Idrija	4 325	1 438	1 130	308	2 573	11	140	63	8	92	
družbeni	322	5	5	-	38	11	113	63	3	89	
zasebni	4 003	1 433	1 125	308	2 535	-	27	-	5	3	
Ilirska Bistrica	4 158	583	459	124	2 918	1	244	136	62	214	
družbeni	486	13	12	1	28	1	67	136	47	194	
zasebni	3 672	570	447	123	2 890	-	177	-	15	20	
Izola	2 591	150	92	58	2 213	-	155	34	10	29	
družbeni	194	10	8	2	23	-	90	33	10	28	
zasebni	2 397	140	84	56	2 190	-	65	1	-	1	
Jesenice	5 712	623	390	233	4 720	41	206	48	29	45	
družbeni	452	42	39	3	119	36	155	46	12	42	
zasebni	5 260	581	351	230	4 601	5	51	2	17	3	

1) Po podatkih Republiškega sekretariata za notranje zadeve

4-9. Registrirana motorna vozila in prikolice po občinah in sektorju lastništva  
(nadaljevanje)

	Vsa vozila	Motorna vozila								
		motorna kolesa			osebni avtomobili	avtobusi	tovornjaki	specialna vozila	vlečna vozila	prikolice
		skupaj	mopedi	motorna kolesa						
Kamnik	6 602	1 260	1 055	205	4 880	2	293	31	100	36
družbeni	298	15	15	-	93	2	123	29	12	24
zasebni	6 304	1 245	1 040	205	4 787	-	170	2	88	12
Kočevje	4 400	1 107	900	207	2 632	17	230	48	124	242
družbeni	701	26	23	3	86	17	172	43	121	236
zasebni	3 699	1 081	877	204	2 546	-	58	5	3	6
Koper	11 419	1 094	745	349	9 017	187	734	69	68	250
družbeni	1 473	123	107	16	294	185	498	67	63	243
zasebni	9 946	971	638	333	8 723	2	236	2	5	7
Kranj	15 292	1 578	1 184	394	12 769	130	650	98	17	50
družbeni	1 228	93	78	15	433	125	419	98	13	47
zasebni	14 064	1 485	1 106	379	12 336	5	231	-	4	3
Krško	5 014	1 062	932	130	3 517	6	268	30	76	55
družbeni	395	7	6	1	127	6	157	29	25	44
zasebni	4 619	1 055	926	129	3 390	-	111	1	51	11
Laško	3 487	955	757	198	2 242	3	182	21	27	57
družbeni	271	16	15	1	52	3	123	20	17	40
zasebni	3 216	939	742	197	2 190	-	59	1	10	17
Lenart	1 870	365	244	121	1 159	2	75	14	204	51
družbeni	115	4	3	1	17	2	22	13	22	35
zasebni	1 755	361	241	120	1 142	-	53	1	182	16
Lendava	4 770	1 623	1 471	152	2 121	-	111	49	615	251
družbeni	318	11	10	1	30	-	70	49	32	126
zasebni	4 452	1 612	1 461	151	2 091	-	41	-	583	125
Litija	2 933	537	408	129	2 248	1	76	14	20	37
družbeni	127	6	5	1	33	1	43	13	9	22
zasebni	2 806	531	403	128	2 215	-	33	1	11	15
Ljubljana-Bežigrad	15 094	975	556	419	12 859	13	910	100	127	110
družbeni	1 668	93	78	15	583	12	718	96	61	105
zasebni	13 426	882	478	404	12 276	1	192	4	66	5
Ljubljana-Center	14 569	1 059	661	398	11 271	70	1 577	311	77	204
družbeni	5 041	423	402	21	2 469	70	1 494	309	76	200
zasebni	9 528	636	259	377	8 802	-	83	2	1	4
Ljubljana-Moste-Polje	15 200	1 592	1 115	477	12 265	151	778	84	181	149
družbeni	1 327	30	30	-	257	151	582	78	85	144
zasebni	13 873	1 562	1 085	477	12 008	-	196	6	96	5
Ljubljana-Šiška	22 124	1 540	1 061	479	18 954	343	912	59	110	206
družbeni	1 727	40	39	1	438	339	602	56	60	192
zasebni	20 397	1 500	1 022	478	18 516	4	310	3	50	14
Ljubljana-Vič-Rudnik	19 597	2 134	1 587	547	16 449	4	697	65	168	80
družbeni	753	31	26	5	207	4	331	62	45	73
zasebni	18 844	2 103	1 561	542	16 242	-	366	3	123	7
Ljutomer	3 643	1 010	903	107	2 070	1	133	18	322	89
družbeni	193	6	5	1	28	1	59	17	33	49
zasebni	3 450	1 004	898	106	2 042	-	74	1	289	40

4-9. Registrirana motorna vozila in prikolice po občinah in sektorju lastništva  
(nadaljevanje)

	Vsa vozila	Motorna vozila								
		motorna kolesa			osebni avtomobili	avto-busi	tovornjaki	specialna vozila	vlečna vozila	prikolice
		skupaj	mopedi	motorna kolesa						
Logatec	1 743	395	345	50	1 088	-	114	6	109	31
družbeni	76	2	2	-	20	-	33	5	5	11
zasebni	1 667	393	343	50	1 068	-	81	1	104	20
Maribor	38 725	4 491	2 916	1 575	29 958	297	2 163	249	1 034	533
družbeni	3 838	201	175	26	967	296	1 497	236	223	418
zasebni	34 887	4 290	2 741	1 549	28 991	1	666	13	811	115
Metlika	1 266	79	38	41	898	1	178	14	28	68
družbeni	142	2	1	1	15	1	68	14	5	37
zasebni	1 124	77	37	40	883	-	110	-	23	31
Mozirje	3 458	931	766	165	2 141	8	139	21	108	110
družbeni	172	10	5	5	26	8	52	18	8	50
zasebni	3 286	921	761	160	2 115	-	87	3	100	60
Murska Sobota	11 905	2 598	2 393	205	6 338	51	380	122	2 166	250
družbeni	790	56	44	12	113	51	228	121	93	128
zasebni	11 115	2 542	2 349	193	6 225	-	152	1	2 073	122
Nova Gorica	15 841	1 709	1 130	579	12 437	162	715	107	463	248
družbeni	1 401	50	41	9	331	161	451	105	69	234
zasebni	14 440	1 659	1 089	570	12 106	1	264	2	394	14
Novo mesto	12 428	2 002	1 658	344	8 779	100	763	76	453	255
družbeni	1 394	44	39	5	336	100	575	74	49	216
zasebni	11 034	1 958	1 619	339	8 443	-	188	2	404	39
Ormož	2 763	837	726	111	1 284	-	95	18	315	214
družbeni	243	6	3	3	33	-	37	18	56	93
zasebni	2 520	831	723	108	1 251	-	58	-	259	121
Piran	3 052	198	113	85	2 685	2	135	11	8	13
družbeni	157	11	7	4	47	-	71	10	6	12
zasebni	2 895	187	106	81	2 638	2	64	1	2	1
Postojna	6 117	1 103	824	279	4 033	4	481	74	205	217
družbeni	890	52	50	2	121	3	344	71	100	199
zasebni	5 227	1 051	774	277	3 912	1	137	3	105	18
Ptuj	12 612	4 276	3 575	701	6 802	32	469	138	647	248
družbeni	982	81	63	18	142	32	300	135	105	187
zasebni	11 630	4 195	3 512	683	6 660	-	169	3	542	61
Radlje ob Dravi	2 833	871	730	141	1 699	-	139	21	59	44
družbeni	243	20	18	2	62	-	93	21	19	28
zasebni	2 590	851	712	139	1 637	-	46	-	40	16
Radovljica	9 375	3 048	2 416	632	5 774	7	386	30	50	80
družbeni	663	97	82	15	185	5	249	27	34	66
zasebni	8 712	2 951	2 334	617	5 589	2	137	3	16	14
Ravne na Koroškem	4 727	1 041	666	376	3 280	60	169	36	88	52
družbeni	373	21	20	1	71	60	140	36	12	33
zasebni	4 354	1 021	646	375	3 209	-	29	-	76	19
Ribnica	2 693	739	657	82	1 646	1	176	4	20	107
družbeni	186	3	2	1	9	-	80	4	4	86
zasebni	2 507	736	655	81	1 637	1	96	-	16	21



4-9. Registrirana motorna vozila in prikolice po občinah in sektorju lastništva  
(nadaljevanje)

	Vsa vozila	Motorna vozila								
		motorna kolesa			osebni avtomobili	avtobusi	tovornjaki	specialna vozila	vlečna vozila	prikolice
		skupaj	mopedi	motorna kolesa						
Sevnica	2 730	578	501	77	1 942	-	118	14	42	36
družbeni	104	9	7	2	38	-	27	14	4	12
zasebni	2 626	569	494	75	1 904	-	91	-	38	24
Sežana	6 120	875	573	302	4 779	4	240	32	112	78
družbeni	450	42	42	-	139	4	160	29	18	58
zasebni	5 670	833	531	302	4 640	-	80	3	94	20
Slovenj Gradec	4 354	1 302	1 087	215	2 632	1	167	33	115	104
družbeni	367	22	21	1	108	1	117	32	26	61
zasebni	3 987	1 280	1 066	214	2 524	-	50	1	89	43
Slovenska Bistrica	5 453	1 560	1 324	236	3 299	2	203	26	264	99
družbeni	311	16	16	-	76	1	85	22	47	64
zasebni	5 142	1 544	1 308	236	3 223	1	118	4	217	35
Slovenske Konjice	3 420	991	767	224	2 174	2	123	13	83	34
družbeni	152	6	3	3	55	2	40	13	20	16
zasebni	3 268	985	764	221	2 119	-	83	-	63	18
Šentjur pri Celju	2 661	655	540	115	1 746	3	116	9	84	48
družbeni	93	4	3	1	10	3	33	9	11	23
zasebni	2 568	651	537	114	1 736	-	83	-	73	25
Škofja Loka	7 553	1 412	1 175	237	5 421	80	536	46	17	41
družbeni	770	13	11	2	150	79	434	46	12	36
zasebni	6 783	1 399	1 164	235	5 271	1	102	-	5	5
Šmarje pri Jelšah	5 224	1 870	1 634	236	2 829	16	277	33	82	117
družbeni	356	18	16	2	48	16	107	33	40	94
zasebni	4 868	1 852	1 618	234	2 781	-	170	-	42	23
Tolmin	3 980	707	499	208	2 957	4	156	41	22	93
družbeni	329	8	5	3	70	1	115	40	12	83
zasebni	3 651	699	494	205	2 887	3	41	1	10	10
Trbovlje	4 936	788	491	297	3 817	43	206	36	26	20
družbeni	484	58	46	12	155	43	157	36	17	18
zasebni	4 452	730	445	285	3 662	-	49	-	9	2
Trebnje	3 402	750	645	105	2 201	7	135	24	249	36
družbeni	183	9	9	-	46	7	61	24	13	23
zasebni	3 219	741	636	105	2 155	-	74	-	236	13
Trzič	2 600	385	270	115	2 099	17	81	12	-	6
družbeni	110	4	3	1	25	17	47	12	-	5
zasebni	2 490	381	267	114	2 074	-	34	-	-	1
Velenje	9 493	1 784	1 435	349	6 885	13	555	59	82	115
družbeni	1 397	26	25	1	728	13	471	58	36	65
zasebni	8 096	1 758	1 410	348	6 157	-	84	1	46	50
Vrhnika	3 332	370	309	61	2 782	1	98	17	52	12
družbeni	119	12	11	1	29	1	41	17	10	9
zasebni	3 213	358	298	60	2 753	-	57	-	42	3
Zagorje ob Savi	3 043	570	410	160	2 320	26	100	9	7	11
družbeni	153	6	5	1	39	26	63	9	1	9
zasebni	2 890	564	405	159	2 281	-	37	-	6	2
Žalec	7 721	1 624	1 381	243	5 467	5	338	54	89	144
družbeni	571	30	28	2	68	4	198	53	86	132
zasebni	7 150	1 594	1 353	241	5 399	1	140	1	3	12

## 4-10. Prvič registrirana motorna vozila po občinah in sektorju lastništva v letu 1976

Občina	Skupaj	Osebnih avtomobili	Avtobusi	Tovornjaki	Specialna vozila	Traktorji
SR SLOVENIJA	36 540	33 413	166	2 070	262	629
družbeni	4 097	1 836	165	1 698	257	141
zasebni	32 443	31 577	1	372	5	488
Ajdovščina	492	437	1	51	1	2
družbeni	63	11	1	48	1	2
zasebni	429	426	-	3	-	-
Brežice	392	356	1	28	2	5
družbeni	33	7	1	23	2	-
zasebni	359	349	-	5	-	5
Celje	1 753	1 601	29	110	6	7
družbeni	209	78	29	93	6	3
zasebni	1 544	1 523	-	17	-	4
Cerknica	215	207	-	5	3	-
družbeni	16	8	-	5	3	-
zasebni	199	199	-	-	-	-
Črnomelj	240	223	2	12	2	1
družbeni	13	5	2	4	2	-
zasebni	227	218	-	8	-	1
Domžale	327	304	-	17	1	5
družbeni	26	11	-	11	1	3
zasebni	301	293	-	6	-	2
Dravograd	134	123	-	10	-	1
družbeni	15	7	-	8	-	-
zasebni	119	116	-	2	-	1
Gornja Radgona	240	193	-	26	2	19
družbeni	37	9	-	21	2	5
zasebni	203	184	-	5	-	14
Grosuplje	398	353	1	28	4	12
družbeni	39	11	1	22	4	1
zasebni	359	342	-	6	-	11
Hrastnik	177	169	-	7	-	1
družbeni	7	-	-	6	-	1
zasebni	170	169	-	1	-	-
Idrija	268	245	1	15	7	-
družbeni	30	7	1	15	7	-
zasebni	238	238	-	-	-	-
Ilirska Bistrica	249	218	-	18	2	11
družbeni	31	6	-	13	2	10
zasebni	218	212	-	5	-	1
Izola	209	195	-	11	3	-
družbeni	13	2	-	8	3	-
zasebni	196	193	-	3	-	-
Jesenice	572	546	3	19	4	-
družbeni	52	28	3	17	4	-
zasebni	520	518	-	2	-	-

4-10. Prvič registrirana motorna vozila po občinah in sektorju lastništva v letu 1976  
(ndaljevanje)

Občina	Skupaj	Osebnih avtomobili	Avtobusi	Tovornjaki	Specialna vozila	Traktorji
Kamnik	402	391	-	8	2	1
družbeni	19	9	-	8	2	-
zasebni	383	382	-	-	-	1
Kočevje	370	319	-	29	12	10
družbeni	57	12	-	23	12	10
zasebni	313	307	-	6	-	-
Koper	1 031	955	16	52	7	1
družbeni	127	55	16	48	7	1
zasebni	904	900	-	4	-	-
Kranj	1 333	1 251	7	68	7	-
družbeni	114	54	7	46	7	-
zasebni	1 219	1 197	-	22	-	-
Krško	534	488	-	37	3	6
družbeni	62	26	-	31	3	2
zasebni	472	462	-	6	-	4
Laško	253	234	-	15	1	3
družbeni	25	13	-	10	1	1
zasebni	228	221	-	5	-	2
Lenart	130	108	-	5	-	17
družbeni	8	4	-	3	-	1
zasebni	122	104	-	2	-	16
Lendava	164	95	-	5	-	64
družbeni	2	-	-	2	-	-
zasebni	162	95	-	3	-	64
Litija	229	221	-	6	1	1
družbeni	13	7	-	5	1	-
zasebni	216	214	-	1	-	1
Ljubljana-Bežigrad	1 569	1 441	1	102	15	10
družbeni	197	81	1	93	15	7
zasebni	1 372	1 360	-	9	-	3
Ljubljana-Center	1 542	1 336	14	174	15	3
družbeni	686	486	14	168	15	3
zasebni	856	850	-	6	-	-
Ljubljana-Moste-Polje	1 541	1 407	3	108	18	5
družbeni	183	64	3	98	17	1
zasebni	1 358	1 343	-	10	1	4
Ljubljana-Šiška	2 314	2 192	11	105	4	2
družbeni	145	46	10	84	4	1
zasebni	2 169	2 146	1	21	-	1
Ljubljana-Vič-Rudnik	1 917	1 854	1	54	4	4
družbeni	75	41	1	30	3	-
zasebni	1 842	1 813	-	24	1	4
Ljutomer	217	185	-	6	-	26
družbeni	12	4	-	4	-	4
zasebni	205	181	-	2	-	22

4-10. Prvič registrirana motorna vozila po občinah in sektorju lastništva v letu 1976  
(nadaljevanje)

Občina	Skupaj	Osebnih avtomobili	Avtobusi	Tovornjaki	Specialna vozila	Traktorji
Logatec	98	83	1	12	2	-
družbeni	12	2	1	7	2	-
zasebni	86	81	-	5	-	-
Maribor	3 997	3 619	32	220	20	106
družbeni	459	205	32	181	19	22
zasebni	3 538	3 414	-	39	1	84
Metlika	149	133	-	13	2	1
družbeni	16	4	-	9	2	1
zasebni	133	129	-	4	-	-
Mozirje	200	183	2	12	1	2
družbeni	14	3	2	6	1	2
zasebni	186	180	-	6	-	-
Murska Sobota	772	573	4	34	14	147
družbeni	68	17	4	32	14	1
zasebni	704	556	-	2	-	146
Nova Gorica	1 442	1 349	13	68	6	6
družbeni	133	54	13	58	6	2
zasebni	1 309	1 295	-	10	-	4
Novo mesto	1 263	1 141	3	96	15	8
družbeni	159	55	3	83	14	4
zasebni	1 104	1 086	-	13	1	4
Ormož	137	132	-	4	-	1
družbeni	5	4	-	1	-	-
zasebni	132	128	-	3	-	1
Piran	311	292	-	16	1	2
družbeni	28	11	-	15	1	1
zasebni	283	281	-	1	-	1
Postojna	433	372	-	48	9	4
družbeni	73	16	-	46	9	2
zasebni	360	356	-	2	-	2
Ptuj	800	695	4	54	12	35
družbeni	100	27	4	38	12	19
zasebni	700	668	-	16	-	16
Radlje ob Dravi	216	196	-	14	2	4
družbeni	26	11	-	10	2	3
zasebni	190	185	-	4	-	1
Radovljica	614	578	1	31	4	-
družbeni	50	25	1	20	4	-
zasebni	564	553	-	11	-	-
Ravne na Koroškem	362	328	8	17	5	4
družbeni	45	15	8	17	5	-
zasebni	317	313	-	-	-	4
Ribnica	245	212	-	31	-	2
družbeni	22	-	-	21	-	1
zasebni	223	212	-	10	-	1

4-10. Prvič registrirana motorna vozila po občinah in sektorju lastništva v letu 1976  
(nadaljevanje)

Občina	Skupaj	Osebnih avtomobili	Avtobusi	Tovornjaki	Specialna vozila	Traktorji
Sevnica	219	204	-	11	1	3
družbeni	7	3	-	3	1	-
zasebni	212	201	-	8	-	3
Sežana	423	397	-	18	2	6
družbeni	35	15	-	16	2	2
zasebni	388	382	-	2	-	4
Slovenj Gradec	234	211	-	14	-	9
družbeni	21	9	-	12	-	-
zasebni	213	202	-	2	-	9
Slovenska Bistrica	496	458	-	15	-	23
družbeni	32	18	-	11	-	3
zasebni	464	440	-	4	-	20
Slovenske Konjice	324	297	-	16	1	10
družbeni	23	12	-	7	1	3
zasebni	301	285	-	9	-	7
Šentjur pri Celju	218	204	-	7	1	6
družbeni	10	4	-	4	1	1
zasebni	208	200	-	3	-	5
Škofja Loka	860	798	-	52	9	1
družbeni	96	46	-	41	8	1
zasebni	764	752	-	11	1	-
Šmarje pri Jelšah	291	272	-	10	2	7
družbeni	19	7	-	7	2	3
zasebni	274	265	-	3	-	4
Tolmin	308	285	-	19	4	-
družbeni	39	16	-	19	4	-
zasebni	269	269	-	-	-	-
Trbovlje	356	337	1	13	3	2
družbeni	33	17	1	11	3	1
zasebni	323	320	-	2	-	1
Trebnje	201	186	1	8	-	6
družbeni	14	5	1	7	-	1
zasebni	187	181	-	1	-	5
Tržič	273	265	-	7	1	-
družbeni	17	10	-	6	1	-
zasebni	256	255	-	1	-	-
Velenje	799	754	3	29	8	5
družbeni	144	105	3	26	8	2
zasebni	655	649	-	3	-	3
Vrhnika	348	339	-	5	3	1
družbeni	9	4	-	2	3	-
zasebni	339	335	-	3	-	1
Zagorje ob Savi	289	272	2	13	2	-
družbeni	25	11	2	10	2	-
zasebni	264	261	-	3	-	-
Žalec	650	601	-	32	6	11
družbeni	54	13	-	25	6	10
zasebni	596	588	-	7	-	1

4-11. Vozniki motornih vozil v SR Sloveniji po občinah<sup>1)</sup>, stanje 31. XII. 1976

	Skupaj	Spol		Starostna skupina po letih						
		moški	ženski	16-17	18-24	25-34	35-44	45-54	55-64	nad 64
SR SLOVENIJA - vsi	494 156	380 901	113 255	5 346	149 397	162 273	106 110	48 792	16 869	5 369
Po kategoriji										
A	85 283	74 843	10 440	4 502	17 205	23 975	19 717	11 511	5 806	2 567
B	350 822	248 991	101 831	284	115 177	117 194	74 645	32 081	9 136	2 305
C	40 921	40 844	77	3	14 095	15 916	7 270	2 571	850	216
D	7 510	7 507	3	-	1 025	2 517	2 190	1 217	462	99
F	9 620	8 716	904	557	1 895	2 671	2 288	1 412	615	182
Po občinah										
Ajdovščina	6 174	4 654	1 520	22	1 253	2 014	1 470	916	334	165
Brežice	6 980	5 430	1 550	328	2 657	2 035	1 171	510	189	90
Celje	19 444	15 220	4 224	700	7 092	6 716	3 186	1 383	320	47
Cerknica	3 867	2 917	950	38	734	1 331	1 213	325	167	59
Črnomelj	3 604	3 015	589	8	706	1 202	914	546	152	76
Domžale	12 082	8 853	3 229	208	4 822	4 597	1 580	599	243	33
Dravograd	1 706	1 374	332	2	243	515	569	260	93	24
Gronja Radgona	4 320	3 266	1 054	14	722	1 514	1 060	656	252	102
Grosuplje	5 896	4 673	1 223	185	1 898	2 106	1 205	268	149	85
Hrastnik	3 119	2 659	460	5	744	951	723	419	169	108
Idrija	4 963	3 685	1 278	9	1 006	1 586	1 240	674	312	136
Ilirska Bistrica	3 875	3 099	776	1	740	1 295	1 014	506	211	108
Izola	3 221	2 389	832	1	422	978	936	678	168	38
Jesenice	7 746	5 832	1 914	12	1 108	2 349	2 110	1 385	551	231
Kamnik	6 670	4 911	1 759	56	1 455	2 168	1 726	864	301	100
Kočevje	4 324	3 537	787	-	785	1 256	1 231	773	206	73
Koper	12 926	9 972	2 954	26	2 535	4 084	3 477	2 095	566	143
Kranj	17 751	13 106	4 645	275	6 075	6 105	3 579	1 369	335	13
Krško	6 179	4 783	1 396	41	1 327	2 048	1 609	799	263	92
Laško	3 633	2 855	778	8	642	1 302	872	557	216	36
Lenart	2 546	2 164	382	21	348	867	675	410	146	79
Lendava	5 188	4 335	853	226	1 562	1 572	1 037	563	202	26
Litija	3 784	2 997	787	6	698	1 441	918	497	169	55
Ljubljana <sup>2)</sup>	101 800	76 842	24 958	368	44 508	32 142	16 905	5 309	2 240	328
Ljutomer	4 188	3 143	1 045	318	1 608	1 186	711	259	89	17
Logatec	1 969	1 506	463	-	345	582	600	314	71	57
Maribor	54 144	43 063	11 081	459	17 829	20 171	10 862	3 616	1 014	193
Metlika	1 435	1 142	293	2	235	548	367	201	58	24
Mozirje	4 007	3 319	688	86	1 124	1 195	878	483	181	60
Murska Sobota	12 192	10 180	2 012	183	4 729	4 056	2 143	805	216	60
Nova Gorica	19 516	13 942	5 574	76	5 619	5 719	4 418	2 718	763	203
Novo mesto	12 783	9 598	3 185	34	2 391	4 277	3 609	1 745	513	214
Ormož	2 706	2 234	472	8	475	831	690	419	151	132
Piran	3 875	3 041	834	12	1 040	1 461	1 001	278	75	8
Postojna	5 712	4 422	1 290	5	1 157	2 037	1 279	825	307	102
Ptuj	16 186	12 219	3 967	709	5 134	4 503	3 184	1 417	810	429
Radlje ob Dravi	3 148	2 613	535	1	521	1 019	873	501	169	64
Radovljica	8 939	6 757	2 182	113	2 738	3 183	1 824	712	320	49
Ravne na Koroškem	5 225	4 286	939	21	729	1 654	1 660	845	244	72
Ribnica	3 487	2 628	859	193	1 220	1 172	538	182	146	36
Sevnica	3 306	2 591	715	27	715	1 099	789	460	172	44
Sežana	6 850	5 032	1 818	1	1 270	2 040	1 731	1 185	447	176
Slovenj Gradec	4 532	3 549	983	68	769	1 518	1 313	638	154	72
Slovenska Bistrica	6 428	5 289	1 139	33	1 063	2 226	1 848	837	304	117
Slovenske Konjice	3 791	3 089	702	8	742	1 302	960	531	178	70
Šentjur pri Celju	2 969	2 436	533	4	846	970	716	315	93	25
Škofja Loka	9 111	6 947	2 164	32	1 639	2 393	2 677	1 448	662	260
Šmarje pri Jelšah	5 358	4 277	1 081	24	1 280	1 912	1 207	676	183	76
Tolmin	5 186	4 096	1 090	18	1 328	1 212	1 032	1 168	337	91
Trbovlje	402	263	139	2	202	125	50	19	4	-

4-11. Vozniki motornih vozil v SR Sloveniji po občinah<sup>1)</sup>, stanje 31.XII.1976  
(nadaljevanje)

	Skupaj	Spol		Starostna skupina po letih						
		moški	ženske	16-17	18-24	25-34	35-44	45-54	55-64	nad 64
Trebnje	3 511	2 809	702	3	707	1 043	978	531	172	77
Tržič	3 815	2 781	1 034	54	935	1 356	943	311	163	53
Velenje	8 975	6 660	2 315	44	2 444	3 102	2 253	813	242	77
Vrhnika	5 139	4 113	1 026	29	849	1 809	1 360	751	222	119
Zagorje ob Savi	3 865	3 043	822	78	1 222	1 388	815	300	55	7
Žalec	9 608	7 265	2 343	141	2 410	3 010	2 381	1 128	400	138

1) Šteti poklicni vozniki, vozniki amaterji in mopedisti

2) Štete vse ljubljanske občine in sicer: Ljubljana-Bežigrad, Ljubljana-Center, Ljubljana-Moste-Polje, Ljubljana-Šiška in Ljubljana-Vič-Rudnik

4-12. Prometne nesreče in ponesrečenci na cestah

	1971	1972	1973	1974	1975	1976
Prometne nesreče <sup>1)</sup>	8 672	8 413	8 500	7 936	8 192	8 001
Smrtno ponesrečeni	644	625	701	557	536	587
vozniki <sup>2)</sup>	322	271	338	284	232	275
potniki	138	125	150	123	128	124
pešči	184	229	213	150	176	188
Hudo poškodovani	4 513	3 932	4 211	3 715	3 829	3 419

1) Prikazane so nesreče s smrtnim izidom, telesno poškodbo ali materialno škodo nad 5 000 din

2) Šteti so tudi kolesarji

4-13. Mrtvi in poškodovani

	Skupaj	Mrtvi	Poškodovani
SKUPAJ	11 210	587	10 623
Vozniki - vsi	5 562	275	5 287
osebnih avtomobilov	2 452	126	2 326
drugih avtomobilov	181	27	154
motornih koles	372	19	353
mopedov	265	15	250
drugih motornih vozil	10	2	8
vprege	19	2	17
koles	2 263	84	2 179
Potniki	3 359	124	3 235
Pešči	2 289	188	2 101

## 4-14. Nesreče po času

	Prometne nesreče		
	vse	smrtne	s telesno poškodbo
Po mesecih			
SKUPAJ	8 001	518	7 483
I	484	36	448
II	384	19	365
III	412	24	388
IV	590	37	553
V	699	50	649
VI	861	48	813
VII	869	48	821
VIII	876	63	813
IX	808	44	764
X	758	58	700
XI	678	55	623
XII	582	36	546
Po dnevih			
Ponedeljek	1 118	80	1 038
Torek	1 007	43	964
Sreda	1 066	72	994
Četrtek	1 134	82	1 052
Petek	1 263	85	1 178
Sobota	1 265	81	1 184
Nedelja	1 148	75	1 073
Po urah			
0 - 4	315	27	288
4 - 6	564	35	529
6 - 8	485	27	458
8 - 10	646	29	617
10 - 12	745	34	711
12 - 14	1 121	48	1 073
14 - 16	1 030	57	973
16 - 18	1 075	82	993
18 - 20	1 048	77	971
20 - 22	675	64	611
22 - 24	296	38	258
Neznano	1	-	1



## 4-15. Nesreče in ponesrečenci po občinah v letu 1976

	Nesreče			Mrtvi in poškodovani		
	vse	s smrtnim izidom	s telesno poškodbo	vsi	mrtvi	poškodovani
SR SLOVENIJA	8 001	518	7 483	11 210	587	10 623
Ajdovščina	64	10	54	103	10	93
Brežice	100	19	81	172	22	150
Celje	339	17	322	433	18	415
Cerknica	50	3	47	66	3	63
Črnomelj	46	1	45	52	1	51
Domžale	218	32	186	311	35	276
Dravograd	40	2	38	57	3	54
Gornja Radgona	103	9	94	145	10	135
Grosuplje	146	19	127	277	28	249
Hrastnik	29	5	24	58	5	53
Idrija	63	1	62	90	1	89
Ilirska Bistrica	51	4	47	123	6	117
Izola	50	4	46	71	4	67
Jesenice	102	9	93	161	11	150
Kamnik	98	4	94	131	4	127
Kočevje	40	2	38	53	2	51
Koper	221	7	214	320	8	312
Kranj	261	22	239	392	25	367
Krško	120	10	110	169	11	158
Laško	74	6	68	106	8	98
Lenart	66	5	61	83	5	78
Lendava	81	3	78	98	3	95
Litija	46	1	45	60	1	59
Ljubljana-Bežigrad	273	12	261	354	12	342
Ljubljana-Center	312	6	306	373	6	367
Ljubljana-Moste-Polje	230	9	221	294	10	284
Ljubljana-Šiška	284	9	275	363	9	354
Ljubljana-Vič-Rudnik	329	15	314	453	17	436
Ljutomer	88	5	83	111	5	106
Logatec	20	1	19	26	1	25
Maribor	959	54	905	1 292	55	1 237
Metlika	33	3	30	50	3	47
Mozirje	44	6	38	66	10	56
Murska Sobota	217	14	203	278	15	263
Nova Gorica	203	8	195	290	10	280
Novo mesto	247	20	227	360	34	326
Ormož	73	7	66	98	7	91
Piran	77	10	67	124	13	111
Postojna	128	7	121	205	7	198
Ptuj	349	22	327	468	22	446
Radlje ob Dravi	69	4	65	101	4	97
Radovljica	101	7	94	155	7	148
Ravne na Koroškem	80	3	77	106	3	103
Ribnica	40	2	38	50	2	48
Sevnica	62	1	61	90	1	89
Sežana	144	10	134	252	13	239
Slovenj Gradec	82	8	74	113	8	105
Slovenska Bistrica	123	9	114	170	9	161
Slovenske Konjice	78	4	74	97	4	93
Šentjur pri Celju	56	5	51	83	5	78
Škofja Loka	81	5	76	106	5	101
Šmarje pri Jelšah	127	8	119	158	8	150
Tolmin	95	7	88	135	7	128
Trbovlje	36	2	34	45	2	43
Trebnje	86	7	79	171	10	161
Tržič	31	2	29	42	2	40
Velenje	122	6	116	163	6	157
Vrhnika	107	10	97	153	11	142
Zagorje ob Savi	29	1	28	36	2	34
Žalec	178	14	164	248	18	230

## 4-16. Razvoj mejnih prihodov potnikov in blaga v rednem in obmejnem prometu

tisoč

	Potniki				Blago 1)					
	skupaj	redni promet	obmejni promet	od vsega cestni	skupaj		od vsega redni promet		od rednega tranzit	
					vozila	blago	vozila	blago	vozila	blago
1965	12 647	7 403	5 244	11 101	58	270	47	261	12	88
1966	27 122	17 189	9 933	24 988	65	300	54	293	19	113
1967	36 844	24 782	12 062	35 076	76	572	65	554	20	151
1968	38 416	25 797	12 619	36 826	87	691	76	636	24	236
1969	46 371	31 301	15 070	44 594	88	760	77	704	27	253
1970	53 760	35 934	17 826	51 277	129	1 178	115	1 082	34	333
1971	44 524	28 173	16 351	42 101	154	1 549	124	1 270	34	357
1972	46 432	29 325	17 107	43 671	166	1 234	134	1 113	36	368
1973	46 341	30 120	16 221	43 289	187	1 412	158	1 321	48	489
1974	35 514	24 146	11 368	32 402	199	1 700	180	1 670	61	624
1975	43 052	28 871	14 182	40 644	254	2 247	230	2 107	121	1 258
1976	46 216	29 723	16 493	43 936	290	2 470	270	2 399	163	1 674

1) Samo v cestnem prometu

## 4-17. Mejni prihodi potnikov v vseh panogah prometa v letu 1976

tisoč

		Ves promet	Redni promet	Maloobmejni promet
Prispeli potniki	skupaj	46 216	29 723	16 493
	domači	16 001	11 360	4 641
	tuji	30 215	18 363	11 852
Železniški promet	vsi potniki <sup>1)</sup>	2 107	2 075	32
	domači	1 681	1 665	16
	tuji	426	410	16
Pomorski promet	vsi potniki	62	40	22
	domači	4	3	1
	tuji	58	37	21
Zračni promet	vsi potniki	111	111	-
	domači	56	56	-
	tuji	55	55	-
Cestni promet <sup>2)</sup>	vsi potniki	43 936	27 497	16 439
	domači	14 260	9 636	4 624
	tuji	29 676	17 861	11 815

1) Tranzit ni štet

2) Štetí so le potniki, ki so prišli s potniškimi vozili

4-18. Mejni prihodi potnikov v železniškem prometu

	Skupaj		Redni promet		Maloobmejni promet	
	vsí potniki	tuji	vsí potniki	tuji	vsí potniki	tuji
Po prehodih						
SKUPAJ	2 106 931	425 803	2 075 101	409 774	31 830	16 029
Dravograd	8 676	2 838	7 154	2 577	1 522	261
Jesenice	1 012 805	244 939	1 012 398	244 709	407	230
Maribor	263 364	51 932	263 114	51 818	250	114
Nova Gorica	24 269	24 207	16 094	16 050	8 175	8 157
Sežana	797 817	101 887	776 341	94 620	21 476	7 267
Po mesecih						
I	128 222	21 595	125 806	20 468	2 416	1 127
II	123 038	19 018	120 694	17 988	2 344	1 030
III	126 542	19 253	124 360	18 305	2 182	948
IV	180 861	28 316	178 316	27 274	2 545	1 042
V	163 188	34 699	160 242	32 999	2 946	1 700
VI	181 110	34 259	177 848	32 385	3 262	1 874
VII	308 813	105 474	305 988	104 143	2 825	1 331
VIII	216 845	57 626	214 396	56 472	2 449	1 154
IX	144 497	25 643	142 088	24 420	2 409	1 223
X	158 785	25 726	155 360	23 761	3 425	1 965
XI	131 926	18 577	129 171	16 968	2 755	1 609
XII	243 104	35 617	240 832	34 591	2 272	1 026

4-19. Mejni prihodi potnikov v pomorskem prometu

	Skupaj		Redni promet		Maloobmejni promet	
	vsí potniki	tuji	vsí potniki	tuji	vsí potniki	tuji
1976	61 978	57 698	40 113	36 865	21 865	20 833
I	1 132	952	358	288	774	664
II	1 022	936	372	315	650	621
III	1 354	1 205	422	344	932	861
IV	3 122	2 899	1 712	1 602	1 410	1 297
V	4 660	4 356	3 060	2 872	1 600	1 484
VI	9 396	9 033	6 427	6 162	2 969	2 871
VII	13 539	12 858	8 748	8 203	4 791	4 655
VIII	14 246	13 586	9 405	8 871	4 841	4 715
IX	6 631	6 281	4 553	4 288	2 078	1 993
X	5 373	4 269	4 278	3 285	1 095	984
XI	977	862	541	447	436	415
XII	526	461	237	188	289	273

4-20. Mejni prihodi potnikov v zračnem prometu

	Redni promet		
	vsí potniki	domači	tuji
1976	227 144	115 477	111 667
I	11 656	6 573	5 083
II	10 569	5 820	4 749
III	18 119	10 734	7 385
IV	23 749	11 603	12 146
V	21 366	10 503	10 863
VI	19 596	7 615	11 981
VII	26 259	11 989	14 270
VIII	27 785	13 552	14 233
IX	19 685	9 812	9 873
X	22 204	10 457	11 747
XI	14 326	9 161	5 165
XII	11 830	7 658	4 172

## 4-21. Mejni prihodi potniških motornih vozil in potnikov v rednem cestnem prometu

	Vsa		Osebni avtomobili		Avtobusi		Motorna kolesa	
	vozila	potniki	vozila	potniki	vozila	potniki	vozila	potniki
Po državah, kjer so vozila registrirana:								
SKUPAJ	8812 265	27496 834	8686 716	25228 426	58 578	2178 047	66 971	90 361
Jugoslavija	2969 082	9636 293	2920 109	8607 826	26 922	1000 913	22 051	27 554
Avstrija	1022 471	3417 761	1002 100	3105 864	8 907	296 688	11 464	15 209
Belgija	45 326	141 680	43 905	114 248	596	26 196	825	1 236
Bolgarija	1 511	4 201	1 492	3 800	10	387	9	14
Čehoslovaška	7 407	26 274	7 206	20 159	170	6 069	31	46
Danska	17 793	49 182	17 425	43 346	138	5 512	230	324
Francija	134 908	373 080	131 998	341 088	684	28 648	2 226	3 344
Grčija	96 189	340 367	94 608	300 743	1 000	38 515	581	1 109
Italija	2684 232	7282 735	2660 276	6990 301	6 839	269 821	17 117	22 613
Madžarska	8 639	33 781	7 829	21 335	429	11 859	381	587
DR Nemčija	189	517	183	507	-	-	6	10
ZR Nemčija	1364 430	4560 509	1349 362	4254 341	7 612	294 916	7 456	11 252
Nizozemska	214 267	822 752	210 421	757 352	1 664	61 827	2 182	3 573
Poljska	1 218	3 555	1 216	3 468	2	87	-	-
Romunija	485	1 260	483	1 178	2	82	-	-
Švedska	25 844	68 099	25 234	63 341	98	4 070	512	688
Švica	87 651	291 914	84 625	223 124	1 808	67 023	1 218	1 767
Turčija	68 955	259 416	67 621	215 075	1 138	43 999	196	342
Velika Britanija	14 644	48 423	13 930	35 517	301	12 304	413	602
ZDA	4 183	11 454	4 154	11 321	3	96	26	37
Druge države	42 841	123 581	42 539	114 492	255	9 035	47	54
Po prehodih:								
Lazaret	260 500	777 445	259 951	771 171	166	5 872	383	402
Škofije	1480 664	4643 540	1451 235	4250 558	10 064	369 626	19 365	23 356
Kozina	747 818	2382 271	726 710	1866 041	11 860	499 481	9 248	16 749
Fernetiči	1145 480	2966 039	1134 118	2651 644	8 360	311 045	3 002	3 350
Gorica	1013 460	2703 835	1006 652	2669 461	612	26 233	6 196	8 141
Učeja	4 645	11 771	4 645	11 771	-	-	-	-
Robič	164 832	416 106	164 754	414 577	40	1 486	38	43
Predel	22 974	63 735	22 819	58 722	155	5 013	-	-
Rateče	118 103	368 360	115 412	322 140	1 460	44 598	1 231	1 622
Podkoren	628 046	1921 412	622 949	1802 240	3 249	116 350	1 848	2 822
Ljubelj	650 998	1897 503	639 544	1766 901	3 394	117 764	8 060	12 838
Jezersko	32 633	88 366	32 377	82 560	256	5 806	-	-
Holmec	91 622	358 456	89 863	340 687	627	16 431	1 132	1 338
Vič	142 291	596 782	141 024	563 835	1 093	32 707	174	239
Šentilj	1507 287	6280 861	1493 232	5801 146	11 940	477 600	2 115	2 115
Radgona	499 880	1099 091	490 759	1007 761	3 013	84 249	6 108	7 081
Dolga vas	23 204	90 058	21 727	64 317	1 009	25 043	468	698
Drugi prehodi <sup>1)</sup>	277 828	831 203	268 945	782 894	1 280	38 742	7 603	9 567
Po mesecih:								
I	402 810	1237 089	397 814	1130 037	2 936	104 632	2 060	2 420
II	366 573	1099 312	361 882	1009 720	2 553	87 040	2 138	2 552
III	455 109	1364 351	449 652	1247 977	3 112	113 373	2 345	3 001
IV	685 064	2124 789	675 321	1915 748	5 414	203 398	4 329	5 643
V	676 757	2050 503	664 985	1836 079	5 255	205 937	6 517	8 487
VI	859 345	2758 000	844 116	2502 534	6 103	243 240	9 126	12 226
VII	1566 629	5028 329	1545 611	4727 884	7 530	281 123	13 488	19 322
VIII	1391 717	4447 152	1373 044	4179 044	6 564	251 373	12 109	16 735
IX	697 434	2144 441	685 622	1915 835	6 228	220 632	5 584	7 974
X	652 611	1977 102	643 044	1771 462	5 263	199 925	4 304	5 715
XI	473 293	1440 871	466 426	1301 000	3 691	135 866	3 176	4 005
XII	584 923	1824 895	579 199	1691 106	3 929	131 508	1 795	2 281

1) Štetí so Livek, Radlje, Jurij, Trate, Gederovci, Kuzma, Hodoš, Dravograd

4-22. Mejni prehodi tovornih avtomobilov v rednem prometu <sup>1)</sup>

	Prihodi			Odhodi		
	vozila	vozniki in spremljevalci	blago - t	vozila	vozniki in spremljevalci	blago - t
SKUPAJ	269 760	482 738	2 398 985	226 157	410 380	2 460 887
Po državah, kjer so vozila registrirana						
Jugoslavija	57 261	98 520	404 108	57 030	99 005	702 725
Avstrija	42 238	68 561	435 847	31 457	52 207	300 842
Belgija	3 475	6 412	29 598	1 278	2 333	9 261
Bolgarija	32 030	63 952	331 700	19 731	39 456	212 290
Čehoslovaška	1 462	2 922	12 425	895	1 790	7 332
Danska	2 541	4 684	22 116	1 588	2 906	12 459
Francija	6 529	13 114	79 229	3 826	7 640	27 954
Grčija	30 104	58 225	302 451	37 950	74 101	378 976
Italija	29 455	46 109	184 805	31 516	53 595	457 125
Madžarska	4 111	8 283	34 633	3 843	7 618	32 033
DR Nemčija	33	49	250	55	105	20
ZR Nemčija	20 617	34 949	172 089	12 592	22 080	91 337
Nizozemska	10 656	20 471	95 401	7 979	15 457	67 131
Poljska	4	8	-	15	30	102
Romunija	882	1 762	7 386	1 404	2 748	13 064
Švedska	599	1 161	4 977	282	542	2 131
Švica	6 292	12 104	56 909	1 258	2 208	7 710
Turčija	10 089	20 407	111 831	8 460	16 679	92 158
Velika Britanija	4 901	9 686	51 509	2 611	5 151	24 053
Druge države	6 481	11 359	61 721	2 387	4 729	22 184
Po prehodih						
Škofije	14 735	14 845	60 858	10 483	10 570	79 238
Kozina	14 543	28 824	66 510	14 871	29 683	97 753
Fernetiči	30 421	60 063	364 666	20 264	40 592	262 836
Nova Gorica	20 475	36 572	142 487	28 408	52 014	552 483
Robič	846	851	-	1 006	1 036	31 608
Rateče	127	153	77	122	149	32
Podkoren	168	227	144	39	46	39
Ljubelj	9 049	13 929	63 099	8 014	12 744	25 681
Jezerško	438	454	8 431	430	451	357
Holmec	623	594	10 553	530	499	6 775
Vič	15 338	16 132	157 560	11 109	11 783	188 286
Jurij	4	5	-	4	5	-
Šentilj	140 557	281 214	1 386 558	114 847	229 694	1 129 296
Gornja Radgona	22 286	28 496	135 826	15 895	20 936	86 265
Kuzma	6	8	-	6	6	-
Dolga vas	144	371	2 216	129	172	238
Po mesecih						
I	17 587	32 354	153 906	15 664	28 541	187 399
II	18 976	35 180	182 415	15 627	28 762	174 675
III	20 979	39 493	205 787	16 787	30 868	182 202
IV	22 466	41 104	194 392	17 425	31 311	192 889
V	24 100	42 934	208 295	20 593	37 200	219 867
VI	23 820	42 525	204 708	22 721	40 692	266 856
VII	25 032	43 584	224 471	20 381	36 815	233 119
VIII	19 723	36 433	174 627	17 087	31 618	173 934
IX	22 332	39 264	187 088	19 081	34 855	213 153
X	24 898	43 793	217 757	20 900	38 547	208 913
XI	24 588	42 610	209 871	20 458	37 085	223 905
XII	25 259	43 464	235 668	19 433	34 086	183 975

1) Štet je tudi tranzit

## 4-23. Tranzit tovornih avtomobilov v rednem prometu v letu 1976

	Prihod			Odhod		
	vozila	vozniki in spremljevalci	blago - t	vozila	vozniki in spremljevalci	blago - t
	SKUPAJ	163 411	309 770	1 673 751	113 387	218 480
Tranzit						
Jugoslavija	5 250	10 318	55 764	1 051	2 041	10 204
Avstrija	28 650	50 555	342 836	15 071	28 418	122 991
Belgija	2 221	4 165	19 605	755	1 379	5 462
Bolgarija	32 026	63 942	331 661	19 730	39 454	212 286
Čehoslovaška	772	1 543	5 956	878	1 756	7 121
Danska	1 978	3 672	18 087	769	1 393	5 958
Francija	5 447	10 963	63 773	3 217	6 434	21 111
Grčija	30 095	58 209	302 408	37 929	74 065	378 926
Italija	6 078	10 606	50 686	6 669	11 501	114 110
Madžarska	4 107	8 276	34 553	3 762	7 461	31 812
DR Nemčija	6	6	34	-	-	-
ZR Nemčija	13 366	23 009	117 093	5 654	9 513	40 735
Nizozemska	5 787	11 094	50 529	3 607	6 962	27 865
Poljska	4	8	-	15	30	102
Romunija	881	1 760	7 386	1 401	2 742	13 037
Švedska	358	694	3 016	68	121	415
Švica	5 641	10 923	52 825	588	1 090	3 888
Turčija	10 084	20 399	111 760	8 459	16 677	92 158
Velika Britanija	4 429	8 765	46 537	1 489	2 935	13 356
Druge države	6 231	10 863	59 242	2 275	4 508	21 179
Po prehodih						
Škofije	1 860	1 888	23 778	1 664	1 681	37 094
Kozina	7 394	14 755	42 584	7 741	15 464	25 908
Fernetiči	24 174	48 148	287 475	15 092	29 727	199 748
Nova Gorica	2 821	5 578	20 329	3 698	7 190	59 613
Rateče	5	10	7	5	10	-
Podkoren	105	146	77	4	5	6
Ljubelj	3 343	4 583	33 436	390	747	2 067
Holmec	25	17	349	3	3	54
Vič	4 709	5 035	117 106	846	914	1 782
Šentilj	107 340	214 680	1 061 098	76 469	152 938	752 593
Gornja Radgona	11 627	14 914	87 468	7 467	9 788	43 759
Dolga vas	8	16	44	8	13	62
Po mesecih						
I	11 056	21 719	115 776	7 968	15 480	92 871
II	12 172	23 492	133 562	7 600	14 901	80 411
III	13 704	26 364	144 663	7 860	14 901	79 889
IV	14 544	28 069	147 823	7 930	15 548	76 069
V	15 600	29 367	155 752	10 880	21 248	105 409
VI	14 477	27 283	150 582	11 943	23 279	115 620
VII	15 651	28 965	160 030	9 424	18 287	92 392
VIII	12 554	23 464	126 365	9 262	17 842	90 672
IX	12 403	22 910	122 937	8 877	17 080	90 385
X	14 580	27 716	148 392	10 925	20 810	105 157
XI	13 709	26 237	139 075	10 647	20 228	102 492
XII	12 961	24 184	128 794	10 071	18 876	91 349

## 4-24. Mejni prihodi tujih motornih vozil in potnikov v rednem prometu glede na mejo prihoda

Država, kjer so vozila registrirana	Vozila					Potniki				
	vsa	potniški avtomobili	avtobusi	motorna kolesa	tovorni avtomobili <sup>1)</sup>	vsi	potniški avtomobili	avtobusi	motorna kolesa	tovorni avtomobili <sup>1)</sup>
SKUPAJ	6055682	5766607	31656	44920	212499	18244759	16620600	1177134	61807	384218
Iz Italije - skupaj	3331676	3226527	15623	29418	60108	9248515	8500711	600317	40606	106881
Avstrija	94261	87421	1927	2290	2623	306882	230005	68540	3129	5208
Belgija	17027	16004	344	551	128	55668	41280	13307	826	255
Bolgarija	5389	1329	10	9	4041	11723	3319	387	14	8003
Čehoslovaška	1403	1002	8	31	362	3472	2357	347	46	722
Danska	8244	7895	137	196	16	26998	21216	5472	278	32
Francija	117783	108699	622	2133	6329	325230	282959	26355	3202	12714
Grčija	26244	22034	133	562	3515	66385	53388	4910	1090	6997
Italija	2674258	2621068	6745	17066	29379	7219109	6883553	267055	22542	45959
Madžarska	5590	1437	22	21	4110	12716	3505	898	31	8282
DR Nemčija	33	8	-	6	19	68	23	-	10	35
ZR Nemčija	221535	213867	2616	3950	1462	705673	599291	98961	5151	2270
Nizozemska	38125	36116	1000	677	332	137478	98596	37286	930	666
Poljska	426	420	2	-	4	1160	1065	87	-	8
Romunija	1015	482	2	-	531	2317	1175	82	-	1060
Švedska	11861	11270	77	512	2	34916	31114	3110	688	4
Švica	66670	61265	1704	1176	2525	224768	155327	62734	1721	4986
Turčija	16545	13133	52	158	3202	41007	32257	1758	304	6688
Velika Britanija	10077	8347	181	400	1149	32429	21824	7743	589	2273
ZDA	3326	3297	3	26	-	9182	9049	96	37	-
Druge države	11864	11433	38	14	379	31334	29408	1189	18	719
Iz Avstrije - skupaj	2662479	2480676	14879	14557	152367	8791525	7948838	544475	20917	277295
Avstrija	930564	875917	6424	8610	39613	3052405	2764334	213331	11391	63349
Belgija	31720	27847	252	274	3347	92305	72849	12889	410	6157
Bolgarija	28064	75	-	-	27989	56203	254	-	-	55949
Čehoslovaška	1301	201	-	-	1100	2735	535	-	-	2200
Danska	12011	9451	1	34	2525	26657	21919	40	46	4652
Francija	23127	22822	33	72	200	58948	56994	1451	103	400
Grčija	99977	72502	867	19	26589	331966	247114	33605	19	51228
Italija	38319	38098	94	51	76	106630	103643	2766	71	150
Madžarska	7	7	-	-	-	23	23	-	-	-
DR Nemčija	95	84	-	-	11	290	279	-	-	11
ZR Nemčija	1159856	1131857	4996	3866	19137	3878688	3643987	195955	6101	32645
Nizozemska	186550	174057	664	1505	10324	705003	658014	24541	2643	19805
Poljska	7	7	-	-	-	15	15	-	-	-
Romunija	352	1	-	-	351	705	3	-	-	702
Švedska	14381	13763	21	-	597	33767	31650	960	-	1157
Švica	26770	22857	104	42	3767	77716	66263	4289	46	7118
Turčija	62337	54326	1086	38	6887	238253	182255	42241	38	13719
Velika Britanija	9387	5502	120	13	3752	25458	13471	4561	13	7413
ZDA	691	691	-	-	-	1812	1812	-	-	-
Druge države	36963	30611	217	33	6102	101946	83424	7846	36	10640
Iz Madžarske-skupaj	61527	59404	1154	945	24	204719	171051	32342	1284	42
Avstrija	39884	38762	556	564	2	127035	111525	14817	689	4
Belgija	54	54	-	-	-	119	119	-	-	-
Bolgarija	88	88	-	-	-	227	227	-	-	-
Čehoslovaška	6165	6003	162	-	-	22989	17267	5722	-	-
Danska	79	79	-	-	-	211	211	-	-	-
Francija	527	477	29	21	-	2016	1135	842	39	-
Grčija	72	72	-	-	-	241	241	-	-	-
Italija	1110	1110	-	-	-	3105	3105	-	-	-
Madžarska	7153	6385	407	360	1	29325	17807	10961	556	1
DR Nemčija	94	91	-	-	3	208	205	-	-	3
ZR Nemčija	3656	3638	-	-	18	11097	11063	-	-	34

4-24. Mejni prihodi tujih motornih vozil in potnikov v rednem prometu glede na mejo prihoda  
(nadaljevanje)

Država, kjer so vozila registrirana	Vozila					Potniki				
	vsa	potniški avtomobili	avtobusi	motorna kolesa	tovorni avtomobili	vsi	potniški avtomobili	avtobusi	motorna kolesa	tovorni avtomobili
Nizozemska	248	248	-	-	-	742	742	-	-	-
Poljska	789	789	-	-	-	2388	2388	-	-	-
Švedska	201	201	-	-	-	577	577	-	-	-
Švica	503	503	-	-	-	1534	1534	-	-	-
Turčija	162	162	-	-	-	563	563	-	-	-
Velika Britanija	81	81	-	-	-	222	222	-	-	-
ZDA	166	166	-	-	-	460	460	-	-	-
Druge države	495	495	-	-	-	1660	1660	-	-	-

1) Štet je tudi tranzit

4-25. Mejni prihodi motornih vozil in potnikov v obmejnem prometu glede na mejo prihoda

	Vozila					Potniki				
	vsa	osebni avtomobili	avtobusi	motorna kolesa	tovorni avtomobili	vsi	osebni avtomobili	avtobusi	motorna kolesa	tovorni avtomobili
SKUPAJ	7016828	6886282	10190	99680	20676	16466517	15881485	440163	117584	27285
Jugoslavija	1721286	1658868	6778	47722	7918	4635128	4309766	256999	57223	11140
Avstrija	160090	151140	4	8946	-	351917	340645	191	11081	-
Italija	5130863	5072400	3170	42535	12758	11454477	11216402	173284	48646	16145
Madžarska	4589	3874	238	477	-	24995	14672	9689	634	-
Iz Italije	6674460	6571625	9912	72247	20676	15648425	15110642	429369	81129	27285
Jugoslavija	1543597	1499225	6742	29712	7918	4193948	3894240	246085	32483	11140
Avstrija	-	-	-	-	-	-	-	-	-	-
Italija	5130863	5072400	3170	42535	12758	11454477	11216402	173284	48646	16145
Iz Avstrije	309811	283689	10	26112	-	708074	672842	439	34793	-
Jugoslavija	167113	149656	6	17451	-	402387	378098	248	24041	-
Avstrija	142698	134033	4	8661	-	305687	294744	191	10752	-
Iz Madžarske	32557	30968	268	1321	-	110018	98001	10355	1662	-
Jugoslavija	10576	9987	30	559	-	38793	37428	666	699	-
Avstrija	17392	17107	-	285	-	46230	45901	-	329	-
Madžarska	4589	3874	238	477	-	24995	14672	9689	634	-

4-26. Mejni prihodi potniških vozil in potnikov v obmejnem prometu po mesecih

	Vozila				Potniki			
	vsa	osebni avtomobili	avtobusi	motorna kolesa	vsi	osebni avtomobili	avtobusi	motorna kolesa
1976	6 996 152	6 886 282	10 190	99 680	16 439 232	15 881 485	440 163	117 584
I	505 153	498 287	809	6 057	1 252 313	1 213 554	32 059	6 700
II	452 580	446 373	758	5 449	1 069 405	1 080 919	31 932	6 554
III	533 274	526 296	828	6 150	1 272 465	1 227 525	37 182	7 758
IV	602 137	591 513	823	9 801	1 456 128	1 403 594	41 223	11 311
V	512 682	503 621	785	8 276	1 354 825	1 303 238	42 430	9 157
VI	611 995	600 900	796	10 299	1 356 016	1 318 156	25 962	11 898
VII	713 570	700 110	865	12 595	1 757 061	1 690 793	51 498	14 770
VIII	634 499	623 877	883	9 739	1 493 861	1 439 564	42 798	11 499
IX	546 729	535 883	1 075	9 771	1 288 277	1 229 840	46 136	12 301
X	662 266	652 417	998	8 851	1 508 595	1 464 128	33 701	10 766
XI	627 660	619 667	845	7 148	1 319 263	1 280 259	30 787	8 217
XII	593 607	587 338	725	5 544	1 311 023	1 279 915	24 455	6 653



4-27. Mejni prihodi vseh potniških vozil in potnikov v obmejnem prometu po prehodih<sup>1)</sup>

	Vsa		Domača		Tuja	
	vozila	potniki	vozila	potniki	vozila	potniki
SKUPAJ	6 996 152	16 439 232	1 713 368	4 623 988	5 282 784	11 815 244
Lazaret	198 004	564 701	34 331	93 889	163 673	470 812
Čampope	64 792	131 959	6 308	15 776	58 484	116 183
Kašteljler	110 385	215 588	27 467	55 946	82 918	159 642
Škofije	1 215 782	4 064 879	379 620	1 369 806	836 162	2 695 073
Plavje	368 139	777 058	66 802	146 774	301 337	630 284
Osp	264 626	542 983	6 513	14 199	258 113	528 784
Socerb	17 064	34 817	4 617	8 928	12 447	25 889
Kozina	164 790	367 915	20 641	38 538	144 149	329 377
Lipica	403 823	727 298	17 146	31 462	386 677	695 836
Fernetiči	631 557	1 307 494	120 499	263 457	511 058	1 044 037
Repentabor	207 851	501 061	22 998	50 384	184 853	450 677
Gorjansko	182 661	302 334	22 346	47 863	160 315	254 471
Klariči	266 008	400 168	7 818	14 150	258 190	386 018
Lokvice	24 629	47 136	6 737	16 665	17 892	30 471
Miren	214 447	347 329	65 667	118 424	148 780	228 905
Vrtojba	536	749	295	430	241	319
Šempeter	500 688	1 447 710	161 479	438 768	339 209	1 008 942
Nova Gorica	807 387	1 899 819	272 059	824 733	535 328	1 075 086
Pristava	398	1 194	87	261	311	933
Solkan	326 743	696 917	133 660	300 703	193 083	396 214
Podsabotin	7 555	12 790	6 478	11 210	1 077	1 580
Hum	32 125	56 775	26 362	46 961	5 763	9 814
Valerišče	1 049	1 804	683	1 181	366	623
Vipolže	73 643	122 007	51 104	87 443	22 539	34 564
Medana	4 348	7 447	4 330	7 424	18	23
Plešivo	72 126	112 416	15 485	28 988	56 641	83 428
Neblo	300 901	440 320	13 217	24 601	287 684	415 719
Golo Brdo	6 292	11 228	4 250	7 194	2 042	4 034
Mišček	1 390	2 713	726	1 426	664	1 287
Livek	7 729	14 483	845	2 083	6 884	12 400
Robič	132 048	338 910	15 049	39 619	116 999	299 291
Most na Nadizi	616	1 826	150	704	466	1 122
Učeja	4 062	9 986	1 367	3 359	2 695	6 627
Predel	8 813	33 551	4 146	22 346	4 667	11 205
Rateče	30 145	74 363	14 228	46 548	15 917	27 815
Podkoren	746	1 325	368	655	378	670
Jezersko	76	114	61	95	15	19
Mežica	881	1 891	572	1 252	309	639
Holmec	9 119	30 247	6 972	23 808	2 147	6 439
Ljbeliče	2 277	5 603	1 491	4 019	786	1 584
Vič	6 378	19 357	5 816	18 033	562	1 324
Radelj	4 543	12 843	1 531	4 635	3 012	8 208
Jurij	10 787	27 520	2 937	7 479	7 850	20 041
Šentilj	39 807	44 000	19 760	21 970	20 047	22 030
Trate	58 966	163 331	27 278	81 876	31 688	81 455
Gornja Radgona	114 960	250 207	61 414	135 133	53 546	115 074
Gederovci	22 891	67 855	15 915	47 755	6 976	20 100
Cankova	16 994	38 158	12 686	30 851	4 308	7 307
Korovci	1 313	2 276	1 253	2 198	60	78
Gerlinci	5 474	11 239	4 556	9 756	918	1 483
Kramarovci	6 871	15 370	1 729	4 904	5 142	10 466
Sotina	6 745	14 193	2 055	5 919	4 690	8 274
Kuzma	26 642	81 070	9 250	34 840	17 392	46 230
Dolga vas	4 409	21 642	782	2 591	3 627	19 051
Ostali prehodi <sup>2)</sup>	3 121	11 263	1 432	3 976	1 689	7 287

1) Štetni so osebni avtomobili, avtobusi in motorna kolesa

2) Šteto so: Podklanec, Solarji, Robidišče, Fikšinci, Hodoš, Ljublje

4-28. Mejni prihodi tovornih avtomobilov o obmejnem prometu

	Vsi			Domači			Tuji		
	vozila	potniki	blago-t	vozila	potniki	blago-t	vozila	potniki	blago-t
SKUPAJ	20 676	27 285	70 839	7 918	11 140	28 855	12 758	16 145	41 984
Po prehodih									
Škofije	8 549	8 549	10 495	2 592	2 592	5 501	5 957	5 957	4 994
Fernetiči	4 427	6 123	26 743	2 303	3 261	17 016	2 124	2 862	9 727
Šempeter	516	683	-	313	435	-	203	248	-
Nova Gorica	6 568	11 314	33 601	2 710	4 852	6 338	3 858	6 462	27 263
Robič	616	616	-	-	-	-	616	616	-
Po mesecih									
I	2 095	2 556	2 807	624	855	1 539	1 471	1 701	1 268
II	2 259	2 897	5 919	660	942	1 345	1 599	1 955	4 574
III	2 119	2 745	7 256	666	969	2 454	1 453	1 776	4 802
IV	2 727	3 490	9 691	861	1 203	2 771	1 866	2 287	6 920
V	1 671	2 225	5 708	720	987	2 331	951	1 238	3 377
VI	1 951	2 539	4 407	849	1 150	2 466	1 102	1 389	1 941
VII	2 017	2 585	11 486	849	1 140	6 055	1 168	1 445	5 431
VIII	1 110	1 779	5 303	491	804	2 110	619	975	3 193
IX	1 137	1 610	5 624	474	716	2 049	663	894	3 575
X	1 288	1 780	5 159	565	789	2 126	723	991	3 033
XI	1 051	1 342	3 105	514	667	1 746	537	675	1 359
XII	1 251	1 737	4 374	645	918	1 863	606	819	2 511

4-29. Prevozne zmogljivosti v javnem medkrajevnem cestnem prometu

	31. XII. 1975	31. XII. 1976
Vsi ozdi		
Število ozdov skupaj	50	74
za tovorni promet	37	60
za potniški promet	5	10
za tovorni-potniški promet	8	4
Vozila: tovorni avtomobili (število)	3 094	3 558
nosilnost (t)	25 979	32 072
vlečna vozila (število)	339	194
(KM)	77 960	45 213
tovorne prikolice (število)	1 608	1 540
nosilnost (t)	26 007	24 699
avtobusi (število)	1 453	1 511
(sedeži)	62 243	66 746
(stojišča)	18 920	19 229

## 4-30. Javni potniški promet

	1975	1976
Avtobusi <sup>1)</sup> - število	1 453	1 511
sedeži	65 243	66 746
stojišča	18 920	19 229
Avtodnevi - vsi	528 431	575 909
- sposobnih vozil	491 999	518 791
- vozil na delu	453 746	474 148
Ure vožnje (tisoč)	3 002	3 353
Prevožen km (tisoč) - vsi	108 346	435 140
- s potniki	106 233	109 291
Prepeljani potniki (tisoč) - vsi	175 726	184 840
v notranjem prevozu	174 198	183 198
v mednarodnem prevozu	1 528	1 642
Porabljeno gorivo (t) - bencin	227	14
plinsko olje	106 147	38 661

## 4-31. Število in velikost ozd javnega avtoprometa

	31. XII. 1975	31. XII. 1976
Število ozdov	50	74
od tega: potniška	5	10
tovorna	37	60
potniško-tovorna	8	4
Z 1 - 9 vozil	4	8
10 - 19	9	8
20 - 29	3	9
30 - 39	3	6
40 - 49	3	5
50 - 59	6	7
60 - 69	3	2
70 - 79	3	5
80 - 89	-	2
90 - 99	1	1
100 - 149	5	11
150 - 199	2	6
nad 200 vozil	8	4

1) Štetj so vsi ozd, ki so v letu 1976 bili zajeti z redno mesečno službo. Pri številu vozil so vključeni tovorni avtomobili, vlečna vozila in avtobusi.

## 4-32. Prevozi potnikov in potniški km po mesecih v letu 1976

tisoč

	Prevoženi km	Prepeljani potniki			Potniški km		
		vsi	v notranjem prevozu	v mednarodnem prevozu	vsi	v notranjem prevozu	v mednarodnem prevozu
Vsi ozdi							
1976 Ø	36 262	15 403	15 266	137	341 608	325 939	15 669
1976	435 140	184 840	183 198	1 642	4 099 300	3 911 270	188 030
I	31 853	14 528	14 410	118	298 547	288 918	9 629
II	33 178	14 699	14 585	114	298 445	290 418	8 027
III	34 910	15 626	15 500	126	326 368	311 555	14 813
IV	33 866	14 935	14 802	133	318 723	304 179	14 544
V	36 242	15 899	15 748	151	364 203	341 734	22 469
VI	37 655	16 328	16 156	172	385 492	366 744	18 748
VII	36 815	15 128	14 960	168	367 047	347 419	19 628
VIII	37 151	14 819	14 676	143	351 290	334 056	17 234
IX	39 908	16 158	16 003	155	386 551	366 540	20 011
X	38 678	16 213	16 080	133	366 716	347 419	19 297
XI	37 219	15 111	15 007	104	316 072	303 705	12 367
XII	37 665	15 396	15 271	125	319 846	308 583	11 263

## 4-33. Javni tovorni promet

		31. XII. 1975	31. XII. 1976
Tovorni avtomobili	število	3 094	3 558
	nosilnost (t)	25 979	32 072
Vlečna vozila	število	339	194
	KM	77 960	45 213
Tovorne prikolice	število	1 608	1 540
	nosilnost	26 007	24 669
Tovorni avtomobili			
Avtodnevi	vsi	1 006 105	1 240 064
	sposobnih vozil	882 221	1 080 350
	vozil na delu	752 828	883 351
	Delovne ure vožnje - (tisoč)	5 701	6 655
	Prevoženi km (tisoč) - vsi	187 633	213 739
Tovorne prikolice			
Avtodnevi	vsi	497 076	553 083
	sposobnih vozil	431 028	479 158
	vozil na delu	339 896	361 531
Vlečna vozila			
	Delovne ure vožnje - (tisoči)	671	338
	Prevoženi km (tisoč) - vsi	23 952	13 087
	s tovorom	18 080	9 654
Prepeljano blago (tisoč t) - vse		13 861	15 077
	notranji prevoz	13 153	14 310
	izvoz	370	436
	uvoz	249	246
	tranzit	89	85
Tonski km (tisoč)	vsi	2 401 876	2 703 130
	notranji prevoz	1 815 022	1 952 281
	izvoz	254 754	340 564
	uvoz	209 730	246 919
	tranzit	122 370	163 366
Porabljeno gorivo (t) - bencin		216	151
	plinsko olje	73 655	77 668

## 4-34. Prevoženi kilometri tovornih vozil v letu 1976

tisoč

	Vsa vozila	Tovorni avtomobili	Vlečna vozila	Prikolice
Vsi ozdi				
1976 $\bar{\rho}$	26 930	17 812	1 091	8 027
1976	323 156	213 739	13 087	96 330
I	23 375	15 786	754	6 835
II	24 863	16 886	947	7 030
III	26 025	17 840	1 008	7 177
IV	25 084	16 416	996	7 672
V	26 170	16 976	1 232	7 962
VI	27 662	18 228	1 086	8 348
VII	26 862	17 549	1 200	8 113
VIII	27 567	18 248	1 163	8 156
IX	29 664	19 543	1 209	8 912
X	28 813	18 800	1 292	8 721
XI	28 287	18 617	1 089	8 581
XII	28 784	18 850	1 111	8 823

## 4-35. Prevoz blaga (vsi ozdi) v letu 1976

tisoč

	Ves prevoz	Notranji			Mednarodni			
		skupaj	na razdalji pod 50 km	na razdalji 50 km in več	skupaj	izvoz	uvoz	tranzit
Blago (t)								
1976 $\bar{\rho}$	1 256	1 191	629	563	64	36	21	7
1976	15 077	14 311	7 550	6 761	766	436	246	85
I	1 021	966	487	479	55	33	17	5
II	1 114	1 057	550	508	57	35	16	6
III	1 229	1 171	653	518	58	32	19	7
IV	1 227	1 160	669	491	64	35	22	7
V	1 246	1 180	678	502	67	40	20	7
VI	1 318	1 247	695	553	70	43	20	7
VII	1 272	1 206	653	553	66	39	20	8
VIII	1 363	1 306	681	624	57	30	20	7
IX	1 411	1 342	658	683	69	40	21	8
X	1 414	1 351	712	639	63	36	21	7
XI	1 271	1 204	606	598	67	36	23	7
XII	1 194	1 121	508	613	73	37	27	9

## 4-35. Prevoz blaga (vse ozd) v letu 1976 (nadaljevanje)

tisoč

	Ves prevoz	Notranji			Mednarodni			
		skupaj	na razdalji pod 50 km	na razdalji 50 km in več	skupaj	izvoz	uvoz	tranzit
Tonski kilometri								
1976 ø	225 261	162 690	13 682	149 008	62 571	28 380	20 577	13 614
1976	2 703 130	1 952 281	164 181	1 788 100	750 849	340 564	246 919	163 366
I	194 831	146 539	13 499	133 040	48 292	22 714	17 193	8 385
II	206 644	153 749	12 873	140 876	52 895	25 292	16 718	10 885
III	214 478	152 347	13 345	139 002	62 131	28 310	20 202	13 619
IV	206 044	139 258	13 280	125 978	66 786	31 429	21 118	14 239
V	217 724	155 624	15 121	140 503	62 100	28 754	18 136	15 210
VI	234 023	168 069	15 120	152 949	65 954	29 850	21 421	14 683
VII	231 469	167 157	15 427	151 730	64 312	28 414	20 588	15 310
VIII	234 138	178 609	14 194	162 415	57 529	25 489	20 171	11 869
IX	250 934	185 826	14 029	171 797	65 108	29 949	20 188	14 971
X	242 627	178 804	14 521	164 283	63 823	28 779	20 667	14 377
XI	236 359	169 010	11 493	157 517	67 349	30 550	23 669	13 130
XII	233 859	159 289	11 279	148 010	74 570	31 034	26 848	16 688

## 4-36. Prevoz po vrsti blaga

	Prevoz blaga t	Prevoz blaga tkm (tisoč)	Poprečna pot tone blaga km
SKUPAJ	15 077 221	2 703 130	179
Žita	200 463	69 505	347
Sveže sadje in povrtnina	128 167	56 557	441
Druga živila, pijače, tobak	862 398	312 896	363
Seme, olja, masti, oljni orehi	98 679	33 165	336
Les, pluta	1 432 735	191 803	134
Gnojila	65 543	5 574	85
Nekovinski minerali, surovi	4 300 125	83 659	19
Železove rude, staro železo	91 932	27 674	301
Rude barvnih kovin	86 733	5 022	58
Druge surovine	415 680	133 878	322
Trda goriva	1 085 348	46 754	43
Nafta, naftni derivati, plin	2 028 982	454 244	224
Katran, derivati premoga in naravnega plina	9 419	3 741	397
Kemijski izdelki	339 224	119 561	352
Apno, cement, drugo mineralno blago	1 094 404	167 871	153
Kovine	514 879	124 354	242
Kovinski izdelki	382 388	139 853	366
Stroji in transportne naprave	277 492	181 398	654
Razno blago	1 278 611	477 859	374
Specialni prevozi	24 923	13 771	553
Kosovne pošiljke	3 881	1 486	383
Režijske pošiljke	355 215	52 505	148

## 4-37. Zaposleni 31. XII. 1976

Skupaj	Vsi zaposleni								
	v prometu								V drugih neprometnih dejavnostih
	skupaj	javni avtomobilski promet				Mestni promet	Prekladanje	Drugi	
skupaj		vozniki	sprevodniki	drugi zaposleni					
16 355	11 553	11 362	7 209	644	3 509	57	39	95	4 802

## 4-38. Dohodki in devizno poslovanje v javnem prometu 1)

	Dohodki (tisoč din)		Devizno poslovanje <sup>3)</sup> (tisoč din)
Fakturirane storitve	4 185 415	Devizni dohodki skupaj - fakturirani	633 089
Dohodki od prometa	3 273 410	od prevoza na račun domačih strank	350 914
od potnikov	1 072 847	od potnikov	3 533
prevoz potnikov	1 065 889	od blaga	341 232
plačilo potnikov	1 035 403	izvoz	231 510
regres	30 486	uvoz	108 565
prevoz prtljage	4 164	tranzit	1 157
drugi dohodki od potnikov	2 794	drugi dohodki	6 149
od blaga	2 149 557	od prevoza na račun tujih strank	282 175
prevoz blaga	2 124 897	od potnikov	38 759
drugi dohodki od blaga	24 660	od blaga	212 151
od mestnega prometa	9 682	izvoz	83 271
od prekladanja	851	uvoz	68 012
od prevoza pošte	633	tranzit	36 982
od drugih prometnih storitev	39 840	prevoz v tujini	23 886
Dohodki zunaj prometa	912 005	drugi dohodki od blaga	-
investicije v lastni režiji	14 414	drugi dohodki	31 265
remontna delavnica	210 485		
špedicija 2)	309 387	Devizni izdatki	
drugi dohodki izven prometa	377 719	- obračunane storitve	170 950
		pogonski material	56 084
		dnevnice voznega osebja	38 926
		izdatki zastopništev v tujini	6 328
		potnine in takse	30 951
		nujna popravila v tujini	5 044
		drugo	33 617

1) Šteti so vsi ozdi, ki opravljajo javni prevoz

2) Dohodki od špedicije se nanašajo samo na čisti dohodek, ki ga prejmejo na račun provizije

3) Devizno poslovanje prikazano po obračunskem tečaju 1 ₤ 17,00 din

## 4-39. Zaposleni s fakulteto, višjo in visoko šolo

	Vsi	S fakulteto ali visoko šolo	Z višjo šolo	S srednjo <sup>1)</sup> strokovno šolo ali gimnazijo
VSI	943	33	118	792
Prometna fakulteta in šole	201	1	20	180
Strojna fakulteta in šole	57	3	9	45
Gradbena fakulteta in šole	6	1	2	3
Elektrotehnična fakulteta	18	1	2	15
Ekonomska fakulteta in šole	312	12	34	266
Druge fakultete in šole	349	15	51	283

1) Brez zaposlenih, ki so končali šolo za kvalificirane in visokokvalificirane delavce

4-40. Prevozne zmogljivosti v režijskem prometu po področjih dejavnosti<sup>1)</sup> v letu 1976

	Tovornjaki			Vlečna vozila			Prikolice			Avtobusi			
	število enot	število vozil	nosilnost v tonah	število enot	število vozil	jakost v km	število enot	število vozil	nosilnost v tonah	število enot	število vozil	število sedežev	število stojšč
SKUPAJ	2267	16327	79633	99	239	20232	265	758	6479	98	178	4880	732
Industrija in rudarstvo	946	4938	19801	36	71	6822	95	281	2163	32	77	2358	567
Kmetijstvo	175	1322	6161	18	68	3028	38	118	719	2	3	37	-
Gozdarstvo	59	530	4113	4	13	695	18	51	411	4	9	160	-
Gradbeništvo	176	2303	16736	15	27	3402	38	98	1184	23	36	842	10
Promet	72	1566	11138	3	18	3908	11	60	998	3	6	130	50
Trgovina in gostinstvo	376	3493	12683	6	7	715	34	96	679	-	-	-	-
Obrt	293	1283	4561	3	4	354	11	13	77	2	2	79	20
Stanovanjska in komunalna dejavnost	100	730	3692	12	29	1248	15	35	216	2	3	51	7
Kulturna in socialna dejavnost	64	142	646	2	2	60	5	6	32	29	41	1181	78
Dejavnost družbenih in državnih organov in služb	6	20	102	-	-	-	-	-	-	1	1	42	-

1) Stanje konec leta 1976

4-41. Rezijski potniški promet po področjih dejavnosti v letu 1976

	Avtodnevni avtobusov			Prevoženi km		Prepeljani potniki (tisoč)	Potniški km (tisoč)
	vsi	sposobnih	na delu	vsi	s potniki		
SKUPAJ	58 186	52 463	40 576	4 907 726	4 160 019	4 032	96 462
Industrija in rudarstvo	26 284	24 016	18 414	2 028 494	1 897 581	1 940	49 581
Kmetijstvo	1 214	1 066	849	148 763	122 397	13	520
Gozdarstvo	3 142	2 872	2 217	318 632	173 061	175	4 019
Gradbeništvo	11 381	9 868	8 234	1 023 403	774 055	467	11 311
Promet	2 070	1 988	1 574	215 935	164 872	105	3 484
Trgovina in gostinstvo	-	-	-	-	-	-	-
Obrt	732	641	352	21 887	19 961	18	507
Stanovanjska in komunalna dejavnost	1 096	788	728	26 422	13 686	20	333
Kulturna in socialna dejavnost	11 901	10 924	8 007	1 105 290	984 362	1 277	26 187
Dejavnost družbenih in državnih služb	366	300	200	18 900	10 044	17	520

4-42. Rezijski tovorni promet po področjih dejavnosti v letu 1976

Tovornjaki	Avtodnevni			Prevoženi km v tisočih		Prepeljano blago (tisoč)	Tonski km (tisoč)
	vsi	sposobnih	na delu	skupaj	s tovorom		
SKUPAJ	5 277 340	4 647 680	3 644 629	506 204	355 487	31 828	744 578
Industrija in rudarstvo	1 589 162	1 394 677	1 087 837	169 986	122 425	6 376	223 284
Kmetijstvo	411 473	359 259	296 400	47 628	36 381	1 512	58 278
Gozdarstvo	181 259	149 316	102 927	13 900	7 849	1 103	30 492
Gradbeništvo	760 490	662 152	524 743	66 556	40 601	10 313	144 758
Promet	503 610	441 832	331 509	41 362	28 181	5 402	86 248
Trgovina in gostinstvo	1 152 217	1 039 816	812 749	107 171	75 950	3 793	132 170
Obrt	395 506	351 027	289 271	37 398	30 248	1 308	41 216
Stanovanjska in komunalna dejavnost	234 363	207 885	170 523	18 649	11 279	1 892	23 426
Kulturna in socialna dejavnost	41 952	35 746	25 434	3 001	2 130	84	3 902
Dejavnost družbenih in državnih organov in služb	7 308	5 970	3 236	553	443	45	804



4-42. Režijski tovorni promet po področjih dejavnosti v letu 1976 (nadaljevanje)

	Avtodnevi			Prevoženi kilometri (tisoč)	
	vsi	sposobnih	na delu	skupaj	s tovorom
Vlečna vozila					
SKUPAJ	75 672	65 139	48 459	4 337	3 341
Industrija in rudarstvo	23 087	20 095	15 649	2 058	1 834
Kmetijstvo in ribištvo	22 007	18 792	13 958	779	597
Gozdarstvo	4 136	3 356	2 597	121	82
Gradbeništvo	8 500	7 090	5 038	366	231
Promet	5 407	4 609	2 750	428	223
Trgovina in gostinstvo	2 058	1 718	1 141	171	113
Obrt	1 119	1 025	644	70	37
Stanovanjska in komunalna dejavnost	8 681	7 792	6 121	311	203
Kultura in socialna dejavnost	677	662	561	33	21
Dejavnost družbenih in državnih organov in služb	-	-	-	-	-
Prikolice					
SKUPAJ	247 690	218 719	123 716	15 606	10 529
Industrija in rudarstvo	91 871	82 708	48 420	6 848	4 682
Kmetijstvo in ribištvo	37 810	32 669	21 026	1 808	1 393
Gozdarstvo	16 939	14 582	6 410	816	521
Gradbeništvo	33 708	28 756	14 107	1 070	627
Promet	17 777	16 077	6 683	950	594
Trgovina in gostinstvo	32 431	28 298	18 116	3 485	2 285
Obrt	4 071	3 594	1 787	201	164
Stanovanjska in komunalna dejavnost	11 056	10 103	6 364	346	213
Kultura in socialna dejavnost	2 027	1 932	803	82	50

4-43. Porabljeno gorivo v režijskem prometu po vrsti vozil in področju dejavnosti

	tisoč l					
	Tovorni avtomobili		Vlečna vozila		Avtobusi	
	bencin	plinsko olje	bencin	plinsko olje	bencin	plinsko olje
SKUPAJ	9 083	115 336	58	1 383	73	1 057
Industrija in rudarstvo	3 628	31 865	56	609	-	550
Kmetijstvo in ribištvo	263	11 150	-	217	16	5
Gozdarstvo	76	5 142	-	35	23	37
Gradbeništvo	648	19 292	2	134	18	151
Promet	319	13 003	-	207	-	49
Trgovina in gostinstvo	2 292	21 720	-	50	-	-
Obrt	1 392	7 777	-	26	-	6
Stanovanjska in komunalna dejavnost	356	4 683	-	99	-	4
Kultura in socialna dejavnost	101	570	-	6	16	251
Dejavnost družbenih in državnih organov in služb	8	134	-	-	-	4

## 5. MESTNI PROMET

## 5-1. Razvoj mestnega prometa 1)

	Vozila						Prevoženi km (tisoč)	Prepeljani potniki (tisoč)	Dohodki (tisoč din)
	avtobusi		trolejbusi		tramvaji				
	število	mesta	število	mesta	število	mesta			
1951	...	...	4	392	63	4 020	5 055	41 476	677
1952	...	...	4	392	61	2 920	3 017	27 306	1 319
1953	...	...	4	392	52	2 790	3 478	31 922	1 791
1954	...	...	4	392	40	3 240	3 899	35 782	2 547
1955	...	...	4	392	51	3 240	3 673	37 830	2 492
1956	...	...	18	1 590	36	2 290	3 403	28 471	2 945
1957	28	2 110	24	1 999	31	1 965	3 960	28 588	3 637
1958	44	3 375	24	1 990	31	1 965	4 118	34 334	4 258
1959	50	4 051	30	2 578	-	-	4 479	38 439	5 047
1960	64	5 035	30	2 578	-	-	4 885	44 062	6 854
1961	87	6 273	34	2 898	-	-	6 891	51 703	11 633
1962	95	7 439	34	2 898	-	-	7 014	56 940	12 311
1963	118	9 137	38	2 850	-	-	8 403	60 894	21 303
1964	121	9 428	38	2 850	-	-	9 165	64 976	23 876
1965	114	8 934	38	2 850	-	-	9 280	71 509	29 435
1966	112	8 712	38	2 850	-	-	9 231	70 406	32 784
1967	122	10 831	47	3 624	-	-	9 469	76 090	35 243
1968	124	11 000	40	3 132	-	-	11 196	76 581	42 610
1969	161	16 640	35	2 757	-	-	11 165	81 091	44 712
1970	152	17 496	27	2 157	-	-	12 905	87 503	51 483
1971	170	20 411	27	2 157	-	-	12 935	89 831	61 000
1972	172	20 613	-	-	-	-	13 498	89 911	75 956
1973	162	21 510	-	-	-	-	13 790	91 248	87 837
1974	183	23 899	-	-	-	-	14 583	94 228	97 483
1975	233	28 979	-	-	-	-	14 976	96 102	136 363
1976	237	29 426	-	-	-	-	12 923	117 678	156 876

1) Šteta sta samo Ljubljana in Maribor

## 5-2. Omrežje in prevoz v mestnem prometu 1976

	Skupaj	Ljubljana avtobusi	Maribor avtobusi
Število prog	35	17	18
Dolžina prog v km (v eni smeri)	298	168	130
Motorna vozila - število	237	178	59
mesta 1)	29 426	23 878	5 548
Prevoženi km (v tisočih)	12 923	9 754	3 169
Poprečna pot 2) 1 vozila	54 527	54 798	53 712
Prevoz potnikov (v tisočih) - vsi	117 678	92 696	24 982
po redni tarifi	33 841	18 712	15 129
s popustom	83 837	73 984	9 853
Porabljeno gorivo (plinsko olje - t)	4 760	3 715	1 045
Dohodki od prevoza potnikov			
v tisoč din - vsi	150 771	111 156	39 615
po redni tarifi	69 088	38 146	30 942
s popustom	81 683	73 010	8 673
Zaposleni konec leta	528	393	135

1) Vključeni so sedeži in stojšča

2) Za vozila so šteta vsa vozila, ki so namenjena za prevoz v mestnem prometu

## 6. PREKLADALNA DEJAVNOST

## 6-1. Razvoj prekladalne dejavnosti

	V pristaniščih					V cestnem prometu			
	operativna obala (m)	skladišča m <sup>2</sup>	mehani-zacija	prometne t tisoči	premanipu-lirane t tisoč	skladišča m <sup>2</sup>	mehani-zacija	prometne t tisoči	premanipuli-rane t tisoč
1962	1 183	86 982	61	...	606	73 459	10	...	156
1963	1 133	88 323	71	...	1 298	76 407	12	...	221
1964	1 183	89 386	84	...	1 637	76 407	12	...	257
1965	1 183	88 260	132	771	2 222	76 946	12	198	198
1966	1 183	116 759	149	753	1 939	78 621	15	288	288
1967	940	70 099	186	954	2 055	111 000	44	187	187
1968	1 115	199 395	193	1 092	2 497	156 506	56	166	166
1969	815	209 789	244	1 829	3 573	159 506	49	228	228
1970	988	225 839	250	1 948	3 123	200 014	56	267	267
1971	988	254 817	251	1 918	3 123	220 714	69	281	289
1972	1 123	278 398	255	1 994	3 436	220 714	62	276	284
1973	1 123	280 189	258	1 861	4 303	234 785	68	350	360
1974	1 243	333 779	274	1 995	4 844	234 785	67	422	443
1975	1 243	349 479	270	1 886	5 389	273 319	88	370	383
1976	1 243	377 679	267	1 952	5 297	329 846	90	390	396

## 6-2. Sredstva prekladalnih ozdov

	Prekladanje	
	v lukah	v cestnem prometu
Operativna obala za ladje dolge in velike obalne plovbe (m)	1 098	-
Operativna obala za ladje male obalne plovbe (m)	145	-
Vezi za ladje dolge in velike obalne plovbe - število	12	-
Vezi za ladje male oblane plovbe - število	2	-
Zaprta skladišča (m <sup>2</sup> )	160 334	177 412
Silos (m <sup>3</sup> )	10 911	-
Odprta skladišča (m <sup>2</sup> )	217 345	152 434
Tiri (m)	17 782	10 257
Obalna dvigala	6	-
Avtodvigala - število	5	1
Avtoviličarji - do 5 t nosilnosti	54	71
nad 5 t nosilnosti	31	4
Transporterji - število	61	3
Vlačilci - število	11	-
- km	1 980	-
Lokomotive - število	1	2
- km	450	380
Vlečna vozila (traktorji) - število	25	1
- km	1 250	35
Tovorni avtomobili - število	-	1
- nosilnost	-	2
Tovorne prikolice - število	73	2
- nosilnost	639	5

## 6-3. Prekladanje po vrsti blaga

	Prekladanje	
	v lukah	v cestnem prometu
Izmanipulirane tone - skupaj	5 297 117	396 032
Z mehanizacijo	5 297 117	392 490
od tega z ladijsko	2 514 758	-
Ročno	-	3 542
Razsuti tovor	227 607	-
z mehanizacijo	227 607	-
od tega ladijsko	227 607	-
ročno	-	-
Tekočine	144 876	-
z mehanizacijo	144 876	-
od tega z ladijsko	144 876	-
ročno	-	-
Les in lesni izdelki	2 057 204	-
z mehanizacijo	2 057 204	-
od tega z ladijsko	-	-
ročno	-	-
Kosovno blago	2 810 344	385 088
z mehanizacijo	2 810 344	382 406
od tega z ladijsko	2 107 759	-
ročno	-	2 682
Drugo	57 086	10 944
z mehanizacijo	57 086	10 084
od tega z ladijsko	34 516	-
ročno	-	860

## 6-4. Prekladanje blaga po vrsti manipulacije v letu 1976

	V lukah	V cestnem prometu
	Prekladalne (prometne) tone - vse	1 952 315
Izmanipulirane tone - vse	5 297 117	396 432
Razloženo skupaj	850 764	215 509
z vagona	341 352	83 965
z ladje	509 322	-
s cestnega vozila	-	131 544
Naloženo skupaj	839 325	177 670
na vagon	599 090	22 515
na ladjo	240 235	-
na cestno vozilo	-	155 155
Prekladanje skupaj	1 488 690	2 870
z vagona v vagon	-	2 449
z vagona na ladjo	1 488 690	-
z vagona na cestno vozilo	-	89
s cestnega vozila na cestno vozilo	-	332
Prekladanje v skladišču	2 118 428	383

## 6-5. Promet v skladiščih

	V cestnem prometu	
	uskладиščenje v zaprtih skladiščih	uskладиščenje v odprtih skladiščih
Uskladiščeno blago v začetku leta	27 636	397
Prihod	185 780	-
Odhod	161 771	106
Uskladiščeno blago konec leta	51 645	291

## 6-6. Nabava in poraba goriva

	Prekladanje			
	v lukah		v cestnem prometu	
	nabavljeno	porabljeno	nabavljeno	porabljeno
Električna energija (MWh)	-	4 571	-	640
Plinsko olje (t)	906	906	135	135
Motorni bencin (t)	41	41	4	4
Mazivo (t)	42	41	5	5

## 6-7. Dohodki

(tisoč din)

	Prekladanje	
	v lukah	v cestnem prometu
Fakturirane storitve - skupaj	359 941	188 007
Dohodki od prometa	297 068	167 442
od nakladanja, razkladanja		
prekladanja in vskladiščenja	282 308	117 455
od najema skladišč	1 710	49 765
od luških pristojbin	7 947	-
od cestnega prevoza	1 911	-
od drugih prometnih storitev	3 192	222
Dohodki izven prometa	62 873	20 565
od drugih enot	35 124	12 233
drugi dohodki izven prometa	27 749	8 332

6-8. Devizno poslovanje<sup>1)</sup> v lukah v letu 1976

	Devizni dohodki (tisoč din)
Plačane storitve - skupaj	140 126
Prekladalne storitve	132 507
Luške pristojbine	2 878
Drugo	4 741
	Devizni izdatki (tisoč din)
Plačani izdatki - skupaj	26 915
Provizije in refakcije	5 051
Izdatki predstavništva v tujini	1 291
Drugo	20 573

1) Prikazano po obračunskem tečaju 1 ₤ 17,00 din

## 6-9. Zaposleni 31. XII. 1976

	V lukah	V cestnem prometu
Vsi zaposleni v DO	1 837	503
pri prekladanju	1 406	278
od vseh zaposlenih s fakulteto in visoko šolo	32	10
z višjo šolo	44	13
s srednjo strokovno ali gimnazijo	158	107

7. PTT STORITVE  
7-1. Razvoj zvez

	Pošte	Teleprinterji	Telefonski aparati		Telefonski naročniki	Pisemske pošiljke (tisoč)	Brzjavke (tisoč)		Telefonski pogovori (tisoč)	
			vsi	avtomatski			brzjavke	brzjavni impulzi	telefonski pogovori	telefonski impulzi
1951	568	122	18 333	11 475	10 523	89 406	573	...	28 265	...
1952	534	126	20 967	11 293	10 171	70 605	293	...	24 564	...
1953	532	129	23 428	13 166	11 202	80 911	387	...	30 804	...
1954	536	138	23 565	14 918	13 131	83 220	397	...	33 167	...
1955	520	139	29 831	16 562	...	92 971	511	...	37 091	...
1956	514	145	29 831	22 037	14 818	102 205	569	...	39 891	...
1957	502	167	32 077	24 211	16 318	112 704	575	...	43 879	...
1958	499	192	33 084	25 354	17 135	120 628	647	...	48 926	...
1959	491	200	34 673	26 855	18 364	125 524	794	...	56 172	...
1960	481	213	38 512	30 465	19 522	140 296	887	...	61 016	...
1961	479	276	43 167	35 852	20 558	135 825	1 042	...	59 171	...
1962	474	258	46 292	39 540	21 053	146 805	1 148	...	58 123	...
1963	471	285	51 086	43 903	22 907	154 641	1 381	...	62 701	...
1964	467	305	56 394	49 928	26 238	169 602	1 617	...	75 760	...
1965	467	314	61 133	56 261	28 686	176 268	1 162	4 526	19 190	101 355
1966	472	487	68 180	63 824	32 095	172 027	1 068	4 808	14 915	135 242
1967	470	519	72 772	69 687	35 354	174 098	1 099	5 965	9 397	170 038
1968	470	498	82 796	80 582	40 819	188 105	1 114	6 558	6 301	229 567
1969	473	554	91 513	89 627	47 146	198 913	1 208	7 174	5 577	292 763
1970	472	618	103 674	101 582	52 650	206 884	1 241	7 248	4 315	367 910
1971	474	703	110 995	109 171	59 124	217 150	1 234	7 986	4 097	542 378
1972	473	788	122 847	121 007	67 320	211 632	1 221	9 427	3 817	675 509
1973	472	848	142 575	140 662	78 426	214 314	1 226	21 680	3 595	726 722
1974	473	980	169 210	167 499	92 264	220 883	1 256	31 393	2 915	830 459
1975	470	1 082	189 725	188 103	104 572	217 294	1 330	31 515	3 097	948 111
1976	469	1 173	217 259	215 727	117 914	230 759	1 186	25 960	2 392	1 084 128

7-2. Omrežje in sredstva 31. XII. 1976

Pošte	469	Teleprinterji	1 173
stalne	442	Radiotelegrafske postaje	1
pomožne	26	število oddajnikov	1
sezonske	1	število sprejemnikov	1
z brzjavam in telefonom	63	Telefonske centrale za javni promet	367
samo s telefonom	406	z možnim številom priključkov	145 653
brez brzjava in telefona	-	Avtomatske	268
Prevozna sredstva	989	z možnim številom priključkov	144 500
poštni vagoni	7	Ročne	99
kamioni	4	z možnim številom priključkov	1 153
furgoni	93	Hišne telefonske centrale skupaj	4 124
avtobusi	1	Telefonski aparati v uporabi skupaj	217 259
specialna TT vozila	66	avtomatični	215 727
osebni PTT avto	67	ročni	1 532
mopedi	339	Telefonski naročniki skupaj	117 914
kolesa	116	avtomatskih central	117 271
tricikli	3	ročnih central	643
drugo	293		

## 7-3. PTT storitve po mesecih

	Skupaj	Pisemske storitve			Paketi	Denarni paketi
		navadne pisemske pošiljke	priporočena pisma	Vrednostna pisma		
1976 $\bar{\theta}$	19 230	16 762	1 075	28	167	1 198
1976	230 759	201 141	12 896	340	2 000	14 382
I	18 236	15 755	1 233	19	143	1 086
II	16 164	13 780	1 030	21	162	1 171
III	18 946	16 404	1 133	25	181	1 203
IV	21 396	19 004	1 047	27	139	1 179
V	17 591	15 186	1 011	29	151	1 214
VI	18 759	16 224	1 124	33	153	1 225
VII	17 423	15 152	951	36	125	1 159
VIII	16 620	14 339	911	29	130	1 211
IX	17 999	15 546	1 114	30	153	1 156
X	18 574	16 122	1 061	32	193	1 166
XI	18 451	15 870	1 044	28	231	1 283
XII	30 595	27 759	1 237	31	239	1 329

	Brzovjavke					Telefonski pogovori			
	Brzovjavke	prevzete v prometu		prispele v mednarodnem prometu	impulzi	pogovori			impulzi
		notranje	mednarodne			skupaj	krajevni	medkrajevni	
1976 $\bar{\theta}$	99	84	8	7	2 163	199	85	114	90 344
1976	1 186	1 004	95	87	25 960	2 392	1 024	1 368	1 084 128
I	85	72	7	6	2 531	192	92	100	89 999
II	97	83	7	7	2 463	193	90	103	80 801
III	108	93	7	8	2 889	217	96	121	90 832
IV	105	90	8	7	2 384	209	94	115	89 239
V	98	83	8	7	2 149	199	85	114	94 387
VI	104	88	8	8	2 168	213	89	124	94 837
VII	105	87	10	8	1 835	209	87	122	81 272
VIII	95	78	9	8	1 770	203	85	118	89 242
IX	96	81	8	7	1 940	196	79	117	95 934
X	94	79	8	7	2 020	192	78	114	100 969
XI	87	74	7	6	1 973	173	71	102	94 729
XII	112	96	8	8	1 838	196	78	118	81 887

## 7-4. PTT storitve po občinah v letu 1976

Število pošt	Pisemske pošiljke (tisoč)			Časniki in časopisi v tisočih	Paketi (tisoč)			Brzojavke (tisoč)		Telefonski pogovori (tisoč)			Telefonski naročniki	
	skupaj	odpravljeni	prispeli		skupaj	odpravljeni	prispeli	brzojavke	brzojavni impulzi	krajevni (avtomatski in ročni)	med-krajevni	impulzi		
SR SLOVENIJA	450	287 925	144 018	143 907	59 469	3 597	1 963	1 634	2 258	25 960	1 022	3 646	1090 664	117 886
Ajdovščina	6	2 225	1 164	1 061	-	29	8	21	22	-	5	41	8 546	762
Brežice	9	1 894	1 021	873	-	23	6	17	22	34	32	46	8 724	940
Celje	10	13 608	6 658	6 950	1 030	190	118	72	131	1 849	17	153	49 063	4 884
Cerknica	6	2 164	1 356	808	-	15	4	11	11	-	-	18	6 168	633
Črnomelj	5	1 118	555	563	-	17	5	12	11	57	28	28	4 870	486
Domžale	9	3 593	1 527	2 066	-	57	34	23	25	-	24	46	15 417	1 084
Dravograd	2	604	275	329	-	7	1	6	5	45	-	7	3 493	232
Gornja Radgona	5	1 567	821	746	-	21	7	14	12	-	9	25	7 494	570
Grosuplje	8	1 807	805	1 002	-	15	5	10	12	-	-	21	8 245	818
Hrastnik	2	813	317	496	-	11	4	7	5	-	-	4	2 917	278
Idrija	4	1 473	736	737	-	21	7	14	8	-	-	11	5 132	752
Ilirska Bistrica	5	1 364	657	707	-	16	4	12	17	-	-	10	5 955	477
Izola	1	2 349	1 025	1 324	-	20	7	13	16	-	-	43	7 878	760
Jesenice	7	3 673	1 669	2 004	143	38	10	28	37	304	-	56	16 191	1 591
Kamnik	5	3 498	1 630	1 868	-	43	18	25	20	-	14	35	10 864	1 153
Kočevje	8	2 012	1 045	967	120	26	9	17	14	-	55	54	8 042	1 054
Koper	8	10 981	5 686	5 295	462	122	65	57	94	2 153	3	247	44 895	4 196
Kranj	12	8 440	4 989	3 451	1 788	134	56	78	80	1 106	-	75	57 085	5 777
Krško	8	2 083	1 034	1 049	-	22	4	18	21	197	26	39	12 509	985
Laško	5	1 283	608	675	-	21	9	12	13	-	43	35	5 322	468
Lenart	7	703	262	441	-	7	2	5	5	9	63	56	2 172	144
Lendava	4	1 367	569	798	-	24	11	13	12	-	20	29	4 880	422
Litija	8	1 490	798	692	-	11	3	8	8	-	38	37	4 838	614
Ljubljana-Bežigrad	5	2 680	803	1 877	-	68	52	16	-	-	-	19	26 247	5 273
Ljubljana-Center	7	99 318	53 217	46 101	49 558	997	713	284	666	13 124	-	797	228 155	21 655
Ljubljana-Moste-Polje	4	2 589	957	1 632	-	40	30	10	18	-	-	20	27 034	4 500
Ljubljana-Šiška	6	5 543	1 344	4 199	-	98	72	26	33	-	-	43	47 157	8 543
Ljubljana-Vič-Rudnik	12	2 770	769	2 001	-	31	20	11	10	-	-	29	24 150	5 241
Ljutomer	4	1 489	733	756	-	15	4	11	12	-	6	14	5 162	295
Logatec	4	620	268	352	-	6	1	5	4	-	-	8	2 491	374
Maribor	30	24 932	13 669	11 263	4 895	311	164	147	236	2 539	107	361	102 895	13 100
Metlika	3	521	237	284	-	15	8	7	5	34	-	8	2 681	264
Mozirje	8	1 063	548	515	-	20	10	10	10	-	-	19	4 810	597
Murska Sobota	18	6 845	2 754	4 091	167	94	53	41	41	398	83	128	17 006	1 835
Nova Gorica	19	8 047	3 742	4 305	65	107	42	65	70	981	29	110	39 574	3 595
Novo mesto	13	5 738	3 126	2 612	1 162	103	54	49	65	608	38	121	25 769	2 961
Ormož	8	1 266	573	693	-	10	3	7	11	-	25	26	3 971	312
Piran	4	3 360	2 001	1 359	-	43	24	19	41	-	-	79	14 908	1 573
Postojna	7	4 035	2 021	2 014	-	37	10	27	41	-	-	61	12 551	1 295
Ptuj	21	4 673	2 115	2 558	-	56	20	36	40	268	84	102	17 157	1 317
Radlje ob Dravi	8	967	395	572	-	18	8	10	8	46	7	19	3 959	237
Radovljica	13	4 580	2 502	2 078	-	62	26	36	39	242	-	69	20 513	1 773
Ravne na Koroškem	4	1 910	925	985	-	36	11	25	13	275	-	15	9 604	722
Ribnica	5	1 710	982	728	-	14	4	10	9	-	28	19	4 227	415
Sevnica	7	1 345	615	730	-	42	30	12	11	79	25	20	4 610	519
Sežana	12	2 549	1 294	1 255	56	45	25	20	28	-	15	48	14 295	1 264
Slovenj Gradec	3	1 520	683	837	-	22	6	16	12	121	-	13	9 012	611
Slovenska Bistrica	9	1 799	765	1 034	-	21	4	17	16	80	15	36	8 264	522
Slovenke Konjice	4	1 315	574	741	-	28	14	14	14	-	22	30	7 172	511
Šentjur pri Celju	7	1 152	537	615	-	11	4	7	7	-	34	27	3 121	273
Škofja Loka	8	3 437	1 574	1 863	-	79	44	35	23	285	-	33	20 906	2 702
Šmarje pri Jelšah	11	2 373	1 080	1 293	-	20	6	14	25	-	78	70	7 515	698
Tolmin	11	2 735	1 454	1 281	-	36	16	20	20	-	20	52	9 941	758
Trbovlje	3	1 923	1 008	915	-	30	8	22	26	522	-	9	9 745	1 014
Trebnje	5	961	424	537	-	14	4	10	8	60	20	20	5 119	449
Trzin	2	1 298	496	802	-	36	15	21	10	-	-	11	6 537	431
Velenje	4	4 670	1 772	2 898	-	60	22	38	37	542	3	41	20 406	1 525
Vrhnika	2	2 237	1 138	1 099	-	24	12	12	17	-	-	14	6 871	656
Zagorje ob Savi	5	1 125	497	628	-	13	3	10	8	-	6	13	3 869	410
Zalec	10	2 721	1 219	1 502	23	45	24	21	23	-	-	27	12 560	1 072



Odgovarja  
direktor Franta Komel

Urednik  
Branko Mlinar

Vsebinski urednik  
Karel Bravc

Lektor  
Jože Faganel

Tehnični urednik  
Anton Rojc

Izdal in tiskal  
Zavod SR Slovenije za statistiko  
Ljubljana, Vožarski pot 12  
1977  
Naklada 200 izvodov  
Cena 70 din

Uporaba in objava podatkov, v celoti ali deloma, dovoljena le z navedbo vira





ID no 81/1977