

LJUBLJANA, JUNIJ 2001

Vol. 9, št. 1: 21–26

***PRETNERIA DROVENIKI* SP. N. DELLA SLOVENIA OCC.
(COLEOPTERA: CHOLEVIDAE: LEPTODIRINAE)**

Mirto ETONTI

Via 4 Novembre, 9 (Tignes) – 32010 Pieve d'Alpago (BL), Italia

Abstract – *PRETNERIA DROVENIKI* N. SP. FROM WEST SLOVENIA
(COLEOPTERA: CHOLEVIDAE: LEPTODIRINAE)

Pretneria droveniki n.sp. is described from a cave of Soriška Planina (West Slovenia). The new species is closely related to *Pretneria metkae* Bognolo, 2000, from which is distinguishable by the different shape of the aedeagus and its morphological characters.

KEY WORDS: Coleoptera, Cholevidae, Leptodirinae, *Pretneria*, taxonomy, Slovenia, new species.

Izvleček – *PRETNERIA DROVENIKI* SP. N. IZ ZAHODNE SLOVENIJE
(COLEOPTERA: CHOLEVIDAE: LEPTODIRINAE)

Opisana je *Pretneria droveniki* sp. n. iz jame na Soriški planini (zahodna Slovenija). Nova vrsta je v bližnjem sorodstvu z vrsto *Pretneria metkae* Bognolo, 2000, od katere se razlikuje po drugačni obliki edeaga in drugih morfoloških znakah.

KLJUČNE BESEDE: Coleoptera, Cholevidae, Leptodirinae, *Pretneria*, taksonomija, Slovenija, nova vrsta.

Durante una campagna di ricerca condotta nel settembre 1976 da tre biospeleologi sloveni (E. Pretner, B. Drovenik e P. Tonkli), è stata raccolta nella “jama v Fonžlohtu nad Soriško planino” a sud/est del lago di Bohinj (Slovenia Occ.) una piccola serie di Leptodirinae (= Bathysciinae).

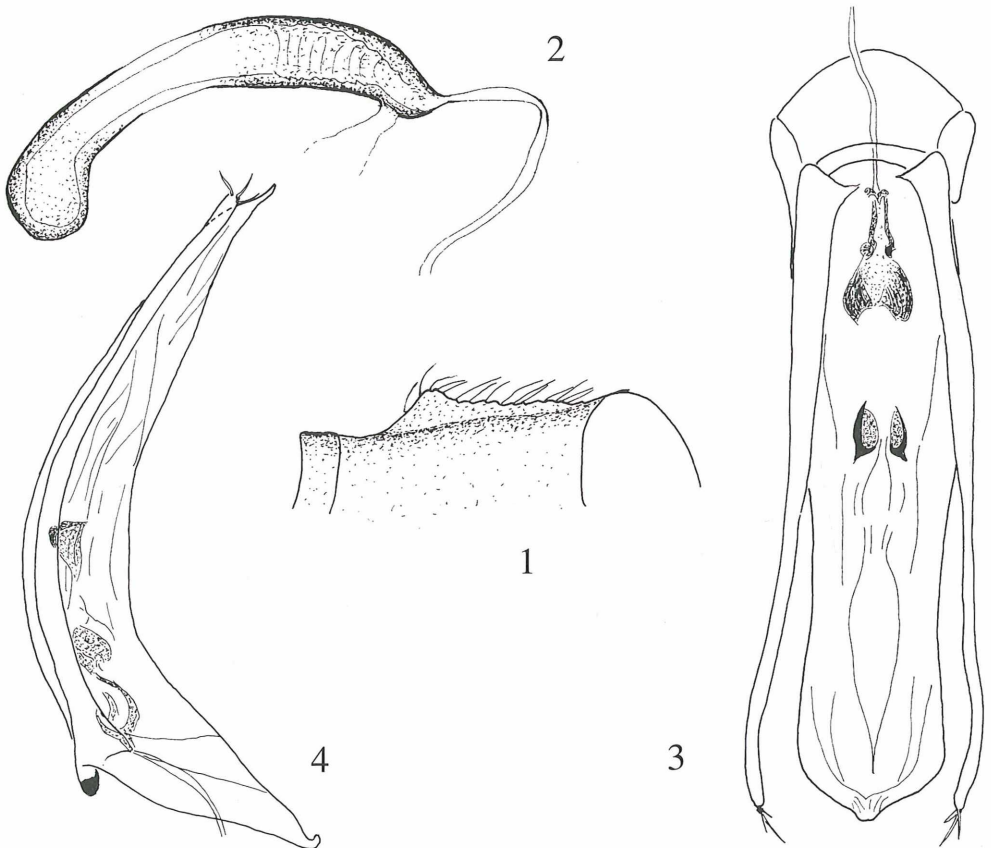
Il taxon in oggetto è risultato essere una specie inedita del genere *Pretneria* Muller, 1931. La relativa descrizione costituisce l’oggetto della presente nota.

Le misure relative alla lunghezza degli esemplari oggetto della presente nota sono calcolate dal bordo anteriore dell'epistoma all'apice delle elitre.

***Pretneria droveniki* sp.n.**

Località tipica. Slovenia Occ., sud/est lago di Bohinj, jama v Fonžlohtu nad Soriško pl., m 1300 s.l.m. (Cat. sloveno n. 4477).

Serie tipica. Holotypus, ♂, Slovenia Occ., sud/est lago di Bohinj, jama v Fonžlohtu nad Soriško pl., m 1300 s.l.m. (Cat. Sloveno n.4477), leg. B. Drovenik, Coll. Biološki Inštitut Jovana Hadžija, ZRC SAZU, Ljubljana (Slovenia). **Paratypi**: stessi dati dell'*Holotypus*, 3 ♂♂ e 2 ♀♀, leg. B.Drovenik (Coll.Biološki Inštitut Jovana Hadžija, Ljubljana (Slovenia); Coll. Autore).



Figg. 1-4: *Pretneria droveniki* n.sp., holotypus: 1) carena mesosternale; 2) spermateca; 3) edeago in visione dorsale; 4) edeago in visione laterale.

Diagnosi. Una *Pretneria* affine a *Pretneria metkae* Bognolo, 2000, ma da questa ben distinta per le dimensioni lievemente minori, per i due primi articoli dei protarsomeri del maschio più dilatati e per la struttura generale dell'edeago. Differisce dalle altre tre specie già note del genere per il pronoto largo quanto le elitre, le quali sono in misura minore separatamente arrotondate all'apice e per lo scutello triangolare più piccolo.

Descrizione. Lunghezza totale a capo estroflesso: mediamente, ♂♂ mm 2.95, ♀♀ mm 3. Corpo (fig. 5) convesso, bruno rossiccio, con zampe, antenne e pezzi boccali brevi e tozzi. Tegumenti con microscultura a maglie ben marcate e di forma irregolare, coperti uniformemente di pubescenza fitta, lunga, dorata; sul capo disposta a raggiera, sul pronoto e sulle elitre coricata all'indietro.

Capo subquadrato, retrattile, anoftalmo, con carena occipitale completa. Apparato boccale normale. Antenne di media lunghezza, raggiungenti distese all'indietro la metà delle elitre. I primi tre articoli di uguale lunghezza, ma progressivamente più esili; 4°, 5° e 6° subeguali fra loro; 7° dilatato all'apice lungo quanto i precedenti; 8° stretto e lungo circa la metà dei precedenti; 9° e 10° progressivamente più lunghi e dilatati all'apice; 11° più lungo dei due precedenti, rastremato all'apice.

Pronoto convesso, trasverso (rapporto largh.max/lungh.max: 1,25) a lati fortemente arcuati in corrispondenza circa della metà della loro lunghezza, ristretto verso la base che è larga quanto le elitre. Bordo anteriore più corto di quello posteriore che è bisinuato, con angoli posteriori sporgenti, acuti.

Elitre di un ovale allungato (rapporto largh.max/lungh.max: 0,63) con massima ampiezza in corrispondenza della metà della lunghezza, separatamente arrotondate all'apice. Spalle angolose e scutello triangolare di medie dimensioni. Stria suturale assente.

Carena mesosternale (fig.1), non ricoprente il metasterno, lamellare, bassa, bordo anteriore curvo, arrotondato, privo di dente. Bordo ventrale munito di setole.

Zampe robuste, ricoperte da fitta pubescenza. Tibie ingrossate all'estremità distale. Tarsi anteriori tetrameri nel ♂ e nella ♀. Nel maschio il primo protarsomero è vistosamente dilatato e largo quanto l'apice delle tibie e lungo il doppio della lunghezza; il secondo molto più corto e meno dilatato.

Edeago (fig.re 3 e 4) di medie dimensioni, in visione laterale, poco arcuato, lungamente sinuoso, con apice a punta acuta e lievemente rialzata. Bulbo basale che si restringe gradatamente fino a terminare con una punta acuminata e rivolta all'interno. Parameri fini, raggiungenti l'estremità del lobo mediano, muniti di tre setole apicali convergenti verso l'apice dello stesso. L'armatura interna del pene evidenzia, verso la base, il tipico doppio flagello basale comunemente indicato "pezzo in y" Inoltre verso la base, si trovano due flagelli ondulati, divergenti, non ingrossati all'apice. Dietro i flagelli, nella metà basale, si rilevano due forti spine, ricurve alla base, con punte lunghe, parallele e dirette verso l'apice. In visione dorsale, il lobo mediano è allungato, a lati che evidenziano un restringimento verso i tre quarti della sua lunghezza. L'apice è largo, tondo, con dente grande e ottuso in posizione distale.

Spermateca (fig.2) poco sclerificata, di forma ovoidale allungata, debolmente arcuata, poco ristretta nel tratto mediano. Ductus lungo e sottile.

Derivatio nominis

Dedico questo nuovo taxon al Dr. Božidar Drovenik di Ljubljana (SLO) per avermi, con estrema cortesia, concesso in studio il materiale da Lui raccolto.

Distribuzione, ecologia

Gli esemplari sono stati reperiti con l'uso di esche di carne nella grotta Fonžloht sopra la Soriška planina (n. 4477 cat.sloveno), piccola grotta di circa m 15 di lunghezza, a m 1300 s.l.m. sul M. Šavnik, lato orientale delle Alpi Giulie, a pochi km. a sud/est del lago di Bohinj. La regione fredda e umida, pressoché disabitata, è posta ad un'altitudine media di 1200/1300 m s.l.m. Durante l'inverno vi nevicava abbondantemente. La grotta nella quale sono stati raccolti gli esemplari del nuovo taxon è ubicata nel centro/est dell'areale di distribuzione del genere *Pretneria* Muller, 1931.

Note comparative

Pretneria droveniki n.sp. differisce dalle altre tre specie, finora conosciute, per il primo protarsomero dei maschi chiaramente più dilatato; per il pronoto con i lati più arrotondati in corrispondenza della metà della loro lunghezza e più sinuati nella metà posteriore. Il bordo posteriore del pronoto del nuovo taxon non è regolarmente arcuato come nelle altre specie a confronto, ma è bisinuato, con angoli sporgenti e acuti ed è largo quanto le elitre. Inoltre, lo scutello triangolare è di dimensioni minori, le elitre sono meno separatamente arrotondate all'apice e la pubescenza è più fitta.

Ma è nell'edeago che si rilevano le differenze più significative, infatti oltre che nella diversa armatura interna del lobo mediano, lo stesso, visto dorsalmente, presenta un apice più allargato dopo una sinuosità più accentuata e con un dente, in posizione distale, più largo e ottuso. Il dente in posizione distale, può essere paragonato soltanto a *P. metkae*, in quanto le altre due specie (*P. latitarsis* e *P. saulii*) hanno l'apice del lobo mediano arrotondato. Infine, i parameri del nuovo taxon sono più lunghi che nelle tre specie a confronto e raggiungono l'apice del lobo mediano.

Riassunto breve

E' descritta e illustrata *Pretneria droveniki* n.sp. della Slovenia occ. (Coleoptera: Cholevidae: Leptodirinae). Il nuovo taxon è affine a *Pretneria metkae* Bognolo, 2000, dalla quale differisce per chiare differenze edeagiche e morfologiche.

Parole chiave: Coleoptera, Cholevidae, Leptodirinae, *Pretneria*, taxonomia, Slovenia, nuova specie.

Povzetek

Med raziskavami treh slovenskih biospeleologov (E. Pretner, B. Drovenik in P. Tonkli) v septembru 1976 je bil v jami v Funžlohtu nad Soriško planino zbran majhen vzorec hroščev iz poddružine Leptodirinae. Izkazalo se je, da gre za pripadnike nove vrste, ki je tu opisana.

Vrsta *Pretneria droveniki* sp. n. je sorodna vrsti *Pretneria metkae* Bognolo, 2000, od katere se dobro razlikuje zaradi manjše velikosti, bolj razširjenih prvih dveh členkih prednjega stopalca samcev in drugačne strukture edeaga.

Bibliografia

- Bognolo M.**, 2000: Il genere *Pretneria* (Coleoptera Cholevidae). *Boll.Soc.entomol.ital.*, 132 (1): 29-42.
- Muller G.**, 1931: Nuovi coleotteri cavernicoli e ipogei delle Alpi Meridionali e del Carso Adriatico. *Atti del Museo Civico di Storia Naturale*, 11 (parte II), Trieste: 179-205.
- Muller G.**, 1931: Nuovi coleotteri cavernicoli e ipogei delle Alpi Meridionali e del Carso Adriatico. *Memorie dell'Ist. Italiano di Speleologia, serie biologica, Memoria I*, Trieste: 1-22.
- Muller G.**, 1941: Cinque nuovi silfidi cavernicoli del Carso adriatico e delle Alpi Giulie. *Atti del Museo Civico di Storia Naturale*, 13, Trieste: 213-218.
- Pretner E.**, 1949: *Aphaobius* (*Aphaobiella* subgen.nov.) *budnarlipoglavseki* spec.nov., *A.(A.) tisnicensis* spec.nov. in opis samca vrste *Pretneria saulii* G.Muller (Coleoptera Silphidae). *Razprave SAZU, Razred za Prirodoslovne in Medicinske Vede*, 4, Ljubljana: 143-158.
- Pretner E.**, 1955: Rodovi *Oryotus* L.Miller, *Pretneria* G.Muller, *Astagobius* Reitter in *Leptodirus* Schmidt (Coleoptera). *Acta Carsologica SAZU*, 1, Ljubljana: 41-71.
- Pretner E.**, 1968: Catalogus Faunae Jugoslaviae. III/6. Coleoptera. Fam.Catopidae. Subfam. Bathysciinae. Slovenska Akademija znanosti in umetnosti, Ljubljana: 12.

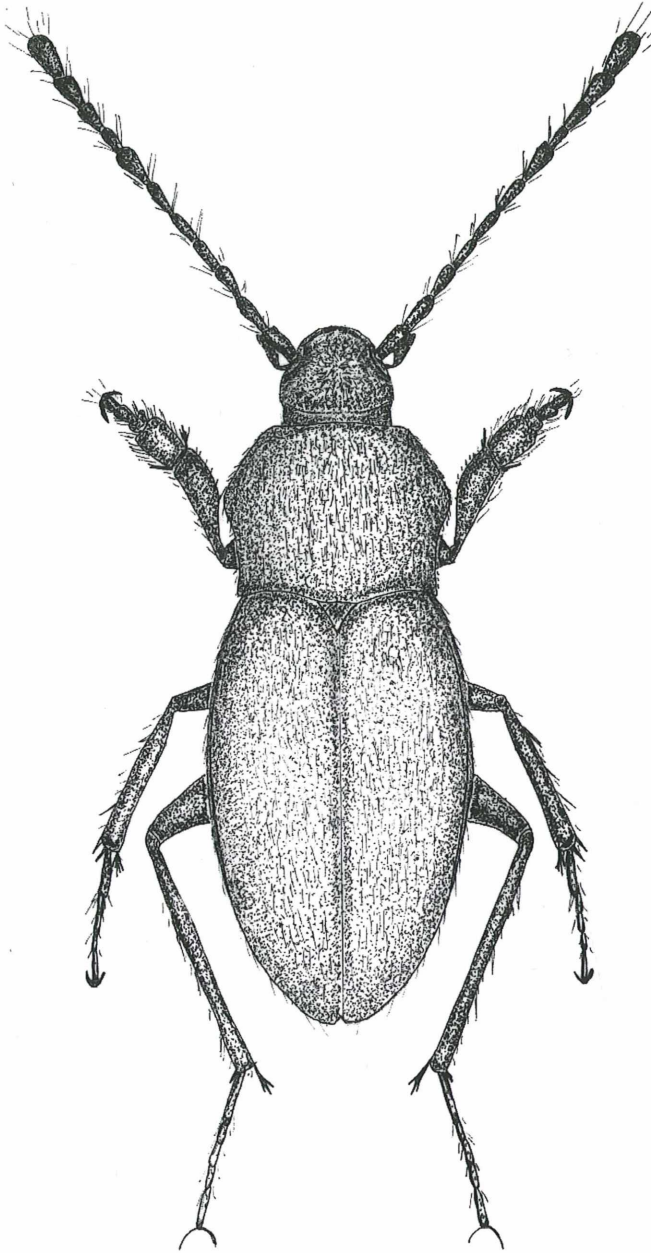


Fig. 5: *Pretneria droveniki* n.sp., holotypus ♂: habitus.

Received / Prejeto: 22. 12. 2000