

# RUDARSKO STANOVANJE

## Nova stalna razstava Zasavskega muzeja Trbovlje

### Abstract

*In May 2003 the Trbovlje Zasavski Muzej (Zasavje Museum) celebrated yet another addition to its permanent exhibits. The new presentation is titled A Miner's Apartment from the 1960's. It is based on the design of the 1984 presentation depicting the period after the First World War, the 1920's, but by joining two separate collections into one the museum staff managed to create a whole that portrays social, political, spiritual and economic circumstances of a given period.*

### Prolog

Nova stalna razstava je bržkone za vsak muzej velik dogodek. Je višek poprejšnjega raziskovalnega dela, načrtne zbiralne politike, oblikovalskih kompromisov in finančnih zmožnosti. Je priložnost za uresničitev jasno izražene ideje.

Zasavski muzej Trbovlje je maja 2003 svojim stalnim postavitvam<sup>1</sup> dodal še eno - rudarsko stanovanje iz 60. let 20. stoletja v koloniji Njiva. Muzeja rudarstva v Zasavju ni in ga očitno tudi ne bo, čeprav je to dejstvo težko dojeti. Splet okoliščin, različni lokalni interesi, neozaveščenost in premajhna motiviranost so dvestoletno tehnično dediščino zanemarili in spregledali. V bližnji prihodnosti se bo doba rudarjenja v Zasavju nepreklicno iztekla,<sup>2</sup> zato je še toliko pomembneje dokumentirati način življenja rudarjev in njihovih družin, sloja, ki je v največji meri oblikoval revirsko identiteto. To so razlogi, da je prav rudarska stanovanjska kultura predmet naše pozornosti in strokovnih prizadevanj.

<sup>1</sup> Zasavski muzej Trbovlje med svoje stalne postavitve šteje naslednje zbirke:

- Srečno ... Črne doline, 2001 (muzej Trbovlje);
- Zbirka kipov in skulptur Stojana Batiča, 1974 (muzej Trbovlje);
- Hočijeva zbirka, (stoji šest mesecev v letu) (muzej Trbovlje);
- zbirka Lutke in Lutkarji, 2002 (muzej Hrastnik);
- zbirka Šolstvo v Zasavju, 2002 (muzej Hrastnik);
- zbirka na Čebinah, 1985 (Čebine);
- etnološka zbirka Rudarsko stanovanje, 1984, 2003 (kolonija Njiva, Trbovlje).

### Smoter

Skozi etnološko dediščino bivanjske kulture smo želeli predstaviti in primerjati dve ključni obdobji v zgodovini Zasavja: 20. leta 20. stoletja, ko so si Revirji prislužili pridevnik »rdeči«, in 60. leta 20. stoletja, ko je v spremenjenih družbenih razmerah za revirje postal ustrežnejši termin »proletarski«; ko je delavski sloj opozicijo (v formalnem smislu) zamenjal za pozicijo.

Primerjava, ki se opira na raziskavo družbenega in ekonomskega procesa,<sup>3</sup> odgovarja hkrati še na vrsto podvprašanj, kot npr: zakaj in kako so bile kolonije sploh zgrajene, komu namenjene, v čem so se razlikovale (so odstopale) od ruralnega okolja, kakšna je bila ekonomska in socialna podstat najemnikov. Hkrati pojasnjuje, kako je zaposlovanje žensk in pojav novih gospodinjskih aparatov ter pohištva spremenilo podobo stanovanj in kolonij. V kontekstu opozarja tudi na arhitekturne izzive, pred katere so bili postavljeni stanovalci, ki so želeli skromno stanovanjsko površino opremiti po novejših standardih. Razloži, kaj konkretno je emancipacija ženskam prinesla v praksi (marsikje so patriarhalni odnosi preživeli socialistično enakopravnost). Poudari, da so bile prav kolonije - zaradi priseljevanja delovne sile iz nekdanjih republik Jugoslavije - prva stičišča različnih kultur, kar je »staroselce« in »prišleke« sililo v proces prilagajanja.

### Muzeološka izhodišča

Za teoretično podlago predstavitve so rabila tri temeljna izhodišča:

1. Muzej opredeljujejo njegove zbirke.<sup>4</sup> Kot muzej novejšje zgodovine proučujemo obdobje zadnjih 200 let, ki ga je v Zasavju zaznamovalo rudarjenje. Praktično ni segmenta naših strokovnih prizadevanj, ki se ne bi vsaj na neki točki

<sup>2</sup> Zakon o postopnem zapiranju rudnika Trbovlje-Hrastnik in razvojnem prestrukturiranju regije (ZPZRTH); Ur. l. RS št. 61/6. 7. 2000.

<sup>3</sup> MLAKAR ADAMIČ, Jana 2001: Socialni položaj večinskega prebivalstva v Od boga pozabljenih dolinah, Črnih revirjih, Rdečih revirjih, Proletarskih revirjih in v Mestu upokojencev. V: Srečno ... Črne doline. Katalog ob stalni razstavi.



dotikalo rudarjenja. Zaradi že prej omenjenega dejstva, da vseobsegajočega muzeja rudarstva v Trbovljah ni, je skrb za dokumentiranje načina življenja nosilcev dogajanja - rudarjev in njihovih družin - zelo smiselna in utemeljena.

2. Bivalna kultura je dinamičen proces, tako naj bo tudi predstavljena. To dejstvo je bilo osnovno vodilo pri postavitvi druge zbirke. V načinu bivanja se odlikavajo tako socialne, ekonomske in duhovne spremembe širše družbe kot tudi pojavi bolj osebnega značaja, kamor spadajo tradicija, znanje, različna nagnjenja ipd. Zaradi stanovalcev je hiša živ organizem, vsaka doba posebej in vsaka generacija stanovalcev pustita na objektu svoj pečat. Človek deluje na arhitekturo in arhitektura na človeka. Zato mora biti predstavitev bivalne kulture kot sestavnega dela načina življenja več kot le presek skozi čas, na kar se mnogokrat omejujejo muzejske postavitve.
3. Strokovno najpriljubljeneje je varovanje dediščine »in situ«, torej v/n kraju nastanka, s čimer je njena avtentičnost zagotovljena. Bivanje v koloniji namreč nikakor ne pomeni le uporabe dodeljene stanovanjske kvadrature, pač pa gre za interakcijo številnih dejavnikov in razmerij med njenimi prebivalci. Šele v avtentičnem okolju so vidni tisti dejavniki, ki kolonijo ločujejo od stanovanja; *ganki, štirne, barake, krušne peči, perišča* (objekti skupne uporabe).

Kolonijo torej najbolje definirata - poleg arhitekture same - še neizogibna komunikacija ter socialna in profesionalna izenačenost stanovalcev. Kolonije same po sebi pa so materialni dokaz nekdanje velike koncentracije delavstva; ta dediščina je značilnost Zasavja in posebnost v slovenskem merilu.

## Metoda

Ambientalne postavitve so znana govornica etnološke muzejske prakse. Izpeljati jih je mogoče na več načinov, odvisno pač od tega, kaj želimo povedati in pokazati. T. i. »prerez skozi čas« v nekem določenem trenutku - primerjali bi ga lahko s fotografijo - deluje statično, odslikava stanje, ne pa tudi procesa in dogajanja, vzrokov in posledic. Drugi tip muzejskih ambientalnih postavitev bi lahko opisali kot »nalaganje plasti zgodovine« in ga primerjali s filmom. Tak tip jasno asociira spremembe, ki jih prinašajo s sabo različna časovna obdobja in različni stanovalci (uporabniki prostora). Spremljamo genezo hiše in stanovalcev od prvih uporabnikov do transformacije v muzej. Ta metoda izraža dinamiko, a je za tiste, ki nimajo izkušenj in spominov ter razvitega časovnega koordinatnega sistema (otroci) teže (ali sploh ne) razumljiva. Kaj je »prej« in kaj »pozneje« jim dela preglavice in povzroča zmedo.

4 - »Muzej je strokovnooskrbovana zbirka v službi javnosti; določilo njegove pomembnosti so njegove zbirke.

- Stopnja pričevalnosti muzealij določa njihovo pomembnost.

- Kustodinja/kustos (kurator, konservator) je skrbnica/skrbnik muzealij materialno, moralno in pravno«. MAKAROVIC, Gorazd 2001: Tri načela, ki so kompas in merilo muzejskega dela. V: Glasnik SED 41/3, 4, 112

V ZMT smo se odločili za drugačen pristop: z dvema ambientalnima postavitevama, ki ju loči ena stena in 40 let, je bivalna kultura prikazana kot dinamičen proces, hkrati pa omogoča, da si vsako »sliko« tega filma v počasnem posnetku« ogledamo posebej.

## Historat razstave

Zanimanje za bivalno kulturo večinskega prebivalstva se je v Zasavskem muzeju pokazalo že v prvi polovici 80. let, ko so, takrat še kot muzej NOB in delavskega gibanja, v eni od starejših trboveljskih kolonij Njiva uredili tipično rudarsko stanovanje iz 20. let 20. stoletja. Pobudo je dal muzej, Zavod za spomeniško varstvo pa jo je podprl in utemeljil z naslednjim argumentom: »Delavske kolonije so za Trbovlje značilne. Zanimive so tudi s prostorsko-oblikovnih vidikov, saj so se na posameznih delih Trbovelj skoncentrirale zgradbe, praviloma enotne po oblikovni zasnovi. Nastale so prave soseske, kjer se je vsled enotne strukture prebivalcev izoblikovala specifična podoba življenja.« (Hazler 1981, 102) Investitor rekonstrukcije stanovanja je bila Kulturna skupnost občine Trbovlje, izvedbeni projekt je pripravil IBT (zanj dipl. arh. Jurij Kolenc) v sodelovanju z Zavodom za spomeniško varstvo Celje (dipl. etnolog Vito Hazler) in Revirskim muzejem Trbovlje (prof. zgod. in soc. Miran Kalšek, ki je pripravil scenarij za prvo postavitev). Obnovo stanovanja so narekemale konservatorske smernice, izdelane na podlagi sondiranja sten, stropa, štedilnika, tal, oken in vrat. Razstava je bila odprta 13. 10. 1984. Ob njej je izšla tudi brošura o kolonijah v Revirjih. (Kalšek 1984, 16) Takrat je bila ta zbirka eden prvih muzejev na prostem.

Načrtnejše raziskave bivalne kulture so stekle v drugi polovici 80. let, ko je bilo sistemizirano delovno mesto etnologa (1986, takoj mi je bila dodeljena tudi skrb za zbirko Rudarsko stanovanje), in so bile začrtane smernice dejavnosti etnologije v ZMT. Leta 1994 je bila prva zbirka prenovljena, eksponati smiselneje postavljeni, dodani so bili številni drobni predmeti vsakdanje rabe, omare napolnjene z obleko, vitalnemu elementu (štedilniku) je bila vrnjena primarna funkcija, kar je za zbirko še posebej pomembno.

Leta 2002 smo od upravljalca rudniških stanovanjskih zgradb na istem naslovu pridobili še drugo stanovanje. Slabo stanje je zahtevalo temeljito sanacijo. Ta je potekala pod strokovnim nadzorom muzealcev, ki pa smo bili v tem primeru predvsem domačini. Nad izvajalci je bdel ravnatelj muzeja Miran Kalšek, za scenarij in eksponate sem poskrbela avtorica razstave.

## Izložba decenij

Koncept vsebinske zasnove za drugo stanovanje je logično izhajal iz prvega (20. leta 20. stoletja), nadgradil pa ga je v tem smislu, da je dve posamezni zbirki združil v celoto, ki z razs-

5 Kolonija Njiva (Trg svobode 22-29) je razglašena za etnološki spomenik (Uradni vestnik Zasavja, št. 4, 30. 3. 1996, pod zap. št. 2.3.0.28). Za kolonijo velja varstveni režim I. stopnje.



tavljenimi eksponati in ambientni slika družbene, politične, duhovne in ekonomske razmere nekega časa.

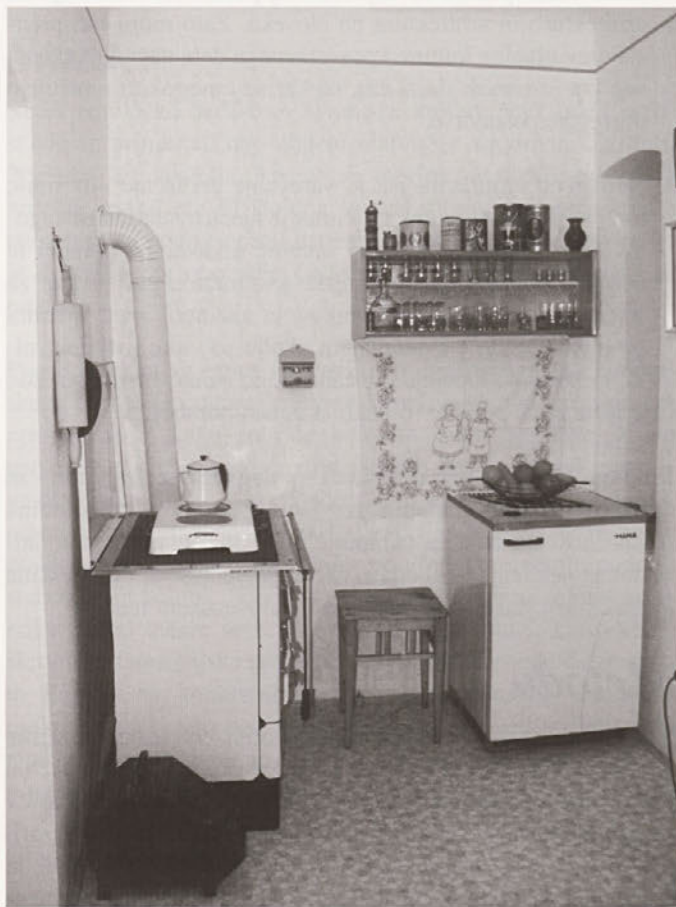
Značilnosti prvega ambienta - neometan vzdani štedilnik, leseno stranišče na hodniku in nadometna električna napeljava - so dvignile raven bivalne kulture nad kmečko (črne kuhinje!). Tipična so še opečnata tla v kuhinji in lesena v sobi, z apnom zbeljene stene, *gredenca*, *mentrga*, aluminijaste in železne žlice, komaj kak nož, stoli brez naslonjala (*štokerli*), ptičji kletki, stenska dekoracija z vezanimi prti (*vandšonarji*), neenaki garderobni omari (*košna*) zakonski postelji in pomožno ležišče (*rajšpetl*), kahlja, zibelka, *singerica*, slika sv. Barbare, nekaj orodja, pleten *rajzekufer* in drugo. Značilni za to obdobje sta prenaseljenost in skromna oprema, kakršni je dopuščal ekonomski položaj rudarskih družin, ki so se preživljale z eno plačo.

Čez štirideset let je isti poklicni sloj živel v drugačni družbeni ureditvi, izboljšani ekonomski položaj z dvema plačama v družini in z zmanjšanim številom otrok je omogočal dvig osebnega standarda. V drugem stanovanju so najbolj povedni prizidek pred kuhinjo (veranda), vodovodna napeljava v kuhinji (posledica lastne angažiranosti stanovalcev), pralni stroj, hladilnik, štedilnik na trdo kurivo in električni *koher*, kuhinjski elementi, zasnovani po t. i. »švedski kuhinji«, Titova slika, radio z gramofonom in zraven kup vinilnih plošč, kavč, na katerem kraljuje okrasna punčka iz Trsta (odpiranje mej, finančni presežek!).



Kuhinja rudarskega stanovanja: 20. leta 20. stoletja.  
Foto: Jana Mlakar Adamič.

Skupna obema stanovanjskima enotama pa je skromna kvadratura tipskih stanovanj, kakršna je pripadala rudarskim družinam: 25 in 29 m<sup>2</sup>. Skoraj vsi kosi pohištva in drobni inventar so izvorni. Odločili smo se za dinamičen model varovanja, pri katerem so predmeti v funkciji, če niso tako enkratni, da bi se s tem delala nepopravljiva škoda. Pri zbiranju smo bili tako temeljiti, da imamo za skoraj vse razstavne eksponate nadomestila. Zbirki po potrebi spreminjata podobo, posebno živost in pričevalnost pa jima daje okolje samo. Kolonija še vedno rabi prvotnemu namenu in je v celoti naseljena; prenekateri razstavni eksponat ima v teh stanovanjih še vedno svojo primarno vlogo.



Kuhinja rudarskega stanovanja: 60. leta 20. stoletja. Foto: Jana Mlakar Adamič.

## Katalog

Komplementaren razstavama je katalog, ki je izšel hkrati z odprtjem druge in dopolnitvami prve zbirke. Glavni težava v zvezi s katalogom je bila želja, da bi bil dovolj ilustrativen in ne bi izzvenel zgolj kot tehnični opis. Zato fotografije predmetov niso ločene od besedila, pač pa tečejo vzporedno z njim in ga na ta način ilustrirajo. Tehnično je ta »težava« rešena z ločilno črto. Katalog je oblikoval Slavko Garanitni, Multima d.o.o., Kisovec.

Zaradi velike količine predmetov in omejenih finančnih sredstev smo izbrali najbolj ilustrativne eksponate, ki poleg



tehničnega opisa zajemajo še domače izraze (popačenke) in njihov izvor. Katalog ima 50 strani z naslednjimi poglavji: Pogled nazaj ... in naprej (avtor: ravnatelj Miran Kalšek); Uvod, temeljna muzeološka izhodišča; Vzroki za gradnjo kolonij; Kolonija Njiva; Zakaj ravno Njiva; Posegi in prenova; Podoba stanovanj - 20. leta 20. stoletja; Podoba stanovanj - 60. leta 20. stoletja; Katalog predmetov (poglavje teče vzporedno s prejšnjima dvema); Sklep; Bibliografija rudarskega stanovanja; Viri in literatura.

## Predstavitev

Zaradi specifičnih pogojev so najprimernejša oblika predstavitev vodeni razgovori. Ker nimamo zaposlenega kustosa pedagoga, večino vodstev opravi sama, širina zastavljenega koncepta pa dopušča, da si obiskovalci temo poljubno izberejo. Četudi ta zaide močno iz načrtovanih okvirov, lahko kamor postaviš vzvod in premakneš ..., no ja, če že ne ravno sveta,<sup>6</sup> pa vsaj razmišljanje.

Šolske skupine so obe zbirki vključile v svoj redni program. Če jim čas in logistika to dopuščata, si rudarsko stanovanje ogledajo že posamezne skupine nekdanjih malošolarjev, zdaj prvih razredov devetletke. Zanesljivo pa se z razstavo srečajo v 3. razredu OŠ, ko jim predstavimo muzej kot institucijo in njegove posamezne zbirke. V 4. razredu je ogled zbirke vključen v sam učni načrt v okviru teme Naš kraj. V 7. razredu je na

programu (ali pa je to le zavzetost posameznih učiteljev?) bivalna kultura,<sup>7</sup> vmes pa so akcije zgodovinskih raziskovalnih krožkov. Delovni listi, ki so pripravljene za 4. in 7. razred, po potrebi tudi za druge skupine, učenci ne rešujejo na razstavi sami - deloma zaradi pomanjkanja prostora in deloma zaradi neprijetnega vtisa, ki jih taki pedagoški prijemi puščajo pri otrocih. List z vprašanji naj ne bi služil utrjevanju snovi, pač pa spodbujal k razmišljanju. Delovni listi so bolj v zadoščenje učiteljem kot pa učencem.

Za gimnazijo imamo pripravljeno predavanje na temo socialnega realizma, za srednjo zdravstveno šolo razvoj zdravstva in bolnice. Rudarski stanovanji sta aktualni še v zvezi z različnimi raziskovalnimi nalogami od osnovne šole do diplomskih in postdiplomskih nalog. V bolj splošnih obrisih je bivalna kultura zasavskih proletarcev prikazana turistom in posameznikom, ki so nad zbirkami presenečeni, in ki z veseljem dodajo še lastne spomine in potegnejo vzporednice s svojimi kraji - in vsi se učimo.

Posebna oblika predstavitve so objave fotografij v strokovnih delih, časopisih in revijah, kot tudi filmski zapisi: npr. snemanje peke znamenite zasavske jedi *funšterca*, nekaj oddaj o rudarjenju in rudarjih, film Muzeja premogovništva Slovenije Velenje, videospotov, kar vse je hkrati tudi dobra in poceni promocija.

<sup>6</sup> Prosto po Arhimedu: »Postavi mi točko, kamor lahko postavim vzvod in premaknil bom svet.«

<sup>7</sup> Tu je treba povedati, da si čestitam vsakič, ko hihitajoče se trinajstletnike pripravim k debati



Odprtje razstave »in situ«. Foto: Gregor Naglav.





Na odprtju smo bili še posebej veseli prof. Slavka Kremenška. Foto: Gregor Naglav

## Projekcija

Hkrati z raziskavo bivalne kulture že vrsto let tečejo tudi drugi samostojni projekti, npr. o socialnem položaju večinskega prebivalstva, preučevanje prehrane, otroških iger in igrač, izročila, pesmi in pripovedi itd. Sinteza teh prizadevanj, ki naj v podrobnosti dokumentirajo način življenja, kakršen je bil značilen za rudarske revirje, bo predvidoma objavljena v monografskem delu o kolonijah v Zasavju. Ko bomo pridobili še tretje stanovanje - pogajanje je v teku in zaenkrat dobro kaže - bo predstavitev kolonij kot zasavske posebnosti »uokvirila« in zaokročila podobo obeh stanovanj. Muzejsko funkcijo bo tako v avtentičnem okolju prevzel celoten spodnji trakt stanovanjske hiše.

## Sklep

Dvajseta leta, v katera je postavljena naša prva zbirka, in doba, ki mu je sledila, sta, kot vse, kar se ljudi močno dotakne, na poseben način reflektirala v umetnosti. V literaturi sta to obdobje zaznamovala socialni realizem in njegov predhodnik socialni ekspresionizem. Na Njivi so posebej za gimnazijce pripravljena predavanja o izvoru te družbeno angažirane umetnosti, o tem, kaj so videli in vedeli Seliškar, Klopčič, Mrzelj, Grum ... med svojim delovanjem v Revirjih.

Ob odprtju smo vloge zamenjali. Gimnazijci so pesnike in pisatelje socialnega realizma predstavili »in situ«, na dvorišču kolonije med barakami in houzom, v senci razdrapanega ganka, pred vrati, ki se odpirajo v 20. in 60. leta. Bolj izvirno

sceno bi težko našli. Z odprtjem drugega rudarskega stanovanja je bilo v dogovorjenem roku in obsegu zaključeno poglavje o nekdanjem načinu življenja rudarskih družin, pri čemer je »zaključeno« relativen pojem, saj kot pravi šef: «.....*dokler je etnologinja v službi, bo vedno nekaj manjkalo!*» Če tako pravi šef ... bo že držalo.

## Viri in literatura:

- FISTER, Peter** 1986: Umetnost stavbarstva na Slovenskem. Ljubljana. CZ.
- HAZLER, Vito** 1981: Seznam predlaganih kulturnih spomenikov v občini Trbovlje. Celje, ZVNKD.
- Kalšek Miran** 2003: Pogled nazaj ... in naprej. V. MLAKAR ADAMIČ, Jana: Rudarsko stanovanje katalog stalne etnološke razstave v koloniji njiva v Trbovljah, Letno poročilo ZMT za leto 2002
- MAKAROVIČ, Gorazd** 2001: Tri načela, ki so kompas in merilo muzejskega dela. V: Glasnik SED 41/3, 4. Ljubljana, 112-115.
- MLAKAR ADAMIČ, Jana** 2003: Rudarsko stanovanje. Katalog stalne etnološke razstave v koloniji Njiva v Trbovljah. Trbovlje, ZMT.
- OROŽEN, Janko** 1956: Zgodovina Trbovelj, Hrastnika in Dola. Trbovlje, OLO.
- VILMAN, Vladimir** 2001: Franjo Baš, prvi ravnatelj Tehniškega muzeja Slovenije. V: ARGO 44/1. Ljubljana, 9-24. Zakon o postopnem zapiranju rudnika Trbovlje-Hrastnik in razvojnem prestrukturiranju regije (ZPZRTH); Ur. l. RS št. 61/6. 7. 2000.