

Ob 8. marcu — Dnevu žena

Kmečka žena - proizvajalka in upravljalka

Pravice in vlogo ženske so stoletja zapostavljali s tradicijo in v mnogih deželah tudi z zakoni. Zadnjih nekaj let pa je opaziti spremembe, ki se zrcalijo predvsem v želji žensk, da bi ne bile več izključene iz političnega, ekonomskega in družbenega življenja svoje dobe. Najvažnejše od vsega pa je dejstvo, da so vlade v mnogih državah spoznale, da je le zdrava in moderna družba tista, ki ne more in ne sme dopuščati diskriminacije žensk.

Iz podatkov je razvidno, da komaj vsaka deseta gospodinja na vasi v Sloveniji ne sodeluje pri kmetijski proizvodnji in da so ženske na vasi v glavnem proizvajalke. Celo tri četrtine svojega normalnega delovnega časa, ki traja od jutra do mraka, se kmetovalka ukvarja s kmetijstvom. Če upoštevamo, da se ukvarja tudi z gospodinjstvom delom in vzgojo otrok, potem položaj kmetovalke ni niti malo zavirljiv.

V Sloveniji je 55 odstotkov kmečkih gospodinjstev mešanega tipa. Zanimivo je, da se večina žensk poleg dela doma ukvarja tudi s kmetijsko proizvodnjo na posestvu. Iz tega je razvidno, da danes v Sloveniji vsako drugo kmečko gospodinjstvo vodijo ženske.

Vse to, kot tudi dejstvo, da je od vseh aktivno zaposlenih v kmetijstvu 60 odstotkov žensk, kaže ne samo to, da se kmetijstvo kot gospodarska veja feminizira, temveč tudi na to, da je v teh ženskah veliko neprimerno izkoriščene delovne sile, ki bi strokovno in družbeno bolj angažirana lahko veliko doprinesla k razvoju kmetijstva in družbenih odnosov nasploh.

Pri takšni delovni obremenitvi in v težkih pogojih življenja in dela, družbeno osamljena ženska na vasi prepočasno dojema svoj položaj. Zaradi tega je potrebna zavestna in zavzeta pomoč družbe, da bi njeno delo primerno ovrednotili. Ustvariti je treba takšne pogoje, da bi se kot samoupravljalka vključila v družbena dogajanja, kar ji ustava in zakoni omogočajo.

Vida Tomšič, predsednica odbora SFRJ za mednarodno leto žensk je na zveznem posvetovanju o položaju kmečkih žensk poudarila: »Kmečko ženo je treba od vsega začetka in dosledno obravnavati kot proizvajalko in samoupravljalko. Pojmovanje, da je ženska le mati in gospodinja, je zastarelo in nepravilno.«

Ob pomenu 8. marca ne smemo pozabiti, da je to dan, ki pripada zgodovini razrednega boja. Zaradi tega ne smemo zmanjševati njegov pomen na ta način, da se proslavljanje spremeni v malomeščansko manifestacijo ali celo razvrednotenja ženske osebnosti.

To je lahko prijeten dan kulturnega in prijateljskega srečanja, to mora biti predvsem dan, ko pokažemo na rezultate in izkušnje našega boja, ki so najboljši prispevek v zakladnico revolucionarnih pridobitev mednarodnega delavskega gibanja in človeškega napredka nasploh. M. P.



Ženske pri delu v polnilnici živilske industrije Petovje Ptuj

VSEM ŽENSKAM, ZAPOSLENIM V SESTAVLJENI ORGANIZACIJI ZDRUŽENEGA DELA KMETIJSKO PREHRAMBENI KOMBINAT, ISKRENO ČESTITAMO K 8. MARCU — MEDNARODNEMU DNEVU ŽENSK, Z ŽELJO, DA BI SE USTAVNE DOLOČBE O ENAKOPRAVNEM POLOŽAJU ŽENSK V DRUŽBI ČIMPREG POPOLNOMA URESNIČILE

SODELAVCI, SAMOUPRAVNI ORGANI IN DRUŽBENOPOLITIČNE ORGANIZACIJE

Kmetijstvo in srednjeročni program razvoja

O tem je bila razprava ob obisku republiškega sekretarja za kmetijstvo, gozdarstvo in prehrano Milovana Zidarja, podpredsednika gospodarske zbornice Rada Dvoršaka in tajnika združenja temeljnih organizacij združenega dela kmetijstva in živilske industrije pri GZ Slovenije Iva Jelačina v Ptuj.

Pred dnevi so obiskali Ptuj vidni funkcionarji Sekretariata za kmetijstvo, gozdarstvo in prehrano, Gospodarske zbornice in združenja TOZD kmetijstva in živilske industrije GZS z namenom, da skupno s predstavniki kmetijskih delovnih organizacij, skupščine in družbeno političnih organizacij občine Ptuj izmenjajo misli v zvezi z zastavljenimi nalogami v programih za srednjeročno obdobje.

NEIZKORISCENE REZERVE ZA USPOSABLJANJE ZEMLJIŠČA

Ptujska občina je pomemben proizvajalec kmetijskih proizvodov in hrane, zato je toliko bolj potrebno postaviti naloge v programih razvoja posameznih delovnih organizacij, občine in republike tako, da bodo naloge tudi izvedene. Med osnovnimi nalogami v kmetijstvu je pridobivanje in usposabljanje zemljišč, zlasti za razširjanje poljedelske proizvodnje. Rezerve za pridobivanje in usposabljanje zemljišč v ptujski občini in sosednjih občinah podravskega območja so še velike in niso izkoriščene. To pa mora biti interes vseh družbeno političnih dejavnikov v občinah, v temeljnih organizacijah združenega dela kmetijstva.

Potrebe v Sloveniji po hrani ne bomo mogli pokrivati z lastno proizvodnjo, vendar smo toliko bolj zadolženi, da pridobivamo površine z usposabljanjem in na teh površinah širimo poljedelsko proizvodnjo, h kateri pa tudi širimo kooperacijsko proizvodnjo na kmečkih površinah, ki jo moramo vključiti v intenzivnejšo poljedelsko proizvodnjo.

INTENZIVIRANJE POLJEDELSTVA

Vzporedno s vprašanjem pridobivanja in usposabljanja površin je tekla razprava tudi o intenziviranju poljedelstva. Ob tem je bila poudarjena za te kraje prednost, ki se programira in kaže s predvideno izgradnjo sladkorne tovarne v Ormožu. Namreč gre za gojenje sladkorne pese, pri čemer moramo upoštevati nekatere prednosti. V kmetijstvu smo doslej v poljedelski proizvodnji imeli padec in sicer nekaj nad 1 odstotek.

ramo računati tudi na vzporedne proizvode, katere uporabimo za živilsko krmo.

GRADNJA SLADKORNE TOVARNE

Odločitev za gradnjo sladkorne tovarne v Sloveniji in to v Ormožu so sprejeli tudi zainteresirani proizvajalci sladkorne pese in potrošniki sladkorja, ki so se povezali v posebnem konzorciju. V tem konzorciju so povzane slovenske in hrvaške organizacije združenega dela.

Kapacitete sladkorne tovarne predvidevajo proizvodnjo sladkorne pese na 7.660 ha in to v severovzhodnem delu Slovenije in na varaždinskem območju.

V letošnjem letu so prvi pričetki zasaditve večjih demonstracijskih njivskih površin s sladkorno peso v družbenem

sektorju in zasebnem sektorju. Oboji so se odzvali in imajo v skladu s programom, ki so si ga postavili v okviru konzorcija, tudi obveznosti, ki so jih začeli uresničevati.

PRIDELOVANJE KORUZE

Nadaljnje vprašanje v zvezi s poljedelstvom je bilo povezano s potrebami koruze za domače potrebe. V ptujski občini sta največja potrošnika koruze Kmetijski kombinat za potrebe farme prašičev in pitanje goveje živine v kmetijstvu in Obratu kooperacija ter Mesokombinat Perutnina Ptuj. O tem je bila izrečena vzpodbudna misel za sodelovanje obeh organizacij združenega dela pri vlaganju v poljedelsko proizvodnjo — pridelovanje koruze. S takim sodelovanjem bi usposobili precejšen del zemljišč v občinah podravske regije. —čč

Združevanje kmetijskih zadrug na mariborskem območju

Na območju mariborske občine je sedem kmetijskih zadrug. Šest kmetijskih zadrug je nepovezanih, ena pa kot TOZD tvori s TOZD Kmetijstvom in TOZD Gozdarstvom delovno organizacijo Agrokombinat Maribor.

ORGANIZIRANJE ZADRUG NA MARIBORSKEM OBMOČJU

Temeljna organizacija združenega dela KZ Maribor, s približno 60.000.000 din celotnega dohodka, predstavlja v celotnem dohodku Agrokombinata skoraj eno tretjino TOZD KZ Maribor, pokriva tudi največji del mariborske občine. KZ Maribor nima družbene kmetijske proizvodnje, pa tudi drugih pridobitnih dejavnosti ne razvija, razen valilnice valilnih jajc, ki jih proizvajajo kooperanti. Zasebne kmete — člane zadruga, usmerja v sadjarstvo, vinogradništvo, predvsem pa v živinorejo. Kooperante organizira v skupne, melioracijske in proizvodne skupnosti.

Tudi druge zadruga na območju mariborske občine so se okoliščinam in možnostim ustrezno organizirale. Da je druga bila dobro organizirana dokazuje njihov obstoj ter re-

lativno dober napredek v posodabljanju kmetijske proizvodnje. Res je, da so posamezne zadruga razvijale tudi pridobitne dejavnosti, od družbenega kmetijstva do prevoznitstva, vendar so v kriznem obdobju združništva ohranila kmetijske organizacije, ki so ostale v stalnem kontaktu z zasebnimi kmeti. Ta kontakt je omogočil precej hitro in uspešno usmerjanje kmetij, od naturalnega v trajno gospodarstvo. Usmeritev kmetij v tržno proizvodnjo ima za posledico mnogo večjo soodvisnost organizatorjev proizvodnje in proizvajalcev, pa tudi proizvajalcev med seboj.

Kmetija se ne oskrbuje več samo s hrano, ne more kriti proizvodnega primankljaja, ki lahko nastane zaradi višanja cen s konjunktornimi pridelki. Preusmerjena kmetija v slabo organiziranem kmetijstvu je v enakem položaju kot družbeni sektor kmetijstva, ki je usmerjen v specializirano pro-

izvodnjo, če ni zamenjano s trgovino in predelavo.

Specializiranemu kmetijstvu je nujno zagotoviti vlaganje v proizvodnjo in odkupiti pridelke po ceni, ki pokriva proizvodne stroške, ne glede na konjunkturo.

Izkušnje pri nas, pa tudi drugod kažejo, da naštetih pogojev ni mogoče izpolniti, če se proizvaja stihijsko oziroma če ni dobro organizirana kmetijska proizvodnja povezana s podelovalno industrijo kmetijskih pridelkov in trgovino.

REORGANIZACIJA KMETIJSTVA

Kmetje in delavci v primarni kmetijski proizvodnji prepogosto občutijo težo, če ostane zima v kletih, krompir v skladiščih, sadje v hladilnicah, živina v hlevih, breme neizkoriščenih investicij v pitališča, ki ostanejo prazna. Občutijo pa tudi potrošniki, če so tržnice in trgovine s sadjem in zelenjavo stalno založene, če prodaja kmetijskih pridelkov ni dobro organizirana in omogočena preprodaja ali špekulacija. (Nadaljevanje na 3. strani)

Združevanje kmetijskih zadrug na mariborskem območju

(Nadaljevanje z 2. strani)

Da bi našteje probleme v čimvečji meri rešili, so SO Maribor, družbenopolitične organizacije in Agrokombinat Maribor sprožili akcijo za takšno organiziranost kmetijske proizvodnje, predelave kmetijskih pridelkov in trgovine, ki bi zagotovila boljšo oskrbo in enoten razvoj kmetijstva. Pripombe za reorganizacijo kmetijstva in oskrbe tečejo v dveh merilih:

- konzorcij za oskrbo tržišča, ki ga tvori združeno kmetijstvo, skupaj s trgovino in predelavo,
- integracija kmetijstva v eno delovno organizacijo.

Komisija za formiranje konzorcija je pripravila delovno zasnovo za elaborat. Študija naj bi med drugim ugotovila upravičenost formiranja proizvodno-oskrbovalnega centra s kmetijskimi pridelki. Komisija za integracijo kmetijstva zbira podatke in mnenja posameznih delovnih organizacij, ki naj bi služila za formiranje koncepta povezovanja. Predlogi so bili različni, o njih je razpravljala centralni DS Agrokombinata ter sprejel sklep, da se stališča Agrokombinata posredujejo vsem, za razvoj kmetijstva zainteresiranim forumom. Zapis razprave centralnega DS objavlja v nadaljevanju:

Nekatere kmetijske zadruge so predlagale, da se organizirajo v delovno organizacijo, v katero se vključi tudi TOZD KZ Maribor. Novi predlog je identičen predlogu, ki ga je zagovarjalo nekaj kmetijskih strokovnjakov, ki niso zaposleni v kmetijskih delovnih organizacijah in oživlja idejo dvotiranosti, ki je že v preteklosti ovirala povezovanje kmetijstva v mariborski občini.

RAZDROBLJENOST PRIMARNE KMETIJSKE PROIZVODNJE

Stališče kmetijskih zadrug je spodbudilo člane centralnega delavskega sveta tem bolj, ker smo v zadnjem času živo občutili, kako se interesi razdrobljene primarne kmetijske proizvodnje zapostavljajo in se že prevzete obveznosti ne izpolnjujejo.

Poudarjena sta bila dva primera:

● Mariborska mlekarna se je povezala s Pomurko, ne da bi se z organizacijami na območju občin Maribor, Lenart in Slovenska Bistrica, ki jo že desetletja zalagajo s surovino, kakorkoli posvetovala. Za takšno odločitev Mariborske mlekarnice je bil zadosten razlog že to, da se TOZD Mlekarna KK Ptuj ni izdvojila iz matične

delovne organizacije ter se priključila v njen sestav.

● Slovenija vino TOZD Vinag Maribor zaradi obveznosti v matični delovni organizaciji ne more izpolnjevati v celoti desetletne pogodbe, ki jo je sklenila TOZD Kmetijstvo Agrokombinata Maribor. Pridetek kmetov kooperantov, ki ga kupuje preko KZ Maribor, plačuje po ceni, ki jo je oblikoval skupaj s podjetji enake dejavnosti, ne pa s proizvajalci.

Tako neodgovorno obnašanje predelave do proizvajalcev kmetijskih pridelkov, ko niti sklenjene dolgoročne pogodbe ne jamčijo dogovorjenih medsebojnih poslovnih razmerij, nas še bolj utrjuje v prepričanju, da se mora primarna kmetijska proizvodnja Maribora združiti v eno organizacijo. To je prvi korak k reševanju mnogih skupnih problemov (hidromelioracije, načrtovanje proizvodnje, aktiviranje zemljišč) in k formiranju reprodukcijske celote, ki naj bi zagotovila boljšo oskrbo prebivalstva s kmetijskimi pridelki in nadaljnji razvoj kmetijstva.

KONCEPT POVEZOVANJA

Ponovno je tekla razprava o našem, že več let starem konceptu. V prvem krogu naj se povezuje primarna proizvodnja, ki prideluje in pripravlja kmetijske pridelke za predelavo in prodajo. Jedro take integracije so objekti in ureditev, ki služijo vsem proizvajalcem in jim omogočajo organiziran nastop.

To so:

- hladilnica za sadje,
- skladišče za krompir,
- silosi za žita, s sušilnico,
- kleti s polnilnico,
- mešalnica za živinsko krmo,
- servisne delavnice za popravilo kmetijske mehanizacije itd.

V drugem krogu se povezuje predelava in trgovina, ki kmetijske pridelke finalizira in prodaja:

- klavnica za mesno predelavo,
- mlekarna s predelavo mleka,
- mlinska industrija z mlevskimi izdelki,
- predelava sadja in jagodičevja,
- predelava povrtnin,
- trgovina s kmetijskimi pridelki in proizvodi predelovalne industrije,
- gostinstvo,
- transport in drugi udeleženci reprodukcijske celote, ki naj zagotovijo preskrbo mesta.

V vertikalno integrirane proizvodne organizacije bi se vključevale tudi območne strokovne institucije.

Strokovne institucije, ki pokrivajo širša območja, pa bi se vključevale v sestavljene organizacije ali njihove asociacije. Očitek, da Agrokombinat nima sposobnega kadra, ki bi mogel izvesti integracijo, ne more biti ovira pri združevanju kmetijskih organizacij. Agrokombinat Maribor že po ustavnih amandmajih ni imel ambicij priključevati druge delovne organizacije in jih prilagajati v svoje organizacije.

Povezovanje, ki ga predlagamo in tudi izvajamo, je v skladu z namenom ustave, to pa pomeni, da se ne odvezujemo proizvajalca sredstva ali celo dohodek, s katerim razpolagajo delavci, ki so ga ustvarili. Povezovati želimo poslovne funkcije in strokovni kader, ki ima le v povezanih TOZD v eni organizaciji, možnosti timskega dela na področju razvoja kmetijstva, uvajanju dosežkov znanosti in tehnike, financ, komercialne in drugih. Če torej nismo v stanju realizirati integracije kmetijstva pomeni, ne le, da Agrokombinat Maribor, temveč da mariborsko kmetijstvo nima sposobnega kadra. Združeno kmetijstvo bi kot nova asociacija imela mnogo več možnosti kadrovanja tudi v vrstah ekonomistov, pravnikov in drugih strok kot jih ima katera od sedanjih kmetijskih organizacij.

PREDNOSTI PRI PRODAJI IN NABAVI

Pomembne prednosti se ponujajo tudi na področju prodaje in nabave. Uspešna prodaja kmetijskih pridelkov je rezultat ali posledica organiziranosti kmetijstva. Usluge, ki jih nudi trgovina proizvajalcu za plasman kmetijskih pridelkov, so izredno drage. Vedno več je proizvajalcev, ki prav zaradi velikih razlik med odkupno in prodajno ceno o-

ziroma uslug trgovine, prodajo svoje pridelke sami, neposredno potrošniku, kot ožimnic ali na tržnicah. Pri tem pa proizvajalci izgubljajo mnogo časa na račun proizvodnje.

ZAVLACEVANJE AKCIJ ZA SMOTERNEJSO ORGANIZACIJO KMETIJSTVA

Predloženi koncept integracije ni novost. Že nekajkrat je bil nakazan in na različnih nivojih prediskutiran, vendar so se ponovno pojavljale variante, ki niso združale strokovne kritike, kljub temu pa so povezovanje iz leta v leto. Nepremišljeni in neprethetani novi predlogi vnašajo zmedo, zavlačujejo akcije za bolj smotrno organiziranost kmetijstva in podaljšujejo obstoječe stanje. Tako obnašanje je pri nas tradicija, katere posledica je stanje, kot ga v mariborskem kmetijstvu in preskrbi imamo: nepovezanost, kratkovidnost v odločitvah, neljalnost in škodljivost liberalizma, ko si sprejeta stališča in naloge razlaga po svoje, kot mu pač vevajajo trenutno koristi, ne glede na dogovore in družbeni interes. Solški primer za to je nedavna odločitev KZ Lovrenc na Pohorju, ki se je ne glede na prirodno povezanost in širši interes območja, na katerem deluje ter sprejete dogovore, povezala s Pomurko.

Nagib za tak korak ni težko spoznati; nas pa ta primer resno opozarja, da bo neodločnost, zavlačevanje in izmišljanje novih variant organiziranja kmetijstva botrovala še kakšnemu podobnemu primeru. Gospodarska politika uvršča kmetijstvo med prednostne panoge in to ne zaradi zaslug v preteklosti, temveč zaradi nerazvitosti panog, ki bi zamujeno nadoknadili. To prednost, ki jo kot panoga uživamo, je vendar treba izkoristiti in končno spoznati, da je tradicijo odlaganja potrebno prekiniti in doseči smotrni sporazum v najkrajšem času. Strah pred tem, da model nove organizacije ni do zadnje poteze izdelan, je odveč. Marsikaj se v teku dogajanja lažje reši in uredi. Da je to res, nam jasno dokazuje potek ustanavljanja TOZD. Kljub mnogim nerešenim vprašanjem se je z ustanavljanjem začelo in danes vidimo, da so TOZD polno zaživele.

Dr. Stefan Bauman

Kmetijstvo v letu 1976:

Resolucija o družbenoekonomski politiki in razvoju SR Slovenije ter neposrednih nalogah v letu 1976 (Ur. list SRS št. 29/75) predvideva, da je v letu 1976 temeljna naloga na področju kmetijstva povečanje proizvodnje hrane in surovin iz kmetijstva za 5 % do 6 %. OZD bodo zaradi tega oblikovale proizvodno, poslovno in dohodkovno odvisne celote, zlasti pri mesu, mleku in vinu, začele v zvezi s pripravo izgradnje sladkorne tovarne s pridelovanjem sladkorne pese, povečale proizvodnjo kvalitetne osnovne krme, sprejet bo poseben sistem kreditiranja repromateriala (gnojila, seme), skladi za pospeševanje kmetijstva v občinah se bodo preoblikovali v samoupravne skupnosti za razvoj kmetijstva, občine bodo sprejele kmetijske prostorske plane, zadržane bodo nujno potrebne gospodarske intervencije, ustanovljena republiška zveza kmetijskih zemljiških skupnosti idr.

STABILIZACIJA

stalna skrb vseh delavcev

Že meseca decembra 1974 leta in januarja 1975 leta so delovni ljudje v KK Ptuj samoupravno sprejeli stabilizacijske programe — ukrepe. Ti programi so zajeli vsa področja življenja in dela v združenem delu: gospodarsko, kadrovsko, samoupravno.

Nekatere skupne naloge opredeljujejo in nalagajo:

- povečati proizvodnjo, delovno storičnost, dohodke, izvoz, obratna sredstva in drugo;
- izboljšati izkoriščanje proizvodnih kapacitet, obstoječih kadrov, raznih tujih uslug in časa namenjenega sestankom;
- znižati poslovne stroške vseh vrst, zaloge materiala, zaloge gotovih izdelkov, trgovskega blaga in drugega inventarja;
- poostrižati delovno disciplino, terjatve do kupcev, kreditiranje, fakturiranje in uvoz.

Sprejeti sklepi niso samo sprejeti, temveč se tudi izvajajo. Njihova realizacija se spremlja na sestankih organov upravljanja v TOZD KK Ptuj ter na sestankih družbeno-političnih organizacij.

Stabilizacijska prizadevanja ocenjujemo pozitivno, saj je dohodek računano po cenah iz leta 1974 povečan za 5,3%, družbeni proizvod pa za 3,4%, kljub številnim negativnim vplivom na gospodarjenje v kmetijstvu. Ostanek dohodka je nekoliko nižji kot v letu 1974, saj je razumljivo, če upoštevamo izredno podražitev reprodukcijskega materiala, slabe vremenske razmere in stopnjo inflacije ter neznačajno višanje cen kmetijskim izdelkom.

KARAKTERISTIČNE ZNAČILNOSTI RAZVOJNEGA PROGRAMA

Kljub težavam, ki zmanjšujejo naše stabilizacijske uspehe, si nenehno prizadevamo za hitrejši razvoj. Da bi ta razvoj potekal usklajeno in v okviru naših in družbenih potreb, vsakoletno samoupravno sprejemamo letne programe, ki jih dopolnjujemo s konkretnimi stabilizacijskimi ukrepi. To je stalna naloga vseh delovnih ljudi, organov upravljanja in posebej skrb družbeno-političnih organizacij v podjetju.

V letošnjem letu sprejemamo tudi srednjeročni program razvoja kot pomemben samoupravni dokument. V njem dajamo prednost agroživilskemu kompleksu in reprodukcijskim (linijam) celotam. Zastavljene cilje bo možno

uresničiti pod določenimi pogoji: naročena proizvodnja, stabilen trg, investicijska sposobnost. Zastavljeni cilji bodo zahtevali znatne napore in nove investicije, ki bodo potrebne tudi širše družbene podpore, v obliki ugodnejšega kreditiranja.

Karakteristika razvojnega programa do leta 1980 je:

— povečanje vrednosti proizvodnje v agroživilskem kompleksu in v KK Ptuj za približno 15% letno, povečanje števila zaposlenih v agroživilskem kompleksu za 2%, v KK Ptuj pa za 3% letno. Povečanje vrednosti proizvodnje na zaposlenega v agroživilskem kompleksu in v KK Ptuj za približno 13% na leto.

Vlaganja v agroživilski kompleks predvidevamo v višini 640.000.000 din od tega 69.000.000 din v trajna obratna sredstva, skupna vlaganja v KK Ptuj predvidevamo v višini 682.000.000 din. Iz navedenega je razvidno, da so investicije namenjene v glavnem v agroživilski kompleks, za povečanje proizvodnje hrane.

Karakteristika razvojnega programa je organiziranje in posodobitev proizvodnih linij, od proizvodnje surovine do predelave in plasmana, razvoj kvalitetnejših kooperacijskih odnosov in močnejše vključevanje kmetov v organizirano socialistično tržno proizvodnjo.

Zaposlovanje v predvidenem obdobju bo manjše kot v preteklih letih, s posebnim poudarkom na strokovne kadre in dodatno izobraževanje, saj zastavljenih ciljev ne bo mogoče doseči brez kvalitetnih kadrov.

NOTRANJE SLABOSTI IN ZUNANJI NEGATIVNI VPLIVI PROIZVODNJE

Proizvodnjo v kmetijskih delovnih organizacijah še vedno spremlja vrsta notranjih slabosti in zunanji negativni vplivi, do katerih pa moramo biti posebej pozorni.

Med notranje slabosti spadajo podedovana slaba materialna osnova, še vedno nizka produktivnost, zaradi nizke stopnje modernizacije, slabe organizacije, slabega odnosa do delovne dolžnosti, velikega števila neefektivnih ur, zaradi bolniškega staleža, preveliko zaposlovanje. Naše delo je še vedno delovno inten-

zivno, z veliko porabo delovnih ur po enoti proizvoda.

Zunanji negativni vplivi so še posebej močni in ovirajo hitrejši razvoj kmetijske proizvodnje. Za omejevanje zunanjih negativnih vplivov bo morala širša družbena skupnost nekaj več narediti, sicer bodo nekateri zastavljeni cilji ostali le želja, uresničitev pa preložena v naslednje razvojno obdobje. Ti zunanji vplivi močno zmanjšujejo reproduktivno sposobnost kmetijske proizvodnje in onemogočajo hitrejši razvoj.

Med zunanje negativne vplive lahko navedemo:

— predpise o pokrivanju vrednosti zalog. Kmetijska dejavnost nujno mora imeti velike zaloge, kar narekuje karakter in čas proizvodnje. Temu se pridruži še inflacija, ki razvrednoti vloženo delo in sredstva ter manjša reproduktivno moč.

— Predpisi o odpisu zalog podobno prizadenejo kmetijsko proizvodnjo. Med negativne vplive naštevamo nestabilne cene na trgu, nenehno višanje cen reprodukcijskega materiala, celo za 3-4 krat več, v primerjavi na dvig cen kmetijskim pridelkom. Ta razlika cen je nerazumljiva in ruši vse sadove dela.

Omejitev uvoza nujno potrebne opreme in rezervnih delov negativno vpliva na potek proizvodnje. Ustvarjeni dohodek v kmetijstvu ni realno vrednoten in še vedno premalo sredstev prihaja nazaj v primarno proizvodnjo.

Posledice takšnih odnosov in negativnih vplivov so lahko globoke, ter so lahko huda ovira nadaljnega razvoja kmetijstva. Tako zahtevna in in pomembna dejavnost še danes nima tistega položaja

v prostoru, ki bi ga morala imeti glede na njen pomen.

NADALJNJE NALOGE V KMETIJSTVU

Iz navedenih razlogov pri nadaljnjem delu v kmetijski dejavnosti čakajo zaposlene številne pomembne naloge, za katerih izvršitev se bo potrebno zavzemati:

— Moralj bomo skrbeti za stalno družbeno aktivnost in sproti opozarjati na negativne vplive, ki motijo dejavnost;

— da vsak vestno plansko in organizirano skrbi za delo;

— da nadalje investiramo v okviru svojih možnosti;

— da se zavzamemo za izboljšanje investicijske sposobnosti ob podpori družbenih dejavnikov;

— da povečamo izvoz izdelkov in se orientiramo na pridobivanje lastne surovine;

— da močnejše razvijamo manj razvita območja občine;

— spremeniti bo potrebno setveno strukturo, modernizirati proizvodnjo in s tem hitreje povečati pridelke;

— še več naporov bo potrebno vložiti pri izvajanju melioracij, pri združevanju kmetov v proizvodne skupnosti;

— morali bomo povečati tržno proizvodnjo v družbenem in zasebnem sektorju;

— razvoj predelovalne industrije bo temeljil na lastni surovini;

— prizadevali si bomo za uskladitev cen reprodukcijskega materiala in cen kmetijskih izdelkov;

— za boljši in enakovrednejši položaj kmetijskega proizvajalca, v naši družbi;

— za njegovo sodelovanje in udeležbo v končnem rezultatu njegova dela.

Naloge so resne in potrebno jih je speljati s pomočjo širše družbene skupnosti, če želimo hitrejši napredek dejavnosti in večjo proizvodnjo hrane.

Jurij STALCER

Starostno zavarovanje kmetov

Zakon o spremembah in dopolnitvah zakona o starostnem zavarovanju kmetov (Ur. list SRS št. 29/75) določa, da temelji to zavarovanje tudi na načelu solidarnostne udeležbe delavcev in drugih delovnih ljudi po načelih samoupravnega sporazumevanja. Za starostno pokojnino so zavarovane osebe, ki opravljajo kmetijsko dejavnost kot svoj edini ali glavni poklic, razen tistih, ki imajo pravico do pokojninskega in invalidskega zavarovanja iz drugega naslova in njihovih družinskih in gospodarskih članov. Starostna pokojnina znaša 30 % mejnega zneska najnižjih pokojninskih prejemkov iz preteklega leta, lahko pa določi samoupravna interesna skupnost starostnega zavarovanja kmetov v SRS tudi višji odstotek ali višji znesek pokojnine.

DELOVNO ENOTO VINOGRADNIŠTVO-SADJARSTVO PODLEHNIK

V Podlehniku, kraju, ki je oddaljen iz Ptuja le nekaj kilometrov, se nahaja delovna enota sadjarstvo — vinogradništvo Podlehnik, TOZD Kmetijstvo Kmetijskega kombinata Ptuj.

Ker smo želeli našim bralcem predstaviti to delovno enoto, smo zaprosili upravnik enote Jožeta Križančiča, da nam pove o tem kaj več:

»Delovna enota Podlehnik obsega 700 ha zemlje; od tega je 65 ha vinogradov ob žici in 94 ha vinogradov na terasah. Na terasah je zasajenih četrto leto 16 ha vinogradov, 14 ha teras pa je pripravljenih za sajenje.

Poleg naštetih vinogradniških površin pa ima delovna enota tudi 25 ha rodnih sadovnjakov in 200 ha sadovnjakov, ki so stari preko 70 let. Ti sadovnjaki se ne vključujejo več v proizvodnjo, ker jih zaradi starosti ne moremo več zaščititi pred boleznimi in škodljivci in ker je njihova rast previsoka. Zato takšne sadovnjake krčimo oziroma prodajamo sadeže na drevesu ali jih predelamo v sadjevec.«

VINOGRADI

V delovni enoti je glavna panoga vinogradništvo, z naslednjimi glavnimi sortami: muškati silvanec, šipon, laškji rizling, traminec, muškati otonel in renski rizling.

Največ je muškatega silvanca, laškega rizlinga in šipona. Po mnenju tovariša Križančiča so to sorte prihodnosti, saj dajejo dobro kvaliteto in kvantiteto.

Vinogradi na terasah in ob žici se razprostirajo od Varelje, do Majskega vrha, Podlehnik in od Gorce, Rodnega

do Janžkega vrha ter v Gruškovju. Zemlja za vinograde je lapornata, vinogradi so na velikih strminah, kar predstavlja težko obdelavo z mehanizacijo.

Pridelek posameznih vrst je različen, saj so pri sorti šipon dosegli približno 5 kg pridelka po trsu, kar pomeni, da je bil plan precej presežen.

Precej pod poprečjem pa je bil v preteklem letu pridelek, ki so ga dale sorte traminec, in muškati otonel, zato je bil tudi rezultat celotnega pridelka slabši kot so ga predvidevali. V delovni enoti želijo čimprej izkrciti vertikalne vinograde sajene v hrib, ki jih je potrebno zaradi velikih strmin obdelovati ročno.

SADOVNJAKI

Sadovnjaki se nahajajo na naslednjih petih mestih:

— 5 ha starejšedebelnega sadovnjaka v Doleni;

— 7 ha sadovnjaka v Stanošini, ki je v dobri rodnosti;

— 13 ha sadovnjaka, ki se nahajata na treh krajih v Dravinjskem vrhu in

— starejši sadovnjaki v dobri rodnosti.

Ker je pridelek jabolk manjši, del pridelka prodajajo doma, večji del pa ga uskladiščijo v hladilnico Emona Ljubljana.

MOST

V preteklem letu je bil v primerjavah s predlanskim letom slabši pridelek grozdja. Grozdje stiskajo v stiskalnicah

v delovni enoti. Iz stiskalnice spuščajo mošt v klet, kjer ga razlužijo in ga odvažajo v kleti TOZD Kletarstvo »Slovenske gorice«.



Jože Križančič, upravnik DE Podlehnik

NEOBDELANA ZEMLJIŠČA

Delovna enota ima približno 150 ha neobdelane zemlje, v obliki lazov, pašnikov in zelenic, ki pa so že delno poraščene z grmičevjem. V preteklih letih so travo iz teh zemljišč prodajali kmetom, v zadnjem času ostaja trava neizkoriščena zaradi tega, ker kmetije vse bolj opuščajo živinorejo.

Ker gre pri teh zemljiščih le za manjše razdrobljene parcele v grapah in nedostopnih predelih, v delovni enoti ne

naidejo rešitve za obdelavo omenjenih zemljišč.

Edini rešitvi sta pogodovnanje zemljišč, s katerim je Kmetijski kombinat Ptuj že pričel ter povečanje živinoreje in s tem izrabo travnatih površin za krmo živine.

Od skupno 700 ha zemlje, uporablja za poljedelstvo tudi Delovna enota poljedelstvo — živinoreja Podlehnik Kmetijskega kombinata Ptuj.

KADROVSKA STRUKTURA DELAVCEV

Ker se delovna enota razprostira na razmeroma obsežnem in strmim območju, je potrebno vložiti več truda pri obdelovanju in s tem v zvezi je potrebno zaposlovati več delovne sile. Enota zaposluje 120 delavcev, različnih struktur. Po podatkih je največ delavcev starih nad 50 let, kar predstavlja velik problem pri delu, zaradi visokega bolniškega staleža. Delavci zaposleni v vinogradniški in sadjarski proizvodnji bolehalo največ na prebavilih, predvsem zaradi neredne prehrane v preteklem obdobju.

Od zaposlenih je največ vinogradniških delavcev. V času spravila pridelka pa v delovni enoti zaposlijo tudi priložnostno delovno silo. Z različnimi delovnimi akcijami jim priskočijo na pomoč tudi delavci ptujskih podjetij, ustanov ter učenci raznih šol in pa stalna skupnina delavcev iz sosednje Hrvaške.

DRUŽBENA PREHRANA

Ob obisku smo bili presenečeni nad dobro urejeno družbeno prehrano, saj je na sedežu enote sodobno urejena kuhinja z jedilnico, kar zadostuje za njihove potrebe. Vendar pripravljajo tople obroke le za polovico delavcev zaposlenih v delovni enoti, saj so ostali delavci zaradi narave dela raztreseni po oddaljenih deloviščih. Zaradi tega so ti delavci prikrajšani za tople obroke. Delovna enota bo v kratkem rešila tudi ta problem s tem, da bo za prevoz hrane organizirala vozila, ki bodo dnevno dostavljala tople obroke delavcem na terenu.

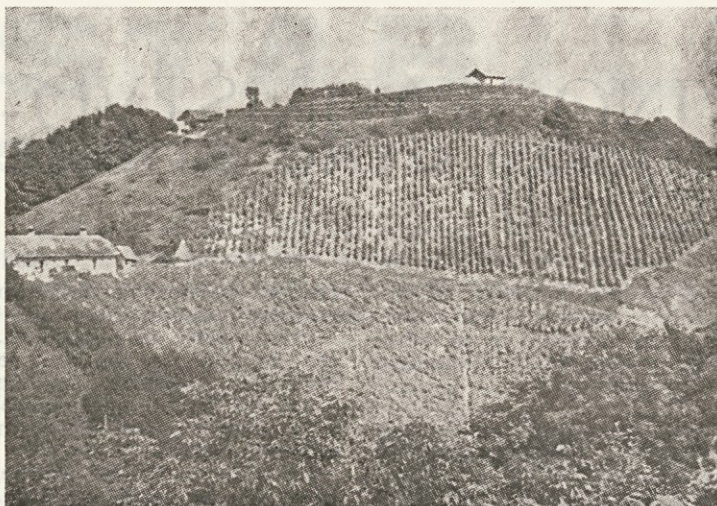
STANOVANJSKA PROBLEMATIKA

Delavci zaposleni v delovni enoti se srečujejo s stanovanjskim problemom, predvsem zaradi tega, ker so hiše, v katerih stanujejo močno dotrajane in potrebne adaptacije oziroma vzdrževanja. Delavci, ki živijo v teh hišah, ki so

(Nadaljevanje na 6. strani)

Sedež delovne enote vinogradništvo-sadjarstvo v Podlehniku





Vinogradi na Majskem vrhu

Predstavljamo vam Delovno enoto vinogradništvo - sadjarstvo Podlehnik

(Nadaljevanje s 5. strani)

sedaj v upravljanju Stanovanjske skupnosti Ptuj, sicer pa last Kmetijskega kombinata Ptuj, želijo, da bi jim Stanovanjska skupnost dala vsaj material za popravilo hiš, stanovalci pa bi si sami preskrbeli izvedbo obnovitvenih del.

Da so hiše že precej dotrajane in potrebne obnove kaže podatek, da skoraj v nobeni hiši ni tekoče vode, kar predstavlja za vinogradniškega delavca, ki dela s škropivi, velik problem.

NADALJNI NACRTI

Program razvoja, ki izvira že z prejšnjih let, vsebuje obnovo zemljišč, ki so v počivaniju oziroma so zaenkrat še neobdelana. Z obnovo bi povečali obseg vinogradov ter s tem hkrati proizvodnjo in rentabilnejšo poslovanje. V tem letu bodo obnovili 8 ha zemljišč za vinograde, za kar so površine že pripravljene, da bodo pričeli s sajenjem, čim bo vreme ugodno.

Za obdelavo terasnih nasadov vinogradov je nujna nabava potrebne mehanizacije, ki jo bodo delno izpolnili že v letošnjem letu. Za mehanizacijo bodo v delovni enoti preuredili in dogradili garaže. Ker predstavlja največji problem pomanjkanje vode, predvsem v času škropljenj, je v pripravi delni načrt za napeljavo vodovoda na Gorco in bi z deli po možnosti pričeli že v letošnjem letu.

DELOVANJE DRUŽBENOPOLITIČNIH ORGANIZACIJ

V delovni enoti Podlehnik uspešno delujeta osnovni organizaciji sindikata in mladine.

Predsednik osnovne organizacije sindikata je delovodja v delovni enoti Vili Slehta. Ta organizacija je izredno aktivna, saj sodeluje tudi pri kulturnih dejavnostih v kra-

jevnj skupnosti. Skupno z delavci si prizadeva za rekreacijo, kjer pa ni vedno pogojev za uresničitev prizadevanj, zaradi pomanjkanja finančnih sredstev delavcev v delovni enoti. Sindikalna organizacija prireja tudi vsako leto sindikalni izlet.



Silva Šeruga, predsednica OO ZSMS v DE Podlehnik

Prav tako kot sindikalna organizacija je aktivna osnovna organizacija ZS mladine. Predsednica OO ZSMS v delovni enoti Silva Šeruga, zaposlena na delovnem mestu kuharice nam je povedala, da šteje mladinska organizacija 23 članov — mladih delavcev in da je precej aktivna, saj sodelujejo s krajevno organizacijo pri raznih akcijah. Pred kratkim so se dogovorili za ureditev okolja — parka delovne enote, prav tako pa tudi za sodelovanje pri zbiranju sredstev za cesto in pri izgradnji vodovoda in ceste Podlehnik — Žetale — Podlehnik. V jeseni so sodelovali na vinogradniških igrah. Osnovna organizacija ZSMS je povezana preko koordinacijskega sveta ZSMS Kmetijskega kombinata Ptuj z ostalimi delavci v podjetju, je ob koncu našega razgovora dejala Silva Šeruga. M. P.

Pridelovali bomo

SLADKORNO PESE

V skladu z medrepubliškimi družbenimi dogovorom o razvoju kmetijstva »zelenim planom« in srednjoročnim razvojnim programom razvoja kmetijstva SR Slovenije v obdobju 1976—1980, pristopamo v severovzhodni Sloveniji k enemu največjih projektov slovenskega kmetijstva, t. j. »projekt sladkor v Sloveniji.«

NACRTOVANI PRIDELEK

Tovarna, ki bi naj letno proizvedla 46 tisoč ton sladkorja, bo zgrajena v Ormožu že leta 1978, na najugodnejšem centru križišč, cest, železnice in zadostne vodne oskrbe, v katere radiusu 30 km se bo pridelovala sladkorna pesa.

Po projektni zasnovi se bo v severovzhodni Sloveniji pridelovala pesa na površini 7.660 ha, od tega 5.100 ha ali 67 % v organizirani kooperacijski proizvodnji v zasebnem sektorju. Pri hektarskem donosu 430 mq pese, kar bo na naših zemljah zlahka mogoče doseči, bomo letno pridelovali 33.000 vagonov pese, kar zadošča za polno obratovalno kapaciteto tovarne. Po teh načrtovanih bi naj pridelali 6.000 kg suhega sladkorja po ha in nekaj nad 2.800 še škrobni enot živinske krme.

KK Ptuj obrat Kooperacija se bo v organizirani kooperacijski proizvodnji v polni moži meri vključil v tovrstno pridelovanje pese na 1.000 ha. Če računamo pridelek 430 mq na ha bo letna proizvodnja znašala 43.000.000 kg pese. Vrednotenje tega pridelka po 0,60 din/kg prinaša 25.800.000 din (2,5 milijarde S din) novega bruto dohodka letno zasebnemu sektorju, v tem manj razvitem območju ptujske občine, to pa je tako pomemben dohodek, o katerem kaže temeljito razmisliti.

USTANOVLJEN JE KONZORCIJ PRIDELOVALCEV SLADKORNE PESE

Za tako obsežno nalogo, zahteven projekt in uspešno uresničevanje programa smo se morali ustrezno organizirati; 19. novembra 1975 je bil v Ormožu podpisan samoupravni sporazum o ustanovitvi konzorcija pridelovalcev sladkorne pese, velikih potrošnikov in velikih odjemalcev sladkorja za ustanovitev tovarne sladkorja v Ormožu in njeno izgradnjo. V okviru konzorcija in njegovega poslovnega odbora deluje odbor pridelovalcev sladkorne pese, ki vključuje 21 TOZD, potencialnih pridelovalcev sladkorne pese v družbenem in zasebnem sektorju, na območju severovzhodne Slovenije in sosednje Hrvaške.

POIZKUSNO PRIDELOVANJE

Odbor je v skladu z njegovo osnovno nalogo, zagotoviti proizvodnjo surovine za tovarno, v letošnjem letu organiziral poizkusno pridelovanje peses na 5 mestih pridelovalnega območja, po 25 ha in zato oskrbel pridelovalce s potrebnim reprodukcijskim materialom in kompletnimi strojnimi linijami. Poizkusno pridelovanje se bo letno povečevalo 5 kratno, da bo leta 1979, ko bo tovarna stekla že s polno zmogljivostjo v celoti zagotavljena surovina.

Pri organizatorjih in pridelovalcih je še ponekod slišati pomisleke ali bomo s to poljščino uspeli ali ne. Vedeti moramo, da je sladkorna pesa intenzivna in dokaj zahtevna poljščina, ki zahteva dosleden strokovni in organizacijski pristop, da je pridelovanje ekonomično. V začetku nas je to pridelovanje našlo neinformirane, nepoučene, spremlja nas čestokrat stara miselnost, katere vrzeli bomo z izobraževanjem hitro odpravili. Ustreznih površin za pridelovanje pese nimamo dovolj, mogoče pa jih je hitro pridobiti z hidromelioracijami. Tudi za ceno, t.j. okrog 60 par/kg skupaj s premijo ne moremo govoriti, da bi bila spodbudna, vendar cena ne sme biti ovira pripravljenosti za pridelovanje, čeprav je to glavni dejavnik, ker obstojajo zagotovila za ustrezno usklajenost cene tej pomembni surovini.

PREDNOSTI PRIDELOVANJA SLADKORNE PESE

Ko se odločamo o vključitvi pridelovanja sladkorne pese, ne kaže prezreti nekaterih splošnih načel:

— peso vključevati v kolar kot enakovredno poljščino, ne pa kot prednostno, ki bi izpodrinila iz kolarja ustaljena krušna žita in okopavine;

— plodored poljščin je lahko rentabilen, proizvodno in ekonomsko ustaljen, če ima vključeno industrijsko rastlino;

— naj nam ne bo osnovni namen pridelovati na njivah krme, temveč hrano in le stranski proizvodi naj služijo

(Nadaljevanje na 7. strani)

OBISK NA DELOVNEM MESTU

Marija Kovačič, kmetijski tehnik, zaposlena v Agrokombinatu Lenart, v obratu za kooperacijo — kmetijstvo kot pospeševalka v združnih enotah Zgornja Ščavnica in Benedikt, je prav gotovo v Agrokombinatu edina ženska — pospeševalka, saj vemo, da so na teh delovnih mestih zaposleni pretežno moški. Ravno zaradi tega nas je zanimalo, s kakšnimi težavami se kot ženska srečuje pri tem delu.

Povedala nam je, da je zaposlena pri Agrokombinatu Lenart od 1973. leta, najprej v komercialni službi podjetja, od junija 1974. leta pa na delovnem mestu pospeševalke. Za to delovno mesto se je odločila predvsem zaradi tega, ker se je vpisala na Višjo agronomsko šolo v Mariboru in glede na potrebe novih kadrov v pospeševalni službi.

Svoje delo opravlja na izredno obsežnih proizvodnih okoliših, ki obsegata okrog 1000 kmetij. Od teh kmetij je približno 25 preusmerjenih kmetij, katerih kmet-

je se ukvarjajo pretežno z živinorejo, poljedelstvom in delno tudi z vinogradništvom. Preusmerjene kmetije so se preusmerile pretežno v proizvodnjo mesa in mleka.

Od omenjenih kmetij je 60 odstotkov kmetij z zemljo nad 5 ha, ostalo pa so manjše kmetije.

Struktura kmetov je različna. Razveseljivo je, da ostajajo mladi na teh kmetijah doma in se odločajo za preusmeritev kmetij.

Ko je Marija Kovačič govorila o delu pospeševalca je povedala, da je v glavnem zadržana za se-



Marija Kovačič

Pridelovali bomo SLADKORNO PESO

(Nadaljevanje s 6. strani)

za krmo živini (sladkorna pesa, — pesne glave in listje, pesni rezanci);

— sladkorna pesa kot zahtevna poljščina pušča za seboj izredno ugodno plodno stanje tal, kar se šele odraža na kasnejših posevkih;

— vse agrarno razvite dežele se v velikem obsegu ukvarjajo s pridelovanjem sladkorne pese, zato zelo radi priznajo, da so bogate.

— ob ustrezni organiziranosti in strokovnosti, ki jo zahteva poljščina sladkorna pesa, bo to imelo za ugodno posledico preusmeritve in sodobne organiziranosti v celotni poljedelski proizvodnji;

— proizvodnja sladkorja v Sloveniji bo imela za naše nacionalno gospodarstvo naslednje ugodne posledice:

— približno 20 milijonov dolarjev prihranjenih deviz za uvoz živil letno;

— 12.000 ton rezancev za živinorejo oziroma

— 21.480.000 SE (škrobnih enot) za prirejo 3.000 ton mesa;

— 6.000 ton melase za predelavo v živilski industriji;

— približno 200 milijonov večj dohodek kmetijstva;

— nad 20 kg domačega sladkorja na prebivalca v Sloveniji.

Ta prispevek ima namen pridelovalce in organizatorje proizvodnje v grobem informirati o doseganih prizadevanjih realizacije projekta, hkrati pa spodbujati razmišljanja v smeri, da se čim hitreje odpravljajo pomisleki ter nakazati pot do spoznanj ekonomskih resnic, ki je potrebno pri tej poljščini še posebej spoznati, če si želimo v bodoče resnično »slajše čase«.

Predsednik odbora pridelovalcev sladkorne pese pri konzorciju
MIRAN GLUŠIČ

stavljanje in sklepanje dolgoročnih pogodb, pogodb za finančni obračun, za določitev premije za mlado pitano govedo in za nabavo reprodukcijskega materiala.

V glavnem daje strokovne nasvete kmetom-kooperantom, ki imajo kmetije v združnih enotah Zgornja Ščavnica in Benedikt, predvsem pri uporabi umetnih gnojil in zaščitnih sredstev, daje nasvete pri gradnji hleva, pri siliranju in spravlilu krme, uporabi novih strojev in pri njihovi nabavi.

Ena od glavnih nalog je skrb in spremljanje razvoja preusmerjenih kmetij, in predvsem anketiranje tistih kmetij, ki jih želijo preusmeriti.

Čeprav Marija Kovačič opravlja delo, kjer so pretežno zaposleni moški, nam je povedala, da pri kontaktih s kmeti-kooperanti nima težav, saj z veseljem sprejemajo njene nasvete in jih tudi izvajajo.

Ker opravlja delo pospeševalca na dveh združnih enotah, ima premalo časa za redne kontakte s kmeti-kooperanti.

Z novo reorganizacijo obrata kooperacija-kmetijstvo po p. o. iz-

vodnih panogah, pričakuje Marija Kovačič, da bo lahko več časa posvetila kmetom-kooperantom.

Pod združno enoto Zgornja Ščavnica spada tudi trgovina z reprodukcijskim materialom, kjer kmetje lahko nabavijo umetna gnojila, zaščitna sredstva in gradbeni material.

Ob zaključku lahko ugotovimo, da delo Marije Kovačič ni lahko, vendar ga opravlja z veseljem in kot nam je povedala, se veseli vsakega uspeha s kmeti-kooperanti.

Poleg zadolžitve na delovnem mestu je Marija Kovačič tudi predsednica odbora za medsebojno razmerja delavcev v obratu za kooperacijo-kmetijstvo in članica ZK od leta 1973. Funkcija predsednice odbora za medsebojna razmerja delavcev jo precej zaposluje, saj se odbor sestaja redno mesečno, kjer na sejah določajo mesečno višino OD pospeševalcev, trgovcev in komercialistov.

Z možnostjo, da tudi ženske opravljajo delo, ki bi ga v preteklih obdobjih zaupali samo moškemu, pomeni konkreten korak v spreminjanju družbenega položaja žensk.

Delo Marije Kovačič kot pospeševalke pa jasno kaže, da je tudi ženska sposobna enakopravno se vključevati v delo. M. P.

Mehanizacija pri proizvodnji sladkorne pese



KONZORCIJ

(ZAČASNO ZDRUŽEVANJE ZAINTERESIRANIH DELOVNIH ORGANIZACIJ DO USTANOVITVE OSKRBOVALNEGA CENTRA)

za preskrbo s kmetijskimi pridelki v Mariboru

Lansko leto je bilo v Jugoslaviji na ravni občin in družbenopolitičnih organizacij, zlasti v večjih potrošnih centrih, sprožena akcija za boljše oskrbo prebivalstva s sadjem in zelenjavo. Akcija je posledica nihanja v kvaliteti oskrbe prebivalstva s krompirjem, zelenjavo in sadjem. Nihanja se pojavljajo kljub boljšim možnostim in pogojem za proizvodnjo ter pripravo živil za trg (hladilnice, transport) in vedno večji potrebi za vsakodnevno oskrbo. Moderna, centralno ogrevana stanovanja so načrtovana za sodobno oskrbo s svežimi živili.

Ze površna analiza oskrbe prebivalstva prepričljivo kaže, da se je v preteklem obdobju močno razvijala in posodobljala trgovina visokoakumulativnih dejavnosti, kot so; tekstil, konfekcija, električni aparati, pohištvo, gradbeni material in drugi. Tudi ponudba konzerviranih živil kvalitetno raste, zaostaja pa kvaliteta ponudbe živil, ki se hitro kvarijo ali menjajo kakovost.

Ponavljajoče nihanje v kvaliteti oskrbe prebivalstva Maribora s svežimi kmetijskimi pridelki, je razlog in pobuda izvršnemu svetu Skupščine občine Maribor in družbenopolitičnim organizacijam, za zadolžitev SOZD TIMA in delovne organizacije Agrokombinata Maribor, pripravijo program za formiranje distribucijske mreže, ki mora imeti zagotovljeno tudi proizvodnjo. Za študijo, ki naj bi prikazala sedanje stanje v proizvodnji in distribuciji kmetijskih pridelkov, proučila upravičenost for-

miranja centra za distribucijo ter organizacijo proizvodnje kmetijskih pridelkov na ožjem in širšem območju (Slovenije in Jugoslavije), je SO Maribor zagotovila denarna sredstva. Hkrati je SO Maribor zadolžila tudi predstavnika trgovine V. Drozga, dipl. oec., predstavnika kmetijstva dr. Štefana Bauman in predstavnika Ekonomskega centra Dušana Vutkoviča, da pripravijo delovno zasnovano predvidene študije. Na osnovi nalog predvidenih v dispoziciji, bo Ekonomski center Maribor pritegnil k sodelovanju strokovnjake — specialiste za posamezna vprašanja.

dr. Štefan Bauman

Tržnica v Velenju se uveljavlja

Od nedavnega obiska v Tržnici Velenje, ki jo oskrbujejo s sadjem, zelenjavo, mesom in vinom ter drugim Agrokombinat Maribor, Agrokombinat Lenart, »Košaki« TMI Maribor in Kmetijski kombinat Ptuj, vodi pa jo Pavle Popič, se je nabralo nekaj zanimivosti, ki jih spremljajo uspehi in koristne izkušnje vseh zaposlenih v tržnici, pa tudi potrošnikov, ki se tukaj oskrbujejo z vsem potrebnim, za vsakdanje preživljanje.

Na nekaj vprašanj je odgovoril vodja tržnice Pavle Popič med drugim naslednje:

PREDNJACI PRODAJA MESA

»V letu 1975 je zabeležila prodaja mesa in mesnih izdelkov iz »Košakov« TMI Maribor največ uspehov, ob možnostih grosistične prodaje mesa in mesnih izdelkov. Poslovodja Miran Rednak zalaga s temi proizvodi kuhinje družbene prehrane, trgovska podjetja, šolske kuhinje in kuhinjo Rudarskega šolskega centra. Grosistične cene so ugodne za kupce večjih količin mesa in mesnih izdelkov. Maloprodaja ne more doseči enakih uspehov kot grosistična. Za obojno je sedanji prostor pretesen, zato bi morala biti za to dva prostora. Sprva »Košaki« TMI Maribor s svojimi izdelki niso bili znani v Šoštanju in Velenju, pač pa Celje s svojo prodajo mesa in mesnih izdelkov. Kvaliteta mesa in mesnih izdelkov iz »Košakov« in hitra dobava naročenih količin blaga je odprla za »Košake« vrata tudi v Šoštanju in Velenju. Zanimivo je, da prodajo sedaj tukaj večje količine mesa in mesnih izdelkov dražje vrste, od klobas — šunkaric, pohorski salamin, štajerskih salam do graničarskih salam, prekajeno meso in drugo iz seznama specialitet »Košakov«. Večji promet z mesom in mesni-

mi izdelki zato narekuje tudi večji prodajni prostor.

SAMOPOSTREŽNA TRGOVINA

Tudi samopostrežna trgovina se je 1975 dobro uveljavila. Poslovodkinja Marija Gajšek skrbi za kompletno prodajo ozimnice, za zelenjavo in drugo, kar lahko dobi direktno od AK Maribor in Lenart ter iz Kmetijskega kombinata Ptuj, za družbeno prehrano v Gorenju, v rudniku in Rudarskem šolskem centru ter v drugih šolah. Prodaja krompirja in zelenjave, jabolk in hrušk ter dokupovanje drugih stvari v samopostrežnici je dala lani nad 100 milijonov prometa.

Bife ima od lanskega leta dalje velik obisk gostov iz Velenja in iz okolice, zlasti ob tržnih dnevih ter ob petkih in sobotah. Ob 15. v mesecu je v Velenju tržni dan z mnogimi stojnicami v bližini tržnice in na njenem prostoru. Na ta dan pride v Velenje mnogo ljudi iz vseh strani in bife jim je najbližje za malico in tudi za odžeganje s štajerskimimi vini, ki jim prizna večina gostov, da so dobro pitna in da jih Kletarstvo »Slovenske gorce« ima v svoji točilnici vedno dovolj na zalogi. Za goste bo v bifeju sčasoma pretesen prostor, še prej pa pretesna kuhinja. Redni sanitarni pregled 2. februarja 1976



Tržnica v Velenju

je pokazal, da zahtevajo kuhinjske potrebe v bifeju večji in ustrezno opremljeni prostor že v 2. letošnjem polletju. Mesnica in bife sta dosegla okrog 100 milijonov prometa.

RIB PREMALO POJEMO

Ribarnica bo prej ali slej doživela spremembo, čeprav je sedaj dobro založena s sladkovodnimi ribami ter z zmrazjenimi morskimi ribami 12 vrst. Žal pa so ribe le tu in tam na jedilnih listih v Velenju in v sosednjem Šoštanju, zato ne more biti ta trgovina aktivna. Tovarna Delamaris Izola je pripravljena urediti na tržnici svojo ribarnico in prevzeti v te namene sedanji lokal za določena štiri leta, nakar bi lokal in prodajo rib ponovno prepustila tržnici. Vprašanje, če bo ta možnost sprejeta in kdo bo podpisal pogodbo.

Zunanja tržnica služi vsem, ki tržijo ob tržnih in drugih dnevih na prostoru in v okolici tržnice posebej ob 15. v

mesecu, ko je tukaj pravi tržni vrvež. Tržnica pripada tržnici za stroške vzdrževanja sanitarij in za tržni prostor, ki ga je potrebno čistiti in urejati.

1976 SE UGODNEJSI REZULTATI

Kot je še na koncu razgovora dejal Pavle Popič, bo potrdila bilanca za 1975. leto, da je tržnica v Velenju že opravičila svoj nastanek in obstoj in da si SOZD KPK resno prizadeva skupno s soinvestitorji, da bi imelo Velenje s tržnico najlepšo možnost oskrbovanja direktno od proizvajalcev kmetijskih pridelkov in mesnih izdelkov ter da dobijo tukaj vse, kar dnevno potrebujejo za gospodinjstva in njihove kuhinje, enako pa družbena prehrana.

Dobaviteljem vsega naročenega blaga pa bi vodja tržnice Pavle Popič posebej poudaril, da zahteva vsa natančnost, ki so je navajeni vsi v Velenju, hitro dobavljanje naročenih stvari, ker je sicer težko zago-

Čim manj zastojev pri popravilih v „Košakah“ TMI Maribor

Čeprav smo se odločili, da bomo v rubriki Misli za volanom v vsaki naslednji številki predstavili našim bralcem vozače v SOZD, želimo v začetku te rubrike predstaviti oddelek tehničnih storitev v »Košakah« TMI Maribor, kamor spada tudi transport.

Vodja tehničnih storitev v »Košakah« TMI Maribor Viktor Fras je za bralce Naše poti povedal naslednje:

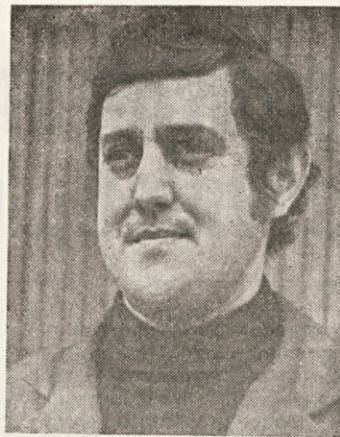
»Oddelek tehničnih storitev je vključen v tehnični sektor podjetja in opravlja vzdrževanje in obnovo vseh objektov, strojev in naprav v obeh obratih in prodajalnah »Košakov« TMI.

V oddelku tehničnih storitev spada tudi avtopark, ki vrši prevoze za lastne potrebe in vrši usluge, po potrebi tudi drugim

V oddelku tehničnih storitev delajo tudi mizarji, ključavničarji, električarji, zidarji, pleskarji, mehaniki hladilnih naprav, strojniki in kurjači. Pod tehnične storitve pa spada tudi družbena prehrana in stalna čistilna ekipa.

V primeru okvare stroja oziroma ostalih naprav je potrebna takojšnja intervencija. Nastale napake je potrebno v najkrajšem času popraviti, da ne nastanejo večji zastoji in s tem se povzroči večja škoda.

Delavci zaposleni v oddelku tehničnih storitev so usposobljeni tudi za popravilo večjih napak, le v izjemnih primerih je potrebna intervencija ekip izven podjetja.



Viktor Fras

Za strojna popravila in za popravila avtomobilov adaptiramo mehanično delavnico, saj za popravilo avtomobilov vse do sedaj nismo imeli primernih prostorov, zaradi česa pa smo koristili usluge drugih.

Ob koncu razgovora je Viktor Fras dejal, da si pri nadaljnjem delu želi čim manj zastojev.

Tudi mi se pridružujemo njegovim in željam vseh delavcev, zaposlenih v oddelku tehničnih storitev v »Košakah« TMI Maribor. M. P.

Zanimiva prireditve v Juršincih

Uredništvo Kmečkega glasa je skupno s Kmetijskim kombinatom Ptuj in Krajevno skupnostjo Juršinci organiziralo 17. februarja ustni časopis v dvorani prosvetnega doma v Juršincih.

Novinarji Kmečkega glasa so se pogovarjali s predstavniki krajevnih skupnosti, Kmetijskega kombinata Ptuj in s predstavniki Gozdnega gospodarstva Maribor, o najzanimivejših dogajanjih v kmetijstvu oziroma gospodarstvu in o problematiki trsničarjev v Juršincih ter o možnostih kmečkega turizma v teh krajih.

Za ustni časopis je vladalo med prebivalci Juršinc in ostalih krajevnih skupnosti izredno zanimanje.

Avtopark ima 30 vozil, predvsem hladilnikov. Nekaj vozil je na terenu v Izoli, Trbovljah, Velenju in Slovenj Gradcu, v krajih, kjer se nahajajo poslovne enote TMI. To število dostavnih avtomobilov zaenkrat zadostuje, vse pa je odvisno od pravilne in dobre organizacije prevozov, za kar skrbi organizator prevozov Ivan Muraus, ki opravlja dnevne razporede prevozov.

Tržnica v Velenju se uveljavlja

(Nadaljevanje z 8. strani)

varjati vsako zamudo pri možnostih nabave stvari, za katere nosi tržnica prvo skrb.

V naslednjem letu si obeta kolektiv tržnice še ugodnejše poslovne rezultate, saj se je doslej prepričal, da je ob današnji konkurenci pri oskrbovanju velikih in družinskih potrošnikov vredno poskrbeti, da zapušča vsak potrošnik blagovnico s trdnim sklepom, da jo bo naslednji dan ali ob prvi priložnosti rad zopet obiskal. J. V.

POPRAVKI

— V prejšnji številki Naše poti je prišlo do pomote v članku — Poročilo o letnih konferencah OS TOZD Kmetijstvo AK Maribor. Prvi odstavek v tem članku je potrebno vključiti v članek-Sindikalna organizacija v »Košakah« 1975.

— Podnaslov pod sliko: Martin Letonja in Jože Horvat, sadjarja med obrezovanjem na delovni enoti Ptuj, se pravilno glasi: Martin Letonja in Jože Horvat, sadjarja med obrezovanjem na delovni enoti Osojnik.

Prav tako je potrebno naslov nad sliko: Zmotili smo skupino obrezovalcev sadnega drevja na delovni enoti Ptuj, popraviti — na delovni enoti Osojnik.

— Pisec sestavka — Zakon z zavarovanju plačil med uporabniki družbenih sredstev je Marija in ne Marjan Magdalenc. Uredništvo

V pridelovanju vrtnin se uresničujejo integracijski nameni

V letošnjem letu nameravamo v obratu Kooperacija KK Ptuj ponovno pričeti z proizvodnjo vrtnin, ki jo bomo organizirali v kooperacijski proizvodnji. Vrtnine nameravamo pridelovati predvsem na Ptujskem polju, kjer so ugodni pogoji za takšno proizvodnjo.

V programu za leto 1976 imamo naslednjo proizvodnjo vrtnin: 10 ton kumaric za vlaganje, 20 ton feferonov, 10 ton rdeče pese, 250 ton zelja ter 10 ton rdečega korenčka.

Za vse vrtnine obrat Kooperacija KK Ptuj s posebno pogodbo zagotavlja kooperantom minimalne garantirane cene.

V letošnjem letu bo proizvodnja vrtnin sicer nekaj manjša saj bomo po nekaj letnem premoru ponovno pričeli s to proizvodnjo. Prvič pa bomo uvedli proizvodnjo sladkih in ostrih feferonov. Ravno pri tej proizvodnji se bo najbolj odrazilo sodelovanje med posameznimi TOZD v KK Ptuj, saj bodo sadike feferonov gojili v TOZD Kmetijstvo, ki jih bo dal v proizvodnjo obratu Kooperacija, ta pa bo vse proizvedene količine oddal TOZD Petovia, v končno predelavo in pripravo za trg.

Tudi večino ostalih vrtnin bo predelala in pripravila za trg TOZD Petovia Ptuj.

Tudi letos ne pričakujemo večjega dohodka od te proizvodnje ker je šele v začetku. V prihodnjih letih, ko bomo to proizvodnjo močno povečali, posebej še takrat, ko bo možnost namakanja iz dovodnega kanala HE SD 2 pa bodo

tudi vrtnine predstavljale precejšen delež v dohodku kooperantov na Ptujskem polju.

S proizvodnjo vrtnin bomo uspeli le, če bomo uspešno sodelovali med vsemi TOZD v KK Ptuj in dosledno izpolnjevali pogodbe do kooperantov.

Konrad Janžekovič

Glede na to, da so kmetje sicer izrazili željo vključiti se v tako kmetijsko proizvodnjo, ki jim bo nudila največ možnosti za hiter in ekonomičen razvoj kmetij, pri tem pa jih ovira pomanjkanje sredstev, so predstavniki hranilno-kreditne službe pri Kmetijskem kombinatu Ptuj, predstavili možnost najemanja kreditov zasebnih kmetijskih proizvajalcev.

Na prireditvi pa so razpravljali tudi o možnostih turističnega razvoja gomilskega območja in pa o kmečkem turizmu v teh krajih. Prireditve je dobro uspela.

V programu so poskrbeli tudi za razvedrilo. Posamezne delovne organizacije, ki se ukvarjajo s proizvodnjo kmetijskih izdelkov so prispevale nagrade za tekmovalce, ki so sodelovali v prireditvi.

Ustni časopis Kmečkega glasa v Juršincih



INVESTICIJE

1. faze TGC v Ptuj

V skladu z dogovorjeno politiko izgradnje Turistično gostinskega centra v Ptuj, ki določa izgradnjo v dveh fazah, smo zgradili v okviru I. faze vse objekte za normalno obratovanje in brezhibno funkcioniranje letnega dela TGC. Kompletna investicija izgradnje vseh objektov ter dobave in montaže naprav znaša po popisu del in projektantskem predračunu 35.329.413 dinarjev. Zaradi nekaterih dodatnih del ter dobave in montaže nepredvidene opreme bo znašala celotna investicija I. faze 38.314.546 din.

Podroben obračun zagotavljenih in porabljenih investicijskih sredstev je naslednji:

1. Zagotovljena investicijska sredstva

Z združevanjem denarnih sredstev gospodarstva, negospodarstva, obrti ter s krediti iz bančnih sredstev, s sredstvi dotacij SO Ptuj, KS Ptuj in s prispevkom SR Slovenije, smo zagotovili investicijska sredstva v višini 35.509.170 din in sicer:

— Kredit KBM Podružnice Ptuj (iz bančnih in namensko oročenih sredstev) v višini 27.453.174 din;

— Sredstva SO (izdelava vrtnice in odkup zemljišča (v višini 2.268.286 din);

— Sredstva KS Ptuj (iz samoprispjevka) v višini 2.000.000 din;

— Sredstva SR Slovenije (prispevek za manj razvite) v višini 3.786.710 din.

2. Obračun porabljenih sredstev

Po projektantskem in izvedbenem predračunu je znašala celotna investicija I. faze TGC 35.329.413 din. Do konca 1975 leta smo obračunali situacij v višini 33.959.732 din, medtem ko znaša vrednost nedokončanih del (ocenjena) 4.354.834 din.

Po ugotovitvah, da smo zagotovljena investicijska sredstva skoraj izčrpani in da je še precej del nekončanih, smo zahtevali od projektanta in glavnega izvajalca del, da pripravi nov popis del, utemelji nastale razlike in postavi končno vrednost celotne I. faze.

Po doslednem pregledu izvršenih in obračunanih del ter dobavljenih in instaliranih opreme znaša nova predračunska vrednost (ocenjena), vseh objektov in naprav I. faze TGC 38.314.546 din.

Podrobna razčlemba teh podatkov po opravljenih delih in dobavljeni ter instalirani opremi z upoštevanjem vseh drugih stroškov nam da naslednje ugotovitve (glej tabelo).

Opomba:

Zagotovljenih investicijskih sredstev za I. fazo imamo 35.509.170 din. Nova predračunska vrednost znaša 38.314.546 din in je za 2.985.133 din večja od projektantske predračunske

Vrsta dela

Vrsta dela	Predrač. vrednost	Vrednost dod. del	Nova predrač. vrednost
— Gradbena in obrtniška dela	17.259.815	+ 2.529.265	19.789.080
— Dela in oprema bazen. tehnike	6.943.797	+ 230.000	7.173.797
— Instalacijska dela	3.238.648	— 351.833	2.886.815
— VN ikabelj. priključ.	449.539	— 2.730	446.809
— Trafo oprema	289.526	—	289.526
— Kanalizac. in vodovod	766.132	—	766.132
— Izvedba ograje	250.000	—	250.000
— Izdelava vrtnice	2.268.286	—	2.268.286
— Projek. in inženiring	2.185.440	— 100.776	2.084.664
— Prispev. za energ.	813.000	+ 332.697	1.145.697
— Zagonski stroški	865.230	+ 348.510	1.213.740
S K U P A J :	35.329.413	+ 2.985.133	38.314.546

vrednosti. To razliko, ki je nastala zaradi dodatnih del, bomo pokrili:

a) z dodatnim kreditom KBM, podružnica Ptuj v višini 2.804.366 din

b) s sredstvi, ki nam še ostanejo od zagotovljenih sredstev v višini 180.757 din.

3. Dodatna dela

Da bomo dobili popolnejši pregled porabljenih investicijskih sredstev in da bo ocena o koriščenju združenih sredstev čim bolj realna in objektivna, navajamo konkretne kazalce razlik, nastalih zaradi dodatnih del v skupni višini 2.985.133 din.

1. Predračunska vrednost gradbenih in obrtniških del je znašala 17.259.815 din, nova predračunska vrednost pa po oceni znaša 19.789.080 din. Razlika v višini 2.529.265 din je nastala zaradi naslednjih dodatnih del:

— med izvajanjem del na olimpijskem bazenu je bilo potrebno opraviti zaradi geoloških in hidroloških pogojev posebno temeljenje, ki nam je podražilo investicijo za 307.520 din;

— letne slačilnice in garderobe so bile projektirane z uvoženo opremo v višini 4.195.949 din. Zaradi prepovedi uvoza smo morali opraviti ta dela v domači izvedbi, kar nam je podražilo investicijo za 989.411 din;

— inšpekcijske službe SR Slovenije in SO Ptuj so zahtevale spremenjeno lokacijo in izvedbo dimnika, kar nam je podražilo investicijo za 500.000 din;

— predračun delne ureditve okolice je znašal 602.284 din in sicer ureditev platoa ob bazenih.

PO PREDPISIH

Gozdovi — osnovna sredstva:

Po zakonu o posebni ureditvi revalorizacije določenih družbenih sredstev (Ur. list SRS št. 29/75) se vodijo družbeni gozdovi evidenco v knjigovodstvu TOZD v razredu O: osnovna sredstva, z vrednostjo 1 din za 1 ha.

Živalske kužne bolezni:

Z odredbo o preventivnih ukrepih proti določenim živalskim kužnim boleznim v letu 1976 (Ur. list SRS št. 29/75) so predpisana preventivna cepljenja in nekateri drugi ukrepi zoper določene živalske kužne bolezni.

Znižanje carine:

S posebno odločbo zveznega izvršnega sveta (Ur. list SFRJ št. 61/75) se zniža carina za uvoz specifične opreme, ki se uporablja za proizvodnjo osnovnih kmetijskih proizvodov in carina za uvoz specifične opreme, ki se uporablja v gozdarstvu.

Dodatna dela (provizorično parkirišče, aleja bratstva in enotnosti, dohodne in vhodne poti, ureditev črpališča, priprava začasne točilnice, dela na elektropriljučku, vodovodnem priključku in pri-

športne opreme za olimpijski bazen (skakalne deske, vrvi za omejitve prog, in drugo), kar nam podraži investicijo za 230.000 din.

3. S predračunom za I. fazo smo predvideli prispevek za energetiko v višini 813.000 din. Povišana stopnja obveznih odvodov za energetiko nam povišuje investicijo za 332.697 din.

4. V zagonskih stroških predstavljajo najvišjo postavko dodatne obresti v višini 1.040.954 din. Pri sestavljanju finančne konstrukcije za I. fazo teh obresti sploh nismo predvidevali, ker smo računali z njihovo kapitalizacijo in odplačilo z anuitetami.

V tej postavki so tudi drugi stroški (odkup zemlje, plačilo raznih taks, vodenje investicije, potni stroški itd.), zato je ta znesek znatno večji kot je prikazan v tabeli.

V zaključku lahko rečemo, da prekoračitev predračunske vrednosti za 2.804.366 din ni nastala zaradi spremembe cen, ali nedosledno izdelanega popisa del in predračuna, pač pa zaradi dodatnih del, ki smo jih morali izvršiti zaradi omenjenih razlogov.

Franci Žula

DA BO VEČ ELEKTRIKE

Na Ptujem polju in v Ptuj zahteva velike spremembe izgradnja HC SD 2 Formin skupaj z dotočnim kanalom med Ptujem in Forminom ter akumulacijskim jezerom med Ptujem in Markovci niže Ptuj. Sredi Krškega polja pa se dviga iz sadovnjaka velikanski železni lonec, iz katerega bi komaj lahko pokukal le ljubljanski nebotičnik. To je notranji obod reaktorja bodoče jedrske elektrarne, ki je gradbeno na četrtini poti. Vsak dan je na tem mravljišču 500 do 700 delavcev iz Hrvatske in Slovenije.

KJER VEČ ŠKODE TUDI VIŠJE ZAVAROVALNE PREMIJE

Po novem zakonu o osnovah sistema zavarovanja posesti in ljudi, ki ga je sprejel ZIS, je predvidena nova rešitev za tiste zavarovance, ki imajo v letu ali več letih več škod — takšni bodo zdaj plačevali tudi višje premije. Poleg normalno ugotovljene premije bodo za to plačali še edodatek k premiji. Kolikšen bo dodatek, bodo določile za vsak posamezni primer skupščine zavarovalnih skupnosti.

TOVARNE BLIŽE DELOVNI SILI

Sarajevski dnevnik »Oslobodjenje« se zavzema za tovarne na vasi in utemeljuje približevanje industrije in drugega gospodarstva vasi s tem, da bo nastala tako močna spodbuda za hitrejši napredek vasi, za krepitev njene ekonomske moči in za skladnejši napredek znotraj vsake komune. To bi bil tudi način, da bi zaustavili stalen pritisk na mesta in občinske centre, pa tudi nadaljevanje začetnih procesov približevanja industrije delovni sili, kar je bilo doslej obratno. Razmestitev proizvodnih obratov v vasi seveda ni niti malo enostavna, vendar jo je potrebno razumeti kot logično kontinuiteto ekonomskega napredka in doslednosti v realizaciji politike enakomernega razvoja vseh krajev.

Prenočitvene zmogljivosti TOZD gostinstvo „Haloški biser“ Ptuj

V korak z vsemi pokrajinami in centri v Sloveniji in Jugoslaviji, ki jim pomeni turizem in gostinstvo eno izmed važnih gospodarskih vej, želi in mora biti tudi Ptuj s svojimi kulturno-zgodovinskimi zanimivostmi in razvojem kmetijskih ter industrijskih zmogljivosti in z lepo okolico.

Program povečanja nočitvenih zmogljivosti hotela Poetovio za eno nadstropje se zdi za nove turistične razmere skoraj preskromen kot je bilo že ob začetku načrtovano in bi bilo potrebno

NADALJNJI NAČRTI

Pri Projektivnem biroju v Ptujju je že v delu programska študija za adaptacijo in rekonstrukcijo obstoječega hotelskega objekta

PRENOČITVENE ZMOGLJIVOSTI

Zato je razumljivo, da si samoupravni organi in strokovne službe naše TOZD kot nosilec družbenega gostinstva v občini, ob podpori in sodelovanju Kmetijskega kombinata Ptuj, prizadevajo storiti vse, da bi med drugim povečali nočitvene zmogljivosti in to predvsem v samem Ptujju. Iz projekta dosedanjega hotela Poetovio je razvidno, da se je takratni investitor občina Ptuj že zavedala pomembnosti razvoja gostinstva in turizma v bližnji bodočnosti na našem območju. Finančne razmere pa niso dopuščale večje investicije, čeprav so bile po njih resne želje. Ptuj se je tako moral zadovoljiti le s hotelom C kategorije in z nalogo, da pozneje vzporedno z razvojem gospodarske in ekonomske rasti poveča zmogljivosti samega hotela in drugih gostinskih obratov družbenega gostinstva.

Od vseh nočitvenih zmogljivosti TOZD »Haloški biser« je 88 sob in 183 ležišč, od tega odpade na hotel Poetovio 35 sob in 69 ležišč, na Letovišče grad Borl 43 sob in 87 ležišč ter na Beli križ 10 sob in 27 ležišč.

Sedanja izkoriščenost nočitvenih zmogljivosti v letu 1975 pove, da je bilo v hotelu Poetovio in Belem križu 18.542 nočitev, od tega za domače goste 13.934 in za tuje 4.608. Letovišče grad Borl je lani doseglo 6.539 nočitev, od tega za domače goste 4.354 in za tuje 2.185.

V celoti je bilo v preteklem letu 2.828 nočitev več kot v letu 1974. K temu je predvsem prispevala adaptacija in opremljenost sob v Letovišču grad Borl.

Zanimivo je še dodati, da je vedno večje povpraševanje po eno in dvoposteljni sobah, opremljenih s kopalnico in sanitarijami. Tako bo prav gotovo še v bodoče, zato bomo morali imeti več takšnih sob kot večposteljnih, ki so le občasno zasedene.

TURISTE JE TREBA PROGRAMSKO PRESENEČATI

Ob obstoječih zmogljivostih za sprejemanje in bivanje gostov — turistov za krajši ali daljši čas se je v Jugoslaviji kot turistično zanimivi celoti v mednarodnem turizmu bistveno spremenila miselnost o oskrbi oziroma uslugah za goste — turiste. Praksa je namreč pokazala, da je med gosti — turisti le malo takšnih, ki se zadovoljujejo v času svojega letovanja samo z ugodjem v hotelu in z več ali manj zanimivo okolico.



Hotel Poetovio Ptuj

Turistične institucije in hoteli so vedno bolj v skrbeh, kako bi seznanili svoje goste v širšem prometu z zanimivostmi in ugodjem, z raznimi prireditvami, izleti, kopanjem in podobno. To se je zelo pozitivno pokazalo, da povsod turiste radi usmerjajo tja, kjer jih je mogoče v njihovem času bivanja programsko preseščati, saj se temu radi prilagajajo in tudi radi žrtvujejo več časa kot bi ga sicer, če bi ostali na enem samem mestu. Ob novih pogojih razvoja turizma se lahko Ptuj smejeje ozira po turistični karti Slovenije in Jugoslavije, ob zavesti, da se je našlo v njem in njegovi lepi okolici že doslej mnogo turistov ob raznih prireditvah kot je kurentovanje, gospodarska razstava, festival narodno zabavne glasbe, razna medrepubliška in medobčinska srečanja. Glede na to lahko Ptuj pričakuje večjo podporo večjih turističnih in gostinskih organizacij, da ga bodo uvrščale v svoje programe izletov za domače in tuje turiste.

razmišljati o gradnji novega večjega hotela, ki bi bil v celoti sposoben, skupno z Letoviščem grad Borl in Belim križem, za večje in zahtevnejše turistične aranžmaje ter za večji delež v turističnem prometu Slovenije in Jugoslavije.

Vsekakor bo znal Ptuj ceniti turistične organizacije v širšem jugoslovanskem prostoru, ki ga bodo vsestransko podprle, da bo lahko čimprej ob potrebah domačega in mednarodnega turizma zasedel svoje zmogljivosti z domačimi in tujimi turisti.

in za dograditev ustreznih nočitvenih in gostinskih zmogljivosti v smeri Osojnikove ceste.

Programska študija mora ugotoviti primernost obsega teh zmogljivosti ter njihovo ekonomsko upravičenost in rentabilnost.

Vprašanje pa je, v kolikšni meri in kolikšnem času bo TOZD »Haloški biser« ob solidarni podpori Kmetijskega kombinata Ptuj ekonomsko in finančno sposobna za uresničitev tega prepotrebnege projekta.

ALEKSANDER EKART

Seminar o varstvu pri delu

Poučevanje in vzgoja so eden od temeljnih in preventivnih varstvenih ukrepov, ki jim mora izvajati delovna organizacija. Novi republiški zakon o varstvu pri delu v svojem 15. členu našteva: v kolikor delavec nima opravljenega preizkusa znanja o varstvu pri delu, ne sme voditi, nadzorovati in opravljati del. Nahajamo se pred sprejemom skupnega samoupravnega sporazuma Kmetijskega kombinata Ptuj in ustreznih pravilnikov za TOZD. Seminarji, ki smo jih in jih bomo organizirali, bodo pripomogli, da se samoupravni akti s tega področja pravilno sprejmejo. Zaradi takšnih potreb in zakonskih predpisov smo 26. januarja 1976 organizirali seminar o varstvu pri delu, v sodelovanju z Delavsko univerzo iz Ptujja, za vodilne in vodstvene delavce Kmetijskega kombinata Ptuj. Izpit je opravilo 54 vodilnih in vodstvenih delavcev.

S seminarji o varstvu pri delu bomo nadaljevali tako, da bodo do konca tega leta vsi delavci, ne glede kje delajo seznanjeni s predpisi o varstvu pri delu, s poudarkom na svoje delovno živorad Marinkovič

Trgovina Agrokombinata Maribor

V stavbi na Partizanski cesti v Mariboru, kjer je uprava Agrokombinata, ima prostore tudi trgovina z reprodukcijskim materialom in mehanizacijo Agrokombinata Maribor. Lepo okrašeno izložbeno okno nas je premotilo, da smo vstopili v prodajalno, kjer nam je poslovodja trgovine Kamilo Partlič predstavil prodajalno.

V trgovini prodajajo težjo in lažjo mehanizacijo, škropiva, gnojila, krmila, rezervne dele za škropilnice in traktorje ter drugo.

O nabavi se poslovodja trgovine posvetuje s odgovornimi v komercialni podjetja. Po mnenju tovariša Partliča pa bi se bilo koristno povezati glede nabave z ostalimi sorodnimi trgovinami v okviru SOZD. S takšno povezavo bi lahko imeli ugodnosti pri doseganju večjih razlik v cenah, kreditni pogoji bi bili boljše, lahko bi nudili tudi grosistično prodajo proizvodov.

Promet v prodajalni bi bil verjetno boljši z rešitvijo navedenih problemov.

V trgovini sta poleg poslovodja zaposleni še dve prodajalki in ena učenka.

Verjetno je to naključje, da so v trgovini, kjer je narava dela takšna, da je potrebno dvigati težja bremena, zaposlene v glavnem ženske.

Po mnenju poslovodja, bi bili za takšno delo primernejši moški. Velik problem, poleg konkurence ostalih prodajalnih, ki prodajajo enake proizvode, ima prodajalna velike probleme s uskladiščenjem proizvodov. Skladišča so precej oddaljena od prodajalne, tudi do 10 km, kar pa vse povzroča dodatne stroške.

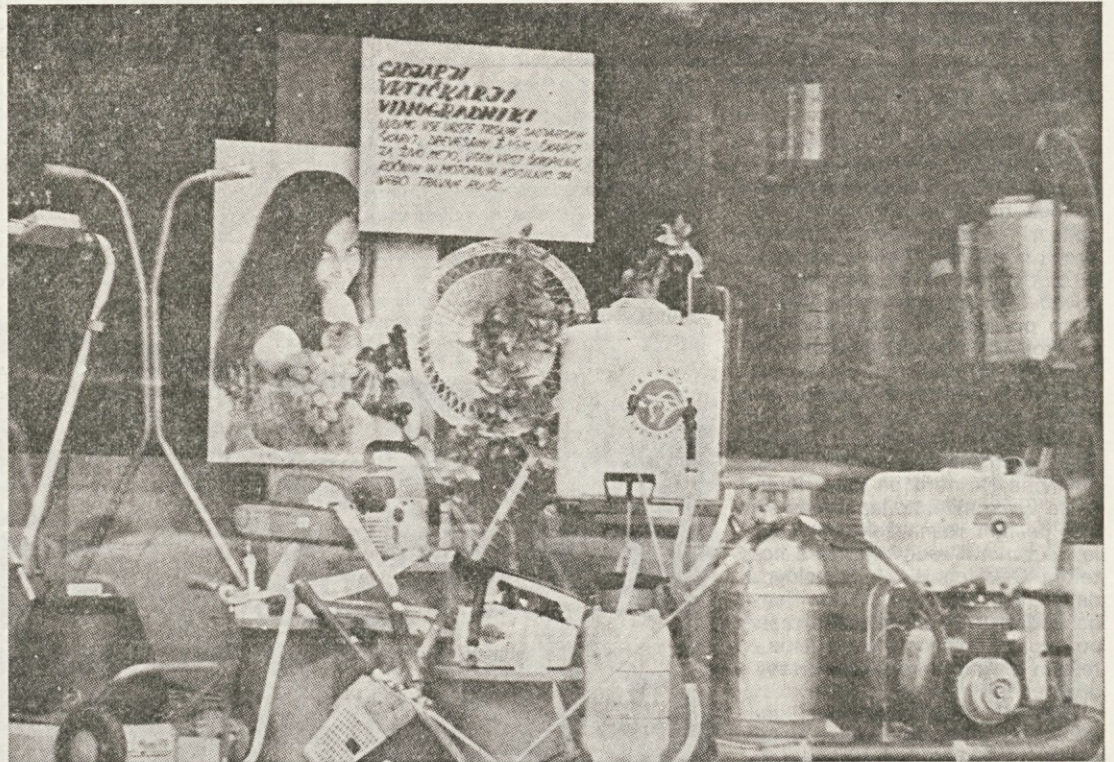
Pri prevozih blaga se poslužujejo predvsem uslug ob-

slavodja tudi čas poslovanja od 7 — 14³⁰ ure, ker je znano, da je največji obisk v prodajalnah ravno v popoldanskem času.

Glede na poupraševanje potrošnikov, je trgovina razmeroma dobro založena in v

Agrotehnika Ljubljana in Agraria Koper, čeprav bi bila nabava večjih količin direktno pri proizvajalcu cenejša.

Vsekakor bi se bilo koristno zamisliti nad predlogom poslovodja Kamila Partliča,



Trgovina z reprodukcijskim materialom in mehanizacijo Agrokombinata Maribor

rata Strojna postaja. Možnosti, da bi uredili skladišče v bližini prodajalne ni.

Na promet v prodajalni pa veliko vpliva po mnenju po-

glavnem nudi proizvode, po katerih potrošniki pouprašujejo.

Proizvode v glavnem nabavljajo pri stalnih grosistih

da bi se pri nabavi povezale vse sorodne prodajalne v okviru Sestavljene organizacije združenega dela.

M. P.

ZAVAROVANJE KOOPERANTOV

Širiti so se pričele govorice, da se kmetje nočejo vključevati v tovrstno zavarovanje, četudi izpolnjujejo vse zahtevane pogoje. Zadrzna zveza SR Slovenije je zato poskušala ugotoviti, kaj smo v preteklem obdobju resnično dosegli. Iz podatkov je bilo razvidno, da se nekatere organizacije niso dovolj zavzeto lotile zaupane jim naloge in so kmetom premalo razložile prednosti tega zavarovanja. Več organizacij pa se je zelo otepalo tega dela, ki zahteva precejšnjo odgovornost. K sreči pa le niso vsi ravnali tako malomarno. Bile so tudi kmetijske zadruge in obrati za kooperacijo, ki so se dela zavzeto lotili in zabeležili so sto ali celo več novih zavarovancev.

Po podatkih je bilo 1. septembra 1975 pokojninsko in invalidsko zavarovanih 658 kmetov-kooperantov, v postopku pa so bili še primeri 104 zavarovancev. Zato so na minuli seji upravnega odbora zadružne zveze zavrnil trditev, da kmetje niso zainteresirani za tovrstno zavarovanje. Člani upravnega odbora so zlasti poudarili prednosti in pomen invalidskega zavarovanja, ki v sodobnem kmetijstvu zagotavlja večjo socialno varnost zavarovancev v primeru nesreče.

Številne organizacije pa se branijo, da le težko ugotavljajo upravičenost kmetov do zavarovanja. Pravijo, da je posebno težko ugotavljati osebni dohodek kooperantov in da se mnogi kmetje ne žele zavarovati, ker imajo premalo delovne dobe pa so že precej stari. Ponekod je med kmeti tudi precej takih, ki imajo priznan status borcev NOB in ti se lahko zavarujejo pod ugodnejšimi pogoji.

Že v prvih dneh novembra pa se je število zavarovancev znatno povečalo. Tako je, na primer, KZ Mozirje prijavila že 108, Hmezad v Žalcu 104 in Vipava 98 zavarovancev. Posebno razveseljive pa so vesti s terena: kmetje-kooperanti se namreč vse bolj zavedajo prednosti kooperantskega zavarovanja. Posebno se navdušujejo nad invalidskim zavarovanjem, kajti vedno več je kmetov, ki imajo kmetijske stroje in vsem je znano, koliko nesreč se je z njimi že pripetilo.

Razveseljivo je tudi, da se za tovrstno zavarovanje odloča vse več mladih kmetov.

Torej: zavarovanje kmetov-kooperantov počasi napreduje, vendar zanesljivo. Zlasti kmetje, ki preusmerjajo gospodarjenje na kmetijah, se vedno bolj zavedajo, da si bodo prej ali slej s polnim zavarovanjem morali zagotoviti varnost v nesreči in na starost. Vedno bolj se zavedajo vseh ugodnosti, ki jim jih kooperantsko zavarovanje nudi, čeprav odločitev ni vedno lahka, ker temelji na odnosih v kmetijski proizvodnji in gospodarskih možnostih posameznega kmečkega gospodarstva.

Rado Radešček

(Sodobno kmetijstvo, 2-76)

Obrezana vinska trta v Zg. Ščavnici



DRUŽBENO-POLITIČNE ORGANIZACIJE

Nadaljnje delo konference ZK KK Ptuj

Konferenca Zveze komunistov Kmetijskega kombinata Ptuj je na prvi seji dne 2. februarja 1976 sprejela naslednje

SKLEPE, STALIŠČA IN PROGRAM

1. Utrditi vlogo konference Zveze komunistov Kmetijskega kombinata Ptuj kot usmerjevalnega in usklajevalnega organa osnovnih organizacij Zveze komunistov po posameznih temeljnih organizacijah združenega dela Kmetijskega kombinata Ptuj. V konferenci ZKS KK Ptuj osnovne organizacije ZKS zagotavlja enotnost idejnega in akcijskega delovanja komunistov in KK o vseh vprašanih in problemih v temeljnih organizacijah KK Ptuj.

2. Razvijati in utrjevati oblike in metode dela v vseh osnovnih organizacijah ZKS in v okviru konference, da bo zadolžen sleherni član Zveze komunistov za aktivno delovanje. Za poenotenje idejno političnega in akcijskega delovanja Zveze komunistov v Kmetijskem kombinatu sklicevati zbrane vseh komunistov iz temeljnih organizacij združenega dela.

3. V vseh temeljnih organizacijah Kmetijskega kombinata in obratu kooperacija formirati osnovne organizacije ZKS. Zato je vsaka osnovna organizacija ZKS zadolžena skupno s sekretariatom konference ZKS za sistematični pristop k evidentiranju kandidatov za članstvo ZKS v vseh tistih TOZD in obratu kooperacija, kjer ni članov ZKS oziroma osnovnih organizacij.

4. Pri razvijanju metod dela vključevati komuniste v delo drugih družbeno političnih organizacijah, delegacijah, samoupravnih organih, poslovnih strukturah, organih samoupravne delavske kontrole, splošnega ljudskega odpora in družbene samozasčite. V okviru osnovnih organizacij in konference Zveze komunistov poenotiti metode in oblike takega delovanja oziroma pripravljavanja komunistov za tako delovanje.

5. Idejno politično usposabljanje komunistov je osnovna naloga osnovnih organizacij ZKS v TOZD, na osnovi skupno sprejetega programa organov občinske konference.

V okviru konference ZKS in njenih delovnih organov se pripravljajo v dogovoru z vsemi osnovnimi organizacijami skupna predavanja ali razprave po posameznih temah.

Osnovne organizacije in konferenca pa so zadolžene pripraviti ob konkretnih akcijah komunistov posebne oblike in metode usposabljanja članov ZKS.

6. Usmeritev komunistov na aktivnosti izven temeljnih organizacij združenega dela v krajevne skupnosti, zlasti v zunanje krajevne skupnosti, v razvijanje krajevne samouprave in kmečke samouprave v okviru obrata za kooperacijo.

7. Vsi komunisti Kmetijskega kombinata so zadolženi, da se aktivno vključijo v izvajanje in uveljavljanje sklepov višjih organov Zveze komunistov in te sklepe konkretizirajo v temeljnih organizacijah združenega dela ter v delovni organizaciji.

8. Pri uveljavljanju določil ustave in drugih zakonskih ter samoupravnih predpisov o samoupravnih odnosih med temeljnimi organizacijami združenega dela znotraj delovne organizacije upoštevati medsebojno solidarnost, medsebojno odvisnost ter medsebojne dohodkovne odnose.

9. Pri nadaljnjih povezavah temeljnih organizacij združenega dela oziroma organizacij Kmetijskega kombinata Ptuj upoštevati doseganje integracije z naslednjimi tako, da bodo povezane primarne kmetijske dejavnosti s predelavo in trgovino.

Zato je dolžnost vseh komunistov in drugih družbeno političnih organizacij, vodstev TOZD in delovne organizacije, da se v nadaljnjih povezavah tak koncept realizira.

Konferenca ZKS, osnovne organizacije in komunisti v vodstvih TOZD, delovni organizaciji in v samoupravnih organih, so zadolženi za utrditve SOZD KPK s sedežem v Ptuj, zlasti pri ureditvi strokovnih služb, po posebnem dogovoru oziroma samoupravnem sporazumu o sistemizaciji, pravni ureditvi statusa SOZD, programov nadaljnje razvoja in delitve dela med posameznimi temeljnimi organizacijami oziroma delovnimi organizacijami in uredijo tudi druga kadrovska vprašanja SOZD.

10. Pri programiranju razvoja posameznih dejavnosti v Kmetijskem kombinatu Ptuj se komunisti zavzemajo za smotno razvijanje posameznih dejavnosti v primarni kmetijski proizvodnji, pri čemer gre še posebej za pridobivanje novih zemljišč in usposabljanje že obstoječih (zamočvirjenih) z agro in hidromelioracijami v družbenem sektorju in usposabljanje zemljišč v zasebnem sektorju, preko skupnosti kmetov. Nadaljnjo širjenje živinoreje zlasti v okviru drugih dejavnosti v Kmetijskem kombinatu razvijati predelovalne dejavnosti, zlasti širitve kapacitet za predelavo grozdja, sadja in povrtin; kot tudi razvijanje drugih dejavnosti v skladu za začrtanim programom razvoja posameznih temeljnih organizacij združenega dela oziroma delovne organizacije Kmetijski kombinat Ptuj.

11. Vse osnovne organizacije ZKS v TOZD so dolžne razvijati s svojim političnim idejnim in akcijskim delovanjem zavest o večji angažiranosti delavcev v doseganju boljših in večjih delovnih rezultatov v vseh TOZD. Zato je nujno izpeljati organizacijo dela tako, da bomo to lažje dosegali in tako izkoristili vse prednosti, ki jih imamo v posameznih dejavnostih in kjer lahko vplivamo na boljše in večje rezultate.

Uvajati nove dosežke v že obstoječe tehnologije večje in smotnejše izkoriščanje surovin, zemljiških površin za uvajanje novih kultur v kolobar (sladkorne pese) in prilagajanje tehnologije vzreje živine sporedno z uvajanjem novih kultur.

Uvajanje novih dosežkov tudi v druge dejavnosti v kombinatu in razvijanje vzdušja in stimuliranja inovacij, racionalizacij in drugih izboljšav.

V zvezi s tem je potrebno pripraviti predloge dopolnitev organizacije dela v temeljnih organizacijah združenega dela, opredeliti organizacijo, delovna mesta in pripraviti analitično oceno delovnih mest, v skladu s samoupravnim sporazumom o delitvi dohodka in osebnih dohodkov.

12. Kadrovska politika je sestavni del samoupravljanja in samoupravnih odnosov temeljnih organizacij združenega dela in delovne organizacije KK Ptuj. Zveza komunistov — osnovne organizacije in konferenca ZKS bosta idejno politično usmerjala aktivnost komunistov v aktivnosti, ki bodo zagotavljale, da bodo v kadrih odločali delavci, vendar v skladu s sprejetimi idejno političnimi, moralnimi in strokovnimi kriteriji. Zveza komunistov bo pri tem dosledno upoštevala kriterije za vse pomembna vodilna delovna mesta v TOZD in delovni organizaciji ter SOZD.

Zavzemala se bo tudi za programiranje kadrovskih potreb v zvezi s programi razvoja posameznih dejavnosti; za štipendiranje in izobraževanje zaposlenih delavcev ob delu.

13. Nadaljnjo razvijanje samoupravnih odnosov med temeljnimi organizacijami in v temeljnih organizacijah mora sloneti na ustavnih določilih, zlasti pa je naloga komunistov, da

vse oblike, ki so vzpostavljene in sprejete s samoupravnim sporazumom o združevanju dela in sredstev TOZD v delovno organizacijo KK Ptuj, dosledno upoštevajo zlasti pa se razvijati delegatske odnose skupnih samoupravnih organih in samoupravnih organih TOZD.

14. Pri volitvah v samoupravne organe se bodo osnovne organizacije Zveze komunistov in konferenca ZKS ter njeni organi angažirali pri idejnih in kadrovskih pripravah, zlasti pa pri spoštovanju vseh faz od evidentiranja, kandidiranja in volitev. Angažirala se bo pri uveljavljanju idejno političnih kriterijih članov samoupravnih organov.

15. Konferenca in osnovne organizacije ZKS bodo s svojim idejno političnim delom vplivale na ustrezno medsebojno odvisnost delavcev v temeljnih organizacijah združenega dela z delavci izvajalci določenih potrebnih družbenih dejavnosti, organiziranja v samoupravnih interesnih skupnostih. Pri tem si bodo komunisti prizadevali za ustrezne medsebojne materialne odnose, v skladu s potrebami in programi.

16. Splošna ljudska obramba in delo komunistov bo sestavni del stalne politične akcije in usmerjanja komunistov ter preverjanja izvrševanja postavljenih nalog. Hkrati pa stalna naloga komunistov za vsestransko usposabljanje delavcev in posameznih organov za čim učinkovito delovanje in priprave.

17. Družbena samozasčita — komunisti si bodo prizadevali uveljaviti samoupravno sprejete oblike in metode delovanja družbene samozasčite v vseh temeljnih organizacijah združenega dela.

18. Delavska kontrola je sestavni del samoupravnega procesa in odnosa slehernega delavca v TOZD. Delavska kontrola mora delovati v skladu

s sprejetimi sklepi v samoupravnih organih, zbiorih delavcev in poleg drugih nalog tudi nadzorovati izvajanje teh sklepov. O nepravilnostih, ki jih delavske kontrole odkriva s svojo aktivnostjo, razpravljajo in sklepajo o sankcijah, zato pristojni organi.

19. Informiranje v sami Zvezi komunistov je odvisno od aktivnosti vsakega posameznika komunistu in oblik informiranja, ki so vzpostavljene v TOZD oziroma delovnih organizacij; izdelati pa poseben model informiranja komunistov v osnovnih organizacijah ZKS.

Na splošno se pa komunisti zavzemajo za učinkovite oblike informiranja delavcev v TOZD. Vzpostaviti sistem informiranja preko informativnih skupin delavcev v TOZD.

20. Družbeni standard delavcev, zaposlenih v TOZD Kmetijskega kombinata Ptuj (vštete so tudi TOZD, ki so se priključile v lanskem letu) sloni na solidarnostno združenih sredstvih vseh TOZD. Zveza komunistov bo usmerjala svojo politično aktivnost za čim hitrejšo urejanje stanovanjskih problemov zaposlenih, izgradnjo letoviških zmogljivosti, za ustrezno rešitev objektov družbene prehrane in druga vprašanja s področja družbenega standarda zaposlenih.

21. Konferenca Zveze komunistov KK bo stalno spremljala izvrševanje sprejetih sklepov v osnovnih organizacijah in v konferenci sami kot tudi v organih konference in povsod tam, kjer bodo komunisti za pripravo posebnih poročil o posameznih sklepih zadolženi — posamezniki ali posamezne službe v TOZD in delovni organizaciji.

Za konkretno realizacijo — pripravo gradiva po posameznih sklepih in ustrezno obravnavanje v sekretariatu in osnovnih organizacijah ter konferenci je zadolžen sekretariat konference ZKS KK Ptuj.

Študijska knjižnica Ptuj

Konferenca ZKS v „KOŠAKIH“ TMI Maribor

Pred kratkim so se zbrali člani osnovne organizacije ZK »Košaki« na redni letni konferenci, kjer so pregledali svoje delo v preteklem dvoletnem mandatnem obdobju.

Po poročilu o delu OOKZ, ki ga je podal sedanji sekretar OO ZK Stane Vizovišek, se je razvila obširna razprava. Ugotovljeno je bilo, da so člani ZK v tem obdobju precej aktivno delali ter tekoče razpravljali o vseh važnejših zadevah znotraj delovne organizacije, kakor tudi na širšem področju. Na sestankih so komunisti razpravljali predvsem o gospodarnenju v podjetju, o izpolnjevanju gospodarskih načrtov, o razkrivanju in utrjevanju samoupravljanja, o izvajanju stabilizacijskega programa, kadrovskih problemih ter drugih težavah, ki so se pojavljale v njihovem delokrogu.

OOKZ je prav tako redno spremljala in ocenjevala notranje-politični položaj, kakor tudi mednarodne dogodke.

Posamezni razpravljalci so tudi kritično ocenili tista področja dela, kjer je bilo premalo čutiti vpliv komunistov. Premalo je bilo storjeno za politično ideološko izobraževanje članstva, premajhna je bila zavzetost za delo z mladino, premajhna angažiranost komunistov za pomlajevanje partijskih vrst.

Po razpravi so člani OOKZ sprejeli naslednja stališča:

— OOKZ bo delovala še bolj aktivno ter sprejela podrobno izdelan program dela OOKZ;

— aktivno se bodo vključili v izvajanje resolucij in sklepov višjih partijskih vodstev. Vso pozornost bodo posvetili pri sprejemanju in izpolnjevanju letnega gospodarskega načrta;

— posebno skrb posvetiti pripravam za volitve v samoupravne organe;

— več skrbi nameniti za delo med mladino ter na ta način skrbeti za dotok novih članov v partijske vrste;

— komunisti se bodo tudi v bodoče zavzemali za nadaljevanje integracijskih procesov in skrbeli za utrjevanje medsebojnih demokratičnih samoupravnih odnosov znotraj SOZD.

Da bi navedena stališča, kakor tudi ostale naloge čim bolj uspešno izvedli, so bile izvoljene tri stalne komisije.

Prav tako je bil na tej konferenci izvoljen sedemčlanski sekretariat, ki bo vodil OOKZ v naslednjih dveh letih.

Maks Budja

DRUŽBENO-POLITIČNE ORGANIZACIJE

Delo osnovne organizacije ZKS v Agrokombinatu Lenart

Osnovna organizacija ZKS pri Agrokombinatu Lenart je imela volilno konferenco 15. decembra 1975. Osrednja točka dnevnega reda je bila poročilo sekretarja o delu osnovne organizacije ZKS v preteklih dveh letih.

V poročilu je bilo posebej poudarjeno delo družbeno-političnih organizacij v delovni organizaciji, z ozirom na stabilizacijske ukrepe, ki smo jih sprejeli v zadnjem letu. Nakazane so bile tudi slabosti pri izvajanju sprejetih programov v posameznih TOZD. Posebej kritično je delo v TOZD gostinstvo in trgovina ter obratu kooperacija. Te dve TOZD namreč izkazujeta v preteklem letu negativni finančni rezultat, kar je vsekakor vzrok subjektivnih slabosti.

Na konferenci je bilo tudi poudarjeno, da so to glavni viri, o katerih so razpravljali tudi na občinskih političnih vodstvih ter nakazali rešitve v gostinstvu le z integracijskimi procesi občine Lenart. Glede nadaljnje organizacije TOZD in obratov je bilo rečeno, da so sedaj v teku, saj se dela na delitvi premoženja na posamezne TOZD. Kritično je le v kooperaciji kjer samoupravni odnosi niso zaživele kot smo to postavili s sprejetimi akti. Konferenca je tudi razpravljala o članstvu in bila mnenja, da moramo v prihodnje sprejemati več ljudi v ZK iz kmečkih in delavskih vrst. Z udeležbo na sestankih smo lahko zadovoljni saj poprečna udeležba znaša 74,8 odstotkov.

Vse premalo pa smo delali na področju idejno-političnega izobraževanja in informiranja članstva o najaktualnejših političnih dogodkih doma in v svetu. Te informacije so bile podane s precejšnjo zamudo, kar se v bodoče ne sme več dogajati.

Iz razprave predsednika IS Skupščine občine Lenart Franja Muršeca je razvidno, da se morajo komunisti v Agrokombinatu Lenart boriti za razvoj kmetijstva v občini, posebej še kooperacijskih odnosov in razvoju sadjarstva v tem sektorju.

Za razvoj gostinstva pa bi se morali širše povezati z močnimi gostinskimi organizacijami izven občine Lenart, tudi izven vašega SOZD, če oni ne pokažejo primernega razvoja te dejavnosti.

Konferenca je izvedla tudi volitve novega sekretariata in sekretarja ter njegovega namestnika. V sekretariat so bili izvoljeni Miroslav Bauman, Jože Kocbek, Silvana Kožar, Andrej Šuman, Franc Toplak, Milica Vute in Franc Mencigar.

Za sekretarja je bil ponovno izvoljen Franc Mencigar, za namestnika pa Andrej Šuman.

Konferenca je tudi sprejela program dela za leto 1976.

Franc Mencigar

Pregled dela osnovnih organizacij sindikata za leto 1975 v Agrokombinatu Lenart

V letu 1975 smo z reorganizacijo TOZD proizvodnja in storitve organizirali štiri TOZD, in sicer: TOZD poljedelstvo in živinoreja Lenart, TOZD sadjarstvo Selce, TOZD transportservis in TOZD gostinstvo in trgovina.

Temeljnim organizacijam združenega dela nismo dali samo gospodarsko-ekonomsko in samoupravno vsebino, temveč teče tako tudi politično delo, predvsem v okviru sindikata. Tako imamo sedaj šest osnovnih organizacij sindikata po omenjenih TOZD, prav tako tu-

di v obratu za kooperacijo in skupnih službah Agrokombinata. Koordinator dela med odbori OOS pa je konferenca, ki obenem predstavlja konferenco kmetijske in živilske panoge v občini Lenart.

Letna skupščina OO sindikata je ugotovila, da z rezultati



Koruznjak pri Špindlerjevih v Zg Ščavnici

Drugi o nas (Večer) Dogovori za večji pridelek

V Agrokombinatu Lenart so naredili v poljedelski proizvodnji korak naprej. Precej novih obdelovalnih površin so pridobili z melioracijo ravninskih predelov Pesniške doline, pa tudi v dolinah ob nekaterih pritokih Pesnice. Skladno z zvečanjem obdelovalnih površin bodo seveda v okviru možnosti nabavljali kmetijsko mehanizacijo. Z njo bodo omogočili pravočasno setev in spravilo pridelkov.

Agrokombinat je načrtoval, da bi naj letos pridelali v družbenem sektorju blizu 1712 ton pšenice in okoli 2259 ton koruze. Tudi v živinoreji so načrtovali spitati 1250 glav goveda v skupni teži 562 ton; to bo sicer nekaj manj kot lani, zato pa bodo kar za 41 odstotkov zvečali proizvodnjo mleka.

Tudi na področju sadjarstva težijo pri Agrokombinatu k večjemu pridelku. V družbenem sektorju predvidevajo, da bodo zvečali pridelek jabolk nasproti lanskemu za 40 odstotkov, pridelek hrušk pa za 36 odstotkov. Seveda bo hkrati z zvečanjem proizvodnje treba misliti na nova manipulativna skladišča za sadje. V zasebnem sektorju si bodo prizadevali zvečati proizvodnjo koruze in mleka ter preusmerjati zasebne kmetije v tržno proizvodnjo. Za vse to pa bo najprej treba zagotoviti kredit; letos bi radi preusmerili vsaj 46 kmetij. Kmetje bodo letos v kooperacijski pogodbi zredili 3772 glav mladega goveda v skupni teži 1697 ton in 3230 telet do teže 120 kilogramov.

M. Toš

dela, predvsem odborov, nismo najbolj zadovoljni. Dejstvo je, da gre v celoti z ozirom na omenjeno reorganizacijo, za novi način in kvaliteto dela tudi v sindikatu, zato v letošnjem letu pričakujemo napredek in boljšo oceno.

Kljub temu so osnovne organizacije sindikata kot konferenca, bile nosilci izvajanja raznih družbenih in internih nalog v zvezi s stabilizacijo akcijskih programov za boljše gospodarjenje in podobno.

V zvezi z rekreacijskim delom v sindikatu, pa smo se enotno dogovorili, da bi glavni poudarek dali proslavi praznovanja 30. obletnice obstoja delovne organizacije in to smo vsekakor uspešno in zadovoljivo realizirali.

Menim, da ni namen informiranja samo v tem, koliko sestankov smo imeli in kaj vse smo razpravljali. Iz dela je potrebno izluščiti jedro, katero je ocenila letna skupščina v mesecu januarju. Sprejeli smo smernice za sestavo programa dela. Želim opozoriti, da je v program potrebno vnesti sprejete ključne seje zveznih organov sindikata in prav gotovo se v sprejetem gradivu lahko najde vsak posameznik, zaposlen v delovni organizaciji in delovna organizacija kot celota.

FRANC KOVAČIČ

Občni zbor OOS Kmetijskega kombinata Ptuj

V PETEK, 20. FEBRUARJA 1976 JE BIL V PROSTORIH GRAJSKE RESTAVRACIJE V PTUJU X. OBČNI ZBOR OSNOVNIH ORGANIZACIJ SINDIKATA KMETIJSKEGA KOMBINATA PTUJ.

O sindikatih in njihovi vlogi v nadaljnjem razvoju samoupravljanja je spregovoril predsednik konference organizacij sindikata Kmetijskega kombinata Ptuj Jože Skerlovnik, ki je dejal:

»Deseti občni zbor sindikata Kmetijskega kombinata Ptuj sovpada s 15. obletnico Kmetijskega kombinata, to je obdobje, ko je iz majhnih kmetijskih organizacij, za tiste čase velikih, nastal kombinat, ki se je nenehno oblikoval, združeval in vključeval v svoje vrste vse tiste organizacije, ki so se organizacijsko vklopile v kombinat in ga v proizvodnji in delu dopolnjevale.

Pri vseh dosedanjih povezovanjih znotraj kombinata in pri vključevanju novih TOZD h kombinatu je bil naš cilj jase, da so s smotrnim povezovanjem TOZD v celoviti proizvodnji proces delitvijo dela, boljšim izkoriščanjem proizvodnih kapacitet doseženi večji družbeni proizvodi in boljši dohodek.»

V nadaljevanju je Jože Skerlovnik orisal gospodarjenje v kombinatu, podal pregled delitve dohodka, omenil samoupravljanje in delegatski sistem, socialno kadrovska vprašanja, stanovanjsko problematiko, pokojninsko in invalidsko zavarovanje, zdravstveno varstvo, rekreacijo in dopuste delavcev ter nakazal programsko usmeritev Kmetijskega kombinata Ptuj.

Ob koncu je dejal: »Organizacija sindikata je sestavni del samoupravljanja v organizacijah združenega dela, preko katere delavci organizirano vplivajo na samoupravno odločanje, razvijajo svoje samoupravne odnose ter uveljavljajo svoje pravice iz samoupravljanja.

Na 8. kongresu sindikatov Slovenije smo zapisali, da nobena pomembnejša odločitev ne more iti mimo sindikata.

Izhajajoč iz tega, smo člani sindikata v kombinatu nenehno stremeli za tem, da pri našem delu najdemo vse možnosti, da sindikat dela in izvaja sklepe ter naloge, za katere smo se v naprej dogovorili. Bili smo v središču dogajanj povsod tam, kjer se dela in izvrševali naše odločitve.

Pred nami stoji danes vprašanje ali smo v današnjih pogojih dela organizirani tako,

da lahko izvršimo vse, za kar se dogovarjamo.

Odgovor je jase — samo v to je potrebno vključiti vse.

Osnovne organizacije sindikata so organizirane povsod in delajo. Sindikalne skupine v osnovnih organizacijah sindikata so že postavljene — organizirane, vendar ugotavljamo, da je teh v večjih in razstresenih osnovnih organizacijah premalo. Sleherni član sindikata naj bo vključen v skupine, vsakemu članu moramo omogočiti, da aktivno sodeluje. Če hočemo, da bo sindikat še bolje delal, moramo članstvu nuditi informacije, možnost, da se s problemom seznanimo, da daje svoje predloge in pripombe, ki jih zberemo, obdelamo in sprejmemo kot naša stališča do posameznih problemov.

Vse to pa preko samoupravnih organov, delegatov in delegacij posredujemo na tista področja, na katera se nanašajo.

Po sprejemu zaključnih računov bodo razpisane volitve v vse organe samoupravljanja v podjetju. Izbirali bomo nove člane, vsi pa moramo stremeti, da bodo izvoljeni člani, ki nas bodo zastopali v naslednji mandatni dobi takšni, kakršne si vsi želimo.

Dovolite, da se zahvalim dosedanjim članom konference in vsem članom sindikata za njihov trud in delo, ki so ga vlagali v razreševanju vseh problemov. Upam, da bomo tudi v bodoče enotno in skupno izvršili vse, za kar se bomo dogovorili »je ob koncu svojega govora dejal Jože Skerlovnik.

V razpravi so udeleženci občnega zbora kritično ocenilo dosedanje delo sindikalne organizacije in nakazali možnosti za še aktivnejšo in zavzeto delo osnovne organizacije sindikata Kmetijskega kombinata Ptuj.

Na 10. občnem zboru so bili predlagani in izvoljeni:

1. Predsednik konference — Jurij Štalcer
2. sekretar konference — Frančka Petrovič
3. blagajnik — Lojzka Toplak



Jože Skerlovnik — dosedanji predsednik konference OO sindikata KK Ptuj

4. predsednik komisije za gospodarstvo in samoupravo — Edi Kupčič
5. za šport in rekreacijo — Ignac Plajnshek
6. mladina — Dušan Grdiša
7. za SLO in samozaščito — Franc Ciglar

Izvoljeni je bil tudi tričlanski nadzorni odbor: predsednik — Fefka Ciglar, dva člana — Stanko Menoni — Marica Frajnkovič.

Sindikalno konferenco Kmetijskega kombinata Ptuj setsavljajo:

- predsednik sindikalne konference
- 6 članov — predsednikov komisij pri konferenci
- 26 predsednikov OOS ali delegatov OO sindikata, ki jih določijo OO sindikata in verificira konference
- 3 člane nadzornega odbora konference OO sindikata.

Delegati občnega zbora sindikata Kmetijskega kombinata Ptuj, so po temeljni obravnavi vseh problemov, sprejeli rešitve, ki so bile podane in dopolnjene, zavedajoč se dela in odgovornosti za razreševanje vsakodnevnih nalog:

Sprejeta so bila naslednja stališča:

— stabilizacijski programi, njihovo izvajanje so osnova nadaljnjemu uspešnemu poslovanju. S stalnim dopolnjevanjem programov, z novimi nalogami in kontrolo nad njihovim izvajanjem bomo dosegli cilje, ki smo si jih postavili;

— srednjeročni program Kmetijskega kombinata ter letni plani TOZD in kombinata kot celote, morajo biti od-

raz želja in hotenj vseh zaposlenih. Sleherni član mora biti seznanjen z načrtom razvoja KK, vsak član kolektiva ga mora sprejeti za svojega, ker le takrat smo sigurni, da bo tudi izvršen;

— dohodek in njegova delitev naj poteka po naprej dogovorjenih samourpavnih sporazumih. S tem da se zavedamo, da je dohodek, ki ga ustvarjamo, del družbenega dohodka, ga bomo tudi delili z vso odgovornostjo. Pri delitvah dohodka bomo upoštevali vse potrebe, za katere se bomo dogovorili.

OD morajo naraščati v skladu z produktivnostjo, zavzemali se bomo zato, da bomo storilnostjo zagotovili večji OD, s tem pa tudi cilj in smoter vsakega dosežen;

— skladi: Poslovni sklad naj bo odraz naše usmeritve, brez vlaganj in razširjanja proizvodnje oz. novih vlaganj. Zato bomo pri delitvah usmerjali vanj sredstva.

Slad skupne porabe naj bo še nadalje odraz solidarnosti in skupnih naporov nas vseh. Vanj vse TOZD vlagajo po doseženih rezultatih, iz tega sklada pa naj se solidarno pokrivajo vsa izplačila, po enakih merilih za vse zaposlene v Kmetijskem kombinatu.

— stanovanjska izgradnja naj se tudi v bodoče vodi skupno za KK s tem, da se upošteva skupno dogovorjene in sprejete programe in danes nakazane predloge, za razreševanje tega problema. Za te potrebe bomo še naprej izdvajali 8 % od izplačanih OD.

(Nadaljevanje na 16. strani)

DRUŽBENO-POLITIČNE ORGANIZACIJE

Občni zbor OOS Kmetijskega kombinata Ptuj



Jurij Štalcer — novoizvoljeni predsednik konference OO sindikata KK Ptuj

(Nadaljevanje s 15. strani)

— sklad za izobraževanje naj bo tudi v bodoče enoten za KK, zaradi tega se tudi vzgoja kadrov in štipendijska politika vodita enotno;

— poleg vseh oblik izobraževanja v kombinatu je potrebno v letu 1976/77 izvesti seminar za vse novoizvoljene člane samoupravnih organov in osnovnih organizacij sindikata v kombinatu, jih seznanjati z nalogami in jih usposabljanje za izvrševanje nalog, ki so jih sprejeli;

— skrb za človeka se mora odraziti v vsakodnevni skrbi in ne more biti kompanjska. Zavedati se moramo, da le zdrav človek lahko ustvarja.

Zaradi tega je potrebno: Čimprej urediti lastno zdravstveno službo v Kmetijskem kombinatu.

Služba varstva pri delu mora skrbeti, da se določila, zapisana v pravilniku, izvršujejo. Skrbeti za hitro razreševanje socialnih problemov, ki nastajajo. Predvsem pa se je potrebno zavzemati za pravilno zaposlitev delovnih invalidov;

— toplo malico organizirati povsod tam, kjer je to mogoče, skrbeti za racionalno vlaganje sredstev za te potrebe;

— pospešiti izgradnjo počitniških kapacitet po dogovorjenem programu na Lošinju in iskati tudi druge možnosti, da se nudi našim članom čim cenejši oddih;

— informiranje mora postati naša potreba. Zato moramo izkoristiti vse možnosti in upoštevati dejstva, da je živa beseda več kot vsi zapisi.

Casopis »Naša pot« mora biti tudi v bodoče sredstvo, ki nas bo informiralo s pisano besedo.

Ob koncu se je novoizvoljeni sekretar konference Osnovnih organizacij sindikata Kmetijskega kombinata Ptuj Jurij Štalcer zahvalil za zaupanje in obljubil, da se bo delo sindikalne organizacije razvijalo v ciljih, ki smo si jih zastavili.

M. P.

ŠPORT IN REKREACIJA

Šahisti AKM v letu 1975

Šahisti Agrokombinata Maribor so začeli organizirano tekmovati v letu 1973, vendar do leta 1974 na večjih tekmovanjih niso sodelovali. 8. junija 1974 je bil prvi manjši turnir, na katerem je zmagal Zoran Lakožič.

Na 1. vinogradniških igrah 6. oktobra 1974 v Železnih dverih so šahisti Agrokombinata dosegli drugo mesto, za ekipo Ljujomerja. Za Agrokombinat so nastopili Marušič, Thaler, Pleič in Sapač.

V času od 12. decembra do 20. decembra 1974 je bilo prvenstvo Agrokombinata, na katerem je sodelovalo 16 šahistov. Zmagal je Marušič, pred Lakožičem in Sapačem.

V času od 19. maja do 21. maja 1975 je bil turnir za Dan mladosti, na katerem so sodelovale vse najmočnejše sindikalne ekipe mariborske občine. Agrokombinat je zasedel 4. mesto za Certusom, Tovarno dušika Ruše, Hidromontažo. Z ozirom na zelo močno konkurenco (sodelovali so tudi mojstrski kandidati) je to eden največjih uspehov naše šahovske sekcije.

Na II. vinogradniških igrah 13. septembra 1975 v Podlehniku je Agrokombinat bil prvi, s tremi točkami prednosti. Nastopali so: Marušič, Lakožič, Thaler, Pleič in Sapač.

V času od 13. marca 1975 do 13. aprila 1975 se je odvijalo tekmovanje v občinski sindikalni ligi. Ker je ekipa Agrokombinata sodelovala na tem tekmovanju prvič, je tekmovala v II. A ligi.

Zasedla je 3. mesto in se uvrstila v I. ligo. Izgubila je samo tri srečanja in sicer proti Elektrokovini 2 : 4, Tovarni tsikalnih naprav 2,5 : 3,5 in Karoseristu 2,5 : 3,5. Za ekipo Agrokombinata so nastopali Marušič, Lakožič, Thaler, Simonič, Pleič, Sapač, Rižnar, Gerlec in Ul.

V letu 1975 so šahisti Agrokombinata sodelovali tudi na več tekmovanjih, ki jih je organizirala krajevna skupnost Pernica. Proti koncu leta so

nekateri posamezniki dosegli lepe rezultate v tekmovanju za kategorizacijo. Marušič je osvojil II. kategorijo, Lakožič, Pleič in Thaler pa III. kategorijo.

Šahisti Agrokombinata so si v začetku 1975 sami nabavili šahovske ure in zato prej niso sodelovali na brzopoteznih turnirjih. 27. maja 1975 je bil prvi turnir, na katerem je zmagal Lakožič pred Pleičem in Thalerjem.

Na republiškem brzopoteznem prvenstvu v Rogoški Slatini 19. oktobra 1975 je v skupini nekategoriziranih igralcev Thaler zasedel 4. mesto, Sapač pa 11. mesto.

Potrebno je še omeniti, da vsa tekmovanja, razen nastopa v okviru vinogradniških iger v Podlehniku, niso bremenila OO sindikata Agrokombinata, ker so stroške nosili tekmovalci sami.

V občinskem sindikalnem prvenstvu na Agrokombinat trenutno na 5. mestu, med 44 ekipami delovnih organizacij mariborske občine.

Franc Sapač

Dopisujte

V

„Našo pot“

KADROVSKE SPREMEMBE

AGROKOMBINAT MARIBOR

PRIŠLI V JANUARJU 1976:

Košaki-Kamnica: Dragica Jambrošič, Jasim Sinanbegovič in Sabid Sinanbegovič

PE Ljubljana: Karel Dobnikar in Omer Kondžič

Strojna postaja: Milan Miličević in Ožbalt Markuš (vrnitev iz JLA)

Svečina: Andrej Jazbec

ODŠLI V JANUARJU 1976:

Košaki-Komnica: Angela Cvetko

Pesnica-Kungota: Štefanija Kečler, Rozina Kegl in Endi Zokalj

Pekre: Jože Štrucl

Strojna postaja: Marjan Amon, Emil Kolmanič in Stanko Žunko (vsi v JLA)

Uprava: Tončka Hraš

AGROKOMBINAT LENART

PRIŠLI V JANUARJU 1976:

TOZD Gostinstvo in trgovina: Alojzija Krajnc

ODŠLI V JANUARJU 1976:

TOZD Poljedelstvo živinoreja Lenart: Srečko Bauman

TOZD Sadjarstvo Selce: Viljem Muršec in Vinko Pučko

TOZD Transportservis: Jožef Lorber

Obrat Kooperacija-kmetijstvo: Drago Drganc

»KOŠAKI« TMI MARIBOR

PRIŠLI V JANUARJU 1976:

Marija Kalčič, Anton Rojht, Alojz Klajderič, Ivan Zakar, Adolf Seršen

ODŠLI V JANUARJU 1976:

Ivan Polanec, Konrad Ladič, Nada Novak, Milka Flisar, Šaban Čosič

KMETIJSKEGA KOMBINATA PTUJ

PRIŠLI V JANUARJU 1976:

TOZD Kmetijstvo:

DE Ptuj PŽ: Alojzija Kolarič

DE Starše: Nevenka Bedžuh

DE Sobotinci: Marko Vršič

DE Podlehnik VS: Franc Hvalc, Anton Skela

DE »Osojnik«: Alojzija Šrajner

TOZD Trgovina: Martin Sirc

TOZD Farma prašičev: Ivana Veselič

ODŠLI V JANUARJU 1976:

TOZD Kmetijstvo:

DE Pragersko: Štefka Godec, Alojzija Malinger, Anica Kornet

TOZD Tehnoservis: Ivan Dovečar, Milan Horvat

TOZD Gostinstvo »Haloški bl-ser: Marija Božič



Sedež zadružne enote v Zg. Ščavnici

Izobraževanje kmečkih žena

17. februarja 1976 je bilo na sedežu zadružne enote Zgornja Ščavnica obrata za kooperacijo — kmetijstvo Agrokombinata Lenart predavanje za kmečke gospodinjice z območja Zgornje Ščavnice.

To predavanje je organizirala zadružna enota Zgornja Ščavnica, skupno z aktivom kmečkih žena iz Lenarta.

Predavanje je vodila inž. Elza Godec iz Kmetijskega zavoda Maribor in obravnavala naslednji dve temi:

- oprema kmečke kuhinje in
- zmrzovalna tehnika.

Za predavanje je bilo med kmečkimi ženami veliko zanimanja, saj se ga je udeležilo preko 50 kmečkih gospodinj.

Zadružna enota ima skupno z aktivom kmečkih žena v načrtu še dve predavanji, v mesecu maju pa ogled kmečkega turizma na Gorenjskem.

M. P.

Zapis s poti

Na poti proti Lenartu, smo v Zgornji Ščavnici srečali Ido Hafner, predsednico aktiva kmečkih žena v Lenartu, ki nam je povedala, da je bil v lanskem letu ustanovljen aktiv kmečkih žena, za izobraževanje in vključevanje kmečke žene v družbenopolitično življenje ter njeno strokovno izpopolnjevanje.



Ida Hafner, ki je predsednica aktiva kmečkih žena od januarja tega leta, nam je povedala, da je s predavanjem, ki je bilo 17. februarja 1976 na sedežu zadružne enote Zgornja Ščavnica stekla prva akcija za izobraževanje in izpolnjevanje kmečke žene. Na predavanju je bilo za predlagane teme izredno zanimanje, udeleženke pa so izrazile željo, da bi tudi v prihodnje organizirali posvetovanja s temami, ki kmečke žene zanimajo.

M. P.

DELO SAMOUPRAVNIH ORGANOV

Skupni delavski svet Kmetijskega kombinata Ptuj, v skladu z 91. členom samoupravnega sporazuma o združitvi dela in sredstev temeljnih organizacij združenega dela v delovno organizacijo Kmetijski kombinat Ptuj in po 45. členu statuta Kmetijskega kombinata Ptuj, ter po določilih zakona o volitvah delavskih svetov (Uradni list SFRJ 15/64) in v skladu s 124., 125., 126. in 127. člena Ustave SR Slovenije sprejel

S K L E P

1. Razpišejo se volitve v skupni delavski svet, svet za kadre, svet za družbeni standard in v odbor samoupravne delavske kontrole (v nadaljevanju skupne samoupravne organe) delovne organizacije Kmetijskega kombinata Ptuj.

2. Volitve v skupne samoupravne organe Kmetijskega kombinata Ptuj bodo dne 28. in 29. marca 1976.

3. Volitve v skupne samoupravne organe se izvedejo v temeljnih organizacijah združenega dela, obratu kooperacija in delovni skupnosti za skupne zadeve, v sestavi Kmetijskega kombinata Ptuj (tudi v novopripojenih TOZD v letu 1975 in sicer: v TOZD Gostinstvo »Haloški biser« Ptuj, TOZD Alkoholna industrija »Petovia« Ptuj, TOZD Gostinstvo »BREG« in OOUR »MERKUR« Beograd.

4. Volitve v posamezne skupne samoupravne organe morajo biti izvedene v skladu z določili samoupravnih aktov glede števila članstva, oziroma delegatov.

5. Skupni delavski svet imenuje za izvedbo volitev volilno komisijo.

6. Obenem z volitvami v skupne samoupravne organe Kmetijskega kombinata se izvedejo volitve v samoupravne organe temeljnih organizacij združenega dela, obrata kooperacija in delovne skupnosti za skupne zadeve in sicer: delavske svete, svete za medsebojna razmerja, svete za obravnavanje kršitev delovnih obveznosti in komisije samoupravne delavske kontrole.

7. Delavski sveti v temeljnih organizacijah združenega dela, obrat kooperacija in delovna skupnost za skupne zadeve izvolijo svoje posebne volilne komisije za izvedbo volitev v samoupravne organe in komisije za sestavo volilnih imenikov.

8. Ta sklep se objavi v časopisu »Naša pot« in na vseh oglasnih deskah v temeljni organizaciji združenega dela, obratu kooperacija in delovni skupnosti za skupne zadeve.

Skupni delavski svet
Kmetijskega kombinata Ptuj

Delavski svet „KOŠAKOV“ TMI Maribor

Na seji delavskega sveta »Košakov« TMI Maribor, ki je bila 2. februarja 1976 so bili sprejeti naslednji sklepi:

— sprejme se reorganizacija delovnih mest in časni predlogi analitične komisije za ocenitev delovnih mest s tem, da analitična komisija najpozneje do 25. februarja 1976 izdela novo analitično oceno vseh delovnih mest, v skladu z novim samoupravnim sporazumom;

— potrdi se predlog komisije za uvoz naslednjih strojev: Kuter 500 I od firme Saydelmann,

Pöklinjektor 25 od firme Saydelmann,

2 krožni žagi od firme Sefelaar — Laooyen,

Zelhi avtomatski od firme Saydelmann;

— odobri se predlog tehničnega sektorja za povečanje in-

vesticijskih sredstev za nabavo elektro dvigala v znesku 606,80 din, parnega kotla v znesku 82.458.— in tehnični prevzem pralnice v znesku 4.663 din;

— DS »Košaki« TMI Maribor je obravnaval Samoupravne sporazume o nadomestilu v letu 1975 izpadlih transportnih dohodkov v temeljnih organizacijah združenega dela, združenih v Železniško gospodarstvo — Železniško transportno podjetje Ljubljana, o združevanju sredstev za financiranje razvoja železnic v letih 1976—1980 in o združevanju sredstev za financiranje razvoja luške infrastrukture v letih 1976—1980 in jih neugodno rešil;

— kot nadzorni organ pri montaži hladilniških naprav se imenuje Drago Jakin, s katerim se sklene pogodba. Imenovani opravlja posle nadzornega organa vse dotlej, do-

kler se ne usposobi delavec iz naše delovne organizacije;

— potrdi se pogodba z Elektro Maribor za projektiranje in izdelavo tehnične dokumentacije za 20 KV daljnovid in kablovod od RTP Ptuj do TP Zlatoličje, za potrebe I. faze mesne industrije, v znesku 117.000 din;

— potrdi se pogodba s TOZD Elektro Slovenska Bist-

rica za sofinanciranje rekonstrukcije daljnovoda, za KV Rače—Starše I., za potrebe nove mesne industrije v znesku 808.823,00 din;

Obe pogodbi sta bili zaradi nujnosti že podpisani;

— v sodni register se vzporedno z registracijo vseh desetih prodajalnih TOZD »Meso«, registrirajo tudi odgovorni poslovodji. Tončka Curič

Delavski svet in svet kooperantov Agrokombinata Lenart

Na sejah delavskega sveta in sveta kooperantov, ki sta bili 20. februarja 1976 so bili sprejeti naslednji sklepi:

— na podlagi predloga centralne inventurne komisije se izvedejo razknjižbe inventurnih razlik, ugotovljenih z rednim letnim popisom, po stanju 31. december 1975, za TOZD proizvodnja in storitve, v katerem pa so zajeti:

TOZD poljedelstvo živinoreja Lenart,
TOZD sadjarstvo Selce,
TOZD transportservis Lenart,
TOZD gostinstvo in trgovine, uprava skupnih služb.

— v smislu določil Zakona o revalorizaciji osnovnih sredstev na dan 21. decembra 1975 (Ur. list SFRJ št. 32/75 se sprejme naslednje:

a) Revalorizacija zemljišč se opravi skladno s tabelo prometnih vrednosti kmetijskih zemljišč, izdane pri Skupščini občine Lenart 18. novembra 1975. Upoštevata se poprečna vrednost zemljišč po kulturah in bonitetnih razredih.

b) revalorizacija osnovne črede se opravi do višine prometne vrednosti plemenskih krav. Na osnovi ugotovitve knjižne vrednosti, po stanju 31. december 1975 je čreda plemenskih krav že ovrednotena po prometni vrednosti, glede na genetske sposobnosti (genotip in fenotip).

V vrednosti od 8.000—11.000 din, se vrednosti osnovne črede ne revalorizirajo,

— opravljena bo revalorizacija zemljišč, osnovne črede, dolgoletnih nasadov in gozdne mase, s tem pa bo ugotovljena poprečna prometna vrednost teh osnovnih sredstev;

— razglasi se javna razprava Samoupravnega sporazuma TOZD kmetijske dejavnosti SRS, o osnovah in merilih za razporejanje dohodka in deli-

tev sredstev za osebne dohodke, ki traja v času od 20. februarja do 29. februarja 1976.

Za podpisnika sporazuma se predlaga Andreja Šumana;

— delavski svet delovne organizacije podpira izgradnjo hladilnice v Zlatoličju kot skupno investicijo SOZD;

— razglasi se javna razprava:

1. Sprememb in dopolnitev Samoupravnega sporazuma o združevanju v Kmetijsko razvojno skupnost Slovenije,

2. Samoupravnega sporazuma o nadomestilu v letih 1975 izpadlih transportnih dohodkov v TOZD, združenih v ŽG — ŽTP Ljubljana,

3. Samoupravnega sporazuma o združevanju sredstev za financiranje razvoja luške infrastrukture v letih 1976—1980,

4. Samoupravnega sporazuma o združevanju sredstev za financiranje razvoja železnic v letih 1976—1980,

5. Samoupravnega sporazuma o združitvi v samoupravno interesno skupnost PTT prometa Slovenije,

6. Samoupravnega sporazuma o ustanovitvi območne samoupravne interesne skupnosti za PTT promet Celje, Koper, Kranj, Ljubljana, Maribor, Murska Sobota, Nova Gorica, Novo Mesto, Trbovlje,

7. Samoupravnega sporazuma o ustanovitvi požarne skupnosti Lenart,

8. Samoupravnega sporazuma, o zagotovitvi sredstev srednjeročnega programa območne vodne skupnosti Drava Maribor,

9. Letnega in srednjeročnega programa osnutka Statuta občinske raziskovalne skupnosti Lenart.

Javna razprava traja v času od 20. februarja do 29. februarja 1976;

Bolezen prašičev ogroža dohodek iz prašičereje

— razglasi se javna razprava za proizvodno finančni plan za leto 1976 za področje obrata kooperacija-kmetijstvo;

— svetom združenih enot in zborom delovnih ljudi obrata kooperacija-kmetijstvo se da v obravnavo predlog sveta kooperantov o povračilu prevoznih stroškov na delo in z dela;

— odobri se 35.595,00 din sredstev za plačilo stroškov izdajanja glasila NAŠA POT za leto 1975 za obrat kooperacija-kmetijstvo,

— v breme izrednih izdatkov obrata kooperacija-kmetijstvo;

— glasilo NAŠA POT se od dneva sprejema sklepa dalje za vse kmete-kooperante dostavlja preko trgovskih poslovalnic.

Na vse izvode glasila je potrebno izpisati imena posameznika, ki mu je glasilo namenjeno;

— pri uveljavitvi premije za mlado pitano govedo, obrat kooperacija-kmetijstvo, zaračunava kmetu kooperantu dejanske stroške od 1. aprila 1975, do nadaljnjega preklica;

— kmetom-kooperantom, ki pitajo mlado pitano govedo v obliki pogodbenega sodelovanja, po katerem se medsebojne usluge urejajo na osnovi vloženih sredstev in dela enega in drugega pogodbenega partnerja s skupnim rizikom, se premija deli po vloženem delu in sredstvih (osnova so kilogrami) oziroma riziko kot to določa pogodba. Dejanske stroške 0,20 din po kilogramu se obračuna za čas od 1. aprila 1975 do 31. decembra 1975, glede na njegov prirastek;

— kmetom kooperantom, ki pitajo mlado govedo v obliki pogodbenega sodelovanja, ko za pogodbeno pitanje in izdavo organizacija ne vlaga posebnih sredstev, opravlja pa vse delo v zvezi z organizacijo pitanja in zagotavlja pravočasen prevzem spitanih živali, pripada premija v celoti rejcu. Agrokombinat Lenart obrat kooperacija-kmetijstvo obračuna samo dejansko stroške 0,20 din po kilogramu za uveljavitev premije za čas od 1. aprila 1975 do 31. decembra 1975;

— kmetom, ki so pitali mlado pitano govedo in jo oddali obratu kooperacija-kmetijstvo, nimajo pa sklenjene pogodbe, premija po zakonu ne pripada in je obrat kooperacija-kmetijstvo ne more uveljavljati;

— sprejme se stališče Izvršnega odbora Živinorejske poslovne skupnosti Ljubljana (18. seja), da pripada premija za pitano govedo last živinoprometa Nova Gorica lastniku živali, t. j. Živinoprometu Nova Gorica.

FRANCKA DECKO

Živinoreja je najpomembnejša kmetijska panoga na našem območju. Prašičereja pa v živinoreji poleg govedoreje zavzema pomembno mesto. Precejšen del dohodka pride prav gotovo iz prašičereje. Nekateri živinorejci so se odločili za načrtno pitanje prašičev, torej so presegli meje pitanja teh živali za lastne potrebe.

Določeni kmetije so se povezali s strokovno službo pri KK Ptuj — obrat Kooperacija in šli s tem v načrtno pitanje prašičev odstavljancev. Drugi so se zopet odločili za vzrejo plemenskega materiala in tako neposredno pomagali pri razvoju prašičereje pri nas, saj je s tem poskrbljeno za kontinuirano število pujskov, ki gredo nato kot odstavljenci k drugemu kooperantu, ta pa jih spita do klavne teže 90 do 100 kg. Tako se ta cikel ponavlja.

Poleg teh rejcev — kooperantov, ki so povezani s KK Ptuj — obratom za Kooperacijo, pa je na našem območju še vrsta individualnih rejcev, ki imajo doma po eno ali več plemenskih svinj, ki prav tako dajo večja ali manjša gnezda pujskov. Ti pa gredo potem v prosto prodajo bodisi na trg ali pa zasebno prodajo individualcem. Ti kmetije kupujejo prašiče bodisi plemenske svinje ali pujske tudi izven naše regije. Tako pride do mešanja živali iz različnih območij, s tem pa tudi do možnosti širjenja najrazličnejših bodisi kužnih infekcijskih ali zajedalskih bolezni. Tako se je pred kratkim pojavila na našem področju infektivna virusna bolezen prašičev imenovana TGE (Transmissi ble-Gastro-Enteritis). To je zelo nevarna kužna bolezen prašičev, (ta se ne prenaša na ljudi ali druge vrste domačih živali) ki se izredno naglo širi in povzroča ogromno gospodarsko škodo. Čeravno obolevajo za to boleznijo prašiči vseh starosti, najhujše prizadene sesne pujske, pri katerih je smrtnost popolna, tako da praktično ostanemo brez gnezda pujskov. Čim starejše so svinje, tem lažje prebolijo to bolezen in po preboljenju postanejo odporne. Bolezen poteka hitro in se naglo širi. Pujski nenadno zbolijo za hudo trajno drisko, ki je vodena in je belkasta, rumenkaste do zelenkaste barve. Pujski tudi bruhaajo, izgledajo izsušeni in sivkaste barve in poginejo od izčrpanosti. Pri odraslih svinjah se bolezen kaže zelo različno in sicer od neješčnosti, bruhanja do hude driske in nagle izgube na teži.

Omenjeno je, da so opisanji znaki posledica močne in nevarne okužbe, ki smo jo v hlev zanesli z nakupljenimi živalmi, ki so že bile okužene, vendar še niso kazale znakov bolezni. Okužbo je lahko prenesel tudi človek, ki je bil v stiku z bolnimi živalmi, ali pa je hodil v hlevih, kjer



Kužna bolezen ogroža zdravje prašičev

so živali bolevali. Bolezen lahko prenesejo tudi druge domače živali, lahko so psi in mačke, ki so prišle v stik z iztrebki bolnih prašičev. Tudi ptiči in golobi, ki se selijo iz gnojišča na gnojišče (velikokrat pa zidejo tudi v hlev) lahko prenesejo bolezen.

valni pas. Za to lahko uporabimo 2,3% raztopino lužnega kamna (20 dkg do 30 dkg lužnega kamna na 10 l vode) ali pa 5% raztopino Halamida ali kakega drugega razkužila.

4) V hlevu imejmo posebno obutev (škornje) in posebno haljo, kar naj služi le za ta hlev.

5) V primeru, da se nam je v hlevu pojavila ta bolezen, moramo gnoj iz tega hleva pobrati posebej. Prav tako moramo obolele živali izolirati, hlev pa temeljito razkužiti, (2,3% raztopna lužnega kamna) seveda po predhodnem

temeljitem mehanskem čiščenju hleva.

S takimi ukrepi se da veliko doseči in le tako se bomo zavarovali pred to boleznijo pri nas in s tem preprečili veliko gospodarsko škodo.

Jože Pevec

Vidimo torej, da je bolezen huda in da povzroča veliko gospodarsko škodo. V zvezi s tem, da je ta bolezen prišla v naše območje in da bi jo lahko čim učinkovitejše in čim prej izkoreninili, je potrebno ukrepati v skladu s sledečimi navodili:

- 1) Ne hodimo po drugih svinjakih, da ne bi tja zanesli boleznijo ali pa jo od tam prinesli v svoj hlev.
- 2) Ne puščajmo drugih ljudi v svoj svinjak ali hlev.
- 3) Pred vsakim svinjakom naj bo razkužilna posoda ali kako drugače urejen razkuževalec.



Dopisujte v „NAŠO POT“

„Hitreje, fantje, hitreje!“

Izkušnje kooperantov

Kmet kooperant Rudi Špindler iz Zg. Ščavnice

Nedaleč od naselja Ščavnica leži na hribu kmetija Rudija Špindlerja, kmeta-kooperanta Agrokombinata Lenart.

Kmetija obsega 10 ha obdelovalne zemlje; od tega je 3 ha njiv, drugo so travniki in gozd. Poleg lastne zemlje ima Rudi Špindler v najemu 3,5 ha njiv, last Agrokombinata Lenart.

Kmet — kooperant Rudi Špindler se ukvarja pretežno z živinorejo in proizvodnjo mleka.

Leta 1975 je zgradil novi hlev za 36 glav živine, s sistemom na odplakovanje. Za sodobno zgrajen hlev si je Rudi Špindler najel kredit pri HKS za preusmeritev, v znesku 98 tisoč din, ostalo pa iz lastnih sredstev.

V hlevu ima trenutno 26 glav živine, 8 krav in 18 pitalcev. Ker je v sodobno urejenem hlevu še prostora za živino, ima Rudi Špindler v načrtu povečanje števila živine.

Živino vozi na odkupno postajo Ščavnica dvakrat v letu. V preteklem letu je znašala proizvodnja mleka 4500 litrov, za letošnje leto pa predvidevajo okrog 10.000 litrov mleka zaradi povečanja števila krav — molznic.

Kmet — kooperant Rudi Špindler je razmišljal tudi o tem, da bo potrebno zaradi

povečanja mlečnosti krav začeti z prevzgojo oziroma z gojitvijo druge pasme krav.

Znano je, da na mlečnost krav vpliva predvsem pasma in dobra krma.

Mleko odvažajo v zbiralnico v Ščavnici. Vendar pa ima Rudi Špindler zraven hleva že urejen prostor za priročno mlekarnico, za približno 120 l mleka dnevno, samo za lastne potrebe. Že v letošnjem letu si bo verjetno opremil priročno mlekarnico in nabavil molzni stroj.

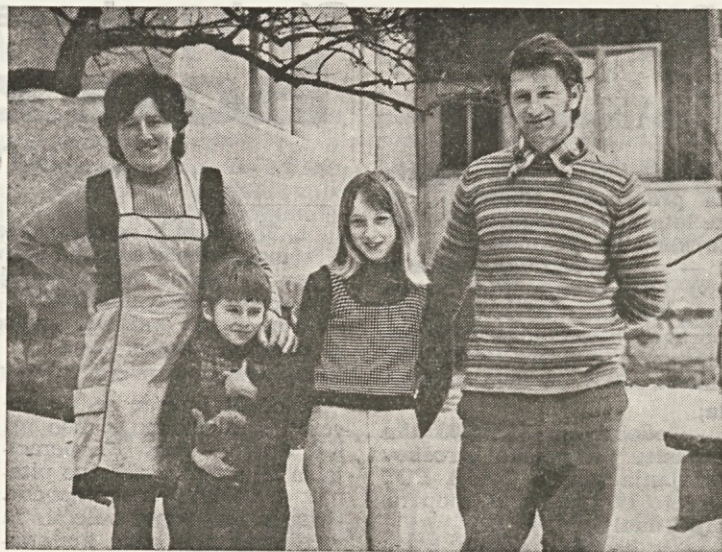
SPRAVILO SILAŽE

Za spravilo silaže ima kmet Špindler zgrajene tri stolpne silose, z zmogljivostjo 60 m³. V načrtu pa ima še zgraditev dveh stolpnih silosov, z zmogljivostjo 100 m³. Šele z dograditvijo dveh silosov bi silaža zadostovala za načrtovano število krav.

SODELOVANJE Z OBRATOM KOOPERACIJA — KMETIJSTVO

Kmet — kooperant Rudi Špindler je povedal, da v začetku ni bil najbolj navdušen za kooperacijo, vendar pa ga

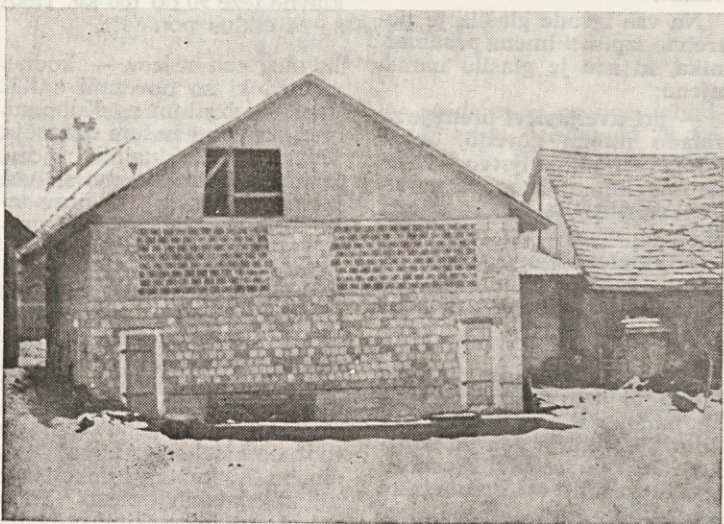
Špindlerjeva domačija



Špindlerjeva družina

je za to pregovoril takratni pospeševalec na zadružni enoti Zgornja Ščavnica Franc Kovačič.

nasveti. Vendar pa bi kmet Rudi Špindler želel, da bi jih obiskovala večkrat, kar pa je zaradi razdrobljenosti kmetij



Novozgrajen Špindlerjev hlev

Pospeševalka na tej zadružni enoti Marija Kovačič ga večkrat obiše in mu pri odločitvah pomaga s strokovnimi

v tej zadružni enoti zaenkrat skoraj nemogoče.

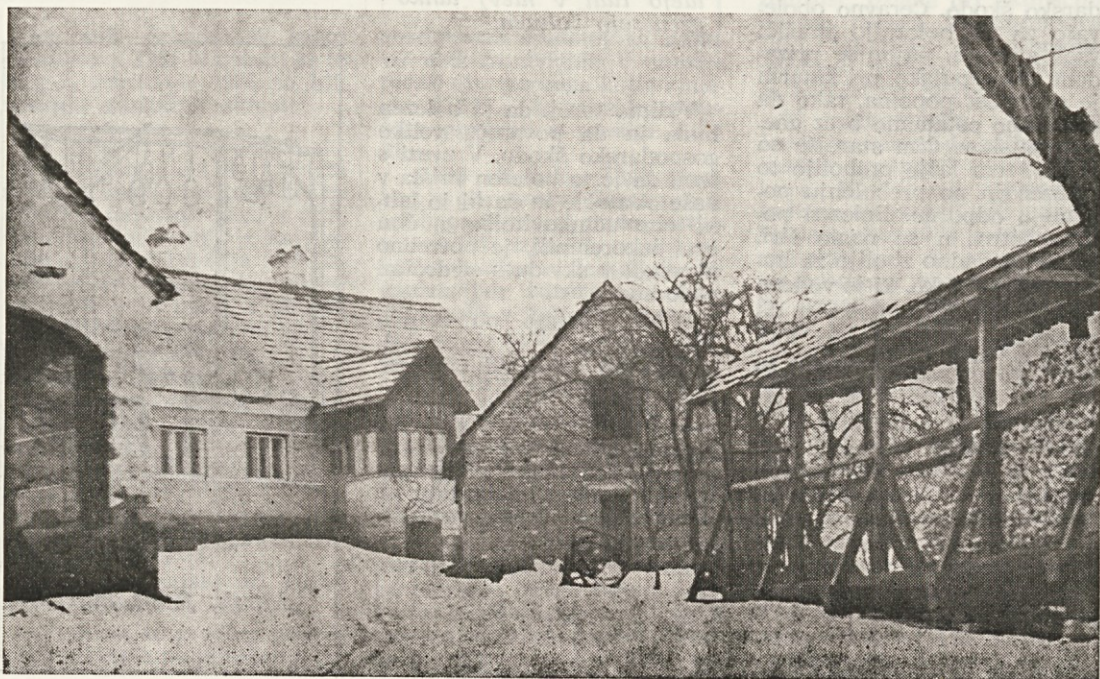
DOGOVORJENA STROJNA SKUPNOST

Pri delu mu je v veliko pomoč vsa potrebna mehanizacija. Skupno s sedmimi kmeti v vasi sodeluje v dogovorjeni (neregistrirani) strojni skupnosti, ki je nabavila sejalnico in ličkalnik.

ZELJE IN NAČRTI KMETA ŠPINDLERJA

V preteklih letih je Agrokombinat Lenart večkrat organiziral razna strokovna predavanja za kmete — kooperante. Po mnenju Rudija Špindlerja bi bilo potrebno organizirati čim več strokovnih predavanj, kjer naj bi kmete predvsem seznanili z novimi proizvodi na tržišču. V tem letu ima v načrtu ureditev priročne mlekarnice in velika želja družine Špindler je, da si zgradijo novo stanovanjsko hišo, ker družina živi v 120 let stari hiši, ki jo je Rudi Špindler podedoval po svojih starših.

(Nadaljevanje na 21. strani)



Kmet kooperant Rudi Špindler iz Zg. Ščavnice



Kmet kooperant Rudi Špindler v pogovoru s pospeševalko Marijo Kovačič

(Nadaljevanje z 20. strani)

Ker v trgovini Agrokombinata Lenart v Zgornji Ščavnici nabavlja umetna gnojila in zaščitna sredstva bi želel, da bi bil ves potreben material na razpolago pravočasno, predvsem pa sezonska umetna gnojila.

Pogreša pa tudi regresiranje gnojil, ki so ga nekatere občine že uvedle.

Rudiju Špindlerju pomaga

pri delu na kmetiji žena Alojzija, večkrat pa jima priskočita na pomoč tudi otroka.

Rudi Špindler je član sveta enote Zgornja Ščavnica in zmeraj najde tudi čas za udeleževanje sej.

Upamo, da mu bo s pridnostjo in zavzetostjo uspelo uresničiti vse načrte, z željo, da ga po uresničitvi načrtov zopet obiščemo. M. P.

Predpisi s področja kmetijstva

UGOTAVLJANJE POSESTNIH MEJA PARCEL

Na podlagi zakona o zemljiškem katastru iz leta 1974 je izdala sedaj Geodetska uprava SRS posebno navodilo za ugotavljanje in zamejnichenje posestnih meja parcel. Ur. l. SRS št. 2/76). Navodilo vsebuje podrobna določila zlasti o tem, kako se ugotavljajo meje med parcelama različnih lastnikov v mejnem ugotovitvenem postopku, kako se ugotovljena posestna meja zamejniči s trajnimi znamenji, kakšna so ta mejna znamenja, da se mora po zamejničenju izdelati skica, ki se trajno hrani v zbirki listin zemljiškega katastra in dr.

OBRAČUN REPUBLIŠKEGA DAVKA IZ DOHODKA TOZD

S posebno odredbo (Ur. l. SRS št. 2/75), je predpisan nov obrazec za obračun republiškega davka iz dohodka TOZD za leto 1975.

VARSTVO PRED POŽAROM

Zakon o varstvu pred požarom (Ur. l. SRS št. 2/76) določa, da se morajo obvezno ustanoviti občinske samoupravne terenske skupnosti za varstvo pred požarom in zveza samoupravnih interesnih skupnosti SRS za varstvo pred požarom. Zakon nalaga delovnim ljudem in občanom v organizacijah združenega dela in drugim, da na temelju družbene samozaščite varujejo pred požarom družbeno premoženje ter življenje in premoženje občanov. V zvezi s tem predpisuje določene preventivne ukrepe in sodelovanje pri gašenju požara ter reševanju ljudi in premoženja.

Dr. E. Č. (Kmečki glas, 11. 2. 1976)

Marija Vidovič bo trgovska pomočnica

V Slatini št. 79 pri Cirkulanah v Halozah je doma Marija Vidovič in je iz družine z dvema hčerka in dvema sinoma, ki so se vsi odločili vsak za svoj poklic. Sestra Terezija je zaposlena v predilnici v Litiji pri Ljubljani, brat Ivan dela pri gradbenem podjetju »Drava« v Ptuj, brat Martin je kuhar v hotelu pri Škofji Loki, Najmlajša Marija pa bo postala letos trgovska pomočnica. Uči se pri Kmetijskem kombinatu v Ptuj, v trgovini »Zadružnik«, šola pa se v Poklicni šoli za prodajalce v Ptuj. Letos julija bo končala 3-letno učno dobo in šolanje. S končnim izpitom in diplomo se bo lahko prijavila na delovno mesto trgovske pomočnice. Rada bi bila sprejeta pri Kmetijskem kombinatu Ptuj v trgovini »Zadružnik« kjer bo prodajala kmetijske stroje in orodje, pralne stroje in kuhinjske pripomočke, umetna gnojila, škropiva in drugo.



Marija Vidovič

Kot je pojasnila Marija Vidovič, se je želela izučiti za poklic trgovske pomočnice. Oče in mati nista nasprotovala. Pri tem ji je pomagal poslovođa Franc Bratušek v Cirkulanah. Priporočil jo je Kmetijskemu kombinatu Ptuj in bila je sprejeta.

Z očetom, ki dela pri Komunalnem podjetju v Ptuj, se vozita v Ptuj z avtobusom in do njega pešačita z doma in domov po 3 km. Praktično dela Marija v trgovini 7 ur dnevno, le v času, ko traja šola, t. j. od 1. septembra dalje, pa dela v trgovini ob sobotah.

V tretjem letniku je trajal pouk do 9. januarja 1976. 7. februarja so pisali izpitno nalogo, ustni izpiti pa so bili 14. februarja 1976. S posebnim veseljem se je učila blagoznanstvo, matematiko in slovenščino, trudila pa se je tudi pri drugih predmetih za potrebno znanje in uspešne ocene. Zdaj zopet streže strankam in opravlja v trgovini vsa dela, ki odpadejo na učence v zadnjem letniku.

V trgovini »Zadružnik« na Srbskem trgu v Ptuj je 7 zaposlenih, vstevši Marjana Zelenika, ki je poslovođa in Franca Kovačiča, ki je tudi učenec 3. letnika, doma pa je iz Juršincev. V učni dobi se je Marija navadila na to trgovino, zato tudi upa, da bo v njej ostala. Veseli jo ta poklic in ga bo z veseljem opravljala ter se dalje izpopolnjevala, saj je tudi v tem poklicu vedno več novosti, ki jih je potrebno spoznati in razumeti. Če ji ne bi bila dana pred leti možnost za izučitev za trgovsko pomočnico, bi prav gotovo ostala doma.

Dom družine Vidovič je v Slatini na lepem mestu. Marija je rada v Halozah, enako pa tudi njena sošolka Julčka Kolednik. Z njo sta si zelo blizu. Več njenih sošolk in sošolcev je odšlo v Ptuj v srednje šole, sošolka Zdenka Gavez pa se je šolala v Mariboru in je tam tudi sedaj zaposlena.

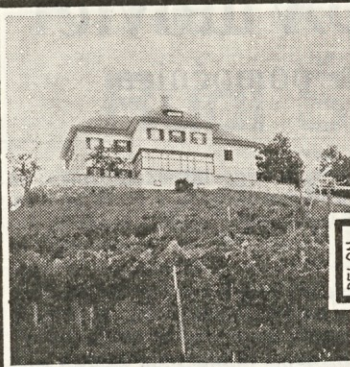


Kot meni Marija, je doma vedno dovolj dela za njeno mater, pa tudi za očeta in zanj, ko se vrmeta po delu v Ptuj domov. Nekaj časa še ji ostane za družbo in za razvedrilo. Družbenopolitično se bo lahko udeleževala na delovnem mestu, našlo pa je bo nekaj tega dela tudi v Cirkulanah, ko so razne akcije in prireditve.

Marija je prečitala vse knjige, ki jih imajo pri Vidovičevih doma, nekaj pa si jih je izposodila v knjižnici. Stiki s sorodniki in z mladino, čitanje knjig, poslušanje radijskega programa, občasno obiskovanje kinopredstav v Zavrču in še pogled na širšo okolico z delovnega mesta spodbudi vsakega mladega, da se zanima za dogajanja doma in po svetu in da ne ostaja za sedanostjo. Iz Cirkulan je več znanih ljudi, ki so začeli s svojo aktivnostjo v Halozah, pa tudi zdaj jih je več na vplivnih mestih v Cirkulanah, v Ptuj in drugje po Sloveniji kot npr. dr. Vladimir Bračič in drugi. Tudi med mladimi se že kažejo primeri, ki jim bodo sledili.

Starejši v Halozah radi povedo, da so ob raznih delih v slabših časih mladi in odrasli več prepevali kot zdaj, ker je bilo doma več ljudi, zdaj pa so razne možnosti za šolanje in zaposlitve izčrpale tudi v Halozah skoraj vso rezervo za delo in sožitje v težavah in dobrem. Mnogi se radi vračajo vsaj na obiske k svojcem in radi priznajo, da so ostale Halozam vse naravne lepote, nekaj možnosti za življenje pa je ostalo le tistim, ki so ostali doma. Še ti si morajo na razne načine pomagati, da bi bili v korak z ljudmi, ki ne živijo samo od vinogradništva in živinoreje. Haloška zemlja zahteva mnogo več dela, kot je včasih vreden ves pridelek.

J. V.

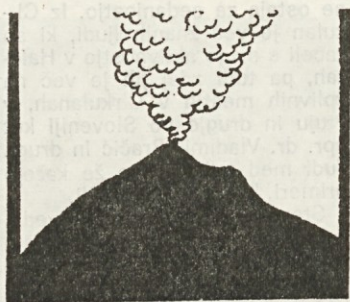
STRAN ZA RAZVEDRILO IN NASMEH

SESTAVLJEDI KLASINC	POTR- TOST	AMERIŠKA ZVEZNA DRŽAVA	ITALI- JANSKI SKLADA- TELJ	ZDRAVIL- NA RASTLINA	NAŠA POT	EMAJL, POSTEK- LINA	NAJVIŠJE EVROPSKO GORSTVO	KOLOKOLI KATEREGA SE SKLADA SENO	NAŠA POT	NABRU- ŠENO	PRIPRAVA ZAMEN- CANJE	OPERNI SPEV (ORIG.)	BIVŠI SOVJETS. TEKAČ (VLADIMIR)	IME PEVKE PROBNIK
	DVO- ŽIVKA	A		IZRASTEK NA GLAVI	L A S	PRIKUHE	O Y A	E						
	OTOK V SUNDSKEM OTOČJU	L		LEVI PRI- TOK DONAVE V ROMUNIJ	O L	SOKRVCIA; CEPIVO KNJIŽEV- NO DELO	S E R U M							
	SREBRO	A	L A I N	ATLE- TINJA ŠIRJAVA	Š P R R	N T I I A								
	DELON	G	O S T I		Š Č E A	O R C A	VIŠNJE- VEC	PRILET LETALA						
	SMUŠKI POLETI	S	K O K I	AMERIŠKI DRAMATIK (DRAGA RUTH)	ANTON MAHNIČ	IZUMRLA PTICA DERMOTA ANTON	M O A	M P				MIRKO POLIČ NEMŠKI SKLADATEL		
	TINA AUMONT	T A	O B O K A N O S T E B R I Š Č E	A R K A D A		SHAKE- SPEAROV KRALJ	L E A R							
	RISAL: VINKO SIROVNIK	IZAKOVA ŽENA	IZ KLASA IZPADLO SEME	O V Č J A P A S M A S F I N O V O L N O	D O P I S U J V N A Š O P O T	ZRAVILNA RASTLINA	R M A N	M A D Ž A R I	O B R I					
	CIĞAN LUDVIK ZAJC	R O M		B O H O R I Č A D A M K A R J E N A R I T O	B A	I N G E I L I N	L E L O U C H C L A U D E	A M E R I Š K I F I L M S K I I G R A L E C (WARREN)	D R O B C I N A S N A G E	K O N J S K I T E K I V A N L E V A R	K A S			
	PREBIVA- KA EPIRA	E P I R K A				R A Z U M, P A M E T	T E L U R M A H K O T A A N T E	T E	J U G O S L . D I N A R N I G R I N V E L A	D I N				
	OGNJEVIK V KENIJI (5194m)	K E N I A			D E L A U M E T N I Š . V R E P N O S T I		U M E T N I N E					S P L I T M O Š K O I M E (L T U B K .)	S T	
	STARA VOTLA MERA VEDRO	A I L A V			G O R S K A G M O T A, V I S O K S V E T B R E Z J A S N I H G O R S K I H H R B T O V		M A S I V					O Š T I R K A R E L	O K	

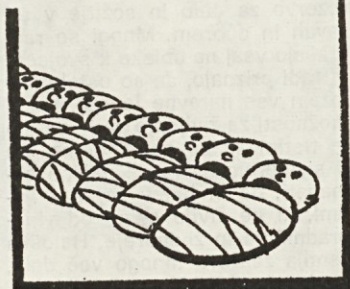
REŠITEV SLIKOVNE KRI- ZANKE

Vodoravno: gostišče, repor-
ter, ra, parka, mesni izdelki,
PO, romb, oče, tau, sapar,
Eneis, Sport, pletenina, TO,
Sofia, RP, idol, Paola, I, ter-
me, polnilnica, Eol, Petovia
Ptuj, obala, agent, la, nalov,
Enare, Krim, or, GA, SA, AA
srna.

Rešitev rebusa: PARK



Nepismeni Indijanci



DC-9



Vsak ima svoje veselje: eni se
ukvarjajo s SMOGI in SMODI,
madva pa z vinom in sodi. (Na
zdravje!)



„Tako dolgčas mi je, Erik.
V kino grem.“

Škota je na poti domov ujel
dež. Zatekel se je k prijatelju in
ga prosil za dežnik. Ta mu ga po-
sodi in reče:

Tu imaš dežnik, vendar pazi, da
ga ne zmочиš!



– Naši so se počutili na olimpiadi tako kot doma!
Tam tudi niso imeli krömpirja.

OBZIRNOST

Tajnica je videla, kako je nek-
do z nadstropja više skočil skozi
okno.

»Ne vpijte!« jo je miril šef.
»Mogoče pa ta človek ne želi, da
bi javnost zvedela za njegove
osebne probleme.«

NAŠA POT — Glasilo delovne skupnosti Kmetijsko prehrabneni kombinat s sedežem
v Ptuj. Izdaja delavski svet SOZD. Ureja uredniški odbor: (AK Lenart) Leopold
Hameršak, Mirko Bauman, Franc Kovačič; (AK Maribor) Režika Sajavec, Marjan
Simon; (KK Ptuj) Silva Gorjup, Ciril Kolarič, Franc Tetičkovič; (TMI Košaki
Maribor) Maks Budja, Jože Murko. Predsednik uredniškega odbora in odgovorni
urednik: Franc Tetičkovič. Novinar: Mihaela Pišek. Tehnično uredil: Jože Vrabi,
novinar v pokoju. Naklada 5.200 izvodov. Tiska: Ptujaska tiskarna, Ptuj. Uredništvo:
62250 Ptuj, Muzejski trg 2, tel. 77-251 (47). Rokopisov in slik ne vračamo.

Oproščeno temeljnega prometnega davka po mnenju Sekretariata za informacije pri
IS Slovenije št. 421-1/72 z dne 24. oktobra 1975.