

Helena Seražin, Ljubljana
**MASSARIJEVA PRENOVA
 KOPRSKE STOLNICE**

Stolna cerkev Marijinega vnebovzvetja v Kopru sodi s svojo bogato arhitekturno zgodovino med tiste vrhunske umetnostne spomenike na Slovenskem, ki bi si upravičeno zaslužili več pozornosti. Današnja stavba, ki je rezultat temeljite prenove v prvi polovici 18. stoletja, je skoraj v celoti delo beneškega arhitekta Giorgia Massarija (1687–1766),¹ značnega predvsem kot avtorja načrtov najpomembnejših beneških arhitekturnih spomenikov *settecenta*, kot so palača Grassi ter cerkvi Gesuati in Pietà, pri katerih je sodeloval z najboljšimi beneškimi umetniki, med drugim s slikarjem Giambattistom Tiepolom (1696–1770) in kiparjem Giovannijem Mario Morlaiterjem (1699–1781). Čeprav Massari velja v Benetkah za nadaljevalca paladijevskega klasicizma, pa zlasti njegova furlanska dela razkrivajo arhitektovo naklonjenost rimski baročni arhitekturi in sledenje modernim tokovom na področju dekoracije, stilu t. i. rokokoja, kar ni presenetljivo, saj je bil po osnovni izobrazbi *marangone* oziroma tesar ali mizar.² Ob podpori pokroviteljev, ki so mu priskrbeli prva arhitekturna naročila v Benetkah in na terrafermi, je sčasoma postal vodilni beneški arhitekt prve polovice 18. stoletja, zato ni čudno, da so se nanj obrnili tudi v zvezi z zahtevno prenovo koprške stolnice: ta je bila leta 1737, ko je dobil naročilo zanjo, produkt številnih gradbenih faz, ki jim lahko sledimo od druge polovice 12. stoletja dalje.³

Rekonstrukcijo stare romanske triladijske stebrne bazilike s kriptjo in verjetno odprtim ostrešjem⁴ nam poleg redkih originalnih

¹ O Massariju cf. Antonio MASSARI, *Giorgio Massari. Architetto veneziano del Settecento*, Vicenza 1971; Helena SERAŽIN, *Arhitekt Giorgio Massari (1687–1766). Sakralna arhitektura na Goriškem, v Furlaniji, Istri in Dalmaciji*, Ljubljana 2003 (doktorska disertacija, Univerza v Ljubljani, tipkopis).

² SERAŽIN 2003, cit. n. 1, p. 10.

³ Marijan ZADNIKAR, *Romanika v Sloveniji. Tipologija in morfologija sakralne arhitekture*, Ljubljana 1982, pp. 134–146.

⁴ Helena SERAŽIN, Arhitekturna prenova koprške stolnice v prvi polovici 18. stoletja, *Acta Histriae*, IX/2 [Prispevki z mednarodne znanstvene konference. 1400. letnica koprške škofije in omembe Slovanov v Istri], 2001, p. 493, n. 6.

dokumentov in analize ohranjenih delov stavbe omogočajo predvsem sekundarni viri,⁵ ki jih povzemajo vse temeljne umetnostnozgodovinske monografije o koprski stolnici.⁶ Najizčrpnější vir je gotovo *Corografia ecclesiastica ...* koprskega škofa Paola Naldinija (1632–1713), ki nam med drugim poroča tudi o gradnji danes delno še ohranjene fasade v drugi polovici 15. stoletja.⁷ Le-ta zaradi pritličja v beneškem stilu *gotico fiorito* in v duhu zgodnje renesanse klasicizirajočega nadstropja brez vrhnjega zaključka še vedno predstavlja izziv za umetnostnozgodovinsko stroko,⁸ številna nerešena vprašanja pa so ostala odprta tudi v

⁵ Za originalne dokumente cf. Francesco SEMI, *Il Duomo di Capodistria*, Parenzo 1934, p. 6: najstarejše ohranjene računske knjige koprške stolnice se začnejo z letom 1560. Za poskuse rekonstrukcije stare romanske bazilike cf. ZADNIKAR 1982, cit. n. 3; Matej ŽUPANČIČ, *Il Duomo romanico di S. Maria di Capodistria, Atti e memorie della Società istriana di archeologia e storia patria*, n. s. XXXIX, 1991, pp. 267–273; Helena SERAŽIN, Rekonstrukcija tlorisa romanske stavbe koprške stolnice, »Hodil po zemlji sem naši ...«. *Marijanu Zadnikarju ob osemdesetletnici*, Ljubljana 2001, pp. 171–176.

⁶ SEMI 1934, cit. n. 5; Antonio ALISI, *Il Duomo di Capodistria*, Roma 1937; Janez MIKUŽ, *Stolnica v Kopru*, Maribor 1980 (Kulturni in naravni spomeniki Slovenije, 104). Za monografsko obravnavo Massarijeve prenove koprške stolnice cf. MASSARI 1971, cit. n. 1, pp. 79–83; SERAŽIN 2001, cit. n. 4; SERAŽIN 2003, cit. n. 1, pp. 112–135.

⁷ Paolo NALDINI, *Corografia ecclesiastica o sia descrizione della città, e della diocesi di Giustinopoli detto volgarmente Capo d'Istria ...*, Venezia 1700. Drugi pomembnejši sekundarni viri za koprsko stolnico so: Nicolò MANZUOLI, *Nova descrizione della Provincia dell'Istria*, Venezia 1611 [ed. 1979], pp. 57–78; Francesco ZENO, Status Diocesis Justinopolitanae sub Episcopo Francisco Zeno – anno 1661, *Folium Dioecesanum*, 1870, pp. 84–92; Nicolò DEL BELLO, Capodistria, la piazza del Comune nel secolo XV., *Pagine istriane*, III/11–12, 1905, pp. 245–264.

⁸ Od slovenskih umetnostnih zgodovinarjev se je s problemom fasade koprške stolnice prvi ukvarjal France STELÈ, *Umetnost v Primorju*, Ljubljana 1940 (Pogledi, 2/3) p. 29; France STELÈ, *Umetnost v Primorju*, Ljubljana 1960, p. 37. Sledijo Emilijan CEVC, *Slovenska umetnost*, Ljubljana 1966, p. 39; Nace ŠUMI, *Arhitektura šestnajstega stoletja na Slovenskem*, Ljubljana 1966, pp. 14–17; Ivan KOMELJ, *Gotska arhitektura*, Ljubljana 1969 (Ars Sloveniae), p. XL; Stane BERNIK, *Organizem slovenskih obmorskih mest. Koper, Izola, Piran*, Ljubljana 1968, pp. 34–39. Za novejšje študije o fasadi koprške stolnice cf. Gabriella SERDI, Le sculture sulla facciata del Duomo di Capodistria, *Atti e memorie della società istriana di archeologia e storia patria*, n. s. XXXVI, 1988, pp. 123–133; Koper (Capodistria), stolnica Marijinega vnebovzeta: fasada, *Gotika v Sloveniji* (Ljubljana, Narodna galerija, 1. 6.–1. 10. 1995, ed. Janez Höfler), Ljubljana 1995, pp.

R A Z P R A V E

zvezi z najbolje dokumentirano gradbeno fazo cerkve iz prve polovice 18. stoletja.⁹ Že prve raziskave so pokazale,¹⁰ da Massari načrtov za koprsko stolnico ni izdelal leta 1716,¹¹ ampak šele dvaindvajset let kasneje, in da je gradnja današnje stavbe potekala v treh ločenih fazah. Arhitekt se je v Kopru prvič spopadel s tako zahtevno stavbno preno-vo, uspešna rešitev problema pa mu je prinesla nova naročila ne le v Benetkah, ampak tudi v krajih beneškega zaledja.¹²

O prenovi romanske bazilike so v Kopru začeli razmišljati že v času škofa Paola Naldinija: na mestu starega romanskega kora so nameravali zgraditi nov, vpisan transept in daljši kor z apsido, ob južni steni prezbiterija pa cerkvi dodati zakristijo. Načrt za povečanje cerkve je bil naročen že leta 1690,¹³ o čemer priča vpis v stolnični računski knjigi: 25. aprila tega leta je bilo nekemu protu Francescu iz Benetk za meritve, načrte in potne stroške izplačanih 121 lir.¹⁴ Njegovi načrti so

102–103, cat. 36; Guido TIGLER, Kiparstvo 14. stoletja v Kopru, *ibid.*, pp. 160–165, cat. 71–74; Predrag MARKOVIĆ, Koparska klesarska radionica i donji dio pročelja katedrale u Kopru, *Annales*, X/1, 2000, pp. 83–102; Edvilijo GARDINA, Koper. Stolnica Marijinega Vnebovzvetja. Pritlični del, *Dioecesis Justinopolitana. Spomeniki gotske umetnosti na območju kopr-ske škofije*, Koper 2000, pp. 112–123.

⁹ SERAŽIN 2001, cit. n. 4.

¹⁰ *Ibid.*

¹¹ SEMI 1934, cit. n. 5; ALISI 1937, cit. n. 6; MIKUŽ 1980, cit. n. 6.

¹² SERAŽIN 2003, cit. n. 1, pp. 112–133.

¹³ Arhitekta je najverjetneje izbral grof Antonio Sabini, od 1. januarja 1690 mestni poslanec v Benetkah, do tega datuma pa stolnični oskrbnik, ki je tudi med službovanjem na novem delovnem mestu skrbel za stolnično opremo. Kapiteljski arhiv Koper (KAK), Libro delle spese. 13 G [1680–1741], ff. 26v, 27.

¹⁴ KAK, Libro delle spese. 13 G [1680–1741], f. 28: »L. D. 1690. 25 Aprile. Al Protto Fran:° uenuto à posta dà Venetia [per] leuar la pianta della Chiesa, e disegnar la Fabrica, che si deue fare, hauer anco fatti li disegni degl' Altari del Santissimo con la Capella, et anello di S. Nazario in tutto lire cento uinti una, compreso il nollo pagato alle Barche, che lo conduse qui, et à Venetia L 121:«. Podatek navaja tudi SEMI 1934, cit. n. 5, p. 28.

MASSARI 1971, cit. n. 1, p. 83, n. 2 domneva, da bi lahko šlo za beneškega arhitekta Francesca Comina. O arhitektu cf. Elena BASSI, *Architettura del Sei e Settecento a Venezia*, Napoli 1962, p. 204; Elena BASSI, *Tracce di chiese veneziane distrutte. Ricostruzioni dai disegni di Antonio Visentini*, Venezia 1997, p. 43; Susanne Christine MARTIN, s. v. Comino (Comin) Francesco, *Allgemeines Künstlerlexikon*, 20, München – Leipzig 1998, p. 451.

obsegali tloris tedanje cerkve in načrt za gradnjo novega dela, vključno s kapelo in oltarjem Najsvetejšega ter obhodom sv. Nazarija. Temu opisu ustreza načrt s konca 17. stoletja, ki ga danes hrani Semeniška knjižnica v Trstu,¹⁵ saj vsebuje večino od v računski knjigi omenjenih točk: lepo je viden tloris bazilike,¹⁶ kakršno nam opisujeta škofa Francesco Zeno in Paolo Naldini,¹⁷ vanj je vrisan nov transept s korom, dodan pa je tudi vzdolžni prerez novega dela stavbe (sl. 1).

Iz omenjenega načrta in ohranjenih podatkov je mogoče razbrati, da se pri koprski stolnici niso nameravali omejiti zgolj na gradnjo novega kornega dela cerkve, temveč so verjetno že od vsega začetka razmišljali o prenovi celotne stavbe. Čeprav je zgornji levi del lista s Francoskim načrtom stolnice močno poškodovan, lahko iz ohranjenih fragmentov razberemo, da je bil na manjkajočem delu prav narahlo skiciran prerez ladijskega dela stavbe, ki se ne ujema s tlorisom romanske bazilike. Širina arkad, ki bi po višini segale do kapitelnega venca velikih novih vogalnih pilastrov transepta, se namreč razlikuje od interkolumnija stebrov, narisanih v tlorisu, po proporcijah in obliki pa se arkade ujemajo s prerezom novonačrtovanega transepta. Iz skice lahko tudi razberemo, da bi bila stena glavne ladje ritmizirana podobno kot v beneški cerkvi il Redentore Andrea Palladia (1508–1580), torej po renesančnem principu antičnega slavoloka. Tako bi v stolnici od devetih ostale le še štiri ločne odprtine, ki bi glavno ladjo povezovali s stranskima, stene med njimi pa bi členili pari pilastrov. Iz računskih knjig je razvidno, da so pri prenovi cerkvenega ostrejša dvajset let pozneje te načrte za predelavo ladijskega dela cerkve morali vsaj delno upoštevati, saj so bila spomladi 1710 v obe bazilikalni steni glavne ladje vzdana po štiri velika lunetna okna,¹⁸ gradbeni podvig pa si je zaslužil celo vzdida-

¹⁵ Biblioteca del Seminario di Trieste (BST), Archivio del Duomo di Capodistria (ADC), b. 271/1. Podatek je prva objavila SERDI 1988, cit. n. 8, pp. 127, 128. Na strani 127 je reproduciran načrt koprške stolnice iz 1690.

¹⁶ SERAZIN 2001, cit. n. 5. S pomočjo tega načrta se da rekonstruirati tloris stare romanske bazilike.

¹⁷ ZENO 1870, cit. n. 7, pp. 84–92; NALDINI 1700, cit. n. 7, pp. 19–23.

¹⁸ KAK, Libro delle spese. 13 G [1680–1741], ff. 98–99. Prvega novembra 1709 sta kamnosek Anzolo Pagan in zidar Bartolo Striz začela z gradnjo nove stolnične strehe in žlebov. 18. aprila 1710 je Pagan dobil plačilo za »/.../otto mezze lune di uetro fatte fare in Venetia per bisogno della Chiesa.«

R A Z P R A V E

vo plošče »/.../ nella fazada della Chiesa per la memoria della restaurazione /.../«. ¹⁹ S tako oblikovanimi in v bazilikalno steno postavljenimi okni se je cerkev tudi navzven močno približala modelu omenjene Palladijeve cerkve, zato je domneva, da je bila po tem načrtu morda predvidena predelava stranskih ladij v globoke kapele, povsem na mestu. ²⁰

Z gradnjo novega kora in transepta pa so kljub pripravljenim načrtom odlašali, dokler se ni že tri leta po prenovi cerkvenega ostrejšja (najverjetneje zaradi neustrezne prerazporeditve teže) podrl vzhodni del južne stranske ladje. ²¹ Dogodek je meščane Kopra končno prisilil k izvedbi starih načrtov, ²² zamuda v realizaciji pa je Antonia Alisija in Francesca Semija najbrž navedla k sklepu, da načrti iz leta 1690 niso bili nikoli izvedeni. ²³ Odločitev o »remodernare il Coro di questa Cattedrale in forma decante, e propria« je bila sprejeta 31. decembra 1715, ²⁴ dva dni zatem pa so z dovoljenjem škofa Antonia Marie Borromeia in kapitana Nicolòja Contarinija začeli podirati kor ²⁵ in zidati velike kamnite pilastre transepta. ²⁶ Maja istega leta je rezbar fra

¹⁹ KAK, Libro delle spese. 13 G [1680–1741], f. 99: »[18 Aple 1710] Per spesi nel ... dà pondersi nella fazada della Chiesa per la memoria della restauratione lire sei soldi cinque«. SEMI 1934, cit. n. 5, pp. 28–29 je na podlagi druge vzdane plošče z napisom: »RUEBAT/ELEVATUR/MDC-CXIV« domneval, da je do delnega rušenja stavbe in gradnje novih sten moralo priti pred letom 1714, vendar je stavba obdržala obliko bazilike.

²⁰ Podatek o vgradnji novih oken v bazilikalno steno nasprotuje eni izmed hipotez Predraga Markovića, da naj bi bila cerkev že po načrtu iz 1690 zasnovana dvoransko (MARKOVIĆ 2000, cit. n. 8, p. 87, n. 13). Podobno hipotezo kot Marković je postavil tudi Semi, vendar jo je v istem besedilu tudi ovrgel (SEMI 1934, cit. n. 5, p. 28).

²¹ KAK, Libro delle spese. 13 G [1680–1741], f. 104: maja 1713 je bilo »[per] la fabrica della Naue della Chiesa, riparata cadente, et inalzata, quella uerso il Vescouato« izplačanih 110 lir, za izvedbo ostrejšja »sofittar l'Ala della Chiesa uerso il Vescouato« pa še dodatnih 105 lir. Dogodek je bil zaznamovan s ploščo, vzdano v južno steno cerkve (cf. SEMI 1934, cit. n. 5, p. 28).

²² BST, ADC, b. 271/2, ff. 21–23. Med razlogi za gradnjo novega kora je bila tudi sprememba t. i. *Cerimoniale* ali sedežnega reda cerkvenih in posvetnih veljakov v kornem delu cerkve, ki so jo v Kopru povzeli po stolnici v Vidmu (Udine).

²³ ALISI 1937, cit. n. 6, p. 32; SEMI 1934, cit. n. 5, p. 29.

²⁴ KAK, *Stampa della curia episcopale di Capodistria*, p. 43.

²⁵ KAK, Libro delle spese. 13 G [1680–1741], f. 107.

²⁶ KAK, Libro delle spese. 13 G [1680–1741], f. 108.

Vicenzo delle Scuole Pie po predloženem in nekoliko popravljenem načrtu iz leta 1690 izdelal lesen model,²⁷ gradnjo pa je vodil *proto* Bernardino Martinuzzi (1669–1735).²⁸ Mojster Bernardino je s svojo in z delavnico lombardskega mojstra Carla »Milaneseja« začel graditi kor septembra 1720,²⁹ zakristijo pa julija naslednjega leta.³⁰ Zanimiva je izbira obeh gradbenih mojstrov, saj jasno kaže na nezaupanje naročnikov do lokalnih stavbarjev: tako Bernardino kot Carlo sta namreč prišla iz Furlanije,³¹ s prakso najemanja furlanskih stavbnih in kamnoseških mojstrov pa so v Kopru nadaljevali tudi kasneje.

Ker je po gradnji prezbiterija s transeptom ponovno prišlo do statičnih težav oziroma nestabilnosti sten starega dela cerkve, na katerega se je naslanjal novi prizidek (najbrž na stiku krakov transepta in stranskih ladij), so arhitektu Giorgiu Massariju zaupali izdelavo načrta za nov ladijski del cerkve. V računskih knjigah koprške stolnice najdemo podatke, da mu je bil 23. avgusta 1737 v Benetke poslan v pregled lesen model cerkve,³² Massari pa je načrte z obrazložitvijo (tloris, vzdol-

²⁷ KAK, Libro delle spese. 13 G [1680–1741], f. 115: »Laus Deo 1716. 2 Maggio A Fra Vicenzo delle Scuole Pie per il Modello della Fabrica, che fece e per l'assistenza, che ua' prestando all Opera Cehini d'oro dieci L 222=10.«

²⁸ KAK, Libro delle spese. 13 G [1680–1741], f. 132: »3 7bre 1720. Oggi M.^{ro} Bernardin Martinuzi principio lauorar nel Duomo [per] alzar la Capella di mezo a L 3:10 la g.^{ta} un suo fig.^{lo} L 3 altro L 2:10 alli Milanesi L 3 [per] uno.« Bernardina Martinuzzija kot gradbenega mojstra stolnice omenja že SEMI 1934, cit. n. 5, p. 35. O Bernardinu Martinuzziju cf. Helena SERAŽIN, Romarska cerkev v Logu pri Vipavi. Stavbna zgodovina od 1622 do 1759, *Acta historiae artis Slovenica*, VI, 2001, pp. 90–91

²⁹ KAK, Libro delle spese. 13 G [1680–1741], ff. 33–37. Gradbeni mojster Carlo Milanese je skupaj s svojimi brati Bernardinu pomagal graditi do 15. januarja 1721, po tem datumu pa v računski knjigi najdemo vpisane le še njegovega brata Battista Milaneseja.

³⁰ KAK, Libro delle spese. 13 G [1680–1741], ff. 132–135.

³¹ Carla Milaneseja bi morda lahko identificirali s Carlom Giannijem, ki je v glavnem delal na Goriškem (cf. Helena SERAŽIN, Goriške in gradiščanske stavbarske delavnice v 18. stoletju, *Vita artis perennis. Ob osemdesetletnici akademika Emilijana Cevca*, Ljubljana 2000, pp. 392–393).

³² KAK, Libro delle spese. 13 G [1680–1741], f. 148: »1737. 23 Ag.^{to} [per] contati à M.^o Paolo Cocianciah Marangon [per] h.^o accomodato il modello della Chiesa spedito à Venezia, e [per] h.^o fatto la Casca [per] riparlo in tutto L 5=10.«

žni in prečni prerez cerkve) poslal v Koper 5. februarja 1738.³³ Tem je triindvajset dni kasneje v Benetke sledilo nakazilo 96 lir »/.../ al Sig.^r Giorgio Massari in recognitione del dissegno fatto della Chiesa /.../«. ³⁴

Iz ohranjene korespondence in računskih knjig ni razvidno, da bi arhitekt sploh kdaj bil v Kopru; edino, kar morda kaže na vsaj en obisk stolnice, je opazka v legendi načrta, ki se nanaša na razsvetljavo tribune, saj bi bil zgolj na podlagi omenjenega modela le težko razbral, da ta del cerkve »riesce alquanto oscura«. ³⁵ Potek gradnje je najverjetneje spremljal le na daljavo z dopisovanjem, gradnjo samo pa je vodil *proto* Lorenzo Martinuzzi (1704–1779), ³⁶ sin že omenjenega Bernardina. ³⁷ Položaj je bil torej podoben kot pet let kasneje pri prenovi samostanske cerkve S. Bernardino v Vidmu: mestni Veliki svet je Massariju v Benetke poslal načrt oziroma model obstoječe stavbe s podrobnimi pojasnili, arhitekt pa je na podlagi poslanih načrtov izdelal nove. ³⁸ Lahko bi torej rekli, da gre za Massarijevo ustaljeno prakso, ki se je držal pri gradnji cerkva v beneškem zaledju, ³⁹ saj so čedalje številnejša naročila v Benetkah in arhitektove nove častne funkcije, kot je bila npr. *proto di San Marco*, ⁴⁰ zahtevale njegovo stalno navzočnost v lagunskem mestu.

Od omenjenih treh Massarijevih načrtov se je ohranil le tloris cerkve (sl. 2), označen s črko A, tako da lahko stavbno zasnovo v celoti rekonstruiramo zgolj na podlagi arhitektove *Spiegazione delli Disegni fatti per la continuazione del Duomo di Capod.*^a *adatandosi all'*

³³ Museo Biblioteca Archivio di Bassano del Grappa (ABC), Opuscoli Poleni 31, c, 9, 10; datum je zapisan po beneško »5 febbraio 1737 M. V.« (cf. prilogo 5). Cf. tudi MASSARI 1971, cit. n. 1, p. 80.

³⁴ KAK, Libro delle spese. 13 G [1680–1741], f. 149. Cf. tudi MASSARI 1971, cit. n. 1, p. 80.

³⁵ ABC, Opuscoli Poleni 31, c, 9, 10, cf. prilogo 6.

³⁶ SERAŽIN 2000, cit. n. 31, p. 397; SERAŽIN 2001, cit. n. 4, p. 494, n. 9.

³⁷ SERAŽIN 2001, cit. n. 4, p. 494, n. 9. Lorenzo Martinuzzi je gradbena dela vodil le do julija 1739, ko je bil zaradi škode, ki je nastala pri slabem vodenju, prisiljen skupaj s sinom Antoniom Adamom oditi, mesto prota pa je prevzel gradbeni mojster Domenico Bertini.

³⁸ SERAŽIN 2003, cit. n. 1, pp. 92–93.

³⁹ Manlio BRUSATIN, *Venezia nel Settecento. Stato, architettura, territorio*, Torino 1980, p. 208

⁴⁰ Douglas LEWIS, A new book of drawings by Francesco Muttoni, *Arte Veneta*, XXX, 1976, p. 141.

*Idea gia principiata.*⁴¹ Massari je načrt A naslovil kot »načrt cele cerkve, kakor bi lahko bila dokončana glede na že zgrajena kor in tribuno:

- številka 1 označuje obstoječa kor in tribuno;
- številka 2 glavno ladjo, vključno s štirimi velikimi pilastri na vsaki strani, ki tvorijo po tri arkade in dve manjši odprtini na vsaki strani;
- številka 3 kaže dve stranski ladji, v vsaki od njiju so glede na prej omenjene arkade postavljeni trije oltarji, kot se vidi iz številke 4;
- številka 5 kaže dva stranska vhoda v cerkev, ki se ujemata z manjšima odprtinama v bližini tribune;
- številka 6 označuje glavni portal in
- številka 7 dva manjša portala, ki bi ju lahko naredili na fasadi;
- številka 8 kaže dve mesti, ki se ujemata z manjšima odprtinama v bližini omenjene fasade, na kateri bi se lahko pritrdile napisne plošče ali kaj drugega.⁴²

Iz opisa vzdolžnega prereza cerkve,⁴³ ki ga je Massari označil s črko B, lahko razberemo, da naj bi po stenah stranskih ladij venčni zidec tekkel neprekinjeno od enega pilastra do drugega, za razliko od glavne ladje, kjer bi venčni zidec tekkel od ene arkade do druge tako, da bi obtekal pilastrske slope in s tem na njih oblikoval nekakšno grlo. Nad tribuno je nameraval postaviti nizek obok kupolaste oblike z lanterno, da bi lažje razsvetlil sicer temačni prostor. V krakih transepta bi ob steni lahko stala orgelska omara, če ne bi prostora raje predvideli za oltar.

Prečni prerez cerkve, označen s črko C, je poleg arkad glavne in stranskih ladij vseboval tudi vhoda v zakristiji na sredini slednjih, vendar je Massari menil, da bi bilo boljše na njuno mesto postaviti dva oltarja, saj bi bolj ustrezala dvema stranskima vhodoma, ki ju je nameraval zgraditi na fasadi.

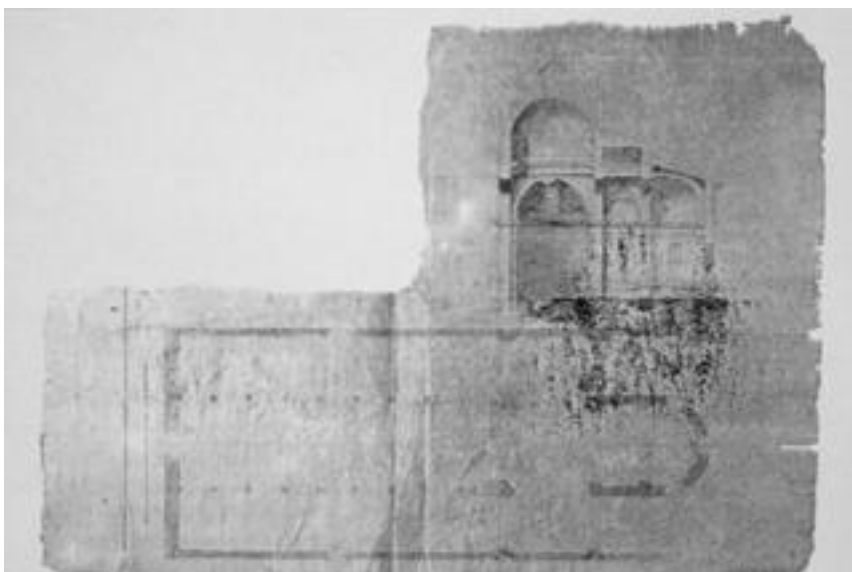
Z Massarijevim načrtom so bili v Kopru očitno zadovoljni, tako da so poleti istega leta že začeli podirati ladijski del stare cerkve in

⁴¹ ABC, Opuscoli Poleni 31, c, 9, 10, cf. prilogo 5. Tloris sta stolnična oskrbnika Francesco Barbabianca in Alvise Tarsia leta 1748 poslala Giovanniju Poleniju, da bi jim svetoval v zvezi z nameravano gradnjo novega kora in dodatnimi spremembami pri cerkveni opreми.

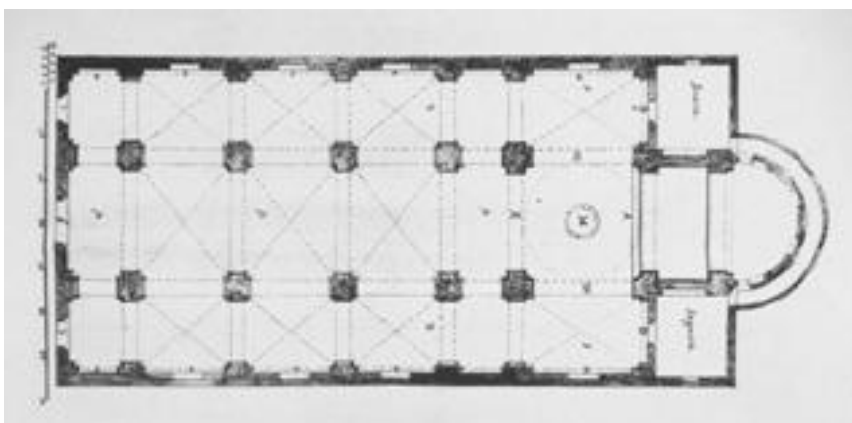
⁴² Cf. prilogo 5.

⁴³ Zanimivo je, da ima vzdolžni prerez ladijskega dela koprške stolnice enak ritem arkad kot rimska cerkev S. Andrea della Valle: a-b-b-b-a.

R A Z P R A V E



1. Francesco?, Načrt za korni del koprške stolnice, 1690 (hrani Biblioteca del Seminario di Trieste).



2. Giorgio Massari, Načrt za prenovu koprške stolnice, tloris 1738 (hrani Museo Biblioteca Archivio di Bassano del Grappa).

kopati temelje za novega,⁴⁴ današnja podoba pa kaže, da so se Massarijevih načrtov, z izjemo nekaterih naknadnih sprememb,⁴⁵ tudi držali.

Če Massarijev načrt za koprsko stolnico⁴⁶ primerjamo z načrtom iz leta 1690,⁴⁷ lahko ugotovimo, da je arhitekt novozgrajenemu koru s transeptom dejansko dodal le na pilastrskih slopih slonečo triladijsko dvorano.⁴⁸ Massari se je torej že na začetku znašel pred podobnim problemom kot njegov rojak Giovanni Dozzi, ki mu je bilo leta 1724 zaupano povečanje bazilike sv. Evfemije v Rovinju;⁴⁹ tudi on je moral ohraniti na začetku stoletja zgrajeno apsido in nanjo pripeti novo ladijsko telo cerkve, pri tem pa se je odločil za psevdobaziliko. Rovinjska cerkev tipološko močno spominja na Massarijevo rešitev v Kopru, zlasti s sistemom posredne osvetlitve glavne ladje, kar naj ne bi bilo presenetljivo, saj sta po mnenju Vladimirja Markovića obe črpali iz istega vira: prenovljene stolnice Domenica Rossija (1657–1737) v Vidmu (Udine).⁵⁰

Za Massarija nenavadno izbiro dvoranskega tipa cerkve, v kateri sta stranski ladji enako visoki kot glavna, lahko razloži le dejstvo, da se je moral arhitekt pri načrtovanju ladijskega dela cerkve prilagoditi že obstoječemu transeptu. V Massarijevem opusu namreč prevladuje zelo določen tip sakralne arhitekture: enoladijska cerkev s stranskimi

⁴⁴ KAK, Libro delle spese. 13 G [1680–1741], ff. 149–150. Najprej so 9. maja 1738 na trgu Brollo izkopal apneno jamo in vanjo 16. maja položili apno. Ukrep je bil razumljiv, saj je bila od kvalitete apna odvisna kvaliteta malte in s tem obstojnost gradnje, zato so naročniki apno vedno kupovali sami. Po nabavi drugega gradbenega materiala, med drugim opeke in peščenjaka so 23. julija 1738 izkopal temelje za štiri velike pilastre glavne ladje, 26. avgusta pa so klarisam prodali 12 stebrov in šest kapitelov stare bazilike.

⁴⁵ ABC, Opuscoli Poleni 31, c. 9, 10, cf. prilogo 5.

⁴⁶ ABC, Opuscoli Poleni 31, c. 10. Floris je objavljen tudi v MASSARI 1971, cit. n. 1, sl. 180.

⁴⁷ SERDI 1988, cit. n. 8, p. 127.

⁴⁸ Massarijev načrt je dokaz, da sta bila kor in transept, načrtovana 1690, tudi v resnici zgrajena.

⁴⁹ Vladimir MARKOVIĆ, Crkva sv. Eufemije u Rovinju – između projekta i izgradnje, *Prilozi za povijest umjetnosti u Dalmaciji*, XXXVI, 1996, p. 264.

⁵⁰ MARKOVIĆ 1996, cit. n. 49, p. 268. Markovićevo hipotezo o koprskem posnemanju videmske stolnice potrjujejo nedavno najdeni dokumenti, iz katerih je v primeru prvega kora iz 1716 razvidno zgledovanje Koprčanov po videmskem, neustrezna pa je še vedno primerjava s čedadjsko stolnico

R A Z P R A V E

kapelami, brez transepta in z ravno ali polkrožno zaključenim korom, kot je npr. cerkev Gesuati v Benetkah, izjema je le kasneje zgrajena stolnica v Palazzolo sull'Oglio (1750–1765), kjer je zaradi vtisa monumentalnosti uporabil klasično rimsko triladijsko zasnovo s transeptom in kupo nad križiščem.⁵¹ Moderno in elegantno dvoranasto zasnovo cerkve mu je v Kopru preprečil kor iz leta 1716, saj so bili z velikimi vogalnimi slopi transepta že vnaprej določeni proporci preostalega dela cerkve, s tem pa je bila glavna ladja preozka za predelavo stavbe v enoladijski prostor s stranskimi kapelami. Lahko bi se sicer odločil za podobno rešitev kakor Rossi leta 1719, ki je v stolnici sv. Marka v Pordenonu ladijski del cerkve oblikoval kot enotno dvorano s stranskimi kapelami in ga od transepta ločil s posnetimi, toda z arkadami odprtimi vogali,⁵² vendar je vprašanje, ali je Massari to Rossijevo delo poznal in ali bi ustrezalo njegovim predstavam o arhitekturni eleganci. Pri videmski stolnici je Rossi problem prenove srednjeveške bazilike rešil drugače: staro triladijsko cerkev je z dvigom obokov v stranskih ladjah spremenil v dvoransko, ob straneh pa ji je dodal še niza manjših kapel. Massari se je s to Rossijevo rešitvijo seznanil med obiskom v Vidmu na začetku tridesetih let 18. stoletja,⁵³ vendar je v Kopru zaradi gradnje, omejene na temelje stare romanske bazilike, nikoli ne bi mogel v celoti posneti.

Pogled v notranjščino koprsk stolnice nam razkriva, da je Massari problem rešil na drugačen, izvirnejši način. Kot ponavadi je tudi tu načrtoval osvetlitev skozi okna, nameščena tik pod obokom cerkve. Svetloba se tako najprej odbije od oboka in se nato mehko in enakomerno razlije po prostoru ter ga poveže v enovito celoto. Ker je bila prvotna stavba zasnovana bazilikalno, bi bil ta učinek povsem izničen, zato je Massari stranski ladji dvignil do višine srednje in s tem ustvaril dvoranski prostor. S premišljeno zazidavo obočnih lokov v prvi in zad-

(cf. SERAZIN 2001, cit. n. 4, p. 496, n. 11).

⁵¹ MASSARI 1971, cit. n. 1, pp. 97–100. Izjema so Massarijeve prenove triladijskih cerkva.

⁵² Maria Cristina RIZZETTO, La riforma del duomo di Pordenone, *Il Noncello*, XXXVIII, 1974, pp. 67–72. Rossi je pravzaprav reševal starejšo prenovo cerkve iz 16. stoletja, ko je bil ladijski del srednjeveške bazilike predelan v eno ladjo, v 17. stoletju pa so ji bili s strani dodani prizidki s kapelami.

nji traveji, ki sta tudi ožji od srednjih treh, je z uravnavanjem svetlobe v glavni ladji dosegel enak učinek, kot če bi šlo za enoladijsko cerkev s po tremi stranskimi kapelami, hkrati pa je ohranil vtis enotnega prostora.⁵⁴ S tako ustvarjeno svetlobno prostorsko iluzijo je Massari krepko presegel zmožnosti svojih beneških sodobnikov in se približal rešitvam rimskih baročnih arhitektov, kot sta bila Gianlorenzo Bernini (1598–1680) in Francesco Borromini (1599–1667).

Polkrožni banjasti obok in s poudarjenimi venčnimi zidici zaključeni pilastrski slopi so zapuščina, ki jo je Massari podedoval od svojega predhodnika, vendar jo je znal odlično izkoristiti. Arkade, postavljene na iz venčnega zidca izpeljane nastavke, prostor optično povišajo in ga naredijo bolj zračnega, pilastri pa so na ta način dobili potrebni zagon v višino in za Massarija obvezno eleganco, hkrati pa še vedno delujejo monumentalno.⁵⁵ Tudi velika pokončna, v rahlem loku zaključena okna, ki osvetljujejo notranjščino ladijskega prostora, so enaka oknom, ki jih je v transeptu predvideval načrt iz leta 1690, medtem ko okroglo fasadno okno na zahodni steni močno spominja na Massarijev pogosto uporabljene renesančni motiv okula ali okroglega okvirja v lunetnem polju.

Čeprav so koprski meščani pri Massariju naročili le načrt za ladijski del cerkve, pa je iz arhitektovih pojasnil razvidno, da je imel pri načrtovanju v mislih tudi gradnjo nove fasade. Kljub njegovemu predlogu, ki bi po zasnovi bržkone sledil modelu paladijevskih tempeljskih fasad,⁵⁶ je stara stolnična fasada ostala na videz nedotaknjena (sl. 3); Massarijev načrt bi bil namreč preveč radikalno posegel v zasnovo celotnega trga, saj bi zaradi simetrične postavitve portalov v osi stranskih ladij morali poleg stare fasade podreti tudi zvonik, to pa je bilo za koprške meščane očitno nesprejemljivo.

⁵³ SERAŽIN 2003, cit. n. 1, pp. 24–35.

⁵⁴ SERAŽIN 2001, cit. n. 4, p. 495, fig. 4.

⁵⁵ SERAŽIN 2003, cit. n. 1, pp. 75, 133–135. Arhitekt je motiv arkadnega nastavka nad stebri, ki ga je morda povzel po cerkvi S. Lorenzo v Firencah, delu arhitekta Filippa Brunelleschija (1377–1446), kasneje uporabil še pri načrtih za prenovo stolnice v Asolu (1744–1747) in prenovo beneške cerkve S. Canziano (1760–1764). Massari bi si bil Brunelleschijevo cerkev v Firencah lahko ogledal na potovanju v Rim okoli 1719.

⁵⁶ SERAŽIN 2001, cit. n. 4, p. 499, sl. 6. Massari je morda predvidel fasado podobno Cominovemu načrtu za cerkev S. Pantalon v Benetkah.

Gradbena dela na cerkveni zunanjščini so se tako pod vodstvom lokalnih gradbenih mojstrov omejila le na najnujnejše posege: najprej so porušili oboke stranskih ladij in bazilikalni steni glavne ladje,⁵⁷ fasado pa le do višine velikega okroglega okna.⁵⁸ Zunanje stene stranskih ladij so nato povišali in vanje vgradili nova velika okna,⁵⁹ sočasno z glavnim stolničnim portalom nastala portala sredi stranskih ladij stare bazilike pa sta kamnoseka Giacomo Toffoletti⁶⁰ in Alessio Guzi v letih 1738 in 1739 prestavila na severno steno.⁶¹ Stara portala sta dobro vidna na načrtu iz leta 1690 (sl. 1), os njune postavitve pa se je ujemala z renesančnim portalom škofa Bartolomeja Assonice iz leta 1518, ki vodi na dvorišče koprške škofije, in s portalom romanske krstilnice na severni strani cerkve. Portala na južni steni (sl. 4 in 5) je, kot dokazujejo računske knjige, Toffoletti izdelal povsem na novo v

⁵⁷ KAK, Libro delle spese. 13 G [1680–1741], f. 152, 24. september 1738: »per giornata una fatta dà S. Fran.^{co} Zago, e S. Mattio Casson à romper il muro de i due vani senza il vino ... L 3:-« [vano = obok, cf. ENNIO CONCINA, *Pietre parole storia. Glossario della costruzione nelle fonti veneziane (secoli XV–XVIII)*, Venezia 1988, p. 153].

⁵⁸ KAK, Libro delle spese. 13 G [1680–1741], f. 152, 27. september 1738: »[per] contate à S. Mattio Casson Manual [per] g.^{ta} una à romper il muro del prospetto della naue di mezzo ... L 1:10.« Dokaz, da so veliko okroglo okno fasade ohranili, je poleg stilne analize, ki ga uvršča v čas nastanka glavnega portala, dokument v *ibid.*, f. 158, 14. februar 1739: »[per] contate a M.^o Mattio Variola Vetriero [per] h.^o accomodato l'ochio della Chiesa e posto nello stesso vetri n.^o 40, piombo, fillo di ferro, otton e stagno, q.^{to} al suo conto distinto in filza ristretto in ... L 16:-« [ochio = veliko okroglo okno, cf. CONCINA 1988, cit. n. 57, p. 105].

⁵⁹ KAK, Libro delle spese. 13 G [1680–1741], f. 172, 16. avgust 1740: »[per] contate à M.^o Giacomo Toffoletti tagliapietra [per] g.^{te} 4: 1/2 fatte nell'accomodar le pietre della Fazada, far le piane e pietre [per] li Fenestroni ... L 18:-«; *ibid.*, f. 173, 23. avgust 1740: »[per] contati à M.^o Giacomo Toffoletti Tagliapietra [per] n.^o 7 Finestroni n.^o 15 pezi di volto, et imposte ... L 81:-«.

⁶⁰ Zelo verjetno gre za kamnoseka Giacoma Toffolettija, ki je bil leta 1735 poleg Francesca Andriolija in Simona Pariotta zadolžen za postavitve arhitekturnega dela prižnice v videmski stolnici cf. Paolo GOI, *Il Pulpito del Duomo di Udine ed i suoi autori, Arte veneta*, IL, 1996, p. 95.

⁶¹ KAK, Libro delle spese. 13 G [1680–1741], f. 154, 18. november 1738: »[per] contate a M.^o Giacomo Toffoletti [per] g.^{te} n.^o : 10 fatte nel far la cornice alla porta uerso il Carmine /.../«; *ibid.*, f. 166, 13. oktober 1739: »[per] contate a M.^o Alessio Guzi Tagliapietra à conto della Porta uà lauorando uicino all'Altar di S. Rocco ... L 62:-«. Sledi še več plačil za ista vrata, v skupnem znesku 129 lir; zadnje je bilo izplačano 16. novembra 1739.

letih 1739⁶² in 1749,⁶³ toda iz starih, v 14. in na prehodu iz 15. v 16. stoletje nastalih kosov. Ti naj bi po mnenju Emilijana Cevca bili ostanke stebriščne lope stare bazilike,⁶⁴ Edvilijo Gardina pa meni, da bi lahko bili deli tribune v nekdanjem koru.⁶⁵ Čeprav njihov izvor še ni povsem razjasnjen, pa jih lahko glede na grb kapitana Francesca Capella (kapitan 1497–1498), vklesan med akantovje podboja portala ob zakristiji, in grba škofa Valaressa (škof 1482–1503) na podstavkih podboja ob zvoniku vsaj natančneje datiramo okoli leta 1498, ko naj bi bila dokončana fasada stare bazilike.⁶⁶ Način oblikovanja podbojev obeh portalov daje vtis, da le nadaljujeta funkcijo, ki sta jo že imela, po ornamentu sodeč pa morda sploh nimata skupnega izvora. Dejstvo, da ju je Toffoletti izdelal iz kamna, ki ga je priskrbel sam, dopušča možnost, da kamni, uporabljeni za oba južna portala, sploh ne izvirajo iz stare stolnice: portal ob zvoniku bi lahko prišel iz škofijske palače, ki jo je dal temeljito preurediti prav škof Valaresse, deli portala ob zakristiji pa bi lahko izvirali tudi s katere od koprskih palač; podboja tega portala sta bila namreč grobo skrajšana in dopolnjena s prav nerodnimi ponarejenimi renesančnih kapitelov.

⁶² KAK, Libro delle spese. 13 G [1680–1741], f. 158, 16. januar 1739: »[per] contate à M.^o Giacomo Toffoletti Tagliapietra [per] hauer accomodato le pietre [per] la porta noua uerso il Vescovato, fatti li bassamenti, piana, e sogier d'accordo ... L 66:«.

⁶³ KAK, Libro delle spese. H. Chiesa, [1741–1787], f. 28, 23. februar 1749: »[per] contate a M.^o Giacomo Toffoletti Taglia pietra [per] h:^o fatto il sogier della noua Porta uicina al Campanile con sua pietra et incise n:^o 27 parole nec non h:^r accomodato il scalino, e fatti li quariseli, nec non li buchi [per] impiombar li mascoli, in tutto ... L 52:«.

⁶⁴ SERAZIN 2001, cit. n. 4, p. 173. Južna portala naj bi bila sestavljena iz ostankov stebriščne lope iz stare bazilike, nastala pa naj bi v lombardski delavnici v začetku 16. stoletja (cf. CEVC 1981, cit. n. 8, p. 305, n. 11; MIKUŽ 1980, cit. n. 6, p. 10).

⁶⁵ GARDINA 2000, cit. n. 8, pp. 115–116. To trditev izpodbija podatek: »Che in uno de Capitelli delle Colonne dell'antica Tribuna di S. Nazario della Catted.^{le}, che sono ancora nel Cortile del Vesc.^{to} ui sono scolpite tre Arme piccole; quella di Mezo rappresenta lo stemma di Mons.^e Loredano Vesc.^o di Capod.^a nell'una da un lato ui è una Scalla, nell'altra dell'altro lato una Croce« (cf. BST, ADC, b. 271/2, f. 45, dokument lahko glede na vsebino datiramo po letu 1740), kar pomeni, da je bila tribuna za nagrobnik sv. Nazarija zgrajena najkasneje na začetku 15. stol., zgraditi pa jo je dal škof Giovanni Loredan (1390–1411).

⁶⁶ GARDINA 2000, cit. n. 8, p. 118.

Že pri podiranju kornega dela stare romanske bazilike leta 1716 je opazna izredna skrb za zbiranje klesanih delov kora in tribune skupaj z izklesanimi grbi škofov, ki so jih, kot je razvidno iz dokumenta v tržaški Semeniški knjižnici, nastalega po letu 1740, delno shranili v malo zakristijo cerkve sv. Aleksandra pri koprskem Semenišču, delno pa na dvorišče škofije.⁶⁷ Enako skrb za bogatejše kamnoseške kose lahko opazimo tudi pri podiranju ladijskega dela stolnice, saj so npr. stebre prodali klarisam, kamne z motivom akanta, ki so najverjetneje krasili arkadne loke, pa so uporabili za okenske okvirje. Razlog za ohranjanje stare fasade in vgrajevanje posameznih arhitekturnih elementov s starejših, podrtih mestnih stavb je bilo najverjetneje varčevanje, vendar pri tem nikakor ne smemo zanemariti tudi duha tedanjega časa, ki je stremel k ohranjanju stvarnih dokazov zgodovine z njihovo vdelavo v cerkvene fasade. Na tak primer npr. naletimo ob gradnji nove stolnice v Ljubljani, ko so na vidno mesto cerkvene zunanjsčine vgradili spolije emonskih nagrobnikov, ki naj bi izpričevali dolgoletni obstoj mesta,⁶⁸ v Kopru pa bi lahko z ohranjanjem stare fasade potrjevali dolgoletno kontinuiteto koprške škofije in mesta. Tej domnevi pritrjuje prisega gradbenih mojstrov iz leta 1743 (priloga 2), da so staro fasado pustili nedotaknjeno z izjemo ornamenta, ki manjka zaradi nove višine cerkve.⁶⁹

V izjavi gradbenih mojstrov pa se skriva tudi rešitev uganke, ki že dolgo bega raziskovalce fasade koprške stolnice. Predrag Marković je na podlagi stilnih primerjav pripisal avtorstvo spodnjega dela fasade mojstru Tomasu da Venezia in ga datiral v šestdeseta leta 15. stoletja;⁷⁰ morda je Tomaso za Koper načrtoval podobno fasado, kot

⁶⁷ BST, ADC, b. 271/2. Ohranjen je le del dokumenta, ki v devetih točkah natančno opisuje usodo posameznih arhitekturnih členov in grbov, vzdanih v cerkveno notranjščino in zunanjščino.

⁶⁸ Janez Gregor DOLNIČAR, *Zgodovina ljubljanske stolne cerkve. Ljubljana 1701–1714* (ed. Ana Lavrič), Ljubljana 2003, p. 262: »Za krono tega poglavja nam ostane, da zabeležimo napise in spomenike, ki so jih nekaj tukaj, nekaj pa v predmestjih in bližnjih krajih, kjer so nekoč rimski prebivalci mesta imeli svoje pristave in posestva, zbrali na mojo spodbudo, da bi oživili slavo starega ljubljanskega mesta, in jih vzdali v novo stavbo.«

⁶⁹ KAK, P. Proc.^{ri} la Fabrica della Città di Capodistria. C. Chiesa. Il Vescovo. N.º 25, f. 104, 3. december 1743: »La facciata esser consistente et antica mancante solo dell'adornamento per la noua altezza della Chiesa sudetta, sic.« (priloga 2). Cf. GARDINA 2000, cit. n. 8, p. 120.

⁷⁰ MARKOVIĆ 2000, cit. n. 8, p. 99.

jo ima stolnica v Miljah, ki je delo njegove delavnice.⁷¹ Čeprav so z gradnjo nadstropja fasade nadaljevali šele dobrih trideset let kasneje (1498), bi ne glede na ornament, ki obroblja grbovni polji Capella in Valareseja, vzdani v spodnji del fasade, in ornament na okvirju okroglega okna prav lahko pričakovali realizacijo starejšega načrta, tridelni polkrožni zaključek v smislu rešitev beneških arhitektov Maura Codussija in Pietra Lombarda ali atiko, podobno atiki čedajske stolnice. Sedanja izvedba zgornjega dela fasade nima z bazilikalno zasnovo stare cerkve prav nič skupnega, zato pa povsem ustreza novi triladijski dvoranski zasnovi iz prve polovice 18. stoletja.⁷² Tudi opazna razlika v zidavi, ki je v zgornjem delu pravilnejša in enakomernejša, ter manjša stopnja erodiranosti kamna napeljujeta na misel, da gre pri nastanku obeh delov fasade za časovno razliko, ki je ne moremo razložiti le z nekaj desetletji, ampak prej s stoletji.⁷³

Zgornji del fasade koprške stolnice je kljub renesančnim arhitekturnim elementom, ki bi lahko izvirali tudi iz škofijske palače, zgrajene med leti 1498 in 1522,⁷⁴ nastal šele po Massarijevi prenovi ladijskega dela cerkve v prvi polovici 18. stoletja. Manjkajoči ornament, na katerega se sklicujejo gradbeni mojstri v svoji prisegi, je namreč zaključek srednjega dela fasade, ki je bil podrt že leta 1738.⁷⁵ Od zgornjega dela fasade, ki ga je od spodnjega ločeval venčni zidec z astragalom, so zidarji poleg okna ohranili tudi grbe številnih koprskih plemiških rodbin, ki jih je leta 1745 popisal Pietro Paolo Corte,⁷⁶ o katerih pa na današnji fasadi ni več sledu: kamne z astragalom, ki so nekoč sestavljali venčni zidec, najdemo položene ob vznožje fasade kot kamnito klop, na njegovo mesto pa je bil vgrajen nov konzolni venec. Nasta-

⁷¹ MARKOVIĆ 2000, cit. n. 8, p. 96.

⁷² Do enakega spoznanja je prišel tudi Predrag Marković (MARKOVIĆ 2000, cit. n. 8, p. 87; SERAŽIN 2001, cit. n. 4, pp. 496–497).

⁷³ MARKOVIĆ 2000, cit. n. 8, p. 87, n. 13, meni, da bi lahko bil zgornji del fasade zgrajen ob obnovi cerkve 1812.

⁷⁴ NALDINI 1700, cit. n. 7, pp. 58–59.

⁷⁵ Cf. n. 57.

⁷⁶ Pokrajinski arhiv Koper, SI PAK KP 313, Osebni arhiv Andrea Tommasich, t. e. 2, a. e. 9/1/14 (za posredovanje dokumenta se najlepše zahvaljujem Zdenki Bonin). Popis se je ohranil le v kopiji Andree Tommasicha (cf. ALISI 1937, cit. n. 6, p. 21; GARDINA 2000, cit. n. 8, pp. 117–118).

RAZPRAVE



3. Fasada koprške stolnice, 2004



4. JV stranski portal, 2004



5. JZ stranski portal, 2004

nek zgornjega »renesančnega« nadstropja fasade bi bilo torej treba datirati šele v čas po letu 1745.

V računskih knjigah, hranjenih v koprskem kapiteljskem arhivu,⁷⁷ pred omenjenim letom in po njem do začetka 19. stoletja ni mogoče zaslediti večjih gradbenih posegov; izjema so le popravila zgornjega dela fasade, poškodovanega zaradi udarca strele leta 1771,⁷⁸ zaradi manjkajočih dokumentov pa lahko o natančnem času nastanka zaenkrat le ugibamo. Izhodišče za datacijo bi lahko bil napis na podboju glavnega portala, ki govori o končanem restavriranju fasade leta 1812:⁷⁹ najverjetneje so takrat zgornji del fasade, ki je od Massarijeve prenove cerkve ostala nedokončana, podrli in venčni zidec nadomestili s konzolnim, na novo vzdane renesančne pilastre s kapiteli pa so morda prinesli iz škofijske palače.⁸⁰ »Goli« severni del fasade ni posledica morebitnih prezidav cerkve, ampak prej odraz nezmožnosti rešitve arhitekturnega problema, ki je nastal s simetričnim oblikovanjem prtiličnega dela fasade; pendant severnega dela fasade namreč na južni strani zakriva zvonik. Glede na neujemanje ladijskih osi z osmi stranskih dveh šilastih lokov fasade (načrt iz 1690) pa je tudi skoraj neverjetno, da bi bili vanju kdaj vzdani stranski portali cerkve.⁸¹

Z vidika domačih stavbnih mojstrov se je fasada v ustreznem starinskem slogu prav lepo posrečila, z vidika današnjega opazovalca pa se zdi nedokončana. Oblikovno nerešen namreč ostaja zgornji zaključek fasade, saj so sedanji proporci in oblikovna zasnova v celoti povsem neprimerni za izvedbo »standardnega« tempeljskega čela.

⁷⁷ Zadnja računska knjiga, ki jo hrani KAK sega do 1807: A. Cassa. Chiesa Cattedrale [1787–1807].

⁷⁸ KAK, Libro delle spese. H. Chiesa, [1741–1787], f. 90, 20. november 1771: »Per contate a M.^{ro} Francesco di Mori per aver accomodato la Bussola della Porta maggiore della Chiesa rotta dal fulmine e per altra fattura come da sua polizza di questo giorno .. L 4=-5.« 26. novembra je zabeleženo še plačilo za popravilo strehe in zvonika.

⁷⁹ Napis na spodnji strani preklade glavnega portala: INTERNVM DE CVS / EXTERNO COMPLETVR / ANNO MDCCCXVII. MARKOVIĆ 2000, cit. n. 8, p. 90, n. 22 meni, da napis označuje gradnjo zgornjega dela fasade.

⁸⁰ KAK, A. Cassa. Chiesa Cattedrale [1787–1807], f. 21, 14. 3. 1804: »per simili al Professore Altarista Giuseppe de Pauli per sua Perizia in Filza 15. Gen.^o decorso delle 4 Collone esistenti nell'ingresso del Vescovato di ragion della Chiesa, e ricercate in vendita ... L 26:3«.

⁸¹ Tako meni GARDINA 2000, cit. n. 8, p. 118.

Massari je leta 1738 poleg načrtov za ladijski del koprške stolnice na lastno pobudo narisal tudi načrt za nov, večji kor (slika 6): od starega je nameraval obdržati le prezbiterij in ga podaljšati za ozko travajo, v kateri bi bila vhoda v zakristiji.⁸² Največjo spremembo je uvedel v kornem zaključku, saj je namesto obstoječe polkrožne apsido načrtoval večjo s tlorisom krožne oblike:⁸³ novi kor, ki bi v dolžino meril 55 beneških čevljev (19 m), je bil od starega daljši za 27 beneških čevljev (9,4 m), »apsida« pa je v premeru merila 36 beneških čevljev (12,5 m). Massari je za korni zaključek koprške stolnice uporabil le nekaj let starejšo lastno rešitev iz videmske samostanske cerkve Žalostne Matere božje:⁸⁴ koprski se od videmskega razlikuje po tem, da je v delu, kjer se navezuje na prezbiterij, bolj odprt, ker pa ne gre za samostansko cerkev, bi bila njegova krožna oblika vidna tudi navzven, saj ga ne bi obdajale empore. Okna v krožnem apsidalnem delu je arhitekt razporedil simetrično glede na štiri osnovne osi, pri tem pa je srednjo pustil prazno, saj je bil v njej predviden prostor za oltarno sliko. Podobno kot nad križiščem glavne ladje in transepta, bi tu moral biti kupolast obok, iz okroglega polja na temenu pa bi proti venčnemu zidcu tekli pasovi iz štuka.

Motiv okroglega tlorisa prezbiterija za cerkev Žalostne Matere božje v Vidmu je Massari najverjetneje povzel po neizvedenem načrtu Carla Rainaldija (1611–1691) za rimsko cerkev bosonogih karmeličanov S. Maria dei Campitelli iz leta 1658,⁸⁵ ki je sicer po vzoru Berninijeve cerkve S. Andrea in Quirinale predvideval ladjo ovalne oblike z dvema velikima stranskima kapelama v sredini in štirimi manjšimi v vogalih, razlika je bila le v orientaciji ladje.⁸⁶ Rainaldi je zaradi prevelikih stroškov leta 1662 načrte popravil, vendar je osnovni motiv tlorisne zasnove nekakšnega grškega križa obdržal: oval je spremenil v pravokotnik, edini spomin na prezbiterij okroglega tlorisa pa je velika kupola. Rainaldijevi načrti za rimsko karmeličansko cerkev so bili v Benetkah znani že zelo zgodaj: le nekaj let prej (1656–1673) naj bi jih

⁸² SERAŽIN 2001, cit. n. 4, p. 492, fig. 2.

⁸³ ABC, Opuscoli Poleni 31, c. 10.

⁸⁴ SERAŽIN 2003, cit. n. 1, p. 70.

⁸⁵ Cf. Torgil MAGNUSON, *Rome in the Age of Bernini. 2. From the Election of Innocent X to the Death of Innocent XI*, Uddevalla 1986, p. 219; za risbo cf. Paolo PORTOGHESI, *Roma barocca*, Roma – Bari 1998⁸, p. 288, fig. 191.

⁸⁶ MAGNUSON 1986, cit. n. 85, pp. 219–220.

bil bil uporabil Baldassare Longhena (1597–1682) za cerkev istega reda S. Maria di Nazareth, imenovano Scalzi,⁸⁷ skoraj gotovo pa se je po njih zgledoval Massari, ko je leta 1719 za oratorijance sv. Filipa Nerija v Brescii naredil načrt za cerkev S. Maria della Pace.⁸⁸

Massari je krožno obliko kornega zaključka za koprsko stolnico verjetno izbral zato, ker se s krivljenjem dolžina stene močno podaljša, vzdolž nje pa se da razpostaviti večje število sedišč. Na enak način je v letih od 1744 do 1747 povečal tudi korni del stolnice v Asolu: kvadratni prezbiterij je v tlorisu preoblikoval v oktogon, viden tudi z zunanje strani cerkve. Korne klopi tam tečejo vzdolž krožno oblikovane stene, predrte s pokončnimi okni, v srednji osi pa je pritrjena velika slika z *Assunto*. Kompozicija, ki jo velika oltarna slika tvori s tabernakeljskim oltarjem in baldahinom nad njim ter postavitve oltarja pred vhod v prezbiterij, torej na mesto, kjer bi po Massarijevih načrtih moral stati tudi veliki oltar stolnice v Kopru, potrjujeta, da je arhitekt pri prenovi asolske uporabil kar prvotne načrte za kor kopske stolnice.⁸⁹

Massarijev načrt za velik kor krožnega tlorisa je bil povsem v skladu z željami naročnikov, saj so predstavniki mestnega plemstva v gradnji večjega kora videli rešitev problema, ki je nastal z gradnjo novega kora leta 1716: tedaj se je v stolnici namreč podrl sedežni red, ki je stoletja določal statusna razmerja med cerkvenimi in mestnimi oblastmi. Na starem, dvignjenem koru, ki je bil pred prezidavo verjetno podoben koru oglejske bazilike, je bila v apsidi katedra za škofa, ob njem pa so bili zbrani diakoni. Duhovniki so imeli svoj prostor ob tribunah z velikim, najverjetneje baldahinskim oltarjem, ki je posvetno oblast ločevala od cerkvene in jo hkrati povezovala z njo. Ob vznožju tribune so namreč sedeli najpomembnejši predstavniki mestnih oblasti, zraven

⁸⁷ MAGNUSON 1986, cit. n. 85, p. 221; Giuseppe CRISTINELLI, *Baldassare Longhena. Architetto del '600 a Venezia*, Padova 1972, p. 71. Glede na zgodnji začetek gradnje cerkve v Benetkah bi bilo logično, da je bil Rainaldi tisti, ki je posnemal Longhenove načrte (opomba avtorice).

⁸⁸ Carissimo RUGGIERI, *I Padri della Pace nel secolo dei lumi, La chiesa di S. Maria della Pace a Brescia*, Brescia 1982, pp. 9–11; SERAŽIN 2003, cit. n. 1, pp. 9 ss. Massari je naročilo za cerkev v Brescii dobil po posredovanju svojega beneškega pokrovitelja Antonia Loredana, ki mu je morda že pred tem priskrbel naročilo za dokončanje beneške cerkve oratorijancev sv. Filipa Nerija S. Maria della Consolazione detta Fava.

⁸⁹ SERAŽIN 2003, cit. n. 1, pp. 133–134.

R A Z P R A V E

njih pa so bile klopi mestnega plemstva, ki je bilo na ta način deležno vseh najvišjih cerkvenih časti.⁹⁰ Z novim korom je bila ta prostorsko izražena hierarhija povsem podrtja in odpravljen privilegij mestnega plemstva: škofovska katedra je bila postavljena ob levo steno prezbiterija, njej nasproti pa je stala klop za predstavnike mestnih oblasti. Prostor v novem transeptu so najverjetneje zasedli diakoni in duhovniki in tako plemstvo prikrajšali za blagoslove s kadilom ipd.⁹¹ Ideja o novem, večjem koru, ki bi lahko sprejel tudi duhovnike, je bila za plemstvo tako privlačna, da je mestni svet arhitektov načrt za ta del cerkve potrdil že 28. decembra 1738.⁹²

Ob zaključku gradbenih del ladijskega dela cerkve⁹³ so tako leta 1743 po naročilu stolničnih oskrbnikov Gravisija in Tarsie že zač-

⁹⁰ BST, ADC, b. 271/2, ff. 21–23: »Prima che si fabricasse il Coro moderno e Presbiterio nella Cattedrale di Capodistria, ui era un Coro eminente, a cui si ascendeua per due Scale Laterali di dodeci gradini per ciascheduna. In tal Coro eminente staua nella propria Cattedra il Vescouo con i suoi Canonici, e Clero, ne si uniuia in Capella nelle Sagre Fonziioni con la Pubblica Rap.^{za}, La quale staua giù nel piano nella Nave di mezo della Chiesa in vicinanza d'una Scala delle due già mentionate, ed uniti alle Banche de Cittadini Nobili.«

⁹¹ BST, ADC, b. 271/2, ff. 21–23: »Nell'anno 1716 fù disfatto il Coro eminente, e dopo alcuni anni fù terminato il moderno Coro, e Presbiterio a due Capelle Laterali allo stesso piano eleuato tre gradini al rimanente del Corpo della Chiesa, ed in sù proporzionato nello stesso Presbiterio fu collocato l'Altar Magg.^{re}, /.../. Nel nuouo Presbiterio fù pure allora fissata la Cattedra del Vescouo, e dirimpetto alla med.^{ma} la Banca della Pub.^{ca} Rap.^{za}, in cui unitam.^{te} conuengono nelle solenni funziioni, e ui assistono il Pod.^{tà}, e Consig.^{ri} con li delli Sindici rappresent.^{ti} La Citt. L'apertura della nuoua moderna Capella, in cui assiste la Pub.^{ca} Rap.^{za} con regolato Cerimoniale a norma della Chiesa Metropolitana d'Vdine, da cui fù preso il Cerimoniale stesso, e giusta i Pub.^{ci} Decreti ragion del dispiacere nell'animo della Nobiltà di Capod'Istria mal contenta d'essere stata per tale giusta, e necessaria regolazione staccata dalla Pub.^{ca} Rap.^{za}, e privata d'qualche onorificenza, che prima godeua, come del baccio della Pace, e del fumo del Incenzo. Il nuouo Cerimoniale, e regolam.^{to} incontrò allora molte opposizioni, mà restò finalm.^{te} sopito ogni contrasto coll'aprovazione del med.^{mo} seguita con Ducale del Ecc.^{mo} Senato li 29 Aprile 1728.«

⁹² KAK, Libro delle spese. 13 G [1680–1741], f. 31: »25 Zugno 1749 Registro /.../ delle spese [per] l'erezione del Coro Nouo, fatta secondo il disegno del Sig.^r Giorgio Massari /.../«.

⁹³ KAK, Libro delle spese. H. Chiesa, [1741–1787], f. 3: februarja 1742 so potekala zaključna dela na ostrešju stranskih ladij.

li kopati za temelje novega kora (priloga 1),⁹⁴ vendar se je gradnja ustavila takoj na začetku: kljub večjim prostorskim možnostim Massarijevega načrta je njegova realizacija pri škofu Agostinu Bruttiju in mestni *Podestà* zaradi izčrpanih denarnih sredstev naletela na odpor,⁹⁵ saj bi zanj predstavljala zgolj nepotrebne stroške, zato je mestni svet z dekretom 18. aprila 1744 gradnjo ustavil (priloga 3).⁹⁶ Zastavlja se tudi vprašanje, ali ni na močno škofovo nasprotovanje vplivalo dejstvo, da bi daljši in širši kor skoraj v celoti zakril južni del glavne fasade sosednje palače Brutti, ki so jo člani njegove rodbine ravno tedaj začeli graditi na nekdanjem pokopališču (sl. 7).⁹⁷ Massari je moral v nekem pismu julija 1744 (priloga 4) namreč priseči, da se je za pripravo načrta novega kora odločil čisto sam z namenom »/.../ render il Coro med.^{mo} più capace, e più comodo de quello sia il Vecchio stante il molto numero de Religiosi, che deue capirvi [per] offiziarlo, e nello stesso tempo [per] renderlo più maestoso, e corrispondente al restante del Tempio, /.../«. ⁹⁸

Gradnjo novega kora sta zagovarjala le stolnična oskrbnika Alvise Tarsia in Francesco Barbabianca, oba umetnostno razgledana plemiča, ki sta videla prednosti le v enotni zasnovi cerkvenega prostora, medtem ko je bilo obstoječe oblikovno neskladje med ladijskim in kornim delom stavbe zanj docela nesprejemljivo: »/.../ Coro riuscito e ingusto, e non corrispondente [per] regola di proporzione al rimanente del Tempio«. ⁹⁹ Spor med škofom in obema stolničnima oskrbnikoma

⁹⁴ KAK, P. Proc.^{ri} la Fabrica della Città di Capodistria. C. Chiesa. Il Vescovo. N.° 25, f. 103: 25. november 1743 »/.../ escaute le Fondamenta nel Fondo unito alle mura della Chiesa Catedrale per ordine de Nobili Sig.^{ri} Procuratori della Med.^{ma} per dilatare il Coro giusto al disegno del Sig.^r Giorgio Massarij Architetto Veneto /.../«.

⁹⁵ KAK, A. Per Mag.^{ca} Città di Capodistria. Chiesa. N.° 20, ff. 55–58 v.

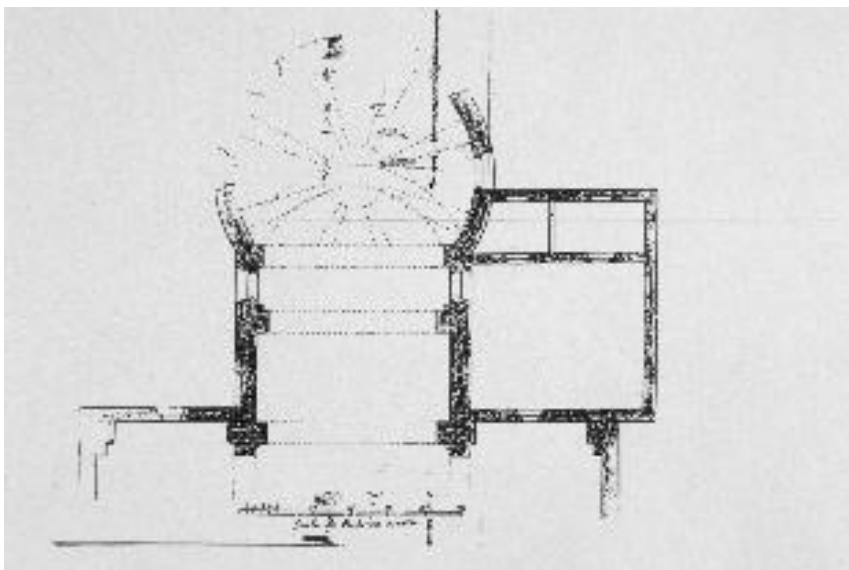
⁹⁶ KAK, P. Proc.^{ri} la Fabrica della Città di Capodistria. C. Chiesa. Il Vescovo. N.° 25, ff. 195–195 v: 18. 4. 1744 »Da queste [giurate informationi] rilevandosi, che la Fabrica del Coro di cotesta Chiesa Cathedrale ideata dalli Procuratori della Fabrica della Chiesa stessa vedasi superflua, et inutile [per] esser sufficiente il già eretto con molta spesa l'ano 1716. venimo in resolutione di sospendere il Decreto 14 Ag.^{to} passato con cui fù presso à Procc.^{ri} med.^{mi} di prender ad'impresito dal Fontico D.^{ti} 800 /.../«.

⁹⁷ SEMI 1934, cit. n. 5, pp. 30–33.

⁹⁸ KAK, A. Per Mag.^{ca} Citta di Capodistria. Chiesa. N.° 20, f. 72: pismo je datirano 12. julij 1744; cf. prilogo 4.

⁹⁹ ABC, Opuscoli Poleni 31, c. 10, cf. prilogo 5.

R A Z P R A V E



6. Giorgio Massari, Načrt za kor koprške stolnice, 1738 (hrani Museo Biblioteca Archivio di Bassano del Grappa).



7. Zunanjščina kora, 2004



8. Pogled proti koru, 2004



9. Štukaturni okras v koru, 2004

R A Z P R A V E

pa se je še kar vlekel in je šel celo tako daleč, da se je načelo tudi zelo občutljivo vprašanje o pristojnostih cerkvenih oblasti pri odločanju o materialnih zadevah stolnice. Stolnična oskrbnika sta se v svoji zagnanosti avgusta 1748 za nasvet oziroma mnenje glede Massarijevega načrta obrnila tudi na Giovannija Polenija (1683–1761),¹⁰⁰ profesorja astronomije, matematike in eksperimentalne fizike na univerzi v Padovi, tedaj v Beneški republiki eno najpomembnejših avtoritet na arhitekturnem področju.¹⁰¹ Poleni je bil izrazit teoretik in se je ukvarjal predvsem z eksperimentiranjem struktur, konstrukcijsko statiko in zakoni, ki jo opredeljujejo,¹⁰² zato so ga povabili tudi v Rim, da bi dal svoje mnenje o prenovi Michelangelove kupole na baziliki sv. Petra.¹⁰³ Njegovo najpomembnejše delo je traktat o Vitruvijevi teoriji arhitekture (1739–1741),¹⁰⁴ ki kaže, da se je osebno nagibal k preprostosti in treznosti prihajajočega novega arhitekturnega stila neoklasicizma, s svojimi pogledi pa je pomembno vplival tudi na svojega učenca Tommasa Temanzo (1705–1789).¹⁰⁵ Poleni je bil skupaj s kolegom Bernardinom Zandrinijem¹⁰⁶ leta 1745 tudi med razsodniki na javnem natečaju za novo beneško sirotišnico na Rivi dei Schiavoni in je kljub načelni naklonjenosti neoklasicističnim arhitektom izbral načrt Giorgia Massarija, pri tem pa pripravil podrobno študijo, ki je vsebovala navodila za izvedbo popravkov, po katerih bi arhitektura dobila osnovne klasične proporce; Massari je Polenijeve pripombe v celoti ignoriral.¹⁰⁷

¹⁰⁰ Ibid.

¹⁰¹ O Poleniju cf. Andrea MOSCHETTI, s. v. Poleni, march. Giovanni, *Allgemeines Lexikon der bildenden Künstler von der Antike bis zur Gegenwart*, XXVII, Leipzig 1933, p. 204; MASSARI 1971, cit. n. 1, p. 81.

¹⁰² *Illuminismo e architettura del '700 veneto* (ed. Manlio Brusatin), Resana 1969, p. 185.

¹⁰³ Francesco MILIZIA, *Memorie degli architetti antichi e moderni*, II, Bassano 1785⁴, pp. 220–221.

¹⁰⁴ *Illuminismo ...* 1969, cit. n. 102, pp. 183, 185.

¹⁰⁵ *Illuminismo ...* 1969, cit. n. 102, p. 61.

¹⁰⁶ Poleni je bil 1732 imenovan za zunanjega strokovnega svetovalca *Magistrato alle Aque*, Zandrini pa je bil *proto* tega upravnega organa Beneške republike (cf. Joseph RYKWERT, *I primi moderni. Dal classico al neoclassico*, Milano 1994², p. 401, n. 106) in je 17. novembra 1745 ocenil tudi Massarijeve načrte za zaključek fasade rezidenčnega poslopja vile Manin v Passarianu (Biblioteca comunale di Udine (BCU), Manin, Ms. 1114).

¹⁰⁷ MASSARI 1971, cit. n. 1, pp. 71–72; RYKWERT 1994, cit. n. 106, p. 401.

Poleni je ocenjeval Massarijev načrt za novi kor koprške stolnice s treh vidikov (priloga 6): glede trdnosti, prostornosti in lepote. Prvi dve se mu nista zdeli sporni, saj je bila trdnost odvisna od načina gradnje, velikost kora pa je bila očitno v skladu z željami naročnikov. O tretjem vidiku, lepoti, je oskrbnikoma pripravil malo učno uro iz osnov arhitekture: »/.../ bellezza. Questa sarà da noi riguardata come proueniente da due principj; uno de' quali negli ornamenti, l'altro nella proporzione delle parti (o come alcuni dicono buona simmetria) consiste«. ¹⁰⁸ Ker poslani Massarijev načrt ni vseboval nobenih dekorativnih elementov, je Poleni vso svojo pozornost usmeril na proporce in ugotovil, da bi bila cerkev z novim korom glede na širino ladijskega dela predolga: »Temo, che gli occhi non possino rimaner assai sodisfatti rimirando una tanta disugualianza /.../« (slika 8). ¹⁰⁹ Zato je predlagal postavitev nekakšne optične ovire, ki bi razdaljo vsaj na videz skrajšala, in kot primer navedel cerkev S. Giustina v Padovi: tudi tam naj bi se bil arhitekt znašel pred enakim problemom kot Massari, a ga je rešil z nivojskim dvigom kornega dela: »/.../ una rileuante differenza de' piani rompesse la lunghezza, e seruisse d'un grazioso ripiego /.../ Ma un più bel ripiego ritrouato fu dal Palladio per interrompere la lunghezza dell'illustre tempio di S. Giorgio di Venezia, da lui architettato«. ¹¹⁰ Palladio je namreč v beneški cerkvi S. Giorgio Maggiore za velikim oltarjem nad vhodom v meniški kor postavil *cantorio* z orgelsko omaro, taka rešitev pa se je Poleniju zdela primerna tudi za koprsko stolnico. Svoj predlog o posnemanju Palladijevega modela je upravičeval s trditvijo, da je kopiranje dobrih rešitev v arhitekturi tako rekoč osnova: »/.../ se quel grande Architetto imitò se medesimo, perchè mai non potrà esser egli da noi imitato?«. ¹¹¹

Massari Polenijevih pripomb tudi tokrat skoraj ni upošteval; ker je Palladijevo rešitev s *cantorio* že sam uporabil pri cerkvah S. Filippo Neri v Vicenzi in S. Bernardino v Vidmu, ne poznamo pravega razloga, zakaj ni tega storil tudi v Kopru. Upošteval je le pripombe o postavitvi kornih klopi tudi vzdolž sten prezbiterija in o postavitvi veli-

¹⁰⁸ ABC, Opuscoli Poleni 31, c. 10., cf. prilogo 6.

¹⁰⁹ Ibid.

¹¹⁰ Ibid.

¹¹¹ Ibid.

R A Z P R A V E

kega oltarja pod kupolo transepta namesto ob vhod v prezbiterij (prilogi 7 in 8).¹¹² Na željo naročnikov je moral Massari popraviti tudi tlorisno zasnovo kornega dela cerkve, tako da je z uvedbo skoraj kvadratnega prezbiterija in pravilne polkrožne apside zoženi in dva metra krajši kor postal za bližnjo fasado palače Brutti manj moteč.

Po nekajletnih razpravah se je 5. julija 1749 s posvetitvijo temeljnega kamna, ki jo je slovesno opravil novi koprski škof Giovanni Battista Sandi,¹¹³ gradnja novega Massarijevega kora vendarle začela, k odločitvi pa je gotovo pripomoglo dejstvo, da so pet let prej v prezbiteriju okoli venčnega zidca že opazili prve poškodbe.¹¹⁴ Gradnja je tokrat potekala pod vodstvom drugega furlanskega gradbenega mojstra in arhitekta Domenica Schiavija (1718–1795),¹¹⁵ ki se v literaturi omenja kot Massarijev učenec ali njegov najzvestejši posnemovalec,¹¹⁶ vendar tega ohranjeni dokumenti za Koper ne potrjujejo, saj je šlo zgolj za običajen odnos gradbenega mojstra in arhitekta.¹¹⁷

¹¹² Ibid.

¹¹³ KAK, Libro delle spese. H. Chiesa [1741–1787], f. 31: »L. D. S. a 5 Lug.º 1749. In questo giorno fù dà S. E. MonSig.ª Gio: Batta: Sardi Digniss:mo Nostro Vescovo assistito da Molti Reud:mi SS:ri Can:ci, et altri Mol:º Reud:ª Sacerdotti Pontificalm:te vestito benedeta, e posta in opera la p:ma Pietra del Nouo Coro /.../«.

¹¹⁴ KAK, P. Proc.ª la Fabrica della Città di Capodistria. C. Chiesa. Il Vescovo. N.º 25, f. 106: »a 20 Lug.º 1744. Capod:ª Misure fatte dà me sotto della larghezza, e lunghezza del Coro vecchio della Chiesa Catedrale, che anche cade a ruina un Arco, e nelle Cornici /.../ Io Mistro Dom.º Bertini Perito Muraro /.../«.

¹¹⁵ KAK, Libro delle spese. H. Chiesa [1741–1787], f. 33: »L. D. S. 1749 – 13 Lugl.º Per contate al Sig.ª Dom.º Schiauo Capo Maestro /.../«. SERAŽIN 2001, cit. n. 4, p. 497.

¹¹⁶ Aura BENUSSI GIAIOTTO, Domenico Schiavi, *Bollettino del Centro internazionale di studi di architettura*, VI/2, 1964, p. 288; Rosella FABIANI, Domenico Schiavi architetto, *Arte in Friuli, arte a Trieste*, VIII, 1985, p. 195; Aldo RIZZI, *Il Settecento*, Udine 1967, p. 17; MASSARI 1971, cit. n. 1, p. XXVII, n. 24; Giuseppe BERGAMINI – Sergio TAVANO, *Storia dell'arte nel Friuli – Venezia Giulia*, Reana del Rojale – Udine 1991, p. 399; Donata BATTILOTTI, Tra Venezia e Vienna. L'Architettura del Settecento in Friuli-Venezia Giulia, *Giambattista Tiepolo. Forme e colori. La pittura del Settecento in Friuli*, Milano 1996, p. 73.

¹¹⁷ SERAŽIN 2003, cit. n. 1, pp. 128 ss. Schiavi je leta 1752 pripravil načrt za novo stolnico v Tolmezzu, za model pa je vzel Massarijevo dvoransko zasnovo stolnice v Koprju.

Iz računskih knjig je razvidno,¹¹⁸ da je delavnica Domenica Schiavija kor koprške stolnice z novim prizidkom k zakristiji zgradila v le štirih mesecih,¹¹⁹ nato pa je več kot pol leta pod vodstvom Domenicovega brata Francesca (1721–1798) potekalo krašenje obokov v koru in transeptu s štukom.¹²⁰ Tudi ta del cerkve je bil tako kot ladja v 19. stoletju barvno osiromašen,¹²¹ saj so bile štukature prvotno preplečene s pozlato (slika 9): velika oltarna slika Marijinega kronanja v kornem zaključku se je ob močni sončni svetlobi v zlatem sijaju razblinjala pred očmi vernikov.¹²² Podoben pristop »scenske« osvetlitve oltarja je Massari uporabil že v kapeli sv. Križa na Otoku pri Korčuli (1723),¹²³ vire zanj pa je gotovo našel pri Gianlorenzu Berniniju in Vincenzu Scamozziju (1548–1616).¹²⁴

Tovrstni rokokojski iluzionizem je del Massarijevega repertoarja; kot eden izmed redkih arhitektov, ki so načrtovali tako imenovane celostne umetnine, je poleg stavbne lupine do podrobnosti izdelal tudi načrte za oltarje ter za kiparski in slikarski okras cerkvene notranjščine, tako da sta se arhitektura in njena oprema zlili v harmonično celoto. V koprski stolnici sta dokumentirano po njegovih načrtih v letih 1743 in 1748 nastala oltarja sv. Marka in sv. Roka,¹²⁵ na podlagi primerjav pa bi mu lahko pripisali vsaj še prej omenjeni okvir slike v kornem

¹¹⁸ KAK, Libro delle spese. H. Chiesa [1741–1787], ff. 33–43.

¹¹⁹ KAK, Libro delle spese. H. Chiesa [1741–1787], f. 43: »12 8bre 1749 [per] contate al S.^r Dom:^{co} Schiauo Capo Maestro accordatto à stabilir li Muri interni del Nouo Coro, far li soffitti di Cantinelle, cornici, e stuchi g:^{to} al disegno, nec non le lesene delli due pilastri uechi, e tutti li architraui degl'Archi, e Finestre, e souazzoni [per] li due quadri in tutto, e come dall'accordo di sua mano L 2600, à conto L 1000:«.

¹²⁰ KAK, Libro delle spese. H. Chiesa [1741–1787], ff. 44–49.

¹²¹ ALISI 1937, cit. n. 6, p. 32. Ker je bila cerkev v 19. stoletju dvakrat v celoti prebeljena, je bil izgubljen eden izmed ključnih elementov za popolno razumevanje Massarijeve arhitekture.

¹²² SERAŽIN 2001, cit. n. 4, p. 500, sl. 7.

¹²³ SERAŽIN 2003, cit. n. 1, pp. 108–109.

¹²⁴ SERAŽIN 2003, cit. n. 1, p. 109; Charles DAVIS, Architecture and Light. Vincenzo Scamozzi's Statuary Installation in the Chiesetta of the Palazzo Ducale in Venice, *Annali di architettura*, XIV, 2002, pp. 171–193.

¹²⁵ KAK, Libro delle spese. H. Chiesa [1741–1787], v knjigo vloženi nepaginiran list: pogodbi *Laus D. S. Adi 18 9bre 1743* za oltar sv. Marka in *Adi 4 Maggio 1748* za oltar sv. Roka.

R A Z P R A V E

zaključku,¹²⁶ korne klopi z bralnim pultom in okvir omarice z relikvijami, morda pa je bil njegov tudi načrt zakristijskih vrat. Massari je verjetno izdelal tudi načrt za veliki oltar, ki je, sodeč po umetelno izrezljanem baldahinu, stal pred vhodom v prezbitერიj in ga je šele v letih 1788 in 1789 izdelal Gasparo Albertini (ok. 1726–1811) iz Pirana;¹²⁷ glede na postavitev velike oltarne slike na steno kornega zaključka bi lahko sklepali, da je bil veliki oltar tabernakeljski, najbrž podoben oltarju Najsvetejšega v stolnici v Padovi (1749).¹²⁸

Stolnica v Kopru je bila pomembna prelomnica v Massarijevi karieri, saj se je tukaj prvič izkazal kot izreden prenovitelj starih, velikih mestnih bazilik. Z mojstrskim obvladovanjem svetlobe je dokazal, da lahko še tako temačni srednjeveški arhitekturi vdahne povsem novo življenje, zato je takoj po koncu gradnje ladijskega dela koprške stolnice sledilo naročilo za že omenjeno prenovo stolnice v Asolu,¹²⁹ vendar tako radikalne preнове, kot jo je izvedel v Kopru, ni ponovil nikoli več: načrt za prenovo stolnice v Trevisu (1750) ni bil sprejet,¹³⁰ naslednji Massarijev projekt reševanja obokanja in osvetlitve cerkvene notranjščine je bila beneška cerkev S. Canciano (1760–1764),¹³¹ zadnji načrt za prenovo cerkvene notranjščine, ki je hkrati zadnje arhitektovo delo sploh, pa je bil namenjen stolnici v Čedadu (1766).¹³²

¹²⁶ Podoben okvir za oltarno sliko je v po Massarijevih načrtih zgrajeni kapeli sv. Karla Boromejskega v Gorici.

¹²⁷ KAK, A. Cassa Chiesa Cattedrale. 1.^{mo} Maggio 1787, ff. 1–5. Podatek tudi v Sergej VRIŠER, *Baročno kiparstvo na Primorskem*, Ljubljana 1983, p. 200.

¹²⁸ MASSARI 1971, cit. n. 1, p. 124.

¹²⁹ MASSARI 1971, cit. n. 1, p. 86; SERAŽIN 2003, cit. n. 1, pp. 133–134.

¹³⁰ MASSARI 1971, cit. n. 1, p. 129.

¹³¹ MASSARI 1971, cit. n. 1, pp. 114–115; SERAŽIN 2003, cit. n. 1, pp. 134–135.

¹³² MASSARI 1971, cit. n. 1, p. 118; SERAŽIN 2003, cit. n. 1, pp. 135–143.

Priloga 1**Izjava zidarjev o kopanju temeljev novega kora**Adi 25 9mre 1743 Capod:^a

Constituiti in atti di me Nodaro, et alla presenza de sottoscritti Testimonij, M[jistro] Mattio Cian, Antonio Cociancich, Zorzi Baseggio q:^m Polo, Zorzi Plaschiar, Nazario Zaghetto, e Giacomo Tremul tutti di questa città, et à manifestatione della verità, e con loro giuram:^{to} deposero, come essendo state dà med:^{mi} escauate le Fondamenta nel Fondo unito alle mura della chiesa Catedrale per ordine de Nobili Sig:^{ri} Procuratori della med:^{ma} per dilatare il Coro giusto al disegno del sig:^r Giorgio Massarij Architetto Veneto, e questo in lunghezza passa trè per parte, in una de quali esiste la Sacristia, per il tratto di esso Fondo, et escauatione ritrouarono Cadaueri, e Sepolture pronti à mantenere tutto ciò essere la Verità in anzi qualunque Tribunale, et ove occoresse iur.

Presenti Filippo Routich, e Dno Lorenzo Cridezza Testimonij

Et io Onofrio Vida per la Veneta Auctorità Publ.^{co} Nodaro Collegiato hò rogato il presente et in fede della verità mi son sottos:^{to} e posto il solito mio segno Notarile.

(KAK, P. Proc.^{ri} la Fabrica delle Città di Capodistria. C. Chiesa. Il Vescovo N.^o 25, f. 103; SERAZIN 2003, cit. n. 1, p. 198).

Priloga 2**Izjava gradbenih mojstrov in zidarjev o stanju koprške stolnice konec leta 1743**Adi 3 Xbre 1743 Capod:^a

Constituiti in atti di me Nod:^o, e sottos:^{ti} Testimonij Mistro Bortolo Striz, Dom:^{co} Bertini, e Pietro Rizzi, tutti mureri e periti in questa città, et à manifestatione della Verità deposero con loro Giuram:^{to}, come le due archi, che mostrano Pericolo nella Chiesa Catedrale sono à punto quelli, che uano di fatti con la Fabrica del Nouo Coro, restando in seguito soleuate le muraglie. Li Pilastri esser stabiliti, e fermi, come dimostrano, e dalla loro struttura e dal tempo della loro Fabrica non mancandogli, che l'adornamento de Piedestali. Esser stato accomodato il Pauimento. La faciata esser consistente, et antica mancante solo dell'adornam:^{to} per la noua Altezza della chiesa sudetta sic.

Baseggio Baseggio di Zuanne e Filippo Routien Testij

jo Bortolo Striz murer affermo con giuramento

jo Domenico Bertini murer affermo con giuramento

jo Piero Rizzi murer affermo con giuramento

Et jo Onofri Vida per la Veneta Auctorità Publica Nodare Collegiato, hò rogato il presente atto, ed' in fede della Verità mi son sottos:^{to} e posto il solito segno del mio Notariateo

R A Z P R A V E

Noi Pietro Donà Pod., e Cap.^o

A qualunque per le presenti peruentrano facciamè ampla, et indubiosa fede, che ... Sig. Vida è pub.^{co} Nod.^o di buona fama, e perciò degno qui et ovunque di piu credenza ...

Capod.^a li 13 Xbre 1743

Piero Donà Pod.^a e Cap.^o

(KAK, P. Proc.^{ri} la Fabrica delle Città di Capodistria. C. Chiesa. Il Vescovo N.^o 25, f. 104; SERAZIN 2003, cit. n. 1, p. 199. Izjava je bila objavljena tudi v GARDINA 2000, cit. n. 8, p. 120, le da po drugem viru.)

Priloga 3

Odločba o ustavitvi gradnje novega kora

Cap.^a 1744: 18 Aple

Petrus Grimani Dei Gran. Dux Venetij. Nobilibus, et Sapientibus Vicis Petro Donato del suo Mand.^o Por.^{ti} et Cap.^o Iustinopolis, et succesoribus eius fide e libus Dilectis Salutem, et dilectionis affectamo.

Soura li due Memoriali presentati alla Sig.^{ria} Nostra dà cotesto Mons.^o Reud.^{mo} Vescouo si sono intese le Vostre giurate informazioni 14 9bre, et 8 Ottob.^e passati, e quelle ancora de Consultori in Iure.

Dà queste rilevandosi, chè la Fabrica del Coro di cotesta Chiesa Cathedrale ideata dalli Procuratori della Fabrica della Chiesa stessa vendasi superflua, et inutile [per] esser sufficiente il già eretto con molta spesa l'ano 1716. venimo in resolutione di sospendere il Decreto 14 Ag.^{to} passato con cui fù permesso à Procc.^{ri} med.^{mi} di prender ad'imprestato dal Fontico D:^{ti} 800, tanto più in ciò persuasi quanto che ci asserite trouarsi molto pregiudicata la Cassa del Fontico med:^{mo} Conosciuti all'incontro necesarij alcuni prouedimenti nel Materiale della Chiesa nell'occasione della relazione tesita fattau dal Perito, che d'ordine vostro ne fece l'oseruazione et altre di la prouista di varie suppeletili, chè mancano, e rendersi bisognuoli per la decente officatura della Chiesa med.^{ma} Vi commetero di chiarar à Voi li Prov.^{ri} della Fabrica, e non ficandole la sospensione del prefatto Decreto ingiongerle in nome pub.^{co}, che in ord.^e al municipale statuto di cotesta Città convalidato dalla Terminatione del Inquisitor Bragadin 1651. 31 Ag.^{to} dal Senato approuata abbiano (esclusa la rifabrica del Coro) di concerto con Mons.^r Vescouo à dar meno all'operazioni più importanti, e necessarie] il culto Diuino, [per] tali riconosciute nella Pastoral Visita, e riconffermate dal pub.^{co} Perito, et altre in concorere alla prouista di quelle Sagre suppeletili, che abbisognano [per] la decente officatura in conformità pure di quanto è statto deciso in consimile caso sotto li 9 Ag.^{to} 1622. [per] il Domo di Chiozza. Per supplire à tutto ciò potendo esser sufficienti le rendite naturali della Chiesa senza aggrauarlo con' prestiti sarà parte Vostra, e de Succesori l'inuigealere, che sia fatto buon uso delle rendite stesse e sia pure osseruato quanto uiene prescritto nel

pred.^{to} Stattuatto circa l'ellectione de Pro.^{ti} amministratiui e della riceuta, ex erecctione delle presenti ne attenderemo gl'auisi.

Rat. in Nostro Ducali Palaz di 18 Aples Ind.^e Vii 1744

Ant.^o Bernardo Lez.^{tio}

A 8 Maggio 1744

Fatti comparire auanti S. E. Pod.ⁱ e Cap.^o li SS.ⁱ Marche: Beneuenuto Grauisi, e Co.^e Aluise Tarsia Proc.^{ri} della Fdabrica di questo Duomo fù d'ord.^e di S. E. le alli stessi da me Cand.^o Pretoreo la presente Duca [per] la douta esecuzione di quanto resta nella med.^{mo} prescritto.

(KAK, P. Proc.^{ri} la Fabrica delle Città di Capodistria. C. Chiesa. Il Vescovo N.^o 25, ff. 195-195v; SERAŽIN 2003, cit. n. 1, pp. 200-201).

Priloga 4

Massarijevo pismo o načrtu za gradnjo novega prezbiterija

Ill.^{mo} Sig., Sig. Prm Colmo

Dal foglio stimat.^{mo} di Vs. Ill. hò rilevato il desiderio, che hò di sapere se io abbi fatto alcuno qualche dichiarazione ò in voce, ò in carta soprà l'affare dell'ingrandimento del Coro di cotesta Cathedrale, al quale ancora non s'è potudo dar mano à causa delle accenatemi oppositioni; Nonmanco però di accettare Vs. Ill.^o, che non solo nonlo fatto dichiarazione alcuna à chi si sia mà che ne meno mi è statta fatta mai dà nesuno alcuna ricerca in tal proposito, e se ciò mi fosse statto di alcuno ricercato non hauerei potutto dir altro, che la verità ciò è, che l'Idea dell'ingrandimento del d.^o Coro non è statta dà me concepita con'altro oggetto, che quello di render il Coro med.^{mo} più capace, e più comodo de quello sia il Vecchio stante il molto numero de Religiosi, che deue capirvi [per] offiziarlo, e nello stesso tempo mi peracpmandato dà Vs. Ill., con il riflesso anco di non pregiudicare con l'ingrandimento sude.^{to} al vaso della sacristia, che si ritroua à fianco del d.^o Coro, ne più dici i mi sarei potudo estendere [per]chè tall è la uerità del fatto mi consola infinitam.^{te}, che tutto questo, chè è statto fatto sin'ora nella d.^a Cathedrale sia riuscito con sodisfation uniuersale ad'onore, sempre a gloria di S. Mm., e così uoglio sperare, che seguirà anche del Coro se uenira il caso di vederlo eseguito non mi stendo d'avantaggio solo rassegnandole li ossequ.^{za} miei rispeti mi dichiaro qual ual seruitore di V. S. Ill.^{mo}

Vene.^a li 12 Luglio 1744

Giorgio Massari

(KAK, A Per Mag.^{ca} Città di Capodistria. Chiesa. N.^o 20, f. 72; SERAŽIN 2003, cit. n. 1, p. 201. Documente je omenjen v SEMI 1934, cit. n. 5, p. 36, n. 1).

R A Z P R A V E

*Priloga 5***Pismo stolničnih oskrbnikov Giovanniju Poleniju s priloženo Massarijevo razlago načrtov**

Intorno il Coro d'una Chiesa in Capo d'Istria.

All' Illmo Sig Sig Proschio Sig. Marchese Giovanni Poleni Pubb. Prof.^o PadovaIllmo Sig:^{le} Sig:^{le} Proc(u)d^e Colm

La Fabrica di questa Chiesa Cattedrale affidata dalla Patria ala nostra dirrezione, uoluta riddursi sin quasi dal principio di questo secolo a struttura migliore, incominciosi dall'errezione del Coro riuscito e ingiusto, e non corrispondente [per] regola di proporzione al rimanente del Tempio.

E perche, secondo la Credenza di chi di recente ne hà un nuouo architettato, richiedersi la' total demolizione del già fatto, così documentati dall'infelice riuscita dal primo, crediamo douersi assicurare dai Sbagli [per] non cadere in censura, e [per] non gittar la spesa, che si considera sensibile alle scarse spedite della Chiesa med.^{ma}. G[li] voti universali di q.^{ta} Città si riuolgono all'acclamata unità di r.s. Illm.^a, e la fama della somma gentilezza del suo bell'Anima non esclude ogni lusinga, ch'ellasposta e sandirsi, concedendo sop.^a Loco il suo Occhio. Sono basta, che da noi si uedino ragioni in contrario ad'una tanta Richiesta [per] dispensarci se non altro a Lei di farlo sapere. Che se mai, come [per] suo disposto a quest' ... lla s'inducesse, soprà chi se Le produrà [per] suo Lei intendersi, e concertare il Viaggio. Risposta a questo diustin ... sog.^o passerà, che [per] noi non s'è risparmiato il gran tentatiuo, e ne resterà l'onore d'sersi con tutt' il [pro]spetto protegati.

Capod li 10 – Ag^{to} 1748

Di V.S. Illu.

Deu obbl.^e Seruⁱ

Francesco Barbabianca

Aluise Tarsia : Z:^e Pro:^eLaus Deo li 5 Febbraro 1737 M:^o V:^o

Spiegazione delli Disegni fatti per la continuazione del Duomo di Capod:^a adattandosi all'Idea già principciata.

Il Disegno segnato A. mostra la pianta di tutta la Chiesa come si potrebbe terminare in corrispondenza della Tribuna, et del Coro già fatto; il N:^o 1 acena il detto Coro et la Tribuna come al presente s'atrouano, et il N:^o 2 mostra la naue di mezo con quatro Pilastroni per parte, quali formano tre Arcate, e due uani minori per parte; il N:^o 3 mostra le due nauate latterali, in ogn'una delle quali saranno colocati tre Altari corrispondenti alle Arcate sudette come si uede al N:^o 4; et il N:^o 5 mostra le due porte latterali corrispondenti alli due uani minori uicini alla Tribuna; il N:^o 6 acena la Porta maggiore, et il N:^o 7 due Porte minori che si potranno fare nella Facciata; il N:^o 8 mostra due sitti corrispondenti alli due uani minori uicini la detta Facciata, nelli quali si potranno collocare Inscrizioni o altre che occoessero.

Il disegno segnato B mostra il spaccato per lungo di detta Chiesa, al N:º 9 si uede la parte già fatta cioè la Tribuna, et il Coro. Il N:º 10 mostra le tre Arcate corrispondenti alli 3 Altari che saranno apoggiati al muro laterale di detta Chiesa, et il N:º 11 mostra li due uani minori, sopra li quali correrà la Cornice da un pilastro all'altro a differenza delli uani delle Arcate, oue detta Cornice girerà attorno li Pilastri, e formerà imposta alle Arcate medeme, il N:º 12 mostra il Cattino che si potrebbe fare sopra la Tribuna, con la Lanterna per illuminare quella parte che riesce alquanto oscura. Il N:º 13 mostra la Muraglia che corrisponde al braccio della Crociera già fatta oue si potrebbe collocare l'Organo quando però detto sito non fosse destinato per un Altare. Il disegno segnato C mostra il spaccato per trauerso della Chiesa: al N:º 14 uede l'Arcata della Tribuna alla qual corrisponde il Coro, et il N:º 15 due Arcate laterali alle quali corrisponde le porte delle sagrestie, Come ... il Modello, ma se in uece delle dette porte si potessero acomodar due Altari faciano molto meglio perche corrisponderebbono alle due nauate laterali rimpetto le due porte minori della facciata da farsi.

1748

Altre spiegazioni per ottener istruzioni

Alla lettera sta collocato l'altar maggiore

Alle lettere BB stanno le due Banche del Prelato, e del Rappresentante.

Alle due lettere CC stanno due Fenestroni sotto la Cornice.

Alle due lettere DD stanno due altari staccati dal muro, dietro uno de quali è Porta, che ua in sagrestia

Alla lettera E ui sono tre gradini.

Alla lettera F sta destinato l'altare del Sacramento.

Ora si ricerca se il puto A sia il migliore per l'altar maggiore

Se al punto BB stiano bene le Banche del Prelato, & Raprnte

Se al punto CC siano da lasciarsi li Fenestroni, o pure collocare altari, o trasportarui le due Banche predette.

Se al puto DD siano da farsi altari, o due Porte. Se li altari staccati dal muro per auer il comodo d'ingresso nella Sagrestia, come sta di presente, o pue attaccati al muro, e senza ingresso nella sagrestia, essendoui esso altare.

Se al punto E sap:^a li tre gradini, che stanno dall'uno all'altro Pilastro sia da farsi una Balaustrata, per euitare, che il Popolo non si afoli in Capella

Se al punto F stia bene locare l'Altar del Sacramento.

(ABG, Opuscoli Poleni 31. C. 9. 10; SERAŽIN 2003, cit. n. 1, pp. 202-204. Pismo je delno citirano tudi v MASSARI 1971, cit. n. 1, pp. 80-82.

R A Z P R A V E

*Priloga 6***Polenijeva analiza Massarijevih načrtov s predlogi**Agli Ill:^{mi} S:^{ri} S:^{ri} e Preni ColmiIl Sig:^r Frances Barbabiancaed Sig:^r Co: Aluise Tarsia

Capodistria

Padoua. 16. Gennaio 1749.

Ho riceuuta dall' Ill:^{mo} Sig:^r Co: Gianrinaldo, mio benigno Signore, e Padrone, un riuerito comando di ... perchè io Loro responga il parer mio intorno alla Pianta del nuouo Coro, che, unitamente ad altri Disegni, mi hanno mandata. Io ubbidiso alquanto tardi: confesso il fatto, di cui addurse potrei una giusta scusa; e per rispetto a ciò mi estender: di più, se meno conoscessi la loro gentilezza. Ma ben conoscendola, immediate alla materia proposta uerrò.

Varie sono le cose, intorno cui il mio parere espor debbo. Dirò in primo luogo della prima; cioè del progetto nuouo per Coro, del quale nel Disegno (che colla lettera K ho marcato) ui è la Pianta. Riflettendo a quanto uiene dalle regole dell'Architettura comandato, ed in uniuersale ragionando, conuerrebbe parlar della sodezza della fabbrica, del comodo, e della bellezza. Ma per la prima parte non ui è questione: sarà ad essa ben proueduto con uno durabile saldo lauoro. Per la seconda; ho inteso, che della grandezza del Coro ideato si trouano contenti pur' ragguardeuoli soggetti, che saranno per solmeggiare stando in esso; sicchè per la seconda parte con un fauoreuole giudicio è già deciso.

Resta dunque da considerarsi cosa dir si debba della bellezza. Questa sarà da noi riguardata come proueniente da due principj; uno de' quali negli ornamenti, l'altro nella proporzione delle parti (o come alcuni dicono buona simmetria) consiste. L'idea, che possa esserui per gli ornati non la trouo ne' Disegni punto rappresentata: onde solo rammentarò il doversi nelle Costituzione delle Volte de' Cori, e de Loro ornamenti laterali, aver molto in considerazione ciò, che spetta alla propagazion delle voci.

Ma per l'altro principio, uole a dire, per la proporzione delle parti; ui ci è molto da pensare. Egli è uero, che tutta la lunghezza del corpo rettangolare della Chiesa non si troua maggire di due larghezze: ma è altrettanto uero, che la larghezza della nauata di mezzo è di Piedi 27 in circa; e la lunghezza dalla Porta maggiore al ultimo termine del nuouo Coro eccederebbe Piedi 180. Onde (per rispetto alla Nauata) la larghezza sarebbe all'intera lunghezza sino al termine del nuouo Coro, come 1. a $6\frac{2}{3}$ in circa. Temo, che gli occhi non possino rimaner assai sodisfatti rimirando una tanta disugualianza, non ostante che potessero alquanto isuagare tra gli intercolumnj.

E temo con ragione: perchè è affatto credibile, che ui sia per la uista qualche legge stabilita dalla Natura in modo, che tra le grandezze delle cose, certe relazioni, le quali sono dette proporzioni, agli occhi piaciono; e per lo contrario altre diuerse relazioni, che sproporzioni chiamansi, dispiaciono. Questa propo-

sizione (quando la determinazion delle relazioni non si ristigne tra termini troppo angusti) da un' infinità d'esperienze è comprouata. Per rispetto all'Architettura Claudio Perrault, il quale egregiamente conosceua (per dir così) lo spirito dell'Architettonica dottrina, ci additò un'elegante similitudine, di cui io pure mi seruirò. Come conuien concedere, che quontunque una determinata proporzione non sia necessaria alla bellezza della faccia d'un uomo, non ostante egli è uero, ch'una proporzione si dà, la quale se manchi, indi la perfezione della bellezza è perduta: così nell'Architettura ui sono certi termini per molte proporzioni, dalli quali non si può scostarsi senza far perdere all'edificio una gran parte della sua auenentezza. Ora qui dirò, credersi da me, che nel nostro caso la proporzione della lunghezza alla larghezza fuori de termini sia. Non è però questo un caso punto singolare. Anche in questo nostro magnifico Tempio di S. Giustina ui era pericolo d'un tale difetto. Per ciò l'Achitetto, quando giunse al Presbiterio, uolle che a questo ed al Coro si ascendesse per molti scalini: sicchè una rileuante differenza de' piani rompesse la lunghezza, e seruisse d'un grazioso ripiego, che uolesse a leuare quell'estaso che sarebbe riuscito dispiaceuole alla uista.

Ma un più bel ripiego ritrouato fu dal Palladio per interrompere la lunghezza dell'illustre tempio di S. Giorgio di Venezia, da lui architettato. Poco al di dietro dell'Altare Maggiore, cioè all'ingresso del lungo Coro ui ci pose una *Cantoria*, ed un *Organo* maestoso; onde a chi entra nel Tempio quell'*Organo* e quella *Cantoria* seruono per un grazioso punto di uista, e l'occhio, che non riguarda liberamente sino al fine del Coro, non troua una lunghezza, che gli dispiacia. Se io non m'inganno, V.S.III.^{me} hanno un eccellente esempio. Possono Elle, poco al di dietro dell'Altare Maggiore, doue sia finito il Presbiterio (e ui è il sito) far fabbricare la *Cantoria*, e l'*Organo* ad imitazione della struttura che nel Tempio di S. Giorgio si uede.

Non mi è ignoto, che tutte le cose, fatte ad imitazione d'altre, sono da quelli, che troppo facilmente decidono, in non molto pregio tenute: ma in materia d'Architettura, se si scelga da imitare un opera perfetta, e si diriga l'imitazione in modo, che graziosa riesca e decente, e produca una grande utilità; poco (per uero dire) l'imitazione dee cedere all'inuenzione. Dal Palladio furono fatte le Facciate de' Tempj di S. Giorgio, e di S. Francesco; delle quali le idee simili sono. Or, se quel grande Architetto imitò se medesimo, perchè mai non potrà esser egli da noi imitato?

Ma queste cose da me restano espote come si espongono le cose ad un semplice progetto spettanti. Vengo a dire il mio parere intorno alle dimande, che in fine della carta intitolata, *Spiegazione delli Disegni*, ritrouo.

In primo luogo è ricercato, *Se il punto A* (Disegno A) sia il miglior per l'Altare Maggiore. Quanto a me: crederei che per un Altare Maggiore il miglior sito fosse quello, in cui ho segnata la lettera M.

E poi detto: *Se al punto BB stiano bene le Banche del Prelato, e Rappresentante*. Non ui è difficoltà per rispetto a quelle faciare. Esse Banche debba-

R A Z P R A V E

no essere collocate nel Presbiterio in maniera, che que' distinti Soggetti ben ueggano l'Altare. Ma io sono di pensiero, che riuscirebbe molto ben fatto il chiudere con muraglie li due siti BB, e ridurre quella porzione di Tempio in tal forma, che a' lati del Presbiterio ui fossero due Cappelle. Spererei da questa tal forma molti buoni effetti: e mi sembra di scorgere uarie forti ragioni, che celi promettano: la principal delle quali sarà da me in progresso esposta.

In terzo luogo si legge scritto: *Se al punto CC siano da lasciarsi li Fenestroni, o pure collocare Altari, o trasportarui le due Banche predette.* Io lascierei li Fenestroni, nè collocherei Altari: poco sotto apparirà il perchè risponda così. Delle Banche già si è ragionato.

Passerò al quesito quinto, per dir poi del quarto e del sesto unitamente con più chiarezza. Il quinto è questo: *Se al punto E sopra li tre gradini, che stanno dall'uno all'altro Pilastro, sia da farsi una Balustrata per euitare, che il Popolo non si affolli in Cappella.* Seruirà la Balustrata a comodo, ed ugualmente ad una specie d'ornamento.

Il quarto, ed il sesto quesito, espressi sono colle parole seguenti: *Se al punto DD siano da farsi Altari, o due Porte: se li Altari staccati dal muro per auer il comodo d'ingresso nella Sagrestia, come sta di presente; o pure attaccati al muro, e senza ingresso nella Sagrestia, essendoui esso altroue. Se al punto F sia bene locare l'Altare del Sacramento.* Io esprimendo ciò, che realmente sento debbo dire, che non credo esser bene locaruelo. Conciossiochè quel sito non ha differenza da ueruno degli altri: e di più si dee riflettere, ch'essendo quegli un sito assai in dietro, tutte quelle Persone, le quali staravano più innanzi uerso l'Altare Maggiore, staranno colle spalle riuoltate al Santuario. La principal ragione, ch'io ho auuta di proporre (poco sopra) la costruzione di tre Cappelle, è stata perchè nella Cappella alla Parte più ragguardeuole (cioè alla parte del Vangelo) si portasse locar l'Altare del Sacramento Santissimo. Al sito d'esso Altare sotto la lettera D ui ci ho posta la lettera S. Quando ho ciò proposto, si può facilmente uedere le ragioni, che mi hanno mosso: e ben conuiene seguir le ragioni. L'Architettura, se di tutte le cose non ui siano buone ragioni, non è Architettura.

Non mi diffonderò di più; benchè potrei. La viva voce meglio servirebbe: ma la mia costituzione in oggi e mi tiene obbligato, e non mi lascia giudicare nè prò, nè contra della mia libertà in auenire. Io doveva esporre a V.S. Ill:me il mio sentimento: e nel modo possibile ho tentato di farlo: se non fossi riuscito, non ostante, è stato buono un tal tentativo. Almeno così dall'aver tentato otterrò, che sia loro palese il mio desiderio di servir loro, e di dimostrarmi quale sono con riverente ossequio

Um.^{mo} Diu.^{mo} Obbl.^{mo} seruidore
Giouanni Poleni.

(ABG, Opuscoli Poleni 31. C. 9. 10); SERAZIN 2003, cit. n. 1, pp. 204-207. Dokument je omenjen v MASSARI 1971, cit. n. 1, p. 81).

*Priloga 7***Odgovor stolničnih oskrbnikov Poleniju**Illmo Sig.^r Pn Colmo

E toccato a noi di prouare con gl' Afetti essere al pari singolare la gentilezza dV.I. Illma a tutte quell'altre Virtù, che la rendono celebre [per] tutta Europa. Quale debba essere, o sia [per] tanto la nostra riconoscenza abbastanza la ... manifestare la qualità del favor ricevuto, ed essa olte di noi passa in ogni uno di questa Città, che sa le gransa divotam.^{te} obbligata.

Di qualche notabile difetto, che tiene questa Chiesa Catedrale, non vanno iscritti da fauia que nostri Precessori, che in tempo del cominciam.^{to} della riforma, che se le è data vi presideuano [per] non aver più e meglio fatto esaminare il disegno, l'idea, è sopra tutto l'ordine di architettura.

Dello possibile rifaro, che si à [per] dare alli difetti med.^{mi}, perpetuo sarà il suo merito, ad il nostro corag.^o d'esser ricorsi ad un tanto soggetto. Il pensiero è ripiego di ponere poco al di dietro dell'Altar mag.^{re}, o sia all'ingresso del Coro una Cantoria, ed Organo Maestoso, che [per] chi entra nel Tempio servino [per] vago punto di vista à veram.^{te} degno di Lei così perche in fatti altro luogo proprio da collocarli non v'era, come [per] nascondere il grave difetto di proporzione dalla larghezza della Navata di mezzo, alla lunghezza di essa col Coro, sia com'egli ora stà. o come il bisogno sia richiederlo. Per la Pianta, et ornam.^{ti} di essi Coro non si crede di dover più incomodare la virtù dVS Illma, mentre egli non è più [per] comparir alla vista di chi stà, o di chi entra nel Tempio, a differenza della Cantoria, e dell'organo, che come principal punto di vista, si procurera di aver in disegno quelli di S. Giorgio [per] possibil.^{te} imitarli. Non potra auer luoco intieramente il R. ordine di collocar l'Altar mag.^{re} nel centro del Presbiterio da Lei segnato M, perche non potendosi [per] la ristretione quella restringersi [per] li cinque soggetti in dignità, che hanno occuparla, il Raprte verrebbe a trovarsi non innanzi, mà dietro all'Altare. Destinato saviam.^{te} in vece dell'Altar lettera F, l'altro alla letterea da lei segnata S [per] il Santis.^{mo} Sacramento sentesi, ch'ella lo vorrebbe chiuso in Capella, formata col chiudere di muraglia il sito B, e che lo stesso facesse all'altra parte, onde due Capelle fossero consimili soteralmente al Presbiterio. Ciecam.^{te} ciò si eseguirebbe in venerazion dell'Autore, se grave difficoltà non s'incontrasse non potuta da lei vedersi, perche a Lei non indicata. Chiudendo di muro dal basso, all'alto que due spaci, il Presbiterio senza Cupola, verrebbe a restar privo affatto di Luce, non più avendo dalle Finestre, che sono nelle navate laterali, nè più da quelle Coro, delle quali il Lume sarà tolto dalla Cantoria, e dall'Organo.

Ella è [per] tanto supplicata del suo parere in questa parte col' se in cambio di chiudere tutto affatto di muro quello spacio, fossi bene in quel muro far Finestre simili a quelli delle Navi Laterali, così [per] accompagnam.^{to} come perche il lume, del Lume servisse al Presbiterio; o pure in vece di muro farvi come due gran schenali di legno, e d'intaglio con simetria, che tutta la

R A Z P R A V E

Larghezza di quello spacio occupassero, mà non tutta l'altezza con che si verrebbe a impedire l'iriverenza al Sacramento.

Da ogn'uno devesi desiderar con passione la sua lunga vita, e la sua salute, mà speciale è il nostro voto, e di tutta questa obbligata Città. Dio sig.^{le} sia quello, che lo esaudisca; e che nasca in caso, che dalli obbedienza de suoi sospirati comandi, combrobar le possiamo di essere con tanto dovere, che orseguio

Capod.^a 6 Feb.^o 1749

Um.^{mi} Acu.^{mi} Obbli.^{mi} Servid.^{ri}
 Francesco Barbabianca
 Aluise Tarsia

(ABG, Opuscoli Poleni 31. C. 9. 10; SERAŽIN 2003, cit. n. 1, pp. 207–208. Pismo je delno citirano v MASSARI 1971, cit. n. 1, p. 81).

Priloga 8

Zahvala stolničnih oskrbnikov Poleniju

Illmo Sig.^r S.^r Pn Colmo

Siamo debitori di risposta al gentilis.^{mo} Foglio dV. I. Illma, il quale tardò giorno quaranta a pervenirci, contando da quello della dilui d;^{ta} a quello del dilui ricapito. Rimarcando in esso le generose obbliganti maniere, con le quali hà voluto appagare ogni nostro dubbio sop.^a le difficoltà insorte [per] eseguire la dotta sue prescrizioni, professiamo a V.I. Illma tutta la maggior riconoscenza, e con la scorta delle med.^{me} si darà mano all'opera tosto che lo permetta l'unione dell'occorrente.

Sarà in tanto di gloria a noi, e di universale compiacenza l'operare con l'apog.^o dei dettami di così dotto illustre Soggetto, e reeterò alla Città tutta eterno il somo dovere. Degni in tanto V.I. Illma accogliere col solito di sua umanità li divoti rendim.^{ti} di grazie di tutti questi Cittadini, mentre noi distintam.^{te} onorati, e beneficiati non cercheremo mai di essere, quali con pieno orseguio ci protestiamo

D. V.I. Illma

Capod.^a 20 Mag.^o 1749

Um.^{mi} Am.^{mi} Obbl.^{mi} ser.
 Francesco Barbabianca
 Aluise Tarsia d:^o Z:^e

(ABG, Opuscoli Poleni 31. C. 9. 10; SERAŽIN 2003, cit. n. 1, pp. 208–209).

Viri ilustracij: Biblioteca del Seminario di Trieste (sl. 1), (Museo Biblioteca Archivio di Bassano del Grappa (sl. 2, 6), ostalo avtorica.

UDK 72(450+497.4):929 Massari G.

MASSARI E IL RINNOVAMENTO DELLA CATTEDRALE CAPODISTRIANA

La cattedrale dell'Assunta di Capodistria è quasi interamente opera di Giorgio Massari (1687-1766), il principale architetto veneziano della prima metà del XVIII secolo. Già al tempo del vescovo Paolo Naldini si iniziò a pensare al rinnovamento della basilica romanica: il progetto per la nuova parte presbiterale, conservato nella Biblioteca del Seminario di Trieste, fu commissionato già nel 1690 a un non identificato architetto veneziano di nome Francesco. Dai frammenti del progetto parzialmente danneggiato e dai documenti si può dedurre che già allora si voleva ristrutturare anche le navate della chiesa, che sarebbe così dovuta assomigliare alla chiesa veneziana del Redentore di Andrea Palladio. Nel 1710 furono rinnovate le pareti basilicali, nelle quali furono inserite quattro grandi finestre a lunetta. La costruzione della nuova parte presbiterale con il transetto, condotta sotto la guida del proto Bernardino Martinuzzi (1669-1735), iniziò appena nel 1720, fatto che probabilmente indusse Antonio Alisi e Francesco Semi a ritenere che i progetti di rinnovamento del 1690 non furono mai messi in opera.

Poiché la costruzione del nuovo presbitero e del transetto provocò dei problemi statici alle pareti della vecchia chiesa, fu affidato a Giorgio Massari l'incarico di progettare un nuovo corpo delle navate. Il 5 febbraio del 1738 l'architetto inviò i progetti, corredati della planimetria, della sezione longitudinale e trasversale della chiesa, a Capodistria e l'inizio dei lavori seguì a distanza di pochi mesi. Dai documenti non sembra che Massari sia mai venuto a Capodistria e molto probabilmente era informato dai lavori, guidati in questo caso dal proto Lorenzo Martinuzzi figlio di Bernardino, per via epistolare, similmente a quanto documentato per la ricostruzione della chiesa di San Bernardino di Udine. In quel caso il Gran consiglio della città aveva inviato a Venezia il progetto ossia il modello dell'edificio esistente con dettagliate informazioni a riguardo e su questa base il Massari elaborò un nuovo progetto. Del resto questa era una prassi consolidata, che l'architetto seguiva per l'edificazione delle chiese dell'entroterra veneziano.

L'adozione, insolita per il Massari, di una chiesa a sala, dove le navate laterali eguagliano in altezza quella centrale, può forse dipendere dalla preesistente situazione alla quale l'architetto si è dovuto adeguare. In questo caso Massari si è potuto ispirare al rinnovato Duomo udinese, opera dell'architetto veneziano Domenico Rossi (1657-1737), del quale non ha però riproposto la serie delle cappelle laterali. Con la chiusura degli archi della volta della prima e dell'ultima campata, che hanno una luce minore rispetto alle tre centrali, si è ottenuto un riequilibrio dell'illuminazione nella navata centrale, e quindi un effetto simile a quello generato da una chiesa mononavata con

R A Z P R A V E

tre cappelle laterali per lato, preservando al tempo stesso l'impressione di una spazialità unitaria. Con l'illusione spaziale così creata Massari ha superato i suoi contemporanei veneziani e si è avvicinato alla concezione più plastica del barocco romano.

Dal progetto conservatosi è evidente che Massari aveva previsto anche l'erezione di una nuova facciata, che nell'impianto doveva con ogni probabilità seguire il modello delle facciate palladiane a tempio, riprendendo forse il prospetto della chiesa veneziana di San Pantalon di Francesco Comin. Il progetto non venne però mai realizzato, poiché l'apertura simmetrica dei portali laterali, in asse con le navatelle, avrebbe comportato, oltre alla distruzione della vecchia facciata, la demolizione del campanile, fatto inaccettabile per i capodistriani. Nel 1738 furono così demoliti il corpo rialzato della basilica e la parte terminale della facciata centrale, mentre la parte inferiore, eretta nello stile gotico fiorito dalla bottega di Tomaso da Venezia negli anni sessanta del Quattrocento, così come la rimanente parte superiore della facciata, risalente al 1498 circa, rimasero intatte almeno fino al 1745, com'è confermato sia dal giuramento prestato nel 1743 dai muratori che «La facciata esser consistente et antica mancante solo dell'adornamento per la noua altezza della Chiesa sudetta», sia dal censimento di numerosi stemmi delle nobili famiglie capodistriane effettuato da Pietro Paolo Corte, stemmi dei quali sulla facciata odierna non vi è più traccia. La parte superiore rimase probabilmente incompiuta sino al 1812, quando la facciata fu restaurata com'è ricordato dall'iscrizione del portale principale. In quell'occasione furono riutilizzati i profili della grande finestra circolare e i capitelli rinascimentali provenienti, con tutta probabilità, dagli abbattuti pilastri dell'ingresso del palazzo vescovile. I due livelli della facciata furono marcati con una nuova cornice, mentre quella vecchia col motivo ad astragalo fu riutilizzata come panca e collocata alla base della facciata stessa. L'odierna facciata gotico-rinascimentale della cattedrale capodistriana, a lungo rimasta un enigma insoluto, combacia perfettamente per dimensione e conformazione col nuovo progetto del Massari di una chiesa a sala a tre navate, con ciò avvalorando la tarda datazione qui proposta per la parte superiore, rimasta senza una vera terminazione a causa delle insolite proporzioni.

Nel 1738, oltre ai progetti per le navate, Massari aveva stilato di propria iniziativa anche il disegno per un nuovo e più grande presbiterio: del vecchio voleva conservare solo la parte destinata ai sacerdoti, che veniva prolungata con una breve campata nella quale ricavare gli ingressi per le sacrestie e che doveva terminare con un andamento circolare. Massari aveva adottato una simile soluzione per la chiesa della Beata Vergine delle Sette dolori di Udine, probabilmente in base al progetto mai realizzato di Carlo Rainaldi (1611-1691) per la chiesa romana dei carmelitani scalzi di Santa Maria dei Campitelli. L'adozione della terminazione circolare consentiva di prolungare sensibilmente le pareti alle quali poter addossare un maggior numero di stalli e ciò in perfetta

sintonia con i desiderata dei committenti. Con l'erezione del nuovo presbiterio nel 1720 i rappresentanti della nobiltà cittadina persero quasi tutti i privilegi connessi con l'ordine degli stalli che da secoli regolava i rapporti tra le autorità civili e religiose della città.

Il consiglio cittadino approvò il progetto del nuovo presbiterio nel 1738, e nel 1743, dopo l'ultimazione dei lavori nelle navate, s'iniziò a scavarne le fondamenta. Nel 1744, a causa degli alti costi, la costruzione fu interrotta su iniziativa del vescovo Agostino Brutti e del Podestà, mentre i procuratori della cattedrale Alvise Tarsia e Francesco Barbabianca erano favorevoli all'intervento edilizio. Nell'agosto del 1748 in merito al progetto del Massari richiesero il parere del marchese Giovanni Poleni (1683-1761), docente di astronomia, matematica e fisica sperimentale all'università di Padova, che era all'epoca una delle maggiori autorità nella Repubblica di Venezia nel campo dell'architettura. Il Poleni esaminò il progetto sotto tre punti di vista: della solidità, della spazialità e della bellezza ed espresse i dubbi maggiori riguardo quest'ultima. La navata principale gli pareva troppo lunga e sulla scorta dell'esempio palladiano di San Giorgio Maggiore di Venezia proponeva l'erezione di una cantoria che fungesse da ostacolo visivo.

Massari accolse il consiglio del Poleni circa la posizione degli stalli, che sistemò anche lungo le pareti del presbiterio, e dell'altar maggiore che posizionò sotto la cupola del transetto e non all'ingresso del presbiterio. Su richiesta della committenza dovette anche ridisegnare la terminazione della chiesa introducendo un presbiterio quasi quadrato in planimetria e concluso da un'abside perfettamente semicircolare. In questo modo tale corpo della chiesa, meno largo e più corto di due metri, diventava meno invadente rispetto alla facciata del vicino Palazzo Brutti. Il presbiterio fu eretto nel 1749 dalla bottega friulana dell'architetto Domenico Schiavi (1718-95), che nella letteratura artistica è spesso citato quale allievo del Massari e suo più fedele imitatore, tanto che nel 1752, nell'elaborare il progetto per il nuovo duomo di Tolmezzo, lo Schiavi prese a modello la Cattedrale capodistriana. Le pareti del nuovo presbiterio capodistriano furono invece decorate a stucco da Francesco Schiavi (1721-98), fratello di Domenico, su disegno dello stesso Massari, che va infatti annoverato tra quei rari architetti autori delle cosiddette opere d'arte totali, poiché oltre al guscio architettonico elaborava sin nei minimi dettagli i progetti per gli altari e per l'apparato scultoreo e pittorico, in modo da fondere in un armonico insieme l'architettura e il suo arredo. Tale è anche il caso della Cattedrale capodistriana, nella quale oltre ai citati stucchi spettano al Massari anche gli altari laterali di San Marco e San Rocco, molto probabilmente l'altar maggiore a tabernacolo, che non si è conservato, assieme alla cornice della pala d'altare e l'arredo ligneo del coro. Del resto la cura profusa nella realizzazione degli elementi decorativi, resi nello stile del rococò allora in voga, è comprensibile vista la formazione del Massari come marangone, quindi falegname, attività alla quale attese nella bottega paterna sino al suo venticinquesimo anno.

R A Z P R A V E

La Cattedrale di Capodistria rappresenta un punto di svolta nella carriera del Massari, che si è per la prima volta distinto nella ricostruzione delle vecchie e enormi basiliche cittadine, riuscendo a infondere nuova vita anche alle tenebrose architetture medievali grazie all'abile utilizzo della luce. Già durante i lavori della Cattedrale capodistriana ricevette la commissione per il Duomo di Asolo (1744-47) alla quale fece seguito il progetto mai realizzato per il Duomo di Treviso (1750), il rinnovo della chiesa veneziana di San Canziano (1760-64) e i progetti per il Duomo di Cividale (1766), ultima fatica alla quale l'architetto mise mano.

(Traduzione di Alessandro Quinzi)

Didascalie:

1. Francesco ?, Progetto per la zona presbiterale della Cattedrale di Capodistria, 1690 (Biblioteca del Seminario di Trieste).
2. Giorgio Massari, Progetto per il rinnovo della Cattedrale di Capodistria, pianta, 1738 (Museo Biblioteca Archivio di Bassano del Grappa).
3. Facciata della Cattedrale, 2004.
4. Portale laterale sud-orientale, 2004.
5. Portale laterale sud-orientale sud-occidentale, 2004.
6. Giorgio Massari, Progetto per la zona presbiterale della Cattedrale di Capodistria, 1738 (Museo Biblioteca Archivio di Bassano del Grappa).
7. Esterno del presbiterio, 2004.
8. Veduta verso il presbiterio, 2004.
9. Decorazione a stucco nel presbiterio, 2004.