

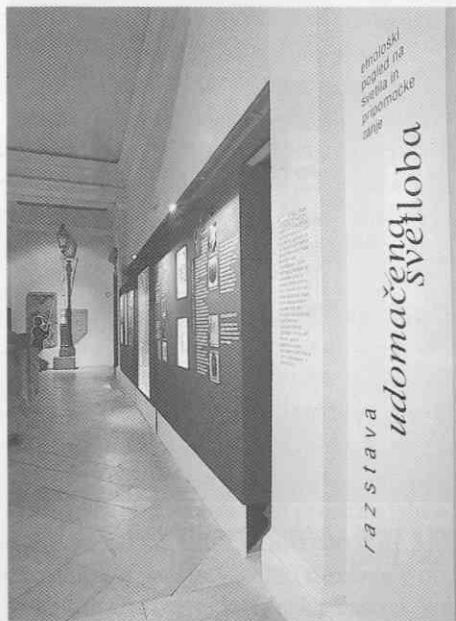
UDOMAČENA SVETLOBA V SLOVENSKEM ETNOGRAFSKEM MUZEJU

429

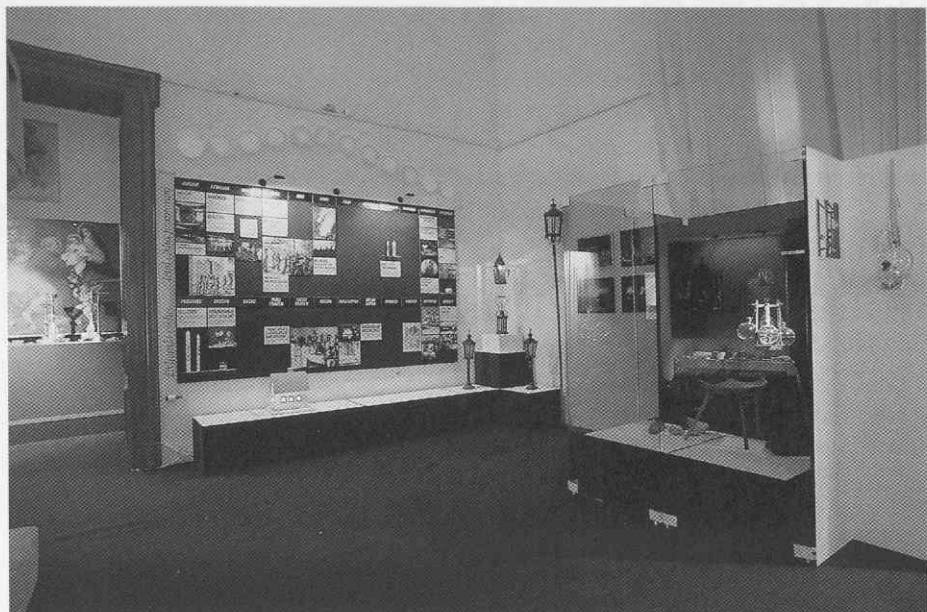
Razstava Udomačena svetloba, ki so jo odprli marca 1996 v Slovenskem etnografskem muzeju v Ljubljani, nudi obiskovalcem nov pogled na življenje, pogled skozi svetlobo in temo. Opozori jih na pomen svetlobe v njihovem vsakdanjem življenju, ki se ga mnogi danes ne zavedajo več. V preteklosti je bila za človeka svetloba neprecenljivo bogastvo. Ob njenem nenehnem pomanjkanju in odvisnosti od naravnih zakonitosti, ki se jim je moral prilagajati, je iskal nove načine, kako bi podaljšal svetlobo dneva in kako bi ustvaril svetlobo, ki bi mu nadomestila sonce v temi. Zaradi neposredne bližine svetlobe in njene stalne prisotnosti v človekovem življenju, je razstava zanimiva za širok krog obiskovalcev, ki jim je ponujena svetloba v kontrastu s temo.

Avtorica razstave kustodinja Irena Keršič prikaže pomen svetlobe v nasprotju s temo, ki se pojavlja na razstavi kot stalni spremljevalec svetlobe. Njena pripoved je jasna, prav tako kot je jasna osnovna zamisel razstave. Z njo želi opozoriti, kako pomemben korak je storil človek z udomačitvijo svetlobe. V skladu s sodobnimi etnološkimi prizadevanji govori o vplivu različnih načinov razsvetljevanja na življenje doma, na cesti, v prometu, pri delu ter o njihovem vplivu na čaščenje, šege in praznovanje nekaterih praznikov. Ob tem nazorno prikaže prehod svetlobe od naravne k umetni.

Pripoved prične s svetlobo, na katero človek ni mogel vplivati, ampak se ji je lahko le prilagajal tako kot drugim naravnim zakonitostim. V nadaljevanju spregovori o svetlobi, ujeti iz narave in udomačeni s svetili. Šele ta je omogočila človeku uravnavanje in obvladovanje časa, dneva in noči. Obiskovalce vodi od najbolj preprostih oblik razsvetljevanja do električne razsvetljave. Na koncu prikaže uporabo tradicionalnih svetil danes in



Uvodni splošni del na hodniku. (Foto B. Župančič, 1996)



Luči v prometu prikazane v drugi dvorani. (Foto B. Župančič, 1996)



Shematični tabelarni prikaz praznovanj v zvezi z lučjo, v drugi dvorani. (Foto B. Župančič, 1996)



“Šuštarska luč” v okolju čevljarke delavnice. (Foto B. Župančič, 1996)

njihovega preoblikovanja za današnjo rabo. Svetlobo in temo osvetli z 184 svetlobnimi telesi, ki jih razvrsti zelo premišljeno po funkciji in tipologiji, glede na gorivo kot primarni kriterij. Časovni vidik izrazi na simbolni ravni že v prvi dvorani, kjer izpostavi čelešnik na eni in žarnico pred ogledalom na drugi strani razstavnega prostora. Na ta način postavi nasproti sodobni električni razsvetljavi enega od najstarejših razstavljenih predmetov. Srednjeveški čelešnik ne vzbuja pozornosti le zaradi svoje starosti, temveč tudi zaradi antropomorfne oblike in dejstva, da je razstavljen prvič v svoji domovini.

Poleg razstavljenih svetlobnih teles, ki so za mnoge danes že prava uganka, razloži avtorica obiskovalcem tudi nekatere pojme povezane z izdelavo in uporabo svetil. Tako jih поблиže seznanja s pripravami in načinom izdelave tradicionalnih svetil in goriv ter z nekaterimi poklici povezanimi s svetlobo in svetili. Razstavljenе predmete razporedi v sedem vsebinskih sklopov, v katerih obravnava poleg domače razsvetljave tudi javno. Ta prihaja do izraza v drugem, zadnjem razstavnem prostoru, kjer so prikazana svetila, ki jih uporabljajo v prometu, pri čaščenju, šegah, praznovanjih in pri delu. Številne fotografije in drugo slikovno gradivo dopolnjuje v tem prostoru še tabelarični prikaz medsebojnih zvez med nihanjem naravne svetlobe in uporabo umetne svetlobe v šegah letnih časov in življenjskega cikla. Besedila, ki spremljajo razstavljenе predmete, so kratka, saj ti zaradi notranje logike postavitve ne zahtevajo večjih komentarjev.

Vsako razstavo lahko ocenjujemo na dveh nivojih: vsebinsko in oblikovno. Že ob samem vstopu v razstavne prostore lahko ugotovimo, da se pri razstavi Irene Keršič to dvoje ne izključuje. Z oblikovalcema Mojco Turk in Petrom Rauom ji je uspelo ujeti osnovno zamisel in vsebino razstave v oblikovno popolno celoto. Oblikovni vidik tako dosledno sledi njeni vsebinski zasnovi. V zatemnjenih razstavnih prostorih, kjer obiskovalci pogosto zašepetajo ob pogledu na omamljajočo svetlobo, je jasno nakazano nasprotje med lučjo in temo, kar je, kot pravi avtorica, osnovna zamisel njene razstave. Z uporabo

barvne simbolike na oblikovno enostavni razstavni tehniki sledijo ustvarjalci razstave njenemu osnovnemu sporočilu. Svetlorumena barva vitrin simbolizira svetlobo, temno-modra temo. V tako obarvanih vitrinah izžarevajo skozi poltemo preudarno in ozko osvetljeni predmeti. Razsvetljava ne kvari temačnosti prostorov, ampak skrivnostno poudarja razstavljenе predmete, obdane z rumeno barvo kot simbolom šibke svetlobe, ki so jo nekdanj oddajala svetlobna telesa. Odlika razstave je, da ponuja obiskovalcem možnost doživljanja teme in svetlobe na več načinov. Vizualni predstavitvi se pridružuje še zvočna. Glasba, katere avtor je Lado Jakše, sledi svetlobi od najpreprostejših oblik netenja ognja do mitične svetlobe.

432

Razstava pusti v obiskovalcih celo vrsto doživetih občutkov, ki jih ohranjajo ob soočenju z današnjo, vsakodnevno svetlobo. Dopolnjuje jo vrsta zanimivih vzporednih dejavnosti in pravljica o svetlobi z naslovom Bajka o svetlobi, ki jo je, na pobudo avtorice razstave, napisala pisateljica Bina Štampe Žmavc. Na ta način lahko v čarobni svet svetlobe pokukajo tudi najmlajši.

Polona Sketelj