

Stanislav Južnič

## Kostel do konca 15. stoletja

### Uvod

Kostel leži na jugu osrednje Slovenije v skoraj pravilnem pravokotniku, dolgem okoli 8 km in širokem okoli 6 km, ki ga s treh strani omejuje desni ovinek reke Kolpe. Enako ime Kostel zadeva različne enote: prebivalce, kraj oziroma gospostvo, grad sam in še posebej trg pod njim. Leta 1494 so tudi vas Kuželj zapisali kot »Kossel das Darf«.

Kostel zajema skupno 5.627 ha površine ob levem rokavu reke Kolpe. Proti Hrvaški ga omejuje reka Kolpa, proti notranjskemu jezikovnemu področju pa na zahodu vasica Srobotnik, ki je cerkveno zunaj kostelske fare, upravno pa je del Kostela. Zadnja kostelska vasica v smeri Kočevja je danes Kaptol. Kostelska meja sega še do ceste proti Ograji na desni strani. Etnično mešana je bila tako pred vojno kot danes vas Morava,<sup>1</sup> ki je bila upravno in cerkveno vseskozi zunaj Kostela.

Južna kostelska meja je v globokem kanjonu Kolpe za vasico Grgelj. Tu meja ni ostro začrtana, saj v Bilpi živi tudi nekaj Kostelcev. V tej smeri tudi ni ostre spremembe narečja, saj Poljanci (oziroma Belokranjci) govorijo narečje, sorodno kostelskemu. Tudi etnično so jim močno sorodni, vključno z uskoškimi prvinami. Tako je meja med Kostelom in Poljanami prej posledica slabe prehodnosti ozkega kanjona kot etničnih razlik. Podobno je s kranjsko-hrvaško mejo na Kolpi pri Kostelu. Tja do Brod Moravic, Delnic in hrvaškega Kužlja je narečje enako kostelskemu. Jezikovna meja na Kolpi nastaja predvsem zaradi različnih uradnih jezikov v medijih, šoli in cerkvi.<sup>2</sup>

Hrvaška inačica porazdelitve narečij v Gorskem kotarju ni prilagojena slovenski strani Kolpe. Tako spada govor med Kolpo in Delnicami med goranska narečja. Razširjenost goranskega govornega področja hrvaški raziskovalci pojasnjujejo z zgodovinskimi dogodki. Nekdanji Delničani so bili naseljeni predvsem okoli današnje cerkve v smeri Broda. V 16. stoletju naj bi se pred turško nevarnostjo za več desetletij umaknili na Kočevsko. Pred vrnitvijo naj bi sprejeli veliko kranjskih, predvsem kostelskih narečnih posebnosti.

Dolina Kolpe je pri Kostelu globoko vrezana v 500–800 m visoko planotasto kraško površje iz triasnih dolomitov in iz jurskih ter delno tudi krednih apnencev. Dolina na nadmorski višini 200 m razkriva neprepustne permske kamnine (glinastega skrilavca in peščenjaka).<sup>3</sup> Tok reke Kolpe se je v stoletjih spreminjal, zato ima mnogo mrtvih rokavov. Pred sto leti je bil sredi Kolpe pri hrvaškem Grbajelu 200 m dolg in 60 m širok otok z

<sup>1</sup>Kostelsko »Omrava«.

<sup>2</sup>Priimki, gastronomske (npr. priljubljenost ovčje pečenke »janjca«), ženitovanjske in druge navade ne poznajo meje na Kolpi. Meja na Kolpi je obstajala pod Avstro-Ogrsko (1865–1918), povsem ločeni pa smo od leta 1991. Vendar se (še) ni posrečilo začrtati globjih etničnih meja na Kolpi.

<sup>3</sup>Anton Velušček, Kostel, prazgodovinska naselbina, Arh.vest. 47 (1996), str. 55. V Enciklopediji Slovenije, 5. zv., Ljubljana 1991, je krajše geslo o Kostelskem objavil Andrej Kranjc, o Kostelu pa Milček Komelej. Geslo Kostel v Krajevnem leksikonu Slovenije, Ljubljana 1995, ne po obsegu ne po vsebini ne dosega gesla o Kostelu, ki ga je Ivan Simonič pripravil za Krajevni leksikon Slovenije, II. knj., Ljubljana 1971.

njivami in hišo, za njim pod brodskim mostom drugi in za Faro tretji.<sup>4</sup> Danes ima reka Kolpa otoke drugje.

### Naselitev Kostela pred srednjim vekom

Starejša zgodovina Kostela je slabo raziskana.<sup>5</sup> Začetnik arheoloških raziskav na Kostelskem je bil Pečnik, ki je leta 1900 pisal o verjetnih lokacijah prazgodovinskih naselbin in gomil na območju Kostela. Dvanajst let pozneje je Pečnik opisal številna predzgodovinska bivališča med Kostelom in Banja Loko, ne da bi podatke preveril na kraju samem.<sup>6</sup>

V strugi Kolpe pri Gorenji Žagi je bila leta 1906 najdena sekira iz časov mlajše kamene dobe okoli leta 2000 pr.n.š. Sekiro iz serpentina je naslednje leto veleposestnik Jožef Kajfež (1835–1923) iz Novih sel št. 2 podaril Narodnemu muzeju v Ljubljani.<sup>7</sup>

Poskusno izkopavanje v dolini Kolpe visoko nad Žurgami v Polični jami leta 1961 ni odkrilo sledov človeka iz ledene dobe. V Ciganski jami pri Željnah na Kočevskem so leta 1976 in 1977 odkrili okoli 1400 predmetov, predvsem kamnitega orodja iz paleolitika, starih okoli 20.000 let.<sup>8</sup> Gotovo je skozi Kostel že v zgodnji dobi tekla pomembna povezava med celino in Kvarnerskim zalivom, čeravno so ozemlje med Čušperkom in Ribniško dolino do Kolpe prekrivali velikanski gozdovi.

Domnevno naj bi poselitve Kostela potekala iz vzhodne in južne smeri, ko naj bi se od Zakarpatja do Volge vzdignili rodovi in udarili proti Indiji, Mali Aziji in v Podonavje. Skupaj z domačimi poljedelci iz Podonavja in Posavja so nadaljevali pohod do Jadrana in Vzhodnih Alp. Prvine prišlekov je obogatila prek Like in Obkolpja pronicajoča hvarska kultura, oprta na udomačeno drobnico in motično-kopaško poljedelstvo. Najdišča iz mlajše kamene dobe (pred letom 2000 pr.n.š.), bronaste dobe 2000–1000 pr.n.š.) pri Vinomeru v Beli krajini in pri Žlebiču v Ribniški dolini, mlajše bronaste dobe (od 1250–1150 do 775–725 pr.n.š.) na Debelem vrhu nad Predgradom,<sup>9</sup> na Spahi in pod spodnjim kostelskim gradom kažejo, da so bili ti kraji naseljeni že v zgodnji in pozni bronasti dobi.

Leta 1979 je ekipa Pokrajinskega muzeja Kočevje opravila topografski obhod Kostela in okolice ter našla veliko fragmentov prazgodovinske keramike na terasah južnega pobočja pod grajskim obzidjem na vrtičku in vkopih. Gomile, ki jih je omenjal Pečnik, so našli severno od grajskega griča na levi strani ceste proti Žagi. Naslednje leto je kustosinja Hirschbäck-Merhar brez uspeha raziskala eno izmed domnevnih gomil. Ugotovila je, da so terase na južnem delu grajskega hriba delo človeških rok v srednjem veku za potrebe poljedelstva in vrtnarjenja. Leta 1982 in 1983 je vodila izkopavanja na prvi terasi, široki 15 m, z ledinskim imenom Pod gradom. Ugotovljene so bile tri ne nujno povezane faze prazgodovinske poselitve grajskega griča. Iz zgodnjega in srednjega neolitika je ohranjena keramika in zajemalka s tulcem, podobna najdbi v bližnji Lukovi jami. Druga faza naselitve sega od konca srednje bronaste dobe do začetka Ha A stopnje. Datacijo potrjuje tudi najdba jantarnih jagod v sočasnem depoju na Debelem vrhu. Tretja faza naselitve sega do konca Ha B z značilno keramiko poševno žlebljenih koničastih in vodoravnih dvojnih ročajev.

<sup>4</sup> Dragutin Hirc, Gorski kotar: slike, opisi i putopisi, Zagreb 1898, pretisak 1993, str. 88.

<sup>5</sup> Branko Reisp, Grad Kostel, Obzorja, Maribor 1990, str. 4.

<sup>6</sup> Pismi Jerneja Pečnika J. Szombathyju 3.6.1900 in 23.7.1900 ter Pečnikova Vojvodina Kranjska, 1912.

<sup>7</sup> Najdba je danes shranjena pod inv. št. P 6391 (Poročila Rudolfinum 1907; Velušček, n.d., 1996, str. 56).

<sup>8</sup> Mitja Brodar, Odkritje iz stare kamene dobe na Kočevskem, Kočevski razgledi 3 (8.2.1977), str. 15–17.

<sup>9</sup> Odkrito 8.4.1977 (Margareta Hirschbäck-Merhar, Depo Debeli vrh nad Predgradom, Kočevski razgledi 4 (1.7.1978), str. 16).

Konec prazgodovinske naselbine v Kostelu sovpađa s koncem kulture ųarnih grobišč (z značilno keramiko) v jugozahodnih Alpah. Med ostanki prazgodovinskih kosti v Kostelu prevladujejo domače ųivali, med njimi drobnica, ni pa perutnine. Čeprav raziskovanja Hirschbäck-Merharjeve v Beli krajini, predvsem na Spahi, še niso bila objavljena, je verjetna sočasnost in tudi povezanost teh naselbin, med katerimi je bil Kostel pomembna kontrolna točka v zgornjem toku Kolpe.<sup>10</sup>

Najdišča iz mlajše ųelezne dobe so pri Gorenju na Kočevskem polju. Na Kočevskem so opravili tudi več izkopavanj, ki zadevajo halštatsko kulturo od 7. do 4. stoletja pred Kristusom.<sup>11</sup>

V kraški pokrajini Kostela in okolici je veliko kraških jam. V Hajdovi hiži nad Grbajelom so leta 1885 našli lobanjo z rogovi kozoroga, čeprav je okolica bolj gozdna kot alpska.<sup>12</sup> V osemdesetih letih 20. stoletja so našli kosti jamskega medveda v jami nad Grglji v Kostelu.<sup>13</sup> Leta 1983 je ekipa Inštituta za arheologijo pri ZRC SAZU opravila manjše sondažno izkopavanje v jami Bilpa 4 in našla prazgodovinsko keramiko, prevrtan volčji kanin, z vrezi ornamentiran fragment lobanjske kosti ali lopatice in nedoločljiv polizdelek, grobo obtesan del paroųiča jelena ali srnjaka. Na istem mestu so kočevski jamarji ųe prej našli 80 majhnih fragmentov keramike, večinoma metličasto in grebenasto orientirane. Leta 1992 so v Lukovi jami nad podstenami v Kostelu našli eneolitsko keramiko in zajemalko s tulcem.<sup>14</sup>

Romanizacija v Kostelu verjetno ni prevladala, tako da so tu ohranili ilirsko-keltski jezik. V Kostelu je ohranjeno eno samo ledinsko ime Gradišče med vasjo Planina in Jakšiči,<sup>15</sup> ki se gotovo nanaša na nekdanjo rimsko naselbino.

Angleški arheolog Phil Mason je v Črnomlju in pri sv. Duhu med leti 1989–1992 in 1995–1996 odkril pomembno pozno antično naselbino iz dobe med 5. in 6. stoletjem. Odkopana keramika kaųe na močne zveze s primorjem. Črnomaljska naselbina iz zgodovinskih virov ni znana, je pa gotovo vplivala tudi na 25 km zahodnejši Kostel.

## Zgodnja cerkvena zgodovina Kostela

### 1) Oglejski patriarhat

Pokristjanjevanje krajev ob zgornji Kolpi ni dokumentirano. Po razsodbi Karla Velikega so Oglejski patriarhi leta 811 dobili duhovno oblast nad ribniškimi pokrajinami do Kolpe, ki so obsegale tudi Kostel. Po letu 1000 so Oglejski patriarhi duhovno oblast svojega misijonskega delovanja zašli dopolnjevati še s svetno oblastjo.<sup>16</sup> Leta 1027 so Oglejski patriarhi dobili kneųje dostojanstvo.

Dne 11.6.1077 je cesar podaril oglejskemu patriarhu Kranjsko marko, njen del je bil tudi Kostel. Leta 1132 je papeų Inocencij II. s posebno bulo potrdil Oglejskemu patriarhu Peregrinu njegove posesti, med njimi tudi Kranjsko marko. Svetna oblast Oglejskega patriarhata nad našimi kraji je trajala do začetka 13. stoletja.

<sup>10</sup> Hirschbäck-Merhar, Kostel, Varstvo spomenikov 24 (1982), str. 208 (pri delu so ji pomagali domačini Martin Marinč, Vanja Jurjevič, Anton Selan in avtor); Velušček, n.d., 1996, str. 56–57 in 66–69.

<sup>11</sup> Herman Michel (kaplan v Stari Cerkvi), Das Hüner Grab bei Obrem, G.Kal. 1926, str. 37–38.

<sup>12</sup> Hirc, n.d., str. 106.

<sup>13</sup> Pavel Jamnik, Jama treh bratov ob Kolpi, Proteus 55 (1992/93), str. 254.

<sup>14</sup> J. Dirjec, Merhar, I. Turk, Spodnja Bilpa, Varstvo spomenikov 26 (1984), str. 201; I. Turk, A. Velušček, J. Dirjec in P. Jamnik, Lukova jama (nad Podstenami) v dolini Kolpe, Slovenija – novo arheološko in paleontološko najdišče, Arh.vest. 47 (1996) str. 41; Velušček, n.d., 1996, str. 56.

<sup>15</sup> Velušček, n.d., 1996, str. 56.

<sup>16</sup> Anton Skubic, Zgodovina Ribnice in Ribniške pokrajine, Buenos Aires 1976, str. 267.

Leta 1208 je cesar podelil Kranjsko marko vojvodi Ludviku Bavarskemu. Oglejski patriarh Volker je podeljene pravice nad deželo zahteval nazaj in jih je izmenoma dobival leta 1210 in 1214.

Leta 1215 je bil vojvoda Oton VII. meranski, brat patriarha Bertolda, lastnik Ribniške pokrajine s Kostelom. Leta 1224 je te dežele Oglejski patriarhat dobil nazaj. Tako je cesar očitno imel Ribniško pokrajino za leno (fevd), ki jo je lahko podeljeval skladno s svojimi interesi. Nad njim torej ni priznaval svetne nadoblasti Oglejskega patriarhata.<sup>17</sup>

Oglejski patriarhi so imeli tudi sodno oblast, fevde in patronate nad kosi ozemlja pa so izročali v upravo drugim. Tako je ozemlje počasi prehajalo v last dotedanjih fevdnih oblastnikov. Svetna oblast Oglejskega patriarhata nad našimi deželami je postajala vedno bolj formalnost.

V novem gradu v Fužinah (Fusine) pri Zagraddu ob Krki se je ohranil najstarejši dokument, zapisan dne 1.10.1216, ki omenja Faro (Pharre) ob Kolpi v današnjem Kostelu. Tam je bil doma »domine Hermanno de Pharre«, ki je bil ena od prič pri darilni listini Wernanda iz Smlednika (Vlednick) v soglasju s sinovoma Bertoldom in Odelskalkom (Vlscalchi). Z dovoljenjem Albertusa s Šmarne gore (Marienberch) je eno kmetijo na Beli (Villach) v blagor svoje duše in duše soproge podaril na oltar svete Marije v Gornjem Gradu (Obembursch). Poleg Hermana od Fare sta bila še dve drugi prič.<sup>18</sup>

Dokument je poldrugo stoletje starejši od prve omembe Fare v Kostelu leta 1363. Starejši je tudi od grada v Kostelu, postavljenega v 13. stoletju (1225) in prvič omenjenega v listinah 1313. Gospod Herman od Fare je bil verjetno duhovnik. Omemba Fare v tej listini je daleč najstarejša, saj urbarji iz let 1494–1570 Fare ne omenjajo, ker verjetno ni imela obveznosti do graščine. Leta 1681 so tudi Prifarci imeli nekaj zaostalih dajatev pri graščini.

Grofje Višnjegorski, ki so se imenovali po gradu Puchs na Muri, so si konec 12. stoletja osvojili Belo krajino, ki je do takrat pripadala ogrsko-hrvaški državi, in jo priključili slovenskemu ozemlju. Albert Višnjegorski je celo prešel Kolpo, vendar je bil odbit. Tako se je meja okoli leta 1200 ustalila na Kolpi. V prvi polovici 13. stoletja je sledila še cerkvena priključitev novih osvojenih ozemelj. Leta 1228 je oglejski patriarh Bertold Andeški (1218–1251), vrhovni svetni in cerkveni gospod v pokrajini, osebno obiskal Belo krajino in tam uredil cerkvene zadeve,<sup>19</sup> domnevno po spreobračanju poganov v Beli krajini istega leta.<sup>20</sup>

Najstarejša župnija v tem delu Ortenburške posesti je bila v Ribnici, od koder so še dolgo vodili posvetno in cerkveno oskrbo celotne pokrajine. Leta 1221 je bila že župnija v Črnomlju. Za njo so leta 1248 ustanovili župnijo Stari trg v Poljanski dolini, kjer se tedaj omenja cerkev. 28.8.1263 sta bila v delilni pogodbi med grofom Henrikom II. in Friderikom II. pl. Ortenburgom navedena grad Čušperk in grad Ribnica z ljudmi in

<sup>17</sup>Skubic, n.d. str. 271–272. Po dr. Wilhelmu Baumu iz Celovca (Die Kirchen von Freising und Brixen, die Grafen von Görz und die Entstehung der Deutschen Sprachinseln in Friaul und Slowenien, Der Schlern 54 (1980) slika 12) naj bi bila Kostel in Poljanska dolina v 12. in 13. stoletju pred poselitvijo Kočevarjev nekaj časa tudi v posesti freisinške škofije.

<sup>18</sup>»Testantibus et presentibus domino Rabotone genero predicti Wernardi et domino Hermanno de Pharre nec non domino Hermanno de Hertindorff.« – Pri dataciji je bil pomotoma zapisan 2.10.1216 (Franc Kos, Gradivo za zgodovino Slovencev v srednjem veku, 5. (zadnja) knjiga (1201–1246), uredil Milko Kos Ljubljana 1928, str. 142).

<sup>19</sup>Žarko Štrumbli, Uskoki na Slovenskem in v Žumberku, Arhivi 14 (1991), str. 43; Miha Kosi, Potujoči srednji vek, Kronika 45 (1997) str. 16–17.

<sup>20</sup>Janez Peršič in Peter Štih, Pogani na Kranjskem v 11. stoletju, Kronika 30 (1982), št. 3, str. 198.

tamkajšnjimi dobrinami vse do vode, ki se imenuje Kolpa.<sup>21</sup> Torej je gospostvo Ribnica v drugi polovici 13. stoletja segalo vse do Kolpe in je obsegalo tudi poznejši Kostel.

Leta 1326 se v Starem trgu omenjata cerkev in duhovnik.<sup>22</sup> 1.9.1339 je patriarh Bertrand dovolil ortenburškemu grofu Otonu nastavitev kaplana pri kapelici sv. Jerneja v Mooswaldu (Mahovniku) in graditev pokopališča okoli nje.<sup>23</sup>

1.5.1363 je oglejski patriarh Ludvik della Torre (1338–1365) v Vidmu dovolil grofom Ortenburškim predlagati duhovnike pri cerkvah v Kočevju, Poljanah, Kostelu, Osilnici in Gotenici v potrditev nadrejenemu ribniškemu župniku.<sup>24</sup>

Zapisanega ni mogoče imeti za dokument o ustanovitvi naštetih župnij ali celo o pozidavi tamkajšnjih cerkva. V Starem trgu pri Poljanah je stala cerkev že vsaj sto let prej. Župnija Gotenica je bila ustanovljena šele leta 1845, pred letom 1786 pa tam sploh ni bilo duhovnika. V sosednji (kočevski) Reki pa je bil župnik Zink že leta 1377.<sup>25</sup>

Leta 1247,<sup>26</sup> 24.6.1336<sup>27</sup> in leta 1386 so grofje Ortenburški (še) sprejeli od Oglejskega patriarhata ribniško pokrajino v fevd. Poleti 1420 je bilo konec tudi navideznega posvetnega gospostva oglejskih patriarhov nad našimi kraji.<sup>28</sup>

Cerkvena oblast oglejskega patriarhata je zašla v težave v začetku 17. stoletja. Podložnikom notranjeavstrijskih dežel je bilo prepovedano priznavati posvetno ali cerkveno jurisdikcijo Oglejskega patriarhata z ukazi v letih 1609, 1637, 1640, 1657, 1658 in 1719. Kranjski župniki so skoraj na skrivaj občevali z nadrejenimi v beneškem Ogleju. Habsburžane je namreč motila cerkvena uprava s središčem v Benečiji, zunaj področja njihove svetne oblasti. Razmere so se zaostrovale med spori Habsburžanov z beneško republiko glede politike proti Turkom.

Sredi leta 1750 je Oglejski patriarhat povsem izgubil cerkveno oblast nad ribniško pokrajino s Kostelom vred. Razglas o ukinitvi Oglejskega patriarhata je objavil papež Benedikt XIV. v pismu z dne 18.4.1751. Namesto njega je ustanovil nadškofiji v Vidmu in Gorici. Naši kraji so tako med letoma 1751–1787 pripadli goriški nadškofiji, dokler ni bila z ukazom papeža Pija VI. dne 8.3.1787 ustanovljena ljubljanska nadškofija.<sup>29</sup>

## 2) Ribniška naddiakonija

Že pred letom 1400 so v Ribnici organizirali šolo, podobno sedemletni gimnaziji. Izšolane kandidate duhovniškega stanu so s priporočilom pošiljali v posvetitev, navadno v Videm na Furlansko. Ribniško šolo je leta 1812 obiskoval tudi Tomaž Katinič iz Broda na Kupi, v neposredni bližini Kostela.<sup>30</sup>

<sup>21</sup>Peter Wolsegger, *Zur Geschichte der Stadt Gottschee bis zum Ende Jahre 1493*, G. Kal, 1923, str. 29.

<sup>22</sup>Skubic (n.d., str. 635) brez razlage navaja letnico 1383 z vprašanjem poleg leta 1363 za ustanovitev župnije v Poljanah.

<sup>23</sup>Viktor Steska, *Kočevje, Dom in Svet*, 9 (1896) str. 118; Leopold Podlogar, *Iz zgodovine kranjskih trgov*, 4. Kostel, Vrtec 51 (1921), str. 102. Po Skubicu (n.d., str. 632) je Kočevje tedaj postalo vikariat.

<sup>24</sup>Schumi, *Die Ansiedlung in Gotschee*, Archiv für Haimadtkunde, 1882, str. 31; Steska, n.d., 1896, str. 117–118; Jože Žagar-Jagrov, *Kostel, Ljudje in zemlja ob Kolpi, Kočevje 1983*, str. 140; Jože Ožura, *Osilnica in dolina v preteklosti, Osilniška dolina*, št. 4, junij 1995, 2. nadaljevanje, str. 9.

<sup>25</sup>Po Steski (n.d., 1896, str. 118) naj bi bila Osilnica tedaj šele ekspozitura in naj bi postala župnija šele leta 1509. Skubic (n.d., str. 52 in 632–633) povezuje prav dokument iz leta 1363 z ustanovitvijo vseh petih naštetih župnij, le Gotenico prestavi v Reko in Kostel k Fari. Steska je menil (1896, str. 119), da so bili naštetih kraji že prej naseljeni in da dokument našteva le pokrajinska imena. Mnogih tedanjih cerkva na kočevskem dokument ni omenjal, med drugim Koprivnika, ki je postal župnija leta 1400.

<sup>26</sup>Reisp, n.d., 1990, str. 4.

<sup>27</sup>Skubic, n.d., str. 291; Reisp, n.d., 1990, str. 4.

<sup>28</sup>Skubic, n.d., str. 267–272.

<sup>29</sup>Skubic, n.d., str. 68, 70 in 84.

V ribniško naddiakonijo so spadale vse kočevske župnije, vključno s Kostelom, ker so nastale na ozemlju nekdanje ribniške župnije. Pred tem so vse spadale pod naddiakonat Slovenske marke ali krajine (Kranjske). Z ustanovitvijo ljubljanske škofije leta 1461 so kočevske fare vključno s Kostelom tudi formalno prišle pod ribniški naddiakonat.<sup>31</sup>

Okoli leta 1580 se je na območju ribniškega naddiakonata razširila sekta štiftarjev (Springersekte), še posebno leta 1584 v Osilnici, kjer so na pridige hodili tudi učeni možje.<sup>32</sup> Njihovi »duhovniki« so bili iz preprostega ljudstva. 22-letni kmet Jerom Stopisträn si je dal v Karnervillach urediti pisarno kot mesija. Ime so dobili po značilnem tresenju teles med bogoslužjem, podobno kot kvekerji. Pričakovali so spreobrnitev Turkov in s tem konec njihovega ropanja, podobno kot P. Trubar leta 1562.

Gospodstvo Planina pri Rakeku je ukazalo požig štiftarske cerkve. Nato je nadvojvoda izdal ukaz o požigu lesenih štiftarskih cerkva, vendar so štiftarji poslali delegacijo v Gradec. Sekta se je razširila tudi na Štajersko,<sup>33</sup> niso pa znani njeni vplivi v Kostelu.

Okoli leta 1600 je ribniški naddiakonat obsegal 15 župnij in cerkev pri Novi Štifti. Leta 1633 je obsegal 13 far. Sredi 18. stoletja je obsegal 40 sedanjih župnij z ekspoziturami. Vanj je bilo vključenih 10 graščinskih gospodstev.<sup>34</sup>

Ribniški naddiakonat se je obdržal vse do leta 1787, ko so cerkvene pokrajine na novo organizirali v dekanije. Za nadžupnika v Kočevju je bil 3.9.1770 umeščen Frančišek Karol Loy, prej župnik v Mozlju. Ribniško pokrajino so tedaj razdelili na ribniško in kočevsko dekanijo. Obe skupaj sta dne 8.3.1787 od goriške prešli pod ljubljansko nadškofijo.<sup>35</sup> Novoustanovljena dekanija Kočevje je dobila naslednje fare:

Kočevje (2300 duš leta 1746), Koprivnik (ločen od Kočevja leta 1400, 1665 duš leta 1746), Stara cerkev,<sup>36</sup> Stari log,<sup>37</sup> Fara pri Kostelu,<sup>38</sup> Kočevska Reka,<sup>39</sup> Draga (vikariat 1799, župnija 1834 iz Osilnice), Mozelj (ločen od Kočevja leta 1509, 900 duš leta 1746) in Osilnica (župnija 1363, 1000 duš leta 1746).

Kočevska dekanija je ob ustanovitvi dobila tudi naslednje lokalne kaplanije, ki so pozneje postale župnije: Banja Loka (vikariat 1768, župnija 1785), Spodnji Log (vikariat 1796, župnija 1798 iz Starega trga ob Kolpi), Borovec (župnija 1792 iz Kočevske reke), Polom (župnija 1806 ali 1808 iz Starega Loga), Topla Reber,<sup>40</sup> Gotenica (vikariat 1847, župnija 1847 iz Kočevske Reke) ter kaplaniji Škrilj (ekspozitura 1840 iz župnije Mozelj) in Draga.<sup>41</sup>

Pozneje je kočevski dekaniji pripadla še župnija Nemška Loka (vikariat 1828, župnija 1878 iz Starega trga ob Kolpi). Tako je imela dekanija Kočevje pred 2. svetovno vojno 15

<sup>30</sup> V 2. razredu je dobil pohvalo, medtem ko je bil prvi premifier njegov sošolec France Prešeren (1800–1849), glej Skubic, n.d., str. 91 in 452.

<sup>31</sup> Skubic, n.d., str. 97 in 92.

<sup>32</sup> Springersecte (Ferdo Gestrin, Reformacija v Ribnici in okolici, Kronika 30 (1982), str. 98).

<sup>33</sup> August Dimitz, Geschichte Krains, von der ältesten Zeit bis auf das Jahre 1813, Laibach 1875, III. del, str. 213.

<sup>34</sup> Skubic, n.d., str. 40, 54 in 699–700.

<sup>35</sup> Skubic, n.d., str. 91 in 97.

<sup>36</sup> Župnija 1788 ali 1798 iz Ribnice (Skubic, n.d., str. 634).

<sup>37</sup> Vikariat 1509, župnija 1783 ali 1793; 900 duš leta 1746, po drugih podatkih 1900 duš leta 1740 (Skubic, n.d., str. 634 in 169).

<sup>38</sup> Župnija 1363, 1500 duš ob vizitaciji naddiakona dne 25.7.1741 (Skubic, n.d., str. 174).

<sup>39</sup> Župnija 1363, 1500 duš leta 1746, po drugih podatkih 3000 duš leta 1740 (Skubic, n.d., str. 170).

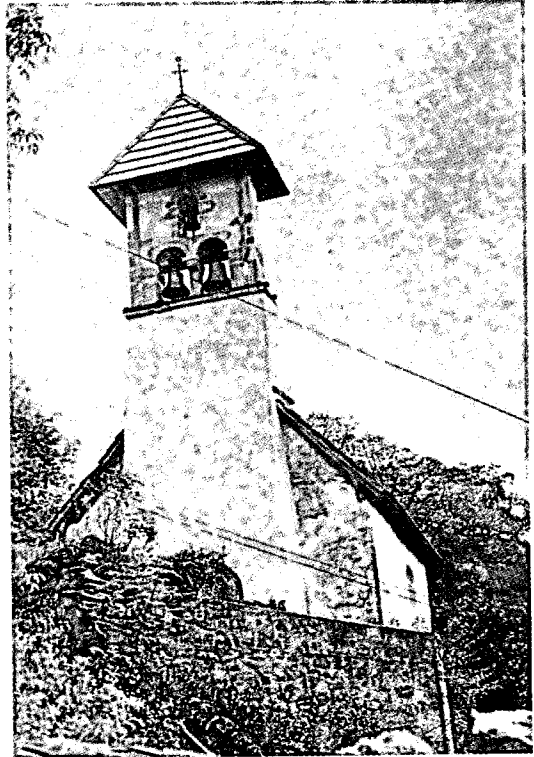
<sup>40</sup> Župnija 1825 iz Starega Loga ali 1828 (Skubic, n.d., str. 634).

<sup>41</sup> V Drago se je preselil beneficij s Trave in je pozneje spet prišla v ribniško dekanijo (Skubic, n.d., str. 57, 85 in 636).

župnij. Razen Smuke, Drage in Trave je bila vsa dekanija Kočevje leta 1928 znotraj sodnega okraja Kočevje.<sup>42</sup>

### 3) Župnija Kostel: verske razmere pred reformacijo

Nova cerkev v Kostelu se prvič omenja 1.5.1363. Sprva je imela župnija sedež v samem Kostelu<sup>43</sup> oziroma v trgu Kostel. Lege morebitnega župnišča v trgu ne poznamo. Leta 1526 je bila farna cerkev že pri Fari,<sup>44</sup> od koder so se župniki le pred turško nevarnostjo umikali v utrjeni grad Kostel. V 18. stoletju so bili kostelski graščaki in prifarski župniki v sporu tudi zato, ker je graščak zahteval vrnitev središča župnije v trg ali vsaj večje število maš.



*Cerkev sv. Treh kraljev v Kostelu  
(B. Reisp, Grad Kostel. Ljubljana 1990)*

Natančnejših podatkov o domnevni premestitvi sedeža župnije Kostel med letoma 1363–1526 ni. Znano je, da je bil kostelski župnik, protestant Janž (Janez) Weixler, med

<sup>42</sup> Skubic, n.d., str. 728–729.

<sup>43</sup> Skubic, n.d., str. 53. Po Borisu Golcu (pismo 7.8.1998) trg Kostel pred 16. stoletjem ni obstajal kot stalno naselje, najbrž pa že kot tabor. Podobno kot Vinica, Pobrežje in Predgrad ni nikoli dobil privilegija kot trg. V urbarju za leto 1570 se Kostel že omenja kot »Markt« s kmečkimi kaščami in oštatarji (AS, Vic. f.1/48 1.G. XVI/3). Leta 1614 se v trgu Kostel omenjajo tudi »Burgersleuthe« (AS, Vic. šk. 75, I/43, II–5). Objavljena so bila tudi nasprotna mnenja, po katerih naj bi trg pod gradom Kostel »dobil že zelo zgodaj tržne pravice« (Kronika grofov Celjskih, Obzorja, Maribor 1972, str. 146).

<sup>44</sup> Žagar, n.d., str. 140. Drugi viri navajajo premestitev bogoslužja k Fari pred letom 1741 (Skubic, n.d., str. 53). Po Štefanu Tomišiču in Francu Ivancu (Kočevsko okrajno glavarstvo, Zemljepisno-zgodovinski oris, Ljubljana 1887, str. 96) pa je bil sedež župnije vsekoli pri Fari.

leti 1560–1563 na stanovanju v gradu pri protestantih Langenmantlih. To bi lahko pomenilo, da sedež župnije tedaj še ni bil (dolgo) premeščen iz trga Kostel k Fari.

Leta 1598 je kostelski župnik, protestant Jernej Faber (Kovač), prosil, da bi smel blagosloviti cerkvico sv. Petra, na novo sezidano na oni strani Kolpe, in poleg nje pokopališče, ki bi se rabilo v času povodnji.<sup>45</sup> Lega omenjene cerkve in pokopališča ni znana. Domnevamo, da gre za hrvaško vas Kocijani nad Kolpo, kjer je farna cerkev župnije Podstene.

Drugih podatkov o nekdanji prifarski cerkvi nimamo. Leta 1741 in 6.9.1757 je prifarska cerkev pogorela. Kot nova je bila posvečena leta 1747 po Senjsko-modruškem škofu.<sup>46</sup>

Prvi znani prifarski župnik je bil Kajncin (tudi Heinzlinus, Henzlinus). Umrl je leta 1383, ko je grof Friderik Ortenburški prezentiral ribniškemu župniku Nikolaja z Brega kot Henzlinusovega naslednika pri Fari.<sup>47</sup>

Sto let pozneje je bil kostelski župnik Ivan Grumel. 5.1.1480 in 15.5.1480 je ostro zahteval nazaj v svojo faro vas Brigo (Spodnja, Tiffenpach, Tehenpoch), ki jo je njegov prednik po krivici izročil reškemu župniku.<sup>48</sup> Zahteve niso bile uspešne, saj je Briga ostala del župnije Reka, kasneje Borovec. V tem času je bil 10.3.1480 kostelski kaplan Gašpar.<sup>49</sup>

14.3.1495 je prejel Mihael, sin Jurija iz Kostela, dopustnico za sprejem sv. redov.<sup>50</sup> Domnevno gre za potomca družine Jurkovič, ki je bila tedaj že naseljena v Kostelu.

Fara Kostel je bila dolga 4 ure hoda ter približno 3 in pol ure široka. Najdaljša pot od Fara je bila dve uri, v visokem snegu okoli tri ure po podatkih iz 19.9.1747. Leta 1741 je župnija Fara imela 9 podružnic. Leta 1768 je Banja Loka postala vikariat, leta 1785 pa lokalna kaplanija s podružnicami v Podstenah in Ajblju.<sup>51</sup> Starosti kostelskih cerkva so popisane v naslednji tabeli:

čas postavitve	lokacija in drugo
pred letom 1363	trg Kostel, sv. Trije Kralji <sup>52</sup>
1383, pred l. 1526	Fara, Marijino vnebovzetje <sup>53</sup>
16. stoletje	Ajbelj, Božji zveličar <sup>54</sup>

<sup>45</sup> Anton Koblar, Drobtinice iz furlanskih arhivov, MMK, 1 (1891), str. 40; Franc Pokorn, Zgodovinski zapiski, NŠALj, Fond Škofijski arhiv, ŠAL/7, fascikel 35, Fara pri Kočevju (v Kostelu).

<sup>46</sup> Žagar, n.d., str. 140. Na str. 150 napačno datira požar pri Fari v leto 1747.

<sup>47</sup> Ivan Simonič, Zgodovina kočevskega ozemlja, Kočevski zbornik, Ljubljana 1939, str. 62; Skubic, n.d., str. 22; Žagar, n.d., str. 142.

<sup>48</sup> Spodnja Briga, Tiffenpach ali Tehenpoch (Koblar, n.d., str. 7; Pokorn, n.d.).

<sup>49</sup> Koblar, n.d., str. 7.

<sup>50</sup> Koblar, n.d., 2 (1893), str. 20.

<sup>51</sup> Skubic, n.d., str. 63 in 53.

<sup>52</sup> Tomšič, n.d., str. 98; Mitja Ferenc in Gojko Zupan (uvod Franceta M. Dolinarja), Cerkve na Kočevskem nekoč in danes, Kočevje 1993, str. 69.

<sup>53</sup> Žagar, n.d., str. 140. Leta 1526 je cesar odredil oddajo cerkvenega posodja kot vojni davek za obrambo proti Turkom (Gojko Zupan, Endremitska umetnost na Kočevskem. Cerkve in genius loci, Kronika 43 (1995) str. 92). Okoli prifarske cerkve je bilo močno obzidje s tremi stolpi. Do leta 1418 so patronatne pravice imeli Ortenburžani, do leta 1456 Celjski, nato Habsburžani. Leta 1747 prezidana in posvečena cerkev je že 6.9.1757 pogorela. Zaradi prenove so jo zaprli 24.9.1855. Med avgustom 1858 in letom 1861 so pod Ignacem Jerino postavili novo cerkev, posvečeno 24.8.1862. Med 1. svetovno vojno so dva izmed treh zvonov prelili za topove. Eden prelilih zvonov je bil verjetno nabavljen 15.7.1729 in težak nad 500 kg (AS, Vic. šk. 3, str. 388). Današnji starejši zvon je leta 1890 odlil A. Samassa na stroške župnika A. Jakšiča.

<sup>54</sup> Franc Cankar, Kostel ob Kolpi, Turistično društvo Kočevje 1975, str. 22. Posvetitev sv. Jakobu mlajšemu konec 16. stoletja omenja že Valvasor (Tomšič, n.d., str. 96). Vsako leto so v Ajblju žegnali na dan sv. Jerneja (Žagar, n.d., str. 19). Obokan prezbiterij iz 17. stoletja in kasetiran strop iz leta 1711. Ob požigu leta 1956 sta bila zvonova in del opreme rešena.



začetek 17. stoletja	Na Klancu, sv. Štefan (datiran obok) <sup>55</sup>
1632	Maverc, sv. Vid. Opuščena v 19. stoletju, poškodovani zvon hranijo v trgu Kostel
1650	Slavski Laz, sv. Trojica <sup>56</sup>
17. stoletje	Podstene, sv. Duh <sup>57</sup>
17. stoletje	Banja Loka, sv. Notburga, pozneje sv. Jakob starejši <sup>58</sup>
1702	Zdihovo, župnija Stari Log, od leta 1840 Mozelj, romarska cerkev Žalostne matere božje. Na portalu je bila vklesana letnica 1720.
pred letom 1758	Kostelski grad (in Arce), kapelica sv. Antona. Uničena leta 1809. <sup>59</sup>
pred letom 1727	Vrh, sv. Nikolaj <sup>60</sup>
18. stoletje	Krkovo, sv. Lenart <sup>61</sup>
18. stoletje	Srobotnik na hribu Peščenec, cerkva sv. Joahima in Ane. Glavni oltar s sliko sv. Joahima in sv. Ane s hčerko Marijo morda s konca 18. stoletja.

Poleg cerkva so v Kostelu še:

Kapelica z znamenjem v Gorenji Žagi. Večjo in novejšo obeh kapelic je postavila družina Rauh iz Žage, ki jo tudi vzdržuje.

Kapelica pri Fari posvečena svetemu Križu. Postaviti jo je dal župnik Peter Jarnevič (1796–1839) leta 1838. Med gradnjo prifarske cerkve tu tudi mašujejo 24.9.1855–24.8.1862.<sup>62</sup>

Kapelica posvečena Mariji, materi Božji v Pirčah. Obnovil jo je župnik Ignac Jerin leta 1850 in v oktobru tudi blagoslovil. V pismih se omenja že leta 1753.<sup>63</sup>

O župnijskih poslopih je znano naslednje: 9.8.1741 in 6.9.1757 je pogorelo dotedanje leseno župnišče pri Fari. Za potrebe župnika Abramsberga so postavili novo stavbo s 400 fl podpore Marije Terezije.<sup>64</sup> Leta 1843 je župnik Ignac Jerin postavil pri Fari novo gospodarsko poslopje za 1282 gld, od tega 224 gld cerkvenega premoženja.<sup>65</sup>

<sup>55</sup>Zvon, težak 99 funtov (po 0.56 kg) se omenja 15.7.1729 (AS, Vic. šk. 3, str. 388). Med gradnjo prifarske cerkve 24.9.1855–24.8.1862 (posvetitev) so tu večkrat maševali.

<sup>56</sup>Cankar, n.d. Prenovil jo je župnik Simon Lovšin in jo blagoslovil leta 1884 (Pokorn, n.d.). Sedanja oblika je dobila v prvi polovici 20. stoletja (Ferenc, Zupan, n.d., 1993). Na južni strani cerkve je slika sv. Antona Puščavnika, ki mu je posvečeno vsakoletno tradicionalno žegnanje z licitacijo prašičjih krač. Vasi z imenom »Laz« so požigalniškega značaja (Gospodarska in družbena zgodovina Slovencev, Zgodovina agrarnih panog, I. zvezek, Ljubljana 1970, str. 220).

<sup>57</sup>Posvetitev sv. Trojici v Podpeči omenja že Valvasor (Tomšič, n.d., str. 96). Morda navedba zadeva vas s podobnim imenom Podstene, glede na to, da Tomšič ne navaja tamkajšnje podružnične cerkve sv. Duha.

<sup>58</sup>Cerkev sv. Jakoba starejšega v Banji Loki je bila zgrajena leta 1742 s postopno dozidavo kapelice sv. Notburge, danes južnega stranskega oltarja, ki jo je dala sezidati graščakinja, bržkone Langenmantlova. Posvetil jo je senjsko-modruški škof leta 1747 skupaj s prifarsko cerkvijo, ki je bila že poprej sezidana (Koblar, n.d., 1892, str. 40; Žagar, n.d., str. 141; Tomšič, n.d., str. 95). Pismo Franca Adama Androche ženi Mariji Ani 13.11.1746 omenja »sveto mašo za Sveto Notburgo« (AS, Dolski arhiv, fasc. 118, str. 1067a). Beneficij in župnijo v Banji Loki so ustanovili leta 1785. Starejši zvon v cerkvi sv. Jakoba je izdelal Jakob Samassa leta 1798, druga dva pa KID leta 1922. Cerkev je bila prezidana leta 1882, zakristija dozidana leta 1911, zvonik pa prenovljen leta 1991.

<sup>59</sup>Tomšič, n.d., str. 98.

<sup>60</sup>Zvon težak 10 funtov je bil opisan 15.7.1729 (AS, Vic. šk. 3, str. 388).

<sup>61</sup>Med letoma 1834–1850 tu niso maševali, dokler cerkve ni popravil in oktobra 1850 tudi posvetil prifarski župnik Ignacij Jerin (Pokorn, n.d.). Na stranskem oltarju sta dotrajali sohi sv. Marka in sv. Lovrenca iz leta 1761. Zvon iz leta 1840 je bržkone izdelek A. Samasse.

<sup>62</sup>Pokorn, n.d.

<sup>63</sup>Pokorn, n.d. Ohranjena je še kapelica v Vasi, v Ajblju, kjer je bil leta 1995 postavljen pokrit zvon, pokrit zvon v Srobotniku, obnovljen leta 1996, in znamenje, posvečeno sv. Antonu Padovanskemu nad vasjo Laze blizu meje z vasjo Grivac, ki je bilo leta 1996 obnovljeno nekoliko bližje vasi Laze in posvečeno 23.6.1996.

Prav malo vemo o nekdanjih pokopališčih v Kostelu: leta 1598 je – kot rečeno – župnik Janez Faber ob poročilu o Kostelu in uskokih prosil za posvetitev pokopališča onstran Kolpe (sic!), ki bi rabilo v času povodnji, in za posvetitev cerkve. Sedanje prifarsko pokopališče je v času župnika Ignaca Jerina posvetil ljubljanski škof 1.8.1841.<sup>66</sup>

Lokacija prejšnjega pokopališča ni znana. Morda so prejšnjemu pokopališču dodali le še severni del 1841. Upoštevatil kaže tudi Valvasorjevo opombo, zapisano leta 1689, da so bili uskoki precej neredni pri pokopavanju svojih mrtvih, saj je bilo nekaj uskokov naseljenih tudi v Kostelu.<sup>67</sup>

Pri večini začetnih mrliških zapisov v prvi ohranjeni kostelski mrliški knjigi iz leta 1757 kot kraj pokopa ni označeno drugo pokopališče kot »Ad Parohiam«. Le pri redkih je, tako pri umrli baronici 11.12.1758, zapisana domača podružnična cerkev. Gotovo gre za pomanjkljiv oziroma zavajajoč zapis. Po letu 1760 so prenehali z zapisovanjem »Ad Parohiam« oziroma podružničnih cerkev, katerim so pripadali umrli. Zapis verjetno ni pomenil, da bi kar vse mrličke, tudi tiste iz Banja Loke ali Kužlja, pokopavali pri Fari. Tako tudi iz mrliške knjige ni mogoče ugotoviti, koliko pokopališč je bilo takrat v rabi in tudi ne, kje so ležala.<sup>68</sup>

### Grofje Ortenburški (1247–1418)

Ozemlje, ki je bilo sprva last rodbine turjaških Auerspergov, je leta 1247 oglejski patriarh Bertold dal v fevd grofom iz Ortenburga pri Spittalu. Ti so bili samostojni deželni gospodje. V 13. in 14. stoletju so imeli velike fevde na Koroškem in Kranjskem. Sredi 13. stoletja so tako dobili še velik del Dolenjske med Ribnico in Kolpo, ki je leta 1263 ob delitvi med bratoma Henrikom in Friderikom pripadla slednjemu.<sup>69</sup>

Obsežno ozemlje so razdelili na gospodstva Čušperk, Ortnek, Ribnico, Kočevje, Poljane in Kostel. Pod skupnim fevdnim gospodom so se ta gospodstva dolgo vzporedno razvijala, vse dokler jih niso okoli leta 1620 Habsburžani vsakega zase prodali različnim graščakom.

Najstarejši del gradu Kostel je osrednji stolp hausberg, ki je bil branjen tudi z lastnim obzidjem. Pozidan je razmeroma dobro in ima ohranjene zidove 3 do 4 m visoko. Zidava hausberga spominja na romanski način, zato je verjetno starejši od prve omembe gradu.<sup>70</sup>

Grad Kostel, v nemški obliki Grafenwart(h), se prvič omenja pod Ortenburžani v listini iz leta 1313,<sup>71</sup> nato še leta 1333, dvakrat 24.6.1336 in 7.8.1338.<sup>72</sup> V zadnjih dveh listinah je

<sup>64</sup> Inventarium und Urbarium, Pfarr Kostel 18.6.1768 (AF). Vsebuje dopolnjeni prepis urbarja iz leta 1731 in iz poznejših let, vezan skupaj s sodnimi spisi za leto 1731 in 1733.

<sup>65</sup> Pokorn, n.d. Gotovo gre za eno izmed stavb okoli današnjega župnišča. Župnijsko poslopje v Banji Loki se po 2. svetovni vojni uporablja v posvetne namene.

<sup>66</sup> Pokorn, n.d.; Arhiv župnije pri Fari, Mrliške knjige.

<sup>67</sup> Starejše pokopališče je bilo morda pod vasjo Hrib, pod nekdanjo cesto, nad hribom Žabjak. Pozneje naj bi bila čez to pokopališče trasirana cesta proti Potoku (po pripovedovanju Ane Šafar od Fare, pomladi 1995 in Micike Južnič od Fare, živeče v Velikem Trojstvu pri Bjelovarju). Ta cesta je bila postavljena nad današnjo in je danes opuščena, starejši krajani pa jo še omenjajo v obliki ledinskega imena »stara cesta« (po pripovedovanju Antona Selana od Potoka, maj 1995).

<sup>68</sup> Premisleka vredni podatki o nekdanjih pokopališčih se skrivajo tudi v geografskem položaju vasi, ki danes pokopavajo na sosednjih pokopališčih pri sv. Stefanu nad Faro in pri prifarski cerkvi. Prvo pokopališče uporabljajo vasi Tišenpolj, Krkovo, Vrh, Oskrt, Gotenc, Poden, Dren, Colnarji, Delač, Stelnik, trg Kostel in Žaga z zaselki. Zanimivo je, da je vas Žaga veliko bližja pokopališču pri cerkvi v Podstenah. Vasi ob Kolpi med Žago in Faro (Maverc, Brsnik, Sapnik, Slavski Laz) pa pokopavajo pri Fari, na pokopališču »Za Klemenko«.

<sup>69</sup> Ivan Simonič, Zgodovina mesta Kočevje in Kočevske, v zborniku 500 let mesta Kočevje, Kočevje 1971, str. 7. Ortenburžani so svojo oblast proti Kolpi razširjali iz kočevske smeri (Gospodarska in družbena zgodovina Slovencev, Zgodovina agrarnih panog, II. zvezek, Ljubljana 1980, str. 140).

navedeno, da je imel grad že od nekdaj lastno sodišče,<sup>73</sup> ki je sodilo tudi na smrt. Gradič Poljane pod sodobnim Predgradom so prav tako že v 13. stoletju uporabljali za obrambo južne meje ortenburške posesti.

Sanacijska dela na gradu Kostel v devetdesetih letih na jugovzhodnem stolpu gradu in na platoju pod cerkvijo sv. Treh Kraljev v trgu Kostel so pri izkopavanju poleg vhoda v grad z gotskim portalom prinesla na dan tudi precej drobne srednjeveškega inventarja (keramika, ostanki pečnic itd.). Ornament nekaterih posod izpričuje čas 16. stoletja,<sup>74</sup> ko so Kostel imeli v zakupu Langenmantli.

Grajska kapela je bila verjetno postavljena v drugi polovici 14. stoletja v zavetju gradu, kamor so se zatekali romarji.<sup>75</sup> V 16. stoletju so postavili sedanjo cerkev sv. Treh kraljev v trgu Kostel.<sup>76</sup> Je ena starejših s tem patronimijem v Sloveniji, nedaleč, severno v Črnem Potoku na Kočevskem, pa je bila prav tako cerkev sv. Treh kraljev. Relikvije sv. Treh kraljev so bile shranjene v Kölnu na Nemškem.<sup>77</sup>

Grajska cerkev oziroma kapela je bila posvečena sv. Antonu Puščavniku. Tam so imeli tudi procesijo z banderami na dan 13.6.1758 v počastitev sv. Antona Padovanskega, ne pa na dan sv. Antona Puščavnika.<sup>78</sup>

Kostel so oskrbovali iz Ribnice. Dolino Kolpe v Kostelu in Poljanah so poselili iz spodnjega kočevskega urada v času Ortenburžanov.<sup>79</sup> Še pred naselitvijo Kočevarjev so bili naseljeni posamezni kraji med Ribnico in Belo krajino. Po legendi iz majhnega zaselka Turn pri vasi Römergrund nad Kolpo severno od kostelske meje naj bi tam v Turnu živel zakonski par, ki je popotnike med Ribnico in Metliko na prenočevanju ropal in ubijal. Tako sta ponevedoma ubila tudi lastnega sina, ki se je vrnil z obiska pri sestri v Ribnici. Domačini so še leta 1935 vedeli povedati, kje je stal nekdanji Turn pred več kot 600 leti.<sup>80</sup>

Dne 24.6.1336 je dal patriarh Bertrand potrditi svojemu vazalu grofu Otonu Ortenburškemu in njegovim dedičem v fevd gradove Ortnek, Poljane in Kostel.<sup>81</sup> K fevdu

<sup>70</sup>Ideje brez meje – Kostel 96, str. 6, Kočevje, 1996 (s popravki): poročilo arheološke skupine pod vodstvom Jožeta Omana. Po drugih virih (Cankar, n.d., str. 3; Žagar, n.d., str. 42 in 43) so Ortnebužani v Kostelu sezidali samo velik stolp s krožnim zidom in nekaj majhnimi stolpi med letoma 1247–1324.

<sup>71</sup>Skubic n.d., str. 700.

<sup>72</sup>Adam Lucijan, Donesk k zgodovini Ortenburžanov na Dolenjskem, Kronika 43/3 (1995), str. 8–9. Milko Kos, Srednjeveška kulturna, družbena in politična zgodovina Slovencev, Ljubljana 1985, str. 232.

<sup>73</sup>Reisp, n.d., 1990, str. 2.

<sup>74</sup>Jožef Oman, Kostel, Preliminarna poročila o konservatorskih raziskavah in delih, Varstvo spomenikov (Ljubljana) 23 (1981), str. 384 (=284).

<sup>75</sup>Po Žagarju (n.d., str. 144 in 146) naj bi bila posvečena sv. Antonu Puščavniku. Po drugih virih je bila posvečena sv. Antonu Padovanskemu (Abramsberg Antonio Joannem Abramsberg, Matricula Regia Parohia Kostel, Anno 1758, AF, str. 5) in potem ni bila starejša od druge polovice 17. stoletja (Ana Lavrič, Blaž Resman, Slike pri Sv. Antonu na Pohorju – najobsežnejši cikel zgodb o sv. Antonu Padovanskem na Slovenskem, Kronika 45/3 (1997), str. 7).

<sup>76</sup>Grajska kapelica je ostala samostojna enota tudi leta 1758, ko jo je župnik Abramsberg v svoji matrikuli navajal kot »in Arce« (za ograjo, obzidjem). Abramsbergovi zapisi niso zadevali nobene od obeh Ograj v Kostelu, nad Kužljem oziroma pri Kaptolu. V teh krajih namreč nikoli ni bilo cerkve. Šlo je za nekdanjo cerkev v samem grajskem poslopju, ki je danes ni več. Obstajajo pričevanja o nekdanji cerkvi, verjetneje znamenju, posvečenem sv. Antonu Padovanskemu v vasi Padovo. Morda je legenda povezana z opremo grajske kapele, ki so jo Kostelci verjetno pravočasno rešili pred uničenjem grajskega poslopja jeseni leta 1809. Padovo leži nad Slavskim Lazom, kjer je stranski oltar cerkve posvečen sv. Antonu Puščavniku.

<sup>77</sup>Zupan, n.d., 1995, str. 87.

<sup>78</sup>Abramsberg, n.d., str. 5.

<sup>79</sup>Johan Ecker, Vom Kulpastrande, MittVDG, 2 (15.6.1892), str. 2.

<sup>80</sup>Adolf Hauffen, Die deutsche Sprachinsel Gottschee, Graz 1895, str. 106–107; Ivan Simonič, Kočevarji v luči krajevnih in ledinskih imen, Glasnik Muzejskega društva za Slovenijo 16 (1935), 1–2, str. 69.

so spadale tudi vse pravice in jurisdikcije, ki so jih imeli tod že prej. S posebno listino so oddali v fevd tudi grad Čušperk. Podobne listine so se ohranile tudi za leta 1247 in 1386.

Leta 1338 so Habsburžani podelili Kostel svojim vazalom. 15.4.1409 je bil zamenljivi gradiščan v Kostelu Erazem Godele s Koroškega.<sup>82</sup>

### Grofje in knezi Celjski (1420–1457)

Kostel je ostal Ortenburška posest nad 170 let, do smrti zadnjega grofa Friderika II. Tega je baje 28.4.1418 zastrepila žena Marjeta, rojena Treck, sestra oglejskega patriarha Ludvika Trecka in sorodnica celjskih grofov. Po pogodbi iz leta 1377 so Celjani leta 1420 podedovali vso Ortenburško posest. 28.2.1420 je cesar Sigismund v Bratislavi potrdil svojemu zetu Hermanu II. Celjskemu nasledstvo, patriarh Ludvik pa mu je v Celju izročil vse nekdanje ortenburško-oglejske fevde. Med njimi je bil na Kranjskem grad Kostel ter pet trgov: Rado(v)ljica, Ribnica, Poljane, Lož in Kočevje z gradovi.<sup>83</sup> Tako so Celjski grofje postali najmočnejša dinastična rodbina na slovenskem etničnem ozemlju.

Celjani so na skalnati strmini (do)zidali mogočen grad Kostel,<sup>84</sup> gotovo z razširitvijo starega poslopja, ki ga omenja dokument o dediščini iz leta 1420. Gotovo pa naselbina okoli gradu Kostel tedaj še ni imela trških pravic, saj jih dokument ni omenjal. Okoli leta 1469 so postavili taborsko obzidje, ki se ga je ob stalni naselitvi prijelo ime Trg, ki pa kot trg ni zaživel v gospodarskem pomenu besede. Imel je malo prebivalstva, zato so ga Kočevjarji imenovali »Markotle« – mali trg.<sup>85</sup> Naziv »trg« se je ohranil še danes v domačem poimenovanju vasice Kostel.

Pred letom 1436 je dobil Krištof Reuter od Celjanov v fevd tri hube »im Costel vnder der kirchen gelegen« in posest drugod v kostelski pokrajini.<sup>86</sup> Najbrž iste tri hube »bey der kirchen im Kostel« je dobil skupaj z drugo posestjo v kostelski župniji leta 1436 v fevd Ivan Schrabas,<sup>87</sup> ki je tisti čas dosmrtno posedoval grad in trdnjavo Kostel (Grafenwart), po njegovi smrti pa sta bila obljubljeni Volkleinu Auerspergu »in phlegweiss sein lebteg.«<sup>88</sup> Ne vemo, katera cerkev je mišljena, sv. Treh kraljev pod gradom ali nemara cerkev pri



Grb trga Kostela v Valvasorjevi Slavi vojvodine Kranjske

<sup>81</sup> Adam, n.d., str. 9.

<sup>82</sup> Cankar, n.d., str. 3; Simonič, n.d., 1935 str. 49; ARS, Lit. W, 15.5.1409. Naziv Grafenwart naj bi zadeval grofe ortenburške (M. Kos, n.d., 1985, str. 231-232).

<sup>83</sup> Steska, n.d., 1896, str. 119.

<sup>84</sup> Cankar, n.d., str. 3.

<sup>85</sup> Ecker, n.d., 15.9.1892, str. 2.

<sup>86</sup> »in dem Costl, daselbs in Kostl (AS, Zbirka rokopisov, I/57 r in Celjska fevdna knjiga A 1436, fol 40').

<sup>87</sup> Celjska fevdna knjiga A 1436, fol 94'.

<sup>88</sup> Celjska fevdna knjiga A 1436, fol 47'.

Fari.<sup>89</sup> Vas Fara je namreč imela ravno tri hube, vendar o njih pred letom 1681 ni dokumentov.

Leta 1425 je oglejski patriarh Ludvik II. v Furlaniji in Istri v korist beneške republike izgubil svetno oblast. Zatekel se je h grofom Celjskim. Hermanu II. je potrdil po Ortenburžanih podedovane fevde, med drugimi tudi Ortnek, Čušperk, Poljane in Kostel. Po smrti Hermana II. je iste fevde potrdil leta 1436 še Frideriku II. Konec istega leta 1436 je cesar Sigismund Luksemburški povzdignil svojega svaka Friderika II. Celjskega in njegovega sina Ulrika II. v državna kneza rimsko-nemškega cesarstva, neposredno podrejena edino vladarju. Friderik je umrl leta 1454, njegov sin Ulrik pa je bil kot zadnji celjski grof ubit leta 1456 v Beogradu. Decembra 1457 je grofica Katarina, vdova Ulrika Celjskega, morala izročiti cesarju med drugim tudi grad Kostel.<sup>90</sup>

Trgovina s celjskimi posestmi v Kvarnerju in zaledju ter ugodne gospodarske razmere so pospeševale razvoj trgovine in prometa v Kostelu. Trgovske poti čez Kostel so bile usmerjene na Reko in tudi v Bakar in Senj. Pri kostelskem gradu so skladiščili sol, olje, južno sadje in drugo. Skozi Kostel je potekala predvsem tovorniška tranzitna trgovina proti morju in v nasprotni smeri. V samem Kostelu je bilo na prodaj le nekaj živine in malo več lesa. Zato so bili domačini prekupčevalci in krošnjari, predvsem pa tovarniki. Na trgovski promet skozi Kostel kaže naziv Avžlak za nekdanjo mitnico v Pirčah ob cesti. Nad vhodnimi vrati ima oznako A.D. 1680. Sama stavba je celo starejša.<sup>91</sup>

Na trgovino spominja tudi ime vasi Colnarji.<sup>92</sup> Prav tu se je od glavne poti odcepila pot na kostelski grad. Šele v osemdesetih letih 20. stoletja so odcep priključili nekoliko višje v hrib. Vas z enakim imenom Colnarji obstaja tudi na hrvaškem bregu v bližini Kolpe. Tako ni nujno, da je bila prav v Colnarjih mitnica. Morda je tam le živela oseba, ki je službovala na carini.<sup>93</sup>

V Kaptolu, na meji kostelskega in kočevskega gospostva, naj bi dajali potrdila o plačanem davku, kar naj bi dalo vasi ime.<sup>94</sup>

V Dolenji Žagi so bile ruševine večje stavbe imenovane »kasarna«. Tam naj bi vojaška posadka nekoč pobirala mitnino od tovorov na prehodu v Poljansko dolino.<sup>95</sup>

V času knezov Celjskih je kraljevski komorni urad za Kranjsko leta 1542 združeval po več deset gospostev, med njimi Kostel, Poljane, Kočevje in Ribnico. Med letoma 1541-1549 se je letno zbralo okroglo 16.550 gld davkov. Dajatve so pobirali od soli, lesa, mitnine in davščin.<sup>96</sup>

### Kostel v lasti cesarjev Habsburžanov (1457–1620)

Friderik II. Celjski je umrl leta 1454. Njegovega sina Ulrika II. so ubili leta 1456 v Beogradu. Po dedni pogodbi iz leta 1443 naj bi celjska posest pripadla Habsburžanom.

<sup>89</sup> Boris Golec v pismu 20.8.1998.

<sup>90</sup> Simonič, n.d., 1939, str. 67.

<sup>91</sup> Nemško »der Aufschlag«, doklada, podražitev (Žagar, n.d., str. 107).

<sup>92</sup> Nemško »der Zoll«, carina, »der Zöllner«, carinik, mitničar.

<sup>93</sup> Martin Mauter v vasi Am Dreen (Urbar 1494, ARS, Vic. fasc. I/48, lit. G XVI/4. Vermercht das Urbar register zum Costel, num. 2, str. 10), Martin Mautter v urbarju z začetku 16. stoletja v vasi Auff dem perig (Urbar, prva polovica 16. stoletja, ARS, Vic. šk. 75, lit. C, I, fasc. 43, str. 6) in Gregur Zolnar v vasi Drenng (Urbar 1570, n.d., str. 28). Vsi trije so živeli v današnjih Colnarjih, od koder se je priimek Colnar razširil drugod po Kostelu.

<sup>94</sup> Po pripovedovanju Darka Panjiča iz Kaptola leta 1994.

<sup>95</sup> Žagar, n.d., str. 102.

<sup>96</sup> Dimitz, n.d., 1875, II. del, str. 298-299.

Sledila so pogajanja in tudi spopadi. Končno je morala Ulrikova vdova Katarina konec leta 1457 pristati na predajo celjskih posesti, med njimi tudi Kostela, cesarju Frideriku III. Habsburžanu. Kostel je tako postal deželnoknežje gospostvo med leti 1456/57–1620. Habsburžani so imeli tu sodstvo in pravico meča.<sup>97</sup>

Habsburžani so Kostel in druge nekdanje posesti Celjskih grofov oddajali v zakup ali v zastavo. S takšno politiko so zadovoljili zahteve ostalih 24 pretendentov na dediščino grofov Celjskih. Med zakupniki habsburškega deželnoknežjega gospostva Kostel so bili: Andrej pl. Kreig,<sup>98</sup> Hans Blay leta 1476,<sup>99</sup> pl. Konrad Lichtenberg leta 1490, Andrej Hohenwarth in Sigmund Jurič leta 1493, Gašper Ravbar do leta 1493, njegovi sinovi Gašper, Nikolaj in Erazem pa do leta 1497, Mihael Pranberger (vsaj) med leti 1497–1516, grof Martin Frankopan leta 1520, grof Jurij Zrinjski leta 1527, N. Tadjolovič do leta 1528, za njim pa sinova Gašper in Krištof.<sup>100</sup> Od tridesetih let 16. stoletja so bili zakupniki Kostela pl. Langenmantli, ki so ga leta 1620 tudi kupili in obdržali skoraj do konca stoletja.

### *Graščinski dokumenti: Kostel leta 1493*

Metliški glavar Sigmund Jurič je leta 1493 izstavil Andreju Hohenwartu dolžno pismo, ker mu ni mogel poravnati kupnine za kostelski grad. Šlo je le za transakcijo med najemnikoma gradu, saj je Kostel ostal do leta 1620 deželnoknežje gospostvo.<sup>101</sup>

Andrej Hohenwart(er) je bil glavar v Metliki.<sup>102</sup> Leta 1466, deset let po dedovanju za Celjskimi, so Habsburžani dali gospostvo Poljane v zastavo Erhardu Hohenwarterju in njegovima sinovoma Štefanu in Andreju za 100 metliških veder vina in 100 funtov denaričev. Tako sta bili gospostvi Kostel in Poljane nekaj let združeni pod Hohenwarti. Od 16. stoletja dalje sta imeli gospostvi različne zastavne imetnike in pozneje lastnike. Kostel so dobili Langenmantli, Poljane pa vsaj že leta 1538 Jurij Schnitzenbaum(er), leta 1562 njegov naslednik Viljem in za njim leta 1612 Wolf Schnitzenbaum.<sup>103</sup> Viljem Schnitzenbaum je bil po drugih virih že 15.5.1536 četrtinski glavar, zadolžen za red v Kostelu, Poljanah, Ribnici, Ložu, Ortneku in drugih tamkajšnjih krajih.<sup>104</sup> Leta 1623 je Poljane kupil Janž Khisl in ga združil z leta 1619 kupljenim gospostvom Kočevje.<sup>105</sup> Tako je gospostvo Kostel dolga stoletja ostalo majhen otok med gospodarji Kočevskega, grofi Khisli (1619–9.6.1641), za njimi Auerspergi in gospodarji Gorskega kotarja na Hrvaškem.

<sup>97</sup> Podlogar, n.d., str. 132.

<sup>98</sup> Poleg poveljnika cesarskih najemnikov Vipavca Andreja Baumkirchnerja (ubit 1471), ki je obdržal Cesargrad, se je tudi pl. Kreig »držal sam zase« in ohranil Kostel iz celjske dediščine, da ga ni prevzel poveljnik Jan Vitovec (Kronika grofov Celjskih, n.d., 1972, str. 61). Ker je bila Kronika grofov Celjskih končana leta 1469 (n.d., str. 109), je A. pl. Kreig gospodaril v Kostelu približno ob istem času, ko je imel v lasti tudi grad Kamen pri Begunjah, ki ga je kupil leta 1459, prodal pa 10 let pozneje. Gašper pl. K(h)reig je bil leta 1490 gospodar v Mehovem kot glavar deželnoknežjega gospostva (Majda Smole, Graščine na nekdanjem Kranjskem, Ljubljana, 1982, str. 209 in 631).

<sup>99</sup> Ecker, n.d., 15.9.1892, str. 2.

<sup>100</sup> Smole, n.d., 1982, str. 235 in 689.

<sup>101</sup> ARS, Zap. inv. Deželna deska, lit. G, fasc. XVI, št. 1, 65/66 (1493); Smole, n.d., 1982, str. 235. Dokument št. 66 je dolg 6 vrstic na dnu strani. Druga in tretja beseda sta prečrtani, nad njima sta zapisana popravka.

<sup>102</sup> Dušan Kos, Urbarji za Belo krajino in Žumberk, Ljubljana 1991, str. 42.

<sup>103</sup> Smole, n.d., 1982.

<sup>104</sup> F. Kos, Nekoliko črtic o turških vojskah, MMK 1893, str. 135.

<sup>105</sup> Smole, n.d., 1982, str. 376.

## Kostelski urbar iz leta 1494,<sup>106</sup> v času zakupnikov Ravbarjev

Dokument vsebuje 24 strani zapisov skupaj z naslovnico. Za naslovnico so na straneh 2-18 popisane vasi s celimi in polovičnimi hubami, podložniki in njihovimi dajatvami. Vrtni red popisovanja vasi je od zahoda proti vzhodu in severu. Enak vrtni red morda velja tudi za hube znotraj vasi. Na vsaki strani teksta so popisane po 3 ali 4 hube. Na dnu posamezne strani je potem seštevek dajatev, popisanih na tej strani. Seštevek je pogosto vrinjen kar med opis posamezne hube, ki se tako nadaljuje na naslednji strani. Vse številke so rimske. Urbar je imel naslednjo vsebino:

	strani
naslovna stran	1
popis navadnih hub	2-18
mitnina in desetina	18
podložniki, ki morajo oddati po voz sena	19
tlaka	19-20
nove hube z zmanjšanimi dajatvami	21-23
tlaka za nove hube	23
krčevine, ki so obsegale 8 hub	23-24
desetina za nove hube in krčevine	24
seštevek dajatev za vso faro (gospodstvo)	25

Desetino v denarju so oddajali na dan sv. Martina, prašiče z ovcami pa na dan sv. Jurija. Datumi ostalih dajatev niso natančno opredeljeni, vendar jih lahko določimo po domnevah v literaturi.<sup>107</sup>

### *Mitnica, desetina, seno, ribolov in tlaka*

V Kostelu je bila ena mitnica. Vsak prehod se je plačeval skupno po 6 goldinarjev ali manj. Za prevoz vina čez mitnico je bilo treba odšteti po en denarič po kvartalu (bokalu).<sup>108</sup> Desetina se je dajala dvakrat (letno) od pšenice in tudi od jajc. Tretjino konj in četrtno ovac so oddajali obenem. Nekateri podložniki so morali oddajati po voz sena.<sup>109</sup> Od vsake (ulovljene) ribe so podložniki plačevali graščini po 4 kr.

Za celotno obveznost je skrbel oskrbnik, ki je opravljeno tlako prešteval na dan sv. Martina in tudi sv. Jurija. Ob tem si je sam oskrbnik dajal privleči polovico lesa za kurjavo. Podložniki so bili dolžni skupaj tovoriti po tovor vina. Oskrbnik je v trgu Kostel poskrbel, da so vse delovne obveznosti podložnikov pripadle gradu in je pri tem zagotavljal tudi opravljanje dolžnosti pri žetvi.<sup>110</sup>

Gradu so bili podložni tudi cerkveni možje in njihova desetina.<sup>111</sup> Podložniki so bili dolžni pomagati svojim županom pri okopavanju in enako tudi na hubi trškega župana, kar se je obvezno strogo ocenjevalo kot dve desetini obveznosti do gradu.

<sup>106</sup> Urbar, n.d., 1494. Čeprav je urbar označen kot »num. 2«, številke 1 ni med dokumenti. Številčenje s številko »2« sicer ni opravljeno z enakim rokopisom kot dokument iz leta 1494, vendar je tudi staro in zapisano z gosjim peresom. Na naslovni strani je nad letnico še številka »2«, prav tako zapisana po letu 1494. Številčenje napeljuje na doslej nepotrjen obstoj še drugega dokumenta iz leta 1494 ali morda starejšega.

<sup>107</sup> Kos, n.d., 1991, str. 154. V kostelskem urbarju preberemo »Sand Merhels« (11.11.) in »Jergl« (24.4.).

<sup>108</sup> Markt schilling za kvartal (bokal), ki je meril četrtno vedra ali 1,64 litra.

<sup>109</sup> Paul od Potoka, Jakšič (iz Jakšičev), Piškur (s Hriba), Marin (s Tišenpolja) ter skupno 3 voze iz vasi Vrh.

<sup>110</sup> Urbar, 1494, n.d., str. 19.

<sup>111</sup> Od tod domnevamo, da je bila leta 1494 župna cerkev še v trgu Kostel.

Od sadovnjakov<sup>112</sup> so imeli podložniki tudi dolžnosti za ozimnico in so tako ljudje skupaj z grajskimi kmeti opravili vso tlako. Oskrbnik je kmetom obvezno enkrat na leto izdal potrdilo o opravljeni tlaki. Med zimskim delom z lesom so imeli podložniki pravico do malice s kruhom.

Sledijo nove hube, ki so bile potrjene na dobo 20 let. Zadnja med njimi je bila zapisana kmetija v Brsniku ob Kolpi,<sup>113</sup> kjer je naseljenec Oswald prenašal pisma oziroma sporočila. Domnevamo, da je med Oswaldove dolžnosti spadalo tudi zbiranje Kostelcev ob velikih nesrečah, požarih itd. Zaradi teh dolžnosti je bil oproščen drugih bremen do gosposke.

Devet novih hub je dajalo desetino od pridelanega žita ter vsak drugi snop. Dajatve od njihove pšenice so pripadale župniku. Bili so obvezni do poldruega dneva tlake pri pšenici, desetino pa so opravili s konji. V gotovini so bili letno obremenjeni le z 1 fl tlake.<sup>114</sup> Podložniki so bili dolžni dajati desetino snopov pšenice, od tega tretjino snopov župniku (torej tridesetino). Župniku je pripadala tudi celotna desetina od drugih žit.

### *Vsota dajatev za celotno farno*<sup>115</sup>

dajatev	količina	g srebra po enoti	skupaj g srebra
<b>SKUPAJ 7538 ss do 7740 ss</b> <sup>116</sup>	<b>(8841)</b>	<b>0,309</b>	<b>2410–2329</b>
prašičev 62–67	(66)	15,5	961–1038
jagnjet 62–67 <sup>117</sup>	(66)	15,5	961–1038

<sup>112</sup>Prva in dolgo časa tudi edina omemba sadjarstva v Kostelu (Urbar, 1494, n.d., str. 20, predzadnji odstavek).

<sup>113</sup>Brusnegk, Urbar, 1494, n.d., str. 23. To je najstarejši znani zapis o poštni službi v Kostelu, ki je poznejši urbarji ne omenjajo. Poznejši naseljenci v Brsniku: Oswali, domnevno potomec Oswalda iz leta 1494 ali Blaž Hrvat (po urbarju iz prve polovice 16. stoletja, str. 6 in 7) ter Janez Maverč (po urbarju iz leta 1570, n.d., str. 65) niso imeli v urbarju navedene poštno službo. Od svojih kmetij so plačevali gosposki podobna bremena kot druge kmetije v Kostelu. Dostopni podatki o poštni službi v Kostelu v 16. stoletju in pozneje so predvsem povezani z obveščanjem o turški nevarnosti. Prenašanje pisem je po rektifikacijskih dominikalnih aktih (RDA) iz petdesetih let 18. stoletja spadalo med dolžnosti podložnikov iz neposredne okolice gradu v vaseh: trg Kostel, Stelnik, morda tudi Delač.

<sup>114</sup>Na novih kmetijah (krčevinah) so našli 8 podložnikov: Paul Panijtan, Janez (Hanse) Juswsun, Thomas Maurtschussel, Sind in Janes Panijtan, vdova (wittib), Clement in Grani, Mirta Virik, »zdravilec« (pader oz. padar, domnevno najstarejša omemba medicinske oskrbe v Kostelu) Lorentz in Blas ter prav tako Michael (urbar 1494, n.d., str. 23–24). Tudi generacijo pozneje imamo med mlinarji Poderja Zimmermana (Urbar iz prve polovice 16. stoletja, n.d., str. 15).

<sup>115</sup>Vrednosti dajatev Kostelskih podložnikov iz leta 1494 so v tabeli zapisane v gramih srebra. Kjer je bilo mogoče, so cene posameznih dobrin povzete po urbarju gospodstva Poljane iz leta 1576 (Kos, n.d., 1991, str. 142–143 in 167). Prve vrednosti v tabeli so preštete po posameznih podložnikih. Za pomišljajem so dodane pogosto drugačne vsote, zapisane na koncu urbarja. V oklepaju so dajatve po kostelskem urbarju za leto 1570. V večini primerov so bile leta 1494 denarne enote za desetino, tovornino, mitnino in vinarino (Weinfart) navedene v soldih (ss). Uporabljane so bile tudi druge enote:

mark ss (soldov) = 160 ss (dvakrat Banja Loka (str. 13) in Vrh, enkrat Zapuže in desetina na str. 24),

lb ss (funt soldov) = 120 ss (Potok, Vrh),

gld (goldinar) in mark schilling (mark denaričev) pri navedbi mitnine na str. 18.

Ni povsem gotova velikost enote Weinfart. Ta je v urbarju za leto 1494 zapisana kar v soldih (po 20 ss), leta 1570 pa brez enote. Morda zadeva vedra vina prostornine nekaj nad 10 l.

<sup>116</sup>Zins (denarna pravda, desetina; poleg dajatev za kmetije in mline je prišteta tudi vsa tovornina) je znašala 62 lb den (libernikov denaričev, glej Kos, n.d., 1991, str. 165) in 98 ss (soldov, Urbar, 1494, n.d., str. 25). Skupno je to 7538 soldov. Pravilna vsota je za 3 % višja: 6570 soldov desetine + 1170 soldov tovornine = 7740 soldov = 64 lb den in 60 ss. K desetini je šteto tudi 128 ss dajatev od enajstih mlinov, med katerimi štirje v urbarju niso imeli zapisanih dajatev. »Vinarino« v skupnem znesku 60 ss so plačevali le v vaseh Kaptol, Briga in Puc.

<sup>117</sup>Pravilni seštevek prašičev je 67 in prav toliko jagnjet. V 23 primerih dajatev jagnjeta na sv. Jurija privzemamo, čeravno je v urbarju zapisan le prašič.



prosa 198 škafov <sup>118</sup>	(246)	0,36	5494–4317
610 jajc <sup>119</sup>	(634)	0,03	18,3
Suma 94 (tlaka Jakšiči) <sup>120</sup>		0,7	65,8
27 FanfHand <sup>121</sup>		0,7	18,9
ribolov (Stelnik)	400 <sup>122</sup>	0,7	140
<b>SKUPAJ »TLAKA«</b>	<b>311</b>		<b>224,7</b>
vozovi sena	19 <sup>123</sup>	8	152
<b>SKUPAJ</b>			<b>10121–10294</b>

### *Kostelske kmetije po urbarju iz leta 1570*

Drugače kot drugi urbarji vsebuje kostelski urbar iz leta 1570 tudi popis obdelovane zemlje in živine podložnikov. Skupni seštevek nam da naslednje rezultate:

kmetij	kmetov	mli- narjev	oralov: njiv	oralov: pašnikov	konj	volov	bikov	krav	telet	ovac, koz
64,5	109	14	296	251	105	135	46	162	133	934
<i>povprečna kmetija</i>			4,6	3,9	1,6	2,1	0,7	2,5	2,1	14,6

Skupno so imeli Kostelci leta 1570 1515 glav živine, med njo skoraj 2/3 drobnice. V tem številu sta bila na 33 kmetijah po dva kmeta, na dveh po trije in na eni štirje. Popisali so 14 mlinarjev, med katerimi sta dva para mlela skupaj. Na osmih kmetijah so imeli nad 30 ovac in koz,<sup>124</sup> med njimi sta bile dve na Vrhu.<sup>125</sup> Na drugih devetnajstih kmetijah so imeli nad 20 ovac in koz.<sup>126</sup>

### *Povprečne dajatve kostelske kmetije leta 1570*

	soldov od hube	prašič z ovco	tovorov vina	škafov prosa	jajc	tovorov lesa za kurjavo
	17754	66	67	246	634	873
<i>huba povprečno</i>	277,4	1,0	1,0	3,8	9,9	13,6

<sup>118</sup> Točen seštevek je 252 škafov, ki merijo po 60,56 l (Kos, n.d., 1991, str. 168).

<sup>119</sup> 600 jajc in 10, torej skupno 610. Eden redkih točnih seštevkov v urbarju.

<sup>120</sup> Suma 94 »furl« (Urbar, 1494, n.d., str. 25), tlaka, z enakim znakom označena pri vseh devetnajstih straneh popisa. Le v vasi Am Pergt (Jakšiči) s tremi mlini znese 94 enot, kar je tudi končna vsota. Dajatev je vpisana pri strani glavnega teksta urbarja, ob navedbi mlinov na str. 7.

<sup>121</sup> Številka 27 je bila v urbarju vpisana brez enote kot »FanfHand«, naveden bržkone le pri zadnji kmetiji v Banji Loki na str. 13, kjer je zapisan dodatek za čuvaja 12 ss (Suma HuetterFass) za piščance (»HendelFuss«) 12 ss.

<sup>122</sup> V urbarju sešteto le 200 rib, vendar pri mlinarjih v Stelniku na strani 17 in 18 naštejemo skupno 400 rib.

<sup>123</sup> 9 vozov so dajali iz vasi Naverchy, bržkone današnji Gotenc. Ostalo seno so dajali iz vasi: Hrib, Jakšiči, Potok, Tišenpolj, Padovo in Dren (2 voza). Enovprežni voz je meril 220 kg, dvovprežni pa do dvakrat več (Kos, n.d., 1991, str. 175).

<sup>124</sup> »Schaff unnd gaiss.«

<sup>125</sup> »Am Berg.«

<sup>126</sup> Zapis »Gald Khür« oziroma »Gald Viech«, pisan z malimi ali velikimi začetnicami se domnevno nanaša na mladice, predvsem na teleta, čeprav je v enem primeru na str. 5 za tele bil uporabljen izraz »Khür mit dem Khalb.«

**Dajatve v Kostelu po urbarju iz leta 1570**

	število enot	vrednost enote v g srebra	skupno g srebra
konj	105		
volov	135		
bikov	46		
krav	162		
telet	133		
ovac	934	15,5	
obdavčitev, desetina : črnih den.	17782	0,108	1910
gld. : kr. : den.	92 : 54 : 0		
prašičev	66	15,5	1023
ovac	66	15,5	1023
tovorjenje vina	67 dni	0,86 g za dan tovorjenja	56
škafov prosa	246	0,36	5363 (51%)
oves	6 + 6? + 4? <sup>127</sup>	0,24	71
jajc	634	0,03	19
kokoši (Stelnik, Mlin, Vrtovi, desetina)	15	3,4	51
vovoz sena (vas Stelnik)	1	8	8
prevoz drv <sup>128</sup>	880	880 dni tlake po 0,84 g	739
TLAKA	664	0,84	323
desetinske pšenice	po 20, 30 ali 34 starov	0,49	415
povesmov prediva <sup>129</sup>	9	4,2	11
vinotoč (cca 10 gostiln)	po 4 libre	vsaka po 3,88 g	155
desetina od vrtov	8, 10 ali 16 kr, povprečno 11 kr	0,323	4
kaščni činž v obzidju	4 khauffmass ovsa		
davki tržanov	24 kr	0,323	8
mitnica (tudi od tujcev)	24 kr		(8)
SKUPAJ gramov srebra			10597

**Razprava: gospodarstvo v Kostelu leta 1494**

Za razliko od poznejših urbarjev leta 1494 niso bile določene pravice, dolžnosti in imena županov. Podložnikom je bil oskrbnik dolžan dati malico med pletjem in obdelovanjem grajskih polj. Pri prevažanju in grabljenju sena ter drvarjenju je podložnikom dajal kruh.<sup>130</sup> Daleč največja postavka med dolžnostmi kostelskih podložnikov je bil leta 1494 davek v prosu.

**Župnijska desetina**

Od ustanovitve pred letom 1363, morda pa še leta 1494, je bilo središče kostelske župnije v trgu pod gradom. Leta 1526 se kot župnijska cerkev navaja že prifarska cerkev Marijinega Vnebovzjetja.<sup>131</sup> Deželni glavar grof Ortenburški in njegovi nasledniki so

<sup>127</sup>Oves so dajali v vasi Stelnik (za župnišče) od vrtov (6) in od trgovine (4). Dajatve so bile zapisane v škafih (kauffmass), ki so merili po 18,44 l. Velikost dajatev ovsa, ki ni razvidna iz urbarja, je zaznamovana z »?«.

<sup>128</sup>I samb (tovor) je meril 150 kg in imel prostornino 227 l pri bukvi ali jelki (Kos, n.d., 1991).

<sup>129</sup>Našteti pri desetini in pri vrtovih v enotah Harzehling, ki so merile po 0,28 kg.

<sup>130</sup>Urbar, 1494, n.d., str. 20, po transkripciji Borisa Golca 20.8.1998.

1.5.1363 dobili od oglejskega patriarha iz Vidma, Ludvika della Torre, pravico predlagati in nastavljeni župnike v novih cerkvah v Kostelu, Kočevju, Gotenici, Poljanah in Osilnici.<sup>132</sup> Zato so graščaki imeli veliko besede tudi pri verskih zadevah v Kostelu. Cerkvene dajatve so tako leta 1494 popisane kar v graščinskem urbarju in sicer predvsem kot tretjina desetine žita (tridesetina) na 18. strani. Manj verjetno je, da so tudi cerkveni del desetine zbirali graščinski uslužbenci. Pozneje so nabrano dajali župniku za potrebe njegove službe.

Graščaki so močno vplivali na kostelsko župnijo tudi med reformacijo v 16. in v začetku 17. stoletja. Čeprav sta bila graščak in župnik luterana, so bili kaplani dobri katoličani, npr. Ivan Spanič iz Hinja leta 1601 pri luteranskem župniku Jerneju Fabru. V 18. stoletju je prifarski župnik že vodil svoje zadeve mimo graščaka ali celo proti njemu. Odtod pogoste tožbe med obema institucijama od leta 1731 dalje. Vsaj od leta 1758 dalje so na gradu imeli za svoje duhovne potrebe tudi sacelane, pogosto Hrvatse, kot so bili Stipančič, Ivančič in Marinič.<sup>133</sup>

V času prvega urbarja sta bila kostelska župnika Ivan Grumel (1484) in Jakob Wurtler (1527). Kaplan je bil domačin Mihael, sin Jurija (Jurjevič?), ki je 14.3.1494 sprejel prepustnico svetega reda in začel službovati v Kostelu. Pozneje je imel do leta 1506 beneficij sv. Andreja v Ribnici. Nato je služboval v (kočevski) Reki.<sup>134</sup>

V času prvega ohranjenega kostelskega urbarja je bil leta 1493 najemnik deželno-knežjega gospostva Kostel Andrej Hohenwart. Oskrbnik kostelskega gradu, morda pri Hohenwartovemu predhodniku Sigmundu Juriču, je bil leta 1484 Krištof Werner.<sup>135</sup>

### Kmetijske dejavnosti in dajatve v Kostelu po letu 1494

	urbar 1570	kataster 1991	realno 1991
sadovnjakov, vrtov, njiv (ha)	174,05	486	132
travnikov	148,09	821	991
konj	105		3
volov	135		0
bikov	46		0
krav	162		30
telet	133		10
ovac in koz	934		

	urbar		likvidacij- ski izvleček	zapuščinski inventar	župnijski urbar	Jurajevo pismo	desetina <sup>136</sup>
<i>DAJATVE LETA:</i>	1494	1570	1681	1759	1768	1820	1832
črnih denaričev	15076	17782					
gld. : kr. : den.		92 : 54 : 0	1506 : 47 : 1	1069 : 10 : 3,5			435 : 22 : 3
kontribucija	0	0	852 : 50 : 1				543 : 30 : 0

<sup>131</sup> Žagar, n.d., str. 140.

<sup>132</sup> Hans Tschinkel, Die Geschichte der Sprachinsel Gottschee und seine Bewohner, G. Kal, 1922, str. 21; Žagar, n.d., str. 140.

<sup>133</sup> Pokorn, n.d.

<sup>134</sup> Pokorn, n.d.; Skubic, n.d., str. 225.

<sup>135</sup> Pokorn, n.d.

<sup>136</sup> ARS, deželna deska, železno-barvni kvatern K 18; Smole, 1982, n.d., str. 234.

prašičev	62	66				
ovac	62	66			80	
veder vina <sup>137</sup>	66	67				
prosa <sup>138</sup>	198	246			115	37 fl (30,8 meric)
žita (pšenice)					83	
jajc	610	726			0	
kokoši	0	0			61	
vozov drv	0	880			0	
prediva <sup>139</sup>	0	0			64	8 fl 50 kr (50 funtov)
panjev čebel	0	0			60	
vozov sena	19	0			1 (Drežnik)	

### Primerjava s sosednjimi gospodvi iste dobe<sup>140</sup>

gospodvo:	Kostel	Žumberk	Kostel	Poljane	Kostel
	1494	1498	1570	1576	1681
vsi denarni prihodki (g srebra)	2329	303	2732	2859	30014 <sup>141</sup>
pšenica (l)	0	2543	848	3226	0
proso (l)	11991	2543	14898	3531	?
oves (l)	0	2786	295	11416	?
jagnjeta	1038	0	934	0	0
prašiči	1038	15	66	14	0
druga živina	0	0	581	2	0
vino (l)	0	197-262	1340	23847	0
jajca	610	108	634	190	?
tlaka (dni na hubo)	321	0	0	746	0
tovornina	1170 ss	0	0	746	0
vozovi sena	19	0	0	112	0
vozovi drv	0	0	880	0	0
predivo	?	0	2,5	22	?
kokoši	0	80	15	365,5	?
drugo		242 rž, 40 pogač		162 pogač	

### Agrarna produkcija v Kostelu konec 15. in v 16. stoletju

Poznamo približno število ljudi in živine, ki so se preseljevali med uskoškimi selitvami. Poznamo tudi priimke nekaterih uskoških poveljnikov. Številke so bile gotovo pogosto prirejene glede na interese poročevalcev, npr. Kacijanarja leta 1531.

Uskoki so bili nomadski živinorejci, ki so svoje navade ohranili tudi na področju nove naselitve. Kostel je gotovo premajhen kraj, da bi lahko točno ugotovili število naseljenih uskokov, ki so pogosto menjavali kraj bivanja. Uporabimo lahko samo podatke iz dobe po njihovem pokmetenju v 18. stoletju. Nekaj nam o številu uskokov pove tudi število

<sup>137</sup> Vedro je imelo prostornino 56,6 l ali 20 l.

<sup>138</sup> Škafi, leta 1768 kupljeniki (Urbar 1768, n.d.).

<sup>139</sup> V povesmih konoplje.

<sup>140</sup> Kos, n.d., 1991 str. 158-159.

<sup>141</sup> Denarne enote so bile preračunane v grame srebra po podatkih v: Kos, n.d., 1991, str. 167.



*Upodobitev Kostela v Valvasorjevem delu Topographia ducatus Carnioliae modernae*

domnevno uskoških priimkov ter razmerje med živinorejo in poljedelstvom, popisano v urbarjih.

Po urbarju iz leta 1494 so Kostelci plačevali gosposki denarno desetino na dan svetega Martina, jagnje in prašiča na sv. Jurija, tovornino, proso in jajca pa ob drugih priložnostih.<sup>142</sup> Izjemoma so plačevali tudi druge dajatve.

Obdavčitev kaže na tradicionalno nagnjenost k ovčereji v Kostelu. Sicer so prašiče v Beli krajini dajali le do zadnje četrtine 16. stoletja, pozneje predvsem jagenjčke.<sup>143</sup> V Kostelu je leta 1494 prevladovalo poljedelstvo s proizvodnjo prosa. Povprečna kmetija je oddajala le po eno jagnje na dan svetega Jurija.

### *Poljedelstvo v Kostelu*

Leta 1494 so bili Kostelci obdavčeni za 198 škafov prosa, leta 1570 pa že za 246 škafov prosa. Če gre za enako velikost škafa, so se dajatve v prosu v 76 letih povečale za četrtino. Domnevamo, da se je za toliko povečal tudi pridelek.

Leta 1494 in 1570 je dajatev pšenice navedena le pri desetini, ne pa pri posameznih kmetijah. Podobno je tudi leta 1768, ko se navaja le desetina pšenice. Tako težko izračunamo, koliko pšenice so v Kostelu poželi.<sup>144</sup>

Gospodstvo Kostel je bilo leta 1570 obdavčeno z 20.000 litri prosa.<sup>145</sup> Če je za davke odpadlo 30 % pridelka,<sup>146</sup> je doma ostalo 7/3 krat toliko, kot je pobral graščak. Skupna proizvodnja žita (prosa) v Kostelu leta 1570 je bila manj kot 50.000 litrov, kar je osemdesetina proizvodnje Bele krajine.<sup>147</sup>

<sup>142</sup> 11. novembra in 23. aprila, podobno glej: Dušan Kos in Marija Perko, *Gospodarske in socialne razmere na imetju Golnik (Gallenfels) sredi 18. stoletja*, *Kronika* 33 (1985), str. 24.

<sup>143</sup> Kos, n.d., 1991, str. 161.

<sup>144</sup> Zapis »Schaff und gais« na koncu popisa živine leta 1494 se nanaša na ovce in koze.

Leta 1768 so morali Kostelci cerkvi odšteti 140 kupljenikov prosa in tridesetino žita (pšenice). Domnevno gre za približno isto mero 30,28 l kot v Vinici leta 1674 in v Metliki leta 1610.<sup>148</sup> Tako je cerkev letno dobila po 4.239 l prosa.

Cerkev je dobivala tretjino desetine pridelka. Po Kosu<sup>149</sup> je »desetina« dejansko pobrala 30 % pridelka. Tako je cerkev v resnici dobila 10 % pridelka. Leta 1768 so tako v Kostelu pridelali okoli 42.000 l prosa ali povprečno okoli 600 l na kmetijo. Pridelka drugih žitaric ni mogoče natančneje izračunati, saj je omenjeno le, da se je zanje obračunavala desetina. Pridelek prosa se med letoma 1570–1768 v Kostelu ni znatno spremenil, čeprav se je povečalo število prebivalstva in število kmetij.

Gotovo so Kostelci v dvesto letih, 1570–1768, izboljšali obdelavo zemlje in hektarski donos, tako da so enako količino prosa pridelali na manjših površinah. Na ostalih njivah so sadili tudi druga žita, predvsem pšenico. Ta je bila po urbarju iz let 1494, 1570, 1768 sicer zadesetinjena, vendar ne moremo izračunati pridelane količine.

Desetina je bržkone predstavljala deseti del bruto pridelka.<sup>150</sup> Skupaj z urbarialnimi dajatvami je najbrž tvorila maksimalno 30 % pridelka. Dajatev v prosu je presežala 50 % vseh davščin. Domnevamo, da je moral podložnik nekaj žita tudi prodati, da je pokrill denarno desetino, ki je obsegala od 20 % do 25 % vseh davščin v dobi 1494–1570.

Okoli leta 1500 je povprečna kmečka družina štela 4,2 do 7,6 oseb.<sup>151</sup> Kostel je leta 1494 in 1570 naseljevalo po 300 do 600 ljudi. Ti so leta 1570 pridelali 50.000 l žita, predvsem prosa. Poldrugo desetino so odšteli za davek: desetino v naravi, dvajsetino pa po prodaji za denar. Desetino pridelka so potrebovali za seme. Tako jim je pri 600 prebivalcih ostala po 1/6 litra žita (prosa) na dan za hrano. Če ima žito v škafih gostoto približno 1 kg/l, je Kostelcem ostalo po 1/6 kg prosa na osebo za dnevno porabo. Ne glede na stroške za kvas in sol, je bil vsakdanji kruh skopo odmerjen. Gotovo so Kostelci pridelali tudi nekaj drugih žit, predvsem ova in pšenice. Vendar nam v urbarju navedena desetina pšenice in dajatve posameznih kmetij v ovsu ne omogočajo natančnejših računov. Prehrana je bila v celem nezadostna.

Načina obdelave zemlje urbarji ne opisujejo. Domnevamo, da je temeljil na kolo-barjenju s praho. Vendar so si kmetje prizadevali za opustitev prahe, saj so na neobdelanem zemljišču že sejali deteljo ali lan.<sup>152</sup>

Domnevamo, da so Kostelci leta 1570 na skupno 174 hektarjih njiv (vrtov in sadovnjakov) sadili predvsem proso. Za druge poljščine (pšenica, oves, predivo – konoplja) urbar ne prinaša dajatev za posamezne kmetije, rži in boba pa sploh ne omenja. V

<sup>145</sup> Škaf (Schaff, kobal ali kvartal) je meril 40 l, 60,56 l, 90 l ali 81 litrov, glede na to ali je bil uporabljen ljubljanski, metliški ali črnomaljska škaf ali ljubljanski star. Privzeli bomo, da je šlo za ljubljanski star s prostornino 81 litrov (Kos, n.d., 1991, str. 168–170).

<sup>146</sup> Kos, n.d., 1991, str. 160.

<sup>147</sup> Povprečni kostelski hubi bi po odštetju okoli 30 % davka ostalo 729 l žita. To je več kot dvakrat manj od Kosove (n.d., 1991, str. 160) ocene – 1700 l po kmetiji za Belo krajino. Gotovo je kostelska zemlja slabša od belokranjske. Vendar je razlika le prevelika. Bržkone jo pokrijeta pšenica in oves, katerih produkcijo v Kostelu leta 1570 težko natančneje izračunamo. Jože Mlinarič (Štiška opatija 1136–1784, Novo mesto 1995, str. 636) jemlje star s prostornino okoli 100 litrov.

<sup>148</sup> Kos, n.d., 1991, str. 173.

<sup>149</sup> Kos, n.d., 1991, str. 168.

<sup>150</sup> Kos, n.d., 1991, str. 160.

<sup>151</sup> Kos, n.d., 1991, str. 162.

<sup>152</sup> Kos, n.d., 1985, str. 19. V gospodarsko bolj zaostalih okoliših v Beli krajini in na Kočevskem se je lan za domače platno ohranil tudi po letu 1875, ko so ga drugje že opuščali (Gospodarska in družbena zgodovina Slovencev, Zgodovina agrarnih panog, I. zvezek, Ljubljana 1970, str. 264). Prifarskih njiv v smeri Slavskega laza se je prijelo ledinsko ime »Lanišča«.

belokranjskih urbarjih je bilo drugače. To gotovo pomeni, da so te poljščine Kostelci pridelovali v manjših količinah, podobno kot grozdje. Tako je bil letni donos okoli 300 litrov ali nekaj manj kot 500 kg žita (prosa) na hektar. Današnji pridelek prosa je med 800 in 1500 kg na hektar.

Leta 1819 je župnišče pri Fari letno pobiralo od podložnikov v južnem delu Kostela 30,83 »metzen« prosa v skupni vrednosti 37 fl.<sup>153</sup> Če je šlo za dunajski mernik z 28 l, je prifarsko župnišče dobilo letno le 863 l prosa, kar je komaj 20 % kostelskih dajatev iz leta 1768.

### *Predivo, volna, svila*

Kostelci leta 1494 niso plačevali dajatev v predivu (konoplja, lan), ki je bila v navadi v Beli krajini okoli leta 1500.<sup>154</sup> Leta 1570 so za desetino za vrtove dajali po 9 čehulj povesma.<sup>155</sup> Če je imela vsaka cela huba tudi vrt, se je pri 64 hubah graščini nabralo nad 161 kg povesma na leto. Če so morali oddajati graščini okoli 30 % pridelka, so v Kostelu leta 1570 pridelali okoli 380 kg prediva.

Leta 1768 so morali Kostelci župniji oddajati po 64 »manipulus lini«. Povsem je meril 28 g, čehulja desetkrat več.<sup>156</sup> Domnevamo, da se je latinski izraz »manipulus lini« nanašal na čehulje, saj bi bila sicer produkcija zelo majhna.

Za letno cerkveno (tri)desetino je bilo leta 1768 treba odšteti 17,92 kg prediva, 1819 pa 50 funtov, to je 500 kg, vrednih 8 fl 20 kr. Tako je leta 1819 župnišče dobivalo od Kostelcev 28-krat več prediva, kot 51 let prej. Glede prosa je bilo razmerje obratno.

Če je leta 1768 šlo v resnici za tridesetino pridelka in je bilo treba desetino shraniti za seme, so Kostelci letno pridelali skoraj 200 kg prediva. Poleg volne od ovac so tako lahko doma pripravili še okoli 100 kompletnih platnenih oblek (zgornji in spodnji del) povprečne teže po 2000 g. Če zanemarimo volnene pridelke in morebitni izvoz in uvoz, si je vsak izmed 1020 Kostelcev<sup>157</sup> med letoma 1759–1768 lahko iz domače dejavnosti nabavil novo obleko vsakih 10 let. Ker je bila povprečna življenjska doba med letoma 1766–1789 v Kostelu 23 let, se je lahko povprečen Kostelec na novo oblekel več kot dvakrat v življenju v platneno obleko.

Pred 18. stoletjem v Kostelu bržkone niso proizvajali svile, saj se šele leta 1767 prvič omenjajo grajska murvina drevesa.<sup>158</sup>

### *Sadje in zelenjava*

O proizvodnji zelenjave in sadja nimamo podatkov razen omembe tlake v grajskih sadovnjakih.<sup>159</sup> Dajatev od vina so leta 1494 plačevali le v Kaptolu, Brigi in Pucu, vendar v denarju in ne v naturi. Desetina vina v znesku 60 soldov je v naravi odtehtala 750 litrov.<sup>160</sup> Do leta 1570 se je vinogradništvo razširilo po vsem Kostelu.<sup>161</sup>

<sup>153</sup> Prifarski župnik Juraj, pismo predstojnikom v Ljubljano 21.4.1820 (NŠALJ, fond Škofijski arhiv, ŠAL/7, fasc. 79 – župnija Kostel in župnija Fara med letoma 1745–1852). Pšenice, čebel in kokoši Jurajevo poročilo z dne 21.4.1820 ni omenjalo.

<sup>154</sup> Kos, n.d., 1991, str. 143.

<sup>155</sup> I povsem (Harzehling) je meril 280 g.

<sup>156</sup> Kos, n.d., 1991, str. 175.

<sup>157</sup> Pokorn, n.d.

<sup>158</sup> ARS, Dež.glav., šk. 42.

<sup>159</sup> Urbar, 1494, n.d., str. 20, predzadnji odstavek.

<sup>160</sup> Kos, n.d., 1991, str. 143.

<sup>161</sup> Skupne dajatev so obsegale 67 enot »Weinfahr«. Če »Weinfahr« ni bila tovarnina, temveč gre za vedra v izmeri 20 l in za desetino pridelka, je povprečna izmed 600 oseb v Kostelu pridelala med 15 in 25 litri vina.

## Vino

Povprečni belokranjski kmetiji je po plačilu desetine in urbarialnih dajatev ostalo 70 % pridelka. To naj bi bilo okoli 1700 l žitaric in nad 1000 l vina (mošta) na kmetijo.<sup>162</sup> Kostelski donos na kmetijo je bil gotovo manjši. Leta 1570 so morali oddati skupno 3800 l vina na 64,5 kmetijah. Na povprečni kmetiji tako niso pridelali več kot 1000 litrov vina. Kostelsko vino po kvaliteti gotovo ni dosegalo belokranjskega. Iz podatkov o mitnici vemo, da so čez Kostel, gotovo pa tudi vanj, vozili vina iz Hrvaške.<sup>163</sup>

## Živinoreja v Kostelu

Skupno število ovac bržkone ni bilo več kot dvajsetkrat večje od obdavčitve. Kostelci tako leta 1494 niso imeli več kot po 3400 ovac in prašičev. Večja živina ni omenjena.

Po urbarju za leto 1570 so imeli Kostelci 1581 glav živine: konj, bikov, krav, ovac in koz. Na sv. Jurija so morali oddajati le prašiče oziroma jagenjčke. Domnevamo, da so dajatve obsegale desetino pridelka. V resnici so morali letno oddati 66 ovac, kar je 14 % od skupno popisanih 934 živali. Domnevamo, da je bilo podobno tudi razmerje med oddanimi prašiči in tistimi, ki so ostali doma. Tako so imeli Kostelci leta 1570 okoli 1000 prašičev. Skupno število živine je bilo okoli 2500. V 18. stoletju so v Fužinah popisali povprečno 5,91 velike in 12,82 glav male živine na družino,<sup>164</sup> kar je nekaj manj, kot so jih imeli dve stoletji prej Kostelci.

Kostelci so leta 1570 imeli 581 glav velike (goveda, konji) in okoli 2000 glav majhne (ovce, koze, prašiči) živine. Letni davek 746 jajc je predstavljal dvajsetino letne proizvodnje. Kokoši v povprečju nosijo jajca vsak drugi dan, polovico nesnih dni pa vzgajajo piščance. Polovico populacije kokoši ni nosilo jajc (piščanci, petelini). Tako so imeli Kostelci leta 1570 nad 300 kosov perutnine (kokoši), leta 1494 pa za 19 % manj. Na povprečnega med 600 prebivalci Kostela je v 16. stoletju odpadla tudi glava velike, tri glave male živine ter pol kokoši. Domnevamo, da so desetino živali lahko porabili za hrano. Za prehrano uporabni del goveda tehta v povprečju 200 kg, ovce ali prašiča pa 10 kg. Tako je bil povprečni Kostelec v 16. stoletju dnevno deležen manj kot 100 g mesa. S tem mesom in šestino kilograma prosa je moral preživeti pogosto naporen deloven dan. Zato so si prehrano gotovo večkrat izboljšali z ribami in divjačino, ulovljeno »na črno«.

Leta 1768 je župnijski urbar med živino v Kostelu zadesetnil le drobnico, in sicer jagnjiče. Na šestdesetih kmetijah so dajali po desetino jagnjičev, na devetih tretjino in na šestih tridesetino. Veliko večje so bile poljedeljske dajatve. Domnevamo, da so se nekdanji uskoški živinorejci v 200 letih (1570-1768) pokmetili, tako da so se njihove nekdanje črede zmanjšale vsaj za 6,5 krat. Zato se je povečala pridelava jajc in medu. Začeli so saditi tudi predivo (konopljo, lan) in poleg prosa še pšenico.

Krompir so v večji meri začeli saditi šele po slabih žitnih letinah 1785-1787. Leta 1788 so bili Kostelci že med največjimi pridelovalci krompirja v novomeškem okrožnem uradu. Nekateri so pridelali tudi 100-200 mernikov, to je 2.200-4.400 kg na leto. V prvi polovici 19. stoletja so v kočevskem sodnem okraju, kamor je spadal tudi Kostel, 25,5 % vse orane površine posadili s krompirjem.

Proizvodnja verjetno ni pokrila niti domačih potreb.

<sup>162</sup> Kos, n.d., 1991, str. 160.

<sup>163</sup> Kostelci v glavnem niso obnovili vinogradov po napadu trtne uši konec 19. stoletja.

<sup>164</sup> Neda Andrić-Kauzlarić, Postanak, rast i razvoj naselja – stanovništvo i življenje. Fužine, Lič, Vrata, Belo selo, Slavica i Benkovac. V zborniku Fužine, Fužine 1985, str. 17. Na gorenjskem delu Kranjske so imeli na kmetijo nad dvakrat več velike živine (Gospodarska in družbena zgodovina Slovencev, Zgodovina agrarnih panog, I. zvezek, Ljubljana 1970, str. 376).



Koruzo so na kostelski graščini prvič posadili v začetku 18. stoletja. Trije merniki semena so dali 80 mernikov pridelka. Od 294 podložnih kmetov jih je le okoli 60 začelo saditi koruzo, skupaj le 7 mernikov. V 19. stoletju pa so Kostelci sadili že skoraj več koruze kot krompirja. Leta 1834 je bil donos koruze na oral v Kostelu najboljši v Kočevskem okraju in sicer od 22 do 28 mernikov.<sup>165</sup> Domnevamo, da je bilo število živali in poljedeljskih pridelkov okoli 20-krat višje od (graščinske) desetine leta 1494 in 1570 oziroma okoli 40-krat od (cerkvene) tridesetine leta 1768. Resnično razmerje med čredo in davkom dobimo le za ovce leta 1570. Takrat so od 934 ovac (in koz) morali letno dajati po 66 ovac. Razmerje med čredo in davkom je 14 in domnevno velja tudi za druge zadesetinjene živali, npr. prašiče.

Kostelska živinoreja se je med leti 1570-1768 zmanjšala za 6,5-krat. Pridelek prosa je narasel za 40 %. Začeli so pridelovati tudi pšenico, konopljo, med in jajca. S tem so se iz živinorejcev prelevili v poljedelce. Sprememba je manj vidna v zapuščinskem inventarju iz leta 1681, ki opisuje predvsem denarne dajatve.

O proizvodnji sena za prehrano živine nimamo uporabnih podatkov za leto 1494. Gorenjci so sicer letno dajali graščini 19 voz, kar je zadostovalo za graščinsko živino, bržkone za konje. Leta 1570 so imeli Kostelci skoraj 150 ha travnikov. Po rektifikacijskih predpisih iz 18. stoletja je vol potreboval čez zimo 6 voz sena, krava 3 in jalova živina po dva voza. Voz je tehtal 4 cente,<sup>166</sup> to je 224 kg sena. Če so goveda potrebovala dvakrat toliko hrane kot ovce ali koze, je imela povprečna kostelska krava leta 1570 na razpolago 0,14 ha travnika.

### *Perutnina*

Leta 1768 so Kostelci oddali 61 kokoši na račun župnijske (tri)desetine. Letni pridelek kokoši (piščancev) je bil bržkone okoli tridesetkrat večji, torej blizu 2000 kosov. Približno enako je bilo verjetno tudi število odraslih kokoši nesnic. Tako domnevamo, da je število kokoši med leti 1494 in 1570 v Kostelu naraslo za nekaj deset odstotkov. V naslednjih dveh stoletjih med leti 1570–1768 se je število kokoši v Kostelu potrojilo. Medtem je naraslo tudi število ljudi.

### *Čebelarstvo*

Pred letom 1768 nimamo podatkov o čebelarjih v Kostelu. Urbar iz leta 1570 je poročal le, da čebelji panji niso bili obdavčeni. To naj bi gotovo prispevalo k povečevanju proizvodnje medu, ki so jo v poznejših urbarjih znova zadesetiniili.

Leta 1768 so Kostelci letno oddali po 59 panjev čebel za župnijsko (tri)desetino. Če so župnišču oddali tridesetino letnega pridelka, so morali v Kostelu letno pridelati po 1800 novih panjev na 70 navadnih, 10 novih in 5 najemniških hub. Večina hub je bila v začetku 19. stoletja že četrtnskih, tako da je bilo leta 1768 v Kostelu že nad 200 hiš. Med leti 1754-1768 je župnik Bengalija pasel v Kostelu 1020 duš. Leta 1836 so živeli Kostelci že v 401 hiši.<sup>167</sup> Tako bi morala imeti povprečna kostelska hiša vsaj deset panjev čebel, kar je gotovo preveč. Vendar župnijske dajatve v panjih pri vseh polnih kmetijah v Kostelu kažejo, da je bilo čebelarstvo tod v 18. stoletju mnogo bolj razširjeno kot danes. Obsežnost dajatev gotovo pomeni, da je župnik lahko z desetino pridobljeni med tudi prodajal. Žal le domnevamo, da so morali podložniki desetino panjev oddajati tudi graščaku, ki je bil v šestdesetih letih grof Spanič. Spanič je vztrajal pri tlaki v naravi, čeprav je njegov

<sup>165</sup> Žagar, n.d., str. 74–75.

<sup>166</sup> Kos, n.d., 1985, str. 23.

<sup>167</sup> Pokorn, n.d.; krstne knjige župnije Kostel.

predhodnik, baron Androcha, že pobiral dajatve v denarju. S svojimi zahtevami je sprožil kmečki upor leta 1766/67.

### *Gospodarjenje z gozdovi*

O gospodarjenju z gozdovi leta 1494 nimamo podatkov. Leta 1570 so Kostelci plačali graščini 880 »SSS« drv.<sup>168</sup> Če je davek pobral za desetino proizvodnje lesa, so Kostelci zase letno posekali 1800 kubičnih metrov lesa za kurjavo. Če je imela vsaka od leta 1570 ugotovljenih 64 družin v Kostelu svojo hišo, si je za zimo pripravila po 28 kubikov drv. Ker so Kostelci v 16. stoletju živeli v majhnih kočah, so zase porabili le okoli petino posekanega lesa. Ostali les so gotovo prodali. Čeprav je bil Kostel najboljšejši grajski kompleks na Kranjskem, je graščak gotovo porabil le del lesa, ki si ga je pridobil od podložnikov. Tako je lahko dobljeni les preprodal.

### *Razprava o vaseh v kostelskem urbarju iz leta 1494*

Tekst dokumenta vsebuje vasi z navedbami kmetov in dajatev ter števila hub. Vasi so razvrščene glede na lego po Kolpi navzdol. Večino imen vasi je mogoče povezati s sodobnimi.<sup>169</sup> Popisovalec je naštel 25 vasi. Nadaljnjih 7 vasi s po eno hubo, med katerimi je bil Vimol že naveden, je označil kot nove. Tako je imel Kostel leta 1494 31 vasi, katerih podložniki so imeli obremenitve do graščine. Med nove vasi so gotovo spadale tudi křevine z devetimi kmetijami, kjer imena vasi niso bila zapisana. Dve vasi sta imeli po osem hub (Vas<sup>170</sup> in Banja Loka), dve po 5 hub (Kuželj in Nova sela). Po ena vas je imela štiri (Ajbelj) oziroma 3 hube (Vrh). Sedem vasi je imelo po dve hubi (Petrina, Am perg, Suhor, Rajšole, Dren, Stelnik, Vimol<sup>171</sup> z novo hubo). Ostalih 18 vasi je imelo po eno hubo.

Kostel je imel leta 1494 skupno:  $9 + 8 \cdot 2 + 5 \cdot 2 + 4 + 3 + 7 \cdot 2 + 18 = 74$  hub.

Med njimi je bilo 64 celih in 20 polovičnih hub. Z izjemo Petrine so bile vse polovične hube v severnem delu Kostela, ki je pozneje spadalo v župnijo Banja Loka. V Ajblju (8) so bile prav vse štiri hube razpolovljene, v Banji Loki (4) ter po 2 v Rajšolah, Drežniku, Podstenah in Petriini.

Različne popise kostelskih vasi, kmetij, kmetov in dajatev je mogoče primerjati med seboj.<sup>172</sup> S primerjavo je mogoče ugotoviti spremembe ob priseljevanju uskokov med leti 1530–1585. Spremembe priimkov oz. imen kmetov ter imen vasi pričajo o etničnih

<sup>168</sup> Enota »SSS« brčkone ni klaftra, temveč manjša enota cent (56 kg) ali verjetneje voz oziroma tovor (Samb), težak po 150 kg. Sekali so večinoma jelko z gostoto 0,57 kg/l in bukev z gostoto 0,75 kg/l. Vsak tovor je imel potem 227 l, manj kot četrtno kubičnega metra. Tako so letno oddali graščini 200 kubikov lesa za kurjavo.

<sup>169</sup> Costel das Darff (Kuželj), 5 hub; Lasse, 1 huba; Awab Kostherin, 1 huba; Am furtt (Pri Brodu, Petrina), 2 hubi; Wassj (Vas), 8 hub (str. 7); Unter der Alben, 1 huba; Am Pert, 1 huba; Natesen polje, (Tišpenpolj), 1 huba; Nauerche (Na Vrhu), 3 hube; Am pergk, 1 huba; Am perg, 2 hubi (glej Simonič, n.d., 1939, str. 72 in 74); Naverthy, 1 huba; Am dreem (Dren) 2 hubi; Am Slapp (pri slapu, verjetneje Sapnik ob Kolpi) 1 huba; Na Sihewsch (Nova sela), 5 hub; Vwagna loka (Banja Loka), 8 hub (str. 11); Zu der alben (Ajbelj), 4 hube (str. 14); Suchor, 2 hubi (str. 15); Vunde de Stainwant, (Podstene) 1 huba; Wymolle (Vimol), 1 huba; Rewsholoch (Rajšole), 2 hubi; Am Mathfososchu (Matvoz), 1 huba; Zu Sapotsharh (Žapuže), 1 huba; Osselneck (Stelnik), 1 huba; Item es Zain, 8 hub. Nove kmetije: Vinl (Vimol); Nadrechnick ((na)Drežnik); Nasonabart (Jesenov vrt); Puz (Puc); Nabregi (Briga); Auf den Alben; Brusnegk (Brsnik, str. 23); Reutter, 9 hub (Křevine, novi lazi).

<sup>170</sup> Krajevno ime »Vas« so dobivala naselja, nastala v dobi najvišjega vzpona srednjeveške kolonizacije od konca 10. do konca 12. stoletja. Slovenci so se ob zgornji Kolpi naselili v ozkem pasu že pred 13. stoletjem (Gospodarska in družbena zgodovina Slovencev, Zgodovina agrarnih panog, I. zvezek, Ljubljana 1970, str. 73 in 81).

<sup>171</sup> Vas Vimol pri Banji Loki je dobila ime po nemškem »Wiederzug«, kočevarsko »Bidrog«, kar označuje kraj, kjer polzi zemlja (Simonič, n.d., 1935, str. 69). Po drugih virih (G.Kal., 1934, str. 74) gre naziv iskati v besedi »Vi-Müll«, ki zadeva mlin, ki je v resnici deloval na nekoliko nižje ležečem potoku Jasternik. Leta 1570 ga je imel v najemu Kočevar Wuttina.

premikih. Število kmetij je lahko osnova za ocenitev števila prebivalcev. Dajatve pričajo o gospodarskem položaju kraja. Imamo torej 5 različnih baz podatkov, ki jih primerjamo glede na:

- 1) imena in število vasi ter kmetij s poudarkom na novih vaseh,
- 2) imena in priimke kmetov ter povprečni delež kmetije,
- 3) povprečne dajatve in število obrtnikov (mlini, žage in podobno).

### *Imena in število kostelskih vasi*

	urbar 1494	zapušč. inventar 1759	urbar župnije 1768	deželna deska 1832
število vasi	31 (in 9 krčevin)		53	
največ hub	Vas (8), Banja Loka (8)	Vas (7+3)	Vas (8)	
skupno število hub	74		69 do 75, <sup>173</sup>	90,5
davek (gld. : kr. : den.)		1069 : 10 : 3,5 <sup>174</sup>		978 : 52 : 3 <sup>175</sup>

Popisovalci so uporabljali različne vrstne rede v svojem popisovanju kostelskih vasi.<sup>176</sup> Posamezne kostelske vasi so bile v popisih izpuščene.<sup>177</sup>

### *Primerjava med imeni in priimki kostelskih podložnikov leta 1494 in 1681*

V popisu kostelskih kmetij leta 1494 podložniki še niso imeli priimkov v sodobnem pomenu besede. Večina jih je navedena le z imenom. Občasno je dodano ime očeta, npr. Martin od Marka iz Drena. Občasno je navedena kakšna druga značilnost, npr. »pri potoku« (am bach), ki označuje lego kmetije znotraj vasi.

Med priimki je bil daleč najbolj pogost Piškur. Najdemo ga v Vasi, pri Potoku, »na pergu«, v Novih selih, Banji Loki, Ajblju ter med novimi osmimi kmetijami, skupaj

<sup>172</sup> 1494; prva polovica 16. stoletja (nadvojvoda, poznejši cesar Ferdinand I., zakupnik Langenmantl, napačno datirano 1603); 1570 (n.d.); 1681 (AS, Zap. arh. lit. A. f. III, št. 64); 1705 (AS, Vic. popis funkcionarjev in županov); 24.3.1694 (grof Lamberg, dokument izgubljen); 1753 in 1758 popis dajatev v Kostelu v rektifikacijskih dominikalnih aktih (RDA); 1759 (AS, lit. A. f. III, št. 64, str. 63–111); 1768 (Urbar, n.d.).

<sup>173</sup> Leta 1494 je bilo 16 novih hub v 7 vaseh in 9 krčevinah. Leta 1768 je bilo poleg 58,5 hub še 10,5 hub v 13 novih vaseh in v Suhorju. 10 nadaljnjih novih vasi in Podstene niso imeli zapisanega deleža hube. Nekatere hube niso bile popisane, denimo v Slavskem Lazu, kjer so popisali dajatve le za eno hubo. Urbar sam pa navaja vsoto 63 starih in 12,5 novih hub, ki je različna od popisane (n.d., str. 13).

<sup>174</sup> Vsota zapadlih dolgov podložnikov do graščine za leta 1755–1758.

<sup>175</sup> Od tega 543 gld 30 kr kontribucij (Smole, n.d., 1982, str. 234).

<sup>176</sup> Leta 1494 so popisovali od gorenjskega dela Kostela (Nova sela, Banja Loka, Ajbelj...) čez Vrhovce do Pobrežcev in na koncu Kuželjci. Leta 1759 od vzhodnih Pobrežcev (Slavski Laz...) čez Vrhovce na zahodne Pobrežce (županstvo Vas: Hrib...). Sledijo Gorenjci (županstvo Podstene: Vimol, Nova sela...). Banja Loka nato sledi kot posebno županstvo in na koncu županstvo Kuželj. Leta 1681 so popisovali od Kužlja proti Grivcu, Petrini, Vasi, Hribu... Leta 1570 podobno od Kužlja proti Grivcu, nato Pobrežci... Prav tako so leta 1494 začeli s popisom od Kužlja proti vzhodu vzdolž Kolpe (Vas, Tišempolj...). Sledijo Vrhovci (Vrh, Dren...), nato Banjci oz. Gorenci (Banja Loka, Ajbelj, Suhor...).

<sup>177</sup> Leta 1494 so manjkale naslednje vasi: Kaptol, Delač, Oskrt, Gotenc, Krkovo, Padovo, Maverč, Poden, Lipovac, Žaga, Grgelj, Sapnik, Fara in Jakšiči. Osem med poznejšimi imeni vasi je enako priimkom uskoških priseljencev. Te vasi so bile pozneje ločene od vasi, popisanih leta 1494. Leta 1759 (Zap. inv., n.d.) so manjkale naslednje vasi: Fara, trg Kostel, Žaga, saj zapis vsebuje le popis dolžnikov. Leta 1768 so manjkale naslednje vasi: trg Kostel, Planina, Podstene, Vimol. V tem župnijskem urbarju ni Grgljevi, ki so bili del poljske župnije, in Srobotnik, ki je spadal pod Osilnico.

sedemkrat. Na Vrhu najdemo Papeže, Klapšeta pa med novimi osmimi kmetijami. Urbar vsebuje še nekaj težko čitljivih priimkov, ki jih danes v Kostelu ni več.

Leta 1681 smo imeli že sodobne priimke. Tako so bili kmetje v:

– Kužlju na kmetiji Glad: Janez Klemenčič, Peter Paur, Miha Ožanič ter kot četrti Peter Pauer in drugi;<sup>178</sup>

– Grivac: Janez Mlinz;<sup>179</sup>

– Petrina in Pirče (Am Fürtt): Jurij in več drugih članov družine Petrina (str. 16), Michael Kajfež (Khaissesch), Matija Klobučar;

– Vas:<sup>180</sup> Peter in Matija Klemenčič, Matija in Jure Khlobutschar, Peter in Jurij Papež na Klemenčič-Papeževi kmetiji, Peter Briški (Wriski) in Mihael Gregoritsch na zemlji Tomasa Briškega; Thomas Papež, Martin Lisac in Marzion Gregorčič na kmetiji Palon; Janez in Jernej Jakšič, Petzer Papež in Paul Offagkh na Andreja Papeža in Kajfeža kmetiji; Juan (Janez) in Jernej Jakšič na Juanovi (Janezovi) kmetiji; Peter Papež na 1/4; Paul Ofak (str. 22) na 1/4; Martin Gregoritsch in Mihael Gregoritsch na Gregorčevi kmetiji. Matija Klemenčič in Gregor Jurkovič na Gregorja in Matije Črnkoviča kmetiji. Matija Črnkovič je živel na polovici kmetije, Gregor Jurkovič pa na drugi polovici. Štefan Majetič je bil na kmetiji Mihaela Papeža;

– Stelle:<sup>181</sup> Martin Herandt in Mihael Lisic na kmetiji Thomasa Hualka; Miha Lissich na svojem delu kmetije;

– Tišenpolj:<sup>182</sup> Martin in Peter Kajfež na kmetiji Marka Kajfeža;

– Na Hribu:<sup>183</sup> Matija Gotenz, Ambrož Padovic in Andrea Kajfež na kmetiji Gregorja in Mihaela Kajfeža; Andre Kajfež; Matija Gotenc in Ambrož Padovic na svojem delu kmetije;

– Planina ali Jakšiči:<sup>184</sup> Janez in Jurij Jakšič in Pavel Ofak na kmetiji Petra Jakšiča; Janez in Jernej Jakšič itd.

Vsi našeti so morali dati tudi prispevek oskrbniku Janezu Krkoviču zaradi upora proti zemljiškemu gospodu F.A. Langenmantlu.<sup>185</sup> V Likvidacijskem izvlečku so bili leta 1681 našeti podložniki in kmetije oz. vasi, v katerih so prebivali. Zapisane so tudi druge obveznosti ter denarne kazni, vpoklic k vojakom itd.

## Sklep

S pomočjo arhivskih virov, ohranjenih v Arhivu Republike Slovenije v Ljubljani (ARS), Nadškofijskem arhivu v Ljubljani (NŠALj) in župnijskem arhivu pri Fari (AF) sem opisal razvoj Kostela do konca 15. stoletja in podal nekaj primerjav s poznejšimi zapisi. Za to objavo sem priredili del disertacije, branjene pred komisijo v sestavi akad.dr. Vasilij Melik, dr. Janez Cvirn in dr. Vasko Simoniti, ki se jim za njihovo pomoč najlepše zahvaljujem. Prav tako sem za koristne napotke dolžan zahvalo dr. Dušanu Kosu.

<sup>178</sup>Likv. izv. 1681, n.d., str. 5–6. Priimek Paur danes pišemo Bauer.

<sup>179</sup>N.d., 1681, str. 14.

<sup>180</sup>Dorff, n.d., 1681, str. 19.

<sup>181</sup>»Stelle« v pomenu »urad«, vas Steyer, današnji Štajer, str. 26.

<sup>182</sup>Tezdem Pools, n.d., 1681, str. 27.

<sup>183</sup>N.d., 1681, str. 28.

<sup>184</sup>Undter der Alben, n.d., 1681, str. 29.

<sup>185</sup>Gotovo gre za upor leta 1679, ki ga je opisal Johann Weichard Valvasor (1641–1693) v Die Ehre dess Hertzogthums Crain, knjiga XI, Laibach-Nürnberg 1689, str. 218. Delni ponatis v Ljubljani 1977. Eden upornikov je bil obsojen na smrt. Ostali so bili bržkone obsojeni na denarne kazni.

**Uporabljene okrajšave:**

AF = Arhiv župnije Fara.

ARS = Arhiv Republike Slovenije v Ljubljani.

Deželna deska = Glavna plemiška zemljiška knjiga, vodena na Kranjskem od leta 1754 dalje.<sup>186</sup>

Dež.glav. = II. Arhivi vrhovnih organov oblasti za Kranjsko, Deželno glavarstvo.

G.Kal. = Gottscheer Kalender, Gottschee 1921-1941.

LZg = Laibacher Zeitung, Laibach, 1781 in dalje.

MHK = Mitteilungen des historischen Vereins für Krain.

MittVDG = Mittheilungen des Vereines des Deutschen aus Gottschee, Wien.

MMK = Mitteilungen des Musealvereines für Krain, Izvestje muzejskega društva, Ljubljana.

NŠALj = Nadškofijski arhiv v Ljubljani.

RDA = Terezijanski kataster za Kranjsko, Rektifikacijski dominikalni akti (Vic. fasc. 150, Kostel).

Vic. = Arhiv vicedomskega urada za Kranjsko.

Zap.inv. = Zapuščinski inventarji, sestavni del arhiva deželnega sodišča za Kranjsko med leti 1544-1813.<sup>187</sup>

**S u m m a r y****Kostel up to the End of the 15<sup>th</sup> Century**

Stanislav Južnič

The article deals with conditions of the Kostel manor up to the end of the 15<sup>th</sup> century. It discusses the economy and most of all the agricultural production at Kostel and its changes in the time is described. The first half of the article describes the situation at the Kostel manor before it had become a part of the Habsburg possession. Only fragmented notes about the agricultural production of the Kostel manor were preserved for that period.

The second half of the article researches the time of the early Habsburg reign in Kostel in the second half of the 15<sup>th</sup> century. For that period we were able to use some more explicative sources. The most valuable among them are the preserved land registers. By comparing the data about cattle possession and the taxes of subjects at the Kostel manor in different historic periods we can present the development of the Kostel population and its economy. We were able to find out which branches of agriculture were the most popular in Kostel, also in comparison with other nearby manors. We can also give a rough estimate of changes the wealth contributed by subjects of the Kostel manor brought to their landlords according to different urbars and other sources. This data is compared with contributions of subjects at some other manors in Carniola.

Beside economic and cultural (i.e. living) conditions of Kostelian subjects, landlords, officials and priests we describe the development of villages in Kostel as they have been recorded in the archival sources. In that part of the research we found out that the majority of village names in Kostel are rather old and most of them were not considerably changed in modern times.

<sup>186</sup> Smole, n.d., 1982, str. 6.

<sup>187</sup> Smole, n.d., 1982, str. 5.