

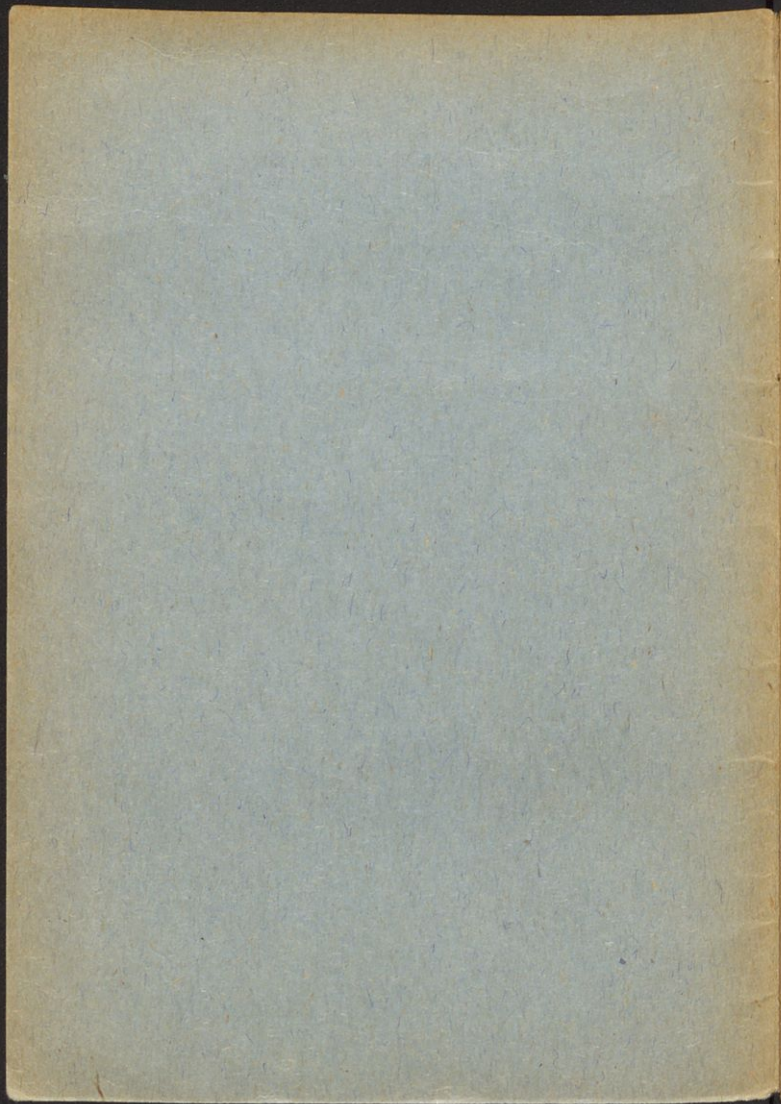
140845

Dr. Josip Žontar

Zapora proti kugi v Karavankah
v letih 1713-1716

Prispevek k zgodovini blagovnega prometa
in organizacije trgovine na Slovenskem
v 18. stoletju

Tržič
1957



Knjižnica
Muzejskega društva v Tržiču

1

Dr. Josip Žontar

Zapora proti kugi v Karavankah v letih 1713-1716

Prispevek k zgodovini blagovnega prometa
in organizacije trgovine na Slovenskem
v 18. stoletju

Tržič
1957

140845

140845



D 2176/1957

Dr. obr. J. Fontarje
knj. 10.7.57

Ne manjka zgodovinskih črtic in študij, pa tudi ne literarnih del o pretresljivih dogodkih, ki so se vrstili vedno znova, koderkoli je izbruhnila in razsajala bubonska oziroma pljučna kuga na Slovenskem v preteklih stoletjih. Prebivalci sosednjih pokrajin so skušali preprečiti, da bi segla epidemija tudi na njihovo ozemlje ter so v skrajni nevarnosti popolnoma zaprli deželne meje. Posebni komisarji so prevzeli dolžnost, da izvedejo predpisane varnostne ukrepe. Doslej še niso bili znani kakšni spisi komisarjev za kugo, ki bi bili natančneje zapisovali doživljanje iz dobe stražarske službe ob meji in se tudi zanimali za potnike, ki so prihajali in bili prisiljeni, da prestajajo 40-dnevni zdravstveni zapor. V arhivu graščine Turn pri Preddvoru je ohranjen fascikel, ki omogoča skupno z nekaterimi spisi stanovskega arhiva v Ljubljani ter z izpiski iz mitniških knjig za Kokro, Tržič in Jesenice, da podam nekako v prerezu strukturo prometa in trgovine ter organizacijske oblike trgovanja ob kranjsko-koroški meji pred 240 leti.

Marca 1713 je dospela v Ljubljano vest, da je na Dunaju izbruhnila kuga. S posebnim deželnim patentom so predpisali običajne varnostne ukrepe, kakor jih je naročal infekcijski red iz leta 1625. Hkrati so postavili komisarje za mejo proti Štajerski in Koroški na odsekih: od Brežic do Krškega, od Krškega do Radeč, od Zidanega mosta do Trojan, na Črnilcu nad Kamnikom, v dolini Kokre in severno od Tržiča, na prelazu Zelenici (pri Begunjščici) ter pri Podkorenu.

Dolino Kokre, Tržiške Bistrice in Mošenika so dodelili Francu Benediktu pl. Dinzlu, graščaku Turna pri Preddvoru. Naročili so mu, da dá zasekati z debli ali kako drugače napravi neprehodna vsa stranska pota in gorske steze. Dinzl

pa je odgovoril, da na kranjski strani v Spodnji Kokri ni mogoče zapreti vseh stranskih poti za pešce, marveč le v Zgornji Kokri, kamor je prihajala pot s Koroškega in se cepila pri Podlogu v številne stranske steze. Od mitnice v Kokri do kranjske deželne meje „pri sedmih studencih“ poldrugo uro daleč tedaj ni bilo v dolini reke hiše ali stana ob cesti in v njeni bližini, pač pa so bivali v pogorju na obeh straneh brdski in turnski podložniki po samotnih kmetijah. Pri „sedmih studencih“ se je začelo ozemlje deželskega sodišča Slovenske (šele pozneje imenovane Železne) Kaple. Od tod do Podloga uro daleč še vedno ni bilo človeških bivališč v dolini. V Podlogu pa je stala vrsta hiš ob cesti; tod so prebivali sami brdski in turnski podložniki, pa že na Koroškem. Od tod je vodila pot proti vasi Sv. Ožbolt na Jezerskem. Zato je predlagal Dinzl, naj postavijo kranjski stanovi stražne kolibe v Podlogu na zemljišču brdskega kmeta Hudina ali turnskega kajzarja Ledrerja. Tu bi mogli učinkovito nadzirati ves promet po dolini Kokre.

Glede ozemlja pri Tržiču si Dinzl sprva ni bil na jasnem, kam bi dali postaviti stražnice. S Koroškega so uporabljali gorska pota čez Javorniško sedlo, Medvodje, čez Skrbino, ki je bila med Javornikom in Medvodjem, pa tudi čez Ljubelj ni peljala samo glavna cesta, marveč tudi stranska pota, ki so vodila dalje po planinah radovljiške in kamenske graščine. Zato je predlagal Dinzl, naj postavijo stražne kolibe začasno za tržiško župno cerkvijo, kjer so se stekala omenjena pota. Pozneje je razširil omrežje straž in dal urediti zapornice s stražnicami na cesti proti Ljubelju, na poti proti Javorniku in Medvodju ter na vrhu Javornika (najbrž Javorniškega sedla). Stroške za naprave so morali poravnati po naročilu deželnih stanov mitničarji v Kokri in Tržiču, za stražnice v Zgornji Savski dolini pa mitničar na Jesenicah.

Ker sprva niso imeli za straženje na razpolago vojaštva (milice), so najeli domačine iz bližnje okolice, ki so se

potegovali za to službo, ker je bila precej dobro plačana. Za stražnike svojega odseka je Dinzl poskrbel muškete s strelivom, sablje in helebarde iz ljubljanske stanovske orožarne. Nato jih je razmestil po postojankah in jim naročil, da stražijo stalno, podnevi in ponoči, in včasih tudi patroljirajo. Zato se ne smejo preveč opijati z vinom. Vsaki stražni skupini je dodelil pisarja, ki naj potnikom pregleduje in popisuje zdravstvena spričevala (fede). Po navodilih so morali namreč stražniki ustaviti potnike v razdalji najmanj treh klafter (približno 5m), zahtevati od njih izkaznice in jih prevzeti z dolgo palico. Nato so potrdila „razkužili“ nad plamenom brinovih vej. Ako so prišli potniki iz neokuženih krajev, je pisar podpisal izkaze in jim dovolil, da so odšli v notranjost dežele. Če pa potniki izkazov niso imeli ali so prišli na svojem potovanju preko okuženega ozemlja, jih straža ni smela pustiti dalje, marveč jih je morala zavriniti čez mejo nazaj. Tam so morali prestati šesttedensko karanteno. Šele s potrdilom o opravljenem kontumacu so smeli dalje. Tudi celovski in beljaški pot sta obešala svoja pisma na dolg drog in jih molila deželni straži, da jih je odprla, temeljito prekadila, zopet zapečatila in oddala kranjskemu potu. Na podoben način so predajali pisma iz Italije in Kranjske koroškim potom.

Že konec prvega tedna so doživeli Dinzlovi stražniki neprijetno sitnost. Korošcem ni bilo ljubo, da na njihovih tleh v Podlogu in na vrhu Javornika patroljirajo Kranjci, češ da so s tem kršene koroške deželne pravice. Zato so navalili „z oboroženo silo“ na obe straži, jim pobrali muškete in sablje ter jih spodili v dolino. Človeških žrtev ni bilo. Dinzl pa je moral opustiti postojanko vrh Javornika in premestiti stražnico od Podloga v bližino mitnice v Kokri.

Uglednejši potniki sprva niso vzeli stražnih predpisov zares. 10. septembra 1713 je prišel agent kneza Auersperga, Lenart Osterrock s Štajerskega na tržiško stražnico; tu mu niso dovolili, da potuje v Ljubljano, dokler ne odloči o

tem stanovski odbor. Osterrock pa ni hotel čakati v kolibi za kontumac in jo je pobrisal v Ljubljano. Dinzl pa je sporočil zadevo stanovom, ki so takoj poslali štiri stražnike Osterrocku na stanovanje, da ne bi prišel v stik z drugimi ljudmi. Drugače so ravnali z osebami, ki so pripotovale s cesarskim potnim listom, n. pr. 4. januarja 1714 Filipu Lovru grofu Daunuu, ki ga je Karel VI. znova postavil za podkralja v Neaplju, so stanovi takoj dovolili, da s spremstvom in prtljago nadaljuje vožnjo v Trst.

V drugi polovici januarja 1714 je kuga v sosednjih deželah ponehala. Kranjski stanovi so preklicali varnostne ukrepe in odprli 23. januarja 1714 pota na Štajersko in Koroško. Toda že jeseni se je zopet pokazala epidemija kuge na Gornjem Štajerskem v judenburški četrti. Oktobra so kranjski stanovi obnovili zaporo na štajerski in koroški meji. Dinzl je moral zopet namestiti straže v dolini Kokre in pri Tržiču. Ker pa tisti čas obolenj na Koroškem ni bilo, so smeli še tovoriti morsko sol na Koroško in v celjsko četrt ter uvažati žito in mast na Kranjsko. Tako je minila zima in marca 1715 so bili na Kranjskem mnenja, da je ugasnila kuga v soseščini ter da niso več potrebne straže na meji.

Tu pa so zanesli kugo iz Gornje Štajerske na severno Koroško (Breže, Hüttenberg in drugod). S tem je postala zadeva za Kranjsko resnejša. Takoj so zopet postavili straže v Karavankah. Septembra 1715 je razsajala kuga že v bližnjem Pliberku in Velikovcu, kjer so dali zapreti večino hiš zaradi okužbe. Zabili in zastražili so jih, da ne bi mogel kdo ven ali noter. Oktobra je prejel Dinzl verodostojno sporočilo, da je v Pliberku že 33 hiš zaprtih in da je izbruhnila kuga tudi v Žitari vesi, eno uro od trga Kaple, koder so zaprli dve hiši. S Koroškega so prihajala tudi pretirana poročila, da padajo grobarji z mrličii vred v izkopane jame.

Pod vtisom takšnih novic so ukazali kranjski stanovi, da se meja proti Koroški popolnoma zapre ter prepove vsak promet in trgovina s sosednjo deželo. Vsakega potnika s Koroškega, pa naj ima zdravstveno spričevalo (fede) ali ne, je treba vrniti nazaj čez mejo in mora tam na posebnem kraju ostati 40 dni. Obenem so naprosili dvorni vojni svet, da smejo namestiti cesarsko milico polka generala Dauna, ki je bil tedaj nastanjen v deželi, na kranjski meji v Karavankah. Moštvu in častnikom so obljubili posebne doklade ter jim poskrbeli za stan v bližnjih vaseh. Kakšen strah je prevzel tedaj zlasti prebivalce mest na Gorenjskem in kako široko so tolmačili predpise o zapori, dokazuje dejstvo, da je dal škofjeloški mestni svet podreti celo most čez Soro, ki je vezal Lokq s sosesko v Puštalu.

Milica je zasedla postojanke v Kokri, pri Sv. Ani nad Tržičem, ob cesti proti gori Javorniku in Medvodju, pri Zelenici, na Javorniku in pri Jesenicah ter pri Podkorenu. Povsod so jim morali postaviti majhne vojaške stražnice, „da bi se jim ne bilo treba ob dežju in ponoči umikati kakor filistrom v sosednje koče“. Kasneje so jih poslali še v Belo peč, kjer so postavili stražnico ob Belem potoku (Jezernici), da bi zajeli še promet iz Trbiža. Ravno tedaj je prišel na kranjsko mejo pri Ljubelju stotnik Karel Kristijan Stieler, ki je bil na dopustu v Straubingu (Bavarska) in se je želel vrniti preko Salzburga—Celovca—Ljubljane—Trsta na službeno mesto v neapeljsko kraljestvo. Pisal je generalu Gvidonu grofu Starhenbergu v Ljubljano, naj mu olajšajo karanteno, pa ni uspel. V bližini Podljubelja „pri Petru“ (danes Deutschpeter) je moral prebiti z ženo in dvema slugama šest tednov v samotni hišici.

Potniki, ki so se pa ognili straž in prišli po skrivnih poteh na Kranjsko, so težko našli mirno zavetje. Večkrat so jih neusmiljeno preganjali lastni rojaki. 7. oktobra 1715 je pripeljal potujoči godec Groga v bližini Mojstrane nekoga fanta iz Beljaka, ki se je tam učil brati in pisati;

domov v Kropo, ne da bi ju videle straže. Zato je prejela radovljiška gosposka ukaz, da jih izsledí in kaznuje. Nekaj dni kasneje se je oglasil pri svojem bratu kajžarju v Orehovljah čevljarski pomočnik Gregor Berlec, ki je delal 5 mesecev v Katschu na Gornjem Štajerskem in se vrnil preko Strassburga—Št. Vida ob Glini—Gospe Svete ter Kokre domov. Ko so to zvedeli sosedge, so obvestili brdskega oskrbnika, ta pa Kranjčane kot deželskosodno gosposko. Kmalu je bila kočá v Orehovljah zastražena in zaprta. Ponoči pa je skočil čevljár s strehe na tla in pobegníl čez Kokro. Ljudje so pa morali kljub temu še dalje do srede novembra stražiti bajto, medtem ko v hiši zaprta družina ni imela kaj jesti. Še huje je predlo staremu Gregorju Jablančarju, ki je krošnjarił s steklenino po Koroškem in se je vračal v začetku decembra 1715 po gorskih poteh domov v Belo pri Preddvoru. Komaj so ga opazili vaščani, so ga spodili. Zaradi starosti, oteklih nog in visokega snega, ki je padel ravno tedaj, ubogi gostač ni mogel dalje. Dva dni in dve noči je ležal na prostem „v gmajni“, zastražen od vaščanov. Ko je zvedel Dinzl za neusmiljeno ravnanje, mu je odkazal samotno kolibo kot bivališče in naročil, naj mu dajejo hrane. Soseske, ki so stražile kolibo, pa so sklenile, da bodo zažgale kočó s starčkovim truplom, ako umre, preden poteče šest tednov.

Nenadna popolna ukinitév blagovnega prometa ob kranjsko-koroški meji je morala povzročiti obilo neprilik trgovcem, voznikom in tovornikom. Na obeh straneh meje so se kopičile bale in sodčki z raznim blagom, ki so ga odkladali dobavitelji (n. pr. ob vznožju Strmca pri Podkorenu in pod Ljubeljem).

Posledice zapore v trgovskem prometu med Koroško in Kranjsko so razvidne iz statistike najvažnejših gorenjskih mitnic v Kokri, Tržiču in na Jesenicah, ki so spadale pod ljubljanski višji mitniški in nakladniški urad. S Koroškega so uvažali na Kranjsko: 1. kovine in kovinske izdelke:

a) železo in izdelke iz železa in jekla (c. = cent, f. = funt).

mitnice	Kokra	Tržič	Jesenice
1712	4.158 c. 34 f.	30.730 c.	200 c. 34 f.
1713	4.113 „ 34 „	13.798 „ 67 f.	166 „
1714	3.596 „ 67 „	12.950 „	103 „
1715	3.660 „	8.356 „ 67 „	51 „
1716	5.124 „	8.693 „ 34 „	164 „
1717	4.631 „ 67 „	10.231 „ 67 „	207 „
1718	4.963 „	11.175 „ 67 „	282 „ 67 „
1719	4.843 „ 34 „	15.358 „ 34 „	117 „ 67 „
1720	4.776 „ 67 „	13.512 „ 34 „	64 „
1721	5.598 „ 67 „	13.181 „ 67 „	128 „

b) žico

	mitnica Tržič
1712	82 c.
1713	25 „ 88 f.
1714	25 „ 88 „
1715	8 „ 53 „
1716	53 „
1717	33 „ 23 „
1718	5 „ 82 „
1719	6 „ 6 „
1720	16 „
1721	54 „ 88 „

c) svinec in izdelke iz njega

	mitnica Jesenice
1712	11 c. 48 f.
1713	16 „ 37 „
1714	8 „ 11 „
1715	5 „ 92 „
1716	2 „ 85 „
1717	5 „ 18 „
1718	2 „ 59 „
1719	1 „ 85 „
1720	6 „ 70 „
1721	11 „ 3 „

č) predmete iz medi in kositra (iz Möllbrücke na Koroškem)

mitnice	Jesenice	Tržič
1712	4 c. 23 f.	38 c. 70 f.
1713	18 „ 93 „	18 „ 82 „
1714	36 „ 29 „	5 „ 64 „
1715	32 „ 47 „	— 82 „
1716	57 „ 41 „	— 88 „

mitnice	Jesenice	Tržič
1717	49 „ 41 „	— 23 „
1718	64 „ 76 „	1 „ 47 „
1719	64 „ 12 „	4 „ 12 „
1720	53 „ 65 „	26 „ 23 „
1721	37 „ 35 „	91 „ 29 „

d) puške in pištole (iz Borovelj)

mitnica Kokra

1712	403 kosov
1713	244 „
1714	533 „
1715	265 „
1716	315 „
1717	—
1718	83 „
1719	521 „
1720	596 „
1721	38 „

Mitniški podatki kažejo, da je šla preko Kranjske približno ena četrtnina do ene petine izvoza koroškega železa in jekla. Barvastih kovin pa je uvažala Kranjska le malo s severa. Kako močno je bila tedaj trgovina s koroškim železom in jeklom v rokah tujih trgovcev, pričajo ravno spisi komisarja Dinzla, ki je zabeležil, da sta prišla 10. septembra 1715 na stražnico ob cesti proti Ljubelju Silverij Zandonatti, zastopnik ljubljanskega veletržca in bankirja Petra Antona Codellija in Janez Krstnik Isepp, trgovec in menjalec iz Ljubljane. S Koroškega so dospeli na dogovorjeni sestanek zastopniki fužinarjev in trgovcev. V razdalji nekako 30 korakov so se pogajali in sklenili dobavne pogodbe za koroško železo in jeklo, ki ga bodo izdelali prihodnje leto. Sestavili so pismeno pogodbo, jo podpisali in pomolili na dolgem drogu kranjskim kupcem, ki so jo dali

temeljito „razkužiti“ nad ognjem brinovih vej. Korošci so opozorili Kranjce, da bodo dali prepeljati železo preko Trbiža, ako ne bodo smeli uporabljati ceste čez Ljubelj. Ker bi vsled tega izgubili kranjski stanovi dohodke iz mitnine, kmetje pa dohodke od prevoza, so morali najti neko možnost za prevoz železa in jekla s Koroškega na Kranjsko, posebno, ker pri tem ni bilo večje nevarnosti okužbe. Stanovski odbor v Ljubljani je nato predpisal takle način prevzema: Na določen dan v tednu naj pripeljejo koroški vozniki železo na Ljubelj brez ovojev iz hodničnega platna. Drugi dan, ko bodo koroški prevozniki in tovorniki z živino že odšli, naj pridejo kranjski vozniki v spremstvu straže ponj. To naj velja za promet na Ljubelju, v Kokri in na cesti preko Bele peči in Korenskega sedla.

Na enak način so opravljali prevzem boroveljskih mušket in pištol. Decembra 1715 je odprl zaboje graničarski častnik France Kregar, dal sežgati slamo, v kateri so bile zavite puške, preizkusil puškine cevi in nato prevzel puške, vendar ni smel priti v stik z ljudmi, ki so pripeljali zaboje, marveč je smel govoriti z njimi le v primerni razdalji. Marca 1716 je poslal ljubljanski veletrgovec Dominik Hingerle svojega zastopnika, da prevzame boroveljske puške za deželne rekrute istega leta. Ker pa ni pustil, da bi vzeli muškete iz slame in jih na kranjski strani zopet zavili v drugo slamo, češ da se utegnejo pri tem poškodovati, je prepustil Dinzl odločitev stanovskemu odboru, ki je ukazal, da se smejo uvoziti puške le brez slame.

2. iz Koroškega so uvažali mnogo lanenega prediva:

mitnice	Kokra	Tržič	Jesenice
1712	344 c. 80 f.	383 c. 10 f.	793 c. 80 f.
1713	188 „ 10 „	306 „	954 „ 10 „
1714	334 „ 90 „	298 „ 54 „	693 „ 58 „
1715	1 „ 70 „	— „ 20 „	— „ 50 „

mitnice	Kokra	Tržič	Jesenice
1716	172 „ 40 „	251 „ 20 „	727 „ 69 „
1717	513 „ 20 „	223 „ 71 „	1.202 „ 25 „
1718	658 „ 20 „	193 „ 46 „	1.376 „ 7 „
1719	188 „ 50 „	149 „ 88 „	1.242 „ 50 „
1720	462 „ 30 „	519 „ 33 „	2.556 „ 82 „
1721	629 „ 30 „	732 „ 51 „	1.615 „ 32 „

Ker je obstajala resna nevarnost, da se prenese s predivom bolezen, nikakor niso dovolili, da bi ga prinašali s Koroškega. Zato zaznamujejo mitniški registri za leto 1715 le neznatne količine.

3. Živila (žito, mast). Uvoz žita s Koroškega so najbolj pogrešali v Beli peči. Cesarski mitničar v Spodnjem Trbižu, pl. Schwarzhoffen, ki je bil lastnik fužine v Beli peči, je pošiljal svojim delavcem vsak teden potrebni živež (žito, mast, slanino in drugo) iz Trbiža, vendar mu zaradi nevarnosti okužbe leta 1715 tega stanovi niso dovolili. Enako ni smel uvoziti Hingerle marca 1716 ječmena, ki ga je pripeljal na Ljubelj. Tudi sode s slaniki in polenovkami je moral prodati na Koroškem.

4. Preko mitnic v Kokri in na Jesenicah je prihajalo na Kranjsko nekaj malega začimb, dišav, špecerije, finega platna in „kramarije“ iz Salzburga, Gornje Avstrije, Nürnberga in Augsburga.

Statistika uvoza je sestavljena na podlagi plačanih mitnin in naklad. Zato ne more upoštevati blaga, ki je bilo vtihotapljeno, pa tudi ne tistega, ki je bilo izjemoma oproščeno teh dajatev. Množina dejansko uvoženega orožja iz Borovelj je bila najbrž večja, ker so bile za graničarje in deželne rekrute dobavljene muškete gotovo oproščene mitnine.

Mnogo manj točno poznamo količine blaga, ki so ga peljali ali tvorili iz Kranjske ali preko nje na Koroško: 1. m o r s k o s o l. V tej dobi so uvažali na Kranjsko tržaško

in apulsko morsko sol v letni količini pribl. 30.000 ljubljanskih starov (po 80 l), kar bi pomenilo nekako 3.500.000 kg. Pri prevažanju in tovorjenju soli so zaslužili na Kranjskem okoli 18.000 gld. Vendar je niso porabili samo na Kranjskem, marveč tudi v celjski četrti in na Koroškem južno od Drave. Izvoz na Koroško je šel, predvsem po dolini Kokre, čez Jezerski vrh na Kaplo, ki je imela že stoletja posebno skladiščno pravico za morsko sol. Onstran Drave so smeli uporabljati le kameno sol iz Aussee. Koliko množino morske soli so prodajali kranjski tovarniki na Koroško, se ne da ugotoviti.

Zaradi zapore deželnih mejá so kmalu občutili na Koroškem pomanjkanje morske soli, čeprav so si znali spretni in prekanjeni tovarniki kmalu pomagati. Od njih so prevzeli tovore kmetje, ki so prebivali ob vznožju Karavank in znosili sol v manjših količinah, v krošnjah in culah po gorskih stezah na Koroško. Takšne tihotapce so zasledile straže v Javorniških in Jeseniških Rovtih med podložniki belopeške graščine in grofa Buccellenija z Javornika. Enako je bilo po vaseh severno od Kranja, kjer so prenašali sol v skupinah po 10 do 30 oseb. Stražnikom so grozili, da jih bodo kamenjali, če jim bodo branili prehod. V Kokri se je odlikovala kontrabantarska družba Pavla Mekiča iz Tupalič in Antona Jagodica z Možjance, ki so trgovali teden za tednom s soljo na Koroško in odstranili ovire pri zasekanih poteh. Jagodica so ujeli in pozvali, naj izda svoje tovariše, pa je odvrnil, da tega ne bo storil, tudi če bi stal pod vislicami, ker potem ne bi bil več varen svojega življenja.

Kranjski stanovi so spoznali, da ne morejo preprečiti skrivnega prenašanja morske soli. Hoteli so tudi ustreči Koroščem ter ohraniti staro trgovino s soljo na Koroško. Zato so si zamislili obmejni promet takole. Vsak teden naj bi bil določen tržni dan, ko bi smeli prinesti kranjski tovarniki in krošnjarji sol do mejne stražnice. V primerni raz-

dalji naj bi položil kupec denar v lončeno posodo s kisom in se umaknil za 30 korakov. Nato naj bi prišel kranjski dobavitelj soli, odmeril sol, vzel denar in zopet odšel na svoje mesto. Končno naj bi prevzel Korošec morsko sol. To naj bi veljalo za Kokro in Ljubelj. Pri Jesenicah pa ni bilo mogoče urediti tržišča za morsko sol, ker se s tem ni strinjal cesarski mitničar, češ da ni dovoljeno preko tamošnjih gora zařagati pokrajino Roža z morsko soljo. Dinzl je predlagal za tržišče kraj Podlog, ako privolijo v to koroški stanovi. Sodnik trga Kaple je obljubil, da bo vsak teden ob četrtkih v Podlogu tržni dan, kjer bodo smeli Kranjci meriti sol in prodajati vino. Ta dan bo smela priti semkaj tudi kranjska straža, ki bo skrbela, da se vse, tudi prevzemanje železa in jekla, opravi po predpisih. Zvečer pa bo morala zopet nazaj v Spodnjo Kokro. Da pa ne bi bilo treba iz Kaple tako daleč po sol in vino v Zgornjo Kokro, sta poslala dva kranjska tovarnika svoja hlapca s 6 konji na Jezersko, kjer bi ostala, dokler bo meja zastražena. Njuna naloga je bila, da prenašata blago v Kaplo in nazaj. Če pa je menil Dinzl, da bo ureditev rednih tržnih dnevov tovarnikom in drugim kmetom bolj prijala nego skrivno in nevarno prenašanje raznega blaga čez gore, se je motil. Kljub vsemu so na vsej karavanški meji tihotapili še dalje. Oktobra 1715 je poročal, da spravijo vsak teden do 60 kancev (po 40 l) soli na Koroško. Decembra je zopet potožil, da gre na teden 20—30 oseb (krošnjarjev) čez prelaze med Medvodjem in goro Javornikom.

2. V i n o. Korošci so pili posebno radi vino z Goriškega, zlasti iz Brd. Na leto so ga porabili okoli 30.000 veder. Toda Goričani so se bali kuge in niso dovolili, da bi prihajali koroški vinski trgovci in vozniki v deželo, preden so prestali 40-dnevni zdravstveni zapor. Ker pa je donášalo briško vino precej denarja, so sporočili koroškim stanovom,

naj pošljejo svoje pooblaščenca na mejo pri Bovcu, da se pogovore glede načina in kraja, kjer bi prevzemali vozniki in tovorniki goriško vino. V Brdih in drugod, kjer so Korošci običajno kupovali vino, ljudje niso imeli konj in primernih vozil, s katerimi bi spravili sode do koroške meje; zato so se ponudili kranjski stanovi, da pošljejo kranjske tovornike ponj. Ti so jih prepeljali na koroško mejo. Tam so jih zložili pri stražnicah in odšli. Šele potem so smeli priti Korošci in naložiti sodčke. Novembra 1715 je želelo priti 60 koroških trgovcev na Goriško, pa so morali počakati v Spodnjem Logu pod Mangartom 6 tednov. Nekaj malega so prodali tudi Kranjci dolenjskega, vipavskega in primorskega vina preko Kokre in Ljubelja na Koroško. Po predpisih so jim morali kupci vrniti sodčke brez čepov. Na meji so jih krepko z vodo splaknili. Ni pa bilo dovoljeno, da bi, kakor v navadnih časih, napolnili sodčke s koroškim žitom ali stročnicami.

Zapora kranjsko-koroške meje nam tudi omogoča, da spoznamo glavne posrednike blagovnega prometa. Veletrgovina je zastopala peščica kapitalistov (veletrgovcev, bankirjev). Izven Ljubljane in Škofje Loke tedaj sploh ni bilo veletrgovcev na Kranjskem. Ker je Jan. Krst. Isepp nekaj let pozneje zaradi nesrečnih kupčij v Sinigaliji (Marki Anconi) prišel v konkurz, je koncentracija trgovskega kapitala na Kranjskem še bolj napredovala. Ostal je Peter Anton pl. Codelli, ki je dosegel s sodelovanjem Michelangela Zoisa še večje uspehe v monopolizaciji trgovine z železom in jeklom. Kranjski stanovi so čutili, da jim grozi nevarnost od teh tujih kapitalistov, ki so imeli težišča in središča svoje trgovine v Benetkah, Sinigaliji in Trstu ter so polagoma zbirali vsa denarna sredstva, ki so bila na razpolago v slovenskih alpskih deželah. Če bi prenesli svoje kapitale drugam, bi ostala Kranjska brez denarja. To pa se ni

zgodilo, ker so Codelliji in Zoisi vložili svoje kapitale v zemljo, nakupili veleposestva od propadajočega deželnega plemstva ter sami prešli med fevdalno gospodo.

Med posredniki blagovnega prometa pogrešamo povprečne mestne trgovce. Zato je pravilno sodil loški glavvar, da so prebivalci kranjskih mest po veliki večini rokodelci in da niti ena četrtnina nima toliko premoženja, da bi se mogla ukvarjati s trgovanjem (kramarji). Široke množice mestnega obrtništva so že deloma zapadle v polproletariat.

Najkrepkejši posredniki blagovnega prometa so bili kmetijski trgovci, tovarniki. Poleg koroških iz Zilske doline so bili kranjski tovarniki glavni predstavniki „slovenskih“ tovarnikov, ki so bili pod tem imenom zaradi svoje podjetnosti znani daleč po srednji in južni Evropi. Zaslužili bi posebno zgodovinsko študijo. Močno so se razlikovali od tako imenovanih „nemških“ tovarnikov, ne le po narodnosti in poreklu, marveč tudi po blagu, ki so ga prenašali (sol, vino, olje, žito, platno, mezlan, loden, kordovansko usnje iz Tržiča). Redko so potovali posamič, povečini 2—3, pa tudi skupine 15—30 konj niso bile redke. Med njimi so bili zastopani vaški gostilničarji, kmetijski posestniki, njihovi sinovi in hlapci.

Najštevilnejši so bili krošnjarji, ki so prenašali v krošnjah, košarah ali svežnjih na hrbtu razno blago v teži od enega do poldrúgega centa, daleč v sosednje dežele. S tem poslom so se morali ukvarjati podložniki zaradi siromaštva in velike gospodarske zaostalosti dežele. Med njimi najdemo kočarje, domkarje, gostače, male rokodelce in berače, torej vaški polproletariat in proletariat. V tej obliki potujočega trgovanja so bile naslednje glavne vrste krošnjarjev:

a) prodajalci izdelkov domačih obrti, zlasti podložniki iz gosposk Velesovo, Brdo, Turn pri Preddvoru in Preddvor, ki so prenašali tržiške nogavice, platnene trakove, druge grobe izdelke iz volne in leseno robo;

b) lončeninarji. V krošnjah so nosili lončene piskre in vrče, ki so jih revni ljudje radi kupovali;

c) stekleninarji, ki so prodajali kozarce in čaše;

č) krošnjarji-materialisti, ki so prenašali olje, začimbe, koreninice, praške in razna domača zdravila. Posebno zanimiv primer predstavlja tržiški podložnik Andrej Janič, ki mu je izstavil 17. februarja 1715 Janže Andrej Ahačič, preglednik („protipisar“) mitnice v Tržiču zdravstveno potrdilo in priporočilo za potovanje preko Koroške, Salzburga, Nürnberga in dalje preko rimsko-nemške države na Holandsko, kjer bo prodajal škorpijone in razna zdravilna olja za ljudi in živino, za izkupiček pa prinesel razno, zlasti špacerijsko blago nazaj. (glej sliko prve strani potrdila z vizumom Salzburga in Nürnberga spodaj). Ker se je moral na svojem potovanju oglasiti pri krajevnih oblasteh, se da ugotoviti itinerar podjetnega Tržičana: 18. 2. Celovec, 20. februarja Ramingstein, 23. 2. Pass Lueg, 24. 2. Salzburg, 5. 3. Nürnberg. Naprej ni nihče več zahteval, da se legitimira. Vračal se je šele novembra 1715: 12. 11. Hanau pri Frankfurtu ob Menu, 18. 11. Nürnberg, 23. 11. Neumarkt na Bavarskem, 24. 11. Salzburg, 27. 11. Pass Lueg, 29. 11. Eisen-tratten, 1. 12. Gmünd, 2. 12. Spittal ob Dravi, 2. 12. Pater-nion, isti dan še Kellerberg ob Dravi, 3. 12. Beljak, 4. decembra Bekštanj ob Zili, 6. 12. Podljubelj in naslednji dan Tržič.

V času zaprtih meja je bil položaj krošnjarjev zelo težak. Zadnje dni avgusta 1715 je prišlo na ljubeljsko mejo 10 kranjskih krošnjarjev. Ker niso imeli zdravstvenih izkazov, jih je straža spodila. Vrnili so se na Koroško in se hoteli preživljati z beračenjem, toda že naslednji dan so jih prignali Korošci na mejo, češ ako Korošci ne smemo na Kranjsko, tudi Kranjcev ne trpimo na Koroškem. Zdaj jih je zaprla straža v kolibo za kontumac. Toda ubogi

krošnjariji niso imeli kaj jesti. Grozila je nevarnost, da umro od gladu. V skrajni stiski sta se jih usmilila Zandonatti in Dinzl.

Stražarska služba, zlasti v dolini pod Ljubeljem, ni bila lahka. Pozimi so pogosto napadali stražnike volkovi. Spomladi leta 1716 je dobila cesarska milica ukaz, naj odide z deželne meje v Karavankah, ker je bila zaradi vojne s Turki potrebna drugod. Dinzl je moral najeti druge stražnike, ki so teden za tednom po dvakrat ali trikrat spremljali tovornike do Podloga in Ljubelja, kjer so izmenjavali in prodajali blago. Sprva je kazalo, da bo aprila že konec zapore meja, pa je znova vzplamtela epidemija kuge na Koroškem. Tako je ostalo pri starem do novembra 1716, ko so odpravili vse straže. Še dve leti pozneje je potožil upravitelj stanovske orožarne v Ljubljani, da od Dinzla ni dobil vsega orožja nazaj. Zato mu je moral zopet pojasniti, da so pač 5 mušket in 4 sablje zaplenili leta 1713 Korošci in da so ostale tam.

Opombe. O kugi prim. Vl. Travner, Kuga na Slovenskem, Ljubljana 1937, in I. Pintar, Kratka zgodovina medicine, Ljubljana 1950, 177. Glavno arhivalno gradivo za študijo vsebujeta fasc. Korespondenca Franca Benedikta pl. Dinzla 1713—1718 v graščinskem arhivu Turn pri Preddvoru in fasc. 393 Stanovskega arhiva, oboje v Drž. arhivu v Ljubljani. Nekatero trditve so vzete iz rokopisa »Ekonomika Kranjske v 18. stoletju«, ki ga pripravljam za tisk. O Fr. B. Dinzlu gl. še Vladimir Levec, Cesta od Šmarne gore v Kokro, Izvestja muzej. društva za Kranjsko VI (1896) 62, za rodbino Dinzl, ki se je priselila s Tirolskega, pa prim. študijo Jakobec, Dinzl von Angerburg, Osttiroler Heimatblätter, Lienz 19. 1. (1951). Za trgovino s škorpijoni in zdravilnimi olji v tržiški okolici gl. E. Zenegg-Scharffenstein, Historisches vom Deutschen Peter im Loibltale, Carinthia I 129 (1949) 116.

Prevod

S tem podpisani izjavljam, da namerava Andrej Janič, predložitelj [tega] izkaza, rojen v tukajšnjem okolišu, bivajoč v njem, ki ima ženo in otroke ter je podvržen cesarskim deželnim nakladam, potovati odtod preko Koroškega, Salzburga, Nürnberga, skozi rimsko-nemško državo na Holandsko; s seboj nosi škorpionovo in druga zdravilna olja, ki jih želi tam prodajati, potem pa nakupiti drugo primerno blago in ga prinesiti semkaj v deželo. Ker je (hvala Bogu) glede žalostne kuge in drugih bolezni tu in v celi kranjski deželi vse varno, čilo in zdravo, sem mu na njegovo prošnjo resnici na ljubo pod svojim lastnim podpisom in pečatom izstavil ta verodostojni zdravstveni izkaz (fede) in potrdilo zato, da bi mogel ta pošteni mož s svojim blagom, ki ga nosi s seboj, povsod po vodi in po suhem proti plačilu mitnine neovirano potovati tja in nazaj. Tudi želim tega poštenega moža pri vsakomer najbolje priporočiti s [tistim] spoštovanjem in naslovom, ki gre vsakemu stanu.

Dano v Tržiču na Gorenjskem, kneževine Kranjske, dne 17. februarja leta 1715.

○ [Pečat] Janž Andrej Ahačič
zapriseženi ces. in stanovski preglednik
ravno tam

24. februarja 1715 je tu navedeni (hvala Bogu) krepak in zdrav šel skozi ta kraj.

Odšel iz mesta Nürnberga pri hvala Bogu, čistem in zdravem zraku 5. marca 1715.

Knežje mestno sodišče Salzburg

○ [Žig mesta Nürnberga]

○ [Žig mesta Salzburga]



00000093689

Knjižnica
Muzejskega društva v Trziču

1

Dr. Josip Žontar
Zapora proti kugi v Karavankah
v letih 1713—1716

Tiskano kot priloga
Tržiškega vestnika VI (1957), 11
v 1500 izvodih

Tiskala
Tiskarna »Gorenjski tisk«
v Kranju

Dotiskano v juliju 1957



