

Franci Horvat



*Pogled na
Kozjansko iz
Brediča, v ozadju
Uršlja gora
Foto Franci
Horvat*

Prezrto neokrnjeno območje

Osrednje Obsotelje

Kot osnovnošolec sem se z Obsoteljem in Kozjanskim, ki sta med sabo tesno povezana, redko srečeval. Kolikor se spomnim, sem se enkrat ali dvakrat peljal z vlakom v Atomske Toplice, kot so se nekoč imenovalе današnje Terme Olimia. Vzrokov za takšno mojo nezainteresiranost je več. To območje nima visokih vrhov, ki bi me pritegnili. Ko sem se začel resneje ukvarjati s fotografijo, pa sem hitro spoznal, da mi to neokrnjeno območje nudi obilo motivov za fotografiranje. Najprej so me pritegnili gradovi Podčetrtek, Olimje in Podsreda, nato sakralni objekti v Pilštanju, Kozjem in pri Slakah pri Podčetrtku, nadalje naravni biseri slap Gruska ter soteska Bistrice. Čez čas sem v raznih turističnih vodnikih in brošurah opazil, da je na tem območju kar nekaj zanimivih pohodnih poti, ki te pripeljejo na lepa razgledišča. Popolni preobrat pa se je zgodil, ko sem začel spoznavati vezno Planinsko pot XIV. divizije, ki pelje mimo teh krajev. Ivan Šalamon iz Podčetrтка mi je izjemno dobro približal to območje. Opravičeno lahko rečem, da je bil ta predel Slovenije vrsto let prezrt. V zadnjem času je lokalna iniciativa vse močnejša, kar se že pozna na prepoznavnosti. Poleg Term Olimia je tu zelo aktiven še Kozjanski park.



Predstavitev Osrednjega Obsotelja

Med največje kraje območja spadajo Podčetrtek, Kozje, Podsreda in Bistrica ob Sotli. Ker smo planinsko orientirani, spoznajmo še nekaj njihovih vrhov: Mala Rudnica, 571 m, Silavec, 622 m, Plešivec, 686 m, Tinska gora, 407 m, Vetrnik, 709 m. Sestavljeni so predvsem iz dolomita in v manjši meri iz apnenca, laporovca in glinavca. Soteljsko spada v panonski svet, od severa proti jugu si sledita dve mezoregiji: Zgornje in Srednje Sotelsko gričevje. Zahodno se z Rudnico v panonski svet zajeda mezoregija Posavskega hribovja kot del alpskega sveta. Severni del površja predstavlja gričevje, osrednji del je hribovit, južni pa je prav tako gričevnat.

Pri geološki zgradbi vidimo, da območje sestavljajo karbonske, triasne, kredne, terciarne in kvartarne kamnine. Pretežno gričevnat svet je zgrajen iz terciarnih kamnin. Med kvartarne sedimente štejemo preperino, pobočni grušč ter aluvialne nanose rek in potokov. Preperina nastane skoraj povsod, predvsem tam, kjer so v podlagi slabše oprijete kamnine. Zanj

je značilno, da se na pobočjih neprestano počasi premika v dolino predvsem zaradi padavin (zemeljski plazovi). Obsotelje pripada dvema večjima tektonskima enotama: Dinaridom in Panonskemu masivu. V obdobju triasa se je tu odvijalo vulkansko delovanje. Ko so se tla umirila, toda ne povsem, so se pojavili številni termalni izviri. Nekatere razpoke so zelo globoke, v njih se ujame voda, ki se v globinah segreje in potem priteka na površje v termalnih vreclih. To so s pridom izkoristili v Podčetrtku, kjer je danes sodoben termalni kompleks Terme Olimia. Pobudnik za izgradnjo term je bil takratni župan v Podčetrtku – Friderik Strnad. Leta 1966 je bil zgrajen prvi bazen, že prej pa so se kopali v mlakužah ob izviroh. Kasneje so zgradili še številne druge objekte.

Omeniti velja še hidrografske značilnosti, ki so tesno povezane z reko Sotlo s številnimi pritoki, ki so vezani na prelomno cono. Sotla pri Rogaški Slatini zavije na jug in teče proti prečno ležečemu rogaškemu prelomu med Tržiščem in Nimnovim, kjer se skozi Vornarje prebije do hidrografskega vozlišča pri Pristavi in



Podčetrtek
Foto Franci Horvat

južno od nje. V to pomembno vozlišče se stekajo Sotla, Mestinjščica, Šmarski potok, potok Zibika in Tinjski potok ter pritoki Olimski potok, Golobinski potok in potok Buča. Zaradi majhnega strmca so na tem območju pogoste poplave.

Na višino vodostajev vplivajo podnebne razmere. Prevladujejo celinske podnebne značilnosti z določenimi panonskimi ali geografskimi vplivi. Padavine so prav tako celinsko razporejene in so razmeroma skromne glede na ostalo Slovenijo.

Okoli 43 % tega območja je poraščeno z gozdom, kjer prevladujejo listnati gozdovi (bukev, pravi kostanj, hrast), nekaj pa je tudi mešanih gozdov. Iglavci se nahajajo večinoma v višjih osovinih legah, ob Sotli pa prevladuje jelševje in jesenovje. Gozd se pojavlja na nadmorskih višinah nad 250 m.

Gospodarski razvoj je tu že od nekdaj temeljil na kmetijstvu; morda zato, ker je industrializacija to območje zaobšla. Nekoč so bile tudi cestne povezave z večjimi središči slabe. Pred leti favorizirano poljedelstvo danes prav tako izgublja pomembno vlogo v gospodarstvu. Številne kmetije so osnovni kmetijski

Biosferna območja po svetu so uvrščena pod zaščito UNESCO,¹ organizacije, katere osnovni namen je vzpostaviti intelektualno in moralno solidarnost človeštva. V Sloveniji imamo štiri biosferne območja: Julijske Alpe (razglašeno leta 2003, ki ga upravlja Triglavski narodni park), Kras (razglašeno leta 2004, upravljalec je Park Škocjanske jame), Kozjansko in Obsotelje, veliko 947 km² (razglašeno leta 2010, upravljalec je Kozjanski park) in Mura (razglašeno leta 2018, upravljalec je občina Polana).

Območje se razteza preko enajst občin med Savo, Savinjo in Sotlo: Bistrica ob Sotli, Dobje in Kozje, Podčetrtek, Laško, Šentjur, Brežice, Sevnica, Krško, Šmarje pri Jelšah in Radeče. Najnižja točka so mokrotni travniki ob Sotli Jovsi pri Brežicah, najvišji pa je Javornik na Bohorju, 1023 m. Več kot 50 % je gozdnih površin z različnimi združbami bukovih gozdov. Na tem območju so hribovski negnojeni travniki za tradicionalno rabo. Ne manjka travniških sadovnjakov tradicionalnih sort jablan in hrušk, kjer rade gnezdiijo številne ptice. Sotla s pritoki gosti več ribjih vrst; v zadnjem času sta prisotna tudi vidra in bober.

¹ Organizacija Združenih narodov za izobraževanje, znanost in kulturo.

Kozjanski park

Park je bil ustanovljen leta 1981 s posebnim zakonom kot Spominski park Trebče, v spomin in čast maršala Tita, ki se je rodil v bližnjem Kumrovcu. Leta 1996 so park preimenovali v Kozjanski park in je zaradi sorazmerno velike površine, 19.600 hektarjev, postal regijski park, ki je v pristojnosti države. Uprava parka že od ustanovitve dalje poudarja pomen kulturnega izročila in naravovarstvenih vrednot tamkajšnje značilne kulturne krajine. Njegove meje na severu omejuje Rudnica, na vzhodu Sotla, južno čez Vetrnik in Orlice prehaja v Senovsko in Bizeljsko gričevje. Za Kozjanski park lahko rečemo, da je eno od najstarejših in največjih zavarovanih območij v Sloveniji. Eden od prepoznavnih znakov parka so jabolka starih sort, ki ne potrebujejo gnojil ali pesticidov, da dobro obrodijo. V Podčetrtek se že od leta 2000 v oktobru odvija znameniti praznik Kozjanskega jabolka, ena največjih in najbolj obiskanih okoljskih prireditev v Sloveniji.

dejavnosti kot dopolnilno dejavnost dodale še ponudbo nastanitve, prehrane, ogledov kmetije. Območje je preprejeno s številnimi označenimi pohodnimi poti, ne manjka gorskokolesarskih poti, priljubljeni so tudi golf, tenis, plezanje, jahanje ...

Zgodovinski pregled območja

Najstarejše poselitve segajo daleč v preteklost, še posebej se je naseljenost zgostila v zadnjem stoletju pred našim štetjem (Iliri in Kelti). Nasledili so jih Rimljani z delom province Norik. Prav tako ne manjka poznoantičnih naselbin: Sveta gora nad Bistrico nad Sotlo, Velik vrh nad Osredkom pri Podčetrtek, Rudna pri Rudnici ... V Svetem rimskem cesarstvu nemške narodnosti je bilo območje del mejne grofije Savinjske marke, od 12. stoletja pa je del zgodovinske pokrajine Štajerske. Ime Obsotelje je razmeroma novo, prav tako Kozjansko. Reka Sotla je dolga 83 km in v 96 odstotkih meji med Slovenijo in Hrvaško, nekoč pa je razmejevala Avstrijsko Štajersko in Ogrsko Hrvaško. Tod so zaradi obrambe pred turškimi vpadi in rodovitne okolice zrasli gradovi in tržna naselja. Med pomembne zgodovinske mejnike spada kmečka vstaja leta 1573. V času druge svetovne vojne je reka Sotla ločevala Neodvisno državo Hrvaško od ozemelj Reicha. Nemci so veliko domačinov izselili, v njihove domove pa so naselili Kočevarje.

Poglejmo si še nekaj krajev Obsotelja z bogato zgodovino.

Podčetrtek kot največji kraj tega območja je bil prvič omenjen v začetku 13. stoletja. S pridobitvijo trških pravic v 14. stoletju sta bila tržni in sodni dan na četrtek (od tu izvira tudi ime). Nad njim leži grad iz 12. stoletja, ki so ga v 16. stoletju dogradili grofje Tattenbach, zadnja obnova je pripadla grofom Attems v

18. in 19. stoletju. Malce stran je grad Olimje, ki ga je 1550 dal sezidati grof Tattenbach. Leta 1663 so grad spremenili v samostan za pavlince iz hrvaške Lepoglave. Samostan je deloval do leta 1782, ko ga je cesar Jožef II. razpusil. Malce kasneje je grad kupil grof Attems in v rodbinski lasti je ostal do druge svetovne vojne. Od leta 1990 so v njem patri minoriti. Poleg cerkve si lahko ogledamo lekarno in stalno razstavo o škofu Antonu Martinu Slomšku ter bližnjo partizansko bolnico Javoršica (Virštanj).

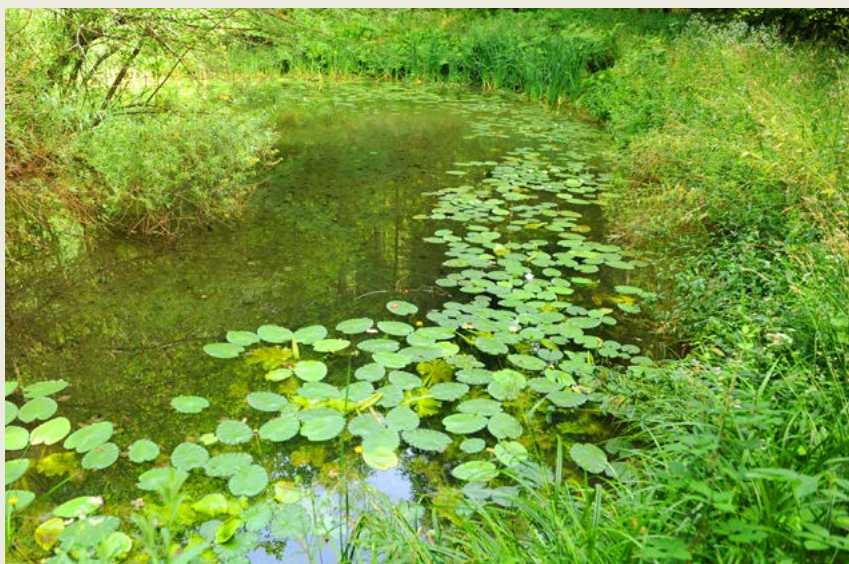
Kozje, eno tamkajšnjih najstarejših krajev, leži v samem osrčju območja. Prvič je bilo omenjeno leta 1016. Trške pravice je dobilo v 14. stoletju. Večkrat so ga napadli Turki, prizanesli mu niso tudi uporni kmetje leta 1573. V 19. stoletju je kraj postal pomembno sejmsko središče, po letu 1855 je bil sedež sodnega in davčnega okraja. Grad nad krajem je prvič omenjan leta 1266. Menjal je številne lastnike, leta 1638 je posloplje v celoti pogorelo.

Prvotno ime za grad je Drachenburg – Zmajski grad in je povezano z legendo, ki pravi takole: Na skalnem Brediču ja stal grad s hudobnimi gospodarji. Mnogo hujši je bil zmaj, ki je bival v jami v Bistriškem grabnu. Na plano je prišel le enkrat na leto, toda takrat so morali domačini žrtvovati najlepše dekle. Čez čas so ugotovili, da zmaj slabo vidi. Najprej so mu podtikali starke, potem pa kar kakšno žival. Ker jim je bilo to žrtvovanje odveč, so se odločili, da se ga bodo rešili za vedno. Ubili so kozo, jo odrli in njen meh napolnili z živim apnom. Ko je zmaj to pojedel, se ga je polotila žeja, ki jo je potešil v Bistriškem grabnu. Nato ga je zapeklo v želodcu, nakar je močno zamahnil z repom in za večno izginil v svoji jami. Tla so se tako močno stresla, da se je grad porušil.

Podsreda je bila v srednjem veku pomemben trg, znan predvsem po sejmih in sodnih dnevih, ki so bili v sredah. Zaradi hudega požara leta 1798 je ostalo zelo malo ohranjene srednjeveške podobe kraja. Sramotilni steber v kraju nosi letnico 1667. Grad Podsreda, ponosno stoji visoko na vzpetini s srednjeveško romansko zasnovo, je prvič omenjen leta 1213. Domnevno so ga postavili krški škofje, med lastniki so tudi Celjski grofje in družina Windischgrätz. Danes je



Zeliščni vrt pred samostanom Olimje Foto Franci Horvat



Zmajev jezero na Olimski gori
Foto Franci Horvat

Skalni osamelec
Žličar nad
Kozjem
Foto Franci
Horvat

Med Vetrnikom in Bredičem leži hrib Žličar, 674 m. Ime nosi po deset metrov visokem skalnem osamelcu, ki štrli iz ozkega grebena visoko nad Kozjem oziroma pod zaselkom Klakoče. Do njega vodi dokaj strma in zahtevna pot, zato je primerna samo za tiste, ki imajo primerno opremo. O osamelcu Žličarju kroži naslednja legenda: Nekoč je bil mlad fant, ki je živel v časih, ko so tu še prebivali Ajdi. Pasel je ovce in rezljal žlice. Nekega dne ga je sonce tako močno motilo pri delu, da ga je preklel. V hipu je skupaj z ovcami okamenel. Še vedno je na skalni polici in čaka čudežne odrešitve.¹

¹ Legenda je povzeta s spleta.

Vetrnik

Da se je na območju Vetrnika ohranila tako bogata in pestra narava, je "krivo" predvsem to, da v bližini ni velikih mest in umazane industrije. Raztresene domačije se ukvarjajo večinoma s kmetijstvom. Žal pa je zaskrbljivoča starostna sestava prebivalstva, saj mladi pogosto odhajajo v dolino. Vzroke lahko iščemo v tem, da je obdelovalne zemlje malo in da v njeni razdrobljenosti prevladujejo gozdovi. Pri slednjih prevladujejo bukev, pravi kostanj, črni gaber. Prava posebnost Vetrnika so visoki suhi travniki, nekateri so bili vključeni v projekt LIFE Narava, katerega cilj je bil ohranitev suhih travnikov na Vetrniku in Oslici. Pozabiti ne smemo tudi na Naturo 2000 (ekološko omrežje območij, potrebnih za ohranjanje evropsko pomembnih vrst in habitatnih tipov v Evropski uniji), ki zajema tudi to območje. Na Vetrniku gre za izjemno visoko biotsko pestrost suhih travnišč. Tu lahko pozno pomladi in poleti občudujemo številne orhideje, metulje ... Lažje dostopna območja so v stalni nevarnosti, da jih bodo kmetje začeli intenzivneje in neustrezno izkoriščati.

grad lepo obnovljen, v njem se med drugim na ogled tudi razstava stekla. V nekdanjem zgornjem gospodarskem poslopu je urejen sodoben interpretacijski center Biosfernega območja Kozjansko in Obsotelje. Na notranjem grajskem dvorišču sta dve znameniti freski: prva prikazuje renesančnega vojščaka iz prve polovice 17. stoletja, druga pa stoletje starejšo fresko dveh angelov z glasbilom.

Bistrica ob Sotli (nekoč Leskovec in tudi Sv. Peter) je poznana po tem, da so se na njenem območju odvijali dve pomembni bitki. Najprej so leta 1475 Turki porazili plemiško vojsko Žige Pohlheima, v drugi bitki je leta 1573 vojska štajerskih deželnih stanov premagala

Informacije

Dostop: Avtocesto Ljubljana–Obrežje lahko zapustimo v Čatežu ob Savi in se zapeljemo skozi Brežice proti Bistrici ob Sotli. Od tam je odvisno, katero pot si bomo izbrali. Druga možnost je, da avtocesto Ljubljana–Maribor zapustimo v Celju in se peljemo skozi Šmarje pri Jelšah proti Podčetrtku oziroma Kozjemu.

Vodniki: Franci Zidar s sodelavci: *Vodnik po učni poti Vetrnik*. Kozjanski park, 2003.

Adrijana Perkon, Marjan Luževič, Magda Grobelšek, Ana Vovk Korže, Martina Košar, Matjaž Ravbar, Matija Zorn, Miha Staut, Gregor Kovačič: *Slovenija VII*. Vodnik Ljubljanskega geografskega društva. Založba ZRC, 2017.

Marjan Pergar: *Posavsko hribovje*. PZS, 2004.

Literatura: Barbara Ploštajner, Dušan Klenovšek, Mojca Kunst, Teo Hrvoje Oršanič: *Biosferno območje Kozjansko in Obsotelje*. JZ Kozjanski park, 2013.

Slavko Ciglancečki, Miha Kosi, Dejan Zadavec, Slavko Kremenšek: *Pod Bredičem in Kozjakom*. *Zgodovina Kozjega 1*. Občina Kozje 2016. Tone Kregar, Anita Čebular: *Promocijski katalog Obsotelja in Kozjanskega*. Razvojna agencija Sotla, 2013.

Zemljevidi: *Podčetrtek, Terme Olimia*, turistična karta, Občina Podčetrtek in Terme Olimia, 1 : 18 000.

Kozje, Kartografija, 1 : 35.000.

Obsotelje in Kozjansko, Kartografija, 1 : 50.000.

Kozjanski park, Kozjanski park (Geodetski zavod Slovenije), 1 : 25.000.

Posavsko hribovje, Kartografija, 1 : 75.000.



Poti so dobro in slikovito označene. Foto Franci Horvat

vojsko upornih slovenskih in hrvaških kmetov. Kuga je tod morila v letih 1645 in 1646. Nad vasjo Kunšperk so vidni sledovi nekdanjega gradu Kunšperk. Zgrajen je bil kot mejna utrdba v 10. stoletju. Čez čas (12. stoletje) so ga porušili in nato ponovno zgradili. V 14. stoletju so mu dozidali gotsko kapelo, domnevno je bil opuščen v 18. stoletju.

V Srednjegotlaskem gričevju je eno najstarejših naselij – Pilštanj, ki je bil prvič kot vas omenjen v daljnem letu 1167, kot trg pa leta 1404. Kraj je bil najprej last grofov Breže-Selskih, leta 1072 pa jih je prevzela Krška škofija. Kot njihovi fevdniki so gospodje Pilštanjski prebivali na gradu domnevno do konca 13. stoletja. V Pilštanju se omenja še grad Hertenstein ali Drenski grad iz 14. stoletja, od katerega prav tako ni prida ostalo. Velika nevarnost za kraj so bili Turki v 15. in 16. stoletju (najhuje leta 1494) in kuga, ki je morila v 16. in 17. stoletju. Kot zanimivost velja omeniti šolo z bogato preteklostjo, katere začetek je datiran 12. marca 1466, kar dokazuje darilna pogodba. Sredi vasi stojita sramotilni steber – pranger, malce stran v pobočju pa dvanajst metrov visok skalni osamelec Ajdovska žena. ○

Geološka učna pot, ki poteka v okolici naselja Olimje in Virštanj (Kozjanski park) je dolga 10 km, ima 21 vsebinskih točk, ki so opremljene z informativnimi in usmerjevalnimi tablami, za kar potrebujemo od 4 do 6 ur. Geološko pot lahko razdelimo tudi na tri zakrožene dele, in sicer južno pobočje Rudnice (Slake–Na Polani–Olimje), (Olimje–Na Polani–Orešje–Mrzlek/Koča pri čarovnici–Olimje) in severno pobočje Virštanja–Plohov breg (Domačija Amon–Plohov breg–Slake–Haler). Na tej poti si lahko ogledamo ostanke rudarjenja iz 19. in 20. stoletja.

Plešivec nad Olimjem, 686 m

Posavsko
hribovje



Plešivec je najvišji vrh Velike Rudnice in občine Podčetrtek. Čez njegov vrh, kjer je tudi kontrolna točka, pelje Štajersko-Za-

gorska pot, v bližini pa tudi Geološka učna pot. Zanimiva je poved o nastanku Zmajevega jezera na Olimski gori. Legenda

govori, da naj bi tam živel strašen zmaj, ki je zahteval, da mu ljudje nosijo pitana teleta. Olimčane je zmajске nadloge rešil sv. Jurij, ki so mu v zahvalo zgradili lepo kapelico. Vse se je to kasneje pogreznilo in ostala je le malce večja močvirnata mlakuža z majhnim otočkom.



Lovska preža na Zaborovcu, v ozadju Plešivec Foto Franci Horvat

Zahtevnost: Nezahtevna označena pot

Oprema: Običajna planinska oprema

Višinska razlika: 422 m

Izhodišče: Samostan Olimje, 264 m.

Štajersko avtocesto Ljubljana-Maribor zapustimo na izvozu za Celje, nato se peljemo proti Šentjurju pri Celju oziroma Šmarjem pri Jelšah ter se v Podčetrtku usmerimo proti Olimju. Avto parkiramo pri samostanu.

WGS84: N 46.14976°, E 15.56273°

Časi: Izhodišče-Plešivec 1.10 h

Sestop 1.30 h

Skupaj 2.40 h

Sezona: Vsi letni časi

Vodnik: Marjan Pergar: *Posavsko hribovje*. PZS, 2004.

Zemljevida: Podčetrtek, Terme Olimia, turistična karta, Občina Podčetrtek in

Bredič, 694 m

Posavsko
hribovje



Bredič je razmeroma malo obiskan vrh nad Kozjem. Zaradi dolgega in razgibanega slemena so pot do vrha poimenovali Pot po zmajevem hrbtu. Na tej krožni poti bomo obiskali tudi ruševine gradu Kozje (Zmajski grad). Pot do ruševin gradu je dobro označena, kasneje pa je teh označb manj. A ker smo večinoma na grebenu, z orientacijo nimamo kakšnih večjih težav. S poti se odpirajo lepi razgledi na bližnje vrhove Rudnice, Boča in Donačke gore, v ozadju pa lahko vidimo Uršljo goro in Peco oziroma Kamniško-Savinjske Alpe. Bredič poleg bogatega rastlinstva nudi dom tudi številnim pticam, metuljem, hroščem, sesalcem, kuščarjem in plazilcem.

Zahtevnost: Nezahtevna označena pot

Oprema: Običajna planinska oprema

Višinska razlika: 418 m

Izhodišče: Kozje, 276 m. Avtocesto Ljubljana-Maribor zapustimo na izvozu za Celje oziroma Dramlje, nato se peljemo skozi Šentjur, Šmarje pri Jelšah do Podčetrтка oziroma Prelaska, kjer



Pri ruševinah gradu Kotje, v ozadju greben "zmajevega hrbta" Foto Franci Horvat

pridemo čez Buč v Kozje.

WGS84: N 46.07297°, E 15.55478°

Časi: Izhodišče-Bredič 2 h

Sestop 2 h

Skupaj 4 h

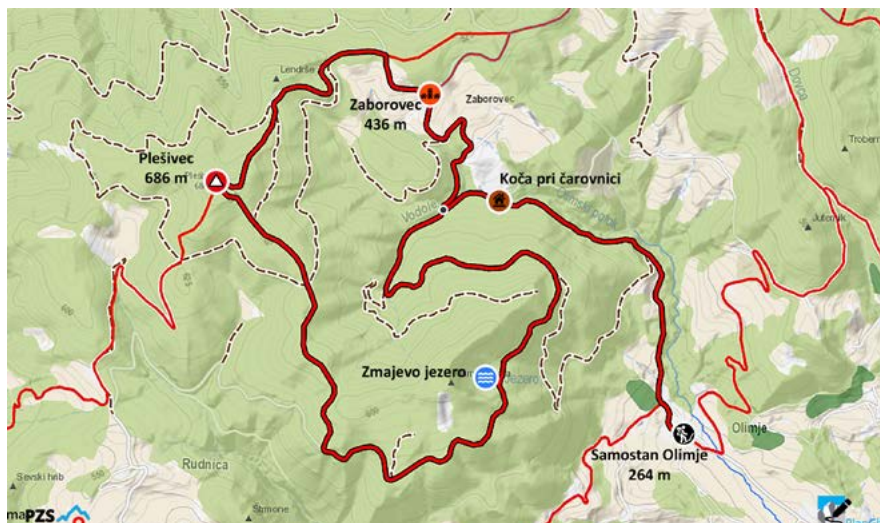
Sezona: Vsi letni časi

Zemljevida: *Posavsko hribovje*, Kartografija, 1 : 75.000; *Kozje*, Kartografija, 1 : 35.000.

Vzpon: Z osrednjega trga v Kozjem gremo po asfaltni cesti, ki pelje proti Vetrniku. Že po nekaj metrih zagledamo manjšo naravno votlino na desni, v kateri so nekoč shranjevali led. V bližini se na levi nahaja Kroflnov mlin. Kmalu zagledamo informacijsko tablo, ki nas opozori na apnenico in puščica nas usmeri desno na kolovoz proti ruševinam gradu Kozje. Nekoliko višje nas pozdravi še ena informativna tabla, ki omenja, da smo na zavarovanem območju narave Natura 2000. Kaj kmalu smo pri ostankih gradu Kozje, kjer prav tako ne manjka informativnih tabel. Če smo se utrudili, se lahko oddahnemo na bližnji klopč in se razgledamo proti severu. Naša pot tu zavije levo na greben, ki je mestoma kar strmo. Ob poti opazimo manjše skalne osamelce. Gremo mimo nekdanjega,

Plešivec nad Olimjem, 686 m

Posavsko
hribovje



desno proti Mali Rudnici.

Mi sledimo oznakam na gozdni cesti (pridružita se nam Štajersko-Zagorska planinska pot in Slomškova pot) in skupaj nadaljujemo po kolovozu do razpotja, kjer zavijemo levo. Začnemo se vzpenjati proti vrhu Plešivca z vmesnim pogledom na Silavec, 622 m. Kaj hitro smo pri Albinovem počivališču, 686 m, s skrinjico in vpisno knjigo ter žigom Plešivca.

Sestop: Sestopimo okoli 200 m po poti vzpona, nato se usmerimo desno, dokaj strmo navzdol. Oznake nas najprej pripeljejo do Lovskega bivaka (od tam do jezera in Koče pri čarovnici). Najprej se v okljukih spustimo do gozdne ceste, kjer zavijemo levo. Že po nekaj minutah hoje smo pri odcepu za Zmajovo jezero. Od jezera sestopamo po gozdni cesti in naprej do asfaltne ceste, kjer zavijemo desno navzdol. Najprej pridemo do Koče pri čarovnici; do izhodišča imamo še slabe pol ure.

Franci Horvat

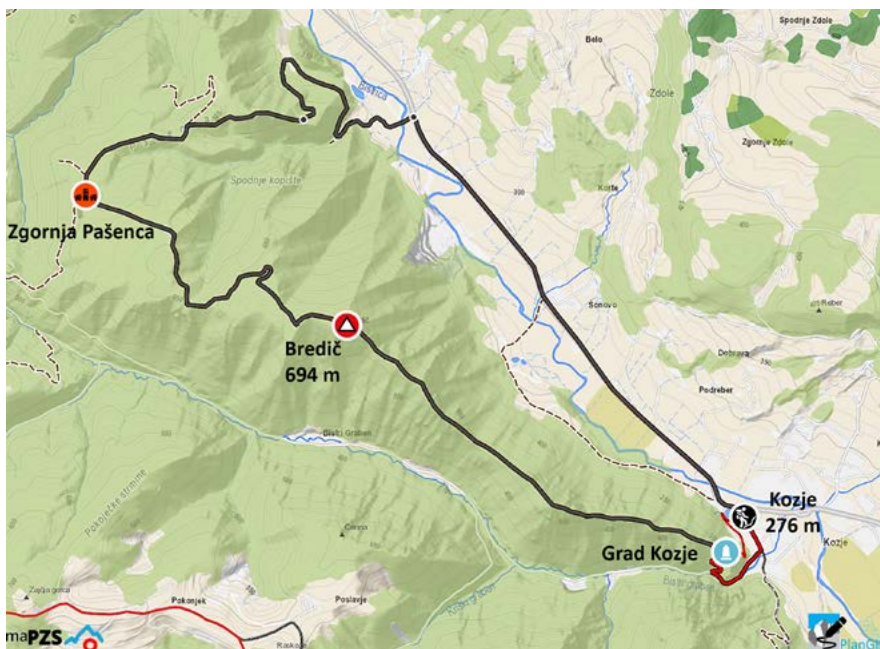
Terme Olimia, 1: 18 000; Posavsko hribovje, Kartografija, 1: 75.000.

Vzpon: S parkirišča gremo po asfaltni cesti proti Koči pri čarovnici, ki jo dosežemo v 30 minutah. Do naslednjega smerokaza imamo samo nekaj minut hoje. Če bi želeli obiskati Zmajovo jezero ali Lovski bivač oziroma Plešivec (s te strani), zavijemo levo po makadamu. Ker nimamo takih namenov,

nadaljujemo po asfaltu. Ta pot na Plešivec je nekoliko krajša in lažja. Sledimo nekoliko zaviti cesti do kraja Zaborovec, 436 m. Za zaselkom se nam levo odpre pogled na vrh Plešivca in na lepo lovsko prežo. Na slemenu se asfalt konča, mi zavijemo levo (desno Stolp zdravja in veselja in Zavetišče Šmarnica). Do sem hodimo tudi po Evropski pešpoti E7, ki se nadaljuje

Bredič, 694 m

Posavsko
hribovje



Sestop: Z vrha sestopimo po grebenu na drugo, zahodno stran do manjše izravnave. Na koncu jase se od vlake odcepi pot levo navzgor v smrekov gozd, ki ga hitro zapustimo. Sledi spust po grebenu do širše vlake, ki pa jo po nekaj metrih zapustimo in gremo levo po grebenu. Nato pridemo do Zgornje Pašence z razpotjem (naravnost Križana bukev, dolina potoka Bistri graben oziroma Kozje), mi pa zavijemo desno za Pilštanj. V rahlem spustu pridemo mimo žične ograje na vlako, po kateri sestopimo. Široki vlaki sledimo vse do Spodnje Pašence (jasa), kjer nas puščica umeri desno mimo lovske preže in polja ter napajališča. Kmalu sestopamo po strmejši poti do odcepa na levo (treba je paziti na oznako!), nato prečimo plazovino (v mokrem drsi). Čez nekaj časa pridemo do travnika, ki ga prečimo ter nadaljujemo s sestopom po vlaki vse do mostu oziroma cestne povezave Lesično-Kozje. Po asfaltni cesti se vrnemo na izhodišče.

Franci Horvat

s kamenjem obzidanega kurilnega mesta, nato se nekoliko spustimo in odpre se pogled proti Boču in Donački gori ter malo kasneje še na razgiban greben, ki je pred nami. Dvigujemo

se po "zmajevem hrbtu", malce pod vrhom Brediča, 694 m, pridemo do triglavega skalnega osamelca. Najvišja točka naše poti se nahaja v gozdu, ki je označena z rumeno barvo (na tleh).

Silavec nad Podčetrtkom, 622 m

Posavsko
hribovje



Kraj Podčetrtek je odlično izhodišče za obisk Rudnice, še posebej Male Rudnice oziroma Silavca. Nahaja se med Sodno vasjo in Loko pri Žusmu. Rudnica je dobila ime po številnih rudnikih, ki so se nahajali na tem območju. Tokrat se bomo zadovoljili z njegovim vzhodnim delom, kjer se pnete Silavec in Mala Rudnica. Med največje zanimi-

vosti sodi Stolp zdravja in veselja, ki se nahaja tik pod vrhom Silavca (622 m). Z njega je prekrasen razgled od Bohorja, Lisce, Triglava, Kamniško-Savinjskih Alp, Pece, Uršlje gore, Pohorja, Boča do Donačke gore. Od leta 2020 stoji ob njem manjši lesen premičen kiosk, ki ga upravlja Planinsko društvo Pristava. Na Mali Rudnici je tudi Zavetišče Šmar-

nica, zgrajeno leta 2019, vendar prenočitev ni možna.

Zahtevnost: Nezahtevna označena pot

Oprema: Običajna planinska oprema

Višinska razlika: 394 m

Izhodišče: Podčetrtek, 228 m. Avtocesto Ljubljana–Maribor zapustimo na izvozu za Celje. Zapeljemo se proti Šentjurju oziroma Šmarju pri Jelšah ter nadaljujemo proti Podčetrtku.

V kraju na krožišču zavijemo v center in mimo občine ter šole pridemo do cerkve sv. Lovrenca. Na manjšem parkirišču ob njej parkiramo.

WGS84: N 46.15813°, E 15.59439°

Koča: Zavetišče Šmarnica na Mali Rudnici, 577 m, telefon +386 (0)41 794 130 (odprto po dogovoru)

Časi: Izhodišče–Silavec 1 h

Silavec–Zavetišče Šmarnica–grad Podčetrtek–izhodišče 1.10 h
Skupaj 2.10 h

Sezona: Vsi letni časi

Vodnik: Marjan Pergar: *Posavsko hribovje*. PZS, 2004.

Zemljevida: Podčetrtek, Terme Olimia,



Pogled s Stolpa zdravja in ljubezni proti Boču in Pohorju Foto Franci Horvat

Vetrnik nad Kozjem, 709 m

Posavsko
hribovje



Vetrnik sodi med izjemno razgledne vrhove Kozjanskega parka in je pravi biser tega območja. Nekateri ga poznajo tudi pod imenom Županov breg. Vrh Vetrnik in istoimenska vas, ki se razteza v bližini, domnevno nosi ime po pogostih vetro-

vih, ki pihajo čez ta greben. Zadnji posegi na vršnem delu Vetrnika, ko so posekali nekaj grmovja in drevja, so omogočili še lepše poglede naokoli. Poleg naše Naravoslovne poti Travnik–Vetrnik pod njenim vrhom vodi tudi Zasavska planinska pot.

Zahtevnost: Nezahtevna označena pot

Oprema: Običajna planinska oprema

Višinska razlika: 433 m

Izhodišče: Kozje, 276 m. Avtocesto Ljubljana–Maribor zapustimo na izvozu za Celje oziroma Dramlje, nato se peljemo



Na vrhu Vetrnika Foto Franci Horvat

Silavec nad Podčetrtkom, 622 m

Posavsko
hribovje



turistična karta, Občina Podčetrtek in Terme Olimia, 1: 18 000; *Posavsko hribovje*, Kartografija, 1: 75.000.

Vzpon: Pri majhnem parkirišču najprej prečkamo mostiček, oznaka za Stolp zdravja in veselja nas usmeri desno po makadamski cesti. Kaj kmalu smo pri razpotju (desno grad Podčetrtek), mi pa nadaljujemo do naslednjega in nato v gozd. Po kratkem vzponu po poti

stopimo na gozdno cesto do oznake (Stolp, po E7 25 minut). Sledimo poti, v nadaljevanju pa po gozdni cesti pridemo do parkirišča. Na izbiro imamo lažjo in težjo pot. Če izberemo slednjo, gremo zahodno po gozdni cesti, nato pa na desni zagledamo odcep poti. Mimo zapornice v 10 minutah prispejemo po precejšnji strmini do stolpa.

Sestop: Sestopimo vzhodno proti

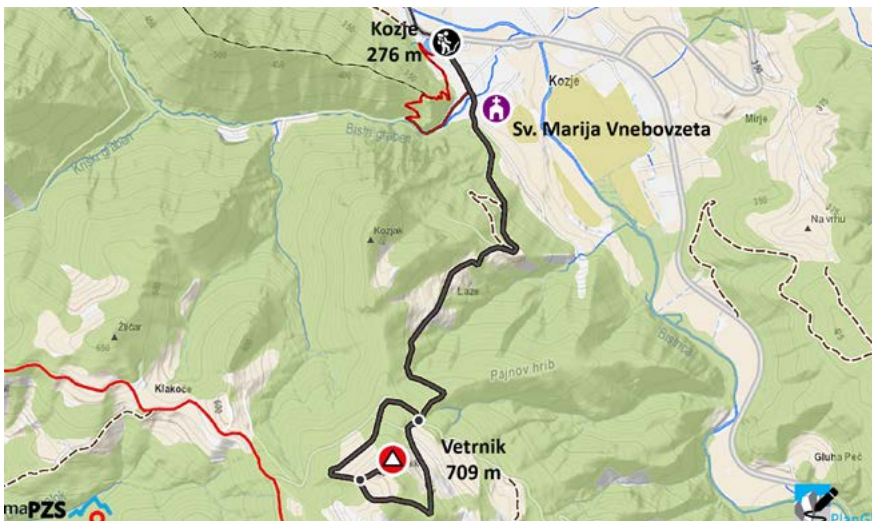
Zavetišču Šmarnica. Številne oznake nas vodijo v izbrano smer, sprva navzdol, nato prečimo levo. Nekoliko se dvignemo in spet spustimo do oznake in zavijemo levo. Do Zavetišča Šmarnica na Mali Rudnici, 577 m, imamo samo še 5 minut. Razgledi niso tako veličastni kot na Stolpu zdravja in veselja, lepi pogledi pa se nam odpirajo proti severu.

Pot nadaljujemo v smeri sv. Lovrenca in Term Olimia. Vlaka, po kateri se spuščamo, je dokaj široka in nas čez čas pripelje do lesenega mostička oziroma do asfaltne ceste. Tu zavijemo levo; pri makadamskem parkirišču ne zavijemo pri prvem odcepu desno, temveč pri drugem, ki vodi naravnost proti gradu Podčetrtek (grad je žal zaprt, domnevno je v fazi obnove). Pri gradu imamo dve možnosti: lahko gremo levo proti Termam Olimia, če pa se želimo vrniti na izhodišče, zavijemo desno. Vlaka nas pripelje do oznake in gozdne ceste, kjer zavijemo levo in se spustimo na izhodišče.

Franci Horvat

Vetrnik nad Kozjem, 709 m

Posavsko
hribovje



skozi Šentjur, Šmarje pri Jelšah do Podčetrtko oziroma Prelaska, kjer pridemo čez Buč v Kozje.

WGS84: N 46.07297°, E 15.55478°

Časi: Izhodišče–Vetrnik 50 min
Sestop 40 min
Skupaj 1.30 h

Sezona: Vsi letni časi

Vodnika: Franci Zidar s sodelavci: *Vodnik po učni poti Vetrnik*. Kozjanski park, 2003; Marjan Pergar: *Posavsko hribovje*. PZS, 2004.

Zemljevida: *Posavsko hribovje*, Kartografija, 1: 75.000; *Kozje*, Kartografija, 1: 35.000.

Vzpon: S parkirišča na trgu v Kozjem

gremo mimo cerkve sv. Marije Vnebovzete po asfaltni cesti, ki vodi v gozd (levo naravoslovna pot Travnik–Vetrnik). Asfaltna cesta se hitro spremeni v makadamsko, ki pelje mimo vodnega zajetja. Naša pot se zmerno vzpenja, nato stopimo spet na asfaltno cesto, ki jo samo prečimo in nadaljujemo levo po vlaki. Ta nas pripelje na večji travnik, na katerem je nekaj informativnih tabel o Naravoslovni učni poti. Zavijemo levo in po grebenu dosežemo vrh Vetrnika, 709 m, z daljnogledom, klopco ljubezni in skrinjico z vpisno knjigo.

Sestop: Z vrha se spustimo na sedlo z informativnimi tablami, od koder pot nadaljujemo z rahlim vzponom južno do količka s puščico, ki nas usmeri levo na pot sestopa. Neizrazita vlaka nas najprej pelje čez zaraščen predel vse do velikega travnika, ki ga prečimo. Kmalu smo na poti, po kateri smo šli gor, in sestopimo po poti vzpona.

Franci Horvat