

GLASILO "BETON"

ŠTEV. 3-5

CELJE, MAJ 1958

LETO VII



Delavsko samoupravljanje

VOLITVE DELAVSKEGA SVETA

Dne 8. 5. 1958 so se vršile volitve v delavski svet podjetja in obratne delavske svete.

Delavski svet je ob razpisu volitev določil, da se izvoli 40-članski delavski svet, v katerem so zastopani gradbišča, obrati in direkcija takole:

Delavski svet:

1. Rataje Drago, gradb. delovodja, Celje
2. Medved Jože, zidar, Celje
3. Gorjup Stanko, pr. delavec, Celje
4. Zbiljski Ludvik, zidar, Celje
5. Koželj Rudi, gradb. delovodja, Celje
6. Lipovšek Vinko, zidar, Celje
7. Arhanič Marko, pr. zidar, Celje
8. Marinšek Janez, gradb. tehnik, Celje
9. Simon Tomo II, zidar, Celje
10. Žlajpah ing. Drago, gradb. inž., Celje
11. Zgomba Ferdo, elektr. moj. Centr. obr.
12. Škoflek Milan, šofer, Centr. obrati
13. Gajšek Maks, ključavničar, Centr. obr.
14. Bordon Valerijan, šofer, Centralni obrati
15. Košir Valter, strojni tehnik, Centr. obr.
16. Korošec Miran, mizar, Gomilsko
17. Vaš Ivan, tesar, Gomilsko
18. Zaletel Tine, uslužbenec, Centr. obrati
19. Rajh Vlado, strojnik, Centr. obrati
20. Valentak Gabro, zidar, Store
21. Horvat Valentin, delavec, Velenje
22. Sukič Jože, pr. zidar, Velenje
23. Petre Alojz, pr. zidar, Velenje
24. Lesjak Stane, pr. tesar, Velenje
25. Završnik Matija, zidar, Velenje
26. Košenina Maks, zidar, Žalec
27. Cerjak Martin, gradb. tehnik, Žalec
28. Kadilnik Avgust, strojnik, Žalec
29. Zrnc Franc, gradbeni tehnik, Trbovlje
30. Mestrič Rudolf, železokravec, Trbovlje
31. Luteršmid Franc, priuč. zidar, Trbovlje
32. Rožman Franc, delavec, Trbovlje
33. Bibič Jože, kovač, Trbovlje
34. Krhlikar Marko, zidar, Trbovlje

35. Pokupec Milan, delavec, Trbovlje
36. Hutinski Stefan, delavec, Trbovlje
37. Franič Ivo, gradb. delovodja, Avtocesta
38. Ajdnik Ivan, zidar, Slov. Konjice
39. Vitanc Franc, uslužbenec, Direkcija
40. Turnšek Rozika, uslužbenka, Direkcija

Istočasno so bile tudi volitve v obratne delavske svete za naslednje enote:

- Gradbišče Celje 15 članov.
- Gradbišče Trbovlje 15 članov.
- Gradbišče Velenje 13 članov.
- Centralni obrati 15 članov.

Volitve so potekale brezhibno iz česar sledi, da so bile volilne predpriprave dobro izvršene.

Volilnih upravičencev je bilo 1199. Od tega je glasovalo 1017 volivcev ali 84.82%, ostali so bili upravičeno odsotni, (Dopusti, bolezni, nekateri pa so medtem časom odšli od podjetja).

Volitve so bile na 12 voliščih. Večina volivcev je izvršilo svojo dolžnost že v zgodnjih jutranjih urah in so nekatera volišča zaključila z delom že pred 9 uro, (Slov. Konjice, Velenje, Direkcija, Avtocesta, Store, Gomilsko).

IZIDI VOLITEV V OBRATNE DELAVSKE SVETE:

V obratni delavski svet gradbišča Celja so bili izvoljeni:

1. Rataje Drago, gradb. delovodja
2. Medved Jože, zidar
3. Gorjup Stanko, priučeni delavec
4. Zbiljski Ludvik, zidar
5. Koželj Rudi, gradb. delovodja
6. Lipovšek Vinko, zidar
7. Arhanič Marko, priučeni zidar
8. Marinšek Janez, gradb. tehnik
9. Simon Tomo II, zidar
10. Žlajpah ing. Drago, gradb. inženir
11. Korošec Stanko, zidar

12. Krušič Alojz, zidar
13. Beg Stefan, zidar
14. Gračner Anton, zidar
15. Poček Marjan, gradb. tehnik

V obratni delavski svet gradbišča Trbovlje so bili izvoljeni:

1. Zrnc Franc, gradb. tehnik
2. Mestrič Rudolf, železokrivec
3. Luteršmid Franc, priučeni zidar
4. Rožman Franc, delavec
5. Bibič Jože, kovač
6. Krhlikar Marko, zidar
7. Pokupec Milan, delavec
8. Hutinski Stefan, delavec
9. Poslek Vlado, delavec
10. Rakuša Viktor, gradb. delovodja
11. Firšt Viktor, priučeni železokrivec
12. Dobrošak Janko, priučeni tesar
13. Šestanjan Slavko, delavec
14. Horvat Jože, delavec
15. Baniček Valentin, delavec

V obratni delavski svet gradbišča Velenje so bili izvoljeni:

1. Horvat Valentin, delavec
2. Sukič Jože, priučeni zidar
3. Petre Alojz, priučeni zidar

4. Lesjak Stane, priučeni tesar
5. Zavrnšek Matija, zidar
6. Jernejc Franc, gradb. delovodja
7. Bratina Franc, gradb. delovodja
8. Horvat Anton, priučeni tesar
9. Mastnak Lovro, priučeni zidar
10. Horvat Janez, delavec
11. Košec Rudi, železokrivec
12. Osmanovič Handija, delavec
13. Znidarčič Srečko, gradb. delovodja

V obratni delavski svet centralnih obratov so bili izvoljeni:

1. Zgomba Ferdo, elektro mojster
2. Škoflek Milan, šofer
3. Gajšek Maks, ključavničar
4. Bordon Valerijan, šofer
5. Košir Valter, strojni tehnik
6. Korošec Miran, mizar
7. Vaš Ivan, tesar
8. Zaletel Tine, uslužbenec
9. Rajh Vlado, strojnik
10. Božič Ivo, avtomehanik
11. Vede Jože, ključavničar
12. Kovač Milan, električar
13. Bevc Franc, uslužbenec
14. Gobec Anton, priučeni zidar
15. Čuješ Franc, delavec

Važnejši sklepi delavskega sveta

VIII. redno zasedanje:

Glavna točka dnevnega reda je bila razdelitev ostanka dohodka, kateri naj bi se plačal kot plače nad tarifnim pravilnikom in kot premije.

S tem v zvezi je sprejel DS naslednje sklepe:

48. Tarifni pravilnik določa kriterij za razdelitev ostanka dohodka. Te kriterije je pri razdelitvi upoštevati, izplača naj se kot plače nad tarifnim pravilnikom ena povprečna mesečna plača, sorazmerno z delovno dobo v letu 1957 in znesek 4.800.000 din kot premije.

V kolikor bi bil z zaključnim računom izkazan višji ostanek dohodka kot je predviden, bo razdelitev viška razpravljana na posebni seji.

49. Premijski sklad se razdeli na delovna mesta po premijskem pravilniku v znesku 2.700.000 din na strokovne in ostale delavce pa 2.100.000 din. S tem se število premiranih poveča od 87 na ca 280. Pogoji za premije delavcev so določeni v premijskem pravilniku.

50. Poleg strokovnih delavcev se nagrajajo nekvalificirani, pa tudi strokovni de-

lavci, ki so pri svojem delu dosegli uspehe. Nagradi se tudi 10% vajencev. Pogoji za nagrade vajencev so že določeni.

51. Najnižja premija sme znašati 4000 dinarjev.

52. Pri razdelitvi premij se ne upoštevajo:

- a) delovno mesto sekretarja,
- b) premijska osnova za ažurnost.

53. Vse primanjkljaje in viške, ugotovljene ob letni inventuri, ki so minimalni, je razčistiti odnosno podati za njih pisмено obrazložitev. Zadolžena inventurna komisija, odnosno odgovorne osebe po gradbiščih.

54. Za čas razčiščevanja stanja po inventuri (primanjkljaji) nosi breme podjetje. Po ugotovitvah se bremeni odgovorne osebe, vendar je pri tem postopati objektivno. To velja za osnovna sredstva, orodje, material itd.

55. Anketa bo na poziv DS izvedena med ca. 300 delavci in uslužbenci. V ta namen bodo predhodno instruktajni sestanki z vsemi anketiranci, da bodo odgovori sproščeni in pestri.

Komisija za pregled ankete je v sestavi: Tov. Jeras Venceslav, predsednik UO, predsednik DS, Vitanc Franc in Korent Ivan.

Dalje daje DS garancijo vsem anketirancem, da bodo njihovi odgovori odnosno kritika čuvani v tajnosti ter ni bojazni za izvajanje kakršnih koli sankcij. Nasprotno pa bo DS postal proti tistim, ki bodo skušali zaradi kritike njih samih napadati anketirance. Najboljši anketiranci bodo nagrajeni.

IX. redno zasedanje:

Dnevni red zasedanja je bil posvečen razpravi in potrditvi zaključnega računa za leto 1957, spremembam investicijskega programa z ozirom na gradnjo avtoceste in razpisu volitev v DS.

Iz zaključnega računa podajamo nekaj izvlečkov, ki se nanašajo na poslovno poročilo preteklega leta.

Po preteku vsakega poslovnega leta pregleda oz. ugotavlja podjetje z zaključnim računom stanje svojih sredstev, terjatev in

obveznosti ter uspeh, ki ga je doseglo s svojo dejavnostjo v dotičnem letu.

Razprava o zaključnem računu za leto 1957 na zasedanjih organov delavskega samoupravljanja je bila gotovo najbolj dosledna, pestra in vsestranska od vseh dosežanih. Vzrok za to je brez dvoma v tem, da so člani organov delavske samouprave tekom mandatne dobe zelo razširili svoje ekonomsko znanje, da ti organi z vsakim letom poglobljajo aktivnost v upravljanju podjetja in proizvodnje, da se celoten kolektiv zanima za probleme in uspehe svojega podjetja in terja od uprave podjetja poročilo o delu in potrebne obrazložitve.

Z namenom, da se članom delavskega sveta olajša pojasnjevanje na deloviščih in da se s stanjem zaključnega računa ter proizvodnimi problemi seznanijo celoten kolektiv, navajamo nekatere važnejše podatke iz zaključnega računa za leto 1957, iz poslovnega poročila in iz razprave delavskega sveta o zaključnem računu.

Predvsem: kaj in kje smo gradili? V teku leta 1957 je podjetje izvršilo dela na naslednjih objektih:

Okraj	Občina	Investitor	Objekt
Celje	Celje	ObLO Celje	Stan. blok v Ključavničarski ulici
Celje	Celje	Avtomotor Celje	Poslovni prostori, Ključ. ul.
Celje	Celje	Trg. zbornica Celje	Trg. vajenska šola
Celje	Celje	Stan. zadruga DOM Celje	Stanov. blok na Otoku
Celje	Celje	TNZ Celje	Stanov. blok na Otoku
Celje	Celje	SGP »Beton« Celje	Stanov. blok na Otoku
Celje	Celje	OLO Celje	Adapt. Narodnega doma Celje
Celje	Celje	Uprava za gozdarstvo	Stan. blok (stolpnica)
Celje	Celje	Kovinotehna	Skladišče
Celje	Celje	ObLO Celje	Stolpnica Celje — Otok
Celje	Celje	Žitar Celje	Poslovni prostori
Celje	Celje	Cinkarna Celje	Dimnik tovarne
Celje	Celje	TOB Celje	Skladišče, laboratorij
Celje	Celje	OLO Celje	Regulacija Savinje
Celje	Celje	OLO Celje	Letno kopališče
Celje	Žalec	TT Prebold	Ureditev cestišč
Celje	Celje	Železarna Store	Kovinarska šola
Celje	Celje	Železarna Store	Stanov. blok
Celje	Celje	Železarna Store	Remont tovarne
Celje	Celje	Elektro Celje	Trafo Teharska cesta
Celje	Žalec	KPPZ Žalec	Upravno poslopje
Celje	Žalec	KPPZ Žalec	Stanovanjski blok
Celje	Žalec	Stan. skupnost Žalec	Stanovanjski blok
Celje	Žalec	ObLO Žalec	Prizidek k šoli
Celje	Konjice	ObLO Konjice	Stanovanjski blok
Celje	Konjice	Konus Konjice	Stanovanjski blok
Celje	Velenje	Rudnik lignita Velenje	Cesta
Celje	Velenje	Rudnik lignita Velenje	Most
Celje	Velenje	Rudnik lignita Velenje	3 stolpnice
Celje	Velenje	Rudnik lignita Velenje	2 stanovanjska bloka

Okraj	Občina	Investitor	Objekt
Celje	Velenje	ObLO Velenje	Šola
Trbovlje	Trbovlje	Cementarna	Objekti tovarne
Trbovlje	Trbovlje	Strojna tovarna	Obdelovalnica
Trbovlje	Trbovlje	Elektrarna	Objekti centrale
Trbovlje	Trbovlje	Elektrarna	Stanovanjski blok
Trbovlje	Trbovlje	Narodna banka	Upravno poslopje
Trbovlje	Trbovlje	PTT Ljubljana	Upravno poslopje
Trbovlje	Trbovlje	ObLO Trbovlje	»Mehanika«
Trbovlje	Zagorje	Rudnik Zagorje	Elektrarna
Trbovlje	Zagorje	SSD »Proletarec«	Društveni dom
Trbovlje	Zagorje	ObLO	Ambulanta
Trbovlje	Zagorje	ObLO	Pošta
Trbovlje	Zid. most	Cementarna	Objekti tovarne
Ljubljana	Litija	ObLO	Stanovanjski blok

Poleg del na navedenih objektih so bila izvršena še razna manjša adaptacijska dela za razne investitorje.

Centralni obrati so vršili usluge v glavnem za podjetje samo, proste kapacitete pa so bile izkoriščene za usluge zunanjim naročnikom, predvsem gradbenim podjetjem zaradi kooperacije.

Projektivni biro je vršil projektantske usluge v glavnem za zunanje naročnike, delno pa tudi za potrebe podjetja.

Celotna vrednost izvršenih del v letu 1957 je znašala 1.487.921.000 din, od tega za investitorje oziroma zunanje naročnike 1.200.890.000 din, usluge v okviru podjetja (interno) pa 287.031.000 din (v glavnem centralni obrati).

Pri izvrševanju te proizvodnje so med letom, posebno pa v poletnih mesecih, nastopali najrazličnejši problemi. Od teh so bili najobčutnejši: pomanjkanje kredita oziroma denarnih sredstev in zaradi tega pomanjkanje materiala, pomanjkanje kvalificiranih in visokokvalificiranih delavcev in izrabljenost mehanizacije.

Pomanjkanje materialnih zalog med sezono se je negativno odrazilo tudi na doseženem finančnem uspehu, ki bi bil vsaj za 10—12% boljši, če bi bila gradbišča imela na razpolago dovoljne količine materiala. Vse do meseca avgusta, ko so se razmere s sredstvi in z materialom nekoliko izboljšale, je bila proizvodnja oz. realizacija ravno zaradi tega pomanjkanja izredno nizka.

Kljub temu, da je na tržišču z gradbenim in instalacijskim materialom nastopilo nekolišno izboljšanje, gradbeništvo še vedno občuti nezadostno sposobnost trgovske mreže in industrije (predvsem industrije gradbenega materiala), da bi dobavljala

gradbenim podjetjem material sproti v zadostnih količinah in po kolikor toliko stalnih cenah.

Stalno spreminjanje cen povzroča negotovost in nerealnost kalkulacije, kar je ob sedanjem sistemu licitacij za podjetje občuten problem.

Ob normalnih pogojih, t. j. ob zadostni kapaciteti industrije in sposobnosti trgovske mreže bi podjetju zadostovala 1 do 2 mesečna zaloga materiala. Iz zgoraj opisanih razlogov pa je to nemogoče, posebno še glede lesa, ki ga lesna podjetja nikoli ne morejo dobaviti pravočasno in v ustreznih asortimentih.

Tako se dogaja, da je celoten znesek sklada obratnih sredstev in dodeljenih oz. najetih kreditov angažiran za zaloge materiala, dočim so vsi ostali **proizvodni stroški nekritični**. Zaradi tega je podjetje prisiljeno naračunavati investitorjem nabavljen material še pred vgraditvijo, delno pa financirati proizvodnjo iz obveznosti do dobaviteljev.

Težaven položaj podjetja glede kreditiranja je nastal zaradi tega, ker sta bila sklad obratnih sredstev in pa posebni kredit izračunana in dodeljena ravno v času, ko je podjetje od vseh povojnih let imelo najnižjo realizacijo. V letu 1957 pa je podjetje doseglo najvišjo dosedanjo proizvodnjo, ki jo je moralo financirati z doslej najnižjim kreditom.

Že sama primerjava kreditov ob koncu leta 1957 in 1956 ter realizacija za ti dve leti pokaže veliko nesorazmerje. V letu 1956 je znašala realizacija 887.009/m din, odobren kredit pa 123.788/m din, medtem ko pa je v letu 1957 znašala realizacija 1.487.921/m din, kredit pa 119.254/m din.

Pri sorazmerju med realizacijo in kreditom iz leta 1956 bi moral znašati kredit v letu 1957 207,565/m din. Torej je podjetje moralo stalno kreditirati proizvodnjo in zaloge iz obveznosti do dobaviteljev, saj je znašal primanjkljaj kredita v letu 1957 88,311/m dinarjev.

Podjetje ni iskalo pri Narodni banki sezonski oz. dopolnilni kredit zaradi tega, ker je ta postavila tako neživljenjski in nemo-goč način izračuna in pogoje, da podjetje ni bilo v stanju zahtevati teh dopolnilnih sredstev.

Kljub temu, da je kapaciteta podjetja v veliki meri odvisna od razpoložljive delovne sile in razpoložljivih obratnih sredstev (materiala), je vendar mehanizacija eden najvažnejših faktorjev, ki vplivajo na obseg, ekonomičnost in rentabilnost poslovanja.

Ob ustanovitvi in kasneje z distribucijo je prejelo podjetje osnovna sredstva, ki so bila v zelo slabem stanju, poleg tega pa je bil del teh predmetov za podjetje neustrezen.



Posnetek iz gradbišča Trbovlje — gradnja poštnega poslopja

Nujno bi bilo, da se gradbenim podjetjem omogoči najmanjše kredite za obratna sredstva po enostavnejši in ekspanzivnejši metodi, kot je bil to primer v letu 1957.

Razen gornjih problemov z materialom nastopa vsako leto v času glavne sezone še problem s prevozi po železnici, ker primanjkuje vagonov in je nujno opraviti vse pre-mike materiala s kamioni in vprego, namesto da bi prevoz, kjer je to le mogoče, opravila železnica, posebno na daljših relacijah, kar bi bilo ekonomičnejše, poleg tega pa bi bilo omiljeno pomanjkanje prevoznih sredstev v podjetju samem.

Glede mehanizacije oz. osnovnih sredstev sploh je stanje še posebno kritično.

Zaradi tega je podjetje vsa leta stremelo, da izboljša strukturo osnovnih sredstev ter da jih z nenehnim vzdrževanjem oz. popravili obdrži v mobilnem stanju. Pri tem je znaten problem v tem, da vedno primanjkuje deviznih sredstev za nabavo najnujnejših rezervnih delov in nastopajo primeri, da so najkritičnejši stroji sredi sezone izločeni iz proizvodnje, kar bistveno vpliva na rezultate poslovanja. Da se kolikor mogoče zmanjša tak negativni vpliv, opravlja podjetje večino vzdrževalnih del v času mrtve sezone.

Ob koncu leta 1957 so bila osnovna sredstva v tako izrabljenem stanju, da izkazujejo le še polovico (53,9%) uporabnosti.

Da bi se to stanje izboljšalo, je DS že v letu 1957 sklenil najeti posojilo, vendar podjetje ni uspelo. Nujno je v letu 1958 najeti investicijsko posojilo, poleg tega pa bomo morali v prihodnjih letih določevati del doseženega dohodka za nabavo strojev, prevoznih sredstev, zgradb in večjega orodja. V letu 1957 smo nabavili mehanizacije za 23,5 milijonov. Med drugim so bili nabavljeni drobilci, kamion, elevator, kompresor, pervibratorji, japanerji, dvigala, mešalci malte in drugo. Te nabave so bile plačane iz amortizacijskega sklada, delno (90.000 din) pa iz sklada za samostojno razpolaganje.

Problem glede delovne sile je v tem, da iste primanjkuje v času glavne sezone in pa ob začetku del na večjih objektih. Posebno se v tem času občuti pomanjkanje kvalificiranih delavcev (zidarjev, tesarjev). Vzrok za takšno stanje je na splošno močna gradbena dejavnost, po drugi strani pa je vzrok v tem, da v gradbenih poklicih ni dovolj naraščaja.

Nadalje je problem tudi v tem, da delovna sila fluktuirala iz gradbeništva v druge panoge gospodarstva (v industrijo), kjer ima neprimerno boljše delovne pogoje pri istih ali boljših prejemkih. Analiza pokaže, da se je glede tega stanje napram prejšnjim letom nekoliko izboljšalo, vendar pa je fluktuacija še vedno občutna, saj je v letu 1957 fluktuiralo iz podjetja 560 delavcev, kar povzroča stroške za nenehnim iskanjem novih delavcev ter slabo vpliva na produktivnost dela, ki bi bila ob stalnem kadru lahko še boljša.

Vprašanje vajencev je pravtako le delno rešeno, ker se v gradbeno dejavnost vključujejo večinoma le tisti vajenci, ki drugje ne dobe učnega mesta ali pa imajo premalo izobrazbe za druge stroke. V letu 1957 je bilo v podjetju povprečno 100 va-

jencev, od tega 65% v osnovni dejavnosti (zidarji, tesarji), 35% pa v obrtnih delavnicah. Pri delu so vajenci razdeljeni v skupine, ki so neposredno pod strokovnim vodstvom starejših izkušenih kvalificiranih delavcev oz. mojstrov, posebna komisija pa z izpiti preverja teoretično in praktično znanje posameznikov ter spremlja njih šolske učne uspehe.

Higiensko tehnični zaščiti so bila v preteklem letu namenjena znatna sredstva in skrb. Kljub vsem varnostnim ukrepom in napravam se dogodi letno okrog 200 nesreč pri delu, poleg tega pa so delovni pogoji v gradbeni dejavnosti neprimerno slabši kot v drugih panogah (prepih, dež, mraz), ki vplivajo na pogostejše bolezenske izostanke.

Zavod za socialno zavarovanje predpisuje podjetju plačevanje posebne stopnje prispevka (4%) brez ozira na gornje pogoje. Smatramo, da bi DZSZ moral uvideti, da se gradbeno podjetje ne more primerjati s podjetji, kjer se delovni proces odvija v zaprtih prostorih in z mnogo manj nevarnosti pri delu ter bi moral določiti posebno stopnjo okraj, povprečja za gradbeništvo.

Nerešeno in zelo pereče je vprašanje stanovanj za stalne, posebno pa za sezonske delavce. Podjetje ima potrebno opremo za delavsko naselje, primanjkuje pa stanovanjskih objektov ali vsaj stanovanjskih barak. Razen dveh stanovanjskih barak oz. hiš na Dečkovi cesti ima podjetje le provizorije in lesene barake, ki pa so po večini dotrajale in so neprimerne za stanovanje v zimskem času. Delno bo stanje olajšano z dograditvijo 16 stanovanjske bloka na Otoku, vendar potrebe še daleč niso pokrite. Potrebno bo v naslednjem letu in sploh v bodočih letih, posvetiti dovolj skrbi izgradnji stanovanj za člane kolektiva.

Kako je bil v preteklem letu koriščen naš delovni čas, naj pove tale prikaz:

	Skupno		Delavci		Uslužbenci	
	ur	%	ur	%	ur	%
Na delu	2.623.076	87.6	2.241.783	86.1	381.293	97.4
Prekinitev dela	57.186	1.9	57.186	2.2	—	—
Državni prazniki	58.329	1.5	58.265	2.3	64	0.1
Dopusti	95.773	3.2	90.192	3.5	5.581	1.4
Bolezni do 7 dni	59.535	2.0	57.847	2.2	1.688	0.4
Orožne vaje	1.672	0.1	1.464	0.2	208	0.1
Doječe matere	1.560	0.1	208	0.1	1.352	0.4
Bolezni nad 7 dni	84.316	2.8	84.212	2.9	104	0.1
Oprav. izostanki	8.856	0.7	8.764	0.4	92	0.1
Neopr. izostanki	1.830	0.1	1.830	0.1	—	—
	2.992.133	100%	2.601.751	100%	390.382	100%

Primerjava produktivnosti dela med posameznimi leti (v odstotkih) kaže porast produktivnosti, in sicer:

1954=100, 1955=103, 1956=111, 1957=120.

Glede organizacije dela in nadaljnega izboljšanja poslovanja se je mnogo razpravljalo na zasedanjih del. sveta, izdan je bil poziv vsem članom kolektiva, upravni

nih kalkulacijskih osnov za vse objekte, možnosti za popolno vskladitev kalkulacije, knjigovodstva in obračuna proizvodnje, sestavi planske cene materiala in izdelava predlog za zasledovanje normiranih in dejanskih stroškov.

3. **Plače — nagrajevanje** — komisija prouči možnosti uvedbe najstimulativnejše-



Gradnja novega tovarniškega dimnika v Cinkarni je gotova

odbor pa je na predlog strokovnega kolegija imenoval deset komisij, ki proučujejo možnosti za izboljšanje posameznih služb oz. področij dela, in sicer:

1. **Družbeni in proizvodni plan podjetja** — komisija prouči normalno in optimalno koriščenje kapacitet ter na tej bazi sestavi plan za leto 1958.

2. **Kalkulacija, interni proračuni, cene** — komisija prouči možnosti za uvedbo enot-

ga načina za obračun plač po TP, nagrajevanja, premiranja in delitve plač nad TP.

4. **Specializirane brigade** — komisija prouči možnosti za uvedbo specializiranih brigad, ki bi se premeščale z objekta na objekt in stalno vršile isto delo (fasade, zidanje, opaži itd.), s čimer bi se dosegla neprimerno višja produktivnost dela.

5. **Evidenca** — komisija prouči potrebe za izboljšanje sedanje ali uvedbo nove ob-

like statistične službe (evidenca, poročanje, koriščenje statističnih podatkov itd.).

6. **Obrtniška dela** — komisija ugotovi primanjkljaj lastnih obrtniških kapacitet, določi način oddajanja del tujim obrtnikom, način sklepanja pogodb, prevzemanja del s tehničnim pregledom itd.

7. **Nabava** — komisija prouči in predlaga način nabavljanja perspektivnega plana nabav, predlaga organizacijo nabavne službe za gradbeno in posebej za obrtno dejavnost ter njeno povezavo s tehnično službo.

8. **Obračun proizvodnje** — komisija prouči in predlaga način sestave obračuna proizvodnje ter možnosti za mesečno ugotavljanje rentabilnosti po objektih ter možnosti za uvedbo mesečnega premiranja.

9. **Strojni in vozni park** — komisija ugotovi kapacitete in predlaga izboljšave v koriščenju mehanizacije in prevoznih sredstev (plan transportov, plan koriščenja strojev itd.), predlaga način za uvedbo efikasne evidence glede premikov, koriščenja in stanja posameznih strojev.

10. **Sprejemanje delavcev** — komisija prouči in predlaga osebe ter postopek pri sprejemanju novih delavcev (Uvedba v delo, proučevanje, preprečevanje nesreč itd.).

S proučitvijo in uvedbo iz olajšav glede gornjih problemov bodo odpravljene osnovne pomanjkljivosti, ki so negativno vplivale na proizvodnjo in njeno rentabilnost z nadaljnjimi ukrepi pa bodo izboljšane oz. odpravljene še ostale manjše pomanjkljivosti.

Najzanimivejši del bilančnega elaborata in razprav na zasedanjih pa je vsekakor tisti, ki pokaže izpolnitev postavljene proizvodnega plana, dosežen finančni rezultat in razdelitev viška dela.

Ob začetku si je podjetje postavilo proizvodno nalogo v višini 1 milijarde. Ta plan je dosežen s 120%.

Primerjava dejavnosti med posameznimi leti pokaže, da je bila v letu 1957 dosežena dosedaj, najvišja realizacija, dočim dohodek ni dosegel višine iz leta 1955, saj je znašala realizacija napram letu 1955 117 odstotkov, dohodek pa le 60%. Primerjava z letom 1956 ne bi bila realna, ker je bilo to leto, kot je znano, za gradbeništvo izredno pasivno.

Poglejmo še številke, ki prikazujejo dosežen uspeh in njegovo razdelitev:

doseženi skupni dohodek	1.487.921.000 din
stroški realizacije	1.399.944.000 din
ostanek dohodka	87.977.000 din

Ta ostanek je bil razdeljen naslednje:

za plače nad TP	25.210.000 din
za premije in nagrade	7.439.000 din
dodeljeno skladu skupne uporabe	55.328.000 din
skupaj razdeljeno	87.977.000 din

Plače nad TP, premije in nagrade so bile izplačane v mesecu februarju enkratno za celo leto, znesek sklada skupne uporabe pa bo v tem letu porabljen za gradnjo stanovanjskih objektov v podjetju, manjši del pa za obratna in osnovna sredstva. To razdelitev je soglasno sprejel in potrdil centralni delavski svet zaradi pereče potrebe po stanovanjskih naseljih, posebno na gradbiščih Trbovlje in Celje.

Skladno z gornjim so bili sprejeti naslednji sklepi:

56. Zaključni račun se odobri v predloženi obliki s tem, da se ostanek dohodka nerazporejen prenese na leto 1958. Od tega zneska se v letu 1958 dodeli skladu obratnih sredstev 5 milijonov din, znesek din 50.328.573.— pa skladu skupne porabe, ki je namenjen v glavnem za gradnjo stanovanj.

Dalje je ukrepati po ostalih zaključkih, sprejetih v zvezi z zaključnim računom.

57. V zvezi s spremembami pri razporeditvi mehanizacije zaradi del na avtocesti se sestavi in potrdi dodatni program osnovnih sredstev.

Najame se investicijsko posojilo v znesku 100 milijonov din za nabavo mehanizacije in opreme. Iz tega posojila bi se nabavila mehanizacija za nizkogradnje, visokogradnje in obrtno dejavnost. Točen program sestavi UO na podlagi priporočil in predlogov.

58. Odprodajo se osnovna sredstva, ki leže v skladišču SIP-a in so za naše potrebe neprimerna ali pa so zastarela in dotrajala.

59. Razpisane so volitve v delavski svet in določen dan volitev 8. maj 1958.

60. Po predlogu centralnih obratov se udeležijo nekateri člani kolektiva varilnega tečaja, ki bo v Ljubljani in Mariboru, vendar pod pogojem, da predhodno opravijo zdravniški pregled za oči in prinesejo pozitiven izvid.

Prispevek odnosno stroške po osebi krije podjetje.

Izboljšanje pogojev naših delavcev

Že poziv delavskega sveta je postavil pred ves kolektiv nalogo, da nudimo boljše pogoje našim članom kolektiva, predvsem delavcem.

Ne bom o tem razpravljaj na dolgo in široko, vendar hočem omeniti to, da je že skrajni čas, da pričnemo s konkretnim delom.

Vse delovne enote naj bi napravile v tem smislu program svojega dela, točno razdeljenega po posameznih članih kolektiva.

V teku pa so že razna dela, ki bodo pripomogla k boljšim pogojem nas vseh:

a) V Piranu se pripravlja počitniški dom, ki bo v letošnji sezoni že odprt in bo v eni izmeni sprejel 22 članov kolektiva.

b) V Celju se dograjuje samski dom za 35 oseb in 16 stanovanjski blok za družine.

c) V pripravi je načrt za manjšo vikend hišico v Logarski dolini.

Delavski svet je sprejel sklep, da se ob zaključku poslovnega leta 1957 dodeli iz dobička skladu skupne porabe ca. 45 milijonov dinarjev za gradnjo samskih domov za delavce v Trbovljah in v Celju.

Ovisno je od nas vseh, koliko bo v tem storjenega. Tu mislim, da napravimo čim več s prostovoljnim delom in da zgradimo objekte kar najbolj racionalno.

Upam, da ni člana kolektiva, ki bi pri tej akciji stal ob strani.

Zavihajmo vsi rokave in bomo ob koncu leta veseli uspehov.

Posebno pozivam izvršne odbore sindikalnih podružnic, mladinsko organizacijo in vse ostale organizacije, da so pri tem iniciatorji. Na uslužbenca in strokovnjake apeliram, da po svojih zmožnostih akcijo podprejo in nudijo pomoč pri delu in organizaciji.

S tem kličem: Vse za boljše življenjske pogoje naših delovnih ljudi!

-as



Ob svečani otvoritvi gradnje avtoceste; Svetozar Vukmanovič-Tempo pozdravlja brigadirje

Gradnja avtoceste Ljubljana - Zagreb

Na zadnjem kongresu LM Jugoslavije je mladina prevzela veliko nalogo, da zgradi s prostovoljnim delom avtomobilsko cesto »Bratstva in enotnosti« od Ljubljane do Djevdjelije. To veliko delovno akcijo je mladina obljubila tov. Titu dokončati v roku.

Začetek del na sami trasi je bil predviden za 1. aprila.

V mesecu marcu je bilo treba izvršiti vsa pripravljalna dela: postaviti naselje za delavce, menzo, pomožne delavnice in lope za popravilo strojev ter pripraviti zakoličenje na sami trasi. Poleg navedenega smo



Se en posnetek iz otvoritve gradnje avtoceste Bratstva-enotnosti Ljubljana—Zagreb

Določeno je, da slovenska gradbena podjetja skupno z mladinskimi delovnimi brigadami zgradijo 61 km avtoceste Ljubljana—Zagreb ter jo izročijo prometu za dan republike 29. novembra.

Vsa večja gradbena podjetja iz Slovenije in Srbije bodo sodelovala na tej trasi. Treba je zagotoviti strokovni kader in mehanizacijo.

Našemu podjetju je bil dodeljen sektor Bregana—Prilipe v dolžini 5,5 km, kjer naj bi izvršili vsa zemeljska dela z vključno spodnjo podlago ceste. Betoniranje pa bo vršilo gradbeno podjetje »Gradis« iz Ljubljane.

nudili strokovno pomoč pri postavitvi naselij za mladinske brigade.

Tehnični biro je proučil potrebe za celotno organizacijo dela na tem odseku, tako da so kljub slabemu vremenu bila opravljena pripravljalna dela pravočasno.

Zgradili smo naselje v vasi Jesenice na Dolenjskem, približno v sredini našega odseka. Formirano je bilo povsem novo gradbišče, katerega šef je ing. Bošnjak Zoran, ki je prvič prevzel tako odgovorno delo, poleg njega sta izkušena sektorska tehnika tov. Kragl Franc in Čmak Ivan, ing. Goričarju pa je bilo poverjeno delo izmer in trasiranje na trasi. Vsi ti so mladi ljudje,

ki bodo — vsaj upamo — najlažje našli stik z mladinsko organizacijo za skupno delo pri gradnji ceste.

Izkušeni delovodje tov. Franič, Kotnik, Goršek in Škapir pa bodo trdna opora tehničnemu kadru in garant, da bodo dela kvalitetno in pravočasno izvršena.

Precej se bodo morali zalagati naši strojniki in šoferji, saj bo ca. 60.000 m³ odkopov ter dovoz 20.000 m³ gramoza.

Tudi ekonom tov. Bezljaj bo imel odgovorno nalogo, da bodo delavci in uslužbenci zadovoljni.

Želimo graditeljem ceste dosti uspeha v njihovem delu z željo, da bi napravili s podporo vseh nas, kar bo potrebno, da bodo delo kvalitetno dovršili.

-as

Plače, norme in premijev novih pogojih

Nagrajevanje v gospodarskih organizacijah se je v lanskem letu marsikje v precejšnji meri izrodilo. Zato so letošnji predpisi glede nagrajevanja, deloma tudi kot posledica teh napak, v znatni meri rigoroznejši. Za razumevanje te politike je treba pojasniti predvsem naslednje:

a) pri nas še ni stabiliziran trg, ker zakon ponudbe in povpraševanja še ne deluje povsod; nekatera podjetja in panoge imajo monopolni položaj, medtem ko se druga bore z velikimi težavami; medtem ko nekatera podjetja svobodno določajo cene, imajo druga plafonirane; tretja se bore z notranjo in zunanjo konkurenco itd.

b) nagrajevanje v podjetjih, zavodih, ustanovah, bolnišnicah, šolah itd. medsebojno ni vsklajeno. Razlike so očitne že pri samih tarifnih postavkah; še bolj pa se povečujejo v škodo delavcev in uslužbencev v ustanovah z izplačevanjem norm, premij, dobička v gospodarskih organizacijah;

c) do napak v nagrajevanju je v lanskem letu prišlo predvsem zato, ker sistem formiranja zaslužkov v letu 1957 ni bil vezan na produktivnost podjetja kot celote. Izplačila norm niso bila vezana na dohodek podjetja. Analize so pokazale, da zato mnoga podjetja niso vodila dovolj odgovorno politiko glede tega;

d) podjetja so v lanskem letu lahko delila dobiček brez ozira na to, kako je bil ostvarjen. Tako so n. pr. v trgovinah delili čisto komercialne dobičke, odnosno v tovarnah dobičke, ostvarjene z dviganjem cen itd.;

e) znatno število podjetij je z izplačili iz dobička in premij neupravičeno preseгло pravo mero, kar je v javnosti pa tudi v podjetjih samih vzbudilo upravičeno negodovanje;

Ze tako nevsklajeni odnosi so se še poslabšali; posledica tega so veliki premiki

delovne sile, številne odpovedi uslužbencev itd. Vse to seveda povzroča težave v našem poslovanju in škoduje gospodarskemu in splošnemu napredku.

Ako upoštevamo vse to, bomo lažje razumeli pomen novih ukrepov, ki urejujejo ta vprašanja v podjetjih.

I.

Bistvene spremembe v sistemu delitve dohodka in oblikovanju zaslužkov, s katerimi mora biti seznanjen vsak naš delavec so naslednje:

a) kot družbeno merilo se uvaja letos v naše gospodarstvo pojem minimalnih osebnih dohodkov. Glede določanja le-teh bo izšel poseben zakon, kar pa je moč pričakovati šele konec tega ali pa v začetku drugega leta. Z zakonom določeni minimalni dohodki bodo vsklajena družbeno priznana merila, za katere se gradbinci že tako dolgo borimo;

Začasno pa so osnova za izračun minimalnih osebnih dohodkov tarifne postavke s stanjem 28. II. 1958, zmanjšane za 20%, kar pomeni za našo panogo precejšnje težave, ker plače niso bile vsklajene.

Predpisi določajo, da so izplačila, ki ne presegajo minimalne osebne dohodke za več kot 28% neobdavčene. Izplačila nad tem odstotkom pa se progresivno obdavčujejo, pa čeprav gre tu za izplačilo norm, premij ali dobička.

b) predpisi določajo, da se med letom izplačevanje premij omeji na največ 20% mesečne plače premijskega upravičenca.

Dalje nalagajo predpisi, da se morajo premijski pravilniki korigirati tako, da bo premiranje dejansko le nagrajevanje za **res izredne uspehe**.

c) Dalje določajo novi predpisi, da morajo podjetja v periodičnih obračunih ločeno izkazati proizvodni in komercialni (konjunkturni, tržišni) dobiček.

Za izplačevanje norm, premij in plač iz dobička, smejo podjetja koristiti le tisti del dobička, ki izvira iz večje produktivnosti dela, prihrankov itd. t. j. tisti, ki je rezultat truda kolektiva.

d) Zaslužki članov kolektiva se tesno in v celoti vežejo za čisti dohodek podjetja, s čimer se odpravljajo najemni odnosi.

Ako smo proučili že navedene napake v nagrajevanju, vidimo, da je očitno cilj teh

Zato se moramo zavedati, da pomeni zviševanje tarifnih postavk, črpanje sklada plač iz dobička. To nikakor ne pomeni, da se tarifne postavke ne morejo v nobenem primeru spremeniti, toda samo in izključno v škodo ostalih članov kolektiva, t. j. dobička.

Ukrep ima svoj pomen v tem, da je končno potrebno energično zavreti tendenco povečevanja plač, ki pravzaprav ne vodi



Celjski »Otok« spreminja lice. Novi stanovanjski bloki bodo kmalu vseljivi

novih načel, da se te napake vnaprej preprečijo.

Ta načela pa zahtevajo seveda tudi, da se kolektivi podjetij temeljito pogovorijo o tem, kakšno politiko nagrajevanja bodo vodili v tem letu. Moj namen je, na kratko spregovoriti o tej politiki, ki mora biti osnova našega sistema nagrajevanja in premiranja, ki ga pripravljamo.

II.

Način določanja minimalnih plač je naše tarifne postavke spet v določeni meri za to leto »zakoval«. Novih tarifnih pravilnikov še ne bo moč sestaviti tako hitro, saj še ni navodil in so tarifne komisije pri Zveznem izvršnem svetu vprašanje šele pričele proučevati.

nikamor in ki povzroča gospodarstvu samo škodo. Pri stabiliziranih tarifnih postavkah bo v kolektivu prej dozorela zavest, da je predvsem važno vprašanje realne vrednosti zaslužkov. Iz te zavesti se morajo roditi resna prizadevanja za vskladitev cen in njihovo znižanje kot edina pot za zvišanje realne vrednosti prejemkov.

Pri tem je potrebno doznati tudi potrebo vsklajenih plač. Država more napredovati le, če vsi sektorji — gospodarstvo — kot uprava delajo enako dobro. Predpogoj za tako delo pa so vsklajeni tarifni pravilniki oz. odnosi. Ako to razumemo, potem je lahko doumeti, da enostransko pretirano zviševanje plač skupnosti več škoduje kot koristi.

III.

Dejstvo, da so tudi prekoračenja norm iz izplačila za premije obdavčljiva (ker spadajo v obračun dohodka) terja od podjetij glede teh problemov mnogo pazljivejšo obravnavo.

Izrecno moramo poudariti, da se morajo norme in premije izplačevati, če so dejansko dosežene v dovoljeni višini (omenjene so samo premije). Ker pa gredo ta izplačila na škodo zaslužkov ostalih članov kolektiva, se upravičeno zahteva, da so osnove za izračun norm in premij zares pravilne in pravične za vse.

Mi vemo, da so doslej v našem podjetju nekatere skupine strokovnih delavcev zelo prekoračevale normo (160 ali celo 200%). Nujno potrebno je takšne norme temeljito revidirati, saj bo to sicer izzvalo nezadovoljstvo pri ostalih delavcih.

Principi glede politike norm v sistemu, ki je sedaj v veljavi, morajo biti naslednji:

- a) realno postavljene norme;
- b) čim več del oddati v akord, da bo čisti dohodek podjetja večji;
- c) norme točno obračunavati, točno izplačevati po stvarnem obračunu.

Navedeno nas opozarja, da stojimo v tem pogledu pred resnimi nalogami.

IV.

Na kratko še glede premij. Tudi zadnji obračun premij je pokazal, da s takšnim načinom premiranja ne moremo naprej in da so potrebne temeljite spremembe.

Predvsem nam je potrebno, če hočemo kvalitetno premirati, mnogo boljše urediti našo statistično in knjigovodsko evidenco. Dokler to ni mogoče, bomo morali odstopiti od širokega premiranja — ker pač zanj nimamo tehtnih dokazov.

Zato je treba dati letos poudarek predvsem **individualnim premijam**. Izdelati je treba bolj razumljiv pravilnik za **racionalizacije**. Premirati je treba naše strojnike, šoferje, ker je njihove uspehe lahko ugotavljati in ker je njihovo delo za naše podjetje zelo pomembno. **Stalne brigade** bi bilo umestno premirati za održavanje **rokov na etažah objektov** itd.

Širše premiranje za proizvodne uspehe je v današnjih razmerah težko izvedljivo.

Zato bo verjetno za letošnje razmere pametneje izdelati poseben pravilnik za nagrajevanje, s katerim bi bilo možno na enostavnejši način določiti nagrade za tiste zaslužne delavce in uslužbence, ki pokažejo izredno požrtvovalnost pri delu in tudi posebne uspehe, ki pa se zaradi narave naše panoge ne morejo vedno točno meriti.

Prav tako sem mnenja, da bi način nagrajevanja strokovnih delavcev kot smo ga uporabili pri zadnjem obračunu premij, izpopolnili in ga vključili v pravilnik o nagradah, ker so to v bistvu nagrade in ne premije.

Ponovno poudarjam, da s tem ne mislim reči, da premij za splošne proizvodne uspehe, ki zadevajo predvsem naše tehnično osebje, sploh ne bo več mogoče priznavati. To ne drži, pač pa moramo prej naše poslovanje tako daleč izpopolniti. Po stališčih, ki ga je zavzela Zvezna tarifna komisija, po načelih, ki jih je posebno nazorno razložil pred kratkim tov. Stane Kavčič, in po izkušnjah v našem krstnem podjetju, da premije, ki jih ni možno res objektivno ugotoviti povzročijo več slabega kot dobrega, moramo priznati, da je treba za priznavanje takih uspehov določiti ostrejšje kriterije in kar je še važnejše, določiti kriterije, ki se bodo mogli neizpodbitno dokazati.

Rupret F.

PRIZNANJE

Upravni odbor sklada »Borisa Kidriča« razpisuje vsako leto natečaj za obravnavanje raznih gospodarskih problemov.

V letu 1957 je bila razpisana nagradna tema racionalizacije proizvodnje na podlagi gospodarske kooperacije.



Tov. Franc Rupret

Na podlagi tega razpisa so naši člani kolektiva tov. Rupret Franc, tov. Sadar Adolf, tov. Dolenc Cvetko študijsko proučili in obravnavali možnosti specializacije in kooperacije (sodelovanja) v gradbeništvu.

V študiju so dokazali, da bi bilo možno z organizacijskimi ukrepi posebno v stanovanjski izgradnji doseči znatno pocenitev gradnje stanovanj (od 15 do 18%).

Njihovi predlogi so predvsem naslednji:
a) da se morajo gradbena podjetja specializirati;

b) da se morajo osnovati poslovna združenja specializiranih gradbenih podjetij in stavbnih obrti z nalogo, racionalne stanovanjske izgradnje;

c) da bi se naj po posameznih bazenih osnovala širša poslovna združenja med projektanti, proizvajalci gradbenih materialov in izvajalci gradbenih in obrtnih del zaradi vskladitve dela, tipizacije, industrializacije itd.;

d) stanovanjska izgradnja bi se naj organizirala na principu velikih gradbišč, kjer bi bilo možno smotrno uporabiti mehanizacijo in nove metode dela;

e) predpogoj za ceneno gradnjo bi bili tipski, detajlno obdelani projekti, s točnimi detajli, popisi, proračuni in izmerami.

Pocenitev stanovanjske izgradnje bi se po njihovem predlogu dosegla predvsem:

a) s smotrnimi tipskimi načrti,

b) z industrijsko proizvodnjo stavbenega pohištva, stopnic, in drugih elementov;

c) z racionalno organizacijo transporta (predvsem opeke, za kar so detajlneje proučili možnosti transporta opeke);



Tov. Cvetko Dolenc

d) specializirana podjetja in obrati stavbne obrti bi se naj sodobno opremili in tako ustvarili višjo produktivnost dela;

e) vskladitev gradbenih kapacitet bi vnesla v gradbene kolektive občutek gotovosti, kader bi se ustalil, kar bi pozitivno vplivalo na produktivnost in kvaliteto dela.

To so v kratkih besedah glavne misli, ki so jih v študiju podrobneje obdelali.

Za njihovo delo jim je komisija priznala II. nagrado (prva ni bila podeljena). Nagrado jim je osebno izročil, dne 10. IV. t. l.

v svečani dvorani IS LRS predsednik sklada Borisa Kidriča in podpredsednik IS LRS tov. Viktor Avbelj.

Člani ocenjevalne komisije so jim svetovali, da naj skušajo v Celju postopoma ostvariti njihove predloge in študije v prakso. K tako velikemu uspehu jim naše uredništvo in celoten kolektiv iskreno čestita.



Tov. Adolf Sadar

GIBANJE DELOVNE SILE

Proizvodne naloge v gradbeni operativi so ob začetku gradbene sezone zahtevale večje število nove delovne sile. Po uspešnem iskanju delavcev po raznih krajih Slovenije in Hrvaške, nam je uspelo zadostiti potrebi.

Vendar je pa ta delovna sila nestalna, o čemer nam govore številke:

V januarju smo sprejeli 5 novih delavcev, odšlo je 51 delavcev, v februarju smo sprejeli 19 novih delavcev, odšlo je 32 delavcev, v marcu smo sprejeli 190 novih delavcev, odšlo je 39 delavcev, v aprilu smo sprejeli 91 novih delavcev, odšlo je 82 delavcev. Skupno sprejeto 305 delavcev, odšli so 204 delavci.

Stalno menjavanje delovne sile, od tega precejšen del samovoljne napustitve dela, zelo negativno vpliva na proizvodnjo. Mnogo je delavcev, ki ostanejo v podjetju le po par dni, kvečjemu tednov in se predstavljajo k drugim podjetjem. Gradbena operativa s takim nihanjem staleža delovne sile težko zmora delo, saj je treba vsakega delavca najprej uvajati v delo. Mnogo pa je primerov, da zapuste delavci delo še preden so dodobra spoznali podjetje. Analiza nam pokaže, da je glavni vzrok za tako stanje, iskanje boljših pogojev v industriji, v mnogih primerih pa »licitacija« za plače.

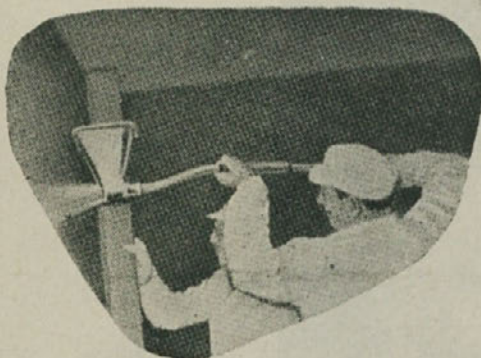
Tudi personalna služba ne more v takem stanju in stalnem menjavanju delovne sile poslovati tako kot je želeno. Namesto, da se pogloblja v dejansko problematiko svojega resorja po znanstvenih metodah, mora vršiti v glavnem le administrativna

dela, prijavljati in odjavljati delavce, urejevati zdravstvene legitimacije, za OD itd.

Vse to so pereči problemi podjetja in verjetno gradbeništva sploh. Zato bo nujno, da najdemo način in pogoje kako ustaliti delovno silo.

STROJNO IZVAJANJE OMETOV

Na praksi v Zapadni Nemčiji sem prisostvoval tudi demonstraciji dela najsodobnejših strojev za omete v Wuppertalu.



Ročni strojček za ometavanje sten

Bralce »Glasila« hočem seznaniti s tem postopkom.

Po podatkih inštituta v Hannoverju, je bilo že leta 1953 v Nemčiji v uporabi ca. 50 raznih tipov strojev in strojčkov za ome-



Ročni strojček za nametavanje na strop

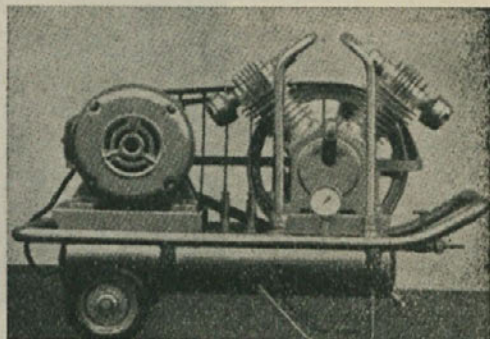
te. Pri demonstraciji v Wuppertalu je sodelovalo 7 tvrdk s po več tipi strojev. Izgleda, da je bilo tu pokazano res vse naj-

boljše, kar industrija gradbenih strojev te vrste trenutno premore.

Prikazana orodja in stroje moremo deliti v tri glavne vrste:

a) ročni, polavtomatski stroji (glej sliko 1 in 2 — sistem Rabau, Tajfun).

To so lahka, 1,5 do 2 kilograma težka ročna orodja za nametavanje ometa. Slična so, kot je razvidno iz slik, večjim zajemalkam za malto. Te zajemalke se polnijo z malto na običajni način. Pri dnu zajemalke je odprtina za dovod komprimiranega zraka in šoba za prskanje malte na zid. Zajemalka je z gumijasto cevjo spojena s kompresorjem (slika 3).



Mali kompresor za pogon strojčkov iz slike 1 in 2

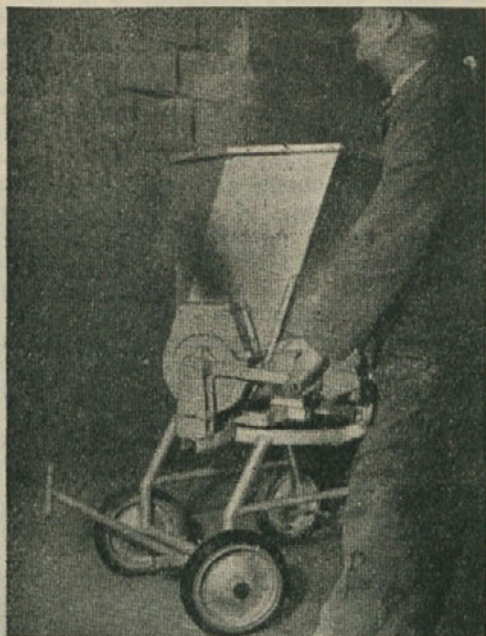
Kompresorji imajo kapaciteto ca. 350 l/min, zraka in tehtajo ca. 80 kg.

Delo s tem strojčkom se opravlja na naslednji način:

Zidar napolni na običajni način v posodo malto, dvigne posodo z ročajem v položaj za ometavanje ter odpre ventil za zrak. Komprimiran zrak prska malto skozi ozke odprtine šobe (duše) s precejšnjo silo na zid.

Strojček nameče v 1 uri 20—30 m² grobe-ga ometa. Glajenje oz. ravnanje ometa vršijo na običajni način. S temi priročnimi in praktičnimi orodji je zidarju prihranjen samo najnapornejši posel nametavanja malte.

Strojčki za nametavanje malte za strop (sl. 2) se nekoliko razlikujejo (smer odprtin na šobi je poševna) od strojčkov za stenski omet.



Stroj za nametavanje iz daljave

Cena garniture (2 tipa strojčkov, kompresor in cevi) je ca. 2000 DM.

b) Stroji za avtomatsko ometavanje.

To so pravzaprav tipični stroji za strojno izdelavo ometov.

V glavnem izdelujejo dva osnovna tipa:

1. Stroji za nametavanje iz daljine (slika 4).

Stroji so postavljeni na prevoznem ogrodju. Obstojе iz silosa za malto, črpalkе za malto in metalca malte (ki je konstruiran na principu centrifugalne sile). Delo s strojem je naslednje:

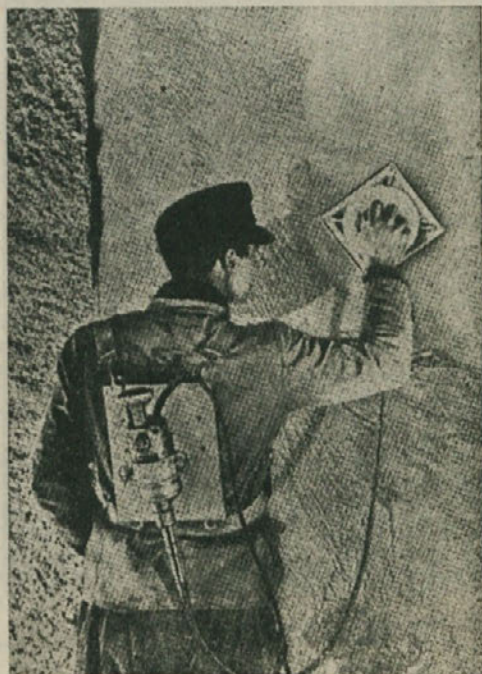
Stroj postavijo v sobo, kjer bodo opravili omet. Silos napolnijo z malto ter stavijo črpalko v pogon. Delavec upravlja s posebnim ročajem metalca malte, ki meče malto iz oddaljenosti 1.50 do 3.50 m z veliko močjo v ca. 25 cm širokem mlazu na zid. Stroj nameče v 1 min. 2,5 do 3,0 m² grobega ometa ali 150 do 180 m² na 1 uro.

Ravnanje in glajenje ometa vršijo na običajen način ročno.

Slabost teh strojev je v tem, da mečejo

malto na zid z veliko silo in iz precejšnje oddaljenosti, kar povzroča velik raztres malte.

Poizkušali so že tudi s strojnim glajenjem ometa (slika 5). Zidar nosi na hrbtu motorček, ki služi za pogon avtomatske ravnalke (plazne). Vendar ti poizkusi še niso dali zaželenih rezultatov in je treba glede tega še počakati na razvoj.



Strojček za glajenje ometa

2. Stroji za nametavanje iz bližine (slika 6).

Mnogo boljša je zato konstrukcija s posebnimi strojčki za nametavanje iz bližine.

Sama naprava ima pravtako vozno ogrodje, silos črpalko ter dodatno cevovod za malto in lahek strojček za nametavanje, ki dela po principu centrifugalne sile. Zidar drži strojček v rokah, ca. 30 cm od zida. Ako stavi črpalko v pogon, ista potiska malto po cevi do strojčka za prskanje, le-ta pa prska malto skozi odprtine šobe v finih kosmičih na zid. Tudi tak strojček izdelava v 1 uri 150 do 180 m² grobega ometa. Raztres je zelo majhen, manjši kot pri tradicionalnem ometavanju.

Pod stroji opisano v poglavju b) je rešeno samo vprašanje ometavanja samega.

Transport malte pa opravljajo v teh primerih na običajen način kot pri nas. Vrednost teh strojev znaša ca. 6000 do 7000 DM.

Zato lahko rečemo, da pomenijo res revolucionarni preokret.



Stroj za nametavanje iz bližine

c) Naprava za transport malte in strojno ometavanje.

Teh naprav sem videl v Wuppertalu največ in bom tu opisal samo tri.

1. Naprava tipa »KS« (glej sliko 7 in 8).

Celotna naprava sestoji iz vozička, na katerem je montirana silos črpalka in mešalec za malto ter kompresor; cevovod za malto in cevovod za zrak ter pištole za nametavanje. (Delo s pištolo je razvidno iz slike 8).

V mešalcu se na običajen način izdeluje malta. Mešalec se spravi v silos; iz silosa se malta po cevovodu potiska do delovnega mesta (lahko 100 m daleč odnosno 50 m visoko). S posebnim vodom se do pištole dovaja komprimiran zrak, ki potiska malto skozi fine odprtine šobe na pištoli na zid.

Ena pištola nameče v 1 uri spet 150 do 180 m² grobe malte.

Pištola dela enakomerno in je raztres malte prav tako zelo majhen.

Za naše razmere je naprava zaradi kompresorskih naprav razmeroma komplicirana.

2. Naprava tipa »Ruma« (glej sliko 9 in 10).

Naprava je slična, le da dela brez kompresorja. Namesto pištole za malto dela zidar z ročnim metalcem kot smo ga opisali pod b-2. Črpalka potiska malto do strojčka, ki meče malto s pomočjo sredobežne sile na zid.

Naprava je torej enostavnejša, ker odpadejo kompresorske naprave.

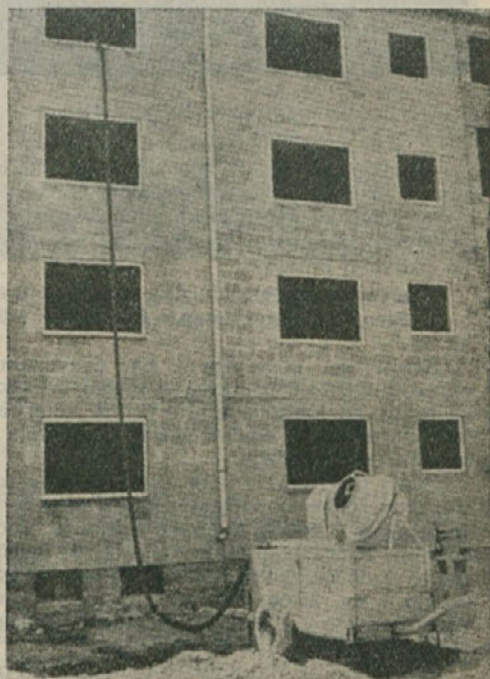
Storilnost stroja je ista, t. j. 150 do 180 kubičnih metrov na uro. Vrednost teh naprav znaša okoli 12.000 DM.

3. Naprava tipa MBB je kombinacija naprav, opisanih pod b) in c).

Naprava sestoji iz mešalca, črpalke in cevovodov, ki transportirajo malto v silose za malto v posamezne prostore, kjer se vrši omet.

Samo ometavanje pa se vrši s stroji, opisanimi pod B-2 ali slično, t. j. po principu nametavanja iz bližine.

Ena sama takšna naprava s 4 strojčki za omete lahko izvrši v enem mesecu okoli

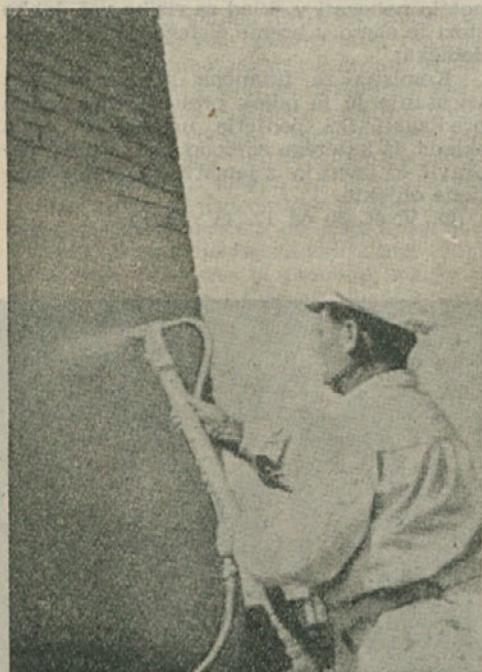


Naprava za strojno ometavanje »KS«

60.000 m² gotovega ometa (za okoli 200 stanovanj), kar pomeni, da bi takšno kompletno postrojenje zadostovalo za potrebe ene petine Slovenije.

d) Še o vprašanju kvalitete malte. V Wuppertalu so vsi stroji delali z gotovo malto iz tovarne malte v Dornapu. Malta je bila običajne gostote, prečniki zrn so znašali do 6 mm.

Proizvajalci strojev trdijo, da lahko le-ti delajo tudi z bolj grobo malto do maks.



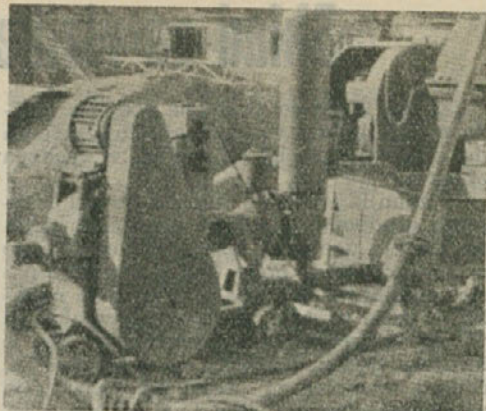
Pištola za strojno nametavanje

prečnika zrn celo do 20 m/m.

e) V zapadni Nemčiji so se nekatera podjetja specializirala izključno za izvrševanje ometov. Predstavniki teh podjetij so izjavili, da so s stroji dosegli znižanje cene okoli 30%, predvsem pa da so silno povečali svojo zmogljivost.

Zanimivo pa je, da je bil v Z. Nemčiji proti uvedbi strojnega ometavanja izredno močan odpor zidarjev, ki so kazali izredno nezaupanje za te novotarije.

Ako pa upoštevamo, da je izvrševanje ometa težko fizično delo in da stroji od tega dela odvzamejo prav najtežji del, t. j. transport malte in nametavanje, je ta odpor nerazumljiv.



Naprava za strojno nametavanje »Ruma«

f) Iz literature je razvidno, da je strojno ometavanje doseglo največji napredek v Sovjetski zvezi, kjer je ta sistem dela v uporabi že okrog 25 let. Iz tega bi bilo zelo poučno proučiti tudi njihove izkušnje, predvsem, ker bi bile verjetno dobave njihovih strojev za nas lažje dosegljive.

Na vsak način pa kažejo že rezultati iz Nemčije, da naši gradbinci ne bodo mogli mimo tega problema. Posebno naslednja leta, ko osredotočamo naše napore v stanovanjsko izgradnjo, ko iščemo vse možnosti, kako bi jo racionalizirali, pocenili, sem mnenja, da bomo morali prenesti te izkušnje čimprej tudi v naša podjetja.

Seveda pa je strojno ometavanje možno le v pogojih specializacije.

Bilo bi pa skrajno negospodarsko, da bi več podjetij kupovalo po nepotrebem takšne drage stroje, če smo prej dokazali da ena kompletna naprava zadostuje za potrebe velikega bazena.

Fr. Rupret.



Strojček za ometavanje iz bližine »Ruma«

Sklad za rizike v gradbeništvu

Znano je, da so gradbena podjetja dolžna prevzeti jamstvo za kvaliteto izvršenih del za dobo dveh let po dograditvi vsakega objekta.

Pomanjkljivosti in napake se pri izvršenih gradbenih, zlasti pa obrtniških delih ne morejo ugotoviti takoj, temveč šele po preteku določene dobe, kar je pretežno posledica slabega materiala. Tudi take napake, ki niso nastale po krivdi izvajalca so vštete v predpisanem jamstvu in jih je izvajalec dolžan popraviti na svoje stroške, čeprav izvajalec ni prejel od dobavitelja nikakršnega jamstva za dobavljeni material. Stroški popravil pa bremenijo finančni uspeh izvajalca oziroma njegovo tekočo režijo.

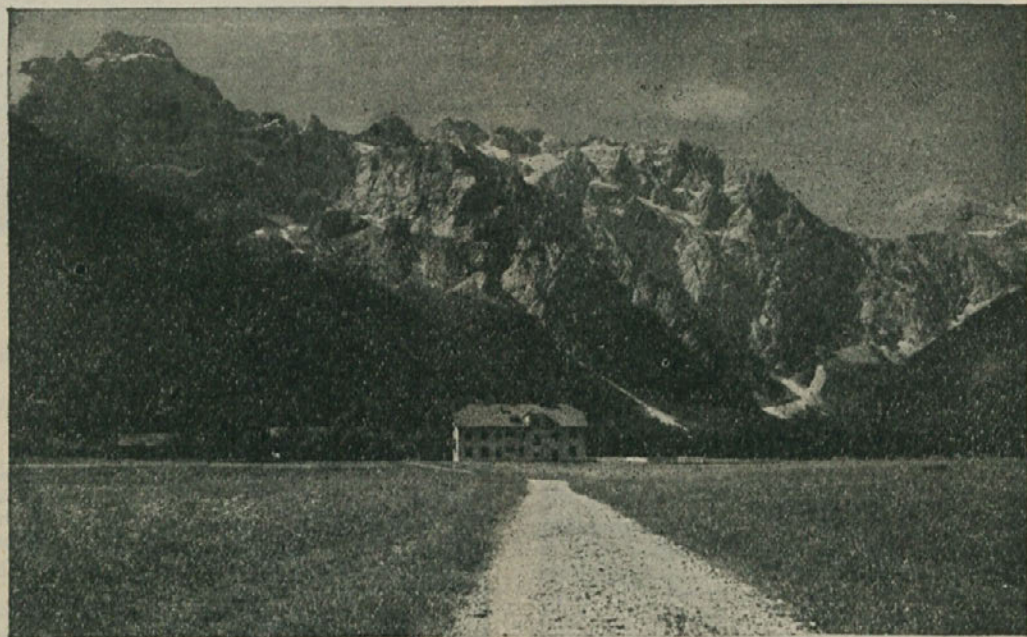
Da bi se riziko, izvirajoč iz jamstev za kvaliteto enakomerno razdelil na celotno poslovanje podjetja, so merodajni organi

izdali odlok o oblikovanju posebnih rezervnih sredstev v okviru rezervnega sklada gradbenih, gradbenoobratnih in gradbeno montažnih podjetij. V ta rezervni sklad za rizike iz jamstva bodo smela navedena podjetja nakazovati 0,5 % od višine celotnega dohodka preteklega leta v breme materialnih stroškov. V kolikor bi podjetje hotelo nakazati v sklad za rizike več, lahko stori to samo v breme čistega dohodka (t.j. dobička).

Komisija za finančna in komercialna vprašanja je ta odlok proučila in sklenila predlagati DS podjetja ustanovitev tega sklada, iz katerega se bodo krili stroški popravil, ki izvirajo iz jamstva za že dogotovljene objekte.

(G. V. št. 30 od 12. IV. 1958.)

V.



Logarska dolina. Podjetje bo tu uredilo manjšo vikend hišico, kar posebno naši »planinci« tople pozdravljajo

Zavarovanje sredstev gospodarskih organizacij

Državni sekretar za finance je izdal odredbo o nevarnostih, za katere je vsaka gospodarska organizacija dolžna zavarovati osnovna in obratna sredstva ter sredstva skupne uporabe. S tem odlokom so obično razširjeni riziki, za katere se sredstva podjetja zavarujejo in katerih premija bremeni materialne stroške za osnovna in obratna sredstva odnosno sklad skupne uporabe za stvari iz tega sklada (družbeni standard).

Do sedaj je bilo zavarovanje obvezno samo proti elementarnim nezgodam, odslej pa še n. pr. pred požarom, strelo, eksplozijo (izvzemši atomsko) dežjem, nevihto, hudourniki, talnimi vodami, povodnijo, naraslo vodo, burjo, točo, slano, gibanjem ledu, snežnimi plazovi, utrganjem in usajanjem zemlje, vlomom, padcem letala in pred naključno škodo, nastalo ob manifestacijah. K temu osnovnemu zavarovanju ima vsaka kategorija navedene še posebne pogoje za zavarovanje, tako n. pr. gradbeni objekti

v gradnji; zavarovanje pred napakami v konstrukciji in materialu, pred napakami v statičnem predračunu, pred napakami pri izvajanju gradbenega objekta ter pred nespretnostjo ali krivdo delavca ali koga drugega.

Prav tako je zavarovanje pred posebnimi riziki predpisano še za surovine, polizdelke in gotove izdelke, pisarniško in drugo pohištvo in naprave: denar, šipe, stroji, naprave inštalacije in aparati; kovinske konstrukcije, stroji, aparati, strojna in montažna oprema — med izvajanjem montažnih del; premični delovni in premični obratovalni stroji; motorna in druga vozila itd.

Kot je iz tega kratkega pregleda razvidno bodo sedaj vrednosti, katere upravljajo gospodarske organizacije zavarovane popolno (Ur. list FLRJ št. 14 od 9. IV. 1958).

V.

S potovanja po Egiptu

V februarju letos sem potoval z letalsko delegacijo Jugoslavije na obisk k egiptovskim aeroklubom.

Iz Beograda smo se peljali 4 člani delegacije z avionom JAT, tipa Convair. Vreme je bilo lepo, tako, da smo med potjo lahko opazovali vse kraje, preko katerih smo leteli. Na poti Beograd—Kairo smo se ustavili samo v Atenah in po 40 minutni pavzi nadaljevali pot preko morja v Kairo. Omenim naj, da je časovna razlika Beograd—Kairo točno 1 ura.

Celotna vožnja je trajala 6 ur, vštveši postanek v Atenah. Ko smo preleteli Kreto in morje se je pokazala zelena zemlja Egipta, tam kjer je zemlja rodovitna. Podnebje je v Egiptu v mesecu februarju približno tako kot je pri nas v mesecu juniju. Po nekaterih krajih smo videli žito že tik pred žetvijo.

Po pristanku na letališču v Kairu nas je sprejela njihova delegacija, v kateri so bili predstavniki egiptovskega aerokluba z brigadnim generalom na čelu. Iz letališča smo se peljali v Kairo, to je glavno mesto Egipta s približno 3 milijoni prebivalcev. V Egiptu smo ostali 8 dni, med tem časom

pa smo si ogledali naslednje kraje in zanimivosti: v Kairu glavni muzej, privatno stanovanje kralja Faruka, ki ga čuvajo kot muzej, piramide, 2 civilni letališči, vpisali smo se v spominsko knjigo v kabinetu predsednika Združene arabske republike Naserja, v Kairu smo si ogledali zoološki vrt, ki je drugi največji na svetu, glavno mošejo, izven Kaira pa smo obiskali njihovo največjo tekstilno tovarno Mehana al Cubra, ki je oddaljena od Kaira ca. 120 km nazaj proti morju in pa Luxor, kamor smo se peljali s posebnim vojaškim letalom. Luxor je oddaljen od Kaira ca. 650 km zračne linije.

O vsem naštetem hočem napisati nekaј podrobnejših vtisov.

Kairo: Mesto je zelo veliko in lepo. Ima široke ulice, promet je v glavnem usmerjen dvosmerno. Človek ima občutek, ko stoji ob glavnih ulicah, da je nekje v velikem mestu Evrope. Avtomobilski promet je zelo razvit.

Tu vidiš vse vrste avtomobilov, od najmodernejših do že zastarelih. Precej vozil je iz Italije in Nemčije. Omenim naj, da ima Kairo samo avtotak-

sijev preko 3.000, in to skoraj polovico nemških Mercedesov novejšega tipa.

Mesto deli reka Nil, katera teče zelo počasi in je plovna po celi dolžini. V mestu so lepo urejeni parki. Poslopja so moderna in je precej zgradb visokih. Največja stavba ima 33 nadstropij, precej pa je stolpnic od 10 do 15 nadstropij. Mestni center ima zelo lepo urejene trgovine, ki so založene z vsem blagom, kar človek poželi, precej je uvoženega blaga. Ponoči odseva mesto v vseh mogočih barvah s fluorescentno razsvetljavo, ki se prižiga in ugasuje. Večje in važnejše hiše odnosno poslopja so obrobljena s fluorescentnimi žarnicami tako, da v temi že od daleč vidiš celo zgradbo. Pravtako so osvetljeni na spodnjem delu obokov in zgoraj vsi mostovi na Nilu, seveda iz praktičnega razloga, ker po Nilu plovejo stalno jadrnice, ki imajo visoka jadra tudi do 25 m in prevažajo tovor v obeh smereh.

Muzej: Ogladali smo si enega največjih muzejev, ki so nam ga pokazali naši spremljevalci. Ta muzej ima razstavljene velike vrednosti. Tu so spomeniki raznih kraljev in kraljic starega Egipta. Nekateri so stari 4 do 5 tisoč let. Tehnika izdelave je neverjetno spopolnjena. Videli smo dobro ohran-

njene sarkofage z mumijami. Sarkofagi so izdelani večinoma iz granita in lepo brušeni. Mumije pa so vse pozlačene in nekateri deli izdelani iz čistega zlata.

Pokazali so nam posebni oddelek, kjer so odprte mumije. Ta oddelek pokažejo samo boljšim obiskovalcem, n. pr. raznim delegacijam. Mumije so neverjetno ohranjene, tako, da so ljudje še popolnoma celi; imajo lase, obrvi, zobe itd. Te mumije so stare preko 4 tisoč let.

Privatno stanovanje kralja Faruka kot muzej:

Stanovanje je zelo razkošno. V njem so posebej prostori za kralja, posebej za kraljico in posebej za sinove. Vsak je imel od manjših sprejemnic, kabinic, kabinetov še veliko dvorano za ples.

Poleg omenjenega pa so še prostori za goste, kralje in plemiče drugih držav. Celotno stanovanje je še originalno opremljeno s pohištvom, izdelanim v raznih arhitektonskih oblikah. Omenim naj, da so vse stene in stropi izdelani iz lesa, mavca in zlata. Vse je pozlačeno. Skratka tukaj je veliko bogastvo, ki ga je vlagal kralj na račun revnih ljudi. Stanovanje je vredno več milijard egiptovskih funtov. Poleg tega



Glavno mesto Egipta, Kairo



Piramida, v ospredju sfinga

tako imenovanega stanovanja, je imel kralj Faruk še približno 60 rezidenc, katere so vse razkošno izdelane in vredne ogromne milijarde.

VPIS V SPOMINSKO KNJIGO V KABINETU PREDSEDNIKA NASERJA:

Bili smo srečni, da nam je bila dana prilika, da se lahko vpišemo v spominsko knjigo tujih delegacij, ki obiščejo Egipt. V knjigo smo napisali naše najboljše želje v izgradnji Združene arabske republike.

Ogled piramid: Največje piramide so na skrajni periferiji mesta Kaira El Gize. Iz središča mesta so oddaljene približno 10 kilometrov. Do piramid gradijo sedaj novo dvosmerno cesto, popolnoma ravno.

Pogled na piramide je veličasten, človek si težko predstavlja, kako so te ogromne zgradbe gradili, saj so nekateri bloki težki tudi po 15 t in ni nikjer v neposredni bližini kamnoloma. Ves ta kamen so po pripovedovanju domačinov vozili po Nilu in od Nila do samega mesta z valjarji. Našo delegacijo so vodili v eno od največjih piramid. Dohod do višine ene tretjine piramide je po ozkem hodniku navzgor poševno, in sicer do grobnice kralja Faraona. Samo grobnica je velika 12×6 m. Pokrita je po širini s ca. 1,5 m širokimi granitnimi komadi, po celi širini 6 m iz enega kosa. Pod

grobnico kralja je ca. 20 m nižje grobnica kraljice. V sami grobnici niso našli zlata, ker so ga baje odnesli roparji, kateri so napravili tudi današnji dohod do grobnice kralja in kraljice. Kako so piramide gradili, le domnevajo. Domačini trde, da je že znano, vendar, dokler ni točno dokazano, ne govore o tem. Domnevajo pa, da so imeli verjetno vsaj primitivne naprave, ker drugače ne bi mogli dvigati tako velikih granitnih kosov.

S članom delegacije sva se povzpela tudi na vrh piramide. Hodila sva 40 min. do vrha po zunanji strani. Za hojo na vrh ni posebne poti, pač pa se je treba vzpenjati po kvadrilih, ki so različno visoki, nekateri tudi po 1,2 m. Z vrha piramide je veličasten pogled na okoli, v neposredni bližini je namreč še več manjših piramid. V daljavi ca. 10 km smo videli še tri manjše piramide, so pa tudi dalje ob Nilu, vendar ne tako visoke. V neposredni bližini piramid smo si ogledali eno rezidenco kralja Faruka, katera je zelo razkošna in umetniško izdelana.

OGLED DVEH LETALIŠČ V KAIRU:

Dva dni zaporedoma smo bili gostje, najprej motorne šole, drugi dan pa jedriličarske šole. Tu smo si ogledali njihovo delovanje in leteči park. V motorni šoli so

nam dali na razpolago 4-sedežno motorno letalo češke konstrukcije Super-aero II, da smo si iz zraka ogledali mesto Kairo, bližnjo okolico in piramide. Tako nam je bila dana prilika ogledati si piramide v notranjosti, zunanosti in iz zraka. V obeh šolah so nas sprejeli učenci in nastavniki, s katerimi smo izmenjali misli o letalstvu pri nas in njih.

TEKSTILNA TOVARNA MEHANA EL CUBRA:

Mesto Mehana el Cubra je oddaljeno od Kaira ca. 120 km. Pot vodi večinoma ob Nilu skozi vasi, polja in nasade pomaranč. Cesta je asfaltirana in v dobrem stanju. Tekstilna tovarna je ena največjih v Egiptu in zaposluje ca. 15.000 delavcev. Tovarna je moderno zgrajena, ima lope in velike objekte, večinoma hale, v katerih so razmeščeni moderni in najnovejši tekstilni stroji. Ker nekoliko poznam našo tekstilno industrijo, lahko trdim, da je egiptovska proti naši res kolos.

Ima lepo upravno poslopje, poleg nje posebno reprezentančno zgradbo z restavracijo za trgovske potnike oz. trgovce, kateri prihajajo kupovat blago. Imajo svojo veliko kalorično centralo, bolnišnico, kopališče in ostale športne naprave za nogomet, odbojko itd. Tudi stanovanjska četrt je

zgrajena na novo, točno po naprej določenem urbanističnem načrtu. V gradnji pa so še nove velike hale iz prejnatega betona.

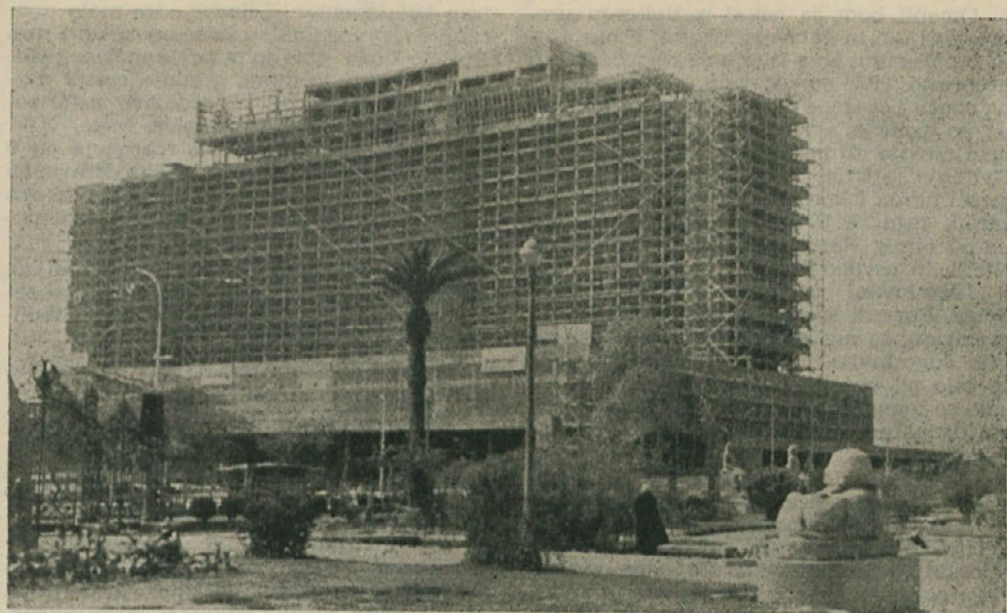
V tovarni izdelujejo vse vrste blaga — tudi za vojaštvo. Naša država kupuje tamkaj ca. 3 milijone metrov na leto in smo naleteli na tovarišico iz Beograda, ki prevzema za nas blago. Tovarna ima tudi svoje veliko moderno menzo, v kateri dajejo dnevno 400 obrokov po zelo nizki ceni; razliko krije tovarna.

Na poti tja in nazaj smo videli marsikaj zanimivega.

Vsa polja namakajo umetno. Egipt ima zelo malo rodovitne zemlje, komaj eno tretjino površine, vse ostalo je pesek. Na tej zemlji živi okrog 20 milijonov prebivalcev. Prav zaradi slabih pogojev, zemljo zelo ekonomično obdelujejo in namakajo iz Nila. Povsod so načrtno zgrajeni kanali od največjih do najmanjših na samih njivah. Polja obdelujejo večinoma ročno, pomagajo si s kamelami in osli. Videli smo na stotine primitivnih črpalk, katere poganjajo krave, da črpajo iz kanalov vodo v višje ležeče odvodne kanale iz katerih namakajo. Kar smo videli polj, lahko rečem, da so leta zelo skrbno obdelana in da nasadi bujno uspevajo. Zanimivi za nas so bili nasadi pomaranč in limon. V tem času so ravno zorele mandarine.



Ruševine 5.000 let starih egipčanskih zgradb v Luxorju



Tudi ta posnetek je iz Egipta

LUXOR, ZNANI KRAJ PO SPOMENIKIH KRALJEV

V Luxor smo se peljali z dvomotornim letalom ruskega tipa »IL 14«. Luxor je oddaljen od Kaira ca. 600 km zračne linije. Vozili smo se 2 uri in to tik ob Nilu. Imeli smo priliko opazovati, kako malo je zelenih površin, v nekaterih krajih komaj par sto metrov na vsaki strani Nila. Vse drugod pa sam pesek, nikjer ni živega bitja.

Luxor je letoviščarski kraj. Ima par hotelov, nekaj vil, drugače pa navadne hiše, katere so enotne po vsem Egiptu. Našo delegacijo so nastanili v hotelu »Luxor« tik ob Nilu.

Prvi dan smo si ogledali čudovite zgradbe starih egipčanskih kraljev. Tu so ogromni spomeniki, obeliski, velika poslopja s karakteristično gostimi stebri, v katerih so izklesani reliefi in vse je izvedeno v raznih barvah, ker se še po 4 tisoč letih vidi popolnoma originalno. Tu imajo arheologi dosti dela, ker še vedno izkopavajo iz peska nova in nova odkritja.

Drugi dan bivanja v Luxorju smo se z jadrnicami prepeljali na levo stran Nila, kjer so v gorah peska skriti v podzemlju grobovi kraljev v največjem razkošju.

Grobnice so vsekane v živo skalo in so dohodi dolgi tudi po 100 m. Vsi dohodi in

grobnice so izdelani precizno umetniško. V vse stene so izsekani in izdelani razni reliefi z upodobljeno pisavo. V teh grobnicah so ostale tudi še barve, katere so še danes umetnine. Slike predstavljajo visoko kulturno stopnjo takratnih vladarjev.

Iz Luxorja smo se vračali z istim letalom, toda ponoči in to na dan volitev za združitev Sirije in Egipta. Ta večer je bil Kairo ves razsvetljen. Letali smo nizko preko vsega mesta, bil je nepozaben pogled.

Kot že omenjeno je bilo mesto za 22. februar »dan združitve Egipta in Sirije« vse v prazničnem razpoloženju. Na vseh vidnih mestih in križiščih so bili postavljeni veliki slavaloki, kateri so karakterizirali združitev Egipta in Sirije v Združeno arabsko republiko. Na dan svečanosti je govoril predsednik Naser. Na prirejenem mitingu je bilo ca. 1.5 milijona ljudi. Že vse od ranega jutra do pričetka mitinga so v vseh mogočih nošah in uniformah prihajali ljudje iz vseh strani Egipta. V splošnem je bilo videti veliko navdušenje nad uspehom združitve.

Isti dan smo si v Kairu še ogledali zoološki vrt in najstarejša predmestja z ozkiimi ulicami ter s tisoči raznih malih trgovin in obrtnih delavnic.

Omenil bom še nekaj o življenju preprostih ljudi in delavcev Egipta. V nasprotju z opisanim, žive ljudje še zelo bedno in preprosto. Hiše so zgrajene iz ilovice ali iz na soncu posušene opeke, so brez strehe ali pa so pokrite s slamo. Pohištva v glavnem nimajo ali pa zelo skromno. Borba za življenje je trda. Tu se vidi kako so preprosti narod izkoriščali bivši vladarji. Prav zaradi tega se je danes stoodstotno zbral narod okrog Naserja, ker vidi v njem rešitelja in osvoboditelja.

Jugoslovani uživamo pri njih velik ugled. Povsod, kjer so zvedeli, da smo Jugoslovani, so nas pozdravljali in klicali živijo Jugoslavija, živel Tito, tako, da nam je bilo od početka kar malo nerodno, pa smo se temu kmalu privadili. Človek se čisto drugače počuti v državi, v kateri čuti prijateljstvo.

Kaj smo videli od gradbeništva zanimivega — bil sem sicer edini od gradbeništva — lahko rečem mnogo. V glavnem precej slično kot pri nas. Pri visokih zgradbah uporabljajo bolj dvigala. Za odre uporabljajo zelo tanek les, katerega vežejo z vrvmi ali posebnimi sponkami, sličnimi kot jih uporabljamo mi za betoniranje stebrov. Železnih spojk kakršne imamo mi (klamfe) nisem nikjer videl. Stednja z lesom je na višini. Ves pomožni les je okovan in sma-

tran kot inventar. Železne odre malo uporabljajo, procentualno še manj kot pri nas.

Zelo dosti gradijo v prenapetem betonu. Zelo razvito imajo gradnjo cest z najmodernejšimi stroji za izdelavo asfaltbetona. Videli smo tudi betonske ceste.

Egipt smo zapustili 23. februarja ob 9 zjutraj z lepimi vtisi prijateljske države. Še prisrčen stisk rok s tovariši, kateri so nas spremljali in že smo bili zopet v našem avionu ter zapustili letališče v Kairu.

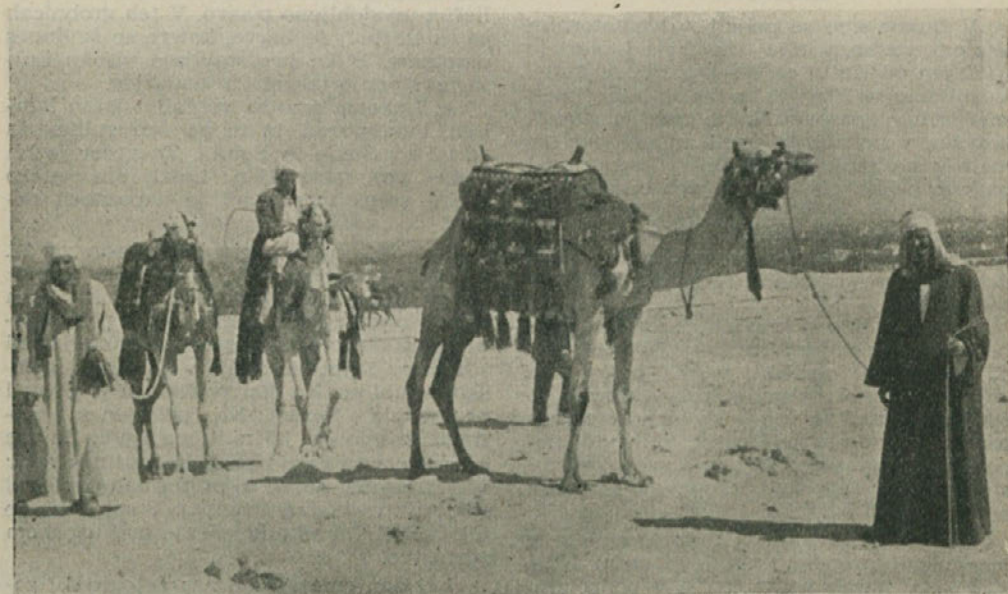
Zopet smo leteli preko zelenih poljan. Še predno smo zapustili Egipt smo pod seboj videli Aleksandrijo tik na obali Sredozemskega morja.

Pristali smo v Atenah, kjer so nas čakali tovariši iz atenskega aerokluba.

Atene so zelo veliko in lepo mesto z večinoma malimi hišami, ravno v nasprotju s Kairo. Mesto Atene je tako veliko kot če si predstavljamo celo Savinjsko dolino od Štor, Vojnika do Vranskega.

Na povratku smo bili v Beogradu, ker je medtem, ko smo se mi topili na vročem soncu v Beogradu snežilo. Sprememba je bila huda, ali bili smo spet srečni doma, lepi spomini na Egipt pa nam bodo ostali nepozabni.

-as



Puščavske »ladje« na pohodu

POČITNIŠKI DOM

Po sklepu delavskega sveta bo v letošnjem letu podjetje odprlo svoj počitniški dom v Piranu. Predvidevamo, da bo otvoritev doma 1. 6. 1958. Dom bo odprt vse do zaključka sezone.

Upravni odbor podjetja je na seji dne 2. 4. 1958 obravnaval cene penziona v počitniškem domu ter sklenil, da bodo tudi v letošnjem letu cene različne z upoštevanjem kvalifikacije ali če definiramo po finančnih možnostih koristnikov.

Tako bodo cene dnevnega penziona znašale:

Delavci z zaslužkom do 10.000 din 200 din dnevno, delavci z zaslužkom do 15.000 din 250 din dnevno, delavci z zaslužkom nad 15.000 din 300 din dnevno.

Cene dnevnega penziona za otroke bodo znašale:

Za otroke do 6 leta starosti 25% gornje cene, za otroke od 6—14 leta starosti 50% gornje cene.

Letovanje v počitniškem domu bo dovoljeno samo članom kolektiva in ožjim svojcem (za ožje svojce se šteje: mož, žena in otroci).

Da bo možna smotrna razporeditev prostorov in ležišč, naj zainteresirani že sedaj pošljejo prijave za koriščenje dopusta v Piranu. Pri tem opozarjamo, da naj bo razporeditev dopustov enakomerna, ker bo le na ta način možno zadovoljiti vse prijavitelje, po drugi strani pa maks. izkoristiti prostore v počitniškem domu, preko cele sezone.

Prijave naj bodo pismene in se pošljejo sekretariatu podjetja. Prijave so nepreklicne in mora prijavitelj v določenem času izkoristiti svoj dopust v Piranu. V nasprotnem primeru se bo na podlagi prijave odtegnil prijavitelju odgovarjajoči znesek za neizkoriščen prostor v počitniškem domu.

Uprava podjetja si pridržuje pravico spremeniti plan dopustov, v kolikor bi za meseca julija in avgusta bilo preveč prijav.

Kakor lansko leto bo tudi letos vozil avtobus podjetja dopustnike v Piran, in sicer 14 dnevno. Prva vožnja v Piran bo 1. 6. nato pa vsakih 14 dni. Temu primerno je seveda pripraviti razpored dopustov.



21. MAJ DAN VAJENCEV

Dan vajencev naj bo kot vsako leto tudi letos pripravljen.

Ne gre samo za to, da bi imeli vajenci dela in učenja prosti dan, temveč je treba dati temu dnevu širši družbeno-politični pomen.

Mladinska in sindikalna organizacija v podjetju sta zadolženi, da prirede ob tej priliki razne svečanosti, izlete in podobno. Poleg tega bo v Celju ob dnevu vajencev — 21. 5. 1958 centralna proslava vajencev v dvorani kina Union s pričetkom ob 8. uri. Ob 10. uri so razna športna tekmovanja.

Vsekakor je program praznovanja pripraviti tako, da bodo naši vajenci res čutili, da je to njihov praznik.

Tečaji za kvalificirane delavce

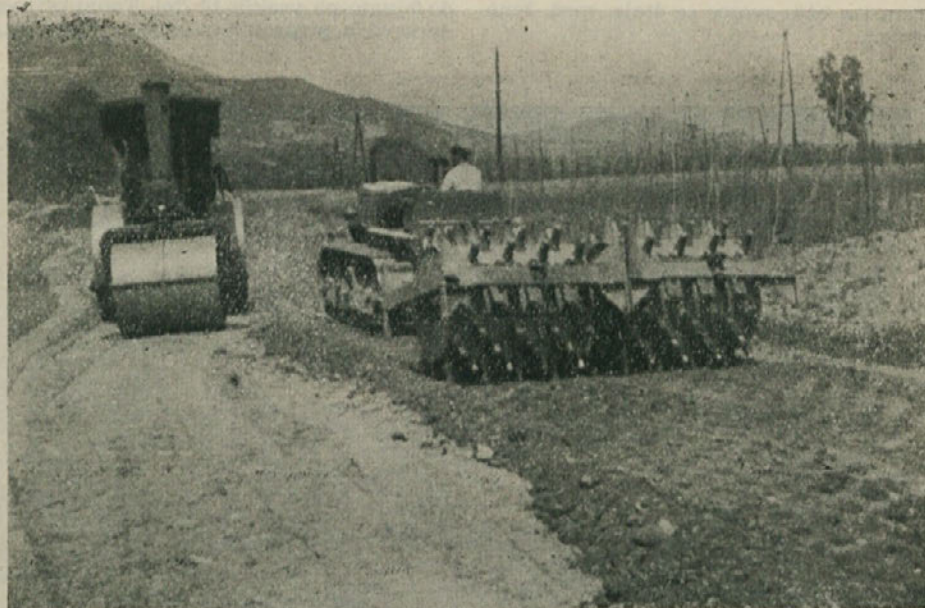
Z željo, da bi se hitreje povečalo število potrebnih kvalificiranih delavcev gradbene stroke ter obenem omogočilo strokovno okvalificiranje delavcev, ki so se vključili v to stroko, niso pa obiskovali šole za učence v gospodarstvu, namerava Sekcija gradbene operative v Ljubljani organizirati pripravljalne tečaje za polaganje strokovnega izpita za kvalificiranega delavca.

V te tečaje se bodo sprejemali kandidati, ki so potom priučevanja dosegli kvalifikacijo polkvalificiranega delavca ter so bili, kot polkvalificirani delavci zaposleni najmanj tri leta.

Predvsem bodo organizirani tečaji za zidarje, tesarje in upravljače gradbenih strojev.

Tečaji bodo organizirani v jeseni. Vse prijave je treba poslati upravi podjetja najkasneje do 26. 5. 1958.

Tečaji bodo trajali predvidoma tri mesece, vršili pa se bodo v Ljubljani.



Mehanizacija pri gradnji avtoceste

Iz naših društev in organizacij

KEGLJANJE

Republiško ekipno prvenstvo je zaključeno. Ze v zadnjem Glasilu smo pisali, da so naši kegljači z uspehom tekmovali. Tako so v skupnem plasmanu zasedli 4. mesto s skupno 19.246 podrtimi lesi. Po posameznih

kolih pa je rezultat naslednji:

- I. kolo 4851 podrtih kegljev
- II. kolo 4752 podrtih kegljev
- III. kolo 5007 podrtih kegljev
- IV. kolo 4636 podrtih kegljev

Pri tem tekmovalju je bil najboljši posameznik iz Celja naš kegljač tov. Marinček Slavko, ki je držal standardno številko podrtih kegljev: 857, 836, 821, 826.

Uspeh ekipe kot celote je zavirljiv, ravno tako uspeh tov. Marinčka. Rezultat tega so redni treningi, disciplina in tovarištvo.

K takemu uspehu jim naše uredništvo iskreno čestita.

V tem času se je vršilo tudi republiško prvenstvo posameznikov v kegljanju. Naši trije zastopniki so dostojno zastopali ne samo Beton, ampak tudi Celje. Od 72 tekmovalcev je zasedel tov. Marinček 6 mesto z 1713 podrtimi keglji, tov. Lubej Jože 11. mesto z 1683 podrtimi keglji, tov. Zagorc Alojz pa 19. mesto z 1653 podrtimi keglji.

Z obema tekmovaljima si je ekipa in vsi trije posamezniki priborila pravico nastopa na državnem prvenstvu v Zagrebu od 23. do 28. maja letos. Mi jim želimo tudi tu mnogo uspeha.

V razgovoru so nam kegljači povedali nekatere probleme. Predvsem to, da uvajamo premalo razvedrilnega športa — rekreacije, nezainteresiranost mladine, da se naj obnovi ženska ekipa in končno, da se v okviru možnosti razširi kegljišče na 4 steze. In njihova zadnja želja — dober plasman ekipe in posameznikov na državnem prvenstvu v Zagrebu.

ODBOJKA

Moška ekipa se pripravlja na tekmovalje v republiški ligi. Prvo kolo bo odigrano že prihodnjo nedeljo. Ugotavljamo, da je

bilo premalo priprav za to elitno tekmovalje, ker je ekipa že itak oslABLJENA z odhodom nekaterih igralcev v JLA.

Razveseljivo je dejstvo, da se je vajenska mladina navdušila za ta šport. Ustanovljena je mladinska ekipa, ki sicer še nima pogojev za večja tekmovalja, vendar pa redno tedensko dvakrat vadi (ob ponedeljkih in petkih). Vabimo vse, da se treningov v čim večjem številu udeležijo.

Zenska ekipa ne bo letos več nastopala v ligi. Za »slovo« je ob priliki pokalnega turnirja v Celju letos marca prekosila samo sebe, saj je premagala II. ekipo Branika iz Maribora s 3:1, II. ekipo Zelezničarja iz Maribora pa s 3:0. Vsekakor lepo in dostojno slovo iz tekmovalja za višje naslove.

Krivda za izstop iz lige je pomanjkanje igralcev.

Tudi za balinarje se je pričela sezona. Na igrišču pri Skalni kleti so zbrani skoro vsakodnevno naši »asi« in ugotavljajo »punte«. Želijo, da se čimprej usposobi balnišče poleg sindikalnega doma podjetja v Celju, ker bodo s tem le bolj skoncentrirani športni prostori.

Namizni tenis je lepo oživel. Predvsem mladina vadi večkrat tedensko in je kar prijetno gledati kako se vrstijo ob zeleni mizi.

Povemo še to, da so naši športniki na svečan način ponesli štafeto palico s pozdravi našem dragemu maršalu Titu za njegov rojstni dan. Glavni štafeti, ki je tekla skozi Celje, so se pridružili dne 8. maja 1958.

Prosnetno društvo »RADE IRŠIČ«

Zelo razgibani sta bili glasbena in dramska sekcija.

Glasbena sekcija je poleg sodelovanja pri dramskih predstavah naštudirala 3 lastne kompozicije in nastopila v radiu Ljubljana v oddaji »Pokaži, kaj znaš«. Oddaja je bila 20. 4. 1958. Nastopal je naš trio z dvema pevkama z lastnima skladbama »Savinjska dolina« in »Celjsko polko«. Avtor skladb je tov. Berger Franjo, nadarjeni komponist in harmonikaš tega tria. Dan



Naš trio s pevkama po uspešnem nastopu v oddaji Radia Ljubljane
»Pokaži kaj znaš«

pred nastopom v oddaji »Pokaži, kaj znaš« je bila avdicija v studiu Radia Ljubljana. Naši udeleženci so povedali, da je bilo precej treme, ki se je naslednji dan pri javni oddaji še stopnjevala.

Kljub temu pa so v močni konkurenci »Betonovci« dobili enako število točk kot »Štirje K« iz Ljubljane in »Savinjski trio« iz Vranskega — po 70 točk in si tako delijo četrto, peto in šesto mesto.

Za dosežen uspeh so prejeli pismeno čestitko in denarno nagrado Radia Ljubljana.

Trio s pevkami ne počiva, temveč marljivo vadi in obeta, da ga bomo v Celju kakor drugod imeli priliko še večkrat slišati.

Dramatska sekcija ne zaostaja za glasbeno. Naštudirala je igro »Pesem s ceste« ter jo do danes že sedemkrat uprizorila. Poleg 3 predstav v Celju so gostovali še v Kozjem, Planini in drugje. Številni gledalci so bili s predstavami zadovoljni.

Prosvetno društvo torej dela in smo lahko ponosni na uspehe, ki so bili doseženi in h katerim jim lahko čestitamo.



Razpis prostih učnih mest

v letu 1958

PODJETJE JE IZDELALO PLAN IZUČEVANJA
NOVIH VAJENCEV. NA PODLAGI TEGA PLANA
RAZPISUJEMO NASLEDNJA PROSTA UČNA MESTA
VAJENCEV:

2	MIZARSKI
3	TESARSKA
1	SLIKOPLESKARSKO
3	CEMENTNINARSKA
4	KJUČAVNIČARSKA
1	KOVAŠKO
2	AVTOMEHANIČNI
2	KLEPARSKI
4	ELEKTRIČARSKA
20	ZIDARSKIH

POGOJI ZA SPREJEM V UK SO:

1. PREDPISANA ŠOLSKA IZOBRAZBA
2. DOBER USPEH V ŠOLI
3. FIZIČNA SPOSOBNOST
4. VESELJE DO POKLICA

VAJENCE BODO SPREJEMALI OD 1. VII. DO 30. IX. 1958.
PREDNOST PRI SPREJEMU V UK IMAJO OTROCI
ČLANOV KOLEKTIVA.

Glavni urednik

Dr. Valter

1. ZASTAVKA

2. SI KOMPRESIJSKO

3. CEMENTNI

4. KLJUČAVNICA

5. KOPARNO

6. AVTOMATIZIRANO

7. KILIFARSI

8. EKSTENZIJSKA

9. ZNAMENJE

10. POGON ZA VARNILNIM V LICE

11. HIGIENSKA SILESKA IZOBRABA

12. DOBER ODPIN V BOM

13. FIZIČNA SPOSOBNOST

14. VARNILNOST DO FOKLIDA

VALENCE BODO SPRIJEMALI OD 1. VII. DO 30. IX. 1952.

PRIDNOŠT PRIPRAVILNOSTI V NEIMANO OTROCI

CLANOV KOLEKTIVA

»Glasilo Betona« izhaja enkrat mesečno. Izdaja Splošno gradbeno podjetje »Beton« v Celju. Odgovorni urednik Vitanc Franc. Tiska Celjska tiskarna v Celju

