



STATISTIČNE INFORMACIJE RAPID REPORTS

26. JANUAR 2009
26 JANUARY 2009

št./No 4

7 TRG DELA LABOUR MARKET

št./No 2

AKTIVNO PREBIVALSTVO, SLOVENIJA, OKTOBER 2008

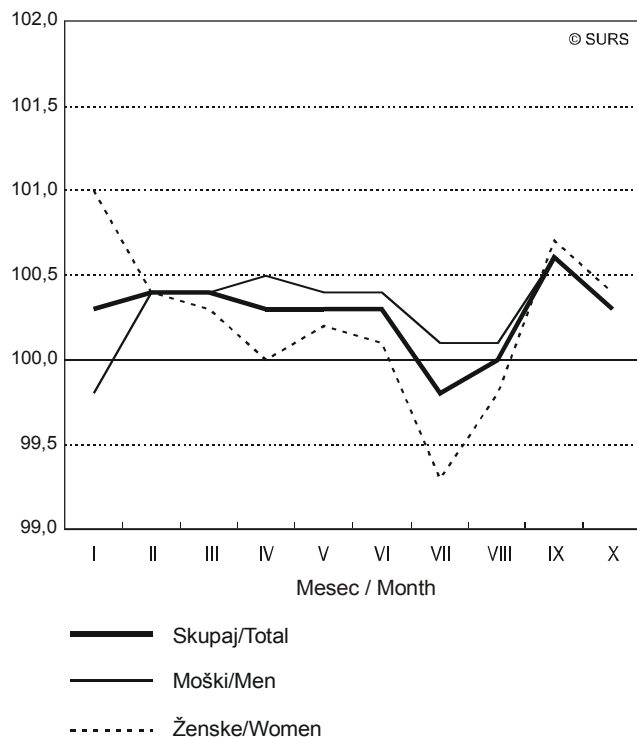
LABOUR FORCE, SLOVENIA, OCTOBER 2008

- ▶ Oktobra 2008 je bilo v Sloveniji 950 732 aktivnih prebivalcev, to je za 0,6 % več kot septembra 2008 in za 1,8 % več kot oktobra 2007.
- ▶ Oktobra 2008 je v Sloveniji se je število delovno aktivnega prebivalstva zmanjšalo edino v gorenjski statistični regiji, in sicer za 0,1 %, v pomurski in koroški statistični regiji pa se stanje ni spremenilo.
- ▶ Oktobra 2008 se je število registriranih brezposelnih oseb v Sloveniji povečalo za 5,6 %.
- ▶ Stopnja registrirane brezposelnosti je oktobra 2008 glede na predhodni mesec zrasla za 0,3 odstotne točke in je znašala 6,6 %. Za moške je znašala 5,6 %, za ženske pa 7,9 %.
- ▶ In October 2008 the labour force in Slovenia numbered 950,732 persons, which is 0.6% more than in September 2008 and 1.8% more than in October 2007.
- ▶ In October 2008 the number of persons in employment descent in Gorenjska statistical region only (i.e. by 0.1%). In Pomurska and Koroška statistical region their numbers were unchanged.
- ▶ In October 2008 in Slovenia the number of the registered unemployed persons increased by 5.6%.
- ▶ In comparison with September, in October 2008 the registered unemployment rate was 6.6% (monthly growth by 0.3 of a percentage point). For men it was 5.6%, while for women it was 7.9%.

Slika 1: Delovno aktivno prebivalstvo po spolu, Slovenija, januar - oktober 2008

Chart 1: Persons in employment by sex, Slovenia, January - October 2008

Indeks (predhodni mesec = 100)
Index (previous month = 100)



Aktivno prebivalstvo, Slovenija, oktober 2008
Labour force, Slovenia, October 2008

	Število Number	Indeksi Indices		
		X 08 IX 08	X 08 X 07	
Aktivno prebivalstvo				Labour force
Skupaj	950732	100,6	101,8	Total
Moški	534829	100,6	102,5	Men
Ženske	415903	100,7	100,9	Women
Delovno aktivno prebivalstvo				Persons in employment
Skupaj	888111	100,3	102,7	Total
Moški	504908	100,3	103,0	Men
Ženske	383203	100,4	102,4	Women
Zaposlene osebe				Persons in paid employment
Skupaj	798533	100,3	102,8	Total
Moški	440525	100,2	103,4	Men
Ženske	358008	100,4	102,0	Women
Samozaposlene osebe				Self-employed persons
Skupaj	89578	100,4	102,4	Total
Moški	64383	100,7	100,3	Men
Ženske	25195	99,7	108,1	Women
Registrirane brezposelne osebe				Registered unemployed persons
Skupaj	62621	105,6	90,1	Total
Moški	29921	106,1	94,8	Men
Ženske	32700	105,1	86,2	Women
Stopnja registrirane brezposelnosti (%)				Registered unemployment rate (%)
Skupaj	6,6			Total
Moški	5,6			Men
Ženske	7,9			Women

1. AKTIVNO PREBIVALSTVO, SLOVENIJA, OKTOBER 2008
LABOUR FORCE, SLOVENIA, OCTOBER 2008

	Število Number			Indeksi Indices			
	IX 08	X 08	I-X 08	X 08 IX 08	X 08 X 07	I-X 08 I-X 07	
Skupaj							Total
Aktivno prebivalstvo	944624	950732	941291	100,6	101,8	101,9	Labour force
Delovno aktivno prebivalstvo	885321	888111	878393	100,3	102,7	103,1	Persons in employment
Zaposlene osebe	796122	798533	789113	100,3	102,8	103,3	Persons in paid employment
- pri pravnih osebah	722608	724566	716925	100,3	102,8	103,3	- by legal persons
- pri fizičnih osebah	73514	73967	72188	100,6	103,0	103,7	- by natural persons
Samozaposlene osebe	89199	89578	89279	100,4	102,4	101,5	Self employed persons
- samostojni podjet. posamez.	48677	49298	48154	101,3	104,8	104,1	- individual private entrepreneurs
- osebe, ki oprav. poklic. dej.	7013	7095	7019	101,2	101,4	102,3	- own-account workers
- kmetje	33509	33185	34106	99,0	99,1	97,8	- farmers
Registrirane brezposelne osebe	59303	62621	62898	105,6	90,1	87,4	Registered unemployed persons
Moški							Men
Aktivno prebivalstvo	531725	534829	527014	100,6	102,5	102,4	Labour force
Delovno aktivno prebivalstvo	503532	504908	497552	100,3	103,0	103,2	Persons in employment
Zaposlene osebe	439615	440525	434039	100,2	103,4	104,0	Persons in paid employment
- pri pravnih osebah	391033	391791	386874	100,2	103,2	103,8	- by legal persons
- pri fizičnih osebah	48582	48734	47165	100,3	105,0	106,1	- by natural persons
Samozaposlene osebe	63917	64383	63513	100,7	100,3	97,7	Self employed persons
- samostojni podjet. posamez.	36627	37011	36264	101,0	104,4	104,1	- individual private entrepreneurs
- osebe, ki oprav. poklic. dej.	3910	3962	3913	101,3	101,0	101,4	- own-account workers
- kmetje	23380	23410	23334	100,1	94,2	88,7	- farmers
Registrirane brezposelne osebe	28193	29921	29462	106,1	94,8	91,1	Registered unemployed persons
Ženske							Women
Aktivno prebivalstvo	412899	415903	414277	100,7	100,9	101,3	Labour force
Delovno aktivno prebivalstvo	381789	383203	380840	100,4	102,4	103,1	Persons in employment
Zaposlene osebe	356507	358008	355074	100,4	102,0	102,5	Persons in paid employment
- pri pravnih osebah	331575	332775	330051	100,4	102,2	102,8	- by legal persons
- pri fizičnih osebah	24932	25233	25022	101,2	99,3	99,4	- by natural persons
Samozaposlene osebe	25282	25195	25766	99,7	108,1	112,0	Self employed persons
- samostojni podjet. posamez.	12050	12287	11889	102,0	106,1	104,0	- individual private entrepreneurs
- osebe, ki oprav. poklic. dej.	3103	3133	3105	101,0	101,8	103,5	- own-account workers
- kmetje	10129	9775	10771	96,5	113,2	125,8	- farmers
Registrirane brezposelne osebe	31110	32700	33436	105,1	86,2	84,5	Registered unemployed persons

2. Delovno aktivno prebivalstvo po dejavnostih, Slovenija, oktober 2008

Persons in employment by activities, Slovenia, October 2008

Dejavnost	Delovno aktivno prebivalstvo Persons in employment	Zaposlene osebe Persons in paid employment			Samozaposlene osebe Self-employed persons			Activity
		skupaj total	pri pravnih osebah by legal persons	pri fizičnih osebah by natural persons	skupaj total	brez kmetov without farmers	kmetje farmers	
Skupaj	888111	798533	724566	73967	89578	56393	33185	Total
A Kmetijstvo, lov, gozdarstvo	40085	6363	5604	759	33722	537	33185	A Agriculture, hunting and forestry
01 Kmetijstvo, lov, storitve	38083	4572	4098	474	33511	326	33185	01 Agriculture, hunting and services
02 Gozdarstvo, storitve	2002	1791	1506	285	211	211	-	02 Forestry, logging and services
B Ribišstvo in ribiške storitve	230	168	141	27	62	62	-	B Fishing, fish farming and related service activities
05 Ribišstvo in ribiške storitve	230	168	141	27	62	62	-	05 Fishing, fish farming and related services activities
C Rudarstvo	3526	3482	3357	125	44	44	-	C Mining and quarrying
CA Pridobivanje energetskih surovin	2279	2279	2279	-	-	-	-	CA Mining & quarrying of energy materials
10 Prid. črnega, rjavega premoga, lignita, šote	2192	2192	2192	-	-	-	-	10 Mining of coal& lignite; extrac. of peat
11 Pridobivanje nafte in zemeljskega plina	74	74	74	-	-	-	-	11 Extraction of crude petroleum and natural gas
12 Pridobivanje uranovih in torijevih rud	Z	Z	Z	-	-	-	-	12 Mining of uranium and thorium ores
CB Pridobivanje rud in kamnin brez energetskih	1247	1203	1078	125	44	44	-	CB Mining & quarrying, not energy materials
13 Pridobivanje rud	Z	Z	Z	-	-	-	-	13 Mining of metal ores
14 Pridobivanje drugih rudnin in kamnin	1246	1202	1077	125	44	44	-	14 Other mining and quarrying
D Predelovalne dejavnosti	227623	220014	204646	15368	7609	7609	-	D Manufacturing
DA Proizvodnja hrane, pijač, tobanih izdelkov	16012	15701	14153	1548	311	311	-	DA Mfr. of food; beverages and tobacco
15 Proizvodnja hrane, pijač, krmil	16012	15701	14153	1548	311	311	-	15 Mfr. of food products and beverages
DB Proizv. tekstilij; tekstilnih, krznenih izdelkov	16638	15976	14955	1021	662	662	-	DB Mfr. of textiles and textile products
17 Proizvodnja tekstilij	8311	8134	7761	373	177	177	-	17 Manufacture of textiles
18 Proizvodnja oblačil; strojenje, dodelava krzna	8327	7842	7194	648	485	485	-	18 Mfr. of wearing apparel; dress. of fur
DC Proizvodnja usnja, usnjenih izdelkov	4532	4429	4276	153	103	103	-	DC Mfr. of leather and leather products
19 Proizvodnja usnja, usnjenih izdelkov	4532	4429	4276	153	103	103	-	19 Leather tanning; mrf. of luggage, etc.
DD Obdelava in predelava lesa	11006	10256	8917	1339	750	750	-	DD Manufacture of wood and wood products
20 Obdelava in predelava lesa	11006	10256	8917	1339	750	750	-	20 Mfr. of wood and wood, cork, etc. goods
DE Proizv. vlaknin, papirja; založništvo, tiskarstvo	14106	13567	12844	723	539	539	-	DE Mfr. of paper; publishing and printing
21 Proizvodnja vlaknin, papirja ter izdelkov iz njih	4855	4797	4696	101	58	58	-	21 Mfr. of pulp, paper and paper products
22 Založništvo, tiskarstvo	9251	8770	8148	622	481	481	-	22 Publishing, printing and recorded media
DF Proizv. koksa, naftnih deriv., jedrskega goriva	97	96	96	-	1	1	-	DF Mfr. of coke, petroleum prods.&nuc. fuel
23 Proizv. koksa, naftnih deriv., jedrskega goriva	97	96	96	-	1	1	-	23 Mfr. of coke, petroleum prods.&nuc. fuel
DG Proizv. kemikalij, kemičnih izdelkov, umetnih vl.	12207	12187	12134	53	20	20	-	DG Mfr. of chemicals, prod.&man-made fibres
24 Proizv. kemikalij, kemičnih izdelkov, umetnih vl.	12207	12187	12134	53	20	20	-	24 Mfr. of chemicals & chemical products
DH Proizv. izdelkov iz gume in plastičnih mas	14354	13951	12888	1063	403	403	-	DH Mfr. of rubber and plastic products
25 Proizv. izdelkov iz gume in plastičnih mas	14354	13951	12888	1063	403	403	-	25 Mfr. of rubber and plastic products
DI Proizv. drugih nekovinskih mineralnih izdelkov	9800	9563	8924	639	237	237	-	DI Mfr. of other non-metal.mineral products
26 Proizv. drugih nekovinskih mineralnih izdelkov	9800	9563	8924	639	237	237	-	26 Mfr. of other non-metal.mineral products
DJ Proizvodnja kovin in kovinskih izdelkov	45861	43604	37862	5742	2257	2257	-	DJ Mfr. of basic metals & fabricated products
27 Proizvodnja kovin	9722	9693	9606	87	29	29	-	27 Manufacture of basic metals
28 Proizv. kovinskih izdelkov brez strojev, naprav	36139	33911	28256	5655	2228	2228	-	28 Mfr. of fabricated metal, not machines
DK Proizvodnja strojev in naprav	27996	27291	26439	852	705	705	-	DK Mfr. of machinery and equipment nec.
29 Proizvodnja strojev in naprav	27996	27291	26439	852	705	705	-	29 Mfr. of machinery and equipment nec.
DL Proizvodnja električne, optične opreme	27865	27302	26690	612	563	563	-	DL Mfr. of electrical and optical equipment
30 Proizvodnja pisarniških strojev, računalnikov	695	684	677	7	11	11	-	30 Mfr. of office machinery and computers
31 Proizvodnja električnih strojev, aparatov	15650	15385	15091	294	265	265	-	31 Mfr. of electric. machinery etc. nec.
32 Proizv. RTV, komunikacijskih aparatov in opreme	4941	4825	4703	122	116	116	-	32 Mfr. of radio, TV and equipment
33 Proizv. medicin., finomeh., optičnih instrumentov	6579	6408	6219	189	171	171	-	33 Mfr. of medical & precision instruments
DM Proizvodnja vozil in plovil	12884	12789	12727	62	95	95	-	DM Manufacture of transport equipment
34 Proizv. motornih vozil, prikolic, polprikolic	10115	10103	10067	36	12	12	-	34 Mfr. of motor vehicles, trailers, etc.
35 Proizvodnja drugih vozil, plovil	2769	2686	2660	26	83	83	-	35 Mfr. of other transport equipment

2. Delovno aktivno prebivalstvo po dejavnostih, Slovenija, oktober 2008 (nadaljevanje)

Persons in employment by activities, Slovenia, October 2008 (continued)

Dejavnost	Delovno aktivno prebivalstvo Persons in employment	Zaposlene osebe Persons in paid employment			Samozaposlene osebe Self-employed persons			Activity
		skupaj total	pri pravnih osebah by legal persons	pri fizičnih osebah by natural persons	skupaj total	brez kmetov without farmers	kmetje farmers	
DN Proizv. pohištva, druge pred. dejav., reciklaža	14265	13302	11741	1561	963	963	-	DN Manufacturing nec.
36 Proizv. pohištva, druge predelovalne dejavnosti	12789	11841	10287	1554	948	948	-	36 Mfr. of furniture; manufacturing nec.
37 Reciklaža	1476	1461	1454	7	15	15	-	37 Recycling
E Oskrba z električno energijo, plinom in vodo	11543	11507	11478	29	36	36	-	E Electricity, gas and water supply
40 Oskrba z el. energijo, plinom, paro in toplo vodo	7730	7694	7665	29	36	36	-	40 Electricity, gas, steam and hot water
41 Zbiranje, čiščenje, distribucija vode	3813	3813	3813	-	-	-	-	41 Collection, purification etc. of water
F Gradbeništvo	91161	79981	59736	20245	11180	11180	-	F Construction
45 Gradbeništvo	91161	79981	59736	20245	11180	11180	-	45 Construction
G Trgovina; popravila motornih vozil	116534	108546	98997	9549	7988	7988	-	G Wholesale, retail; certain repair
50 Popravila, trgovina z motornimi vozili, gorivi	17586	15542	12450	3092	2044	2044	-	50 Sale, repair etc. motors; fuel
51 Posredništvo, trg. na debelo, brez mot. vozil	42067	39210	37323	1887	2857	2857	-	51 Wholesale, commission, not motors
52 Trg. na dr. brez mot. vozil; popr. izd. šir. por.	56881	53794	49224	4570	3087	3087	-	52 Retail trade, not motors; repairs
H Gostinstvo	33927	29921	20875	9046	4006	4006	-	H Hotels and restaurants
55 Gostinstvo	33927	29921	20875	9046	4006	4006	-	55 Hotels and restaurants
I Promet, skladiščenje, zveze	59111	53628	45206	8422	5483	5483	-	I Transport, storage and communication
60 Kopenski promet, cevovodni transport	30752	25957	17970	7987	4795	4795	-	60 Land transport; pipelines transport
61 Vodni promet	303	276	262	14	27	27	-	61 Water transport
62 Zračni promet	881	880	880	-	1	1	-	62 Air transport
63 Pomožne prometne dejavnosti, turistične org.	14376	14065	13767	298	311	311	-	63 Supporting transport; travel agencies
64 Pošta in telekomunikacije	12799	12450	12327	123	349	349	-	64 Post and telecommunications
J Finančno posredništvo	23477	22965	22775	190	512	512	-	J Financial intermediation
65 Finančno posred. brez zavarovalništva, skladov	14359	14342	14333	9	17	17	-	65 Financial intermed.,not insur.,pens.fund.
66 Zavarovalništvo brez socialnega, skladi	6238	6232	6226	6	6	6	-	66 Insurance, pension, not comp. soc. sec.
67 Pomožne dejavnosti v finančnem posredništvu	2880	2391	2216	175	489	489	-	67 Activities aux. To financial intermed.
K Nepremičnine, najem, poslovne storitve	83458	75064	69902	5162	8394	8394	-	K Real estate,renting& business activities
70 Poslovanje z nepremičninami	4726	4405	4273	132	321	321	-	70 Real estate activities
71 Dajanje strojev, opreme v najem	940	836	761	75	104	104	-	71 Renting equipment without operator
72 Obdelava podatkov, s tem povezane dejavnosti	10694	9733	9450	283	961	961	-	72 Computer and related activities
73 Raziskovanje in razvoj	5781	5664	5644	20	117	117	-	73 Research and development
74 Druge poslovne dejavnosti	61317	54426	49774	4652	6891	6891	-	74 Other business activities
L Javna uprava, obramba, socialno zavarovanje	50867	50862	50860	2	5	5	-	L Public administ.& defence; comp.soc.sec.
75 Javna uprava, obramba, socialno zavarovanje	50867	50862	50860	2	5	5	-	75 Public administ.& defence; comp.soc.sec.
M Izobraževanje	60335	60023	59901	122	312	312	-	M Education
80 Izobraževanje	60335	60023	59901	122	312	312	-	80 Education
N Zdravstvo, socialno varstvo	52618	50783	49206	1577	1835	1835	-	N Health and social work
85 Zdravstvo, socialno varstvo	52618	50783	49206	1577	1835	1835	-	85 Health and social work
O Druge javne, skupne in osebne dejavnosti	33083	24693	21882	2811	8390	8390	-	O Other social and personal services
90 Dejavnosti javne higiene	3686	3632	3530	102	54	54	-	90 Refuse disposal, sanitation, etc.
91 Dejavnosti združenj, organizacij	3240	2215	2214	1	1025	1025	-	91 Membership organisations nec.
92 Rekreatijske, kulturne, športne dejavnosti	18383	14095	13869	226	4288	4288	-	92 Recreational, cultural& sport.activities
93 Druge storitvene dejavnosti	7774	4751	2269	2482	3023	3023	-	93 Other service activities
P Zasebna gospodinjstva z zaposlenim osebjem	533	533	-	533	-	-	-	P Private households with employees
95 Zasebna gospodinjstva z zaposlenim osebjem	533	533	-	533	-	-	-	95 Private households with employees



3. Delovno aktivno prebivalstvo po statističnih regijah delovnega mesta in prebivališča, Slovenija, oktober 2008
Persons in employment by statistical regions of employment and residence, Slovenia, October 2008

Statistične regije Statistical regions	Po delovnem mestu Of employment					Po prebivališču Of residence		Stopnja registrirane brezposelnosti Registered unemployment rate
	delovno aktivno prebivalstvo persons in employment	zaposlene osebe persons in paid employment	samozaposlene osebe self-employed persons			delovno aktivno prebivalstvo persons in employment	registrirano brezposelni registered unemployed	
			skupaj total	brez kmetov without farmers	kmetje farmers			
Slovenija / Slovenia	888111	798533	89578	56393	33185	888111	62621	6,6
Pomurska	43708	36348	7360	2512	4848	48886	6435	11,6
Podravska	130986	116048	14938	8559	6379	135483	13321	9,0
Koroška	27398	24336	3062	1748	1314	31137	2497	7,4
Savinjska	112503	100059	12444	6588	5856	115254	9823	7,9
Zasavska	13533	12288	1245	875	370	18903	1647	8,0
Spodnjeposavska	25488	21545	3943	1822	2121	30494	2460	7,5
Jugovzhodna Slovenija	57191	50988	6203	3240	2963	63495	4257	6,3
Osrednjeslovenska	285145	264838	20307	16168	4139	231731	11978	4,9
Gorenjska	74673	67489	7184	5348	1836	87299	4049	4,4
Notranjsko-kraška	18643	16558	2085	1365	720	23985	1207	4,8
Goriška	50725	45076	5649	3801	1848	52694	2328	4,2
Obalno-kraška	48118	42960	5158	4367	791	48750	2578	5,0
Nerazvrščeno / Not classified	-	-	-	-	-	-	41	-

Indeksi (Predhodni mesec = 100) / Indices (Previous month = 100)

Slovenija / Slovenia	100,3	100,3	100,4	101,3	99,0	100,3	105,6	104,9
Pomurska	100,0	100,0	99,8	101,4	99,0	100,0	107,1	106,3
Podravska	100,2	100,2	100,1	100,8	99,1	100,3	106,1	105,2
Koroška	100,0	100,0	100,0	100,7	99,0	100,3	108,8	107,9
Savinjska	100,2	100,3	99,9	100,6	99,1	100,2	106,2	105,5
Zasavska	100,7	100,5	102,1	103,3	99,5	100,5	104,3	103,5
Spodnjeposavska	100,3	100,3	100,3	102,1	98,7	100,5	105,8	104,9
Jugovzhodna Slovenija	100,1	100,1	100,7	102,2	99,0	100,2	104,0	103,6
Osrednjeslovenska	100,6	100,6	100,5	100,9	99,0	100,5	102,8	102,2
Gorenjska	99,9	99,8	101,5	102,3	99,1	100,2	109,9	109,2
Notranjsko-kraška	101,0	101,0	100,7	101,6	99,2	100,4	104,1	103,4
Goriška	100,2	100,1	100,6	101,4	99,1	100,3	106,1	105,5
Obalno-kraška	100,4	100,3	101,1	101,6	98,8	100,3	104,8	104,3

4. Delovno aktivno prebivalstvo po občinah delovnega mesta in prebivališča, Slovenija, oktober 2008
Persons in employment by municipalities of employment and residence, Slovenia, October 2008

Občine Municipalities	Po delovnem mestu Of employment					Po prebivališču Of residence		Stopnja registrirane brezposelnosti Registered unemployment rate
	delovno aktivno prebivalstvo persons in employment	zaposlene osebe persons in paid employment	samozaposlene osebe self-employed persons			delovno aktivno prebivalstvo persons in employment	registrirano brezposelni registered unemployed	
			skupaj total	brez kmetov without farmers	kmetje farmers			
Slovenija / Slovenia	888111	798533	89578	56393	33185	888111	62621	6,6
Ajdovščina	7196	6434	762	591	171	8207	419	4,9
Apače	558	341	217	65	152	1354	188	12,2
Beltinci	1889	1479	410	141	269	3619	393	9,8
Benedikt	381	224	157	36	121	982	45	4,4
Bistrica ob Sotli	375	217	158	29	129	566	77	12,0
Bled	3613	3241	372	307	65	3348	119	3,4
Bloke	718	583	135	36	99	783	35	4,3
Bohinj	1384	1096	288	163	125	2272	54	2,3
Borovnica	747	612	135	82	53	1855	79	4,1
Bovec	1162	994	168	108	60	1351	88	6,1

4. Delovno aktivno prebivalstvo po občinah delovnega mesta in prebivališča, Slovenija, oktober 2008 (nadaljevanje)

Persons in employment by municipalities of employment and residence, Slovenia, October 2008 (continued)

Občine Municipalities	Po delovnem mestu Of employment					Po prebivališču Of residence		Stopnja registrirane brezposelnosti Registered unemployment rate
	delovno aktivno prebivalstvo persons in employment	zaposlene osebe persons in paid employment	samozaposlene osebe self-employed persons			delovno aktivno prebivalstvo persons in employment	registrirano brezposelni registered unemployed	
			skupaj total	brez kmetov without farmers	kmetije farmers			
Braslovče	939	626	313	127	186	2307	157	6,4
Brda	961	526	435	110	325	2277	72	3,1
Brezovica	2326	1931	395	299	96	4654	165	3,4
Brežice	8034	6548	1486	605	881	10083	842	7,7
Cankova	403	232	171	45	126	727	138	16,0
Celje	32341	30570	1771	1465	306	21731	1969	8,3
Cerklje na Gorenjskem	2815	2417	398	210	188	2979	117	3,8
Cerknica	3792	3366	426	275	151	5143	243	4,5
Cerkno	1839	1589	250	96	154	2375	45	1,9
Cerkvenjak	383	204	179	41	138	887	45	4,8
Cikulane	355	196	159	33	126	953	86	8,3
Črenšovci	960	699	261	87	174	1726	234	11,9
Črna na Koroškem	750	631	119	56	63	1424	120	7,8
Črnomelj	5411	4675	736	321	415	6738	593	8,1
Destričnik	358	172	186	46	140	1177	79	6,3
Divača	1465	1323	142	96	46	1830	68	3,6
Dobje	152	89	63	16	47	400	31	7,2
Dobrepolje	973	749	224	106	118	1624	51	3,0
Dobrna	528	408	120	36	84	957	56	5,5
Dobrova-Polhov Gradec	1362	960	402	192	210	3104	89	2,8
Dobrovnik	225	162	63	22	41	502	90	15,2
Dol pri Ljubljani	1167	975	192	138	54	2335	98	4,0
Dolenjske Toplice	761	641	120	71	49	1572	56	3,4
Domžale	11412	10142	1270	1123	147	14945	660	4,2
Dornava	856	682	174	62	112	1166	79	6,3
Dravograd	3024	2611	413	228	185	3937	305	7,2
Duplek	909	564	345	160	185	2858	270	8,6
Gorenja vas-Poljane	1366	1005	361	155	206	3049	79	2,5
Gorišnica	831	600	231	90	141	1650	157	8,7
Gorje	435	300	135	101	34	1158	30	2,5
Gornja Radgona	4725	4214	511	218	293	3660	330	8,3
Gornji Grad	532	351	181	69	112	1024	100	8,9
Gornji Petrovci	655	373	282	33	249	944	117	11,0
Grad	371	126	245	34	211	868	104	10,7
Grosuplje	6287	5536	751	505	246	8664	435	4,8
Hajdina	819	629	190	102	88	1640	111	6,3
Hoče-Slivnica	3868	3475	393	279	114	4768	438	8,4
Hodoš	74	33	41	3	38	124	13	9,5
Horjul	997	807	190	95	95	1305	33	2,5
Hrastnik	2621	2400	221	163	58	4300	439	9,3
Hrpelje-Kozina	1666	1454	212	136	76	1836	93	4,8
Idrija	6030	5562	468	308	160	5465	139	2,5
Ig	1529	1227	302	162	140	2994	112	3,6
Ilirska Bistrica	4029	3388	641	399	242	6134	352	5,4
Ivančna Gorica	4308	3393	915	367	548	6901	297	4,1
Izola	6115	5314	801	764	37	7212	439	5,7
Jesenice	7892	7449	443	421	22	9624	526	5,2
Jezersko	103	74	29	14	15	281	9	3,1
Juršinci	348	148	200	28	172	978	89	8,3
Kamnik	8406	7227	1179	808	371	13109	476	3,5
Kanal	1353	1096	257	133	124	2400	83	3,3
Kidričevo	3981	3632	349	152	197	2841	204	6,7
Kobarid	1048	805	243	115	128	1703	100	5,5
Kobilje	72	51	21	6	15	230	30	11,5
Kočevje	5286	4919	367	318	49	6995	911	11,5
Komen	793	618	175	107	68	1488	62	4,0
Komenda	1582	1341	241	180	61	2269	78	3,3



4. Delovno aktivno prebivalstvo po občinah delovnega mesta in prebivališča, Slovenija, oktober 2008 (nadaljevanje)
Persons in employment by municipalities of employment and residence, Slovenia, October 2008 (continued)

Občine Municipalities	Po delovnem mestu Of employment					Po prebivališču Of residence		Stopnja registrirane brezposelnosti Registered unemployment rate
	delovno aktivno prebivalstvo persons in employment	zaposlene osebe persons in paid employment	samozaposlene osebe self-employed persons			delovno aktivno prebivalstvo persons in employment	registrirano brezposelni registered unemployed	
			skupaj total	brez kmetov without farmers	kmetije farmers			
Koper	24478	22243	2235	1970	265	22845	1273	5,3
Kostanjevica na Krki	1054	836	218	58	160	1172	68	5,5
Kostel	137	107	30	13	17	252	33	11,6
Kozje	800	437	363	64	299	1365	186	12,0
Kranj	25416	23704	1712	1433	279	23919	1462	5,8
Kranjska Gora	1406	1221	185	145	40	2240	105	4,5
Križevci	909	665	244	65	179	1440	124	7,9
Krško	10071	8823	1248	688	560	11430	997	8,0
Kungota	1076	833	243	122	121	1871	280	13,0
Kuzma	240	119	121	20	101	460	90	16,4
Laško	4520	3769	751	282	469	5808	456	7,3
Lenart	4574	4103	471	208	263	3189	186	5,5
Lendava	4441	4016	425	196	229	4654	823	15,0
Litija	3655	2924	731	403	328	6785	442	6,1
Ljubljana	211070	201456	9614	9162	452	120537	7204	5,6
Ljubno	871	684	187	79	108	1060	109	9,3
Ljutomer	4940	4252	688	298	390	4826	541	10,1
Log-Dragomer	640	522	118	109	9	1477	57	3,7
Logatec	4110	3539	571	381	190	5872	236	3,9
Loška dolina	1728	1590	138	54	84	1873	109	5,5
Loški Potok	277	213	64	37	27	798	49	5,8
Lovrenc na Pohorju	529	413	116	70	46	1313	141	9,7
Luče	350	207	143	51	92	595	63	9,6
Lukovica	1172	917	255	133	122	2424	82	3,3
Majšperk	733	506	227	85	142	1684	148	8,1
Makole	332	212	120	44	76	887	80	8,3
Maribor	68062	64281	3781	3513	268	46188	5185	10,1
Markovci	804	520	284	104	180	1757	108	5,8
Medvode	4044	3560	484	386	98	6691	341	4,8
Mengeš	2806	2513	293	266	27	3229	137	4,1
Metlika	3483	3088	395	210	185	3927	304	7,2
Mežica	1200	1118	82	52	30	1492	121	7,5
Miklavž na Dravskem polju	1231	1007	224	189	35	2690	242	8,3
Miren-Kostanjevica	1223	1024	199	165	34	2075	97	4,5
Mirna Peč	408	243	165	37	128	1288	63	4,7
Mislinja	758	518	240	90	150	2060	118	5,4
Mokronog-Trebelno	864	637	227	61	166	1324	62	4,5
Moravče	733	483	250	95	155	2171	78	3,5
Moravske Toplice	1667	1144	523	112	411	2529	298	10,5
Mozirje	1117	918	199	102	97	1743	137	7,3
Murska Sobota	15280	14515	765	612	153	7978	1138	12,5
Muta	1138	985	153	90	63	1535	118	7,1
Naklo	2647	2461	186	128	58	2137	103	4,6
Nazarje	2213	2075	138	74	64	1157	97	7,7
Nova Gorica	17075	15633	1442	1197	245	14743	604	3,9
Novo mesto	23302	22023	1279	879	400	16401	933	5,4
Odranci	390	266	124	25	99	754	64	7,8
Oplotnica	622	418	204	105	99	1722	137	7,4
Ormož	4636	3854	782	207	575	5516	459	7,7
Osilnica	81	51	30	6	24	165	12	6,8
Pesnica	1662	1198	464	166	298	3086	415	11,9
Piran	7423	6538	885	811	74	7585	451	5,6
Pivka	2187	1986	201	153	48	2718	115	4,1
Podčetrtek	997	688	309	96	213	1403	134	8,7
Podlehnik	524	379	145	38	107	863	78	8,3
Podvelka	440	300	140	55	85	1052	119	10,2
Poljčane	1109	913	196	114	82	1805	155	7,9

4. Delovno aktivno prebivalstvo po občinah delovnega mesta in prebivališča, Slovenija, oktober 2008 (nadaljevanje)

Persons in employment by municipalities of employment and residence, Slovenia, October 2008 (continued)

Občine Municipalities	Po delovnem mestu Of employment					Po prebivališču Of residence		Stopnja registrirane brezposelnosti Registered unemployment rate
	delovno aktivno prebivalstvo persons in employment	zaposlene osebe persons in paid employment	samozaposlene osebe self-employed persons			delovno aktivno prebivalstvo persons in employment	registrirano brezposelni registered unemployed	
			skupaj total	brez kmetov without farmers	kmetije farmers			
Polzela	1716	1478	238	122	116	2505	196	7,3
Postojna	6189	5645	544	448	96	7334	353	4,6
Prebold	1359	1144	215	144	71	2039	179	8,1
Preddvor	692	536	156	101	55	1417	55	3,7
Prevalje	1686	1453	233	145	88	2781	193	6,5
Ptuj	13173	12148	1025	796	229	10132	857	7,8
Puconci	1166	602	564	104	460	2491	383	13,3
Rače-Fram	1401	1128	273	166	107	2710	278	9,3
Radeče	1219	1088	131	72	59	2003	134	6,3
Radenci	1419	1187	232	120	112	2257	226	9,1
Radlje ob Dravi	2361	2061	300	199	101	2530	269	9,6
Radovljica	7041	6343	698	592	106	7711	306	3,8
Ravne na Koroškem	5505	5117	388	258	130	5177	439	7,8
Razkrižje	212	128	84	22	62	523	43	7,6
Rečica ob Savinji	620	467	153	73	80	1001	112	10,1
Renče - Vogrsko	1504	1312	192	151	41	1835	78	4,1
Ribnica	3335	2899	436	263	173	4048	205	4,8
Ribnica na Pohorju	150	98	52	20	32	465	45	8,8
Rogaška Slatina	4777	4262	515	322	193	5061	496	8,9
Rogašovci	504	225	279	38	241	1050	255	19,5
Rogatec	952	798	154	66	88	1372	151	9,9
Ruše	2247	2051	196	173	23	3071	446	12,7
Selnica ob Dravi	1044	815	229	124	105	1938	239	11,0
Semič	1368	1220	148	56	92	1650	155	8,6
Sevnica	6329	5338	991	471	520	7809	553	6,6
Sežana	6178	5470	708	483	225	5954	192	3,1
Slovenj Gradec	9578	8761	817	491	326	7508	549	6,8
Slovenska Bistrica	8161	6945	1216	713	503	10512	1000	8,7
Slovenske Konjice	5726	5054	672	383	289	6508	559	7,9
Sodražica	439	355	84	58	26	875	41	4,5
Solčava	142	90	52	16	36	199	21	9,5
Središče ob Dravi	440	320	120	41	79	912	62	6,4
Starše	494	303	191	102	89	1718	160	8,5
Straža	1145	1030	115	91	24	1695	75	4,2
Sveta Ana	318	114	204	31	173	953	33	3,3
Sveta Trojica v Slov. goricah	303	156	147	39	108	921	51	5,2
Sveti Andraž v Slov. Goricah	149	30	119	11	108	490	32	6,1
Sveti Jurij	534	248	286	59	227	1151	122	9,6
Sveti Jurij v Slov. goricah	323	134	189	35	154	899	39	4,2
Sveti Tomaž	279	63	216	22	194	943	76	7,5
Šalovci	306	85	221	14	207	633	91	12,6
Šempeter-Vrtojba	5346	5064	282	265	17	2884	125	4,2
Šenčur	2066	1711	355	237	118	3541	143	3,9
Šentilj	2400	2034	366	155	211	3561	503	12,4
Šentjernej	1857	1480	377	144	233	2961	172	5,5
Šentjur	5229	4084	1145	471	674	8207	705	7,9
Šentrupert	862	656	206	67	139	1077	34	3,1
Škocjan	618	390	228	69	159	1400	112	7,4
Škofja Loka	8885	8062	823	603	220	9942	344	3,3
Škofljica	1898	1586	312	241	71	3753	159	4,1
Šmarje pri Jelšah	2797	2145	652	231	421	4095	452	9,9
Šmarješke toplice	694	570	124	68	56	1478	39	2,6
Šmartno ob Paki	509	398	111	57	54	1422	109	7,1
Šmartno pri Litiji	1251	981	270	122	148	2303	146	6,0
Šoštanj	2692	2304	388	206	182	3950	265	6,3
Štore	1997	1817	180	91	89	1980	128	6,1
Tabor	193	79	114	33	81	603	50	7,7

4. Delovno aktivno prebivalstvo po občinah delovnega mesta in prebivališča, Slovenija, september 2008 (nadaljevanje)
Persons in employment by municipalities of employment and residence, Slovenia, October 2008 (continued)

Občine Municipalities	Po delovnem mestu Of employment					Po prebivališču Of residence		Stopnja registrirane brezposelnosti Registered unemployment rate
	delovno aktivno prebivalstvo persons in employment	zaposlene osebe persons in paid employment	samozaposlene osebe self-employed persons			delovno aktivno prebivalstvo persons in employment	registrirano brezposelni registered unemployed	
			skupaj total	brez kmetov without farmers	kmetije farmers			
Tišina	596	354	242	76	166	1802	192	9,6
Tolmin	4525	3871	654	400	254	5070	354	6,5
Trbovlje	5514	5097	417	338	79	7195	705	8,9
Trebnje	5857	5096	761	372	389	6796	328	4,6
Trnovska vas	190	84	106	18	88	547	35	6,0
Trzin	6308	6172	136	122	14	1702	53	3,0
Tržič	3573	3108	465	379	86	6645	406	5,8
Turnišče	663	497	166	42	124	1448	257	15,1
Velenje	20845	19890	955	722	233	16232	1233	7,1
Velika Polana	216	113	103	24	79	607	103	14,5
Velike Lašče	708	442	266	100	166	1900	55	2,8
Verzej	293	222	71	31	40	529	48	8,3
Videm	673	349	324	100	224	2510	206	7,6
Vipava	1463	1166	297	162	135	2309	124	5,1
Vitanje	515	333	182	47	135	1031	85	7,6
Vodice	807	591	216	124	92	1959	81	4,0
Vojnik	1794	1319	475	190	285	3587	238	6,2
Vransko	660	495	165	58	107	1030	73	6,6
Vrhnika	4847	4252	595	467	128	7169	334	4,5
Vuzenica	808	683	125	64	61	1176	101	7,9
Zagorje ob Savi	5398	4791	607	374	233	7408	503	6,4
Zavrč	212	126	86	16	70	626	53	7,8
Zreče	4521	4196	325	161	164	3005	224	6,9
Žalec	8505	7579	926	633	293	9308	841	8,3
Železniki	2597	2330	267	140	127	3098	70	2,2
Žetale	196	85	111	23	88	569	34	5,6
Žiri	2054	1867	187	114	73	2143	55	2,5
Žirovnica	688	564	124	105	19	1795	66	3,5
Žužemberk	1006	695	311	99	212	2055	80	3,7
Nerazvrščeno / Not classified	-	-	-	-	-	-	41	-

STATISTIČNA ZNAMENJA

- ni pojava
- ... ni podatka
- . zelo nenatančna ocena, vendar različna od nič
- ∅ povprečje
- ← zajeto s podatkom v smeri puščice
- 0 podatek je manjši od 0,5 dane merske enote
- 0,0 podatek je manjši od 0,05 dane merske enote
- + in več (let, članov ...)
- 1) označba za opombo pod tabelo
- () nezadostno preverjen ali ocenjen podatek
- z podatek zaradi zaupnosti ni objavljen

STATISTICAL SIGNS

- no occurrence of event
- ... data not available
- . not zero but extremely inaccurate estimate
- ∅ average
- ← covered in the datum in the direction of the arrow
- 0 value not zero but less than 0,5 of the unit employed
- 0,0 value not zero but less than 0,05 of the unit employed
- + and more (years, members, etc.)
- 1) footnote
- () incomplete or estimated data
- z data not published because of confidentiality

METODOLOŠKA POJASNILA

Namen statističnega raziskovanja

Namen raziskovanja je zbrati podatke o delovno aktivnem prebivalstvu, njihovem številu, sestavi, gibanju in o spremembah na področju aktivnosti prebivalstva. Podatki so pomembni za ugotavljanje stanja in sprememb na trgu dela v Sloveniji.

METHODOLOGICAL EXPLANATIONS

Purpose of the statistical survey

The purpose of the statistical survey is to collect data on persons in employment (their number, structure, changes) and on the changes in the field of labour force. These data are important for assessing the situation and changes on the labour market in Slovenia.



Enote opazovanja

Enote opazovanja so:

- zaposlene osebe, ki delajo po pogodbah o zaposlitvi, in samozaposlene osebe, ki so obvezno socialno zavarovane;
- kmetje;
- registrirane brezposelne osebe;

Viri, zajetje in metode zbiranja podatkov

Podatke o zaposlenih osebah in samozaposlenih osebah (razen o kmetih) dobivamo iz Statističnega registra delovno aktivnega prebivalstva (SRDAP). Do leta 2005 smo dobivali podatke o osebah, zaposlenih pri pravnih osebah, iz mesečnega raziskovanja Mesečno poročilo o plačah in zaposlenih osebah v podjetjih, družbah in organizacijah (ZAP/M).

V SRDAP-u so upoštevane zaposlene in samozaposlene osebe, ki so obvezno socialno zavarovane, ne glede na to, ali imajo zaposlitev s polnim ali skrajšanim delovnim časom. Niso pa vključene osebe, ki delajo po podjemnih pogodbah (pogodbi o delu), avtorskih pogodbah ali za neposredno plačilo, pomagajoči družinski člani, samozaposleni, ki ne plačujejo socialnega zavarovanja, in državljani Republike Slovenije s stalno zaposlitvijo v slovenskih predstavništvih, na gradbiščih ipd. v tujini.

SRDAP se dopolnjuje oz. osvežuje s podatki iz obrazcev M, to je Prijava podatkov o pokojninskem in invalidskem ter zdravstvenem zavarovanju, zavarovanju za starševsko varstvo, zavarovanju za primer brezposelnosti in o sklenitvi delovnega razmerja (M-1, M-2, M-3, M-3A, M-DČ).

Vir podatkov o kmetih je Anketa o delovni sili (ADS), ki jo v Sloveniji izvajamo od leta 1993. Omenjena anketa je v skladu z navodili Mednarodne organizacije za delo in Eurostata, zato so izsledki tega raziskovanja mednarodno primerljivi. Od leta 1997 jo izvajamo četrtletno.

Od leta 2002 se za ugotavljanje porazdelitve kmetov po občinah in statističnih regijah uporabljajo podatki iz Popisa kmečkih gospodarstev 2000. Pred tem so se za izračun deležev kmetov v posameznih teritorialnih enotah uporabljali podatki iz popisa prebivalstva leta 1991. Omenjena zamenjava vira za ugotavljanje števila kmetov po različnih teritorialnih enotah je prav tako povzročila spremembo v podatkih o stopnji registrirane brezposelnosti.

Z letom 2002 smo število kmetov začeli napovedovati na podlagi modela ARIMA. Pri oblikovanju modela za leto 2008 smo upoštevali četrtletne podatke o kmetih iz ADS za obdobje od prvega četrtletja 2000 do četrtega četrtletja 2007. Drugih vplivov (delovni dnevi, osamelci ipd.) nismo upoštevali. Podatki za leto 2008 so prikazani v spodnji tabeli:

Observation units

Observation units are:

- persons in paid employment and self-employed persons who have compulsory social insurance based on the employment contract,
- farmers and
- registered unemployed persons

Sources, coverage and method of data collection

We obtain data on persons in paid employment and self-employed persons (except farmers) from the Statistical Register of Employment (SRDAP). Until 2005 we obtained data on persons in paid employment from the Monthly Report on Earnings and Persons in Paid Employment in Enterprises, Companies and Organisations (ZAP/M).

In SRDAP those persons in paid employment and self-employed persons are taken into consideration who have social insurance, irrespective of whether they work full time or part time. Persons working under copyright contracts, contracts for work/service, unpaid family members, self-employed persons who do not pay social insurance and citizens of the Republic of Slovenia working in Slovenian enterprises, on construction sites, etc., abroad are not covered.

SRDAP is updated with data obtained from monthly M questionnaires, i.e. Registration of Data for Pension and Disability Insurance, Health Insurance, Parental Insurance and Employment Insurance (M-1, M-2, M-3, M-3a, M-DČ).

The source of the data for farmers is the Labour Force Survey (LFS), which was in Slovenia introduced in 1993 and has been carried out quarterly since 1997. The Slovene LFS is carried out in compliance with the International Labour Organisation (ILO) and Eurostat, so that results are internationally comparable.

For the breakdown of data on farmers by municipalities and statistical regions since 2002 we have been using the 2000 Census of Agricultural Holdings data. Before 2002, for the calculation of shares for individual territorial units the data from the 1991 Census were used. The change of the source for farmers by territorial units had influence on the change of the registered unemployment rate.

In 2002 we also started to forecast the data on farmers according to the ARIMA model. In designing the model for 2008 we took into consideration quarterly data from the Labour Force Survey for the period from 1st quarter 2000 to 4th quarter 2007. Only influences of the ARIMA model were taken into consideration, while other influences (working days, outliers, etc.) were not. The table below shows data for 2008:

Napovedano in dejansko število kmetov po ADS ter standardne napake za leto 2008

Forecasted and actual number of farmers from the LFS and the standard error for 2008

Četrtletje Quarter	Napoved števila kmetov Forecasted number of farmers		Dejansko število kmetov po ADS Actual number of farmers according to the LFS	
	število number	standardna napaka standard error	število number	standardna napaka ¹⁾ standard error ¹⁾
januar – marec	35 050	3 848	30 894	1 966
april – junij	34 066	4 570	35 194	2 226
julij – september	33 509	4 845	30 057	2 218
oktober – december	33 184	4 964	-	-

1) Pri izračunu standardne napake za dejansko število kmetov se upošteva delovno aktivno prebivalstvo po Anketi o delovni sili. When calculating the standard error for the actual number of farmers the persons in employment by LFS are taken into consideration.



Podatke o registriranih brezposelnih osebah nam sporoča Zavod Republike Slovenije za zaposlovanje (ZRSZ).

Definicije in pojasnila

Aktivno prebivalstvo sestavljajo delovno aktivno prebivalstvo in registrirane brezposelne osebe.

Delovno aktivno prebivalstvo sestavljajo zaposlene in samozaposlene osebe.

Zaposlene osebe, so osebe, ki so v delovnem razmerju:

- pri pravnih osebah (podjetjih, družbah, zavodih, drugih organizacijah) ali pri podružnicah tujih podjetij; izvoljeni ali imenovani nosilci javne ali družbene funkcije; matere z otrokom, ki delajo po posebnih predpisih; lastniki podjetij, ki ta podjetja osebno vodijo in ki niso zavarovani iz drugega naslova;
- pri fizičnih osebah to je pri samostojnih podjetnikih posameznikih, pri osebah, ki opravljajo poklicno dejavnost kot edini ali glavni poklic, ali pri osebah, ki uporabljajo dopolnilno delo drugih ljudi.

Od 12. januarja 2004 štejemo med zaposlene osebe tudi vojake nabornike na prostovoljnem služenju vojaškega roka.

Samozaposlene osebe so:

- fizične osebe, ki opravljajo gospodarsko ali pridobitno dejavnost (samostojni podjetniki posamezniki);
- osebe, ki opravljajo poklicno dejavnost kot edini ali glavni poklic (npr. odvetniki, samostojni raziskovalci, duhovniki itd.);
- vrhunski športniki in vrhunski šahisti

Registrirane brezposelne osebe so osebe, stare vsaj 15 let, ki izpolnjujejo splošne zdravstvene pogoje za delo, so prijavljene na Zavodu RS za zaposlovanje, so pripravljene sprejeti zaposlitev in jo same tudi aktivno iščejo. Poleg tega niso v delovnem razmerju, niso upokojene, niso študenti, dijaki, vajenci ali udeleženci izobraževanja odraslih, mlajši od 26 let, in niso na prestajanju zaporne kazni, daljše od 6 mesecev. Prav tako niso samozaposlene osebe, lastniki ali solastniki gospodarskih družb ali lastniki, zakupniki, najemniki ali drugi uporabniki kmetijskega ali gozdnega zemljišča z dobičkom iz dejavnosti oz. s katastrskim dohodkom, ki je v preteklem letu presegal zakonsko določeno višino.

Stopnja registrirane brezposelnosti odstotni delež registriranih brezposelnih oseb med aktivnim prebivalstvom. Stopnja registrirane brezposelnosti po občinah, upravnih enotah, statističnih regijah in območnih službah Zavoda za zaposlovanje Republike Slovenije je prikazana glede na stalno prebivališče delovno aktivnih prebivalcev in registriranih brezposelnih oseb.

Časovna točka opazovanja je zadnji dan v mesecu. Letno povprečje predstavlja dvanajstina seštevka podatkov za vseh dvanajst mesecev leta.

Metodološke razlike med registrskimi in anketnimi podatki o delovno aktivnem prebivalstvu

Registrski in anketni podatki se med seboj razlikujejo glede na:

– vir

Registrski podatki temeljijo na Statističnem registru delovno aktivnega prebivalstva, anketni pa na Anketi o delovni sili. Pri registrskih podatkih gre za popolno zajetje, rezultati Ankete o delovni sili pa so ocene, ki temeljijo na statističnem vzorcu.

– poročevalsko obdobje

Registrske podatke zajemamo mesečno, in sicer po stanju na zadnji dan v mesecu, anketni podatki pa se nanašajo na aktivnost anketirane osebe v tednu pred anketiranjem (od ponedeljka do nedelje).

– obdobje opazovanja

Registrski podatki se zajemajo zadnji dan v mesecu, Anketa o delovni sili pa se izvaja četrtletno.

Data on registered unemployed persons and on registered and filled job vacancies are sent to us by the Employment Service of Slovenia.

Definitions and explanations

Labour force covers persons in employment and registered unemployed persons.

Persons in employment are persons in paid employment and self-employed persons.

Persons in paid employment are employed by:

- **legal persons** (enterprises, companies, institutions or other organisations) or subsidiaries of foreign enterprises, elected or appointed holders of public functions, mothers with children working under special regulations, owners of enterprises who run them personally and are not insured elsewhere,
- **natural persons** (i.e. own account workers performing their activity as the only or principal occupation), and by natural persons using supplementary work of other people.

Since 12 January 2004 data on persons in paid employment include conscripts in voluntary military service.

Self-employed persons are persons performing economic or gainful activity (individual private entrepreneurs) and own account workers performing their activity as the only or principal occupation (e.g. lawyers, independent researchers, priests, etc.).

Registered unemployed persons are persons aged 15 or more whose health enables them to accept employment, are registered at the employment office, are willing to accept employment and are actively seeking it. In addition, they are not retired, imprisoned for more than 6 months, already employed, pupils, students, apprentices or younger than 26 and participating in adult education. Registered unemployed persons are not self-employed, owners or co-owners of enterprises, or owners, sharecroppers, renters or other users of agricultural or forest areas with cadastral income over a legally determined threshold value in the previous year.

The registered unemployment rate is the percent of registered unemployed persons in the labour force. The registered unemployment rate by municipalities, administrative units, statistical regions and regional offices of the Employment Service of Slovenia is shown by permanent residence of persons in employment and registered unemployed persons.

The reference date is the last day of the month. The annual average is one twelfth of the sum of data for the twelve months of the observed year.

Methodological differences between register data and data obtained by statistical surveys of persons in employment

Register data and data obtained by statistical surveys differ regarding:

– source

Register data are based on the Statistical Register of Employment, while survey data are obtained by the Labour Force Survey. In register data we have full coverage while Labour Force Survey results are estimates based on a statistical sample.

– reporting period

Register data are extracted on the last day of the month, while survey data refer to the activity of the respondent in the week before the interview (from Monday to Sunday).

– observation period

Register data are extracted on the last day of the month, while the Labour Force Survey is carried out quarterly.



– kategorije

V registrskih podatkih so upoštevane le zaposlene osebe s pogodbnimi o zaposlitvi, po Anketi o delovni sili pa štejemo med delovno aktivno prebivalstvo tudi pomagajoče družinske člane in osebe, ki delajo po pogodbah o delu, avtorskih pogodbah ali za neposredno plačilo, skratka osebe, ki so v zadnjem tednu (od ponedeljka do nedelje) pred anketiranjem opravile kakršno koli delo za plačilo (denarno ali nedenarno), dobiček ali družinsko blaginjo.

– objavljane rezultate

Registrske in anketne podatke o delovno aktivnem prebivalstvu objavljamo v dveh ločenih publikacijah, in sicer registrske mesečno v publikaciji Aktivno prebivalstvo, anketne pa četrletno v publikaciji Aktivno prebivalstvo (po Anketi o delovni sili). Oba naslova spadata v podzbirko Trg dela, ta pa v zbirko Statistične informacije.

Metodološke razlike med registrskimi in anketnimi podatki o brezposelnih osebah

Registrski in anketni podatki se med seboj razlikujejo glede na:

– vir

Registrske podatke dobimo iz Registra brezposelnih oseb na Zavodu RS za zaposlovanje, anketne pa na podlagi Ankete o delovni sili. Pri registrskih podatkih gre za popolno zajetje, rezultati Ankete o delovni sili pa so ocene, ki temeljijo na statističnem vzorcu.

– poročevalsko obdobje (tj. obdobje, na katero se nanašajo prikazani podatki)

Registrski podatki se nanašajo na stanje v registru na zadnji dan v poročevalskem (referenčnem) mesecu, anketni podatki pa se nanašajo na aktivnost anketirane osebe v tednu pred anketiranjem (od ponedeljka do nedelje).

– obdobje opazovanja

Registrske podatke zajemamo mesečno, po stanju na zadnji dan v mesecu, Anketa o delovni sili pa se izvaja četrletno.

– definiciji brezposelne osebe

Registrirana brezposelna oseba je oseba, ki je prijavljena na zavodu za zaposlovanje in ki ustreza vsem merilom brezposelnosti, določenim na zavodu za zaposlovanje. Brezposelna oseba po Anketi o delovni sili je oseba, ki v zadnjem tednu (od ponedeljka do nedelje) pred anketiranjem ni niti eno uro delala za plačilo (denarno ali nedenarno), dobiček ali družinsko blaginjo, vendar v zadnjih štirih tednih aktivno išče delo in ga je v dveh tednih tudi pripravljena sprejeti. Med brezposelne osebe spadajo tudi tiste, ki so že našle delo in ga bodo začele opravljati po anketiranju.

– objavljane rezultate

Registrske in anketne podatke o brezposelnih osebah objavljamo v dveh ločenih publikacijah, in sicer registrske mesečno v publikaciji Aktivno prebivalstvo, anketne pa četrletno v publikaciji Aktivno prebivalstvo (po Anketi o delovni sili). Obe publikaciji spadata v podzbirko Trg dela, ta pa v zbirko Statistične informacije.

Objavljanje

Mesečno:

- Prva statistična objava
- Statistične informacije. Trg dela. Aktivno prebivalstvo
- Pomembnejši statistični podatki (PSP)

Letno:

- Statistični letopis Republike Slovenije
- Rezultati raziskovanj. Trg dela
- Slovenija v številkah

– categories included in persons in paid employment

Register data cover only persons in paid employment with employment contracts, while the Labour Force Survey also covers unpaid family workers and persons working under contracts for work/service or for direct payment, i.e. persons who in the week (from Monday to Sunday) before the interview performed any work for payment (in money or in kind), profit or family gain.

– publishing

Register and survey data are published in two separate issues of Rapid Reports. Register data are published monthly in Rapid Reports: Labour Force, while survey data are published quarterly in Rapid Reports: Labour Force Survey Results.

Methodological differences between register data and data obtained by statistical surveys of unemployed persons

Register data and data obtained by statistical surveys differ regarding:

– source

Register data are obtained from the Register of Unemployed Persons, which is kept by the Employment Service of Slovenia, while survey data are obtained by the Labour Force Survey. In register data we have full coverage, while Labour Force Survey results are estimates based on a statistical sample.

– reporting period

Register data are extracted on the last day of the month, while survey data refer to the activity of the respondent in the week before the interview (from Monday to Sunday).

– observation period

Register data are extracted on the last day of the month, while the Labour Force Survey is carried out quarterly.

– definitions of unemployed persons

Registered unemployed persons are persons who are registered by the employment office and fulfil all criteria defined by the employment office. According to the Labour Force Survey, unemployed persons are persons who in the week (from Monday to Sunday) before the interview did not perform any work for payment (in money or in kind), profit or family gain but have been actively seeking work in the last four weeks before the interview and are prepared to accept it in two weeks. Unemployed persons are also those who found work and will start working shortly after the interview.

– publishing

Register and survey data are published in two separate issues of Rapid Reports. Register data are published monthly in Rapid Reports: Labour Force, while survey data are published quarterly in Rapid Reports: Labour Force Survey Results.

Publishing

Monthly:

- First Release
- Rapid Reports. Labour Market. Labour Force
- Some Important Statistics on Slovenia

Yearly:

- Statistical Yearbook of the Republic of Slovenia
- Results of Surveys. Labour Force
- Slovenia in Figures



KOMENTAR

Število delovno aktivnih prebivalcev višje

Oktober 2008 je bilo v Sloveniji 888 111 delovno aktivnih prebivalcev (to je za 0,3 % več kot v predhodnem mesecu in za 2,7 % več kot oktobra 2007), od tega 798 533 zaposlenih oseb (za 0,3 % več kot v predhodnem mesecu in za 2,8 % več kot oktobra 2007) in 89 578 samozaposlenih oseb (za 0,4 % več kot v predhodnem mesecu in za 2,4 % več kot oktobra 2007).

Število delovno aktivnih moških in žensk je naraslo nekoliko manj kot v predhodnem mesecu

Primerjava med spoloma pokaže naslednje: Število delovno aktivnih moških se je oktobra 2008 v primerjavi s septembrom 2008 povečalo za 0,3 %, število delovno aktivnih žensk pa za 0,4 %. Glede na stanje oktobra 2007 pa se je število delovno aktivnih moških povečalo za 3,0 %, delovno aktivnih žensk pa za 2,4 %. Število zaposlenih moških se je glede na predhodni mesec povečalo za 0,2 %, število zaposlenih žensk pa za 0,4 %. Samozaposlenih moških je bilo za 0,7 % več, samozaposlenih žensk pa za 0,3 % manj kot v predhodnem mesecu. Glede na oktober 2007 pa je bilo število samozaposlenih moških več za 0,3 %, število samozaposlenih žensk pa za 8,1 %.

Največ delovno aktivnih prebivalcev zaposlovala predelovalne dejavnosti

Oktober 2008 je v predelovalnih dejavnostih delalo 227 623 delovno aktivnih prebivalcev (za 0,4 % manj kot v predhodnem mesecu), v dejavnosti trgovina, popravila motornih vozil jih je delalo 116 534 (to je za 0,7 % več kot v predhodnem mesecu), v dejavnosti gradbeništvo pa 91 161 (za 0,7 % več kot v predhodnem mesecu). Na koncu razvrstitvene lestvice po številu delovno aktivnih prebivalcev po področjih dejavnosti so bile naslednje dejavnosti: ribištvo in ribiške storitve (230 delovno aktivnih prebivalcev ali za 5,5 % več kot v predhodnem mesecu), zasebna gospodinjstva z zaposlenim osebjem - 533 delovno aktivnih prebivalcev (ali za 0,4 % več kot v predhodnem mesecu) in rudarstvo (3 526 delovno aktivnih prebivalcev ali glede na predhodni mesec za 0,4 % manj).

Število delovno aktivnih prebivalcev višje tudi v večini statističnih regij

Oktober 2008 se je število delovno aktivnih prebivalcev glede na stanje septembra 2008 povečalo v devetih statističnih regijah, v dveh (pomurska in koroška) se je neznatno zmanjšalo, v eni, to je v gorenjski, pa se je znižalo za 0,1 %.

Znatno povečanje števila registriranih brezposelnih oseb v oktobru

Podatke o številu registriranih brezposelnih oseb nam mesečno sporoča Zavod Republike Slovenije za zaposlovanje. Oktobra 2008 jih je bilo 62 621, to je za 5,6 % več kot v predhodnem mesecu in za 9,9 % manj kot v oktobru 2007.

Stopnja registrirane brezposelnosti se je zvišala

Stopnja registrirane brezposelnosti je oktobra 2008 znašala 6,6 % in je bila glede na stanje v predhodnem mesecu za 0,3 odstotni točki višja. Pri moških je znašala 5,6 %, pri ženskah pa 7,9 %.

Stopnja registrirane brezposelnosti višja v vseh statističnih regijah

Glede na predhodni mesec se je najbolj zvišala v pomurski statistični regiji, za 0,7 odstotne točke, in je tako znašala 11,6 %, najmanj pa v osrednjeslovenski statistični regiji, za 0,1 odstotne točke, tako da je znašala 4,9 %.

COMMENT

More persons in employment in October 2008

In October 2008 there were 888,111 persons in employment in Slovenia, which is 0.3% more than in the previous month and 2.7% more than in October 2007. There were 798,533 persons in paid employment (0.3% more than in the previous month and 2.8% more than in October 2007) and 89,578 self-employed persons (0.4% more than in the previous month and 2.4% more than in October 2007).

Slightly more men and women in employment

The comparison by sex shows that compared with the previous month in October 2008 the number of men in employment increased by 0.3% and the number of women in employment increased by 0.4%. Compared to October 2007 the number of men in employment went up by 3.0% and the number of women in employment by 2.4%. Compared to the previous month, the number of men in paid employment increased by 0.2% while the number of women in paid employment decreased by 0.4%. In comparison with the previous month, the number of self-employed men increased by 0.7%, while the number of self-employed women decreased by 0.3%. In comparison with October 2007 the number of self-employed men increased by 0.3%, and the number of self-employed women increased by 8.1%.

As regards activities, most persons in employment worked in manufacturing

In October 2008, 227,623 persons in employment worked in manufacturing (monthly descent by 0.4%), followed by 116,534 in wholesale, retail, certain repair (monthly growth by 0.7%) and 91,161 in construction (monthly growth by 0.7%). In terms of the number of persons in employment by activities, fishing, fish farming and related service activities employed the fewest people (230 persons in employment, monthly growth by 5.5%), followed by private households with 533 persons in employment (monthly growth by 0.4%) and mining and quarrying with 3,526 persons in employment (monthly descent by 0.4%).

Number of persons in employment higher in most statistical regions

In comparison with previous month in October 2008 the number of persons in employment increased in nine statistical regions, in two (Pomurska and Koroška) slightly decreased while in one (Gorenjska statistical region) the number of persons in employment decreased by 0.1%.

Greater growth of the number of the registered unemployed persons

The Employment Service of Slovenia sends us the data on registered unemployed persons monthly. In October 2008 their number was 62,621, which is 5.6% more than in the previous month and 9.9% less than in October 2007.

Registered unemployment rate up

In October 2008 the registered unemployment rate was 6.6% (in comparison with the previous month monthly growth by 0.3 of a percentage point). For men it was 5.6% and for women 7.9%.

Registered unemployment rate grew in all statistical regions

In comparison with the previous month, the registered unemployment rate increased the most in the Pomurska statistical region (by 0.7 of a percentage point; in October it was 11.6%). In the same period it increased the least in Osrednjeslovenska statistical region - by 0.1 of a percentage point so in October 2008 it was 4.9%.



Stopnja registrirane brezposelnosti tudi tokrat najnižja v občini Cerkno

Primerjava po občinah pokaže, da je bila stopnja registrirane brezposelnosti oktobra najnižja v občinah Cerkno (1,9 %), Železniki (2,2 %) in Bohinj (2,3 %), najvišja pa v občinah Rogašovci (19,5 %), Kuzma (16,4 %) in Cankova (16,0 %).

Registered unemployment rate still the lowest in the municipality Cerkno

The comparison of registered unemployment rates by municipalities shows that the lowest rates were recorded in Cerkno (1.9%), Železniki (2.2%) and in Bohinj (2.3%) and the highest were in Rogašovci (19.5%), Kuzma (16.4%) and Cankova (16.0%).

Sestavil / Prepared by: Samo Grošelj

Izdaja, založba in tisk Statistični urad Republike Slovenije, Ljubljana, Vožarski pot 12 - **Uporaba in objava podatkov dovoljena le z navedbo vira** - Odgovarja generalna direktorica mag. Irena Križman - Urednica zbirke Statistične informacije Marina Urbas - Urednica podzbirke Tatjana Novak - Slovensko besedilo jezikovno uredila Ivanka Zobec - Angleško besedilo jezikovno uredil Boris Panič - Naklada 50 izvodov - ISSN zbirke Statistične informacije 1408-192X - ISSN podzbirke Trg dela 1408-8886 - Informacije daje Informacijsko središče, tel.: (01) 241 51 04 - El. pošta: info.stat@gov.si - <http://www.stat.si>.

Edited, published and printed by the Statistical Office of the Republic of Slovenia, Ljubljana, Vožarski pot 12 - **These data can be used provided the source is acknowledged** - Director-General Irena Križman - Rapid Reports editor Marina Urbas - Subject-matter editor Tatjana Novak - Slovene language editor Ivanka Zobec - English language editor Boris Panič - Total print run 50 copies - ISSN of Rapid Reports 1408-192X - ISSN of subcollection Labour market 1408-8886 - Information is given by the Information Centre of the Statistical Office of the Republic of Slovenia, tel.: +386 1 241 51 04 - E-mail: info.stat@gov.si - <http://www.stat.si>.