

ekonomsko ogledalo

marec 2014, št. 3, let. XX

Ekonomsko ogledalo
ISSN 1318-3818

št. 3 / letnik XX / 2014

Izdajatelj: UMAR, Ljubljana, Gregorčičeva 27

Odgovarja: mag. Boštjan Vasle, direktor

Glavni urednik: mag. Tina Nenadič

Pri pripravi tekočih gospodarskih gibanj so sodelovali (po abecednem vrstnem redu):

Jure Brložnik; Urška Brodar; mag. Gonzalo Capriolo; Janez Dodič; Lejla Fajič; mag. Marjan Hafner; Mojca Koprivnikar Šušteršič; Janez Kušar; Urška Lušina, mag.; dr. Jože Markič; Helena Mervic; mag. Tina Nenadič; Mitja Perko, mag.; Jure Povšnar; mag. Ana T. Selan; Dragica Šuc, mag.

Uredniški odbor: Lidija Apohal Vučkovič, mag. Marijana Bednaš, Lejla Fajič, dr. Alenka Kajzer, mag. Rotija Kmet Zupančič, Janez Kušar, mag. Boštjan Vasle

Priprava podatkov, oblikovanje grafiknov: Bibijana Cirman Naglič, Marjeta Žigman

Oblikovanje: Katja Korinšek, Pristop

Računalniška postavitev: Ema Bertina Kopitar

Tisk: SURS

Naklada: 115 izvodov

Kazalo

Aktualno	3
Tekoča gospodarska gibanja	5
Mednarodno okolje	7
Gospodarska gibanja v Sloveniji	9
Trg dela	14
Cene	16
Plačilna bilanca	18
Finančni trgi	19
Javne finance	21
Okvirji	
Okvir 1: Napoved gospodarske aktivnosti v izbranih trgovinskih partnericah izven evrskega območja	8
Okvir 2: Blagovna menjava v letu 2013	11
Okvir 3: Primerjava spremljanja obsega slabih terjatev	21
Okvir 4: Temeljni agregati sektorja država, ESA-95	22
Statistična priloga	25

Pri pripravi Ekonomskega ogledala so bili upoštevani statistični podatki znani do 4. aprila 2014.

S 1. januarjem 2008 je v državah članicah Evropske unije začela veljati nova klasifikacija dejavnosti poslovnih subjektov NACE Rev 2., ki je nadomestila prej veljavno klasifikacijo Nace Rev. 1.1. V Republiki Sloveniji je v veljavo stopila nacionalna različica standardne klasifikacije, imenovana SKD 2008, ki v celoti povzema evropsko klasifikacijo dejavnosti, hkrati pa jo tudi dopolnjuje z nacionalnimi podrazredi. V Ekonomskem ogledalu vse analize temeljijo na SKD 2008, razen ko izrecno navajamo staro klasifikacijo SKD 2002. Več informacij o uvajanju nove klasifikacije je dostopnih na spletni strani SURS http://www.stat.si/skd_nace_2008.asp.

Vsi desezonirani podatki za Slovenijo v publikaciji Ekonomsko ogledalo so preračuni UMAR, če ni drugače navedeno.

Aktualno

Gospodarska aktivnost v evrskem območju se je v začetku letošnjega leta še povečala, pomladansko napoved gospodarske rasti je, podobno kot druge mednarodne institucije, izboljšala tudi ECB. Aktivnost v gradbeništvu in trgovini na drobno se je januarja povečala, v predelovalnih dejavnostih pa ostala na decembrski ravni (desez.). Na nadaljnjo krepitev aktivnosti kažejo tudi kazalniki razpoloženja PMI in ESI, ki so se v prvih treh mesecih leta še izboljšali. Zaupanje se je v začetku leta povečalo v večini dejavnosti, marca tudi med potrošniki. ECB v svoji zadnji napovedi pričakuje, da bo gospodarska rast v evrskem območju ob postopni krepitvi domačega povpraševanja in še naprej pozitivnem prispevku neto izvoza letos 1,2-odstotna, v letu 2015 pa 1,5-odstotna.

Ob nadaljnjem povečanju v začetku leta je večina kratkoročnih kazalnikov gospodarske aktivnosti v Sloveniji dosegla ali preseгла ravni iz enakega meseca lani. Aktivnost se je januarja povečala v večini dejavnosti (desez.), z izjemo trgovine z motornimi vozili, ki pa je za desetino preseгла raven iz enakega meseca lani. Rast je bila najmočnejša v gradbeništvu, kjer je za 42,9 % preseгла ravni iz januarja lani. Tudi izvoz, kjer se rast krepí, in obseg proizvodnje v predelovalnih dejavnostih sta preseglala lansko januarsko raven, prav tako tudi prihodek v tržnih storitvah in trgovini na debelo. V trgovini na drobno pa je po rasti v zadnjih mesecih prihodek znova dosegel podobne ravni kot v enakem mesecu lani.

Razmere na trgu dela se na začetku leta nadalje zaostrujejo. Število delovno aktivnih od aprila lani sicer ostaja skoraj nespremenjeno, še naprej pa se povečuje število registriranih brezposelnih oseb. Konec februarja je bilo v evidenci brezposelnih prijavljenih 129.764 oseb, kar je 5.698 oseb več kot v februarja lani in največ po letu 1998. Januarja se je bruto plača na zaposlenega v zasebnem sektorju nadalje povišala, v javnem sektorju pa je ostala nespremenjena. Višina minimalne plače se je januarja uskladila z lansko inflacijo in po novem znaša 789,15 EUR bruto za delo s polnim delovnim časom. Januarja jo je prejelo 46.721 zaposlenih pri pravnih osebah oz. 8,1 % vseh. Relativno največ zaposlenih jo prejema v raznovrstnih poslovnih dejavnostih, gostinstvu in gradbeništvu.

Cene življenjskih potrebščin so se marca povišale in bile za 0,6 % višje kot marca lani. K 0,8 % višjim cenam kot mesec prej so prispevale predvsem sezonsko višje cene obleke in obutve, ki so poleg cen storitev največ prispevale tudi k višji medletni inflaciji glede na februar.

Razmere v bančnem sistemu so februarja ostale zaostrene. Znižanje obsega kreditov domačim nebančnim sektorjem je bilo februarja po januarski umiritvi znova izrazitejše. Gospodinjstva ter podjetja in NFI so se pri domačih bankah v prvih dveh mesecih razdolžila za več kot 200 mio EUR. Obseg vlog gospodinjstev se je v enakem obdobju povečal za 315 mio EUR, kar je po naši oceni posledica večjega zaupanja v slovenske banke po začetku sanacije bančnega sistema in tudi februarskega izplačila prvega dela zaostalih plačil tretje četrtine za odpravo plačnih nesorazmerij. Tudi obseg vlog države se je v prvih dveh mesecih povečal (za okoli 435 mio EUR). Podjetja so se januarja znova nekoliko močnejše zadolžila v tujini, večinoma v obliki kratkoročnih kreditov. Razlike med domačimi in tujimi obrestnimi merami so se v začetku leta znižale za več kot 50 b. t., po naši oceni tudi zaradi začetka sanacije bančnega sistema. Banke se v tujini še naprej razdolžujejo.

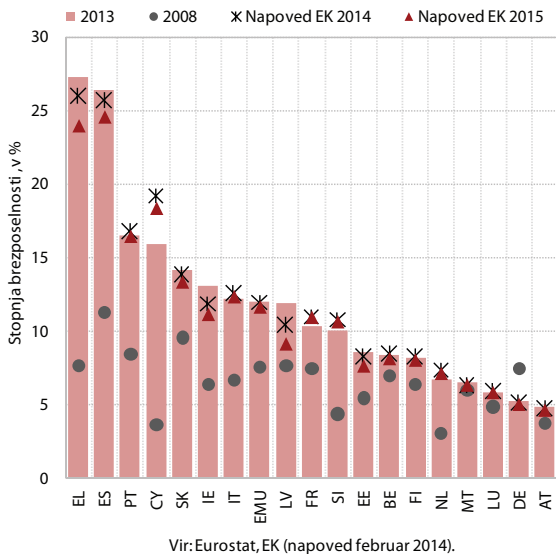
Javnofinančni primanjkljaj je januarja znašal 209,0 mio EUR in bil zaradi višjih prihodkov in nižjih izdatkov za 24,8 % manjši kot januarja lani. Večje so bile vse kategorije prihodkov, razen prihodkov iz proračuna EU. K manjšim izdatkom so prispevali predvsem nižji izdatki za plače, izdatki za blago in storitve ter transferi posameznikom in gospodinjstvom (z izjemo pokojnin in transferov za zagotavljanje socialne varnosti). Višji pa so bili investicijski odhodki, subvencije ter plačila obresti.

tekoča gospodarska gibanja

Mednarodno okolje

Vrednosti kratkoročnih kazalnikov gospodarske aktivnosti kažejo nadaljnje izboljšanje razmer v evrskem območju v začetku letošnjega leta. Januarja sta se občutno zvišala obseg opravljenih gradbenih del in prihodek v trgovini na drobno, obseg proizvodnje v predelovalnih dejavnostih pa je ostal podoben kot decembra (desez.). Kazalnik vodij nabave (PMI) je marca nakazoval rast gospodarske aktivnosti v vseh naših najpomembnejših trgovinskih partnericah, četrtno pa je za evrsko območje zabeležil najvišjo vrednost v zadnjih treh letih. Kazalnik gospodarske klime evrskega območja (ESI) se je marca znova zvišal. Izboljšalo se je predvsem zaupanje potrošnikov, kjer so se pričakovanja glede gospodarskih razmer, prihrankov in brezposelnosti občutno izboljšala. Zaupanje se je nekoliko izboljšalo tudi v trgovini na drobno in storitvah, v industriji in gradbeništvu pa je ostalo podobno kot februarja. Brezposelnost v evrskem območju je bila februarja podobna kot pred letom (11,9 %, 12,0 % februarja 2013). Stopnja brezposelnosti mladih (med 15 in 24 let) pa je bila nekoliko nižja (23,5 %, 24,0 % februarja 2013). Po napovedih EK se razmere na trgu dela v evrskem območju letos ne bodo nadalje zaostrile, v 2015 pa se bo brezposelnost nekoliko znižala.

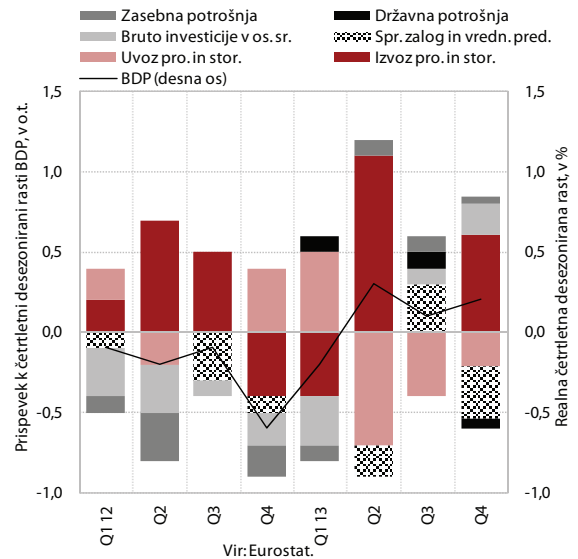
Slika 1: Stopnja brezposelnosti v državah evrskega območja



Podobno kot nekatere druge mednarodne institucije je tudi ECB ob ugodnih podatkih o gospodarski aktivnosti ob koncu preteklega leta zvišala napoved gospodarske rasti v evrskem območju. BDP je v zadnjem tromesečju lani še naprej okrevaj (0,2 % desez.) predvsem zaradi rasti izvoza. K rasti so prispevale še bruto investicije v osnovna sredstva in zasebna potrošnja. ECB v svoji marčevski napovedi pričakuje, da se bo BDP letos povečal za 1,2 % (0,1 o. t. več, kot je napovedala decembra) in za 1,5 % naslednje leto. Rast bo spodbujalo predvsem postopno

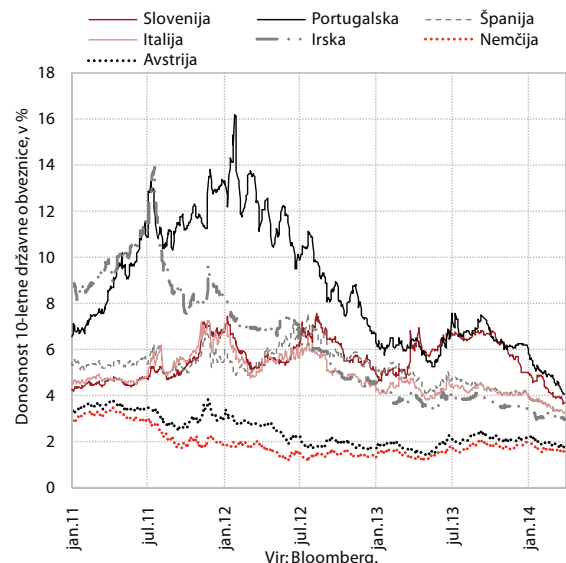
okrevanje domačega povpraševanja, ki se bo krepilo zaradi povečanega zaupanja, manj restriktivne fiskalne politike, izboljšanih pogojev kreditiranja in večjega realnega razpoložljivega dohodka (tudi zaradi nizke inflacije). Zaradi večjega zunanega povpraševanja in predvidenega postopnega pojemanja apreciacije evra se bo nadalje krepil tudi izvoz, vendar bo prispevek neto izvoza manjši kot v preteklih letih.

Slika 2: Struktura gospodarske rasti v evrskem območju



Zahtevane donosnosti obveznic držav evrskega območja so se tudi marca znižale. K znižanju donosnosti obveznic držav z najboljšo bonitetno oceno so prispevale predvsem geopolitične napetosti v Ukrajini, saj se je posledično povečalo povpraševanje po varnih naložbah. Donosnosti obveznic držav, ki jih je prizadela dolžniška kriza, pa so se znižale zaradi izboljšanih pričakovanj glede gospodarske

Slika 3: Donosnosti 10-letnih državnih obveznic



Okvir 1: Napoved gospodarske aktivnosti v izbranih trgovinskih partnericah izven evrskega območja

Konec lanskega leta se je povečala gospodarska aktivnost v vseh naših glavnih trgovinskih partnericah izven evrskega območja, razen na Hrvaškem. Po krepitvi gospodarske aktivnosti konec lanskega leta v novih članicah EU mednarodne institucije (EK, Consensus, Focus Economics, WIIW) pričakujejo nadaljnjo rast v letošnjem letu. Rast BDP je bila v zadnjem tromesečju lani najvišja na Češkem, kjer bo po padcu v lanskem letu (-0,9 %) gospodarstvo letos okrevalo predvsem zaradi večjega neto izvoza. Na Poljskem in Madžarskem pa bo rast gospodarstva posledica večje domače potrošnje, predvsem investicij. Gospodarska aktivnost se je lani povečala tudi v državah na območju nekdanje Jugoslavije, z izjemo Hrvaške. Hrvaški BDP se je lani znižal že peto leto zapored (-1,0 %), nižja sta bila tako domača potrošnja kot neto izvoz. Obeti za letošnje leto ostajajo slabi, saj večina mednarodnih institucij ne pričakuje rasti gospodarstva. V Srbiji se bo gospodarska rast nadaljevala, po upočasnitvi v letošnjem letu zaradi izvajanja strukturnih reform se bo naslednje leto okrepila kot posledica višjih investicij, povezanih s predpristopnim procesom vstopa v EU.

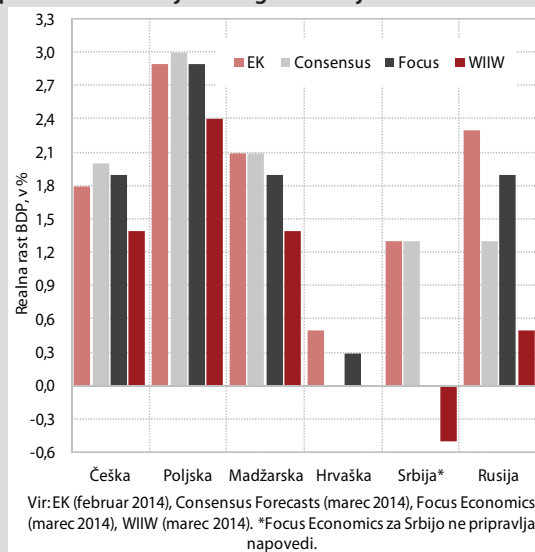
Mednarodne institucije za letos poslabšujejo svoje napovedi

gospodarske rasti za Rusijo. Rast BDP v letu 2013 (1,3 %) je bila najnižja po letu 2009. Glavna vzroka za skromno rast sta bila nižja zasebna potrošnja in padec investicij v osnovna sredstva. Mednarodne institucije za letos znižujejo svoje napovedi, predvsem zaradi geopolitičnih napetosti med Rusijo in Ukrajino. Pričakujejo, da bodo zaostreni finančni pogoji in negotovost glede razvoja dogodkov v regiji zmanjšali investicije, potrošnja pa se bo zmanjšala zaradi višje inflacije, ki je posledica šibkega rublja. Rusijo bi lahko prizadele tudi gospodarske sankcije ZDA in Evropske unije.

rasti in, po mnenju ECB, zmanjšanja nenaklonjenosti tveganju pri mednarodnih vlagateljih in pozitivnih sprememb obetov za bonitetne ocene. Od decembra lani se je donosnost obveznic najbolj znižala v Sloveniji in na Portugalskem (za več kot 140 b. t.).

ECB tudi marca ni spremenila ključne obrestne mere. S tem je potrdila pričakovanja, da bodo ključne obrestne mere ostale na trenutni ali nižji ravni daljše časovno obdobje. Denarna politika ECB ostaja naravnana k spodbujanju povpraševanja in okrevanju gospodarstva evrskega območja. Ob nizki inflaciji v evrskem območju in deflacijskih pritiskih v nekaterih članicah evrskega

Slika 4: Napovedi gospodarske rasti v trgovinskih partnericah zunaj evrskega območja za leto 2014



območja ECB ne izključuje možnosti dodatnih ukrepov, ki bi dodatno pripomogli k okrevanju gospodarstva.

Marca je povprečna vrednost evra v primerjavi z ameriškim dolarjem dosegla najvišjo vrednost v zadnjih treh letih. Na rast evra je vplivala predvsem odločitev ECB v začetku marca, da ohrani akomodativno monetarno politiko in pusti ključno obrestno mero nespremenjeno (0,25 %). Vrednost evra se je povečala tudi zaradi upočasnjevanja gospodarske rasti na Kitajskem in napetosti v Ukrajini. Razmere v Ukrajini so vplivale tudi na cene hrane, ki so se po podatkih IMF februarja zvišale za 2,7 %. Nižje povpraševanje na Kitajskem pa je vplivalo na cene kovin,

Tabela 1: Obrestne mere denarnega trga in menjalni tečaj nacionalne valute za EUR

Obrestne mere	povprečje, v %				sprememba, v b. t.	
	2013	III 13	II 14	III 14	III 14/II 14	III 14/III 13
3-mesečni EURIBOR	0,220	0,206	0,288	0,305	1,7	9,9
3-mesečni LIBOR za USD	0,268	0,282	0,235	0,234	-0,1	-4,8
3-mesečni LIBOR za CHF	0,021	0,022	0,018	0,021	0,3	-0,1
Tečaj	povprečje				sprememba, v %	
	2013	III 13	II 14	III 14	III 14/II 14	III 14/III 13
EUR/USD	1,328	1,296	1,365	1,382	1,2	6,6
EUR/CHF	1,231	1,227	1,221	1,218	-0,3	-0,7
EUR/GBP	0,849	0,860	0,825	0,832	0,8	-3,3
EUR/JPY	129,66	122,99	139,32	141,48	1,5	15,0

Vir: Euribor, ECB, preračuni UMAR.

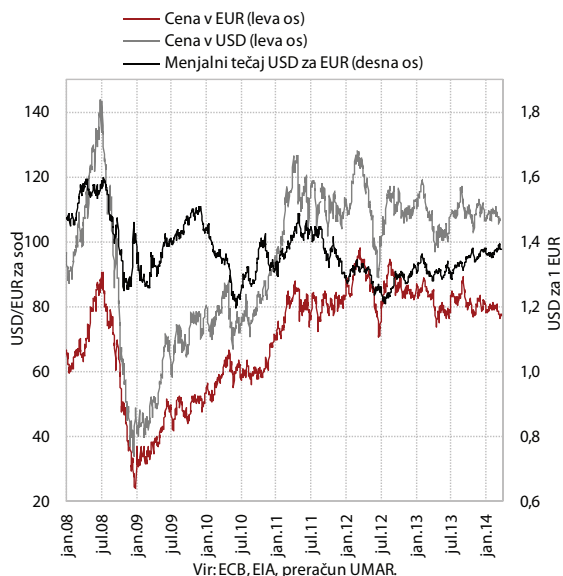
Tabela 2: Cene nafte in neenergetskih surovin

Nafta	povprečje				sprememba, v %	
	2013	III 13	II 14	III 14	III 14/II 14	III 14/III 13
Brent USD	108,56	108,47	108,9	107,48	-1,3	-0,9
Brent EUR	81,66	84,16	79,42	77,76	-2,1	-7,6

Surovine	sprememba, v %		
	2013/2012	II 14/II 14	II 14/II 13
Neenergetske surovine	-1,2	1,1	-5,5
Hrana	1,1	2,7	-3,4
Kmetijske surovine	1,4	0,5	6,4
Kovine	-4,2	-2,5	-16,2

Vir: EIA, ECB, IMF, preračuni UMAR.

Slika 5: Cene sode nafte Brent in menjalni tečaj USD/EUR

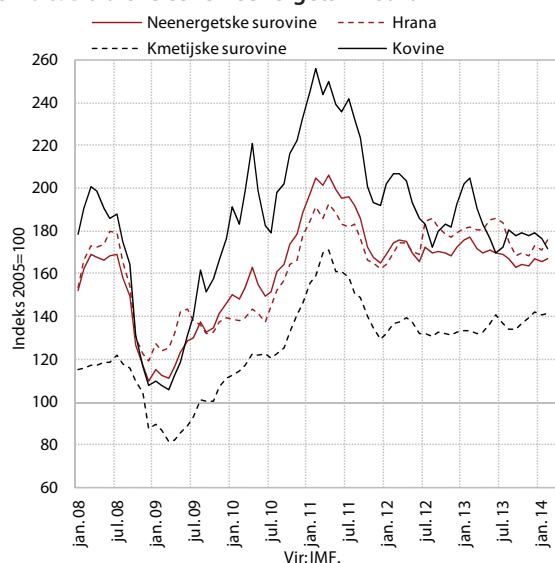


ki so bile nižje za 2,6 %. Zaostrene razmere v Ukrajini, ki je pomembna transportna država za rusko nafto, na dolarsko ceno nafte niso imele večjega vpliva, saj se je znižala za 1,3 %.

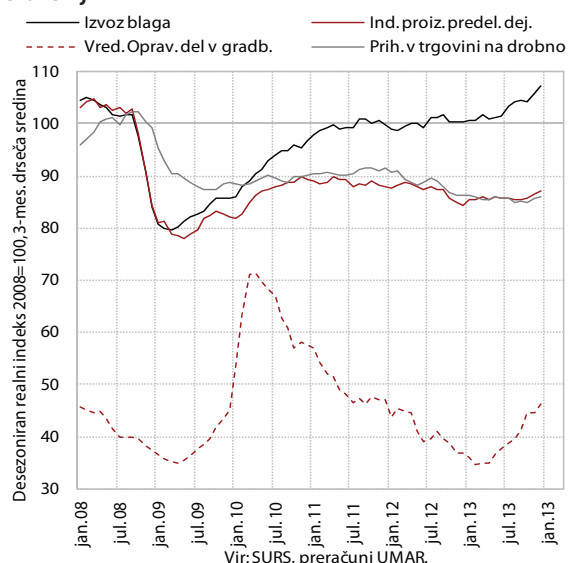
Gospodarska gibanja v Sloveniji

Gospodarska aktivnost se je v začetku leta nadalje povečala. Kratkoročni kazalniki gospodarske aktivnosti so se januarja večinoma izboljšali in dosegli ali presegli ravni iz enakega obdobja lani (najbolj gradbeništvo). Obseg proizvodnje v predelovalnih dejavnostih se je po rasti v zadnjem četrtletju lani januarja nekoliko povečal. Prav tako se je v začetku leta nadaljevala rast izvoza blaga, povečal se je tako izvoz v države EU kot izven EU. Tudi rast aktivnosti v gradbeništvu se je nadaljevala, v zadnjih mesecih se je najbolj povečala gradnja inženjerskih objektov. V začetku leta se je nadalje povečal tudi prihodek v trgovini na drobno in trgovini na debelo, po močni rasti v drugi polovici lanskega leta pa se je zmanjšal v trgovini

Slika 6: Dolarske cene neenergetskih surovin



Slika 7: Kratkoročni kazalniki gospodarske aktivnosti v Sloveniji

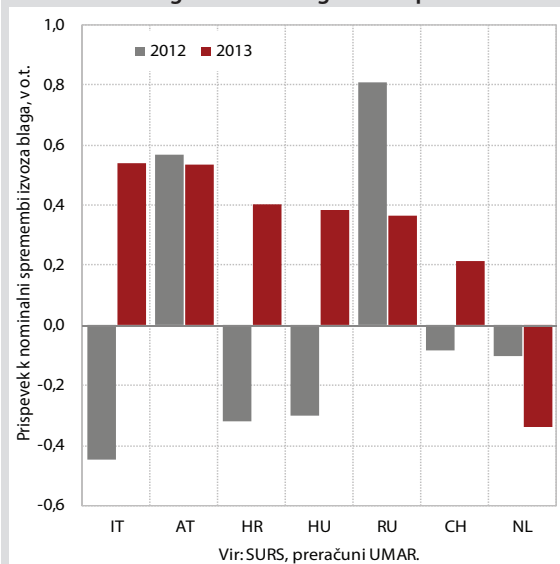


Okvir 2: Blagovna menjava v letu 2013

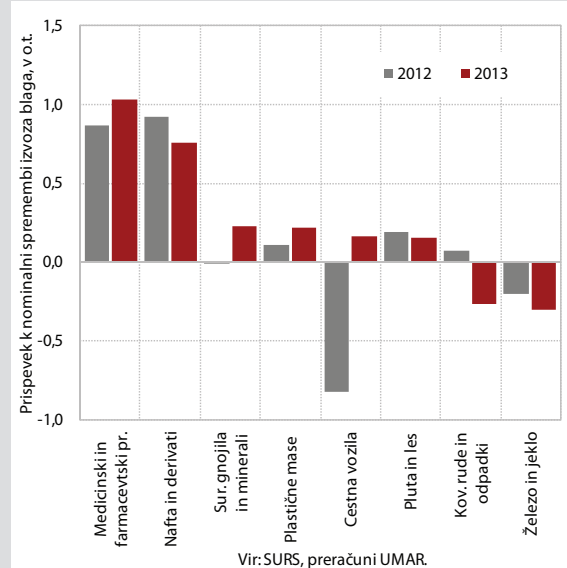
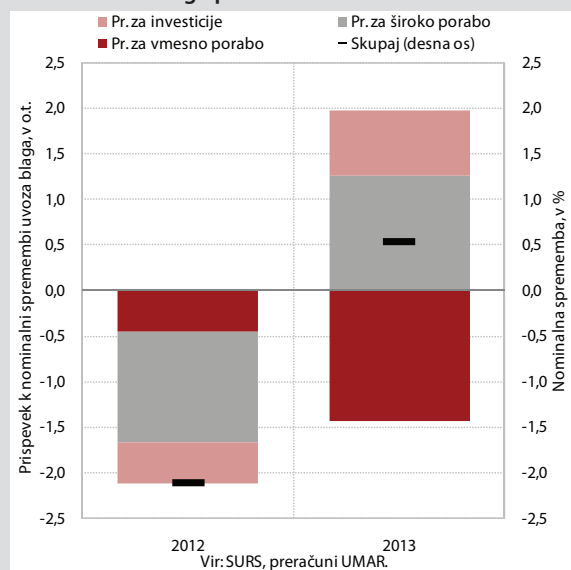
Tudi lani so k skupni rasti izvoza blaga največ prispevali izvoz medicinskih in farmacevtskih proizvodov ter ponovni izvoz prej uvožene nafte in derivatov. Izvoz teh dveh skupin proizvodov je prispeval dve tretjini k lanski skupni 2,7-odstotni nominalni rasti izvoza blaga. Pri tem se je rast izvoza medicinskih in farmacevtskih proizvodov v primerjavi z letom 2012 nekoliko okrepila, rast ponovnega izvoza prej uvožene nafte in derivatov pa zmanjšala. H krepitvi nominalne rasti skupnega izvoza z 0,3 % v letu 2012 na 2,7 % lani je največ prispeval izvoz cestnih vozil, ki se je po 6,6-odstotnem padcu v letu 2012 lani povečal za 1,5 %. Po naši oceni je bila tudi ta rast večinoma posledica ponovnega izvoza prej uvoženih vozil, saj sta bila padca nominalnih prihodkov na tujem trgu in realne proizvodnje motornih vozil lani več kot 10-odstotna. Krepitev rasti skupnega izvoza je bila v manjši meri tudi posledica izvoza električnih strojev in naprav, izdelkov iz kavčuka in kovinskih izdelkov ter različnih primarnih proizvodov¹.

Rast izvoza blaga v Italijo, Avstrijo, Hrvaško, Madžarsko in Rusijo je prispevala štiri petine k lanski rasti skupnega izvoza blaga. Pri tem se je rast izvoza v Avstrijo ohranila na ravni predhodnega leta, izvoz v Italijo, Hrvaško in Madžarsko pa se je po padcu v letu 2012 povečal. K lanski krepitvi rasti skupnega izvoza je nekoliko prispevala tudi rast izvoza v Švico, Romunijo, Španijo in Poljsko. Rast izvoza v Rusijo, ki je naša najpomembnejša trgovinska partnerica izven EU², je tudi lani pomembno prispevala k skupni rasti, vendar se je rast precej upočasnila (z 21,9 % na 8,1 %). Podobno velja za izvoz v našo najpomembnejšo trgovinsko partnerico Nemčijo³, ki je po 1,5-odstotni rasti v letu 2012 lani nekoliko upadel (-0,2 %).

Lanska rast uvoza blaga je bila predvsem posledica višjega uvoza osebnih avtomobilov in proizvodov za investicije. Uvoz blaga se je po 2,1-odstotnem nominalnem padcu v letu 2012 lani povečal za 0,5 %. K rasti je največ prispeval uvoz proizvodov za široko porabo, predvsem uvoz osebnih avtomobilov, ki se je po padcu v letu 2012 povečal za 24,3 %. Nekoliko je k večjemu uvozu teh proizvodov prispeval tudi večji uvoz netrajnih proizvodov ter hrane in pijače. Tudi uvoz proizvodov za investicije se je po padcu v letu 2012 lani povečal, kar je bilo po naši oceni povezano z uvozom opreme za gradnjo večjega energetskega objekta. Padec uvoza proizvodov za vmesno porabo pa se je lani še poglobil, zlasti zaradi padca uvoza goriv (-6,3 %), ki je v letu 2012 beležil visoko rast.

Slika 9: Izvoz blaga v izbrane trgovinske partnerice


¹ Oljna semena in plodovi, električna energija, surova gnojila in minerali, plin, živinska krma.

Slika 8: Izvoz izbranih skupin proizvodov po SMTK

Slika 10: Uvoz blaga po namenu


² V skupnem izvozu blaga predstavlja 4,7-odstotni delež.

³ V skupnem izvozu blaga predstavlja 20,6-odstotni delež.

z motornimi vozili. Po prekinitvi rasti konec lanskega leta se je znova povečal tudi nominalni prihodek v storitvenih dejavnostih.

Tabela 3: Izbrani mesečni kazalniki gospodarske aktivnosti v Sloveniji

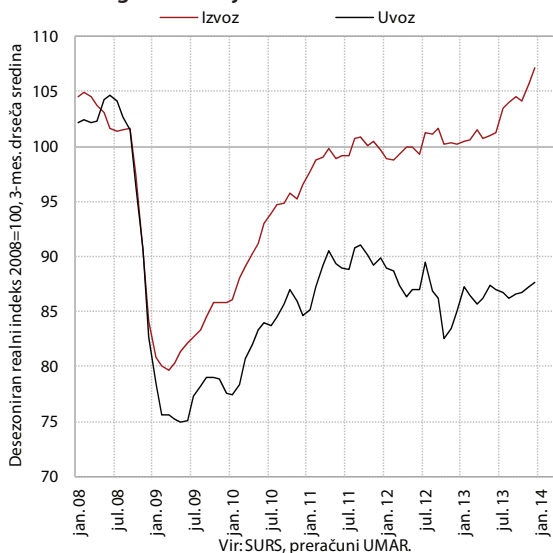
v %	2013	I 14/XII 13	I 14/I 13
Izvoz, nominalno ¹	2,7	5,1	6,8
-blago	2,2	10,8	8,4
-storitve	2,5	-15,8	-0,3
Uvoz, nominalno ¹	-0,8	-0,3	3,2
-blago	-1,2	4,3	0,9
-storitve	1,6	-23,0	21,5
Industrijska proizvodnja, realno	-0,5	0,6	4,4
-v predelovalnih dejavnostih	-1,0	0,4 ²	3,4 ³
Gradbeništvo-vrednost opravljenih gradbenih del, realno	-2,9	22,4 ²	42,9 ³
Trgovina na drobno – realni prihodek	-3,7	0,8 ²	-0,3 ³
Storitvene dejavnosti (brez trgovine) – nominalni prihodek	-0,1	2,4 ²	3,2 ³

Viri: BS, Eurostat, SURS, preračuni UMAR.

Opombe: ¹plačilnobilančna statistika, ²desezonirani podatki, ³delovnim dnevem prilagojeni podatki.

Januarja se je nadaljevala realna rast **izvoza in uvoza blaga** (desez.). Realni izvoz blaga se je po 1,2-odstotni rasti v zadnjem četrtletju lani januarja po naši oceni povečal za 1,4 %.¹ Znova sta se povečala izvoz v EU in izven EU. Tudi realna rast uvoza blaga se je po 1,7-odstotni rasti v zadnjem četrtletju lani januarja po naši oceni nekoliko okrepila (2,0 %).² Po originalnih podatkih je bil realni izvoz blaga januarja medletno večji za 10,0 %, uvoz pa zaradi učinka osnove manjši za 1,8 %.

Slika 11: Blagovna menjava – realno

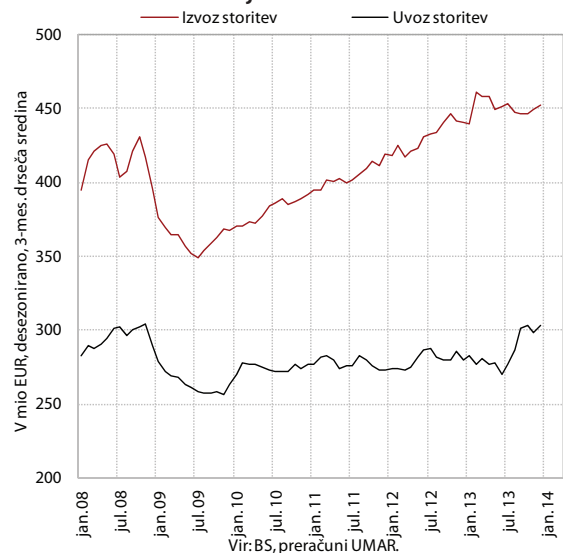


¹ Ocena realnega izvoza blaga je narejena na podlagi nominalnega izvoza po zunanjetrgovinski statistiki in cen industrijskih proizvodov proizvajalcev na tujem trgu.

² Ocena realnega uvoza blaga je narejena na podlagi nominalnega uvoza po zunanjetrgovinski statistiki in indeksa uvoznih cen.

Nominalni izvoz **storitev** se je po skromni rasti v zadnjem četrtletju lani januarja nekoliko zmanjšal, rast uvoza pa se je nadaljevala (desez.).³ Padec izvoza je bil predvsem posledica padca izvoza ostalih poslovnih storitev, izvoz transporta in drugih storitev pa se je povečal.⁴ Pri uvozu se je nadaljevala visoka rast uvoza ostalih poslovnih storitev, po padcu v zadnjem četrtletju lani se je povečal uvoz drugih storitev, večji je bil tudi uvoz transporta. Po originalnih podatkih je bil januarja izvoz storitev medletno nekoliko manjši (-0,3 %), uvoz pa precej večji (21,5 %).

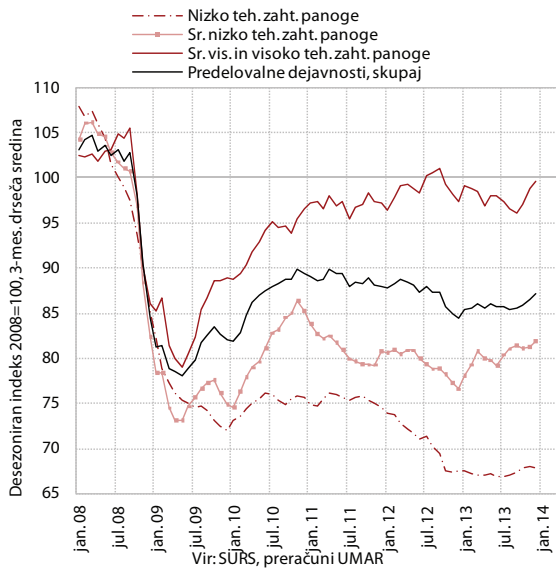
Slika 12: Storitvena menjava – nominalno



Obseg proizvodnje v **predelovalnih dejavnostih** se je po močni rasti konec preteklega leta januarja še nekoliko povečal in v večini panog presegel ravni iz januarja 2013. K nadaljnji krepitvi aktivnosti so po naši oceni prispevale srednje nizko tehnološko zahtevne panoge, kjer se je po stagnaciji konec leta proizvodnja znova povečala. V nizko tehnološko zahtevnih panogah je proizvodnja že leto dni na podobno nizkih ravneh. V tehnološko zahtevnejših panogah pa se je po močni rasti konec lanskega leta zmanjšala (desez.). Od teh je le proizvodnja IKT opreme in električnih naprav presegala ravni iz enakega meseca lani (18,7 % orig.), ostale tehnološko zahtevnejše panoge pa so po močni medletni decembrski rasti za temi ravni zaostale. Manjša kot januarja lani je bila tudi proizvodnja v nekaterih nizko tehnološko zahtevnih panogah, največji zaostanek je bil znova v pohištvu in industriji (18,3 % orig.). Presegale pa so jo vse srednje nizko tehnološko zahtevne panoge, najbolj znova popravila in montaža strojev in naprav (23,2 % orig.).

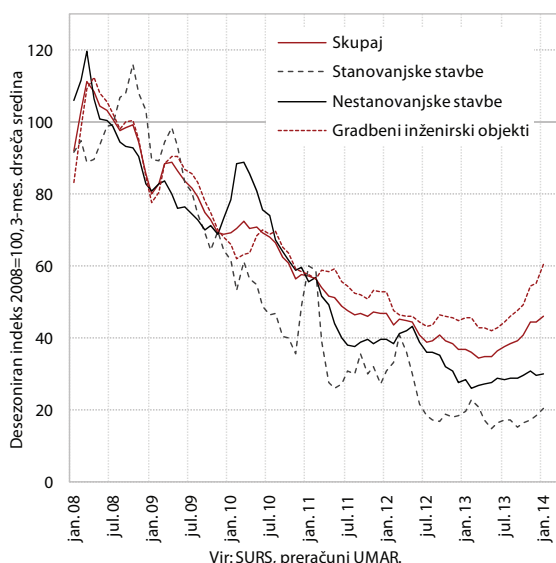
³ Po plačilnobilančni statistiki.

⁴ V skupino druge storitve pri desezoniranju vključimo komunikacijske, gradbene, finančne, računalniške in informacijske, osebne, kulturne in rekreacijske, državne storitve, zavarovanja ter licence, patente in avtorske pravice. Vse našete skupaj predstavljajo slabo petino izvoza storitev in slabo tretjino uvoza storitev.

Slika 13: Obseg proizvodnje v predelovalnih dejavnostih po tehnološki zahtevnosti panog


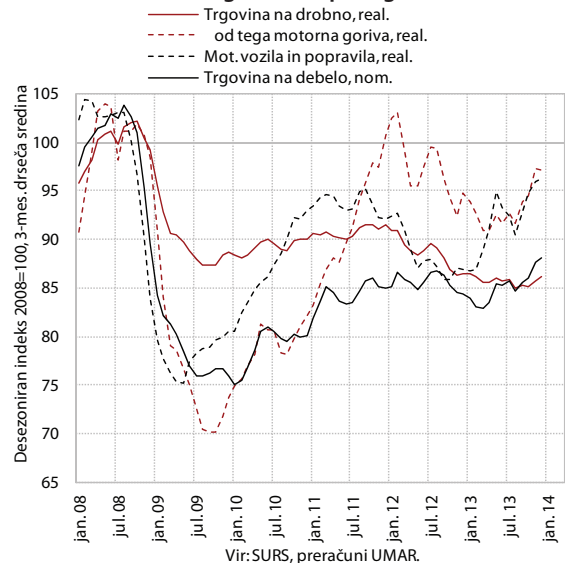
Gradbena aktivnost se je januarja močno okrepila. Vrednost opravljenih gradbenih del se je januarja povečala za 22,4 % (desez.) in bila tako za 42,9 % višja kot januarja lani. V zadnjih mesecih se je aktivnost povečala v vseh segmentih gradbeništva; najmanj v gradnji stanovanj, močnejše v gradnji nestanovanjskih stavb, najmočnejše pa v gradnji inženjerskih objektov, kar povezujemo z izgradnjo komunalne infrastrukture, sofinancirane z EU sredstvi.

Zaloga pogodb v gradbeništvu je bila januarja za 21,2 % višje kot pred letom. Višja raven pogodb je bila izključno posledica višjih zalog v gradnji inženjerskih objektov (72,2 %, povezano z izgradnjo komunalne infrastrukture). V gradnji stanovanjskih in nestanovanjskih stavb je bila zaloga pogodb nižje kot v enakem mesecu leta 2013, kar je

Slika 14: Vrednost opravljenih gradbenih del


povezano z oteženim dostopom do financiranja in po naši oceni tudi z visokimi ravnmi zalog neprodanih stavb.

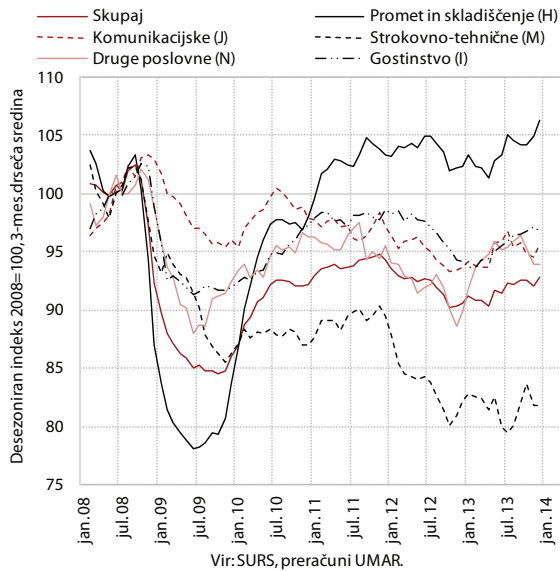
Aktivnost v **trgovini** se je januarja nadalje okrepila (desez.) in bila v trgovini z motornimi vozili in v trgovini na debelo precej višja kot pred letom. Prihodek v trgovini na drobno se je po najnižji ravni septembra lani v naslednjih mesecih nekoliko povečeval, vendar je ostal medletno nižji. Znotraj trgovine na drobno se je prihodek januarja povečal v vseh treh segmentih, najbolj v trgovini z živili, pijačami in tobaknimi izdelki in trgovini z neživili, kjer je najvišjo rast dosegla prodaja gospodinjskih naprav ter avdio in video zapisov. Nadalje se je povečal tudi nominalni prihodek v trgovini na debelo, ki je lanskoletno raven presegel za skoraj 5 %. Prihodek v trgovini z motornimi vozili in njihovimi popravili se je po krepitvi od lanskega avgusta nekoliko zmanjšal, vendar je bil še vedno za desetino višji kot pred letom.

Slika 15: Prihodek v trgovinskih panogah


Nominalni prihodek v **tržnih storitvah** (brez trgovine)⁵ se je po umiritvi konec lanskega leta januarja močno povečal (desez.). Najbolj se je povečal v informacijsko-komunikacijskih storitvah, predvsem v računalniškem programiranju. Močna je bila tudi rast v prometnih storitvah, kjer prihodki v kopenskem prometu za petino presegajo povprečno raven iz leta 2008. K rasti prihodka drugih raznovrstnih poslovnih storitev so januarja prispevali predvsem čistilni servisi in potovalne agencije. V slednjih je prihodek sicer za tretjino pod predkriznim, precej višji pa je pri zaposlovalnih storitvah, kjer je prihodek januarja stagniral. V okviru strokovno-tehničnih storitev se je prihodek nekoliko znižal, predvsem zaradi velikega padca v arhitekturno-projektantskih storitvah, povečali pa so se prihodki pravno-računovodskih storitev. Gostinski prihodek se je nekoliko zmanjšal, vendar je bil medletno precej višji.

⁵ Gre za dejavnosti H–N po SKD 2008, za katere velja Uredba Sveta (ES) št. 1165/98 o kratkoročnih statističnih kazalnikih.

Slika 16: Nominalni prihodek v tržnih storitvah (brez trgovine)



Vir: SURS, preračuni UMAR.

Dohodek **gospodinjstev** je bil v začetku leta podoben kot v enakem obdobju lani, obseg posojil ter vlog v bankah sta ostala nižja. Masa neto plač, ki se po zmanjševanju od začetka leta 2012 od sredine lanskega leta povečuje (desez.), je bila v prvih dveh mesecih podobna kot v enakem obdobju lani (realno). Transferji posameznikom in gospodinjstvom so bili tudi januarja realno medletno manjši (-3,0 %)⁶. Obseg vseh posojil skupaj je ob zmanjšanju v prvih dveh mesecih februarja ostal medletno manjši (-3,4 %). Manjši kot februarja lani je bil ob rasti v zadnjem mesecu obseg potrošniških posojil (-9,2 %), obseg stanovanjskih posojil pa je bil nekoliko večji (1,0 %). Tudi vloge gospodinjstev v bankah, ki se v zadnjih dveh mesecih znova izraziteje povečujejo, so ostale manjše kot v enakem mesecu lani (-2,1 %).

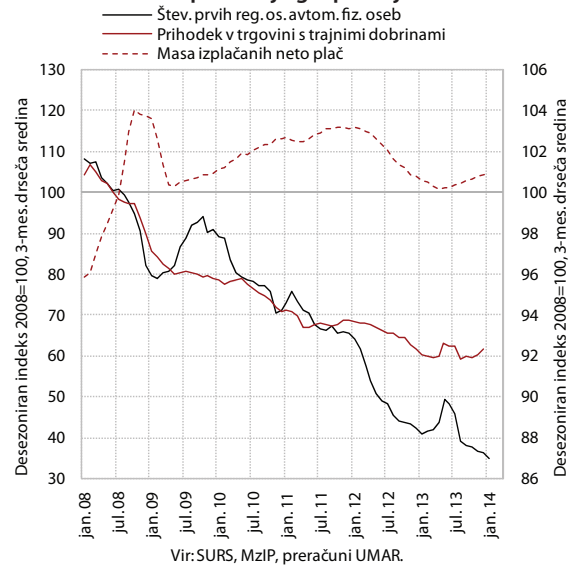
Vrednosti nekaterih kratkoročnih kazalnikov potrošnje gospodinjstev so se v začetku leta povečale. Januarja se je nadalje povečal prihodek v trgovini s trajnimi dobrinami⁷ (4,9 % desez.), ki je bil medletno znova večji (8,7 %). Po rasti konec lanskega leta se je nekoliko povečal tudi prihodek v trgovini na drobno brez motornih goriv (0,7 % desez.), ki je bil podoben kot v enakem mesecu lani. Število registracij osebnih vozil fizičnih oseb se je februarja še zmanjšalo (7,9 % desez.)⁸ in bilo za 17,4 % manjše kot februarja lani. V prvih dveh mesecih pa je bilo registriranih za 15,4 % manj osebnih vozil kot v enakem obdobju lani.

⁶ Po konsolidirani bilanci javnega financiranja MF. Od maja 2013 se sredstva za štipendije izplačujejo iz sredstev za namenske odhodke oz. rezerv, kar zato pomeni nekoliko nižjo maso vseh transferjev skupaj.

⁷ Prihodek v trgovini s pohištvo, gradbenim materialom ter prihodek v trgovini z gospodinjskimi napravami, avdio in video zapisi v specializiranih prodajalnah. Znotraj njega se je januarja prihodek v segmentu s pohištvo, gradbenim materialom povečal za 4,4% desez. (14,8 % medletno) ter prihodek s gospodinjskimi napravami ter avdio in video zapisi za 12,2 % desez. (7,5 % medletno).

⁸ Osebnih vozil, kjer je uporabnik fizična oseba, pa je bilo februarja prvič registriranih za 10 % manj, medletno pa za 16,7%. Lastnik je namreč lahko v tem primeru tudi pravna oseba, npr. ko gre za lizing.

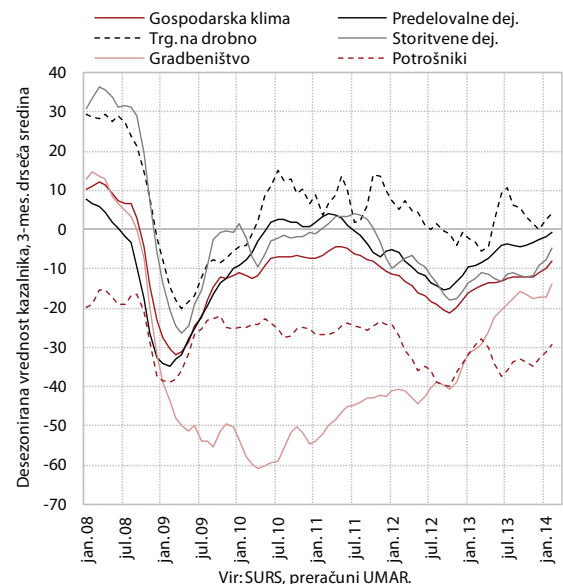
Slika 17: Kazalniki potrošnje gospodinjstev



Vir: SURS, MzIP, preračuni UMAR.

Razpoloženje v gospodarstvu in zaupanje potrošnikov sta se marca še izboljšala. Izboljševanje gospodarske klime, ki se je začelo sredi druge polovice leta 2012, se je konec lanskega leta pospešilo. K temu je prispevalo predvsem izboljšanje zaupanja v storitvenih dejavnostih in gradbeništvu, kjer se je vrednost kazalnika zaupanja tudi januarja najbolj povečala. Po poslabšanju konec lanskega leta se je v začetku letošnjega leta nekoliko izboljšalo tudi razpoloženje potrošnikov.

Slika 18: Poslovne tendence

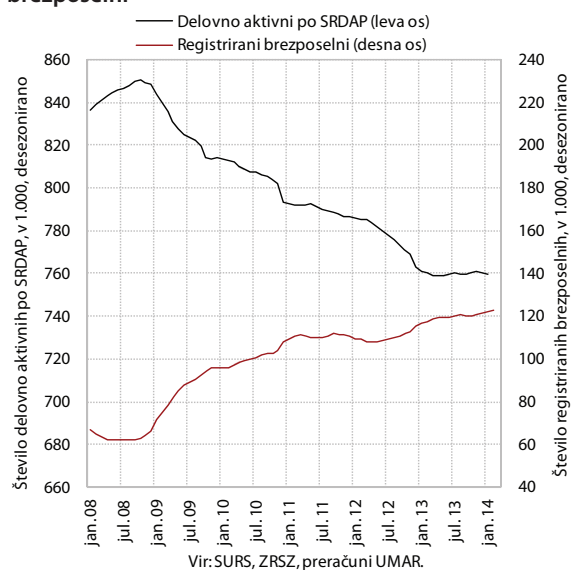


Vir: SURS, preračuni UMAR.

Trg dela

Število delovno aktivnih⁹ od spomladi lanskega leta ostaja razmeroma nespremenjeno. Zmanjševanje njihovega števila, ki se je začelo konec leta 2008, se je aprila lani ustavilo in se do januarja ni bistveno spremenilo (desez.). Od začetka drugega lanskega četrletja se je njihovo število nekoliko povečalo v javnih storitvah, zaradi močnega decembrskega padca pa je bilo nekoliko manjše v gradbeništvu (desez.). Januarja je bilo število delovno aktivnih za 0,1 % manjše kot januarja lani, njihovo število se je najmočneje zmanjšalo v gradbeništvu. Zaradi

Slika 19: Delovno aktivni po registru in registrirani brezposelni



večjega števila registriranih brezposelnih se je opazneje povišala stopnja registrirane brezposelnosti (za 0,2 o. t. na 13,6 %, desez.), ki je bila najvišja po letu 1999.

Število registriranih brezposelnih oseb se je v začetku leta nadalje povečalo. Konec februarja je bilo v evidenci brezposelnih prijavljenih 129.764 oseb, kar je 5.698 oseb več kot v enakem obdobju lani in največ po letu 1998. Po originalnih podatkih je število registriranih brezposelnih ostalo podobno kot mesec prej. Po desezoniranih podatkih se je njihovo število februarja še povečalo (0,5 %).

Tabela 5: Kazalniki gibanj na trgu dela

v %	2012	2013	I 14/ XII 13	I 14/ I 13
Aktivno prebivalstvo	-1,5	-0,7	-0,4	-0,2
Formalno delovno aktivni	-1,7	-2,0	-0,7 ¹	-0,9
Zaposlene osebe	-1,6	-2,6	-0,4	-0,6
Registrirani brezposelni	-0,5	8,8	0,6 ¹	4,5
Povprečna nominalna bruto plača	0,1	-0,2	0,2 ¹	0,7
- zasebni sektor	0,5	0,6	0,2 ¹	1,7
- javni sektor	-0,9	-1,3	0,0 ¹	-0,7
- v tem sektor država	-2,2	-2,5	-0,1 ¹	-1,1
	2013	I 13	XII 13	I 14
Stopnja registrirane brezposelnosti (v %), desezonirano	12,0	13,0	13,4	13,6
Povprečna nominalna bruto plača (v EUR)	1.523,18	1.523,80	1.544,85	1.534,54
- zasebni sektor (v EUR)	1.404,40	1.397,13	1.425,54	1.421,34
- javni sektor (v EUR)	1.740,78	1.754,05	1.764,57	1.741,94
- v tem sektor država (v EUR)	1.716,48	1.729,06	1.724,50	1.709,94

Vir: ZRSZ, SURS, preračuni UMAR.
Opomba: ¹ desezonirani podatki.

Tabela 4: Tokovi v brezposelnost in iz brezposelnosti

	I-XII 13	I-II 13	I-II 14	II 14
PRILIV	108.344	23.190	22.788	7.973
Iskalci prve zaposlitve	19.071	2.633	3.072	1.378
Iskalci ponovne zaposlitve (izgubili delo)	88.710	20.522	19.675	6.581
Stečaj podjetja	3.732	672	719	298
Poslovni razlog oz. prisilna poravnava	17.896	3.586	3.520	1.433
Prenehanje pogodbe za določen čas	54.004	13.682	12.955	3.810
Ostalo	13.078	2.582	2.481	1.040
Ostalo (prehodi med evidencami)	563	35	41	14
ODLIV	102.390	17.185	17.039	8.052
Brezposelni dobili delo	65.054	10.999	12.184	5.977
Javna dela	5.423	2.191	2.629	1.418
Samozaposlitev	5.789	725	474	254
Prehod v neaktivnost	13.295	1.863	1.939	810
Upokojitev	8.511	1.235	1.064	483
Kršitev obveznosti	14.772	2.696	1.639	656
Ostalo (prijava v druge evidence, ostalo)	9.269	1.627	1.277	609

Vir: ZRSZ.

⁹ Po SRDAP; to so zaposlene in samozaposlene osebe brez samozaposlenih kmetov.

Tabela 6: Delovno aktivni po področjih dejavnosti

	Število v 1.000				Sprememba števila		
	2013	I 13	XII 13	I 14	2013/ 2012	I 14/ XII 13	I 14/ I 13
Predelovalne dejavnosti	177,7	177,8	177,0	177,1	-5.235	73	-793
Gradbeništvo	54,3	52,0	52,0	51,1	-5.541	-980	-945
Tržne storitve	333,1	331,9	333,5	331,9	-5.260	-1.543	67
-od tega Trgovina, vzdrževanje in popravila motornih vozil	104,2	105,7	103,8	103,3	-3.656	-488	-2.465
Javne storitve	170,1	169,6	170,2	169,7	-1.489	-481	147
Dej. javne uprave in obrambe, dej. obvezne socialne varnosti	49,1	49,2	48,9	48,6	-1.559	-256	-589
Izobraževanje	65,4	65,4	65,6	65,7	-71	44	328
Zdravstvo in socialno varstvo	55,6	55,0	55,7	55,4	141	-269	408
Drugo	58,4	57,4	58,6	51,8	1.121	-6.831	-5.626

Vir: SURS, preračuni UMAR.

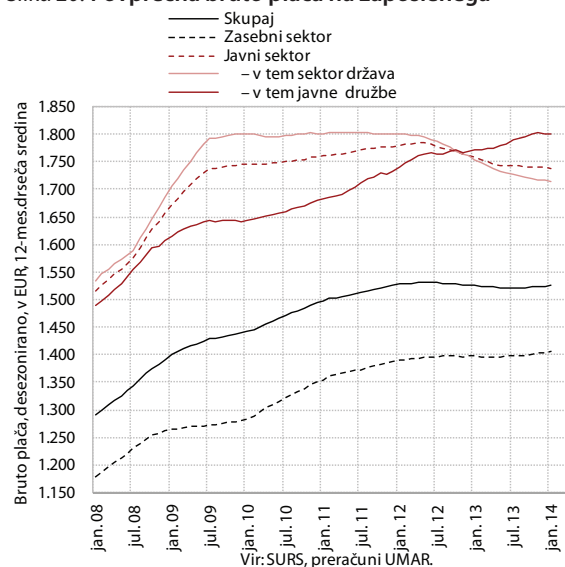
K desezonorani rasti števila registriranih brezposelnih je podobno kot januarja prispeval velik priliv zaradi izteka pogodb za določen čas in iskalcev prve zaposlitve.

Povprečna bruto **plača** na zaposlenega se je januarja nekoliko zvišala. Po krepitvi v letu 2013 se je nadalje zvišala bruto plača v zasebnem sektorju¹⁰ (0,2 %), medtem ko je v javnem ostala nespremenjena. Pri tem se je plača v sektorju država ohranila na ravni preteklega meseca, v javnih družbah¹¹ pa se je zvišala (2,2 %) in se približala ravni pred nihanjem ob koncu preteklega leta (desez.). Medletni padec plač v javnem in državnem sektorju je bil januarja nekoliko manjši kot v preteklih mesecih (-0,7 % oz. -1,1 %), plača v zasebnem sektorju pa je ostala medletno

višja (1,7 %). Pri tem je bila rast v industriji (3,3 %) še naprej višja kot v tržnih storitvah (0,5 %).

Januarja se je višina minimalne plače uskladila z lansko medletno inflacijo.¹² Po novem znaša za delo s polnim delovnim časom 789,15 EUR bruto (prej 783,66 EUR). Po podatkih AJPES-a jo je januarja prejelo 46.721 zaposlenih pri pravnih osebah oz. 8,1 % vseh. To je nekoliko manj kot v lanskem letu (50.571), glede na obdobje pred uveljavitvijo novega zakona o minimalni plači pa je število približno 2,5-krat večje (19.047 leta 2009). Največ prejemnikov ostaja v predelovalnih dejavnostih (januarja 24,4 % vseh), trgovini (16,6 %) in drugih raznovrstnih poslovnih dejavnostih (12,4 %). V slednjih minimalno plačo prejema že skoraj tretjina zaposlenih, med višjimi pa je delež še v gostinstvu, gradbeništvu in drugih dejavnostih¹³, kjer se giblje med štirinajstimi in sedemnajstimi odstotki.

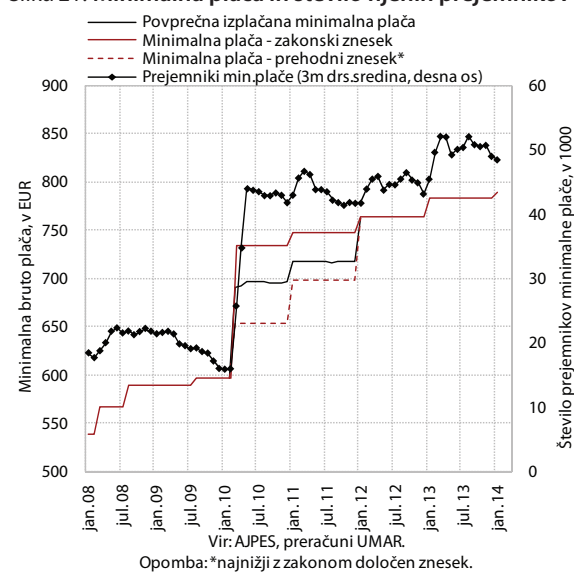
Slika 20: Povprečna bruto plača na zaposlenega



¹⁰ Od junija 2012 komentiramo podatke o plačah v zasebnem in javnem sektorju (v tem zlasti sektor država), v dejavnostih zasebnega sektorja in dejavnostih javnih storitev pa le izjemoma; za več glej EO 06/12, Izbrane teme: Spremljanje plač in prejemnikov plač v javnem in zasebnem sektorju.

¹¹ Javne družbe so družbe, nad katerimi ima država nadzor, osnovno merilo nadzora pa je večinski lastniški delež. Mednje sodijo javne gospodarske družbe, banke, zavarovalnice, domovi za ostarele, lekarne ipd.

Slika 21: Minimalna plača in število njenih prejemnikov



Opomba: *najnižji z zakonom določen znesek.

¹² Kot izhaja iz Zakona o minimalni plači (UL RS št. 13/2010), se je ta januarja uskladila z medletno rastjo cen življenjskih potrebščin decembra 2013 glede na december 2012 (0,7 %).

¹³ Po SKD2008 dejavnost S.

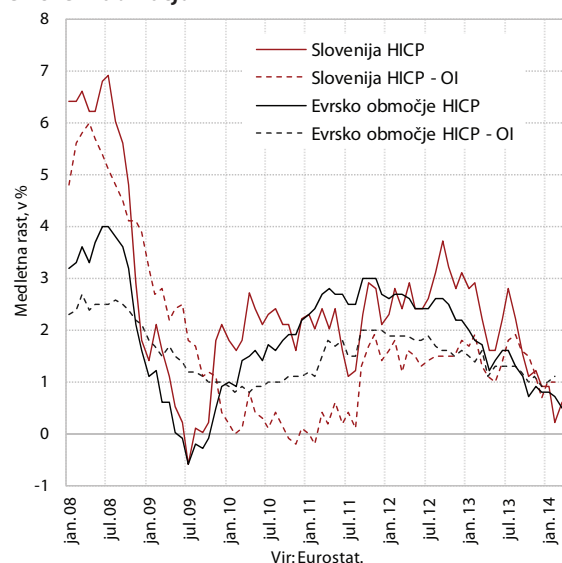
Tabela 7: Plače po področjih dejavnosti

	Bruto plača na zap., v EUR		Sprememba, v %		
	2013	I 2014	2013/2012	I 14 / XII 13	I 14 / I 13
Dejavnosti zasebnega sektorja (A-N;R-S)	1.473,47	1.490,86	0,7	-0,6	1,4
Industrija (B-E)	1.482,76	1.521,51	2,6	1,4	3,3
- v tem predelovalne dejavnosti	1.436,53	1.480,77	2,8	2,2	4,0
Gradbeništvo	1.188,38	1.182,88	-1,4	-0,1	-1,4
Tradicionalne storitve (G-I)	1.355,65	1.359,77	0,1	-1,9	0,9
Ostale tržne storitve (J-N;R-S)	1.691,40	1.695,09	-1,3	-2,1	-0,3
Dejavnosti javnih storitev (O-Q)	1.670,91	1.663,54	-2,3	-0,9	-1,2
- Dejavnost javne uprave in obrambe, dej. obvezne soc. varnosti	1.727,19	1.727,34	-1,4	0,2	-1,5
- Izobraževanje	1.621,86	1.616,49	-3,3	-0,5	-0,8
- Zdravstvo in socialno varstvo	1.677,78	1.661,32	-2,0	-2,5	-1,3

Vir: SURS, preračuni UMAR.

Cene

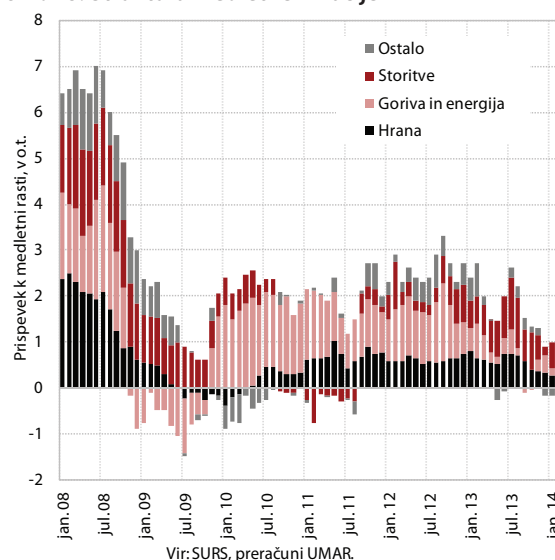
Rast cen življenjskih potrebščin se je marca po skromni februarjski rasti okrepila. K močnejši mesečni rasti cen (0,8 %; februarja 0,1 %) so prispevale predvsem sezonsko višje cene obleke in obutve (0,8 o. t.), ki so prispevale tudi k višji medletni rasti (0,2 o. t.), ta pa ostaja zaznamovana z višjimi cenami storitev (0,6 o. t.). V primerjavi z marcem lani so bile cene višje za 0,6 %, v evrskem območju pa je inflacija po prvih podatkih Eurostatata znašala 0,5 %.

Slika 22: Dejanska in osnovna inflacija v Sloveniji in evrskem območju


Vir: Eurostat.

Skromno medletno rast cen v februarju¹⁴ so po podrobnih podatkih SURS zaznamovale predvsem nižje cene energentov. Medletna rast se je v primerjavi z januarjem močno umirila (za 0,7 o. t. na 0,1 %), poleg cen trajnega in

poltrajnega blaga (-0,4 o. t.) so k znižanju rasti prispevale tudi cene energentov (-0,5 o. t.). Prispevek slednjih k inflaciji je bil zaradi relativno večjega deleža v strukturi potrošnje gospodinjestev v Sloveniji večji kot v evrskem območju. Nižje so bile cene električne energije (-0,1 o. t.)¹⁵ in tekočih goriv (-0,4 o. t.), ki so se ob medletno nižjih evrskih cenah nafte na svetovnih trgih (-8,3 %) v primerjavi s preteklim letom občutneje pocenila. Višje pa so bile cene storitev (0,5 o. t.) in hrane (0,2 o. t.), katerih prispevek se od konca preteklega leta ohranja na podobni ravni. Gibanje osnovne inflacije ostaja umirjeno in pod vplivom šibkega povpraševanja.

Slika 23: Struktura medletne inflacije


Vir: SURS, preračuni UMAR.

Ob znižanju cen surovin na svetovnih trgih in šibkem povpraševanju je inflacija v evrskem območju februarja ostala nizka (0,7 %). Rast cen v državah evrskega območja je tako kot v Sloveniji predvsem posledica šibke

¹⁴ Podrobni podatki o marčevski inflaciji bodo objavljeni kasneje in jih bomo v EO komentirali prihodnji mesec.

¹⁵ Prispevek nižjih cen električne energije se je zaradi odsotnosti vpliva enkratnega dejavnika (dvig prispevka OVE februarja lani) v primerjavi s preteklim mesecem znižal za 0,4 o. t.

Tabela 8: Razčlenitev HICP na podskupine - februar 2014

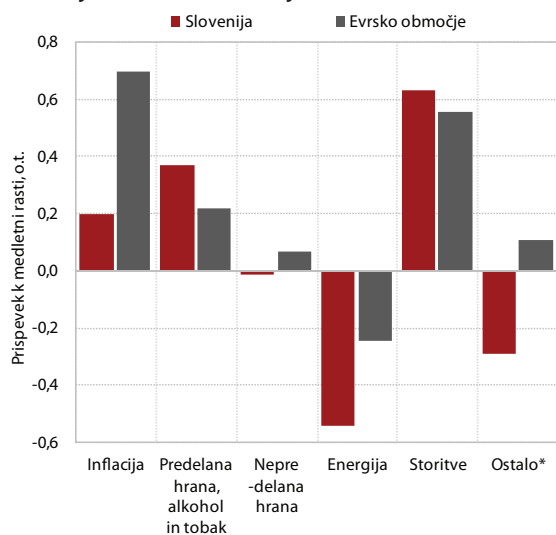
	Slovenija			Evrsko območje		
	kumulativa %	utež %	prispevek v o.t.	kumulativa %	utež %	prispevek v o.t.
Skupaj HICP	-0,6	100,0	-0,6	-0,8	100,0	-0,8
Blago	-1,4	64,8	-0,9	-1,5	57,2	-0,9
Predelana hrana, alkohol, tobak in tobačni izdelki	-0,2	16,1	0,0	0,4	12,3	0,0
Nepredelana hrana	2,3	7,5	0,2	0,1	7,5	0,0
Ne-energetsko industrijsko blago	-3,3	26,4	-0,9	-3,5	26,7	-0,9
Ne-energetsko industrijsko blago, trajne dobrine	-0,1	8,7	0,0	-0,1	8,4	0,0
Ne-energetsko industrijsko blago, netrajne dobrine	0,4	8,5	0,0	0,4	8,1	0,0
Ne-energetsko industrijsko blago, poltrajne dobrine	-9,6	9,2	-0,9	-9,1	10,2	-0,9
Energija	-1,2	14,7	-0,2	0,1	10,8	0,0
Električna energija	-2,7	2,8	-0,1	1,5	2,7	0,0
Plin	0,5	1,1	0,0	0,3	1,8	0,0
Tekoča goriva	0,1	1,3	0,0	-1,2	0,9	0,0
Trda goriva	-0,3	1,0	0,0	0,2	0,1	0,0
Daljinska energija	-0,1	0,8	0,0	-0,1	0,6	0,0
Goriva in maziva	-1,4	7,6	-0,1	-0,6	4,8	0,0
Storitve	0,9	35,2	0,3	0,1	42,8	0,0
Storitve - stanovanje	0,9	3,2	0,0	0,6	10,5	0,1
Storitve - transport	1,5	6,2	0,1	0,1	7,3	0,0
Storitve - komunikacije	-0,5	3,6	0,0	-0,5	3,1	0,0
Storitve - rekreacija, popravila, osebna nega	0,1	14,3	0,0	-0,3	14,7	0,0
Storitve - ostale storitve	2,5	8,0	0,2	0,8	7,2	0,1
HICP brez energije in nepredelane hrane	-0,7	77,8	-0,5	-1,0	81,7	-0,8

Vir: Eurostat, preračuni UMAR.
Opomba: Klasifikacija ECB.

gospodarske aktivnosti in odsotnosti cenovnih šokov s surovinskih trgov, ki se odraža predvsem na skromni rasti cen predelane in nepredelane hrane (0,3 o. t.) in

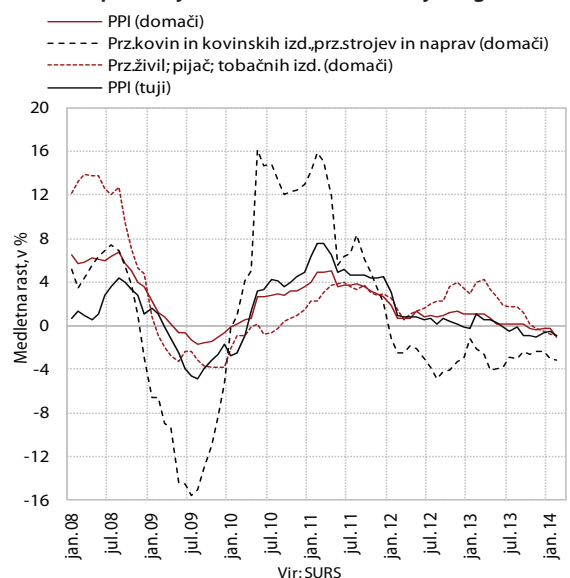
nižjih cenah energentov (-0,2 o. t.). K rasti cen v evrskem območju so prispevale višje cene storitev (0,6 o. t.) in ostalega blaga (predvsem poltrajnega) (0,1 o. t.).

Slika 24: Prispevki izbranih skupin k medletni inflaciji v Sloveniji in evrskem območju (HICP) - februar 2014



Vir: Eurostat, preračuni UMAR.
Opomba: *Obleka, obutev, pohištvo, osebni avtomobili, itd.

Slika 25: Gibanje cen industrijskih proizvodov pri domačih proizvajalcih na domačem in tujih trgih



Vir: SURS

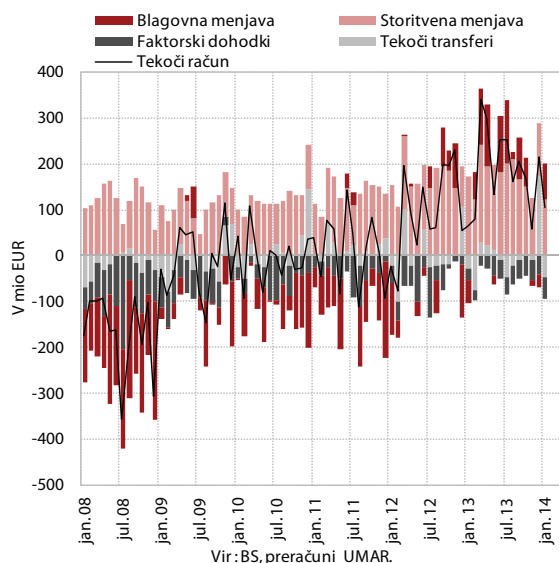
Medletni padec **cen industrijskih proizvodov** se je februarja na domačem in tujih trgih poglobil. Cene domačih proizvajalcev so se na domačem trgu v primerjavi z januarjem na medletni ravni znižale za 0,8 o. t. (-1,1 %) in bile poleg nižjih cen v proizvodnji živil (-0,9 %) še naprej posledica nižjih cen v proizvodnji kovin (-3,1 %) ter proizvodnji IKT opreme in električnih naprav (-1,3 %), ki so zaznamovale tudi padec na tujih trgih (-0,9 %).

Uvozne cene so bile februarja znova medletno nižje (-2,0 %). Tako kot v preteklega pol leta so bile cene uvoženih proizvodov tudi februarja medletno nižje. K temu še naprej prispevajo predvsem nižje cene v proizvodnji kovin in kovinskih izdelkov (-4,7 %).

Plačilna bilanca

Presežek **tekočega računa plačilne bilance** je bil v zadnjem četrtletju lani zaradi stabilizacije domačega trošenja medletno manjši, januarja pa je bil znova medletno višji. Januarski presežek tekočih transakcij (105,2 mio EUR) je bil večinoma posledica blagovnega presežka (lani primanjkljaj). Poleg nižjega presežka v storitveni bilanci pa sta bila medletno večja tudi primanjkljaja v bilancah faktorskih dohodkov in tekočih transferov.

Slika 26: Komponente tekočega računa plačilna bilanca



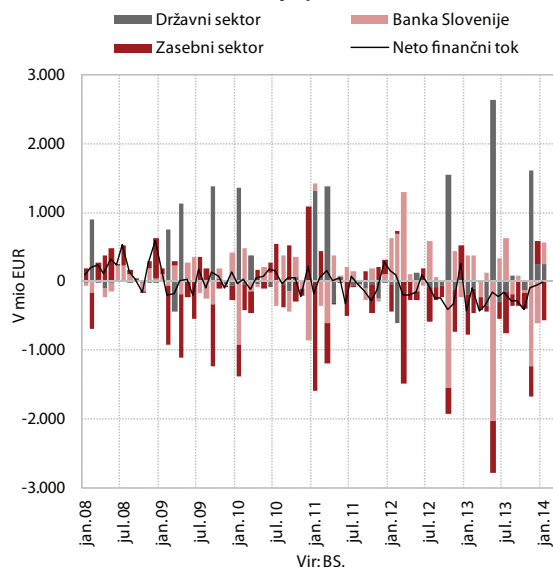
Presežek **blagovno-storitvene menjave** je bil januarja znova medletno višji zaradi višjega salda v blagovni menjavi. Januarski blagovni presežek je bil posledica medletno večjega izvoza v države članice EU in manjšega uvoza iz držav članic EU in držav nečlanic EU. Medletno nižji saldo **storitvene menjave** je bil večinoma posledica menjave skupine ostalih storitev (vse druge storitve, razen transporta in potovanj). Precej nižji je bil presežek v menjavi posredovanj in storitev, povezanih

s trgovino¹⁶. Primanjkljaj v menjavi raznih poslovnih, profesionalnih in tehničnih storitev je bil višji kot januarja lani.

K višjemu medletnemu primanjkljaju v bilanci **faktorskih dohodkov** so prispevala neto plačila obresti, kar je povezano s pospešenim zadolževanjem državnega sektorja. Neto plačila obresti zasebnega sektorja na posojila, najeta v tujini, so bila zaradi razdolževanja in relativno nižjih obrestnih mer medletno nekoliko nižja. Skupna neto plačila obresti tujini so januarja znašala 53,4 mio EUR (januarja lani 36,1 mio EUR). Večji primanjkljaj v bilanci tekočih transferov je bil predvsem posledica manj prejetih sredstev iz proračuna EU; nekoliko višji pa je bil tudi primanjkljaj transferov zasebnega sektorja.

Finančne transakcije s tujino¹⁷ so bile januarja znova neto odlivne. Neto odliv kapitala zasebnega sektorja je presegel neto priliv kapitala centralne banke in državnega sektorja. Večina neto odliva kapitala zasebnega sektorja je bila realizirana v bančnem sektorju. Poslovne banke so povečale vloge na računih v tujini in se znova zmerno razdolževale, nadaljeval pa se je tudi umik vlog nerezidentov iz slovenskih bank. Podjetja so odplačala del kratkoročnih komercialnih kreditov, s katerimi financirajo uvoz blaga in storitev. Neto priliv kapitala državnega sektorja je bil posledica prodaje dolžniških vrednostnih papirjev tujim vlagateljem¹⁸. BS je januarja glede na december povečala obveznosti v okviru Evrosistema za 308,6 mio EUR, največ zaradi priliva vseh drugih transakcij (181,6 mio EUR). Z instrumenti monetarne politike¹⁹ so se

Slika 27: Finančne transakcije plačilne bilance



¹⁶ Vsa plačila v okviru poslov posredovanja, zastopniška in posredniška provizija ter drugi stroški.

¹⁷ Brez mednarodnih denarnih rezerv in statistične napake.

¹⁸ Država je prodala zakladne menice v višini 123,9 mio EUR ter obveznice in zadolžnice v višini 81 mio EUR.

¹⁹ Tipične operacije monetarne politike, ki so povezane z Evrosistemom so terjatve (posojila) in obveznosti BS do domačih denarnih sektorjev (vloge čez noč). Posojila, s katerimi se dodaja likvidnost, se realizirajo večinoma

obveznosti BS v okviru Evrosistema povečale za 127,0 mio EUR. Banke so sicer odplačale del posojil iz operacij dolgoročnega refinanciranja (310,0 mio EUR), še bolj pa znižale rezerve pri BS (437,0 mio EUR).

Tabela 9: Plačilna bilanca

I 14, v mio EUR	Prilivi	Odlivi	Saldo ¹	Saldo I 13
Tekoče transakcije	2.397,3	2.292,1	105,2	64,2
-Blagovna menjava (FOB)	1.862,4	1.783,8	78,6	-50,0
-Storitve	390,0	268,9	121,1	169,8
-Dohodki od dela in kapitala	66,9	113,4	-46,5	-25,4
-Tekoči transferi	78,0	126,0	-48,0	-30,2
Kapitalski in finančni račun	285,3	-363,8	-78,5	-397,4
-Kapitalski račun	23,8	-22,6	1,2	-0,5
-Kapitalski transferi	16,8	-19,0	-2,2	-0,5
-Patenti, licence	6,9	-3,6	3,4	0,0
-Finančni račun	261,6	-341,2	-79,6	-396,8
-Neposredne naložbe	35,5	-34,4	1,0	51,5
-Naložbe v vrednostne papirje	214,0	200,4	414,3	-155,6
-Finančni derivativi	12,1	-2,9	9,3	-33,7
-Ostale naložbe	0,0	-442,3	-442,3	-281,3
-Terjatve	0,0	-466,0	-466,0	-336,5
-Obveznosti	0,0	23,7	23,7	55,2
-Mednarodne denarne rezerve	0,0	-62,0	-62,0	22,3
Statistična napaka	0,0	-26,7	-26,7	333,2

Vir: BS. Opomba: ¹Negativni predznak v saldu pomeni presežek uvoza nad izvozom pri tekočih transakcijah ter povečanje imetij pri kapitalskih transakcijah in zunanji poziciji centralne banke.

Finančni trgi

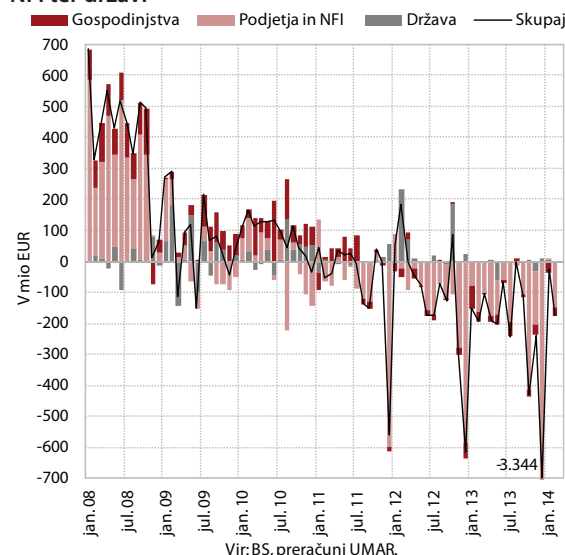
Po januarski umiritvi je bilo februarja znižanje obsega kreditov domačim nebančnim sektorjem znova izrazitejše in ni bistveno odstopalo od gibanj pred začetkom sanacije bančnega sistema. Obseg kreditov domačim nebančnim sektorjem se je znižal za 176 mio EUR. K znižanju je večino prispevalo nadaljnje razdolževanje podjetij in NFI, še naprej pa se je znižal obseg kreditov gospodinjstvom. Obseg kreditov domačim nebančnim sektorjem se je v prvih dveh mesecih znižal za več kot 200 mio EUR. Banke so se še naprej razdolževale v tujini, že tretji mesec zapored so izraziteje zmanjšale tudi obseg obveznosti do ECB. Tudi februarja se je povečal obseg vlog gospodinjstev in države.

Še naprej se znižuje obseg kreditov **gospodinjstvom**. Februarja so se razdolžila za 30 mio EUR, kar je sicer okoli četrtnino manj kot januarja. Po več kot dveh letih neprekinjenega zniževanja se je povečal obseg potrošniških kreditov (za 7,5 mio EUR). Obseg stanovanjskih kreditov in kreditov za ostale namene se še

naprej znižujeta. Gospodinjstva so se v prvih dveh mesecih pri domačih bankah razdolžila za okoli 68 mio EUR.

Obseg kreditov **podjetjem in NFI** se je februarja znižal za okoli 150 mio EUR. Tri četrtnine znižanja so bile posledica razdolževanja podjetij, ki še naprej odplačujejo predvsem kredite za ostale poslovne namene. V primerjavi s preteklim letom je bilo v tem mesecu izrazitejše tudi znižanje obsega kreditov NFI. Obseg kreditov podjetij in NFI se je v prvih dveh mesecih znižal za okoli 140 mio EUR.

Slika 28: Prirast kreditov gospodinjstvom, podjetjem in NFI ter državi



Januarja so se podjetja znova nekoliko močneje zadolžila v tujini. Neto tokovi so bili s 77,5 mio EUR najvišji po lanskem aprilu. Skoraj celotno novo neto zadolževanje (več kot 98 %) je bilo posledica neto zadolževanja v obliki kratkoročnih kreditov. V začetku leta so se občutneje (za več kot 50 b. t.) znižale razlike v obrestnih merah pri kreditih za podjetja²⁰, ki so bile manjše od 170 b. t. Ocenjujemo, da je k takšnem znižanju pomembno prispeval tudi začetek sanacije bančnega sistema. Kljub temu razlike med domačimi in tujimi obrestnimi merami ostajajo visoke, zato se kreditno sposobna podjetja v večji meri odločajo za zadolževanje v tujini.

Razdolževanje bank v tujini se je januarja glede na konec leta znova nekoliko povečalo. Banke so neto odplačale za 136,3 mio EUR tujih obveznosti. Skoraj dve tretjini neto odliva tujih virov financiranja sta bili posledica neto odliv tujih vlog, ostalo pa predvsem odplačil dolgoročnih kreditov.

Februarja se je znova povečal **obseg vlog gospodinjstev in države**. Obseg vlog gospodinjstev v bankah se je povečal za 167 mio EUR, kar je najvišji prirast po maju 2011. Več kot 90 % povišanja je prispevala rast vlog čez

z dolgoročnim refinanciranjem. Med vloge čez noč spadajo obvezne rezerve, mejni depozit in druge obveznosti kreditnih institucij.

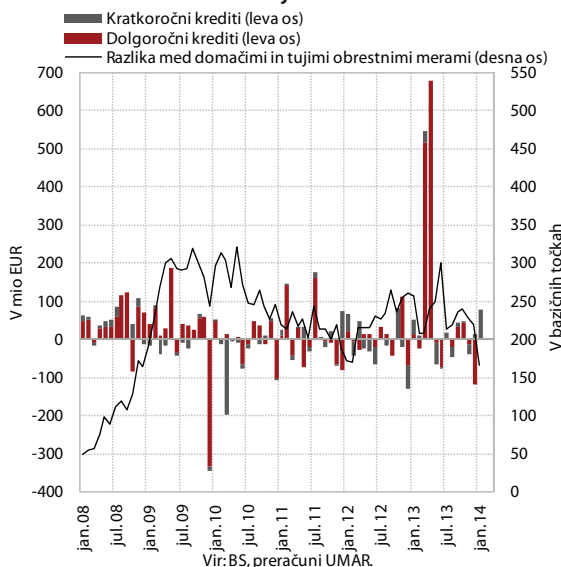
²⁰ Obrestne mere za kredite na 1 mio EUR s spremenljivo in do enega leta fiksno začetno obrestno mero.

Tabela 10: Kazalniki finančnih trgov

Krediti domačih bank nebančnemu sektorju in varčevanje prebivalstva	Nominalni zneski, v mio EUR		Nominalna rast, v %		
	31. XII 13	28. II 14	28. II 14/31. I 14	28. II 14/31. XII 13	28. II 14/28. II 13
Kreditni skupaj	26.176,0	25.972,3	-0,7	-0,8	-16,5
Kreditni podjetjem in DFO	15.594,8	15.455,3	-0,9	-0,9	-23,6
Kreditni državi	1.664,0	1.667,6	0,1	0,2	-4,0
Kreditni gospodinjstvom	8.917,3	8.849,4	-0,3	-0,8	-3,4
Potrošniški	2.213,4	2.212,3	0,3	-0,1	-9,1
Stanovanjski	5.306,5	5.291,9	-0,1	-0,3	1,0
Ostalo	1.397,3	1.345,2	-2,3	-3,7	-9,6
Bančne vloge gospodinjstev skupaj	14.588,1	14.903,8	1,1	2,2	-2,1
Čez noč	6.446,6	6.628,2	2,4	2,8	2,6
Kratkoročno vezane	3.681,9	3.703,5	0,3	0,6	-9,9
Dolgoročno vezane	4.456,1	4.568,2	0,1	2,5	-1,7
Vloge na odpoklic	3,5	3,9	2,3	10,2	-43,4
Vzajemni skladi	1.854,6	1.864,6	2,2	0,5	0,3
Bančne vloge države skupaj	1.284,1	1.719,0	16,6	33,9	-39,0
Čez noč	22,9	353,1	89,0	1.442,6	-54,9
Kratkoročno vezane	512,8	725,7	38,2	41,5	37,1
Dolgoročno vezane	738,5	635,8	-14,7	-13,9	-57,7
Vloge na odpoklic	9,8	4,4	-73,5	-55,5	1,9

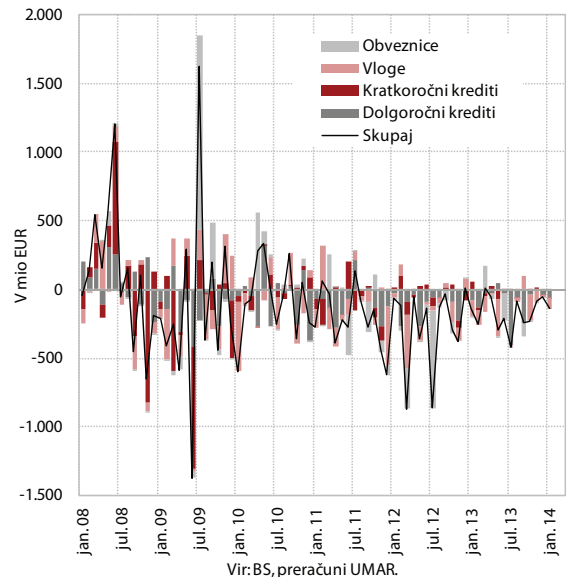
Vir: Bilten BS, ATVP, preračuni UMAR.

Slika 29: Neto zadolževanje podjetij in NFI v tujini ter razlike med domačimi in tujimi obrestnimi merami



noč, kar je po naši oceni tudi posledica izplačila prvega dela zaostalih plačil tretje četrtine za odpravo plačnih nesorazmerij. V prvih dveh mesecih se je povečal za okoli 315 mio EUR, kar je po naši oceni tudi posledica večjega zaupanja gospodinjstev v slovenske banke po začetku sanacije bančnega sistema. Vloge države so se februarja povečale zaradi novega zadolževanja z izdajo obveznic in tudi zakladnih menic. Prirast je bil sicer z 245 mio EUR skromen, saj je država pretežen del tako pridobljenih

Slika 30: Neto odplačila tujih obveznosti domačih bank



sredstev naložila na račun pri BS. V bankah je država povečala kratkoročne vloge in vloge čez noč. Obseg vlog države se je v prvih dveh mesecih povečal za okoli 435 mio EUR.

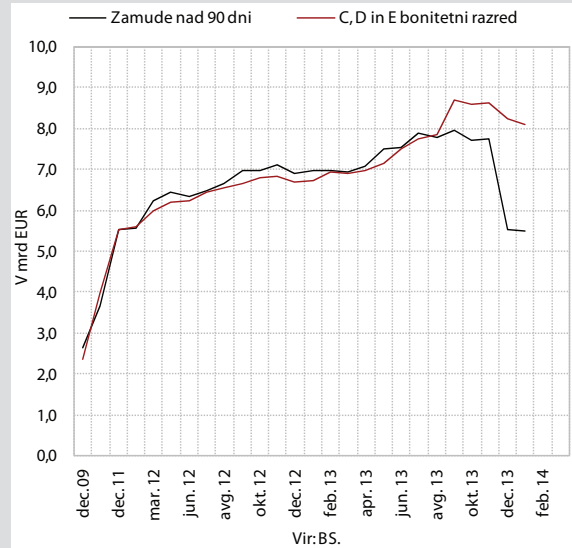
Donosnost do dospelja slovenske 10-letne evrske obveznice in razmik do nemške sta se marca znižala. Donosnost (3,84 %) in razmik do nemške obveznice (234 b. t.) sta se znižala za več kot 40 b. t. Zniževanje se je po začasni

Okvir 3: Primerjava spremljanja obsega slabih terjatev

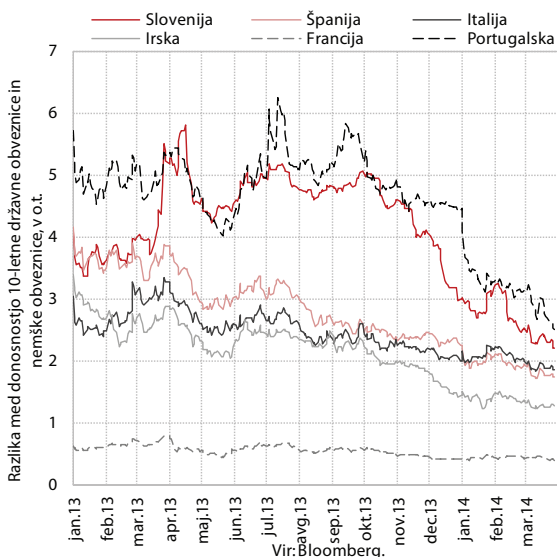
Za spremljanje obsega slabih terjatev obstajata dve različni metodologiji. Obseg slabih terjatev je v času finančne krize eden najpomembnejših pokazateljev razmer v bančnem sistemu. Po mednarodno primerljivih podatkih so slabe terjatve tiste terjatve, ki s poplačilom zamujajo več kot 90 dni. Zaradi večje dostopnosti podatkov smo na UMAR kot slabe terjatve spremljali tiste terjatve, ki so razvrščene v C, D in E bonitetni razred. To so terjatve, za katere imajo banke oblikovanih za več kot 15 % oslabitev.

Primerjava podatkov kaže, da se je obseg slabih terjatev po obeh metodologijah v preteklosti gibal precej skladno. Razlika med obema metodologijama je nastala po avgustu 2013, ko se je obseg slabih terjatev, merjenih glede na boniteto posameznih terjatev, še povečal, obseg zamud nad 90 dni pa se ni več povečeval. V obdobju od septembra 2013 so se že izvajali pregledi kakovosti bančnih naložb in stresnih testov, ki so kasneje pokazali, da so banke previsoko vrednotile nekatera zavarovanja, upoštevana pri danih kreditih. To je vplivalo na povečanje terjatev v C, D in E bonitetnih razredih in znižalo kakovost njihovih naložb, zaradi česar so banke oblikovale dodatne rezervacije in oslabitve. Do največjega povečanja razlik med metodologijama je prišlo ob koncu preteklega leta, ko se je obseg zamud nad 90 dni zaradi prenosa terjatev na DUTB znižal za 2,2 mrd EUR. Obseg slabih terjatev glede na bonitetne razrede se je znižal za okoli 400 mio EUR, saj so banke ob objavi rezultatov stresnih testov in pregleda kakovosti naložb v celoti oslabile naložbe s precenjenim zavarovanjem. V C, D in E bonitetnih razredih tako sedaj niso le terjatve, ki zamujajo s poplačilom več kot 90 dni, temveč tudi terjatve z manjšim oz. neustreznim zavarovanjem, ki ne zamujajo ali pa je njihova zamuda manjša, vendar pa predstavljajo večje tveganje za dodatne izgube v bančnem sistemu, če bo zaradi poslabšanja gospodarskih razmer tudi pri njih prišlo do povečevanja zamud. Razmere v slovenskem bančnem sistemu so po naši oceni še vedno zaostrene. Delež in obseg terjatev z zamudo nad 90 dni se je januarja sicer znova nekoliko znižal, vendar se je hkrati za več kot 250 mio EUR povečal obseg vseh zamud, ki je konec meseca dosegel 7,2 mrd EUR, oz. 17,3 % celotne izpostavljenosti bančnega sistema. Delež slabih terjatev, razvrščenih v C, D in E bonitetne razrede, pa se je v januarju znižal za več kot 130 mio EUR, na 8,1 mrd EUR.

Slika 31: Gibanje obsega terjatev razvrščenih v C, D in E bonitetni razred in terjatev z zamudami nad 90 dni



Slika 32: Razlika med donosnostjo 10-letnih državnih obveznic in nemške obveznice



prekinitvi konec januarja in v začetku februarja zaradi negotovosti v razvijajočih državah nadaljevalo po izdaji novih 5 in 10-letnih obveznic sredi februarja. Padanje se je v zadnjem tednu marca, pred izdajo novih evrskih obveznic (3 in 7-letne) v začetku aprila, nekoliko pospešilo.

Javne finance

Javnofinančni primanjkljaj je januarja znašal 209 mio EUR oz. 24,8 % manj kot januarja 2013.²¹ Manjši primanjkljaj je bil posledica višjih prihodkov (4,0 %) in nižjih izdatkov (-1,5 %). V zadnjih dvanajstih mesecih je primanjkljaj znašal 1,5 mrd EUR oz. 0,4 mrd EUR več kot v enakem obdobju leto prej. Razlika je posledica manjših prihodkov (-0,2 mrd EUR), ki se v zadnjih mesecih sicer povečujejo, in višjih izdatkov (0,2 mrd EUR).

K višjim **prihodkom** kot januarja 2013 so prispevale vse glavne kategorije prihodkov razen prihodkov iz proračuna EU. Višji kot januarja lani so bili prihodki od davkov (8,2 %),

²¹ Po podatkih konsolidirane bilance po metodologiji denarnega toka.

Okvir 4: Temeljni agregati sektorja država, ESA-95

Primanjkljaj sektorja država je bil v letu 2013 najvišji doslej, brez enkratnih dejavnikov pa najnižji po letu 2008. Skupni primanjkljaj je znašal 14,7 % BDP in je bil predvsem posledica specifičnih enkratnih transakcij, povezanih z dokapitalizacijo bančnega sistema (10,3 % BDP). Primanjkljaj brez upoštevanja enkratnih transakcij vključno z obračunskim poračunom plač iz naslova odprave tretje četrtine odprave nesorazmerij plač v javnem sektorju (0,3 % BDP) in odškodninami izbrisanim osebam (0,4 % BDP)¹, je znašal 3,7 % BDP, kar je nižje kot preteklo leto (-0,1 o. t) in najnižje od začetka gospodarske krize. Primarni saldo² brez enkratnih transakcij je bil negativen (-1,1 % BDP) in prav tako nižji kot leta 2012 (-1,7 % BDP).

Leta 2013 so se prihodki sektorja država nekoliko zvišali, na kar so vplivali zlasti ukrepi za povečanje davčnih prihodkov in najuspešnejše črpanje EU sredstev doslej. Prihodki so se povečali za 95 mio EUR, njihov delež glede na BDP pa je znašal 44,7 % (0,3 o. t. več kot leto prej). Povečanje je bilo delno posledica sprememb davčnega sistema (povečanje stopenj DDV, uvedba davka na bančne transakcije in igre na srečo ter celoletni učinek povečanja dajatve na onesnaževanje zraka z emisijo CO₂, sprejete leta 2012)³, intenzivnejše pa so bile tudi aktivnosti pri izterjavi davčnih obveznosti. Skupni davčni prihodki so se tako lani povečali za 0,4 % BDP, ob tem pa so se nekateri davčni prihodki znižali, in sicer najbolj prihodki iz dohodnine (-7,7 %), potem ko so v predhodnem letu približno stagnerali. Prihodki davka na dohodek pravnih oseb, pri katerem se je stopnja lani znižala na 17 %, so bili le rahlo nižji kot leto prej (-0,4 %), precej nižji pa so bili v primerjavi z letom 2011 (-27,1 % oz. 0,4 % BDP). Prispevki za socialno varnost so se tudi v letu 2013 zmanjšali, in sicer za 1,9 % (leta 2012 -0,8 %). Črpanje sredstev EU, katerih koristniki so institucionalne enote sektorja država, se je leta 2013 zelo povečalo (27,9 %) in je bilo najvišje doslej. Po povišanju v letu 2012 (6,2 %) so se nedavčni prihodki lani znižali (-2,7 %).

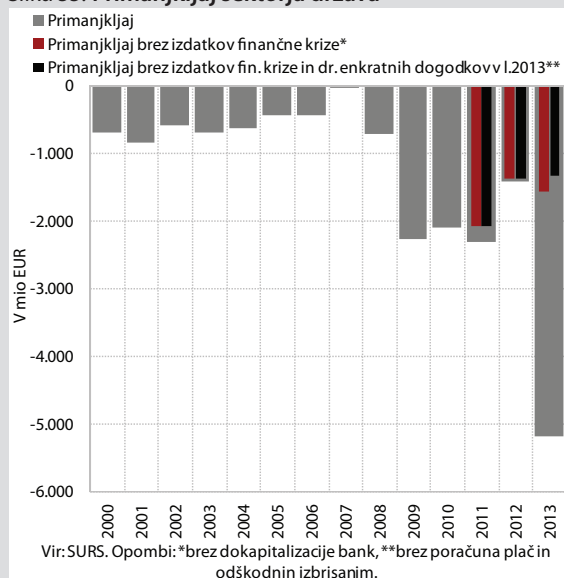
Zaradi enkratnih transakcij so izdatki sektorja država leta 2013 dosegli rekordno višino (59,4 % BDP), brez izdatkov za te transakcije pa so bili nominalno le nekoliko višji kot leta 2012 (0,3 % oz. 57 mio EUR). Izdatki brez enkratnih transakcij so se povišali za 0,3 % (s 48,2 % na 48,4 % BDP), potem ko so se v preteklem letu močno znižali (-4,3 %). V tem se je nadaljevalo zniževanje primarnih izdatkov (brez obresti), vendar je bilo tudi to močno upočasnjeno (z -4,8 % na -0,6 %). Gibanje skupnih izdatkov brez enkratnih transakcij v letu 2013 odraža kombinacijo politik konsolidacije z zmanjšanjem sredstev za zaposlene (-3,7 % oz. 168 mio EUR), vmesne potrošnje (-3,6 % oz. 88 mio EUR) in socialnih transferov razen pokojnin in s spodbujanjem ekonomske aktivnosti s povečanjem bruto investicij v osnovna sredstva (12,8 % oz. 148 mio EUR). V letu 2013 so se poleg investicijskih izdatkov povečali predvsem zaradi plačil obresti (20,6 % oz. 157 mio EUR) in izdatkov za pokojnine (106 mio EUR), ki v vedno večji meri izrivajo druge izdatke.

Lansko povečanje dolga sektorja država je bilo najvišje doslej, na kar je v precejšnji meri vplivala dokapitalizacija bank. Dolg sektorja država se je lani povečal za 6,1 mrd EUR in dosegel 25,3 mrd EUR oz. 71,7 % BDP. Dolg se je povečal zaradi financiranja primanjkljaja, več kot polovica povečanja dolga pa je posledica dokapitalizacij bank (10,3 % BDP) ter izdaje obveznic za Družbo za upravljanje terjatev bank (2,9 % BDP).

¹ Gre za enkratne obveznosti države, ki so nastale v letu 2013 na podlagi sodnih sklepov in zakonskih predpisov, ki jih je v letu 2013 sprejela država, kar je v skladu z metodologijo ESR (po obračunu).

² Saldo brez obresti.

³ Ob sprejetju so bili učinki teh davčnih sprememb ocenjeni na okoli 0,6 % BDP.

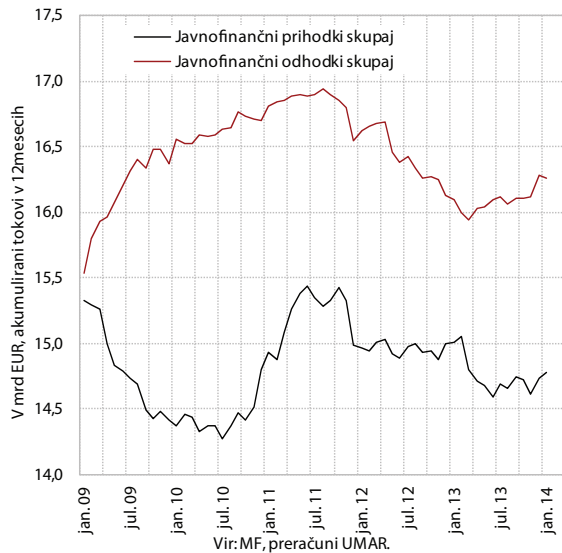
Slika 33: Primanjkljaj sektorja država

Tabela 11: Prihodki, izdatki in saldo ter dolg sektorja država po metodologiji ESA-95

	2010	2011	2012	2013
Prihodki	43,6	43,5	44,4	44,7
Izdatki	49,5	49,9	48,4	59,4
Primanjkljaj sektorja država	-5,9	-6,4	-4	-14,7
Primanjkljaj sektorja država brez enkratnih dejavnikov*	-	-5,7	-3,8	-3,7
Centralna država	-5,3	-6,4	-3,8	-14,5
Lokalna država	-0,3	0,1	0,1	-0,2
Skladi social. zavarovanja	-0,4	0	-0,3	0
Konsolidirani dolg države, stanje konec leta	38,7	47,1	54,4	71,7

Vir: SURS.

Opomba: *Brez stroškov finančne krize (dokapitalizacije bank) in v letu 2013 še poračuna plač ter odškodnin izbrisanim.

Slika 34: Konsolidirani javnofinančni prihodki in odhodki



z izjemo prihodkov od trošarin (-3,0 %). K povečanju so največ prispevali prihodek od DDV (11,2 %), prihodek od davka na dohodek pravnih oseb, ki je prvič po 18 mesecih zabeležil pozitivno rast (16,0 %), in prihodek od dohodnine (1,1 %), ki se je v letu 2013 zmanjšal za desetino. Nedavčni prihodki so bili večji za 15,5 %, prispevki za socialno varnost pa za 1,4 %. Po visokem črpanju decembra 2013 so bili prihodki iz proračuna EU januarja znova manjši kot v enakem mesecu leto prej (-42,9 %).

Januarski nižji **izdatki** kot v enakem mesecu leto prej so bili predvsem posledica nižjih izdatkov za plače (-21,0 %), nakupe blaga in storitev (-10,8 %) ter transfere posameznikom in gospodinjstvom (-2,2 %). Nižji kot januarja lani so bili tudi investicijski transferi (-86,3 %). Višji pa so bili izdatki za subvencije (27,0 %), investicije (38,5 %) in plačila obresti (6,4 %). Socialni transferi, povezani s pokojninami in socialno varnostjo, so bili manjši kot januarja lani, v drugih kategorijah pa nižji. Najbolj so se znižali izdatki za boleznine, družinske prejemke in štipendije.²²

Tabela 12: Davki in prispevki za socialno varnost

	V mio EUR	Rast v %	Struktura v %	
	I 2014	I 2014/I 2013	I 2013	I 2014
Javnofinančni prihodki - skupaj	1.230,7	4,0	100,0	100,0
-Davke na dohodek pravnih oseb	40,7	16,0	2,9	3,3
-Dohodnina	166,5	1,1	14,0	13,5
-Davke na dodano vrednost	309,3	11,2	21,2	25,1
-Trošarine	120,2	-3,0	8,1	9,8
-Prispevki za socialno varnost	430,5	1,4	36,3	35,0
-Ostali javnofinančni prihodki	163,4	4,5	17,5	13,3

Vir: MF, bilten javnih financ, preračuni UMAR.

Tabela 13: Konsolidirani javnofinančni prihodki in odhodki

	2012			2013	
	v mio EUR	v % BDP	Rast v %	I 14 v mio EUR	I 14/I 13
Prihodki (konsolidirani) - skupaj	14.725,1	41,7	-1,8	1.230,7	4,0
-Davčni prihodki	12.647,9	35,9	-3,6	1.135,8	5,5
-Davki na dohodek in dobiček	2.137,4	6,1	-19,5	207,0	3,5
-Prispevki za socialno varnost	5.127,2	14,5	-2,2	430,5	1,4
-Domači davki na blago in storitve	5.027,3	14,3	3,1	478,9	9,3
-Prejeta sredstva iz EU	938,2	2,7	11,0	27,4	-42,9
Odhodki (konsolidirani) - skupaj	16.282,7	46,2	1,0	1.439,7	-1,5
-Plače in drugi izdatki zaposlenim	3.617,0	10,3	-3,0	300,0	-8,3
-Izdatki za blago in storitve	2.237,4	6,3	-5,7	175,8	-10,8
-Domače in tuje obresti	840,1	2,4	29,7	141,9	6,4
-Transferi posameznikom in gospodinjstvom	6.343,0	18,0	-0,6	514,9	-2,2
-Investicijski odhodki	1.030,8	2,9	12,7	68,5	38,5
-Investicijski transferi	319,0	0,9	-0,3	1,7	-86,3
-Plačila sredstev v proračun EU	425,5	1,2	9,0	47,7	-7,1
Primanjkljaj	-1.557,6	-4,4	38,3	-209,0	-24,8

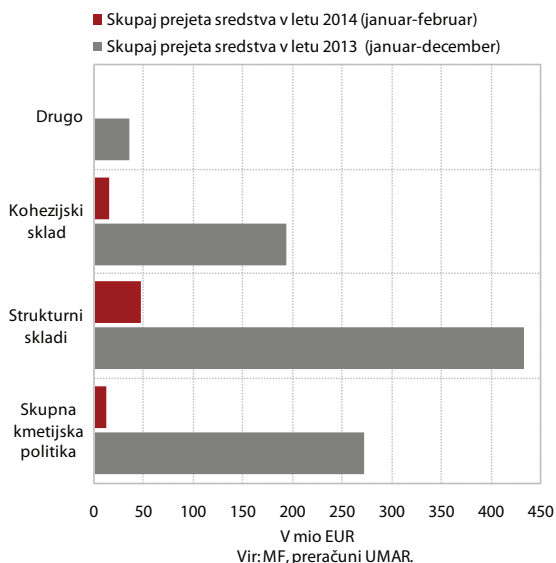
Vir: MF, bilten javnih financ, preračuni UMAR.

²² Maja 2013 so se sredstva za štipendije začela izplačevati iz sredstev za namenske odhodke oz. rezerv.

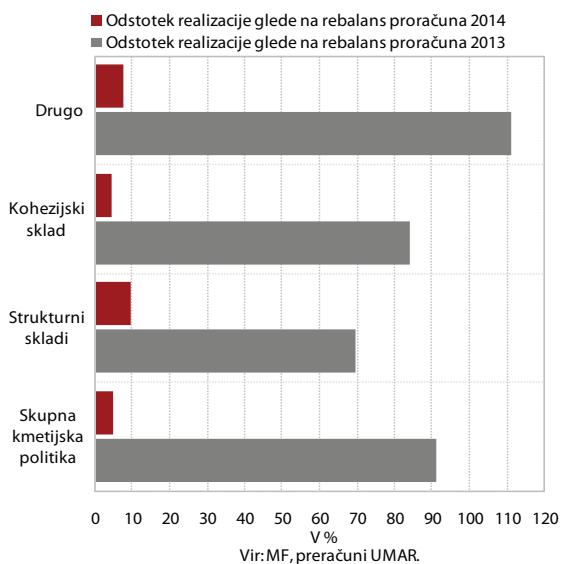
Februarja je bil **neto položaj državnega proračuna RS do proračuna EU negativen (-30,0 mio EUR)**. V državni proračun RS je bilo prejetih 51,6 mio EUR, v proračun EU pa je bilo vplačanih 81,7 mio EUR, kar je enako dvakratnemu povprečnemu mesečnemu vplačilu. Zaradi povečanih izdatkov za Jamstveni oddelek Evropskega kmetijskega jamstvenega sklada ima EK v začetku leta pravico vpoklicati do trikratnik povprečnega mesečnega zneska vplačil držav članic. EK je tako februarja vpoklicala skoraj trimesečni povprečni znesek plačil iz naslova davka na dodano vrednost (12,2 mio EUR), bruto nacionalnega dohodka (60,1 mio EUR) in popravka v korist Združenega kraljestva (5,4 mio EUR). Naslednja mesečna vplačila v proračun EU bodo sorazmerno nižja od predvidene

dvanajstine, saj je bila s plačilom obveznosti za prva dva meseca pokrita več kot četrtnina letošnjih obveznosti proračuna RS do proračuna EU. Največji del prejetih povračil so februarja predstavljala sredstva iz strukturnih skladov (26,0 mio EUR), največ iz Evropskega sklada za regionalni razvoj (18,9 mio EUR). Iz Kohezijskega sklada je bilo prejetih 11,9 mio EUR, iz naslova skupne kmetijske in ribiške politike pa 12,6 mio EUR. V prvih dveh mesecih letos je Slovenija iz EU proračuna prejela 78,9 mio EUR oz. 6,6 % za leto 2014 načrtovanih prihodkov, v proračun EU pa je vplačala 129,4 mio EUR oz. 32,6 % za leto 2014 načrtovanih odhodkov v proračun EU. Neto položaj je bil v prvih dveh mesecih letos negativen (-50,4 mio EUR, lani -26,4 mio EUR).

Slika 35: Prejeta sredstva proračuna EU v letih 2013 in 2014



Slika 36: Načrtovana in počrpana sredstva iz proračuna EU za leto 2013 in 2014



statistična priloga

Pomembnejši kazalci	2009	2010	2011	2012	2013	2014	2015	2016
						Pomladanska napoved 2014		
Bruto domači proizvod (realne stopnje rasti, v %)	-7,9	1,3	0,7	-2,5	-1,1	0,5	0,7	1,3
BDP v mio EUR (tekoče cene)	35.420	35.485	36.150	35.319	35.275	35.634	36.255	37.219
BDP na prebivalca, v EUR (tekoče cene)	17.349	17.320	17.610	17.172	17.128	17.270	17.551	18.001
BDP na prebivalca po kupni moči (PPS) ¹	20.200	20.600	21.200	21.400				
BDP na prebivalca po kupni moči (PPS EU 27 = 100) ¹	86	84	84	84				
Bruto nacionalni dohodek (tekoče cene in fiksni tečaj 2007)	34.823	35.028	35.759	34.931	35.069	34.916	35.353	36.253
Bruto nacionalni razpoložljivi dohodek (tekoče cene in fiksni tečaj 2007)	34.519	34.875	35.680	34.721	34.796	35.004	35.396	36.149
Stopnja brezposelnosti, registrirana	9,1	10,7	11,8	12,0	13,1	13,6	13,5	13,1
Stopnja brezposelnosti, anketna	5,9	7,3	8,2	8,9	10,1	10,2	10,0	9,7
Produktivnost dela (BDP na zaposlenega)	-6,2	3,5	2,4	-1,7	0,9	0,9	0,7	0,8
Inflacija ² , povprečje leta	0,9	1,8	1,8	2,6	1,8	0,3	1,1	1,5
Inflacija ² , konec leta	1,8	1,9	2,0	2,7	0,7	0,8	1,4	1,6
MENJAVA S TUJINO – PLAČILNO-BILANČNA STATISTIKA								
Izvoz proizvodov in storitev ³ (realne stopnje rasti, v %)	-16,1	10,2	7,0	0,6	2,9	4,2	4,8	5,2
Izvoz proizvodov	-16,6	12,0	8,2	-0,1	2,9	4,6	5,2	5,5
Izvoz storitev	-14,0	3,5	1,9	3,7	2,6	2,6	3,3	4,2
Uvoz proizvod in storitev ³ (realne stopnje rasti, v %)	-19,2	7,4	5,6	-4,7	1,3	3,5	5,2	5,3
Uvoz proizvodov	-20,2	8,3	6,6	-5,1	1,5	3,6	5,5	5,6
Uvoz storitev	-12,4	2,6	-0,6	-2,2	-0,4	2,9	3,2	3,6
Saldo tekočega računa plačilne bilance, v mio EUR	-173	-50	146	1.159	2.279	2.442	2.338	2.328
- delež v primerjavi z BDP, v %	-0,5	-0,1	0,4	3,3	6,5	6,9	6,4	6,3
Bruto zunanji dolg, v mio EUR	40.318	40.723	40.100	40.849	39.566	40.049 ⁵		
- delež v primerjavi z BDP, v %	113,8	114,8	110,9	115,7	112,2			
Razmerje USD za 1 EUR	1,393	1,327	1,392	1,286	1,328	1,365	1,366	1,366
DOMAČE POVPRASEVANJE – STATISTIKA NACIONALNIH RAČUNOV								
Zasebna potrošnja (realne stopnje rasti, v %)	-0,1	1,5	0,8	-4,8	-2,7	-0,4	0,7	1,8
- delež v BDP, v % ⁴	54,8	56,4	56,8	56,3	56,0	55,2	55,1	55,3
Državna potrošnja (realne stopnje rasti, v %)	2,5	1,3	-1,6	-1,3	-2,0	-1,5	-0,9	-0,9
- delež v BDP, v % ⁴	20,2	20,8	20,8	20,8	20,2	19,9	19,5	19,1
Investicije v osnovna sredstva (realne stopnje rasti, v %)	-23,8	-15,3	-5,5	-8,2	0,2	-0,5	1,0	0,0
- delež v BDP, v % ⁴	23,1	19,7	18,6	17,8	17,9	17,7	17,8	17,7
Vir podatkov: SURS, Banka Slovenije, Eurostat; preračuni in napovedi UMAR (Pomladanska napoved, marec 2014). Opombe: ¹ Merjeno v standardih kupne moči (PPS); ² Merilo inflacije je indeks cen življenjskih potrebščin; ³ Plačilnobilančna statistika (izvoz F.O.B. uvoz F.O.B.); z izračunom realnih stopenj je izločen vpliv medvalutnih sprememb in cen na tujih trgih; ⁴ Deleži v BDP so preračunani v tekočih cenah in fiksni tečaju 2007 (EUR=239.64); ⁵ Konec januarja 2014.								

Proizvodnja	2011	2012	2013	2011				2012				2013				2012			
				Q4	Q1	Q2	Q3	Q4	Q1	Q2	Q3	Q4	Q1	Q2	Q3	Q4	2	3	4
INDUSTRIJSKA PROIZVODNJA , medletna rast v %																			
Industrija B+C+D	1,3	-1,1	-0,5	-3,8	-0,2	-1,6	-0,4	-2,3	-2,3	-1,3	-0,5	2,2	3,3	-3,6	2,2	-3,9			
B Rudarstvo	-7,9	-7,4	1,3	-8,7	-10,2	-2,3	-3,5	-13,3	6,7	-9,6	-7,1	16,8	-11,4	-22,0	-8,2	9,8			
C Predelovalne dejavnosti	1,1	-2,3	-1,0	-4,6	-1,0	-3,0	-2,1	-3,1	-3,6	-1,5	-0,8	1,9	1,9	-4,2	1,9	-5,5			
D Oskrba z elektriko, plinom, paro	5,0	10,5	3,6	4,0	8,3	12,7	16,1	6,1	7,0	1,3	3,2	2,7	16,3	5,3	5,6	9,4			
GRADBENIŠTVO² , medletna rast vrednosti opravljenih gradbenih del v %																			
Gradbeništvo skupaj	-24,8	-16,8	-2,9	-19,1	-15,3	-16,7	-13,2	-21,6	-24,5	-10,5	-3,5	21,4	-24,3	-3,1	-13,5	-23,8			
Stavbe	-39,7	-17,3	-20,4	-35,9	-13,0	-6,7	-18,1	-30,0	-40,9	-25,1	-16,7	5,3	-31,0	27,6	-7,2	-15,6			
Gradbeni inženirski objekti	-15,3	-16,6	5,7	-10,1	-21,2	-20,9	-10,1	-16,2	-8,5	-2,6	1,5	25,2	-22,8	-22,0	-18,6	-26,5			
PROMET , mio tkm, medletna rast v %																			
Tonski km v cestnem prevozu	3,2	-3,4		11,7	6,0	-5,3	-5,9	-7,8	-2,9	-1,8	3,9		-	-	-	-			
Tonski km v železniškem prevozu	9,7	-7,5		-1,6	-8,7	-8,0	-5,8	-7,5	-0,1	0,4	13,4		-	-	-	-			
TRGOVINA , medletna rast v %																			
Skupni realni prihodek*	3,3	-3,6	-1,0	-0,5	0,6	-4,3	-4,9	-5,6	-7,1	2,1	-2,2	3,2	1,0	-1,8	-4,0	-5,2			
Realni prihodek v trgovini na drobno	1,5	-2,2	-3,7	0,2	2,5	-2,7	-2,7	-5,8	-7,0	-2,6	-4,6	-0,7	3,5	-0,1	-3,5	-3,1			
Realni prihodek v trgovini z motornimi vozili in popravila motornih vozil	7,0	-6,3	4,7	-2,0	-2,8	-7,2	-10,1	-5,3	-7,2	11,1	3,4	11,5	-3,5	-4,7	-5,0	-8,8			
Nominalni prihodek v trgovini na debelo in posredništvu pri prodaji	6,0	0,8	-0,2	3,4	3,8	-0,6	1,4	-1,3	-5,1	1,1	-1,4	4,5	3,8	-0,8	0,0	0,4			
TURIZEM , medletna rast v %																			
Skupaj, prenočitve	5,3	1,2	0,3	3,1	0,7	1,2	1,2	1,9	-3,4	-1,5	2,9	0,6	-0,3	2,4	-0,9	7,9			
Domači gostje, prenočitve	0,5	-4,9	-3,4	0,4	-0,5	-4,6	-7,5	-5,2	-6,1	-5,3	-2,4	0,5	-3,3	2,8	-14,3	-1,6			
Tuji gostje, prenočitve	9,1	5,6	2,8	5,5	2,0	5,1	6,3	8,1	-0,6	0,9	5,6	0,7	4,5	1,9	9,4	14,1			
Nominalni prihodek v gostinstvu	3,7	-1,1	-1,4	-0,3	-0,6	0,5	-0,4	-3,7	-6,1	-3,0	0,6	3,1	-3,6	1,4	-0,9	2,6			
KMETIJSTVO																			
Odkup pridelkov, v mio EUR	478,9	480,4	478,4	139,5	108,4	110,4	128,4	134,5	104,4	111,1	123,2	139,6	35,1	39,0	37,0	38,3			
POSLOVNE TENDENCJE (vrednost kazalnika**)																			
Kazalnik gospodarske klime	-7	-17	-13	-10	-12	-16	-19	-20	-15	-14	-12	-12	-12	-12	-16	-15			
Kazalnik zaupanja																			
v predelovalnih dejavnostih	-1	-11	-6	-7	-6	-11	-14	-13	-9	-6	-4	-3	-6	-8	-10	-10			
v gradbeništvu	-46	-41	-22	-42	-41	-44	-39	-39	-30	-22	-18	-18	-39	-40	-45	-44			
v storitvenih dejavnostih	1	-12	-12	-3	-8	-8	-14	-18	-12	-12	-11	-12	-9	-5	-8	-7			
v trgovini na drobno	8	2	2	14	5	4	1	-4	-3	2	6	1	9	5	8	1			
potrošnikov	-25	-35	-33	-23	-27	-36	-39	-36	-29	-34	-34	-35	-26	-27	-39	-33			
Vir podatkov: SURS. Opombe: ¹ Le za podjetja z dejavnostjo oskrbe z energijo; ² V raziskovanje so zajeta vsa večja gradbena podjetja, ter še nekatera negradbena podjetja, ki izvajajo gradbeno dejavnost; *Skupaj trgovina na drobno, trgovina z motornimi vozili in vzdrževanje le-teh ter trgovina na drobno z motornimi gorivi; **desezonirani podatki SURS.																			

2012							2013												2014		
6	7	8	9	10	11	12	1	2	3	4	5	6	7	8	9	10	11	12	1	2	3
-2,6	3,6	3,1	-6,7	5,2	-4,9	-7,5	0,3	-0,5	-6,3	3,1	-2,0	-4,8	1,9	-5,3	1,3	-0,8	0,5	8,0	4,1	-	-
-7,0	-5,7	1,4	-5,8	1,2	-17,9	-24,9	-11,6	9,9	23,2	-4,0	-11,0	-13,7	2,4	-1,1	-21,7	-8,0	6,0	74,1	31,1	-	-
-4,9	1,8	1,6	-8,4	4,7	-5,5	-9,1	-0,9	-0,6	-8,5	2,9	-2,3	-5,0	1,9	-6,2	1,3	-1,5	0,6	7,9	3,1	-	-
24,0	22,6	16,2	9,8	11,8	2,3	4,9	11,3	0,0	10,2	6,1	0,7	-2,4	1,9	1,7	6,2	5,1	-1,3	4,2	9,8	-	-
-11,7	-19,6	-14,4	-6,4	-22,5	-26,1	-14,8	-23,2	-14,0	-31,7	-18,7	-11,6	-2,0	1,8	-5,3	-6,2	27,3	30,4	4,5	42,9	-	-
4,4	-23,9	-11,9	-18,6	-34,6	-19,4	-35,4	-38,2	-28,0	-50,1	-36,2	-24,2	-14,1	-19,1	-19,6	-11,7	11,2	3,0	1,0	11,2	-	-
-17,0	-17,1	-15,7	1,2	-15,0	-27,2	-2,1	-8,6	-0,6	-13,6	-6,3	-5,9	3,5	11,0	2,2	-5,8	30,5	40,1	3,3	59,6	-	-
-	-	-	-	-	-	-	-	-	-	-	-	-	-	-	-	-	-	-	-	-	-
-	-	-	-	-	-	-	-	-	-	-	-	-	-	-	-	-	-	-	-	-	-
-3,7	-0,6	-3,7	-10,3	-3,4	-5,4	-7,9	-4,9	-8,6	-7,7	2,7	1,2	2,5	-4,4	-3,4	1,3	2,2	2,7	4,7	2,8	-	-
-1,6	-0,6	-0,8	-6,6	-4,1	-5,8	-7,4	-4,4	-9,4	-7,2	-1,8	-2,0	-4,0	-5,2	-4,6	-4,0	-1,0	-1,4	0,3	-0,3	-	-
-7,7	-0,6	-10,8	-17,9	-2,1	-4,5	-9,2	-5,7	-7,4	-8,5	11,3	6,8	15,4	-2,7	-0,2	14,0	8,4	10,3	15,8	9,0	-	-
-2,2	7,2	2,8	-5,4	4,9	-2,1	-6,5	1,6	-5,6	-10,9	5,8	-0,9	-1,3	0,7	-4,6	-0,2	2,2	1,6	9,9	4,9	-	-
-1,9	1,3	2,5	-1,4	-3,5	9,3	2,2	-10,5	0,2	0,6	-11,6	9,2	-2,4	3,4	2,2	3,2	4,0	-3,2	0,1	-0,4	-	-
0,9	-9,9	-4,1	-9,8	-6,6	-8,1	-0,7	-10,0	-1,3	-8,2	-6,0	2,0	-10,0	0,7	-4,6	-3,5	4,3	-2,3	-0,9	-6,9	-	-
-3,7	8,4	6,3	3,1	-1,3	28,2	4,9	-10,8	2,5	9,3	-15,0	13,3	2,6	4,8	5,8	6,4	3,8	-4,0	1,1	4,3	-	-
-0,1	1,1	0,6	-2,9	-4,2	-0,3	-6,6	-7,4	-3,5	-7,3	-2,7	-3,1	-3,3	0,9	-0,5	1,4	4,1	1,0	4,1	3,8	-	-
35,1	47,2	37,9	43,3	47,1	41,0	46,3	33,9	32,2	38,4	37,5	38,7	34,9	45,1	37,1	41,0	49,3	41,7	48,5	38,4	-	-
-18	-18	-19	-21	-22	-21	-17	-16	-16	-13	-14	-14	-13	-13	-12	-12	-13	-12	-12	-9	-9	-6
-13	-12	-15	-16	-15	-14	-10	-11	-8	-8	-9	-5	-3	-4	-4	-4	-5	-3	-2	-3	0	1
-44	-40	-37	-40	-42	-40	-35	-30	-30	-31	-27	-20	-20	-22	-15	-16	-17	-17	-19	-16	-17	-9
-10	-11	-14	-16	-19	-19	-15	-13	-13	-11	-9	-14	-14	-11	-9	-13	-13	-10	-12	-5	-6	-3
4	-2	-2	8	-7	-5	0	2	-9	-3	-5	-5	16	16	0	3	13	-6	-3	9	1	2
-36	-36	-36	-45	-38	-37	-34	-31	-31	-26	-27	-37	-38	-37	-33	-31	-35	-35	-34	-30	-30	-28

Trg dela	2011	2012	2013	2011	2012				2013				2012			
				Q4	Q1	Q2	Q3	Q4	Q1	Q2	Q3	Q4	1	2	3	4
FORMALNO AKTIVNI (A=B+E)	934,7	920,2	913,4	933,3	926,6	923,7	915,2	915,2	912,9	913,8	910,5	916,5	927,5	927,1	925,4	926,0
FORMALNO DELOVNO AKTIVNI (B=C+D)¹	824,0	810,0	793,6	821,7	812,7	816,5	809,1	801,7	789,2	795,0	794,4	795,8	811,6	812,0	814,5	816,9
V kmetijstvu, gozdarstvu, ribištvu	38,8	37,0	38,2	38,0	35,2	37,8	37,4	37,4	37,4	38,9	38,1	38,4	35,2	35,1	35,3	37,7
V industriji in gradbeništvu	272,9	263,1	252,2	271,0	265,4	266,3	263,1	257,5	249,9	252,5	253,5	252,9	265,4	264,7	266,1	266,6
- v predelovalnih dejavnostih	184,8	182,9	177,7	186,2	184,6	184,1	182,5	180,4	177,8	177,6	177,5	177,8	184,6	184,6	184,6	184,4
- v gradbeništvu	67,8	59,8	54,3	64,4	60,5	61,6	60,1	56,9	52,0	54,6	55,7	54,6	60,7	59,9	61,0	61,7
V storitvah	512,3	510,0	503,2	512,7	512,1	512,4	508,6	506,8	502,0	503,6	502,8	504,6	510,9	512,2	513,1	512,6
- v javni upravi	51,4	50,7	49,1	51,3	50,9	51,2	50,8	50,0	49,3	49,3	49,1	48,9	50,8	50,9	50,9	51,1
- v izobraževanju, zdravstvu in socialnem varstvu	118,8	120,9	121,0	120,1	120,7	121,6	120,3	121,0	120,7	121,1	120,5	121,6	119,9	120,8	121,5	121,6
ZAPOSLENI (C)¹	729,1	717,0	698,7	727,4	720,9	722,7	716,2	708,4	696,1	700,0	699,6	699,2	719,6	720,3	722,7	723,0
V podjetjih in organizacijah	671,8	662,6	647,6	670,7	666,4	667,4	661,4	655,1	645,8	648,5	647,9	648,1	665,2	666,1	667,9	667,7
Pri fizičnih osebah	57,2	54,5	51,1	56,6	54,5	55,4	54,8	53,3	50,2	51,5	51,7	51,1	54,5	54,2	54,8	55,3
SAMOZAPOSLENI IN KMETJE (D)	94,9	93,0	94,9	94,4	91,8	93,8	92,9	93,3	93,1	95,0	94,7	96,6	91,9	91,8	91,8	93,9
REGISTRIRANI BREZPOSELNI (E)	110,7	110,2	119,8	111,6	114,0	107,2	106,1	113,5	123,7	118,8	116,1	120,7	116,0	115,0	110,9	109,1
Ženske	52,1	52,2	57,4	53,3	53,2	51,0	50,9	53,8	57,0	56,7	57,0	58,9	54,2	53,4	52,0	51,7
Mladi (do 26. leta)	12,9	11,9	13,8	13,4	12,7	10,8	10,1	14,0	14,2	13,0	12,3	15,6	13,2	12,9	12,0	11,4
Starejši od 50 let	39,0	38,2	38,9	38,2	39,2	38,1	37,4	38,1	40,7	39,3	38,1	37,3	39,6	39,4	38,6	38,5
Osnovnošolska izobrazba ali manj	39,5	33,3	34,2	33,9	35,2	32,9	31,8	33,2	36,5	34,1	32,6	33,6	35,6	35,8	34,4	33,6
Brezposelni več kot 1 leto	50,2	55,2	54,9	53,8	57,2	55,1	54,5	53,9	54,4	54,3	55,0	55,7	58,0	57,3	56,3	55,4
Prejemniki nadomestil in pomoči	36,3	33,9	33,0	34,4	37,8	33,2	31,5	33,0	39,3	33,7	30,3	28,7	38,5	38,3	36,7	34,2
STOPNJA REG. BREZP., (E/A, v %)	11,8	12,0	13,1	12,0	12,3	11,6	11,6	12,4	13,5	13,0	12,8	13,2	12,5	12,4	12,0	11,8
Moški	11,4	11,5	12,5	11,3	11,9	11,1	11,0	11,9	13,4	12,5	11,9	12,4	12,1	12,1	11,6	11,3
Ženske	12,4	12,6	13,8	12,7	12,7	12,3	12,3	13,0	13,8	13,7	13,8	14,1	13,0	12,8	12,5	12,4
TOKOVI REGISTRIRANE BREZPOSELNOSTI	2,7	5,3	6,0	5,7	-1,9	-5,2	-0,2	12,6	4,6	-6,0	-1,9	9,3	3,2	-0,9	-4,2	-1,8
Novi brezposelni iskalci prve zaposlitve	14,4	16,3	19,1	6,5	2,4	1,9	3,0	9,0	3,7	2,6	3,4	9,4	0,8	0,7	0,8	0,7
Izgubili delo	82,2	90,3	88,7	22,3	22,6	17,9	20,9	28,9	27,1	18,5	19,6	23,5	10,6	6,1	5,9	6,5
Brezposelni dobili delo	61,0	58,3	65,1	12,9	17,3	14,0	13,5	13,5	17,2	18,1	15,8	14,1	5,0	5,2	7,1	5,5
Drugi odlivi iz brezposelnosti (neto)	32,8	43,1	37,3	10,2	9,6	11,1	10,7	11,8	9,2	9,1	9,2	9,9	3,3	2,6	3,7	3,5
DELOVNA DOVOLJENJA ZA TUJCE za določen čas	35,6	33,9	30,5	34,3	34,2	34,4	33,9	33,2	32,6	31,7	29,8	27,8	34,2	34,2	34,2	34,7
Od vseh formalno aktivnih, v %	3,8	3,7	3,3	3,7	3,7	3,7	3,7	3,6	3,6	3,5	3,3	3,0	3,7	3,7	3,7	3,7

Viri podatkov: SURS, ZRSZ, ZPIZ. Opombe: ¹Z januarjem 2005 je SURS prešel na novo metodologijo ugotavljanja formalno delovno aktivnega prebivalstva. Novi vir podatkov za zaposlene in samozaposlene razen kmetov je Statistični register delovno aktivnega prebivalstva (SRDAP), podatki o kmetih pa so napovedani s pomočjo ARIMA modela na osnovi četrletnih podatkov o kmetih iz Ankete o delovni sili; ²Po ZRSZ.

2012								2013												2014
5	6	7	8	9	10	11	12	1	2	3	4	5	6	7	8	9	10	11	12	1
923,7	921,3	917,4	914,5	913,8	918,0	916,5	911,0	913,0	912,9	912,7	914,3	914,0	913,1	911,5	909,8	910,2	916,7	917,5	915,3	911,4
816,9	815,7	810,5	808,4	808,3	807,1	805,0	792,9	788,7	788,9	790,1	793,0	795,4	796,5	794,4	793,2	795,5	798,0	798,2	791,3	781,6
37,8	37,9	37,2	37,4	37,6	37,5	37,4	37,4	37,5	37,3	37,4	38,7	39,0	39,1	38,1	38,1	38,1	38,5	38,4	38,4	31,6
266,6	265,7	264,0	263,2	262,2	261,1	259,5	251,9	249,8	249,5	250,3	251,6	252,6	253,1	253,4	253,1	254,0	254,8	254,6	249,3	248,3
184,2	183,8	182,9	182,5	182,1	181,8	181,2	178,4	177,8	177,8	177,9	177,5	177,7	177,7	177,6	177,3	177,6	178,1	178,3	177,0	177,1
61,8	61,4	60,5	60,2	59,6	59,0	58,1	53,5	52,0	51,8	52,4	54,0	54,8	55,2	55,5	55,5	56,0	56,1	55,8	52,0	51,1
512,5	512,1	509,3	507,9	508,5	508,5	508,1	503,7	501,4	502,1	502,4	502,6	503,8	504,3	502,9	502,0	503,4	504,7	505,3	503,7	501,7
51,2	51,2	50,8	50,8	50,7	50,2	50,2	49,6	49,2	49,4	49,2	49,3	49,3	49,4	49,1	49,2	48,9	48,8	49,0	48,9	48,6
121,7	121,4	120,3	119,8	120,8	121,1	121,3	120,6	120,4	120,8	121,0	120,9	121,2	121,3	120,3	120,0	121,2	121,6	121,8	121,3	121,1
723,1	722,1	717,7	715,6	715,2	713,7	711,6	699,9	695,5	695,8	696,9	698,2	700,3	701,5	699,8	698,6	700,5	701,7	701,5	694,4	691,5
667,7	666,7	662,8	660,9	660,5	659,2	657,7	648,3	645,3	645,8	646,4	647,0	648,7	649,7	648,0	647,0	648,6	649,7	649,9	644,8	643,1
55,4	55,3	55,0	54,7	54,7	54,5	53,9	51,6	50,3	50,0	50,5	51,1	51,5	51,8	51,8	51,6	51,9	52,0	51,7	49,6	48,5
93,8	93,6	92,8	92,8	93,1	93,4	93,4	93,1	93,2	93,0	93,2	94,8	95,1	95,0	94,6	94,6	95,0	96,3	96,7	97,0	90,1
106,8	105,6	106,9	106,1	105,4	110,9	111,5	118,1	124,3	124,1	122,6	121,3	118,6	116,6	117,1	116,6	114,7	118,7	119,3	124,0	129,8
50,9	50,5	51,2	50,9	50,5	53,3	53,3	54,9	57,2	56,9	56,9	57,3	56,7	56,2	57,3	57,4	56,5	58,5	58,7	59,4	61,4
10,7	10,3	10,2	10,1	10,1	14,2	14,0	13,8	14,4	14,4	13,8	13,1	13,1	12,6	12,5	12,2	12,1	15,3	15,6	15,9	16,2
38,1	37,7	37,9	37,4	37,1	37,0	37,1	40,2	41,2	40,9	40,1	39,5	39,5	38,9	38,6	38,3	37,5	37,0	36,8	37,9	39,2
32,8	32,3	32,1	31,7	31,5	32,2	32,5	35,0	36,7	36,8	35,9	35,1	34,0	33,2	32,9	32,7	32,3	32,7	33,0	35,2	36,5
55,0	54,7	54,6	54,6	54,3	54,3	53,6	53,8	54,7	54,4	54,2	54,6	54,4	53,9	54,7	54,5	55,7	55,7	55,7	55,7	55,7
33,4	31,9	32,1	31,4	31,2	31,5	31,9	35,6	40,3	39,2	38,4	35,8	33,9	31,4	31,0	30,5	29,4	28,2	28,0	29,9	33,8
11,6	11,5	11,7	11,6	11,5	12,1	12,2	13,0	13,6	13,6	13,4	13,3	13,0	12,8	12,9	12,8	12,6	13,0	13,0	13,5	14,2
11,0	10,9	11,0	11,0	10,9	11,4	11,6	12,7	13,4	13,5	13,2	12,8	12,4	12,1	12,0	11,9	11,7	12,1	12,1	13,0	13,7
12,2	12,2	12,4	12,4	12,3	12,9	12,9	13,3	13,8	13,8	13,7	13,8	13,6	13,5	13,8	13,9	13,6	14,0	14,1	14,2	14,9
-2,3	-1,2	1,3	-0,8	-0,6	5,4	0,6	6,6	6,2	-0,2	-1,4	-1,3	-2,8	-2,0	0,5	-0,5	-1,9	4,1	0,6	4,7	5,8
0,6	0,6	0,8	0,8	1,4	6,3	1,8	0,9	1,5	1,1	1,1	1,1	0,8	0,8	1,0	0,9	1,5	6,0	2,0	1,4	1,7
5,8	5,6	8,0	5,6	7,3	8,4	8,2	12,2	14,2	6,3	6,6	7,1	6,1	5,3	7,7	5,5	6,4	7,2	7,0	9,3	13,1
4,7	3,9	4,0	4,0	5,5	4,9	5,1	3,4	6,2	4,8	6,2	6,3	6,5	5,3	5,3	4,1	6,4	5,4	5,2	3,5	6,2
4,1	3,5	3,5	3,3	3,8	4,3	4,3	3,2	3,4	2,8	3,0	3,1	3,2	2,7	2,9	2,9	3,4	3,8	3,3	2,8	2,8
34,4	34,1	33,8	33,9	33,9	33,6	33,3	32,7	32,9	32,8	32,2	32,3	32,0	31,0	30,4	29,8	29,3	28,5	27,9	27,1	26,4
3,7	3,7	3,7	3,7	3,7	3,7	3,6	3,6	3,6	3,6	3,5	3,5	3,5	3,4	3,3	3,3	3,2	3,1	3,0	3,0	2,9

Plače in indikatorji konkurenčnosti	2011	2012	2013	2011				2012				2013				2012			
				Q4	Q1	Q2	Q3	Q4	Q1	Q2	Q3	Q4	Q1	Q2	Q3	Q4	1	2	3
BRUTO PLAČA NA ZAPOSLENEGA , nominalno, medletna rast v %																			
Skupaj	2,0	0,1	-0,2	1,1	1,6	0,3	-0,7	-1,0	-1,0	-0,5	0,3	0,6	2,2	2,0	0,7	1,0			
A Kmetijstvo in lov, gozdarstvo, ribištvo	3,1	-1,1	0,9	0,4	0,1	-1,0	-1,5	-2,0	-0,8	1,1	0,0	3,0	2,1	0,3	-2,1	-0,1			
B Rudarstvo	3,8	3,7	-2,0	5,9	8,4	10,6	2,2	-5,2	4,1	-6,8	-2,9	-2,4	10,0	11,9	3,8	4,0			
C Predelovalne dejavnosti	3,9	2,5	2,8	3,1	3,4	2,5	2,0	2,3	1,6	2,9	3,0	3,6	4,5	3,8	1,9	2,7			
D Oskrba z električno energijo, plinom in paro	2,3	3,3	3,0	-0,5	5,6	3,9	4,9	-0,5	6,2	2,8	3,6	-0,1	5,5	8,0	3,6	5,2			
E Oskrba z vodo, ravnanje z odpadki in saniranje okolja	-0,1	0,1	0,7	-2,7	2,1	-0,5	0,4	-1,4	0,3	0,1	1,0	1,3	3,1	2,8	0,5	0,4			
F Gradbeništvo	2,0	-2,5	-1,4	0,5	-0,3	-2,8	-2,8	-3,8	-2,4	-2,1	0,1	-1,4	1,1	1,4	-3,1	-1,3			
G Trgovina, vzdrževanje in popravila motornih vozil	2,8	0,8	0,4	3,0	2,1	1,6	0,0	-0,3	-0,2	0,0	0,6	1,2	3,3	2,2	1,0	2,9			
H Promet in skladiščenje	2,7	-0,4	-0,2	1,6	2,2	0,6	-1,7	-2,3	-1,1	0,2	-0,9	0,8	3,7	0,8	2,0	1,5			
I Gostinstvo	2,1	-0,8	-0,4	-0,6	-0,4	-0,7	-1,0	-1,1	-1,3	-0,7	-0,6	0,9	0,2	0,4	-1,7	-1,4			
J Informacijske in komunikacijske dejavnosti	0,9	-0,4	-1,5	-0,2	0,3	1,3	-1,2	-2,0	-0,6	-2,7	-1,1	-1,4	0,1	0,2	0,5	2,3			
K Finančne in zavarovalniške dejavnosti	0,6	1,1	0,2	-2,4	4,5	-1,7	2,2	-0,3	-2,1	1,2	1,2	0,3	1,5	8,4	3,8	-0,4			
L Poslovanje z nepremičninami	2,9	-0,5	-0,3	1,6	1,1	-1,3	-0,6	-1,3	-1,1	0,2	-0,6	0,2	2,3	2,5	-1,5	-0,1			
M Strokovne, znanstvene in tehnične dejavnosti	-0,4	-1,1	-2,4	-1,6	-0,5	-0,8	-1,7	-1,3	-2,2	-3,4	-1,5	-2,6	0,0	-0,5	-1,1	-0,7			
N Druge raznovrstne poslovne dejavnosti	3,5	0,6	0,0	2,7	3,0	0,3	-0,9	0,2	-2,4	0,7	0,7	0,9	2,1	5,1	2,0	-0,2			
O Dejavnost javne uprave in obrambe, dejavnost obvezne socialne varnosti	0,3	-1,8	-1,4	-0,4	-0,2	-1,5	-3,2	-2,4	-2,4	-2,1	-0,6	-0,6	0,6	-0,4	-0,7	-0,7			
P Izobraževanje	0,2	-3,3	-3,3	0,4	-0,3	-2,2	-5,0	-5,6	-5,4	-4,2	-2,0	-1,3	0,1	-0,6	-0,5	-1,5			
Q Zdravstvo in socialno varstvo	-0,7	-1,3	-2,0	-0,5	-0,5	-1,0	-1,7	-2,1	-2,3	-2,3	-2,2	-1,4	-0,5	-0,4	-0,6	-0,3			
R Kulturne, razvedrilne in rekreacijske dejavnosti	-0,7	-2,8	-3,0	-0,3	-0,6	-1,5	-4,4	-4,6	-5,7	-3,8	-1,4	-1,0	-1,3	-1,9	1,3	-0,9			
S Druge dejavnosti	0,9	-0,9	-0,4	-1,1	0,5	-0,6	-1,0	-2,4	-0,6	-0,7	-1,1	0,9	2,0	-0,4	0,0	-0,6			
INDIKATORJI KONKURENČNOSTI¹ , medletna rast v %																			
Efektivni tečaj ² nominalno	-0,1	-1,2	1,0	0,1	-0,5	-1,3	-1,8	-1,4	0,2	0,6	1,6	1,4	-0,1	-0,4	-0,9	-1,2			
Realni (deflator HICP)	-1,0	-1,1	1,3	-0,5	-0,9	-1,3	-1,2	-0,8	0,9	0,8	2,2	1,4	-0,9	-0,6	-1,3	-1,1			
Realni (deflator ULC)	-2,3	-2,9		-2,9	-2,0	-3,3	-3,6	-2,9	-2,7	-1,8	-1,2								
USD za EUR	1,3917	1,2856	1,3282	1,3480	1,3110	1,3196	1,2515	1,2974	1,3204	1,3066	1,3246	1,3611	1,2905	1,3224	1,3201	1,3162			
Viri podatkov: SURS, ECB; preračuni UMAR. Opomba: ¹ Sprememba vira za serije efektivnih tečajev z aprilom 2012: novi vir ECB, pred tem lastni izračuni UMAR. ² Harmonizirani efektivni tečaj, skupina 20 držav partneric in 17 držav evrskega območja; rast vrednosti pomeni apreciacijo nacionalne valute in obratno.																			

2012								2013												2014
5	6	7	8	9	10	11	12	1	2	3	4	5	6	7	8	9	10	11	12	1
1,3	-1,3	-0,1	-0,7	-1,2	0,4	-2,4	-0,7	-0,3	-1,7	-1,0	-0,2	-0,8	-0,4	0,8	-0,4	0,4	0,7	0,3	0,7	0,7
-0,5	-2,5	1,3	-1,9	-3,9	2,5	-5,9	-2,0	1,8	-4,6	0,2	0,6	1,5	1,1	2,2	-3,6	1,5	0,9	1,9	6,2	-1,7
14,9	13,2	1,4	5,4	-0,2	1,5	1,7	-18,0	10,4	0,6	1,1	-5,4	-10,3	-4,8	-1,8	-4,9	-1,8	5,1	-13,0	3,3	-8,1
3,9	1,0	4,3	1,3	0,3	5,2	0,5	1,4	3,5	0,3	1,1	4,4	2,3	2,0	3,4	2,0	3,7	2,4	4,4	3,9	4,0
6,5	0,3	4,0	2,6	8,3	7,8	-6,6	-0,5	5,0	2,6	10,9	6,6	0,7	1,3	10,0	3,1	-2,1	7,4	-0,9	-5,9	1,8
0,7	-2,5	4,0	-0,1	-2,6	2,2	-7,0	1,5	2,7	-1,1	-0,8	1,6	-0,2	-1,1	-0,5	1,7	1,7	0,9	0,8	2,2	0,2
-0,4	-6,6	-1,4	-1,9	-5,1	0,2	-6,8	-4,6	-1,2	-3,0	-2,9	-2,2	-3,2	-0,9	1,1	-1,7	0,9	-1,1	-2,5	-0,5	-1,4
1,8	0,0	0,7	0,5	-1,0	0,5	-0,8	-0,6	-0,6	-0,5	0,4	-0,5	0,6	-0,1	1,1	-0,4	1,1	0,8	1,3	1,5	0,8
2,1	-1,9	-6,3	-1,3	2,7	-1,1	-3,9	-1,6	-1,1	-1,4	-0,8	0,7	0,3	-0,4	1,7	0,3	-4,7	2,5	-2,7	3,0	1,3
0,5	-1,2	-0,1	-1,1	-1,9	-0,9	-0,9	-1,4	-2,4	-1,3	-0,2	0,1	-0,6	-1,7	-0,7	-1,0	-0,1	0,8	-0,6	2,4	-0,1
1,7	-0,1	0,8	-1,2	-3,1	0,1	-7,1	1,6	-1,1	-0,5	-0,1	-4,3	-1,9	-1,9	-0,8	-1,8	-0,6	-1,1	-2,3	-0,9	-0,8
-4,4	-0,2	1,8	1,8	3,0	3,5	-4,0	0,3	-1,0	-3,6	-1,6	0,4	3,5	-0,1	4,0	-1,4	1,0	2,7	-3,0	1,5	0,3
-1,3	-2,4	0,1	-1,0	-1,1	0,1	-2,3	-1,6	-0,4	-2,1	-0,7	-0,2	0,6	0,2	-0,3	-1,4	0,0	0,5	0,4	-0,4	-1,1
1,0	-2,7	-0,8	-1,9	-2,4	-0,9	-1,9	-1,0	-0,3	-3,5	-2,8	-3,0	-4,1	-3,0	-2,3	-2,4	0,3	-2,1	-2,6	-3,0	-1,6
1,7	-0,6	-0,1	0,0	-2,5	1,4	-1,1	0,5	-0,5	-4,3	-2,3	1,4	0,0	0,9	0,8	0,2	1,3	1,0	2,1	-0,3	3,2
-0,3	-3,5	-3,4	-3,3	-2,9	-2,9	-2,6	-1,6	-1,7	-2,9	-2,6	-2,2	-3,0	-1,0	-0,4	-0,8	-0,6	0,8	-1,0	-1,5	-1,5
-0,4	-4,6	-4,8	-5,0	-5,2	-5,8	-5,8	-5,3	-5,9	-5,0	-5,4	-4,2	-5,8	-2,5	-2,4	-2,2	-1,3	-1,5	-1,4	-1,1	-0,8
-1,0	-1,6	-2,2	-2,0	-1,0	-2,8	-3,0	-0,4	-2,7	-2,5	-1,6	-3,0	-2,1	-1,7	-2,2	-1,8	-2,4	-1,8	-0,4	-1,8	-1,3
0,0	-3,5	-4,1	-3,6	-5,4	-6,3	-3,9	-3,7	-4,7	-4,7	-7,5	-4,0	-3,2	-4,2	-0,7	-2,6	-0,9	-1,4	-0,5	-1,1	-0,4
0,1	-1,2	-0,1	-2,2	-0,7	-1,2	-4,0	-1,9	-0,8	-0,1	-0,7	1,0	-1,2	-1,9	-0,8	-1,2	-1,2	0,9	-0,5	2,3	-1,6
1,2789	1,2526	1,2288	1,2400	1,2856	1,2974	1,2828	1,3119	1,3288	1,3359	1,2964	1,3026	1,2982	1,3189	1,3080	1,3310	1,3348	1,3635	1,3493	1,3704	

Cene	2011	2012	2013	2011	2012				2013				2012			
				Q4	Q1	Q2	Q3	Q4	Q1	Q2	Q3	Q4	2	3	4	5
CPI, medletna rast v %	1,8	2,6	1,8	2,5	2,5	2,5	2,9	2,6	2,3	1,5	2,1	1,1	2,9	2,3	2,6	2,4
Hrana in brezalkoholne pijače	4,4	4,1	3,6	5,1	3,9	4,2	3,9	4,4	4,4	3,6	4,1	2,3	3,9	4,0	4,7	4,3
Alkoholne pijače in tobak	5,7	6,5	7,0	4,9	4,2	5,1	7,2	9,5	10,6	7,5	7,4	3,0	3,9	4,7	5,1	5,2
Obleka in obutev	-1,5	-0,2	0,2	0,9	-2,2	1,6	0,7	-0,8	2,1	-1,2	1,0	-0,8	-3,5	-1,2	0,2	3,0
Stanovanje	5,6	3,8	3,1	5,4	4,9	4,2	4,4	1,8	2,1	2,9	2,8	4,6	5,3	4,7	4,0	3,7
Stanovanjska oprema	2,7	0,1	-1,2	1,7	1,2	0,0	-0,1	-0,9	-1,1	-1,8	-1,2	-0,6	1,5	0,8	0,7	0,1
Zdravje	1,6	0,4	-0,5	0,3	-0,2	1,4	0,2	0,3	-0,2	-2,1	0,4	0,1	-0,3	0,1	1,5	1,5
Prevoz	1,0	3,3	0,3	1,7	2,6	3,2	3,9	3,5	1,5	-0,5	0,5	-0,4	2,5	3,3	4,1	2,8
Komunikacije	1,2	-2,4	-1,2	-1,8	-1,2	-2,9	-3,6	-2,0	-3,8	-1,9	1,2	-0,1	-1,2	-2,4	-2,6	-3,2
Rekreacija in kultura	-1,5	1,4	0,1	-0,8	2,6	1,2	1,2	0,4	-0,3	-0,5	0,6	0,4	6,8	0,4	0,9	1,2
Izobraževanje	1,7	2,9	2,6	1,4	1,1	1,3	4,3	4,8	4,6	4,6	1,4	-0,1	1,1	1,2	1,3	1,3
Gostinske in nastanitvene storitve	-6,8	4,5	6,5	2,0	2,3	2,5	3,7	9,4	9,2	8,8	7,0	1,6	2,4	2,1	2,8	2,6
Raznovrstno blago in storitve	2,2	2,4	1,3	2,6	2,5	1,2	3,3	2,8	2,4	2,7	0,5	-0,5	2,7	1,9	1,9	1,1
HICP	2,1	2,8	1,9	2,6	2,5	2,5	3,2	3,0	2,7	1,8	2,2	1,1	2,8	2,4	2,9	2,4
Osnovna inflacija - brez (sveže) hrane in energije	1,3	2,0	1,6	2,3	2,2	1,8	2,0	1,9	1,9	1,4	1,9	1,2	2,6	1,6	1,9	1,9
CENE PROIZVODOV PRI PROIZVAJALCIH, medletna rast v %																
Skupaj	4,5	0,9	0,0	3,6	1,3	0,8	0,6	0,6	0,8	0,2	-0,2	-0,6	0,8	0,7	0,7	1,0
Domači trg	3,8	1,0	0,3	2,9	1,1	0,9	0,9	1,2	1,1	0,3	0,1	-0,3	0,7	0,6	0,7	1,3
Tuji trg	5,3	0,7	-0,2	4,4	1,6	0,7	0,4	0,1	0,4	0,2	-0,6	-0,9	0,9	0,8	0,8	0,8
Na evrskem območju	6,1	0,1	-0,4	4,6	0,8	0,2	0,1	-0,5	0,4	0,0	-0,7	-1,3	-0,1	-0,2	0,0	0,4
Izven evrskega območja	3,6	2,0	0,3	3,8	3,4	2,0	1,3	1,5	0,6	0,7	-0,3	0,0	3,3	3,4	2,8	1,7
Indeks uvoznih cen	5,4	1,9	-0,4	2,9	1,9	1,2	1,3	3,2	0,8	-0,5	-0,3	-1,5	2,1	2,8	2,0	1,2
REGULIRANE CENE¹, medletna rast v %																
Energetika	10,9	12,7	0,2	10,8	12,1	12,5	14,5	11,6	5,6	0,1	-0,7	-4,1	12,0	13,8	14,7	11,8
Naftni derivati	11,9	13,0	1,7	11,7	12,3	12,7	14,4	12,6	6,4	0,4	0,4	-0,4	12,2	14,2	15,3	11,9
Promet	1,1	1,6	11,3	1,1	0,7	0,0	0,0	5,7	8,6	8,6	17,3	10,9	1,1	0,0	0,0	0,0
Ostale regulirane cene ²	0,0	-0,6	-1,5	-0,2	-0,2	-0,3	0,1	-1,8	-3,9	-2,9	-0,8	1,5	-0,2	-0,3	-0,3	-0,3
Regulirane cene skupaj	2,8	9,2	1,2	2,1	7,3	9,5	11,0	8,9	4,3	0,5	1,0	-0,8	9,5	10,6	11,1	9,0
<p>Vir podatkov: SURS, izračuni, ocene UMAR. Opomba: ¹sestava skupin se spreminja, podatki med posameznimi leti niso popolnoma primerljivi s predhodno objavljenimi. Trg električne energije je od 1.7. 2007 liberaliziran. Podatki od julija 2007 dalje niso primerljivi. ²Po daljšem obdobju ohranjanja nespremenjenih cen je bila v začetku leta 2013 z Uredbo o metodologiji za oblikovanje cen storitev obveznih občinskih gospodarskih javnih služb varstva okolja (Uradni list RS, št. 87/2012, 109/2012) pristojnost za potrjevanje sprememb cen prenesena v pristojnost lokalnih skupnosti.</p>																

2012							2013												2014	
6	7	8	9	10	11	12	1	2	3	4	5	6	7	8	9	10	11	12	1	2
2,3	2,4	2,9	3,3	2,7	2,3	2,7	2,4	2,7	2,0	1,5	1,2	1,9	2,6	2,2	1,4	1,3	1,3	0,7	0,8	0,1
3,7	4,1	3,7	4,0	4,3	4,2	4,7	5,2	4,1	3,9	3,3	3,1	4,4	4,4	4,3	3,5	2,4	2,2	2,2	1,6	0,9
5,1	7,4	7,1	7,0	9,6	9,5	9,4	11,2	10,7	10,0	7,8	7,4	7,5	7,5	7,5	7,1	3,0	3,0	3,0	2,6	2,7
1,6	0,8	1,8	-0,3	-1,5	-1,7	0,8	1,6	6,5	-1,3	0,0	-3,1	-0,5	1,1	0,1	1,7	0,3	0,1	-2,9	-2,2	-3,2
4,9	3,9	4,2	5,2	2,7	1,5	1,3	0,7	2,8	2,9	3,3	2,8	2,5	3,4	2,7	2,1	3,9	4,8	5,2	3,6	0,4
-0,7	-0,3	0,1	-0,2	-0,8	-1,2	-0,7	-0,5	-1,5	-1,1	-2,2	-1,9	-1,4	-1,3	-0,8	-1,5	-0,4	-0,4	-0,9	-1,4	-0,5
1,3	0,1	0,2	0,3	0,3	0,4	0,2	-0,1	0,2	-0,7	-2,0	-2,1	-2,2	0,0	0,3	0,7	0,0	0,0	0,2	-0,2	-0,4
2,6	2,4	4,5	4,7	3,9	3,3	3,4	2,0	1,9	0,6	-0,9	-0,9	0,2	2,0	0,0	-0,4	-0,6	-0,3	-0,3	0,1	-0,9
-2,8	-3,1	-4,4	-3,2	-1,6	-3,3	-1,1	-3,6	-4,6	-3,2	-2,2	-2,3	-1,3	0,0	2,5	1,1	1,6	-0,5	-1,5	-1,6	-1,3
1,6	1,3	1,2	1,2	0,1	0,9	0,2	-0,4	-0,4	-0,1	-0,4	-0,5	-0,6	0,7	0,9	0,2	0,9	0,4	-0,1	0,7	0,3
1,3	1,3	5,9	5,7	4,8	5,0	4,7	4,6	4,7	4,7	4,6	4,6	4,6	4,6	0,1	-0,5	0,1	-0,3	0,0	0,0	-0,2
2,1	1,4	0,9	8,9	9,1	9,7	9,3	9,3	9,2	9,0	8,6	8,6	9,1	9,6	9,9	2,0	2,0	1,5	1,4	0,6	0,9
0,6	2,5	3,7	3,7	3,1	2,9	2,4	2,4	2,5	2,4	2,1	2,9	3,1	1,2	0,2	0,1	0,7	1,0	-3,2	1,7	1,7
2,4	2,6	3,1	3,7	3,2	2,8	3,1	2,8	2,9	2,2	1,6	1,6	2,2	2,8	2,2	1,5	1,1	1,2	0,9	0,9	0,2
1,7	1,9	2,0	2,0	1,9	1,8	2,0	1,9	2,2	1,6	1,4	1,3	1,5	2,0	2,1	1,7	1,6	1,4	0,7	1,2	1,1
0,7	0,8	0,4	0,7	0,8	0,7	0,4	0,4	1,1	0,8	0,5	0,2	0,0	-0,3	0,0	-0,4	-0,5	-0,7	-0,5	-0,5	-1,0
0,8	0,9	0,8	0,9	1,2	1,3	1,0	1,1	1,1	1,1	0,6	0,1	0,1	0,1	0,2	0,1	-0,2	-0,4	-0,3	-0,3	-1,1
0,5	0,6	0,1	0,6	0,4	0,1	-0,2	-0,3	1,0	0,5	0,5	0,3	-0,2	-0,6	-0,2	-0,9	-0,9	-1,1	-0,7	-0,6	-0,9
0,1	0,5	-0,5	0,2	-0,1	-0,6	-0,8	-0,8	1,2	0,7	0,3	0,0	-0,4	-0,8	-0,3	-1,0	-1,0	-1,5	-1,4	-1,2	-1,8
1,4	1,0	1,3	1,6	1,7	1,8	1,1	1,0	0,6	0,2	0,8	1,1	0,3	-0,3	0,0	-0,6	-0,4	-0,3	0,8	0,8	1,1
0,3	0,1	1,1	2,7	2,9	3,7	3,0	2,1	0,6	-0,3	-0,6	-1,3	0,5	1,2	-0,4	-1,6	-1,5	-2,0	-0,9	-1,5	-2,0
10,9	10,1	14,6	18,8	14,7	10,4	9,8	7,5	6,4	2,9	-0,6	-0,7	1,8	3,8	-1,3	-4,2	-5,9	-3,8	-2,5	-3,4	-5,7
10,8	9,2	14,4	19,4	15,8	11,4	10,5	8,1	7,7	3,6	-0,8	-0,9	3,1	5,5	-0,3	-3,5	-2,4	-0,2	1,6	0,8	-2,5
0,0	0,0	0,0	0,0	0,0	8,6	8,6	8,6	8,6	8,6	8,6	8,6	8,6	17,3	17,3	17,3	17,3	8,0	8,0	14,6	14,6
-0,3	0,1	0,1	0,1	-3,0	-1,1	-1,1	-3,9	-3,9	-3,9	-3,8	-3,8	-1,1	-0,8	-0,8	-0,8	2,7	0,8	0,8	3,7	1,4
8,5	7,9	11,0	14,0	10,1	8,5	8,1	5,6	4,9	2,4	-0,1	-0,3	2,0	4,3	0,5	-1,6	-1,4	-1,0	-0,1	0,1	-2,0

Plačilna bilanca	2011	2012	2013	2011 Q4	2012				2013				2012			
					Q1	Q2	Q3	Q4	Q1	Q2	Q3	Q4	1	2	3	4
PLAČILNA BILANCA, mio EUR																
Tekoči račun	146	1.159	2.224	0	96	262	320	482	485	693	626	474	-23	-76	195	89
Blago ¹	-957	-110	632	-356	-149	-45	60	24	132	238	244	39	-115	-39	4	7
Izvoz	21.450	21.631	22.105	5.403	5.364	5.559	5.283	5.424	5.390	5.646	5.441	5.602	1.646	1.726	1.992	1.807
Uvoz	22.407	21.741	21.473	5.758	5.514	5.604	5.223	5.400	5.259	5.407	5.197	5.563	1.761	1.765	1.988	1.800
Storitve	1.476	1.803	2.004	375	418	444	528	414	505	541	574	393	152	106	161	148
Izvoz	4.842	5.166	5.422	1.217	1.118	1.237	1.502	1.310	1.211	1.326	1.559	1.327	377	325	417	392
Uvoz	3.365	3.363	3.418	841	700	793	974	896	706	785	985	934	225	219	256	244
Dohodki	-524	-552	-435	-81	-145	-168	-198	-42	-73	-108	-110	-118	-35	-41	-68	-44
Prejemki	936	699	857	259	131	188	174	206	223	206	215	214	41	42	48	54
Izdatki	1.460	1.251	1.292	340	276	356	372	247	296	314	325	331	77	83	116	98
Tekoči transferi	151	18	23	62	-28	31	-70	86	-79	22	-82	160	-25	-101	98	-23
Prejemki	1.404	1.410	1.452	371	348	366	285	411	333	356	294	466	73	68	207	97
Izdatki	1.253	1.392	1.429	310	377	336	355	325	412	334	375	306	97	169	110	120
Kapitalski in finančni račun	-474	-1.206	-2.979	-175	67	-249	-540	-484	-879	-754	-840	-493	87	152	-172	-168
Kapitalski račun	-85	-92	-37	-80	-24	11	-30	-49	-5	-40	-31	40	-4	-6	-14	24
Finančni račun	-389	-1.114	-2.942	-94	91	-260	-511	-434	-874	-714	-809	-533	90	158	-158	-193
Neposredne naložbe	633	166	-555	151	146	98	84	-162	-62	-648	-11	177	-53	77	123	-92
Domače v tujini	-85	212	-44	-156	41	127	39	5	-110	51	-2	6	-12	17	36	-6
Tuje v Sloveniji	718	-46	-511	307	105	-29	45	-167	47	-700	-9	171	-41	60	87	-86
Naložbe v vrednostne papirje	1.839	-218	3.981	-20	-923	124	-982	1.564	131	2.100	-424	2.138	221	-820	-324	76
Finančni derivativi	-155	-203	-453	-24	-23	-21	-31	-129	23	-224	-117	-133	0	9	-31	-6
Ostale naložbe	-2.777	-890	-5.910	-221	851	-455	439	-1.726	-1.033	-1.922	-174	-2.745	-10	834	27	-171
Terjatve	-1.490	-1.474	-1.907	567	-1.466	-95	205	-118	-1.284	-635	141	-151	-612	102	-956	-383
Komercialni krediti	-49	65	-35	316	-347	-35	109	339	-364	-50	91	267	-86	-85	-176	24
Posojila	-55	-319	-20	19	3	-95	84	-310	25	-180	89	43	22	128	-147	-153
Gotovina, vloge	-1.341	-1.177	-1.699	249	-1.131	11	-33	-24	-928	-332	-46	-391	-544	42	-629	-258
Ostale terjatve	-46	-45	-153	-18	10	24	45	-124	-17	-73	7	-70	-3	17	-4	4
Obveznosti	-1.287	584	-4.003	-788	2.317	-359	234	-1.608	251	-1.287	-315	-2.594	602	732	983	212
Komercialni krediti	107	265	-146	17	161	136	-96	63	-300	93	-200	264	-79	147	93	-16
Posojila	-1.234	-729	441	-752	-121	-223	-178	-208	374	602	-530	48	77	-211	14	103
Vloge	-169	1.026	-4.246	-57	2.287	-288	530	-1.503	188	-1.981	429	-2.883	550	833	904	115
Ostale obveznosti	9	23	-52	3	-11	17	-22	39	-12	-2	-15	-23	54	-36	-29	10
Mednarodne denarne rezerve ²	72	31	-5	19	39	-6	-21	19	67	-19	-83	30	-68	59	48	0
Statistična napaka	328	47	756	174	-163	-13	220	2	394	61	214	19	-64	-76	-23	80
IZVOZ IN UVOZ PO NAMENU PORABE PROIZVODOV, v mio EUR																
Izvoz investicijskega blaga	2.042	2.112	2.136	540	477	569	514	552	517	525	522	572	144	159	175	183
Blaga za vmesno porabo	12.008	12.138	12.522	2.931	3.063	3.101	3.019	2.955	3.078	3.182	3.139	3.123	957	996	1.110	1.009
Blaga za široko porabo	6.950	6.811	6.970	1.803	1.685	1.734	1.604	1.788	1.673	1.817	1.668	1.811	500	528	657	559
Uvoz investicijskega blaga	2.505	2.402	2.558	736	562	584	570	687	645	665	562	686	174	159	228	186
Blaga za vmesno porabo	14.107	14.005	13.690	3.490	3.636	3.578	3.410	3.382	3.477	3.462	3.297	3.454	1.171	1.171	1.294	1.177
Blaga za široko porabo	5.943	5.671	5.949	1.524	1.435	1.400	1.350	1.486	1.394	1.488	1.480	1.587	447	456	533	449
Vira podatkov: BS, SURS. Opombe: Izvoz in uvoz sta prikazana po F.O.B. in vključujeta prilagoditev za uvoz in izvoz blaga po ITRS ter po poročilih prostocarinskih prodajal; ² Rezerve BS.																

2012								2013												2014
5	6	7	8	9	10	11	12	1	2	3	4	5	6	7	8	9	10	11	12	1
23	150	59	61	200	196	230	56	64	80	340	298	133	252	251	161	204	168	57	216	105
-31	-21	48	-73	84	43	98	-117	-50	58	124	135	-21	122	139	16	91	62	-13	-29	79
1.862	1.891	1.829	1.606	1.848	1.961	1.926	1.537	1.718	1.737	1.935	1.963	1.844	1.837	1.960	1.554	1.930	2.034	1.911	1.681	1.862
1.892	1.912	1.781	1.679	1.764	1.918	1.828	1.654	1.768	1.680	1.811	1.828	1.866	1.715	1.821	1.538	1.839	1.973	1.924	1.710	1.784
156	140	147	189	192	183	145	86	170	122	212	173	186	181	199	208	165	151	124	114	121
410	434	512	512	477	467	415	427	391	354	464	433	438	455	532	537	488	456	411	463	390
254	295	366	323	285	284	270	341	221	232	253	259	251	274	333	329	324	306	287	349	269
-99	-25	-110	-32	-56	-8	-14	-19	-25	-24	-23	-30	-44	-41	-39	-40	-41	-44	-42	-42	-47
63	72	54	55	65	58	59	88	75	73	77	69	69	68	75	69	70	70	69	74	67
162	97	164	87	121	66	73	108	100	97	100	99	112	109	113	109	111	114	112	116	113
-3	56	-25	-24	-21	-21	1	106	-30	-76	27	21	11	-10	-48	-23	-11	0	-11	172	-48
113	156	112	85	88	90	109	212	86	95	152	139	115	102	101	91	102	102	88	279	78
116	100	137	109	109	112	108	106	116	171	125	118	104	112	149	114	113	102	98	107	126
-162	81	-55	-243	-242	-384	-348	248	-397	-89	-393	-324	-153	-299	-232	-298	-318	-390	-98	13	-78
5	-18	9	-10	-29	-13	-40	3	-1	-5	0	0	-27	-13	4	-12	-23	10	-3	33	1
-167	100	-65	-233	-213	-372	-308	245	-397	-84	-393	-324	-127	-286	-236	-285	-295	-400	-95	-20	-80
144	45	87	-28	25	-45	31	-149	51	25	-138	-701	-3	31	44	-4	-56	295	-68	-31	1
53	80	13	43	-16	-6	42	-32	-8	-7	-94	-8	22	38	-4	-2	4	62	-12	-34	-34
91	-35	74	-71	41	-39	-11	-117	60	32	-45	-693	-25	-7	48	-1	-61	233	-56	3	35
133	-86	-644	-152	-187	1.674	-54	-56	-156	17	270	-143	2.589	-346	-129	-90	-204	-24	1.823	374	414
-7	-7	-9	-3	-19	-44	-40	-44	-34	65	-8	-7	-67	-151	-84	-56	20	-59	-5	-69	9
-435	151	541	-46	-56	-1.982	-256	512	-281	-201	-551	510	-2.671	241	15	-138	-51	-613	-1.839	-330	-442
119	169	122	147	-64	-294	-422	597	-337	-374	-574	-218	-404	-11	-3	206	-62	-444	-131	444	-466
-32	-27	16	158	-65	-28	37	330	-62	-86	-217	-25	55	-80	-2	182	-90	-55	19	325	-32
-28	86	40	51	-8	17	-49	-277	4	8	13	-69	-68	-41	11	75	4	-34	-17	94	0
164	105	36	-77	8	-132	-406	514	-274	-297	-357	-55	-396	120	-11	-59	24	-287	-85	-21	-394
15	5	30	15	0	-151	-4	31	-5	1	-13	-69	6	-10	-1	8	0	-68	-48	47	-39
-554	-18	419	-193	8	-1.688	166	-85	55	172	23	728	-2.267	252	18	-344	11	-169	-1.708	-774	24
-72	224	-8	-144	56	6	18	40	-234	86	-152	-5	35	64	-127	-137	64	76	136	48	-269
-213	-114	-83	-62	-32	14	-194	-28	34	-151	492	675	-14	-59	-372	43	-201	12	-6	-11	22
-278	-126	527	12	-9	-1.726	358	-136	274	234	-319	68	-2.299	251	524	-250	155	-259	-1.843	-780	224
9	-2	-17	1	-6	18	-17	38	-18	3	2	-10	12	-4	-7	0	-8	3	5	-31	46
-2	-4	-41	-3	23	26	11	-18	22	11	33	17	25	-61	-82	3	-4	1	-6	35	-62
139	-231	-4	182	42	188	118	-304	333	9	53	26	20	47	-20	137	114	223	41	-228	-27
189	196	172	164	179	193	191	168	156	159	202	181	176	169	200	146	176	195	194	182	np
1.049	1.042	1.052	935	1.032	1.116	1.062	777	1.008	988	1.082	1.109	1.054	1.019	1.116	924	1.098	1.173	1.073	877	np
572	603	554	460	590	610	628	550	507	554	611	633	576	609	601	448	619	626	603	583	np
201	197	217	163	190	219	209	259	196	195	254	218	259	188	203	154	205	221	240	225	np
1.209	1.192	1.175	1.096	1.140	1.244	1.160	978	1.223	1.110	1.144	1.199	1.201	1.062	1.176	988	1.132	1.243	1.209	1.002	np
475	475	442	447	461	530	508	448	445	467	483	491	490	506	510	440	530	552	519	516	np

Denarna gibanja in obrestne mere	2011	2012	2013	2011			2012							
				10	11	12	1	2	3	4	5	6	7	8
IZBRANE TERJATVE DRUGIH MONETARNIH FINANČNIH INSTITUCIJ DO DOMAČIH SEKTORJEV, stanje konec meseca, v mrd SIT; od 1.1.2007 v mio EUR														
BS do centralne države	102	221	233	76	83	102	111	119	182	169	188	204	227	227
Centralna država (S.1311)	4.299	5.057	6.563	3.387	3.436	4.299	4.465	4.580	4.801	4.752	4.796	4.811	4.870	4.805
Ostali državni sektor (S.1312,1313,1314)	584	610	581	541	554	584	588	589	588	591	580	584	589	590
Gospodinjstva (S.14, 15)	9.454	9.267	8.917	9.481	9.467	9.454	9.421	9.391	9.412	9.380	9.380	9.362	9.341	9.346
Nefinančne družbe (s.11)	20.876	19.470	14.903	21.444	21.434	20.876	20.976	20.896	20.933	20.922	20.843	20.693	20.561	20.488
Nedelarne finančne institucije (S.123, 124, 125)	2.229	2.135	1.764	2.286	2.277	2.229	2.210	2.234	2.323	2.320	2.300	2.291	2.247	2.244
Denarni sektor (S.121, 122)	5.445	5.194	5.020	5.491	5.224	5.445	5.111	4.846	5.644	5.527	5.613	5.918	5.248	5.237
Terjatve do domačih sektorjev SKUPAJ														
V domači valuti	35.692	34.558	29.620	35.970	35.784	35.692	35.407	35.334	36.103	35.955	35.979	36.202	35.461	35.422
V tuji valuti	1.536	1.309	1.097	1.586	1.557	1.536	1.529	1.505	1.492	1.472	1.458	1.439	1.423	1.402
Vrednostni papirji skupaj	5.659	5.862	7.027	5.075	5.052	5.659	5.837	5.697	6.105	6.066	6.076	6.018	5.972	5.886
IZBRANE OBVEZNOSTI DRUGIH MONETARNIH FINANČNIH INSTITUCIJ DO DOMAČIH SEKTORJEV, stanje konec meseca, v mrd SIT; od 1.1.2007 v mio EUR														
Vloge v domači valuti skupaj	28.420	29.582	27.051	27.631	27.376	28.420	28.359	27.926	30.197	30.165	30.208	30.322	29.703	29.591
Čez noč	8.245	8.678	8.558	8.058	8.436	8.245	8.399	8.195	8.177	8.404	8.375	9.151	8.573	8.633
Vežane vloge – kratkoročne	7.868	7.056	6.689	8.372	7.791	7.868	7.688	7.468	7.553	7.362	7.441	7.111	7.134	7.052
Vežane vloge – dolgoročne	12.248	13.780	11.569	11.148	11.089	12.248	12.180	12.171	14.395	14.319	14.309	13.982	13.930	13.851
Kratkoročne vloge na odpoklic	59	68	235	53	60	59	92	92	72	80	83	78	66	55
Vloge v tuji valuti skupaj	579	552	487	494	538	579	570	564	577	568	559	583	597	591
Čez noč	386	372	324	329	365	386	391	384	384	385	381	397	410	412
Vežane vloge – kratkoročne	133	123	91	109	114	133	117	120	132	124	116	125	125	119
Vežane vloge – dolgoročne	59	56	72	55	58	59	61	59	60	58	61	60	61	59
Kratkoročne vloge na odpoklic	1	1	0	1	1	1	1	1	1	1	1	1	1	1
OBRESTNE MERE MONETARNIH FINANČNIH INSTITUCIJ, v %														
Nove vloge v domači valuti														
Gospodinjstva														
Vloge čez noč	0,22	0,20	0,11	0,24	0,26	0,24	0,24	0,24	0,23	0,22	0,22	0,22	0,19	0,19
Vežane vloge do 1 leta	2,15	2,31	1,86	2,24	2,27	2,28	2,39	2,35	2,38	2,38	2,37	2,29	2,27	2,23
Nova posojila gospodinjstvom v domači valuti														
Stanovanjska posojila, fiksna OM nad 5 do 10 let	5,46	5,48	5,40	5,50	5,43	5,27	5,37	5,40	5,46	5,36	5,45	5,42	5,37	5,41
Nova posojila nefinančnim družbam v domači valuti														
Posojilo nad 1 mio EUR, fiksna OM nad 1 do 5 let	5,69	5,32	3,86	4,25	5,20	6,51	3,79	3,00	6,04	5,81	6,27	5,83	3,94	5,06
OBRESTNE MERE EVROPSKE CENTRALNE BANKE, v %														
Operacije glavnega refinanciranja	1,25	0,88	0,54	1,50	1,25	1,00	1,00	1,00	1,00	1,00	1,00	1,00	0,75	0,75
MEDBANČNE OBRESTNE MERE														
EVRIBOR														
3-mesečni	1,39	0,57	0,22	1,58	1,48	1,43	1,22	1,05	0,86	0,74	0,68	0,66	0,50	0,33
6-mesečni	1,64	0,83	0,34	1,78	1,71	1,67	1,50	1,35	1,16	1,04	0,97	0,93	0,78	0,60
LIBOR za CHF														
3-mesečni	0,12	0,07	0,02	0,04	0,05	0,05	0,06	0,08	0,10	0,11	0,11	0,09	0,07	0,05
6-mesečni	0,18	0,15	-	0,08	0,09	0,10	0,11	0,14	0,16	0,18	0,19	0,18	0,18	0,16

Viri podatkov: BS, EUROSTAT, BBA- British Bankers' Association.

2012				2013												2014	
9	10	11	12	1	2	3	4	5	6	7	8	9	10	11	12	1	2
207	226	224	221	232	233	229	233	233	233	233	232	231	232	233	233	239	239
4.874	5.138	5.144	5.057	5.036	5.111	5.048	5.451	5.361	4.999	5.108	5.024	4.995	4.965	4.881	6.563	6.447	6.437
585	583	580	610	609	613	609	610	600	600	601	601	604	610	570	581	585	585
9.338	9.341	9.318	9.267	9.191	9.160	9.159	9.141	9.107	9.099	9.050	9.059	9.052	9.031	8.996	8.917	8.879	8.849
20.398	20.294	20.044	19.470	19.425	19.265	19.152	19.022	18.889	18.832	18.639	18.633	18.501	18.102	17.918	14.903	14.692	14.599
2.210	2.204	2.186	2.135	2.116	2.102	2.028	2.000	1.990	1.999	1.992	1.983	1.978	1.962	1.966	1.764	1.994	1.969
5.210	4.930	5.012	5.194	5.085	5.300	5.389	4.957	5.423	5.255	5.190	5.320	5.311	5.198	4.752	5.020	5.014	5.294
35.316	35.131	34.943	34.558	34.349	34.342	34.336	33.765	34.040	33.902	33.612	33.754	33.705	33.198	32.569	29.620	29.594	29.706
1.372	1.354	1.348	1.309	1.263	1.277	1.264	1.236	1.235	1.223	1.203	1.192	1.177	1.152	1.144	1.097	1.090	1.075
5.928	6.004	5.990	5.862	5.846	5.927	5.780	6.177	6.091	5.657	5.762	5.669	5.554	5.513	5.366	7.027	6.922	6.945
29.354	29.460	30.062	29.582	29.575	29.961	30.070	29.665	30.497	29.943	30.228	30.184	30.194	30.091	29.645	27.051	27.255	27.501
8.523	8.651	8.763	8.678	8.726	9.185	8.997	8.919	8.806	8.923	9.124	9.055	8.812	8.861	8.729	8.558	8.779	9.066
6.964	6.980	7.417	7.056	6.905	6.827	7.140	7.148	7.712	7.626	7.652	7.696	8.260	8.222	8.110	6.689	6.730	6.888
13.751	13.755	13.763	13.780	13.863	13.829	13.775	13.424	13.787	13.189	13.203	13.159	12.843	12.688	12.495	11.569	11.422	11.264
116	74	119	68	81	120	158	174	192	205	249	274	279	320	311	235	324	283
579	571	576	552	538	554	549	520	548	536	520	541	521	506	511	487	493	488
397	388	399	372	372	383	363	361	354	340	342	362	333	324	334	324	328	324
124	126	119	123	109	114	128	103	103	113	97	95	109	104	98	91	93	93
57	56	57	56	56	56	57	55	91	82	81	84	79	78	79	72	72	71
1	1	1	1	1	1	1	1	0	1	0	0	0	0	0	0	0	0
0,18	0,17	0,17	0,17	0,14	0,13	0,13	0,13	0,12	0,11	0,10	0,10	0,10	0,10	0,09	0,09	0,09	0,08
2,23	2,28	2,28	2,24	2,28	2,18	2,10	2,01	2,01	1,97	1,89	1,78	1,65	1,56	1,48	1,46	1,36	1,22
5,62	5,53	6,00	5,31	5,46	6,40	5,03	5,49	5,39	5,30	5,34	5,31	5,11	5,49	5,17	5,36	5,38	5,42
6,52	6,51	5,48	5,57	3,75	3,76	3,70	3,48	5,68	..	3,03	2,66	3,37	3,73	4,71	4,59	6,58	3,98
0,75	0,75	0,75	0,75	0,75	0,75	0,75	0,75	0,50	0,50	0,50	0,50	0,50	0,50	0,25	0,25	0,25	0,25
0,25	0,21	0,19	0,19	0,20	0,22	0,21	0,21	0,20	0,21	0,22	0,23	0,22	0,23	0,22	0,28	0,29	0,29
0,48	0,41	0,36	0,32	0,34	0,36	0,33	0,32	0,30	0,32	0,34	0,34	0,34	0,34	0,33	0,37	0,40	0,39
0,05	0,02	0,03	0,01	0,02	0,02	0,02	0,02	0,02	0,03	0,02	0,02	0,02	0,02	0,02	0,02	0,02	0,02
0,16	0,11	0,12	0,07	0,08	0,08	0,09	0,08	0,08	0,08	0,08	0,08	0,08	0,08	-	-	-	-

Javne finance	2011	2012	2013	2011	2012				2013				2012			
				Q4	Q1	Q2	Q3	Q4	Q1	Q2	Q3	Q4	2	3	4	5
KONSOLIDIRANA BILANCA JAVNEGA FINANCIRANJA PO METODOLIGIJI GFS – IMF																
JAVNOFINANČNI PRIHODKI, mio EUR																
PRIHODKI SKUPAJ	14.982,3	14.999,1	14.725,1	4.016,5	3.618,4	3.712,2	3.577,2	4.091,3	3.419,9	3.495,0	3.733,1	4.077,2	1.094,3	1.342,3	1.283,2	1.159,7
Tekoči prihodki	14.037,9	14.030,6	13.634,7	3.715,6	3.410,8	3.485,9	3.367,4	3.766,5	3.184,6	3.293,1	3.510,9	3.646,1	1.056,4	1.202,5	1.230,7	1.101,4
Davčni prihodki	13.209,2	13.118,3	12.647,9	3.472,7	3.172,7	3.314,0	3.170,4	3.461,2	2.946,8	3.107,4	3.188,1	3.405,6	952,1	1.114,0	1.174,5	1.049,3
Davki na dohodek in dobiček	2.723,5	2.656,6	2.137,4	697,5	629,5	723,0	511,1	793,0	577,1	510,9	442,5	606,9	219,2	195,6	248,3	194,8
Prispevki za socialno varnost	5.267,6	5.244,1	5.127,2	1.346,2	1.342,5	1.332,8	1.306,4	1.262,4	1.264,9	1.283,4	1.261,3	1.317,6	438,0	461,0	441,3	449,0
Davki na plačilno listo in delovno silo	29,2	25,6	23,4	8,2	7,2	6,4	5,8	6,1	5,5	6,1	5,5	6,3	2,0	3,2	2,2	2,2
Davki na premoženje	215,2	233,9	253,5	53,1	26,6	64,8	79,4	63,1	24,2	67,8	91,3	70,3	9,7	8,7	10,5	27,4
Domači davki na blago in storitve	4.856,2	4.876,1	5.027,3	1.324,9	1.164,0	1.164,5	1.244,1	1.303,4	1.039,2	1.224,7	1.357,0	1.406,4	282,4	438,0	460,7	371,2
Davki na medn. trgov. in transakcije	100,2	82,5	77,5	25,1	22,3	21,9	17,9	20,5	19,4	22,9	18,2	17,0	7,3	8,3	8,8	6,6
Drugi davki	17,2	-0,6	1,5	17,6	-19,4	0,5	5,8	12,6	16,5	-8,4	12,4	-19,0	-6,6	-0,7	2,7	-1,9
Nedavčni prihodki	828,7	912,3	986,8	242,9	238,1	171,9	197,0	305,3	237,8	185,7	322,8	240,5	104,3	88,5	56,2	52,1
Kapitalski prihodki	65,3	62,5	67,0	21,7	10,5	10,8	11,7	29,5	10,7	13,1	12,8	30,4	4,2	4,1	2,4	3,5
Prejete donacije	10,4	9,2	32,3	4,0	1,3	1,8	1,6	4,5	12,9	2,7	14,7	2,1	0,3	0,8	0,6	0,9
Transferni prihodki	53,8	51,7	52,9	0,6	0,1	0,5	50,0	1,1	0,5	0,4	50,9	1,1	0,0	0,0	0,1	0,0
Prejeta sredstva iz EU	814,9	845,1	938,2	274,6	195,6	213,2	146,6	289,7	211,2	185,6	143,8	397,5	33,5	134,9	49,4	53,9
JAVNOFINANČNI ODHODKI, mio EUR																
ODHODKI SKUPAJ	16.546,3	16.125,7	16.282,7	4.240,0	4.326,5	3.857,4	3.836,0	4.105,7	4.137,4	4.011,6	3.846,2	4.287,6	1.446,9	1.388,7	1.366,7	1.249,3
Tekoči odhodki	6.926,7	6.813,5	6.836,4	1.640,3	1.995,1	1.668,7	1.553,2	1.596,6	1.842,8	1.819,0	1.496,7	1.677,8	648,3	667,4	628,1	515,4
Plače in drugi izdatki zaposlenim	3.882,7	3.727,7	3.617,0	950,4	958,3	973,9	910,8	884,7	908,5	936,6	871,2	900,6	316,5	310,7	329,8	315,6
Izdatki za blago in storitve	2.443,4	2.373,0	2.237,4	638,9	589,7	599,1	551,1	633,1	559,1	565,9	526,7	585,7	191,7	191,4	216,0	192,1
Plačila obresti	526,7	647,9	840,1	29,3	431,8	81,5	79,4	55,3	319,1	295,2	77,8	148,0	134,8	160,6	77,3	2,6
Sredstva, izločena v rezerve	73,9	64,9	141,9	21,6	15,3	14,3	11,8	23,4	56,2	21,3	20,8	43,6	5,3	4,7	5,0	5,2
Tekoči transferi	7.818,9	7.687,0	7.671,1	1.944,4	1.957,3	1.878,7	1.903,2	1.947,8	1.948,5	1.893,7	1.922,4	1.906,4	632,8	617,1	638,5	627,2
Subvencije	496,3	502,7	519,3	128,2	177,1	107,8	57,3	160,5	190,5	111,9	77,5	139,4	40,5	19,6	47,2	31,8
Transferi posameznikom in gospodinjstvom	6.533,5	6.384,2	6.343,0	1.598,3	1.609,2	1.588,7	1.636,6	1.549,7	1.576,7	1.585,9	1.626,0	1.554,3	534,5	539,3	530,2	531,1
Transferi neprofitnim organizacijam in ustanovam, drugi tekoči domači transferi	737,2	741,0	734,4	203,2	158,0	169,6	196,7	216,8	158,1	185,2	185,7	205,5	53,4	55,6	56,3	59,0
Tekoči transferi v tujino	52,0	59,0	74,4	14,6	13,0	12,5	12,6	20,8	23,3	10,7	33,2	7,2	4,3	2,6	4,6	5,2
Investicijski odhodki	1.023,5	915,0	1.030,8	391,6	165,3	179,2	223,4	347,2	141,6	146,3	259,7	483,2	55,0	53,6	50,9	63,9
Investicijski transferi	372,1	319,9	319,0	159,4	47,0	44,3	74,3	154,3	42,5	52,0	69,3	155,1	18,6	16,1	14,3	10,2
Plačila sredstev v proračun EU	405,1	390,3	425,5	104,4	161,8	86,5	82,0	59,9	161,8	100,5	98,0	65,0	92,2	34,6	34,9	32,5
JAVNOFINANČNI PRESEŽEK / PRIMANJKLJAJ	-1.564,1	-1.126,6	-1.557,6	-	-	-	-	-	-	-	-	-	-	-	-	-

Vir podatkov: Bilten MF.

Opomba: v skladu s spremenjeno metodologijo mednarodnega denarnega sklada iz leta 2001 prispevki za socialno varnost, ki jih plačuje država, niso konsolidirani. * Podatki o prihodkih za mesec november 2012 vključujejo popravke v evidencah DURS za obdobje januar – oktober 2012, ki so bili posledica odprave tehničnih napak v novem informacijskem sistemu DURS.

Seznam kratic

Kratice uporabljene v besedilu

ADS – Anketa o delovni sili, **AJPES** – Agencija za javnopravne evidence in storitve, **BDP** – Bruto domači proizvod, **BoE** – Bank of England, **BoJ** – Bank of Japan, **BS** – Banka Slovenije, **CHF** – švicarski frank, **DUTB** – Družba za upravljanje terjatev bank, **ECB** – European Central Bank, **EFSF** – European Financial Stability Facility, **EFSM** – European Financial Stability Mechanism, **EIA** – Energy Information Administration, **EK** – Evropska Komisija, **EMU** – European Monetary Union, **ES** – Evropski svet, **ESI** – Economic Sentiment Indicator, **ESM** – European Stability Mechanism, **Euribor** – Euro Interbank Offered Rate, **EUROSTAT** – Statistical Office of the European Union, **ESSPROS** – European System of Integrated Social Protection Statistics, **FED** – Federal Reserve System, **GBP** – britanski funt, **HICP** – Harmonized Index of Consumer Prices, **HUF** – madžarski forint, **ifo** – Institut für Wirtschaftsforschung, **IMF** – International Monetary Fund, **JPY** – japonski jen, **Libor** – London Interbank Offered Rate, **MF** – Ministrstvo za finance, **MZIP** – Ministrstvo za infrastrukturo in prostor, **NEER** – Nominal Effective Exchange Rate, **NFI** – Nedenarne finančne institucije, **OECD** – Organisation for Economic Co-operation and Development, **OI** – osnovna inflacija, **OP RR** – Operativni program krepitve regionalnih razvojnih potencialov, **OP RČV** – Operativni program razvoja človeških virov, **OP ROPI** – Operativni program razvoja okoljske in prometne infrastrukture, **PMI** – Purchasing Managers Index, **REER** – Real Effective Exchange Rate, **PRS** – Poslovni register Slovenije, **RS** – Republika Slovenija, **RULC** – Relative Unit Labor Cost, **SKD** – Standardna klasifikacija dejavnosti, **SRDAP** – Statistični register delovno aktivnega prebivalstva, **SURS** – Statistični urad RS, **ULC** – Unit Labour Cost, **UMAR** – Urad RS za makroekonomske analize in razvoj, **USD** – ameriški dolar, **Zew** – Zentrum für Europäische Wirtschaftsforschung, **ZPIZ** – Zavod za pokojninsko in invalidsko zavarovanje Slovenije, **ZRSZ** – Zavod RS za zaposlovanje, **ZUJF** – Zakon za uravnoteženje javnih financ, **ZZZS** – Zavod za zdravstveno zavarovanje Slovenije.

Kratice Standardne klasifikacije dejavnosti (SKD 2008)

A – Kmetijstvo in lov, gozdarstvo, ribištvo, **B** – Rudarstvo, **C** – Predelovalne dejavnosti, **10** – Prz. živil, **11** – Prz. pijač, **12** – Prz. tobaknih izdelkov, **13** – Prz. tekstilij, **14** – Prz. oblačil, **15** – Prz. usnja, usnjenih in sorodnih izd., **16** – Obd., predel. lesa; izd. iz lesa ipd. rz. poh., **17** – Prz. papirja in izd. iz papirja, **18** – Tisk. in razm. posnetih nosilcev zapisa, **19** – Prz. koksa in naftnih derivatov, **20** – Prz. kemikalij, kemičnih izd., **21** – Prz. farmac. surovin in preparatov, **22** – Prz. izd. iz gume in plastičnih mas, **23** – Prz. nekovinskih mineralnih izd., **24** – Prz. kovin, **25** – Prz. kovinskih izd., rz. strojev in naprav, **26** – Prz. rač., elektronskih, optičnih izd., **27** – Prz. električnih naprav, **28** – Prz. dr. strojev in naprav, **29** – Prz. mot. voz., prikolic in polprikolic, **30** – Prz. dr. vozil in plovil, **31** – Prz. pohištva, **32** – Dr. raznovrstne predelovalne dej., **33** – Popravila in montaža strojev in naprav, **D** – Oskrba z električno energijo, plinom in paro, **E** – Oskrba z vodo; ravnanje z odpadki in odpadki; saniranje okolja, **F** – Gradbeništvo, **G** – Trgovina; vzdrževanje in popravila motornih vozil, **H** – Promet in skladiščenje, **I** – Gostinstvo, **J** – Informacijske in komunikacijske dejavnosti, **K** – Finančne in zavarovalniške dejavnosti, **L** – Poslovanje z nepremičninami, **M** – Strokovne, znanstvene in tehnične dejavnosti, **N** – Druge raznovrstne poslovne dejavnosti, **O** – Dejavnost javne uprave in obrambe; dejavnost obvezne socialne varnosti, **P** – Izobraževanje, **Q** – Zdravstvo in socialno varstvo, **R** – Kulturne, razvedrilne in rekreacijske dejavnosti, **S** – Druge storitvene dejavnosti, **T** – Dejavnost gospodinjstev z zaposlenim hišnim osebjem; proizvodnja za lastno rabo, **U** – Dejavnost eksteritorialnih organizacij in teles

Kratice držav

AT-Avstrija, **BA**-Bosna in Hercegovina, **BE**-Belgija, **BG**-Bolgarija, **BY**-Belorusija, **CH**-Švica, **HR**-Hrvaška, **CZ**-Češka, **CY**-Ciper, **DK**-Danska, **DE**-Nemčija, **ES**-Španija, **EE**-Estonija, **GR**-Grčija, **FR**-Francija, **FI**-Finska, **HU**-Madžarska, **IE**-Irska, **IL**-Izrael, **IT**-Italija, **JP**-Japonska, **LU**-Luksemburg, **LT**-Litva, **LV**-Latvija, **MT**-Malta, **NL**-Nizozemska, **NO**-Norveška, **PL**-Poljska, **PT**-Portugalska, **RO**-Romunija, **RU**-Rusija, **RS**-Srbija, **SE**-Švedska, **SI**-Slovenija, **SK**-Slovaška, **TR**-Turčija, **UA**-Ukrajina, **UK**-Velika Britanija, **US**-Združene države Amerike.

ekonomsko ogledalo

marec 2014, št. 3, let. XX