

# Kredit mednarodne banke za modernizacijo proizvodnje

Stanje tehnoloških kapacitet v Brestu je doseglo tako stopnjo izkoriščanja, ki zahteva za zagotovitev nadaljnjega naraščanja obsega proizvodnje nova investicijska vlaganja. Iz investicijskih vlaganj, ki smo jih izvršili v zadnjih letih, vidimo, da so imele investicije predvsem značaj nadomestitev oziroma zamenjav iztrošene strojne opreme, ki je bila financirana iz sredstev amortizacije. S tem ko ugotovljamo, da je naša tehnologija povsem blizu optimalizacije izkoriščanja, se postavlja tudi vprašanje, kje je izhod iz takega stanja.

Brest je podjetje, ki plasira 48% svoje celotne realizacije na najzahtevnejša in zelo konkurenčna tržišča. To pomeni, da se je Brest široko vključil v mednarodno delitev dela, kjer se srečuje ne le s konkurenco, ki je s stališča produktivnosti delovne sile na visoki ravni, temveč predvsem s konkurenco, ki veča obseg proizvodnje, izboljšuje kvaliteto, znižuje stroške itd. z nenehno in hitro modernizacijo strojnega potenciala, ki ga nudi nagel razvoj tehnike. Ta razvoj pa vpliva na podjetje v dveh smereh. Z ene strani ima odraz na zastaranju tehnike proizvodnje, uporabljenih tehnoloških procesov in opreme in s tem na zaostajanju produktivnosti dela in ekonomičnosti, ter na upadanju rentabilnosti. Po drugi strani pa deluje na zastaranje samih proizvodov, kajti novi izdelki imajo boljše tehnične in ekonomske značilnosti, večjo uporabno vrednost in potiskajo stare proizvode s tržišča. Nikakor ne moremo zanikati, da je s takimi disproporcijami v tehnični opremljenosti zahodnih industrijskih podjetij in naših, možna uspešna konkurenca le za ceno nizkih osebnih dohodkov. Ta razkorak v breme osebnih dohodkov ali pa na konto razširjene reprodukcije, kar pomeni v končni konsekvenci stečaj podjetja, je še večji, če upoštevamo obstoječe fiskalne mere o katerih smo že pisali (npr. 33% carinska stopnja za uvoz strojne opreme za proizvodnjo pohištva, pravilno stimuliranje izvoza na konvertibilno področje, kreditna politika itd.).

Ce izluščimo iz te ugotovitve zaključek, vidimo, da je možen večji odskok v rasti osebnih dohodkov in razširjene reprodukcije od sedanjega stanja v našem podjetju le s kompleksnejšo modernizacijo tehnologije, s čemer pa ne trdim, da so celoti izčrpane možnosti večje rasti osebnih dohodkov in akumulacije pri obstoječi tehnologiji.

Osnovni namen celotne investicije je:

1. Modernizacija in delna zamenjava izrabljene strojne opreme (s stališča fizične dotrajanosti ali ekonomske zastarelosti).
  2. Izpopolnitev proizvodno-tehnoloških postopkov pri predelavi in obdelavi lesa z uvedbo najustreznejše sodobne tehnologije na področju finalne predelave lesa, v povezavi s primarno proizvodnjo in pospeševanjem specializacije proizvodnje.
  3. Rekonstrukcija proizvodnih kapacitet Iverke.
  4. Ustrezna izpopolnitev obstoječih energetskih naprav in gradbenih objektov.
- Ker gre za kompleksnejšo investicijo je razumljivo, da so potrebna

zanjo relativno visoka sredstva. Predračunska vrednost investicije znaša 2491 milijonov starih dinarjev, od tega 550 milijonov dinarjev za obratna sredstva, ki bodo potrebna pri povečanem obsegu proizvodnje.

Razumljivo je, da Brest ne razpolaga s tolikšnimi sredstvi, da bi v celoti izvršil investicijo iz lastnih sredstev enkratno, zato so se samoupravni organi že lani meseca julija odločili, da se izvrši modernizacija proizvodnje tudi z najetjem dolgoročnih kreditov.

V iskanju najboljših rešitev smo se odločili za najetje dolgoročnega kredita pri Mednarodni banki za obnovo in razvoj Washington za uvoz opreme in dolgoročnega kredita pri Kreditni banki in hranilnici Ljubljana za plačilo stroškov uvoza in domače opreme.

Rekapitulacija virov investicije je sledeča (v milijonih S din):

— Mednarodna banka	\$ 677.482	846,9
— Kreditna banka Ljubljana	550,0	
— lastna sredstva	1094,1	
	Skupaj	2491,0

Rekapitulacija investicij vsebuje vsa investicijska vlaganja na osnovi katerih je napravljen investicijski program, ki je bil dostavljen kot sestavni del investicijskega zahtevka obema bankama.

Brest je razširil v letu 1967 svoje poslovno tehnično sodelovanje na dva pomembna slovenska proizvajalca pohištva: Stol iz Kamnika in Novoles iz Novega mesta in skupaj z njima vložil skupni zahtevek za odobritev kredita pri Mednarodni banki v višini 1,702.694 \$.

Mednarodna banka, ki razpolaga z določenimi sredstvi 109 držav članic, daje letos drugič posojilo v višini 15 milijonov dolarjev, medtem ko je znašalo lanskoletno posojilo 12 milijonov dolarjev. Lani sta dobili to posojilo v Sloveniji TAM Maribor in Sladkogorska tovarna papirja.

Za letošnje posojilo je bilo predloženo Mednarodni banki 24 programov za modernizacijo jugoslovanske industrije. Na osnovi programov je Mednarodna banka izbrala za ožji izbor sedem projektov: projekt Brest — Novoles — Stol (1,7 milijona \$) in projekte: Valjarne banka — S. P. Krcun, Titovo Užice (3,5 milij. \$), Rudarsko metalurško kemičnega kombinata Trepča (1,4 milij. \$), Tovarne motorjev Rakovica (3,5 milij. \$), Ladjedelnice Viktor Lenac, Rijeka (1 milijon \$), Elektroindustrije Niš (1,8 milij. \$) in Mariboske tekstilne tovarne, Maribor (2 milijona \$).

Naknadno je prišel v ožji izbor tudi projekt modernizacije proizvodnje tovarne smučij in športnega orodja Elan iz Begunj.

Konec meseca januarja je prišla za mesec dni v Jugoslavijo skupina treh ekspertov Mednarodne banke (2 ekonomista in inženir tehnične smeri), ki je podrobno analizirala vsa podjetja, ki so prišla v ožji izbor. V našem podjetju so bili eksperti trikrat. Ogleдали so si tovarno pohištva v Cerknici in tovarno pohištva v Martinjaku ter razstavljene eksponate pohištva. Zelo podrobno so pregledovali zlasti dokumentacijo in finančne rezultate poslovanja v preteklih štirih letih, renome podjetja,

analize tržišča, izračuna predvidenih rezultatov, strokovnost vodilnih oseb itd. Kljub zaostrenim kriterijem analiziranja so bili s sedanjim stanjem in izračuni Bresta zadovoljni, tako da po njihovem mnenju ne bo razlogov za odklonitev našega zahtevka.

Poročilo ekspertov bo v aprilu obravnaval direktorij Mednarodne banke, dokončno pa bo sklepal o odobritvi kredita upravni odbor Mednarodne banke. Predvidevamo, da bomo o tem, ali imamo odobren kredit ali ne seznanjeni v mesecu maju ali juniju.

Vsekakor je to dolg postopek, ki pa se zelo izplača, saj daje Mednarodna banka kredit pod zelo ugodnimi pogoji 12 let po dobi investiranja in 7% obrestni meri, medtem ko bomo dobili kredit pri Kreditni banki za dobo 8 let in 9% obrestni meri.

Mednarodna banka daje kredite le večjim podjetjem s širšo koncepcijo razvoja, podjetjem, ki ne upoštevajo samo željo po kapitalu, temveč računajo tudi z drugimi koristimi, kot npr. bistvenim izboljšanjem poslovanja, tehnologije, organizacije, plasmaja itd.

Zanimivo je, da je pri nas še vedno zelo malo takih projektov, ki izhajajo iz znovih širših tehničnih, poslovnih in organizacijskih koncepcij, širše ali ožje zasnovane velikoserijske in visokokonkurenčne proizvodnje z ustreznimi proizvodnimi stroški in drugimi pogoji, ki jih diktira današnji tempo razvoja v svetu.

Po odobritvi kredita Mednarodne banke, bo moralo podjetje vsake tri mesece pošiljati v Washington kratka poročila o doseganju svojih rezultatov. Vir odplačevanja kredita bodo lastna sredstva retencijske kvote.

Ker sta oba kredita relativno zelo ugodna ne bo v času odplačevanja trpela niti akumulacija niti standard zaposlenih.

Po programu se bodo investicijska vlaganja izvršila v letih 1968 in 1969, s tem da so na predvideno dinamiko možna tudi delna odstopanja (čas odobritve kredita, nova oprema z boljšimi učinki in podobno).

Ceprav nastopa Brest pri investiciji kot celota, bodo v njej poslovne enote samostojno udeležene tako z višino lastnih sredstev kot tudi s pogoji odplačevanja. Poslovne enote bodo torej v celoti samostojne nosilke investicij in bodo prevzevale kredite (tako eksterne kot interne med poslovnimi enotami) v breme svojih lastnih sredstev poslovnega sklada.

(Nadaljevanje na 4. strani)



Tako so videli 'Florida' — izdelek TP Cerknica bralci beograjske Borbe



# Svetovna trgovina s pohištvom

Pogosto slišimo, da je BREST največji jugoslovanski izvoznik pohištva. Vprašujemo se, kolikšna je njegova udeležba v svetovni trgovini s pohištvom. Podatki, ki smo jih imeli na voljo, so bili iz raznih statističnih virov. Inštitut za lesno industrijo iz Ljubljane je objavil v biltnu Poslovnega združenja LES (št. 12/67) podatke o uvozu in izvozu pohištva. Podatke iz tega poročila želimo posredovati tudi bralcem Obzornika, saj jih kot proizvajalce izdelkov lesne industrije prav gotovo zanima, zlasti še, ker ima BREST znaten delež v mednarodni delitvi dela.

Na vprašanje, kolikšno vrednost pohištva uvozijo posamezne države, najdemo odgovor v naslednjem pregledu:

v letu 1966 pri tem udeležen z 0,3 milijona dolarjev ali z 0,01 %.

Tudi EFTA uveljavlja svojo politiko. Poglejmo, kako je ta skupnost 1966. leta izmenjavala pohištvo med seboj in kako je nabavljala iz ostalih področij. Za primer smo izbrali:

Izvoznik Uvoznik	v milijonih dolarjev									
	Švica	Anglija	Švedska	Avstrija	Danska Norveška	Ostali	Vzhod	Jugoslavija		
Švica	—	2,4	1,2	0,8	2,3	28,1	1,9	0,2	0,3	
Anglija	—	—	1,2	—	4,8	4,7	3,8	5,6	2,6	
Švedska	—	1,2	—	—	7,8	3,0	3,0	4,9	—	
Avstrija	0,6	0,4	0,4	—	1,9	11,9	1,0	0,3	0,6	
Danska in Norveška	—	1,0	11,1	—	1,2	7,5	1,5	—	—	
	0,6	4,8	13,9	0,8	18,0	55,2	11,2	11,0	3,5	

v milijon dolarjev (zaokroženo)

Država	1964	Indeks 100	1965	Indeks 1965:1964	1966	Indeks 1966:1964
Kanada	20		22	113	24	121
ZDA	47		60	129	81	174
Japonska	1		1	100	2	200
Skupaj:	68		83	123	107	157
Belgija/Luksemburg	27		30	113	41	152
Nizozemska	40		51	129	64	162
Zahodna Nemčija	40		54	135	67	168
Francija	56		62	112	73	132
Italija	8		8	91	8	101
SKUPAJ EGS:	171		205	120	253	149
Anglija	23		24	101	23	98
Norveška	5		5	104	7	145
Švedska	14		19	138	20	147
Danska	9		12	133	14	160
Avstrija	10		13	132	17	178
Švica	31		33	107	37	119
Portugalska	1		1	100	1	100
SKUPAJ EFTA:	93		107	115	119	129
Jugoslavija	0,5		0,4	110	0,7	149
Vsi ostali	2,5		5,5	200	5,8	200
	3,00		6,0	200	6,5	210
Skupaj:	335		401	120	488,5	146

Iz pregleda vidimo, da 488 milijonov dolarjev prometa s pohištvom na mednarodnem tržišču ni majhna postavka v mednarodni trgovini. BREST je 1966. leta izvozil na to področje za 1,4 milijonov dolarjev pohištva, kar pomeni, da je udeležen z 0,03 %. Zanimivo je, da nismo vzpostavili poslov s celo vrsto evropskih in izvenevropskih držav, ki so pomembnejši uvozniki pohištva. Te države so predvsem Italija, Švedska, Danska, Kanada, Avstrija, medtem ko smo v uvozu ostalih držav udeleženi z manjšimi količinami.

Kje so vzroki za naš manjši izvoz v gospodarske skupnosti kot sta EGS in EFTA? Vzrok je treba iskati v visokih carinah, ki so jih te gospodarske skupnosti določile za države, ki niso njihove članice. Kupec, ki bi kupoval naše blago, bi moral dobiti izdelke toliko ceneje, da bi lahko konkuriral domači proizvodnji in uvozu iz držav iste skupnosti. Da trditev drži, nam pove naslednji pregled:

Uvoznik Izvoznik	v milijonih dolarjev								
	Belgija	Nizozemska	Zahodna Nemčija	Francija	Italija	EFTA	Ostali	Vzhod	Jugoslavija
Belgija	—	11,3	16,9	5,5	2,2	2,1	1,4	1,2	0,2
Nizozemska	21,1	—	28,5	1,2	1,5	7,1	1,7	2,2	1,2
Zapadna Nemčija	10,1	12,2	—	4,5	8,9	19,3	1,6	1,5	6,4
Francija	22,0	3,6	22,6	—	11,1	7,4	4,0	0,9	1,7
Italija	0,8	—	2,5	1,7	—	1,0	2,0	—	0,3
Skupaj EGS	54,0	27,1	70,5	12,9	23,7	36,9	10,7	5,8	9,8

Iz pregleda vidimo, da so države EGS uvozile v 1966. letu kar 75 % iz svoje ekonomske skupnosti, to je, iz evropske gospodarske skupnosti. Jugoslavija je udeležena skoraj še enkrat toliko kot vzhodne države, vendar več kot trikrat manj kot države EFTA. V skupni »ostali« sodeluje LR Kitajska, ki je leta 1966 uvozila v Francijo za 3,8 milijona dolarjev pohištva, ZDA so udeležene z 3,3 milijona dolarjev. Ostalo odpade na Španijo, Hongkong itd. BREST je bil

Pod »ostali« so pri ZDA upoštevani: Japonska z 8,3, Španija s 3,3, Hongkong s 3,0, Mehika z 1,7, Tajvan z 1,3 milijona dolarjev itd. Iz pregleda vidimo, da znaša skupni uvoz v ZDA 1966. leta 81 milijonov dolarjev in da pa je pri tem Jugoslavija udeležena s 7,1 milijonov dolarjev. BREST je udeležen z 1,4 % pri celotnem izvozu v ZDA, v izvozu iz Jugoslavije v ZDA pa z 8,8 %.

Teh nekaj podatkov iz treh glavnih področij nam pokaže, ko-

likšen je obseg mednarodne menjave, pokaže pa nam tudi, kje je pohištvena industrija že toliko razvita, da lahko po pokritju potreb doma izvažajo svoje izdelke. Poseben pregled nam pokaže povečanje obsega menjave od 335 milijonov v 1964. letu na 488,5 milijonov

v milijonih dolarjev

na dolarjev v letu 1966, kar pomeni za 68 % večji obseg dela.

Naraščanje obsega prodaje iz leta v leto je normalna. Vprašanje je, kako se bomo v prihodnje uspeli še uspešneje vključevati v prodajo. Naši koncepti so jasni. Z modernizacijo proizvodnih sredstev se bomo močno približali danes v svetu najmodernejši, najnaprednejši pohištveni industriji. Vendar samo modernizacija strojev in strojnih naprav ni dovolj; tudi na področju strokovnosti moramo hitreje napredovati. Če človek gleda siloviti razvoj v obdobju 1964—1966, vidi, da gre tu za veliko tekmo, kdo bo koga dohitel in prehitel. Za tako tekmo pa so potrebni stroji, ljudje, organizacija. Da, organizacija delovanja, obvladovanja tržišča, obvladovanja proizvodnje.

Mi smo samo del množice v tej tekmi. Naši programi razvoja po veliki investiciji segajo tja v 1972. leto, ko bomo izvozili za 4,3 milijonov dolarjev pohištva. Kakšne bodo tedaj bilance med skupnostmi, ne vemo, ker na to poleg samega trga vpliva še na stotine drugih, predvsem pa političnih dejavnikov, ki jih zagovarjajo članice skupnosti. Vemo le to, da bomo uspešni le, če bomo obvladovali trg in proizvodnjo.

Ena izmed naših osnovnih nalog je, da se aktivneje vključimo tudi na tržišča EGS in EFTA. Udeležba pri celotnem našem izvozu na to področje v 1967. letu daje pravo sliko tržišča v teh gospodarskih skupnostih z visokimi carinami in močno razvito lastno pohištveno industrijo. Rešitev tega problema je mogoča predvsem z diferenciranimi premijami, ki danes ne zadoščajo niti za pokrivanje zapornih carin.

Izvoznik Uvoznik	v milijonih dolarjev						
	ZDA	Kanada	EGS	EFTA	Ostali	Vzhod	Jugoslavija
ZDA	—	23,5	13,5	15,1	19,4	2,4	7,1
Kanada	18,3	—	0,5	2,7	1,9	0,2	—

Namen tega sestavka je bil, ugotoviti obseg mednarodne trgovine s pohištvom. Tudi udeležbo BRESTA smo lahko ugotovili. Nismo se želeli v to problematiko posebej poglobljati, dejstvo pa je, da bi o teh problemih morali spregovoriti večkrat, saj gre za bistvena vprašanja, ki zanimajo vsakega člana kolektiva.

D. Trotovšek

## Obisk v Sovjetski zvezi

V prejšnji številki našega glasila smo poročali, da je KO sindikata sklenil, da pošlje enega od svojih članov na strokovni izlet v SZ. Na seji, ki je bila v začetku marca, so odločili, da se na stroške sindikata udeleži izleta predsednik KO tovariš Lončar Srečo, na stroške podjetja pa tovariš Tavželj Franc.

Odločili so se, da bosta morala po prihodu z izleta predložiti poročilo in opraviti predavanje po poslovnih enotah o vtisih z izleta.



Stilna jedilnica — izdelek TP Martinjak

# Ob reelekciji

Letošnje leto je mnogo delovnih organizacij v katerih bo izvršena reelekcija direktorjev in drugih s Statutom določenih vodilnih delavcev.

V zvezi s tem priobčujemo aktualen članek objavljen na naslovi strani Dela 11. marca 1968.

Čeprav v našem podjetju letos ne bo reelekcije, bi morali tudi mi analizirati vzroke zakaj na razpis za vodilna delovna mesta ni zanimanja. Statistični podatki nam kažejo zelo veliko število brezposelnih strokovnjakov. To brezposelnost pa lahko označimo le za prividno, če jo apliciramo na konkretno prakso. Naše podjetje že dalj časa povprašuje po določenih profilih kadrov (npr. ekonomisti), ki jih tudi z objavami v dnevnem tisku ne more dobiti. Zlasti se kaže to vprašanje pomembno sedaj, ko smo pred novo investicijo,

ki zahteva tudi večjo strokovnost in nekatere nove kadre.

Spremenjen sistem gospodarjenja, ki zahteva večjo odgovornost, angažiranje in določeno samostojnost vodilnih ljudi v podjetju, vpliva na to, da se redki strokovni kadri odločajo za ta delovna mesta.

Zavedati se moramo, da je razpon stimulacije med vodilnimi kadri na odgovornih delovnih mestih in kadri, ki delajo na konkretnih specializiranih delih premajhen. Zato ni slučaj, da je danes v Sloveniji v 12 večjih podjetjih, ki niso ekonomsko slaba, odprto vprašanje zasedbe delovnega mesta direktorja.

Tako stanje nas navaja k temu, da je potrebno pravilno usmerjati kadrovske politike zlasti s sistemom napredovanja lastnih kadrov in s pravilnim sistemom štipendiranja.

D. Mlinar

## Kje dobiti direktorja?

Vedno so bile težave, kadar koli se je pojavila potreba, da bi morali zamenjati tega ali onega direktorja. V zadnjem času pa se čedalje bolj pojavlja drugačna težava: kje dobiti direktorja?

Na nekatere (tudi večkrat ponovljene) razpise se ne javi ustrezen kandidat, tako da se je precej delovnih organizacij znašlo že v pravcati zadregi. Predvsem velja to za nekatera velika podjetja, ne samo za tista, ki jim v zaostrenih gospodarskih razmerah ni ravno z rožicami postlano, marveč celo za taka, ki uspešno gospodarijo. To daje tehten povod za razmišljanje o vzrokih.

Prejkone se posamezni interesi ne javljajo na razpis (zlasti ne na prvega) zato, ker so še vedno prepričani, da je le-ta prilagojen človeku, ki ga je vplivni »nekdo« že vnaprej določil za bodočega direktorja. Takšni previdnostni interesi botrujejo izkušnje iz preteklosti. Želeli bi jim — toda ali res moremo? — zatrditi, da smo takšno prakso vendarle že pustili za seboj.

Tega ali onega morda mika, da bi kandidiral za direktorja, vendar pomislija: »In če ne bom uspel? Kaj bo tedaj z mojim ugledom? Utegne se zgoditi, da bi s tem zamajal celo svoj sedanji trdni položaj!«

Nekatere delovne organizacije odvrtaajo ustrezne kandidate s

pretogimi formalnimi razpisnimi pogoji.

Očitno je tudi materialna stimulacija preskromna, da bi strokovnjake res vabila na izpostavljenost direktorsko funkcijo, na katero pritiska teža vseh poglavitnih dogajanj v podjetju. Ljudje, ki bi bili primerni kandidati, raje opravljajo manj odgovorno delo, saj razmeroma majhno razliko pri zaslužku lahko nadomestijo drugače, na mnogo lažji način.

Še zlasti pa ne smemo mimo ugotovitve, da smo precej razvrednotili tudi družbeni ugled direktorske funkcije. Zamera za to gre vsem nam, ker smo se navadili pozabljati na ustrezno javno družbeno priznanje neštetim res zaslužnim direktorjem ter drugim strokovnjakom ali pa zaradi posameznih črnih primerov gledamo nanje celo kot na birokrate in parazite. S tem samo prilivamo mezdnemu gledanju na direktorje, namesto da bi le-te vse bolj uveljavljali zlasti tudi — kar so po ustavi — kot pomembne organe samoupravljanja.

Zato prihajamo v paradokso situacijo, da prav zdaj, ko čedalje bolj potrebujemo na direktorskih mestih sposobne in družbeno zavzete, razgledane organizatorje, sodobne poslovne aktivnosti, kažejo tisti, na katere računamo, čedalje manj interesa za te funkcije.



# Urbanistični načrt Cerknice v razpravi

V času od 1. marca 1968 do 31. marca 1968 je bil na vpogledu urbanistični načrt Cerknice. Le malo občanov si je ogledalo, kako naj Cerknica izgleda v bodoče, kaj vse je še storiti, da bo kraj mogel v bodoče zadovoljevati 4000 prebivalcev, kolikor jih predvidevajo urbanisti, za čas 30 let.

Poleg samih načrtov, katerega en primerik imamo na fotografiji, urbanistični načrt obsega tudi obširno študijo, tako o zgodovinskih, sedanjih in bodočih dejstvih in načrtih. Iz zgodovine Cerknice samo nekaj podatkov izpred druge svetovne vojne. Cerknica je bila že zgodaj naseljena. V tržišču, to je majhnem hribu nad Dolenjo vasjo so odkrili gradbišče hallstattske dobe. Tristo metrov nad Cerknico se na široki terasi v pomolu Slivnice prav dobro vidi ogromno, z nasipi utrjeno gradbišče iz ilirske dobe. Ta predel je moral biti naseljen že v prazgodovinski dobi.

Iz rimskih časov ni znatnejših izkopavin. Kdaj je dobila Cerknica tržne pravice, nam ni znano; kot trg se označuje zelo pozno. Ne more biti dvoma, da je doterdanja vas postala trg; tudi floris, ki kaže gručasto razporeditev domov brez izrazitega ali po načrtu zasnovanega tržnega prostora priča o razvoju vasi.

Cerknica je dobro uspevala, ko se je razvil živahni promet v Trst. Ker je bilo območje polja nepredhodno, je bil na prehod skozi Cerknico vezan ves promet iz Loške doline in iz Blok, saj je bloški prehod uporabljala tedaj večina Dolenjske.

Cerknica je bila zlasti važna postojanka v času tovorjenja soli, tu so bila velika skladišča soli. Prehod na železniški promet je Cerknico močno prizadel. Od najbližje postaje na glavni železnici proti Trstu je ostala oddaljena 6 km. Zato je izgubila primat vodilnega gospodarskega naselja za širše področje. V tej situaciji je uspešno napredoval Rakek, kljub temu da so ostale v Cerknici številne tržne funkcije; postala je sedež sodnega okraja. Da se v Cerknici ni razvila obrt in industrija, je poleg zgoraj omenjene situacije pripomoglo še pomanjkanje močnejše vodne sile ter

premoaga. Poleg običajne trgovine podeželskega upravnega in gospodarskega središča je bila posebno pomembna lesna trgovina. Cerknico polje obdajajo z vseh strani ogromni gozdovi. Cerknica nudi za kraško pokrajino zelo ugodno vodno silo. Na njej so se vrstile številne žage prav do Begunj, ki so tudi same postale manjši center lesne trgovine in žagarske obrti.

Urbanisti so veliko zgradb postavili pod spomeniško varstvo. Poleg cerkve in taborov, še vse področje Tabora, Gerbičevo, Partizansko in del Notranjske ceste, cerkev sv. Roka in okolico, ter levo stran ceste 4. maja od Bresta do mostu. To pa pomeni, da se na tem področju ne sme brez posebnega dovoljenja rušiti, spreminjati ali na novo postavljati objekte. To dovoljenje pa odobri Zavod za spomeniško varstvo SRS.

Na ta način hočejo urbanisti zaščititi starinski izgled obstoječih zgradb, kajti vsak kraj teži, da ohrani del starega, saj vemo, da to vse bolj dobiva na turistični zanimivosti in veljavi. Saj ne gre, da bi te zgradbe bile še slabše, gre za to, da bi jih čim bolj — vsaj na zunaj in v okolici uredili, tako da bi obdržale podobo v kateri so nastajale.

Ali tabori prirejani v turistične namene ne bi bili bolj zanimivi, kot so sedaj.

Druga značilnost urbanističnega načrta je, kje urbanisti žele postaviti stanovanjske zgradbe in bodočo lokacijo, športne objekte in podobno.

Določili so, da naj bi se Cerknica širila proti Dolenji vasi oziroma Jezzeru, nova šola in športni objekti naj bi bili v bližini pokopališča. Ostane za izpopolnitev še Kamna gorica, ob Notranjski cesti del Vidma, za vrtovi in Peščenek.

Kje se bo gradilo in kdaj na posameznih predelih, odloča še posebni zazidalni načrt, katerega osnova je urbanistični načrt.

Kaj pa ceste? Cest je predvidenih več. Skozi naselje, pa tudi obvozna. Pustimo obvozna, bolj prav bi bilo, da gre skozi naselje. Paziti bo treba, da se ne ponovi v Cerknici tisto, kot takrat, ko so čez Rakek potegnili železnico, Cerknico pa od-

maknili. Pozdraviti je predlog ureditve ceste, ki bi šla za občino in katere realizacija naj bi bila kmalu. Predvideli so tudi turistično cesto Rakitna—Jezero — verjetno pa je še daleč do njene izgradnje. V samem načrtu je mostov, kot v Parizu na reki Seini.

Urbanisti so obdelali tudi vprašanja s področja kanalizacije, vodo- voda in elektrike. Mnogo milijonov bo potrebno, da se iz nič nekaj napravi, zlasti kar se nanaša na kanalizacijo. Velik transformator se obeta v najkrajšem času. Kaj pa razsvetljava Cerknice?

Čez 30 let predvidevajo 4000 prebivalcev. Razen industrije BREST ne omenjajo druge, niti niso določili dodatne industrijske cone. Ali bodo res vsi na Brestu in v turizmu? V 30 letih bo morda že še kaj zraslo? Zaradi tega bi bilo prav, da urbanist rezervira že sedaj tak prostor. Ne moremo mu reči, kakšna naj bi bila ta nova industrija — gotovo je, da lesna najbrž ne!

Z izdelavo urbanističnega načrta je Cerknica mnogo pridobila, saj je ta osnova dolgoročnemu razvoju, zlasti pa zagotavlja rast kraja v urejenem industrijskem in turističnem smislu.

Fotografija vam kaže zazidalne otoke in spomeniško varstvo, ter meje mestnega območja.

Razprava je zaključena, sedaj bo o načrtu razpravljala in sklepala občinska skupščina. **F. Bauman**

## SKRITI TALENTI

Odkar si morajo delavci sami plačevati prevoz na delo z avtobusi, se je ugotovilo, da so med njimi tudi posamezni skriti »talenti«. Pred kratkim je namreč kontrola SAP zasačila mladega fanta, ki je spretno ponaredil mesečno vozovnico.

Zadnje besedo bo verjetno imel sodnik za prekrške.



Staro se umika novemu!

## O stroških in gibanju stroškov v zadnjih 3 letih

Hkrati s poslovno dejavnostjo gospodarske organizacije nastajajo tudi njeni stroški poslovanja. Zato brez poznavanja stroškov ni mogoče zamisliti dobrega gospodarja. Izdelava kalkulacij ni rezultat le finančnih predpisov, temveč zlasti podlaga za poslovne odločitve gospodarskih organizacij, ker je od višine doseženih stroškov v strukturi realizacije odvisen dobiček kot merilo gospodarjenja vsakega podjetja.

V preteklem obdobju se vprašanju stroškov ni posvečala večja pozornost, ker sta relativno pomanjkanje proizvodov in zaščita domačih proizvajalcev pred zunanjimi konkurenti omogočala prodajo proizvodov ne glede na dosežene stroške proizvodnje. Ravno v sedanjem času prehoda na tržni gospodarski mehanizem dobiva vprašanje stroškov vedno večji pomen in je eden bistvenih faktorjev stabilizacije gospodarstva.

V našem podjetju je bila dinamika stroškov z ozirom na obseg in strukturo proizvodnje dokaj različna. Da bi bolje razumeli gibanje stroškov v zadnjih treh letih, dajemo sledečo razpredelnico:

cijski stroški in osebni dohodki. Vendar je dinamika naraščanja stroškov zaostajala za dinamiko naraščanja celotnega dohodka zaradi povečevanja obsega proizvodnje in delovanja fiksnih stroškov, s čemer je naraščal dobiček podjetja.

Zanimivo je gibanje stroškovnih vrst, ki so ene vrste investicij, kar je zlasti značilno za stroške izobraževanja kadra. Sedanji stroški za izobraževanje kadra se bodo obrestovali v kvalitetnem izšolanem kadru, ki bo sposoben uspešno nadaljevati reprodukcijski proces podjetja.

Za stroške amortizacije je značilno, da so v letu 1967 narasli, kar je posledica pravilno zastavljenih stopenj amortizacije osnovnih sredstev. Po sprostitvi zakona o maksimalnih amortizacijskih stopnjah v letu 1967 je podjetje določilo take amortizacijske stopnje, ki se približujejo funkcionalnim in ekonomskim amortizacijskim stopnjam. Tako povečanje stroškov amortizacije je torej rezultat pravilno zastavljene politike amortiziranja in reinvestiranja osnovnih sredstev, ki imajo z na-

### STRUKTURA STROŠKOV POSLOVANJA PO PLAČANI REALIZACIJI

	1965	1966	1967	Indeksi	
				1967 1965	1967 1966
Celotni dohodek	5.035,0	6.180,6	6.734,5	134	109
Stroški poslovanja	3.125,4	4.023,1	4.253,4	133	106
Od tega:					
— amortizacija	109,5	159,3	206,2	188	129
— investicijsko vzdrževanje	70,7	94,7	88,8	125	94
— stroški za izobraževanje kadra	31,7	41,5	45,9	145	111
Dohodek	1.909,6	2.157,5	2.481,1	130	115

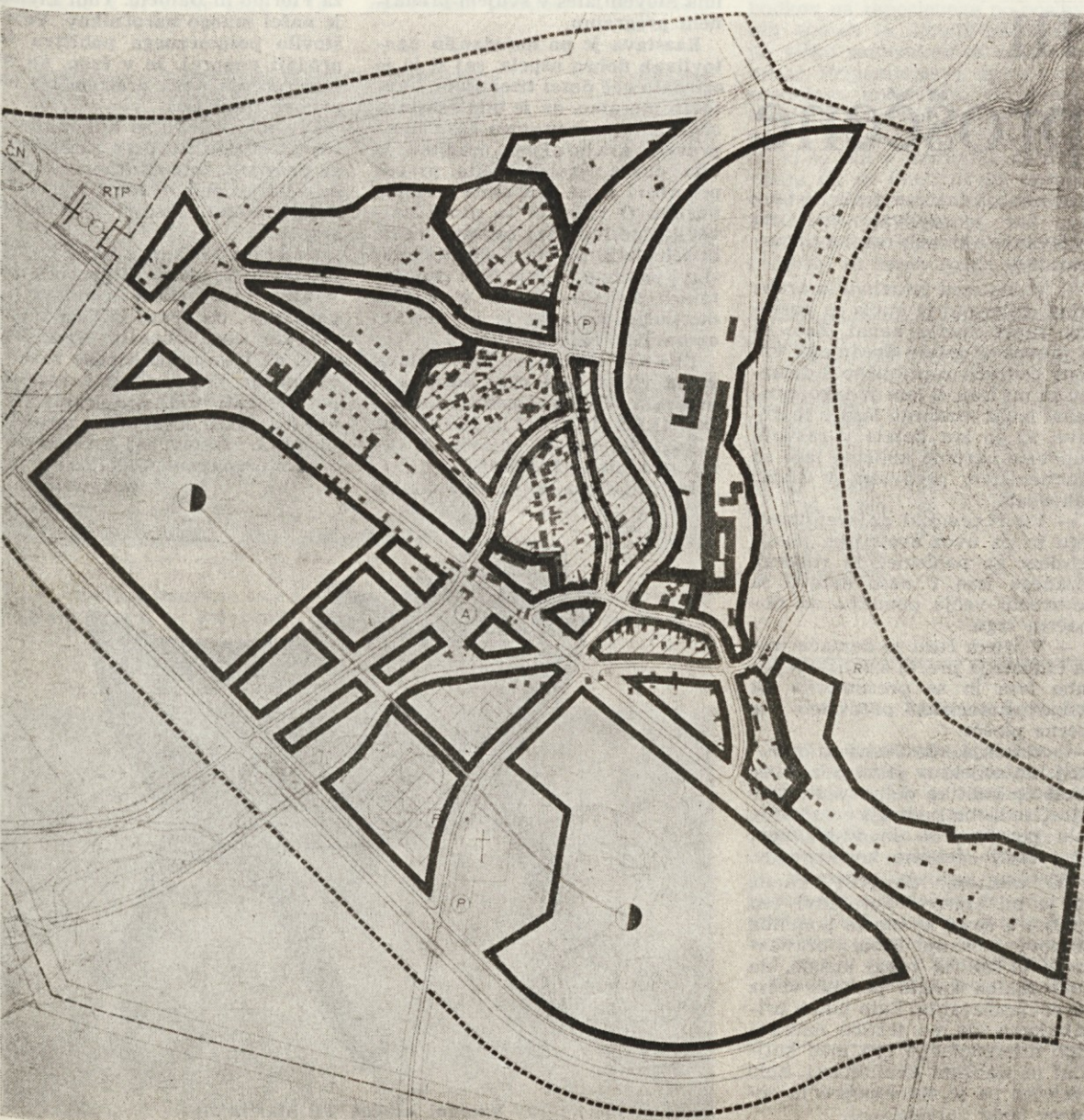
Dinamičen skok stroškov (lastne cene) se kaže zlasti v reformnem letu 1966. Povečevanje cen reprodromateriala je zniževalo dobiček podjetja. Tudi v letu 1967 je čutili porast stroškov, vendar je ta porast v skladu s povečevanjem obsega proizvodnje. Zaradi delovanja fiksnih stroškov pa so celotni stroški naraščali počasneje od celotnega dohodka in dobička podjetja.

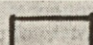
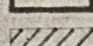
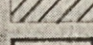
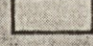
Materialni stroški in storitve predstavljajo glavnino lastne cene in so se povečevali skladno s povečevanjem obsega proizvodnje. Na dinamiko teh stroškovnih vrst pa je vplivala tudi sprememba asortimana v tovarnah finalnih proizvodov in povečevanje cen surovin za primarne tovarne. Kvalitetnejša obdelava proizvodov in prehod na proizvodnjo stilnega pohištva sta zahtevala tudi kvalitetnejši in dražji reprodromaterial in kvalitetno vloženo konkretno delo, s čemer so naraščali reproduk-

predovanjem tehnike vedno krajšo dobo amortiziranja.

Za zaključek lahko ugotovimo, da je vprašanje stroškov izredno pomembno, da planiranje in spremljanje stroškov ni stvar samo računsko službe in evidence. Analiza stroškov poslovanja se prične že pri planiranju stroškov, analizi trga in v pripravi dela in se med poslovnim procesom prilagajajo optimalnim stroškovnim vlaganjem.

V bodočem poslovanju lahko pričakujemo zaradi modernizacije in investicijskih vlaganj naraščanje fiksnih stroškov in stroškov minulega dela (amortizacija ipd.) ter s povečevanjem obsega proizvodnje naraščanje osebnih dohodkov in dobička podjetja. Vendar je povsem jasno, da bo treba na področju gibanja stroškov s konkretnimi analizami in ukrepi sproti izvajati racionalizacijo stroškov. **B. Mišič**



-  OBMOČJA ZA KATERA SE IZDELAJO ZAZIDALNI NAČRTI
-  OBMOČJA, KJER JE PREDPISAN SPOMENIŠKO - VARSTVENI RED
-  OBMOČJA, KI SE UREJAJO Z DOLOČILI URBANISTIČNEGA NAČRTA / LOK. DOKUM. /
-  MEJA MESTNEGA OBMOČJA



# Transporter nova pridobitev BRESTA

Stroški transporta gotovih izdelkov predstavljajo v podjetju 2% celotnega dohodka. Da bi optimalizirali transportne stroške smo pripravili že v letu 1967 in letos vrsto analiz, ki so pokazale, da je najcenejši prevoz s transporterjem vagonov. Transporter je posebna vrsta vozila, ki ima priklopnik na katerem prevažajo železniške vagonne. Ta transport je zlasti prikladen za potrebe pohištvene proizvodnje, kajti stalna prekladanja povzročajo reklamacije in dodatne stroške, ki pomenijo hkrati tudi solidnost uslug do kupca. Poleg teh prednosti bo zmanjšal transport čas nakladanja in prekladanja za ca. 13 milijonov S din (ti stroški niso zajeti v 2% transportnih stroških), medtem ko se bodo stroški transporta znižali za ca. 1%.

Ker gre za investicijo, ki se bo rentirala v približno enem letu, so strokovne službe po skrajšanem postopku samoiniciativno nabavile transporter iz deviznih sredstev rešenice. Tarnsporter smo uvozili iz Italije.

Kljub vsem svojim prednostim, pa ima transporter tudi svojo hibo, kajti zaradi svoje širine in teže vozila, bo potrebno izvršiti delno rekonstrukcijo ceste Cerknica—Rakek. Ker nam makadamska cesta Logalec—Rakek ni delala ovir, smo zaenkrat pustili vozilo pred Narodno banko in sodiščem na Rakeku (na sliki).

Da bi čimprej preizkusili vozilo in cesto Cerknica—Rakek, ki jo je osni pritisk že tako in tako izmalčil, bomo v ponedeljek 1. aprila prepepeljali s pomočjo delavcev cestnega

podjetja, ki skrbi za kvaliteto ceste II. reda, vozilo — transporter pred skladišče tovarne pohištva v Cerknici. Ker gre za poizkus, pri katerem bo potrebno tudi most preko Cerkniške utrditve s posebnimi podporniki, je možno, da bo cesta Cerknica—Rakek od 10. do 15. ure, ko bo vozilo predvidoma v Cerknici, zaprta za ves promet.

Treba je poudariti, da bo del sredstev za prilagoditev ceste novemu transportu prispevala občinska skupščina iz komunalnega sklada.

Vsi, ki žele prisostvovati temu slavnostnemu trenutku prihoda transporterja v Cerknico, lahko pridejo ob 15. uri pred skladišče TP Cerknica, kjer bodo videli nakladanje prvega železniškega vagona v Cerknici.



Končno modernizacija transporta tudi pri nas

## Cene hlodovini in žaganemu lesu sproščene

Meseca februarja so se po sklepu Zveznega izvršnega sveta sprostile do tedaj administrativno določene cene naslednjim izdelkom:

— hlodovini iglavcev in listavcev,

— jelovi celulozi,  
— celulozi mehkih listavcev,  
— žaganemu lesu iglavcev in listavcev,  
— ladijskemu podu,  
— vezanim ploščam,  
— panel ploščam,  
— umetnim ploščam.

Sproščanje cen administrativnih spon v lesni industriji se je pričelo julija 1967, ko so sprejeli sklep, da podjetja lesne stroke lahko prosto oblikujejo cene za vse vrste pohištva. Če zasledujemo premike v cenah pohištva, vidimo, da so ostale na isti ravni kot so bile prej, le, da so se za posamezne skupine kvalitetnega pohištva cene zvišale, za manj kvalitetno pa znižale. Podobno je tudi pri leseni embalaži, kjer se cene že dalj časa svobodno oblikujejo in padajo iz leta v leto.

Ko ocenjujemo čas, v katerem so sprejeli sklep o sprostitvi cen, lahko ugotovimo, da so dejansko bili pogoji za tako odločitev. Situacija na tržišču z gozdnimi asortimenti in rezanim lesom je bila v tem času naslednja:

— Veliki vetrolomi v Avstriji, Nemčiji in Švici so vplivali na cene rezanega lesa na evropskem tržišču. Te države so se v zadnjem času pojavile kot konkurenca na našem tradicionalnem tržišču, v Italiji. Zaradi velike ponudbe so se cene rezanemu lesu letos že znižale na italijanskem in francoskem trgu.

— Na istih trgih se pojavljajo kot novi konkurenti tudi vzhodnoevropske države, Sovjetska zveza in Romunija. Zato se je v letu dni

zelo zmanjšal izvoz trdih listavcev, kar je vplivalo tudi na zniževanje njihovih cen na domačem trgu.

— Vojska med Izraelom in arabskimi državami je imela za posledico zaprt Sueški kanal. Zato se je prevoz v dežele Srednjega vzhoda podražil za približno 8 dolarjev za m<sup>3</sup> lesa. S tem je takoj prenehal izvoz rezanega lesa v te države, ki so kot dežele v razvoju kupovale ogromne količine lesa za gradbeništvo, predvsem v slabši kakovosti.

— Vsi ti premiki na svetovnem trgu in pa uvoz avstrijske jelove celuloze za papirnice in ruskega rezanega lesa v našo državo so povzročili večjo ponudbo na domačem trgu.

— V istem času je domača lesna industrija precej zmanjšala porabo lesa in se preusmerila na druge materiale, predvsem na iverne plošče.

— Gradnja stanovanj in industrijskih objektov je zaradi investicijske politike delno v stagnaciji. Gradbena podjetja so zmanjšala porabo lesa in v glavnem uporabljajo železne konstrukcije.

Ob nanižanih dejstvih vidimo, da je bil sklep o sprostitvi cen sprejet v času, ko sta se ponudba in povpraševanje skoraj uravnovesili in ko vsi znaki kažejo, da bo ponudba kmalu postala večja od povpraševanja. Zato lahko pričakujemo, da bo tržišče narekvalo diferenciacijo cen med boljšimi in slabšimi kvalitetami. Zelo verjetno pa je, da v poprečju cene ne bodo narasle.

V odvisnosti od gibanja cen v lesni in papirni industriji se bodo morale gibati tudi cene gozdnih asortimentov.

Uvoz kvalitetne jelove celuloze iz Avstrije, iz katere imajo v papirnicah za okrog 30% boljši izkoristek kot iz domače, bo prav gotovo vplival na znižanje cen celulozi, za katero lahko trdimo, da je bila glede na hlodovino do sedaj preplačana.

Pritisk na cene bukovega žaganega lesa se je že odrazil pri cenah hlodovine trdih listavcev, ki se bodo le težko obdržale na sedanjih ravni.

Hlodovina iglavcev bo verjetno še nekaj časa zadržala sedanje cene. Od konjunktura v prodaji žaganega lesa na evropskem in domačem tržišču pa je odvisno, ali ji bodo cene narasle ali bodo padle. F. Mele

## Obetajo se nam dobro pripravljene delavske igre

Na prvi seji štaba za organizacijo prvomajskih delavskih iger na Brestu so sprejeli program tekmovanja, seznam nagrad in se pogovorili o ostalih nalogah, ki jih bo treba opraviti. Letošnje prvomajske igre bodo v nedeljo, 28. aprila 1968. Sklenili so, da bodo tekmovanja v naslednjih disciplinah:

— v spomladanskem krosu, šahu, namiznem tenisu, streljanju z zračno puško, balinanju, odbojki, kegljanju in ocenjevalni vožnji z avtomobilom, moterji in mopedi.

Tekmovanje bo moštveno. Vsa moštva, ki si bodo priborila prvo mesto, bodo dobila pokale, ostali dve pa diplome.

Pri tekmovanju v krosu in ocenjevalni vožnji pa bodo podelili ista priznanja posameznikom.

Sklenili so še, da bodo vsi tekmovalci dobili malico, udeležencem ocenjevalne vožnje pa bodo vrnil tudi stroške za gorivo.

Vsa tekmovanja bodo v prostorih in na igriščih Bresta, razen ocenjevalne vožnje in krosa.

Novost pri letošnjih delavskih igrah bo, da ekipe ne bodo zastopale sindikalnih podružnic, temveč podjetja. Tekmovala bodo torej moštva podjetij in ustanov.

K sodelovanju bodo povabili še predstavnike JLA in znane športnike v občini.

Sklenili so tudi, da bodo v sodelovanju z družbeno-političnimi organizacijami v občini organizirali na predvečer prvega maja svečani spreved, ki bo izrazil solidarnost z bojem vietnamskega ljudstva za neodvisnost.

Zaključek spreveda bo pred Brestom, kjer bo svečana akademija. Za izvedbo ognjemeta bodo k sodelovanju povabili JLA in gasilce, kresove pa bodo pripravili mladinci.

Za predsednika štaba so določili tovariša Jožeta Hrena. V štabu upajo, da bo spričo letošnjih zgodnjih priprav organizacija delavskih iger in proslave res dobro uspela. Š. Bogovič

## Razstava pohištva v Beogradu

Slovenijales je v Domu sindikatov na Trgu Marksa in Engelsa v Beogradu organiziral razstavo pohištva slovenske in ostale jugoslovanske proizvodnje. Na njej so bili razstavljeni izdelki, ki jih ima Slovenijales v svojem prodajnem programu.

Razstava je po dosedanjih ugotovitvah dobro uspela, saj si jo je ogledalo več deset tisoč ljudi. Ugotoviti moramo, da je bila razstava organizirana v pravem času in na pravem kraju. Tudi ureditev je bila dobra, morda malo preveč preprosta in za naš okus premalo bogata. O razstavi so pisali največji jugoslovanski časopisi, radio in televizija pa sta posvetila razstavi posebne oddaje. Več tisoč letakov po panjih in v vozilih mestnega prometa je še posebej opozarjalo na razstavo.

BREST Cerknica je razstavil poleg vitrin tudi svoj najnovejši program večjega pohištva, tipa DANIELA, LIVING in FLORIDA. Poglejte, kaj je objavila BORBA pod sliko FLORIDE:

Iz razgovora s predstavnikom

Slovenijalesa tov. S. Markovičem iz Beograda, ki je bil pobudnik, organizator in vodja te razstave, smo lahko ugotovili, da je bilo za naše izdelke veliko zanimanja. Posebno so se obiskovalci zanimali za Florido in Daniela. Tudi Living je našel mnogo naročnikov. Večje število posameznega pohištva so prodali vnaprej, še v času, ko se še začela nova proizvodnja na primer Daniele.

Brestovi izdelki so bili razstavljeni v spodnjem delu razstavne prostora. Impozantnost Floride in estetsko oblikovana Daniela sta dajali celotni razstavi še poseben pomen.

Razstava je zaprta. Razstavljeni izdelki so prodani, še premalo jih je bilo. Naša naloga in naloga trgovine je, da sedaj tržišču nudimo, kar smo pokazali. Prepričani smo, da tako organizirane razstave mnogo pripomorejo k razvoju poslova. Zato tudi podpiramo težnjo trgovskih organizacij za organiziranje razstav, saj je to skladno z našo propagandno politiko.

D. Trotošek



Vzorčni izdelek TP Martinjak







# Iz dela samoupravnih organov

## TP CERKNICA

Minulo je dober mesec dni odkar so se organi upravljanja v Tovarni pohištva Cerknica konstituirali in že so sprejeti sklepi, ki so bistvenega pomena za poslovanje v letu 1968.

Na prvi seji delavskega sveta je bil za predsednika izvoljen Kočevar Mirko, ki dela v tehnični pripravi dela kot analitik časa. Za predsednika upravnega odbora pa je bil izvoljen Kebe Jože — tehnolog rezil. Izvoljene so bile stalne komisije, in sicer:

— kadrovska komisija, predsednik Mekinda Jože,

— komisija za varnost pri delu in požarno varnost, predsednik Horvat Mirko,

— poizvedovalno disciplinska komisija, predsednik Gornik Jože, in komisija za vrednotenje delovnih mest, predsednik Lovšev Ivan.

Vse te komisije bomo imele pristojnost odločanja na prvi stopnji o zadevah iz njihovega področja, brž ko bo sprejet novi statut. Zoper njihovo odločitev pa bo pritožbeni organ delavski svet, le za komisijo za vrednotenje delovnih mest bo pritožbena instanca komisija za analitično oceno delovnih mest podjetja.

Poleg izvoljenih komisij je bila imenovana še komisija za ugotavljanje materialne škode — predsednik te komisije pa je Škarja Anton.

Dne 13. marca je delavski svet potrdil predlog nove organizacije tehnične priprave dela. Z novo organizacijo nastaja nova delitev dela.

Strokovna ugotovitev je, da bodo z novo organizacijo posamezna delovna mesta razbremenjena za 40%.

Novost v novi delitvi dela je ta, da se prenese normiranje materialov v tehnološko službo. Normiranje materialov bo odslej stvar tehnologov. Administrativno delo, ki je doslej obremenjevalo tehnolo-

loge se skoncentrira na delovno mesto »administracija«. Tovarna bo razdeljena na več tehnoloških področij. Vzpostavljena bo vhodna kontrola. Organizirana bo skupna strojepisnica v splošni službi, s čimer bo delo strojepisja racionalizirano. Izračunavanje kalkulacij se iz konstrukcije prenese v plansko analitsko službo.

Po sklepu delavskega sveta začne veljati nova delitev dela s 1. aprilom 1968. S tem pa dobivajo delovna mesta, zlasti v pripravi dela nove zahteve, zato jih bo treba na novo ovrednotiti. Z novo organizacijo bo uresničena sodobna organizacijska oblika delovnega mesta tehnologa.

Tudi sklep o reviziji ocen delovnih mest po kvalifikacijski strukturi, oziroma po zahtevah izobrazbe je velikega pomena posebno še, ker se ugotavlja, da zahtevana izobrazba ni pravilno določena po posameznih delovnih mestih.

Upravni odbor pa je dne 14. marca 1968 sprejel sklep, da je nujno organizirati vsakega 5. v mesecu strokovne konference, ki se jih morajo udeleževati instruktorji, delavci iz tehnične priprave dela, direktor ter delavci ostalih strokovnih služb. Ta sklep je upravni odbor sprejel na podlagi ugotovitve, da so sestanki pred lansirnim planom z instruktorji premalo informativni.

## TP MARTINJAK

Novoizvoljeni delavski svet je soglasno sklenil, da bodo celotni ostanek dohodka iz leta 1967 namenili za investicije v zgradbe in novo strojno opremo.

O normativih časa so sklenili, da bodo že ustaljene normative spreminjali takrat, ko se bodo spremenili pogoji dela in da jih ne bodo povečevali zgolj zaradi fizične produktivnosti.

Strokovne službe so dolžne pri sestavljanju planov zagotoviti normalen potek proizvodnje ob upo-

števanju normalnih količin nedokončane proizvodnje.

Za potrebe modelne delavnice je treba nabaviti visokoturni nadmizni rezkar in mizni rezkar za potrebe proizvodnje. Sedanja stroja sta že amortizirana, pa tudi skoraj neuporabna, zato je nabava nujna.

V delovno razmerje bodo sprejeli pet novih delavcev.

## BAZENSKA ŽAGA

Na primopredajni seji delavskega sveta so bili sprejeti naslednji važnejši sklepi:

— Za novega predsednika DS je izvoljen Bončina Jože.

— Izvoljen je nov upravni odbor in naslednje komisije pri DS:

1. kadrovska izobraževalna komisija,

2. komisija za varnost pri delu in požarno varnost,

3. poizvedovalno disciplinska komisija,

4. komisija za vrednotenje delovnih mest.

— Sprejet je plan proizvodnje in prodaje za mesec marec 1968.

— Sprejet je sklep, da se nabavi rezervni elektromotor v izvedbi POL-OS, ker pri večkratnem pregorettju že obstoječega nastajajo večje motnje v proizvodnji.

Na priporočilo občinskega odbora RK, se plača izgubljeni dan tistim delavcem, ki se bodo v dneh 29. in 30. aprila letos udeležili krvodajalske akcije.



Predsednik DS TP Cerknica tov. Kočevar Mirko na primopredajni seji

## Važnejši sklepi UO

— Za novega predsednika UO je izvoljen Mevc Anton.

— Delavcu Sernelu Adolfu se odobri 1-mesečni brezplačni dopust za popravilo gospodarskega poslopja, ki mu ga je uničil požar lansko leto.

## IVERKA

Na primopredajni seji delavskega sveta je bil za predsednika delavskega sveta izvoljen tov. Braniselj Jože, za predsednika upravnega odbora pa tov. Snój Jože.

Izvoljene so bile tudi štiri stalne komisije:

— kadrovska komisija,

— komisija za varnost pri delu in požarno varnost,

— poizvedovalno disciplinska komisija,

— komisija za vrednotenje delovnih mest.

Člani delavskega sveta so sprejeli realni predvideni fizični obseg proizvodnje, ki ga bo možno realizirati z obrazloženimi ukrepi. Zlasti važno je, da se utrdi delovna disciplina, katere primanjkuje zlasti v nekaterih izmenah.

Delavski svet je zahteval, da mora komisija za vrednotenje delovnih mest izvršiti revizijo razponov ocen med posameznimi delovnimi mesti.

# Namensko varčevanje za gradnjo hiš

V tem članku želimo seznaniti člane kolektiva z možnostjo, da z namenskim varčevanjem sami, ali skupaj s podjetjem pridobijo potrebna sredstva za gradnjo hiš ali nakup stanovanja. Takšno zbiranje sredstev je znano in se je dobro obneslo tudi v razvitih državah. Poglejmo, kako je, če posameznik varčuje sam:

Posameznik sklene z banko pogodbo, da bo v enakih pogojih varčeval določeno obdobje. Pri tem lahko spreminja varčevalno pogodbo tako, da podaljša ali skrajša dobo varčevanja.

Varčevalec, ki sklene z banko posojilno pogodbo, dobi posojilo: 13 mesecev

Za varčevalno dobo	% od prihranjenega zneska
(najkrajša doba)	80 %
2 leti	100 %
3 leta	125 %
4 leta	150 %
5 let	175 %
6 let	200 %
7 let	225 %
8 let	250 % itd.

Privarčevane zneske banka obrestuje z 1 % obrestno mero. Ko izpolni pogoje varčevalne pogodbe, dobi varčevalec pravico do posojila po 2 % obrestni meri. Če pa poleg posameznika pri varčevanju sodeluje tudi gospodarska organizacija, potem stvar teče takole:

Posameznik v dveh letih prihrani 20.000 N din, nakar dobi posojilo 20.000 N din. Če se v varčevanje vključi še gospodarska organizacija npr. z zneskom 40.000 N din in že po desetih mesecih dobi posojilo v višini 175 % (70.000 N din) naloženega zneska. Tako je na razpolago 110.000 N din posojila, ki ga dobi delavec, ki se je skupaj z gospodarsko organizacijo vključil v varčevanje. Vsekakor je to poenostavljen primer in je treba pri pridobivanju posojila opraviti še nekatera tehnična vprašanja; vendar je to druga tematika.

Namen tega članka je bil le, opozoriti na možnost za pridobitev namenskih sredstev za stanovanjsko izgradnjo.

In kaj smo v našem podjetju naredili, da bi na tak način omogočili članom kolektiva namenska

sredstva za stanovanjsko izgradnjo?

Ze leta 1965 je bil širši posvet zainteresiranih članov kolektiva, na katerem so se seznanili z osnovnimi pogoji namenskega varčevanja za stanovanjsko izgradnjo. Govorili smo z enim izmed udeležencev tega posveta tov. Francetom Bajtom, ki že 18 mesecev namensko varčuje pri Kreditni banki in hranilnici Ljubljana. Tov. Bajt se je obvezal za obvezno dveletno namensko varčevanje, ki bo enako privarčevanemu znesku. Povprašal sem ga, kaj meni o taki obliki namenskega varčevanja.

— Menim, da je ta oblika namenskega varčevanja zelo koristna in da je celo malo pozno orga-

nizirana. Prav bi bilo, da bi splošna služba Skupnih služb seznanila člane kolektiva s to obliko varčevanja, ker je z dokaj ugodnimi pogoji namenskega varčevanja seznanjen le ožji krog delavcev.

Prav gotovo bi bilo umestno in koristno, da bi tudi podjetje sodelovalo pri namenskem varčevanju za izgradnjo individualnih stanovanjskih hiš. Pri tem bi moral imeti prednost pridobivanja posojil za stanovanjsko izgradnjo tisti delavci, ki so se vključili v namensko varčevanje. Prav gotovo pa ne bi smeli pozabiti še ostalih dejavnikov kot so socialno stanje, višina osebnih dohodkov ipd.

Zahvalili smo se tov. Bajtu za odgovor in mu zaželeli, da bi čimprej prišel do stanovanja. **B. Mišič**

## Razdeljevanje Brestovega obzornika

Vedno pogosteje se dogaja, da člani kolektiva ne prejmejo Brestovega obzornika. Zgodí pa se tudi, da nekateri Obzornika ne vzamejo, čeprav so ga dobili na delovno mesto. Gre torej za dva pojavi, ki vsak po svoje terjata rešitev.

Brestov obzornik fiskamo v 1700 izvodih. Od tega je namenjeno za delavce v podjetju 1450 izvodov, ostali pa so za upokojence, delavce pri vojaki in druge. Vidimo torej, da lahko vsak delavec dobi svoj izvod Obzornika, vprašanje je le, kako zagotoviti, da bo razdeljen res vsem. Vsaka poslovna enota je razdeljena na oddelke, službe ipd. Ali ne bi mogli najti v vsaki enoti človeka, ki bi skrbel za razdeljevanje v prvi, drugi in če je treba, tudi v tretji izmeni v posameznih oddelkih.

Obzornik je glasilo delovnega kolektiva in namenjen kolektivu. Prav gotovo je v vsaki enoti človek, ki ima toliko razumevanja, da bo to delo z veseljem sprejel. Tisti, ki vsako stvar ogodrnjajo, bodo tudi to! Takšno razdeljevanje glasila bi bilo prav gotovo boljše od dosedanjih oblik, ko so ga dajali v mape, delili pri vratlju ipd. Stvar poslovnih enot je, kako se bodo tega lotile; to je samo predlog.

Se večji problem pa je, da Obzornik ostaja v mapah, da je članom kolektiva vseeno, ali ga dobijo ali ne. Prav gotovo Obzornik ni niti zabavno niti versko čtivo. Obzornik je na-

pisan v prvi vrsti za delavce podjetja, izdajamo ga zato, da delavci pišejo v njem o podjetju in o življenju v njem. Prav slaba informiranost o raznih problemih, ki jih rešujejo v samoupravnih organih, pa naj bo v delavskem svetu ali komisijah, je bila vzrok, da delavci malo vedo o dogajanju v podjetju. Pogosto so člani teh organov poznali le svoje delovno mesto, zelo malo pa so vedeli o delu poslovnih enot, da ne govorimo o delu celotnega podjetja.

To je najbolj očitno med mladimi delavci. Namesto, da bi si izpopolnjevali znanje še s stvarmi, ki zadevajo vsakega člana kolektiva, le-ti mislijo, da je to stvar drugih. Res, šola jim je dala malo znanja o samoupravljanju, še manj pa o strokovnih vprašanjih. Kako naj se ti ljudje v prihodnje izobražujejo, napredujejo? Saj je treba do dobrih poznati podjetje, v katerem delaš. Naloga obzornika je čimveč povedati o podjetju, o njegovem razvoju, problemih in uspehih vsakomur, pa naj bo novinec ali stari delavec.

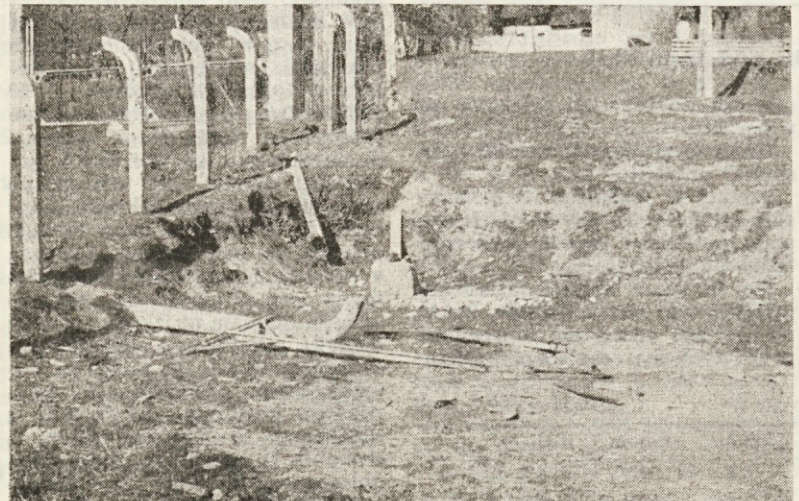
Morda so nekateri člani težko razumljivi. Morda? Ali ne bi mogla sindikat ali mladina organizirati razprave o posameznih problemih? Na teh razpravah bi sodelovali člani uredniškega odbora in pisci člankov. Tudi to je ena izmed oblik za zblizanje in sodelovanje med uredništvom in bralci. **D. Trotojšek**

# Zakaj tako...



Primer funkcionalne ureditve okolice poslopja strokovnih služb v TP Martinjak

Kaže, da bodo uspehi na delavskih igrah zelo dobri. Športniki na plan!





# Brestov obzornik gostuje

## Seja občinske skupščine

Konec februarja je bila seja Skupščine občine Cerknica. Odborniki obeh zborov so razpravljali predvsem o ukrepih, ki se nanašajo na zagotovitev finančnega proračuna občine. Izglasovali so v glavnem enake prispevke, kot so veljali v letu 1967. Spremembe so nastale pri občinskem prispevku iz osebnega dohodka, ki se je zmanjšal na 4,74%, medtem ko je bil lani 5,2%. Zmanjšal se je davek na strojne žage za predelavo lesa od 800 N din na 500 N din s tem, da lastniku, ki da žago zapečatiti, ni potrebno plačati davka. Povečal se je davek, ki ga plačujejo privatniki za tujo delovno silo v pavšalnem znesku.

Razprava o davčnih osnovah in prispevkih je bila zelo živahna, vendar je ob koncu prišlo do incidenta, ko sta dva odbornika občinskega zbora z žaljivimi besedami obtožila lesno industrijo, da izvaja pritisk na kmete in ustvarja siromaštvo na vasi. Odbornika sta med drugim tudi blatila pokojnega narodnega heroja Janeza Hribarja in obtoževala naše republiške poslance, da ničesar ne storijo za občino. Taki nekontrolirani izbruhi posameznih odbornikov prav gotovo ne bodo prispevali k reševanju problematike, saj se tako samo zaostrujejo medsebojni odnosi in se poraja nezaupanje med najbolj odgovornimi ljudmi v občini. Menim, da bi morala predsednika zborov, podpredsednik ali predsednik občine takoj reagirati na take izbruhe, ne

pa pasivno spremljati potek dogodkov in dovoliti, da se žali ljudje, ki so vse svoje življenjske sile posvetili delu za hitrejši razvoj občine.

Skupščina je v svojem delu sprejela naslednje važnejše sklepe:

1. Določila je komunalne takse za cestna motorna vozila v zasebni lastnini, ki se gibljejo:

— za tovorna vozila od 400 do 10.000 N din od tone nosilnosti,

— za vlečna vozila od 130 do 270 N din v odvisnosti od KM,

— za osebne avtomobile in kombinirana vozila od 80 do 1500 N din glede na delovno prostornino motorja,

— za motorna kolesa od 30 do 60 N din glede na delovno prostornino motorja.

2. Sprejela je odlok, ki zagotavlja sredstva za finansiranje vzgoje in izobraževanja.

3. Zmanjšala je občinski prometni davek za uslužnostni razrez hlodovine s 50 na 35% od vrednosti usluge.

4. Odločila se je, da sklada skupne porabe gospodarskih organizacij v letu 1968 ne obdavi.

5. V podjetju KOVINOSERVIS Unec se zaradi neurejenih notranjih odnosov in slabega odnosa do dela uvede prisilna uprava.

6. Dala je soglasje skupnosti socialnega zavarovanja, da uvede poseben prispevek od osebnih dohodkov, ki se pridobijo z dopolnilnim delom izven rednega delovnega razmerja. **F. Mele**

## Delovna disciplina — vzrok za prisilno upravo

Na zadnji seji Občinske skupščine, ki je bila 26. februarja letos, smo med drugim razpravljali tudi o prošnji Kovinoservisa iz Unca, naj skupščina v tej organizaciji uvede prisilno upravo. V svoji prošnji so člani kolektiva zapisali, da je delovna disciplina v podjetju takšna, da je z normalnimi ukrepi ni mogoče popraviti. Vodilni ljudje, zlasti direktor tega podjetja, so si mnogo prizadevali, da bi organizacijo, ki šteje okrog 50 članov, spravili na čvrste noge. Vsa prizadevanja pa so bila zaman. Odnosi v kolektivu so bili taki, da jih z normalnimi ukrepi ni bilo mogoče popraviti. Poslušnost v kolektivu je popolnoma odpovedala, delovna disciplina in odnos do dela sta bila nemogoča. Delavci so iz službe uhajali po vseh mogočih pravnih opravkih, namesto da bi delali. Skupina, ki so poslali v Pulo na montažna dela se je hodila kopat, namesto da bi delala.

Spričo takega stanja je prišlo do razcepitve med Jelko iz Begunj in tem servisom. Računalni so, da bo ta odcepitev kolektiv streljila, ker je bil tako bolj neposredno

odvisen od svojih delovnih rezultatov. Temu ni bilo tako. V kolektivu so bili še naprej nemogoči odnosi.

Takšno stanje je povzročilo, da so vodilni ljudje odpovedali delovno razmerje in odšli na druga delovna mesta. Delavski svet pa je bil prisiljen poseči po najhujšem, zaprositi Občinsko skupščino, naj uvede v kolektivu prisilno upravo.

Občinska skupščina je predlog o prisilni upravi v večino glasov sprejela, ker je edino v tem videle rešitev, da se kolektiv ohrani. Kaj je pravzaprav prisilna uprava? Prvi njen ukrep je razpustitev organov upravljanja in imenovanje prisilnega upravitelja. V času prisilne uprave podjetje vodi in upravlja prisilni upravitelj. Ta lahko o vseh zadevah odloča sam, njegovi sklepi so dokončni. Vprašam se, kje je bila zavest tega kolektiva, ki je s svojimi odnosi pripeljal organizacijo v tak položaj. Ali ne gre morda v tem primeru celo za sovražne elemente, ki nastopajo proti naši stvarnosti? **T. Kebe**

## Seja izvršnih organov političnih organizacij

Na skupni seji Komiteja občinske konference ZK, predsedstva Občinskega sindikalnega sveta, predsedstva Občinskega zbora ZB NOV in Izvršnega odbora občinske konference SZDL so člani teh organov politično ocenili delovanje odbornikov Skupščine občine Cerknica.

Člani forumov družbeno-političnih organizacij so ugotovili, da se v zadnjih letih periodično pojavljajo izbruhi posameznih odbornikov, ki ustvarjajo politične konflikte in napetosti v naši občini. Ocenili so tudi vzroke za to, da se v občinski skupščini že dalj časa vodita dve politiki, in sicer:

— politika napredka in konservativna politika, ki vleče nazaj.

kalizem in ustvarja ugodne pogoje za kritiziranje in osebna napadanja delovnih družbeno-političnih delavcev. Jasno je, koliko nam delovni sposobni kadri pomenijo, zato ne moremo in ne smemo dopustiti, da jim z neodgovornimi razpravami in negativnim delovanjem nekaterih odbornikov in drugih, odvzamemo voljo in vneto za delo v smeri progressa na gospodarskem in družbeno političnem področju.

Že večkrat so bili obravnavani problemi izboljšanja delovanja uprave, vendar zaman. Postavlja se vprašanje odgovornosti ljudi, ki so po svojem položaju zadolženi za strokovno delo uprave, oziroma posameznih služb v upravi. Po daljši izčrpnih razpravi so izvršni organi političnih organizacij sprejeli vrsto sklepov in zahtev, da bi sedanje stanje temeljito spremenili in omogočili boljše delovanje občinske skupščine, svetov, komisij, zborov volilcev in drugih oblik družbenega upravljanja.

Med drugim so sklenili: — napraviti se mora nova organizacijska shema uprave občinske skupščine in da se morajo napraviti v upravi ustrezne kadrovske spremembe.

Na naslednjih sejah občinske skupščine se mora na podlagi

strokovne analize obravnavati problematika vasi, posebej je potrebno tudi obravnavati analizo davčne politike do kmetov in obrtnikov ter ugotoviti vzroke slabe izterjave davčnih obveznosti.

Materiali za seja skupščine, svetov in komisij morajo biti v prihodnje bolj strokovno in pravočasno pripravljani.

Organizira naj se seminar za odbornike občinske skupščine obeh zborov o vlogi odbornika in konkretni gospodarski problematiki v občini in SFRJ.

S stališči, ki so bila sprejeta na seji izvršnih organov političnih organizacij naj se seznanijo ustrezni organi.

Člani forumov družbeno političnih organizacij — komite občinske konference ZK, Izvršni odbor občinske konference SZDL, predsedstvo občinskega sindikalnega sveta in predsedstvo občinskega odbora Zveze združenj borcev NOV obsojajo izjave odbornikov Mihelčič Janeza in Martinčič Vinka na zadnji seji občinske skupščine, katere se nanašajo na poslance, posebno na tov. Lesarja, na pokojnega Janeza Hribarja, na Dachau na vasi in proti družbeni ureditvi.

Od doslednega izvajanja sklepov in stališč, ki so bila sprejeta na tej seji je odvisno boljše delovanje celotnega samoupravnega sistema v občini in s tem tudi izvajanja sprejete politike v praksi.

**J. Hren**

## Mesečne vozovnice - problem vozačev

V tovarno pohoštva BREST Cerknica se vozi na delo 175 delavcev. Od letošnjega januarja plačujejo delavci prevozne stroške sami. Da pa bi si podjetje SAP zagotovilo ekonomsko ceno prevozov, si morajo delavci oskrbeti mesečne vozovnice, ki povzročajo precej hude krvi med vozači. Zaradi plačevanja prevoznih stroškov z mesečnimi vozovnicami ni upoštevana odsotnost delavca (letni dopust, bolniška itd.). Čeprav se v tistih dneh ne vozi, mora kljub temu plačati.

Po drugi strani pa podjetje SAP sporoča, da število vozačev pada in da postajajo za njih ti prevozi nerealizabilni.

Odkar delavci plačujejo prevozne stroške sami, se je število prevoznikov zmanjšalo za 44 delavcev. Zaradi ugodnih vremenskih razmer in bližajoče se pomladi, število vozačev stalno pada.

To resno ogroža obstoj prevozov. Podjetje SAP pa prosi za saniranje stroškov prevoza. V zvezi s tem menim, da tisti delavci, ki so se odrekli prevoza samo v poletnem času, nimajo prav, saj se lahko zgodijo, da bo zaradi tega prevoz ukinjen. Če pa bi prišlo do tega, se pojavi vprašanje, kako naj hodijo na delo delavci s področja Zile in Rakitne oziroma, kako bo z njihovo zaposlitvijo.

**J. Klančar**



SAP-ovi avtobusi pred Brestom

## Občinska konferenca SZDL

Občinska konferenca SZDL, ki je bila 5. marca 1968, je pravzaprav realizirala sklepe lanske letne konference SZDL o vprašanju kulturnega življenja v občini. Dosedanje oblike pri reševanju tega vprašanja niso rodile zadovoljivih rezultatov, čeprav so imenovali pri IO občinske konference SZ sekcijo, ki naj bi spremljala in reševala ta vprašanja. Na terenu je zavladalo mrtvilo in vedno večje neskladje med materialno in duhovno rastjo društva. Prav zaradi teh pojavov so tudi sklicali občinsko konferenco SZDL. Razprava udeleženih na konferenci je pokazala in osvetlila celotno dosedanjo problematiko kulture od materialnih, organizacijskih ter ostalih problemov. Na kulturno-prosvetnem polju so se premalo angažirali strokovnjaki iz industrije in ostalih gospodarskih področij v občini. Mnenja, da so za organiziranje najrazličnejših oblik

kulturnega delovanja poklicani samo prosvetni delavci, v današnjem času niso več opravičljiva. Struktura prebivalstva in splošna raven znanja in izobrazbe se danes kažeta v drugačni luči kot nekaj in razumljivo bi bilo, da bo tudi zanimanje za kulturno-prosvetno dejavnost večje. Vsi, ki so sodelovali v razpravi, so menili, da je materialna osnova sicer nujna, ne bi pa smela biti edini izhod v reševanju kulturnih problemov. Kulture ni mogoče kupiti. Ugotavljali so, da so zanimanje, volja in hotenje še vedno tisto, kar mora predstavljati osnovo vsake akcije. To najbolje dokazuje dosedanja praksa nekaterih kulturnih društev v občini, ki so do sedaj aktivno delovala brez kakšne posebne finančne pomoči od zunaj.

Da bi popravili, kar je bilo zamujena in da bi kulturno-prosvetna dejavnost sedanjih kulturnih ustanov in društev, ki zaradi



Nov proizvod TP Martinjak

najrazličnejših ovir, niso mogla aktivno delovati zaživela, je na predlog IO občinska konferenca sprejela tudi nekatere sklepe. Ustanovili so Občinski svet Zveze kulturno-prosvetnih organizacij z devetimi člani, ki zastopajo vse poglavitne nosilce kulturno-prosvetne dejavnosti. Vloga tega sveta bo predvsem v koordinaciji dela kulturno-prosvetnih skupin na terenu, zbiranju in delitvi finančnih sredstev kulturnim skupinam, skratka, spremljal bo celotni razvoj kulturnega življenja v občini. Najvišji organ je skupščina ZKPO. Formirali so tudi sklad pri Občinskem svetu ZKPO, iz katerega naj bi reševali materialna vprašanja društev. Sredstva v sklad se bodo zbirala iz proračuna občinske skupščine, prispevkov delovnih organizacij, lastnih virov ter iz raznih drugih dohodkov.

Na konferenci so si bili edini, da bo tako organizirana kulturno-prosvetna dejavnost v občini vzpodbudila delo vseh kulturno-prosvetnih ustanov, ki so zaradi najrazličnejših težav doslej slabo delovale, ali pa delo sploh ni zaživel. Gotovo pa je, da sama organizacija, pa naj bo še tako dobro zastavljena, pa tudi samo gnotna sredstva ne morejo rešiti mrtvila v kulturnem življenju. Potrebno bo teje dejavnosti nuditi vsestransko pomoč in zajeti v to delo kar največ ljudi, ki živijo na tem območju in ki imajo smisel za takšno delovanje.

Mazi Drago, dipl. ing.

## Alarm - gori

V dobrega pol leta je bilo v Cerknici dvakrat slišati signal sirene o hudi elementarni nesreči, ki pride v poštev ob poplavi, požaru ali potresu.

Prvič je sirena zatulila jeseni leta 1967 zaradi obvestila, da gori Blošček na Blokah. Načelnik oddelka za notranje zadeve pri skupščini občine Cerknica je mobiliziral za gašenje požara vojake iz garnizona Velike Bloke, prišlo pa je tudi nekaj ljudi iz Cerknice. Ko so prispeli na označeno mesto, so ugotovili, da požara sploh ni bilo, le gozdarji so čistili gmajno.

Podoben alarm je bil 13. marca 1968. Za gašenje požara na Kamni gorici, ki se je po obvestilih širil v gozd, so bili takoj poslani krajevni gasilci s kompletno gasilsko opremo, šolarji osemletke v Cerknici in gasilci Tovarne pohoštva Cerknica. Zahtevali so celo, da proizvodni obrati v Cerknici nehajo z delom in gredo gasiti požar, čeprav še niso ugotovili njegovega obsega. Šele kasneje so ugotovili, da tolikšna mobilizacija ljudi ni potrebna, ker je bil požar praktično že pogašen.

Oba primera potrjujeta, da ima strah lahko včasih zelo velike oči. Priznavamo sicer veliko skrb odgovornih ljudi za družbeno lastnino, vendar menimo, da taki deloma nepravilni alarmi več škodijo kot koristijo. Po eni strani nastajajo nepotrebni stroški, po drugi pa pri ljudeh vzbujajo negotovost in ob resnični nesreči lahko pride do manjšega odziva. Zaradi tega bi bilo bolj smotrno, da bi v prihodnje najprej ugotovili, za kakšno nesrečo gre in šele nato dali signal s sireno.

**J. Kovšca — F. Mele**





	PREDVA- JALEC FILMOV	ZAME- NJAN	KONJE- NIK	PORO- KA	LETNI POSEKI	NAROD- NA OBRANBA	PIVSKI IZRAZ	DOBA- VITELJ
RUMEN- KAST								
DELI GELINE								
NAD STROPJE						SALEŠKI FINIŽGAR MOŠKO IME		
POTISKA- TI							6 ČRKA	
BOROVA SPOJINA							VRSTA TRI- KOTNIKOVI	
			AFRIČKA ŽIVAL					
			IAMO- TANO					
TONJA		NENA- VADEN	POTREB- NO ŠTE- VILO GLASO- VALCEV	KRATICA NA LETALSKI POŠTI	VAS V NAŠI OBČINI		OSEBNI ZAMEK REKA V PAKISTAN	
VRSTA FILMA				PRENOV- LJEN				
ČLAN NAPRED- NE STANKE						PREDLOG OD VSEH	15 ČRKA	KARTO- NAJNA TOVARNA VARUH MUZEJA
BREZ ROKE						SLAD- KANO		VISOKI ČINI V MORNAR- ICI
PREBIAL KRALJEV						ERBIJ		
D				UDARJEM S SEKIRO				VRISKA
				KULT NAGOTE				
ZAVA- ROVANI						OVCA	JEZA 6. IN 2. ČRKA	
KRAJ PRA- DEO- GRADU						TEHNIŠKI REPRE- ZENTANT	ČISTIM STARO- RIMSKU VEREŽ	
VEZ- NIK			PRED- STOJNIK FAKULTETE GLASBE- NI IZRAZ			KAZAL- NI ZAMEK	DELI TELESA VRBA	
TOŽITI TARNATI							MLEČNI IZDELEK ŠTEVNIK	
RASTU- NSKI IZLOČEK				RENT- GEN		RIMSKI POZDRAV ŽIVO SREBRO	8. IN 21. ČRKA	LATIN- SKI VEZNIK
HUMOR- ISTIČNI LIST						MITOLO- ŠKO BITJE		
VEZNIK			14. ČRKA	POMOR- ŠČAKI IZ GRŠKE MITOLO- GIJE				

## NAGRADNI RAZPIS:

1. nagrada 50 N din
2. nagrada 30 N din
3. nagrada 10 N din
4. nagrada 10 N din

Rešitve križanke pošljite do 15. aprila 1968 na naslov: Uredniški odbor Brestovega obzornika.

## NAGRADE IZ PREJŠNJE ŠTEVILKE

1. nagrada — 50 N din — Mrak Ivanka, TP Cerknica;
2. nagrada — 30 N din — Bombač Boris, C. 4. maja 93;
3. nagrada — 10 N din — Lovko Marjana, SKS;
4. nagrada — 10 N din — Žumer Pepca, SKS.

## REŠITEV NAGRADNE KRIŽANKE IZ PREJŠNJE ŠTEVILKE (VODORAVNO):

CASANOVA, MARTINJAK, ROKA, ERA, ŽIMAST, IC, SENEN, RAKI, EFEKT, A, JUNIJ, KIDRIČ, SREDINA, SLI, LASTOVICA, OPASAN, POANTA, O, OTONICA, II, KP, REN, FERENC, URF, TL, KOPEL, AMPER, DIR, TINKA, RAMA, RJAVE, ETNA, AT, VANILIN, OAZA, E, O, KR-JAVELJ, NOR.

BRESTOV OBZORNİK — GLASILO KOLEKTIVA BREST CERKNICA — Glavni in odgovorni urednik Danilo Mlinar — Urejuje uredniški odbor: Vojko Harmel, Franc Hvala, Silva Ileršič, Tone Kebe, Danilo Mlinar, Darja Petrič, Franc Tavželj, Dušan Trotovek in ing. Vlado Usenik — Tiska Železniška tiskarna, Ljubljana

## POVIŠANJE CARINE

V letošnjem marcu so bile spremenjene carinske stopnje za uvoz ivernih plošč od 5% na 10%, perspektov in drugega materiala, tiskanega v tujini v jezikih jugo-

## Finančni načrt sindikata sprejet

Sindikalne podružnice Bresta so na zahtevo KO sindikata februarja letos izdelale načrt stroškov za redno delo v tem letu.

Skupno bi podružnice za svojo dejavnost rabile 79.920,00 N din. Če upoštevamo, da ostane podružnicam od pobrane članarine le 20.456,45 N din, bi morale torej podjetje nakazati še dotacijo v znesku 59.463,55 N din.

Ker pa je podjetje letos namenilo večja finančna sredstva v združene investicije, je razumljivo, da so nastale težave pri odločanju o višini dotacij sindikatu in za ostale dejavnosti izven podjetja.

Na seji KO, ki je bila februarja, so člani obvestili, da je podjetje namenilo sindikatu tri milijone S din dotacije.

Člani so sporočilo sprejeli z razumevanjem. V razpravi pa so si bili edini, da spričo nekoliko manjše dotacije od planiranih stroškov sindikalno delo ne sme trpeti.

Sporazumeli so se, da bodo izvedli le tiste akcije, ki vključujejo najširši krog članstva in bodo temeljile na skrbno pripravljenih programih.

Sklenili so še, da bodo nakazane tri milijone S din razdelili sindikalnim podružnicam glede na številco zaposlenih. S. Bogovčič

slovanskih narodov pa od 18% na 30%.

To zvišanje carinske stopnje za uvoz ivernih plošč se bo odrazilo v proizvodnih kalkulacijah, pri izdelkih za domače tržišče. Pri izvoznih izdelkih bomo zahtevali povrnitev carine, kar nam omogočajo sedanji predpisi. Cene teh izdelkov se ne bodo spremenile.

Tudi carina za reklamno gradivo, tiskano v tujini v jugoslovanskih jezikih (naši katalogi so tiskani v Italiji) se je občutno zvišala. Namen zaščitnih carin ni v tem, da bi zavarovali slabo proizvodnjo, temveč, da bi sleherni dejavnost prisilili, naj bi se merila po evropskih kriterijih za kvaliteto in ceno. Vsemu temu se mora prilagoditi tudi pohištvena industrija Jugoslavije.

## SGP »GRADIŠČE« CERKNICA

Enota za stanovanjsko gospodarstvo

razpisuje

## JAVNO LICITACIJO

naslednjih stanovanjskih hiš:

1. Stanovanjska hiša, Cerknica, c. 4. maja 29.

Izključna cena je 76.573,23 N din, 2. Stanovanjska hiša, Cerknica, Notranjska cesta 47.

Izključna cena je 37.405,30 N din.

Licitacija bo dne 5. aprila 1968 s pričetkom ob 9. uri v pisarni referenta za gradnje (stara uprava, pritličje desno). Vsek udeležene licitacije mora pred pričetkom licitacije položiti 5% izključne cene kot varščino, sicer se licitacije ne more udeležiti. Prednost odkupa imajo sedanji stanovalci.

## Vtisi s potovanja v Ameriko

»Blagor tebi, že spet greš v Ameriko!«

Tako in podobno komentirajo znanci in prijatelji, ko se odpravljaj na obisk poslovnim partnerjem onstran oceana. Seveda ima vsak pri tem v mislih udobno in imenitno potovanje, ki ga lahko izkoristiš tudi za turistične namene: za ogled znamenitosti dežele, v katero potuješ. Ker je v tem le nekaj resnice, želim na kratko opisati svoje zadnje potovanje v Združene države Amerike.

## START — LETALIŠČE V ZAGREBU

Ko po carinskih formalnostih udobno sedeš v CARAVELLO JAT, ti je malo tesno pri srcu, saj bomo leteli 10.000 metrov visoko in s hitrostjo 950 km na uro. Ni mnogo časa za takšna razmišljanja, ker smo že v zraku in v slabi uri že pristajamo v Münchnu. Tam dobimo nove sopoinike in v dobre pol ure smo že na poti proti Parizu, kjer so na letališču ORLY letalske zveze z vsem svetom. To je istočasno tudi zadnji stik s kopnim, dokler čez sedem ur in pol ne stopiš na tla največjega mesta v Ameriki, v New Yorku.

Vendar ni vedno tako preprosto potovati z letalom čez »lužo«. Pogosto letalo zaide v močne zračne tokove, ki so zelo podobni vrtnicem in povzročajo pilotom velike težave, poenikom pa neprijetne občutke, če ne celo strah.

Že pred pristankom lahko iz zraka vidiš razsežnosti in posebnosti New Yorka, še bolj pa, ko stopiš na trdna tla tega vlemesta.

Navadno so letališča precej oddaljena od mestnih središč, zato je tudi newyorško mednarodno letališče JOHN F. KENNEDY oddaljeno od mesta okrog 20 milj. Nedaleč od mednarodnega letališča je tudi letališče za notranji promet LA GUARDIA, ki ima ime po uglednem nekdanjem županu mesta New Yorka. Ti dve letališči nista edini v mestu, vendar so vse važnejše zveze z zunanjim svetom in notranjostjo Amerike ravno na teh dveh. Težko je opisati promet na teh letališčih. Naj bo dovolj le podatek, da se dnevno dviga in spušča v New Yorku čez tisoč letal vseh velikosti. Seveda pa povezuje to mesto z notranjostjo tudi močno železniško in avtobusno omrežje. Newyorčanom je na voljo okrog 15.000 taksijev in 6000 avtobusov za lokalni oziroma mestni promet. Če k temu dodamo še, da ima vsaka družina vsaj po en osebnih avtomobil, potem ni treba dvomiti, da so kljub dokaj dobri organizaciji prometa na cestah in avtobusnih poteh, ki ima danes okrog 11 milijonov prebivalcev, velike gneče.

New York je nedvomno tudi eno izmed najvažnejših gospodarsko-financijskih središč ZDA. Tukaj se shajajo gospodarstveniki in mogočni finančniki iz Amerike in iz ostalega sveta. Tukaj je svetovno znano bančniško središče WALLSTREET — po naše bi temu rekli Bančniška ulica — kamor se steka denar in zlato najbogatejših družb in posameznikov.

Ko že govorim o New Yorku, moram poudariti, da ima to mesto pomembno vlogo tudi v pomorskih zvezah z vsemi celinami. Za nas Evropejce je newyorško pristanišče eno izmed najvažnejših pristanišč na svetu. Lahko rečem, da 90% vsega blagovnega prometa med Jugoslavijo in Ameriko pretovorijo ravno v tem pristanišču. Morda je zanimiv tudi podatek, da ima New York približno toliko operativne obale kot ima Slovenija celotne morske obale.

Zato ni slučajno, da so vsa važnejša gospodarska predstavništva (tudi jugoslovanska) prav v New Yorku.

Izmed jugoslovanskih podjetij, ki imajo svoja predstavništva v ZDA, se pravi v New Yorku, so za nas važnejša:

EUROPEAN WOOD — EXPORT-DRVO, WOOD FURNITURE — SLOVENIJALE, UNITED TRADE CORP., YUGOEXPORT CORPORATION, GENERALEXPORT CORPORATION, INTERPROMET in še nekatera druga.

Omenjena predstavništva se ukvarjajo z raziskavo ameriškega in delno tudi kanadskega tržišča, izbirajo zainteresirane kupce in navezujejo

poslovne stike z družbami, tovarnarji in trgovci.

Nekatera izmed omenjenih predstavništev se pečajo samo z uvozom pohištva iz Jugoslavije v ZDA in z njimi imamo tudi mi največ poslovnih stikov, kar zavisi od velikosti in zanimivosti posla, ki ga pripravijo in sklenejo. Znano je, da je ameriško tržišče zelo razsežno in tudi dokaj zanimivo. V to deželo izvažamo poleg pohištva, ki sem ga delno že omenil, tudi izdelke iz stekla, aluminija, pločevine, žebelje, izdelke prehrambene industrije, zdravilna zelišča, gozdne sadeže in vrsto drugih finalnih in polfinalnih proizvodov.

V prvih povojnih letih, ko je bila trgovska menjava med Jugoslavijo in ZDA še v začetni fazi, je pač zadoščevalo samo predstavništvo, ki je, kot sem že omenil, skrbelo za celotno poslovanje — od priprave posla do sklenitve kupnih in prodajnih pogodb in še naprej do realizacije letih. Vendar so podjetja, ki so proizvajala za to tržišče, kmalu ugotovila, da v mnogih primerih ne morejo v celoti zadovoljiti kupca, pa tudi ne vplivati na medsebojno izboljšanje poslov brez neposrednih stikov med kupcem in proizvajalcem.

K sreči je tudi vodstvo našega podjetja zelo dobro ocenilo, da so neposredni stiki s kupcem ali kooperantom najboljše zagotovilo za medsebojno razumevanje in utrjevanje poslovnih stikov.

Vsekakor so občasne obiske kupcev narekovali ekonomski interesi proizvajalca, saj je v neposrednem reševanju medsebojnih problemov (reklamacije, dobavni roki, cene, vzorci itd.) več možnosti za sporazum, ki bo zadovoljil obe strani. Istočasno ima predstavnik proizvodnega podjetja možnost sam analizirati pogoje tržišča, modele, cene in vrsto drugih elementov, ki lahko pozitivno vplivajo na prodajno politiko na nekem tržišču, v tem primeru v Ameriki.

Omenil sem, da je ameriško tržišče zelo razsežno, rad pa bi poudaril, da je tudi ameriška pohištvena industrija dokaj močna in v nacionalnem stilu pohištva tudi brezpogojno konkurenčna. Uvoz pohištva iz drugih dežel je zelo majhen in se omejuje v glavnem na določeno pohištvo. Zelo cenjeno in iskano je še vedno skandinavsko pohištvo, pa tudi italijanski in španski stil, tako da smo tudi mi ponudili našim kupcem nekatere vrste sedežnega pohištva v teh stilih.

Ni treba poudarjati, da je prisotnost na tržišču najboljše poročilo za zagotovitev naročil. Naročila lahko ob stalnem stiku s kupci in upoštevanjem njihovih potreb in želja tudi dosežemo. Za primer naj omenim firme MORSE, GERDAU, FUTORIAN in druge.

Proizvajamo pa tudi za vrsto podjetij — kupcev, ki niso samo v New Yorku. Zato se naša potovanja ne nanašajo samo na obisk predstavništev v New Yorku, temveč tudi v notranjosti dežele.

Na enem izmed potovanj sem imel priložnost obiskati San Francisco in Los Angeles na zahodni ameriški obali. Med New Yorkom in Kalifornijo (v tej državi sta namreč omenjeni mesti), je velikanska razdalja. Letalski polet med njima traja toliko časa kot med Parizom in New Yorkom.

Za San Francisco pravijo domačini in tujci, ki so ga imeli priložnost obiskati, da je najlepše mesto na svetu, čeprav je za ZDA sorazmerno majhno, saj ima le okrog 2 milijona prebivalcev. Tudi v San Franciscu imamo Jugoslavlani nekaj predstavništev, ki pa so v glavnem zastopniki kovinske in prehrambene industrije. Večje zanimanje za naše proizvode, pohištvo, je v Los Angelesu, ki ga štejejo za gospodarsko središče zahodne obale. Pri tem moram omeniti tudi filmsko središče HOLYWOOD, ki je v neposredni bližini tega mesta.

Zavedam se, da sem v tem sestavku bralce samo delno obvestil o tem, kaj počne na potovanju zastopnik podjetja in kako vidi deželo, ki jo obišče. Vendar je to skoraj nemogoče opisati v enem samem sestavku, zato bom poskušal opisati to še v eni izmed prihodnjih števil Obzornika. F. Turk