

ERBERGOVA PARKOVNA KOMPOZICIJA V DOLU PRI LJUBLJANI

MARJAN MUSIC

Ob Litijski cesti nasproti vasi Dol, nekdanjega Vrhpolja, je na levem savskem bregu grad Dol (Lustthal) s prostranim parkom, ki nudi kljub današnjemu propadajočemu stanju dovolj oprijemališč, na osnovi katerih je možno pronikniti v njegov nastanek in zasnovo, ki je po svoji velikopoteznosti, stilni pristnosti in oblikovnem izrazu edinstven primer pozno baročne in klasicistične usmeritve pri nas. Poleg temeljite proučitve na terenu je nudilo dragoceno pomoč gradivo v Erbergovi zapuščini. Nesporne kompozicijske vrednote in zgodovinski okvir, ki ga podaja obdobje slovenskega razsvetljenstva, v katerega se na svojski način uvršča plodno delovanje prefinjenega pobudnika Jožefa Kalasanca Erberga, dajejo tem naporom zadostno utemeljitev.

Sotočje treh vodá, Ljubljaniče, Kamniške Bistrice in Besnice s Savo ter nadzorstvo in obvladanje prometnih smeri ob njih je zelo zgodaj v času živahne fevdalne kolonizacije v XI. stoletju odredilo postavitev utrjenega gradu Sostra (Osterberg) nad istimensko vasjo na vrhu strmega griča, ki dominira na robu Ljubljanske kotline in razgibanega reliefa gričevja, ki se razprostira na desnem savskem bregu v litijski smeri. Današnja razvalina gradu se po svojem položaju in zasnovi uvršča v starejšo skupino gradov, ki so od prvotnega, po obsegu skromnega jedra doživljali v razvojnih zakonitostih prezidave in dozidave, a je bil ta njegov razvoj prekinjen z opustitvijo gradu in z gradnjo novega, ugodnejšim časovnim pogojem ustrezajočega gradu Dola.

Ko je Aleksander Gallenberg v prvi polovici XVI. stoletja opustil stari grad nad Sostrim in ga prepustil propadanju, je dal leta 1540 zgraditi na ravnem, odprtem tlu, na levem savskem bregu novega. Na leto nastanka se nanaša pravokotna plošča iz sivega peščenca, ki ima v sredini Gallenbergov grb; nad njim so začetnice: A. V. G. Z. O. (Alexander von Gallenberg zu Osterberg), ob grbu pa je letnica 1540. Nedvomno je bil ta grb prvotno nad portalom, a je bil kasneje o priliki prezidave odstranjen in vzdignjen v severni zid grajskega dvorišča. Dol so Gallenbergi imeli v posesti do leta 1562, za njimi pa Raspi. Od Janeza Boltežarja Raspa je leta 1688 kupil Dol Janez Danijel Erberg.

V današnjem stanju je dolski grad, ki je bil hudo prizadet v zadnji vojni, delno raz-

valina, a v obsegu glavnega pročelja še vendarle kljubuje s preprostimi zaščitnimi ukrepi pred popolnim propadom. Po Valvasorjevem grafičnem prikazu, ki sovpada časovno s prehodom v lastništvo Erbergov, je dolski grad v primeri z drugimi gradovi, ki prevladujejo na bivšem Kranjskem, po obsegu in arhitekturnem izrazu skromnejša enonadstropna zgradba renesančne usmeritve. Pred grajskim poslopjem so prav takó skromna poslopja, tesno ob gradu pa je z lesenim plotom ograjen vrtiček, v katerem so razpoznavne na francoski geometrični način urejene grede (broderies) in presvoden špalir, dobro poznan renesančni motiv, ki je bil blizu tudi baročnemu razpoloženju Valvasorjevega obdobja. Edina omembe vredna posebnost je bila mogočna lipa pred gradom, a o kakem organiziranem ali celó arhitektonsko zasnovanem parku ni sledu ter je treba zato že prvi zametek le-tega pripisati novim lastnikom Erbergom.

Plemiška rodbina Erbergov oziroma prvotnih Erberjev je izpričana v Kočevju že v zadnji tretjini XVI. stoletja. Kot navadni



F. Bergant, Volbenk Daniel Erberg

plemiči so se imenovali v latinski obliki »Erberus de Erberg«, po nakupu Dola in zlasti po pobaronjenju pa je prevladal priimek »Erberg«, ki se je vezal odtelej z nazivom gospostva Dol in Sostra (Freiherrn Erberg zu Lustthal und Osterberg).

Erbergi so imeli v posesti Dol do zadnjega moškega potomca, Jožefa Ferdinanda, sina Jožefa Kalasanca Erberga, ki je umrl na Dolu leta 1847. Od druge polovice XVIII. stoletja dalje se je skoraj iz vsake generacije kak član Erbergovega rodu proslavil z javnim in kulturnim delom, vendar je bil vrh dosežen s plodnim in za slovensko kulturno zgodovino nadvse koristnim in blagodejnim delovanjem predzadnjega iz tega rodu, Jožefa Kalasanca Erberga.

Po dovršenih študijah na Dunaju se je Jožef Kalasanc leta 1792 povrnil v svoje rodno mesto Ljubljano, kjer je opravljal razne upravne službe vse do leta 1808, ko se je odpovedal državni službi in se preselil na Dunaj. Leta 1795 je zaprosil, da se prepiše graščina Dol na njegovo ime. Svoje stalno bivališče je imel tedaj sicer v lastni hiši v Ljubljani, a se je zelo pogosto mudil na Dolu; zato je povsem razumljivo, da je med leti 1794 in 1800 na novo uredil dolski vrt in leto za tem dal zgraditi čez Bistrico most, ki je bil v novejši dobi nadomeščen z betonskim.

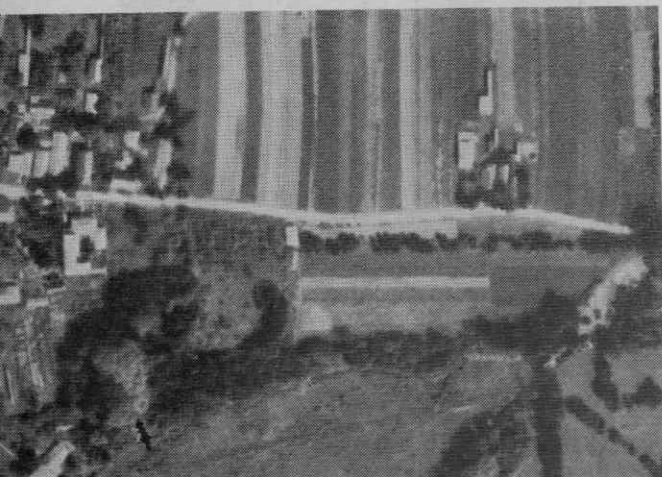
Vendar je mogel krepko poseči v dokončno ostvaritev svojih zasnov šele v drugem in poslednjem razdobju, ko se je za stalno povrnil z Dunaja v domovino. Svoje stalno bivališče je preselil leta 1816 iz Ljubljane v Dol, kjer je ostal vse do svoje smrti 10. julija 1843. leta. Po prodaji hiše v Ljubljani je v Dol preselil tudi ves svoj inventar s knjižnico, arhivom in zbirkami vred. Tedaj je z vso vnemo in osebnim tvornim prizadevanjem dopolnjeval in oplešaval svoj novi dom, predvsem pa svoj vrt, ki je postopoma dobival dokončni izraz, kakršen je v sledovih kljub nenehnemu propadanju še ohranjen.

Poleg neumorne vneme, ki je nenehno prihajala do izraza v širokem razponu njegovega kulturnega prizadevanja in je bila zakoreninjena v njegovi biti, pa je dobila neposreden vzgib in aktualnost ob določenih okoliščinah. Na usmeritev in ostvaritev ureditvene zasnove so vplivali vsaj trije razlogi: poleg že navedenega razloga, ki se nanaša na stalno preselitev iz Ljubljane v Dol z ustrežno ureditvijo domovanja v pogledu zahtevnejših življenjskih pogojev in namestitve obilnega inventarja, je pospešil obnovitvene napore leta 1819 obisk avstrijskega prestolonaslednika Ferdinanda, ki mu je bil Jožef Kalasanc v času službovanja na dunajskem dvoru vzgojitelj, in dve leti zatem obisk avstrijskega cesarja in cesarice o priliki ljubljanskega kongresa. Ta drugi obisk se je monumentalno odrazil v lepem empirskem spominskem stebru v spodnjem parterju parka.

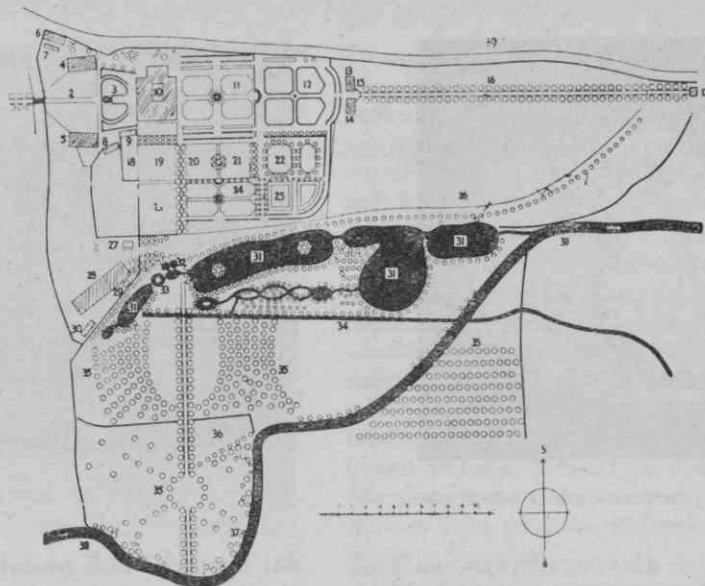
Njegove že tako obsežne zbirke so se v zbirateljski vnemi stalno dopolnjevale in v njem se je utrnila zamisel, da jih razmesti v posebnih zgradbah, ki jima je odredil dominanten položaj v razsežnem, arhitektonsko urejenem parku. Po preselitvi v Dol je povabil Žigo Zoisa k sodelovanju pri zasnovi muzeja. Zbirke so se namreč v tolikšni meri povečale, da je postal za njihovo smotrno in reprezentančno namestitev grad pretesen. V Dolu se je oblikoval pravcati muzej prirodnoslovnih, tehnoloških, etnografskih in umetniških predmetov, a arhiv in knjižnica sta postala neizčrpen vir plodnih in za domačo zgodovino dragocenih proučevanj. Zato je dal Erberg leta 1829 in 1831 zgraditi dvoje zgradbic, v katerih je namestil del svojih umetnostnih zbirk in knjižnico z arhivom.

Podobno vnemo je posvečal Jožef Kalasanc tudi ureditvi botaničnega vrta in parka. Inventar botaničnega vrta je postopoma tako zelo narastel, da je bilo treba omogočiti prezimitev preko 7000 rastlinam. Zato je dal postaviti posebne zgradbe, ki so služile temu namenu; zanje in za nasade je skrbel vrtnar, pri ureditvi botaničnega vrta in njegovi strokovni inventarizaciji pa tedaj vodilni domači botanik Freyer.

Vso skrb je dodelil ureditvi komunikacij, ki jih je dopolnil v smislu alej; zgraditi je dal kamniten most čez Bistrico, ki ga je opremil s slovenskim napisom »Most vsim k'pridu napervo stavil Jos. B. Erberg D. G.«. Uredil je ribnike pod ježo, reguliral vodo-



Pogled na Dol z zraka



Rekonstrukcija Erbergove parkovne kompozicije v Dolu. Legenda: 1 — velika kostanjeva aleja, 2 — grajski dvor, 3 — nimfej, 4 — hlev, 5 — kolarnica, 6 — oranžerija, 7 — gredičnjak, 8 — domnevno vrtnarjevo stanovanje, 9 — cvetličnjak, 10 — grad, 11 — zgornji parkovni parter s fontano in balustrado, 12 — spodnji parkovni parter s spominskim stebrom, 13 — knjižnica z arhivom, 14 — umetniški kabinet, 15 — ograda, 16 — mala kostanjeva aleja, 17 — kapela, 18 — lončnice, 19 — oranževci, 20 — aleja platan, 21 — angleški gozdič, 22 — zelenjavni vrt, 23 — arboret eksot, 24 — trajnice in zimzelene rastline, 25 — zelenjavni vrt, 26 — savska ježa, 27 — golobnjak, 28 — majerija, 29 — svinjak, 30 — sušilnica divjega kostanja, 31 — ribniki, 32 — studenci, 33 — ribnjak in želvnjak, 34 — odprti potočni kanal, 35 — kostanjev nasad, 36 — razzadnik, 37 — kokošnjaki lisk, 38 — Mlinščica, 39 — Litijska cesta.

toke, dopolnil in skrbno uredil gospodarske zgradbe, skratka, dal je pečat svoje prizadevnosti celotni ureditvi in vsakteri podrobnosti v njenem sklopu. Redko kje je pri nas bila tolikšna osebna, tvorna zavzetost kdajkoli dodeljena ureditvi določenega območja in prostora, kakor prav tu v Dolu. Vsepovsod srečujemo ob ogledovanju še ohranjenih sledov in natura, pa ob poglobljanju v skice in zapiske, Jožefa Erberga kot inventarja, ki si je poiskal izvrševalcev in je ostvaritev svojih zasnov tudi neumorno spremljal. Ne le zaradi nespornih arhitektonskih in hortikulturnih vrednot, marveč tudi in še posebej zaradi prefinjenega pobudnika Erberga je nadvse utemeljena predočitev in interpretacija celotne kompozicije in analiza njenih elementov.

Preden preidemo k analizi parkovne kompozicije in njenih elementov, se moramo seznaniti z danimi osnovami, ki jih je leta morala upoštevati in jih sprejeti za izhodišče. Predmet proučitve je ožje grajsko območje kot zaključena celota, pri čemer pa je potrebno posebej obravnavati njegove obrise, se pravi njegovo omejitvev, posebej talni relief, ki je vplival na zasnovo kompozicije.

Na severni strani omejuje ožje grajsko območje Litijska cesta in grajsko obzidje tesno ob nji. Na nasprotni strani je obcest-

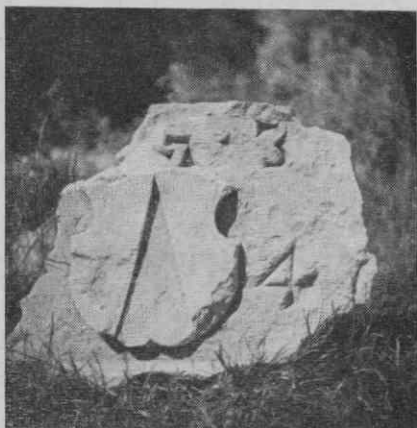
na, vrstna vas Dol. Na Litijsko cesto in s tem tudi neposredno na vas sta vezani dve grajski komunikaciji: ena pred samim vhomom na grajski dvor in druga tikoma ob vzhodnem grajskem vrtnem portalu.

Na zahodni strani je odredil omejitvev potok, ki je bil kasneje prestavljen na vzhodno stran gradu in nadomeščen s cesto; ta se odcepi od Litijske ceste in pelje mimo vhoda na grajski dvor h gospodarskim poslopjem ter se zaključi pri potoku Mlinščici.

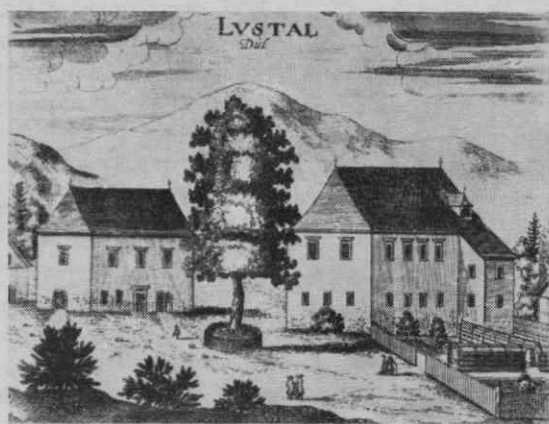
Na južni strani podaja mejo ožjega grajskega območja savska terasa s studenci, ki izvirajo pod njo in napajajo ribnike, katerih sledovi so še ohranjeni. Ostali južni del med savsko teraso in okljuko Mlinščice se s svojo zahtevnejšo ureditvijo do neke mere tudi vključuje v to razpravo, a so pri njem bolj poudarjeni praktični kot estetski vidiki.

Na vzhodni strani se ožje grajsko območje zaključi z občinsko mejo v neposredni bližini sotočja Mlinščice v savski rokav. Zaključek kompozicije je podan v klasicistični kapelici, ki stoji kot point de vue na koncu aleje, podaljšku grajske magistrale.

Glede talnega reliefa si je treba predočiti, da ima v sicer rahlo razgibanem tlu vendarle grad dominanten položaj ter se svet od tod na vse strani spušča nizdol. Dominantna lega gradu je prišla v prid po eni



Fragment Gallenbergovega grba z letnico 1540



Dol v Valvasorjevem času

strani prezentaciji glavnega grajskega pročelja samega, ki se je po nadzidavi drugega nadstropja v obsegu glavnega pročelja oblikoval v temperamentnem obrisu baročnih volut kot krepak zaključek pogledov z dostopa z ljubljanske smeri, še posebej pa od samega vhoda na grajski dvor, ko je možno z enim samim pogledom dojeti celotno prostorsko vhodno kompozicijo. Po drugi strani pa je prišla v prid vzvišena lega gradu motivični oživitvi terasiranega parka, kar se je izrazilo tudi v oblikovanju kompozicijsko nadvse zaželenega zgornjega in spodnjega parterja.

H glavnim kompozicijskim enotam se prištevajo:

1. Vhodna partija grajskega območja, ki se oblikuje kot grajski dvor in jo zaključuje glavno grajsko pročelje z monumentalnim portalom. Glavno pročelje je arhitektonsko dopolnil z nadzidavo že Kalasancjev oče, Volbenk Danijel Erberg. On je

dal postaviti tudi portal, ki ga je izklesal v temnosivem apnencu Franc Rotman, Robbov učenec in naslednik. Nad polkrožnim vodom sta levo in desno grba Erbergov in grofov Neuhaus, s katerimi je bil V. D. Erberg v zakonski zvezi.

Grajski dvor je v vseh poglavitnih sestavinah dobro podan. Najbolje ga bomo dojeli, če spremljamo obiskovalca, ki se je iz Ljubljane bližal gradu peš, na konju ali vozu. Lagodno potekajoča preko polj in mimo skromnih vasi, komaj opaznih v obilju sadnega drevja, se cesta, potem ko je z brodom prešla Savo pri Sv. Jakobu, pa zatem premostila Kamniško Bistrico, tikoma pred Mlinščico preusmeri in zravna na os grajskega pročelja. Pesem polj in ubranih obrisov gričevja se na mah preoblikuje v zadržanost stilne kompozicije, ki jo oznanja kot priprava premočrtna aleja magistrale. Od pregiba smeri se pogled sugestivno zaustavi na urejenem okolju gradu s simetrično raz-



Dol v franciscejskem katastru



Vhod na grajski dvor

postavljenimi poslopji in z dominantnim motivom grajskega pročelja na lahni vzpetini. Iz Ljubljane, od koder je bil tudi najživahnejši promet, sta bili dve prometni smeri: vozna, preko ježenskega savskega mostu in neprimerno krajša preko Sv. Jakoba, kjer je preko Save posredoval prehod brod. Po vsej verjetnosti so Erberg in njegovi obiskovalci dajali prednost le-tej krajši in po naravnem okolju mikavnejši smeri.

Že omenjeni most čez Bistrico, ki ga je dal Erberg postaviti leta 1801, je leta 1808 prodal državi s popolno oprostitvijo mitnine za Dol. Pred tem je bila lesena brv in je bil prehod preko nje često nevaren, a v pogostih poplavalah tudi nemogoč. Cesta od mosta do aleje je bila urejena sočasno z mostom. Zasajena je bila s piramidnimi topoli, ob nji pa je bil nasad akacij. Vendar so bile s topoli in akacijami neprilike, tako da je ta nasad propadel in je bila predvidena njegova temeljita obnova. Danes ni od vseh teh nasadov in alej nobenega sledu več, a obstoji v poteku le rahlo modificirana nekdanja vozna pot.

Pač pa je morala biti nadvse prikupna glavna aleja, dolga blizu 900 korakov (472 in pol metra), ki je bila premočrtno usmerjena naravnost na grajski portal. Uredil jo je z zasaditvijo divjih kostanjev leta 1760 že Kalasančev oče in se je dobrih petdeset let kasneje, ko je dolski park dobival dokončno podobo, odlikovala z lepimi, dorastlimi kronami, ki so se sklanjale v obok z obeh strani aleje. Ne smemo pozabiti, da se je videz današnjih alej v primerjavi z ne-

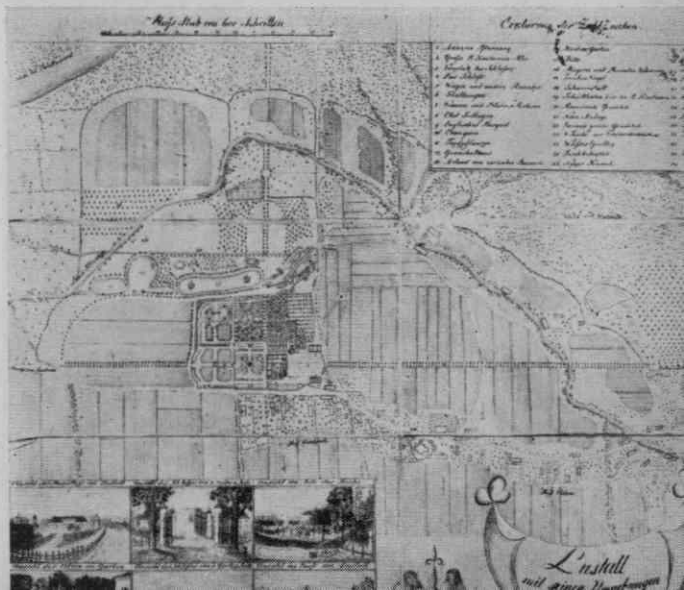
kdanjimi bistveno spremenil; spremembo so odredile razširjene komunikacije, ki so razmaknile redove dreves in prekinile intimno spojitve kron z obeh strani. Obilje kostanjevih plodov so uporabljali za kravjo krmo, a so jih ob posebno bogatih letinah odajali in prodajali.

Na zaključku kostanjeve aleje je bil to stran in onstran potoka, ki jo je nekoč prečkal tik pred grajskim dvorom, dvojni vhod z železnimi kovanimi vrati, nameščenimi v zidanih slopih. Ko je bil kasneje potok nadomeščen s cesto, je bil verjetno odstranjen tudi zunanji vhod na desnem bregu potoka, a ostal je v obsegu preostalih slopov do danes notranji vhod, pri čemer so bila prvotna železna vrata nadomeščena z lesenimi.

Grajski dvor je prostoren in je v glavnem, čeprav sicer v zanemarjenem stanju, še ohranjen. Tlo, ki se dviga h grajskemu pročelju, je bilo smiselno preurejeno kot dovoz oziroma dostop h gradu in drugim poslopjem, ki omejujejo ta prostor. Tudi tu je bilo več vmesnih stopenj, dokler se ni do kraja izoblikovala zasnova, ki je v sledovih še opazna. Iz skromnejših začetkov, zakoreninjenih še v baroku, je postopoma z odločnejšimi posegi zorela klasicistična kompozicijska misel, ki je na trdnih funkcionalnih osnovah enovito oblikovala prostornino grajskega dvora.

Najstarejša zasnova je vsekakor podana v skrbno risani situaciji ožjega grajskega področja iz leta 1816 (Lustall mit seinen Umgebungen im September 1816). Že v tem prikazu je grajski dvor, kolikor se nanaša na prostorsko kompozicijo, ki jo odredjajo obrobne zgradbe, domalega dokončno organiziran. Drugače pa je z ureditvijo proste površine, ki se vzpenja h grajskemu pročelju. Pozornost vzbuja premočrtna usmeritev glavnega dostopa kot dosledni podalj-

Načrt ožjega grajskega področja iz leta 1816



šek pristopne aleje preko vzpetine naravnost pred grajski portal; levo in desno sta podani v simetričnem razporedu, v obliki vilic v diagonalni smeri stezi, ki sta posredovali promet po bližnjicah mimo gradu.

Morda le iz nekoliko kasnejšega obdobja datira aksonometrični prikaz površinsko omejenjega področja (Lustall mit seinem botanischen Garten), ki nazorno prikazuje leseno brv čez potok, oba vhoda v grajski dvor, dispozicijo zgradb in zasaditev ob njih, ter (kar nas tu posebej zanima) dostop do grajskega portala, ki premaguje v S liniji vzpetino. O kakršnem koli terasiranju dvora ni tudi v tej risbi niti sledu.

Najkasnejši prikaz je podan v franciscejskem katastru, vendar v njem zmanjšamo podrobnejših oznak. To pa je tudi povsem razumljivo, a so vendarle zelo točno podane zgradbe, ki omejujejo grajski dvor in važnejše komunikacije. Po vsem sodeč kaže, da je bil tedaj potok že nadomeščen s cesto, ki je povezovala Litijsko cesto s pristopno alejo in z grajsko posestjo na južni strani. Za to domnevo govori netonirano označena površina, ki ustreza oznaki za kopne komunikacije, v nasprotju s tonirano površino, ki je značilna za vodotoke in vodne površine nasploh.

Oba grafična prikaza podajata dve razvojni stopnji v pogledu organizacije grajskega dvora. Dokončna, ki je predhodni sledila, ni nikjer v načrtih dokumentirana. K sreči pa so in natura vendarle še ohranjeni sledovi, ki nam lahko koristno služijo pri proučitvi in celo tudi pri poskusu rekonstrukcije. Oglejmo si jih! V težnji po oblikovanju prostranejše ravne ploščadi pred grajskim portalom in smotrno urejenega dovoza oziroma dohoda od vhodnega portala do vrha vzpetine, je dozorela misel terasiranega grajskega dvora v osrednji partiji. In zopet je regulator celotne kompozicije glavna os. Z vso funkcionalno utemeljenostjo sta skladno rešeni obe zahtevi: zahteva po dobro urejenem dovozu in od-

vozu gostov ter zahteva po prometno razbremenjeni ploščadi pred grajskim portalom. Prometna smer je bila odrejena simetrično na glavno os v dveh polkrožnih zavojih, ki lagodno premagujeta vzpeto tlo. Potekala sta v obrobah striženega pušpana, ki je delno podivjan in nedvomno večkrat obnavljan, še ohranjen. Trdota opornega diferencnega zidu med obema parterjema pa je v osrednji partiji domiselno rešena v smislu znanih velikih vzorov kot arhitektonsko organizirana ploščad s parapetnim zidom na gornji in z nimfejem na spodnji strani. Spretno je bil uporabljen že v antični in kasneje v renesančni ter posebej v baročni parkovni arhitekturi dobro znani motiv arhitektonizirane grote z ljubko figuro nimfe, ki drži v dolskem primeru v roki školjko, raz katero se zliva voda v nižje ležeči bazen, katerega sledovi so še opazni.

Levo in desno omejujeta grajski dvor dve simetrično postavljeni in arhitektonsko enotno oblikovani klasicistični zgradbi: na desni je kolarnica (remiza za vozove), a nji nasproti hlev. Medtem ko služi danes kolarnica v preurejenem stanju stanovanjskim namenom, pa je hlev obdržal prvotno funkcijo. Zasnovan je v smislu dobro znanih grajskih hlevov kot triladijski preobokan prostor s čistilnim in krmilnim hodnikom v sredini in s stajami na obeh straneh. Grajski dvor je bil obdan s skupinami eksotičnega drevja, izza njega pa je bil negovan gabrov špalir, ki je dajal trden okvir celotni prostorski kompoziciji. Pred tema dvema skupinama sta bili dve visokorasli platani (*platanus occidentalis*), ki sta dominantno okvirili grajsko pročelje in uravnoteževali celotno kompozicijo grajskega dvora.

H koncu moramo omeniti še nekatere stavbe ob grajskem dvoru, ki so sicer podrejeno situirane in ne sodelujejo aktivneje v njegovem vizualnem prostoru: na desni strani je v podaljšku kolarnice cvetličnjak, med kolarnico in njim pa po vsej verjetnosti vrtnarjevo stanovanje. Na levi strani je bil gredičnjak, za njim pa veliko poslopje oranžerije, ki je v današnjem stanju stanovanjska hiša, ločena od grajske posesti in priključena k vasi Dol (h. št. 14).

GRAD KOT OSREDNJI MOTIV IN IZHODIŠČE PARKOVNE KOMPOZICIJE

Omenjeno je že bilo, da je doživela prvotna skromna zasnova gradu, ki ga je dal postaviti leta 1540 Gallenberg, v teku last-





Nimfej

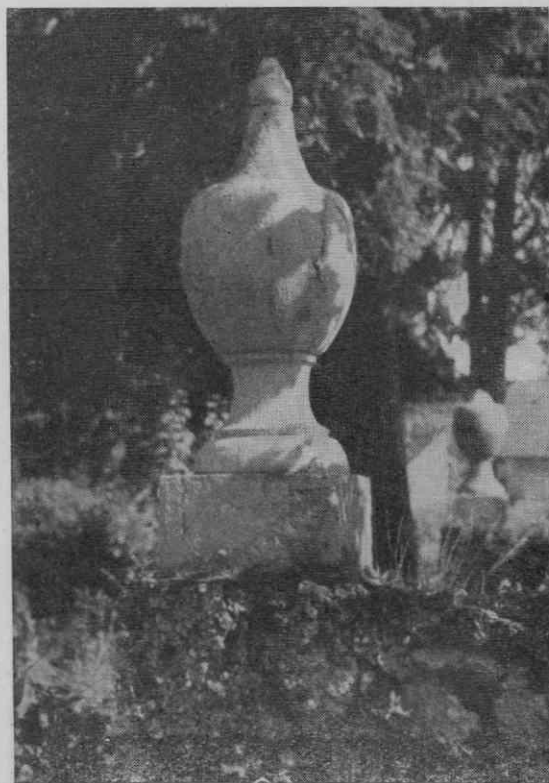
ništva Erbergov različne prezidave, ki pa niso bistveno posegle v njegov sestav. Prvi je grad preurejal, ali morda bolje, obnavljal Janez Danijel Erberg, ki je dal deset let po nakupu gradu vklesati na sklepnik novega vrtnega portala letnico 1698. Odločneje je posegel v preureditev gradu in parka njegov vnuk in Kalasančev oče Vollbenk Danijel Erberg, ki je dal nadzidati glavno pročelje in vanj namestiti monumentalni portal. Florisna zasnova gradu je kvadratna z osrednim, delno arkadiranim dvoriščem. Proti vasi je severni grajski trakt oblikovan kot rizalit, ki je prislonežen v širini dvorišča k obema pravokotnima kriloma. Razen glavnega pročelja je grad enonadstropen. Imel pa je tri vhode: poleg glavnega in vrtnega še tretjega v osi rizalita, ki je usmerjen proti vasi. Nad tem portalom je bil kamniten relief Marije, ki ga ni več, a je po Kalasančevem zapisu bil zelo star; nanašal se je po vsej verjetnosti na Gallenbergovo zasnovo, morda pa je bil celó prenešen iz opuščenega gradu Sostra. Arhitekturo gradu je dobro označil Jožef Kalasanc kot preprosto, a prikupno, prej prijazno kot ugledno. S to oznako ne soglaša le zunanji videz gradu, marveč tudi njegova notranjščina, ki je skromna in v izrazu zadržana. V gradu je bilo kar 24 sob, dvorana s predprostorom in kapela. Skromni notranjščini gradu je dal dragocen poudarek inventar, ki se je nanašal na bogato zbirko umetnin, med katerimi so bila po Kalasančevih navedbah tudi dela Tiziana, Rubensa, Renija in drugih. Število umetnin, muzealnih predmetov in knjig je sčasoma tako zelo na-

rastlo, da je bilo treba misliti na zgraditev posebnih, za ta namen zasnovanih zgradb, ki naj bi sprejele po muzealnih vidikih urejene zbirke in s tem razbremenile grajske prostore, ki so bili že prenatrpani in so bili zato tudi razstavljeni predmeti nepregledni.

Zapustimo grad pri vrtnem izhodu, ne da bi globlje proniknili v njegovo stavbno zgodovino in se s tem preveč ne oddaljili od poglobitve teme, ki je dodeljena Erbergovi parkovni kompoziciji. Razgledali se bomo najprej po posameznih kompozicijskih elementih, ki so nanizani ob glavni osi in oblikujejo osrčje celotne, velikopotezne kompozicije, zatem pa tudi po vsem ostalem, kar se vključuje v grajski prostor na južni strani vse do okljuje Mlinščice.

ZGORNJI PARKOVNI PARTER

Ko stopimo iz vrtnega portala na plan, se odpre pogled na kompozicijo zgornjega parterja, ki ga zaključuje kamnita balustrada in se prek nje razgrinjajo vedute na spodnji parter, ki je bil skrbno urejen in dopolnjen z arhitekturnimi dominantami. Za čas se zaustavimo še pri vrtnem portalu, ki je sicer v današnjem stanju le še rudiment prvotne arhitekture, za katero pa k sreči



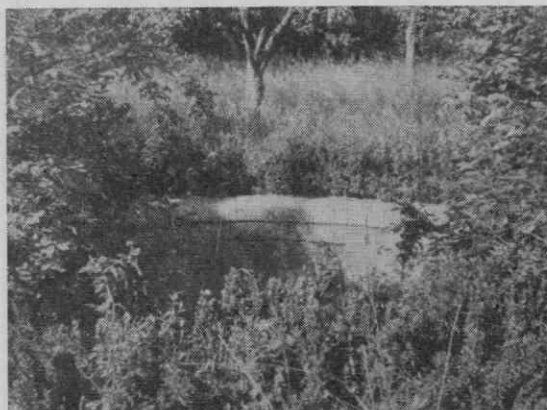
Vazi nad nimfejem

najdemo dober opis v Kalasančevih zapiskih. Pred portalom z letnico 1698 je na tleh velika monolitna plošča iz belega istrskega peščenca. Na nji stojita slopa, ki sta nosila balkon. Z balkona, ki je po vsej verjetnosti počival na obokani konstrukciji in ga ni več, se je odpiral presenetljivo lep pogled na celotno parkovno kompozicijo, ki se je ubrano vključevala v prirodno okolje. Na obeh straneh vhodne arhitekture so bili v strogem razporedu postavljeni oranževci in druge redke rastlinske vrste.

Parter z vazami in cveticami (»Waasen und Blumen Parterre«), kakor ga je imenoval Jožef Erberg, ima kvadratno obliko in je bil nadvse reprezentančen. Na južni strani ga omejuje še obstoječi gabrov drevored, ki je bil zasajen 10 let pozneje kot glavna aleja (leta 1770), na severni strani pa je bil presvoden špalir. V njegovi senci so bile razpostavljene klopi. Parter je bil razdeljen s potmi v obliki križa v štiri enake cvetlične grede, na sredini je bila fontana z vodomatom; v nji so bile zlate ribice. Kamnitna kotanja fontane in preostanki kamnitega ogrodja za vodomat še obstoje, tudi peščene poti so še opazne v travnati površini, ki je v obsegu le-teh slabše rasti. Tu je bila tudi šest čevljev (1.7 m)



Glavno grajsko pročelje z Rotmanovim portalom



Fragment fontane na zgornjem parterju

visoka in ne dosti ožja ameriška agava (*Agave americana*), ki je stala na posebnem kamnitem podstavku. Podobna agava je na tem vrtu leta 1812 cvetela; njeno deblo, ki je bilo okoli 24 čevljev (7.5 m) visoko, je imelo preko 3000 cvetov. Cvetočo jo je Erberg dal prepeljati z nemajhnimi težavami na vrt gradu grofa Esterhazija v Eisenstadt na Ogrskem, ki je tako tesno vezan z življenjem in delom velikega J. Haydna. Tu je bilo tudi ogromno stojalo, na katerem je bilo razmeščenih 1200 do 2000 lepih in redkih lončnic. V sredini je stal kip genija iz kararskega marmorja, delo F. Robbe. Prav lahko pritrdimo Kalasancu, da si je vsakateri obiskovalec na tem parterju dodobra lahko napasel oči. Na spodnjem koncu tega parterja še stoji kamnitna balustrada, ki jo prekinjajo na sredini, v osi magistrale, lepo oblikovane kamnitne stopnice; te posredujejo dostop na spodnji parter. Na balustradi so bile razpostavljene redke lončnice. Danes je ta parter zapuščen, prerastla ga je trava, zasajen pa je z mladimi jablani. Tik pred balustrado teče potoček, ki je bržčas kasneje speljan in je po vsej verjetnosti nadomestil onega pred vhodom v grajski dvor.

SPODNJI PARTER S SPOMINSKIM STEBROM

Po stopnicah dospemo na spodnji parter, ki leži v nivoju savske terase. Tudi ta je kvadratne oblike in je s potmi v obliki križa deljen v štiri enake grede. Poti so obrobene s striženim pušpanom, katerega podivjani sledovi so še vidni. Znamenitost in hkrati prva arhitekturna dominantna v osni kompoziciji parka je podana v lepo oblikovanem in prvovrstno klesanem empirskem spominskem stebri. Uporabljen je bil za klasicizem značilni motiv mažlebljenega (kaneliranega) stebra valjaste oblike, ki je pre-



Balustrada na zaključku zgornjega parterja

drl kocko, na kateri so napisi in dekoracije. Steber stoji na podstavku in ima bazo v obliki ornamentirane sime. Na vrhu stebra, ki nima kapitela, je na stopnjastem podstavku vaza iz rdečkastega marmorja. Spomenik je razen vaze izklesan iz domačega, ihanskega sivega apnenca. Kakor vsa druga kamnoseška in zahtevnejša zidarska dela so tudi ta spomenik izklesali italijanski kamnoseki. Delala sta ga dva kamnoseka skozi vse leto. Spomenik je sestavljen iz peto delov; posebno težaven je bil prevoz osrednjega dela iz bližnjega kamnoloma, do katerega je sicer le dve uri hodá, a je prevoz na valjčkih trajal cele tri dni v treh izmenah s 36 voli. Steber je bil postavljen v spomin na obisk avstrijskega cesarskega para 16. maja 1821. leta ob ljubljanskem kongresu. Nanj se nanaša posvetilo, ki je vklesano na vzhodni strani v črni marmorni plošči in so bile črke belo inkrustirane. Napis se glasi:

IN.
MEMORIAM.
ADVENTUS.
AVG. IMP.
FRANCISCI.
ET.
AVG. CON.
CAROLINAE
IN.
HAC. VALE.
XVI. MAII.
MDCCCXXI.

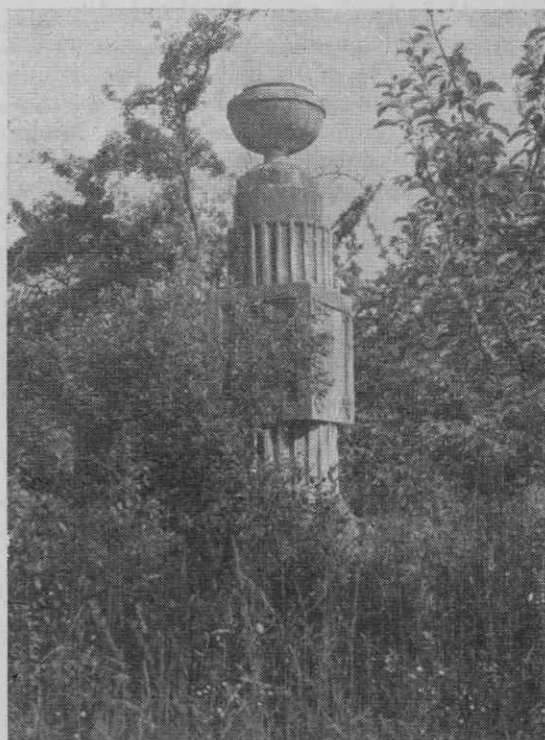
Na nasprotni strani je na ovalni plošči v objemu venca vklesan napis:

COR
GRATUM
P.

Manjkata pa dekorativni plošči na drugih dveh stranicah.

Zelo verjetna je domneva, da je bil inventar tudi le-tega spominskega stebra sam Jožef Erberg, ki je podrobno oblikovanje in ostvaritev svojih zamisli zaupal večšim rokam benečanskih kamnosekov, štukaterjev in zidarjev. Za domnevo o Erbergovem tvornem sodelovanju je več oporišč: prvo bi bilo podano v njegovi vsestranski izobrazbi, v katero se vključuje tudi njegova likovna kultura. Drugič: med njegovimi risarskimi poizkusi, ki sicer ne presegajo ravni amaterstva in so ohranjeni v njegovi zapuščini, je tudi nekaj skic, ki se nanašajo bodisi na zasnovo, še bolj pa na poskuse perspektivnega podajanja dolskih parkovnih motivov. Tretjič: Tudi pri zasnovi tega spomenika je iskal pobude v Krümitzovi gospodarsko tehnološki enciklopediji, ki je izšla leta 1811 v Brnu, v času največjega razcveta empira. V njegovi zapuščini so nekatere grafične priloge iz te enciklopedije, ki se nanašajo na različne vzorce empirsko oblikovanih spomenikov, ki v marsičem spominjajo tudi na dolski memorialni steber.

Italijani, ki so bili zaposleni v Dolu, so bili iz Benečije, kar je tudi povsem razumljivo. Niso bili arhitekti niti ne posebno šolani strokovnjaki, a bili so prvovrstni roko-



Spominski steber na spodnjem parterju



Detajl spominskega stebra

delci, ki so dobro poznali svoj metier, in so po zaslugi izročila obvladali marsikaj, kar je sicer pripadalo v delovno področje tudi teoretsko izobraženega arhitekta in kiparja. V zapuščini hranjen načrt tega spomenika je po vsej verjetnosti izdelek enega izmed teh kamnosekov, medtem ko je perspektivna skica v svinčniku z nakazanim rondomem in obdajajočim grmičevjem skoraj gotovo Erbergovo delo. Arhitektonska risba, ki se zdi, da je iz rok neznanega benečanskega kamnoseka in je dopolnjena z beneškimi dolžinskimi merami, je neogljenja v pogledu perspektive in senčenja ter ne razodeva nekega temeljitejšega teoretičnega znanja, ki je bilo nepogrešljivo pri teda-

njem arhitektu ali kiparju, a je vendarle ta risba na zavidni višini, če pomislimo, da je držala pero in čopič roka, ki je kaj spretno sukala dleto, o čemer prepričljivo govori kamnoseški detajl. Še bolj bo mogoče to domnevo podkrepiti, ko bomo skoraj proniknili v zasnovo in postavitev obeh znamenitih muzejskih paviljonov v soseski spominskega stebra, v nadaljevanju reprezentativne parkovne kompozicije ob glavni magistrali. Zanimivo pa je vsekakor, da je kljub pomanjkljivo podani risbi izdelek sam ne le v pogledu celotne zasnove z odtehtanimi proporcijami in odlične kamnoseške tehnike nadvse kvaliteten; spretno je odtehtano njegovo merilo, ki je skladno v razmerjih, pa tudi njegova vskladitev s prostorom je podana z izrednim občutkom. Odveč je omenjati, da je bilo tudi tu okolje najskrbneje vrtnarsko urejeno z znanimi botaničnimi pretenzijami, saj so se celó v vazi vrh spomenika skozi vse leto zvrstile cvetoče rastline, ki jih je vrtnarjeva vnema stalno izmenjavala. Danes je tudi okolje spomenika do kraja zanemarjeno in v rasti podivjano, a so vendarle kljub temu opazni sledovi poti v obrobi na francoski način striženega pušpana.

MUZEJSKI ZGRADBI NA SPODNJEM PARTERJU

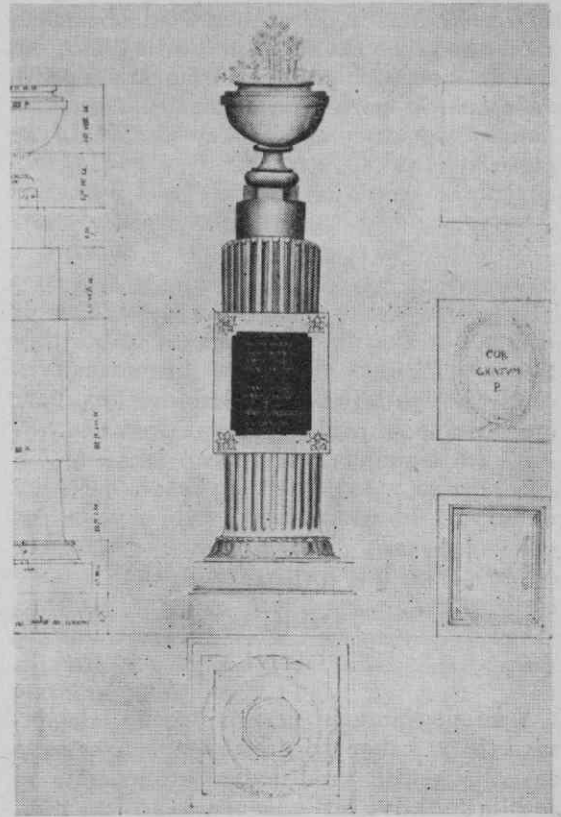
Spoznali smo že, da je parkovna kompozicija postopoma zorela in se dopolnjevala v smeri glavne osi, prav tako pa tudi, čeprav v podrejenejši vlogi, v južni smeri na razsežnem prostoru vse do oključke Mlinščice. Za naša prizadevanja in za analizo stilne kompozicije pa je nadvse pomembno dopolnjevanje parkovne zasnove, ki se niza v smeri glavne osi in dorašča vzporedno s funkcionalno izpopolnitvijo v občutljivi sklop perspektivnih učinkov, vedut in arhitektonskih zaključkov (point de vue).

Zaradi razbremenitve svojih zbirk, ki so do kraja natrpale grajske prostore, je dal Jožef Erberg zgraditi v doslej neurejenem delu parka dvoje paviljonov. Paviljon, ki stoji na desni strani glavne parkovne osi, gledano od gradu, je bil namenjen umetnostni zbirki, oni drugi, ki stoji simetrično nji nasproti, skoraj tik današnje Litijske ceste, pa knjižnici in arhivu. V bistvu sta oba paviljona enaka, so le malenkostne razlike, ki temelje v njuni funkcionalni zasnovi. Medtem ko ima umetniški kabinet — takó imenuje to zgradbo Erberg — en sam prostor, pa ima knjižnica z arhivom na se-



Naslovna stran Krünitzove enciklopedije

verni strani, to je ob cesti, v obsegu ene okenske osi še kabinet za kustosa; ta je dostopen iz severne čelne strani. Paviljona sta grajena iz opeke in ometana s prvovrstnim apnenim ometom ter deloma obdelana z mavčnim marmorjem (stucco lustro); posebno skrbno so izdelani pilastri in stebri z jonskimi kapiteli, okenski in vratni okvirji, profilacija ter friz z girlandami. V vsem tem prihajajo do izraza odlike beneške fasadarske tehnike. Kamen je bil uporabljen edinole pri podstavku (stilobatu) in pri dekorativnih tlakih. Stropovi so ravni, z lesenim opažem prirejeni ter prevlečeni z mavčnim ometom in oživiljeni s klasicistično dekoracijo. Skoncema sta oba paviljona zaključena s trikotnimi čeli (timpanoni). Streha je dvokapna in je bila po vsej verjetnosti prvotno knita s skrilom, ki je bil kasneje nadomeščen z bobrovci. Za to domnevo govoré še nekatere s skrilom krite zgradbe na grajskem območju, pa tudi sicer je v okolici skril zelo pogostno kritje in naletimo nanj tudi danes često med odpadnim gradivom v okolju gradu. Zanimiva pa je streha predvsem zategadelj, ker ni izvršena kot običajna dvokapnica z vodoravnim slemenom v višini timpanonov, ampak se sleme krepko dvigne med timpanonoma v obliki grbe; posledica tega so neravne, plastično razgibane strešine. Na obeh nasproti si stoječih čelnih pročeljih levo in desno od glavne osi je štiristeborno stebrišče, tako da po svoji zasnovi spominjata zgradbi na grški klasični prostilos. V pogledu celotnega arhitektonskega oblikovanja pa je služil kot vzor jonski steborni red: na stilobatu so stebri z napeto rastjo (entasis), vendar z nežlebljenim (nekaneliranim) trupom, namesto značilne jonske baze pa je le kockasti podstavek. Kapiteli so volutni, a greda (epistilion, arhitrav) nad njimi je v smislu jonskega stebnega reda tridelna. Na jonski način je podan tudi friz, ki ga oživljajo festoni, prav tako pa tudi napuščni venec, z značilnim jonsko korintskim zoborezom. Zadržanost v izrazu in nekoliko hladna stilizacija arhitekturnih oblik podajata prepričljivo vse značilnosti klasicistične arhitekture. Vse zunanje fasade so členjene s pilastri, pogledom posebno izpostavljena čelna pročelja pa še s po dvema simetrično nameščenima nišama. Vhodna vrata v oba paviljona sta v osi stebriščne arhitekture, po tri okna pa so razmeščena na podolžnih pročeljih v sredini polj, ki jih uokvirjajo



Načrt spominskega stebra

pilastri. V obsegu obeh stebrišč so v nišah postavljeni kipi, ki so izdelani iz lokalnega rumenkastega peščenca in so v današnjem stanju prebarvani v terakotnem tonu; kipi so bili v poslednjem obdobju zelo poškodovani. V njih so predstavljene na klasični način odete muze slikarstva in arhitekture na umetniškem kabinetu ter pesništva in glasbe na knjižnici. Izdelal jih je tirolski kipar



Muzejska paviljona. Na levi: umetniški kabinet, na desni: knjižnica z arhivom.

in rezbar Martin Kirschner. Nad obema izmed vhodnih vrat sta v prvotnih črnih, danes že močno zbledelih marmornih ploščah vklesana in pozlačena napisa s kronogramom. Napis na umetniškem kabinetu se glasi:

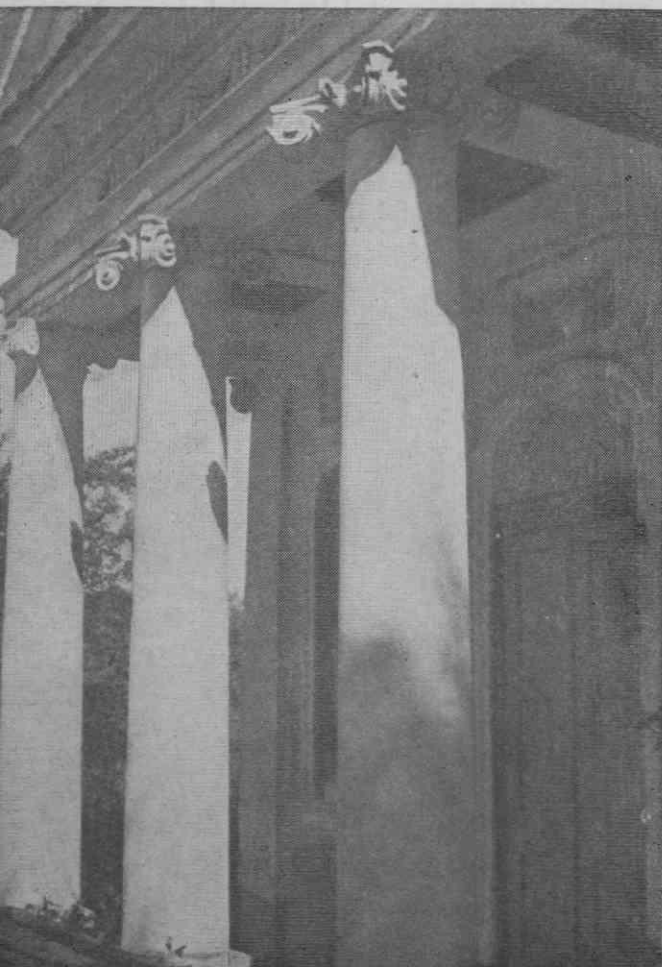
ARTIFICIA.
SINGVLA.
DEPERDVNTVR.
LECTA.
DVVRABVNT.

Zgrajen je bil torej ta kabinet leta 1829, a graditi so ga pričeli dve leti pred tem.

Na knjižnici pa je napis:

IN. RECTO.
LIBRORVM.VsV.
INVENIES.
DELICIAS.
INGENII.

V kronogramu je sicer navedena ista letnica (1829) kakor pri prejšnjem, čeprav so to zgradbo pričeli graditi dve leti kasneje in je bila tudi dve leti kasneje, to je leta 1831, zgrajena. Kronograme je sestavil Jaka Zupan ter je v ta namen predložil nič manj kot 72 osnutkov.



Oba paviljona je zgradil Francesco Coconi, »capo de muratori«, kakor se sam imenuje, in »izkušen mojster iz Benečije«, kakor ga označuje Erberg. Ne začudi nas, da so tedaj v Ljubljani in drugod pri zahtevnejših nalogah na delu italijanski mojstri iz Benečije, če že ne prav iz Benetk, saj so se ti stiki utrdili že davno prej v medsebojnih živahnih političnih, kulturnih in poslovnih zvezah. V kulturnem oziru je bila važna preokretnica že Akademija operózov, ki je na stežaj odprla vrata italijanskim vplivom in so odtlej bili pri nas zaposleni številni pomembni arhitekti in graditelji, kiparji, slikarji in izvrševalci dekoracij v najrazličnejših tehnikah. Coconi nedvomno ni bil šolan arhitekt, marveč je izšel naravnost iz zidarske obrti; to je razvidno predvsem iz njegovih osnutkov in načrtov, deloma pa tudi seveda iz njegove oblikovne kulture, ki je pričujoča v dolskih paviljonih. Njegovo znanje prihaja do polnega izraza v kakovosti izvršitve in ne v tolikšni meri v invenciji in arhitekturnem oblikovanju. To končno potrjuje že sam njegov naziv »capo de muratori«. F. Coconi je umrl leta 1836 v Zagrebu.

Prvi načrt vsebuje tloris in nad njim projicirano glavno pročelje. Po risbi in merah sodeč gre za Coconijevo delo; merilo je namreč dano v beneških čevljih (scala di piedi cinque). V risbi pročelja pa tudi v arhitektonski organizaciji tlorisa prihaja do izraza pomanjkljiva arhitekturna kultura, čeprav ne dvomimo, da bi bila tudi ostvareitev te zasnove v pogledu stilne zakonitosti korektna kot neposreden odmev izraza, ki so ga izbrusili veliki oblikovalci in teoretiki arhitekture. Odveč je navajati pomanjkljivo risarsko znanje, ki prihaja posebej do izraza pri členitvi pilastrov, odveč na funkcionalno nedoslednost pri primerjavi tlorisa s pročeljem. V načrtu je predstavljen nadvse preprost organizem pravokotnega enoetažnega prostora, ki pa se na zunaj izoblikuje v etažirano strukturo pilastrske arhitekture, ki je zaključena na vrhu z balustrado in jo dopolnjujejo vaze v oseh pilastrov. To je baročni motiv par excellence z vso navidezno neskladnostjo med skromno namebnostjo prostornine in razkošjem zunanjega izraza, ki pa dobi svojo polno utemeljitev, če ga ocenjujemo v širših odnosih prostorskih valeurjev, kakršne podaja celotna parkovna kompozicija s svojimi vedutami in perspektivnimi učinki, pa

z obrisi pokrajine, ki se vključujejo vanjo. Drugi načrt vsebuje le tloris, vendar si lahko predstavimo celotni videz, čeprav manjka dopolnilo v narisu pročelja. Tloris je organiziran z diferenciacijo prostorov v strogo simetrični razporeditvi. V sredini je kot dominantni motiv ovalna dvorana, ki je na eni strani plastično izmaknjena iz ostenja, na drugi pa je pravokotna niša, nekak vestibul z nameščenimi vhodi; predor v ostenju pa je arhitektonsko dopolnjen z dvema stebroma. V obeh primerih so dane refleksije na vzore, ki jih je Coconi poznal in prejel iz bogatega inventarja beneške arhitekture XVIII. stoletja.

Arhitektura obeh obstoječih paviljonov soglaša sicer v glavnih potezah s pravkar predstavljenima načrtoma, a je po svojem temperamentu globlje zasidrana v specifičnem okolju in njegovi atmosferi; zdi se, da zaznavamo genius loci, če že drugje ne v tolikšni meri, pa prav gotovo v silueti grbaste strehe — motivu, ki se je takó prepričljivo izrazil že v prvi polovici XVIII. stoletja v plastično modeliranih strešinah pri nekaterih arhitekturah našega vodilnega barokista Gregorja Mačka in v številnih cerkvah prek Dolenjskega.

Zunanja vhodna vrata v obeh paviljonih, ki so nameščena v osi stebriščne arhitekture, so hrastova, notranja pa iz rdeče tisevine; te je z rezbarijami dopolnil domačin Mihael Zapletou, ki je tedaj oskrboval v Dolu umetnine, kasneje pa je bil uslužben pri ljubljanski Kmetijski družbi. Vrata so še kar dobro ohranjena, le da so zunanja, hrastova, prebarvana, ona iz tisevine pa so ohranila nepoškodovana vse odlike dobrega obrtniškega izdelka. V slabem stanju je le okovje, ki je deloma uničeno.

Nad vrati v umetniškem kabinetu je bil emblem v bukovini z okronano žensko figuro (alegorija Avstrije kot pospeševaljice vseh umetnosti), poleg pa je bil majhen Erbergov grb. Emblem je bil obkrožen z vejicami, ki so bile iznajdljivo izpolnjene iz različnih vrst lesa. V začetnicah njihovih botaničnih imen je bil dan kronogram, ki ga je bilo, kar je povsem razumljivo, kaj težko razvozljati. Emblem je izrezal isti tirolski kipar Kirschner, ki je izdelal vse štiri alegorične ženske figure v nišah. Emblema danes ni več, je le še zidna vdolbina, v kateri je bil nameščen.

Dekorativen tlak v umetniškem kabinetu je položil F. Coconi v raznobarnem savskem prodcu in ga obrusil v smislu beneškega teraca. Ta tlak je še danes povsem

ohranjen. Izdeloval ga je več tednov. Okna so zavarovana z železnimi rešetkami, na vrhu, kjer se končujejo v lahmem krožnem segmentu, pa je ljubljanski steklar Češko vložil barvasta stekla »po starem načinu«, kakor pristavlja Erberg. Skromna sled te barvaste zasteklenitve je danes ohranjena edinole še pri enem samem oknu, prvem na vzhodnem pročelju, počenshi od stebrišča.

Notranje stene umetniškega kabineta so iz mavčnega marmora (stucco lustro). To italijansko tehniko je želel pokazati v raznih marmornih imitacijah Pietro Trevisano. Stene so razdeljene v šestero zeleno toniranih polj, ki jih uokvirja dvanajst slikanih stebrov. Notranjščino je poslikal Langus. Na stenah je bilo vsega skupaj 106 različno velikih, belo lakiranih in delno pozlačenih podstavkov. V današnjem stanju je notranjščina tega kabineta enotno preslikana, a pod to slikarijo je ohranjena prvotna, Langusova s Trevisanovimi umetnijami, ki ponekod proseva skozi njo; podstavkov pa ni več.

Oba paviljona sta v slabem stanju, in če ne bodo skoraj izvršena najnujnejša popravila na strehah, bosta v kratkem zapisa propadu.

Med paviljonoma je na zunanji strani ograda, ki je zapirala navzven dragoceni del parka z botaničnim vrtom. Ograda je iz kamnitih valjastih slopov, med katerimi je bila železna rešetka, ki je še delno ohranjena; v osi magistrale so bila dvo-krilna vrata.



Vhod v umetniški kabinet



Alegorija slikarstva na umetniškem kabinetu

ALEJA Z ZAKLJUČNO KAPELO

Od tod dalje je bila v zaključni periodi v smeri glavne osi dopolnjena parkovna kompozicija z blizu 250 metrov dolgo kostanjevo alejo. Na njenem zaključku stoji tik na robu savske ježe, ki se na tem mestu tesno približa Litijski cesti, kot point de vue klasicistična kapela. Kapela je še dobro ohranjena z vso pristno opremo ter je v nji predstavljen dober primer stilne usmeritve iz srede XIX. stoletja. Tesno ob kapeli sta dve izredno veliki, redko lepi platani, namesto nekdanje kostanjeve aleje pa je danes aleja mladih hruškovih dreves.

DRUGA UREDITEV GRAJSKEGA OBMOČJA

Seznani smo se z glavnimi kompozicijskimi motivi, ki se nizajo ob glavni grajski osi, s pričetkom v vhodnem portalu na grajski dvor na zahodni strani in z zaključkom v kapeli na vzhodni strani. Zasnova te osne kompozicije je po svojem namenu reprezentančna in v izrazu monumentalna. O tem nas prepričuje simetrično oblikovanje grajskega dvora ter skrbna ureditev obeh parterjev s fontano, balustrado, spominskim stebrom in obema paviljonoma, ki s svojo smiselno namestitvijo oživljajo in prostorsko krepijo longitudinalno zasnovo in jo na odrejenih mestih prekinjajo, dopolnjujoč jo z raznoliko igro vedut, perspektivnih učinkov in arhitektonskih dominant.

Drugo, po površini neprimerno prostranejšo področje, ki ga na južni strani omejuje okljuka Mlinščice, predeljuje savska

ježa v dva dela: v zgornji, ki je kompozicijsko še tesno vezan na monumentalno zasnovo glavne osi in ga karakterizira stroga geometrična členitev karéjev, dasi je njegov izraz po namenu in opremi bolj sproščen, ter v spodnji, ki se razgrinja preko loke in oblikuje prehod v prirodno okolje.

Hrbtnico te kompozicije podaja še danes povsem ohranjena aleja platan, ki se konec gradu premočrtno usmeri s pravokotnim priključkom na glavno os in se je s svojim podaljškom pod savsko ježo zaključila ob Mlinščici. S to osjo je dan koordinatni sistem, ki mu odreja usmeritev grajsko poslopje kot dominantno središče in izhodišče celotne kompozicije.

Vzporedno z glavno osjo in hkrati soglasno z alejo platan se karéji obeh parterjev podvojé. V obsegu južnega grajskega pročelja do aleje platan je bil karé z razpostavljenimi oranževci; onstran aleje, v obsegu zgornjega parterja pa karé z angleškimi gozdičem. V njegovem nadaljevanju, v obsegu spodnjega parterja s spominskim stebrom je bil zelenjavni vrt, ki je bil od monumentalne osne kompozicije ločen z alejo. V naslednji vrsti se naslanja na karé z oranževci arboret eksot, na osrednji angleški gozdič pa karé s trajnicami in zimzelenimi rastlinami.

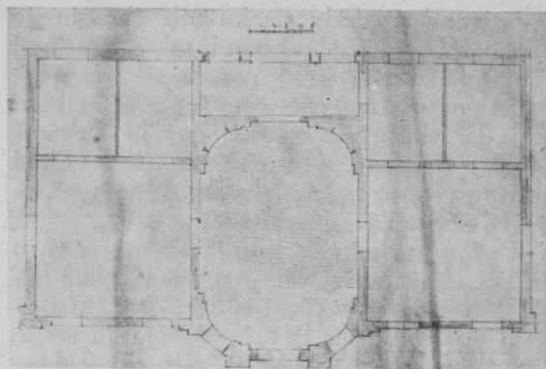
S tem je parkovna kompozicija s strogim geometrijskim razporedom karéjev zaključena. Na njenem južnem robu je savska ježa, ki prevzame vlogo kompozicijske preokretnice in vnaša s svojo mehko linijo bolj sproščen ton. Dasi je kompozicijski sistem še vedno racionalen in v soglasju z obema koordinatama celotne parkovne kompozicije, je mnogo svobodnejše oblikovan, navezan pa je na podaljšek aleje platan in na kanal Mlinščice, ki povzemata zakonitost koordinatnega sistema.

Pod ježo je izdaten studenec, ki je skupno s kanalom Mlinščice napajal štiri ribnike; ti so bili razmeščeni vzdolž ježe, ob njih pa je bil ribnjak in želvnjak. Skupino ribnikov loči od preostalega okljuka Mlinščice odprt potočni kanal, ki ponovi v svojem poteku usmeritev glavne parkovne osi in napaja ribnike. Med tem kanalom in Mlinščico je bil negovan kostanjev nasad, ob njegovem obrobju pa gredičnjak in tesno ob potoku so bili kokošnjaki lisk. Tudi pri tej čisto utilitarni namembnosti je prišla do izraza klasicistična stilna usmeritev, ki se je naslonila simetrično na glavno alejo; ta aleja je potekala v podaljšku aleje platan in je bila tik pred zaključkom

dopolnjena z rondojem, od koder so radialno potekali redovi kostanjevih dreves.

Na zahodni strani tega območja je večja zgradba, tako imenovana majerija s stanovanji nameščencev. Ob nji je bila sušilnica kostanja, svinjak in golobnjak, a že izven tega področja ob Mlinščici grajski mlin. Vse v vsem je bilo smotrno in estetsko zahtevno urejeno ter dopolnjeno z izbranimi skupinami dreves, grmičevja in redkih rastlin, s predvidenimi prostori za počitek in zabavo. V to ubrano celoto je bila vključena na sredini karéja s trajnicami in zimzelenimi rastlinami fontana, ki je delno še ohranjena, a nedaleč od nje je bil kip Herkula, ki je stal pred tem sredi fontane pred ljubljanskim jezuitskim kolegijem in je bil v Dol prenešen leta 1800 ter leta 1816 postavljen na dokončno mesto v parku.

Mnogo je še zanimivih podrobnosti, ki zahtevajo v zvezi s proučitvijo Erbergovega botaničnega vrta vso pozornost, vendar bi se v naši razpravi preveč oddaljili od poglobitve teme, ki se nanaša na razčlenitev parkovne kompozicije, hkrati pa bi zašli v strokovno področje botanika in dendrologa. Naj bi bila ta razprava spodbuda za podobno proučitev botaničnega fenomena, saj je v Erbergovem arhivu ohranjeno po-



Variantski načrt muzejskega paviljona

drobno gradivo, ki se nanaša nanj in je še toliko bolj pomembno zaradi tvornega sodelovanja tedanjega vodilnega botanika Freyerja.

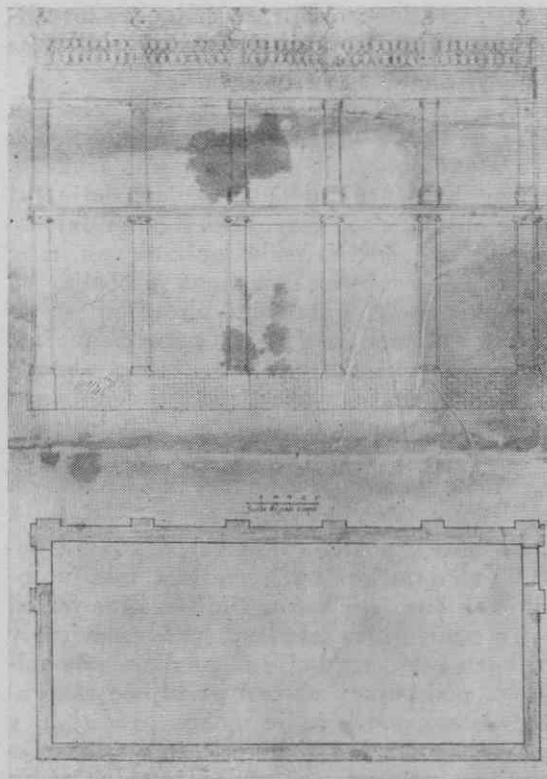
Ko smo se seznanili s posameznimi elementi parkovne kompozicije in smo tudi že tu pa tam, kjer je bilo potrebno, proniknili v strukturo celotne zasnove, preostane še, da odredimo poglobitve kompozicijske misli.

Prvič: Ogrodje kompozicije je zasnovano v koordinatnem sistemu s primarno osjo, ki je reprezentančno oblikovana v osi grajskega portala, in s sekundarno osjo, ki je na prejšnjo pravokotna in jo odreja premočrtna aleja platan. Ti dve smeri se večkrat ponovita in oblikujeta karéje, ki so njihovi namembnosti ustrezno urejeni.

Drugič: Občutljivo je upoštevana konfiguracija tal v pogledu organizacije obeh parterjev, savske ježe in okljuke Mlinščice. Temu ustrezno prevladuje nad savsko ježo strožji arhitektonski značaj, ki je osnovan na dosledni geometrični členitvi, nasprotno pa je značaj, ki prevladuje pod ježo, bolj sproščen in v svojem izrazu prirodnejši.

Tretjič: Med arhitektonskimi dominantami prednjači grad kot središče in izhodišče celotne kompozicije. Druge arhitektonske dominante, kakor balustrada, spominski steber, oba paviljona in kapela, so nanizane v pretehtanih razmakih ob glavni reprezentančni osi. Drugod se uveljavljajo namesto arhitektonskih prirodne dominante markantnih dreves in monumentalnih alej, na čelu z alejo platan, ki je še danes v celoti s trinajstimi pari veličastnih dreves popolnoma ohranjena in predstavlja že sama po sebi izredno spomeniško vrednost.

Četrto: V kompozicijo se vključujejo raznoliki perspektivni učinki in vedute, ki jih usmerjajo kulise striženega drevja in aleje na dominantne poglede arhitektur in izbrane motive razgibane pokrajine.



Variantski načrt muzejskega paviljona

Petič: V pogledu parkovnih površin je bil dodeljen izreden poudarek prefinjeni vrtnarski ureditvi, ki posrečeno združuje botanične znanstvene osnove z estetskimi prijemi, vanje pa se vključujejo fontane, skulpture in prepleti poti, ki so ponekod podane v strogem razporedu, drugod pa so igrivo sproščene v arabeskah.

V stilnem oziru se prepletajo baročni in klasicistični motivi. Na prvih temperamentnih baročnih posegih, ki so se pričeli uveljavljati s koncem XVII. stoletja in so se okrepili v drugi polovici XVIII. stoletja, se je v pretežni meri izrazila klasicistična usmeritev, ki je značilna za obdobje neumorne dejavnosti Jožefa Kalasanca Erberga s prevladujočim racionalizmom in za držanim temperamentom.

Izven vsakega dvoma je, da je v Erbergovi parkovni kompoziciji predstavljen nadvse pomemben kulturni spomenik na Slovenskem, pomemben zaradi svojih umetnostnih in znanstvenih vrednot, ki so se organsko združile in celovito izrazile. Edinstven pa je ta spomenik tudi zato, ker je v njem po svoje predstavljen kulturni program slovenskega razsvetljenstva, ki osvaja napredne evropske tokove in jih presaja na domače tlo. Čeprav je bil Erberg plemič in po svoji ideološki usmeritvi nasprotnik novih idej, ki jih je v življenje priklicala francoska revolucija in v marsičem uzakonilo napoleonsko razdobje, je vendarle po svojem delovanju in usmeritvi, ki ju odreja njegova enciklopedična zbirateljska vnema in ljubezen do dotlej neupoštevane in necenjene domače tvornosti, vključen v isti krog, kateremu pripadajo Zois, Linhart, Vodnik, Kopitar in toliko drugih, ki jih je prešinila napredna miselnost in so pričeli ob njenih spodbudah oblikovati slovensko

kulturo, ki je postala zahtevnejša in bolj vsestranska.

Danes je ta izredni spomenik zapuščen in zapisan propadu. Ali ni v naši brezbriznosti nekaj nedoslednega? Medtem ko hvalvredno negujemo in ohranjamo literarno, pa likovno in v poslednjem času tudi glasbeno kulturo tega obdobja, pa prepustimo propadu spomenik, ki se je oblikoval na istih miselnih osnovah in se izrazil v velikem formatu prostorske kompozicije, vključujoč v svoj sestav nešteto strokovnih dejavnosti enotne stilne usmeritve. Tudi v Dolu je izraz čisto skromen in ne dosega ravni velikih ostvaritev, vendar je prav v tem podana specifičnost domače, v slovenskem tlu zakoreninjene dejavnosti, ki je takšna, kakršna je, posledica materialnih nevesčnosti, kulturne zaostalosti in pomanjkanja strnjene slovenskega meščanstva kot nosilca napredne družbene preobrazbe.

Za zaščito in oživitev tega spomenika govori več razlogov:

Prvič: Lahko dosegljiv položaj v bližini Ljubljane v lepem pokrajinskem okviru.

Drugič: Kulturnozgodovinske in estetske vrednote, ki so se izrazile v prostorski kompoziciji in posameznih spomeniških organizmih.

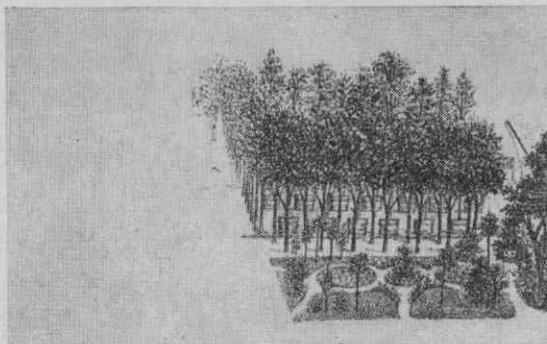
Tretjič: Tesni odnosi Erbergovih naporov s težnjami slovenskih razsvetlencev ter njihovo medsebojno prizadevanje v oblikovanju slovenske kulture.

Obnova parkovne kompozicije v celotnem obsegu morda ne prihaja več v poštev, a vsa utemeljenost je dana za rekonstrukcijo reprezentančnega dela te kompozicije, ki se je oblikoval ob glavni osi. Z edino izjemo gradu, ki je delno težko poškodovan, a je ohranjen v obsegu glavnega pročelja, so vsi spomeniški organizmi ohranjeni in je njihova obnova brez večjih nepravilnosti možna. Tu sèm se vključujejo vse zgradbe, vhodna partija in nimfej v obsegu grajskega dvora; zgornji parter s fontano in z balustrado s stopnicami; spodnji parter s spominskim stebrom, obema paviljonoma in s kapelo na zaključku kompozicije.

Pa tudi v pogledu obnove parkovnih površin so dana vsa oprijemališča, takó v obstoječih sledovih kakor tudi — kjer teh ni — v arhivalnem gradivu, predvsem pa v prikazu rekonstrukcije in analize spomeniškega področja v obsegu pričujoče razprave. Ostalo področje je možno urediti le v glavnih potezah z redukcijo in s stilizacijo motivov, pri čemer pa podajajo trdno oporo obstoječe aleje, med temi posebno monu-



Kapela



Perorisba oranževcev

mentalna aleja platan, sledovi ribnikov, fontana tik nad savsko ježo ter večje število dreves in njihovih skupin, ki so razpoznavne kljub podivjanemu, gosto zarastlemu današnjemu stanju, in bi jih oko veččaka zlahka izluščilo in vključilo v odrejeno rekonstrukcijo.

Pa tudi za grad sam je njegova obnova vendarle utemeljena. Del gradu, ki je v severnem rizalitu ob Litijski cesti, je bil po vojni obnovljen, sicer neustrezno, a ga je mogoče brez večjih stroškov prilagoditi ostali grajski arhitekturi; glavno, zahodno

pročelje gradu je s portalom vred zasilno zavarovano in je njegova obnova prav tako brez večjih težav izvedljiva. Mnogo težje je s preostalo polovico gradu, ki je v ruševnem stanju in so zanjo potrebni odločnejši obnovitveni posegi. Izbira je končno le dvojna: ali prepustiti grad zobu časa, da v daljšem procesu do kraja propade, ali pa, — kar je smotrnejše, — nadaljevati z obnovitvenimi deli v smislu spomeniške rekonstrukcije in pridobiti lepo število izredno uporabnih prostorov. V perspektivah turistične in kulturne aktivizacije je prav gotovo utemeljena njegova funkcionalna preobrazba, ki pa mora biti odtehtana in vsklajena z njegovimi spomenišskimi vrednotami.

Pričujoča razprava ima dvojni namen: v nji je predstavljen izreden spomeniški kompleks, ki dopolnjuje inventar kulturne tvorčnosti razsvetljenstva; drugič pa želi vzbuditi zanimanje zanj, ki naj dozori do njegove vsaj delne obnove.

OPOMBE

Literatura: Franc Kidrič, Janez Danijel Erberg (SBL); Franc Kidrič, Jožef Kalasanc Erberg (SBL). Viri: Erbergov arhiv (Drž. arhiv Slovenije, Ljubljana).

