

Poštnina plačana v gotovini.

30

SLOVENSKI
ČEBELAR

Glasilo Čebelarskega
društva za Slovenijo

Štev. 12
1927

Članarina (naročnina) znaša letno 40 Din (18 Lir, 5'50 šilingov).

Vsebina:

Oskrbovanje čebel v A.-Ž. panjih	177	Letošnja praha matic	186
Vseslovanski čebelarški kongres in razstava v Pragi	180	Opazovalne postaje	188
Čebelna stavba	183	Vesti iz podružnic	190
		Drobiž	191

Nekateri čebelarji so pomotoma dobili 10. številko »Slov. Čebelarja« z ovitkom 9. številke.

Poučne knjige za slovenske čebelarje:

Janša-Humek, Popolni nauk o čebelarstvu, Din 24.—
Žnideršič, Naš panj vez. Din 40.—, broš. Din 35.—
Slovenski Čebelar. — Izmed popolnih letnikov se dobijo samo še letniki: 1905, 1921,
1923 do 1926 à Din 40.—

Posamezne različne številke raznih nepopolnih letnikov Slov. Čebelarja ima blagovni oddelek na razpolago v zbirkah po silno nizki ceni.

Mlajši čebelarji, ki še niso dolgo naročniki Slov. Čebelarja, bodo v teh posameznih številkah našli zelo obilo dragocenih čebelarskih naukov in jim bodo nudile te številke mnogo zabave in pouka. Zbirka, ki obsega okoli 80 posameznih števil, stane le Din 20.—

Čebelarско društvo za Slovenijo v Ljubljani.



GLASILO ČEBELARSKEGA DRUŠTVA ZA SLOVENIJO V LJUBLJANI
 UREJUJE AVGUST BUKOVEC, LJUBLJANA, GRUBERJEVO NABREŽJE ŠTEV. 14

V Ljubljani, dne 1. decembra 1927. / Številka 12.
Letnik XXX.

Oskrbovanje čebel v A. Ž.-panjih.

F. D. Jug — na Brezju.

Enotna uprava družin.



Tisti, ki je pazljivo čital vseh devet člankov mojega spisa ter pomni vso razlago, bo morda v prvem trenutku mislil, da je z navedenim načinom oskrbovanja čebel v A. Ž.-panjih preveč posla, in to še posebno, če ima mnogo panjev. Morebiti si bo celo mislil, da je treba tako rekoč sleherni dan biti samo pri čebelah. A vendar ni tako.

Čebelar, ki čebelari z večjim številom panjev (10—20), se mora pred vsem prilagoditi potrebnemu enotnemu oskrbovanju panjev. Kakršno opravilo opravimo pri prvem panju, takšno zaporedno tudi pri drugih. K temu bo pa marsikdo pripomnil: kako, če se pa panji ne razvijajo vsi enako? Toda spreten in praktičen čebelar si bo znal tudi glede tega pomagati, da se mu bodo vsi vsaj približno enotno razvijali.

O tem je bilo že v prejšnjih člankih dosti govora; naj dodam le še nekaj.

1. Čebelar mora biti trezno misleč in hladnokrvnega značaja. Ne sme se v no-

beni stvari prenageliti, ampak mora vsako trikrat premisliti, preden kaj ukrene.

2. Čebelar ne sme nobenega panja odpreti, ne da bi poprej vedel, kaj mu je v njem opraviti. Zato mora za sleherni panj v čebelnjaku vedeti, kaj čebele v njem počenjajo in kaj je treba v njem storiti. Ako bi panje odpiral brez smotra, v njih plodiščih brskal in šele preiskoval, kaj je treba storiti, bi ne ravnal prav.

3. Čebelar mora panje odpirati le, kadar je potreba kako opravilo izvršiti. Naj navedem nekoliko primerov: a) Spomladi treba ob določenih časih razširiti gnezdo. b) Rojilna doba ima tudi določena in zelo važna opravila, ki jih je tedaj v določen dan v tednu pri vseh panjih izvršiti. Mogoče je delo tudi vsaj približno tako uravnati, da, razen panjev, vse obenem izvršujemo. c) Jesenska doba ima tudi taka opravila, ki se dajo pri vseh panjih obenem izvršiti, kakor n. pr. opazovanje plodišč, združevanje itd. č) Za zazimljenje in uravnavanje zimske zaloge. Tudi to lahko izvršimo v primernem jesenskem času vse v nekoliko dneh. d) Za zimo mora vsak umen čebelar svoje ljubljenske opravem ča-

su vestno odeti in zadelati ter jih zavarovati proti mrazu in prepihu. Potem jim da popoln mir in jih med zimskim počitkom ne moti, dokler ne pride prvi pomladanski izletni dan.

Orodje.

Pri oskrbovanju A. Ž.-panjev potrebuje mo poleg dobrega razuma in spretnih rok prav malo orodja. Pred vsem moramo imeti priročno kozico, da nanjo postavljamo zasedene sate iz panja. Praktično je tudi, ako imamo še posebno stojalo za ogledovanje satov. Stojalo mora biti 1 m 50 cm visoko od tal, da nam posebno dobro rabi takrat, kadar iščemo ali lovimo matico. Mora biti tako narejeno, da na njem sat lahko zasučemo. Rabimo tudi kakršenkoli kadilnik in omelce za ometanje čebel s satov. Najpripravnejše omelo je še vedno perutnica od kakega večjega ptiča (gosja, puranova). Poleg tega potrebujemo pripraven sipalnik, v katerega ometamo čebele, da zlezejo zopet v panj. Najpripravnejši sipalnik je tako zvan »Ideal«, ki je za A. Ž.-panj nalašč prirejen (glej »Slov. Čebelar« l. 1923., str. 100). Večkrat potrebujemo tudi 50 mm dolgo šilo na daljšem ročaju za razmikanje satov v plodišču in praktičen nož za izpodrezavanje satja ter še en nož za snaženje satnikov. Imeti moramo tudi nekaj praktično urejenih matičnic. Čebelar sam zase potrebuje tudi primerno krinko, ki pa ne sme biti iz pregošte žične tkanine, sicer skozi njo ne vidi dobro. Imeti mora tudi delu primerne rokavice, ki pa ne smejo biti iz volne, ampak iz goste tkanine. To je vse orodje, kar ga potrebuje čebelar. Orodja za rabo v čebelarstvu izven čebelnjaka tukaj ne omenjam, ker ne spada k vsakdanjim opravilom.

Premični deli v panju.

Premični deli v panju morajo biti lično in pravilno izdelani. Posebno mrežnati okenci, ki sta zadi za satniki, moramo zlahkoto, brez tresljajev snemati. Ako je okence pretesno,

da ga je treba s silo odstraniti, je velika napaka, ker s tem čebele razburimo že poprej, preden smo pričeli delati. Baš tako na lahko se morajo odpirati tudi panjeva vrata, vendar morajo biti tako narejena, da dobro zapirajo. Čebelar si mora sam pomagati, kadar postane kak premičen del panja pretesen. Mora ga postružiti in po robih namazati z lojem. Isto velja tudi za matično rešetko.

Najlaže se oskrbujejo taki panji, ki so vsi popolnoma meri izdelani, da je vsak premičen del poraben tudi v drugem panju. Kjer pa tega ni, mora biti kajpak vsak premičen del zaznamovan s številko, kakršno ima panj. Najvažnejši del panja so satniki. Ti si morajo biti v vseh panjih, kolikor jih imamo, po širini, dolžini in višini popolnoma enaki, sicer nam delajo velike težave. Zato proč s satniki, ki niso pravilne mere!

Čebelnjak.

Prva in najvažnejša lastnost vsakega čebelnjaka je, da ni v njem prepaha. Prepah je človeku škodljiv in tudi čebele ga nimajo rade. Zato takoj postanejo nemirne, ko ga začutijo. V čebelnjaku moramo imeti tudi primerno svetlobo: imeti mora vsaj eno okno, ki mora biti, med tem ko opravljamo čebele, odprto. Ako jih pa opravljamo pri odprtih vratih, mora biti okno zaprto in zadelano, da se čebele v steklo ne zaletavajo.

Tla čebelnjaka morajo biti lesena in gladka brez večjih rež, da lahko poberemo čebele, ki padajo. Spodnja vrsta panjev naj bo 60 cm od tal. Če bi bila nižje, bi bilo oskrbovanje panjev zelo otežkočeno. V čebelnjaku mora biti tudi metla, da po vsakem opravilu tla pometemo. Pri vseh rečeh morata biti red in snaga. Pazimo še posebno na pajke in drug mrčes.

Oskrbovanje panjev.

Ako je v panjih v zgodnji spomladi kaj važnega opravila, moramo to storiti le kakega južnega, toplega solnčne-

ga dne med 10. in 14., v poznejši pomladi in poleti pa med 8. in 12. uro. Popoldne, dokler se mlade čebele prašijo, ni pametno plodišča pregledovati, ker so tudi v panju nemirne, sicer so lahko ob matico. Najlaže opravljamo delo v plodiščih kak lep solnčni dopoldanski dan med časom, ko je mnogo čebel na paši.

Mala opravila v panjih lahko opravljamo brez dima in brez rokavic. Pri večjih opravilih pa, ako moramo plodišče izlagati zaradi pregledovanja ali prestavljanja, se moramo oborožiti z vsem potrebnim. Ne prezrimo, da moramo hitro in mirno delati. Ako pa čebele brenčijo okoli glave, da se jim moramo umikati, je umevno, da ne moremo dela v redu opraviti. Nekateri čebelarji imajo celo za poniževalno in strahopetno, ako si nadenemo krinko na obraz in rokavice na roko. Tem bodi povedano, da so njih nazori pretirani in neumeštni.

Dima pri čebelah ne smemo mnogo rabiti. Samo toliko ga na lahko puhimo skozi mrežnato okence, da se čebele pomaknejo na satje. Ko okence odstranimo, ako je na njem še kaj čebel, ga postavimo med odprtino ali pa zunaj čebelnjaka na kak lesen predmet. Stare čebele odletijo, mlade se pa zbero, da jih po končanem delu zopet z okencem vred prenesemo v panj. Kadar se v čebelnjaku nabere mnogo čebel, nas pri delu nadlegujejo; zato naj bo tako prirejen, da nastane v njem tema, ko zapremo vrata in zadelamo okno. Okno mora imeti znotraj še posebno leseno zapiralo. Pod stropom pa mora biti na primernem kraju 15 cm² velika linica, da prihaja skozi njo svetloba. Čebele kmalu vse odletijo skozi linico; tako se iznebimo nadležnic.

Kadar imamo opravilo v plodišču, pazimo, da ne bomo satov po nevednosti zamenjali. Ako hočemo dobiti sat iz sredine plodišča, odmaknimo popreje levega in desnega. Kadar izlagamo celo plodišče, pričnemo pri kraju na desni ter sate v istem redu zlagamo na

kozico in v panj nazaj. Najtežje delo pri čebelah je v rojilni dobi, ko je na satih čebel na kupe, vendar pa niso tedaj hude; še zakaditi jih ni treba. Kadar pa hočemo vzeti matico, tedaj čebel sploh ne smemo nakaditi, sicer jo težje dobimo. Najbolj hude so čebele takrat, kadar nova matica baš prične zalegati — bojijo se zanjo.

Končno naj le še omenim: čim bolj blago in mirno ravnamo s čebelami, tem manj je razburjenja in izgube v panju. Čebelar naj pomni: čeprav je v panju na tisoče in tisoče čebel, vendar mu mora biti drago življenje vsake posamezne čebelice.

Sklep.

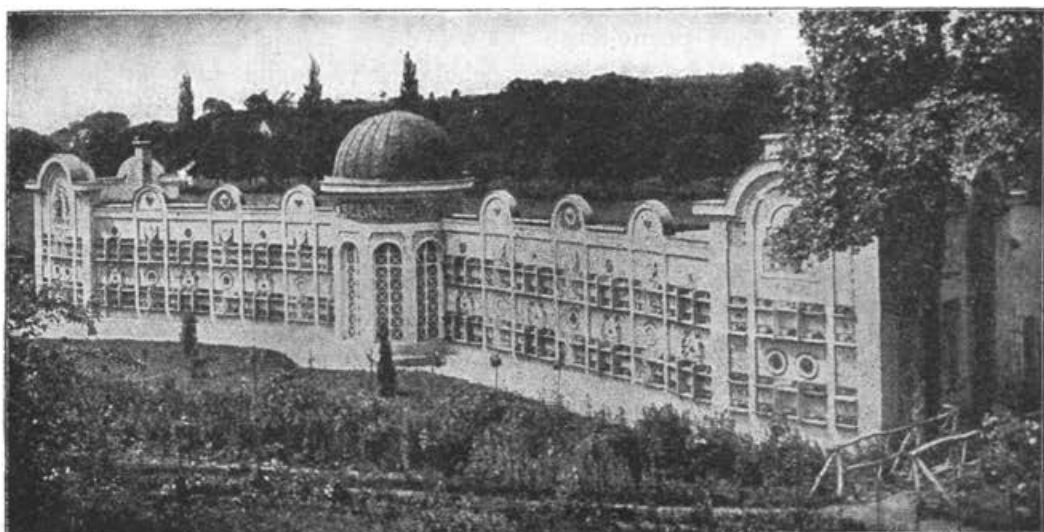
S tem končujem spis o oskrbovanju družin v A. Ž.-panjih. Dasi je spis dolg, sem se ves čas oziral samo na oskrbovanje čebelnih družin. Druge čebelarske snovi sem se dotaknil samo toliko, kolikor so z mojo razpravo v najtesnejši zvezi.

Spis je ves samo praktičnega značaja, sestavljen večinoma po lastnih izkušnjah. Sestava me ni veliko stala in nisem iskal pripomočkov v nobeni knjigi, zato tudi nisem navedel nobenega avtorja. Pač pa so me stale veliko truda preizkušnje, zato sem vestno priporočal samo to, kar sem po lastni izkušnji spoznal za najboljše.

Imel sem samo en namen, namreč, da vzgojim kolikor mogoče močne čebelne družine in jih tudi na višku obdržim. Naše čebelarske razmere v Sloveniji so pač take, da moremo edino z izredno močnimi družinami doseči kak uspeh.

V spisu sem se oziral na znani A. Ž.-panj še posebno zato, ker je v Sloveniji najbolj razširjen in za naše kraje najbolj primeren in ga sam uporabljam z najboljšim uspehom. Zato tudi želim, da bi ta moj spis koristil marsikateremu čebelarju in ga z vodil do zaželenega uspeha.

To je moj poklon ob 30letnici »Slov. Čebelarju« in vsem njegovim čitateljem.



Čebelnjak drja. Jaromira Rašina v Líbechovem na Češkoslovaškem.

Vseslovanski čebelarški kongres in razstava v Pragi.

V.

Strokovna predavanja.



akor za vse drugo so Čehoslovaki poskrbeli tudi za dobra čebelarška predavanja, ki so bila razdeljena na najodličnejše slovanske čebelarje, zlasti na čehoslovaške. Predavanja so priredili v Kmetijskem prosvetnem domu v Vinohradih, krasni in veliki novi stavbi.

V I. ciklusu predavanj dopoldne dne 4. julija so predavali:

1. Prof. dr. A. Velich: Vpliv pomanjkanja kisika in nizke toplote na delovanje čebelnega organizma.

2. Dr. Štefan Loudek: Nadomestek žaganja in hranitev plodu.

3. Prof. A. Brjuchanenko: Čebelarški uspehi v prvi četrtini XX. stoletja.

4. Ing. V. Petěrka: Voščene žleze in njih delovanje (s projekcijskimi podobami).

5. Docent dr. A. Schönfeld: Anatomija glavnih in prsnih žlez čebelnega telesa (s projekcijskimi podobami).

V II. ciklusu predavanj dne 4. julija popoldne so predavali:

1. Nadzornik Jurij Babka: Razno iz prakse slovaškega čebelarja.

2. Prof. Sergej Šeluchin: Življenje in delovanje ukrajinskega čebelarja Petra Propoviča.

3. Ing. Leop. Pawlovski: Znanost čebel. ustanove v inozemstvu in na Poljskem.

4. Vaclav Jakš: Spomini iz prakse zadnjih 60 let.

5. Docent dr. A. Schönfeld: Nevarnosti čebelnih obolenj in postopanje proti njim.

III. ciklus predavanj dne 6. julija pop.

1. Urednik L. Fiala: Znanostni temelji plemenske vzgoje čebel.

2. St. Brzósko: Stanje in razvoj poljskega čebelarstva.

3. Urednik Jan Forst: Primerjanje čebelarstva po točkah.

4. Jaroslav Pražak: Preprosta plemenska vzgoja.

5. Ing. G. Sawin: Umetno oprашenje matic.

Predavanja so bila zelo obiskana in so nudila tistemu, ki je bil zmožen predava-

teljevega jezika, mnogo koristi. Naval k predavanjem posameznih predavateljev je bil tolik, da niso vsi poslušalci dobili mesta v dvorani. Splošna sodba slušateljev je bila, da so imeli od predavanj največji užitek.

Slavnostna predstava v Narodnem divadlu.

Dne 4. julija ob 7 zvečer je bila za udeležence kongresa slavnostna predstava »Prodane neveste« v Narodnem divadlu (gledališču). Vstopnice so bile vsem brezplačno na razpolago. Kdor je slišal to »Prodano neveste«, je ne bo pozabil nikdar.

Izleti.

Izlet v Dol in Libechovo. Dne 7. julija ob 1/27 zjutraj je čakal čebelarске izletnike v pristanišču na Vltavi pod Čechovim mostom parnik »Masaryk«. Vsuli smo se na ladjo kakor roj iz panja. Bilo nas je toliko, da nam je skoraj postalo pretesno.

Vožnja po Vltavi je bila zelo zanimiva in zabavna. Zlasti kadar je »Masaryk« zapeljal v kanal z zatvornicami, je vse z zanimanjem opazovalo, kako se je za nami zaprla ogromna zatvornica in dvignila tista pred ladjo, nato je iz kanala odteklo toliko vode, da se je parnik pogreznil do vodne nižine pod zatvornico in nato zapustili kanal.

Na parniku je bilo mnogo zabave in veselja, smeha. Celo »strokovne debate« so se razvile.

Naglo je minul prvi del vožnje in že smo bili na naši prvi postaji, na državnem preizkusnem zavodu za čebelarstvo v Dolu. Tu nas je že pričakoval ravnatelj zavoda, docent dr. A. Schönfeld, ki nas je prisrčno pozdravil. Med splošnim navdušenjem je izjavil, da je zanj današnji dan najsrečnejši in najteže pričakovani v življenju.

Izletniki so si nato ogledali zavod in posestvo, ki meri 108 ha in je bilo nekdanj last dr. Gregra. Država ga je kupila edino za čebelarске namene in poverila dr. Schönfeldu upravo posestva in ustvaritev čebelarскеga zavoda. Pri izbiri vodstva je imela vlada najsrečnejšo roko. Dr. Schönfeld je v kratkem času dokazal, da je pravi mož.

Ustvaril je zavod, ki bo v doglednem času brez dvoma ponos češkoslovaških čebelarjev.

Zavod je nastanjen v lepem enonadstropnem poslopju, ki ima krasno lego. V prvem in drugem nadstropju so dragocene in bogate zbirke učil, preparatov in primerjalnih predmetov ter več obsežnih laboratorijev, kjer preiskujejo čebelne bolezni, vosek, med ter čebelo in njeno življenje. Na zavodu delujejo poleg vodje dr. Schönfelda še trije znanstveniki asistenti. Videli smo toliko zanimivega, da se nam je že zaradi tega poplačal pot v Prago in Dol. Najbolj so se čebelarji trli okoli aparata, s katerim preiskujejo pristnost medu in voska. Demonstrator je imel v eni roki stekleničico s ponarejenim strjenim voskom, v drugi pa z naravnim. Stekleničici je dal v aparat pod ultravijoličaste žarke, in glej čudo! ponarejeni vosek je začel v stekleničici odsevati kakor fosfor ali pa kos trhle vrbovine, pristni vosek pa ni izpremenil barve. Tudi ponarejen med začne v aparatu čarobno svetiti, pravi pa ne toliko. Še nedavno je bila preizkušnja medu in voska glede pristnosti trd oreh za vsakega kemika, sedaj je to mogoče opraviti — mimo grede.

Ta aparat niti ni drag; v našem denarju stane 4000 Din. Morda bo naše društvo kdaj tako srečno, da si ga privoščijo, recimo za pirhe...

Poleg vzornega preizkusnega zavoda je na posestvu še posebno poslopje za čebelarско šolo in za vrtnarske tečaje. Zavod ima obširen botaničen vrt. Tam najdeš vse medeče rastline. Vrtnarstvo se vzdržuje samo.

Zavodovo čebelarstvo je šele v razvoju. V dolgi vrsti stoji panj pri panju, po ameriškem načinu vsak zase. Videl sem vse sisteme, ki so na češkoslovaškem razširjeni. Odveč bi bilo poudarjati, da je bilo tudi tu vse v vzornem redu. Panji so bili živalni in videti dobro oskrbovani. Tudi tu sem opazil, da prevladuje naša čebelna pasma. To je posebno dobro delo mojemu srcu...

Na posestvu marljivo delujejo za izboljšanje čebelne paše. Stotine in stotine žlahtnih češenj so že posadili in jih še zasajajo. Na vrtu so se češnjeve veje šibile pod težo žlahtnih sadov. Videl sem sorte, ki niso bile dosti manjše nego slab orehov sad. Same hrustavke! Zgodnje češnje so bile že obrane. Dolske češnje imajo v Pragi velik sloves. Ne zasajajo pa samo češenj, marveč tudi druga medeča drevesa, grmičevje in rastline. Posestvo je proti vetrovom zavarovano s precej visokimi griči. Pravijo, da bodo tam v kratkem imele čebele celo leto izdatno pašo: vse bodo zasadili z medečimi rastlinami.

Češkoslovaška vlada namerava ustanoviti enak zavod tudi na Slovaškem. Moravci ga že imajo, in sicer v Židlochovicah. Srečni češkoslovaški čebelarji!

Izletniki so bili v Dolu pogoščeni. Pivo, črno kakor kava, je teklo neprestano. »Povpraševanje« po njem je bilo toliko, da so prišli na vrsto le tisti, ki so prvi obstopili sode. Meni se je posrečilo dobiti čašico le na prav premeten način. Sklonil sem se, se prerival med nogami žejnih gostov, jih ščipal v meča, da so odskakavali in mi sami napravljali prostor. Končno sem bil vendarle pod pipo. Seveda sem imel vse roke odrgnjene od žebļev na čevļjih. Je že tako, če je 30° C vročine!

Prigrizavali smo velike štručke, ki so bile nadevane s prekajenimi slaščicami. Donašala so jih dekleta v prtovnih koših. Nekolikokrat smo zastavili taki »ladji« pot in jo izropali do dna. Ni bilo lepo, toda koristno in umestno. Bog nam odpusti, gladni smo bili, pa smo postali kačaki . . .

Ko smo bili baš najboljše volje, so nas neusmiljeno spodili od miz, kajti treba je bilo oditi na parnik, da nadaljujemo pot v Libečovo. Težko smo se ločili od našega gostitelja. Z vso naglico smo se vkrcali in že se je parnik začel pomikati po Vltavi. Bilo je baš opoldne.

Dolgo vožnjo smo imeli še pred sabo: nad štiri ure. Minule so nam, da sami nismo vedeli kdaj. Ko smo se vozili pol ure, se je odprl svet — nepregledna, rodovitna

ravan. Vozimo se med samimi hmeljniki in vinogradi. Srečavamo velike splave in parnike, ki prihajajo iz Hamburka . . . Oči zazro staroslavni, romantični Mělnik z znamenitimi vinogradi. Tu nas čaka godba 25 članov, ki jo burno pozdravljeno sprejmemo na ladjo. Sedaj smo bili v devetih nebesih. Godba je igrala komad za komadom, smeh in veselje je vladalo vsepovsod. Kaj, ali smo res že v Libečovem? . . .

Na pristanišču nas je čakalo mnogo naroda: Sokol, občinski zastop in veliko število prebivalstva. Po prísrčnem in navdušenem pozdravu domačinov so se izletniki odpravili k čebelnjaku generalnega ravnatelja dr. Jaromira Rašina, nečaka ustanovitelja češkoslovaške finančne samostojnosti. Tudi tam jih je čakal sijajen sprejem. Gospod dr. Rašin in njegova odlična žena sta dokazala, da so še ljudje, ki spoštujejo slovanski izrek: Gost v hiši, Bog v hiši. Po predstavitvi gostitelju so se gosti približali mizam, ki so bile pogrñjene v obsežnem in krasnem parku. Vsi izletniki — nad 700 — so bili z vsemi zemeljskimi dobrotami postreženi. Da ni bil nihče prezrt, so poskrbeli Sokoli, ki so neprestano donašali nova krepčila.

Čebelarji so se začeli polagoma razgledavati na okoli. Najprvo so si ogledali stari čebelnjak s 50 panji. Tu smo prvič videli prave temne »češke« čebele. Nedaleč od starega čebelnjaka stoji novi čebelnjak, stavba, ki je ni krasnejše v celi Evropi. Gledaš, pa ne verjameš očem, da je res, kar vidiš. Podoba, ki jo prinašamo v današnjem »Čebelarju«, kaže, da je res, kar smo pravkar trdili. Ta palača — ne pa čebelnjak — je opremljena neverjetno lepo in je stala malenkost 500.000 Din. Notranjost je okrasil češki akad. slikar Miškou. V čebelnjaku je 140 panjev (čeških »budečakov) z enakimi široko nizkimi sati v plodišču in medišču. Za spravljanje rezervnih satov je na razpolago 30 omar. V čebelnjaku so prostori za odpočitek, za laboratorije, delavnico in za zabavo. Videli smo radio, mikroskope, najmodernejše stroje in orodje. V čebelnjaku sta največji red in ču-

dovita snaga. Kako pa, saj gospodarji v njem soproga lastnika, gospa doktorica vsega zdravilstva Rašinova!

Izletniki se čebelnjaku in njegovi uredbi niso mogli načuditi in za marsikoga je bila ločitev od tega kraja prav težka, zlasti ker je godba ves čas marljivo igrala. Toda misliti je bilo treba na povratek. V imenu izletnikov se je gostitelju zahvalil dr. Gašperik, želeč mu mnogo sreče in uspehov v čebelarstvu. Poudarjal je, da bo obisk čebelnjaka ostal vsem v neizbrisnem spominu, zlasti pa velikodušni sprejem in pogostitev. Ves zbrani narod je nato zapel »Hej Slovani«, godba je pa zasvirala češkoslovaško državno himno.

Dr. Rašin se je ves ganjen zahvaljeval »bratom in sestram« za obisk. Izražal je svoje veliko veselje, da se je zbralo pri njegovem čebelnjaku toliko Slovanov, čebelarjev, ki se kljub razlike v jeziku krasno razumejo . . . Izrazil je nado, da bi se kmalu zopet videli in da bi bilo takih slavnosti še več. Ta govor so gostje živo odobraval.

V dolgi povorki so izletniki v spremstvu domačinov odšli na kolodvor. Skoraj bi bili vlak zamudili. Naglo so bili vozovi napolnjeni, slišijo se zadnji pozdravni klici. Vlak se začne premikati, še enkrat zadoni »Hej Slovani« in konec je lepega dneva . . .

Dne 8. julija je bil skupni ogled mesta Prage, 9. julija izlet na Karlov Tyn in v

Kladno, v nedeljo, dne 10. julija, pa sklep razstave. Udeležniki kongresa so začeli odhajati v domovino. S komer sem govoril, vsak se je težko ločil od Prage in od gostoljubnih češkoslovaških čebelarjev. Tudi jaz sem šel nerad proti domu, pa so »višje sile« zahtevale povratek. Vzeli smo na pot tolažilo, da se bomo l. 1929. itak zopet videli na vseslovaškem čebelarškem kongresu na Poljskem. Da bi se to le uresničilo!

Pozdravljena zlata Praga! Zdravstvijte, češkoslovaški čebelarji!



Darilo češkoslovaških čebelarjev slovenskim čebelarjem. Srce je visoko 60 cm.

Čebelna stavba.

H. Peternel.



oj začne takoj staviti satje, ker čebelna družina ne more biti brez njega. Čebele grade satje od zgoraj navzdol in na obe strani, znajo ga pa tudi od spodaj navzgor. To opazimo, ako se sesede. Vsak sat ima po sredi steno, v katero so celice zastavljene tako, da ne gre prav nič prostora v izgubo, namreč dno ene strani stene se vrsti z dnom celic

druge strani, tako da zadene dno celice ene strani stene v stranico nasprotne celice. S prostorom in z voskom znajo čebele dobro varčevati. Stene celic so jako tenke, da pa imajo celice večjo odporno silo, so pri vrhu po robih zelo ojačene, to je, bolj močno izdelane. Ako sat prerežemo, vidimo, da so celice nekoliko nagnjene proti srednji steni, gotovo zato, da ne izteče redke med iz njih.

Sredina sata je od sredine sosednega sata oddaljena 35 mm. Med sati, ki so bili

stavljeni v dobri paši, znaša razdalja od srede do srede 40 mm in še več. Prav tako so sati s trotovino bolj oddaljeni drug od drugega. Razdaljo srednjih sten je mogoče tudi svojevoljno povečati v medišču ob dobri paši na ta način, da že izdelamo, z nepokritim medom napolnjeno satje razmaknemo. Potem čebele celice podaljšajo in jih napolnijo z medom. S tem ne dosežemo samo prav mastnih, z medom napoljenih satov v medišču, ampak tudi preprečimo poznejše zaleganje v medišču, ker matica ne leže v tako podaljšane celice. Vse to pa ni za našo bolj skromno pašo in se da samo napraviti pri panjih, katerim se nakladajo medišča, n. pr. amerikancem.

Pri našem obratovanju, ki je podobno popolnoma krajem z bolj zmerno čebelno pašo, mora biti razdalja srednjih sten satov ali satnic povsod enaka. 35 mm torej, bo rekel kdo. Ne! Vpoštevati moramo, da uporabljamo še vedno na ročni stroj napravljene satnice, ki so pa jako debele. Tudi na valjarje napravljene satnice so mnogokrat debelejšje nego srednje stene naravnega sata. Poleg tega najdemo v panju na več satih košček trotovine, za katero je treba zopet nekoliko večje razdalje nego naravni čebelni sat. Že leta 1883. je Triersko čebelarstvo društvo priporočalo svojim udom, naj napravijo panje, oziroma satnike tako, da bo razdalja od srede do srede sata 37 mm. Zapazil sem sam, da čebele kaj rade naredijo sate tako, da zlasti zadnji sati v panju molijo močno iz okvira nazaj ven, če je razdalje le 35 mm in še morajo čebele razdaljo povečati, n. pr. pri uporabi ozkih začetkov pri satnikih v prečni legi. Pri pravilno izdelanih A. Ž. panjih je razdalje med sredino posameznih satov $37\frac{1}{2}$ mm. Kdor je razdaljo izvirnega A. Ž. panja zmanjšal, naj sam sebi pripiše, ako nima ravno izdelanega satja.

Roj, ki ga vsadimo v prazen panj brez satnikov, napravi 6—8 satov, ki imajo tako obliko kakor roj, ko se je zbral v panju. Zalogo medu nanašajo čebele v vrhne dele satja in ob straneh zalege. Naravno je, da se dolgost satov sčasoma poveča,

ker stare zaloge silijo čebele, da potegujejo satje navzdol, da napravijo prostor za zalego. Ko so se vpeljevale nove mere satov za novodobne panje, so njih izumitelji drug za drugim napravili isti pogrešek. Umerjali so jih po meri satov v družini, ki je imela šele malo zalogo medu. Zato so se vsi odločili za visoke in ozke satnike. Pravilno bi morali umerjati satnike po satih v taki družini, ki je že več let bivala v panju in imela že veliko zalogo. Rekel bo kdo: »Pa bi dobili še višje sate!« Da, in ne! Če bi za medišče in plodišče določili skupaj vzeto, bi bil sat seveda zelo visok, a naravni sat bi se moral razdeliti v dve polovici, zgornjo za medišče, spodnjo za vališče, tako bi imeli že zdavno nižji sat. Ko je praksa pokazala, da so boljši panji z nižjo mero, se je reklo, da se teorija in praksa ne ujemata. A to ni resnica. Ujemata se teorija in praksa. Spodnji del sata, ki so ga izdelale čebele naravno, je plodišče, torej prostor, v katerem goje čebele med letom zalego in nanašajo le zalogo za zimo, da na njej prezimujejo. V gornji polovici sata odkladajo med, kolikor ga je odveč, da ga imajo za rezervo ob slabih časih. Ta prostor je pri novodobnem panju medišče, iz katerega jemlje čebelar med. Že pri odjemanju medu se zaveda, da bo moral čebelam dopolniti zimsko zalogo, ako bo treba.

Pri pregledu panja vidimo, da stavijo čebele pet vrst celic:

1. Čebelne celice. Te so najmanjše in pravilno šestereooglate. Namenjene so predvsem za zibelke čebelam. Le matice, ki jim že primanjkuje moškega plodila, bodisi da so stare ali da so bile nezadostno oprasene, zalegajo vanje tudi trotja jajčeca. Ker v takih celicah ni prostora za veliko trotjo zalego, so pokrovci jako izbočeni. Zaradi tega imenujemo tako zalego grbasto. Pokrovci zalege neoprasene matice ali čebele-trotovke, so vselej izbočeni, ker so v dotičnih celicah le trofi. Čebelne celice rabijo čebele najrajši za shrambo medu in obnožine.

2. Trotje celice so večje nego čebelne v širjavo in dolžino. Namenjene so za trotjo zalego. Tudi za shrambo medu, zlasti ob dobri paši, jih čebele uporabljajo. Obnožine ne odkladajo vanje.

3. Prehodne celice delajo čebele tam, kjer prehajajo čebelne celice v trotje. Te celice so nepravilne ter rabijo čebelam za shrambo medu, toda le ob dobri paši. Ako nima panj dovolj trotjega satja, zaleže matica tudi prehodne celice s trotjo zalego.

4. Obrobne celice stavijo čebele pri stropu ali gornji letvici satnika, in deloma po robih satja. Imajo podobo peterokota, ker je les na enem kraju za eno stranico. Čebelam služijo v dobri paši za shrambo medu, večje v sili tudi za zibelke trotom, navadno pa so prazne.

5. Matične celice delajo čebele, ako je dovolj prostora po robih satja. Le ako manjka prostora in ako jih prisilimo, da preležejo, napravijo matične celice tudi v sredini satov. Teh celic ne izdelujejo čebele iz novega voska, ampak iz voska tistih satov, na katerih jih zgrade. Matične celice ali matičniki vise navzdol, so podobni želodu in so čez in čez okrašeni s prizidki, ako jih čebele niso napravile v sili. Služijo le za zibelke maticam.

Ako jih ne moti čebelar, pustijo čebele pod sati vedno po 1 cm nezazidanega prostora, običajno tudi spodnjo tretjino na obeh straneh satov. Izredno težke medene sate tu in tam podpro s prizidki, ki jih pritrdijo na spodnjo letvico satnika, oziroma na dno panja.

Stavba satja je edini posel čebel, ki »pote« vosek iz lastnega telesa. Poizkusi z zaprtimi čebelami, oziroma v brezprašni dobi so pokazali, da je stavba satja drago delo, ker porabijo čebele, ki jih prisilimo, da ga stavijo, za 1 kg voska 10 kg (tudi več) medu in 2 kg obnožine. Ta ugotovitev je bila vzrok, da se je večina čebelarjev bala, da bi čebele stavile satje.

Dandanes je čebelarški svet drugega mnenja. Napravili so poizkuse s čebelami, ki niso bile razpoložene za stavbo satja. Zato je ugotovitev glede porabe 10 kg me-

du za 1 kg satja dvomljive vrednosti. Natančnejše proučevanje čebelnega življenja je pokazalo, da opravljajo v raznih dobah življenja razna opravila. Najprej je čebela dojilka zalege. Tedaj mora veliko hrane použiti, da jo pretvarja v sebi v redilni sok, s katerim krmi žerke. Da sama zaradi obilne hrane odebeli, je umevno in verjetno je, da se mora iznebiti prekomerne telesne maščobe, da postane dovolj lahka za polet na pašo. Maščobo pa izgubi, če stavi satje. Potemtakem bi takrat, ko je v panju mnogo zalege, stavba satja, oziroma proizvodnje voska ne stala čebelne družine prav nič, nasprotno, »odebelem« čebelam moramo celo nuditi priliko, da morejo staviti satje.

Naj bo pa temu kakor že hoče; stavba satja tiči že v naravi čebele, in gotovo ni čebelarstvu v korist, če ta naravni naгон njen zatiramo. Nobene škode nimamo, ako damo čebelam prav veliko satnic, da jih izdelajo.

Lep zgled, kako blagodejno vpliva stavljenje satja na zdravje čebel, je ozdravljenje za gnilobo obolelih družin s stavljenjem satja.

V Ameriki se je bila svoj čas gniloba zalege tako razpasla, da so bila cela ogromna čebelarstva ogrožena. Nobeno zdravilo ni pomagalo. Položaj čebelarja s 400 do 600 panji, ki so zapadli gnilobi, je res obupen. Tedaj so našli edino zdravilo, s katerim je bilo mogoče čebele ozdraviti. Na bolni panj so naložili panj s satniki, ki so bili v njih pritrjeni samo trakovi satnic. Okužene panje so prav polagoma potapljali v vodo, da so čebele prisilili, da so se prerile v novi panj. Okuženi panj so razkužili, vsebino deloma zažgali, deloma pa porabili za človeško hrano (med), novi prazni panj s čebelami pa priprli 48 ur, da so čebele porabile ves med, ki so ga prinesle iz okuženega panja. Nato so žrela odmašili in čebelam pokladali zdravega medu, če ga jim ni dovolj nudila narava. Po poročilih prizadetih čebelarjev, ki so zdravili svoje čebele na ta način, se ni tekom let pojavila več gniloba zalege v njih

čebelarstvo. Ta način zdravljenja panjev je mogoče izvršiti edino pri panjih ameriškega sestava. Izplača se le tam, kjer gre za rešitev velikega čebelarstva in kjer imajo čebele dobro pašo.

Kakor povsod, je tudi pri čebelah mnogo lažje bolezen preprečiti nego zdraviti, zlasti če se razpase. Ako se je tedaj stavljenje satja izkazalo za edino sredstvo za ozdravljenje te grozne bolezni, ki ji pravimo gniloba zalege, vemo, da preprečimo najlažje boleznim čebel in zalege s tem, da gradi ob času, ko je čebelna družina za to razpoložena, kar največ satja.

Velikokrat slišimo čebelarje, kako se pritožujejo zaradi pomanjkanja voska, ki bi ga rabili za izdelavo satnic. Vzroki temu so razni, največkrat tile:

1. Čebelar meni, da čebele ne smejo staviti satja in hrani čez zimo vsak zveržen sat, ko naj bi ga rajši prekuhal. Nazadnje mu ga razjedo črvi.

2. Veliko čebelarjev ne zna kuhati voska ter trati ta dragoceni pridelek s kuha-

njem v loncih na štedilniku. Ne bo dobil mnogo voska čebelar, ki stlači voščine v vrečo, jo vrže v lonec, zalije z vodo in začne s tolkačem za krompir stiskati iz njega vosek, ko je komaj voda zavrela. Kdor ga ne zna kuhati, naj prepusti to delo tistim, ki ga znajo.

3. Mnogo čebelarjev veča prenašlo svoje mlado čebelarstvo, vsaja vsak roj in ga napodi na satnike. Ko pridejo slabe letine, pa prekuha voščine na katerikoli način in nese vosek svečarju, da je vsaj nekaj haska od čebelarstva. Ko pridejo boljše letine, pa bi rad videl čebelnjak zopet poln, pa zopet išče voska za satnice.

Vosek je dragocen pridelek čebelarstva, ki ima danes nizko ceno proti svoji vrednosti. Zaradi tega ga ne prodajamo za sedanjost. V vsakem čebelarstvu mora biti razen zaloge medu za hude čase tudi zaloga voska. Kdor pa proda med in vosek do zadnje trohe oziroma drobca, je podoben kmetu, ki prodaja gnoj, s katerim bi moral pognojiti svoje sestradane njive.

Letošnja praha matic.

I. Majer v Dobu.



recejšnje število let že čebelarim, toda letošnja pomlad je bila pri meni značilna za praho matic.

Leto 1926. se v mojem edanjem bivališču nikakor ni obneslo. Spomladno pašo na borovnicah in tudi na sadnem drevju je ne le pošteno zalilo, travniške cvetice so bile celo dvakrat pod vodo. Vse poletje nič bere — panji so umirali! Ajda je bila naša edino upanje in rešitev. Z združevanjem sem dosegel, da so bili panji zelo močni, ko je ajda začela cvesti. Vsi A. Ž.-panji so nabrali dovolj zimske zaloge.

Vsem onim, ki govore in pišejo proti našemu A. Ž.-panju, povem: letošnja zima je strahovito gospodarila po ulnjakih s kranjčiči. Enemu jih je prešlo do 16, dru-

gemu 12 itd. itd., ostali pa so vsi meni znani žnideršiči po okolici.

Letos sem že zgodaj spomladi imel dobro razvite panje. Nekateri sem prestavil že zadnje dni aprila meseca, druge pa 4. in 5. maja. Nadaljnji razvoj je bil prvi čas nad vse povoljen. Medišča so se polnila, da je bilo veselje, dokler ni slana pritiskala in čez noč uničila vse čebelarjeve in kmetove nade.

Ne mislim nadaljevati svojih tožb o nadaljnjem slabem in vedno slabšem razvoju. Drug pojav pri čebelah me je zanimal in tega hočem v tehle vrsticah objaviti.

Precej pozno v prvi polovici maja meseca je šele rojil A. Ž., ki sem ga določil za vzrejo matic, ki jih rabim za jesensko izmenjavo starih. Družina je imela matico iz leta 1925., torej v najboljši dobi. Obe leti sem pri tem panju opazoval izredno

večjo zalogo medu, preko zime pa manjšo porabo nego pri drugih družinah. Tudi se je zalega množila nad vse lepo in močno. Roj iz tega panja je bil sicer razmeroma pozen, vendar krasen. Razvijal se je lepo, izdelal precej hitro vseh devet satnic in se začel proti sredi junija meseca pripravljati na roj, dasi res ni bilo posebne paše. Takrat, ko sem dobil ta roj, sem satje izrojenca vzel iz panja. Izbral sem šest satov z najlepšimi matičniki in vse sate s čebelami malo porazdelil v matičnjakove prašilčke. Skrbno sem pri tem pazil, da je dobil vsak prašilček po en sam pokrit matičnik, dovolj pokrite zalege in medene zaloge. Oboje sem zajemal iz drugih že prestavljenih žnideršičev. Šest prašilčkov sem tako napolnil. Zunanje opazovanje teh narejenih rojev je kazalo, da je v prašilčkih vse v redu. Nekateri so bili tako natrpani s čebelami, da so prisedale v velikih grozdih po bradah. Vse sem pač pre-radodarno opremil s čebelami!

Nekega dne okrog 10. ure dopoldne me pokliče sinko k čebelnjaku, češ, da se siplje roj iz »male hišice«. Res je rojil četrty prašilček! Zakaj?! Saj sem skrbno uničil vse napihnjene matične celice razen ene. Odprem prašilček, družina je še vedno močna, medene zaloge dovolj, na zaznamovanem satu odprt matičnik. Uganka je rešena: spominjam se te celice. Bila je majhna, komaj zasnovana, v njej pa malo hrane. Prerezal sem jo po dolgem in odstranil vsebino z nožem. Skoro gotovo je že bila zaležena, pri premalo natančnem delu sem odstranil le hrano, črvička pa pustil. Le zaradi tega je bilo mogoče, da so čebele v tem prašilčku izpodredile še eno matico. Zaprl sem prašilček in ga določil za nadaljnje natančno opazovanje. Še precej čeden roj sem vsadil v plodišče praznega žnideršiča.

Toda prava zmešnjava se je šele začela. Dva dni po tem dogodku mi je rojil tretji prašilček. V kolikor se spominjam, sem vsem izrezal matičnike. Odprem in pregledam: en sam matičnik najdem na treh satih! V njem se je izvalila

mlada matica, ki se je pravkar veselo spreletavala po vrtu. Dvakrat, trikrat sem to pot pregledal vsak kotiček in vsako celico. Ni bilo in ni bilo nikjer drugega matičnika, ki bi opravičeval in pojašnjeval rojenje. Belil sem si glavo, zakaj je rojil, a nisem dobil rešitve. Radoveden, kaj bo s prašilčkom-izrojencem, sem ga zaprl in prepustil nadaljnji usodi ter natančnemu opazovanju. Roj sem združil z rojem iz četrtega prašilčka.

Nekoliko dni nato se je začel usipati roj iz prašilčka št. 5. Že nekoliko razburjen ga takoj odprem in z zadoščenjem ugotovim, da ima en sam matičnik, drugod sama čebelna, odnosno trotovska zalega. In vendar je rojil! Roj sem vsadil v polovico mediščča zgoraj omenjenega žnideršiča.

Še istega dne sem natančno prebrskal ostale prašilčke št. 1, 2 in 6. Drugi in četrty sta bila natrpana s čebelami; prvi jih je imel manj. Pri vseh treh pa sem videl — enako kot pri tretjem in petem prašilčku — po eno samo matično celico. Matice nisem mogel v nobenem od teh treh prašilčkov najti.

Odslej sem imel mir pred rojenjem.

Stanje panjev za vzrejo matic je bilo začetkom junija meseca: šest prašilčkov, ena močna družina (združena roja v A. Ž.-panju, in en slabši roj v istem panju v mediščču. Opazoval sem vse te družine precej natančno in kmalu presenečen ugotovil tole: Prašilček št. 1 je prve dni po binkoštih imel lep krog zalege, vendar matice nisem mogel najti. Čez teden dni sem našel trotjo zalego. Izgubil je matico na prahi, trotovka je pa zalegala.

V prašilčku št. 2 dolgo nisem našel mlade zalege. Ni bil več tako natrpan s čebelami. Sredi junija sem prvič opazil mlado zalego. Krogi so bili lepi, strnjeni, a čez teden dni sem spoznal, da je vsa zalega trotja. Poiskal sem matico: bila je lepo razvita in brez hibe — a bila je trotovka!

Prašilček št. 3 je rojil — kot že zgoraj omenjeno — zadnje dni maja meseca, dasi je imel en sam matičnik. Čebele so

rojile, čeprav ni izrojenec imel nobene možnosti, da bi si bil izpodredil novo matico. Nadaljnje opazovanje je potrdilo mojo gorenjo domnevo. Družina je hirala in pešala. Sredi junija sem našel majhen krog zalege, vendar nisem mogel najti matice. Zalega je bila trotja, gospodarila je čebela trotovka.

Prašilček št. 4 je kmalu po rojenju pokazal mlado zalego. Od dne do dne se je žival vidno množila; moral sem odjemati sate s pokrito zalego. Matica je neverjetno rodovitna.

Prašilčku št. 5 se je enako godilo kot prašilčku št. 3. Rojil je, čeprav ni imel nobene možnosti, da si izpodredi novo matico! Sicer se je kmalu pokazala zalega, a zalegala je čebela trotovka.

Kaj je bilo vzrok, da sta dva prašilčka rojila z edino matico v panju? Morda ju je zapeljalo petje matice v sosednjem prašilčku? Čudim se temu, ker so ločilne desčice debele nad 1½ cm in znaša razdalja med notranjščino posameznega prašilčka 3—4 cm.

Prašilček števil. 6 je pravilno vzredil matico, ki se je kmalu oprasila in obilno zalegala. Tudi temu sem moral odjemati pokrito zalego in jo nadomeščati s praznimi, že izdelanimi sati.

Tudi matica — roj iz prašilčka št. 5, ki sem ga vsadil v medišče — se je kmalu

oprasila in lepo zalegala. Ta družina je dobila pokrito zalego iz obeh premočnih zgoraj omenjenih prašilčkov. V plodišču tega panja sem imel dva roja združena, oba iz prašilčkov. Dolgo je lepo izletaval in kmalu začel donášati obnožino. Ko sem ga prvič pregledoval, je bil zelo hud, pikal je, čeprav sem ga dobro nakadil. Lepo razvito in debelo matico sem našel takoj na prvem satu. Zato nisem dalje brskal po precej močnem panju. Kmalu pa je vidno začel pešati. Od dne do dne je slabše izletaval. Odprem ga in pregledam. Kmalu najdem matico sredi obilne zalege, ki pa je bila samo trotja. To je bil že drugi pojav v letošnji pomladi, da sem imel matico trotovko. Kako je to mogoče? Dnevi v prvi polovici junija meseca sicer niso bili najlepši, vendar je bilo dovolj gorkih solnčnih popoldnevov, ko so množice čebel in trotov brenčale nad vrtnom in se opajale na božjih solnčnih žarkih. Ali sta bili ti matice na prahi? Rekel bi, da. Vse družine imam močne in troti so v vseh normalno razviti, vsaj za moje oko.

Drugo, kar sem dožgal, pa je, da sta dve družini rojili in nista pustili v panju nobene matičnika ali druge možnosti, da bi si izrojenec lahko izpodredil novo matico. V obeh primerih je bila v panju ob rojenju samo stara, po večini že pokrita zalega.

Posebno ta zadnja ugotovitev me je zanimala in sem z vso vestnostjo natančno opazoval.

Opazovalne postaje.

Jos. Verbič v Ljubljani.

V oktobru so bile čebele živahnjše nego druga leta v tem mesecu. Posebno velja to za prvo in zadnjo tretjino meseca, ko smo se veselili najlepšega vremena.

Pri mnogih čebelnjakih smo opazovali, da so čebele donášale obnožino. V Št. Vidu in v Valpči vasi so trumoma oblegale napajališča. Gg. poročevalca sklemeta, da so čebele zastavile zalego na novo.

Postaja Dobrava-Vintgar izkazuje nekaj donosa. Gospod poročevalec meni, da je vzrok dviganja tehtnice zaleganje zaradi toplega vre-

mena in zavetne lege. Bolj gotovo pa je, da je opazovalec hodil nepovabljen v goste.

Nek ljubljanski čebelar nam je sporočil, da mu je panj pravilno prelegel matico. Staro je našel na bradi, mlado pa v panju v bližini lepega matičnika, ki so ga čebele napravile na robu sata. Zelo dvomljivo pa je, da se je oprasila, četudi smo tu in tam še videli kakega trota.

Posebnega opravila s čebelami nismo imeli. Glede varstva pred mrazom smo izvršili le tista dela, ki jih brez ropota in daljšega vznemirjanja čebel pri hudem mrazu ne moremo izvršiti.

Mesečni pregled za oktober 1927.

Razpredelnica I.

Kraj (z morsko višino)	Označba opazova- vanega panja	Panj je na teži										Toplina zraka			Unije bilo						
		pridobil v			izgubil v			v mesecu čistih <i>dkg</i>		največ pridobil		naj- višja	naj- nižja	srednja me- sečna	izletnih	deževnih	s snegom	oblačnih	pol jasnih	jasnih	vetrovnih
		1.	2.	3.	1.	2.	3.	pri- dobil	po- rabil	<i>dkg</i>	dne	C°									
		mesečni tretjini <i>dkg</i>																			
Ljubljana (305 m)	A.-Ž.	—	—	—	55	15	10	—	80	—	—	+20	+1	+10.4	21	9	—	9	5	17	5
Vič pri Ljubljani (298 m) . . .	A.-Ž.	—	—	—	60	10	10	—	80	—	—	+19	+1	+10.2	18	10	—	10	—	21	9
Št. Vid nad Ljubljano (314 m)	A.-Ž.	—	—	—	25	35	20	—	80	—	—	+20	-2	+8.9	18	10	—	10	10	11	3
Tacen pod Šmarno goro (314 m)	A.-Ž.	—	—	—	85	25	40	—	150	—	—	+24	-1	+10.9	22	5	—	9	4	18	15
Škofja Loka (349 m)	A.-Ž.	—	—	—	50	44	40	—	134	—	—	+18	+2	+10.6	19	8	—	11	5	15	12
Virmaše pri Šk. Loki	A.-Ž.	—	—	—	40	40	35	—	115	—	—	+17	+3	+7.	19	10	—	12	3	16	14
Dobrava-Vintgar (577 m)	A.-Ž.	—	—	130	90	175	70	—	205	—	—	+17	+1	+9.9	22	10	—	3	11	17	—
Javornik n. Gor. (553 m)	A.-Ž.	—	—	—	135	55	60	—	250	—	—	+20	+2	+10.	12	7	—	11	8	12	6
Dob (305 m)	A.-Ž.	—	—	—	30	10	20	—	60	—	—	+21	-3	+8.7	—	8	—	11	5	15	4
Rova na Gor. (350 m)	A.-Ž.	—	—	—	60	10	25	—	95	—	—	+19	0	+9.8	21	9	—	10	8	13	6
Breg-Križe (483 m)	A.-Ž.	—	—	—	50	20	40	—	110	—	—	+20	+1	+10.4	20	8	—	8	6	17	7
Vrhnika (293 m)	A.-Ž.	—	—	—	10	15	18	—	43	—	—	+20	+1	+9.7	12	3	—	12	8	11	4
Cerknica (575 m)	A.-Ž.	—	—	—	85	25	50	—	160	—	—	+19	0	+9.5	23	7	—	9	5	17	15
Sv. Gregor pri Ortneku (736 m)	A.-Ž.	—	—	—	26	—	46	—	72	—	—	+16	+3	+6.	18	9	—	12	2	7	24
Valpča vas p. Semiču (280 m)	A.-Ž.	—	—	—	—	—	—	—	—	—	—	+26	+3	+13.5	17	9	—	9	13	9	15
Novo mesto (180 m)	A.-Ž.	—	—	—	25	25	30	—	80	—	—	+24	-1	+11.5	21	8	—	12	5	14	5
Ptuj (221 m)	A.-Ž.	—	—	—	120	100	80	—	300	—	—	+19	-2	+8.5	14	3	—	14	15	2	7
Hrastnik (250 m)	Gerstung	—	—	—	37	10	22	—	69	—	—	+23	+1	+11.2	11	10	—	10	8	13	13
Sp. Ložnica pri Žalcu (252 m) . .	A.-Ž.	—	—	—	30	25	50	—	105	—	—	+13	-1	+7.8	20	4	—	10	10	11	19
Orehova vas p. Marib. (270 m)	Gerstung	—	—	—	35	30	25	—	90	—	—	+19	+1	+10.2	17	6	—	9	17	5	17
Sv. Duh na Ostr. vrhu (536 m)	A.-Ž.	—	—	—	70	55	60	—	185	—	—	+20	0	+7.3	24	3	—	8	12	11	12
Vržej pri Ljutomeru (176 m)	A.-Ž.	—	—	—	70	70	25	—	165	—	—	+19	0	+8.5	22	4	—	14	12	5	15
Cezanjevci (182 m)	A.-Ž.	—	—	—	—	—	—	—	—	—	—	+19	+1	+10.1	15	4	—	8	18	5	22
Guštanj (398 m)	A.-Ž.	—	—	—	130	90	170	—	390	—	—	+16	-1	+8.1	14	2	—	9	4	18	20

Vesti iz podružnic.

Ljubljanska podružnica ima odborovo sejo dne 13. decembra 1927, ob 8 zvečer »pri Nacetu«.

Podružnica za Ljubljano in okolico ima redni občni zbor v nedeljo, dne 18. decembra 1927, ob pol 10 na moškem učiteljsku v Ljubljani, Resljeva cesta, pritličje, prva soba na desni. Poleg običajnega dnevnega reda bo razgovor o nabavi avtomobila za prevažanje čebel. Povoda je dovolj, da se udeležijo občnega zbora vsi člani.

Podružnica v Radovljici ima redni občni zbor dne 18. decembra 1927, ob 9 v restavraciji Kunstelj v Radovljici. Dnevni red: Čitanje zapisnika zadnjega občnega zbora. Poročila. Razni razgovori. Ako ob napovedani uri občni zbor ne bo sklepčen, se vrši pol ure kasneje drug občni zbor, ki bo pravnovredno sklepal ob vsaki udeležbi.

Podružnica v Radovljici. Člani kakor tudi čebelarji, ki še niso člani, opozarjamo na vabilo k občnemu zboru, katerega naj se vsi zanesljivo udeležijo. Pri tej priliki se bomo, poleg drugega, seznanili na kratko s pravili, društvenimi in podružničnimi, ter na podlagi teh govorili o važnosti podružnic za čebelarje. Obenem bomo pobirali članarino za leto 1928. — Tajnik.

Podružnica v Predgrađu ima občni zbor dne 27. decembra t. l. — Tajnik.

Podružnica v Kamniku bo imela občni zbor dne 6. decembra, ob pol 10 v Kamniškem domu, I. nadstropje, po običajnem dnevnem redu.

Podružnica na Jesenicah ima občni zbor dne 18. decembra 1927, ob 9 v risalnici osnovne šole na Jesenicah z običajnim dnevnim redom. Vabi Vas vse čebelarje in prijatelje čebelarjev — odbor.

Podružnica v Črnomlju ima občni zbor dne 18. decembra 1927 po tih sv. maši v prostorih osnovne šole. — Tajnik.

Podružnica Kapela-Radenci bo imela letni občni zbor dne 18. decembra 1927, t. j. na kvatarno nedeljo popoldne po večernicah v gostilni Rudolfa Horvata pri Kapeli. Želimo, da se zbora udeležijo predvsem vsi dosedanjí člani, ki naj pa ne pozabijo čebelarjev, ki še niso člani, in naj jih privedejo s seboj. Čim močnejša bo podružnica, tem močnejša bo blagajna, ki bo morala plačati nekatero prepotrebno čebelarstvo orodje, ki bo društvena last in vsakemu članu na razpolago. Zatorej, združimo se v večjo gručo! Vse druge skrbi in poti ta dan odložite! Na svidenje! Alojzij Knez, predsednik.

Šoštanjka podružnica bo imela redni občni zbor dne 26. decembra t. l., ob 10 dopoldne v osnovni šoli v Šoštanju z običajnim sporedom. Vabimo vse člane, da se zbora točno udeležijo. — Odbor.

Podružnica Breznica. Redni občni zbor z običajnim dnevnim redom bo dne 18. decembra, ob 3 popoldne v Smokuču št. 37 (pri predsedniku). K obilni udeležbi vabi odbor. — Franc Zupan, predsednik.

Podružnica za Poljansko dolino bo imela občni zbor na sv. Štefana dan ob 3 popoldne v Srednji vasi pri »Anžonovcu« z običajnim sporedom. Prosimo obilne udeležbe članov in nečlanov, ker ta dan se bo pobirala članarina za prihodnje leto. Čebelarški pozdrav! — A. Pintar.

Domžalska podružnica bo imela redni občni zbor dne 11. decembra ob 9 dopoldne v prostorih osnovne šole v Domžalah (soba I. razreda). Pobirala se bo tudi letna članarina. Vsi člani in tudi nečlani se s tem kar najljudneje vabijo, da se občnega zbora gotovo udeležijo. — Košir, tajnik.

Ljutomerska podružnica vabi svoje člane na redni občni zbor, ki bo v nedeljo, dne 4. decembra, ob 9 v meščanski šoli v Ljutomeru. Glavna točka je izvolitev novega odbora, ker je stari odstopil. Pridite vsi, da bo mogoče sestaviti nov odbor, ker drugače je obstoj podružnice ogrožen. — Kantušer.

Podružnica pri Sv. Trojici v Slov. gor. bo imela občni zbor v nedeljo, dne 18. decembra, ob 8 zjutraj v samostanski dvorani z običajnim sporedom. — Tajnik.

Podružnica v Vodica nad Ljubljano bo imela občni zbor dne 27. decembra t. l. (Sentjanžev dan) ob 10 v Vodica na »Pošti« po običajnem sporedu. Člani, udeležite se zborovanja gotovo in pripejite s seboj tudi druge čebelarje, posebno pa mlade fante, ki se zanimajo za čebelarstvo. — Tajništvo.

Podružnica za Slovenje Bistriški okraj bo imela občni zbor dne 18. decembra 1927 v prostorih ljudske šole v Črešnjevcu ob 10 dopoldne. Vabimo vljudno vse stare člane in želimo, da se gotovo udeležijo občnega zbora. — Jožef Poršak.

Podružnica v Rogški Slatini bo imela redni letni občni zbor v nedeljo dne 11. decembra ob 9 dopoldne pri »Tirolcu«. Dnevni red: Zapisnik zadnjega občnega zbora. Tajniško poročilo. Blagajniško poročilo. Organizacija prodaje medu. Nabava rojev. Volitve odbora. Slučajnosti. — Ferk, t. č. predsednik.

Cerkniška podružnica bo imela občni zbor na dan sv. Štefana popoldne ob 1. uri v stari šoli v Cerknici. Vabimo vse čebelarje, da se zanesljivo udeležijo, ker le v združenosti je moč. — Bečaj, tajnik.

Podružnica za Savinjsko dolino bo imela svoj občni zbor z običajnim sporedom dne 8. decembra, ob 2 popoldne v šoli v Grižah. — Načelstvo.

Podružnica v Leskovcu pri Krškem bo imela občni zbor dne 8. decembra t. l., po jutranjem opravilu ob pol 8 v prostorih osnovne šole. Vabimo vse člane in jih prosimo, naj vsak pripelje še nekaj čebelarjev na zbor. — A. Bizjak, tajnik.

Podružnica v Vel. Laščah bo imela občni zbor v nedeljo, dne 18. decembra t. l., po jutranji maši v šoli. Spored običajni. — Petrič, tajnik.

Podružnica za Šmartno pri Litiji in okolico bo imela občni zbor v nedeljo, dne 18. decembra t. l. v šolskem poslopju v Šmartnem. Spored: Izvolitev načelstva, poročilo blagajnika in raznoterosti. Vabimo vse dosedanje člane in prosimo, naj pripeljejo na občni zbor tudi prijatelje čebelarje in tako pridobijo novih članov, da se podružnica okrepi. — Franjo Peklar.

Podružnica za konjiški okraj bo imela občni zbor v ponedeljek, dne 26. decembra (na praznik sv. Štefana), ob pol 10 dopoldne v Zrečah v šoli. Spored običajni. Čebelarji — člani in nečlani — udeležite se občnega zbora v najobilnejšem številu! — Odbor.

Podružnica v Dobropoljah bo imela redni občni zbor dne 26. decembra t. l. v zadrugi ob 1 popoldne. K obilni udeležbi vabi — Odbor.

Podružnica Tacen bo imela redni letni občni zbor dne 26. decembra t. l. pri predsedniku Ivanu Snoju v Tacnu št. 19. Začetek ob 2 popoldne. Pridite vsi! — Iv. Snoj, predsednik.

Podružnica v Središču ob Dravi bo imela svoj redni letni občni zbor dne 11. decembra t. l., ob 2 popoldne v gostilni g. Horvata. Dnevni red običajen. Ker bomo ob enem pobirali članarino za pri-

hodnje leto, člane uljudno vabimo, da se občnega zbora zanesljivo in polnoštevilno udeležijo! — Lovrec, tajnik.

Podružnica za Celje in okolico bo imela redni občni zbor dne 7. prosinca 1928. l., ob 3 popoldne v klubovi sobi v hotelu »Evropa« v Celju z običajnim dnevnim redom. Čebelarji, udeležite se tega občnega zbora točno in polnoštevilno! — Tajnik.

Celjska podružnica. Na zadnji odborovi seji dne 15. novembra t. l. se je poslovil od nas celjskih čebelarjev naš dični predsednik, g. profesor Raič. Imenovani pa ni bil samo vzoren in vesten pred-

sednik podružnice, ampak je bil tudi pravi in iskren tovariš ter prijatelj nas vseh celjskih čebelarjev, ne glede na naše različne poklice in stanove, od delavca do visokega uradnika. Zato ga bomo ohranili v najboljšem spominu. Upajmo, da tudi on ne bo pozabil nas in lepega Celja. Priprani smo, da bo našel gospod profesor tudi v Ljubljani med čebelarji kmalu prijateljev. Mi celjski čebelarji pa mu želimo prav srčno v novem službenem kraju, v beli Ljubljani, obilo sreče in zadovoljstva v vsakem oziru, posebno pa pri čebelah. — Tajnik.

Drobiž.

Avgust Bukovec.

Nepotrebna jeza. V letošnji novembrski številki smo med »Drobižem« omenili, da »so čebelarji sami krivi, da se jim je (gniloba) razpasla«. To je našega štajerskega prijatelja Blaža tako raztoготilo, »da bi se najrajši zaradi tega z urednikom stepel, ker bi ga potem še najprej jeza minila«. Piše nam, da je naš očitok prišel baš takrat, ko je objokaval svoj najboljši roj, ki ga je moral zažveplati zaradi nekaj gnilih celic. Ima nov paviljonček, nove panje, novo satje, letošnji roj, v jeseni pa gnilobo v enem panju. To ima človek od tega, ako zatira gnilobo po drugih čebelnjakih... Potem pa pride urednik »Slov. Čebelarja« in reče, da je to čebelarjeva lenoba in malomarnost.

Gospod Blaž postaja v pismu tako bojaželjen, da nas je bilo strah, ko smo grožnje čitali. Dragi g. Blaž! Vi ste našo notico površno čitali. Mi govorimo o čebelnjakih, v katerih se je gniloba razpasla, to se pravi »razširila« v več panjih. Razumete? Menda nam ne boste ugovarjali, če rečemo, da se brez čebelarjeve krivde ne more gniloba razpasti po vsem čebelnjaku. Če je zanešena iz drugih čebelnjakov, jo vesten čebelar kmalu opazi, kajti tedaj obole najprvo le posamezni panji, morda eden, dva, ne pa deset od dvajsetih. V dveh letih, če ne prej je pa že ves čebelnjak okužen. Ali bi bilo to mogoče, ako bi bil čebelar pozoren in bi bil svoje čebele vsaj dvakrat na leto temeljito pregledal? Če je pri vas, ki čebelarite v okuženem ozemlju, obolel en sam panj, bi bilo nespametno govoriti o malomarnosti, zlasti ker ste bolezen ugotovili sami in jo v kali zatrli.

Še ena Blaževa želja. V 10. letošnji številki »Slov. Čebelarja« smo med »Drobižem« objavili stvari, ki so se dogodile na štajerskem obajdovi paši čebelarjem, ki so čebele pripeljali v pašo. Gospoda Blaža je notica spravila iz ravnotežja in nam očita vse mogoče, med drugim tudi, da udrihamo po »Štajercih« (!!) Piše nam: »Meni se zdi, da zaradi par dreves ne

vidite šume. Ali mar res tistih deset velečebelarjev, za katere se potegujete, predstavlja čebelarstvo v Sloveniji? Trdite, da je čebelarstvo bolj koristno kmetijstvu in sadjarstvu kot pa čebelarju. To je resnica. Zato pa premislite, od katerega čebelarja kmetijstvo več profitira, ali od velečebelarja, ki vedno prevaža, ali pa od domačih malih čebelarjev, ki jih je pri nas zelo mnogo. Ako naj bi razven velečebelarjev vse druge vzel vrag, potem bi mi bili samo ob času ajde tako srečni, da bi videli čebele pri nas.«

Kot posebnost omenjamo še, da je g. Blaž zašel med hudomušne pesnike, kajti dopis uredništvu je bil poslan pod geslom: »Idealistov je vedno manj, denarcev pa nič, zato pa organizacijo jemlje h...č...«

Kdor je čital v se naše notice glede dogodkov pri prevažanju v pašo, notice, ki so bile objavljene v raznih štev. »Slov. Čebelarja« v zadnjih treh letih, nam mora priznati, če sodi nepristransko, da smo se vselej zavzemali za pravico čebelarjev, domačih in tistih, ki prevažajo. Posebno smo opozarjali na večje pravice domačih čebelarjev in grajali brezobzirno ravnanje nekaterih tujih čebelarjev. Naloga »Slov. Čebelarja« je, da opozarja na vse napake, ki se gode. Nam niti na misel ne hodi, da bi dali kak »stranki« prednost. Zato nas je očitok »udrihanju po Štajercih« osupnil. Mi poznamo samo Slovence, pa nič drugega. Ne poznamo niti velečebelarjev niti malih čebelarjev, ampak samo čebelarje, kajti nagajivost ni odvisna od števila panjev. Kaj pa, če bi tudi v našem primeru veljalo, da resnica v oči bode? Gospod Blaž, le oglasite se še kaj! Veseli nas, če brez olepšavanja poveste, kaj mislite. Samo pristranski ne smete biti...

Stara pesem. Odlomek iz nekega pisma uredništvu »Slov. Čebelarja«: »Čebelarstvo ni nikjer tako tvegano (riskirano) kakor ravno pri nas. Zato je težko zasnovati organizacijo

in jo uspešno voditi, posebno ko čebelar spozna, da od takega društva kakor je naše res nima druge koristi kakor zavest, da je organiziran in da podpira, oziroma omogočuje izdajanje dobrega ali slabega čebelarskega lista, katerega naročnik je obenem. Koliko pa to pri večini čebelarjev tehta, znate pa tudi Vi.»

Tudi urednik ni z našim društvom zadovoljen. Zakaj bi pri nas ne bilo tako, kakor je n. pr. v Ameriki. Naročnik čebelarskega lista, ki plača letno naročnino 2½ dolarja, dobi od društva za novo leto krasno darilo: mali Fordov avto ali pa veliko zlato uro s težko verižico. Če ima slabe zobe, mu napravi zdravnik na društvene stroške novo zlato zobovje. Ob slabih letinah dobivajo člani sladkor zastonj kolikor ga hočejo.

Našega nazadnjaškega društva mora biti konec! V marcu l. 1928. bomo ustanovili novo na zlati podlagi. Gospod dopisnik, ali mislite, da bodo čebelarji potem zadovoljni? Jaz že ne!

Kako ocenimo vosek po kakovosti? V glavnem razločujemo tri vrste voska. Prve kakovosti je vosek, ki je zlatorumene, rdečkastorumene ali pa bledorumene barve, popolnoma čist, brez kaleža na spodnji strani kolača, sploh v vsakem pogledu brez hibe. Duh mora imeti prijeten. Druge kakovosti je vosek, ki je sicer lep po barvi, toda ni bil pred ulivanjem temeljito očiščen. V njem najdemo dele čebel, »srajčke« (zapredke od ličink) in drugo nesnago. Kolači imajo na spodnji strani več ali manj kaleža. K tej kakovosti spada tudi vosek, ki je sicer čist, toda rjave ali pa zelenkastosive barve. Rjavo barvo dobi od železnega kotla, zelenkastosivo pa od pocinkanega. Vosek tretje vrste je zelo grd v barvi in jako nečist. Na spodnji strani ima za prst debelo plast kaleža. Semkaj spada tudi smrdljivi vosek, ki je bil kuhan iz plesnivih voščin.

V čebelarstvu je mogoče uporabljati le vosek prve in druge kakovosti. Za industrijske namene, n. pr. za čistilo za čevlje je dober tudi vosek tretje vrste.

† **A. J. Wagner**, znani avstrijski tvorničar satnic (umetnega satja), je umrl dne 24. avgusta t. l.

Bil je v Evropi prvi, ki je začel izdelavati satnice s stroji, katere je izumel Američan Weed. Stroji so čudo moderne tehnike. V stroj dene delavec večjo množino čistega voska, vse drugo pa opravi stroj, ki ga predela v dolg voščen »trak« in ga navije na vreteno.

Delavec prenese polno vreteno v drug stroj, ki odvija trak, vtiskava celice, razrezava satnice na dovoljno mero, polaga izgotovljene na papir in jih sklada v kupe po 1, 2, 3 ali več kilogramov. Človeku pri tem ni treba ganiti. Z Weedovim strojem izdelane satnice so nenavadno lepe, prosojne, prožne in trdne.

»Figovci« med čebelami. Marsikdo je že opazil, da se nekateri panji ropnicam prav nič ne branijo in se brez boja vdajajo v svojo usodo. Zlasti v pozni jeseni in zgodnji pomladi so »figarji« čebelarju prava zagonetka. Nekega dne opazimo, da pri kakem panju čebele živahno izletavajo in naletavajo, toda ne tako številno, da bi sumil rop. Čebelarju pa se vendarle odpro oči. Največkrat prepozno. Pri pregledu napadenega panja zapazi, da sedi družina prav mirno na stranskih satih in se za ropnice ne meni; ne zasedeno satje je pa — izropano. Imel sem tak panj. Vse sem poizkusil, da bi ga ojunačil, toda zastonj. Končno sem žrelo zabil in imel panj zaprt več dni, le vratca so bila malo odprta. Komaj sem žrelo odmašil, že so bile ropnice v gostéh in moral sem vzeti iz panja tiste ne zasedene medene sate, ki sem jih zamenjal z izropanimi. Čez teden dni sem medene sate zopet postavil v panj. Takoj so se pojavile ropnice! Nič ni pomagalo, moral sem medene sate zopet pobrati.

Zanimivo je, da se ropnice zasedenih satov niso lotile in da tega niso niti poizkušale. Izropani panj se je razmeroma dobro razvijal. Iz previdnosti sem mu kasneje dodajal le posamezne medene sate, ki sem jih postavljaj med dva zasedena.

Včasih v zgodnji pomladi začne padati od lakote kak panj, ki je imel jeseni lepo zimsko zalogo. Osupli ga pregledamo in z začudenjem ugotovimo, da je brez kaplje medu. Kam so ga čebele dale? V mnogih takih primerih imamo opravka s »figarjem«, ki so ga drugi panji »po tihem« izropali.

Odkrij se tudi regratu, ne samo bezgu! Ta najprva spomladanska »solata« starih ženic in revnih slojev je vredna tudi čebelarjeve pozornosti. Po travnikih je je ponekod mnogo in čebele jo posebno rade obletavajo ter pridno nabirajo med, zlasti pa pomarančasto rumeno obnožino, ki je ob lepih dneh mnogo dobe. Kadar regrat bujno cvete, se panji naglo razvijajo, tako dobro bero imajo čebele na njem.

Vesele božične praznike in prav srečno novo leto želi vsem sotrudnikom in čebelarjem — uredništvo.

Cenik čebelarskega orodja in potrebščin,

ki jih ima v zalogi blagovni oddelek Čebelarskega društva za Slovenijo v Ljubljani, Jugoslovanska knjigarna, Pred škofijo (poleg stolne cerkve).

Predmet	Cena	
	Din	p
1. Pripomočki za pomirjenje čebel oziroma za varstvo proti piku.		
Brizgalnica za roje	160	—
Euskol (zavitek)	8	—
Kadilniki (boljši)	90	—
Kadilniki	85	—
Čebelarska kapa s tkanino	45	—
Čebelarska kapa, žimnata	46	—
Pajčolani	30	—
Pajčolani	34	—
Pajčolani z žimnatim vložkom	46	—
Čebelarske pípe (pihalnik Dathe)	70	—
Razpršilnik za škropljenje čebel z vodo, navaden	8	50
Razpršilnik za steklenice, zelo učinkovit, tudi za vrtno porabo	30	—
Čebelarske rokavice	80	—
Samokadilnik »Vulkan«	125	—
2. Pitanje čebel.		
Baloni za 1 liter	8	—
Baloni za 1 liter z odprtim podstavkom za pitanje iz medišča	16	—
Baloni za 1 liter z zaprtim podstavkom za pitanje iz medišča	18	—
Pitalnik za A. Ž.-panj iz bele pločevine	18	—
3. Matica.		
Barva za označevanje matice	14	—
Matičnice (kletke) raznih vrst od Din 2— do	13	—
Matičnice z oddelkom za hrano za razpošiljanje po pošti	3	—
4. Točenje, shranjevanje in konzerviranje medu in voska.		
Čistilnik za med z dvojnim sitom, iz zelo močne pločevine, emajliran	130	—
Leseni obod za dozo za pošiljanje po železnici	12	—
Nastavek s taco za odkrivanje satja ob točenju medu	100	—
Nož za izpodrezavanje satja	10	—
Nož za odkrivanje satja	10	—
Pločevinaste posode za med, à 4 kg	12	—
Pločevinaste posode za med, za 55 kg	200	—
Leseni sodi za 50 kg	50	—
Pločevinasto síto za čiščenje medu	20	—
Stekleničica za pošiljanje medu kot vzorec	3	50
Pločevinasto točilo, neemajlirano, z železnim okriljem, za 3 satnike	1000	—
Pločevinasto točilo, neemajlirano, z bronastim okriljem, za 3 satnike	1100	—
Pločevinasto točilo za med, najnovejšega sestava za 3 satnike, 27×41 cm, emajlirano	1120	—
Pločevinasto točilo za med, z bronastim okriljem in emajlirano	1220	—
Pločevinasto točilo za 10 okvirov, obojestransko, za velike obrate	3580	—
Topilnik za voščine	80	—
Vilice za odkrivanje satja	28	—
5. Satnice in žičenje.		
Deska za pritrdjevanje satnic	6	—
Garnitura za vdélavo satnic (dvojni toplnik za vosek, cevka za lepljenje)	30	—

Predmet	Cena	
	Din	p
Kolesce za vtiranje žice, navadno	14	—
Kolesce za vtiranje žice, boljše	18	—
Luknjač za okvirčke	44	—
Satnice, izvršene s potapljanjem	65	—
Satnice, izdelane na dva valjarja	70	—
Svetiljke za zalivanje satnic	53	—
Šilo za vrtnje luknjic	3	—
Topilnik s svetiljko in žličko za lepljenje satnic	50	—
Žica v klobčiču, dkg	—	40
6. Panj in njega deli.		
A. Ž.-panj na 10 satnikov	280	—
A. Ž.-panj na 9 satnikov z verando	325	—
A. Ž.-panj na 10 satnikov z verando	350	—
Kovinski deli za A. Ž.-panj:		
a) 6 finih palic, 40 cm, à Din 1·25	7	50
b) 2 nosilca za matično rešetko, à Din 1·50	3	—
c) 2 tečaja za vratca, à Din 1·40	2	80
d) 4 tečaji za brade, à Din —75	3	—
e) 2 mreži za okenca, à Din 4—	8	—
f) 4 zapahi za okenca, à Din —75	3	—
g) 2 zaporici za zaklopnico, à Din —20	—	40
h) ¼ kg kvačic	5	—
i) kljukica za vratca	—	35
j) rešetka za 1 panj, zelo močna, brušena	12	—
k) cevka za A. Ž.-panj z verando	8	—
Žična mreža za okenca (pocinkana), kvadratni meter	40	—
Okvirčki za A. Ž.-panje (nezbiti), za komad	1	75
Pločevinasta razstojišča, namesto kvačic, za 9 ali 10 satnikov	2	—
Matična rešetka, močna (domačega fabrikata), za 1 panj	12	—
Matična rešetka, nemškega fabrikata, kvadratni meter	150	—
Matična rešetka, najfinejša, sestavljena iz palčic, 34×15 cm	18	—
Zapahi za žrela:		
a) kovinski, enostranski	2	—
b) leseni (Trinkov sestav) s peresom	1	50
7. Pripomočki za delo v in izven panja.		
Klešče za A. Ž.-panje	34	—
Klešče za gorko stavbo	26	—
Zaklopna kozica za odlaganje satnikov s čebelami	33	—
Lesen sipalnik za A. Ž.-panje na 9 in 10 satnikov	25	—
Strgulja za snaženje A. Ž.-panjev	10	—
Ščetica za ometanje čebel	8	—
8. Razno.		
Begalnica	10	—
Odvijač za vijake	3	—
Jeklena šablona in zabijač (priprava za pritrjevanje kvačic)	24	—
Tehnica za obljudene panje	1150	—

V področju osrednjega odbora se je ustanovil poseben odsek za blagovni oddelek, katerega naloga je organizirati nakup in prodajo čebelarških potrebščin, voska in medu ter na ta način pomoči tako članom kakor društvu. Imel bo v zalogi le prvovrstno blago po zmernih cenah. Čebelarji! Podpirajte to društveno ustanovo s tem, da svoje potrebščine le pri njej kupujete. Dobrodošli so odseku vsi dobri nasveti in misli s strani članov.