

POSOJILO

za izgradnjo Skopja

Skopje predstavlja vsejugoslovansko tragedijo in je zato naloga vseh nas občanov, da z vsemi svojimi močmi pomagamo, da bi Skopjanci še pred zimo dobili streho, da bi zaživel normalno družinsko življenje in, da bi se otroci Skopja lahko nemoteno šolali. Storjeni so že najnujnejši koraki k normalizaciji razmer v makedonskem glavnem mestu, ki ga je prizadel potres, kot ga ne pomnimo. Skopje mora znova oživeti in na ruševinah nekdanje lepote in ponosnega mesta mora in bo zrastle nove še bolj sodobno mesto, ki ga bodo zgradile jugoslovenske roke: kmeta, delavca in dijaka. Za obnovo Skopja bodo potrebna ogromna materialna sredstva s katerimi ne razpolaga naša družbena skupnost, čeprav smo že zbrali precej milijard sredstev v dosedanjih akcijah za Skopje. Ta sredstva so komaj zadostala za najnujnejše. Znano nam je s kakšnim tempom se gradijo bivališča, otroci se šolajo, toda to je še daleč od normalizacije v mestu. Pred kratkim je Zvezna skupščina v Beogradu na podlagi omenjenih dejstev sprejela zakon o ljudskem posojilu. Občani s posojilom ne bodo samo materialno pomagali, temveč bodo tudi dokazali svojo socialistično zavest in ljubezen do bratskega makedonskega naroda, hkrati se bodo spomnili, da lahko Skopje postane kdaj tudi Ljubljana, Maribor ali Lenart. Tedaj pa bodo Makedonci in ostali iz bratskih republik tisti, ki bodo pomagali. Razpisano je 30 milijard ljudskega posojila, ki naj bi ga prispevali občani in delovni kolektivi. Ta sredstva bodo (Nadaljevanje na 2. strani)

Domače NOVICE

Leto III.
Stev. 20

Izdaja OBCINSKI ODBOR SZDL LENART
Lenart, 3. oktobra 1963

SEJA OBCINSKEGA KOMITEJA ZKS LENART

Kadri rešujejo proizvodnjo

Na zadnji seji Občinskega komiteja ZKS Lenart, ki je bila 17. septembra, so pod predsedstvom sekretarja Ernesta Smiđa člani komiteja in sekretarji OO ZK razpravljali o rezultatih gospodarjenja v letošnjem I. polletju in o aktivnosti komunistov v zvezi s proizvodnimi problemi. Iz analize, ki jo je podala Vida Brumen, predsednik ideološke komisije pri občinskem komiteju ZK izhaja, da posamezne osnovne organizacije niso izvajale sklepov sprejetih na seji Občinskega komiteja ZKS Lenart februarja letos ob razpravi o proizvodnih rezultatih v letu 1962.

Razprava je to ugotovitev v celoti potrdila oziroma okrepila. Osrednje mesto v razpravi je bilo posvečeno kadrom, ki jih v naših delovnih organizacijah pri-

manjkuje. V tej zvezi je bilo poudarjeno s podatkom, da malo podjetij in ustanov šola kader za lastne potrebe, kolikor pa ga šolajo, je ta kader tak, ki ne bo v celoti ustrezal potrebam podjetij. Po temeljiti razpravi je komite sprejel več sklepov. Med drugim so sklenili, da je potrebno izdelati perspektivni plan šolanja kadrov in posvetiti vso skrb izobraževanju delavcev na delovnem mestu. V sklepih je tudi rečeno, da so komunisti kot celota odgovorni za to, da bodo z rezultati gospodarjenja pravočasno seznanjeni vsi člani kolektiva. Komite je tudi sklenil, da je potrebno odpraviti neskladnost v delovnih razmerjih v škodo skladov in da se je potrebno bolj kot doslej zavzeti za nagrajevanje (Nadaljevanje na 7. strani)

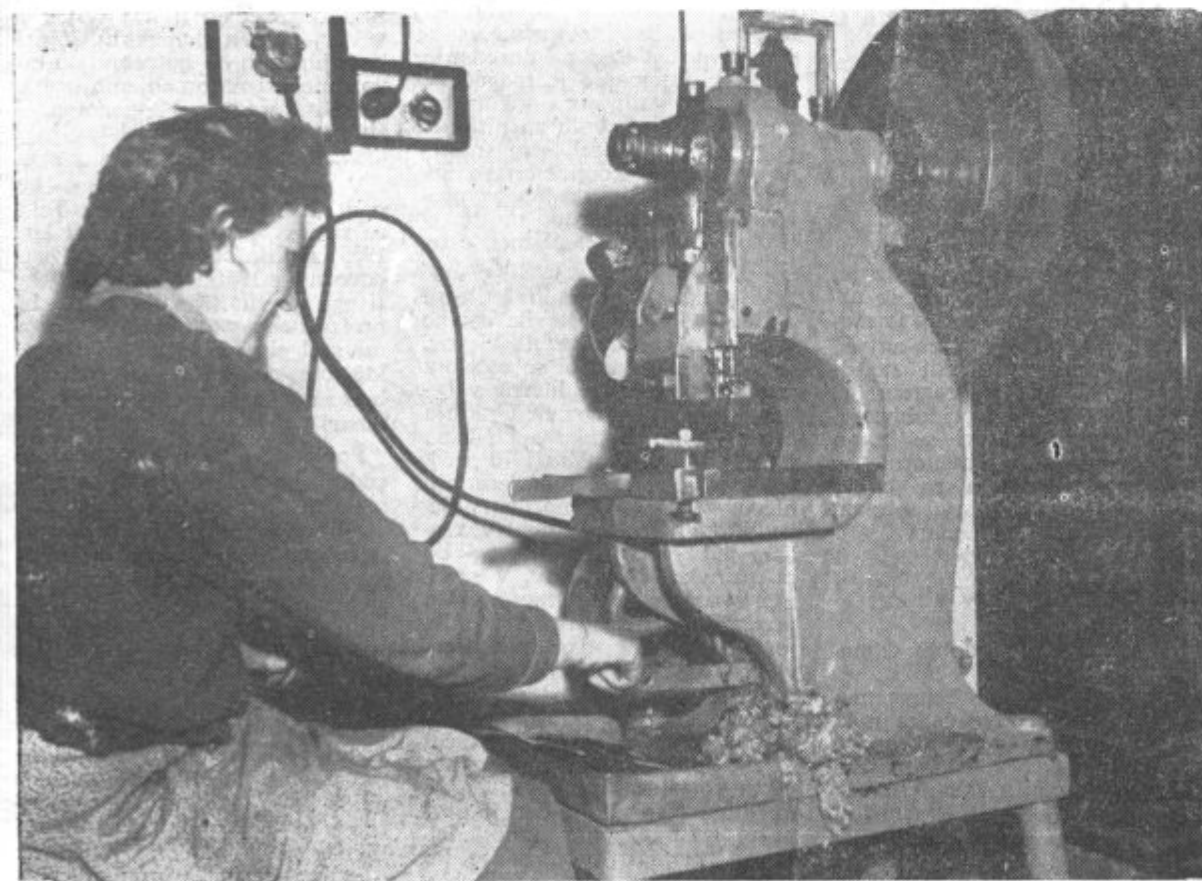
SEJA SVETA ZA ŠOLSTVO,
KULTURO IN PROSVETO

Slab učni uspeh

Na zadnji seji sveta za šolstvo, kulturo in prosveto pri občinski skupščini Lenart v torek 1. oktobra 1963 so med drugim analizirali učni vzgojni uspeh v šolskem letu 1962/63 in delovanje glasbene šole. Člani sveta so ugotovili, da je bil letos učni uspeh v lenarški občini proti pričakovanju slab, saj so nekatere šole pod uspehom nekaterih šol v občini, ki so nekoliko boljše. Na slab učni uspeh je nedvomno vplivalo, kakor so tudi ocenili na seji sveta za šolstvo, mnogo objektivnih težav, ki jih ni bilo mogoče prebrati v enem šolskem letu. Zlasti velja omeniti, da je na naših šolah še vedno 25 odstotkov nekvalificiranih učnih moči, na drugi strani skoraj nobena šola nima ustreznih prostorov za razne laboratorije in delavnice za tehnični pouk. Znano je, da je v občini samo ena kvalificirana moč za tehnično vzgojo in telesno vzgojo, pa tudi za tuje jezike občutno primanjkuje kvalificiranih kadrov, zato je učni uspeh v tujih jezikih tudi najnižji.

V občini je v zadnjem šolskem letu v celoti napredovalo skupaj z negativnimi ocenami 85,9 odstotka učencev. To pomeni, da je občina Lenart zasedla dejansko zadnje mesto med zavodi za prosvetno pedagoško službo v mariborskem okraju. Na seji sveta za šolstvo so ugotovili, da bo že sedaj potrebno razmišljati o učiteljih za prihodnje šolsko leto, saj jih primanjkuje najmanj 27, iz učiteljskega pa pride samo ena študentka. K slabemu učnemu uspehu je po ugotovitvi sveta za šolstvo precej pripomogla tudi majhna zainteresiranost večine učiteljev za proučevanje strokovne literature, pa tudi nedovoljna idejna razgledanost. Svet za šolstvo je še sklenil, da se prihodnje leto na vseh šolah uvede novi predmet takozvana komunalna vzgoja. Letos bodo ta predmet preizkusili v eksperimentalni šoli v Lenartu. Učenci bodo pri tem predmetu poslušali predavanja o razvoju občine, njenih službah, sistemu samoupravljanja in o ostalih vprašanih, ki se tičejo komunalne samouprave.

Predsednik upravnega odbora glasbene šole je na seji podal obširno poročilo o problematiki šole. Člani sveta so bili mnenja, da šole nikakor ne kaže razpustiti in, da je potrebno angažirati višji prispevek staršev ter tudi sredstva občine. Predlagali so tudi, naj bi se ustanovil sklad za kulturo in prosveto, iz katerega bi kazalo financirati glasbeno šolo, »Delavsko univerzo« in »Domače novice«. Ob koncu je potrebno omeniti, da večina članov sveta in navzočih šolskih upraviteljev ni čutila potrebe, da bi razpravljali, kako v letošnjem letu učni uspeh izboljšati. Po zares obširnem poročilu tov. Milana Močnika, prosvetnega svetovalca, se je k razpravi priglasi samo predsednica sveta, nihče drug pa ni imel nobene pripombe.



Tudi ženske s uveljavljajo v proizvodnji — V naših delovnih organizacijah imamo zaposlene precej ženske delovne sile, zlasti v kmetijskih. Ženske se uspešno uveljavljajo kot proizvajalke, čedalje bolj pa tudi kot upravjalke. Nasliki: Ženska pri stroju v Klemosu pri Lenartu

PREDKONGRESNA
KONFERENCA SINDIKATA
KMETIJSKIH, ŽIVILSKIH
IN TOBACNIH DELAVCEV
V PTUJU

Vso skrb proizvodnim problemom

Predstavniki sindikata kmetijskih, živilskih in tobačnih delavcev iz občine Ptuj, Slovenska Bistrica in Lenart so se zbrali v Ptuj 14. septembra na predkongresni konferenci. Iz obširnega referata je bilo moč povzeti, da čakajo sindikalne podružnice omenjenih strok velike naloge, ki jih je potrebno pospešeno izpolnjevati zlasti v obdobju priprav na 7-letni družbeni plan in prihodnji republiški in zvezni kongres sindikata kmetijskih delavcev. Osrednje mesto v referatu je bilo posvečeno proizvodnji in delitvi dohodka, kar je povsem razumljivo, saj iz obeh elementov izhaja vse drugo, tudi družbeni standard.

Referat pa je nakazal tudi nekatere druge probleme mimo katerih niso šli niti diskutanti. Nakazana je bila potreba po nadaljnji širitvi površin družbenega sektorja, pospešeni melioraciji Pesnice in ureditvi samoupravljanja v kmetijskih delovnih organizacijah. Iz občine Lenart so razpravljali trije diskutanti: Ivan Kelher je govoril o investicijski politiki, ki bi jo kazalo

spremeniti, saj ob sedanjih pogojih soudeležbe manj razvita področja nimajo perspektive za znatnejše investicije. Mirko Kristl se je dotaknil problemov delavskega upravljanja in poudaril, da bi bilo potrebno razmejiti pravice posameznih samoupravnih organov na zadrage. V nadaljevanju je še govoril o problemih okrog družbene prehrane in na koncu o pomanjkanju rezervnih delov in nekvalitetnih uslugah servisnih delavnic za popravilo kmetijskih strojev. Tretji diskutant iz lenarške občine Rado Valder je obravnaval probleme sestavljanja statutov in poudaril, da bi tudi zbornica morala gledati tega več storiti.

Na ptujski predkongresni konferenci so izvolili delegate za zvezni in republiški kongres. Iz naše občine je bil za delegata za republiški kongres izvoljen tov. Rado Valder iz KZ Lenart.

POSOJILO

(Nadaljevanje s 1. strani)

do le del potrebnih sredstev za zgraditev novega Skopja, zato bodo sledili v prihodnjem letu še novi ukrepi, ki bodo zagotovili dodatna sredstva. Te dni hodijo po terenu aktivisti, ki popisujejo posojilo, ki ga bodo dali prebivalci naše občine. Gotovo je, da ne bo občana, ki ne bi prispeval kolikor je v njegovi moči. Posojilo se daje za sedem let proti 6 odstotnim obrestim. Bone, ki jih bodo dajalci posojila dobili po končanem popisu, bo

(Nadaljevanje na 3. strani)

Sedemletni plan kmetijske zadruge Lenart Živinoreja in sadjarstvo

Zadružni svet Kmetijske zadruge Lenart je že razpravljal o sedemletnem družbenem planu zadruge, ki ga je na zadnji seji tudi sprejel. V tej številki začnemo z objavljanjem odlomkov iz sedemletnega programa razvoja gospodarstva lenarške kmetijske zadruge.

Osnovna značilnost plana za obdobje 1963 — 1970 je v tem, da se daje prvenstveni poudarek nadaljnemu razvoju živinoreje in sadjarstva in, da ti panogi predstavljata osnovni gospodarski panogi. Vse ostale dejavnosti v zadrugi bodo po predvidevanjih sedemletnega plana v celoti

podrejene potrebam omenjenih panog. Taka planska predvidevanja so tudi v skladu s splošnim gospodarskim razvojem občine Lenart. Kmetijska zadruga Lenart obsega 85 odstotkov vseh površin socialističnega sektorja, zato je tembolj važno, da se usmeri v donosno živinorejo in sadjarstvo. Obe panogi imata največ pogojev za razvoj tudi zaradi ugodnih klimatskih razmer in danih pogojev za pridobivanje krme. V tej številki se bomo omejili na razvoj živinoreje, v prihodnjih številkah pa bomo razpravljali o sadjarstvu in ostalih dejavnostih KZ Lenart.

ŽIVINOREJA

Preskrba velikih potrošnih centrov z mlekom in povečana blagovna proizvodnja mladih pitalnih goved in sta dve glavni nalogi lastne proizvodnje kmetijskih delovnih organizacij.

Povpraševanje na domačem in tujem tržišču po mladem pitalnem govedu je iz dneva v dan večje. Sedanja proizvodnja oziroma vreja klavnih goved je omejena ne glede na nizko kapaciteto obstoječih hlevov in negospodarska zaradi starih hlevov, ki

niso primerni za sodobni tehnološki proces.

Kmetijska zadruga Lenart ima že danes večje pitališče za mlado govedo na svojem obratu v Porčiču s kapaciteto 450 stojišč. Zadruga poseduje skupaj okrog tisoč ha njivskih in travniških površin, ki so namenjene pridelovanju krme za živilsko proizvodnjo. Z nakupom in arondacijo zemljišč je po planu predvideno, da se bo v obdobju 1963 do 1970 pridobilo 1.516 ha novih zemljišč. Predvideva se, da bo ko-

Proizvodno sodelovanje v kokošjereji

Vzreja pohancev (brojlerjev) je v nekaterih državah tako razširjena, da se nahaja na čelu živinorejske proizvodnje sploh. V Ameriki je n. pr. vrednost perutninarske proizvodnje višja kot vrednost ostale živinoreje; isti razvoj perutninarstva pa lahko zasledimo tudi v mnogih evropskih deželah. Naša država bi morala imeti z ozirom na površine ter število prebivalstva 100 milijonov kokoši nesnic, ima pa jih samo 25 milijonov.

Kot je poznano je produkcija mesa pravzaprav pretvarjanje biljne hrane in raznih odpadkov iz mlina, tovarn olja itd. s pomočjo živali v visokovredno beljakovinsko hrano — v meso. Hrana je v proizvodnji mesa izredno važna postavka ter od nje cene zavisi v prvi vrsti cena mesa. Čim dražja je krma v prehrani živali, tem dražje je meso kot končni proizvod.

Poznano je, da potrošijo v velikih farmah, kjer se bavijo v velikem številu s proizvodnjo pohancev (brojlerjev) povprečno 2,5 do 3 kg koncentratov za 1 kg prirasta. Za primerjavo naj navedemo, da porabi svinja povprečno okrog 4 kg, goveda pa 5,5 do 6 kg koncentratov za 1 kg prirasta. V tem pogledu je jasno, da je proizvodnja kokošjega mesa najcenejša.

Po drugi strani je poznano, da proizvodnja jajc pri nas ne zadostuje naraščajočim potrebam prebivalstva ter da ima ta pre-

hrambeni artikel skozi vse leto za proizvajalca zadovoljivo ceno in da je možno ob količkej organizirani kokošjereji ustvariti dohodek s katerim je možno pokriti večino davčnih obveznosti (n. pr. 50 kokoši nesnic daje ob pravilni prehrani letno vsaj 150 jajc, kar znaša skupno 7.500 jajc ob povečani ceni vsaj 20 din, kar da 150.000 din). Iz teh skopih podatkov vidimo, kakšno bodočnost ima kokošjereja na našem področju.

Sedanje stanje ne moremo smatrati zadovoljivo. Število perutnine tako kokoši nesnic kot pohancev se bistveno ni spremenilo kljub vse večjemu povpraševanju tako po jajcih, kot tudi po kokošem mesu. Osnovne značilnosti kmečke proizvodnje so slaba pasemska svojstva perutnine, slaba in nepopolna prehrana ter slabo držanje oziroma namestitve. Vsi navedeni vzroki imajo za posledico slabo proizvodnjo, saj dajo kokoši povprečno letno okrog 70 jajc, kar je daleč izpod najnižjih normativov. Večja nesnost kokoši zahteva boljše prehrano in boljši način držanja. Kokoši morajo imeti nastambe kjer vlada primerna temperatura v zimskem času pa radi kratkega dneva tudi umetna razsvetljava. Vse to pa ni težko doseči niti ne zahteva nekih posebnih sredstev.

Navedeno stanje narekuje Kmetijski zadrugi Lenart, da bo

(Nadaljevanje na 5. strani)

nec tekočega leta v hlevih KZ Lenart 144 krav, 120 telet do 3 mesecev, 587 pitalcev do 12 mesecev in 85 pitalcev 1 do 2 let. Kmetijska zadruga nabavlja teleta za pitališče izključno v občini Lenart. Glede na dosedanje izkušnje in pogoje je mogoče v prihodnjih letih letno odkupiti 2 tisoč telet sposobnih za pitalje. Pogoj za to je predvsem smotrno in razvito kooperacijsko sodelovanje, ki bo zasebnega proizvajalca zainteresiralo in stimuliralo k vzreji telet primerne teže za pitalje.

V naslednjih sedmih letih se zaradi povečanja števila živine računa na gradnjo večjih hlevov. Prihodnje leto naj bi se začelo za gradnjo prve etape hlevov v Lenartu za 1.250 pitalcev. Gradnja bi naj bila po planu končana 1966. leta. Leta 1968 in 1970 predvideva sedemletni plan gradnjo hlevov za 500 krav molznic v Benediktu in Sp. Verjanah. V vsakem od omenjenih hlevov bo prostora za 250 stojišč. V gradnjo omenjenih objektov naj bi predvidoma investirali 397 milijonov din. Osnovni namen predvidenih investicij je proizvodnja mesa in mleka. Ko bodo hlevi v Lenartu v I. fazi zgrajeni, se bo bruto dohodek zadruge povečal za 251 milijonov din. Na tem objektu bo letno proizvedeno 7.500 ton hlevskega gnoja, kar je prvi pogoj za intenzivnejšo poljedelsko in travniško proizvodnjo. Po končani prvi fazi izgradnje hlevov v Lenartu leta 1965 bo mogoče rediti v teh hlevih 1.080 pitalne govede v skupni teži 549 tisoč kg. Z dokončno izgradnjo hlevov v

Lenartu leta 1966 se bo proizvodnja povečala za nadaljnjih 2 tisoč glav živine.

Proizvodnja živine se bo nato znatno povečala tudi v objektih v Verjanah in Benediktu. V prihodnjih letih bo potrebno na novo zaposliti na omenjenih objektih 3 veterinarje, 3 agronome, 12 živinorejcev, 6 traktoristov in 2 kvalificirana molzača.

V prihodnjih letih bo poseben poudarek dan tudi izvozu. Tako se računa, da bi KZ Lenart leta 1965 izvozila 594 tisoč kg živega goveda in 1967 leta, 1.133.000 kg živega goveda. Z mlekom, ki bo proizvedeno v objektih s kravami molznicami se bo oskrboval Maribor, deloma pa se bo uporabilo za predelavo v mlekarški industriji.

Poljedelska in travniška proizvodnja bo v celoti podrejena živinoreji. V sedemletnem planskem obdobju bo KZ Lenart z odkupom in arondacijo pridobila za potrebe živinoreje 1.526 ha zemljišč. Za potrebe krmil in nastilja bo zadruga predvidoma v prihodnjih letih pridelala 2.385 ton koruze, 298 ton ječmena in ovs, 10 tisoč ton silaže, 5 tisoč ton sena in 822 ton slame. Proizvodnja pšenice se še planira samo za leta 1964 do 1966, kasneje pa se bodo te površine preusmerile v setev krmilnih rastlin. Za tako proizvodnjo bodo potrebne tudi večje količine umetnih gnojil. Za odkup zemljišč v letih 1964 do 1970 bodo potrebni krediti v znesku 188 milijonov din.

(Nadaljevanje v prihod. štev.)

POSJOILO ZA IZGRADNJO SKOPJA

(Nadaljevanje z 2. strani) mogoče med drugim uporabiti kot polog pri potrošniških posojilih in tudi drugače, o čemer pa bo določeno naknadno s posebnim predpisom. Popis posojila

lodalca se opravlja od 25. septembra do vključno 15. oktobra. Zneska ne bo potrebno vplačati naenkrat, čeprav bi to bilo priporočljivo, ker bi prištedili čas popisovalcem. Vplačevanje mora biti zaključeno do 10. marca prihodnje leto. Po tem času posoji-

la ne bo mogoče vplačati. Za tehnično delo okrog vpisa posojila pa je v občini ustanovljena posebna komisija, po krajevnih organizacijah SZDL pa delujejo podkomisije. Določena so tudi takozvana vpisna mesta, to so prostori, kjer bodo občani lahko v dopoldanskem času vplačali posojilo, ne da bi jih bilo potrebno obiskati na domu. Vpisna mesta so: KZ Zg. Ščavnica v obratni pisarni zadruga na Ani 31 za delovni kolektiv zadruga, KZ Lenart v obratni pisarni KZ Jurovska cesta 1, Lenart za zaposlene na obratu zadruga v Lenartu, Zdravstveni dom Lenart v pisarni ZD na Jurovski cesti 7 Lenart, za zaposlene v ZD Lenart, Trg. podjetje »Potrošnik« Lenart v pisarni podjetja za člane tega kolektiva, Lekarna Lenart v pisarni za člane tega kolektiva, Gradbeno podjetje Lenart v pisarni podjetja na Radgonski cesti 2, Pekarna Lenart za člane kolektiva v pekarni. Člani kolektiva Krojaštvo in šiviljstvo Lenart bodo posojilo vplačali v delavnici na Ptujski cesti 22 v Lenartu, uslužbenci Zavoda v Hrastovcu pa v zavodu, zaposleni v Veterinarski postaji vplačujejo na Jurovski cesti 1 v pisarni ustanove. Zaposleni v Gostinskem podjetju Lenart bodo vplačali v pisarni podjetja na Ptujski cesti, delavci Klemosa pa v obratni pisarni na Radgonski cesti 10. Delavci in uslužbenci Trg. podjetja »Izbira« Cerkvenjak lahko vplačajo posojilo za Skopje v pisarni podjetja Cerkvenjak 24, zaposleni na

Komunalnem zavodu v Lenartu pa v pisarni zavoda na Ptujski cesti 3.

Prosvetni delavci vplačajo posojilo v pisarnah na šolah, kjer so zaposleni. Uslužbenci občinske skupščine Lenart bodo vplačali v pisarni soba 24 v občinski zgradbi. Člani društva upokojencev vplačajo v društveni pisarni na Radgonski cesti 9 v Lenartu. Občani, ki niso v rednem delovnem razmerju bodo plačevali na terenu v okviru krajevnih organizacij SZDL. Vpisna mesta za te so Lenart, Radgonska cesta 9, Zg. Ščavnica, Krajevni urad Zg. Ščavnica, Gradišče, Krajevni urad Gradišče, Benedikt odkupna pisarna na zadružnem obratu v Benediktu, Selce pisarna zadružnega obrata Selce, Voličina pisarna zadružnega obrata Voličina 11, Cerkvenjak, pisarna krajevnega urada, Jurovski dol, Krajevni urad Jurovski dol in Zmarkova pisarna Zavoda Hrastovec. To so bila območja na katerih so sedeži krajevnih organizacij SZDL.

Občani, pričakujemo, da boste vpisali posojilo v čim višjem znesku. Za pojasnila se obračajte na pristojne podkomisije oz. vpisna mesta ali na telefon 21, Lenart.

Uprašujete = ODGOVARJAMO

Zanima me, kdo določa višino socialnih podpor in po kakšnih kriterijih?

L. Š. Brengova

Po odloku o podeljevanju socialnih podpor v občini Lenart je pristojen za odločanje in podporah upravni organ pristojen za zadeve socialnega varstva pri Občinski skupščini Lenart. Kriteriji, ki vplivajo na višino oziroma pravico do socialne podpore, so navedeni v navedenem odloku. Glavni pogoj, da nekdo lahko prosi za socialno podporo je, da je prosilec nepreskrbljena oseba in, da ima stalno bivališče na območju občine Lenart. Odlok podrobneje določa, kdo se šteje za nepreskrbljeno osebo in posebej določa, kdo do socialne podpore ni upravičen. Med drugim določa, da socialne podpore po tem odloku ne morejo biti deležni: osebe, ki imajo svojce ali

druge osebe, ki so po zakonu, pogodbi, oporoki ali po kakem drugem pravnem naslovu dolžni in tudi zmožni zanj skrbeti, ki imajo toliko dohodkov ali premoženja, da se lahko z njimi preživljajo.

Pavle Lešnik
načelnik oddelka
za občo upravo
in družb. službe
Obč. skupščine
Lenart

Na vprašanje L. Š. iz Zlence o cestah in o cestarjih ter na vprašanje R. J. iz Sp. Voličine o uporabi telovadnih dresov v zasebne namene ne moremo odgovoriti v naši rubriki, ker kljub večkratni urgentni nismo prejeli odgovora od Cestnega nadzorstva Lenart oz. TVD »Partizan« Voličina.

Uredništvo

DOPIŠUJTE
v »Domače
novice«

TEHNIČNI POUK V SOLI

V prejšnji številki Domačih novic smo razpravljali o sestavljanju podrobnega učnega načrta za tehnični pouk in o splošni ureditvi prostorov v katerih bo teklo naše delo z učenci. Če smo te težave že premostili, bomo v naslednjem izvajanju pristopili k načrtnemu delu brez katerega si pouka ne moremo zamisliti.

Prilava za pouk tehnične vzgoje je daljša ali dolgoročna in bližnja ali kratkoročna, ki zahteva

man, neučinkovito in škoda za porabljeni material. Tudi na praktičnost in življenjskost samega izdelka polagamo več pozornosti. Izdelki naj ne služijo za igračko ali kaj podobnega, ker s tem nismo dosegli namena tehnične vzgoje. Če smo se odločili za izdelavo električnega hišnega zvonca, potem ga tako naredimo, da bo res služil svojemu namenu. Učenec ga bo nesel domov, kjer ga bo lahko uporabljal v namene za katere je takšen zvonec določen. Tudi na enostav-

pravili potreben material, katerega bodo v gotovem času potrebovali. Naš oziroma učiteljev izdelek bo služil učencem kot model, ki bo učinkovitejši od vsake razlage, skice ali fotografije. K modelu pa bomo priložili tudi načrt iz katerega je razvidno, kaj vse potrebujemo pri izdelavi samega predmeta. Nadalje je važno, da upoštevamo učenčevo zmogljivost pri čemer bomo gledali na njegove duševne in fizične (zmogljivosti) sposobnosti. Se tako idealno izdelani načrti

zlasti takrat, ko je treba pristopiti k delu. Mnogo časa potrebuje učitelj za te predpriprave in to v času, ko nima pouka, ko ure in ure dela v prostorih, ki (vsaj) predstavljajo našo tehnično delavnico in niso nikoli evidentirane. Uspehe bo zabeležil le tisti učitelj, ki bo za tehnični pouk imel veselje in mnogo volje ter nekaj lastne sposobnosti, brez katere bo le težko poučeval ta predmet.

OSNOVNA PRAVILA ZA DELO NA STROJIH!

Pri uporabljanju različnih strojev upoštevajmo naslednja splošna pravila:

1. Ne loti se dela na stroju, če ne poznaš delovnih načrtov!
2. Prepričaj se, ali je stroj namazan, ali ni os ohlapna ali so odstranjene vse druge ovire!
3. Pri delu bodi miselno zbran in pozoren, ne razgovarjaj se in tudi ne oziraj se naokoli!
4. Ne delaj v ohlapni obleki in s predpasnikom!
5. Ne maži in ne popravlja stroja, dokler je v pogonu!
6. Po delu ustavi stroj, ga očisti in spravi v red!

Ce se bomo držali teh nekaj osnovnih pravil, ki so potrebna, ko delamo s stroji, bomo s tem preprečili marsikatero nesrečo, do katerih kaj rado pride, če nismo dovolj previdni in pazljivi. Ne pozabimo na omarico za prvo pomoč, ki naj vsebuje najosnovnejše stvari s katerimi bomo lahko nudili sebi in drugim pomoč, če bo ta kdaj potrebna.

(Nadaljevanje prihodnjic)

Piše: Josip Merdaus

Iz tehnike za šolo in dom (3)

mного truda in tudi fizičnega dela. V dolgoročni pripravi si učitelj tehničnega pouka pripravi predvsem načrt, kaj vse bo pri pouku tekem enega šolskega leta izdelal. V načrtu bo predvidel, kakšen material bo treba nabaviti in kje ga bo dobil in s tem seznanil učence, da bodo izdelki lahko pravočasno narejeni. Priporoča se, da učitelj vsak izdelek, ki ga namerava z učenci narediti, predhodno sam naredi. Pri tem bo ugotovil predvsem čas, ki je za ta izdelek potreboval in pod kakšnimi pogoji se je to lahko naredilo. Zakaj je to potrebno? To je nujno, ker se bo učitelj s tem prepričal o funkcionalnosti praktičnosti in življenjskosti samega izdelka. Če na primer elektromagnet, Segnerjevo kolo, stope, električni zvonec ali elektromotor ne deluje oziroma ne funkcioniira, je bilo vse naše delo za-

nost in preprostost izdelkov ne pozabimo. Za komplicirane izdelke pri tehničnem pouku ne bo časa. To prepustimo interesnim krožkom v katerih se posamezni učenci želijo izpopolniti ter urediti v svoji spretnosti.

Kakor želimo pri splošnem pouku, da ima učenec urejene šolske potrebe, ovite in skrbno spravljene knjige in zvezke, čedno in skrbno napisane domače in šolske naloge, da so risbe čiste in lične, bomo tudi pri tehničnem pouku gledali in skrbeli za dosledno, čisto in lično izdelavo. Lično in skrbno izdelan predmet izraža splošno dejavnost tistega, ki ga je naredil.

Ko smo to delo opravili pristopimo k razgovoru ali k splošni razpravi z učenci, ki se bodo nato odločili za ta ali oni izdelek, ki je bil predviden po našem načrtu. Učenci si bodo nato pri-

prave za izvedbo samega dela, bodo doživeli svoj uspeh, če smo vse to gradili in skovali svoj plan brez upoštevanja učencevih sposobnosti.

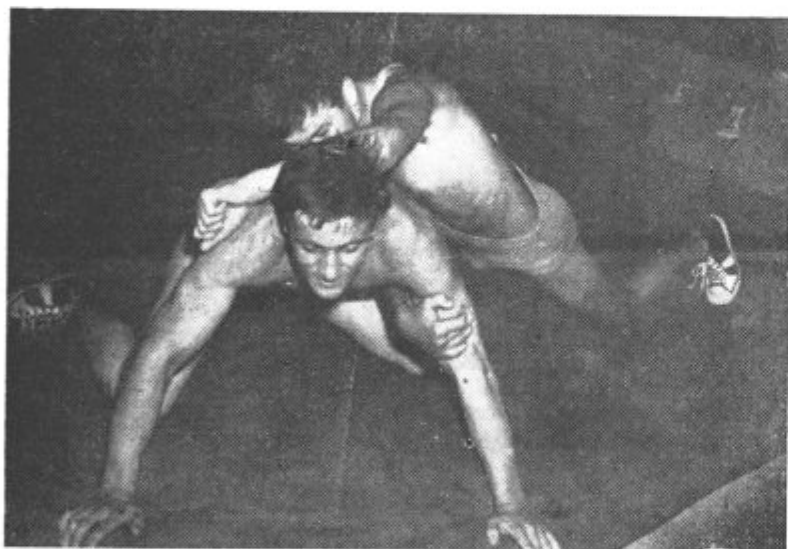
Pri kratkoročni pripravi mislimo na tisti del priprave, ki sega od ure do ure. Tudi ta priprava je važna v kateri se naj podrobno analizira sam potek dela. V njej bomo predmet, ki ga želimo izdelati, obdelali snovno in skicno. Važna je tudi razporeditev ekonomija časa, ki točno določa čas za pripravo in samo izdelavo predmeta pri uri tehničnega pouka. Sem spada tudi ureditev urnika za tehnični pouk. Planirajmo ure tako, da bomo imeli vsaj dve uri teh. pouka skupaj, ker je drugače delo v delavnici nesmotrno in neučinkovito.

Iz tega je razvidno, da so priprave za tehnični pouk mnogokrat vezane tudi na velike težave

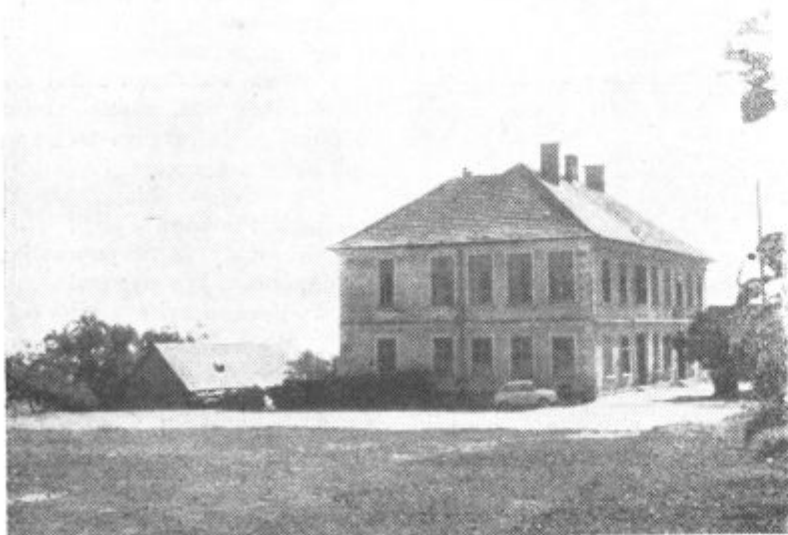
V BESEDI in sliki



V Zgornji Ščavnici se je prizadevalni učiteljski kolektiv med letošnjimi šolskimi počitnicami lotil obnove obeh šolskih zgradb. V tej akciji se je zelo angažiral tudi šolski odbor, zlasti pa je veliko pomagal šolski upravitelj Rudi Roter. Na sliki: obnovljena stara šolska zgradba



Nadarjeni Vogrin (Lenart) v borbi z Melejem (Maribor)



V Lokavcu se že nekaj časa pripravljajo na začetek gradnje novega stanovanjskega bloka. V ta namen so prostor levo od šolske zgradbe splanirali in pripravili za začetek gradnje. V neposredni bližini prostora, kjer bo blok, bo tudi šolsko igrišče in telovadišče. Na sliki: del novourejenega šolskega igrišča s šolo v ozadju.

(3) Voličina včeraj in danes

Piše: Konrad Rebernik
predsednik KO SZDL

KMETJE SO SE TRDNO NAVEZANI NA ZEMLJO

Proti pričakovanju so nas presenetili rezultati ankete v zvezi s prodajo oziroma dajanjem zemlje v zakup. Pričakovali smo, da bo na našem območju med kmeti večje zanimanje za prodajo svojih kmetij. Anketa je pokazala, da le dva kmeta želita svojo posestvo prodati, medtem ko bi šest kmetovalcev rado odprodalo samo nekaj površin. Le eden kmetovalec je pripravljen zemljo ponuditi v najem v celoti, eden pa samo delno. Iz teh podatkov je mogoče potegniti vrsto zaključkov. Eden osnovnih je gotovo, da se je življenjski standard kmečkega prebivalca dvignil in, da mu je pri tem mnogo pomagala tudi kmetijska zadruga s svojimi proizvodnimi sredstvi in gnojili. Gotovo je tudi, da davki niso tako napeti, kakor govorijo, ker bi bilo sicer večje zanimanje za prodajo kmečke posesti. Da je to res, kažejo tudi podatki o splošni rasti narodnega dohodka kmečkega prebivalstva in da sedanja višina davkov že nekaj let ni več realna ter bi morali davke nujno povečati. S tem bi na eni strani kmete bolj pritegnili v združeno sodelovanje, na drugi strani pa bi se kmetje čedalje bolj specializirali v proizvodnji in usmerjali na najbolj donosne kulture. Tisti pa, ki niso zmožni za delo, pa bi v tem primeru v večjem številu nudili zemljo v odkup ali zakup s tem, da se jim zagotovi človeka dostojno življenje.

PADEC POTROŠNJE GNOJIL

Ne samo, da iz leta v leto relativno pada ha donos pri posevkih, tudi potrošnja gnojil tako

umetnih kot hlevskega gnoja pada. V poljedelstvu so na primer kmetje na območju voličinske organizacije SZDL leta 1962 potrošili 2 milijona 160 tisoč kg hlevskega gnoja in 18. tisoč kg umetnega gnoja, medtem ko se je potrošnja letos zmanjšala na 1 milijon 7 tisoč hlevskega gnoja in 16.900 kg umetnega gnoja. Zmanjšanje potrošnje gnojil je ugotovljeno tudi v sadjarstvu in travništvu. Kje so vzroki takega padca potrošnje umetnih gnojil? Moralo bi biti obratno. Deloma je gotovo vplivala lanska toča, zlasti v sadjarstvu, toda toča ne bi mogla vplivati na manjšo potrošnjo gnojil v poljedelstvu. Del vzroka je gotovo v določenih neuspehih v kooperacijski proizvodnji ne zato, ker bi ta ne bila dobra in napredna, temveč predvsem zaradi nepravilnih agrotehničnih ukrepov. Kmetje so sicer gnojili, vendar ne v skladu z agrotehničnim minimumom, ki pravi, da moramo pri pšenici potrošiti 500 kg umetnega gnojila na ha. Zaradi minimalnih doz porabljenih v poljedelstvu uspeh v kooperaciji tudi ni mogel roditi posebnih uspehov. Strokovnjaki namreč pravijo, da je bolje gnojiti samo s hlevskim gnojem, kakor pa uporabljati premajhne količine umetnih gnojil. Donos je lahko samo takrat primeren, če kmetje gnojijo s predpisanimi količinami gnojil. Da je to res, govorijo tudi podatki o potrošnji umetnih gnojil na ha površine. Kmetje so leta 1962 porabili na ha obdelovalne zemlje v poljedelstvu 109 kg, v sadjarstvu 76 kg in v travništvu 55 kg, medtem ko so letos porabili na ha 101 kg v poljedelstvu, 23 kg v sadjarstvu in 30 kg v travništvu.

(Nadaljevanje prihodnjic)

PREGLED

izvršitve plana izkoriščenja sredstev krajevnega samoprispevka od 1. 1. do 31. 8. 1963 v občini Lenart

SKUPNI PLAN DOHODKOV ZA LETO 1963: 24.950.000 din
DOSEŽENO DO 31. 8. 1963: 18.476.000 din
ali 74,8 %

IZDATKI:

Tek. št.	Naziv	Plan	Realizacija	%
1.	KO Lenart	1.857.000	396.500	21,3
2.	Zamarkova	1.437.000	340.300	22,9
3.	Jurovski dol	3.167.000	1.624.800	51,3
4.	Zg. Ščavnica	2.650.000	590.500	22,3
5.	Lokavec	361.000	5.144	1,4
6.	Benedikt	2.160.900	488.100	22,4
7.	Cerkvenjak	3.195.600	693.500	21,7
8.	Gradišče	1.873.000	883.500	47,4
9.	Voličina	1.315.000	212.400	16,1
10.	Selce	387.000	180.453	46,5
11.	Rogoznica	133.200	6.205	4,5
12.	Gočava	277.280	182.988	65,9
13.	Čermljenšak	429.600	169.803	39,5
14.	Zadružni dom Lenart	2.360.000	2.062.000	87,3
15.	Pokopališče	1.877.970	—	—
16.	Ureditve trga Lenart	1.465.000	4.875	0,3
17.	Bančni stroški	—	20.067	—

SKUPAJ

24.950.360

7.861.918

PROIZVODNO SODELOVANJE V KOKOSJEREJI

(Nadaljevanje z 2. strani) v prihodnjem letu posvetila vprašanju perutninarske proizvodnje vso potrebno skrb. Kmetijska zadruga bo organizirala široko kooperacijsko proizvodnjo tako v vzreji kokoši nesnic kot tudi pohancev.

Kmetijska zadruga bo proizvajalcu zagotavlja:

- 1. enodnevne piščance odgo-

varjajoče pasme za vzrejo kokoši — nesnic

2. enodnevne piščance odgo-varjajoče pasme za vzrejo pohancev (brojlerjev)

3. potrebne količine močnih krmil

4. potrebno strokovno službo za vprašanja prehrane in namestitve.

Proizvajalec sklene s Kmetijsko zadrugo pogodbo v okviru katere mu je zagotovljen nave-

deni material, zaveže pa se, da bo Kmetijski zadrugi prodal vso tržno proizvodnjo, katero je proizvedel na osnovi te pogodbe. Proizvajalcu so zagotovljene dnevne odkupne cene za vse proizvode, katere prodaja na osnovi tega sodelovanja.

Da bi lahko zagotovili potrebne količine enodnevnih piščancev ter koncentratov je potrebno, da vsi kmetovalci, kateri nameravajo v prihodnjem letu vzrejati kokoši nesnice ali pohance sporočijo število piščancev, katere bodo vzrejali ter potrebe po količinah koncentratov.

Navedene podatke je potrebno sporočiti kmetijskim tehnikom na posameznih proizvajalnih okoliših, kjer lahko prejmejo kmetovalci tudi podrobnejša pojasnila.

Vodja živinorejske proizvodnje vet. Rapoc Ivo



Sreča v nesreči

To kar se je pripetilo 13. letni Angeli Fekonja iz Vanetine pri Cerkvenjaku, se malokdaj zgodi, če pa se že zgodi, je po navadi konec jasen: smrt. Nekega dne letošnjega avgusta je deklica šla k studencu, ki je globok 16 metrov, da bi natočila vodo. Zgodilo pa se je, da se je po nerodnosti prevrgla v vodnjak. Vendar je živa in zdrava sama priplezala iz 16 metrov globokega vodnjaka v katerem je bilo 3 metre vode. Šele ko je z muko zgedala beli dan, se je zavedala, kaj se je z njo pripetilo. Zmogla je še samo krik na pomoč, potem pa se je onesvestila. Na sliki: Angela ob vodnjaku iz katerega se je srečno rešila.

Cerkvenjak

Tukaj je Gradbeno podjetje Gornja Radgona pred dnevi začelo z deli pri adaptaciji kulturnega doma. V prostorih, ki so že dosedaj služili za gospodarske namene, bodo uredili sodobno trgovino, ki bo zadoščala za potrebe Cerkvenjaka in tudi širše okolice.

Pomisli - ugani

Na prvo tovrstno uganko objavljeno v 18. številki »Domačih novic« dne 5. septembra smo sprejeli malo odgovorov. Zreb je prisodil nagrado v obliki knjige Darku REBERNIKU, Voličina 77, ki je pravilno ugani, da objavljena fotografija prikazuje VAS ČERMLJENŠAK, KAKOR JO JE MOGOČE VIDETI Z RAZGLEDNEGA STOLPA V ZAVRHU.

Na vrsti je tretja uganka. SPOROČITE NAM IME IN PRIIMEK FANTOV, KI JIH KAŽE DANAŠNJA SLIKA.



Izmed tistih, ki bodo pravilno odgovorili bo žreb enemu določil knjižno nagrado. Odgovore pošljite najkasneje do 15. oktobra na naslov: Uredništvo »Domače novice« Lenart, Radgonska cesta 9.

Uspešen nastop naših rokoborcev v Gradišču

Rokoborci TVD »Partizan« iz Lenarta so na nastopu v Gradišču 14. septembra izbojevali neodločen izid proti rokoborcem ZTAK Maribora. Srečanje si je v gradiški kino dvorani ogledalo precej ljubiteljev rokoborbe. V prijetnem vzdušju sta se reprezentanci najprej predstavili, potem pa so

se začele borbe, ki so bile zlasti v nekaterih kategorijah zanimive in napete.

- Izid tekmovanja v rokoborbi:
- Muha:** Kajzer (M) — Znuderl (L) 0:2 tuš v 5. minuti.
 - Bantan:** Mori (M) — Šenveter (L) 2:0 tuš v 4. minuti.
 - Pero-lahka:** Šaupertl (M) — Majcenovič (L) 2:0 tuš v 3. minuti.
 - Lahka I:** Belec (M) — Karner (L) 2:0 zmagala po točkah.
 - Lahka II:** Čanko (M) — Šenveter Fr. (L) 0:2 zmagala po točkah.
 - Welter:** Melé (M) — Vogrin (L) 0:2 zmagala po točkah.
 - Srednja:** Ferlež (M) — Puž (L) 2:0 tuš v 4. minuti.
 - Pol teška:** Kuhar (M) — Šuman (L) 0:2 tuš v 6. minuti.

Po srečanju sta imeli obe moštvi družabni večer, kjer se je prijateljsko in športno vzdušje še nadaljevalo.

Izid srečanja v rokoborbi v Gradišču je bil neodločen. Za tak rezultat se imajo rokoborci Lenarta zahvaliti predvsem občinstvu iz Gradišča, ki jih je s športnim navijanjem bodrilo in tako zadovoljilo sebe in tekmovalce, ki so branili čast svoje občine.

Jože Šuman

Filmski spored

- GRADISCE
- 6. oktober ob 15. in 20. uri »TRAPPEC« — ameriški barvni kinemaskopski film
 - 13. oktober ob 15. in 20. uri »PREVARANTI« — francoski film
 - VOLICINA
 - 6. oktober ob 16. in 19. uri »NASILJE NA TRGU« — jugoslovanski vojni film
 - 13. oktober ob 16. in 19. uri »RESNICA« — francoski zgodovinski film

STROGO ZAUPNO

ODGOVOR NA SESTAVEK: NAMESTO FAZANOM SVOJIM KOKOŠIM

Res je, da sem razvažal od lovca do lovca koruzo za krmljenje divjadi, ki jo je v letošnji hudi zimi nabavila lovska družina v Zg. Ščavnici, ni pa res, da bi si naj pri zadnji vožnji odpeljal na dom za svoje kokoši 50 kg koruze v storžih, kakor je

to neresnično objavil Vaš list v št. dne 19. septembra 1963 v 2. stolpcu na 5. strani. Resničnosti gornje moje trditve lako potrdijo člani lovske družine Zg. Ščavnica Rajter Franc, Has Alojz in Kocbek Milan, pri čemer poudarjam, da je bil tov. Kocbek Milan navzoč od pričetka do zaključka razvažanja koruze.

Kacjan Franc, traktorist KZ Zg. Ščavnica

Križanka

1	2	3	4	5	6	7	8	9	10	11	12	13	14	15	16	17	18	19	20	21	22	23	24	25	26	27	28	29	30	31	32	33	34	35	36	37	38	39	40	41	42	43	44	45	46	47	48	49	50	51	52	53	54	55	56	57	58	59	60	61	62	63	64	65	66	67	68	69	70	71	72	73	74	75	76	77	78	79	80	81	82	83	84	85	86	87	88	89	90	91	92	93	94	95	96	97	98	99	100
1	2	3	4	5	6	7	8	9	10	11	12	13	14	15	16	17	18	19	20	21	22	23	24	25	26	27	28	29	30	31	32	33	34	35	36	37	38	39	40	41	42	43	44	45	46	47	48	49	50	51	52	53	54	55	56	57	58	59	60	61	62	63	64	65	66	67	68	69	70	71	72	73	74	75	76	77	78	79	80	81	82	83	84	85	86	87	88	89	90	91	92	93	94	95	96	97	98	99	100

1. DOLNO: ZANEMELI, 2. PRAVILNA, 3. TAVRO, 4. ZOP, 5. DOLBA, 6. PRAVILNA, 7. BEL, 8. PRAVILNA, 9. DOLBA, 10. PRAVILNA, 11. DOLBA, 12. PRAVILNA, 13. DOLBA, 14. PRAVILNA, 15. DOLBA, 16. PRAVILNA, 17. DOLBA, 18. PRAVILNA, 19. DOLBA, 20. PRAVILNA, 21. DOLBA, 22. PRAVILNA, 23. DOLBA, 24. PRAVILNA, 25. DOLBA, 26. PRAVILNA, 27. DOLBA, 28. PRAVILNA, 29. DOLBA, 30. PRAVILNA, 31. DOLBA, 32. PRAVILNA, 33. DOLBA, 34. PRAVILNA, 35. DOLBA, 36. PRAVILNA, 37. DOLBA, 38. PRAVILNA, 39. DOLBA, 40. PRAVILNA, 41. DOLBA, 42. PRAVILNA, 43. DOLBA, 44. PRAVILNA, 45. DOLBA, 46. PRAVILNA, 47. DOLBA, 48. PRAVILNA, 49. DOLBA, 50. PRAVILNA, 51. DOLBA, 52. PRAVILNA, 53. DOLBA, 54. PRAVILNA, 55. DOLBA, 56. PRAVILNA, 57. DOLBA, 58. PRAVILNA, 59. DOLBA, 60. PRAVILNA, 61. DOLBA, 62. PRAVILNA, 63. DOLBA, 64. PRAVILNA, 65. DOLBA, 66. PRAVILNA, 67. DOLBA, 68. PRAVILNA, 69. DOLBA, 70. PRAVILNA, 71. DOLBA, 72. PRAVILNA, 73. DOLBA, 74. PRAVILNA, 75. DOLBA, 76. PRAVILNA, 77. DOLBA, 78. PRAVILNA, 79. DOLBA, 80. PRAVILNA, 81. DOLBA, 82. PRAVILNA, 83. DOLBA, 84. PRAVILNA, 85. DOLBA, 86. PRAVILNA, 87. DOLBA, 88. PRAVILNA, 89. DOLBA, 90. PRAVILNA, 91. DOLBA, 92. PRAVILNA, 93. DOLBA, 94. PRAVILNA, 95. DOLBA, 96. PRAVILNA, 97. DOLBA, 98. PRAVILNA, 99. DOLBA, 100. PRAVILNA

PRVI DAN VPISA POSOJILA SKOPJU

V občini Lenart je bilo 25. septembra zjutraj vse nared za začetek popisa posojila za Skopje. Na predvečer so bili sestanki v nekaterih krajevnih organizacijah SZDL, popoldne pa v večini delovnih kolektivov. 24. septembra so se sestali tudi blagajniki podkomisij, ki so razpravljali o tehnični izvedbi popisa posojila za Skopje. V vseh delovnih organizacijah so imenovane podkomisije za vpisna mesta, medtem ko so pri vseh krajevnih organizacijah SZDL poleg podkomisij ustanovili še posebne pomožne komisije in pomožna vpisna mesta. Na območju krajevne organizacije Cerkenjak deluje 14 pomožnih vpisnih komisij. Okrog te številke se suče tudi število pomožnih vpisnih komisij v KZ SZDL Jurovski dol, Benedikt in Zg. Ščavnica. Domala vsi aktivisti in člani komisij so vzeli popis zelo resno. V Zg. Ščavnici in deloma v Jurovskem dolu so že 25. septembra odšli

vsi člani podkomisij in pomožnih vpisnih komisij na teren. Popis nameravajo zaključiti v nekaj dneh. Popisne komisije so v glavnem tako sestavljene, da je večina članov domačinov, ki najbolj poznajo razmere na terenu in vedo, kdo lahko več posodi in kdo manj. Na podlagi analize stanja ob prvem dnevu popisa je mogoče zaključiti, da bo v občini Lenart popis končan prve dni meseca oktobra. V delovnih organizacijah pa so s popisom že končali. Večina članov delovnih kolektivov je vpisala večje zneske. Prvi dan popisa, ko pišemo ta sestavek, je stanje naslednje:

Uslužbenci uprave občinske skupščine so bili med prvimi na vpisnem mestu. Nekako do 10. ure je prvi dan vpisa 56 uslužbencev vpisalo nekaj nad 600 tisoč din posojila. Povprečno odpade na uslužbenca nad 10 tisoč din posojila, kar je veliko, zlasti če upoštevamo, da je v občinski upravi zaposlenih 73 delavcev in

uslužbencev od tega pa jih ima 45 osebni mesečni dohodek le od 10 do 30 tisoč din. Takih, ki imajo nad 50 tisoč din dohodka pa je samo 5. Med vpisniki na upravi občinske skupščine so bili tudi uslužbenci občinskega komiteja KZ, Obč. odbora SZDL, Obč. sind. sveta in Delavske univerze.

Kolektiv Kmetijske zadruge Lenart, ki je hkrati najštevilnejši delovni kolektiv v občini, je vpisal do 12. ure na prvi dan popisa 1.265.000 din. Ta znesek je vpisalo 229 delavcev in uslužbencev.

Tudi delavci kovinsko obrtnega podjetja Klemos v Lenartu so se izkazali prvi dan popisa. Vsi tisti, ki so zaposleni v obratu v Lenartu so v celoti prvi dan vpisali posojilo. Izostali so le delavci, ki so na deloviščih širom Slovenije in tisti, ki so v bolniški ali na dopustu. 42 delavcev in uslužbencev tega kolektiva je prvi dan vpisalo 256 tisoč din posojila. V Gradbenem podjetju pri Lenartu je prvi dan popisa posojila za Skopje opravilo vpis 51 delavcev in uslužbencev, ki so se zavezali za 114 tisoč din. Vse osnovne šole v občini Lenart so

zelo resno vzele posojilo za Skopje. Nimamo podatkov za vse šole o višini vpisa za prvi dan, zato navajamo samo nekatere. Osnovna šola Lenart je vpisala 215 tisoč din od 30 zaposlenih učiteljev, medtem ko je 11 učiteljev v Gradišču vpisalo 118 tisoč din, v Voličini pa 12 vpisnikov 91 tisoč din.

Delavci in uslužbenci obrtnega podjetja Krojaštvo v Lenartu so prvi dan vpisali 26 tisoč din, Komunalnega zavoda pa 39 tisoč din. Med najboljše sodi tudi Zdravstveni dom Lenart, kjer so se prvi dan vpisa že približali znesku 300 tisoč din.

V prihodnjih številkah bomo o poteku vpisa ljudske posojila za Skopje še poročali.

Ob zaključku pisanja tega poročila so nam sporočili, da je kolektiv Zavoda za duševno defektne Hrastovec prvi dan vpisal 473 tisoč din. Ta znesek je vpisalo 92 članov tega kolektiva. Člani kolektiva Lekarne pa so prvi dan vplačali 44 tisoč din. Tako je prvi dan popisa vpisano nekaj nad 3 milijone din posojila iz delovnih kolektivov občine Lenart.

Naši kraji na letu 1000

Piše: Franc Šuman

(6)

Ernestova vojska je izgubila v tej vroči bitki 1.500 pešcev in 500 konjenikov. Turki so prišli v Radgono še v letih 1492, 1494, 1600, 1605 in 1640.

Leta 1532 se je Sultan Sulejman hotel maščevati za izgubljeno bitko pri Dunaju leta 1529 in se je z več stotisoč veliko vojsko razdeljeno v tri armade podal najprej proti trdnjavi Kisek, ki jo je branil Jurečič — Dalmatinec. Več dni je brezuspešno napadal trdnjavo. Z večjimi izgubami se je umaknil in napotil proti Gradcu, ki ga je sicer nekega večera obkolil, vendar se je že zjutraj umaknil. S svojo vojsko se je približeval Lipnici, Mariboru in našim krajem, ki so jih Sulejmanova krdela izropala, požgala in uničila.

Sulejman je šel s svojo glavino skozi Maribor, ki ga je brezuspešno napadel. V naglici je njegova vojska zgradila preko Drave zasilni most, ki ga je po umiku svoje vojske požgal. Sulejman se je potem pomikal proti Ptuj, kjer je bil pošteno nakleščen in se je moral napotiti na Hrvaško. Ostala Sulejmanova krdela so se po prihodu razkropila po naših krajih, jih ropala in požigala. Meseca septembra 1532 so turška krdela napadla Sentilj, Svečino, Kamnico, Malečnik, Pernico, Jakob in Jurij. V jurovski cerkvi še obstaja v spomin na tiste čase napis »In Turkenzung 1532«. Sep-

tembra meseca istega leta so Turki prišli tudi v Lenart, ki je bil sicer dobro utrjen, imel pa je še veliko lesenih s slamo kritih hiš. Turki so najbrž prišli od vzhodne strani. To potrjujejo tudi najdbe podkev turških konj. Preden so Turki prišli do glavne utrdbe do cerkvenega zidu, so že izropali in požgali trg. Branilci cerkve so vrgli na došle Turke več panjev polnih čebel. Mnogi napadalci so se morali zaradi tega umakniti. Turki so bili nad dobro obrambo domačinov tako razjarjeni, da so začeli izkopavati mrliče na pokopališču, ki se je razprostiral okrog cerkve in na mestu, kjer je danes središče trga. Izkopavanje in razmetavanje mrličev je povzročilo strašno kugo, ki je pustošila po vseh Slovenskih goricah. Nekoč je bilo veliko kužnih znamenj z letnico 1532. Turki so cerkveno obzidje tako dolgo napadali, da so branivci popustili. Napotili so se v zvonik in poškodovali velik zvon. Pripeljali so nekega fanta, ga privezali na zvon in tako zvonili vse dotlej, da so se naveličali. Turki so se potem za nekaj dni s konji vred vselili v cerkev, nato pa odšli proti Radehovi. Lenarčani, ki so se ob vdoru Turkov razkropili in tako rešili, so se začeli vračati v opustošeni trg. Svoje domove so začeli popravljati in graditi nove. Obnovili so tudi cerkveno obzidje. Ko so Turki leta 1535 spet prišli v Lenart, niso mogli prebivalcem do živega in so se

umaknili na jug preko Radehove. Turki so porušili tudi grad v Radehovi, ki ga ljudska govornica večkrat omenja. Grad naj bi se bil imenoval Radoh, kar izvira iz stare besede rajd — ried, kar pomeni krčevina. Spominja pa na začetek krčenja gozdov in pripravo njiv v sedanji Radehovi. Grad je bil v letih od 1532 do 1535 porušen. Izropana in porušena je bila tudi cerkev sv. Andreja, ki je stala nekje v Selcih. Leta 1577 so se Turki poslužili preproste zvijače. V naše kraje so poslali cigane na ogled. Naši predniki so takoj spoznali zvijačo in cigane vohune takoj razgnali, okrog 80 pa ulovili in odgnali na Ptuj, kjer so bili usmrčeni. Turki si zatem dolgo niso upali v naše kraje. Za naše prednike so bili predvsem nevarni zaradi naglih vpadov in, ker se niso zadovoljevali samo s požigi, temveč so odgnali mnogo otrok v suženjstvo. Tako so bili stalen strah naših prednikov več stoletij.

Pisani urbarji, ki so nastajali v 13. stoletju so ugodno z drugimi pridobitvami vred vplivali na življenje še v 14. stoletju. Od 15. stoletja dalje so postajali življenjski pogoji težji. Pogoste elementarne nesreče in vpadi Turkov ter Madžarov so silno izčrpale gospodarsko moč naših prednikov. Leta 1460 se je denar 15 kratno razvrednotil. Naši predniki so se pri načelu svojih obveznosti držali urbarja. Ker pa se je zemljiški gospod zaradi

razvrednotenja denarja čutil prikrajšanega, si je začel pomagati na drugi način, ki pa je zopet prizadel podložnike. Zemljiški gospod je spet začel uveljavljati svoje pravice, ki jih je v časih blaginje spregledal. Zahteval je natančnejša opravila efekta dela. Združeval je do takrat še neizkoriščeno in nerazdeljeno zemljo v večje kmetije, kar mu je donajalo nove dohodke. Razen tega je zahteval ob podložnikovi smrti, da se mu prepusti najlepša živina. Tudi država je nalagala nove obveznosti deželnim stanovom, kar pa je spet vplivalo na višje dajatve podložnikov. Ti takozvani izredni davki so bili veliko breme za podložnike, kar je v njih rodilo upor. Podložniki so videli, da se denar pobran od njih v obliki davkov ne uporablja v predvidene namene. Posebno velikokrat se je pobiral davek za turško obrambo, za kar pa se ga je najmanj porabilo. Slabo razpoložnje je nastalo med podložniki, ko se je Turke približal našim krajem in jih napadel, medtem ko sta se v letih 1479 in 1490 dva katoliška vladarja med seboj sprla za oblast namesto, da bi združila svoje sile v borbi proti prodirajoči turški sili.

Leta 1516 se je začel kmečki upor imenovan kmečki punt. Pri Brežicah se je zbralo okrog 80 tisoč kmetov, ki so se vladarju pritožili zoper krivične in pretirane zahteve zemljiških gospodov in se sklicevali na v urbarju napisano staro pravdo. Cesar je pritožbe kmetov vzel sicer na znanje, vendar pa se ni ničesar spremenilo. Zato so kmetje zgrabili za orožje in začeli ropati in rušiti gradove zemljiških gospodov od Brežic do Ptuja in še dalje. Nad kmečke upornike je cesar poslal vojsko pod poveljstvom Sigismunda Dietrichsteina in Jurija Herbersteina, ki sta upornike pri Ptuj razgnala, 136 pa jih ujela, med njimi 10 vodij, ki so jih odvedli v Gradec in tam usmrtili.

(Nadaljevanje prihodnjic)

Trgovsko podjetje
„Potrošnik“

Trgovsko podjetje »POTROŠNIK« iz Lenarta v Slovenskih goricah se priporoča za nakup jesenske obutve in moških oblek, kar nudi po ugodnih cenah v poslovalnici »JELEN« v Lenartu in »CENTER«.

IZ KRAJA v kraj

V Lokavcu smo se tokrat pogovarjali s tamkajšnjim šolskim upraviteljem Ludvikom Činčem in sekretarjem KO SZDL, Janezom Sedivyjem. Preberite, kaj sta nam povedala.

GRADNJA CESTE LOKAVEC — ZG. ŠČAVNICA LEPO NAPREDUJE

Lokavški krajevni odbor se je po besedah tov. Činča letos največ ukvarjal z delom na krajevnih cestah, ki so za kraj kakršen je Lokavec nujno potrebne, saj je sicer povsem odrezan od sveta. Pred dvema letoma je takratni Občinski ljudski odbor Lenart sklenil, da postane cesta Lokavec—Zg. Ščavnica cesta IV. reda. S to zelo važno cesto bodo Lokavčani po najbližji poti povezani z Zg. Ščavnico, prvim večjim krajem in središčem občine Lenart. Krajevni odbor je že vsa leta nazaj vlagal precejšnja sredstva v to cesto, da bi tako občani tega predela dobili zvezo z občino. Občinski ljudski odbor Lenart jim je že leta 1960 prispe-

nart odločil, da se z odobrenimi sredstvi letos opravijo na 5 km lokavški cesti samo zemeljska dela, ker za več ne bo denarja.

Z zemeljskimi deli so končali na odseku Lokavec—Rožengrunt, nedokončan pa je še odsek Rožengrunt—Zg. Ščavnica v dolžini 700 metrov. Za opravljena zemeljska dela je bilo dosedaj izkoriščeno okrog milijon 600 tisoč din, z ostankom sredstev v višini 400 tisoč din bodo skušali dokončati zemeljska dela na odse-

KLUBA SE NISO UREDILI

Čeprav smo že večkrat poročali, da v Lokavcu urejujejo klub, do končne ureditve še ni prišlo v glavnem iz objektivnih razlogov. Letos so občani namenili za klub 100 tisoč din. S temi sredstvi je mogoče klub dokončno usposobiti za uporabo. Namerali so zgradbo znotraj in zunaj ometati in pobeliti, vendar jim to ni uspelo zaradi letos občutnega pomanjkanja gradbenega

LOKAVEC

ku Rožengrunt—Zg. Ščavnica.

Z dokončanjem zemeljskih del na tej važno prometni vezi med Lokavčani in Lenartom bo mogoč zasilen promet vsaj ob lepem vremenu, seveda pa še cesta ne bo primerna za stalen promet. Lokavčani so uvideli, da jim je cesta Lokavec — Zg. Ščav-

materiala. Težave imajo tudi z izvajalcem del. Za tako majhno delo je težko dobiti podjetje, ki bi se dela lotilo, ker se skoraj ne izplača. Odgovorni ljudje v Lokavcu bodo vprašanje kluba rešili sočasno z gradnjo stanovanjskega bloka za učitelje.



val za gradnjo lokavške magistrale 400 tisoč din, čez dve leti pa 300 tisoč din. Vsa ta sredstva seveda niso zadoščala, zato je občinska skupščina letos dodelila še nadaljnja 2 milijona din za dokončno ureditev ceste Lokavec—Zg. Ščavnica. Lokavčani so občinski skupščini za dodelitev prepotrebni sredstev hvaležni. Strokovno vodstvo pri gradnji lokavške ceste je prevzel tov. Stanko Anton, organizacijo dela pa Ludvik Činč. Vse kaže, da odobrena sredstva v višini 2 milijonov din, za dokončno izgradnjo ceste ne bodo zadoščala. Režijski odbor se je skupaj s svetom za komunalne, gradbene in stanovanjske zadeve pri občinski skupščini Le-

nica nujno potrebna, zato so se tudi zavzeli, da bo vsako gospodinjstvo en delovni dan delalo na cesti brezplačno, lastniki parcel preko katerih teče nova trasa pa so se zedinili, da svoj del zemljišča odstopijo brezplačno. O tem so sklepali na zboru občanov tega kraja. Vsekakor lep primer in vzgled tudi za druge. Krajevni odbor v Lokavcu se je v celoti angažiral pri izgradnji lokavške magistrale, zato je letos nekoliko zanemaril delo na ostalih cestah. Če jim bo vreme dopuščalo, bodo sredstva v višini 230 tisoč din še letos uporabili za popravilo stranskih cest, sicer pa bodo tudi prihodnje leto prav prišla.

V KRAJEVNI TRGOVINI DOBRA POSTREZBA

Tako vedo povedati v Lokavcu. Pred tremi leti so občani tega kraja dobili trgovino, ki je bila zares nujno potrebna. Baje so imeli precej preglavic z nekaterimi občinskimi možmi preden so jih prepričali, da je v Lokavcu trgovina nujno potrebna. Danes so vsi prepričani, da trgovina v Lokavcu ni bila kaprica nekoga iz Lokavca temveč dejanska potreba tamkajšnjih potrošnikov. To potrjuje tudi iz meseca v mesec večji promet. Tovariši so nam zaupali, da so z zalogami in postrežbo zelo zadovoljni. Pohvalo zasluži tudi poslovođa, ki skuša ustreči vsaki

stranki z blagom, ki ga zahteva. Če ustreznega blaga nima na zalogi, ga stranki dobavi v najkrajšem času.

DOBRI ODNOSI SO POGOJ ZA USPEŠNO DELO

Ko smo vprašali šolskega upravitelja, kako je z učnimi močmi na šoli, nam je povedal, da je zasedbo učiteljev na šoli zadovoljen. Na šoli je 7 oddelkov v katerih poučuje trenutno 5 učiteljev. Glede zasedbe na šoli baje niso imeli nikoli težave. Seveda so fantje odhajali k vojakom, vendar so se znova vračali po odslužitvi vojaškega roka. Seveda nas je zanimalo zakaj ni večje fluktuacije učiteljev v Lokavcu, saj je znano, da je Lokavec precej odročena kraj. Izvedeli smo, da so predvsem dobri odnosi vzrok, da učitelji ne uhajajo, čeprav mnogi mislijo, da je dejanski vzrok tega večji osebni dohodek. Z odlokom o kategorizaciji šol so vsa učna mesta v občini enako ovrednotena. Res je, da imajo lokavški učitelji za tisoč petsto din večji terenski dohodek od sosednje ščavniške šole, toda za ta denar najbrž, če ne bi bilo drugih vzrokov, nihče ne bi hotel ostati na najtežjem delovnem mestu v občini.

Učiteljski kolektiv na šoli Lokavec je v celoti družbeno samoupravni organ, ki ima pravico in dolžnost sodelovati pri upravljanju šole. Šolski upravitelj Ludvik Činč se tega načela dosledno drži. Povedal nam je, da ničesar ne ukrene preden se ne pogovori s kolektivom. V takem kolektivu človek najde svoje mesto in ga hitro ne zapusti.

KAJ PA ŠOLSKA ZADRUGA?

V Lokavcu so na šoli že leta 1959 ustanovili pionirsko šolsko zadrugo, ki je zlasti prva leta dosegla zavidljive delovne uspehe. Znano je, da so lokavški pionirji dobili drugo nagrado v zveznem merilu. Tudi sedaj delo šolske zadruge ni povsem zamrlo. Pionirska šolska zadruga trenutno poseduje dve orni površini, na katerih izmenoma pridelujejo krompir, koruzo in pšenico. Letošnji pridelek pšenice je bil slabši zaradi lanske hude zime. Krompir pa jim je lepo obrodil, saj predvidevajo, da bodo pridelali na ha 260 metercentov. Koruzi je precej škodovala toča. Krompir predvsem porabijo za šolsko mlečno kuhinjo, pšenico pa prodajo. Izkupiček potrošijo za pokritje proizvodnih stroškov, za ekskurzije in za nabavo knjig, ki jih podeljujejo učencem, ki se pri učno vzgojnem delu najbolj izkažejo.

Prihodnjic pa na svidenje na tej strani s poročilom iz Zavrha.

Urejuje uredniški odbor: Ernest Smid, predsednik — Člani: Edo Zorko, Mirko Košmerl, Jelka Firbas in Tone Stefanec — Odgovorni urednik Tone Stefanec — Uredništvo in uprava Lenart, Radgonska cesta 9 — Izhaja stalno na 8 straneh drugi in četrty četrtlet — Letna naročnina 400 din, inozemstvo 800 din — Tekoči račun pri podružnici NB Maribor št. 601-11-608-103 — Ime: Občinski odbor SZDL Lenart — »Domače novice« — Tiska CP »Celjski tisk« Celje