

GLASILO »BETON«

ŠTEV. 9-10

CELJE, NOVEMBER 1954

LETO III

O novih »Pravilih podjetja«

Delavski svet je na svojem zadnjem zasedanju uzakonil naša nova »Pravila«. Stara pravila, še iz leta ustanovitve podjetja, že davno niso mogla več koristiti, ker so se v tem času dogodile važne spremembe, predvsem v načinu upravljanja podjetij; nadalje se je podjetje medtem tako razvilo, da tudi organizacijske forme, kot so bile prvotno določene, že davno niso več veljavne.

Nova »Pravila« so stvarni, življenjski statut, osnovni zakon podjetja in tvorijo solidni temelj za bodoče delo in razvoj podjetja. Ona določajo predvsem:

- a) namen, predmet in teritorij poslovanja podjetja;
- b) notranjo organizacijo, ustroj;
- c) organizacijo in poslovanje organov samoupravljanja;
- d) razmejitev dela in komepetenc med samoupravnimi organi, direktorjem podjetja in operativnimi službami;
- e) ekonomske odnose enot in direkcije podjetja;
- f) strokovnost in odgovornost vodilnih uslužbencev;
- g) bistvena navodila za materialno in finančno poslovanje;
- h) postopek pri sprejemanju plana, bilance in tarifnega pravilnika;
- i) obveznost referenduma;
- j) delovne odnose in delovni red.

Primerjava med starimi in novimi »Pravili« kaže ogromne razlike iz časa administrativnega vodenja gospodarstva in sedanjega sistema na osnovi delavskega samoupravljanja. Obenem pa kaže ta razlika očitno ogromen in nagel razvoj podjetja in njegovo stremljenje za resnim napredkom.

Dobra pravila morajo predvsem:

- a) omogočati znanstveno sodobno organizacijo dela;
- b) omogočati demokratičen in kvaliteten razvoj delavskega samoupravljanja;
- c) garantirati socialistične delovne odnose v podjetju;
- d) biti morajo elastična, da ne zavirajo nadaljnjega razvoja.

Bežen pregled, na kak način naša nova »Pravila« ustrezajo gornjim zahtevam, bo najpravičnejša ocena njihove kvalitete, obenem pa bo pokazal na temeljne značilnosti le-teh. Ta pregled naj osvetli vse tisto, kar je v »Pravilih« najznačilnejše, najvažnejše, kaj je novo v njih. V tej obliki bo ta pregled tudi v neki meri nujno tolmačenje »Pravil«. Prostor ne dopušča detajlne obravnave, zato je tu res zbrano le, kar smatramo za najpotrebnejše.

Ad a):

S stališča znanstvene organizacije določajo naša »Pravila«:

1. Jasne organizacijske oblike in ekonomske odnose med enotami. S tem je podana osnovna delitev dela, po drugi strani pa je tak sistem stimulativen. V »Pravilih« je poudanjena organizacija ekonomskih enot, t. j. gradbišč, obratov ter kot nova enota tudi Projektni biro. Stvarne potrebe namreč nakazujejo, da podjetje nujno rabi tudi samostojen oddelek za projektiranje.

V »Pravilih« so zapopadene tudi osnovne smernice delitve dohodka in dobička. S tem smo uzakonili glavna določila našega tarifnega pravilnika. Ta določila bodo prišla do polne veljave šele z novim plačilnim sistemom, ki bo stopil v veljavo prihodnje leto. Pravila nam dajejo polno možnost, da sprovedemo res socialističen način nagrajevanja.

Za brezhibno funkcioniranje podjetja je potrebna nadaljnja pravilna delitev dela in visoko strokovno znanje vodilnih strokovnih uslužbencev. S pravili smo uzakonili organizacijo uprave — direktije in ekonomskih enot, katero je že ob razpravi o našem poslovniku potrdil delavski svet, s tem da je kot nova važna služba predvidena še služba tehnične kontrole in izboljševanja proizvodnje ter kot že omenjeno, projektno biro. Obe ti dve službi nujno zahtevajo rastoče potrebe, ako hočemo, da naš razvoj ne bo oviran.

S »Pravili« smo nadalje uzakonili pravice, da lahko izvršujemo vse vrste gradbenih del na vsem sektorju naše države; s pristankom gospodarskega sveta pa tudi izven; stara »Pravila« so dovoljevala le delo na območju naše Ljudske republike Slovenije.

Pravila točno določajo strokovnost, potrebno prakso in odgovornost strokovnih uslužbencev, kar je za pravilno delo podjetja ogromnega pomena.

Pravila nakazujejo povesod, kjer je zato potreba, potrebo sestave podrobnih navodil za delo (poslovnika), ker bi sicer bila sama pregledna. S tem je poudarjena nujnost sistematičnega, usklajenega dela podjetja in dana garancija, da bomo v bodoče res delali po sodobnih organizacijskih metodah.

Ad b):

Nova »Pravila« posvečajo svoj bistveni del organizaciji in poslovanju samoupravnih organov. Ta poglavja so v pravilih popolnoma nova in zato še tembolj važna, a tudi zanimiva.

Delavski svet je osvojil tudi s »Pravili« sedanjo našo, že v praksi preizkušeno organizacijo organov upravljanja, vendar to ni kruto fiksirano, ampak so dane možnosti za nadaljnji razvoj, kar velja posebno za organizacijo org. upravljanja na gradiliščih.

S »Pravili« so prvo fiksirane kompetence vseh organov ter je tako določena dovolj precizna meja med upravnimi organi in operativno.

Na osnovi izkušenj drugih podjetij smo za delo organov upravljanja. Med posebno koristna določila spadajo navodila o sklicevanju zasedanj, priprave materiala, obveznost rednega poročanja direktorja, šefov enot, upravnega odbora in predsednika delavskega sveta; posebno važno je obvezno poročanje kolektivu v določenih razdobjih, s čimer je dana garancija obveščanja istega.

Prav posebno važen je predpis, da se morajo poročila poenotiti, t. j. dobiti obvezno formo, ki se predpiše s poslovnikom. Ker so te stvari tako pri nas, kot tudi drugod redno »šepale«, je to za kvaliteten dvig del. upravljanja in kolektiv tembolj pomembno.

S »Pravili« je fiksiran nov način volitev samoupravnih organov s tem, da sestavlja vsaka ekonomska enota svojo listo, kar edino omogoča res demokratičen izbor. Seveda je tu še odprto vprašanje, če bodo pristojni forumi ta način volitev tudi odobrili. Kot minimalno zahtevajo »Pravila« najmanj 25% kandidatov več na listi, s čimer je podana nadaljnja svobodna izbira.

»Pravila« določajo tudi potrebne podrobnosti o načinu odpoklica članov del. samoupravljanja. Postopek je analogen volitvam.

Skupne posle v zvezi s pripravo volitev opravlja, kar je pri nas edino mogoče, koordinacijski odbor sindikalnih podružnic, kar se je tudi dosedaj v praksi pokazalo kot edino pravilno.

Pravila predpisujejo točno postopke v zvezi s sprejemanjem gospodarskega plana, tarifnega pravilnika in bilance. S temi določili je podana garancija, da bo kolektiv resnično lahko o teh instrumentih razpravljal in da se bo njegovo mnenje tudi upoštevalo.

Kot novo so v »Pravilih« tudi fiksirani primeri, ko mora delavski svet zahtevati mnenje celega kolektiva (referendum). Zaradi težav, ki so s tem v zvezi, je delavski svet določil tak postopek za res najvažnejše primere (sprejetje perspektivnega investicijskega plana, sprememba dejavnosti, združitve ali delitve podjetja). Delavski svet pa ima v »Pravilih« določeno pravico, da zahteva mnenje kolektiva tudi po potrebi v drugih primerih. Važno je seveda določilo, da so rezultati referenduma obvezni. Podrobnosti o izvajanju referenduma določi delavski svet ob razpisu.

Morda bodo padle pripombe, češ da so naša »Pravila« preddemokratična, in da se delo komplicira. Naše mnenje in mnenje delavskega sveta pa je, da so zahteve, ki so tu uzakonjene minimalni okvir, v katerem je resnično mogoč dejanski vzpon kvalitete delavskega upravljanja.

Ad c):

Glede delavskih odnosov so »Pravila« uzakonila v glavnem naše obstoječe odnose iz delovnega reda in tarifnega pravilnika. Predvsem je važno poudariti kot

drugostopno kolektivno reševanje vseh sporov, odpustov, pritožb. Nadalje garancija stalnim delavcem glede plače za primer zimske prekinitve dela. Tudi dopusti so sedaj s »Pravili točno fiksirani s tem, da se njihovo trajanje ravna po letih službe.

Toliko na kratko o naših »Pravilih«. Sedaj, ko jih imamo, je dolžnost nas vseh,

da po njih tudi delamo. Predvsem pa je dolžnost nas vseh, da se z njimi poznamo; saj lahko trdimo, da so naša »Pravila« res sodobna, življenjska in da nam bodo dober pripomoček pri našem bodočem delu. Vedeti pa moramo vsi, da so »Pravila« osnovni in najvažnejši pravni instrument podjetja, ki nas ščiti in nam obenem nalaga važne naloge.

Za znižanje cen naše proizvodnje

(Nadaljevanje.)

1. **Izdelavni material** imenujemo material, iz katerega izdelamo proizvod. Sem spadajo glavni izdelavni materiali.

Pomožni material imenujemo tudi drobni material, ki lahko služi neposredno ali pa posredno za izdelavo predmeta.

Pogonski material, gorivo služi za pogon strojev pri proizvodnji.

2. **Amortizacija.** Za našo proizvodnjo so nam potrebni stroji in orodje, ki se med delom trošijo (obrabljajo) obenem pa se tudi starajo. Nadalje je treba stroje vzdrževati, popravljati in tudi amortizirati, kar pomeni, da se morajo ti stroji s svojim delom na izdelku izplačati. Stroj, čigar življenjsko dobo računamo običajno 10 let, mora v tej dobi povrniti skupnosti oz. lastniku sredstva, ki so bila zanj vložena.

Pod amortizacijo razumemo torej stroške popraviljanja in vzdrževanja. Isto velja tudi za orodje.

Ne sme nas motiti, da smo do sedaj amortizacijo skoro v vseh primerih obračunavali pavšalno, z malim odstotkom pri vseh proizvodih. To je nepravilno, tak način nam zamegljuje čisto sliko in nikdar ne vemo, kakšne so naše stvarne cene.

3. **Izdelavne plače** s pribitki za socialno zavarovanje predstavljajo plače vseh fizičnih delavcev, ki delajo na proizvodu. V primeru zidanja so to težaški delavci, pri prenosih in manipulaciji materiala, delavci pri odrih, zidarji, strojniki pri mešalcu in dvigalu.

4. **Režija gradbišča ter režija uprave in prodaje** sta si sorodni. Pri obeh ločimo stroške osebja (plače uslužbencev) in materialne stroške.

Kot osebje, ki se obračunava na gradbiščih pod režijo, računamo vso tehnično osebje z delovodji in tehniki, vse administratorske uslužbence (skladiščnik, sekretar, mezdni in materialni knjigovodja, personalni referent, upravnik naselja) ter pomožno osebje (kurirji, čuvaji, snažilke); na upravi pa celotno osebje direkcije podjetja.

Pod materialnimi stroški pa računamo najemnine za zemljišča, pisarniške prostore, pisarniško opremo, stroške pisarne, pošte, razsvetljave, čiščenja in slično.

A) Splošna načela za znižanje cene.

Kot je bilo omenjeno, bomo zaradi preglednosti obravnavali ta načela ločeno s komercialnega, tehničnega in organizacijskega vidika.

Tehnična načela sem tu namenoma ločil od organizacijskih, akoravno ni med temi vedno lahko najti točne meje. Storil sem to iz razloga, ker se tudi pri nas in drugod misli predvsem strogo **tehnično**, organizacijska in komercialna vprašanja pa so vedno le drugo ali tretje-stopne važnosti. Ravno primeri, katere bomo pozneje obravnavali, kažejo, kako zelo napačno je tako stališče.

Akoravno bomo v nadaljevanju te serije člankov obravnavali kolikor mogoče izčrpno vsa gradbena dela, vendar navajamo najprej splošna načela, s katerimi si lahko pomagamo v vsakem konkretnem primeru.

1. MATERIAL.

a) **Komercialne vidike** za znižanje cene, ki so zelo velikega pomena, lahko delimo na več grup:

Nabava in transport materiala:

Komercialna služba mora predvsem skleniti pravočasno nabavne pogodbe z dobavitelji, fiksirati dobavne roke, kvaliteto materiala ter sankcije. Pri tem mora postopati po strogem ekonomskem računu, t. j. najti mora najekonomičnejše možnosti, vključujoč pri tem transportne stroške. Izkoristiti je treba posebno pri masovnih materialih možnosti popustov. Komercialna služba mora skrbeti, da ima podjetje vedno potrebne, normalne (optimalne) zaloge, pri čemer je v polni meri odgovorna za vse odklone. (Prevelika zaloge »požre« obratna sredstva, premale za-

loge pa povzročajo zastoje; oboje pomeni za podjetje ekonomsko škodo).

Pri izbiri vrste materiala je treba vedeti, da je poleg cene merodajna še kvaliteta. Cenen material lahko povzroči težje obdelovanje, okvare na konstrukcijah in ima torej lahko ravno obratni ekonomski efekt. Iz vseh teh razlogov je važno, da se sklepajo pogodbe za vse večje dobave.

Kontrola nakupov, dobav.

Kontrola nakupov, dobav mora biti izvedena dosledno in precizno; predvsem kontrola količin, kvalitete (skupno s tehnično službo), kontrolo prevoznih storitev. (Znani so primeri, ko so dobila nekatera podjetja vrnjene milijonske zneske pri kontroli računov železniškega transporta. Ravno tako se pri nas izplača kontrola količin za kamen, gramoz, pesek, kjer očitno vozniki ne polagajo temu dovoljne pažnje).

Zavarovanje materiala.

Zagotovljeno mora biti strokovno pravilno vskladiščenje, izvršene morajo biti potrebne varstvene mere, material mora biti pavšalno (povprečno) zavarovan.

Obračun — prodaja.

Komercialna služba mora zasledovati porabo materiala in stavljati svoje pripombe. Zahtevati mora, kjer koli je to dovoljeno, obračun materiala vnaprej (obračun pred uporabo). To je važno posebno sedaj, ko izvršujemo cestna in regulacijska dela. Važnost le-tega lahko izprevidimo prav hitro: ako obračunamo samo 25—30 milijonov din vnaprej, si s tem prihranimo prav toliko obratnih sredstev (samo obresti za 35 milijonov din znašajo v 1 letu 1,5 milijona din pri 6% obrestovanju).

Prodaja pride v poštev le v manjši meri; važno je takojšnje zaračunavanje prodanega materiala.

Ostalo.

Ena izmed ostalih, nič manj važnih nalog je kontrola in uporaba oziroma odprodaja škarta in odpadkov. S tem vprašanjem se v našem kolektivu nismo bavili. Vendar, če opomnimo samo na odpadke pri lesu, na velike razlike pri inventurah zaradi »kala«, lahko rečemo, da gre tudi pri tem za »lepe denarce«, ki gredo v milijon in še več.

b) Tehnični vidiki znižanja cen v odnosu na material so tudi prav izredne važnosti, posebno če gledamo naš bodoči razvoj. Pojasniti moramo na tem mestu, da je treba obravnavati v tem pogledu ločeno izdelavni in ločeno pomožni mate-

rial. Poraba izdelavnega materiala je namreč točno sorazmerna s količino izdelka, medtem ko v drugem primeru za pomožni material to ne velja v polni meri.

Izdelavni material.

V cilju ekonomične porabe materiala mora tehnična služba budno spremljati tehnični razvoj in koristiti vse nove pridobitve. Čim hitreje uspeva tehnična služba v teh naporih, tem bolje je; neredkokrat se primeri, da mora biti podjetje samo iniciator izdelave nekega novega ekonomičnejšega materiala.

Podjetje mora stremeti v prvi vrsti za porabo lokalnih materialov ter mora imeti tehnična služba skrb glede preizkušnje in dajati mora iniciativo za morebitno novo proizvodnjo.

Polmontažna gradnja se nenehno razvija in se bomo morali temu razvoju prilagoditi tudi mi. V podjetju bo možno posvetiti tem vprašanjem večjo pozornost, ko bo organiziran lasten projektivni biro.

Dolžnost tehnične službe je, da s pametnimi spremembami konstrukcij pocenjuje gradnjo, kar nam daje tudi dobre izgledе pri licitacijah. Še bolj učinkovit bo lahko vpliv podjetja, ko bo samo izdelovalo celotne variantne načrte, prilagojene sredstvom (mehanizaciji, inventarju) podjetja.

Na porabo materiala vpliva nadalje strokovnost tehničnih strokovnjakov in kvalificiranih ljudi (tesarjev, zidarjev itd.) ter je dolžnost tehnične službe, da njih strokovnost neprestano dviga.

V fazi priprave dela mora tehnična služba pravilno določiti vrste materialov po kvaliteti, pri čemer ne sme zapadati v skrajnost, da se za vsako delo zahteva najboljši material. Kako važen je podroben študij načrta nam kaže n. pr. uporaba aristos opeke. Ta je napram zidaku znatno cenejša (cca 18 %) znatno lažja (30 %), delo z njo je enostavnejše, kar upoštevajo tudi norme. In vendar se tudi pri zidanju nenosilnih zidov na aristos opeko rado pozablja.

Bistveno za ceno materialov iz lastnih obratov je stopnja njih organizacije. Naloga tehnične službe je skrbeti za izboljšave in tehnične izpopolnitve v teh obratih (kamnolom, gramoznica, cementnine).

Pomožni material.

Poleg možnosti, ki so navedene zgoraj, vpliva na zmanjšanje porabe pomožnega materiala prav posebno dvig proizvodnje, »hitra gradnja«, inventariziranje odrov in pomožnih naprav, centralizirana priprava dela itd.

c) **Organizacijski vidiki** za znižanje porabe materiala so predvsem: pravilna sodobna **organizacija transportne službe**, kateri naj bo osnova **brigadni sistem** za vse vrste masovnih prevozov. Le ta sistem omogoča polno koriščenje sredstev, soliden nadzor ter održavanje termina po transportnem planu. Le v tem primeru se nakladalne oziroma razkladalne skupine racionalno zaposlijo. Plan transporta naj bo izdelan po možnosti tako, da imajo vsa delovišča primerne rezerve materiala, sicer pa naj se material, ki ne zadeva ležalne dobe, dovaža direktno k mestu uporabe, s čimer odpadejo razkladalni in ponovni nakladalni stroški. S tem se doseže, da se, kot pravimo, material »naglo obrača« s čimer se sproščajo naša obratna sredstva.

Za dobro funkcioniranje transporta je važen še resnično stimulativen način plačevanja šoferjev, kar je važno tudi za članke nakladalne skupine.

Deponiranje materiala se mora izvršiti točno po organizacijski shemi, po kateri ima vsak material svoje določeno mesto. Te sheme morajo biti izdelane ločeno za vse glavne faze del t. j. izkop, glavna betonska dela, glavna zidarska dela itd. Temu vprašanju se še do sedaj ne posveča vedno zadostna pažnja in neredko se pozneje material premetava ali celo prevaža na druga mesta.

Prav tako, ali še bolj, je važna organizacija **notranjih transportov**, t. j. transportov na zgradbo in po njej, ki so sami po sebi lahko ekonomični ali neekonomični, kar je odvisno od organizacije le-teh; le-ti so pa nadalje merodajni za pravilno vskladitev del na zgradbi, kar ima spet ekonomski učinek.

Organizacija dela mora biti takšna, da se le-ta izvaja po planu, v terminih, ki so bili določeni. Zato je potrebna predvsem zavest in delovna disciplina.

V cilju štednje z materialom je treba porabo na delovnih mestih kontrolirati, predvsem porabo materiala, ki se ga lažje odtuji. Boriti se je treba nadalje proti kalu in škartu, odpadke je treba zmanjševati na minimum.

Posebno skrb je treba posvetiti tudi razporeditvi materiala na **delovnem mestu**; material naj bo čim bližje mestu uporabe, po možnosti **pred** delavcem.

Organizirana mora biti dobra čuvajska in skladiščna služba. Za material mora na določenem mestu odgovarjati le en človek. Primo-predaje skladišč je treba vršiti z največjo točnostjo. Točno je raziskati tako manjke kot viške.

Pri lastnih proizvodnih obratih je treba stalno izpopolnjevati organizacijo dela.

2. OBRTNIŠKA DELA IN USLUGE

Za tuje usluge veljajo v glavnem načela, kot smo jih obravnavali pod tč. 1. Pri tem je važno še naslednje:

a) oddajanje del najugodnejšemu ponudniku;

b) kontrola del mora biti količinsko, kvalitetno in finančno še posebno precizna, ker gre tu običajno za večje vrednosti. O lastnih obratih in delavnicah pa bomo govorili v posebnem sestavku.

3. STROŠKI STROJNEGA DELA

(amortizacija)

a) **Komercialni vidiki**: s tega stališča je važen predvsem ugoden nakup strojev in orodja. Nadalje je naloga komercialne službe, da skrbi za zaposlitev trenutno odvisnih in za prodajo **odvečnih** strojev, tako da se ne obremenjuje po nepotrebnem naša amortizacija. Njena skrb je tudi preskrba kreditov za nakupe itd.

Skrbeti se mora za pravočasne sklenitve pogodb za tuje stroje, da ne nastanejo zaradi tega zastoji. Pri teh pogodbah se mora točno določiti termine, cene, plačilo, okvare in še morebitne druge pogoje, da ni pozneje nejasnosti in nesoglasij.

Vse delo komercialne službe mora biti tesno povezano s tehničnim oddelkom, ki ji mora dati vse potrebne tehnične podatke.

b) Tehnični vidiki.

Tehnična služba ima predvsem najvažnejšo nalogo pri sestavi **plana nabavk strojev**, kjer mora upoštevati predvsem naslednje: V mnogih primerih je možno dela poceniti najefikasnije (najizdatneje), ako ročno delo zamenjamo s strojnimi (da ga mehaniziramo.) Vendar temu ni vedno tako. Tudi ni vedno stroj, ki dela najhitreje, najekomičnejši, treba je upoštevati stroške pogona, postrežbe in predvsem kapaciteto. Potrebno je realno preceniti potrebe proizvodnje ne samo trenutno, ampak perspektivno. Pri težkih strojih je računati tudi stroške prevoza in montaže. Torej, predvsem povsod temeljit ekonomski račun.

Pri izdelavi oz. **predelavi načrtov** je važno upoštevati predvsem sposobnost **lastne mehanizacije** oz. predvideti konstrukcije, ki jih izdeluje domača industrija.

Plan mehanizacije mora biti izdelan perspektivno, tako da je v njem gotov sistem; najboljši so istovrstni stroji, ker se s tem zmanjšujejo stroški popravil, stroški uvežbavanja in stroški rezervnih delov.

Tehnična služba mora skrbeti za strokovno vodstvo strojev (strokovnost strojnikov, delovodij). **Mehanizirani delovni procesi**, kot imenujemo delo s stroji, so

drugi, zato mora biti njih vodstvo v izkušenih rokah.

Tehnična služba mora izdelati pravila za dela s stroji in njih vzdrževanje. Skrbeti mora za vzgojo kadrov s primerno literaturo, ogledi dobro mehaniziranih gradbišč in slično.

c) Organizacijski vidiki.

Predpogoj za delo s stroji je dobra priprava. Posebno pri strojnem delu ne smemo dopustiti »luksuz«, da se delo ne pripravi vnaprej do največjih podrobnosti, da se dela z njimi prakticistično.

Stroji morajo biti v redu vzdrževani. Najboljša so predhodna popravila, ki se lahko izvrše takrat, ko se stroj ne rabi, seveda, če se vse to sistematično organizira. Predvsem so potrebni pregledi strojev v primernih obdobjih.

Pri večjih izmerah del je na mestu brigadni sistem dela, seveda je tu potrebno in ekonomsko utemeljeno, posebno močno strokovno vodstvo.

Tudi pri delu s stroji oz. tu še bolj kot kjerkoli, je potrebna stroga delovna disciplina.

Zvišanje proizvodnje s stroji vpliva na znižanje stroškov strojnega dela (stroj se hitreje amortizira, prej odsluži). Zato je v največjem številu primerov pametno, delati posebno s težkimi stroji, v dveh ali celo treh izmenah. Tako se doseže tudi manjši vrednostni faktor »zastarelosti stroja«, kar pri sedanjem izrednem razvoju tehnike tudi ni malega pomena. Tudi pri strojih je izredno važno izvajanje »edinstvene odgovornosti«, s posebnim opozorilom na strokovno sposobnost odgovornih ljudi.

Mehanizirani delovni proces mora biti posebno dobro vsklajen. To pomeni, da mora biti vsklajena mehanizacija za celoten proces (n. pr. pri mehaniziranem izkopu zemlje moramo za popolno izkoriščanje bagra vskladiti transportna sredstva, stroje za tlačenje in planiranje).

4. STROŠKI PLAČ V PROIZVODNJI

a) **Komercialni vidiki** pri problemu znižanja plač v soc. podjetjih načeloma ne bi mogli priti v poštev, ker proizvajalec, ki je obenem soupravljalec sredstev podjetja, ne more biti blago torej zanj ne bi smela veljati načela svobodnega tržišča.

Kljub temu, da v osnovi to vsekakor drži, je vendar zaradi pomanjkanja strokovnjakov prišlo do formiranja **tržišča delovne sile**, kar lahko dnevno zasledimo v časopisju.

Ker je stanje dejansko takšno, smo bili tudi mi prisiljeni sprejeti v naš tarifni

pravilnik ustrezna določila t. j. določiti za strokovna delovna mesta višje tarifne postavke, ker bi nam sicer visokokvalificirani kader odšel.

Vse izgleda, da bo v bodoče treba v tarifni politiki postopati še bolj elastično, t. j. pustiti za posebne primere več svobode v odločanju v upravi ali pa upravnemu odboru podjetja.

b) Tehnični vidiki.

S tega vidika velja kot glavno pravilo za znižanje stroškov plač, dvig strokovne ravni tehničnega in sploh vsega strokovnega in uslužbenskega kadra, ker je le tak kader **dostopen** za napredne delovne metode. Stroški, ki jih kolektiv utрпи zaradi tega, se naglo in bogato poplačajo. Akoravno je to ponavljanje, vendar zaradi važnosti tu ne morem izpustiti, da ne štejemo sredstev za tako vzgojo kot:

Tehnično knjižnico z našo in tujo strokovno literaturo.

Praktične demonstracije sodobnih delovnih metod.

Ekскурzije na naša in tuja gradilišča.

Strokovni filmi s predavanji.

Seminarji v zimskem času.

Metode, ki vodijo k zmanjšanju stroškov plač, so predvsem:

Polmontažni načini gradnje (montažni načini) se niso vedno pokazali kot najekonomičnejši.

Tipizacija gradbenih elementov (delov).

Tehnično normiranje masovnih del.

Tipizacija gradbenih elementov (delov).

Solidna tehnična obdelava projekta kot:

Izdelava organizacijskih shem, opis glavnih delovnih postopkov, solidnih predračunov, navodila za specialna dela, izdelavni detajli, inštruktaža itd.

Iste važnosti je tudi tehnična kontrola **dela**, posebno v primeru, ko je izvajan akordni plačni sistem.

c) Organizacijski vidiki.

Tu je najvažnejši **plačilni sistem**. Za prihodnje leto je napovedan sistem, ki bo upošteval v prvi vrsti storilnost dela, kar bo za podjetje velika prednost.

Vprašanja, ali je ekonomsko boljše delati v režiji ali v akordu, ni rešeno, ne v prid enega in ne v prid drugega.

Socialistični akord (t. j. akord na podlagi pravilno določene norme) **ima očitno prednost za vsa masovna in groba dela**. Prav isto velja za **režijo**, če opravljamo **adaptacijska, drobna, ali specialna** (težavna) dela.

Te izkušnje, ki so že nešteto krat potrjene, moramo upoštevati. Delavce, ki jih

določamo za režijska dela, moramo **najboljše** nagraditi, sicer bodo spet nastale nepravilnosti.

Poleg tega, ker pri nas posamični akordi ni mogoče in je treba delati v **skupinskem akordu** je važna še pravilna ocenitev vseh delavcev. Če to ni pravilno izvršeno, ostaja naš trud na pol poti. Nadalje se je v več jugoslovanskih tovarnah (n. pr. v Železarni Store zelo dobro obnesel sistem premij za odgovorno osebje, na kar bo treba v cilju dviga proizvodnje tudi misliti.

Nadaljnji organizacijski prijem, ki se je na primernih mestih pokazal uspešen, je **brigadni način** dela, kar pomeni, da se delo izvršuje potom stalnih, specialnih brigad (izkopnih, zidarskih, betonerskih, tesarskih). Taka organizacija je možna samo na velikem gradbišču.

Nadaljna višja organizacijska stopnja je **veržni način** gradnje, kar pomeni gradnjo večjega števila objektov v postopnem redu. Ako se na prvem objektu montira streha, se na drugem polaga strop, na tretjem zida nadstropje, na četrtem se polaga strop nad prtiličjem, na petem se zida prtiličje, na šestem se betonirajo temelji, na sedmem pa se šele pričinja izkop. Ta način gradnje je mogoče le pri velikem številu enakih ali sorodnih objektov in omogoča najpopolnejšo vskladitev dela in 100% zaposlitev specializiranih brigad.

Nadalje velja tudi to kot izredno važno: delovna disciplina na delovnem mestu, borba proti neupravičenim izostankom in borba za izvajanje varnostnih in higienskih mer, trud za zadovoljitev delavcev. V tem oziru je posebno važen odnos med vodstvom in delavci, ker je tudi v tem primeru prav posebno važno pravilno izvajano načelo **odgovornosti**.

Vsak človek na delovišču mora točno vedeti, kakšne so njegove pravice, za kaj odgovarja, koga mora poslušati.

Važno je pravilo, da je treba naloge **ustmeno tolmačiti** tistemu, ki jih izvaja, ker pomeni način ni dovolj efikasen.

Pri organizaciji dela se je točno pridržavati pravil oz. navodil tehnične službe, pridržavati se organizacijske sheme in načrta, ker ima vsako odstopanje od tega običajno slabe ekonomske posledice. V primerih, ko temu ni tako, se je treba posvetovati s tehnično službo.

4. REŽIJA GRADBIŠČA IN REŽIJA UPRAVE IN PRODAJE

Pri obravnavi splošnih načel lahko ti dve vrsti stroškov združimo, ker sta si zelo sorodni in lahko uporabimo ista načela.

a) Komercialni vidiki.

Tu je možno vplivati na znižanje stroškov predvsem s pravočasnim zagotavljanjem sredstev (t. j. materiala, strojev, kreditov, zemljišč s pravočasnimi pogodbami za delo, ki morajo biti sestavljene tako, da se zavaruje podjetje pred nesporazumi in škodo.

Druga taka naloga je zavarovanje vseh osnovnih sredstev podjetja.

Važna je nadalje promptna (nagla) izvršitev obračuna (tehnično delo) in prodaja (komercialni posli). Navajam primer: Naša mesečna proizvodnja znaša nad 100 milijonov v povprečju. Ako s obračuni kasnimo nam to »požira« spet obratna sredstva. Kritičen termin je 15. v mesecu, ko dvigamo denar za plače. Ker običajno situacije do tega roka niso roravnane, nam to veže vedno najmanj 30 milijonov obratnih sredstev. To bi moral vsak, ki dela na obračunih, upoštevati.

V delokrog komercialne službe bi praviloma spadala tudi skrb za pravočasno preskrbo »naročil«, kar v gradbeništvu malo čudno zveni. Vendar je tudi to važen ekonomski problem.

Predvsem je važno, da ima podjetje kontinuirno tekoče delo. Ekonomsko ni ugodno, če se nakopičijo vsa dela na kup; posebna naloga je iskanje primernih del za zimo. Sedaj, ko se vedno bolj znižujejo »državne investicije« in prehaja iniciativa za investicije v roke komun in podjetij, bo treba tem vprašanjem posvečati vso skrb, kjer igra važno vlogo tudi kolektiv, saj v zvezi z zimskimi dopusti nastaja vedno kopica socialnih in ekonomskih problemov.

b) Tehnični vidiki so tu povsem isti kot v poglavju 4 b). Pripomnil bi še to, da je tudi v tehnično in administrativno delo možno vnesti **koristne novosti**, ki imajo ugoden ekonomski učinek.

c) Organizacijski vidiki. Poleg pojmov, ki so v odnosu na plače isti kot v poglavju 4 c) bi bili posebno važni še naslednji: Režijski stroški se običajno znižujejo z **dvigom proizvodnje** (predvsem se znižujejo stroški režije uprave in materialni stroški režije). Glavno je tu **točno poslovanje po poslovniku** (termini, točnost, disciplina, delitev dela), kar preprečuje zastoje in napake na deloviščih.

Glede števila uslužbencev se nikar ne skušajmo zadovoljiti z enostavnim pravilom: čim manj tem bolje.

Vsa predhodna izvajanja opozarjajo, koliko je komercialnih, tehničnih in orga-

nizacijskih prijemov, ki vodijo k izboljšavam. Zato je treba dovoljno število sposobnih ljudi, da te prijeme izvedejo, kajti šele priprava v podrobnosti omogoča ceneno proizvodnjo.

Stediti je mogoče pri pomožnih uslužbencih (kurirji, čuvaji, snažilke). Zato je važno, da naših del ne drobimo, ampak delamo maksimalno koncentrirano (na malem številu objektov).

Prav izdatno pa poceni režijo sistem hitre gradnje, pri čemer ne smemo iti v skrajnost na škodo kvalitete, ampak iskati rešitev predvsem v polmontažni gradnji.

Režijo pomenjuje nadalje, če dela podjetje čim manj vrst poslov. Pri nas je tre-

nutno stanje sicer ravno nasprotno, k čemu so nas prisilile prilike; z ozirom na ekonomičnost pa je treba »droljenje moči« kritizirati. V tem pogledu so najekonomičnejša specializirana podjetja, za kar pač pri nas še niso zreli pogoji.

Seveda je prav tako važna točna kontrola materialnih stroškov režije (pisarniški material, razsvetljava, pošta, telefon, osebni prevozi itd.).

S tem so načeta le najvažnejša splošna načela. Vem, da vseh naenkrat ni mogoče izvesti. Važno pa je, da je z njimi seznanjen ves kolektiv, s skupnim trudom pa je možno marsikaj uresničiti.

(Se nadaljuje.)

Zanimiv način fundiranja

Južno od Pariza grade Francozi za potrebe svoje industrije in mesta Pariza veliko koksarno, ki bo ena največjih v Evropi, saj bo letno producirala 200 milijonov m³ plina, 400.000 ton koksa in še 24.000 ton drugih raznih produktov. Tovarno so pričeli graditi leta 1950 in delno že obratuje. Naprave koksarne pokrivajo zemljišče dolgo ca. 1000 m in široko 600 m, ali točno 58 hektarjev. Tovarna je situirana ob sami reki Seinei zaradi lažjega dovoza surovin, saj porabi dnevno samo premoga preko 1700 ton. Zaradi bližine reke je vse zemljišče naplavina drobnega peska, pa je zaradi tega fundiranje objektov predstavlja velike težave in so objekti skoro vsi na pilotih, katerih so zabili čez 4000 komadov.

Plin, katerega producirajo, shranjujejo v 5 plinskih rezervoarjih, ki so ogromne pločevinaste posode premera 80 m in višine 70 m. Eden od teh rezervoarjev bo postavljen v samo strugo reke Seine, ki je na tem mestu globoka 5,5 m. Potrebno je bilo torej zasuti v sami reki prostor površine 8000 m² v višini ca. 6 m za en sam rezervoar. To grade na naslednji način:

V samo reko so zabili dve vrsti jeklenih zagat po obodu kroga prečnika ca. 100 m, zagato zatesnili in vrh zagate povežali z betonskim vencem. Nato so v ta ogromni lonec poln vode, ker je v sami reki, nasuli na dno, ki je kamenito in nepropustno za vodo sloj drobnega peska in na njega vozili z bližnje kalorične centrale saje in ogorke ter metali v samo vodo do vrha in nekaj čez. Potem je ta

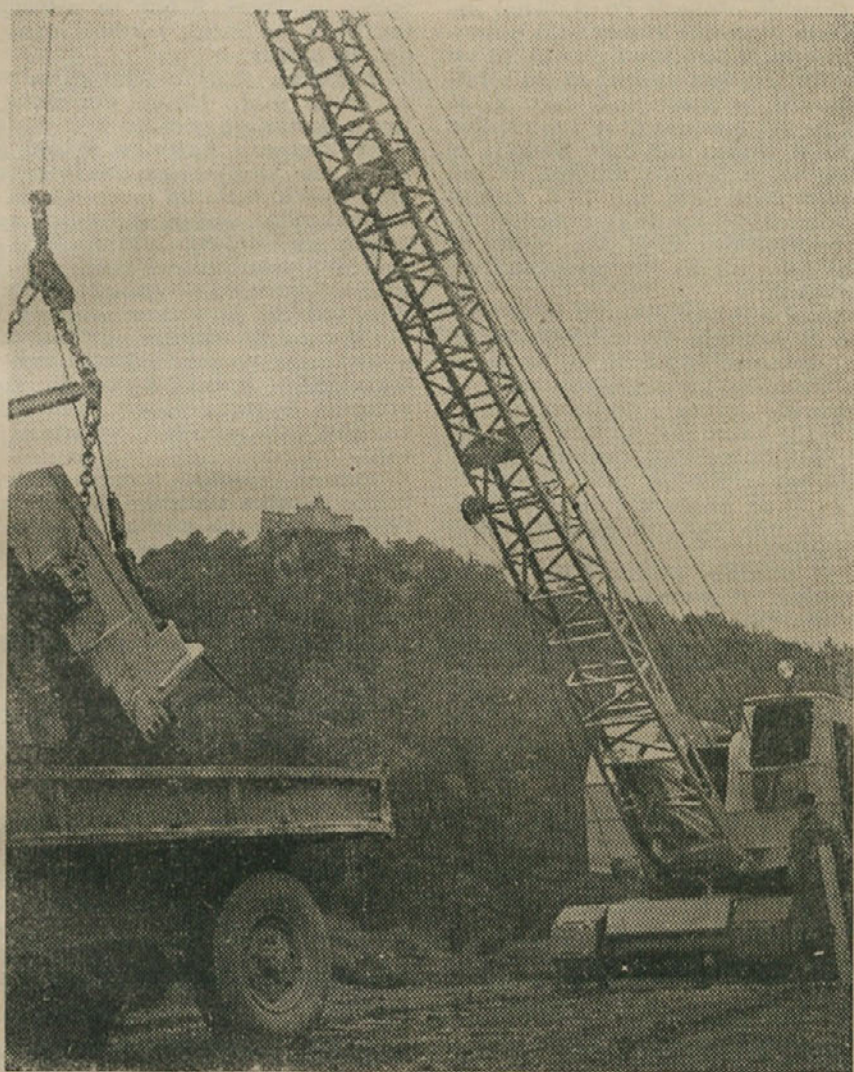
bodoči temelj — podstavek bil v stvari ogromna posoda, polna razmeroma redke zmesi vode, saj in ogorkov.

Pri nasipanju so na posameznih mestih nasuli med ogorke tudi peščene sloje.

Sam pritisk rezervoarja znaša na tla 2,40 kg/cm² in je jasno, da ta redka zmes tega pritiska ni prenesla. Morali so odstraniti vodo in zrak. To so izvršili na ta način, da so po vrhu in v to zmes položili cevi, pokrili celotno površino z najlonsko preprogo debeline 5 mm tako, da ni zunanji zrak mogel prodirati v temelje in 2 meseca neprestano črpali iz zmesi vodo in zrak. Pri tem se je masa vedno bolj zgoščevala in strjevala, sloji peska na dnu in v masi pa so služili kot cedilo. S tem so maso komprimirali toliko, da je lahko prenesla pritisk od 0,80 kg/cm². To seveda še ni bilo dovolj.

Ko so sneli najlonsko preprogo so preko mase zabetonirali betonsko ploščo in na njo postavili omenjeni jekleni okrogli rezervoar in ga obtežili s tem, da so ga napolnili z vodo. Rezervoar je z lastno težo in težo vode maso pod seboj še bolj stisnil, ker je betonska plošča pod njim popokala. Tako so maso zgoščili, da je lahko sprejela potrebni pritisk od 2,40 kg/cm². Na ta način so sredi reke napravili temelj od ca. 48.000 m³, brez kakih črpalk in strojev za nabijanje. Ta način do sedaj v svetu še ni bil uporabljen. Pred samo uporabo so ves postopek v laboratoriju izdelali na primernem modelu. Delo še ni končano.

Ing. Bercé



Prilave za regulacijo Savinje so že v teku...

HIGIENSKO-TEHNIČNA ZAŠČITA

Dne 8. oktobra je bila pri Zavodu za socialno zavarovanje v Celju seja varnostnih tehnikov, na kateri se je obravnavalo naslednje:

a) *Analiza bolezni v podjetju (toda samo za Celje in okolico!)* Po statistiki zaveda je bilo v mesecu avgustu 131 primerov bolezni. V tem številu so zajeti vsi oni, katerim je v tem mesecu stekla bolniška doba. To se pravi: tudi taki, ki so болоvali po več mesecev (2 za tuberkulozo sta болоvala skupaj 236 dni). Nadalje se ugotavlja, da je bilo od skupnih 40 poškodb deset izven dela, t. j. 25%. Iz tega se da sklepati, da so delavci močno zaposleni še izven delovnega časa, bodisi na domačem delu, ali pa kot pomočniki pri tujih strankah.

Posebnost v našem primeru je 29 obolenj kože in podkožja. Vzroki bodo verjetno v osebni nečistoči. Kljub temu, da je na vsakem stavbišču na razpologo voda, se ljudje premalo zavedajo pomembnosti, da se pred jedjo, kakor tudi po delu temeljito umijejo. Res, da vplivata cementni in apneni prah na občutljivo kožo, vendar se da to omiliti na minimum. Budnost delovodje bi v tem primeru gotovo znižala število obolenj.

Tudi 17 primerov bolezni dihal ni običajna bolezen v gradbeništvu. Prah je sicer dovolj, zato so tudi možna obolenja. Sumi se na nepravilnost zavarovanja vratu pri voznjeh in na veliko izpostavljanje prepihu.

Mesečni odstotek izgubljenih dni zaradi bolezni, napram skupnemu možnemu številu dni za mesec avgust t. l., znaša po izračunu ZSZ 7,48%.

Tu sem na seji izrazil mnenje, da ta odstotek ne odgovarja dejanskemu stanju našega podjetja, ker ne zajema pregleda celotnega števila zaposlenih in ker zajema bolniške dni šele takrat, kadar bolnika izločijo iz bolniškega staleža. Po statistiki v podjetju bi znašal za avgust ca. 4,40%; 8-mesečni povpreček za vse podjetje pa 6%, kar znači, da smo za 2% nad splošnim povprečjem.

b) V nadaljnji diskusiji z zdravnikom dr. Hrušovarjem smo dobili navodila, da je treba vsako pomembno bolezen ali nesrečo dobro analizirati in iskati vzroke, kje je izvor iste. Izkušnje, kakor tudi statistika izkazujejo, da je 70—80% primerov le osebna neprevidnost — mogoče tudi nesposobnost. To se pravi, za okrog tri četrtine primerov nesreč, je neposredni vzrok v človeku samem. Znano je, če člo-

vek ni razpoložen, da mu dotični dan tudi nobeno delo ne gre srečno »izpod rok«. V našem primeru bi lahko nastopili primeri, ko se ljudje skregajo z delovodji ali brigadirji. Oster odnos med temi gotovo vpliva na živce. S tem se ustvarja razburljivost in človek postane manj razsodен in pazljiv.

Iz knjige »Delo in zdravje« se objavlja odlomek, prof. Mirka Ferencaka, kjer ravno obravnava gornje.

»Iz sleherne statistike nezgod je razvidno, da tvorijo elemente vzrokov nezgod človek, material in vnanji ali okolni činitelji. Tako kažejo ameriške statistike nezgod za desetletje 1928 do 1938, da odpadejo v letalstvu na tisoč milij letenja naslednji odstotki na vzroke nezgod: 53,1% vseh vzrokov je v nesposobnosti letalca, 27,4% v slabem materialu (nepravilna konstrukcija ali nefunkcioniranje motorja) in samo 19,5% v ostalih pogojih, kakor v vremenu, megli in slabem terenu. Več kakor 50% vseh vzrokov izvira torej iz človeka.

Povsem podobne podatke v letalstvu kažejo nemške statistike (München) iz leta 1928 do 1938: na človeka odpade 54,6%. Avstrijske železnice so objavile za dobo 1927 do 1937 statistiko nezgod, po kateri odpade 74% na nesposobno prometno osebje, 18% na slab material in le 7% na tako imenovano pravo nezgodo. Zato je uprava železnic uvedla obvezno psihološko izbiranje prometnega osebja v lastnem psihološkem laboratoriju. Po izvedbi izbiranja se je v teku naslednjih desetih let število nezgod zmanjšalo za 63%.

Vzroki nezgod izvirajo torej iz okoliščin in človeka, ali so pa produkt obojega. Ako so okoliščine močnejše kot človek, potem se nezgoda lahko pripeti vsakomur, ker prizadeži ne more obvladati trenutnega položaja. V nasprotnem primeru pa se prisebni, sposobni in izurjeni posameznik lahko izogne nezgodi, se pravi, jo lahko prepreči. Prav zato je tako važno, da nastavljamo na nevarnih deloviščih samo take ljudi, ki so psihofizično zahtevam določenega dela docela dorasli. Prvo pri tem je, da izbiramo kadre na psihološki osnovi, kar je v interesu posameznika in družbe. To znanstveno izbiranje delavcev temelji na poznanju dela oziroma poklica s psihofiziološke plati in na možnosti ugotovitve sposobnosti pri posamezniku, ki omogočata uspešno izvrševanje določenega dela oziroma poklica.

Prvo zahtevo rešimo zadovoljivo z analizo dela ali študijem dela, drugo pa z izbiranjem kadra s psihološkimi sredstvi oziroma na podlagi psihodiagnostike.

Toliko iz knjige »Delo in zdravje«.

Umestno je, da se tudi v našem podjetju pristopi k temeljiti presoji o spo-

sobnosti delojemalca. Personalci bi morali biti v tem primeru dobro izvežbani in imeti bi morali jasno nalogo, za katero delo se človeka najema. Že pri sprejemu delavca se bi ga moralo točno opredeliti, za katero delovno mesto je najbolj sposoben.

Lang Venceslav

OSNUJMO STROKOVNO KNJIŽICO

Vprašanje strokovne knjižnice podjetja se pri nas načinja že dobršen čas, a vendar dejansko še ni vrednega koraka naprej.

Zaradi visokih življenjskih stroškov ne zmore niti višji, še manj pa srednji tehnični kader izdatke za nakup strokovne literature. Tako seveda tudi ne more biti upoznan z napredkom naše stroke, kar škoduje njemu samemu; še bolj pa škoduje to podjetju, saj le predobro vemo, da je možno držati korak s konkurenco le, če smo upoznani z napredkom in če napredne pridobitve tudi koristimo. Zato pri tem vprašanju podjetje res ne sme štediti. Ako govorimo o prioriteti investicij, potem pripada pač investicijam v te namene sigurno eno prvih mest.

Da bomo vsi vedeli, kako važnost se polaga strokovnim knjižnicam po podjetjih, citiram tu kratek odstavek iz Organizacije Rada št. 11/53: »Strokovna knjižnica se mora smatrati v vsakem podjetju kot eden bistvenih sestavnih delov podjetja.«

Na tako stališče se je postavila veda o organizaciji dela, veda, ki znanstveno proučuje problematiko dela v proizvodnji. Iz tega sledi, da knjižnice ne smemo smatrati kot nekaj postranskega, ampak kot nujen, važen faktor za napredek proizvodnje.

V naslednjem hočem podati nekaj predlogov o organizaciji naše knjižnice:

a) Vsebina strokovne knjižnice

V knjižnico bi morali dobiti vso dosegljivo strokovno in popularno literaturo naše stroke (gradbeništva in stavbinštva) ter vso literaturo o organizaciji in ekonomiki podjetij, v prvi vrsti seveda mislim na domačo literaturo, na tujo le, če domače ni, ali če je pomanjkljiva.

Nadalje bi naj vsebovala vsaj popularno literaturo nam sorodnih strok, zaradi možnosti širjenja znanja.

Podjetje bi moralo naročiti vse domače gradbene in ekonomske revije ter primerne revije za potrebe obratov.

Iz tujine bi morali naročiti vsaj po eno švicarsko, nemško, ameriško in rusko revijo, predvsem iz oblasti izvajanja del.

Glede knjig bodo nastopile seveda večje težave ter bo možno knjižnico le počasi izpopolnjevati. Zato ravno z vzpostavitvijo le-te ne smemo več odlašati. Mnenja sem, da bi naš tehnični kader v prvem razdobju priskočil na pomoč tudi z lastnimi knjigami (vsaj začasno).

b) Vodenje knjižnice

O vodenju evidence, ki mora biti vsakakor točna, ne bom pisal, ker se to lahko vedno pregleda v neki dobro urejeni ljudski knjižnici. Opozoril bi le na najvažnejše: Namen knjižnice še ni dosežen, če ima dovolj knjig, ampak predvsem s tem, če jo je možno naglo in uspešno koristiti.

Zato so potrebni registri knjig in članov iz revij, urejeni po praktičnem (predmetnem) redu.

Po mojem bi morala knjižnica voditi naslednje registre:

1. Register strokovnih knjig za gradbeništvo (pri čemer bi se lahko poslužili predmetnega reda po Tehničarju I., II. in III. del).

2. Register popularne gradbene literature (po istem razporedu).

3. Register ekonomske — organizacijske literature. Tu bi bilo treba v skladu s programom knjižnice register še urediti specialno za ta primer.

c) Prostori, oprema

Z malenkostno pregrupacijo (brez preizidav), bi se lahko na upravi uredila čitalnica v konferenčni sobi, knjižne omare pa bi se namestile v sosedno sobo. Stroški bi bili le nabava 2—3 večjih knjižnih omar in pa seveda knjige.

Smatram, da je nujno, da o problemu razpravlja pristojni samoupravni organ ter da se le-ta čimprej reši. Koristi od tega bomo imeli prav vsi!

Franc Rupret

Pripravimo se — sedaj je čas!

Že več mesecev poteka živahna razprava o osnutku družbenega plana za leto 1955. Pri tem se največ diskutira o spremembah pri delitvi dohodka ter v zvezi s tem o novem plačilnem sistemu. Te razprave se sedaj približujejo že k zaključku in so se tako že izkristalizirala stališča, ki bodo v bodočem družbenem planu zelo verjetno ostala.

Kritika dosedanjega sistema delitve dohodka je nedvomno dokazala, da le-ta ni bil dovolj stimulativen. V tem sistemu je bilo akordiziranje dela, t. j. plačevanje po učinku praktično skoro omejeno. Posledice tega dejstva so se pokazale v upadanju odrazilo tudi na naš življenjski standard. Produktivnosti dela, kar se je seveda takoj

I.

Res je, kot smo to že rekli tudi uvodoma, da novi sistem še ni definitivno in v podrobnostih izdelan. Zato danes še tudi ni mogoče o tem detajlno razpravljati. Sigurno pa je, ker je to stališče obeh zborov naše skupščine, pa tudi stališče vseh gospodarskih organizacij — da mora novi način delitve dohodka osigurati:

- a) možnost nagrajevanja po učinku;
- b) izračunavanje plačnega fonda po količini del;
- c) posebno obdavčitev komercialnih dobičkov;
- d) sredstva za razvoj podjetij v sorazmerju z rentabilnostjo njihovega dela.

V novem sistemu sedanje obračunske plače *odpadejo*. Za izračune plač. sklada bo merodajno:

- a) potrjeni tarifni pravilnik od pristojnega OLO;
- b) izvršena količina dela (ne vrednost);
- c) preseganje norm delavcev, ki delajo po učinku.

Kot vidimo so to *bistvene*, izredno važne spremembe. Zato je nujno, da se na le-te dobro pripravimo, da jih temeljito proučimo.

II.

Istočasno z razpravo o družbenem planu se je naekrat zelo razmahnila tudi prava kampanja za *znižanje cen*. Zahteve naših delovnih ljudi, naših političnih in sindikalnih organizacij so že takorekoč čez noč ustvarile koristno in nujno *javno kontrolo cen*. Pranje tega »umazanega perila« je pokazalo, da je krivda za porast cen tako pri trgovini, a še več v samih pro-

izvodnih podjetjih, iz česar nikakor ni izvzeto tudi gradbeništvo. Nasprotno je polno kritike na račun cen gradbenih del. Zato moramo pri obravnavanju novega plačnega sistema imeti pred očmi:

- a) izključitev komercialnih dobičkov;
- b) kontrolo cen.

Pred nami ostaja torej le strma a častna pot, t. j. dvig produktivnosti, ki edino lahko dejansko osigura izboljšanje življenjskih prilik našemu delovnemu človeku.

III.

Gradbeništvo je panoga, kjer v večini primerov posameznik ne more delati ločeno, ampak poteka delo kolektivno po brigadah ali po večjih delovnih skupinah po objektih. Medtem, ko povsod tam, kjer se lahko meri učinek posameznika, odloča predvsem njegova osebna *marljivost* in *strokovna sposobnost*, igra pa v gradbeništvu izredno odločilno vlogo *uskladitev dela in organizacija dela sploh*.

Vse naprej navedeno terja neodložljivo, da pravočasno rešimo vse potrebne priprave za sprovedbo novega načina nagrajevanja. Morali bomo zelo pohiteti, ker so predpriprave zelo obsežne in težke.

Napraviti moramo vse, da bo naše delo prihodnje leto boljše organizirano, kar bomo le na ta način lahko ostvarili potreben plačni fond. Ker je to tako, smatram, da je potrebno, da se v teku zime pripravi takšna organizacija, ki bo res popolnoma obvladala ves potek (ciklus) proizvodnje. Predvsem je potrebno:

- a) določitev enotnih kalkulativnih osnov in predelava proračunov na teh osnovah. To je nujno, ker bo le tako možna kontrola preseganja norm;
- b) revidiranje norm za interno porabo.

Ker moramo predvidevati delo v brigadah po posameznih vrstah del (zidarske, tesarske, železokrivske) je nujno, da se nekatere norme vsaj izkustveno popravijo. Saj vemo še iz prakse prejšnjih let, da so nekatere norme napram ostalim znatno preostre, n. pr. železokrivske.

c) Pripraviti se za organizacijo del po brigadnem načinu; želja za formiranje brigad je bila že večkrat izražena. Po drugi strani vemo, da je tak način izvajanja del uspešnejši, hitrejši in zato tudi pocenjuje gradbena dela. Prepričan sem, da se bomo morali odločiti zanj.

Pri tem pa moramo vedeti, da to nikakor lahka stvar. Ona zahteva:

1. zelo natančno operativno planiranje;
2. solidno pripravo delovnih mest;
3. popolno uskladitev in koordinacijo del;
4. održavanje terminov;
5. praktičizem se mora izkoreniniti.

Ako izgleda za nas vse to še tako nemogoče, je vendar nujno in neodložljivo. Velika prednost za gradbeništvo je to, da mora biti družbeni plan za leto 1955 sprejet do konca tega leta in da bomo že meseca januarja predvidoma že precej na čistem o delih v prihodnjem letu.

d) Tudi pri novem plačilnem sistemu bo treba najti pravi način ocenjevanja posameznikov, v kolikor se sami člani brigad ne bi sporazumeli drugače.

e) Za sedanji obseg naših del naša sredstva — t. j. mehanizacija, transport pa

tudi kadri ne zadoščajo. Pred nami sta dve edino možni alternativni:

1. ali znatno zmanjšati obseg del;
2. ali nabaviti potrebna, vsaj najvažnejša sredstva in pridobitev tehničnega kadra.

Nujno je treba izdelati s sodelovanjem vseh investicijski plan s potrebnimi rentabilnimi računi, predvsem za nakup opreme za delavnice, kamnolome, transportna sredstva, gradnjo cementinarske delavnice itd. Te stvari je treba pripraviti pravočasno, tako da bomo res dokumentirano postavili naše zahteve komuni.

Zavedati se moramo, da je sedanje razmerje del in sredstev, posebno zaradi njihove iztrošenosti, povsem nenormalno in da bi se nam v bodoče tak način dela brezpogojno kruto maščeval.

Gradnja enodružinskih stanovanjskih hišic

Stanovanjska kriza je v letošnjem letu v Celju verjetno dosegla vrhunec. To sklepam iz naslednjega razmotrivanja:

Če pogledamo malo po mestu in bližnji okolici vidimo, da povsod rastejo iz tal nova poslopja, mala in velika. Iz tega bi človek sklepal, da more biti v mestu vsaj primerno število stanovanj na razpolago, ko se ljudje izseljujejo in prese-ljujejo. Pa vendar ni tako. Stvarno je, da se letno zgradi nekaj stanovanj, vendar se to bore malo pozna. Če pogledamo statistične podatke za mesto Celje vidimo, da je bilo v mesecu novembru 1954 zabeleženih 26.662, v mesecu juliju 1954 pa 26.717 prebivalcev. Torej v 8 mesecih prirastka komaj 55 oseb. Ljubljana je v tem času pridobila 2398, Maribor pa celo 2431 oseb. Zanimivo bi bilo, koliko je bilo v tem času usposobljenih novih stanovanj za prebivanje, toda podatkov ni na razpolago. Po gornjem pregledu o napredovanju mest bi se dalo sklepati, da je verjetno v Celju še vedno veliko stanovanj z utesnitvijo (dve družini v enem stanovanju) in pa mnogo kletnih stanovanj; adut krize pa je brez dvoma letošnja katastrofalna poplava.

Ne bom dalje podrobneje opisoval sedanje težave zaradi stanovanjske krize, pač pa bi načel vprašanje možnega začetka graditve enodružinskih hišic. Točneje bi povedal, če rečem, kako začetki z gradnjo, ko ni gmotnih sredstev na razpolago. Sicer je to le idejna zamisel, katera bo verjetno naletela v našem kolektivu na mnogo gluha ušesa.

Znano je, da ima posameznik ali prihranjenih nekaj tisočakov ali ima parcelo ali nekaj materiala, vendar vsega le toliko, da ne more začetki z gradnjo, ako nima za to ravno peklensko voljo. Takim bi se dalo pomagati na ta način, da se pri podjetju ustanovi gradbeni fond, iz katerega bi se dalo interesentu na razpolago nekaj kredita za skromni začetek. Ta kredit bi se terminsko čimprej vrnil.

Kako priti do denarja, odnosno do tega fonda?

Ni šment, da se ne bi dalo pri upravi podjetja, kakor tudi pri upravnem odboru pojasniti o humanosti take akcije. Za prvi primer bi se določilo vsaj toliko denarja, da se lahko začne z eno gradnjo. Začetni fond bi moral znašati okrog 120.000 din. V ta fond predvidevam, da bi se lahko stekali ostanki reprezentativnih fondov, nadalje razne kazni, del nagrad — največ do 5%, razni prispevki po sindikalni liniji, razni drugi viri in pa samopomoč po vseh članih kolektiva, kateri bi se strinjali s to akcijo. Kolektivni članski prispevek bi znašal najmanj 10 din na mesec in bi bil neobvezen. Na ta način ustvarjeni fond bi takoj služil za prvi primer, čim bi višina istega dosegla potrebno vsoto.

Lahko vzamem tudi drugi primer, da se zbira samo prostovoljne prispevke n. pr. 10 din na člana; dodajajo pa se razne izredne vsote iz raznih virov. V tem primeru se podjetje ne bi angažiralo. To bi bil vsekakor težak in dolgotrajen zač-

tek, uspeh pa verjetno negativen, v najboljšem primeru pa počasen.

Denar, nabran po prvem načinu bi se vlagal na posebni konto, kjer bi se obrestoval. Posebni gradbeni odsek bi proučil, komu bi se kredit odobril. Dotični, ki bi prosil za njega, bi moral imeti rešeno: parcelo, lokacijo, načrt in gradbeno dovoljenje. Imeti bi moral sam vsaj toliko denarja, da bi plačal delavce v režiji, kajti iz fondov bi se dalo denar samo za nakup gramoza, cementa, kamenja in drugo. To pa v takih količinah, da se stavbo izgotovi, ali do zidanja (t. j. podstavek) ali pa zaključi s kletno ploščo. V zadnjem primeru bi se rabilo ca. 200.000 din. Torej: odbor bi prevzel dolžnost, da oskrbi interese samo z materialom. Posojilomajalec bi pa moral skrbeti, da bi zgotovil I. fazo stavbe v roku, zahtevanem po sklepu stanovanjskega odbora. Osnovni fond in ostali nabran denar ostane last stanovanjske akcije, katerega se lahko po gotovi dobi vrne, ko se nabere dovolj sredstev iz drugih virov. Vse poslovanje naj bi se vršilo pod nadzorstvom podjetja.

Pri zgotovitvi I. faze prosi interese pri banki za kredit za nadaljnjo graditev, kjer dobi istega po izredno ugodni obrestni meri in na odplačevanje do 30 let. Z odobrenim kreditom vrne banka posojeni

znesek odboru, kateri istega zopet dodeli novi stranki. V kolikor bi se medtem nabralo več denarja, se pomaga novim posojnikom. Pomoč bi se smela dati samo tolikim interesentom, kolikor bi lahko banka pozneje pomagala tem osebam. Z denarjem banke nadaljuje zainteresirani z gradnjo po svojih močeh in ni pri teh delih podjetje prav nič vezano.

Mislím, da sem povsem na kratko povedal in obrazložil svojo zamisel. Zato bi prosil za mnenje vseh, ki nameravajo graditi ali pa pomagati. Od tega je odvisen nadaljnji uspeh.

V kolikor bi se dala posojilna doba skrajšati, v toliko hitreje bi se obračal denar, obenem pa bi se kolikor toliko pomagalo težavnemu stanovanjskemu problemu.

Če se to uresniči, bi bilo nadalje potrebno, da se določi primerno mesto za pritlične hišice in pa za hišice s kletjo. S tem ni rečeno, da se mora graditi samo v Celju. Če hočemo pomagati vsem članom kolektiva Beton, potem se bo verjetno našel način, da se pomaga tudi tistim, ki bi radi stanovali izven Celja. Prednost bi se dala tistim, ki bi stavili boljše pogoje, katerih navzočnost je pri podjetju važna in ki imajo v podjetju čim daljšo službeno dobo.

L. V.

ŠPORT

V dneh 23. in 24. oktobra je bil v Celju in na Gomilskem troboj med športniki gradbenih kolektivov Pionirja, Primorja in Betona. Gradbinci so pokazali, da niso samo dobri graditelji, temveč da so tudi odlični športniki.

Tekmovanje se je odvijalo v naslednjih disciplinah: Kegljanje (moški), kegljanje (ženske), namizni tenis, odbojka, streljanje, šah.

Otvoritveno tekmo tega športnega srečanja sta odigrali ženski ekipi »Pionirja« iz Novega mesta in »Primorja« iz Ajdovščine, in sicer v kegljanju. Istočasno s kegljanjem je bil tudi pričetek tekmovanja v namiznem tenisu.

Tekmovanje v kegljanju vseh ekip in namiznem tenisu je bilo končano 23. 10. v Celju. Nadaljevanje tekmovanja, t. j. v odbojki, streljanju in šahu pa se je odvijalo naslednji dan na Gomilskem.

Borba za prva mesta je bila ostra, posebno v kegljanju, kjer so bile moči nekako izenačene.

To nam povedo rezultati, ki so naslednji:

Kegljanje ženske: 1. »Pionir«, Novo mesto 258 podrtih lesov; 2. »Beton«, Celje 257 podrtih lesov; 3. »Primorje«, Ajdovščina 242 podrtih lesov.

Kegljanje moški: 1. »Beton«, Celje 306 podrtih lesov; 2. »Primorje«, Ajdovščina 300 podrtih lesov; 3. »Pionir«, Novo mesto 275 podrtih lesov.

Namizni tenis: 1. »Pionir«, Novo mesto 8 točk; 2. »Beton«, Celje 2 točki.

Odbojka: 1. »Beton«, Celje 3 točke;

2. »Pionir«, Novo mesto 0 točk.

Streljanje: 1. »Beton«, Celje 234 krogov; 2. »Pionir«, Novo mesto 139 krogov; 3. »Primorje«, Ajdovščina 112 krogov.

Tu je treba podčrtati uspehe posameznikov, med katerimi je zasedla prvo mesto tov. Knez Anica od »Betona«. Nadaljnji vrstni red najboljših posameznih strelcev je: 2. Franič Ivo, 3. Jeras Venceslav, 4. Žumer, vsi od »Betona«.

V šahu pa so šahisti »Betona« premagali šahiste »Pionirja« s 6 : 2.

ŽREB JE DOLOČIL

Dne 30. 10. 1954 je bilo izvršeno javno žrebanje reševalcev nagradnih križank, objavljenih v našem Glasilu. Zanimanje za to žrebanje je bilo precejšnje, na kar so brez dvoma vplivale lepe nagrade. Vsem reševalcem ni bilo mogoče ugoditi, vendar je žreb določil nagrade naslednjim reše-

To je bežen pregled rezultatov tega športnega srečanja med gradbinci, ki ima poleg lepih športnih uspehov še to prednost, da se kolektivi gradbenih podjetij med seboj bliže seznanijo in tako izmenjajo svoje misli in izkustva za naše bodoče delo.

valcem: 1. nagrado — lepo usnejno aktovko je prejela tov. Knez Danica, centralni obrati; 2. nagrado — krušnjak, je prejela tov. Dobriha Zlatka, direkcija; 3. nagrado — usnjeno listnico je prejel tov. Lipovšek Vlado, gradbišče Štore.

Čitatelje opozarjamo na nagradni novoletni križanki, od katerih prva je objavljena v današnji številki Glasila.

Novoletna nagradna križanka

V današnji številki Glasila objavljamo prvo izmed dveh novoletnih nagradnih križank. Rešitev iste lahko dostavijo reševalci skupno z drugo križanko, ki bo še objavljena.

Cenjene čitatelje opozarjamo na zelo lepe praktične nagrade, katere bodo razdeljene izžrebancem. Zaradi tega priporočamo, da poskusi srečo sleherni čitatelj Glasila.

Vodoravno: 1 in 115 popolni naziv za največje gradbeno podjetje v Celju; 20 doba, vek; 21 inženir (skrajšano); 22 cvetlica (množina); 23 dva enaka soglasnika; 24 del pluga; 25 pletena posoda; 27 mučijo naše šefe; 29 uspavanka; 30 vrsta kače (množina); 32 plemeniti les; 34 gradbeni material; 35 prometno sredstvo; 36 stil, doba; 37 kazalni zaimek (srbohrv.); 38 iz rži; 40 skrajšan veznik; 41 predlog; 44 igralna karta; 46 kot 40 vodoravno; 47 vstavi CD; 49 in 55 društvo, kateremu je podpredsednik direktor Betona; 53 vzklik; 54 osebni zaimek; 55 glej 49; 57 njo; 59 naselbina v puščavi; 61 skrajšan podredni veznik; 62 tega leta (kratica); 63 »ranil« brez ene črke; 64 ploskovna mera; 66 privolilnica; 68 rusko žensko ime; 69 pesem; 70 kot 44 vodoravno; 71 okrajšano moško ime; 72 sredi »ovac«; 73 naš največji voditelj; 76 začetnici za pokrajinski komite; 77 števnik; 78 vstavi EC; 79 besedica, ki jo uporabljajo Primorci (narobe); 80 začetniči imena in priimka prvega predsednika DS

Betona; 82 povratno-osebni zaimek; 83 vstavi EU; 84 dolžinska merska enota, 86 večji objekt, ki ga je gradil Beton v Celju; 89 tako piše delovodja v mezdno knjigo letni dopust; 91 novak, novinec v vojski; 94 največje gradbeno podjetje LRS; 96 časovno razdobje; 98 vstavi ŠKA-TSO; 99 večje gradbeno podjetje v Sloveniji; 100 merska enota v elektriki; 101 vrednostni papir; 102 nasproti, preko (tujka); 103 ni laž (narobe); 104 pokret, marš; 105 ognjenik v Italiji; 106 emblem, znak; 107 »sočlenka«; 109 zoden, mlad; 111 žensko ime; 112 odlikovanje, medalja; 114 osebni zaimek; 115 glej 1 vodoravno; 116 ulica, kjer je sedež podjetja Beton.

Navpično: 1 obrat našega podjetja; 2 kraj, kjer gradi naše podjetje; 3 nasprotno od težak; 4 obilen, zajeten; 5 dva enaka soglasnika; 6 evropski narod, ki je vdiral v naše kraje; 7 del obleke; 8 veznik; 9 sindikalni časopis (začetnici); 10 gradbeni stroj, ponos našega podjetja; 11 števnik; 12 nogometno društvo (začetnici); 13 južno sadje (množina); 14 velelnik v množini od »pijem«; 15 pritrtilnica; 16 ime bivšega nogometnega igralca Betona; 17 kraj, kjer gradi naše podjetje; 18 nasprotno od pekla (narobe); 19 velik objekt in kraj, kjer ga gradi Beton; 26 češka pritrtilnica; 28 osebni zaimek; 31 staroslovanska pijača; 33 prometno sredstvo; 39 predlog; 42 tudi te že gradi podjetje Beton; 43 prebivalec vzhodno kavkaške pokrajine; 45 prosvet-

no društvo Betona; 46 Ad acta; 48 vrsta gradbenih dvigal; 49 delo po učinku; 50 vzponi, zaleti; 51 zemlja ob morju, obrežje; 52 najbolj uspešni športasi Betona; 56 gradbeno podjetje v Kočevju; 58 obmetan s snegom; 60 predlog; 65 večje gradbeno podjetje v Sloveniji (narobe); 67 znamke avtomobilov, ki jih ima tudi Beton; 71 gradbeni material; 74 tuja časopisna agencija (fonetično); 75 vrsta zidarskega izdelka; 78 pesnik; 81 riba; 84 glasen smeh; 85 otok v Pacifiku, tudi ofi-

cirski čin če mu na koncu dodamo še eno črko; 87 žensko ime (množina); 88 neštevilno (srbohrv.); 90 dnevno (krajšano); 92 ni nylon, ne perlon ampak..., če mu odvzamemo črko »n«; 93 vpad, strmina; 94 strahote; 95 prevzet od prednikov; 97 »dobro« v ribniškem narečju; 99 prejšnje ime TT; 100 osebni zaimek (srbohrv.); 102 duh; 107 kurir; 108 reka v Nemčiji; 110 začetnici našelja blizu Žalca; 113 začetnici imena in primka gl. ing. Betona.

1	2	3	4	5	6	7	8	9	10	11	12	13	14	15	16	17	18	19
20			21			22								23		24		
25		26		27	28			29				29		30	31			
32			33				34						35					36
36				37				38		39		39		40		41		42
40		43	44	45	46	47	48	49	50	51	52	53	54	55	56	57	58	59
47		54		55		56		57		58		59		60		61		62
57	58			63		64		65		66		67		68		69		70
61			71			72		73		74		75		76		77		78
66		79		80		81		82		83		84		85		86		87
69			88			89		90		91		92		93		94		95
72				96		97		98		99		100		101		102		103
77		104		105		106		107		108		109		110		111		112
	104																	
	109			110		111		112		113		114		115				
115																		

»Glasilo Betona« izhaja enkrat mesečno. Izdaja Splošno gradbeno podjetje »Beton« Celje
Odgovorni urednik Vitanc Franc. Tiska Celjska tiskarna v Celju.