

LITIJSKI predilec

GLASILO PREDILNICE LITIJA

Leto XVII.

Litija, julij 1976

Številka 7

Aktivna obravnava osnutka zakona o združenem delu

V sredini julija je bila v Predilnici Litija zaključena prva faza javne obravnave o osnutku Zakona o združenem delu, v kateri smo sodelovali vsi člani kolektiva, člani družbenopolitičnih organizacij in samoupravnih organov pa celo večkrat. V naslednjem obdobju nas čakajo naloge za uresničevanje teh določil v vsakdanji praksi.

Stab za organiziranje javne obravnave je ob zaključku izdelal analizo aktivnosti ob tolmačenju Zakona, ki jo je najprej obravnaval s širšim političnim aktivom podjetja, nato pa dne 5. julija s predstavniki občinskega in republiškega sindikata (tov. Sintičem), dne 7. julija pa s članom izvršnega sveta ing. Miranom Mejakom, predstavniki Centralnega komiteja Zveze komunistov Slovenije, mestne sveta ZK Ljubljana in občinskega komiteja zveze komunistov. S predstavniki sindikatov in Zveze komunistov je bilo obravnavano tudi uresničevanje sprejete stabilizacijskega programa in srednjeročni razvojni program Predilnice Litija.

Na osnovi obravnave analize so bili sprejeti nekateri zaključki za uresničevanje nalog:

1. Uresničevanje dohodkovnih odnosov v OZD

Ker OZD Predilnica Litija nima v sestavi temeljnih organizacij združenega dela, ni ti ni širše dohodkovno in samoupravno povezana, je njena naloga, da v obstoječi samoupravni organiziranosti uveljavlja družbeno ekonomske odnose, predvsem:

— Z racionalno organiziranostjo poslovanja, povečano produktivnostjo, spremembo

strukture proizvodnje glede na zahtevnost tržišča, doslednem varčevanju v vseh sferah potrošnje, izboljšanju kvalitete, povečanem izvozu, pridobiva kar največji družbeni dohodek.

— Ustvarjeni dohodek je deliti glede na samoupravne družbene sporazume v občini in republiki.

— Notranja delitev dohodka na osebne dohodke in del sredstev za razširjeno repro-

dukcijo mora temeljiti na povečanih dohodkovnih učinkih s tem, da so osebni dohodki odraz vloženega dela, da so v skladu z družbeno produktivnostjo vloženega dela, sredstva za razširjeno reprodukcijo pa morajo omogočati še hitrejšo rast proizvodnih zmogljivosti, s tem pa trajnejše zagotavljanje socialno varnost delavcev in delovanje družbenih služb.

— Še nadalje je treba izpopolnjevati sistem nagrajevanja, da bo vzpodbujal k večji individualni učinkovitosti vloženega dela. Izdelati je treba analitično oceno delovnih mest.

2. Nakazati možnosti nadaljnega povezovanja sredstev in dela

Predilnica Litija je bila že v času sprejemanja nove ustave in delavskih amandmajev pobudnik za širše in čvrstejše povezovanje sredstev in dela med porabniki preje t.j. našimi kupci. Izvoljen je bil iniciativni odbor, ki je podal že prve zasnove medsebojnega povezovanja, vendar zaradi različnih stališč v gospodarski zbornici in ostalih političnih faktorjev, do konkretnega povezovanja ni prišlo.

Osnutek Zakona o združenem delu jasneje opredeljuje možnosti povezovanja in sicer:

- integracijo
- sestavljeno organizacijo združenega dela
- združevanje v skupnosti organizacij združenega dela
- združevanje v skupnosti združenega dela za medsebojno plansko in poslovno sodelovanje
- ostale skupnosti

Naš predlog je, da je možno organizirati skupnost združenega dela s sledečimi organizacijami združenega dela:

Tovarna dekorativnih tkanin, Ljubljana
Svilanit Kamnik
Tosama, Domžale

Induplati, Jarše
Predilnica Litija

Medsebojno poslovno sodelovanje, ki je že dosedaj bilo učinkovito, kar kaže tudi skupen promet prodaje preje, kakor tudi naša prilagoditev tehnološkim potrebam po preji (sintetika, sukana preja, razni formati), dajeta možnost, da se kot prva faza medsebojnega povezovanja organiziramo v skupnosti združenega dela ki bi se kasneje lahko še razširila na ostale OZD v Sloveniji in Jugoslaviji.

Nekaj podatkov o dosedanjem poslovanju z omenjenimi OZD:

	Kupljena preja v letu 1975		
	kg	vrednost	%
Tovarna dekorativnih tkanin	1.326.349	73.596.898	20
Svilanit	1.066.437	54.506.705	16
Tosama	604.046	30.761.254	9
Induplati	388.525	23.361.649	6
Skupaj	3.885.357	182.226.506	58,8

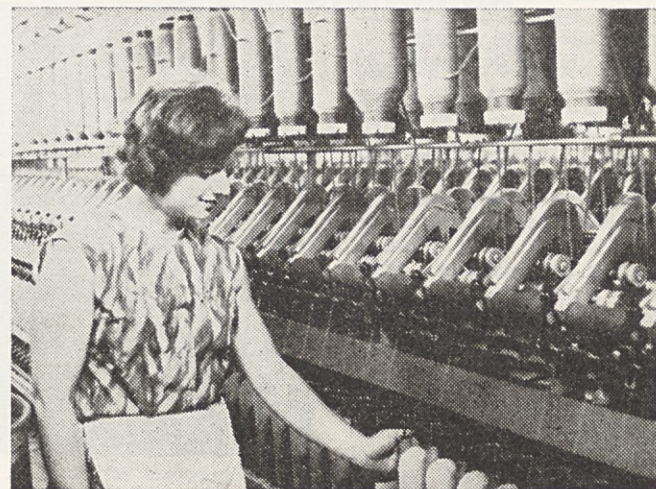
Samo omenjene štiri organizacije združenega dela predstavljajo 58,8 % odjema naše preje, kar dokazuje veliko medsebojno odvisnost, istočasno pa veliko možnost organiziranja skupnosti, ki kasneje lahko preide v sestavljeno organizacijo združenega dela, ali pa celo integracijo.

Glede na velik družbeni in gospodarski pomen tekstilne industrije v Sloveniji, ki zaposluje preko 50.000 delavcev ali 16 % vseh zaposlenih, ustvarja 13 % družbenega proizvoda s skupno okrog 70 or-

ganizacijami združenega dela. je nujno, da se ista povezuje na relaciji: predenje-tkanje ali pletenje-konfektioniranje in, da se povezuje s proizvodnjo surovin t.j. kemično industrijo, s strojogradnjo, pohištveno industrijo, trgovino, tako notranjo kot zunanjo.

Smatramo za nujno da se celotna tekstilna industrija organizira v skupnosti združenega dela za medsebojno plansko in poslovno sodelovanje, ki ga določa osnutek Zakona o združenem delu v 7 oddelku:

(Nadaljevanje na 2. str.)



PREDILNICA LITIJA

90
LET

Aktivna obravnava...

(Nadaljevanje s 1. str.)

Zato je potrebno opredeliti v okviru skupnosti:

1. razvojne cilje
 2. naloge, ki bi jih opravljala skupnost
 3. organizacijo skupnosti.
- Predilnica Litija bi bila člen te skupnosti.

3. Organiziranje delavcev v TOZD

V osnutku Zakona o združenem delu je opredelitev združevanja dela in sredstev v TOZD in pogojih za ustanovitve TOZD podana v 296. členu, ki glasi:

Delavci imajo pravico in dolžnost organizirati delovne organizacije kot TOZD pod naslednjimi pogoji:

1. če je tak del delovna celota

2. če se da rezultat njihovega skupnega dela v delovni celoti, ki ga organizirajo kot TOZD samostojno izraziti kot vrednost v delovni organizaciji ali na trgu in

3. če lahko delavci kot temeljna samoupravna skupnost delavcev v tej delovni celoti uresničujejo svoje družbenoekonomske in druge samoupravne pravice.

Vsebinsko enaka opredelitev možnosti organiziranja TOZD je podana tudi v Ustavu SRS v 36. členu.

Na osnovi takšne opredelitve za organiziranje TOZD smatramo, da Predilnica Litija nima pogojev za organiziranje istih iz sledečih razlogov:

1. Delovno celoto je smatrati Predilnico kot enovito z vidika organizacije proizvodnega procesa in tehnološke kontinuiranosti in masovnosti v predelavi iz osnovnih surovin bombaža, sintetične v en sam polproizvod, to je prejo.

2. Opredelitev vrednosti skupnega dela je končni polproizvod, to je enojna in sukana bombažna in sintetična preja.

3. Delavci uresničujejo svoje družbenoekonomske in druge samoupravne pravice neposredno povezane z notnim delovnim procesom v OZD. Pravice in dolžnosti urejajo s statutom in drugimi samoupravnimi akti, skladno z ustavo in zakonom.

Zato se organizacija združenega dela Predilnica Litija organizira kot delovna organizacija z vsemi pravicami in dolžnostmi kot TOZD, kar določa 324. člen osnutka Zakona o združenem delu z naloge še nadalje razvijati samoupravljanje, da bodo delavci enakopravno in vzajemno odgovorni z drugimi delavci na zborih delavcev v samoupravnih delovnih skupinah, z referendumom in drugimi oblikami osebnega izjavljanja po delegatih v delavskih svetih in z nadzorstvom nad izvrševanjem sklepov in delom organov, ki so jih volili.

4. Uresničevanje sprejetega stabilizacijskega programa

Stabilizacijski program gospodarjenja v Predilnici Litija je bil sprejet izhajajoč iz

situacije, ki je nastala v lanskem letu po sprejetju številnih ukrepov na zveznem nivoju, kot so: odpis terjatev, ki niso vsklajene s kupci, popravek in odpis zalog starejšega datuma, revalorizacija osnovnih sredstev, zavarovanje plačil in novi način obračuna celotnega dohodka ter številne podražitve surovin in materiala. Končni cilj stabilizacijskega programa je, da se poveča fizični obseg proizvodnje najmanj za 9,4%, tehnična produktivnost za 8,6%, izvoz na konvertibilno področje za 10% in zniža uvoz surovin za 11%.



V stabilizacijskem programu smo dali največji poudarek fizičnemu obsegu proizvodnje ker je možno le s tem doseči znižanje fiksnih stroškov na enoto proizvoda v občutni višini, ker so fikсни stroški izredno visoki.

Sedaj, ko je prva polovica leta za nami lahko ugotovimo, da je kolektiv zadane planske naloge skoraj v celoti uresničil. Fizični obseg proizvodnje je večji v oddelku predilnice za 8%, v previjalnici za 37%, sukalnica pa ne dosega lanskoletnega nivoja, medtem ko je tehnična produktivnost porasla za 8%. Oba dosežka sta nad predvidenjanji in dosežki v republiki. Tudi v pogledu izvoza je dosežen velik napredek, saj je izvoz na konvertibilno področje šestkrat večji kot je bil v istem obdobju preteklega leta. Uvoz surovin se je zmanjšal in smo dosegli planirane cilje, to je zmanjšanje uvoza za 10%. Poleg tega so bili doseženi tudi uspehi na vseh ostalih področjih dela: terjatve do naših kupcev smo vse uskladili, zato nismo ničesar odpisali v breme dohodka. Enako smo izterjali vse terjatve do naših kupcev s tem, da so jih plačali ali pokrili s plačilnimi sredstvi. Tudi iz tega naslova ne bomo porabili nobenih sredstev. Svoje obveznosti do dobaviteljev smo v postavljenih rokih v celoti uresničili. V ta namen nismo porabili nobene lastne avalirane menice, s čemer smo dosegli določen prihranek, saj zahteva banka aval dva promila vrednosti menice. Podjetje nima starih zalog, zato s tega naslova ne

bomo imeli odpisov. Izboljšala se je likvidnost podjetja, deloma tudi po zaslugi odločitve, da omejimo investicije na minimum in uporabljamo obračunano amortizacijo za obratne namene.

Kljub uspehom, ki jih dosegamo na proizvodnem področju, saj smo z istim vloženim delom ustvarili več dobrin ko predhodno leto, pa ne moremo biti zadovoljni z ustvarjenim dohodkom. Vsi znani podatki kažejo, da bo leta spriču naraščanja stroškov celo manjši kot je bil v istem obdobju lani. To pomeni, da vsi napori kolektiva zaradi naraščanja stroškov v določenem smislu vodenijo. Prav zaradi vsega navedene

se mu sredstva odvezajo. Dejstvo je, da so se sredstva tudi doslej prelivala na osnovi zakonskih določil, danes pa o njih samoupravno odločamo, ker so to pač družbena sredstva, ki jih na osnovi družbenih dogovorov namenimo za tiste namene, za katere se sami odločimo. Delavec ne sme to dojemati kot način, da se mu sredstva jemljejo in distribuirajo drugam. Dejansko pa je delegatski sistem nekoliko v stagnaciji, ljudje se pogosto ne spoznajo na dostavljeno gradivo. Zato je treba delegate čim bolj seznanjati z gradivom na preprost način in predvsem še nadalje negovati delegatski sistem.

Naslednji vaš problem je odprava nočnega dela žena. Rešitev problema ste našli v vašem razvojnem programu, vendar bi vas opozoril pri tem na dve stvari, ki jima morate posvetiti še posebno pozornost:

— V vseh razvojnih programih je treba temeljito obdelati devizno komponento. V petletnem razvojnem programu ima SR Slovenija malo možnosti, da bi devizna sredstva dobila na kakšen drug način kot da jih ustvari z izvozom. Zato bo dana prednost predvsem tistim razvojnim programom, ki jih bo mogoče uresničiti z lastnimi deviznimi sredstvi bodisi, da jih ustvarjate sami ali posredno preko vaših partnerjev.

je še nadalje pomembno, da zastavimo vse sile za uresničevanje določenih stabilizacijskega programa.

Iz razprave povzemamo:

Ing. Miran Mejak, član Izvršnega sveta SR Slovenije:

Na vašo odločitev, da ostanete enovita delovna organizacija in je gotovo rezultat temeljite analize, ki ste jo opravili v sodelovanju z občinskimi organizacijami, ne bi vplival, ker vzroke za takšno odločitev sami najbolje poznate. Koncept je vaša ugotovitev. Res pa je številno delavcev vaše delovne organizacije za takšno organiziranje veliko in je treba na ta problem najti odgovor. Predvsem ste se usmerili na to, da skušate to oviro razrešiti tako, da si sproti zastavljate programe in jih tudi uspešno uresničujete. Premalo ste analizirali nalogo, kako samoupravno odločanje približati tolikšnemu številu ljudi v eni organizaciji.

Druga stvar, ki je tesno povezana s prvo je dejstvo, da ste premalo v programu poudarili sodelovanje delegacij in vlogo delegatov, ki naj zastopajo vaše interese v širši skupnosti. Na določene stvari, ki jih smatrate kot odtujevanje iz vašega dohodka, bi lahko vplivali delegati tako v OZD kot na svojih delegatskih mestih. To se bo smatralo kot obremenjevanje gospodarstva toliko časa, dokler ne bo res aktivno pričela delovati delegatska baza. Če ta ne deluje in sistem ni vsakodnevno preštudirana in tolmačen, ima delavec občutek, da

V tekstilni industriji je še posebno težavno in bo uvoz opreme dovoljen samo za tiste programe, ki bodo zagotavljali aktiven izvoz.

— Drugo pa je dejstvo, če je v Jugoslaviji dovolj proizvajalcev, ki bazirajo na vaši proizvodnji. V prihodnjem obdobju bomo v Jugoslaviji in Evropi predvsem gledali na to, da bomo čim več bombažnih polproizvodov (preje) uvozili iz držav v razvoju (Pakistan, Egipt), ker bodo te dežele, ki so proizvajalke bombaža, po svojih razvojnih programih lastne ljudi zaposlile prav v tej fazi predelave bombaža. Mi pa imamo interes, da v te dežele z medsebojnim sodelovanjem izvozimo čim več izdelkov finalne proizvodnje. Iz tega kroga morate sami najti izhod, mogoče v povezovanju z vašimi potrošniki preje, ki dosti izvažajo ter v medsebojnim povezovanju. Sicer pa izgleda problem na videz dokaj težak.

Marjan Jelen, sekretar mestnega sveta ZKS Ljubljana:

Glede na to, da ste se odločili ostati enovita delovna organizacija, je treba dati v bodoče poseben poudarek referendumu, kot najbolj demokratični obliki odločanja delovnih ljudi. Treba je opredeliti to obliko odločanja delavcev s posebnim poudarkom kot eno najbolj pomembnih oblik odločanja v tovarni.

M. K.

Povečana sredstva za stanovanjsko gradnjo

Podjetje obračunava na osnovi sklepa delavskega sveta v začetku leta stanovanjski prispevek po stopnji 7% od bruto osebnih dohodkov. Na ta način bi zbrali letno 4,824.000 din sredstev, kar pa ne zadostuje za obveznosti, ki izhajajo iz tega naslova. V preteklih letih smo odplačevali anuitete stanovanjskih kreditov iz sredstev skupne porabe. Ker pa je bil ostanek dohodka v letu 1975 premajhen nismo za te namene razporedili iz teh virov nobenih sredstev.

Z Ljubljansko banko imamo sklenjeno pogodbo o vezavi sredstev stanovanjskega prispevka za dobo osemnajst mesecev, ki jo moramo izpolniti. Pojavila pa se je dodatna obveznost, to je prispevek za izgradnjo dijaških domov, ker smo podpisali družbeni dogovor. Po tem družbenem dogovoru smo vezani poravnati obveznost za leto 1975 v višini 184.332 din, letošnja obveznost pa znaša približno 206.000 din. Vseh teh obveznosti pa po dosedanji stopnji zbiranja stanovanjskih sredstev, ne moremo uresničiti.

Na osnovi navedene obrazložitve je delavski svet sklenil, da zvišamo stopnjo stanovanjskega prispevka za vse leto 1975 od dosedanjih 7 na 8 odstotkov, s čemer bomo

zbrali približno 5,514.000 din. Od tega zneska bomo namestili še v solidarnostni sklad 1,178.000 din in v sklad za usmerjeno gradnjo enak znesek. Za odplačilo stanovanjskih anuitet bomo porabili 1,593.000 din, preostanek 1,174.000 din pa za vezavo po pogodbi z Ljubljansko banko. Navedeni zneski so samo ocena, ker je dokončna višina odvisna od mase izplačanih osebnih dohodkov, ki je osnova za obračun stanovanjskega prispevka. Plan vezave pri banki je sicer 2,340.000 din, ki pa ga kljub povišanemu prispevku v celoti ne bomo mogli uresničiti.



Odgovori na vprašanja zborov v maju

Na osnovi določil Statuta so bili za sejo delavskega sveta dne 6. julija pripravljene odgovori na tista vprašanja zborov, katera na zboru posamezne samoupravne delovne skupine ni bilo mogoče dovolj strokovno pojasniti.

Člani DS so smatrali, da so bili odgovori, ki zadevajo problematiko proizvodnega sektorja na zborih dovolj jasno podani, zato posredujemo le odgovore splošnega sektorja in sektorja vzdrževanja.

a) sprotna zamenjava žarnic (vprašanje na delovni skupini predilnice)

b) zamenjava separatorjev in popravilo zavor na suklnih strojih (vprašanje na del. skupini sukalnice)

c) ureditev klima naprav v sukalnici (vprašanje del. skupine sukalnice)

Odgovor sektorja vzdrževanja:

a) Glede dela dežurnih električarjev je bil vodja elektro delavnice opozorjen, da skuša doseči večji red pri zamenjavi žarnic in dela na izmeni. Težave so tudi v tem, ker ni mogoče dobiti žarnic iz uvoza, za katere je instalacija prirejena.

Treba pa je pripomniti, da je dežurni električar na izmeni samo eden za vso tovarno in se lahko zgodi, da ga na posamezni poziv dalj časa ni, če takrat dela na drugem mestu. Dežurni električarji imajo pri sebi tudi Erical pozvnik in ga lahko v nujnih primerih pokličejo tem potom.

b) Glede na pripombe na zborih in siceršnje potrebe, je služba vzdrževanja organizirala sistematska popravila klasičnih suklnih strojev, zamenjavo separatorjev in popravilo zavor. Potrebno pa je upoštevati, da so suklni stroji precej iztrošeni, da so bili nekateri že rabljeni kupljeni in da tudi predice ne pazijo dovolj pri posluževanju, ker se ravno separatorji položijo zaradi zaletavanja z vozički in košarami.

c) Klima naprave: Sukalnica je bila predvidena za manjše število strojev kot je nameščenih. Zapadni del sukalnice je bil predviden za manipulacijski prostor in klimatsko ni urejen. Zaradi tega je pričakovati tudi letos še neprimerne pogoje v poletni vročini. Dogovarjamo pa se že s švicarsko firmo za dodaten nakup opreme za pojačanje klima naprav, kar pa v tem letu ne bo izvedljivo, ker je trenutno uvoz teh naprav prepovedan. Računamo pa, da bomo to uspeli urediti do poletja prihodnjega leta. Za ureditev klima naprav v sukalnici bodo potrebna dodatno velika sredstva, računamo okrog 200 milij. starih dinarjev.

d) Analitska ocena delovnih mest: V podjetju bi bilo potrebno opraviti analitično oceno delovnih mest, ker smatramo, da bi bilo na osnovi tega pravičnejše ovrednoteno delo posameznikov. (Vprašanje na delovnih skupinah vzdrževanje in uprave)

e) dostava dnevnih informacij v mehanično delavnico (vprašanje del. skupine vzdrževanje)

Odgovor kadrovske splošnega sektorja:

d) Na zadnjih zborih samoupravnih delovnih skupin, ki so bili od 19. do 24. maja, je bilo postavljenih nekaj vprašanj, predlogov in zahtev za izvedbo nove analitične ocene delovnih mest.

Delavci, ki delajo na delovnih mestih za katera se zahteva poklicna šola in delavci na delovnih mestih, za katera se zahteva štiriletna srednja šola, so izrazili mnenje, da so te skupine v odnosu do drugih delovnih mest preizkreno ovrednotene.

Na postavljena vprašanja so deloma že na zborih odgovarjali referenti, k podanim odgovorom dajemo še naslednjo obrazložitev:

Analična ocena zahtevnosti dela na posameznih delovnih mestih je analitični pripomoček na podlagi katerega je mogoče z upoštevanjem enotnih meril, po enakih kriterijih ugotoviti razlike v zahtevnosti dela na posameznih

Po analizi metod smo se odločili za »metodo grupnega rangiranja«, ki zahteva sorazmerno mnogo strokovnega dela vendar omogoča najboljše rezultate. Metoda je primerna za naše podjetje njena bistvena prednost je v tem da (skoraj) izključuje subjektivni faktor pri ocenjevanju zahtevnosti delovnih mest.

Plan dela ki smo si ga dali pri ocenjevanju delovnih mest vsebuje naslednje zaporedne faze:

1. Ureditev organizacijske sheme in razmejitev delovnih območij posameznih organizacijskih enot in delovnih mest

2. Priprava obrazcev in drugega potrebnega materiala

3. Opis in analiza delovnih mest

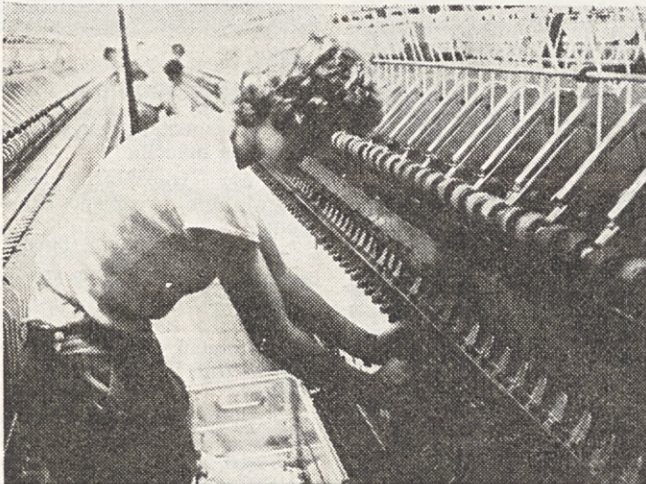
4. Opredelitev celotnega razpona točk in razpona za posamezne zahtevnostne razrede oziroma kvalifikacijske skupine delovnih mest

5. Izbor in usposabljanje ocenjevalcev

6. Ocenitev delovnih mest

7. Računska in statistična analiza ocen delovnih mest

8. Objava in sprejemanje ocenitve.



delovnih mestih. Oblikovanih je že precej metod za analitično ocenjevanje. Razlike v zahtevnosti dela na delovnih mestih lahko torej ugotovimo več ali manj objektivno le z uporabo ustrezne metode ocenjevanja zahtevnosti dela oziroma delovnih mest, na katerih se posamezna dela opravljajo.

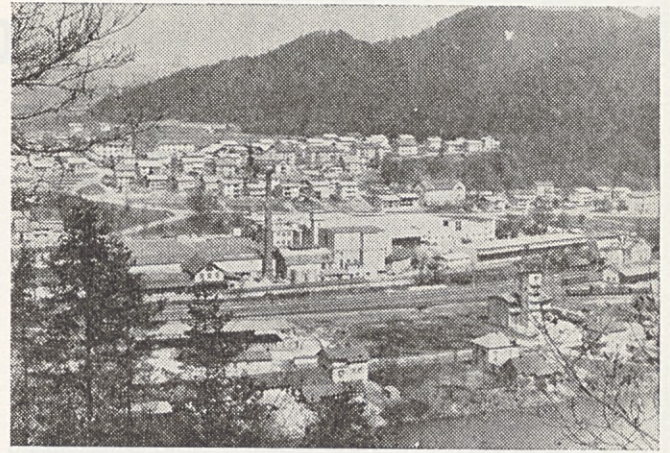
Kot je znano, dosega delovni ljudje v enakih pogojih dela in zahtevnosti dela različne delovne rezultate. Zato so se v praksi začele uporabljati tudi druge metode vrednotenja naravnih in ekonomskih učinkov z osebnim ocenjevanjem uspešnosti dela posameznikov, itd.

Ker gre pri vseh metodah za »ocenjevanje«, se z njimi skušamo približati najbolj optimalni in pravilni medsebojni razporeditvi delovnih mest. Upoštevajoč pripombe članov kolektiva, je vodstvo podjetja dalo nalog strokovnim službam, da pripravijo osnutek, oziroma izvedejo novo analitično ocenjevanje delovnih mest.

Zaenkrat sta zaključeni le prva in druga faza. Tretja faza ki zahteva največ časa je narejena do približno ene četrtine. Razlogov, da na tej fazi ni narejeno več je mnogo. Upamo pa da bo sedaj ko smo zaključili z delom pri spremembah in usklajevanju drugih splošnih aktov z zakoni, dela na ocenjevanju delovnih mest bolj napredovalo, da ga bomo končali v predvidenem roku.

Poudariti je treba da je ocenjevanje delovnih mest odgovorno, strokovno delo, ki zahteva dovolj časa in timskega dela, zato je potrebna tudi ustrezna angažiranost samoupravnih organov in drugih strokovnih služb.

e) Dnevne Informacije se v dopoldanskem času dostavljajo na vsa določena mesta v tovarni. Popoldne jih raznašajo gasilci in ker je mehanična delavnica zaprta, jih obesimo le na desko pred delavnico. Praviloma je treba Informacije pripraviti v dopoldanskem času, da jih raznese po tovarni kurir. M. K.



Sindikalna dvorana za kulturni center

Delavski svet je na seji 6. julija 1976 obravnaval predlog Kulturne skupnosti Litija da ji odstopimo sindikalno dvorano. S sredstvi, ki so deloma na razpolago, oziroma bodo v bližnji prihodnosti, nameravajo sindikalno dvorano s preureditvijo in obnovitvijo urediti v kulturni center, kjer bi dobile prostore vse kulturne dejavnosti in mladina.

Člani delavskega sveta so soglašali, da odstopimo dvorano s tem, da obdrži Predilnica Litija tudi v bodoče prednost pri koriščenju. Predilnica sama za obnovo in preureditev po predloženem načrtu nima dovolj sredstev, ker so sredstva skupne porabe že tako znatno obremenjena.

M. K.

Za prometno varnost na cesti

Ce vozite motorno vozilo, si skušajte privzgojiti lastnosti, ki odlikujejo vsakega dobrega in zanesljivega voznika:

1. **Previdnost.** Nikar nikoli ne tvegajte, ker boste morebitne posledice trpeli edinole vi sami! Zlasti pazite, kadar vozite skozi naselje. Bodite sleherni trenutek pripravljeni, da preprečite nevarnost. Držite krmilo vozila z obema rokama, kolikor vam le dopušča upravljanje. Že od daleč pazite na vse, kar se godi pred vami, in vedno imejte pred očmi obe strani ceste. Pazite na vse prometne znake in tudi na morebitne nevarnosti, ki niso posebej označene. Zavedajte se, da se stanje ceste lahko nenadoma spremeni. Glejte, da to pravočasno opazite, zlasti pa bodite previdni, če površina ceste ni ravna ali je sveže nasuta, če je vlažna, mastna, poledenela, zglijena od vozil, pokrita z odpadnim listjem ali celo spolzka. Vedno mislite na to, kaj vse se lahko zgodi. Računajte, da tudi drugi lahko v trenutku naredijo kako nerodnost. Imejte na skrbi, da bo med vami in vozilom pred vami vedno ustrezna razdalja, ker se vozilo pred vami lahko nenadoma ustavi. Zanimajte se tudi za vozilo, ki je za vami.

2. **Lepo vedenje.** Ne pozabite na lepo vedenje! Bodite pozorni zlasti do starejših in onemoglih ljudi. Pri označenih cestnih prehodih dajte pešcem prednost! Olajšajte prehod tistim, ki vas žele prehiteti. Kadar prehitivate sami, se na desno stran ceste pred vozilo, ki ste ga prehiteli, vračate v rahlem loku in ne ostro. Označite svojo namero razločno. Po možno-

sti se ne ustavljajte nenadoma. Ne vozite nikoli tako, da bi neprenehoma uporabljali zvočni signal.

3. **Spretnost.** Skrbite, da se čimbolj izpopolnite v tehniki vožnje. Poglejte, kako vaše vozilo odgovori na hitro zaviranje ali pospešeno hitrost. To vam utegne priti prav, če boste v nevarnosti. Naučite se, da boste vedno gospodar vozila, tudi v trenutku, ko vam ga zanese. Hitro zaviranje ali pospešena hitrost sta čisto vzrok, da vozilo zanese.



- vozi vedno brezna
- ne izsilij prednosti
- ne sklanjaj pravo svoje poti
- bodi obziren do vseh drugih
- umestovaj stanje ceste, promet, stanje vozila in svojo sposobnost!

4. **Nadzor nad seboj.** Obvladajte svoje živce, da boste ob vsaki priložnosti ostali popolnoma mirni. Ne pustite, da vas drug udeleženec v prometu izzove. Če je on nepotrpežljiv ali nevljuden, ni potrebno, da ste tudi vi. Ne bodite nepotrpežljivi! Nikar nikoli ne poskušajte prehiteti drugega vozila samo zato, ker je tudi ono prehitelo vas.

5. **Treznost.** Alkohol čisto povzroči prometne nesreče. Tudi v malih količinah lahko vpliva na reflekse in na vozniško sposobnost. Strogo se držite pravila »Če vžijaš, ne pij! Če si pil, ne vozi!«

Varnostni ukrepi v oddelkih predilnice in sukalnice

Litijski predilec je v 6. številki obravnaval varnostne ukrepe in navodila za varno delo v oddelku predpredilnice.

Tudi v oddelkih predilnice in sukalnice je varstvo pri delu izrednega pomena, saj so na delovnih mestih v teh oddelkih zaposlene predvsem žene in matere, katerim je po predpisih in Samoupravnih sporazumih OZD zagotovljeno posebno varstvo.

Kakšni so varnostni ukrepi na posameznih delovnih mestih?

I. PREDILNICA

1. Prstančni stroji

— Poleg splošne prepovedi odstranjevanja varstvenih naprav in dotikanja ali približevanja z roko pogonskih delov stroja med obratovanjem velja še splošno pravilo, da ni dopustno šivanje ali lepljenje vretenskih trakov med obratovanjem.

— Navito prejo na raztezalu sme posluževalka odstranjevati le s pomočjo medeninaste kljuge ali z ročnim aparatom, obiralcem kosmičev.

— Medeninasto kljuko sme imeti predica zavezano le s predpisano vrstico.

— Čiščenje prstančnih strojev je dovoljeno z ročnim omelom na lahko dostopnih mestih na strojih in pri čiščenju valjčkov z roko. Pri ročnem čiščenju valjčkov je treba paziti, da prsti posluževalk ne pridejo v stik z vrtečimi vreteni.

— Ob vsaki izključitvi strojev iz obratovanja se mora predica prepričati, če je stroj res ustavljen, da ne pride ob ponovni vključitvi električnega toka in samodejnim zagonom stroja, zaradi trenja navitih vlaken, do požara.

— Pri dviganju ali spuščanju vretenskega voza prstančnega stroja smejo posluževalke uporabljati le brezhibne kljuge.

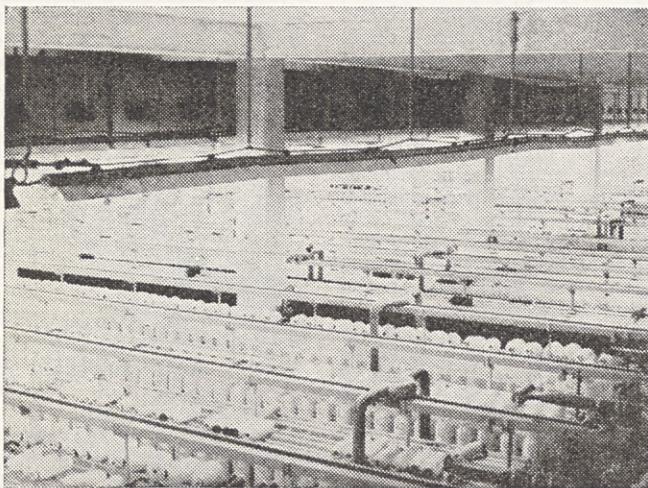
viličarja, za katerega pravilno uporabo so odgovorni vozači.

— Ob menjavi posameznih delov stroja, morajo vzdrževalci stroj na zanesljiv način izklopiti, na vklopno stikalo pa obesiti tablico z napisom: »Ne vključuj, delo na stroju«



Pri spuščanju ali dvigu voza na predilnem stroju je večja možnost, da kljuka predici spodleti in ji poškoduje roke.

— Za nadzor nad izvajanjem gornjih ukrepov so odgovorni mojstri izmen po oddelkih, ki so dolžni v primerih kršenja varnostnih predpisov primerno ukrepati.



Zadostna osvetljenost, nemoteno delovanje klima naprav in odsesavanje prahu na predilnih strojih, zagotavljajo varne delovne razmere.

— Ob dvigu ločilcev niti, morajo biti ločilci niti pravilno pripeti, da sami od sebe ne padejo v vodoravno lego.

— Za snemanje kopsov smejo snemalke in predice uporabljati brezhibne zaboje, za kar so odgovorne brigadirke.

— Notranji transport smejo izvrševati le za tako delo določene osebe.

— Posebna previdnost je potrebna pri uporabi ročnega

2. Dvigala

— Dvigala smejo voziti pooblašene osebe z opravljenim preizkusom znanja iz varstva pri delu.

— Delavci, ki niso pooblašeni za prevažanje z dvigali, ne smejo samostojno posluževati dvigala.

— Osebe, ki so pooblašene za upravljanje dvigal, morajo biti stare najmanj 18 let. Biti morajo zdrave in ne smejo bolehati za padavico.

— Dvigalničarji na izmeni vodijo pismeno evidenco na predpisanem obrazcu o izpravnosti dvigala.

— Mojstri bombažne predilnice morajo dnevno nadzirati dvigalničarje in samo delovanje varnostnih naprav dvigal in skupno z dvigalničarji paziti na:

a) da dvigalo ne more kreniti, kadar so katerakoli vstopna vrata odprta oziroma samo priprta,

b) da so priprave za zaviranje popolnoma v redu, ter da so torne površine zavore čiste, posebno da na njih ni olja in da alarmna naprava deluje,

c) da se kabina na končnih mestih sama ustavi. Če se pojavijo gornje pomanjkljivosti mora mojster ustaviti obratovanje dvigala, napako pa takoj javiti elektriku na izmeni.

— Teža tovora ne sme presegati dopustne nosilnosti.

— Tovor mora biti naložen enakomerno in zavarovan proti premikanju.

— Pri vstopu v kabino je treba vrata dobro zapreti (ne premočno in z občutkom) na dvigalih, kjer se vrata avtomatsko ne zapirajo.

— V primeru nevarnosti (zanesek požara, okvara dvigala) je spremljevalec tovora dolžan dvigalo takoj ustaviti (pritisniti na elektro stikalo »STOJ« in pritisniti na alarmni gumb »ALARM«.

— Vse preglede in popravila dvigal vpisuje pooblašena oseba v kontrolno knjigo, ki mora biti shranjena v strojnici.

— Za vzdrževanje dvigal je odgovoren sektor vzdrževanja, ki lahko za same preglede in vzdrževanja dvigal sklene s tujo strokovno osebo posebno pismeno pogodbo.

— Dvigalničarji morajo za upravljanje posameznih dvigal prejeti s strani službe za varstvo pri delu posebna pismena varnostna navodila za dvigala, ki ga uporabljajo.

— Ključe od strojnice dvigala ima obratni elektriku, kateremu je dovoljen vstop v strojnico.



Za vključevanje in izklop krožnega čistilca na predilnem stroju je stikalo nameščeno previsoko. Motor ni ustrezen podstavek! Poškodba predice v preteklem mesecu nam to potrjuje.

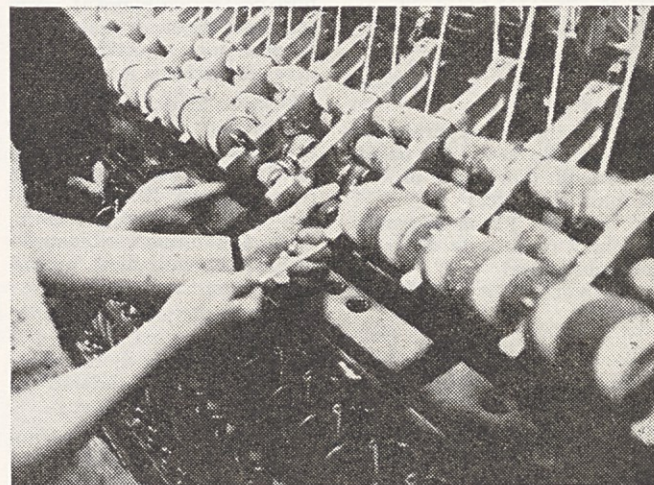
— Za čiščenje in mazanje dvigal je zadolžena strokovna oseba iz sektorja vzdrževanja.

— Čiščenje in mazanje na strehi kabine se mora vršiti samo pri izklopljenem toku in sicer pri vožnji navzdol na ročni pogon.

— Posluževalkam strojev se priporoča uporaba ortopedске obutve.

— Posluževalke morajo imeti kratko pristrižene lase ali imeti lase zavarovane z ruto ali mrežo.

— Pred vstavitvijo strojev in drugih naprav v obratova-



Čiščenje raztezalnih valjčkov je dovoljeno le s pomočjo medeninaste kljuge.

— Dela v jašku se morajo vršiti samo tedaj, ko je dvigalo zavarovano proti premaknitvi s strani dvigalničarja ali s strani osebe, ki je v jašku.

II. SUKALNICA

1. Trnasport in druga splošna določila

— Vsa transportna pota morajo biti predpisno označena.

— Hitrost voznikov viličarjev ne sme biti presegati 5 kilometrov na uro.

— Vsako zadrževanje oseb pod bremenom viličarja ali drugih dviznih naprav, je prepovedano.

— Upravljanje z viličarji na baterijski pogon in z dviznimi napravami, smejo samo pooblašene osebe, ki imajo potrebno prakso in izpolnjujejo predpisane pogoje.

— Material nalagati in razkladati iz spodnjih regalov (predalov) je dovoljeno le ob uporabi ustreznih dvokrakih lestev.

— V višje regale se sme skladiščiti kontejnerje samo s pomočjo viličarjev.

— Pri prevozu bremen morajo biti vozniki previdni in paziti, da so transportne poti proste.

— Pri prečkanju transportnih poti, se morajo posluževalke prepričati, da so poti proste.

— Kontejnerji in drugi materiali morajo biti skladiščeni na določenem prostoru.

— Embalaža od surovin se mora odlagati na odrejen prostor.

— Prehodi okoli strojev, požarnih in elektronaprav morajo biti prosti.

— Posluževalke morajo biti zavarovane pred padcem, zato pod ne sme biti masten.

— Zlasti transportni delavci morajo uporabljati zaprto obutev.

nje, se morajo posluževalke strojev predhodno prepričati, da so odstranjene iz nevarnega območja vse osebe.

— Kadar posluževalke zapustijo delovna mesta (malica, čiščenje itd.), morajo na strojih izklopiti glavna stikala.

— Pri strojih, ki so v okvari, ob čiščenju ali popravilih strojev, se mora obesiti na glavno stikalo tablico: »Ne vključuj, delo na stroju.«

— Prepovedano je segati z žico ali drugimi pomagali v odprto vodilo proge krožnih čistilcev na sukalno previjalnih strojih, ker lahko pridejo v stik z električno napetostjo.

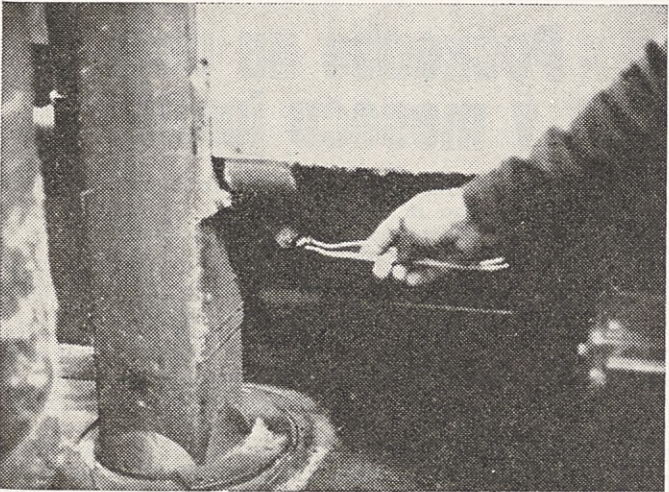
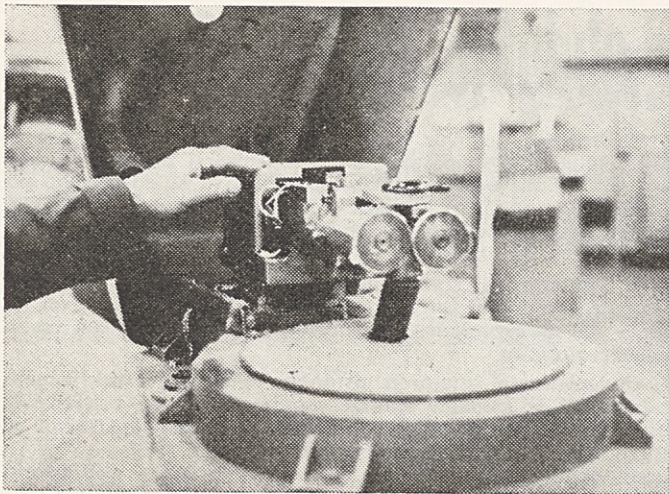
— Vsako napako na čistilnih aparatih, dovodnih kablilih in priključkih, mora uporabnik takoj javiti pooblaščenim osebam.

— Komprimirani zrak se sme uporabljati le za redno čiščenje strojev.

— Klimatske naprave smejo uporabljati le posluževalci klimatskih naprav.



Padec snemalnih zaboječkov na noge snemalk je pogosten vzrok za nastanek poškodb.



Ob zanetku požara na mikalnikih posamezni stroji v predprodilnici niso obratovali 22 ur. Vzrok za nastanek zanetka je bila okvara končnega stikala v glavi mikalnika Platts, ki ni izklopilo odvajalnega valja ob okvari mikalnika.

2. Vlaganje

— Vlagalka mora paziti, da so električni priključki strelalnikov brezhibni in da se pod kontejnerjem ne nahajajo osebe.

— Pri vlaganju preje, križnih navitkov sukane ali enojne preje v zaboje, morajo vlagalke uporabljati blazinice, ki varujejo trebušne organe pred zdravstvenimi okvarami.

— Pri posluževanju embalirnega stroja v času delovanja stroja, transportni delavci ne smejo imeti rok v območju vezanja kartonov.

3. Avtomatsko — previjalni stroji SAVIO

Med rednim čiščenjem prevmafilskih omaric mora biti stroj na zanesljiv način izklopljen, da ne pride do vključitve stroja v obratovanje po nepooblaščenih osebah, ker lahko ob zagonu stroja, zapiralna vratica pnevmafilске omarice, poškodujejo posluževalko.

— Čiščenje in odstranjevanje navitih niti iz robov transportnega traku je prepovedano, ker lahko pride do ranitev prstov.

— Pri odzemanju pločevinastih zabojev s prejo iz palete mora biti posluževalka še posebno previdna, da se ne spotakne ali udari ob podstavek (paleto).

4. Previjalni in dvojični stroji

Vse okvare na previjalnih in dvojičnih strojih morajo

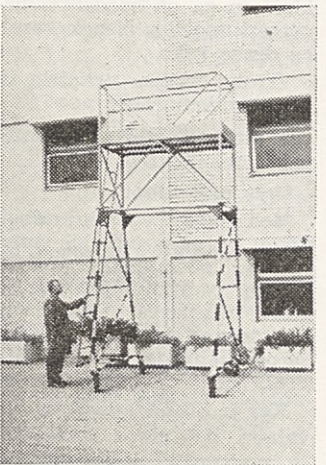
biti takoj odstranjene, ker so okvare na posameznih strojnih delih vzrok za poškodbe, da ne zaidejo prsti med vreteno in osovino ob sprožitvi mehanske zaustavitve.

— Vsi nevarni gibajoči deli stroja morajo biti pokriti z zaščitnimi pokrovi.

— Previjalke in dvojičke morajo še posebno paziti:

a) da ne odstranjujejo zaščite med obratovanjem in navitih niti iz vrtečih valjev;

b) da med čiščenjem uporabljajo le ustrezne čistilne pripomočke, da ne pride do ranitve prstov, z nožem;



Menjava pregorelih svetlobnih teles in popravila pod stropom so varnejša s premičnim odrom, ki je bil izdelan v lastni delavnici.

c) da se ne zbedejo z iglami, škarjami in vreteni ob natikanju cevki in napeljavni niti na navitke.

5. Sukalno-previjalni stroji

— Sukalno-previjalni stroji morajo biti zavarovani proti prekomernim ropotom z ustreznimi dušilci zvokov.

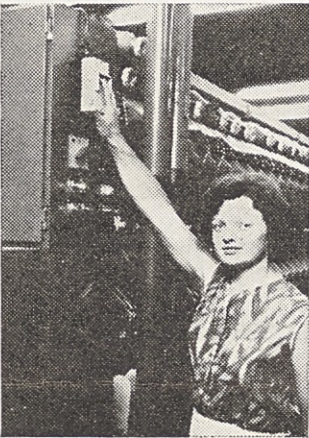
— Kot zaščitno sredstvo proti ropotu morajo posluževalke uporabljati stekleno vato.

— Pri pritisku na zavoro vretena, morajo posluževalke paziti, da se ne udarijo ob spodnji rob vretena.

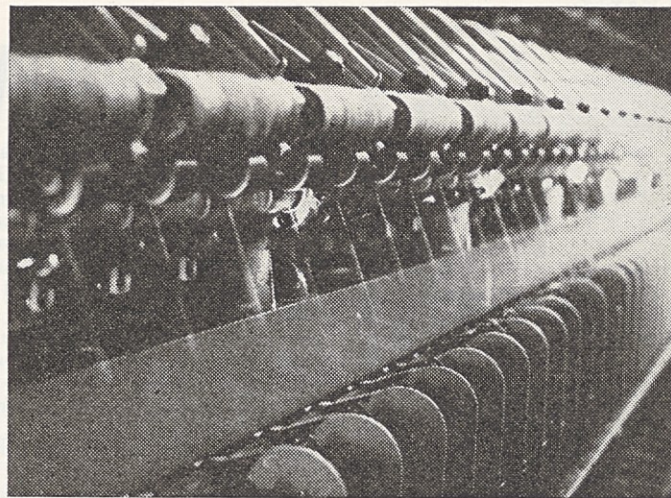
— Pogonski deli strojev se smejo čistiti le med rednim čiščenjem, ko stroji mirujejo.

— Kroženje zraka klimatiziranih naprav mora biti v mejah normativov, da ne pride do prehladnih obolenj posluževalk.

— Krožni čistilci morajo delovati brezhibno, za kar je odgovorna pooblaščen strokovna oseba.



Stikalo na predilnem stroju za vklop in izklop krožnega čistilca nameščeno že na primerni višini. Predica ga z lahkoto doseže.



Pri predenju barvnih prej je potrebna dodatna osvetlitev. iztekajočih niti. Dodatna osvetlitev manj utruja in ne kvari vid predicam.

6. Sukalni stroji

— Med obratovanjem je prepovedano lepljenje vreten-skih trakov.

— Lepilec trakov mora med lepljenjem uporabljati kot zaščito pred škodljivostjo lepila naprstnike, oziroma rokavice.

— Vsi pogonski deli strojev morajo biti zavarovani z ustrežno zaščito. Prav tako dovodni električni priključki

— Zabožki za snemanje morajo biti brezhibni.

— Pri nameščanju travelerjev (bežcev) na prstane vreten, morajo biti posluževalke posebno previdne, ker lahko odlomljeni bežec ob pritisku s kljukico, odleti posluževalki v oko.

7. Stroj za čiščenje in sortiranje cevki

— Posluževanje strojev vršijo le priučeni delavci, ki so usposobljeni za delo na stroju.

— Razen posluževalca stroja, dela na stroju še čistilka,

ki usmerja cevke k čistilni napravi in uravnava cevke.

— Čistilka mora imeti pri sortiranju in čiščenju higijenski stol, ki je zavarovan pred prevrnitvijo.

— Za vzdrževanje stroja so pooblaščen vzdrževalci strojev.

— Posluževalec mora paziti:

a) da so med obratovanjem pravilno nameščeni zaščitni pokrovi;

b) da se ne stopa na dvigalno obračalno ploščo;

c) da se ne dotika transportnih trakov med obratovanjem stroja.

Čistilka in posluževalec stroja sta dolžna cevke z odstopljenim spodnjim kovinskim prstanom, izločiti iz uporabe, ker je nevarnost urezov ob odstopljeni prstan cevke.

Navedena so varnostna določila in ukrepi, ki jih vsebuje Pravilnik o varstvu pri delu. Ti ukrepi se bodo skladno z razvojem podjetja stalno dopolnjevali.

Kdaj je strela nevarna avtomobilu?

Ob poletnih nevihtah z grmenjem in bliskanjem je zanimivo vedeti, kako se v avtomobilu zavarujemo pred strelo.

Strelo, ki trešči v vozilo, steče po mokri površini v zemljo. Na avtomobilu se ta sprehod strele ne pozna, potniki in notranjosti pa čutijo le neškodljivo naelektrenost. Tudi če se med bliskanjem držite kovinskega dela karoserije, se vam nič ne zgodi. Le za spoznanje vas stresa.

Manj varni pred udarci strele so avtomobili s platneno streho. Čim več je v strehi opornih palic, tem manj je strela nevarna. Tako tudi plastični avtomobili niso najbolj varni pred udarci strele. Nevarnost namreč raste s površino, ki ni iz kovine. Še vedno pa je avtomobil, ki ima platneno streho ali je plastičen, bolj varen, kot hiša brez strelovoda. Strela je enako nevarna, če avtomobil stoji ali se pelje.

Če vas zaloti nevihta, ko stojite na parkirnem prostoru, se zapeljite nekaj sto metrov naprej, da se bo avtomobil namočil tudi spodaj. Strela ne more steči v zemljo, če udari v avtomobil, ki je moker samo na površini, podvozje pa ima suho. Takemu avtomobilu se vžgejo površina, bencin in olje. Ob tem pa potniki vseeno niso v nevarnosti, da bi jih poškodovala strela. Ko se avtomobil vžge, imajo potniki še vedno dovolj časa, da poskačejo iz avtomobila.

Avtomobil je torej precej boljše zatočišče pred nevihto kot postajanje pod napašči ali drevesi. Celo bolj vas ščiti kot leganje v jamo.

Med nevihto je avtomobil nevaren le, če štrli iz karoserije radijska antena, še posebno, če vozite po ravni pokrajini brez dreves in hiš. Strela, ki udari v avtomobil, steče po anteni do radijskega sprejemnika in od tod preskoči na potnike. Zato takoj,

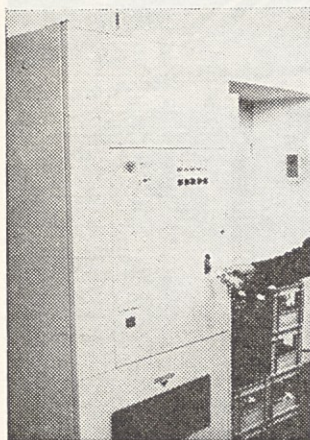
ko opazite bližajočo se nevihto, zložite anteno in izključite radijski sprejemnik.

Med samo nevihto ni več priporočljivo in varno spravljanje antene. Poleg voznika, ki med nevihto spravlja anteno, lahko strela oplazi tudi potnike v avtomobilu.

Gumijasti repi, ki jih potniki obešajo na podvozje in se vlečejo po tleh, odvajajo statično elektriko, ne preprečujejo pa udarne strele. Avtomobil je tudi brez takih dodatkov in seveda brez antene varen pred strelo.



Šport za vsakogar

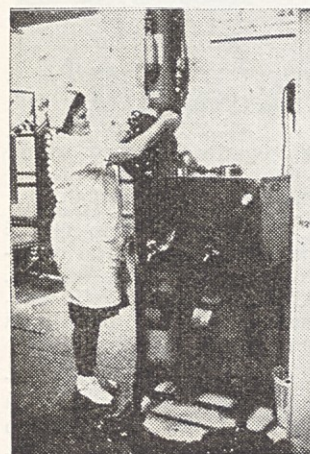


V poletnih mesecih popijemo iz naših avtomatov tudi preko 1000 steklenic osvežilnih pijač dnevno.



Nekateri še vedno prinašajo malico s seboj in jo hladijo v umivalnici pod tekočo vodo. Tako lažje prenašajo vročino.

»Vroče poletje«



Hladna kava in čaj mnogim brezplačno potešita žejo.



Združevanje sredstev v obdobju 1976—1980

Dela na republiškem planu za obdobje 1976—1980 prehajajo v zaključno fazo. Do 7. julija je bil postavljen rok, ko naj bi se delavci v delovnih organizacijah osebno izrekli o materialnih obveznostih, ki izhajajo iz združevanja sredstev za posamezne namene. Sredstva bomo združevali predvsem za tiste dejavnosti, ki so bile v preteklosti zapostavljene in niso ustvarjale toliko akumulacije, da bi se lahko enakovredno razvijale z ostalimi. Sedaj je treba to s skupnimi silami nadoknaditi. Namen združenih sredstev in način združevanja je podan v samoupravnih sporazumih in družbenih dogovorih, na katerih temeljijo razvojni programi, začrtani v republiškem planu. Sredstva se bodo združevala na naslednje dejavnosti:

I. GOSPODARSKA INFRASTRUKTURA

1. Elektroenergetika
 - a) obveznost se obračuna in plača od investicijskih naložb po stopnji 4,8 %
ocena letne obveznosti 1,920.000 din
 - b) obveznost, ki se obračuna in plača od vrednosti porabljene električne energije (visoka napetost) iz tekočega dohodka po stopnji 24 %
ocena letne obveznosti 1,863.840 din
 - c) obveznost, ki se obračuna in plača na podlagi davčne osnove po stopnji 3,5 %
ocena letne obveznosti 1,365.000 din
2. Železniške zmogljivosti
 - a) obveznost se obračuna in plača na podlagi davčne osnove, t.j. 3,2 %
ocena letne obveznosti 1,248.000 din
3. Razvoj magistralnih in regionalnih cest
 - a) obveznost se obračuna in plača na podlagi davčne osnove po stopnji 4 %
ocena letne obveznosti 1,560.000 din
4. Razvoj luške zmogljivosti
 - a) obveznost se obračuna in plača na podlagi davčne osnove po stopnji 0,5 %
ocena letne obveznosti 195.000 din
5. Razvoj PTT prometa

Sredstva se združujejo po 0,15 din od impulza in bodo bremenila materialne stroške

ocena letne obveznosti 54.000 din

II. OSTALA GOSPODARSKA ZDRUŽEVANJA

1. Vodno gospodarstvo
 - a) splošni vodni prispevek po stopnji 1 % od osnove, ki služi za obračun davka iz dohodka
ocena letne obveznosti 390.000 din
 - b) odškodnina za onesnaženo vodo (cene za enoto se z leti višajo)

1976	22,50 din za »E«
1977	23,50 din za »E«
1978	24,00 din za »E«
1979	25,00 din za »E«
1980	25,00 din za »E«

»E«, t.j. populacijski ekvivalent se izračuna po posebnem postopku glede na stopnjo onesnaženosti vode. Za Predilnico Litija se obračuna letno okrog 6.500 »E«.

ocena letne obveznosti 145.890 din

c) odškodnina za izkoriščeno vodo se odmeri na osnovi količine porabljene vode (letno porabimo 208.000 m³)

1976	0,70 din za m ³ porabljene vode
1977	0,70 din za m ³ porabljene vode
1978	0,725 din za m ³ porabljene vode
1979	0,725 din za m ³ porabljene vode
1980	0,75 din za m ³ porabljene vode

ocena letne obveznosti 145.600 din

III. OSTALA ZDRUŽEVANJA NA NIVOJU OBČINE IN KRAJEVNIH SKUPNOSTI

1. Družbeni dogovor za financiranje programa investicij v šolske in vzgojnovarstvene objekte v občini Litija. Od leta 1976 dalje se združujejo sredstva s prispevno stopnjo 1,77 % iz osebnega dohodka iz delovnega razmerja (62.000.000 din)

ocena letne obveznosti 1,097.000 din

2. Družbeni dogovor za združevanje sredstev za financiranje obrambnih priprav, ki so skupnega pomena.

Sredstva se združujejo 5 let za priprave na področju obrambe in zaščite prebivalstva in materialnih dobrin v miru in vojni (obveznost se realizira po zaključnem računu) Osnova je število zaposlenih v koledarskem letu, pomnoženo s 100.—din.

ocena letne obveznosti 116.000 din

3. Samoupravni sporazum o združevanju sredstev za štipendiranje učencev in študentov. Podjetja združujejo sredstva v te namene od 1. 7. 1974 dalje po stopnji 0,5 % od OD, oziroma v isti višini iz sredstev skupne porabe. Sredstva se izplačujejo istočasno z izplačilom osebnih dohodkov, s čimer je zagotovljen postopni priliv.

Osnova OD (62.000.000 din) po 0,5 %
ocena letne obveznosti 310.000 din

4. Družbeni dogovor o združevanju sredstev razširjene produkcije za gospodarski razvoj organizacij združenega dela in TOZD v razvojni sklad občine. Sredstva se združujejo po zaključnem računu iz ostanka dohodka oz. iz poslovnega sklada kot plasma. Delež se izračuna po posebni formuli.
ocena letne obveznosti 650.000 din

5. Samoupravni sporazum o financiranju nalog krajevnih skupnosti v občini Litija za obdobje 1976—1980. Prispevek je 300.—din na zaposlenega in se upoštevajoč gibanje cen vsako leto revalorizira.

Obveznost se izpolni iz ostanka dohodka po zaključnem računu ali iz sredstev skupne porabe, ali pa se prispeva iz osebnih dohodkov delavca (enodnevni zaslužek). Osnova je število zaposlenih, pomnoženo s 300.—din.

ocena letne obveznosti 348.000 din

Poškodbe na delu v mesecu juniju

V mesecu juniju smo imeli 3 obratne poškodbe in eno poškodbo na poti z dela. Večji vpliv na posamezne poškodbe ima poletna vročina, ko se ohladimo le v senci. Zaradi dopustov in tudi bolniških izostankov so zaposleni na posameznih delovnih mestih bolj obremenjeni.

V teh razmerah je potreben večji nadzor nad pravilnim delovanjem delovnih naprav in nad pravilno izbiro delovnih priprav. Vpliv na nastanek poškodb nimajo toliko večje nepravilnosti, temveč majhne pomanjkljivosti, ki so mnogokrat v vročini zvezi s pomanjkljivostmi izdelave (konstrukcije) posameznih naprav.

Neravni pod, manjkajoči parket v podu, nestabilen voziček z neočiščenimi kolesi, okvarjene zaustavke ali podstavki v odvajalni glavi mikalnikov, vse to vpliva na nastanek poškodb in zato vsakdo nosi na svojem delovnem mestu del odgovornosti za varno delo in delovno sposobnost.

1. **Znidar Franc** — kovinostugar

Opis poškodbe

Pri navijanju spiralne vzmeti (debeline 1,5 mm) na stružnici je poškodovancu zdrsel konec vzmeti iz oprijema klešč in ga ob sprostitvi napetosti udaril v členek kazalca desne roke.

Vzrok: Naglica pri delu in nepredvidenje nevarnosti.

2. **Bolte Martin** — posluževalec mikalnikov

Opis poškodbe

Med posluževanjem mikalnikov v predpredilnici sintetične je posluževalec opazil, da je pretrgan pramen v glavi mikalnika. Dvignil je pokrov nad kalandri in nato še odvajalni del glave (kalandre).

Ker je bil podstavek za odvajalni del glave razmajan, je podstavek spodletel, kalandri pa so padli poškodovancu na kazalec desne roke in mu ga poškodovali.

Vzrok: Razmajan podstavek v odvajalni glavi mikalnika.

3. **Novak Marija** — previjalka

Opis poškodbe

Na avtomatskem previjalnem stroju je posluževalka odlagala prazne cevke od kopsev preje na transportni trak, ki jih je transportiral v leseni zaboj, ki je bil namerščen na koncu stroja. Ko je bil zaboj napolnjen s cevkami, ga je nameravala poškodovanka odmakniti od stroja in namestiti k stroju prazen zaboj. Med premikom zaboja je posluževalka zadela s kazalcem leve roke in kazalcem desne roke ob trsko stranice zaboja in si poškodovala prsta.

Vzrok: Nepredvidnost sodelavca, ki je namesto plastičnega zaboja namestil k stroju lesen zaboj in premik zaboja s strani poškodovanke.



4. **Obolnar Marija** — vlagalka

Opis poškodbe

Poškodovanka se je ob 3. uri zjutraj peljala iz službe proti domu. V vasi Zavrstnik je v rahlem klancu zapeljala s prednjim delom kolesa v kotanjo zasuto s peskom.

Prednje kolo je Obolnarjevi sunkoma zavrla, vodilo kolesa pa zasukalo in je izgubila ravnotežje. Ob padcu si je poškodovala koleno leve noge.

Vzrok: Po neurju kotanja-
sta cesta in utrujenost poškodovanke.

Svetovna proizvodnja bombaža

V poslednjih 25 letih se je svetovna poraba bombaža nenehno večala, v manjši meri zaradi povečanja obdelovalnih površin kot zaradi povečanja hektarskega pridelka, kar je

posledica napredka agrarne tehnike, zatiranja škodljivcev in umetnega namakanja. Leta 1972 je bil **poprečni pridelok bombaža** na 1 ha naslednji:

Tabela 1
Pridelek bombaža na 1 ha

Tek. št.	Država	Kg na 1 ha
1.	SZ	870
2.	Mehika	693
3.	Egipt	569
4.	ZDA	538
5.	Pakistan	285
6.	Kitajska	282
7.	Argentina	262
8.	Brazilijska	220
9.	Indija	130
10.	poprečno	338

470 kg, ali pri istem pridelku 370 kg na 1 ha povečati obdelovalno površino na 41,1 milijonov ha.

Oboje je mogoče. Povečana površina predstavlja le 6 promil svetovnih površin, primernih za poljedelstvo. Razpoložljive svetovne obdelovalne površine 7110 milijonov ha bi lahko prehranile okoli 45 milijard ljudi, medtem, ko bo po srednji variantni napovedi števila svetovnega prebivalstva, ki so jo objavili Združeni narodi leta 2000 na svetu 6.493,642.000 ljudi.

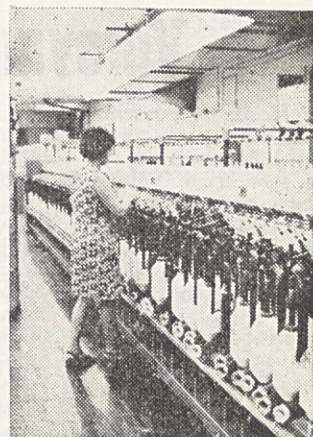
Naraščanje svetovne proizvodnje bombaža, ki jo prikazuje sl. 1 je po moji oceni realno. V letu 1976 naj bi bila proizvodnja okrog 12,4 milijonov ton.

Delež porabe bombaža v odstotkih skupne porabe bombaža, volne, kemičnih vlaken bo po tej oceni do leta 1980 še nadalje strmo, od leta 1980 do leta 2000 pa manj strmo padal.

Proizvodnja bombaža v Jugoslaviji krije komaj okoli 4 % domačih potreb (slika 2).

Hektarski pridelok je nizek, zato je cena visoka, kakovost je razen slabše izenačenosti dolžine vlaken, zadovoljiva. Makedonija ima klimatske pogoje za razširitev kulture in za večji hektarski pridelok bombaža.

Zaradi kopnečih zalog najpomembnejših sedanjih osnovnih surovin za kemična vlakna, tj. nafte za sintetična in lesa za regenerirana celulozna vlakna, moramo v prvi polovici 21. stoletja računati z



Največji, najvišji...

Največji kos peciva, ki so ga kdaj spekli, je bila šeststorožna torta za »rojstni dan« svetovne razstave v Seattlu avgusta 1962. Bila je skoraj 7 metrov visoka, v obsegu je imela 18 metrov in je tehtala dobrih 11 ton. Zanj so porabili 18.000 jajc, 4725 kilogramov moke, 1800 kg sladkorja, 3150 kg rozin, 990 kilogramov ameriških lešnikov in 45 kg soli.

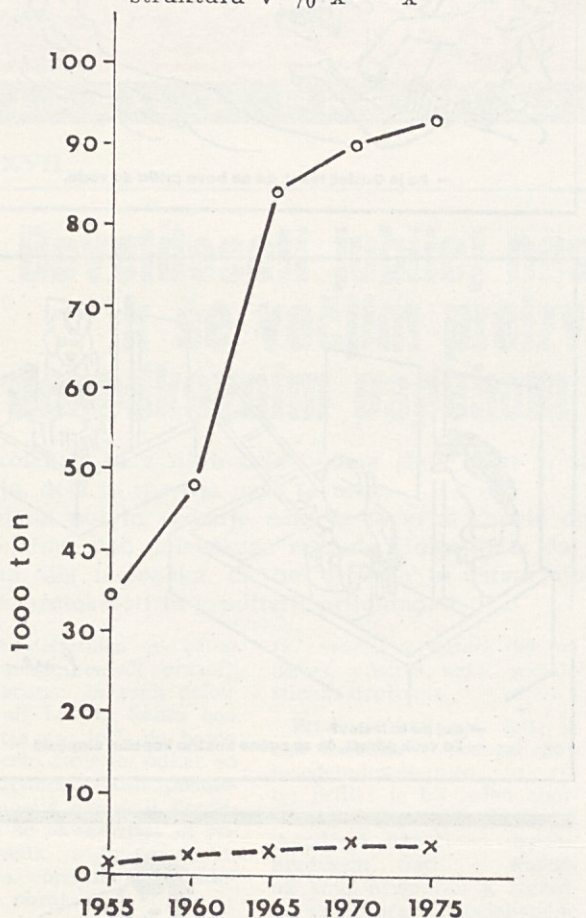
Najvišja stavba na svetu je 628,6 metra visok TV stolp med krajema Fargo in Blanchard v ameriški zvezni državi Severna Dakota. Postavilo ga je v 30 dneh (2. 10.—1. 11. 1963) trideset delavcev iz vnaprej pripravljenih jeklenih delov. Tudi v Evropi je najvišja stavba TV stolp: moskovski s 537 metri višine. Verjetno pa bo dosegla Evropa na tem področju tudi svetovni rekord: pri poljskem mestu Plock gradijo TV stolp, ki naj bi bil visok 640 metrov!

Super najvišja stavba prihodnosti pa bo predvidoma visoka 1265 metrov, torej skoraj še enkrat višja od televizijskega stolpa na Poljskem. Po naročilu zahodnonemške vlade delajo načrte za cevasti nebotačnik s 365 nadstropji, ki naj bi stal v Munstereifl, 45 km jugozahodno od Kölna. V 8000 stanovanjih bi stanovalo pod isto streho 25.000 ljudi. Glavni arhitekt Robert Gabriel je dejal, da potrebujejo za načrte najmanj tri leta.

Največji dragi kamen je bil orjaški kos akvamarina, težak čez 100 kg, ki so ga našli leta 1910 v bližini brazilskega kraja Marambaia. Tehtal je 520.000 karatov. Po obdelavi je še vedno ostalo 200.000 karatov (40 kg) dragocenega akvamarina.

Najvišja gora na svetu, če merimo z morskega dna do vrha, je Mauna Kea na Havajih, ki je, če bi jo tako merili, kot da na zemlji ni morij, visoka več kot 9100 metrov. Od tega sega nad morsko gladino le 4205 metrov. Najvišja gora po običajnih merilih je Mount Everest v Himalaji z 8847 metri, v Evropi pa Mont Blanc, ki meri 4810 metrov.

Sl. 1: Svetovna proizvodnja bombaža ○—○, struktura v % x---x



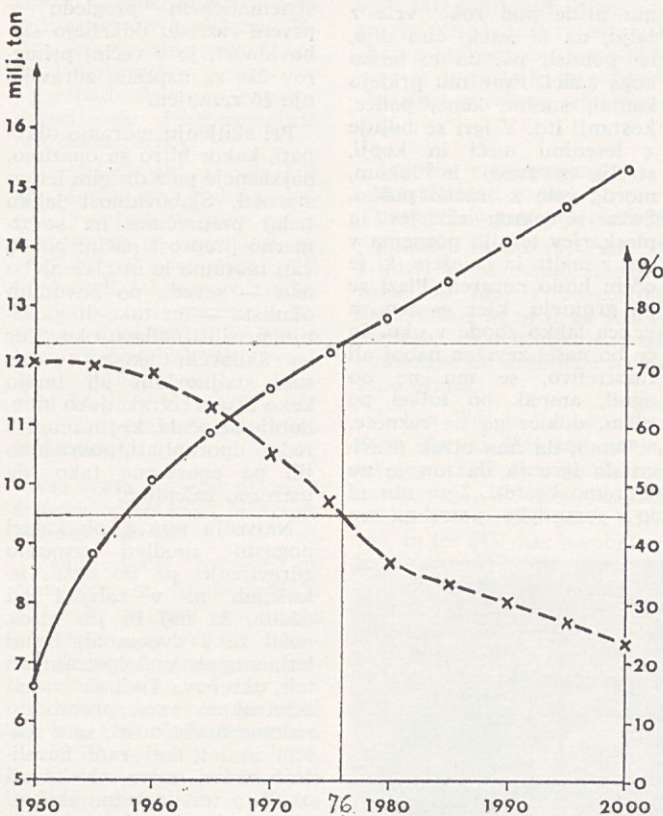
Sl. 2: Poraba ○—○ in proizvodnja ×—× bombaža v Jugoslaviji

Leta 1973 je znašal svetovni pridelok bombaža 12 milijonov ton na 32,3 milijona ha ali 370 kg/ha. Obstaja možnost nadaljnjega povečanja obdelovalnih površin in povečanja poprečnega hektarskega pridelka bombaža.

Računam, da bo proizvodnja bombaža do konca 20. stoletja še nadalje naraščala iz naslednjih razlogov:

— priroda ustvarja vsako leto iz vode in ogljikovega dvokisa s posredovanjem sončne energije in klorofila relativno velik pridelok bombažnih vlaken z dobrimi fizikalnimi, kemičnimi, tehnološkimi in uporabnimi lastnostmi, poleg semena z 21 % olja in 22 % proteinov, uporabnih za prehrano;

— od kulture in predelave bombaža je v deželah v raz-



voju odvisnih približno 170 milijonov ljudi;

— če hočemo leta 2000 pridelati 15,3 milijonov ton bombaža, moramo povečati sedanji hektarski pridelok pri isti obdelovalni površini na

bolj strmim naraščanjem proizvodnje bombaža in z zboljšanjem njegovega deleža v skupni porabi tekstilnih surovin.

Kadrovske vesti

PRISLI V MESECU JUNIJU 1976

1. 6. 1976 Jolić Ljubica, Zavrstnik 1 a — predilnica sintetične 2. izmena

1. 6. 1976 Černe Emilija, Razbure št. 3, Smartno — predpredilnica 3. izmena

1. 6. 1976 Černe Janez, Razbure št. 3, Smartno — čistilnica 3. izmena

1. 6. 1976 Rojšek Polde, Litija, Ul. 25. maja — čistilnica 1. izmena

1. 6. 1976 Petek Martina, Litija, Cesta Zas. bat. št. 34 — obrat družbene prehrane (za določen čas)

15. 6. 1976 Mohorko Kristina, Zagorje, Okrogarjeva 18 — predilnica bombaža 3. izmena

21. 6. 1976 Nišić Paša, Zagorje, Okrogarjeva 11 — predilnica bombaža 3. izmena

21. 6. 1976 Jereb Kristina, Zagorje, Naselje Srečka Kosovela 13 — predilnica bombaža 2. izmena

21. 6. 1976 Dorić Kada, Zagorje, Kidričeva 31 — predilnica bombaža 1. izmena

15. 6. 1976 Buchmeister Marija, Litija, Cesta Zas. bat. 64 — obrat družbene prehrane (za določen čas)

ODŠLI V MESECU JUNIJU 1976

17. 6. 1976 Borštnar Demetri, Litija, Trg na Stavbah 14 — pismeni sporazum

30. 6. 1976 Hrovat Frančiška, Trbovlje, Trg Svobode 4 — odpoved delavke

30. 6. 1976 Zupančič Ana, Litija, Rozmanov trg 11 — pismeni sporazum

Prenehanje zaradi neopravičenih izostankov:

8. 6. 1976 Rugelj Darinka, Trbovlje, Nasipi 30

18. 6. 1976 Lambergar Dragica, Gradišče n.h., Smartno

25. 6. 1976 Cestnik Tatjana, Litija, Trg na Stavbah 11

UMRLI STA NAŠI UPOKOJENKI:

Planinšek Marija, Litija, Valvazorjev trg 14 — umrla 25. 6. 1976 v starosti 59 let

Kaplja Angela, Litija, Ljubljanska 14 — umrla 4. 6. 1976 v starosti 82 let

Varovanje vida v otroški dobi

Morda ni povsem pravilno, da cepimo pojem zdravja in primerjamo težo ene bolezni s težo druge. Vendar nam bo le vsakdo pritrdil, da je vid človeku najdražji čut in da so zdrave oči med najbolj dragocenim, kar prinese otrok s seboj na svet. Zato je toliko večja tudi naša dolžnost, da ohranimo otroku oči zdrave in da mu omogočimo pravilen razvoj vida.

Zaradi doslednosti naj omenimo, da ogrožajo vid že vrjene in prirojene bolezni ter hibe, toda njih preprečevanje spada v območje genetičnih servisov — žal, da takih pri nas še ni — in pa posvetovalnic za nosečnice. Skrb za otrokove oči po rojstvu in v prvih letih tja do šole pa je ob današnji organizaciji zdravstvene službe skoraj izključno na ramenih staršev in deloma vzgojiteljev v vrtcih, kolikor jih otroci pač obiskujejo. Oči so namreč ob rojstvu le na videz že popolnoma razvite, njihova funkcija, torej vid, je še na prav nizki stopnji. Razvija se šele z uporabo v pravilnih okoliščinah do normale vse do petega leta starosti. Prav v teh letih pa so sistematični pregledi oči pri nas še redki, morebitne spremembe na očeh in vidu lahko tako v tem času opazijo le starši oziroma vzgojiteljica v vrtcu in samo oni lahko pravočasno ukrepajo.

K temu prištevajmo še preprečevanje očesnih poškodb in vzgojo otroka v tem smislu, kar je zopet pretežna naloga doma in šele kasneje tudi šole. Ker so posledice očesnih nezgod večinoma težke, spregovorimo najprej o njih.

Oko je majhen, a visoko razvit organ z zahtevno nalogo, zato je močno občutljiv. Če odštejemo vnanje plasti, je sestavljeno le iz prozornih delov in čutnih celic. Vsaka količinka močnejša poškodba prozorne dele skal ali okvari čutne celice, s čimer se močno poslabša tudi vid. Pri hujših poškodbah izgubi otrok poleg vida še zrko, včasih je v nevarnosti celo drugo oko. Tragičnost očesnih nezgod pri otrocih je poleg izgube vida še v nečem. Odrasli se ponesreči običajno pri delu. Poučen je o nevarnostih, na razpolago so mu zaščitna sredstva in je nesreče pogosto kriv sam, ker ni

upošteval varnostnih predpisov. Nasprotno pa se poškoduje otrok pri igri, sredi veselja, neveden in brez nadzorstva, vendar bo — tako rekoč brez lastne krivde — posledice nosil sam.

Otrokove oči so izpostavljene nevarnosti od trenutka, ko zapusti varno stajico in samostojno kobaca okoli. Po vsem sega, vsak predmet mu pride za igro prav. Ni mu mar, če je konicast ali oster, zadostuje, da se sveti, pa mu je všeč. Kaj kmalu bi hotel tudi že rezljati s škarjami in nožem, krpati s šivanko ali uporabljati peresnik. Vseeno mu je, če je orodje zanj preveliko in nerodno. Z njim v roki teka okoli, ne da bi se zavedal, kako brž se lahko spotakne in rani.

Prav zato moramo paziti, da nevarni predmeti otroku niso pri rokah. Noži, škarje, pletilke in podobno imajo svoje mesto na polici ali v predalu, ki ga otrok ne more doseči. Dokler so v družini majhni otroci, naj odrasli redno pospravljajo nevaren pribor. Z majhno kretljivo lahko odvrnejo možnost nesreče. Otrokom dajemo za ročno delo orodje, ki je primerno njihovemu razvoju in starosti, ter jih uvajamo, kako se uporablja. Škarje in noži naj bodo na koncih zarobljeni. Prav nič se ne mudi, da bi predšolskega otroka učili kvačkati ali plesti. Otroci naj pri ročnem delu sedijo, od svoje mizice pa naj vstajajo s prostimi rokami.

Teže je pomagati, kadar gre otrok z doma in se igra v naravi. Tudi tu je vrsta možnosti za poškodbe oči. Kar mu pride pod roke, vrže z željo, da bi letelo čim dlje, ne pomisli pa, da bi lahko koga zadel. Prav mu pridejo kamni, snežne kepe, palice, kostanji itd. V igri se bojuje z lesenimi meči in kopji, strelja s fračo in lokom, morda celo z zračno puško. Suka se okrog zidarjev in pleskarjev ter jih posnema v igri z malto in beležem, ki je očem hudo nevaren. Plazi se po grmovju, kjer ga trnova vejica lahko zbode v oko. In če bo našel zavržen naboj ali razstrelivo, se mu ne bo ognil, ampak bo tolkel po njem, dokler ga ne raznese.

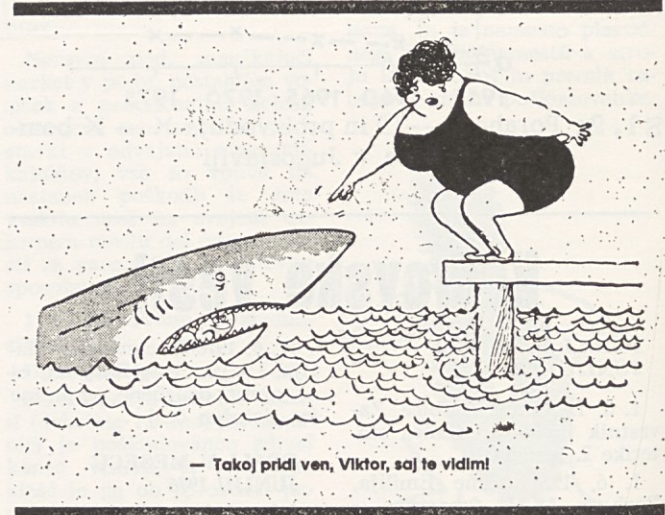
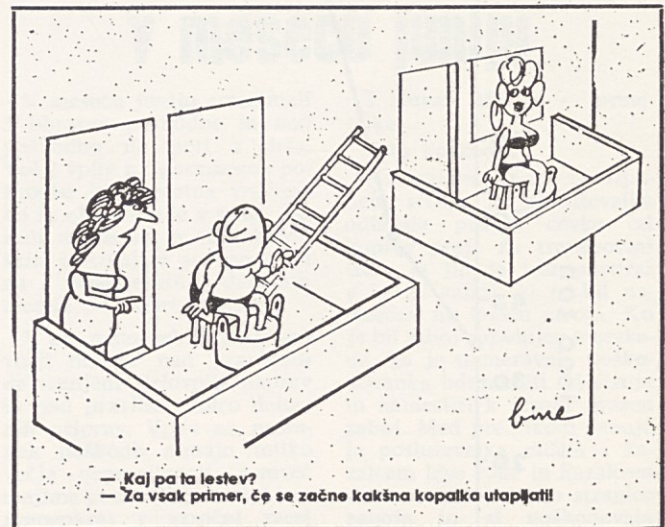
Vemo, da ima otrok pravico do igre in da mu je ne moremo braniti. Igra mu ni le v razvedrilo, potrebna mu

je za pravilen duševni in telesni razvoj. Zavedamo se tudi, da ga ne moremo peljati za roko skozi življenje, vse dokler ne odraste, nitj ni možno in primerno, da ga vedno nadzorujemo. K zdravni igri v naravi naj prispevajo starši in vzgojitelji s svojimi napotki. Vedno znova naj opozarjajo otroke ob raznih priložnostih na te in one nevarnosti, morda se jim bodo le izognili. Doma in v šoli naj se učijo primernih iger. Otroci pri igri nadzorstva starejših nimajo radi, ne bo jih pa motilo, če se kdaj tudi odrasli sami vključijo v igro.

Najpogostejša sprememba, ki ogroža razvoj vida, pa starši o njej le malo vedo, je **škiljenje**. Hiba je včasih že prirojena, sicer se pojavi v drugem do četrtem letu. Oči, če so zdrave, nenehno sodelujejo, na predmet, ki ga opazuje otrok, sta naravnani vedno obe očesi. Če gleda otrok z enim očesom v določeno smer, z drugim pa nekam mimo, imenujemo tako stanje škiljenje. Ko bi škilavi otrok zaznaval z obojema očesoma, bi videl dvojno. Toda za to potrebuje dejansko le eno oko, vtise drugega pa podzavestno zatre. Ker je škiljenje trajno stanje, škilavega očesa nikoli ne uporablja, zato se mu vid ne more razviti ali pa mu nazaduje. Posledica je težka slabovidnost tega očesa. Ker si pomaga otrok z boljšim očesom, starši slabovidnosti seveda ne opazijo. Mislijo pač, da gre le za napako v otrokovi zunanosti, ki jo bo moč popraviti kdaj kasneje. Ko ob sistematičnem pregledu v prvem razredu odkrijejo slabovidnost, je v večini primerov čas za uspešno zdravljenje že zamujen.

Pri škiljenju moramo ukrepati, kakor hitro ga opazimo, najkasneje pa z drugim letom starosti. Slabovidnost lahko tedaj preprečimo na sorazmerno preprost način: pokrivati moramo le neodklonjeno oko — seveda po navodilih okulista — in tako h gledanju prisiliti škilavo oko. Ker so škilavčki skoraj vedno tudi daljnovidni ali imajo kako drugo refrakcijsko hibo, dobijo še očala, ki jih morajo redno uporabljati, pokrivamo jih pa enostavno tako, da ustrezno zalepimo.

Največja težava, ob kateri pogosto spodleti uspešno zdravljenje, pa po naših izkušnjah ni v zalepki ali očalih, ki naj bi jih otrok nosil že z dvema ali tremi leti, ampak v dolgotrajnosti teh ukrepov. Tudi če starši z otrokom vred prebrodijo začetne nevednosti, se z meseci in leti kaj radi naveličajo vedno znova obiskovati okulista ter dosledno skrbeti za zalepko in očala, ki jih otrok kar prepogosto položi, zlasti še, ker ne opazijo, da bi se škiljenje samo bistveno kaj spreminjalo. Od polovičarstva pa ne moremo pričakovati kaj prida uspeha.



Se nadaljuje

Naša ležišča v Gozd Martuljku so stalno zasedena

