

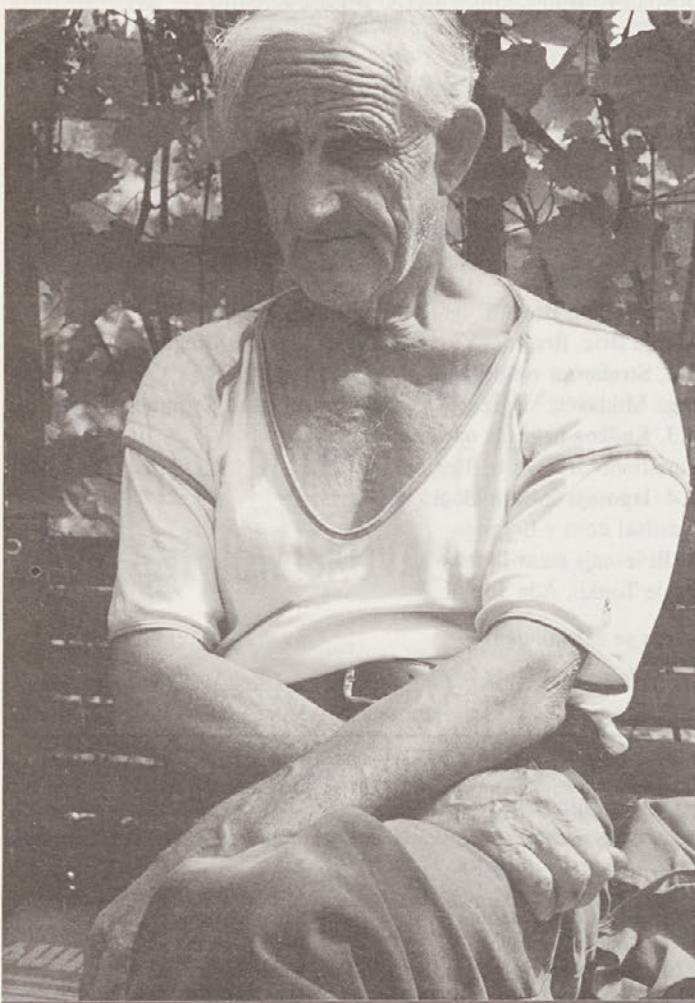
*Dan Podjed*OD VRAT DO VRAT  
NA JOŽEFOVEM HRIBU

Muzej novejšje zgodovine Celje je letos poleti ponovno organiziral Muzejsko poletno delavnico, tokrat že sedmo po vrsti. Potekala je od 27. junija do 2. julija. Raziskovalno območje letošnje delavnice je bilo naselje Jožefov hrib in krajevna skupnost Aljažev hrib.

»Na prejšnjih dveh delavnicah smo raziskovali delavsko naselje Gaberje, letos pa smo za primerjavo izbrali bolj eliten mestni predel. Jožefov hrib je zanimiv za proučevanje načina življenja v Celju, saj predstavlja pomemben del mesta, hkrati pa ima veliko svojjskih značilnosti, ki jih v drugih celjskih predelih ne najdemo.« je povedala etnologinja Tanja Roženbergar Šega, kustosinja v Muzeju novejšje zgodovine Celje in vodja poletne delavnice. Prav te specifikke so udeleženci delavnice skušali poiskati in dokumentirati.

30 mladih raziskovalcev, dijakov in študentov, je delalo v treh skupinah. Ker je delavnica zastavljena interdisciplinarno - kot sodelovanje zgodovine, umetnostne zgodovine in etnologije - so bile tako oblikovane tudi skupine.

»Zgodovinsko« skupino je vodil prof. zg. Tone Kregar, kustos



Moški portret  
(Fototeka MNZC, foto: Dan Podjed)



Vila na Jožefovem hribu  
(Fototeka MNZC, foto: Dan Podjed)

Muzeja novejšje zgodovine. Osnovna hipoteza, iz katere so izhajali, je bila, da se je od druge polovice dvajsetih let naprej na Jožefovem hribu oblikovalo stanovanjsko naselje, ki se je od drugih predelov Celja razlikovalo predvsem po zaokroženi nacionalni ter predvsem socialni strukturi prebivalstva.

Rezultati raziskovanja so večidel potrdili hipotezo. Na Jožefov hrib se je naselilo celjsko meščanstvo in »malomeščanstvo«, predvsem uradništvo in učiteljstvo. Danes tam še vedno stanuje veliko potomcev prvih naseljencev. Ti so ponosni na svoje meščanske korenine, kar so velikokrat poudarili v pogovoru.

Skupino, ki je proučevala bivalno kulturo, so sestavljale tri podskupine. Meščanske vile na Jožefovem hribu so proučevali z mentorsko pomočjo prof. um. zg. Branke Primc z Zavoda za varstvo naravne in kulturne dediščine Celje. Stavbno dediščino so raziskovali pod vodstvom prof. um. zg. Anke Aškerc, prav tako iz Zavoda za varstvo naravne in kulturne dediščine Celje. Proučevali so tudi notranjost stanovanj, mentor je bil abs. etn. Dan Podjed.

S proučevanjem arhivski virov in s terenskimi delom so ugotovili, da je v 17. in 18. stoletju bil na Jožefovem hribu zgrajen cerkveni kompleks, stanovanjskega naselja pa še ni bilo. Meščanske vile, ki dajejo naselju eliten videz, so prevladujoč tip arhitekture na Jožefovem hribu. Zidati so jih pričeli šele v drugi polovici 19. stoletja. Prebivalci pa Jožefovega hriba ne pojmujejo kot elitni predel Celja, marveč kot naselje »en mal bogatejših«, kot sami povedo.

Parcelacija se je pričela po 1. svetovni vojni, zlasti po letu 1926, ko je načrtna urbanizacija začrtala do danes ohranjen raster ulic. Po 2. svetovni vojni se je pozidava zgostila, nastalo je delavsko naselje Selce, nekoliko odmaknjeno Podgorje pa so pozidali s »črnimi gradnjami«.

Ostala naselja na območju krajevne skupnosti Aljažev hrib - Selce, Podgorje in Čret - se od Jožefovega hriba precej razlikujejo. Namesto vil in prostornih stanovanj so tam hiše enodružinske. Bivalni prostori so zreducirani na najnujnejše. Sanitarne in energetske razmere v teh delih krajevne skupnosti slabše kot na Jožefovem hribu. Zanimivo je, da so lastniki stavb, ki so bile zgrajene pred 2. svetovno vojno, še zelo dolgo imeli doma suha stranišča, čeprav so se udobnejša angleška stranišča že uveljavila. Tradicija je bila močnejša od potebe (takšne ali drugačne).

Skupina, ki je pod vodstvom Tanje Roženbergar Šega proučevala življenje na hribu, je delo zastavila izrazito etnološko. Verjetno je temu botrovalo tudi to, da so bili člani skupine sami študentje etnologije. Zato tudi ni nič čudnega, da so se posvetili predvsem

dr. Naško Križnar

## POLETNA ŠOLA VIZUALNEGA 1999

Letos je potekala od 12. do 19. septembra v Novi Gorici že tretja Poletna šola vizualnega. Udeležilo se je 12 slušateljev iz Slovenije, Italije in Srbije. Delavnice so vodili: Allison Jablonko, Nadja Valentinčič in Naško Križnar.

Prva šola leta 1997 je bila posvečena teoriji vizualnih medijev ter njihovih aplikacij v znanosti in umetnosti. Druga šola leta 1998 je bila po želji slušateljev usmerjena v prakso video snemanja in vizualnih raziskav, prav tako tudi letošnja.

Vse tri poletne šole je pripravil avdiovizualni laboratorij ZRC SAZU v organizaciji Območnega sklada za ljubiteljske dejavnosti (nekdanji ZKO) Nova Gorica.

Poletne šole vizualnega v Novi Gorici so posebna oblika zunajšolskega usposabljanja o sodobnih metodah snemanja avdiovizualnega gradiva, njegove analize in montaže. Namenjene so dijakom, študentom, kulturnikom, mentorjem in raziskovalcem, ki bi pri svojem delu želeli uporabljati video kamero oziroma vizualno gradivo, ki bi ga sami izdelali.

Ideja šole temelji na predpostavki, da je lahko večšina neumetniškega filma in videa, kot se uporablja v znanosti, osnova za vsestransko uporabo vizualnih informacij na različnih področjih izobraževalne, kulturne in raziskovalne dejavnosti. Te večšine si ni mogoče pridobiti na nobeni znani šoli na srednji, višji ali visoki izobraževalni ravni v Sloveniji.



Foto: Vesna Moličnik

Allison Jablonko je predstavila osnovni pristop k vizualni raziskavi, ki temelji na predpostavki Johna Colliera, da je slika vprašanje, ne odgovor. Zato so morali slušatelji svoje video posnetke opredeliti in analizirati kot zavestno pozicioniranje raziskovalca (snemalca) v razmerju do stvarnosti. Tako se izognemo poljudnostim v produkciji vizualne dokumentacije oziroma mišljenju, da kamera preprosto posname dogajanje, raziskovalec pa nato dobi iz posnetkov podatke. Letos so slušatelji v njeni delavnici izdelali demonstracijski video film, ki prikazuje različne načine vizualnega pristopa k okolju, v katerem smo delovali.

Nadja Valentinčič je izbrala za temo svoje vizualne produkcije, v katero je popeljala tudi slušatelje poletne šole, temo vrtnice kot



Udeleženci MPD Jožefov hrib 99.  
(Fototeka MNZC, foto: Dan Podjed)

terenskemu delu in intervjujem z informatorji.

Ugotovili so, da ne moremo govoriti o enotni podobi krajevne skupnosti, saj je območje zelo raznoliko. Enovitost lahko ugotavljamo le po posameznih naseljih. Jožefov hrib je zaključena enota s specifičnim načinom življenja, kjer živi oziroma je živel višji srednji sloj. V Selcah se je v petdesetih letih formiral delavski sloj, prav tako tudi v Podgorju.

Raziskovali so tudi romanja in s temi povezane običaje, saj se je k cerkvi sv. Jožefa veliko romalo. Najbolj množično romanje je bilo 19. marca, na dan sv. Jožefa, nato za 1. maj in drugo ali tretjo nedeljo po veliki noči.

Urnik terenskega dela in raziskovanja je bil pri vseh skupinah dokaj natrpan, tako da so bili udeleženci ob večerih pošteno utrujeni. "Delo na terenu je bilo zelo naporno, a muke so se izplačale, saj smo veliko ugotovili. Seznanila sem se z novimi pojmi in odprl se mi je nov svet," je povedala srednješolka Mojca. Seveda pa je dijakom in študentom ostalo dovolj moči za večerne zabave.

Pestra je bila tudi "izvenšolska" ponudba. Na celjskem gradu so si ogledali predstavo Sen kresne noči v izvedbi Slovenskega ljudskega gledališča Celje, obiskali so Muzej novejšje zgodovine in Pokrajinski muzej, kjer je bila na ogled razstava o Celjskih grofih.

Udeleženci delavnice so bivali v sodobno opremljenih prostorih Doma sv. Jožefa. Kvalitetni delovni prostori in kontemplativno okolje so omogočili optimalne pogoje za uspešno delo. Tudi zato je bila delovna vnema še toliko večja.

Muzejske poletne delavnice veliko prispevajo k vedenju o Celju. "Delavnice po delih raziskujejo mesto. Tako vsako leto vemo več o novejši zgodovini Celja in o načinu življenja v njem. Naš cilj je raziskati celotno območje in dobiti celovito podobo mesta," je povedala Tanja Roženberger Šega. Tako se bo tradicija delavnice nadaljevala tudi naslednje poletje.

