

# ŠTIRIDESET LET BTC

Pretekli teden je BTC praznoval 40 let svojega obstoja. Ustanovljen je bil leta 1954 za potrebe takrat nastajajoče industrije in trgovine kot skladišče in carinsko skladišče, za potrebe pretovora in distribucije.

Ob osamosvojitvi Slovenije se je BTC odločil za nov način poslovanja, saj drugače Javna skladišča, kot so se do tedaj imenovala, ne bi preživela naglega padca zaloga v skladiščih in plazu odpovedi skladiščnih prostorov. Za preživetje je bilo nujno prestrukturiranje dotedanjega dela. Leta 1990 so se Javna skladišča preoblikovala v Delniško družbo BTC in takoj začela prenavljati skladišče za novo namembnost. Še isto leto so tu odprli prve trgovine, saj je nizka najemnina privabila številne trgovce, ki so imeli kapital za obratna sredstva, ne pa za lokale. Danes se BTC med Šmartinsko in Letališko cesto razprostira na površini 45 ha in zajema 25 poslovnih objektov s površino 240.000 m<sup>2</sup>. Približno 45% je skladiščnih površin, 30% trgovskih, 25% pa jih je namenjenih pošti, banki, špediciji, agencijski, posredniški in drugi dejavnosti.

Večina od 200 trgovin je na 60.000 m<sup>2</sup> površine. Tu je tudi največje nakupovalno središče v državi, Interspar s 18.000 m<sup>2</sup> trgovskih površin, pošto, banko in drugim. Ob Letališki

cesti je športno-rekreacijski center, pa tudi trgovine. Njegova prednost je prek 2000 parkirnih prostorov v neposredni bližini.

V okviru BTC deluje tudi Carinska cona Ljubljana, ki posluje po načelih proste trgovinske cone. Opravljajo proizvodnjo blaga in storitev za izvoz,



Jože Mermal, predsednik Upravnega odbora



posle zunanjetrgovinskega prometa, bančne in finančne ter gostinske storitve. Tu potekajo tudi dejavnosti špedicije za poslovne enote v Novem mestu in Murski Soboti.

BTC Ljubljana ima poslovno enoto še v Murski Soboti. Razprostira se na površini 4,6 ha, ima pa 4500 m<sup>2</sup> zaprtih skladiščnih in trgovinskih površin, 2000 m<sup>2</sup> pisarniških prostorov ter 6000 m<sup>2</sup> parkirišč.

Poslovna enota Novo mesto ima 2 ha površin, od katerih je 6500 m<sup>2</sup> namenjenih trgovinski in skladiščno-

pretovorni dejavnosti. Tu sta še carinarnica in špedicijsko podjetje.

Ptujska poslovna enota zajema 12.000 m<sup>2</sup>, komunalno opremljenih za parkiranje tovornih in osebnih avtomobilov ter priključen industrijski tir. Poleg služb BTC delujeta tu še carinska izpostava in špeditersko podjetje. V prihodnje bo ta poslovna enota razvijala trgovinske in druge spremljajoče dejavnosti.

Podjetje je v skladu s področjem svoje dejavnosti, kapitalsko sposobnostjo ter razvojnimi ambicijami doslej s svojimi partnerji ustanovilo družbe:

- BTC Shopping center d.o.o. Ljubljana

- BTC Lagerung und Handel GmbH

- BTC Kratohvil, d.o.o. pivovarna in pivnica Ljubljana

- BTC Trgi, d.o.o.

V BTC so ponosni, da lahko v letu 1994 s 280 zaposlenimi in 30 mio/DEM bruto prometa pokažejo rezultate stabilnega, dinamičnega in ekonomsko smiselnega razvoja podjetja. Dosedanji uspeh, povezan s prizadevnostjo in inovativnostjo, bo tudi v naprej prispeval k razvoju in poslovnemu ugledu BTC. EDVARD SVETEK

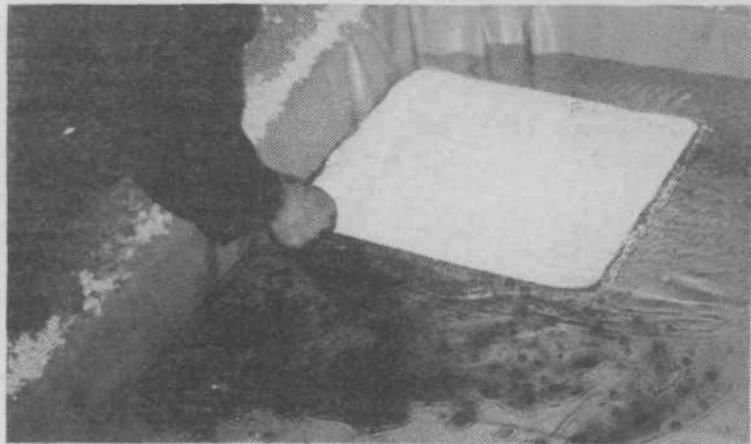
## PRIREDITEV OB DNEVU CZ

Ob 1. marcu, svetovnem dnevu civilne zaščite, so tudi letos, že drugič po vrsti, Mestni štab za civilno zaščito in štabi za civilno zaščito ljubljanskih občin v sodelovanju z upravnimi organi za obrambo občin in Mesta pripravili pomembno prireditev.

Na gospodarskem razstavišču v Ljubljani so od 28. februarja do 2. marca predstavili organizirano sistema zaščite in reševanja v Ljubljani, opremo s področja civilne zaščite ter posamezne ukrepe zaščite in reševanja. Prireditev se je pričela s kulturnim programom, v katerem je nastopil Ljubljanski oktet. Slavnostni govornik je bil Janez Sodrznik, mestni sekretar za obrambo v odstopu, ki je poudaril pomen prireditev ter predstavil sistem zaščite in reševanja. Ob tem dogodku so tudi letos podelili priznanja najzaslužnejšim pripadnikom civilne zaščite in tistim, ki so vključeni v sistem zaščite in reševanja.

Na prireditvi so na več mestih z vajami prikazali dejavnosti in ukrepe specializiranih enot civilne zaščite. Obiskovalci so se lahko seznanili z razmerami in težavami, ki se pojavljajo ob neizogibnih in v različnih razmerah, predvsem pa s tem, kako naj se obnašamo oziroma ravnamo ob razmerah v takih okoliščinah.

Vsebinski poudarek prireditve je bil na več področjih zaščite in reševanja. Posebne enote za zaščito in reševanje iz ruševin so na posebej urejenem mestu - ruševini, prikazali odkrivanje zasutih s pomočjo detektorjev-geofonov, člani kinološkega društva pa so to izvedli s posebej za to nalogo izurjenimi psi. Reševanje iz višin je tudi letos predstavljalo eno najbolj zanimivih točk na prireditvi. Številni obiskovalci, predvsem mladi, so se preizkusili v spuščanju po vrvi, zlasti pa s skoki na zračno blazino. Enote za zaščito in reševanje na vodi in iz vode so predstavili ukrepe in sodobno tehniko, s katero lahko učinkovito izvršuje svoje naloge. Zaščita in reševanje ob izlitju nevarnih snovi zahteva - strokovno dobro podkovano in opremljeno ekipo, ki zmore vsaj omiliti posledice nesreče z navarnimi snovmi za ljudi in okolje. V ta namen so predstavili delo s posebnimi pivniki, s katerimi je moč odstranjevati oljne in druge madeže z vodne površine. Prireditelji so se zavedali, da pitna voda že zdaj predstavlja problem številnim ljudem, še zlasti pa postane to aktualno ob večjih nesrečah, zato so prikazali pripravo za prečiščevanje pitne vode in



Odstranjevanje oljnega madeža s površine vode

obiskovalce seznanili z ukrepi za oskrbovanje z njo. Reševanje iz razbitega vozila je prikazala ekipa, ki je pri svojem delu uporabljala posebne škarje. Pogosto se srečujemo tudi z najdbami neeksploziranih ubojnih sredstev. V ta namen so prikazali ukrep oziroma postopek za odkrivanje ubojnih teles, pri katerem so uporabljali najsodobnejše detektorje. Sredstva za prvo medicinsko pomoč se stalno izpopolnjujejo, zato so tudi letos prikazali najrazličnejšo medicinsko opremo (nosila, pripomočke za imobilizacijo ranjencev ipd.) ter način njene uporabe. Na prostoru, kjer so svojo tehniko in znanje predstavljali radioamaterji, so obiskovalci lahko praktično preizkusili uporabo radijskih naprav.

Organizatorji so se tudi letos trudili, da bi prireditev popestrili. Obiskovalci so se lahko organizirali v ekipe in tekmovali v gasilskih spretnostih.

V tej pomembni prireditvi so poleg organizatorjev sodelovala številna društva, kot so prostovoljna gasilska društva, jamarska društva, društva za podvodni ribolov, radioamaterji in številni posamezniki.

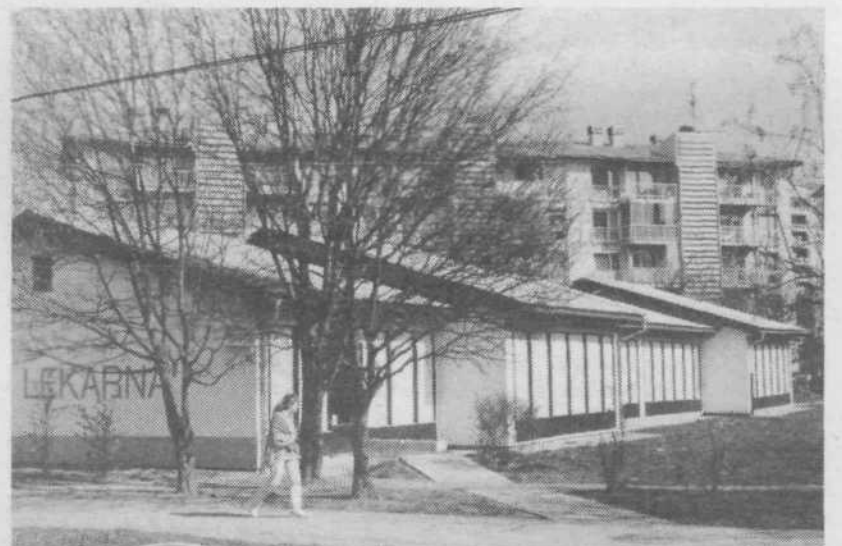
Prireditev je dosegla svoj namen, saj so si jo ogledali in se z dejavnostmi civilne zaščite seznanili številni obiskovalci, predvsem pa šolarji.

Tekst in slika: POLDE KOŽAR

## ZDRAVSTVENI DOM ALI LE PODRTIJA?

Pred dobrim letom so se prenovitvena dela na Kvedrovi 20 v Novih Jaršah ustavila. Prostor, ki so postajali prepotrebna otroška, splošna in zobna ambulanta, danes propadajo. Ne uporablja jih nihče, razen nepridipravov, ki po besedah tajnika KS Dušan Kveder-Tomaž, g. Staneta Jesiha, kar naprej vdirajo v objekt. Zakaj in kje se je zataknilo?

30. 11. 1992 je VVZ Jarše te prostore, v katerih je bil do zdaj vrtec, odstopil v brezplačno uporabo Zdravstvenemu domu Ljubljana. Finančna sredstva so bila zagotovljena in adaptacijska dela, zaupana so bila Gradišu, so se začela. V začetku februarja naslednje leto je zbor stanovalcev Kvedrove 36, stanovanjskega bloka, ki je od spornega poslojja oddaljen približno 25 metrov, na Krajevno skupnost poslal zahtevek, da se jim vrne 10 parkirnih prostorov, ki so jih izgubili zaradi urejanja okolice nove zdravstvene postaje. Po izjavah sekretarja sekretariata za družbene dejavnosti v Mostah, g. Janka Kramžarja, sodijo parkirni prostori v območje vrta. V odločbi Sekretariata za urbanizem in varstvo okolja, ki je adaptacijo udobril, pa med drugim piše tudi to, da se med izvajanjem pripravljenih del ne sme bistveno posegati v okolico objekta. Prav tako ne smejo biti kršeni zakoniti interesi drugih oseb, namembnost objekta se ne sme spremeniti. Mestna uprava za inšpekcijske službe Mesta Ljubljana je v drugi polovici februarja 1993 izdala odločbo, da se morajo vsa dela ustaviti, kajti adaptacija je preseгла zgoraj navedene omejitve. Za posege, kot so



Bivši vrtec, zdaj zdravstveni dom v Novih Jaršah, Kvedrova 20. (Fotografija: Burut Krajnc)

gradnja novih nadstreškov, namestitve prostora za smetišče ipd. je potrebno lokacijsko dovoljenje. Tega pa investitor, ZD Ljubljana, ni imel.

Zbor stanovalcev Kvedrove 36 se je čutil močno ogoljufanega, saj so svoje protestno pismo naslovili celo na ka-

binet predsednika Republike. Skrbijo jih prometna usmeritev, gneča, hrup in smrad pred bodočim zdravstvenim domom. Oškodovanih bi bilo 120 stanovalcev. V svojem pismu apelirajo,

Ustavitev postopka in sicer izključno zaradi pridobitve pravice do dela funkcionalnega zemljišča prejšnjega vrta oz. bodoče zdravstvene postaje za parkiranje osebnih vozil nekaj stanovalcev Kvedrove 36, bo za vse ostale krajanov naselja Novih Jarš in investitorja pomenilo, da ta objekt ne bo deloval v zaželjeni funkciji. Pri tem pa niso zanemarljiva sredstva, ki jih bo potrebno dokončno zagotoviti. Iz navedenega sledi, da je bila ta akcija in z njo povezana prizadevanja vseh sodelujočih, ki je potekala izključno za izboljšanje zdravstvenega standarda krajanov, zaradi nekaterih krajanov iste krajevne skupnosti, Dušan Kveder-Tomaž, ustavljen. Glede na to, da smo kot občina zelo zainteresirani za ureditev tega vprašanja, si zelo prizadevamo, da potrebne postopke za izdajo dovoljenja za gradnjo in končno uporabo tega objekta čim hitreje pripeljemo do konca. Na žalost so vsa naša prizadevanja močno ovirana zaradi neskladja interesov znotraj krajevne skupnosti. Prav na tem področju pa pričakujemo pomoč organov krajevne skupnosti in večine krajanov, ki so se doslej pozitivno izrekli o ureditvi zdravstvenega doma.

Iz dopisa Sekretariata izvršnega sveta Skupnosti lastnikov stanovanj Kvedrova 24-26-38

da se investitorju ne sme izdati lokacijske dokumentacije za nadaljnjo gradnjo. Na drugi strani pa stanovalci Kvedrove 30 in 32 brezpogojno zahtevajo nadaljevanje gradnje, kajti zdravstveni dom je prepotrben. Če ga ne bo, bo oškodovanih 10.000 krajanov.

Za kaj torej gre? Ali so krivi krajan, ki so zagnali vik in krik zaradi parkirnega prostora, ali nerazumevanje inšpektorjev, ali pa je kriv investitor, ki je hotel nekoliko zaobiti zakonodajo? Mogoče je še najbolj kriv birokratski aparat, ki zadeve ne spravi naprej. Je to črna gradnja ali le nemoralno izsiljevanje posameznikov? Za nameravano preureditev se zavzemata tako občina kot krajevna skupnost, dela pa stojijo. Namesto tega se je med vpletenimi začela dopisovska vojna, ki je začinjena s številnimi nizkimi udarci.

Ni naš namen na tem mestu iskati krivca. Potrebno pa je opozoriti, da se z odlašanjem dela še večja škoda, in da na koncu ne bo oškodovano malo ljudi. IZTOK STRŽINAR