

Vsem  
članom  
našega  
kolektiva  
želimo  
prijetno  
prvo-  
majsko  
prazno-  
vanje!



Deset dni pred 1. majem je blejski mednarodni hotel TOPLICE še gradbišče. Delo naših monterjev, ki bo do praznika končano, bo lepo proslavilo praznik dela ● STRAN 15

PREGLED NAŠEGA POSLOVANJA V LETU 1967

## Prepričljiva potrditev vseh prizadevanj

Vse ekonomske enote so postavljene plane presegle — Izostankov z dela je vse manj, odločni ukrepi v tej smeri so bili na mestu — Tudi letošnje delo že kaže ugodne poslovne rezultate

Ze v prejšnji številki GLASNIKA so bili, tako rekoč v zadnjem trenutku pred izidom časopisa, lahko objavljeni nekateri najbolj bistveni kazalniki o doseženih poslovnih uspehih podjetja v preteklem letu, obširnejše poročilo o tej zares važni in zanimivi temi pa smo napovedali za to številko.

Kako so bile planirane vrednosti proizvodnje oziroma bruto realizacije dosežene po posameznih obratih, pokaže tabela 1, objav-

ljena na naslednji strani, ki v prvi koloni daje tudi podatke o zaposlenih delavcih in vajencih z dodatkom, da je bilo v upra-

V naslednjem sestavku zato na čim bolj pregleden način posredujemo nekaj ugotovitev iz analize poslovanja za leto 1967 z namenom, da se z uspehi in problemi podjetja kot celote in posameznih obratov seznanimo kar najširši krog članov naše delovne skupnosti.

vi podjetja zaposleno 135 delavcev.

Letni plan podjetja je bil torej presežen za 19 milijonov 242.543 N-din ali

za 14,34%, glede na realizacijo v letu 1966 pa je lanska za 20.901.002 N-din ali 15,78% večja. Osnovna ugotovitev je, da so

vse ekonomske enote planske naloge ne le izvršile, ampak tudi presegle.

Tabela 2 pokaže strukturo izvršenih del po vrednosti v primerjavi z letom 1966. Očitna je povečana udeležba pri proizvodni in razvojni dejavnosti. To povečanje se nanaša predvsem na pripojitev Livarne v Ivančni gorici, ki je (Nadalj. na 2. strani)

# Prepričljiva potrditev vseh prizadevanj

(Nadalj. s 1. strani)  
v letu 1966 poslovala v sestavi našega podjetja le 5 mesecev, lani pa vse leto. V proizvodni dejavnosti pa je opazno močno povečanje serijske proizvodnje, zlasti v obratu Trata. To tendenco je treba tudi v bodoče razvijati v obeh naših proizvodnih obratih, da bi dosegli ekonomičnejše poslovanje in enako mernejši proizvodni cikel.

čér v vseh obratih, razen na Trati in Projektivnem biroju. Ugodnejše je tudi razmerje med deli, izvršenimi po učinku in deli po času — za 3,95 odstotka. V tem pogledu je najboljši rezultat zabeležil obrat Elektromontaža, sledita pa mu TEN in Trata.

Analiza delovnega časa kaže, da smo lani porabili za:

- dopuste 252.861 ur
- praznike 114.322 ur
- bolezni 195.535 ur
- druge izostanke 32.007 ur

V podjetju kot celoti smo torej v preteklem letu izgubili zaradi odsotnosti z dela v vseh

ekonomično poslovanje podjetja. V preteklem poslovnem letu je znašala vrednost povprečnih mesečnih zalog repromateriala 12.756.017 N-din, povprečna vrednost v 1 mesecu porabljenega materiala pa 7.106.053 N-din. Iz navedenih podatkov sledi, da je bil material pred uporabo vskladiščen povprečno 54 dni, koeficient obračunja, pa je znašal 6,7, kar je 24 odstotkov boljše kot v letu 1966. Glede na sedanje pogoje gospodarjenja, zlasti se zaradi povečane konkurence na tržišču, pa ta rezul-

mudnih obresti in pravnih stroškov, ki se jih v teku leta precej nabere.

## VRSTA DODATNIH NEPOTREBNIH STROŠKOV ZARADI VRAČANJA MATERIALA

Za dobro gospodarjenje je pomembno tudi razmerje med vrednostjo materiala, vrnjenega z gradbišč v skladišča, in vrednostjo vgrajenega materiala. Vračanje materiala povzroča precejšnje dodatne stroške, še zlasti v montažni dejavnosti, kjer so količine vrnjenega materiala največje, velike pa so tudi razdalje med skladišči in gradbišči, kar poveča transportne stroške. V zvezi z vračanjem materiala se poslovni stroški povečujejo predvsem zaradi:

- obresti na angažirana obratna sredstva,

- stroškov prevozov in manipuliranja z materialom, saj je treba skoraj vse delovne operacije ponoviti,

- škod pri dodatni manipulaciji z materialom in

- dejstva, da nam nevrgrajeni material veže znatna sredstva, ker leži povprečno najmanj 50 dni na gradbišču.

Lani je znašala vrednost vrnjenega materiala 6,98 odstotka vrednosti celotne porabe materiala, kar je 3,7 odstotka več kot v letu

večji kot v letu 1966. Dohodek podjetja (to je razlika med celotnim dohodkom in poslovnimi stroški) je znašal 49.465.940 N-din — za 16,16 odstotka več. Ta dohodek je podjetje razdelilo takole:

- za osebne dohodke 77,93 %
- za družb. obveznosti in obvezni rezervni sklad podjetja 3,11 %
- za neto sklade podjetja 18,96 %

Zaradi doseženega dobrega poslovnega uspeha je bilo mogoče članom delovne skupnosti v skladu s pravilnikom o delitvi dohodka dodatno izplačati še 2.261.439 N-din. Udeležba posameznih obratov pri tem presežnem delu pa je bila seveda odvisna od doseženega dohodka obrata in med letom izplačanih osebnih dohodkov.

## PRESEŽEN ČETRTLETNI DINAMIČNI PLAN

Na splošno lahko ugotovimo, da je bilo poslovanje v minulem letu uspešno, vendar z doseženimi rezultati ne moremo biti zadovoljni, saj obstaja v podjetju še veliko notranjih rezerv, ki jih je treba postopno realizirati in tako povečati našo konkurenčno sposobnost na tržišču.

Končno naj na kratko omenimo še izpolnitev plana bruto realizacije za prvo četrtletje letošnjega leta.

Letošnja planirana bruto realizacija znaša 159.300.000 N-din; od tega za I. četrtletje 31.567.000 N-din, dejansko dosežena realizacija v tem obdobju pa je znašala 38.088.462 N-din. Iz tega sledi, da je podjetje že v prvem četrtletju doseglo 23,91 odstotka letnega plana, četrtletni dinamični plan pa je preseglo za 22,60 odstotka. V primerjavi z istim obdobjem leta 1967 je letošnja realizacija višja za 15,64 odstotka. Vsi montažni in proizvodni obrati so četrtletni plan dosegli in presegli. Planirana realizacija se lahko še korigira, predvsem pri tistih obratih, kje ne bo usklajenega razmerja med stroški in planirano realizacijo. Plan stroškov je še v izdelavi, zato ga bomo pregledali v naslednji številki Glasnika skupaj z eventualnimi spremembami plana realizacije za letošnje leto.

F. H.

TABELA 1

Vrednosti v 000 N din

OBRATI	ZAPOSLENIH	BRUTO REALIZACIJA 67		Indeks izvršitve
		planirana	izvršena	
CKV Ljubljana	385	30.500	31.765	104.15
CKV Koper	70	5.300	5.943	112.13
CKV Maribor	251	17.300	21.339	123.35
Elektromontaža	374	29.000	33.936	117.02
TEN	321	18.500	22.937	123.98
Trata	376	21.000	23.871	113.67
Projektivni biro	55	2.500	2.583	103.31
Avtopark	15	800	867	108.36
Razvojni sektor	35	750	1.058	141.07
Delo v inozemstvu	147	8.500	9.094	106.99
SKUPAJ PODJETJE	2.164	134.150	153.393	114.34

## MANJ NADURNEGA DELA, PA SE VEDNO PREVEČ

Za doseženo bruto realizacijo je bilo zaposleno na mesec povprečno 1859 delavcev in 305 vajencev — za 5,7 % več kot leto poprej.

Zaposleni delavci so opravili skupno 3.839.673 efektivnih delovnih ur, kar je za 2,16 % več, kot je bilo planirano. Obseg planiranih delovnih ur so presegli naslednji obrati: CKV Ljubljana za 2,72 %, CKV Koper za 6,38 %, CKV Maribor za 13,5 %, TEN za 7,36 %, Projektivni biro za 0,53 %, Razvojni sektor za 9,31 % in uprava podjetja za 7,87 %. Nasprotno pa so manjše število efektivnih delovnih ur, v primerjavi s planom, zabeležili: Elektromontaža za 2,30 %, Avtopark za 3,63 % in Delo v inozemstvu za 5,53 %.

S primerjavo doženemo, da je dosežena realizacija v razmerju s porabljenimi efektivnim delovnim časom za 11,92 odstotka večja, kot pa je bilo s planom predvideno.

Razmerje med efektivnimi proizvodnimi urami na eni strani in režijskimi urami na drugi strani se je v preteklem letu malenkostno izboljšalo v korist proizvodnega dela, in si-

oblikah 594.725 ur, kar je za 12,4 odstotka manj kot leto poprej. Najpomembnejše je znižanje pri izostankih z dela zaradi bolezni: za 16 odstotkov. Upravičeno pa lahko pričakujemo, da bo letos izostankov z dela še manj, posebno zaradi znanih ukrepov, ki smo jih v tej smeri uvedli.

Izgubljene delovne ure je deloma nadomestilo nadurno delo. Tega je bilo sicer za 3,40 odstotka manj kot leta 1966 — v povprečju za celotno podjetje; pač pa je preko mere naraslo v TEN, Kopru in Razvojnem sektorju. Vsak delavec je opravil povprečno 212 nadur ali za 2,2 odstotka manj kot leta 1966. Tudi količino nadurnega dela bo treba še znižati, saj je to tudi splošna tendenca v naši družbeni stvarnosti, in se za nadurno delo predpisujejo vedno večji prispevki.

## SKLADIŠČNIH ZALOG JE ODLOČNO PREVEČ

Ob upoštevanju letošnjega izplačila presežnega dela osebnih dohodkov po zaključnem računu je povprečni mesečni neto osebni dohodek znašal 1.224 N-din, za 17 odstotkov več kot leta 1966. Višina povprečnih mesečnih neto osebnih dohodkov med obrati sličnih dejavnosti ne izkazuje bistvenih razlik.

Največji strošek v strukturi prodajne cene je vrednost reprodukcijskega materiala, zato je gospodarjenje s tem materialom najpomembnejše za

ta se vedno ni zadovoljiv. Obstojajoče skladiščne zaloge so brez dvoma previsoke, saj je med vskladiščenim materialom mnogo takih artiklov, ki jih je v vsakem času možno nabaviti pri trgovski mreži v potrebnih količinah. Nabavni pogoji so

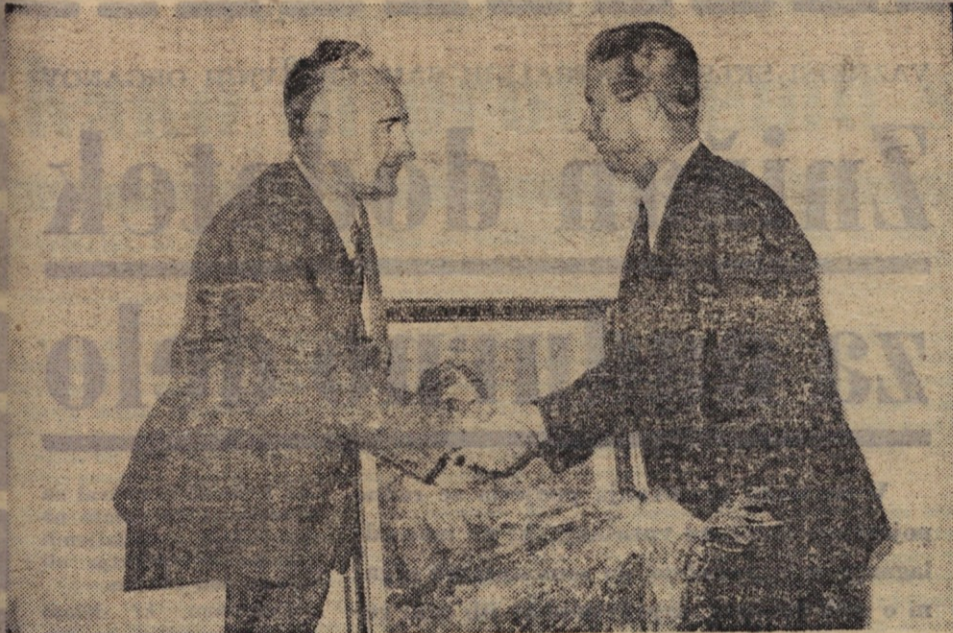
TABELA 2

DEJAVNOST	UDELEŽBA V %	
	1966	1967
Montažna	61.56	60.05
Proizvodna	25.61	28.73
Izvoz	9.25	7.71
Projektiranje	2.42	2.25
Prevozi	0.60	0.57
Razvojni	0.56	0.69
SKUPAJ	100.00	100.00

namreč danes bistveno ugodnejši kot prejšnja leta. Zato so v skladiščnih zalogah brez razloga angažirana prevelika obratna sredstva. Delna sprostitve teh sredstev bi nam dala koristne možnosti za kreditiranje kupcev in pravočasno plačevanje računov dobaviteljem, s čimer bi lahko izkoristili vse finančne ugodnosti, ki jih pri nabavah nudi trgovina. Razen tega bi odpadeli tudi del za-

prej, pri čemer so boljše rezultate dosegli vsi montažni obrati, slabše pa proizvodne in druge dejavnosti.

Celotni dohodek podjetja po plačani realizaciji dosega vrednost 137.753.412 N-din in je za 15,11 odstotka večji kot leta 1966. Poslovni stroški v znesku 88.287.472 N-din so za 14,53



Predsednik upravnega odbora čestita glavnemu direktorju k jubileju

ZADNJA SEJA UPRAVNEGA ODBORA

# JUBILEJ, KI MU TEŽKO NAJDEMO PODOBNEGA

Ta, posebno svečana seja, je bila to pot v Mariboru — Glavni direktor tov. Stanko Krumpak že 20 let neprekinjeno vodi podjetje na njegovi uspešni poti — Pristržne čestitke članov UO v imenu vsega kolektiva

Maribor, 19. aprila — Danes dopoldne se je v prostorih našega mariborskega obrata sestala upravni odbor podjetja na svoji 12. in hkrati zadnji seji v tej mandatni dobi.

Člani so razpravljali in sklepali o poročilih o izvršitvi plana realizacije za letošnje prvo četrtletje, o planu prevzetih del in finančnem stanju podjetja ter o okvirnih podatkih za letošnji plan stroškov podjetja.

Dosedanji predsednik UO tov. Lojze Štrus se je potem zahvalil vsem članom in vodilnim delavcem za uspešno sodelovanje pri odgovornem delu odbora v pretekli mandatni dobi.

Ta seja pa je bila povezana še z nekim posebno svečanim dogodkom in jubilejem. Prav danes je namreč poteklo 20 let, odkar je glavni direktor tov. Stanko Krumpak prevzel krmilo podjetja v svoje roke in ga z znano nesebično požrtvovalnostjo vodil neprekinjeno vse do današnjih uspehov. Člani upravnega odbora so ob tem tov. glavnemu direktorju toplo čestitali v svojem imenu in še prav posebno v imenu vseh članov našega kolektiva ter mu v znak priznanja in v zahvalo za njegove posebne zasluge pri razvoju našega podjetja izročili tudi spominsko darilo.

Bivanje v Mariboru so člani UO nato izkoristili še za ogled prenovljenih poslovnih prostorov našega obrata v Gregorčičevi ulici in skladiščnih prostorov v Smejanovi ulici.

LETOSNJE VOLITVE V ORGANE SAMOUPRAVLJANJA

# Ni lahko izbrati na boljše

Skladno z zakonskimi določbami vsako leto v aprilu izvedemo volitve za polovico članov Centralnega delavskega sveta in obratnih delavskih svetov. Volitve so bile letos razpisane za 27. april. Hkrati so bile imenovane vse ustrezne komisije za izvedbo volitev.

Kandidate za člane organov samoupravljanja smo postavljali na zborih delovnih skupnosti sredi aprila. Vsi ti zbori so bili letos zelo dobro obiskani.

Volimo 20 novih članov v CDS in skupno 75 v vse obratne delavske svete, za

dobo dveh let. Posamezni obrati podjetja volijo naslednje število članov, pri čemer se prvo število v preglednici nanaša na CDS, drugo pa na ODS:

CKV Ljubljana 5 oz. 13, Maribor 3 oz. 9, Koper — oz. 5, Elektromontaža 5 oz.

18, TEN 3 oz. 10, Trata in Iv, gorica 3 oz. 9 + 3, Projekt — oz. 6, Skupne službe 1 oz. 7.

Zaradi resnosti gospodarskega položaja v podjetju in na splošno v gospodarstvu, so člani delovne skupnosti s sindikalno organizacijo, organizacijo Zveze komunistov in vodstvenim kadrom ter organi samoupravljanja resno in temeljito premišljevali o izboru novih kandidatov. Od pra-

PREGLED LETOŠNJIH INVESTICIJ PODJETJA

# SMOTRNA OBOGATITEV ZMOGLJIVOSTI

Upravni odbor in Centralni delavski svet sta na svojih sejah konec marca sprejela tudi plan investicij za letošnje leto.

Razpoložljiva sredstva za investicije so se formirala iz doseženega dohodka po zaključnem računu za preteklo leto, planirane amortizacije za leto 1968 in ostanka neizkoriščenih sredstev za investicije iz leta 1967. Ta sredstva znašajo

4.414.155 N-din, potrebe po planu investicij pa so nekoliko večje: 4.608.920 N-din.

Objavljena tabela daje pregled razpoložljivih sredstev in investicijskih potreb po odobrenem planu za posamezne obrate.

TABELA

OBRATI	Vrednosti v N din		Razlika + ali -
	SREDSTVA ZA INVESTICIJE Razpoložljiva	Planirana	
CKV Ljubljana	805.000	687.980	+ 117.020
Koper	93.606	93.606	---
Maribor	1.008.553	731.750	+ 276.803
Elektromontaža	688.274	619.510	+ 68.764
TEN	71.095	265.790	- 194.695
Trata	768.572	967.020	- 198.448
Projektivni biro	41.814	41.814	---
SKUPAJ	3.476.914	3.407.470	+ 69.444
CENTRALNI SKLADI:	937.241	1.201.450	- 264.209
Avtopark	---	131.670	---
Razvoj	---	294.240	---
Uprava	---	566.540	---
Prispevek Mariboru	---	209.000	---
VSE SKUPAJ	4.414.155	4.608.920	- 194.765

4.414.155 N-din, potrebe po planu investicij pa so nekoliko večje: 4.608.920 N-din.

Objavljena tabela daje pregled razpoložljivih sredstev in investicijskih potreb po odobrenem planu za posamezne obrate.

OMOGOČENO MEDSEBOJNO KREDITIRANJE

Montažni obrati so pozitivne razlike sredstev vložili kot posojila v centralne sklade podjetja in s tem omogočili pose-

pet banki, vloženi pa so vključeni v račun za leto 1968.

Od skupnih sredstev, po planu predvidenih za investicije, je namenjeno za opremo 3.701.755 N din, za gradbene objekte pa 907.165 N-din.

Za opremo planirana sredstva bodo porabili za nabavo novih strojev, velikega orodja, avtomobilov in drobnega inventarja, zadajega je do polovice nabavne vrednosti.

Sredstva, predvidena za gradbene objekte, pa bodo porabljena za nakup zemljišč in objektov pri skladišču mariborskega obrata in za ožrednava poslovne zgradbe Tovarne na Trati. Manjša dozidava je predvidena tudi v Kopru za potrebe obrata Elektromontaža.

POSTOPNA REALIZACIJA

Za izvajanje montažnih del v Demokratični republiki Nemčiji so naši obrati predvideli nabavo opreme v vrednosti 545.000 N din. Nabave te opreme pa ne bomo financirali iz obratovanih investicijskih sredstev, temveč posebej — iz prejetih avansov za prevzeta montažna dela v DRN.

Poudariti pa je treba, da je treba plan investicij realizirati postopoma in enakomerno skozi vse leto, da ne bi nastali nepričakovani problemi glede obratnih sredstev. Sredstva, planirana za investicije, namreč med letom uporabljamo kot obratna sredstva.

S. Z.

A. B.

POSLOVNO ZDRUŽENJE JE NUJNOST  
V DANAŠNJIH RAZMERAH

# Uspešno združevanje temelji na zaupanju in sposobnosti

Tržne in gospodarske razmere v današnjem tempu razvoja in napredka narekujejo združevanje podjetij ali integracijo. Neredko pa združenje celo odvrne propad posameznega proizvajalca, ki preko poslovnega združenja pridobi s proizvodnimi kapacitetami in uredi plasma svojih izdelkov.

Kmetom in obrtnikom druga, industriji pa poslovno združenje lahko prinaša znatno stopnjo napredka. Dandanes, še bolj pa v bližnji prihodnosti bodo združena podjetja in poslovna združenja nujnost našega gospodarstva. Ne gre za koncerne ali truste, ampak za združevanje razvojnih, proizvodnih in komercialnih kapacitet, s tem pa seveda tudi za združevanje osnovnega in obratnega kapitala. Menim, da bo treba prav na tem področju našo zakonodajo primerno prikrojit svetovnim in našim notranjim razmeram.

Poslovno se podjetja združujejo za konkretne posle, za združen nastop pri izvoznih poslih, z združitvijo finančnih sredstev v rentabilne naložbe preko banke ali neposredno, v finansiranju razvoja in raziskave tržišč ter v posledici tega tudi v oblikah združenih proizvodnih kapacitet in komercialnih nastopov.

Pomanjkljive osnovne pogodbe o poslovnem sodelovanju, nezdrave tekme za individualnimi uspehi, pa tudi nesposobnost posameznikov so znane bolezni, ki uničujejo zaupanje in s tem poslovni uspeh združenih nastopov. Težko je govoriti potem o dobrih željah drugemu partnerju.

Pri nas so sedaj najbolj poznana tista poslovna združenja, ki si v skupih zaupanjih utirajo pot ali, bolje povedano, se borijo za svoj obstoj samo na čisto komercialnem delu.

Bojazen, da ne bo okrnjena samostojnost podjetja, pa skupaj z obstoječo zakonodajo hromi poslovanje poslovnih združenj. Pooblastila poslovnim združenjem so minimalna, sedanje navade in pretekle izkušnje pa dopuščajo vzporedne nastope članov. Dupliranje komercialnih nastopov seveda nezdravo negira ali vsaj izpodkopava uspeh združenja.

Prvi pogoj za uspeh zdru-

ženja je tudi ob popolnejšem zaupanju izveden prenos posameznih služb iz podjetij v združene kapacitete. In prav tega pri nas ni! Res pa je tudi, da komercialno-tehnični biroji v združenjih predstavljajo v sedanji zakonodaji neke vrste podjetje in sta zato zaupanje članov ter prenos pravic v take biroje tvegana in po dosedanji praksi zelo omejena.

Nekatere izkušnje so pokazale mlačen odnos članov v združenjih. Verjetno bi združene vloge osnovnega kapitala in proizvodnih programov zahtevale uspešnejše delovanje združenj, če bi sodelavci (uslužbenec), zaposleni v poslovnem združenju, ostali v delovnem razmerju pri članih združenja. Njihovi osebni dohodki bi biti tedaj odraz uspeha združenja in uspeha tiste delovne organizacije, ki bi jo tak uslužbenec zastopal. Te možnosti sedanja zakonodaja ne omenja, ker predvideva samo članstvo v upravnem odboru združenja. To pa je najbrž premalo. Stalni delegat — uslužbenec člana bo verjetno poslovno potreben za prenos zaupanja.

V poslovnem svetu je združevanje doseglo vrhunec v združevanju držav. Konkurenčni boj je neizprosni. Ze dosedanji rezultati, še toliko bolj pa bližnja prihodnost bo potrdila, da je v zdravem združevanju naš obstoj. Ne drobljenje, ampak združevanje! Zato resno razmišljajmo o poslovnem združevanju, čeprav postopnem, toda po čvrstem, gospodarsko utemeljenem programu. Vsakemu članu partituro, toda skupen nastop! V poslovnih združenjih pa bo treba zaposliti najboljše kadre, predvsem gospodarske strokovnjake brez psevdonomov.

O poslovnem združevanju instalacijskih podjetij pa prihodnjič kaj več.

S. K.

VAŽNEJŠI SKLEPI CENTRALNIH SAMOUPRAVNIH ORGANOV

# Znižan dodatek za nadurno delo

V dinamiki poslovanja podjetja se redno pojavljajo določena vprašanja, ki ne trpe odlaganja in je potrebno, da samoupravni organi o njih čimprej razpravljajo in jih tudi rešujejo.

V času od izida zadnje številke »Glasnika« sta se centralna organa upravljanja, UO in CDS, sestala vsak na eni seji.

O nekaterih stvareh, ki so bile predmet razpravljanja in sklepanja, poročamo širše v posebnih prispevkih, o drugih, ki so za člane delovne skupnosti tudi važne in zanimive, pa na kratko v naslednjem.

Upravni odbor je obravnaval spremembo pravilnika o osebnih dohodkih in sklenil, da jih predloži CDS v dokončni sprejem.

Dodatek za podaljšani delovni čas (nadurno delo) se od sedanjih 50 % zniža na 25 % od osnove, s tem da se teh 25 % šteje v osnovo za presežni osebni dohodek.

Isti novi odstotek velja za redno delo (7 ur) ob državnih praznikih; dodatek za podaljšani delovni čas ob državnih praznikih pa znaša od 56,25 %.

Dnevnice za službena potovanja se zvišajo za 6 N-din, vendar le, če delavec službeno potuje v kraje zunaj Slovenije in gre za kraje, oddaljene od sedeža podjetja ali obrata najmanj 100 km.

Spremenijo se terenski dodatki.

Polovični terenski dodatek po 98 b členu pravilnika o delitvi osebnih dohodkov pripada delavcem in vajencem, ki delajo v krajih, oddaljenih od sedeža podjetja ali obrata nad 12 do 25 km, ali če so oddaljeni do 12 km od stalnega prebivališča delavca in nad 25 km od sedeža podjetja ali obrata, merjeno po najkrajši kopenski javni poti.

Terenski dodatek v višini dnevnic za prve tri

dni se priznava delavcem in vajencem, ki delajo v krajih, oddaljenih nad 12 do 100 km od sedeža podjetja ali obrata; če pa delajo v krajih, oddaljenih nad 100 km, jim pripada terenski dodatek v višini dnevnic za prvih 7 dni. Razdalja se meri po najkrajši kopenski javni poti.

Dnevnica znaša, če se delo opravlja v Sloveniji 40 N-din, zunaj Slovenije pa 46 N-din. Kot kraji zunaj Slovenije se štejejo le tisti, ki so oddaljeni od sedeža podjetja ali obrata nad 100 km.

Terenski dodatek za delo v krajih zunaj Slovenije se poveča za 6 N-din, če je kraj, kjer se delo opravlja, oddaljen nad 100 km od sedeža podjetja ali obrata, in znaša:

	N-din
za vodilne monterje	30
za VK monterje	27
za KV monterje	23
za druge delavce in vajence pa	22

Terenski dodatek v višini 35 N-din za delo v krajih zunaj Slovenije priznava glavni direktor, in sicer le v izjemnih primerih.

Delavci, poslani na terensko delo, imajo pravico do povrnitve stroškov za vožnjo domov (poročeni enkrat meseč-

no, neporočeni enkrat na 2 meseca), če delajo na gradbiščih, oddaljenih od sedeža podjetja ali obrata nad 100 km.

Delavcem, ki delajo zunaj Slovenije, se podaljša letni dopust za en dan na vsak mesec dela. Ta dopust se lahko izkoristi 2-krat letno, po možnosti skupaj s priznanim rednim letnim dopustom.

UO je razporedil proste sobote za tekoče leto takole:

maj: 3., 4. in 18.
junij: 1., 8. in 15.
julij: 5., 6. in 20.
avgust: 3., 10., 17. in 24.
september: 7., 14. in 21.
oktober: 5., 12. in 19.
november: 2., 9. in 16.
december: 7., 14. in 21.

Nadomestilo svojcem delavcev za »K-15« se priznava po kriterijih, ki so veljali že v preteklem letu.

V komisijo za ugotavljanje kršitev delovnih dolžnosti in izrekanje ukrepov (disciplinska komisija) v delovni skupini v Berlinu se imenujejo Banko Stane, Dakič Justin in Rot Peter.

Seja CDS je bila dne 30. marca.

Centralni delavski svet je obravnaval gornje predloge Upravnega odbora o spremembah pravilnika o delitvi osebnih dohodkov glede višine dodatka za nadurno delo, glede dnevnic, terenskih dodatkov in o razporeditvi prostih sobot ter jih je sprejel z manjšimi popravki, ki pa smo jih zgoraj zaradi preglednosti že upoštevali.

Centralni delavski svet je nadalje razpisal volitve polovice članov v organe upravljanja za 27. april ter imenoval komisije za izvedbo volitev.

Končno je sprejel in potrdil novi pravilnik o sprejemanju pripravnikov.

G. K.

PREGLED OBLIK IN OBSEGA ZAVARGOANJ, KI JIH JE SKLENILO PODJETJE

# Kako in proti čemu smo zavarovani

Informacija, ki je zelo pomembna za vsakega delavca, tembolj pa za odgovorne osebe — Ob precejšnjih stroških, ki jih izdamo za zavarovanje, se ne sme več dogajati, da bi zamenjali roke za uveljavitev zavarovalnine

Vsak dan smo priče raznih nesrečnih slučajev, ki imajo za posledico večje ali manjše materialne škode, neredko pa tudi lažje ali hujše telesne poškodbe ali celo smrt. Materialne škode, invalidnost in smrt ogrožajo existenco posameznika, družine in osnovne gospodarske enote — podjetja. Kljub številnim in raznovrstnim varnostnim ukrepom za preprečevanje nesrečnih slučajev so napore pogosto neučinkoviti. Ker torej ni mogoče preprečiti vseh škod zaradi nesrečnih slučajev, se je z nastankom bančništva, hitrega industrijskega razvoja, trgovine in transporta razvila posebna panoga gospodarske dejavnosti — zavarovanje.

Organizatorji zavarovanja so zavarovalne gospodarske organizacije, katerih osnovni cilj je pokrivanje nastalih škod v polnem ali delnem obsegu s sredstvi, zbranimi v obliki zavarovalnih premij, ki so jih zavarovanci po posebnih pogodbah — zavarovalnih policah dolžni plačevati zavarovalnici. Zavarovalnice torej skrbijo za porazdelitev nastalih škod na vse zavarovance ter s tem prispevajo k večji stabilnosti družbenega dogajanja.

V razvoju naše družbene skupnosti v po-vojnem obdobju poznamo tudi v zavarovalstvu obdobje administrativnega ter obdobje tržnega gospodarstva. Za prvo razdobje, ki je trajalo vse do konca lanskega leta, je značilno to, da smo imeli dvoje vrst zavarovanja: obvezno zavarovanje za večino materialnih škod in neobvezno zavarovanje, ki je obsegalo poleg nekaterih vrst materialnih škod tudi zavarovanje odgovornosti. Materialne oz. poslovne stroške so bremenile le premije za obvezno zavarovanje, medtem ko so morale biti krite premije za neobvezno zavarovanje iz sredstev za osebne dohodke ali iz sredstev skupne porabe.

Letos pa je ostalo kot obvezno v veljavi samo zavarovanje uporabnikov ali imetnikov motornih vozil proti odgovornosti za škodo, povzročeno drugim (jamstveno zavarovanje). Za vse druge vrste zavarovanja se torej letos gospodarske organizacije odločajo samostojno po lastnem preudarku in zato prevzemajo nase tudi vso odgovornost za posledice takšnih ali drugačnih odločitev. Premije pa bremene poslovne stroške podjetja.

Upravni odbor našega podjetja je pooblastil upravo podjetja za sklenitev naslednjih vrst neobveznega zavarovanja:

**1. Zavarovanje gradbenih objektov, drugih nepremičnin in premičnin, evidentiranih v poslovnih knjigah podjetja med osnovnimi sredstvi in sredstvi skupne porabe, proti nevarnosti požara.**

Ta sredstva so zavarovana proti naslednjim osnovnim rizikom: požaru, udarcu strela in eksplozije, viharju, toči, potresu, padcu zračnega vozila, in škodam, ki bi nastale zaradi demonstracij in manifestacij. Značilno za to vrsto zavarovanja je, da so vsa med letom nabavljena osnovna sredstva avtomatično vključena v zavarovanje.

**2. Zavarovanje nedenarnih obratnih sredstev proizvodniškega materiala, orodja in drobnega inventarja, nedovršene proizvodnje, polizdelkov in gotovih izdelkov) proti nevarnosti požara**

Tudi ta sredstva so zavarovana proti istim osnovnim rizikom kot osnovna sredstva in sredstva skupne porabe, in sicer do njihove vsakokratne vrednosti.

**3. Zavarovanje strojev, strojnih naprav, aparatov in instalacij proti lomu**

Pri tej vrsti smo se odločili, da zavarujemo samo tiste stroje in strojne naprave, katerih individualna nabavna vrednost je višja od 30.000 N-din, ker so premije precej visoke in je uveljavljanje predvsem manjših škod zvezano z zamudnim administrativnim delom, razen tega pa se pri povračilu škode odšteva 10% kot soudeležba zavarovanca ob škodi (franžiza), ki pa ne more biti nižja kot 300 N din.

**4. Zavarovanje osnovnih in obratnih sredstev proti nevarnosti vlomske tatvine in ropu**

S tem smo zavarovali zaloge reprodukcijskega materiala, orodja in drobnega inventarja, polizdelkov in gotovih izdelkov ter osnovnih sredstev proti vlamu iz zaklenjenih prostorov. Pri tem nam zavarovalnica povrne škodo v polnem znesku, toda največ do višine zavarovalne vsote, ki smo jo določili za vsako skladišče drugače, glede na možnosti za vlam in tatvino.

Zajeli smo tudi zavarovanje denarja v zaklenjenih blagajnah podjetja proti vlamu in ropu, nadalje prenos denarja iz banke v podjetje in obratno ter prenos denarja na posamezne obrate in gradbišča, kjer se izplačujejo osebni dohodki. Pri prenosu denarja je vsekakor treba upoštevati določilo, da je prenos po

To se nanaša na škode, ki izvirajo iz obratovanja viličarjev. Zavarovalnica jamči za škodo, če je ob uporabi viličarja prišlo do ne-nadnega in presenetljivega dogodka, ki ima za posledico telesno poškodbo, okvaro zdravja ali smrt neke osebe ali pa uničenje, poškodovanje ali izginotje stvari. Tako kot pri obveznem avtomobilskem jamstvenem zavarovanju je zavarovalna vsota za škodo na področju SFRJ neomejena.

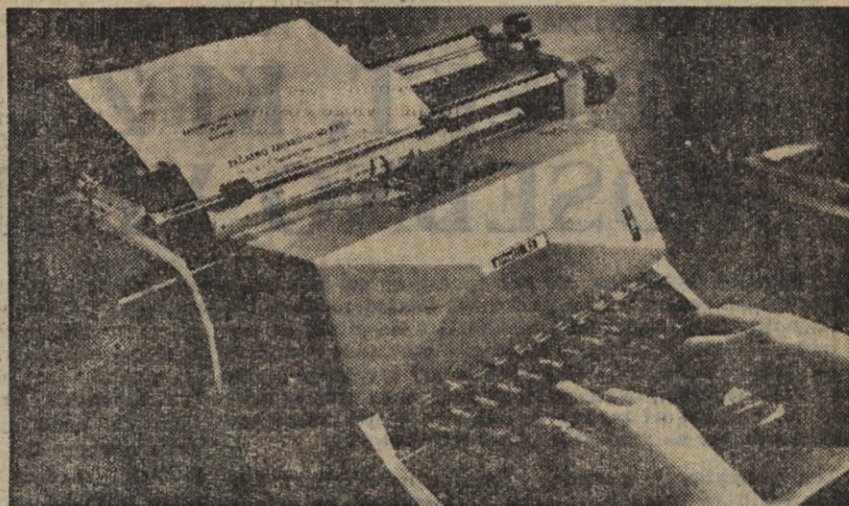
**8. Nezgodno zavarovanje vseh članov kolektiva**

Velja za vse nezgode, ki bi se primerile v službi in izven službe, in sicer v primeru smrti z zavarovalno vsoto od 1500 N-din do 4500 N-din, v primeru popolne invalidnosti pa z zavarovalno vsoto od 30.000 do 90.000 N-din. Če je invalidnost delna, se tudi odškodnina ustrezno zniža. Razen tega prejme upravičenec v času zdravljenja dnevno odškodnino od 1.50 N-din do 4.50 N-din.

**9. Zavarovanje odgovornosti iz dejavnosti podjetja**

To zavarovanje smo sklenili v aprilu; zavarovalnica jamči za škode, ki jih tretje osebe (event. tudi člani kolektiva) uveljavljajo proti

Do sestave obsežnih zavarovalnih polic veljajo »Začasna zavarovalna kritja«



posameznem dostavljavcu, če nima spremstva, mogoče zavarovati največ do N din 50.000. Pri višjih zneskih pa je pogoj, da spremlja dostavljavca vsaj ena odrasla oseba.

**5. Zavarovanje avtomobilskega kaska**

Izbrali smo zavarovanje brez naše soudeležbe pri nastali škodi (brez odbitne franžize). S posebnim doplačilom na osnovno premijo se je zavarovalnica odrekla svoji regresni pravici proti vsakokratnemu vozniku (zavarovanje proti regresu). Hkrati s kasko-zavarovanjem smo nezgodno zavarovali tudi voznike in potnike, in sicer za primer smrti za 10.000 N-din, za primer trajne invalidnosti pa za 20.000 N-din.

**6. Zavarovanje blaga na domačem transportu**

S tem so zavarovane vse stvari, ki se prenašajo ročno ali z živalmi ali prevažajo znotraj meja SFRJ z lastnimi ali tujimi prevoznimi sredstvi na našo odgovornost (riziko). Stvari so zavarovane za njihovo dejansko vrednost v trenutku nastanka škode, toda največ za znesek 500.000 N-din po kamionu in prikolici oz. po nekem drugem prevoznem sredstvu.

**7. Zavarovanje proti odgovornosti za škodo, povzročeno drugim z motornimi vozili, za katera ne velja predpis o registraciji**

našemu podjetju zaradi nesreče, ki izvira iz dejavnosti podjetja in ima za posledico poškodovanje oseb oz. uničenje ali poškodovanje stvari. Zavarovalna vsota za telesne poškodbe je 100.000 N-din, za poškodovane stvari pa 30.000 N-din. Če bo prišlo do škodnega primera, bo lahko upravičenec postavil svoj zahtevek podjetju, ki ga bo pa odstopilo zavarovalnici v presojo in rešitev. Prvi pogoj za izplačilo zavarovalnine pa je, da mora biti podana krivda podjetja za nastalo poškodbo.

Za vse odškodninske zahtevke oz. za njihovo uspešno uveljavljanje nasproti zavarovalnici pa je zelo važno, da jih pravočasno prijavimo, sicer lahko izgubimo pravico do odškodnine. To naj služi kot pomembno opozorilo za tiste naše delavce, ki so odgovorni za posamezni obrat, vozilo, sredstva ali dejavnost, v kateri je prišlo do škodnega primera. Če bo namreč tak odgovorni delavec zamudil kratek rok za prijavo škodnega primera pri ustrezni splošni službi podjetja, ga lahko zadene disciplinska in odškodninska odgovornost. Predvsem zaradi tega smo se tudi odločili objaviti v Glasniku ta pregledni sestavek, ki pa seveda ne more obsegati več kot le bistvene podatke o oblikah zavarovanja, vrstah rizika in o obsegu zavarovanja.

BOLJ ORGANIZIRANO SPREJEMANJE PRIPRAVNIKOV NA DELO

# Koristna »novost«, ki pa za nas ni novost

Pomanjkljiv kvalifikacijski sestav kadrov v delovnih organizacijah na eni strani in nezaposlenost mladih ljudi-diplomantov visokih, višjih in srednjih šol na drugi strani sta vprašanji, ki se ze dalj časa pojavljata v nasi socialistični družbi. O tem mnogo pišejo časniki, mnenja o tem slišimo po radiu in televiziji.

Ce pomislimo, da je bilo že leta 1964 v zveznem merilu nezaposlenih 32.000 diplomantov srednjih in visokih šol, da letno diplomira na visokih šolah 25.000 slušateljev, zaposli pa se jih menda le dobra polovica, lahko takoj ugotovimo, problem, ki se čedalje bolj čuti: kam z mladimi ljudmi, ki imajo poleg listine o doseženi kvalifikaciji tudi voljo in sposobnost za delo, pa so jim vrata tako rekoč zaprta? Po drugi strani pa nenehno tožimo, da je struktura kadrov v naših delovnih organizacijah daleč pod povprečjem v drugih deželah. Zdi se, da pri ljudeh, ki kot nestrokovnjaki zasedajo različna delovna mesta, res prevladuje strah pred mladimi stro-

kovnjaki, ki bi jih morda sčasoma spodrinili.

Kolikor pa delovne organizacije vendarle iščejo strokovne moči z dokončano šolo, skoraj vedno postavljajo kot dodaten pogoj večletno delovno prakso. Kakor da mlad, teoretično podkovan človek ne bi zmozel dela, ki ga morda že leta in leta opravljajo tudi ljudje brez teoretičnega znanja! Praktične izkušnje pomenijo sicer precej, vsega pa tudi ne. Toliko več pa bo doprinašalo teoretično znanje, obogateno z delovnimi izkušnjami. In, končno, vsak mora enkrat s prakso šele začeti.

## NI ŠLO BREZ TEMELJNEGA ZAKONA

Treba je povedati, da se problema, ki smo ga naka-

zali, naša družba živo zaveda in ga skuša rešiti. Pred nekako tremi meseci je Zvezna skupščina sprejela temeljni zakon o obveznem sprejemanju pripravnikov pri delovnih organizacijah. Zakonsko določilo odreja, da morajo delovne organizacije sprejeti na delo diplomante visokih, višjih in srednjih šol kot pripravnike in njihov položaj urediti s splošnim aktom. Zakon je hkrati ekonomskega in socialnega pomena, s težnjo, da vsaj posredno izboljša kvalifikacijsko strukturo kadrov v delovnih organizacijah, mladim ljudem pa odpre vrata do zaposlitve in poklica, za katerega so se pripravljali.

V izpolnjevanju omenjene zakonske obveznosti je

CDS našega podjetja sprejel pravilnik o pripravnikih, ki določa pogoje in način sprejemanja pripravnikov, trajanje pripravniške dobe, preizkus znanja ter njihove pravice in dolžnosti.

Pripravnike bomo sprejemali z objavo prostih delovnih mest, za katera se po pravilnikih podjetja zahteva visoka, višja ali srednja strokovna izobrazba. Pripravniška doba traja največ eno leto. V tem času bodo pripravniki delali na enem ali zaporedoma na več delovnih mestih v okviru svoje stroke po določenem programu, ki obsega vrsto del za posamezno stroko ter uvajanje v upravljanje, organizacijo dela itd. Svoje delo bodo opravljali pod neposrednim vodstvom in nadzorstvom šefov oddelkov, ki jih bodo tudi sproti ocenjevali.

## ODLOČILNA BO VSAKIKONČNA OCENA

Po končani pripravniški dobi pa bo pripravnikove sposobnosti za praktično delo ocenila posebna strokovna komisija. Ce bo ta ocena za pripravnika ugodna, ga bo podjetje razporedilo na ustrezno delovno mesto, za katero se zahteva določena stopnja izobrazbe.

Nasprotno pa bo podjetje pripravnika, ki v času do končne ocene ne bo pokazal zadovoljivih uspehov, razporedilo na kako drugo delovno mesto, za katero bo dejansko izpolnjeval pogoje. Ce bo tako delovno mesto, odklonil ali če podjetje tedaj ne bo imelo primerne delovnega mesta, mu bo delo v podjetju prenehalo ob pogojih in na način, kakor velja za vse druge delavce.

Pripravnik ima tudi sicer vse pravice in dolžnosti po delu in iz dela, kakor drugi delavci. Ima pravico do osebnih dohodkov, dopusta, socialnega zavarovanja itd., pa tudi vse dolžnosti, ki jih članom delovne skupnosti nalagajo predpisi in splošni akti podjetja. Pravilnik posebej določa, da se štipendisti, ki jih ima podjetje trenutno osem, štejejo v število delavcev, ki jih bo podjetje sprejelo na delo kot pripravnike.

Obnavljanje pripravnikov pa naj bi ne bila le trenutna izpolnitev dolžnosti, ki jih nalaga zakon. Vprašanje je treba obravnavati načrtno in sistematično v težnji, da se v podjetju sčasoma še bolj izpopolni kvalifikacijska struktura zaposlenih kadrov, s tem pa doseže čimboljše organizacija dela in čim bolj poveča produktivnost dela.

Zagotovilo za to pa je v dejstvu, da je bilo stališče našega podjetja v tem oziru že doslej povsem pozitivno. Podjetje je že v statutu in splošnih aktih sprejelo nekatere določbe o pripravnikih in že mnogo let odobrava štipendije študentom, ter jih po končanem študiju tudi sprejema na delo. Skrb za zboljšanje kvalifikacijske strukture kadrov je bila torej pri našem podjetju vedno stalna in nikdar »kampanjska«. Po sprejemu pravilnika pa bo izvajanje te »novosti«, ki za nas ni novost, le bolj sistematično in doslednejše.

G. K.

GLAVNI PROJEKTI ZA INSTALACIJE V POSTELJNEM OBJEKTU NBL SO ŽE IZDELANI

## OBJEKT, KI ZAHTEVA POSEBNO VESTNOST

Klinične bolnišnice so kot investitor za izgradnjo Kliničnega centra v Ljubljani sredi letošnjega januarja objavile razpis za izvedbo instalacij v hospitalnem objektu. Razpis je zahteval razen ponudbe tudi kompletno dokumentacijo, ki je potrebna pri izvajanju posameznih instalacij. Naše podjetje se je tega razpisa udeležilo. Več kot tri mesece je polovica projektantov vse dneve delala na projektih za posteljni objekt.

Teh projektov je precej: amo tistih za prezračevalne in klimatske naprave je 17, ker so za različne prostore tudi različne zahteve. V opeklinskem oddelku je npr. poleg zahteve za točno določeno temperaturo tudi procent vlažnosti zelo pomemben. Vseh projektov za hospitalni objekt je 40.

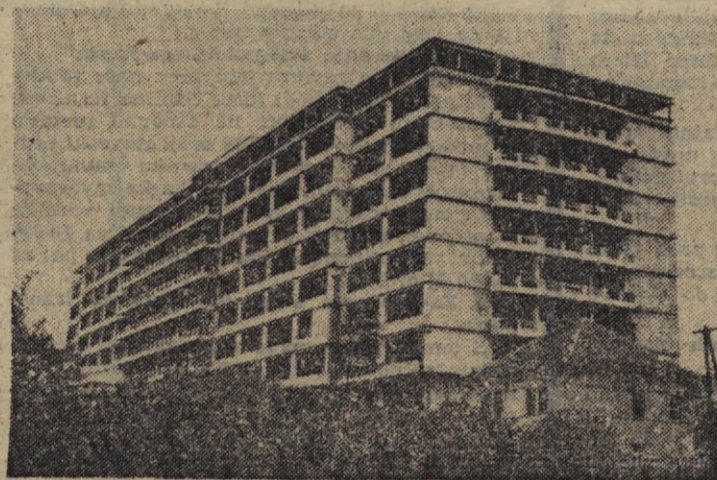
Dne 2. aprila 1968 smo, kot je bilo v razpisu določeno, ponudbo za izvajanje instalacijskih del v posteljnem objektu s kompletno tehnično dokumentacijo predali investitorju.

Ce bo naša ponudba sprejeta, bo treba do podpisa pogodbe verjetno še nekaj časa počakati. Potem bomo pričeli z izvajanjem del na objektu, ki je v montažni dejavnosti našega podjetja med največjimi in najzahtevnejšimi.

Razpis je bil javen, razpisane pogoje so dvignila 3 zainteresirana podjetja, vendar smo ponudbo in projekt oddali samo mi.

Celotna investicijska vsota za instalacijska dela v hospitalu znaša okoli 25 do 30 milijonov N-din.

Panorama prvega  
izmed objektov nove ljubljanske bolnišnice



Ce bo pogodba v desetin dneh podpisana, kar pričakujemo, bomo takoj pričeli s pripravljalnimi deli in na-

to z montažo. Roki za grobo montažo so izredno kratki, saj mora biti ta v glavnem končana septembra. Objekt bo predvidoma 30. novembra zasteklen in ogrevan, tako da bodo možna nadaljnja obrtniška dela tudi pozimi. Vsa dela v posteljnem objektu morajo biti končana do jeseni prihodnega leta.

tomatika, oprema za fizioterapijo, delno sanitarni predmeti in armature, dvigala, TV-naprave, interfoni, naprave za brezžični klic oseb in delno tudi govoroklicne naprave.

Ker je bodoči Klinični center objekt, ki bo zgrajen z naporu celotne družbene skupnosti, se bo naše podjetje še posebej potrudilo,

Glede na zahtevnost in poudarjeno kvaliteto bo precej elementov uvoženo: ventilatorji, grelci, filtri, av-

da bodo vsa dela izvršena z največjo vestnostjo in kvaliteto, ki je realno možna.

U. D.

SKORAJ VEDNO SO NOVE INVESTICIJE

# Pogoj za boljšo perspektivo

Tovarna regulacijskih armatur z livarno je po lanskih poslovnih uspehih namenila precejšnje zneske za nabavo novih strojev in opreme

Preteklo poslovno leto je bilo za našo tovarno na Trati precej uspešno, in sicer tako za samo matično tovarno, kakor tudi za livarno v Ivančni gorici. Ob uspehu, ki je odraz zdrave komercialne politike in pravičnega izkoriščanja strojnih in drugih proizvodnih kapacitet, pa so se pokazale tudi nekatere pomanjkljivosti, ki jih bo treba še letos odločno odpraviti. Tu imam v mislih boljšo organizacijo dela, stremjenja k povečanju serij za domače in tuje tržišče in ukrepe za zmanjšanje izmeta. V teh smereh je bilo že v prvih letošnjih mesecih marsikaj storjeno in so se že pokazali prvi rezultati, ki potrjujejo pravilnost sprejetih sklepov.

Izvoz na zahodno tržišče nam je lani povzročal precejšnje probleme, bolj s komercialnega kot s tehničnega stališča. Ekonomski rezultat izvoza ni bil posebno ugoden. Serije so bile majhne, naročila pa postopna in jih ni bilo mogoče združiti v večja, kar bi omogočilo pocenitev poslovanja in zboljšanje dohodka. Toda tovarna je vezana na devizna sredstva, saj nujno potrebuje nekatere surovine in proizvode iz uvoza. Zato smo bili prisiljeni tudi slabše izvozne pogoje realizirati in se s problemi spoprijeti v lastni hiši. Nova organizacija pri prevzemanju naročil za izvoz, novi proizvodni časi, večja pazljivost pri proizvodnji sami in strožji pogoji tehnične kontrole so pokazali, da smo bili v preteklem letu do teh stvari premalo pozorni in da moramo tu iskati načine za doseganje boljših uspehov pri izvažanju na zahodno tržišče. Na podlagi temeljite študije tehnično-komercialne službe je uspelo letos znižati lastne cene, tako da sedaj ne poznamo proizvodov, ki bi jih morali izvažati pod lastno ceno. Vsekakor je to precejšen uspeh za kolektiv tovarne, ki mu je pa hkrati jasno, da ta uspeh še ni popoln in da bo treba storiti še marsikaj, zlasti za boljšo in naprednejšo tehnologijo dela.

## VEČJI OBSEG Z DELNIM KREDITIRANJEM

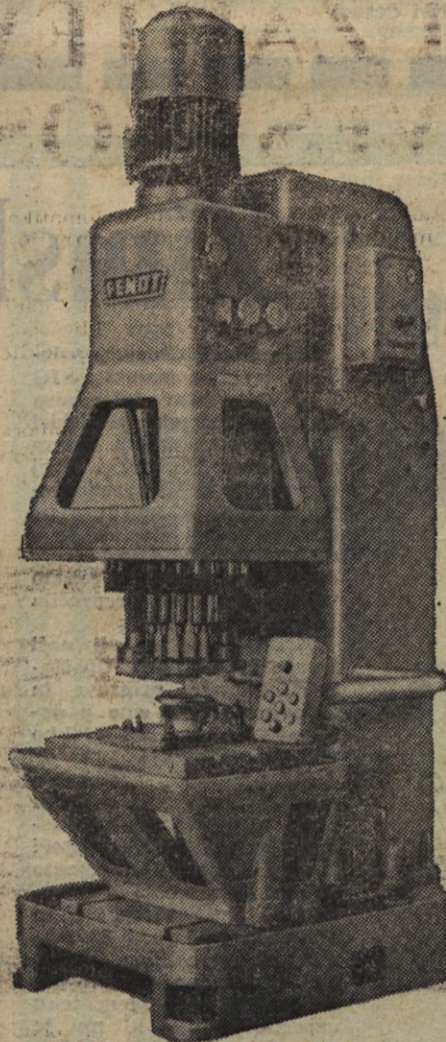
ODS tovarne je na svoji zadnji seji opisano problematiko dokaj temeljito proučil in sprejel sklep, da bomo letos investirali v nova osnovna sredstva in orodja 94 milijonov S-din iz ustvarjenih skladov. Del te vsote — 17 milijonov S-din si bo moral obrat izposoditi iz centralnih skladov podjetja, kajti sredstva razpoložljivih skladov obrata dosegajo le višino 76.850.000 S-din. CDS je ta kredit tovarni že odobril, in sicer s 6% obrestmi za dobo treh let. Z zbranimi sredstvi sicer tovarna ne bo mogla storiti vsega potrebnega za svoj proizvodni program glede na dinamični razvoj tehnike, vsekakor pa bo to zanjo precejšen napredek v uvajanju novih tehnoloških postopkov in cenejšega poslovanja.

Za jasnejšo predstavo, kaj nameravamo z zbranimi sredstvi nabaviti, bom naštel le nekaj glavnih osnovnih sredstev, ki predstavljajo poglobitvene pozicije iz gornjega naslova. V serijski proizvodnji črpalk, ventilov in lovilcev nesnage je večvretenski vrtilni stroj nepogrešljiv člen verige celotnega tehnološkega procesa. Naš sedanji stroj je star nekaj deset let in je odslužil že iz tega razloga, če sploh ne omenjamo njegove tehnične nepopolnosti. Novi stroj v vrednosti 22 milijonov S-din iz uvoza je nujen, če želimo zmanjšati čase na vrtnju, uvesti nov postopek za rezanje navojev in odpraviti stalni riziko za zastoj proizvodnje, ki nam preti vsakič ob najmanjši okvari tega stroja.

Naslednjo večjo postavko predstavljata

stojalo in aparat za varjenje posod pod praskom znamke »Esap«, v skupni vrednosti 9 milijonov S-din.

Interni, tako imenovani medobratni transport je v zadnjem času postal ozko grlo za medfazno tehnologijo dela. Z nabavo baterijskega tisočkilogramskega viličarja znamke INDOS v vrednosti 5.600.000 S-din se bodo izredno skrajšali časi za dobavo odlitkov iz skladišča do obdelovalnih strojev, od njih do kontrole, preizkusa in lakirnice do ekspedita. Za viličarja smo najeli dvoletni kredit, zato bo letošnja obremenitev skladov le polovična.



Večvretenski vrtilni stroj, ki ga nameravamo uvoziti, že sedaj zelo težko pogrešamo

Tudi za nabavo mostnega žerjava za livarno v Ivančni gorici v vrednosti 14 milijonov S-din smo najeli delni kredit in bomo lahko 4,5 milijona S-din plačali iz skladov prihodnjega leta. Menda ni potrebno poudarjati pomembnost in nujnost žerjava za livarski obrat. Povemo pa naj, da bo s pridobitvijo novega žerjava obstajala možnost prevzemanja boljših naročil oz. težjih odlitkov, ki dajejo obratu večji dohodek in ustvarjajo boljšo akumulacijo, poleg drugih prednosti in novitet, ki jih bo s to pridobitvijo mogoče uvesti. Za interni transport v livarni smo tudi predvideli ustrezen viličar, postavka pa je tu znatno nižja, ker gre za nakup že nekoliko rabljenega vozila. Za nov kaluparski stroj znamke FOROMAT 20 A, ki ga bomo uvozili iz Vzhodne Nemčije za 5.000.000 S-din, daje dobavitelj dvoletni kredit, od tod tudi tu le polovična obremenitev letošnjih skladov. Nadaljnji zneski so predvideni za nabavo sicer manjših osnovnih sredstev, ki pa niso nič manj važna.

Pomembno postavko predstavljajo tudi razna orodja in različne tehnološke priprave, ki so potrebne za realizacijo bodočih nalog in za razširitev proizvodnega programa. Ta postavka znaša skupno 33 milijonov S-din, gre pa do polovice v breme letošnjih poslovnih stroškov, s preostankom pa v breme sredstev za investicije.

## POTREBNA BO ENKRATNA KOMPLEKSNA INVESTICIJA

Gornji zneski predstavljajo za tovarno sicer precejšnje obremenitev, toda še vedno zagotavljajo le nadaljevanje že osvojene tehnologije in osvojitve le tistih proizvodov, ki so nujni, da obdržimo svoj proizvodni program in ostanemo še nadalje sposobni obvladati domače tržišče. Za uvedbo sodobnejše tehnologije, ki je v zahodnih deželah znana že dolgo, v zadnjih letih pa je bila uvedena že v nekatera domača podjetja, pa bo potrebno nekoč odrediti znatno večja finančna sredstva ter z enkratno investicijo tehnološko modernizirati proizvodni cikel.

To velja še posebno za našo novo livarno, ki je sicer v zadnjih dveh letih pokazala precejšen napredek v kvaliteti, obsegu in ekonomiki poslovanja, vendar tega v perspektivi ne bo mogla obdržati, če ne bomo v njen proizvodni proces uvedli novih postopkov in novih priprav. Tu imam v mislih mehanizirano pripravo peska, s katero bi sedanje proizvodne čase, zlasti na strojih, skrajšali celo za polovico. Takšna 50-milijonska investicija bi predstavljala veliko obremenitev spričo akumulativnosti obrata, zato bi bilo treba zanjo najeti vsaj triletni kredit. Tega problema se že dalj časa zavedamo, zato se tehnična služba že dogovarja z dobavitelji tovrstne opreme. Problemov s tehnične strani ni, treba pa bo rešiti sistem kreditiranja prek banke bodisi prek dobavitelja. V vsakem primeru pa bo treba to opremo uvoziti, zelo verjetno celo z zahoda, tu pa naletimo spet na standardne težave s pridobitvijo deviznih sredstev.

Kolektiv tovarne na Trati čakajo torej še obsežne naloge, za letos in za prihodnja leta, s katerimi pa se bo mogoče uspešno spoprijeti le ob vsestranski prizadevnosti in podpori celotnega kolektiva, zlasti vseh vodstvenih kadrov podjetja.

V. M.

# Ugodnejši pogoji za letovanje



Večja stavba našega počitniškega doma na Velikem Lošinj, s kuhinjo in jedilnico stoji tik ob morju (na sliki desno)

Ce razmišljate o tem, da bi vsaj del svojega dopusta prebili v enem izmed počitniških domov IMP, ki so v znanih turističnih središčih Fiesi, Lošinj, Ankaranu in na Veliki planini, vam za to posredujemo nekaj podatkov. Kapacitete počitniških domov se letos niso povečale. V Velem Lošnju je na razpolago 55 ležišč, v Fiesi skupno z weekend hišicami 37 ležišč, v Ankaranu 4 ležišča, v 2 planinskih kočah na Veliki planini pa je skupno 11 ležišč.

Sezona v domovih ob morju bo trajala od 1. junija do 30. septembra, planinske kočje na Veliki planini pa so na voljo skozi vse leto.

Na predlog upravnega odbora počitniške skupnosti so samoupravni organi podjetja sprejeli in potrdili nove cene za sezono 1968. Z ozirom na poslovanje v preteklem letu, ki je bilo kljub težavam zadovoljivo, in izkazana izguba ni bila prevelika, so bile sprejete naslednje cene penzionov:

● **Fiesa:** dnevni penzion za člane kolektiva in njihove svojce znaša 24 N din, za otroke od 2 do 15 let 18 N din, za otroke do 2 let 5 N din in za tuje goste 36 N din.

● **Lošinj:** dnevni penzion za člane kolektiva in njihove svojce znaša 20 N din, za otroke od 2 do 15 let 15 N din, za otroke do 2 let 5 N din in za tuje goste 36 N din.

● **Ankaran:** dnevni penzion za člane kolektiva in njihove svojce znaša 22 N din, za otroke od 2 do 15 let 15 N din, za tuje goste 36 N din, za otroke do 2 let pa se plačujejo usluge posebej v domu.

● **Velika planina:** nočnina za člane kolektiva in njihove svojce znaša 3 N din, za tuje goste 6 N din, otroci do 7 let prenočujejo brezplačno.

V cenah penziona za Veliki Lošinj in Fieso je že upoštevana turistična taksa, v Ankaranu in na Veliki planini pa se turistična taksa plačuje posebej za vse koristnike, stare nad 15 let in v višini, kot jo predpiše pristojna občinska skupščina.

Letošnje cene so torej v posameznostih nekoliko ugodnejše od lanskih.

Penzionske usluge bo možno plačati v dveh obrokih. Pri plačilu bomo upoštevali tudi regres, ki se bo izplačeval članom kolektiva ob istih pogojih kot v preteklem letu.

Izmenje v počitniških domovih bodo tedensko, in sicer v Fiesi in Ankaranu ob torkih, na Lošinj pa ob četrkih. S tem bo možno izkoristiti dopust v trajanju 7 ali 14 dni. Za Veliko planino pa bo razpored prilagojen prijavam.

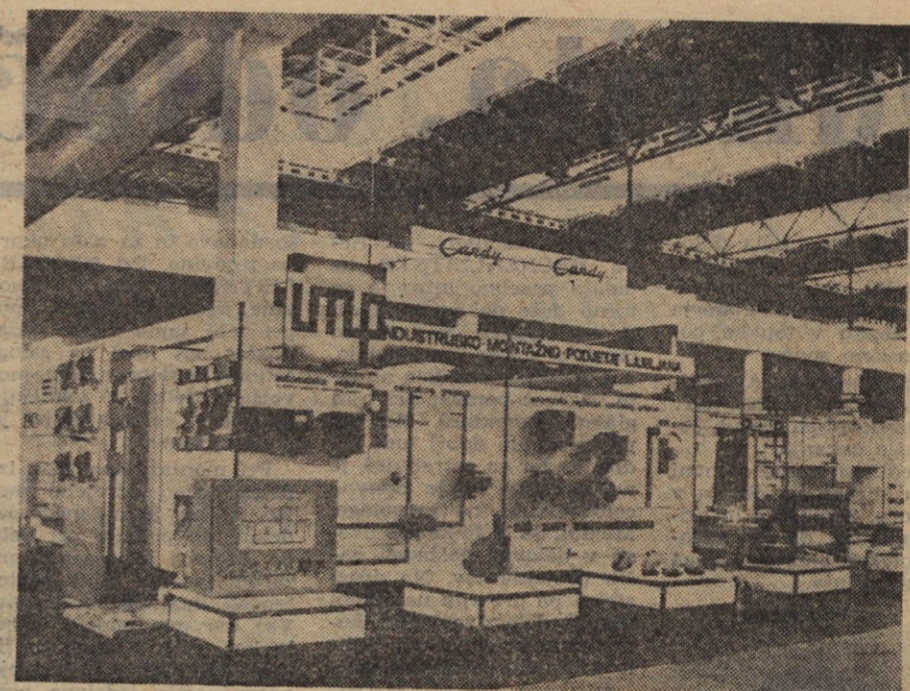
Da bo možno pravočasno izdelati plan dopustov, vendar prosimo člane kolektiva, da izpolnijo prijavnico, ki jo bodo prejeli v kuverti ob izplačilu osebnih prejemkov za mesec april, in jo najkasneje do 10. maja vrnejo v tajništvo svojega obrata, ali pa direktno upravnemu odboru počitniške skupnosti.

Kakor že lani tudi letos ne bomo imeli rezervacij za avtobusne prevoze na Veli Lošinj — kolikor to ne bo posebna želja članov. Za prevoz na Lošinj bo obratovala redna avtobusna zveza Ljubljana-Transporta vsak četrtek, v Fieso pa razen rednih avtobusnih prog vozi dnevno še avtobus SAP.

Iz knjige vtisov pretekle sezone je razvidno, da so bili gostje v glavnem z osebjem v domu zadovoljni. Zato smo se odločili, da bo za dobro počutje gostov v počitniškem domu na Lošinj še nadalje skrbela upravna tov. Ivka Vladinovič, pa tudi naša Ančka Bajdetova se je odločila, da ji bo spet pomagala.

V Fiesi bo to funkcijo opravljala tov. Milka Severjeva — pridružili se ji bosta pa tudi Katica in Ančka. Tudi tov. Tuljak bo vsako jutro s svojim osličkom budil male zaspančke.

S tem smo hoteli bralce seznaniti z našo željo, da bi čim več članov kolektiva preživelo svoj dopust v domovih našega podjetja. Prepričani smo, da bomo z dobro organizacijo in kvalitetnimi uslugami zadovoljili vse zahteve. T. P.



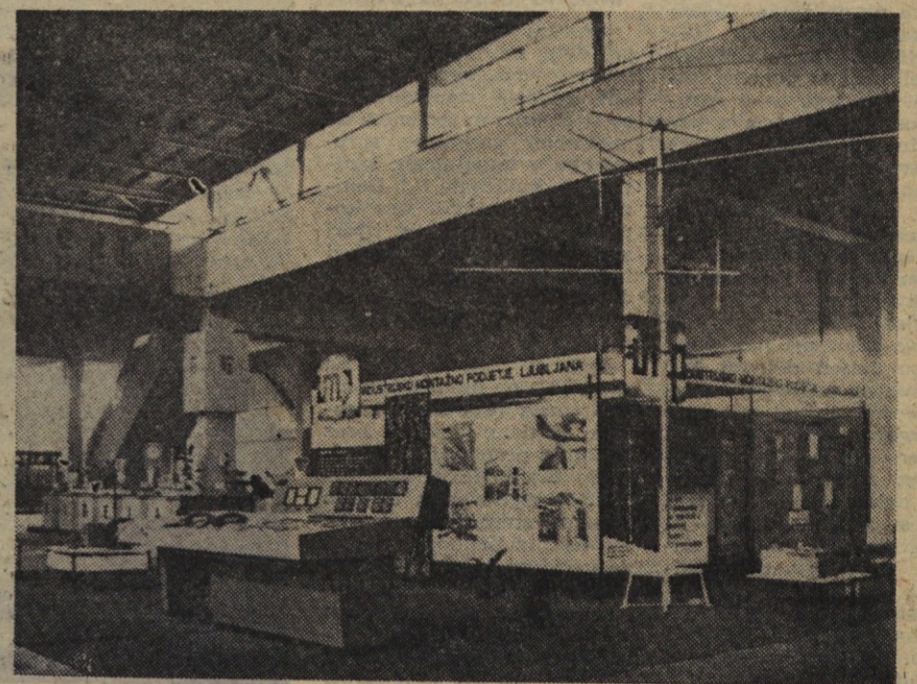
## IMP na zagrebškem pomladanskem velesejmu

V soboto 13. aprila se je med 974 domačimi in 546 tujimi razstavljalci iz 25 držav predstavilo obiskovalcem zagrebškega velesejma tudi naše podjetje.

Na običajnem prostoru 6. paviljona smo razstavljali eksponate obeh naših tovarn in razvojnega oddelka.

Letošnji pomladanski sejem je bil pravzaprav namenjen v prvi vrsti široki potrošnji, vendar je bilo v okviru sejma še nekaj specializiranih samostojnih razstav, med njimi tudi gradbeništva.

Kakšen bo poslovni uspeh naše udeležbe na sejm, je danes še težko presoditi. Ugotovimo lahko, da so med razstavljenimi eksponati vzbujali največ zanimanja predvsem črpalka GH, regulacijske pipe, talna instalacija in visokoprijetna dušilka. Največ pozornosti pa je bil deležen komandni pult za HE Ozalj, ki je po svoji obliki in izvedbi v ultrapasu predstavljal novost v naši proizvodnji. B. K.



## Zimske ŠIG v megli in vetru



Naša najboljša ženska predstavica je bila Alenka Lah

Prireditelji drugega poizkusa izvedbe zimskih ŠIG na Vöglu prav tako niso imeli srečne roke pri izbiri termina smučarskih tekem gradbinec Slovenije. Prej in pozneje je bilo vreme lepo, na dan tekmovanja pa izredno slabo. Res se je v drugem teku slaloma megla dvignila, zato pa je v prvem teku marsikomu preprečila boljše uvrstitve.

Kako so tekmovali naši fantje in dekleta? Upoštevajoč pogoje, priprave in trenutno formo smo z doseženimi rezultati lahko več kot zadovoljni.

Najštevilnejše zastopstvo mlajših članov na najtežji progi ni moglo spričo visokih startnih števil dosegiti izrednejših rezultatov, zato so dosežena mesta Zizmonda (23.), ing. Stručlja (24.) in Mesariča (46.) med 82 tekmovalci kar solidna. Skoda, da Mariborčan Ase ni ponovil tudi v drugem teku uspešne vožnje, ki mu je prinesla za začetek odlično 9. mesto.

Izredno dobro sta se med člani nad 34 let uvrstila Gornik na 2. in ing. Geršak na 3. mesto. V primeru, da ing. Naglič ne bi padel v predzadnjih vrstah, bi verjetno naši fantje zasedli vsa tri prva mesta.

Temu uspehu so se pridružile še naše ženske tekmovalke in med 16 nastopajočimi zasedle naslednja mesta: 3. Lah, 9. Setnikar in 12. Lušin.

V teh posameznikov in štafetah nismo pričakovali

boljših rezultatov, saj so šli tekmatje na progo brez pomembnega treninga.

Ker je v nedeljo spričo megla in vetra tekmovalne veleslalomu odpadlo, je prireditelj štel za ekipno preštitev tekmovanje v sla-

lomu. Po tem izračunu je ekipa IMP zasedla med 21 sodelujočimi ekipami častno 4. mesto. To je obetajoč uspeh za prihodnjo smučarsko tekmovalno sezono. B. K.



Pogled s proge za slalom proti cilju



Ing. Rudi Žoršak vozi proti cilju



# Odkrita, odločna monterka beseda

Zmenek sva imela določen za 9. uro v Mariboru. Avtomobil je zmanjševal razdaljo. Obronki Pohorja so se kopali v toplom pomladanskem soncu.

Majhna zamuda. Avguštniner Franc pa ni bil prav nič nezadovoljen zaradi četrtnega čakanja.

Oredili so nama delovni prostor direktorja obrata v Mariboru. Sedla sva in priznati moram, da je razgovor potekel brez uradnega dela intervjuja.

avstrijski monterji pri firmi HECHENLEITNER ne delajo posebno hitro in se točno drže delovnega časa. Z materialom po mojem mnenju slabše gospodarijo, kot mi. Priprave dela nimajo. Največ pomeni pri njih glavni projektant. Res ga pa na stavbi dobiš tudi vedno, kadar ga potrebuješ, je nepogrešljiv in je dnevno celo večkrat na razpolago. Menim, da bi to kazalo uvesti v delovne dolžnosti naših projektantov. Na drugi strani pa pri njih na stavbi nimajo dela z zapisniki, komisijami in izmerami, s čimer je delo poenostavljeno.

Vodovodar sem, visokokvalificiran. To, kar pripo-

šo nabavo in za našo okorno trgovino. Pri HECHENLEITNERJU velja do trgovine načelo: kupoval bom pri tebi samo toliko časa, dokler boš imel na zalogi solidne, sodobne in najnovije izdelke s takojšnjo dobavo — če tega ne bo, je kupčije konec.

Pri montaži ima vsak izdelek točno odrejeno mesto, in ker je natančno izdelan, ne prihaja pri delu do diferenc in napak. Prav zaradi tega je kljub zapletenosti montaža enostavna. Vse, kar smo položili, je bilo kot ulito. Kolena in fittingi so izdelki, ki s svojo natančnostjo izdelave presenečajo. Izvedba gradbenih

bi nam prehitro zmanjkalo dela...«

### O DELU IN ŽIVLJENJU NA TUJEM — IZ PRVE ROKE

Tov. Avguštniner se je nekoliko oddahnil, pripovedoval je nepretrgano. Osvežila pijača in močna kaviča prikupne tajnice je le za trenutek prekinila razgovor. Francetu ni »zmanjkalo«, dejal je: »... Način dela Avstrijcev je res drugačen. Tudi naslednje sem doživel: stanovanjska stavba je bila že malodane dokončana, stanovanja zaklenjena. Treba je bilo napraviti še nekatere malenkosti in popravke.

Hrano smo si oskrbeli sami. Ni bila slaba, najboljša pa tudi ne. Stanovali smo v prostorih, ki nam jih je preskrbel firma HECHENLEITNER. Vse je bilo v redu, vendar je v letošnji zimi prišlo do težav, ko smo v najhujšem mrazu ostali brez kurjave za oljne peči. Menda odgovorni ni hotel kupovati olja pri stalnem prodajalcu, ki je zvišal ceno. Ker je kazalo, da rešitve ne bo, smo se odločili za povratek v Maribor. Razumljivo, da je to težavo takoj odstranil prav lastnik firme in smo v kratkem spet imeli ogrevane prostore. Se in še bi lahko pripovedoval o našem delu in razmerah v Avstriji... Zamerim pa našemu oddelku za izvoz in uvoz, da nas ne seznanja o uspešnosti ali neuspešnosti našega dela. Mislim, da bi moral ta oddelek tesneje sodelovati z nami, medtem ko smo na delu v inozemstvu.«

Navdušen sem bil nad preprostostjo pripovedovanja, še bolj pa nad odločnimi in odkritimi besedami. Ni mi bilo potrebno postavljati, kot je to običaj, cele vrste vprašanj. Opazil sem, da je to V. Avguštniner neustrašen človek — monter našega podjetja. Star je 38 let, poročen. Ima hčerko, stanovanje podjetja v Mariboru, od letos naprej še »flička«.

Pri podjetju je od 1949. leta. Učno dobo je zaključil pri Toplovodu. Bil je 2 leti v Kranju in 1 leto v Ljubljani. Med 10-letniki je bil

1961. leta, isto leto je izpolnil pri podjetju tudi vse pogoje za visoko kvalifikacijo. Samostojno delo vodilnega monterja s »kišto« je prevzel leta 1954.

Spominja se mlajših generacij, ki so se ob njem vzgajale. Trdi, da so danes že trije teh mladih vodilni monterji, nadaljnjih sedem pa kvalificirani monterji. Najraje pa se spomni svojega nekdanjega vajenca, danes že samostojnega monterja tov. Muršiča Franca, ki je še vedno njegov osebni prijatelj.

### TUDI NA KAJ NEPRIJETNEGA SE JE TREBA SPOMNITI

Ustavila sva se pri neki okoliščini, ki bi skoraj prekinila njegovo službovanje pri matičnem podjetju. Takrat je bil brez stanovanja in so mu v Velenju — tam je namreč izvajal montažo — ponudili stanovanje. Razumljivo, bil je poročen, zato je bilo vabilo še posebno privlačno; no, vse se je uredilo in dobil je stanovanje pri našem podjetju. Tako je še naprej ostal z nami in naš.

In še en dogodek pri podjetju, ki se ga nerad spominja. Leta 1962 je delal na Ravnah in je nadzoroval kar 5 objektov. Delovne skupine so bile številne, razmere za izvajanje montaže pa zelo neugodne. Raztresenost objektov, nobene prave kontrole nad delom in ljudmi, vse to je nena doma povzročilo obveznost vrniti podjetju denar, ki ga je prejel v obliki »norme«. Vrniti bi moral 200 starih tisočakov. Podjetje pa je gornje okoliščine upoštevalo in je moral zaradi tega vrniti le tretjino tega, pa vendarle vrniti...

»To je bila zame šola, ki je ne bom nikoli pozabil. Zdi se mi, da me kaj takega ne more več doleteti.«

»... Da, tudi to! Bil sem član mnogih organov delavskega samoupravljanja. Tudi predsednik sindikalne podružnice v Mariboru sem bil, član ODS, CDS in še in še. In veste, kaj vam bom povedal: večsah je bilo bolje, ker nas je bilo manj. Tudi danes ni slabo, če se primerjamo z drugimi. Zelo me moti pri današnjem delu nepotrebno administrativno poslovanje, ki ga nekruje enkrat zakonodaja, monterja, ki je odšel s sigurnim korakom na svojo dolžnost.

Obronki Pohorja, ki jih ima France zelo rad, kakor tudi mi drugi, so se s kilometri oddaljevali... Bila je pomlad 1968. S. Z.

neposredno. Če sem preveč povedal, potem tega ni treba zapisati...«

### »PREMALO PIŠETE O EKONOMSKIH ENOTAH!«

Tov. Avguštniner je odločno ugasnil ogorek, kot bi se hotel rešiti iz stiske in končati razgovor. »Se o njegove mnenju in vtisu glede našega Glasnika. Bil je neposreden: »... Premalo pišete o ekonomskih enotah. Govorite le o dejavnosti ekonomskih enot, nikdar pa ne poveste, zakaj in v čem je neka enota boljša in druga slabša. Nas monterje to zanima. Kolikor vem, obrat Maribor dobro stoji, vendar ne vem,

# ALI BO LETOS, PO NAPOVEDIH JUGOSLOVANSKO GRADBENIŠTVO USPEŠNEJŠE KOT LANI?

Odgovor na to vprašanje je slej ko prej lahko samo ocena. Treba bo najprej navesti nekaj statističnih podatkov, da bi se dožopali do prave teže morebitnega pritrilnega odgovora.

Količinski obseg gradbenih del v preteklem letu je bil za 8% večji kot leto prej, pri čemer je treba poudariti, da glavni vzrok temu porastu ni povečanje števila zaposlenih (le za 1 odstotek), temveč predvsem povečanje produktivnosti, in sicer kar za 7%.

Celotni finančni učinek dela gradbeništva je bil do konca lanskega novembra za približno 19% boljši kot v istem obdobju leta 1966. Podatki dalje kažejo različnost rezultatov, ki so bili doseženi v posameznih skupinah in vrstah poslov. Gradbeno podjetje npr. so dosegla v omenjeni primerjavi porast vrednosti opravljenih del za 19,4%, povečanje pri režijskih skupinah pa je nekoliko nižje: 16%. Zelo so narasla tudi ključna in instalaterska dela, katerih vrednost se je povečala za 28,2% (lansko povečanje vrednosti montažnih del pri IMP: 12,9 odstotkov). Ta porast je posledica spremembe strukture objektov v gradnji, predvsem pa povečanja udeležbe turističnih objektov.

### PORAST OSEBNIH DOHODKOV

Lani so bili zabeleženi tudi večji, v bistvu ugodni premiki glede višine osebnih dohodkov zaposlenih. Povprečni osebni dohodek v gradbeništvu je znašal 778 N-din pri gradbenih delih, 1.011 N-din v montaži in 832 do 1.645 N-din v projektantski dejavnosti. Lanski osebni dohodek v IMP se je povzpela na 1.224 N-din in je bil torej za 21% višji od povprečnega osebnega dohodka v jugoslovanskih montažnih podjetjih.

### OCENE ZA DOMAČI TRG NEKOLIKO MANJ OPTIMISTIČNE

Predstavniki velikih jugoslovanskih gradbenih in montažnih podjetij so zelo previdni v dajanju ocen za letošnje leto. Večji optimizem je opaziti pri predstavnikih tistih gradbenih in montažnih podjetij, ki razpolagajo z večjimi denarnimi skladi za kreditiranje investitorjev. Od sposobnosti kreditiranja je namreč odvisno pridobivanje veli-

kih del, kakor so gradnje stanovanjskih naselij, rekonstrukcije rudnikov in večjih industrijskih objektov ter dela na cestnem omrežju. Predstavniki podjetij smatrajo, da so perspektive jugoslovanskega gradbeništva ugodne ne le za letošnje, temveč tudi za prihodnja leta, vendar pod pogojem, da ne bo prišlo do stagnacije v graditvi stanovanj, zlasti stanovanj za tržišče. Problem na tem področju ni toliko v sredstvih, kolikor v pomanjkanju razpoložljivih lokacij.

### ŠKODLJIVA ISKRVLJANJA

Preden zaključimo, se ustavimo še pri podatkih, v katere ne moremo dvomiti. Po podatkih Sveta za gradbeništvo Zvezne gospodarske zbornice je bila konec preteklega leta vrednost že dogovorjenih gradbenih del za letošnje in za prihodnja leta za 15% večja, kot pa je bila ustrezna vrednost konec leta 1966. Čeprav gre za dogovorjene vrednosti del in ne o njihovem fizičnem obsegu, nam ta podatek, če ga ocenjujemo v luči predvidenega 8-odstotnega povečanja cen gradbenih del, pomeni še vedno povečanje fizičnega obsega del za 7%. To pa je vsekakor razveseljiva tendenca. V njeno podkrepitve naj še navedemo, da se uradne izjave predstavnikov gradbenih podjetij o zasedenosti njihovih kapacitet večkrat razlikujejo od neuradnih izjav istih oseb: to zaradi tega, ker gradbeno podjetje ne želi, da morebitni investitorji izvedo dejstvo, da podjetje nima več prostih kapacitet.

Zasedenost kapacitet, ki temelji na pogodbeni vrednosti del, je torej dejansko večja, kot kažejo statistike. Vsekakor pa je treba kritizirati opisano izkrivljanje dejanskega stanja, ker spominja na zastarele in že objokane tendence ekstenzivnega razvoja gradbenih podjetij, kakrati pa omenogča drugim udeležencem v gospodarstvu jasnejše kalkulacije.

Na osnovi vsega tega lahko zaključimo, da položaj gradbeništva še zdaleč ni tako črn, kot je bilo to nekdaj javnosti prikazano. Gradbeništvo spada celo med najdinamičnejše panoge jugoslovanskega gospodarstva. M. M.

### S Francem Avguštninerjem iz Maribora med štirimi očmi

vedujem, velja za tista dela na montaži stanovanjskih objektov, pri katerih sem sam sodeloval. Njihov sistem dela ni dosleden. Pri tem mislim na vodovodne instalacije. Pri nas najprej izvedemo grobo instalacijo, potem pa kompletiramo. Avstrijci pa so enkrat v prvem nadstropju, drugič v zadnjem in nato spet v črje vmes. Z našim sistemom dela smo na času ogromno pridobili in smo montažo opravili v rekordnem, za njih nepojmljivem času.«

### USTREZEN MATERIAL MOČNO OLAJŠA DELO

»Povem vam, da nas je pri delu zelo motilo neposredno vmešavanje lastnikov bodočih stanovanj, ki so si dnevno in tedensko izmišljevali večkratne spremembe v kopalnicah, sanitarijah, kuhinjah, itd. Denimo tako: postavili smo kopalnico po želji in izbiri stranke. Stranka — bodoči lastnik stanovanja je izvedel za nov tip školjke ali bideja, in že je bila sprememba tu.

Dobava materiala na gradbišče ne predstavlja nikakršnega problema. Trgovine so tiste, ki takoj brez čakanja preplavljajo gradbišča firme HECHENLEITNER z zahtevanim in celo nezahtevanim materialom. Primer: iz Zahodne Nemčije je bil na zahtevo stranke dobavljen umivalnik najnovjšega tipa v dveh dneh na naše gradbišče.

Zakaj to pripovedujem? Zaradi tega, ker je to lahko poučen primer za razmere na naših gradbiščih, za na-



Z našim tokratnim intervjuvancem se je pogovarjal Slavko Zagar



...Če bi mi bil material njihov material...«

Tov. Avguštniner je razlagal...

»... Resnično ne vem, o čem se bova pogovorila. Ze tri leta nisem doma. Delam v Avstriji pri firmi HECHENLEITNER v Beljaku in Celovcu, ki je naši sorodna. Ukvarja se z montažo centralne kurjave, vodovodnih instalacij, klima naprav, ima tudi delavnice. Trenutno sem doma in delam v Mariboru. Vse tako kaže, da bom čez nekaj časa spet odšel v Avstrijo. Povem vam, da so razmere, pogoji in način dela pri omenjeni firmi resnično drugačni kot pri nas. Tam imamo deljen delovni čas, in sicer od sedme do dvanajste ure in od trinajste do sedemnajste ure. Torej za mene ne bo težav, če bom tudi doma prešli na deljen delovni čas. Privadil sem se — ne morem pa trditi, da ima deljeni delovni čas bistvene prednosti.

Avstrijci so z našim delom zadovoljni. Nenehno trdijo, da prehitro delamo. Uživamo precejšnje spoštovanje med njihovimi delavci. Povedal bom tudi to, da

VEDNO VEČJA UPORABA MINERALNIH OLJ ZA PRENOS TOPLOTE V INDUSTRIJSKIH ZAGREVALNIH SISTEMIH

# MINERALNA OLJA

## — prenosni medij toplote

V obsegu, ki je v posamezni številka Glasnika namenjen in odmerjen strokovnim sestavkom s področja ene izmed dejavnosti našega podjetja, objavljamo to pot prvi del obsežnega članka o uporabi mineralnih olj kot prenosnega medija toplote. Članek in risbo je prispeval ing. Rudi Geršak, vodilni projektant iz našega mariborskega obrata.

V industrijskih zagrevalnih sistemih prihaja do čedalje širše uporabi in direktnih ogrevalnih naprav, ki kažejo znatne prednosti glede pregretja, točnosti regulacije, eksplozijske varnosti in drugih za moderne naprave važnih značilnosti.

Gradimo lahko centralne naprave za več toplotnih potrošnikov, in sicer zaradi velike varnosti v obratovalnih prostorih, kjer se nahajajo potrošniki. S tem seveda tudi poenostavimo izgradnjo naprav: odpadce poseben prostor za napravo itd.

Indirektno zagrevanje karakterizira vključitev medija prenosa toplote med izvor toplote (gorilec ali električna energija) in potrošnika toplote. Klasičen primer za takšno napravo je centralno ogrevanje z vodo kot prenosnim medijem toplote.

Razen vode, ki kljub temperaturnim omejitvam predstavlja idealen medij, poznamo v uporabi še celo vrsto drugih. Izbira prenosnega medija toplote pa je seveda odvisna od specifičnosti naprave, ki jo želimo graditi.

Visoka specifična toplota vode (pri temperaturah nad 100°C moramo zaradi raztezkov vgrajevati posebne naprave za vzdrževanje pritiskov, pri 300°C dosežemo tlake višje od 80 atm) nam narekuje izgradnjo visokotlačnih naprav.

Razen tega obstajajo pri napravah z visokimi tlaki, posebno pri pari, problemi v sami izgradnji zaradi preprečevanja tvorjenja kotlova in, s tem v zvezi, postavitev postrojenja za pripravo napajalne vode, ki so ob zvišanju investicijskih stroškov zelo neugoden faktor pri izgradnji naprav. Nadalje moramo biti zelo pozorni na nevarnost korozij, zmrzovanj itd.

Mineralna olja so se v zadnjem času močno razširila kot medij prenosa toplotne energije. Dosegati je mogoče temperature do 300 stopinj C brez pritiska in tako pri specifičnih postrojenjih zelo znižali stro-

ške izgradnje ter zagotoviti veliko varnost in sigurnost naprav. Takšna postrojenja je mogoče z ozirom na strdišča specialnih olj postavljati tudi na prostem.

Posebne prednosti mineralnih olj se kažejo prav tam, kjer so naprave grajene za specifične razmere in potrebujemo visoke temperature.

Mineralna olja za prenos toplote naj bi imela sledeče karakteristike:

- specif. toplota pri 15° C — 0,968
- viskoznost pri 20° C — 30 E 230 (cst)
- viskoznost pri 50° C — 3,8 E 28 (cst)
- plamenišče min. — 177° C
- strdišče — -7° C
- vrelišče — 320° C
- razteznostni koeficient — ca. 0,063

Če podatki za uporabljeno olje precej variirajo od navedenih, je treba pri napravi to upoštevati.

V kotlu ali oljnem generatorju ogreto olje mora po zvišanju temperature prisilno cirkulirati skozi napravo in potrošnike toplote z obtočno črpalko za olje. Ta črpalka je vgrajena v dovodu in tlačni olje skozi toplotne potrošnike, od koder se vrača po povratnem vodu zopet do oljnega generatorja.

Za preprečevanje laccenja vročega olja po razteznostnem vodu v ekspanzijsko posodo mora biti razteznostni vod vključen med oljni generator in sesalno stran obtočne črpalke.

Tako imenovana talna oljna posoda v kombinaciji z ekspanzijsko posodo opravlja dve nalogi. Enkrat ima nalogo zajeti celotno količino olja, tako da lahko vanjo izpraznimo celotno napravo, drugič pa prevzema celoten raztezek oziroma povečanje volumna olja, ko je naprava vroča, ne da bi prenosni medij toplote olja prišel v stik z zunanjim zrakom. S kom-

binacijo polnilne naprave in izpraznjevanja pri polnilni cevi na talnem rezervoarju za olje so dane vse možnosti praznjenja oz. polnjenja naprave z oljem.

Pod kontrolo in z varnostnimi organi ter velikega pomena je vgradnja di-

den tudi termostat pri dimnih plinih, ki prav tako prekine dovod goriva do gorilca pri prekoračitvi nastavljene temperature.

Ce prekine obratovanje ena od varnostnih naprav, je možno napravo zaganjati ročno ali z ustrezno ureditvijo tudi avtomatsko.

Obtočna črpalka mora biti opremljena z lovilcem nesnage, za opazovanje tlačnih razmer naprave pa tudi z manometrom v predtoku in na sesalni strani z manovakuummetrom.

Ekspanzijska posoda mo-

že 100°C. Izkušnje povedo, da je treba ekspanzijsko posodo pravilno dimenzionirati, tako da upoštevamo tudi možnost za priključitev morebitnih dodatnih potrošnikov, ker potem nimamo težav pri eventualnih priključitvah, ko se poveča količina olja.

Namestitev ekspanzijske posode mora biti vsaj 1,5 m višja kot najvišje ležeči potrošnik v obtoku ogrevalnega olja. Zelo pogosto je zato nameščena v strešni konstrukciji tistih proizvodnih prostorov, ki so najvišji.

Olje kot prenosni medij toplote je pri višjih temperaturah afinitivno k oksidaciji, zato je posebno važno principialno vezati ekspanzijsko posodo s talnim rezervoarjem, tako da se preprečuje stik olja z zunanjimi vplivi (glej risbo).

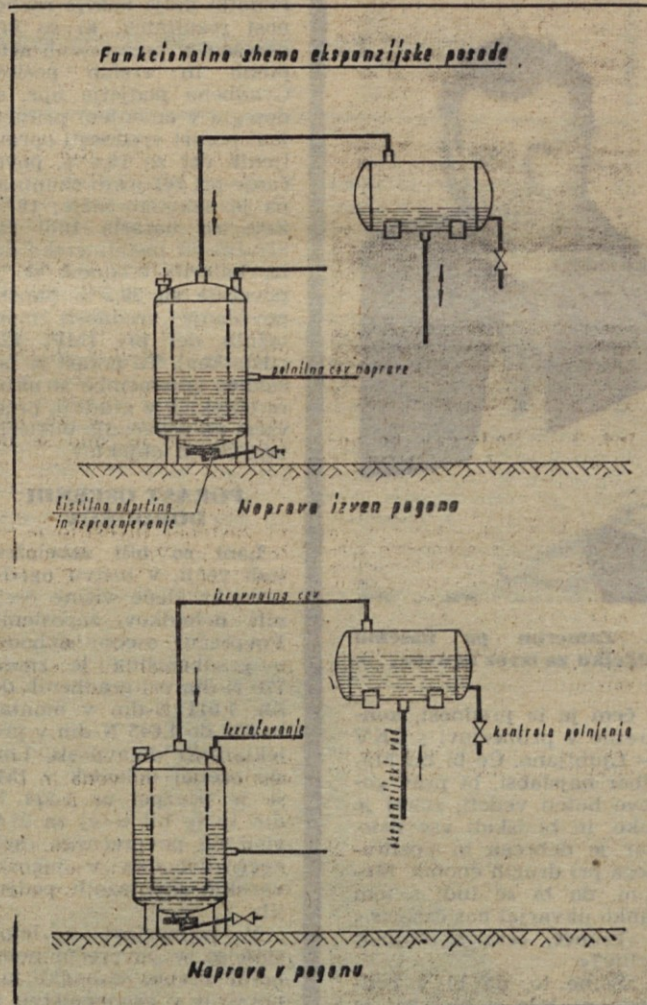
Pri zagonu mora biti ekspanzijska posoda napolnjena do polnitvene kontrole, talni rezervoar pa do polnilne cevi za napravo. Pri zagretju naprave se olje širi in iztisne nekaj zraka iz ekspanzijske posode skozi izravnalno cev v talni rezervoar in tu ustvarja delni nadtlak. Nadtlak pritiska olje v drugem delu talne posode z atmosfero povezano olje in iztisne ta zrak na prosto.

Po ohlaiditvi naprave se vrne obtočno olje v prvotno stanje, tlak pade in v talnem rezervoarju se tlaki izenačijo. Pri takšnem delovanju ne pride do stika med obtočnim oljem v napravi in atmosfero, s tem pa je tudi preprečena možnost oksidacije.

Priključek kontrole oksidacijske posode mora biti narejen tako, da je najnižji nivo olja v ekspanzijski posodi vsaj 3 m višji, kot je sesalni vod obtočne črpalke; ta statična višina je nujna za brezhibno delovanje črpalke.

Večinoma pa so naprave grajene tako, da je ekspanzijska posoda vgrajena na najvišjem mestu, obtočna črpalka pa na najnižjem mestu celotne naprave in je višinska razlika med njima še večja, vendar je potrebno pri posebnih primerih na to paziti.

(Nadaljevanje v prihodnji številki)



ferenčne tlačne naprave med pretokom in povratkom olja v napravo, ki zapre dotok goriva do gorilca pri preseženih obtočnih hitrostih.

Varnostni termostat opravlja kontrolo temperatur pretoka olja in prekine dotok goriva do gorilca pri prekoračenju nastavljenih temperatur. Nadalje je kot varnostna naprava predvi-

ra biti tako dimenzionirana, da prevzame volumensko spremembo olja pri temperaturnih razlikah. V praksi se dimenzionira tako, da je volumen posode približno dvakrat večji kakor pa volumenska razlika celotne količine olja pri maksimalni temperaturni razliki.

Koeficient ekspanzije znaša približno 0,063 vol.

V EBERSWALDU SMO PRIČELI PRIPRAVLJALNA DELA ZA

# ŽIVINOREJSKI GIGANT V NDR

V prvi letošnji številki Glasnika smo že poročali o vključitvi v mednarodni »inžiniring« za izgradnjo farme svinj »Eberswalde« v Nemški demokratični republiki. Čas teče in terminski plani, ki se stekajo pri datumu 18. 10. 1969, to je ob 20-letnici NDR, zahtevajo od naših služb že polno aktivnost. Gradnje ni moč zavleči preko tega datuma, ker bo po uradnih objavah ta dan največji praznik republike od njene ustanovitve.

Naj mimogrede omenim še, da smo že poldrugo leto seznanjeni s protokolom otvoritve, ki se je bo udeležil sam predsednik Walter Ulbricht, ki naj bi pretrgal vrstico na treh gigantskih objektih v NDR. To je v prvi vrsti popolnoma nova izgradnja centra Berlina, imenovana kratko »ALEX«, ki je ocenjena kot najobširnejša mestna gradnja v Evropi. Drugi objekt iz te skupine je 350 m visok televizijski stolp z vrtljivo restavracijo za ca. 150 ljudi v višini 200 m, tretji pa omejena farma svinj v Eberswaldu. Spričo teh zahtev odpade vsak razgovor o tem, »kdaj«, in ostane le vprašanje: »kako«. Določeno je namreč, da bodo morali že ta dan tehnologi »Agrokombinata« s pritiskom na gumbe iz sprejemnega centra kontrolirati prek televizijskih kamer—monitorjev posamezne faze vzreje itd.

variš Jule zaupal, da ima v načrtu tudi par sodčkov belega in rdečega za »medicino in stimulacijo« konec tedna ali med prazniki. Prehrana bo veljala 6 mark dnevno za 3 obroke, stanovanje pa 10 mark mesečno. Ker smo že pri denarju, naj



Inž. Jože Podergajs bo vodil naša dela v NDR

posredujem malo kalkulacijo zaslužka in prihrankov npr. za KV-monterja s povprečno plačo. Vsak bo prejel 30% zaslužka v vzhodnonemških markah, to je ca. 330 MDN (Mark Deutsche Notenbank) in 70% v dinarjih na hranilno knjižico ali osebni žiro-račun v domovini, kar znese ca. 2400 N-din. Ta kalkulacija je napravljena na osnovi izračuna za 250 ur mesečno (za katere se bo moral delavec zavezati) in brez normnega presežka, na katerega je mogoče računati v drugi polovici montaže.

## SEDAJ PA SE NEKAJ O GRADNJI SAMI

Vsi hlevi so montažnega tipa in bodo prvi med njimi montirani že v juniju ter uporabljeni kot delavnice in skladišča. Skupno bo 45 hlevov v velikosti 100 x 20 m, katerih izgradnja bo glede na tipizacijo sorazmerno enostavna in hitra — seveda do instalacijskih del in montaže opreme.

Na podlagi terminskih planov je pričakovati, da bodo odšle v Nemčijo prve monterke grupe v avgustu in bomo dosegli polni razmah del v letošnjem novembru s skupno okoli 100 elektro in cvk-monterjev. Za enostavnejšo predstavo o obsegu del naj navedem še nekaj značilnosti: skupna teža vsega materiala, ki ga bomo mi montirali, bo okoli 3500 ton. Pri izdelavi kletk za posamezne živali bo potrebno izvršiti ogromno količino zvarov pocinkanih cevi. Položeno bo nad 600 km žic za elektro-instalacije itd.

Naša sedanja dejavnost je usmerjena k pripravi za pričetek del, na sklepanje pogodb z nemškimi dobavitelji materialov ter na organizacijo in priprave v posameznih obratih v strokovnem in personalnem pogledu. V polnem teku je projektiranje vseh montažnih del, pri čemer sodelujeta strojna in elektro projektantska grupa s skupno 10 projektanti. Izdan je pravilnik za delo v NDR in za urejanje medsebojnih poslovnih odnosov. S temi določbami se lahko seznanijo vsi, ki jih to posebej zanima.

## ZANIMANJE ZA NAŠO DEJAVNOST SE ŠIRI

Dela v NDR bo za naš obrat za izvajanje investicijskih del v tujini vodil Jože Podergajs, diplomirani elektro-inženir. Je že naš star znanec in smo se do sedaj z njim srečevali kot strokovni partnerji, le da je do sedaj nasproti naši firmi zastopal investitorja — Zelezarno Vares. Rojen je leta 1926 v Celju. Elektrofakulteto je dokončal v Ljubljani 1956 ter je do prihoda v IMP 1. 12. 1967 služboval v »Rudniku i železari Vares« na raznih strokovno odgovornih mestih kot obratovodja, energetik in končno kot šef vseh investicij. Kri ni voda in prijavil se je na naš razpis v dnevnem časopisju za delovno mesto šefa gradbišča v NDR. Komisija je izmed številnih prijav sprejela prav njegovo, ker je smatrala, da je za razpisano delovno mesto on najprimernejši strokovnjak, z aktivnim znanjem nemščine.

Ing. Podergajs je že tri mesece v Berlinu kot član direktije inžiniringa: predvsem pripravlja dobavo materiala ter sprejema in koordinira zahteve investitorja. Nadalje sodeluje z obrati v Ljubljani, skrbi za stanovanja in se tolaži, da je vsak začetek težak; kajti v programu je 12 ur dela dnevno, večsah še več, saj mora prevoziti mesečno po

opravkih nad 4000 km z osebnim avtomobilom.

To naj bi bil v kratkem opis naše dosedanje dejavnosti in splošnega stanja na gradbišču v Eberswaldu. Omembe vredno je še, da so bile že naše skrbne priprave, skupno s projekti, označene v NDR kot reference ter se zanimanje za našo dejavnost širi.

Imamo možnosti za razgovore o našem sodelovanju pri nadaljnjih novih gradnjah. Seveda pa moramo

upoštevati naše naloge na jugoslovanskem tržišču in naše kapacitete glede na količino in kakovost, sicer se nam lahko vsak morebiten »zalogaj« zatakne.

Smatram, da smo sposobni vsa do sedaj prevzeta dela dokončati v zadovoljstvo vseh naročnikov. Pogoj za to pa je, da se vsi naši vodilni strokovnjaki pri teh poslih zares angažirajo, pomembna pa bo tudi pravilna razporeditev naših monterjev. J. N.

## O PROJEKTIRANJU V VZHODNI NEMČIJI

# Drugačen način projektantskega dela

Ze od leta 1966 sodeluje naše podjetje pri projektiranju živinorejsko-prehrabnih objektov v Vzhodni Nemčiji. Projektiramo v sklopu ljubljanskega podjetja »Agrokombinat-Emona«, ki je glavni projektant kompletnih tehnologij. Projektiranje obsega celotno tehnološko, gradbeno in instalacijsko zasnovo ter izdelavo glavnih projektov.

Vsa dela se opravljajo po naročilu vzhodnonemškega ministrstva za nabavo in preskrbo »ERFAU KOMITEE« Berlin, ki se je na osnovi dosežkov v naši državi na tem področju odločilo za sodelovanje z nami.

Do danes smo izdelali že idejne in glavne projekte za perutinske farme, farne belega mesa (telet) in farne prašičev. Po naši dokumentaciji je zgrajen perutinski kombinat Königs Wusterhausen, v gradnji pa je farma belega mesa Herzfelde in farma prašičev Eberswalde. Vsi navedeni objekti so zasnovani po najnovejših tehnoloških in tehničnih rešitvah v svetu ter so po obsegu med največjimi v Evropi. Navadno je predvidena tehnološka oprema specializirane ameriške firme »Big Dutchman«, ostali materiali za gradnjo pa so izbrani iz Vzhodne Nemčije in Jugoslavije.

Pri projektiranju se vedno povežemo s tamkajšnjimi projektivnimi organizacijami, ki so hkrati naši svetovalci in interni revizorji. Sodelujemo z organizacijami »Hochbauprojektierung« Frankfurt/Oder in »Landbauprojektierung« Potsdam.

Vsi projekti morajo upoštevati vzhodnonemške standarde in TGL predpise, ki se bistveno razlikujejo od naših in VDE predpisov. Pred izdelavo mora biti vsak projekt revidiran od pristojnih revizijskih komisij.

Od projektanta zahtevajo v Vzhodni Nemčiji drugačen način dela kot pri nas, predvsem pa dobro poznavanje materialnih list in TGL predpisov. Precej časa vzame projektantu sodelovanje z organi oblasti za pridobitev ustreznih dovoljenj. Med samo gradnjo pa je projektant dolžan opravljati projektantski nadzor.

Vsi projekti, po katerih izvajajo vzhodnonemška podjetja, morajo biti opremljeni s točnimi cenami in kalkulacijami, ker je projekt osnova za sklepanje pogodb. Pri tem pa moramo upoštevati to, da so na razpolago zelo obsežni katalogi materialov in izdelkov, vsi opremljeni z veljavnimi cenami. Predvsem je dobro obdelana dokumentacija za elektro-instalacije. Težave pa so v nabavi te dokumentacije, ki je takoj po izidu razprodana.

Pri gradnjah se precej uporablja tipizirana dokumentacija, in sicer za trafa-postaje, črpališča, kotlarne, vodovode in drugo. V tej dokumentaciji so detajlno obdelani gradbeni načrti, oprema pa se mora prilagoditi dejanskim potrebam.

Naše podjetje se je vključilo tudi v izvajanje del z montažno dejavnostjo in so že sklenjene pogodbe za dobavo in montažo kotlarn v Herzfeldu in Mückernu ter celoten inžiniring za instalacijska dela na farmi prašičev v Eberswaldu.

Ob naših izkušnjah in ugledu pri projektiranju in montaži so v Vzhodni Nemčiji še velike možnosti za nadaljnja dela. Ekipa projektantov že sodeluje pri idejnem načrtovanju bodoče klavnice, hladilnice, tovarne močnih krmil, tovarne gotovih obrokov in drugih objektov. Istočasno se na osnovi že zgrajenih objektov doma in v NDR pojavljajo interese iz drugih držav za projektiranje in izvedbo podobnih kompleksov.

M. K.

Pripravljanje gradbišča v Eberswaldu

KLIMATIZACIJA IN VENTILACIJA NA POHODU

# NAŠA NAJMLAJŠA DEJAVNOST

Področje klimatizacije in ventilacije je v svetu in pri nas ena od najmlajših vej instalacijskega udejstvovanja. V okviru našega podjetja smo prve korake na tem področju storili že pri Toplovedu. Z naraščanjem razvoja specializaciji kadra, ki bi se ukvarjal izključno s klimatizacijo in ne hkrati tudi z drugimi toplotnimi in sanitarnimi instalacijami. Tem zahtevam je med našimi obrati prvi sledil obrat CKV Ljubljana in ustanovil oddelk za klimatske naprave. S tem je bil led prebit in v neobdelano ledino so se zarezale prve brazde.

## DELITEV DELA MED MONTAŽO IN PROIZVODNJO

Sprva seveda niso bili doseženi najboljši rezultati. Stanje pa se je izboljševalo iz dneva v dan. Z ustanovitvijo lastne delavnice za klimatske naprave na Trati pred štirimi leti se je pričela prava delitev dela med »čisto« montazo in proizvodnjo elementov, ki jih ni bilo in ustreznih še danes ni dobili na našem tržišču.

Montažne skupine so se, prav tako kot delavnice, postopoma opremljale z modernimi pripravami, orodji in stroji. Hkrati s tem se je spreminjala in izpopolnjevala proizvodnja z montažno tehnologijo. Danes, ko je delavnica za klimatske naprave opremljena z docela modernimi orodji in stroji, proizvaja po naši lastni in tudi po tuji dokumentaciji celo vrsto izdelkov, kot so:

● **KLIMATI**, to so klimatske in ventilacijske omare z zmogljivostjo od 1000 do 50.000 kubičnih metrov zraka na uro, namenjene za klimatizacijo oziroma ventilacijo komfortnih ali industrijskih prostorov.

● **INDUSTRIJSKI KLIMATI**, kot jih imenujejo, so posebna oblika klimatov, pri katerih se uporabljajo aksialni ventilatorji in kanalski vlažilci zraka, proizvajamo jih v sodelovanju s firmo Jucker in so posebno primerni za tekstilno industrijo ter montirani že v MTT in Tovarni umetnih brusov v Mariboru;

● **SOBE**, vpihovalne in sesalne v različnih izvedbah za dovod in odvod zraka; za kuhinje izdelujemo specialne sesalne sobe z vgrajenimi lovilci maščobe; prehodne sobe pa služijo za prehod zraka, kadar je dovod v enem prostoru, odvod pa v drugem;

● **ZALUŽIJE**, lüksne, nadtladne in podtladne, še posebej pa regulacijske žaluzije do najmodernejših in največjih dimenzij — do 8 m<sup>2</sup> čelnega preseka;

● **ZRACNI FILTRI**, različnih izvedb glede na postavljene zahteve za vgradnjo;

● **ELIMINATORJI** vodnih kapljic;

● **VRATA**, zrakotesna in vodotesna.

## ● DUSILCI ZVOKA.

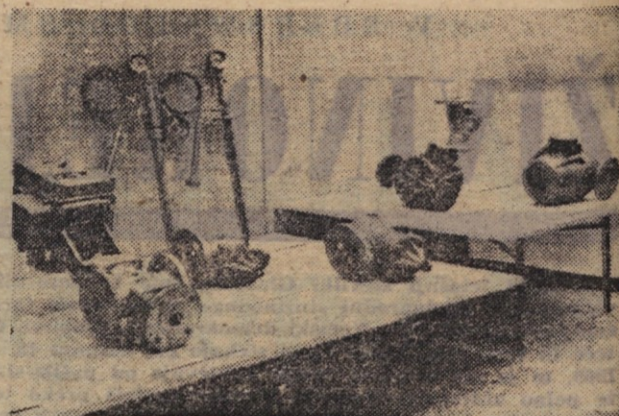
Vsi ti elementi klimatskih naprav so tipizirani, kar olajša delo monterjem, projektantom in vodstvenemu kadru.

## NUJNO JE SE OBESEŽNO SODELOVANJE S TUJIMI FIRMAMI

Vzporedno z opremljanjem proizvodnje in montažnih skupin se je tudi vodilni kader opremljal z modernimi merilnimi instrumenti, s katerimi kontrolirajo že izvedene naprave v obratovanju. Z uporabo podatkov, dobljenih z meritvami, in v sodelovanju z nekaterimi tujimi firmami smo v zadnjem času dosegli lepe uspehe na področju klimatizacije, kar potrjujejo neštete dograjene naprave, ki že obratujejo. Med njimi naj omenimo le nekatere: v Tiskarni Ljudska pravica, Sportni dvorani Tivoli, Tovarni najlonskih vlaknen Yulon, NAMA, v mnogih trgovinah Prehrane, Bolnici v Novem mestu, hotelu Triglav v Kopru, hotelu Adriatic v Umagu, tiskarni Mladinska knjiga, Mariborski tekstilni tovarni, skladišču hmelja v Backem Petrovcu, Rektorskem centru v Podgorici itd.

Pravkar montiramo klimatske oziroma ventilacijske naprave v nekaj večjih objektih. Te naprave v Domu tiska v Ljubljani gradimo v sodelovanju s firmo Jucker iz Milana in firmo Rox iz Kölna, ki nam je dobavila ventilatorje in grelne registre. S firmo Termomeccanica iz La Spezie sodelujemo pri gradnji hladilne naprave z zmogljivostjo 2.400.000 hladilnih kcal/h v ljubljanski Pivovarni Union. V Portorožu je v zaključni fazi montaža klimatskih naprav v restavraciji Jadran, za katere smo uvozili ventilatorje in grelce od firme Aori iz Milana. Tomos v Kopru nam je zaupal izvelebo prezračevalnih naprav v svojem inštitutu. V začetni fazi je še montaža klimatskih in ventilacijskih naprav v Institutu Jožef Stefan. Tudi veliki hotelski objekt Solaris in II pri Sibeniku bodo opremljeni z našimi prezračevalnimi napravami. Lahko pa bi naštetih še več objektov in naprav, ki so v gradnji, saj ima vsak med nami svoje specifične in zanimive strani.

Končno naj omenimo, da je kljub širjenju opisane dejavnosti še vedno naša raka — rana nabava kvalitetnih ventilatorjev in grelnih registrov, za katerih proizvodnjo domače tovarne nimajo postuha



Detajl z našega razstavnega prostora v Leipzigu

RAZSTAVLJALI SMO NA SPOMLADANSKEM SEJMU TEHNIKE V LEIPZIGU

## VZBUDILI SMO ZANIMANJE

Leipziški sejem tehnike ima bogate tradicije in je v socialističnih državah morda najstarejši po letih svojega obstoja. Teга sejma se je letos udeležilo tudi naše podjetje in si kot novinec poiskalo mesto med stalnimi razstavljalci.

Ta korak je bilo treba storiti zato, da naša firma, ki se je v NDR deloma že uveljavila s projektantsko in montažno dejavnostjo ter s televizijskimi pretvorniki obrata TEN, pokaže svoj kompletni proizvodni program in hkrati naveže stike s projektanti, proizvajalci in uvozniki vseh socialističnih držav, ter si najde tržišče za plasma proizvodov.

O tem, koliko je naša namera uspela, se seveda še ne da govoriti, še manj se to da izraziti v številkah. Vendar je pozitivno to, da smo za naše proizvode zainteresirali projektante in navezali stike z uvozniki. Ker za realizacijo izvoza na vzhod obstajajo objektivne težave, ki so posledica togosti njihovega načina poslovanja, je čas, ki je potreben za realizacijo, neprimerno daljši, kot pa če gre za partnerje z zahoda. Zato je še posebno važno, da se vzpostavljeni stiki razvijajo, širijo in stalno vzdržujejo, ker le tak način dela zagotavlja končni uspeh.

Prodrati na vzhodno-evropsko tržišče pa ni samo naša namera; isto tendenco je opaziti tudi pri zahodno-evropskih podjetjih, ki se na vse načine trudijo zagotoviti plasma svojih proizvodov tudi na vzhodu. Na sejmu smo letos opazili že več primerov kooperacije med vzhodnimi in zahodnimi partnerji.

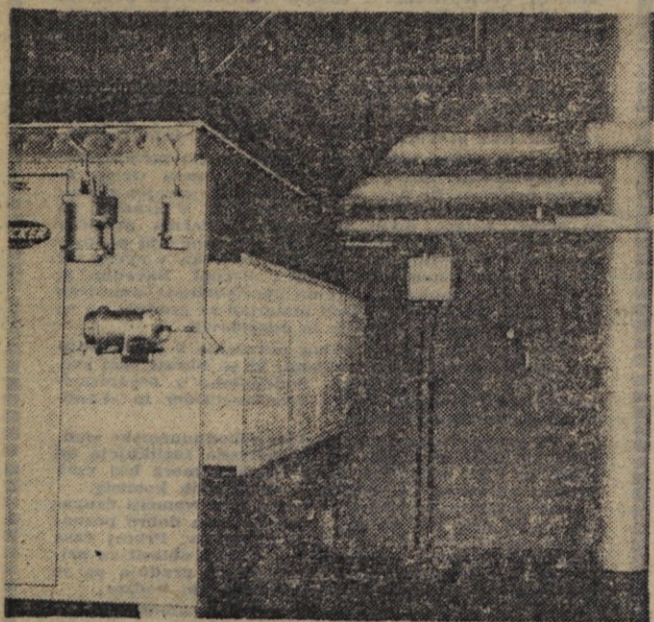
Sejem sam, njegova organizacija in prikazan proizvodni program socialističnih držav je naredil na nas dober vtis. Glede tehničnih dosežkov in kvalitete, vse ocenjevano seveda vizualno, lahko rečemo, da je napredek velik. Posebno je to vidno pri strojih, ki so namenjeni za industrijo, gradbeništvo in podobno. Opaziti pa je zaostanek prav na področju naših dejavnosti, kjer je precejšnja praznina. Vzroki za to so verjetno premajhne zahteve po komfortnih stanovanjskih in poslovnih objektih.

Tako naj za primer navedemo, da nismo pri vzhodno-evropskih državah opazili, da bi proizvajali brezšumne cirkulacijske črpalke, pa čeprav so dobro seznanjeni z dosežki na tem področju. Zato je razumljivo, da so naše črpalke vzbudile precejšnje zanimanje med tamkajšnjimi projektanti.

Podoben je primer z avtomatiko za centralno ogrevanje in klimatizacijo. Njihova avtomatika je namenjena v glavnem za krmiljenje in regulacijo v tehnoloških procesih ter sekundarno tu in tam uporabljena pri ogrevanju in klimatizaciji. Temu so prilagojene tudi konstrukcijske rešitve in proizvodni program avtomatike.

Presenečajo pa nekateri najmodernejši artikli široke potrošnje naše dejavnosti, npr. sobni klimatizerji, čeprav dajejo vtis, da so delo posameznih inštitutov in ne artikli za izpolnitev lastnega proizvodnega programa in namenjeni domačemu tržišču.

Vsekakor pa imamo možnosti za povečanje izvoza v socialistične dežele, vendar bo treba še mnogo dela na tem področju, da se bomo z našim kompletnim proizvodnim programom prebili na to tržišče. J. H.



Del strojnice klimatske naprave v ljubljanskem Domu tiska v zaključni fazi montaže

## Odličen zgled vodilnih

Dne 18. aprila so opravljali izpite iz higiensko-tehnične zaštite oz. varstva pri delu vsi vodilni uslužbenci podjetja. Po tečaju iz varstva pri delu je tudi izpit izvedla Dopisna delavska univerza preko izobraževalnega centra podjetja. Z izdelavo pismenih seminarjskih nalog in pri ust-

nem zagovoru so vsi, ki so polagali izpit, dokazali, da jim varstvena služba ne pomeni postranske dejavnosti, temveč da vzporedno z razvojem tehnike in ustreznih gospodarskih dejavnosti spremljajo in dosledno izvajajo tudi naloge varstva pri delu.

Uspeh na izpitu je bil

nadpovprečen: vsi kandidati, razen treh, ki so dosegli prav dobro oceno, so opravili izpit z odliko.

Po tem izrednem zgledu vodilnih delavcev naj se za izpite iz varstva pri delu pripravijo tudi obratovodje, mojstri, šefi montaž in vodilni monterji.

F. L.

OBNOVILI SMO INSTALACIJE V BLEJSKEM HOTELU TOPLICE

# IZREDNA IZNAJDLJIVOST ZA NOVO DELOVNO ZMAGO

Videti je, da je v letošnjem aprilu Bled na mnogih mestih eno samo gradbišče, čeprav gostinci pričakujejo sezono. Še posebej velja to za znani mednarodni hotel TOPLICE. Ropotanje strojnih naprav, vrsta obrtniških delavcev, gradincev in naših monterjev elektrodejavnosti, kurjave, vode in klime. Slišati je ukaze, klice, dogovore — prenašajo se razna bremena. Vsak ima svojo nalogo in vendar je vse nekako neravno. In kaj ne bo! Hotel TOPLICE mora biti dokončan do letošnjega 1. maja.

Naše podjetje se je že večkrat srečalo s podobnimi, toda manjšimi deli. Za kaj pravzaprav gre? Omenjeno delo v hotelu TOPLICE namreč ni novo-gradnja, ampak adaptiranje in delna rekonstrukcija tega turističnega veterana. Taka operacija ni lahka, bo pa kljub težavam uspela. Hotel bo v notranjosti popolnoma obnovljen. Bil je zastarel in je to potrebno. Taka zamisel je zato zreła, njena izvedba pa je draga. Posebno draga bo za tiste petičnejše stalne obiskovalce, ki iščejo prav v tem prvorazrednem hotelu ob jezeru, biseru alpskega sveta, svoje zdravje, zadovoljstvo in razvedrilo.

## OD ZAČETNIH DVOMOV DO KONČNE POHVALE

Z delom smo pričeli v zadnji tretjini lanskega novembra. Pogodba pa predvideva in obvezuje k dokončanju del do 25. aprila. »Ali bomo zmogli... Ali boste zmogli?« smo se spraševali v podjetju in je bil skeptičen investitor.

Danes je že očitno, da smo ob skupnih naporih zmogli planirano delo v šestih mesecih.

Sedaj, tik pred zaključkom del, se predstavniki investitorja spominjajo nazaj:

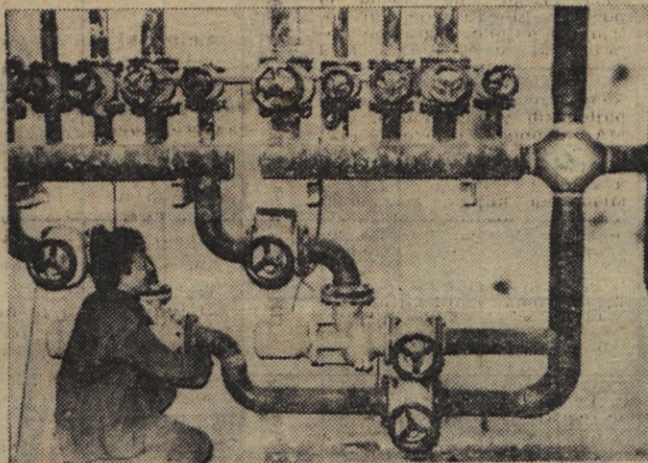
»... Dogovor je bil sklenjen. Načrte za izvedbo adaptacije so delali drugi. Prva faza ni bila usklajena. Stalni nespornazumi pa so bili odpravljeni v tistem trenutku, ko je vaše podjetje prevzelo načrte v dopolnitev.

Drug problem je bil v tem, da je prvotni projektant predvidel za vgraditev material domače izdelave. Priznavamo, da nam je v tem pogledu kot svetovalec, preizkušen praktik in stro-

kovnjak največ pomagal tov. Cemernjak. Ni le vložil svojega strokovnega znanja, temveč je tudi potoval z nami v inozemstvo in se tako osebno angažiral, da smo lahko skupaj določili izbor in nakup takih artiklov, ki bodo po svoji kvaliteti ustrezali ugledu in predpisani kategorizaciji hotela.

jamemo v naš skupni uspeh. Pogosto pa nas motijo vaše proste sobote — ravno tu, ko gre za izjemo. Hotel je treba obnoviti v mrtvi sezoni. Mi namreč delamo z gosti in od njih živimo.

Kotli za kurjavo so že dva meseca na Bledu — montaža pa še ni končana. Ne vemo, ali je to povsem



Zapletena montažna dela v popolnoma novi hotelski kotlarni

Razen tega ne moremo preceniti izredne prožnosti šefa montaže elektrodejavnosti tov. Kovačiča in vodilnega monterja tov. Obermajerja. Oba sta znala prisluhniti vsaki želji, še več, nenehno sta koordinirala naše želje z delom na montaži. Prav tako so tudi drugi vaši monterji in odgovorni delavci mnogo napravili za uspešno dokončanje težavnega dela, kar velja prav tako za centralno kurjavo, kakor tudi za vodovodne in sanitarne instalacije ter za klimatizacijo.

V začetku smo bili do vas nekoliko nezaupljivi — ni smo vas poznali. Danes ver-

v skladu s pogodbo. Ker so naši odnosi nadvse korektni, nočemo kritizirati, vendar si upamo kot investitorji postaviti vprašanje

klimatizacije. Upamo, da se bo vse zaključilo tako, kot ste si zamislili, preudarili in obljubili. Še enkrat pa moramo poudariti, da toliko izvirnih sugestij, improvizacij in možnosti, kot jih je nudil vaš strokovnjak Franc Cemernjak, žal ni smo srečali pri nobenem sodelavcu IMP... Želimo, da bi si ob dogovorjenem terminu tovariško segli v roke...«

## IN KAJ PRAVIJO NAŠI NA TO?

Delo smo prevzeli posredno preko podjetja GRADIS — Jesenice. Vedeli smo, da nas čaka nekaj novega. Bilo je razumljivo, da bo morala biti celotna preureditev popolna. Značaj prvorazrednega internacionalnega hotela je to zahteval.

Rešitev je bila v začetku zelo dvomljiva. Pomagali smo si z nabavo materiala pri firmi TRITON — BELCKO iz Münchna. Brž ko je nabavljeni material prišel, smo začeli delati po dopolnitvah naših projektantov. Danes delamo 12 ur dnevno, v nekaterih obdobjih smo jih opravili tudi po 14 na dan. Sedaj, v zaključni fazi, čakamo, da položijo v vse prostore tapete, nakar bomo takoj zvezali radiatorje in opravili vse drugo. Prejšnje litoželezne radiatorje lužimo in s tem odstranjujemo večkratne barvne premaze. Tovrstna dela na starejših objektih zahtevajo v mnogočem dru-

gačen sistem dela in organizacije, zlasti pa mnogo iznajdljivosti. Za nas je to preizkušnja več, dobrodošla tudi za naprej.

Kljub težavnosti objekta smo se z naročnikom zelo dobro sporazumeli. Take odnose si želimo še za bodoče tudi z drugimi investitorji. Glede kotlov pa moramo povedati, da so se dela na njih nekoliko zakasnila prav zaradi načrtov, ki smo jih dobili v predelavo šele v letošnjem februarju.

Naše montažne skupine, zlasti gorenjske, ki jih vodi šef montaže Marjan Jugovic z vodilnimi monterji Janezom Vovkom, Janezom Rozmanom in Vinkom Kozljem, ter še drugimi, so dokazale izredno poštvalnost, iznajdljivost, prožnost, pa tudi enotnost nastopa.

Zato bo hotel TOPLICE na Bledu adaptiran pravočasno. Kljub kratkim rokom smo poskrbeli tudi za strokovno in kvalitetno izvedbo. Naši monterji so si s posebno voljo do dela in solidnostjo pridobili še eno delovno zmago, in to prav v času prvomajskega praznika dela.

Vodstvo podjetja izrecno čestita ob tem uspehu ekonomskim enotam Elektromontaža in CKV Ljubljana, še posebej pa monterjem CKV na Gorenjskem.

Bled je znani ne samo po vsej Jugoslaviji, ampak tudi zunaj naših meja...

S. Z.

## LEPO PRIZNANJE

Od Stanovanjskega gospodarstva STANDARD iz Ljubljane je naše podjetje prejelo dopis št. 75/18-68/MZ z dne 2. 4. 1968 z naslednjo vsebino:

Ob priliki izgradnje glavnega voda vročevodnega omrežja na prehodu Celovške ceste je vaše podjetje pokazalo visoko stopnjo organiziranosti. Kot investitor imamo prijetno dolžnost, da izrečemo svoje

### priznanje

vsem vašim delavcem (toplarniška grupa CKV — op. ur.), ki so se ob tej težavni in zahtevni gradnji izkazali s svojo sposobnostjo in delovno zavestjo. Kljub velikim oviram, ki so se nizale druga za drugo, so vse naloge opravili v najkrajšem času. Delo je bilo opravljeno v dogovorjenem roku, čeprav je bilo potrebno dvigniti celoten cevovod nad predvideno niveliteto, da se je lahko izvedlo križanje z glavno vodovodno cevjo. Vsa dela so bila izvedena v zahtevani kvaliteti v naše popolno zadovoljstvo.

Želimo si sodelovanja z vami tudi v bodoče!

Tovariški pozdrav!

Direktor:  
Miroslav Pleša

IMP Glasnik izdaja delovna skupnost IMP — Industrijskega montažnega podjetja, Ljubljana. Izhaja na 2 meseca v 2500 izvodih. Uredništvo in uprava: Ljubljana, Titova 37. Ureja uredniški odbor. Glavni urednik Edvin Štepančič, odgovorni urednik Aleksander Perdan. Tisk in klišaji: Tiskarna Ljudska pravica v Ljubljani

