



# METOVALEC.

Ilustrovan gospodarski list.

## Uradno glasilo Kmetijske družbe za Slovenijo.

•Kmetovalec• izhaja 15. in zadnji dan v mesecu ter stane 16 K na leto.  
Posamezna številka stane 80 v.  
Udje Kmetijske družbe za Slovenijo dobivajo list brezplačno.

Inserati (oznanila) se zaračunajo po nastopnih cenah: Inzerat na vsi strani 600 K, na  $\frac{1}{10}$  strani 300 K, na  $\frac{1}{8}$  strani 150 K, na  $\frac{1}{4}$  strani 100 K, na  $\frac{1}{12}$  strani 50 K in na  $\frac{1}{16}$  strani 25 K. Vsaka beseda v „Malih naznanilih“ stane 40 vin. najmanj pa skupaj 8 K.

Urejuje inž. Rado Lah; založba Kmetijske družbe za Slovenijo; tisk J. Blasnika naslednikov.

Vsa pisma, naročila in reklamacije je pošiljati Kmetijski družbi za Slovenijo v Ljubljani, Turjaški trg št. 3. — Ponatisi iz •Kmetovalca• so dovoljeni le tedaj, če se navede vir.

Št. 20. Ljubljana, 30. oktobra 1920. Letnik XXXVII.

**Obseg:** Modra galica za pomlad 1921. — Dobava kalijevega umetnega gnojila. — Stališče ovsu v kolobarjenju. — Krvava uš. — Kuhanje žganja iz tropin. — Na kaj je paziti pri vzreji mladih praseta? — Vprašanja in odgovori. — Kmetijske novice. — Poziv vsem kmetijskim podružnicam. — Inserati.

## Modra galica za pomlad 1921.

Modra galica za škropljenje trt za prihodnje leto je našim vinogradnikom zagotovljena. Sedaj se pa morajo naši udje podvzati, da jo tudi **takoj naroče in plačajo**, kajti Kmetijska družba je morala vso galico naprej plačati, preden jo je sploh dobila. Čim dalje odlašajo udje s plačilom, tem večji bodo stroški vsled obresti, ki jih mora družba plačati bankam za izposojeni kapital. V prvotnem razglasu zahtevanih podrobnih izkazov družbi zaenkrat ni treba pošiljati, da se naročanje preveč ne zavleče. Cena galice je za ude, ki plačajo naročeno blago

**najkeseje do 30. novembra t. l.,  
po 24 K za 1 kg.**

Pozneje bodo stroški narasli in družba bo morala oddajati galico pač po tržni ceni, ki bo spomladi presegala 30 K. **Nujno priporočamo vsem udom-vinogradnikom, da si galico takoj naroče in plačajo. Istočasno morajo tudi plačati udnino za l. 1921., ki je določena na 20 K.** Podružnice, oziroma druge razdeljevalnice naj takoj pošljejo družbi kupnino za galico posebej in udnino posebej, ker se v tem oziru vodijo različni računi.

**Na naročila brez določenega denarja se družba ne bo ozirala.**

Cena od družbe kupljeni galici se je morala določiti na 24 K, ker so stroški za njeno nabavo ogromni: obresti od izposojenega kapitala, provizije bankam, železniška prevoznina iz Nemčije skozi Nemško Avstrijo in po Sloveniji, zavarovalnina in stojnina na železnici, izdatki za špedicijske tvrdke, carina, vskladiščnina, zavarovalnina proti ognju in drugi stroški so vzrok, da galice ni mogoče oddajati ceneje. Navzlic temu družba še ne ve, če bo s to ceno krila vse stroške.

Ker zahteva banka denar v gotovini, se je družba obrnila na vse podružnice in ude, da ji posodijo iz svoje imovine kolikor mogoče denarja, ki jim ga bo družba obrestovala po 6% in jim ga vrnila najkasneje spomladi 1921. Za vsa ta posojila jamči družba s svojim premoženjem.

**Vsa potrebna pojasnila so objavljena v zadnji 19. številki „Kmetovalca“.**

### Kmetijska družba za Slovenijo.

#### Dobava kaljevih umetnih gnojil.

Tekom vojne dobe do skrajnosti izčrpani zemlji moramo vrniti vse odvzete ji rastlinske hranilne snovi, ako hočemo, da nam bodo kulturne rastline v obliki poljskih pridelkov dajale zadovoljiv pridelek. Izmed teh rastlinskih hranilnih snovi je omeniti predvsem dušik, fosforovo kislino in kali. Ako ni v zemlji v zadostni količini le ene izmed navedenih hranilnih snovi, potem so pridelki razmeroma majhni, vključno temu, da so v nji vse druge hranilne snovi in da so tudi sicer dani vsi drugi predpogoji za dobro rast. Po državnem prevratu se je družbi posrečilo zainteresirati v Sloveniji nahajajoče se tvornice za umetna gnojila, tako da imamo izmed slednjih na razpolaganje sedaj apneni dušik in kostni superfosfat. Pogrešali pa smo dosedaj našim kmetovalcem dobro znana kalijeva umetna gnojila, in sicer kajnit in 40% kalijevo sol, katerih dobava je mogoča le iz Nemčije, ki edina razpolaga s temi umetnimi gnojili. Po daljših pogajanjih s Kalisyadikatom se je družbi posrečilo skleniti pogodbo za dobavo večje količine kajnita in 40% kalijeve soli. Z dobavo te količine umetnih gnojil bo krita potreba kaljevih umetnih gnojil v Sloveniji in dana možnost vsestranskega gnojenja na rastlinskih hranilnih snoveh izčrpane zemlje.

Ako ima rastlina na razpolago zadostno količino kalija, potem lahko tvori tudi obilo listov, v katerih se potem iz ogljikovega dvokisa in vode tvori sladkor, škrob (štirka) in druge organske snovi, katere vsebujejo poljski prideki. Z gnojenjem s kalijevimi umetnimi gnojili torej znatno pripomoremo k zvišanju poljskih pridelkov.

Izmed ku turnih rastlin potrebujejo obilo kalija okopavine, zlasti krompir, krmska pesa in repa; med žitnimi rastlinami pa ječmen in pšenica. Glede gnojenja samega je omeniti, da je kajnit predvsem gnojilo za lahke zemlje, dočim kalijeva sol pa gnojilo za težje in boljše zemlje. Priporoča se, da se gnoji žitu, krmski pesi in repi tudi na boljših zemljah s kajnitom, dočim krompirju pa s 40% kalijevo soljo. Gnojenje s kajnitom prija posebno travnikom. Srednje dobre in dobre zemlje se gnoji navadno že v jeseni ali pa pozimi. V slučaju pa, da gnojimo spomladi, je imenovana gnojila trositi teden do 10 dni pred setvijo. Glede vsebine kalija imenovanih kaljevih umetnih gnojil je omeniti, da vsebuje kajnit 12—15% kalija, 40% kalijeva sol pa okroglo 40% kalija.

Posameznim rastlinam je potrebno gnojiti na ha s sledečo količino 40% kalijeve soli, oziroma kajnita: Krompirju, repi, pesi (prez hlevskega gnoja) 2 q 40% kalijeve soli ali pa 4—6 q kajnita; krompirju, repi, pesi (pri istočasnem gnojenju s hlevskim gnojem) 1—2 q 40% kalijeve soli ali pa do 3 q kajnita; žitnim rastlinam (brez hlevskega gnoja) 1—2 q 40% kalijeve soli ali pa 3—4 q kajnita; travnikom do 3 q kajnita. Žitnim rastlinam, ki se jim gnoji s primerno količino

hlevskega gnoja, se ne gnoji s kalijevimi gnojili, ker krije v tem slučaju hlevski gnoj potrebo kalija. Imenovanih kaljevih umetnih gnojil družba sicer sedaj še nima v zalogi, dobila pa jih bo v najkrajši dobi. Cena za 100 kg kajnita bo približno 120 K, za 100 kg 40% kalijeve soli pa 240 K, in sicer brez vreč. Priporočamo torej, da kmetovalci ta važna umetna gnojila pri družbi čimprej naroče. Najprimerneje je, če podružnice skupno naroče po cel vagon, ker jim potem pride blago dostavljeno naravnost iz tvornice.

#### Stališče ovsu v kolobarjenju.

Oves je rastlina, ki ima izmed žitnih rastlin največ in tudi najdaljše korenine. Vsled dihanja istih se izločuje obilno ogljikovega dvokisa (CO<sub>2</sub>), ki v zemlji znatno pripomore k razkrajanju hranilnih rastlinskih snovi in njih pretvarjanju rastlinskim koreninam dostopno obliko. Obilne korenine povzročajo, da stavi oves na kakovost zemlje dosti manjše zahteve, kakor pa druge žitne rastline. Iz istega vzroka se ga stavi v kolobarjenju tudi na najslabše mesto, kar pa seveda z gospodarskega stališča nikakor ni umestno, kajti zadovoljiv pridelek te rastline je odvisen vsekakor od istih pogojev rasti, ki so merodajni tudi za druge rastlinske vrste. V kolobarjenju se sicer stavi oves tudi večkrat po ovsu, k tej uvrstitvi pa je oporekati, kajti oves znatno izčrpa zemljo, vsled česar so njega drugoletni pridelki na isti njivi vsekakor manjši. Poleg tega se s takim ravnanjem znatno pripomore k razmnoževanju nevarnih, popolnoma majhnih živalic t. zv. nematodov, ki škodujejo rastlinam na ta način, da objedajo njih koreninice. Vsled tega je umevno, da so pridelki na takih zemljah znatno manjši. Tudi na zemljah, kjer se te živalce dosedaj še niso pojavile, je priporočati, da ovsu ne sledi na isti njivi zopet oves ali pa repa, oziroma pesa.

Ako ne upoštevamo nevarnosti, ki preti ovsu vsled imenovanih škodljivcev, je repa in pesa vsekakor dobra predrastlina, kajti te zahtevajo dobro pripravo in okopavanje zemlje, kar je v zvezi z rahlanjem zemlje in zatiranjem plevelnih rastlin.

Kot dobra predrastlina je tudi krompir, ki potrebuje z ozirom na repo in pesu manj dušika. Poleg rastlin, ki se uporabljajo za zeleno krmljenje, so za oves najprimernejše predrastline sočivje (grah, fižol, grašica i. t. d.) in deteljne rastline. K temu pa je pripomniti, da po imenovanih predrastlinah, kakor tudi po preobilno gnojenih okopavinah oves zlasti na rodovitni zemlji, večkrat poleže.

Z ozirom na to, da stavi oves na kakovost zemlje manjše zahteve, kakor pa druge žitne rastline, se ga v kolobarjenju lahko goji tudi po manj primernih predrastlinah, zlasti ako se mu v tem slučaju pomaga k boljši rasti s primernim gnojenjem z umetnimi gnojili. Rastline, ki kmalu dozore, kakor n. pr. ozimni

ječmen, niso primerne predrastline. Ječmen tudi s tega stališča ni primerna predrastlina, ker stavi na kakovost zemlje velike zahteve. Tozadevno bolj primerne rastline so ozimna rž in pšenica. Jaro žito je neprimerno, ker je navadno zelo zapleveljeno, in sicer predvsem po poljski gorčici in repiču. Oves dobro uspeva na novo preranih zemljah, zlasti na deteljščih, gozdnih parcelah in končno na dreniranih zemljah in osušenih ribnikih, kjer so sicer drugi pridelki popolnoma negotovi.

Kot predrastlina je oves primeren za s hlevskim gnojem bogrojene okopavine in deteljne rastline, kajti ta zapušča v zemlji razmeroma obilo korenin, ki vsebujejo tudi obilo hranilnih rastlinskih snovi. Na podlagi tozadevnih poizkusev se je dognalo, da se nahaja do globočine 26 cm v zemlji na ha 3726 kg korenin, računano kot suha snov, ki vsebujejo okrog 30 kg dušika, 33 kg fosforove kisline in 28 kg kalija.

Ako niso dani vsi pogoji za dobro uspevanje, je oves zelo slaba predrastlina za vse žitne rastline in zlasti še za ozimna žita. Najprimernejše je, da slede ovsu rastline, ki imajo glede hranilnih snovi razmeroma manjše zahteve. K tem spadajo predvsem sočivnate in deteljne rastline, ki si osvajajo dušik posredno iz zraka potom raznih bakterijev, ki se nahajajo na njih koreninicah. V krajih, kjer je pridelek od čiste setvene ali pa druge kulturne rastline z ozirom na podnebne razmere negotov, se sejejo na pr. grah, grašica i. t. d. skupno z ovsem. Take zmesi tvorijo tudi dobro zeleno krmo.

Iz navedenega torej sledi, da je oves, z ozirom na majhne zahteve, ki jih stavi na kakovost zemlje, rastlina, ki si jo v kolobarjenju in izkoriščanju hranilnih snovi stavi lahko na razna mesta.

Inž. Tavčar.

## Krvava uš.

Krvava uš (*Schizoneura lanigera* Hausm.) je eden največjih škodljivcev jablane. Baje je bila konec 18. stoletja iz Amerike k nam prinesena in je sedaj pri nas skoro povsod dobro znana. Ime „krvava uš“ ima zato, ker, ako jo zdrobimo, se pocedi iz nje rdeča, krvi podobna tekočina.

Posebno meseca maja vidimo na jablanih belo, volni podobno tvarino, ki jo nosi vsaka uš, da jo brani proti mokroti in sovražnikom. Krvava uš napada osobito jablane, visokodebelnate in pritlične, vsake starosti, in sicer one dele, ki imajo nežno tanko lubad, posebno rada pa zajeda razne rane, ki se ravno celijo. Pri pritličnem drevju pa se nahaja pogostokrat tudi na koreninah.

Krvavo uš najdemo vedno v večjih ali manjših množinah, v kupčkih ali vrstah na drevju. Ako pogledamo v tako naselbino malo bolj natančno, najdemo v nji tri različno velike in raznobarvne uši. Dorasle samice so največje, nedorasle pa so manjše, a vse brez kril. Vsaka čepi mirno na mestu in ima svoj rilček zaboden v nežno kožo (kambij). Ker srka z rilčkom sokove, odteza rastlinskimi delom potrebno hrano. V sled tega poškodovanja nastanejo grčasti, raku podobni obrunki in brazgotine po vseh delih drevesa, ki je napaden po krvavi uši. Samice imajo to lastnost, da rodijo, ko so dorasle, brez oploditve žive mladiče, zopet samice z istimi lastnostmi. Vsaka samica izleže 30—50 mladih samic, ki hitro rasejo, in ko so dorasle, zopet

na isti način skrbe za razmnoževanje. Ako pomislimo, da izleže samica 40 živih mladih, ki začno takoj s svojim uničevalnim delom in da se to zgodi 8—10 krat na leto, si lahko predstavljamo na kakšno množino naraste rod, ki izhaja iz ene same prvotne matere.

Koncem poletja, dostikrat tudi že meseca julija pa se pokažejo uši samice, ki imajo po štiri velika krila. Te sedijo z drugimi brezkrilatimi samicami skupaj, dokler se nekega lepega dne ne vzdignejo v zrak in polete v vetru križem sveta, včasih tudi prav daleč. Kadar obvisi taka samica na kaki veji, izleže 3—6 mladičev. To so spolne živali, ki imajo nalogo ohraniti pleme čez zimo, in sicer s pomočjo zimskega jajčeca. Samci so mnogo manjši in zelenkasti, samice nekoliko večje ter rumene. Spolne živali ne uživajo nobene hrane in tudi nimajo zato potrebnih organov. Po oploditvi samec pogine, samica pa izleže zimsko jajčece in nato tudi pogine. Spomladi se izleže iz jajčeca zopet brezkrilata samica, ki izleže 30—40 mladih samic. In tako se začne zopet iznova razmnoževanje teh uši.

Potomci nespolnega razmnoževanja v jeseni večinoma poginejo, nekaj mladih samic pa prezimi v razpokah in brazgotinah ter pomladi nadaljujejo svoje pogubonosno delo.

Krvava uš je, dokler napada le tu pa tam kako vejico, manj nevarna. Ako pa pomislimo na njeno razmnoževanje, ki se vrši v geometričnih progresijah, moramo takoj v začetku, ko jo opazimo, pričeti z bojem proti njej.

Ubravimo se te škodljivke, da pregledamo drevje in cepiče iz tujih krajev, da ne zatrosimo uši na ta način, da skrbimo za gladka in zdrava debla in veje, da uši nimajo zavetišč, da rane pravočasno zamažemo, napadene poganjke pravočasno odstranimo in drevje z izdatnim gnojenjem krepimo.

Krvava uš napada nekatere jabolčne vrste rajši, druge pa redkeje ali pa skoraj nikoli. Rada napada: zlato parmeno, rumeni belfler, šampanjsko reneto, koksoranžno r., kaselsko r., landsberško r., vse kalvile, car Aleksandra, astrakana in druge bolj fine vrste. Redko ali sploh ne napada: grafenštanjskega jabolka, kanadsko r., Baumannovo r., ananasovo r., zelenega in rdečega štetinca, kraljevega kratkopezelnika, jesenskega kosmača, londonskega pepinga, in šarlamovčka.

Krvavo uš zatiramo najuspešneje v jeseni in pozimi, da živalce mečkamo z mehničnimi sredstvi, ali jih počimo s tekočinami, ki raztope volneno prevlako in obenem umore uš. Najbolje vršimo to delo s pomočjo dobrega čopiča. Močno napadena drevesa zdraviti je zelo nevhvaležno delo in je najbolje, da jih posekamo in zažgemo.

Sredstva proti krvavi uši, ki so poceni in se lahko pripravijo doma, so sledeča:

1. Petrolejeva emulzija je sredstvo za temeljito pokončevanje krvave uši; sestoji iz  $\frac{1}{2}$  kg mazavega mila (*Schmierseife*), raztopljenega v 1 l vrele vode. Zraven pridenemo  $\frac{1}{2}$  kg petroleja in vse prav dobro premešamo, in sicer tako dolgo, da se na površju ne pokaže nobena oljnata lisa. Te mešanice vlijemo  $\frac{3}{4}$  l v 4 l vode, kar popolnoma zadostuje.

2. Drevesni karbolinij 15—20 % (dendrin) je tudi dobro in že več let rabljivo sredstvo. Na 4—5 l vode zadostuje 1 l dendrina. Za debla in močnejše veje pa lahko rabimo 30 % raztopino.

3. Navaden in močan lug je staro in uspešno sredstvo proti krvavi uši.

4. V poletju pa škropimo s sledečo raztopino: 2 kg mazavega mila se raztopi v 5 l vode. To raztopino vlijemo z 1½ kg tobačnega izvlečka v posodo, v kateri se nahaja 95 l vode. Zraven pa prilijemo še 3 l navadnega špirita.

Razen teh sredstev so še druga mnogo dražja, uspeh je pa isti kakor pri navedenih. Pri vseh pa je bolj odvisno od načina zatiranja kakor od sredstva samega, ki ga uporabljamo.

Pomniti pri tem delu je, da pogine samo tista uš, katero s tekočino zmočimo. Nedotaknjene uši se razmnožujejo dalje in v kratkem nadomestijo izgubo.

France Simončič.

## Kuhanje žganja iz tropin.

Za kuhanje žganja smemo uporabiti samo take tropine, iz katerih nismo napravili domače pijače ali petiota. Tropine se morajo takoj, ko je iz njih iztisnjen mošt, shraniti tako, da ostanejo zdrave, to je da ne splesnijo in ne okisnejo. Tropine se namreč zelo hitro pokvarijo, se vžgo, zlasti ako leže v večjem kupu in so pod vplivom zraka. Alkohol, ki se naredi vsled vrenja, izhlapi, deloma pa se s pomočjo zraka izpremeni v ocatovo kislino. Če hočemo torej zabraniti zraku prístup do tropin, jih moramo takoj, ko pridejo iz stiskalnice, natlačiti v pokoncu stoječ sod, takozvani tropinjak. Paziti pa je pri tem delu, da tropine v sod enakomerno stlačimo do vrha in da ne ostanejo nikjer praznine, napolnjene z zrakom, kajti ta pospešuje razkrojitev tropin. V pomanjkanju tropinjaka lahko natlačimo tropine v kad ter zadelamo isto z ilovico. Od časa do časa vlijemo nekoliko zraven. in sicer toliko, da pride na 1 hl prostora 2—3 l vode. Kad se do 40 cm pod gornjim robom s tropinami dobro natlači in na površju lepo vzravna. Na tropine položimo tenke, dobro spahnjene deščice, te pa pokrijemo s 15 cm debelo plastjo mokre ilovice, ki jo močno nabijemo na deščice. V ilovnatih plastih pustimo odprtino, v katero postavimo krpelno veho, da more ogljikova kislina vun uhajati. Na ilovico pa nasujemo tenko plast drobnega peska, ki ga je treba po potrebi poškopiti, da ostane vedno vlažen.

Dobro spravljene tropine se hranijo 2—3 mesece na kakem bolj toplim prostoru, dokler ne pokipe. Da pospešimo kipeenje, vlijemo na tropine nekoliko burno kipečega mošta ali drož.

Da so tropine povrele, opazimo na alkoholovem duhu, ki nam priča, da se je sladkor že pretvoril v alkohol. Ako smo sod s tropinami enkrat odprli, moramo takoj vso vsebino porabiti, sicer postanejo tropine rjave in se skisajo, če pa to ni mogoče, pokrijemo ostalo vsebino z mokrimi cunjami.

Za kuhanje žganja se rabijo posebne priprave. Pri nas so v navadi najenostavnejše, ki sestojijo iz bakrenega kotla, vzdanega v pečnico, iz klobuka in iz hladilnika, t. j. kad z vedno mrzlo vodo, v kateri je hladilna cev. V bakreni kotel se vlije najprej na 1 hl suhih tropin 25—35 l vode ali drož, nato pa se zmečejo vanj tropine. Kotel ne sme biti nikoli popolnoma poln, vročina pa vedno enakomerna, ker se pri kuhanju tropine vzdignejo in bi pri polnem kotlu prešle skozi klobuk v hladilno cev, posebno če je klobuk

bolj nizek. V kotlu nastale pare se nabirajo v klobuku, od tam puhte po hladilni cevi, kjer se vsled mrzle vode izhlade, zgošče in izpremene v tekočino, ki na koncu hladilne cevi izteka v podstavljeno posodo.

Pri prvi kuhi se nabira takozvana „nanga“, ki je manjredno žganje in ki ga je treba še enkrat prekuhati. Pri drugi kuhi se šele dobi dobro in dovolj močno žganje.

Iz 1 hl dobro spravljanih zdravih tropin dobimo 8—10 l žganja in še več. Pokvarjene tropine pa ga ne dajo mnogo, in še to je neokusno. Dobra tropinica ali tropinovec mora skušnjo vzdržati, t. j. pri tresenju žganja v steklenici tvoreči se mehurčki se ne smejo prehitro poizgubiti. Ako ima tropinica manj kakor 50—52% alkohola, ne prestopi preizkušnje.

Kakor vino tako se tudi tropinica po daljšem ležanju mnogo izboljša; že eno- do dveletno žganje je pri tneje in finejšega okusa nego novo.

Za shranjevanje žganja so najbolj pripravi demijoni, to so velike steklenice z vrbovimi vejicami optetene, v drugi vrsti pa pridejo mecesnovi in jesenovi sodčki. Hrastovi sodčki niso priporočljivi, ker postane tropinica v hrastovem sodu rumena in potem rjava. Sod se mora poprej dobro izpariti in znotraj nekoliko napojiti z vinskim cvetom.

France Simončič.

## Na kaj je paziti pri vzreji mladih prasjet?

Ciril Prijatelj.

(Dalje.)

Zelo znana in mnogo krmljena piča za prasiče je *koruza*. V nekaterih slučajih nadomestuje celo ječmen; koruzo je preje zdrobiti ali dobro namočiti. Za pitanje prasičev stoji koruza brez dvoma v prvih vrstah tečnih krmil; slabo posledico ima le to, da je slanina oljnata, mehka in rumenobelkasta. Vsled tega priporočamo, da se proti koncu pitanja prasičev koruza popolnoma ali vsaj deloma opusti.

Za mlade prasiče sta manj priporočljiva *rž* in *proso*, ker lahko povzročata razne bolezni. Za starejše prasiče so tudi množine preko 1 kg na dan in glavo škodljive.

Omeniti bi bilo še *ajdo*, ki naj se krmi le v zmernih množinah, ker povzroča prasičem, ki prihajajo na sonce, posebno bolezen. Slanina, kakortudi pečenka prasičev, krmljenih z ajdo, je zelo okusna.

Tam, kjer so v bližini večji hrastovi gozdovi, je zelo priporočati krmljenje z *želodom*, ker želod nastavlja precej trdo in zelo okusno slanino.

V splošnem je pa danes zrnatu krmljenje prasičev še precej drago, in ne oziraje se na pokladanje ječmena mladim pujskom, svetujemo, da vsakdo preje preračuni, ako mu bolje ne kaže, da žito proda in kupi za ta denar druga tečna krmila.

*b. Sočivje.* Ono je poleg oljnatih sadežev najtečnejša živalska klaja, ima pa to slabo stran, da je najtežje prebavljivo. Sočivje leži dolgo časa v želodcu, tam močno naraste, povzroča napenjanje ter napravlja trdo blato, pokvarjen želodec, neprebavnost itd. Da se te napake preprečijo, je potrebno, da se poklada vsako sočivje (fižol, grah, grašica) vedno kuhano. Prasičem do sedmega meseca naj se ne poklada več kakor ¼—½ kg na glavo, dočim se starejšim prasičem lahko polaga do ½ kg na dan. S sočivjem

krmljeni prasiči imajo trdo in suho slanino. Grašica se zaradi grenkega okusa le malokje poklada; in sicer v prav majhnih množinah, pomešana z drugo pičo.

*c. Laneno seme.* Laneno seme je jako redilno in tudi zdravo; istotako tudi lanena moka. Ono ima 35 do 37% toliščobe (olja); pa tudi beljakovin ima skoraj še enkrat toliko kakor žita. Vrh tega vsebuje laneno seme mnogo rastlinske sluze, ki vpliva zelo blagodejno na izločevanje za prebavo potrebnega želodčnega soka. Laneno seme pa je tudi z zdravstvenega stališča zelo važno, ker mehča vsled obilnega olja trdo in zapečeno živalsko blato. Redek močnik iz lanene moke in posnetega mleka je izvrstna krepljiva hrana za take mlade prasičke, ki so v rasti zaostali. Pujskom, ki jim je bilo prezgodaj odvzeto materno mleko, je najboljšje nadomestilo močnik iz lanene moke in kravjega mleka. Na 1 l kravjega mleka se primeša 10 dkg lanene moke. Lanenega semena in moke bi pač ne smelo manjkati v nobeni hiši, kjer se ukvarjajo z vzrejo in rejo prasičev.

**3. Zelena krmá.** K tej piči prištevamo vse zelene nadzemelne dele naših travniških trav, različne vrste detelj, sočivja, koruze, repe, pese in celo poljska in vrtna zelišča. Med vsemi tu naštetimi rastlinami je za rejo prasičev največjega pomena rdeča detelja, imenovana tudi domača, štajerska, kranjska ali navadna detelja. Umni prasičerejci, posebno na Nemškem, pustijo svoje prasiče skozi celo poletje na paši deteljnih strnišč. S tem dosežejo, da se prasiči utrdijo, ohranijo pri zdravju, njih organizem postane pri tem veliko odpornejši proti različnim boleznim; dalje je telesno razvijanje na paši popolnejše, kakor pa v hlevu. Poleg navedenih dobrot pa ima paša še to prednost, da je vzreja in reja na paši veliko cenejša od hlevske.

Najpripravnejše bi bilo za naše kraje, da si prasičerejci napravijo poleg svinjskega hleva primerno veliko in ograjeno tekališče, poleg katerega naj bi se eno njivo zasejalo z rdečo deteljo. Na ta način bi se lahko prasiči krmili z rdečo deteljo skozi celo poletje. Mlada, mehka, sočnata detelja pred cvetjem je za prasiče ena najboljših pič, ker vsebuje večje množine apna.

*Repno in zeljno perje ter korenjevka* je lahko prebavljiva zelena piča, ki je pa prav malo tečna in ne posebno zdrava. Če se jo krmi v preobilici, lahko povzroča drisko. Tudi nepokvarjeno *pesno listje* je zdravo, vendar malo tečno krmilo. Sveže *bukovo* in *hrastovo listje* (zeleno) je dobro in še enkrat bolj tečno, kakor pa je ono od repe in korenjevke. Čim mlajše je zelenje, tem redilnejše in okusnejše je.

*Krompirjevka* iz zdravstvenih in gospodarskih ozirov ni pripravna za krmljenje. Iz zdravstvenih ozirov se je ne priporoča, ker v večjih množinah pokladana povzroča nevarno drisko, iz gospodarskih ozirov pa zgodaj požeta krompirjevka povzroča, da zaostaja krompir v rasti in nikakor dobro ne uspeva. Iz teh dveh vzrokov ne bomo pokladali krompirjevih cim.

Po nekaterih krajih, n. pr. na Dolenjskem, sejejo nekateri posestniki *turščico*, *rž*, *mešanico* in *oves* za zeleno krmljenje živine. Zelena turščica, dokler je še mlada in sočnata je za prasiče prav dobra. Ker pa je malo redilna, naj se jo meša med deteljo. Zelena rž je skoro najprva pomladanska sveža klaja, ki se je naj nikdar ne pozabi pokladati tudi prasičem. Pokositi se jo mora preden začne klasiti. *Mešanica* (rž, ječmen, grah in grašica) je tudi prikladna piča,

pokositi jo je pa preden ječmen in rž odženeta osine. *Oves* je izmed vseh zelenih pomladanskih žit za zeleno krmljenje najboljši. Sejemo ga zase ali pa skupaj s pomladansko grašico.

Vsa zelena krmila vobče so za krmljenje prasičev zelo priporočljiva in se pri prasičih ni bati napenjanja kakor pri goveji živini. Njih vrednost na hranilnih snoveh pa je zavisna od vrste kulture, gnojenja zemlje in vremena.

(Datje prihodnjic.)

## VPRAŠANJA in ODGOVORI.

Za vsa kmetijsko - gospodarska vprašanja, ki dohajajo na Kmetijsko družbo za Slovenijo ali na uredništvo „Kmetovalca“, se načelno odgovarja le v „Kmetovalcu“. Odgovori, ki so splošno poučni, se vrstijo med „Vprašanja in odgovore“, na ostala vprašanja se pa odgovarja pisмено, če je priložena znamka za odgovor. Odgovarja se edinole na vprašanja, ki so podpisana s celim imenom brezimna vprašanja ali taka, ki so zaznamovana le z začetnimi črkami, se vršijo v kol. V „Kmetovalcu“ se pri vprašanju nikdar ne natisne vprašilčevega imena, ampak vedno le pričetne črke imena in kraja. Redno se v vsaki številki odgovori le na lista vprašanja, ki so prišla vsaj 4 dni pred izdajo lista; na pozneje došla vprašanja se odgovori v prihodnji številki. *Kdor takoj želi odgovora na kako kmetijsko - gospodarsko vprašanje, mora priložiti znamko za odgovor. Na vprašanja, ki niso kmetijsko - gospodarska, se ne odgovarja v „Kmetovalcu“, ampak le pisмено, če so pisnu priložene 4 K v znakah kot prispevek k družbenemu pokojninskemu zakladu. Zadnje strani velja za pravne odgovore, ki seveda morejo biti le splošne vsebine, kajti uredništvo ne more poznati vseh, včasih zelo važnih okoliščin in zato za take odgovore ne prevzame nikakega jamstva.*

**Vprašanje 83.** Prosim pojasnila, zakaj prodaja Kmetijska družba kostni superfosfat dosti dražje kakor pa kostno moko, dasiravno vsebuje prvi skoraj polovico manj fosforove kisline kakor pa kostna moka? (J. P. v Ž.)

**Odgovor:** Družba ima v zalogi razklejeno kostno moko, ki vsebuje okroglo 30% fosforove kisline in kostni superfosfat, ki vsebuje 18% fosforove kisline. V kostni moki je fosforova kislina v spojini, ki ni v vodi raztopljiva (trikalcijev fosfat) in vsled tega v tej obliki tudi ni dostopna rastlinskim koreninam. Zato učinkuje kostna moka le polagoma, kajti dotična spojina fosforove kisline se v zemlji s pomočjo talnih kislin in vode, vsebujoče ogljikovi dvokis (ogljikova kislina) šele tekom časa pretvori v spojino, ki je v vodi raztopljiva (monokalcijev fosfat). Kostni superfosfat pa vsebuje 18% v vodi raztopljive fosforove kisline, in sicer v obliki ortofosforove kisline in monokalcijevega (deloma tudi monomagnezijevega) fosfata. V teh spojinah je torej fosforova kislina za rastline najbolj primerna hrana. Ker se kostni superfosfat izdeluje iz kostne moke, in sicer na ta način, da se podeluje z žveplovo kislino ter s tem izpremeni v vodi neraztopljiva oblika fosforove kisline v kemično spojino, ki je v vodi raztopljiva, zato je umevno, da je prvi v ceni vsekakor dražji nego kostna moka. T.

**Vprašanje 84.** Letošnje leto je v našem okraju zelo veliko želoda. Ker bi istega rad porabil za krmo, zato vprašam, kakšno hranilno vrednost ima želod z ozirom na koruzo in ječmen? (J. S. v R.)

**Odgovor:** Primerjamo li v sledečem naznačeno vsebino hranilnih snovi v neluščenem želodu, koruzi in ječmenu, vidimo, da vsebuje želod razmeroma zelo obilo hranilnih snovi:

	voda	tolišča	beljakovine	ogljikovi vodani
Želod	15 <sup>0</sup> / <sub>0</sub>	4 <sup>6</sup> / <sub>0</sub>	6 <sup>5</sup> / <sub>0</sub>	65 <sup>5</sup> / <sub>0</sub>
koruza	13 <sup>0</sup> / <sub>0</sub>	4 <sup>8</sup> / <sub>0</sub>	9 <sup>9</sup> / <sub>0</sub>	69 <sup>2</sup> / <sub>0</sub>
ječmen	14 <sup>0</sup> / <sub>0</sub>	2 <sup>1</sup> / <sub>0</sub>	9 <sup>4</sup> / <sub>0</sub>	67 <sup>8</sup> / <sub>0</sub>

Vzamemo li, da ima koruza polno krmilno vrednost, to je 100, potem ima ječmen 99 in želod 98, torej

le malo manjšo vrednost kot koruza. V sveži obliki se poklada živalim zmečkani želoč, drugače pa zmlėti. Vsled grenkega okusa nekaterim živalim ne prija. Najbolje se obnese kot krmilo prašičem, katerim se poklada mešan z drugimi krmili. T.

**Vprašanje 85.** Imam lepo šestletno kobilu, ki je imela lansko leto prvo žrebe, a je ni pustila sesati. Ob največjem trudu, da bi kobilu privadil na sesanje žrebeta, nisem imel uspeha. Vzrejal sem žrebe umetno s kravjim mlekom, dočim je kobila teklo mleko iz seskov in se je po 13 dneh posušilo. Sedaj je kobila zopet breja ter vprašam, kaj naj storim s kobilu, ki ne pusti žrebetu sesati? (V. P. v G. p. Š. S.)

**Odgovor:** Da kobile, posebno one, ki prvič žrebetijo, nerade pustijo žrebe sesati, se dogaja večkrat. Tudi one kobile, ki so zelo občutljive, ki zaradi ščegetavosti ne morejo trpeti, da bi se žrebe dotaknile vimena, se kaj rade branijo sesanja. V takih slučajih je potrebno, da se žrebe čuva poškodovanja s tem, da se da kobili med dojenjem dobre krme, da se ji privzdigne prednja noga; v skrajni potrebi pa se ji natakne krotilnik. Vsekako pa je najboljšo sredstvo, da se s kobilu ravna prijazno in že nekaj tednov pred žrebetenjem gladi seske vsak dan z roko. Na ta način se kobila privadi, da postane v tem delu manj občutljiva in se s tem doseže, da take živali svoja žrebeta že v nekoliko dneh puste sesati. V slučaju pa, da bi se na nikak način ne dalo doseči sesanja, pa Vam svetujem sledečo umetno hrano: Ker kravje mleko žrebetom posebno ne prija, akoravno je z vodo razredčeno in oslajeno, zato je najboljšo nadomestilo za kobilje mleko ješprenova redka juha, ki materno mleko popolnoma nadomešča. Pripravi se na sledeči način: Ješprenj se razkuha v vodi tako močno, da ni več mogoče spoznati posameznih zrn, to je, da nastane iz njega redek ješprenov močnik. Tako ješprenovo juho dajate žrebetu piti tako toplo, kakor je mleko iz vimena, to je približno 35° C. Pri tem pa morate strogo paziti, da očistite posodo vsakokrat po pokladanju, ker bi že mali ostanki ješprenove juhe od prejšnjega dne, znale imeti zle posledice pri mladiču. Ostanke pa rajši porabite kot krmo za prašiče ali pa za že odstavljena teleta. P-j.

**Vprašanje 86.** V nekaterih letih se mi repa in krmska pesa, ki jih shranim čez zimo v kopicah, pokvari, tako da postanejo celo za krmo neuporabne. Vsled pomanjkanja primernih shramb jih nameravam tudi letošnje leto vložiti v kopice, zato vprašam, kako je ravnati z repo in krmsko peso, da se mi čez zimo v kopicah ne pokvari? (H. G. v N.)

**Odgovor:** Repa, krmska pesa, kakor tudi drugo korenstvo so živi rastlinski deli in se le v ti obliki lahko ohranijo dlje časa nepokvarjeni; kakor hitro pa izumrjejo rastlinske stanice, ki tvorijo njih telo, potem se jih loti plesnoba in gnilobni bakteriji. Imenovano korenstvo kot živa telesa diha, kar se kaže tudi v tem, da toplota v kopicah polagoma stopa. Ker se v svrhu dihanja porabi obilo v korenstvu nakopičenih hranilnih snovi, ki v obliki ogljikovega dvokisa in vode odhajajo iz rastlinskih teles, zato je potrebno, da skušamo to dihanje po možnosti omejiti. To se zgodi na ta način, da se korenstvo shrani v primerno hladne shrambe ali pa druge prostore, kjer se obenem z omejitvijo dostopa zraka zmanjša dihanje. Korenstvo se v nekaterih krajih shrani v jamah ali pa kopicah. Vlaganje korenstva v jame je umestno le v krajih z zelo mrzlo zimo in z vetrovi, ker se na ta način prepreči njih zmrzovanje, dočim v splošnem zadostuje naprava kopic. Kraj, kjer se napravijo kopice, bodi v bližini

gospodarskega poslopja. Zemlja mora biti po možnosti propustna, ne pretežka in nedostopna zastajajoči talni vodi. Napravljati kopice naravnost na njivi, je neumestno, kajti s tem so pridelki izpostavljeni tatvini, poleg tega pa ostane ta kraj navadno kot poljedelska ploskev neizrabljen. Kraj, kjer se namerava napraviti kopice, se enakomerno zravnava (po nekaterih krajih tudi za en decimeter poglobi) in pri tem dobljena zemlja nakopiči na straneh. Širokost kopice bodi 1¼ — 1½ m, višina pa 90 — 100 cm. Dolgost se ravna po količini pridelka. Korenstvo se postavi z glavno korenino obrnjeno v no-tranjost v podolgasto kopico, nakar se pokrije s 15 cm debelo zemeljsko plastjo, skozi katero lahko odhaja vlaga in ogljikovi dvokis, ki se zlasti v začetku vsled močnega dihanja proizvajata v večji količini. Z nastopom mraza se kopice pokrijejo še nadalje z zemljo, in sicer do debeline 1 — 1½ m. V slučaju, da se prva plast zemlje pokrije z 10 — 15 cm debelo plastjo slame, potem zadostuje, ako se na to naloži še 40 — 50 cm debela plast zemlje. Okrog kopice je izpeljati po potrebi tudi primerne järke, po katerih lahko deževnica takoj odteka. Pri shranjenju korenstva v kopicah je paziti torej predvsem na to, da se isto pred nastopom zime izpoti, na to pa prikrije s primerno debelo zemeljsko plastjo, ki prepreči zmrzovanje. T.

**Vprašanje 87.** Pridelal sem med koruzo precejšnjo množino buč, ki jih mislim krmiti goveji živini. Sosedje pa mi krmljenje z bučami branijo, češ, da dobijo krave po tem krmljenju volčič, zato vprašam, ali so buče primerno krmilo za govejo živino? (J. W. v A.)

**Odgovor:** Buče so v naših krajih važne rastline, ker nam dajejo poleti in v jeseni prav izdatno in slastno klajo za govejo živino, posebno pa še za prašiče. Važne so tudi zaradi tega, ker se jih pridelava kot vmesni pridelek med drugimi sadeži, posebno med koruzo. Hranilno vrednost buč lahko primerjamo z ono pese in repe. Pokladajo se buče goveji živini in prašičem sirove, prekuhane ali pa poparjene in na primerno velike kose narezane. Goveji živini se jih poklada najprimernejše prekuhane na dan in na glavo do 20 kg; prašičem pa do 10 kg. Najbolje se jih poklada pomešane z drugo klajo. — Da bi krmljenje buč povzročalo kake bolezni pri kravah, so samo prazne vraže, na katere se umni živinorejci ne sme ozirati. P-j.

**Vprašanje 88.** Imam konja, ki je za težko vožnjo zelo marljiv, dočim ga k enakomernem in vztrajnem teku ne morem z največjim trudom pripraviti. Prejšnji lastnik je s konjem slabo ravnal in ga zanemarjal. Konj je 7 let star in je bil šele lansko leto rezan. Ker je konj čvrst in silno trdne narave, bi ga rad obdržal in zato vprašam, ali se dobi sredstvo, ki bi konja oživilo in ga naredilo za tek sposobnejšega? (J. P. v N. m.)

**Odgovor:** Bržkone je Vaš konj težke belgijske ali pa pingavske pasme, ki je bil pri prejšnjem gospodarju zelo zanemarijen in slabo vzrejen, kar ima za posledico, da je ostal konj počasen in drugače zelo okornega telesa. Te napake, oziroma slaba vzreja, ostanejo konju tudi pozneje in bi bil trud, iz takega konja narediti iskrega in ognjevitiga, popolnoma brezuspešen. Tudi pozna rezatev vpliva mnogo na močni razvoj telesa in počasni temperament, in to tembolj, ker je mrzlokrvne pasme. Svetujemo Vam, da konja primerno, a ne pretečno krmite in ga dobro oskrbujete. Sčasoma se bode konj tudi teku privadil, a one živahnosti in ognjevitosti pri teku, kakor jih imajo drugi dobro in skrbno vzrejevani konji lahke pasme, pa ne bode Vaš konj nikdar dosegel. Ako

pa nujno potrebujete konja samo za hitri tek, Vam pa priporočamo, da ga prodaste in kupite za oni denar konja lahke pasme. P—j.

## KMETIJSKE NOVICE.

**Kolekovanje prošelj.** Prošnje, ki se pošiljajo javnim oblastim je sedaj kolekovati s 5 dinarji ali 20 K.

**Začasna delavska zavarovalnica zoper nezgode v Ljubljani** je z ozirom na novo uredbo zavarovanja delavcev zoper nezgode (glej Uradni list z dne 14. oktobra 1920, št. 118.) določila rok za predložitev preračunov zavarovalnega prispevka za I. polletje 1920. na čas od 1. novembra do vključno 14. novembra 1920. Tiskovine za preračun se gg. podjetnikom vpošljejo tekom prihodnjih dni. Preračuni se morajo vrniti točno izpolnjeni najpozneje do 14. novembra 1920. ter v istem roku vplačati zavarovalni prispevek. Ako zavarovalni prispevek ne bo vplačan do 14. novembra 1920., se bodo računalne od 15. novembra 1920. naprej 5% zamudne obresti.

**Razstava sadja in sadnih izdelkov v Skop'ju.** Srbsko poljoprivredno društvo je priredilo od 27. do 31. oktobra t. l. v Skop'ju v Srbiji razstavo sadja in sadnih izdelkov iz krajev Nove Srbije. Razstava se je otvorila dne 27. oktobra t. l. s slavnostnim govorom predsednika «Srbskega poljoprivrednega društva» in inšpektorja razstave. Razstava je bila razdeljena na šest oddelkov, in sicer: 1. sveže sadje, 2. podelano sadje, 3. sadne pijače in likerji, 4. brezalkoholne sadne pijače, 5. sadjarsko orodje in 6. razstava pletarskih izdelkov. 28. in 29. oktobra pa se je vršilo praktično predavanje o podelavanju sadja za učitelje. Za tozadevno razstavo je poklonilo ministristvo kmetijstva in vode znesek 10.000 din., razni denarni zavodi pa vsoto 2500 din.

**Kmetijsko-gospodinjiski tečaji po deželi.** Poverjeništvu za kmetijstvo priredi to jesen pet gospodinjiskih tečajev, ki bodo trajali od 15. oktobra do 23. decembra t. l., in sicer: v Dolenji vasi pri Ribnici pod vodstvom ge. M. Odlasek, v Podbrezju na Gorenjskem pod vodstvom ge. F. Jaklič, na Vrhniki pod vodstvom ge. J. Primožič, v Ormožu pod vodstvom ge. E. Premrou in v Črni nad Prevaljam pod vodstvom ge. O. Sittig. V tečaje se sprejmejo dekleta iz bližnje okolice, pa tudi od drugod, ako dobe v kraju samem ali pa v njega bližnji okolici potrebno stanovanje.

**Železo za obroče.** Kranjska industrijska družba na Jesenicah-Fužine je pripravljena na podlagi naročil izdelati primerno množino železnih obročev. Pri vsakem naročilu se mora natanko navesti težo in mero obročev, t. j. širino in debelino ter naslov, kam se naj blago odpošlje. Družba je pripravljena to železo oddajati po temeljni ceni K 14-70 za kg; k temu bo treba dodati še razna naplačila za kakovost, posebne mere (dimenzije) in množine. Navedena cena se razume prosto in neobvezno. Kmetijska družba za Slovenijo v Ljubljani sprejema naročila za železo za obroče in jih skupno oddaja tvornici. Čim več naročil se skupno nabere, tem cenejše bo to železo.

**Samostojna vinska naklada na bivšem Spod. Štajerskem — ukinjena.** Kmetijska družba je s posredovanjem poverjeništvu za kmetijstvo od delegacije ministristva za finance v Ljubljani zahtevala, naj se ustavi izterjevanje vinskega davka na bivšem Spodnjem Štajerskem, ker je ta davek krivičen in vpeljan samo v tej pokrajini. S tem davkom je bil obdačen lastni konsum

vinogradnikov, njihove družine in delavcev, ki so zaposleni v gospodarstvu. Ta davek je vedno izredno razburjal štajerske vinogradnike, ki so se čutili ž njim hujše prizadeti, kakor oni na Kranjskem in v drugih pokrajinah Jugoslavije. Na to vlogo je delegacija ministristva financ v Ljubljani s svojim odlokom z dne 22. septembra t. l., št. B III 61/1 ex 1920., sporočila sledeče: Glasom člena 24., »pravilnika za izvršenje odredb o trošarini od vina, mošta in sadnega vina«, ki je bil izdan na podstavi člena 166. finacijskega zakona za l. 1920./21. je sklep bivšega deželnega odbora štajerskega z dne 29. okt. 1917., dež. zakona št. 117., o samostojni vinski nakladi s veljavo od 1. januarja 1919. ukinjen. Vsled tega odpade za leto 1919. pobiranje samostojne naklade na vino na bivšem Spodnjem Štajerskem. Pač pa je za leto 1918. vsekakor plačati to samostojno naklado, v kolikor se to že ni zgodilo. Zaostanki se bodo izterjali po obstoječih predpisih.

**Trošarine na petiot ni plačati.** Ker nam prihajajo pritožbe, da zahtevajo davčni uradniki od vinogradnikov, da plačajo trošarino tudi od petiota, je treba tukaj povdariti, da petiot ne spada med predmete, od katerih je plačati trošarino. Petiot ali domača pijača (pikola, škavec, žonta), napravljena le iz izluženih tropin in vode, deloma tudi z dodatkom sladkorja, ni vino, ne vinski mošt, ne vinska brozga, torej od njega ni treba plačati trošarine. Proti takemu obdačenju se lahko vsak pritoži na nadzorništvo državne užitnine v Ljubljani.

**Trošarine prosto kuhanje žganja.** Listi so prinesli vest, da so počenši od 20. septembra v Sloveniji in ostalih novoosvojenih pokrajinah ne bo več plačevala trošarina od tistega žganja, ki se bo kuhalo iz lastnih pridelkov in v lastno uporabo. Te ugodnosti pa ne bodo uživali razni lastniki žganjaren, ki razen tega trgujejo z žganjem in drugimi alkoholnimi tekočinami. V pojasnilo hočemo navesti določbo, ki pravi: 1. Doba 24 ur je dovoljeno le tistemu kuhati žganje, katerega žgalni kotel drži 80 litrov ali manj; to pa le tedaj, ako se kuha žganje iz koščicastega sadja (izvzemši trnolice); kratko povedano: ako v hiši ni več kakor pet udov družine, in ako se kuha vino, vinske drože, vinski ali sadni mošt, grozdje ali medica, vse to v kotlu, ki drži kvečjemu 80 litrov, je to kuhanje žganja trošarine ali davka prosto. Kdor bi kahal žganje iz drnuli, trnolic, šipkovih jagod, jabolk, hrušek in ostalega pečkastega sadja, jagod, malin, robidnic itd. ter koreninic in nestisnjenih vinskih tropin, zamore to storiti v še enkrat tako dolgi dobi, t. j. 48 ur. Za kuhanje žganja iz stisnjenega pečkastega sadja (tropin) se določi trikrat tako dolga doba, torej trikrat 24 je 72 ur. Za kotle, ki držijo več kakor 80 litrov, se določi razmeroma krajša doba. Udom rodbine, oziroma družine so prištevati le oni rodbinski udje in posli, ki so dovršili 12. leto in so v dotični hiši na hrani in stanovanju. Za trošarine prosto kuhanje žganja si mora vsakdo priskrbeti dva izvoda prijavnega in preglednega lista, katera je treba v rubrikah 1 do 8 pravilno izpolniti; v rubriki 9 pa mora občinski predstojnik potrditi resničnost navedenih podatkov ter pripomniti, da ni proti dovolitvi trošarine prostega kuhanja nikakih zadržkov. Z obema polama se je prijaviti pri pristojnem oddelku finančne straže, kjer se mu bo določila doba trošarine prostega kuhanja. Kuhati se mora, ako je to odobreno, nepretrgoma podnevi in ponoči in brezpogojno samo v določenem času. Kuhati se sme samo v prijavljenem kotlu. V hiši, kjer se kuha žganje, se ne sme nahajati nobene druge žgalne priprave in nobena zaloga tuje alkoholne tekočine. Kdor bi hotel prodati gotovi del žganja, katerega je kahal trošarine prosto za domačo potrebo, mora to javiti pristojnemu

oddelku finančne straže ter plačati pri svojem davčnem uradu trošarino za tisti del, ki ga želi prodati. Prekuhanja (rekifikacija) trošarine prosto nakuhanega žganja ni prepovedano, a se mora istotako javiti oddelku finančne straže. Dosedaj v Sloveniji veljavni predpisi o davka prostem kuhanju žganja stopijo iz veljave. Pred 20. septembrom izdana dovoljenja za davka prosto žganjekuho torej niso več veljavna, in se izdajajo od tega dneva naprej, dovoljenja edinole po določbah nove naredbe. Opozorjamo, da so v novi naredbi predvidene visoke denarne globe za tiste, ki bi jo kršili; vsled tega se je natančno ravnati po izdanih predpisih. Tiskovine naj naročijo županstva skupno pri gospodarskem uradu delegacije ministrstva financ v Ljubljani. Cena i poli (dva lista) znaša 1 K. To zaradi tega, ker jih morajo prijavniki prinesiti deloma izpolnjene in potrjene od občinskega urada k oddelkom finančne straže.

## Poziv vsem kmetijskim podružnicam.

Razne podnebne razmere, kakovost zemlje kakor tudi splošno gospodarsko stališče posameznih okrajev povzročajo, da se prideluje v teh razne vrste poljskih rastlin. Ker izkušnje uče, da se ena rastlinska vrsta na pr. pšenica ne sme gojiti po več let zaporedoma na eni in isti njivi, sicer se vsako leto bolj manjšajo pridelki, zato je potrebno, da posamezne rastlinske vrste letno menjamo. Le na ta način se lahko zemlja ohrani v ugodnem stanju, nakar se potem najbolj gospodarsko izčrpavajo v zemlji se nahajajoče rastlinske hranilne snovi. Tako se na pr. po nekaterih krajih goji na eni in isti njivi eno leto okopavine, drugo leto jaro žito, tretje leto detelja, četrto leto ozimno žito, peto leto sočivje in okopavine, šesto leto ozimno žito, nakar slede zaporedoma letno vse navedene rastlinske vrste. Tako menjavo rastlin na eni in isti njivi imenujejo kolobarjenje. Ker je potrebno, da imamo, z ozirom na pospeševanje poljedelstva, pregled čez razne načine kolobarjenja, ki so razširjeni v Sloveniji, zato se naprošajo načelnikstva kmetijskih podružnic, da javijo čimprej Kmetijski družbi vrste poljskih rastlin in načine kolobarjenja (menjave), ki so splošno razširjeni v dotičnem podružničnem okolišu.

## Vabila

k občnim zborom podružnic Kmet. družbe za Slovenijo.\*)

SPORED:

1. Točke 1. — 5. po § 31. družbenih pravil.
2. Volitev podružničnih zastopnikov za občni zbor Kmetijske družbe za Slovenijo.
3. Slučajnosti.

Planina-Stockendorf, v nedeljo, 14. novembra 1920. ob enajstih dopoldne v šoli;

Št. Jernej (Dolenjskem), v nedeljo, 14. novembra 1920. ob sedmih zjutraj na prostoru pred župniščem; ob neugodnem vremenu v dvorani;

Preserje pri Ljubljani, v nedeljo, 14. novembra 1920. ob osmih zjutraj v hiši načelnika g. Jakoba Kovača v Preserju;

Sv. Anton v Slov. Goricah, v nedeljo, 14. novembra 1920. po rani sv. maši v šoli;

Kočevje, v nedeljo, 14. novembra 1920. ob desetih dopoldne v gostilni Grubar;

Sv. Duh pri Krškem, v nedeljo, 14. novembra 1920. ob pol-enajstih dopoldne v stari šoli;

Ig-Studenec, v nedeljo, 14. novembra 1920. ob devetih dopoldne v šoli;

Iškavan, v nedeljo, 14. novembra 1920. ob enajstih dopoldne v šoli;

Tomišelj, v nedeljo, 14. novembra 1920. ob eni popoldne pri načelniku g. Modicu J. p. d. Hacinu v Brestu;

Matena, v nedeljo, 14. novembra 1920. ob treh popoldne pri g. Martinu Pircu v Mateni;

Moravče, v nedeljo, 14. novembra 1920. ob sedmih zjutraj (po prvi sv. maši) v društveni dvorani v kaplaniji;

Ormož, v nedeljo, 14. novembra 1920. ob devetih dopoldne v pisarni okrajnega zastopa v Ormožu;

Ribno, v nedeljo, 14. novembra 1920. ob dveh popoldne v hiši načelnika;

Žužemberk, v ponedeljek, 15. novembra 1920. ob polštirih popoldne v šolskem postopju;

Vičanci pri Veliki Nedelji, v nedeljo, 14. novembra 1920. ob treh popoldne v hiši načelnika;

Vrhnika, v nedeljo, 14. novembra 1920. ob treh popoldne v hiši načelnika;

Banja luka, v nedeljo, 14. novembra 1920. po sv. maši v šoli v Banja luki;

Čeplje, v nedeljo, 14. novembra 1920. ob treh popoldne v ljudski šoli v Čepljah;

Št. Janž na Dolenjskem, v nedeljo, 14. novembra 1920. po rani sv. maši v šoli v St. Janžu;

Kranjska gora, v ponedeljek, 15. novembra 1920. ob sedmih zvečer pri načelniku p. d. Urbanju na Požarju;

Dob pri Domžalah, v nedeljo, 14. novembra 1920. ob treh popoldne v šoli v Dobu;

Vitanje, v nedeljo, 14. novembra 1920. po prvi sv. maši v stari šoli;

Cerklje pri Kranju, v nedeljo, 14. novembra 1920. ob treh popoldne v hiši št. 67. v Cerkljah;

Podzemelj pri Metliki, v nedeljo, 14. novembra 1920. ob sedmih zjutraj v župnišču;

Sora, v nedeljo, 14. novembra 1920. ob treh popoldne v šoli;

Suhor pri Metliki, v nedeljo, 14. novembra 1920. ob treh popoldne v župnišču;

Sv. Urban pri Ptuj, v nedeljo, 14. novembra 1920. po rani sv. maši v šoli;

Mavčiče pri Kranju, v nedeljo, 14. novembra 1920. ob treh popoldne v šoli;

Lukov dol, v nedeljo, 14. novembra 1920. ob eni popoldne v ljudski šoli v Lukovem dotu.

**Izpremembe v finančnem zakonu.**  
V zadnjem trenutku je dospela vest, da je finančni minister upošteval glavne zaključke finančnega odbora in izpremenil nekatere točke finančnega zakona, ki so za naše kmetovalce posebne važnosti. Po teh izpremembah bodo davek na vino plačevali samo konsumenti. Trošarina na mošt iz sadja se popolnoma odpravi. Žganjekuha bo prosta do 6 izlivov v malih in do 4 (?) izlivov v velikih kotlih. Zemljiški davek se povsod zniža od štirikratnega iznosa na trikratni iznos. Eksistenčni minimum se določi na letnih 4800 K. Od električnih žarnic izpod 10 sveč se ne plača nikakega davka. Trošarina od olja in davek na kvas se ukineta. Zakon o posebnih davčnih povišanjih v Sloveniji se razveljavi. Najvišje finančno upravno sodišče za Hrvaško, Dalmacijo in Slovenijo bo v Zagrebu.

## Ponudniki in kupci plemenske živine.

(Pod tem naslovom Kmetijska družba za Slovenijo odalej naprej redno objavlja vse one lastnike plemenske živine, ki so pri volji plemensko živino prodati in vse one kmetovalce, ki jo želijo kupiti, a čemur je dana prilika prodajalcem in kupcem stopiti v stik in tako poskrbeti za zamenjavo plemenske živine. Priglašati je nakup in ponudbo vseh vrst moških in ženskih plemenskih živali ter naj vsak priglasilec natančno prijavi svoj naslov, vrsto domače živali, njen spol, pasmo, starost, število itd.)

### Naprodaj so:

Plemenske prasičke, 8 tednov stare, proda Marija Kanc, posestnica v Podsmreki št. 26. (Kranjsko).

Dva plemenska bika, pingavske pasme, eden star 8 mesecev, drugi pa eno leto, proda Franc Zaletel, posestnik v Stanečah pri Št. Vidu nad Ljubljano.



# METOVALEC.

Ilustrovan gospodarski list.

Uradno glasilo

Kmetijske družbe za Slovenijo.

«Kmetovalec» izhaja 15. in zadnji dan v mesecu ter stane 16 K na leto. Posamezna številka stane 80 v.

Udje Kmetijske družbe za Slovenijo dobivajo list brezplačno.

Iskrati (oznanila) se zaračunajo po nastopnih cenah: iskrat na vsi strani 800 K, na 1/2 strani 300 K, na 1/4 strani 150 K, na 1/8 strani 100 K, na 1/16 strani 50 K in na 1/32 strani 25 K. Vsaka beseda v „Malih naznanilih“ stane 40 vis. najmanj pa skupaj 8 K.

Urejuje inž. Rado Lah; založba Kmetijske družbe za Slovenijo; tisk J. Blasnika naslednikov.

Vsa pisma, naročila in reklamacije je pošiljati Kmetijski družbi za Slovenijo v Ljubljani, Turjaški trg šte. 3. — Ponatisi iz «Kmetovalca» so dovoljeni le tedaj, če se navede vir.

Št. 20. Ljubljana, 30. oktobra 1920. Letnik XXXVII.



## Mala naznanila.

Za vsako besedo je naprej plačati 40 vinarjev, štenarju ali znakom najmanj pa skupaj K 8—sicer se naznanila ne objavijo. Upravništvo ne prevzame p. sredovanja.

**Ženske zmešane lase** kupuje po najvišji ceni Martin Pleterški, Cerklje. 15

**Najboljše apno** ima vedno naprodaj apnenica J. Taufer, Zagorje ob savi. 50

**Mlinske kamne**, sekane iz najboljše bele, ostre čamo sledeča semena: grahoro listo ali pomešano z ovsom po K 4-20 kg, lečo za krmo po K 4-60 kg, grah za krmo po K 3-20 za kg Sever & Komp., Ljubljana, Wolfova ulica št. 12.

**Češnjev les**, približno 1 1/2 m<sup>3</sup> rezanega v dlece za poblitvo kupim. Ponudbe na upravništvo „Kmetovalca“ 155

**Kmetovalci!** Za zeleno krmiljenje pripravimo sledeča semena: grahoro listo ali pomešano z ovsom po K 4-20 kg, lečo za krmo po K 4-60 kg, grah za krmo po K 3-20 za kg Sever & Komp., Ljubljana, Wolfova ulica št. 12.

Vse vrste **hranjskih klobas** in **slaninskega mesa** po primerni ceni ima naprodaj Jakob Erlich, mesar in prekajevalec, Dobje, pošta Loče. Brzovjav in železniška postaja: Ledenice, Koroško. 212

**3000 kg cementa** po 170 za kg, prodaja po-sestvo Krupa p. Gradac.

**Pile**, velike in male, ploščate in trioglate, klajno apno, gorsko kredo, razne barve, šipe, kit, mizarski klej, firnež, laneno olje itd. najceneje pri L. Fürsager, Radovljica. 328

**Prodajo se** štirje konji in sicer: en dveletni, dva enoletna žrebca noriške pasme in ena lahka kobila 150 cm visoka 4 leta stara pri Ed. Suppanc, Pristava, okraj Smarje pri Jelšah. 340



**Suhe gobе, laneno seme, kumno**, in vse druge deželne pridelke kupuje trgovina s semeni Sever & Komp. Ljubljana, Wolfova ulica 12. 290

## Kmetovalci!

Kmetijska družba za Slovenijo rabi za nakupovanje modre galice v svrhu priskrbovanja vinogradnikov s tem sredstvom proti peronospori nujno

nekaj milijonov kron

in je pripravljena vzeti do preklica od svojih udov zneske od **dvajsettisoč kron naprej**

proti šestodstotnim obrestovanju za kratek rok treh do štirih mesecev proti navadni pobotnici-zadolžnici.

Udom je s tem dana prilika, da svoje prihranke varno in proti dosti višjim obrestim naložijo, kakor pri bankah ali hranilnicah. — Denar naj se nakaže po čekovnem uradu na družbin račun 10.712.

Položnice se dobe v družbeni pisarni na Turjaškem trgu šte. 3.

Kmetijska družba za Slovenijo.

KMETOVALCI!

KMETOVALCI!

**Cepljene vinske trte** v suho in zeleno na Amer. podlagi, s korenino, v zeleno-cepeljne ključe, vinske in namizne vrste. **Necepjene Ameriške korenike** za cepljenje v suho, **Stupper-Korenike**, ki se nasadijo v vinogradu za zeleno-cepljenje, **ključe Ameriških trt**, priporoča Janez Šarič, vinarški in sadjarski strokovnjak, Beočin. (Sriem) 338

**Posnemalnik** Alfa za 500 l in Pasterizator oba na parno moč. Stativ-mlečno vago N. 1903. Ploščati hladilnik za 1200 l na uro, okrogli hladilnik za 500 l. Viktorja pinjo z dvema ročajema in gnetilnik za surovo maslo — vse orodje je trdke Alfa Separator, Dunaj, za mlekarstvo z večjim prometom, dobro ohranjeno, prodaja pod ugodnimi pogoji Mihael Jakra, Hlebece, p. Lesce. **Mutni mlin** hitro za najem oddati. Plača po dogovoru. Jakob Erlich, p. Loče, železniška postaja Ledenice. 317

Strugarska in strojna kličavnišarska delavnica **Ambrož-Grošičar** Ljubljana

Trnovski pristan šte. 32.

Naznanjava slav. občinstvu, da sva otvorila strojno delavnico ter vzameva v popravilo vsakovrstne kmetijske stroje in orodje, kakor tudi mlinske turbine, popravila dalje sesalke vseh vrst, stroje za opeko, motorje itd. in sicer vsa v to stroko spadajoča dela in se zavezujeva za hitro točno in solidno postrežbo.

**Trsje za štukaduro**, žice, žičnike, morsko barve, klej, firnež, stiskalnice, sesalke, kotlje, šteditnike, peči, tehnične in uteži, roč. blagajne in vsakovrstno železnino, nučji po najnižji ceni A. Sušnik, železnina, Ljubljana, Zaloška cesta. 352

**Razne stvari**, kakor firnež, lak, terpentini, vse vrste barve, šipe, kit, klajno apno, lanene tropine in razno železje, lemeže, kolene šine ima vedno v zalogi tvrdka Anton Kravanja, Begunje p. Cerkljici. 360

**Občine, veleposestva!**

**Kompleten vodovod**, obstoječ iz 574 m glavnih vodovodnih cevij iz železne litine, asfaltiranih, 150 m železnih vlečnih cevij asfaltiranih, sesalne košarice, kalosvoda, raznih kolen, zapipkov in drugih delcev, vse v teži nad 6500 kg, ceno naprodaj. — Zahtevajte ponudbe od tvrdke K. & R. Ježek, tovarne strojev in livarne železa in kovin, Matibor, Aleksandrova cesta 51/II. 361

**Rupi se** naprava za košenje žita, pristojna za Deeringovo kosilnico. Ponudbe na I. Černe, Zg. Šiška 25. pri Ljubljani. 362

**Prodajam psa**, senične barve, 70 cm visok, dober lovec in čuvaj. Cena po dogovoru. Anton Opara, Medvedje selo, št. 5. p. Trebeže. 363

# Tovarna Bochmann na Dunaju

priporoča vsake vrste kletarskih strojev n. pr. sesalke, stiskalnice, čistilnike, stroje za ekstrakcijo, čepovlake za sode itd. — Zastopnik:

**Fran Rudi, Maribor**

Vila „Alvies“.

(35)



**Imam naprodaj** orodje za izdelovanje cementnih izdelkov in sicer: modele za cevi, s svetlobo 30, 20, 15, in 10 cm, ter orodje za izdelovanje cementne opeke in sicer 200 plošč in pet krovov; dalje lesene modele za izdelovanje korit, nagrobnih okvirjev in stebrov. Vse je dobro ohranjeno. Cena po dogovoru. Več se izve pri Antonu Valant, Zasip št. 11. 364

**Žrebec in žrebica**, črne barve, 5 mesecev stara, (dvojčka) oba premovana, pingavske pasme, kakor tudi kobilo iste pasme, 12 let staro, ima naprodaj Ivan Žark, župan v Lescah. 35

**Prodajam** 15 hl dobrega tepkovega mošta in malo rabljen Alfa brzoparilni kotel, pod tovarniško ceno. Cena po dogovoru. Jožef Zupan, posestnik na Hudem 9. n. Tržič. 365

**Več spodnjih kril** in nekaj ženskih srajc prodajam ali zamenjam za krompir in fižol. Valentina Gotias, Bled, vila Warling. 367

**Kakor vsako leto** ima tudi letos večje množine vseh najbolj priporočljivih vrst in jamčeno le na ameriških podlagah in križankah cepljenih trt, dobro zaračunanih in vkoreninjenih. Ne zamudite jih naročiti, ker bodo spomladi gotovo zmanjkale, pri l. štajerski trtoreski zadrugi, pošta Juršinci pri Ptuj. 368

**Naprodaj** je lepo posestvo v dobrem stanju, njive pri cesti, 52 mernikov posevne 4 travniki, 4 hoste in 2 vinogradi. Več se izve pri Antonu Zničaršič, vas Slepček p. Mokronog. 369

**Kupim** več m. suhih hrastovih, orhovih, jese-novih, brezovih, češnjevih desk vsake dimenzije. Poauzbe na M. Gogala, mizar na Bledu, vila Jelka. 371

**Pasti** za kune, lisice, jazbece, vidre i. t. d. prodaja Peter Strel v Mokronogu. Isti kupi dobro ohranjen stroj za mlenje kosti.

**Na predaj** ali v zamenjavo za dobro novo vino imam stroj za sejanje na 9 vrst, vprežen z 1 konjem, in 3 železne brane. Jožef Mule, Ruše. 37

**Za pretakanje** vina ali mošta se proda pumpa (Flügelpumpe) tvrde Garvens št. 4, izdelek leta 1913, popolnoma iz medenine, še nikdar rabljena, montirana na stolci. Videti se isto pri Pav. Snoj, Dunajska cesta 47. 373

**Kovačnica** z orodjem v prometnem trgu na Gorenjskem se da takoj v najem. Več pove I. Kralj, Železniki. 374

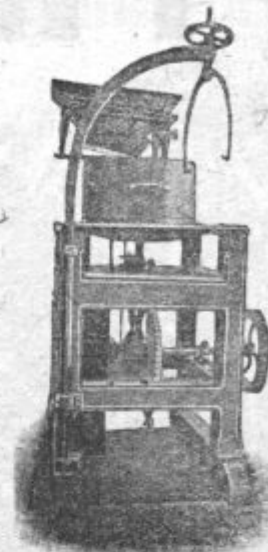
**Vinometre »Bernadot«** — Asbestov bombaž in prašek — Eponit — Francosko želatino — Lipovo oglje Marmornat prašek — Modro galico — Natrijev bisulfit — Ribji mehur — Špansko zemljo — Tanis Žveplo v prahu — Limonovo kislino — Vinsko kislino — Sode bicarbono — Strupa proste barve itd. ima v zalogi po najnižji ceni

**Drogerija ANTON RANC**  
Ljubljana, Židovska ulica 1. 2

# Izdelujem kmečke mline

od najmanjšega do največjega:

za roko,  
vodno in  
motorno  
moč.



Milni so opremljeni s presejalniki in kamni, koljih ni treba nikoli klepati, za kar jamčim. Ti mlinci meljejo vsako žito ter napravljajo lepo in okusno moko za kruh in pecivo pri samo enkratnem nasipu. Razpošiljam razne vrste mlin-ske kamne in druge potrebščine za mline

ter poljedelske stroje,

**Josip Čretnik**

stavbenik mlinov (34)

v Sv. Jurju ob Južni železnici.

S tehničnimi in praktičnimi nasveti vsakomur na razpolago.

Najstarejša hranilnica v Sloveniji.

**KRANJSKA HRANILNICA** v Ljubljani

ustanovljena leta 1820

sprejema hranilne vioge proti

3%

obrestovanju in dovoljuje hipotečna posojila po 4 1/2%

S hranilnico sta zvezana Kreditno društvo in starostna hranilnica za posle in delave.

Hranilnica je sirotinskovarna in jo nadzoruje deželna vlada za Slovenijo.

Rezervni zakladi znašajo približno

8 milijonov kron.

Čisti dobiček je, v kolikor se ne porabi za okrepitev rezervnih zakladov, po pravih določilih v pospeševanje občekoristnih naprav in podjetij na Kranjskem. (34)

Za te svrhe se je doslej darovalo 8,098.000 kron. Pismene pošiljave je nasloviti na Kranjsko hranilnico v Ljubljani, Knafljeva ulica števil. 9.

# Schneider & Verovšek

: trgovina z železnino in poljedelskimi stroji :

Dunajska c. 16 Ljubljana Dunajska c. 16

ima zopet veliko zalogo poljedelskih strojev kakor: sadne mline, preše za sadje in grozdje, mlatilnice, slamoreznice, gepeljne, reporeznice i. t. d.



**Cementna  
strešna opeka** (11)

najbolj trpežne vrste se dobi pri tvrdki  
**Ivan Jelačin,**  
Ljubljana, Emonska cesta št. 7.

## DRUŽBENE VESTI.

**Železo za sodne obroče.** Jeklarna Jurija grofa Turnskega na Ravnah je pripravljena, sprejeti naročila železa za sodne obroče, ter bi mogla v najkrajšem času postaviti to blago na trg. Cena železu za obroče je 20 K za 1 kg. Kmetijska družba bo posredovala naročila in razdelitev železnih obročev med vinogradnike in sodarje. Pozivljajo se torej ti, da takoj naznanijo Kmetijski družbi množino železnih obročev oziroma njih težo in mero, da bo lahko družba jeklarni podala v to potrebna naročila.

**\* Kmetijska družba za Slovenijo ima za svoje ude v zalogi sledeče kmetijske potrebščine:**

Razklejana kostna moka 30—33% fosforove kisline v vrečah po 100 kg z vrečami vred K 300.—

Kostni superfosfat po K 320.— sto kg.

Mlečne cevi iz kosti, števil. 3561 po K 140.—

Škropilnice. Naša družba je prejela iz Italije bakrene trtne škropilnice sistema Vermorel. Komad stane 950 kron. Vinogradniki naj škropilnice brez odloga naročijo, ker je zaloga le majhna.

Vinometri po K 50.— za komad.

Vreče. Pri pošiljatih vreč je na spremnici natančno navesti zakaj so vreče ali če jih dotičnik vrača.

Zveplalniki. Družba je prejela iz Italije ročne zveplalnike. Komad stane 250 kron.

Žveplo (žveplene ploščice) na juti za žveplanje sodov, najboljše, brez arsena po 24 kron kilo.

Žveplo, Floristella, dvoj, rač. po K 12.— kg.

Surova kostna moka po K 200.— za sto kg.

Zdrobova moka, (Brechermehl 20% fosforove kisline 5% dušika K 260 za sto kg.

Lopate, komad po K 35.—

Motike, komad po K 25.—

Vile, komad po K 30.— in K 35.—

Rafija, majunga extrissima, priporoča družba vinogradnikom v pravočasni nakup za ceno po K 45.— kg. To blago je že tukaj, vendar pa je razpoložljiva množina le majhna in spomladi bo bržda zopet hudo pomanjkanje. Ta rafija je res tako prvovrstna, da nadkriljuje za najmanj za 50 odstotkov vse, kar se nam je doslej ponujalo. Podružnicam v vinorodnih krajih bi priporočali nakup originalnega omota ki tehtata okoli 100 kilogramov in ki naj bi ga v svojem okolišju udom na drobno razdelili.

Bosna pasta po K 14.— za kg v sodih po 50 in 100 kg.

## Ljudska posojilnica

v Ljubljani, v lastnem domu Miklošičeva cesta št. 6

obrestuje hranilne vloge po čistih

**3%**

Ljudska posojilnica v Ljubljani je največja slovenska posojilnica in je imela koncem marca 1919 nad 40 milijonov kron vlog in nad 1 milijon enostotoč kron rezerv-

(5) **nih skladov.**

Posojila se dovoljujejo po 4 do 5%

Ljudska posojilnica stoji pod neposrednim državnim nadzorstvom.

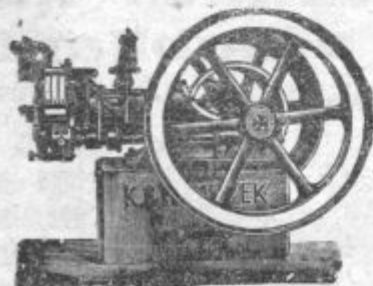
Tovarna strojev in livarna železa in kovin

# K. & R. JEŽEK,

Maribor,  
Aleksandrova cesta 51

ima na skladu bogato zalogo strojev in orodja za obdelavanje zemlje, sejalnih in kosilnih strojev, poganjalnih strojev, mlatilnic, čistilnic, strojev in pristrojov za pripravljanje živinske krme, **grozdnih in sadnih mlinov, grozdnih in sadnih preš, sesalk, črpal, okrožnih žag.**

Benzinovi motorji in motorji na sesalni plin. (79)



Popolne opreme opekarn, ša-motnih tovarn in tovarn za cement, mlinov in žag.

Valcove stolice za zdrob in ploho mletje. — Transmisije.

Sprejema kmetijske stroje v popravilo.

## Kupujem

vedno in v vsaki množini po **najvišjih cenah:**

Brinjevo olje, suhe gobe, fižol in druge deželne pridelke.

**Nudim najnižje:**

Kavo, olje, riž, sveče, moko, vžgalice, pravo slivovko ter razno drugo blago. (77)

**M. RANT,**  
Kranj,

**Ivan Komatič**

prodajalec strojev  
v Ljubljani,  
Gradišče št. 11.

Ima več vrst malo rabljenih in dobro popravljenih **slamareznic** izvrstne za vitelj, motorni ali ročni pogon, in tudi nekaj gepeljnov ter prvovrstnih brzoparilnikov (Welsla, Titania) s pocinkanimi parnimi sodi vseh velikosti. (12)

Cena po dogovoru.

**I Samo!**

za **dve kroni**

pošilja

Slov. kmet. družba

:: v Ljubljani ::

ilustrirano knjižlico

**„Izrejevanje**

**„matic“**

::

ki je neobhodno potrebna vsakemu č-

belarju.

# Priznana najboljši klej in kostno mast

Razklejena kostna moka 32% fosforove kisline in do 1% dušika  
surova kostna moka 15% " " " " 4% "  
— rožena moka 14% dušika —

**specialiteta:**

umetno gnojilo „Idealfosfat“ se ne praši, do 28% fosforove kisline  
izdeluje

**„TOVARNA za KLEJ“**

v Ljubljani

(85)

in razpošilja le v celih vagonih.

## GOSPODARSKA BANKA

v Ljubljani

posluje začasno v prostorih Zadružne zveze,  
Dunajska c. 38./I.

Daje trgovske kredite, eskomptira menice, lombardira vrednostne papirje, kupuje in prodaja tuje valute in devize, sprejema vloge v tekočem računu in na vložne knjižice ter preskrbuje vse bančne in borzne transakcije pod najugodnejšimi pogoji.

### Primešaj krmi Mastin!

V zmislu odloka deželne vlade za Kranjsko v Ljubljani z dne 18. julija 1899., št. 10.500, ki mu je mestni magistrat Ljublj. izpolnil dne 28. julija 1899., št. 25.255, smeje vsako predstvo **Mastin**, redilni prašek za prasiče in za vsako živino, lekarnarji, trgovci, drogist in kramarji prosto prodajati. Mastin je kot prosti obrtni predmet oglašen. V Ljubljani, dne 3. avgusta 1900., mag. opr. št. 28.261.

Ako se Mastin pri Vas v lekarnah in trgovinah ne dobi, potem ga naročite po pošti. 5 zavojev Mastina K 50 poštnine prosto na dom. (85)

**Mazilo zoper garje**  
(naftomazilo) uniči pri ljudeh garje, ušaj, srbečico, kožne bolezni, izpušča je. Pri živini uniči garje. 1 lonček po pošti K 15.—

### Lekarna Trnkóczy

Ljubljana, Slovenija. Zraven rotovža.

## Kmetska posojilnica Ljubljanske okolice

registovana združba z neomejeno zavestjo  
v LJUBLJANI

v lastnem združnem domu na Dunajski cesti števil. 18.

Obrestuje hranilne vloge po **3%** (2)

brez vsakega oblika rentnega davka, katerega plačuje posojilnica sama za vložniko.

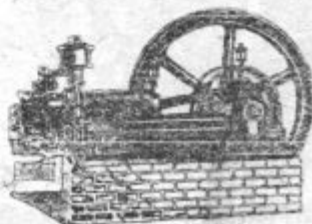
Sprejema tudi vloge v tekočem računu v obsevu z čekovnim prometom  
120 jih obrestuje od dne vloge do dne dviga.

Stanje hranilnih vlog nad 42.000.000 kron.

Stanje rezervnih zakladov 4.100.000 kron.

## Gospodarska zveza v Ljubljani

Dunajska cesta — Bavarski dvor.



Velika zaloga vsakovrstnih poljedelskih strojev (3)

iz najslavitejših tovarn.

Zastopstvo za parne kotle znanih tovarnic 'Walsla'.