

GOSPODARSTVO V SVETU

Zemljepisna razdelitev kmetijske proizvodnje v svetu

Naravni pogoji vplivajo na delovno proizvodnost v kmetijstvu bolj kakor v katerikoli drugi gospodarski veji. Kljub temu pa je stopnja delovne produktivnosti v kmetijstvu raznih držav zelo različna. To izvira od tod, ker na delovno proizvodnost v kmetijstvu vplivajo tudi velikost posestva, investicije, stopnja mehanizacije in uporaba kemičnih sredstev. Ti momentji bistveno določajo, ali se kmetijska dela opravljajo pravočasno in sodobno in ali je delo proizvodnejše. Ker so od države do države različni, je delovna produktivnost v njihovih kmetijstvih tako raznovrstna, da je njen rezultat zelo neugodno razmerje med glavnimi kmetijskimi proizvajalci v svetu.

Ceprav so vse nerazvite države v svetu večinoma kmetijskega značaja in se 70 do 90% njihovega prebivalstva ukvarja s kmetijstvom, vendar delovna produktivnost in donosi na eno-

to površine v njihovih kmetijstvih daleč zaostajajo za proizvodnjo in donosi, ki jih dosega v razvitih državah sveta. To izvira od tod, ker se je v razvitih državah desetletja oblikovalo veliko posestvo s sodobnim obdelovanjem, pri čemer je visoko razvita industrija v teh državah imela odločilno vlogo s svojim vplivom na kmetijstvo, ki ga je zalagala s sodobnimi orodji in kemičnimi sredstvi za izboljšanje donosov, tako na eno zaposleno osebo, kakor tudi na površinsko enoto. Zaradi tega je prišlo kakor na področju industrijske proizvodnje do podobnega položaja tudi na področju kmetijske proizvodnje v svetu. Razvite države sodelujejo v skupni svetovni kmetijski proizvodnji z mnogo večjim odstotkom kakor nerazvite. Naslednja tabela to najlepše kaže.

Odstotna razdelitev kmetijske proizvodnje in prebivalstva v svetu (v odstotkih)

vojnih puščav. Tukaj pa je pomembno neko drugo dejstvo. Medtem, ko se je delež Srednjega vzhoda, Afrike, Latinske Amerike in Oceanije neznatno povečal, se je delež najbolj razvitih industrijskih držav ZDA in Kanade povečal za 5,7%.

ZDA, Kanada in Evropa so bile udeležene pri skupnem prebivalstvu sveta:

1943 — 1938 leta s 26%,
1948 — 1950 leta s 25,5%

medtem ko so bile v skupni kmetijski proizvodnji sveta udeležene:

1934 — 1938 leta s 44,2%
1948 — 1950 leta s 46,1%.

Dalnji vzhod, Srednji vzhod, Afrika, Latinska Amerika in Oceanija skupaj so bili udeleženi:

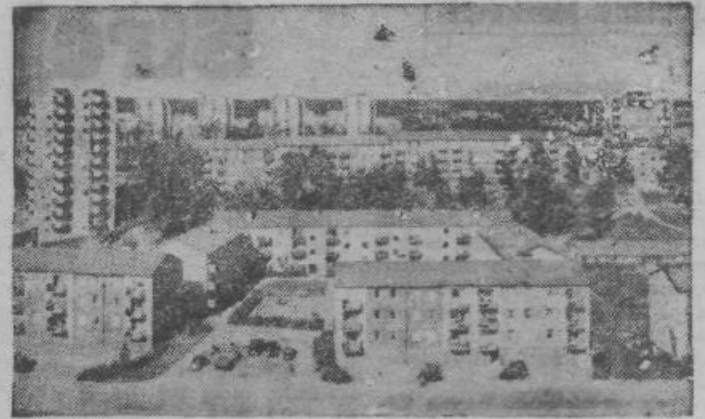
v skupnem prebivalstvu sveta
1934 — 1938 leta s 74,0%
1948 — 1950 leta s 74,5%

v skupni kmetijski proizvodnji sveta
1934 — 1938 leta s 55,8%
1948 — 1950 leta s 53,9%.

Iz tega je razvidno, da se je odstotna udeležba kmetijskih področij sveta v skupni kmetijski proizvodnji zmanjšala, visokorazvitih industrijskih področij pa povečala. Hkrati se delež prebivalstva nerazvitih držav v prebivalstvu vsega sveta povečuje, medtem ko se delež razvitih držav zmanjšuje. V skupnem prebivalstvu sveta so bile ZDA, Kanada in Evropa udeležene leta 1948 — 1950 le s 25,5%, a v skupni svetovni kmetijski proizvodnji s 46,1%. Vsa druga področja so bila udeležena v tem razdobju pri skupnem prebivalstvu sveta s 74,5%, v svetovni kmetijski proizvodnji pa le s 53,9%.

Tako zelo velika razlika v zemljepisni razdelitvi kmetijske proizvodnje v svetu je rezultat različne ravni delovne produktivnosti in donosov na površinsko enoto kakor tudi večje natalitete v nerazvitih državah.

V. Nikolova



Novi stanovanjski bloki v Stockholmu

Mehanizacija kmetijskih del

Država	Stev. traktorjev v 1954-55 (tisoči)	Stevilo traktorjev na tisoč ha obdelovalne zemlje			Letni % povečanja v odnosu na l. 1950	Aktivnih kmetovalcev na 1 traktor v 1954-55	Farm na 1 traktor v 1954-55
		1939	1950	1954			
Vel. Britanija	433	4	25	34	8	2	1
Zah. Nemčija	371	4	10	25	27	6	4
Norveška	30	3	11	24	21	7	6
Švedska	115	4	12	22	15	4	3
Švica	27	7	15	20	9	12	7
Danska	58	1	6	16	25	6	4
Nizozemska	42	2	3	16	18	10	6
Belgija	25	1	6	12	18	13	10
Finska	38	1	4	10	27	11	7
Avstrija	38	0,5	3	9	32	13	9
Francija	310	1	4	8	18	11	9
Italija	125	2	3	6	19	45	—
Irski	22	0,5	3	5	19	19	15
Grčija	8	0,2	0,5	0,8	12	160	—
Turčija	42	—	0,3	0,7	22	100	—
Jugoslavija	9	0,2	0,4	0,6	8	340	—
Spanija	21	0,2	0,2	0,5	26	230	—

Podoba, ki jo dobimo na osnovi te razpredelnice, se je v zadnjih 2 letih nekoliko spremenila, vsaj kar se tiče naše države. Razpredelnica kaže, da so potrebni veliki naporji za mehaniziranje kmetijskih del, če želimo, da bi se po učinkovitosti približali razvitim evropskim državam. V zadnjih 2 letih se je število traktorjev v našem kmetijstvu precej povečalo. Leta 1955 smo jih imeli 12.000, letos pa smo jih dobili še nadaljnjih nekaj tisoč. To pomeni, da se je v temelju spremenil tempo povečevanja traktorskega parka v primerjavi s tempom, ki ga prikazuje razpredelnica. Ta pravzaprav ustreza samo visoko razvitim državam. Usmeritev k večjemu uvozu in proizvodnji kmetijskih strojev in traktorjev bo omogočila, da se bo naš traktorski park nepričakovano hitreje povečal, potrebno pa bo več časa, da se bomo glede ekonomske uporabe traktorjev (število aktivnih kmetovalcev na 1 traktor) in stopnje mehaniziranosti kmetijskih površin (število traktorjev na 1000 ha obdelovalne zemlje), približali razvitim evropskim državam.

Področje	Proizvodnja l. 1934 — 1938	Prebivalstvo l. 1934 — 1938	Proizvodnja l. 1948 — 1950	Prebivalstvo l. 1948 — 1950
Dalnji vzhod	35,4	55,0	32,0	54,5
Srednji vzhod	4,1	5,5	4,4	5,5
Afrika	4,3	6,5	4,7	7,0
Latinska Amerika	9,4	6,5	10,0	7,0
Oceanija	2,6	0,5	2,8	0,5
Evropa	27,3	19,0	23,5	18,0
ZDA in Kanada	16,9	7,0	22,6	7,5

Tabela kaže, da je odstotni delež Daljnega vzhoda in Evrope v skupni kmetijski proizvodnji sveta bil leta 1948 — 1950 manjši kakor pred vojno, vseh drugih področij pa je bil enak ali večji. Zmanjšanje deleža Evrope po vojni je posledica

Razvoj tržišča Evropske skupnosti za premog in jeklo

Indeks industrijske proizvodnje (1953 = 100)	Industrija jekla (v milijonih ton)		Industrija premoga	
	proizvodnja v mil. tonah	medsebojna trgovinska zamenjava	trgovinska zamenjava	trgovinska izmenjava z državami izven Evropske skupnosti
1951	92	231	20,3	23,2
1952	95	239	24,4	22,3
1953	100	237	27,0	13,8
1954	111	242	30,6	13,9
1955	125	246	32,2	23,0

Indeks kovinske predelovalne industrije	Industrija jekla		Industrija premoga	
	proizvodnja v mil. tonah	medsebojna trgovinska zamenjava	trgovinska zamenjava	trgovinska izmenjava z državami izven Evropske skupnosti
1951	90	37,7	1,5	0,7
1952	100	41,8	2,1	0,8
1953	100	39,6	2,8	0,9
1954	113	43,8	4,2	1,0
1955	133	54,7	5,7	1,5

Vir: uradne statistike Visoke oblasti Evropske skupnosti za premog in jeklo

Industrijska proizvodnja Evropske skupnosti za premog in jeklo (OEEC) zaznamuje stalno povečanje, pri čemer se zlasti odlikuje, kakor kaže druga tabela, kovinsko predelovalna industrija, katere proizvodnja se povečuje hitreje od splošne industrijske proizvodnje. Primerjava razvoja premoga in jekla odkriva neskladje, ki predstavlja vir vseh težav OEEC. V prikazanem razdobju se je proizvodnja premoga povečala, če označimo leto 1953 s 100, le za 7 točk, medtem ko je proizvodnja jekla večja za 39 točk. Tako očitna neenakomernost v razvoju proizvodnje premoga in jekla, je pogojena z dejstvom, da je OEEC deficitarna pri premogu, da z lastno proizvodnjo ne

more zadovoljiti potrošnje premoga in da je zato prisiljena uvažati več milijonov ton premoga na leto. To je tembolj neugodno, ker je uvoz premoga bil krit s 70% iz ZDA, kar je torej vplivalo na dolarsko bilanco evropskih držav.

Ker je industrija jekla, ki se zelo naglo razvija, največji potrošnik premoga, so države OEEC prisiljene, da iščejo radikalno rešitev za problem preskrbe s premogom, če ne želijo, da bi prišlo v industriji jekla do zastoja. Dosežanji rezultati prizadevajo, da se poveča domača proizvodnja, ne obetajo mnogo, tako da je mogoče ekonomsko opravičljiv izhod iskati edino v širšem evropskem sodelovanju.

Odkupni uspeh zadrug goriškega okraja

Kmetijske zadrge na Goriškem so v prvem polletju letos odkupile presežkov kmetijskih proizvodov v vrednosti 730 milijonov 746.000 din. Po vrednosti so najvažnejši odkupi živine, mleka in mlečnih izdelkov. Lani pa je bilo v vsem letu ustvarjenih v odkupih le 767.548.000 din, od tega na promet preko zadrug 541.049.000 din.

Tako je bilo v tem obdobju v prvih šestih mesecih odkupljeno za 258.733.000 din živine. Zivinski sejmi so v Novi Gorici, Ajdovščini in Vipavi, ki pa še nimajo pravilnika o poslovanju in urejenega sejskega reda. Dogonska mesta pri kmetijskih zadrugah za odkup živine pa so se v praksi pokazala v sedanjem sestavu posebno v manjših krajih kot neustrezna in bi kazalo, da bi dve ali tri zadrge skupaj utrdile neke v središču skupno dogonsko mesto, da bi bila možna boljše izbira in prodaja.

Odkup mleka in mlečnih proizvodov opavljaljo v celoti kmetijske zadrge, od teh pa prevzamejo mleko tri proizvajalca

podjetja — mlekarna, ki zalagajo z mlekom lokalno potrošnjo ter potrošne centre Reko, Jesenice in deloma Sežano. Tako je bilo v prvih šestih mesecih letos odkupljenega mleka za 82.871.000 din, sirja za 24.261.000 din in masla za 21.513.000 din.

Na splošno lahko trdimo, da je odkup mleka organiziran in zajema vso proizvodnjo razen Podkrajja, Predmeje, Otlige in še nekaterih manjših hribovskih naselij. Tudi odkup krompirja dobro poteka, saj so ga zadrge odkupile od lanskega pridelka letos v aprilu in maju 2774 ton, od katerih ga je bilo izvoženega v Italijo 779 ton. Tudi letos je bil dober pridelok krompirja in cenijo, da bodo imeli okoli 4.000 ton presežkov. V prvem polletju so zadrge uspele odkupiti in vnovičiti tudi 226 ton zelenjave v vrednosti 20 milijonov din. Tudi vino, sadje, gozdni sadeži in zdravična zelišča gredo kar dobro v promet, kar vse zadrge odkupujejo.

Splošno lahko čenimo, da od-

kupi kar dobro potekajo brez večjih motenj. Nedvomno pa je, da se bo treba prizadevati za čimprejšnjo odstranitev raznih pomanjklivosti. Predvsem imajo težave zaradi pomanjkanja dobrih strokovnega kadra, ki se pogoj za dober in nemoten odkup. Precej je tudi takih zadrug, ki nimajo primernih skladišč za vskladiščenje odkupljenega blaga do časa prodaje. Premalo se poslužujejo tudi najemanja kreditov za odkupe, kar jih ovira pri odplačevanju pridelkov zaradi česar proizvajalci pač upravičeno kritizirajo tako delo, ki ne krepi ugleda zadrug v očeh članov.

Po nepopolnih podatkih je v prvem polletju letos od 100 kmetijskih zadrug zaprosilo zadržno hranilnico in posojilnico za odkupne kredite le 24 zadrug. V nekaterih zadrugah je tudi slabost, da niso dovolj samostojne pri določanju prodajnih cen kakor tudi odkupnih cen od proizvajalca, pri čemer nedvomno trpi formiranje sklada za pospeševanje kmetijstva pri takih zadrugah.

J. P.