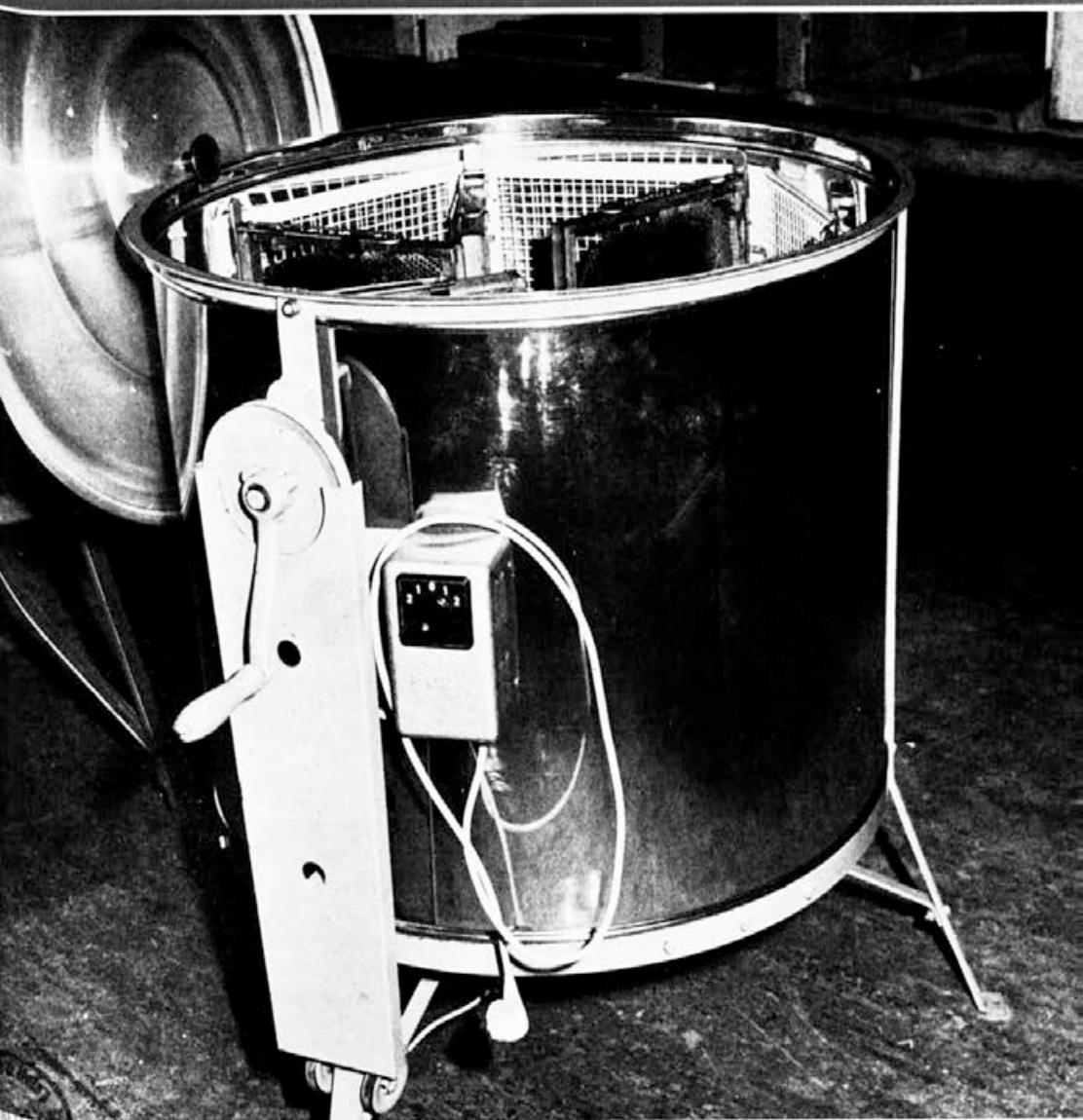


slovenski čebelar

Letnik LXXXIII — Leto 1981

9



slovenski čebelar

SLOVENSKI ČEBELAR
GLASILO ČEBELARSKIH
ORGANIZACIJ SLOVENIJE

Št. 9

1. septembra

letnik 83

VSEBINA

Martin Mencej: Republiško srečanje mladih čebelarjev	253
Stojan Droč: Opravila v septembru	259
Fritz Baumgartner: Zmote poklicnega čebelarja	260
Jože Babnik: Jan Strgar — izvoznik kranjske čebele	266
Ivan Štemberger: Nosema — spremljevalka varrooze	267
Branko Relić: Avstralsko čebelarstvo V. Popescu: Vzreja matice na osnovi preleganja	273
Jozo Erpačič: Prevažanje — ugodnosti in nevednosti	278
France Vardjan: Za čebelarje zanimivi drevesi	279

IZ DRUŠTVENEGA ŽIVLJENJA

Zapisnik 7. redne seje IO ZČDS	281
--	-----

ZA ČEBELARSKO KROŽKE

Čebelarski krožek na šoli Negova	284
--	-----

OSMRTNICE

MEDEX BILTEN

Mladi čebelarji krožka osnovne šole Rogatec	269
Zreli matičniki v čebelarski praksi	269
Tečaj za pridobivanje matičnega mlečka	272

CONTENTS

M. Mencej: The republic meeting of young beekeepers	253
S. Droč: Beekeeper's occupations in September	259
F. Baumgartner: The errors of a professional beekeeper	260
J. Babnik: Jan Strgar — the exporter of Apis carnica	266
I. Štemberger: Nosema disease — a companion of varroa	267
B. Relić: Beekeeping in Australia V. Popescu: The queen rearing in the basis of overlaying	273
J. Erpačič: Transportation — advantages and inconveniences	278
F. Vardjan: Two interesting trees for beekeepers	279

FOR BEEKEEPING SOCIETIES

The report from the 7 th regular session of the Executive Council of ZČDS	281
The beekeeping society in the school Negova	284

OBITUARIES

MEDEX BULLETIN

Young beekeepers of the society in the elementary school of Rogatec	269
Developed queen cells in beekeepers practice	269
A course for producing royal jelly	272



Ob svečani otvoritvi srečanja

ČETRTO REPUBLIŠKO SREČANJE IN TEKMOVANJE MLADIH ČEBELARJEV — ZANESLJIVA SPODBUDA ZA NADALJNI RAZVOJ ČEBELARSKEGA PODMLADKA

MARTIN MENCEJ

(Pokrovitelj srečanja je bil hp Medex)

Severnoprimorsko območje ima lepo čebelarstvo preteklost. Ne smemo pozabiti, da je že pred več kot pol stoletja dajal s tega območja Anton Znidaršič s svojim naprednim čebelarjenjem učinkovite pobude razvoju in napredku slovenskega čebelarstva, kot novator izzval pravo revolucijo s svojim AŽ panjem in s tem začrtal smer novi tehnologiji čebelarjenja na Slovenskem. Čebelarji iz njegove bližine pa so mnogo pripomogli k daljnosežnemu koraku od dotedanjega čebelarjenja v kranjiču do našega sedanjega panja in čebelarjenja v njem. Zato je bilo toliko manj razumljivo, da na tem

območju do nedavnega niso mogli prav zaživeti čebelarški krožki kljub temu, da je število čebelarjev upadalo in poprečna starost naraščala.

To je bil tudi eden od povodov komisiji za čebelarški naraščaj, da se je odločila za IV. republiško srečanje in tekmovanje v Novi Gorici. Na drugi strani pa naj bi se mladi čebelarji seznanili z rastlinjem, z vegetacijo te naše obmejne pokrajine, ki slovi predvsem po bogati spomladanski čebelji paši.

* * *

Z oddaljenih območij severovzhodne Slovenije so začele prihajati ekipe s svojimi mentorji že v petek, 5. junija



Predstavnika gostitelja inž. Pavle Colnar
otvarja srečanje

popoldne. Dež in nalivi tega dne jih niso zadržali. Le nekaj prej najavljenih ekip s skrajnega vzhodnega dela ni prišlo. Tudi sobotno zgodnje jutro ni bilo naklonjeno z vremenom. Ko pa so kmalu za tem sončni žarki razpršili meglene oblake z obrobnih vrhov Vipavske in novogoriške doline, se je goriška pokrajina pokazala v vsej svoji lepoti.

* * *

Natanko ob načrtovanem času so napolnili mladinci in mladinke, mentorji in gostje lepo okrašeno in dogodku primerno pripravljeno dvorano osnovne šole v Solkanu. Bili so iz vse Slovenije, z izjemo z Gorenjskega, od koder, kakor že doslej, ni bilo niti ene ekipe. Kaj bi rekli Janša, Glavar, Strgar, da ne omenim drugih nekdanjih zaslužnih čebelarjev s tega območja!

Za prijetno dobrodošlico in dobro razpoloženje je najprej zapel mladinski pevski zbor ob spremljavi glasbil ubrano koračnico pod vodstvom Joži-

ce Golob. Za tem je predsednik pripravljalnega odbora inž. Pavle Colnar pozdravil navzoče v imenu občinske zveze čebelarskih društev, posebno še zamejske goste čebelarje, ki so prišli z Nabrežine pri Trstu na srečanje tudi z dvema ekipama krožkarjev, da se pomerijo z našimi na tekmovanju. S pozdravi in toplimi željami za čim uspešnejše delo in dobro počutje je navzočim spregovoril ravnatelj šole, čebelar Peter Žigon, za njim pa sta v imenu ZČDS predsednik Dušan Švara in pokrovitelja generalni direktor hp Medex Aleš Mižigoj s spodbudnimi besedami zaželela tekmovalcem čim več uspehov, mentorjem pa izrekla zahvalo za njihovo požrtvovalno delo. Direktor A. Mižigoj pa je v svojem pozdravnem nagovoru še posebno opogumil tekmovalce z obvestilom, da je DO Medex podarila ekipam z najboljšimi dosežki na tekmovanju poleg treh panjev na 10, 9 in 7 satov še po 2000, 1000 in 500 din. Za uvod v tekmovanje in za pogum je poskrbel še z nekaj ubranimi pesmimi mladinski pevski zbor.

* * *

In že so se ekipe razporedile po šolskih učilnicah. Navzoče tekmovalne ekipe so bile veren dokaz razvoja čebelarskih krožkov v tem letu. Če je bilo pred letom dni na tretjem srečanju in tekmovanju 90 krožkov, od katerih se je opogumilo in poslalo 63 svojih ekip na tekmovanje, jih je sedaj že 110, od katerih se je prijavilo za Novo Gorico kar 74. Vsi ti so pomerili svoje znanje in odgovarjali na testna vprašanja, ki pa so bila letos širše zastavljena kot na prejšnjih tekmovanjih. Dobljeni rezultati pa kažejo hkrati priznanje neutrudnim in požrtvovalnim mentorjem, ki so vse leto razdajali svoje teoretično in praktično znanje mladini.

Kakor na dosedanjih tekmovanjih so bile tudi letos ekipe razporejene v tri skupine, in sicer v višjo (6 ekip

DOBRODOSLI NA IV. SRECANJU IN
TEKMOVANJU MLADIH CEBELARJEV



Za uvod in dobro
razpoloženje
je poskrbel
mladinski pevski
zbor

srednješolcev), srednjo (30 ekip) in nižjo ali začetniško (32 ekip).

Čeprav so bile na letošnjem tekmovanju testne pole dopolnjene z novimi in težjimi vprašanji, so rezultati tekmovanja pokazali, da so tekmovalci kos tudi zapletenim problemom čebelarjenja, kar kaže na resno pripravljenost za poznejše samostojno čebelarjenje in da bo teh v prihodnje vedno več.

NA POSVETOVANJU MENTORJEV O TEŽAVAH IN OVIRAH PRI DELU

Ko so si tekmovalci belili glave pri reševanju zastavljenih vprašanj, je 50 mentorjev v dvehurnem posvetovanju izmenjavalo svoje dosedanje izkušnje, težave, ki jih morajo premagovati in prizadevanja za še boljše uspehe pri usposabljanju mladine. Za uvod je naš dolgoletni in izkušeni mentor Franc Kolenc nanizal v svojih izvajanjih vrsto težav in ovir, podkrepljenih s praktičnimi primeri, ko je med drugim poudaril:

— Najprej moramo kritično osvetliti naš pedagoški kader, ki je še vedno usmerjen bolj na tehnične dejavnosti v krožkih in še vedno premalo

vrednoti kmetijske in živilske panoge. Zato moramo biti mentorji naravnost vsiljivi, kar zadeva pritegnitev mladine za delo v čebelarskih krožkih.

— V mnogih primerih je značilen velik osip med šolskim letom, ki ima različne vzroke. Temu se navadno pridruži še borba za prostor, ker so učni prostori pogosto ves dan zasedeni.

— Izkušnje so pokazale, da so člani krožka bolj navdušeni za praktično delo kot pa za teorijo, zato mora biti mentor dovolj domiseln, da uskladi obe dejavnosti. Pri tem se pojavi največkrat vprašanje ustreznih pomagala in ponazoril, ki jih ni (slike, diapozitivi, filmi itn.). Zato je ena od najpomembnejših nalog, da ZČDS in hp Medex omogočita nabavo ustreznih učnih sredstev ob pomoči komisije za čebelarski podmladek.

— Za praktično delo je potreben čebelnjak-paviljonček za nekaj panjev čebel, kjer lahko učenci neposredno sodelujejo pri delu s čebelami in ne izgubljajo skopo odmerjenega časa za pota v oddaljene čebelnjake.

— Kako pomagati krožkarjem, da pridejo do prvih čebel po končanem usposabljanju, je prav tako žgoče vprašanje.



Zavzeto rešujejo
naloge

— Končno bi bilo treba doseči, da bi šole lahko plačevale mentorje kot pogodbene delavce itn.

Za tem je predsednik komisije M. Mencej informiral navzoče o osnutku učnega načrta osnovnih šol za fakultativne predmete, v katerem je tudi čebelarstvo kot učni predmet. S tem v zvezi je opozoril na odprta in nerešena vprašanja, ki se bodo pojavila pri uveljavljanju in praktični izvedbi tega načrta. Da zavoljo tega ne bi prišlo do kakršnegakoli zastoja v razvoju in dejavnosti v krožkih, smo sprejeli sklep, da bomo še dalje prizadevno širili mreže krožkov in poglobljali usposabljanje po dosedanjem načrtu. Čim pa bo šola zagotovila ustrezne pogoje tudi za ta fakultativni predmet, bo praksa pokazala ustreznost obstoja krožka tudi za učence višjih razredov, ker za učence nižjih razredov osnovne šole načrt ne predvideva tega predmeta.

V razpravi, ki je temu sledila, so mentorji opozorili na vrsto težav, ki se pojavljajo pri njihovem delu in s konkretnimi predlogi obogatili svoja prihodnja prizadevanja. In zopet je časovna stiska omejila razpravo, kar narekuje uvedbo podobnih razprav po območjih med letom, najbolje v zimskih mesecih.

PO KONČANEM TEKMOVANJU SI JE MLADINA OGLEDALA RAZSTAVO

Na hodniku in na obeh straneh dvorane so čebelarji-gostitelji pripravili lepo urejeno razstavo, ki so jo smotrno dopolnjevali razstavljeni izdelki hp Medex in poleg teh nekaj novejših čebelarskih pripomočkov. Kako koristne so takšne razstave, ki jih poživljajo grafiki, slike in diplome prejšnjih posvetovanj, je pokazal interes mladine, ki se nikakor ni mogla ločiti od razstavljenih predmetov, pa naj si bo od pridelkov tamkajšnjih čebelarjev ali čebelarskih pripomočkov vse do lovilca za uničujočo pršico varroo. Čas pa je zopet priganjal k zaključnemu delu srečanja.

TRENUTEK NAPETIH PRİČAKOVANJ O REZULTATIH TEKMOVANJA

Šestčlanska tekmovalna komisija ni imela lahkega dela, kljub temu pa ga je opravila v načrtovanem roku. Ko je ob 14. uri stopil pred mikrofona vodja tekmovalne komisije tov. Jože Bregar, je v napolnjeni dvorani nastala tišina v napetem pričakovanju. Vzbur-

Delovno vzdušje
na posvetovanju
mentorjev



jenost je bila razumljiva, saj so bili v rezultatih vtakani napori celoletnega dela v krožkih, zavedali pa so se tudi odgovornosti pred člani, ki so ostali doma. Znano je, da igra pri vsakem tekmovanju pomembno vlogo vrsta psihičnih in fizičnih dejavnikov (utrujenost, razpoloženje, občutljivost itn.), ki so še kako važni pri reševanju nalog. Ti pa niso vidni komisiji pri ocenjevanju končnih rezultatov. Zato je odbira med uspešnimi in najuspešnejšimi bolj ali manj relativna. Komisija pa je le morala izbrati na osnovi dobljenih kazalnikov po tri najboljše rešitve iz vsake skupine.

Tako so se znašle na vrhu ocenjevalne lestvice in prejele nagrade ekipe:

V nižji skupini

prvo nagrado (AŽ panj) je dobila ekipa iz osnovne šole Barje,

drugo nagrado (nakladni panj) so prisodili ekipi iz osnovne šole Vera Šlander v Polzeli,

tretjo nagrado (opazovalni panj) pa si je priborila ekipa iz osnovne šole Primož Trubar v Velikih Laščah.

V srednji skupini

prva nagrada (AŽ panj) je pripadla ekipi iz osnovne šole Janko Padežnik v Mariboru,

drugo nagrado (nakladni panj) je prejela ekipa iz osnovne šole Barje,

tretjo nagrado (opazovalni panj) so dodelili ekipi iz osnovne šole Janko Padežnik v Mariboru.

V višji skupini

prvo nagrado (AŽ panj) je odnesla ekipa iz tehniške kmetijske šole v Mariboru,

drugo nagrado (nakladni panj) so dali ekipi iz tehniške kmetijske šole v Mariboru,

tretjo nagrado (opazovalni panj) je dobila ekipa kmetijskega šolskega centra v Novi Gorici.

Poleg posebnih priznanj najboljšim (nagrajenim) ekipam so prejele vse ekipe priznanja za dosežene uspehe. Najboljši ekipi sta pa prevzeli prehodni pokal od lanskoletnih najboljših ekip. Prehodna pokala bosta ostala do prihodnjega srečanja in tekmovanja v krožkih na osnovni šoli Barje in osnovni šoli Janka Padežnika v Mariboru.

* * *

Ob koncu sta zaželeli tekmovalcem srečno in prijetno pot mladi popevkari z ubranim in prijetnim petjem ob spremljavi mladinskega orkestra,

ki sta poželi navdušeno ploskanje. Se stisk rok in že so zabrnili avtobusi in avtomobili v sončnem popoldnevu proti domu.

Vsekakor so pripravili novogoriški čebelarji prijetno presenečenje, za kar se moramo v prvi vrsti zahvaliti tamkajšnjemu organizacijskemu odboru na čelu s predsednikom občinske zveze čebelarских društev inž. agr. Pavlom Colnarjem in ravnateljem šole, čebelarjem v Solkanu, prav tako pa osebju šole, ki je skrbelo za dobro postrežbo. Tako bo tudi IV. srečanje in tekmovanje pustilo lepe spomine, hkrati pa dalo novih pobud za širjenje mreže krožkov in za še večjo zagnanost pri nadaljnem usposabljanju. O tem smo prepričani.

Škoda le, da ne bo širša javnost seznanjena z uspelim srečanjem v Novi Gorici, ker so množična obveščevalna sredstva popolnoma odpovedala in



Priznanja in nagrade za uspešno delo



Z lepimi spomini
zapuščajo
Novo Gorico

kljub vabilom niso pokazala ustreznega posluha za prizadevanja mladine v tej pomembni panogi našega kmetijstva in živilstva. To je toliko bolj

škoda, ker dobiva že vsaka najmanjša manifestacija mladine širok odziv v naših dnevnikih in tedenskih glasilih. Foto inž. Bruno Krištof

ČEBELARJEVA OPRAVILA V SEPTEMBRU

STOJAN DROC

V članku o opravilih za julij in avgust sem dejal, da prevaževalci sledijo čebeljim pašam in mnogi počez in po dolgem prepotujejo mnogo območij. Taka potovanja so v sedanjih zaostrenih pogojih gospodarjenja izredno draga, kar vedo le tisti, ki to sami preizkusijo:

Zadnja leta, zlasti pa letos, je pohvale vredno prizadevanje opazovalne službe o medenju, ki jo je organiziralo in jo vodi podjetje Medex in ki že daje konkretne rezultate. Vsi, ki so zainteresirani za prevoz v gozdove, se ob poročilih, ki jih objavlja Medex, lahko zanesljivo poučijo o jakosti medenja gozdov.

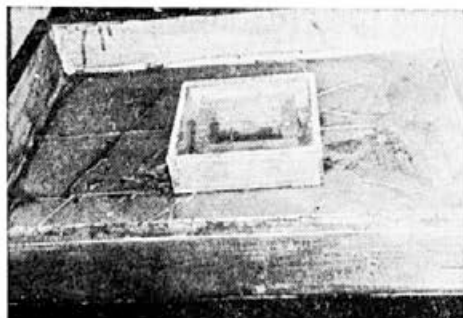
V septembru je s čebeljimi pašami pri nas konec. Prevaževalci se vračajo s čebelami na svoja stalna stališča. Tedaj se pričnejo intenzivne priprave za zazimitev čebeljih družin. V kontinentalnem delu naše republike, kjer preneha vsaka še omembe vredna čebelja paša sredi septembra, je pravi čas za ugotovitev količine hrane, ki so jo zbrale družine same. V primorskih krajih in v Istri se ta opravila pomaknejo na konec septembra, če je jesensko vreme ugodno, pa tudi v oktober.

Koliko naj imajo čebelje družine hrane za zimo in kakšno? Od pravilne količine, vrste in kakovosti hrane je odvisno njihovo uspešno prezimovanje. Sedaj veljavna praksa je, tudi v velikih čebelarstvih, da zagotovimo družinam približno 50 % zimnice s pokladdanjem sladkornega sirupa. O količini je bilo že nešteto razprav in tudi nešteto stališč. Mnogi se radi pohvalijo s skromnostjo svojih čebeljih družin, toda zamolčijo ves strah ob morebitnem slabem vremenu spomladi in vse vloženo delo, da spomladi družine ohranijo. Na izjemah nismo nikoli delali in ne moremo delati pravil. Velja dognano stališče, da potrebuje urejena in ustrezno živalna čebelja družina 20 kg zimnice do prve glavne paše. To se pravi, približno do prvega maja. Pri tem seve odpade spomladansko krmljenje, kar mnogim povzroča obilo dela in kopičenje čebeljih družin na domu, torej na enem mestu.

Od količine ni prav nič manj pomembna kvaliteta hrane. Se tako obilna zimnica in vsa druga vestno opravljena dela ne bodo zalegla, če je hrana neprimerna. To velja za vse vrste mane, na kateri čebelje družine slabo



Jesenski pregledi družin morajo biti natančni



Za uspešno zazimljenje je pomemben tudi ustrezen pitalnik

prezimujejo. Če je povrhu zima še dolga z malo izletnih dni, je pogin družin skoraj zanesljiv. Kdor ima torej mano v panjih, mora poskrbeti, da bo imela zimnica obvezno vsaj 50 % sladkornega sirupa. Tega družine deponirajo v središču gnezda, kjer prežijo najhladnejše zimske mesece. Po 15. marcu mana v panjih ne predstavlja družinam nobene nevarnosti, ker je tedaj skoraj zanesljivo že dovolj izletnih dni.

Pomembno je vedeti, kako čebelje družine urejajo zimnico in kako jo razporedijo v panju. V AŽ panjih in v vseh drugih panjih z nizkim širokim okvirom deponirajo družine hrano zlasti v zadnji del plodiščnih satov, toda z zelo skromnimi medenimi kapami. V nakladnih panjih pa je zimnica vselej nad plodiščem. Družinam v AŽ panjih pokladamo v manjših količinah, zato da družine ne bi prenašale zaloge tudi v medišče. Zimnica v medišču AŽ panja ni nobeno zlo, toda v plodišču mora biti družini dosegljiva vsaj do 1. aprila, ko družina že lahko močno prehaja in komunicira z mediščem. Pred pokladanjem sirupa odzvamemo nakladnim panjem matično rešetko, če jo imamo še v uporabi, in nato pokladamo lahko tudi v večjih obrokih. Moje izkušnje kažejo, da za družino ni prav nobenih posledic, če ji pokladamo do pet litrov hkrati vsake tri dni.

Tako urejena zimnica v zdravi in ustrezno številni čebelji družini ter mlada matica so zanesljivo jamstvo za uspešno prezimovanje družin.

ZMOTE POKLICNEGA ČEBELARJA

FRITZ BAUMGARTEN

(Nizka naklada kot obetajoča alternativa)

Na posvetovanju poklicnih čebelarjev v Gradcu na Avstrijskem je velečebelar Fritz Baumgarten podal svoje poglede na panj, kakršen je potreben čebelarju, ki čebelari na med. Ta strokovnjak je eden najbolj znanih poklicnih čebelarjev v ZR Nemčiji in ima dolgoletne izkušnje. V pogovoru mi je rekel, da ima več kot 800 čebeljih družin, ki jih prevaža po ZR Nemčiji in severni Franciji. Mislim, da bodo njegove izkušnje koristile tudi našim čebelarjem.

Dušan Medved, Ljubljana

Če govorim kot poklicni čebelar s severa ZRN o problemih pri svojem delu, bi rad takoj na začetku poudaril, da obstajajo razen moje tudi druge rešitve za uspešno čebelarjenje. V osnovi je uspešno čebelarjenje odvisno od naslednjih štirih faktorjev: od čebelje paše, čebel, panjev in načina dela. Kako sem omenjene štiri faktorje med seboj uskladil, bom obrazložil v nadaljevanju teksta. Če se bom pri tem poglobil v podrobnosti, bom to storil zato, ker tiči ključ za rešitev problemov često prav v po-

drobnostih. Če na primer skrajšam samo en del delovnega postopka za eno minuto, pomeni to pri 300 družinah pridobitev enega dopoldneva.

V pokrajini Schleswig-Holstein že 50 let dosegamo uspehe z avstrijsko selekcijo kranjske čebele. Po vojni smo ustanovili na nekaterih otokih v Severnem morju plemenilne postaje. Na naše praviloma ostro in vetrovno morsko podnebje se je kranjica dobro privadila, prav tako pa smo s selekcijo in raznimi kombinacijami še izboljšali njene gospodarske lastnosti.

S čebelami sem se ukvarjal že kot šolar in kasneje kot čebelarSKI vaje-nec. Takrat smo imeli 4 družine v panjih tipa GERSTUNG in prav toliko v koših. Čebelarili smo s temnimi bastardnimi čebelami. Ker takrat prevažanja čebel še nismo poznali, smo imeli le poletno pašo. Čebelje družine so se razvijale počasi, tako da se je rojilno razpoloženje pojavilo šele konec junija. Pridelek je bil odvisen od časa rojenja, to je, ali so rojile pred glavno pašo ali po njej. Leta 1946 sem svoj radio zamenjal za prva dva roja, ki sem ju vsadil v listovna panja. Ukvarjal sem se s praktičnim delom, predvsem pa s teorijo čebelarjenja. Po letu 1948 sem začel kupovati družine od čebelarjev, ki so prenehali čebelariti.

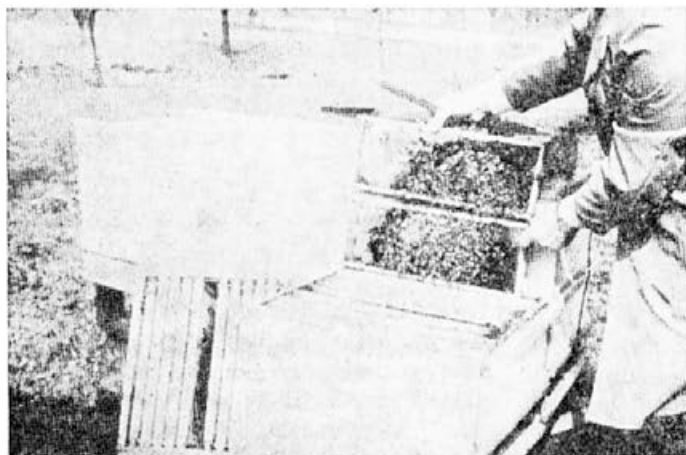
Tedanji predsednik našega združenja je bil vnet zagovornik panjev tipa ALBERTI in ker je bil takrat listovni panj z nemškimi navadnimi merami tako imenovani *najboljši panj*, sem se najprej tudi jaz odločil zanj. V to so me prepričali, ker je večina čebelarjev takrat na našem območju čebelarila v listovnih panjih. Po drugih krajih so obstajale grupacije, ki so zagovarjale razne tipe panjev (Rieder, Gerstung, Freudenstein, Schweier itd.). Na jugu Nemčije pa so že takrat uporabljali nakladne panje tipa Zander.

ZMEŠNJAVA RAZLIČNIH VRST PANJEV IN RAZLIČNIH MER SATNIKOV

Ugotovil sem, da vsak panj omo-goča pridelek medu, vendar je razlika predvsem v obsegu dela in porabi časa. Poleg tega mi je postalo jasno, da tako ne morem nadaljevati, če hočem obseg svojega čebelarstva povečati. Vse starejše panje sem postopoma zamenjal za listovnen panje. Bil sem ponosen na enotne panje tipa OTTO in ALBERTI z navadnimi merami, ki sem jih postavil na vrt in v bližnjo okolico KIELA. Širjenje kranjske čebele je bilo med vojno prekinjeno, vendar se je takoj po koncu vojne nadaljevalo. Moji listovni panji so bili skoraj brez izjeme naseljeni s kranjsko čebelo. Matice te pasme pa so bile oplojene na otokih v Severnem morju.

V začetku smo imeli lažno upanje, tako v zvezi s čebelami kakor tudi s panji, da *imamo uspeh že v žepu*. Takrat nismo še nič vedeli o večkratnem parjenju matic, zato smo na naši plemenilni postaji HOOGE imeli na začetku le enega trotarja in to za več kot 1000 matic.

Polom je bil tako neogiben; pospešilo pa ga je še napačno mnenje, da intenzivna čista linijska vzreja, tj. da »dobro« ki je nastalo s parjenjem v sorodstvu in križano prav tako z »dobrim«, mora pripeljati do boljše in delavnejše družine. Omenjena zmota, to je nepoznavanje posledic križanja v sorodstvu, me je kot poklicnega čebelarja pripeljala skoraj na rob poloma. Takrat sem čebelaril s 150 družinami v listovnih panjih in sem bil časovno popolnoma zaseden. To je tudi največje število družin, ki jih lahko en čebelar opravlja pri intenzivnem delu, v listovnimi panji. S selekcijo pa nam je zdaj uspelo vzrediti kranjsko čebelo, s katero lahko intenzivno čebelarimo. Ko so se dru-



Zgodaj spomladi
matica zalega v dveh
nizkih nakladah

žine v začetku sezone okrepile na oljni repici, so redno kazale značajna rojilnega razpoloženja. Zato sem moral ob nepravem času delati narejence. V ta namen sem potreboval posebne panje za narejence. Najprej sem si izdelal zanje nakladne panje na 8 satov, kasneje pa na 10 satov. Še danes se z grozo spominjam, koliko dela sem imel s prestavljanjem družin iz listovnih v nakladne panje.

Takrat sem začel redno obiskovati tudi zborovanja poklicnih čebelarjev v mestu Soltau. Veliko smo se pogovarjali o panju tipa Langstroth. Splošno mnenje pa je bilo, da ni primeren za prevoze. Zaradi tega se z njim nisem ukvarjal, kljub temu, da je bil zelo razširjen v Ameriki; prav tako pa so ga imeli že čebelarji v Franciji in na Balkanu.

Pri prehodu na nakladne panje sem v začetku okleval, saj sem imel 150 skoraj novih listovnih panjev, obvladal sem tehnologijo in pridelek medu je bil dober. Kljub temu pa sem se pred 25 leti odločil za prehod na nakladni panj, ki sem si ga izdelal sam in ga prilagodil meram satnikov listovnih panjev. Manjkal mi je torej pogum za menjavo satnikov. Še danes si panje izdelujem sam in mislim, da si jih mora vsak poklicni čebelar, če hoče biti rentabilen. Takrat še ni-

sem vedel, da mere satnikov naših listovnih panjev niso primerne za nakladne panje.

V spodnji del panjev sem spredaj in zadaj namestil kovinska razstojišča, da sem lahko prestavil sate iz listovnih panjev. V začetku sem izdeloval panje z dvojnimi stenami, v sredino pa sem dal izolacijsko peno. Naklade sem delal za sedem satov, tako da sta dve nakladi za plodišče imeli 14 satnikov. Visoko podnico, in to 12 cm, sem uvedel že takrat. Zdaj je ta tip podnice v ZRN že močno razširjen. Zelo hitro sem moral ugotoviti, da panj s sedmimi sati zame ni najboljša rešitev. Panji so bili kot stolpiči in pri prevažanju so se gugali in prevračali. Ko sem naslednje leto prešel na naklade z 10 satniki in z navadnimi merami, sem pri 20 satnikih prihranil celo naklado. To je pomenilo zmanjšanje investicijskih stroškov, ki so bili za moje izolirane panje dokaj veliki. Kot sem že omenil, sem za pokrivanje panjev uporabljal enostavno ploščato streho z 2 cm debelo trdo peno v njej. Na satnike sem dajal prozorno folijo iz plastike, ki je čebelam preprečevala, da bi peno grizle. Vendar pa sem vse leto opazal vodne kapljice na foliji in pa to, da so bile stene panjev vlažne. To sem odkrival še posebno v sedemsa-

tarjih, kar je pomenilo, da ventilacija v teh panjih ni zadovoljiva za naše vlažno morsko podnebje. V nekatere panje sem izvrtal zgornjo izletno odprtino s premerom 12 mm. To pa še ni zadoščalo. Poleg tega sem si z drugo izletno odprtino nakopal dodatne nevšečnosti.

PROBLEM VLAGE

Zaradi tega sem se intenzivno poglobil v problem vlage v panju.

Za vlažnost v panju sta dva vzroka:

1. vodne pare, ki jih izloča čebelja družina;

2. različne temperature in stopnje vlage med zrakom, ki je v panju, in tistim, ki vdira v panj skozi žrelo.

Spomladi, ko začne čebelja družina snovati zalego, v manjši meri pa že tudi pred tem, izloča večjo količino vodnih par. To pa je bila tista vlaga, ki se je v obliki kapljic nabirala kot kondenz na neprepustni foliji. Čim višji je bil panj, tem večja je bila količina vlage. V drugem primeru vdre od zunaj skozi žrelo topel in vlažen zrak. Ker pa so stene panja še mrzle, se ta vlaga kondenzira na njih v obliki vodnih kapljic. Ta vlaga je kratkotrajne narave in čebelam ne povzroča večje škode. Veliko večjo škodo pa povzroči vlaga, ki jo oddaja čebelja družina. Ta se daljši čas kondenzira na satju, ki ni zasedeno s čebelami, in na stenah panja. To pa povzroči, da sati plesnijo, stene panja pa postanejo še bolj mrzle, ker so vlažne. Po daljšem razmišljanju sem pokrov panja spremenil tako, da omogoča pravilno zračenje. Ta problem je rešen na podoben način pri LR panju z vmesnim pokrovom. Namesto neprepustne folije sem uporabil mrežo, ki jo uporabljam še danes.

Na folijo sem polagal tudi foča ploščo iz mehkih vlaken, ki je dobro prepuščala pare, vendar je vsrkala

vase preveč vlage. Kmalu sem jo zamenjal za bitumizirano izolirno ploščo, ki jo uporabljam še danes in ima dolgo življenjsko dobo. V izolirno ploščo sem vgradil prezračevalni predalček, katerega pokrov lahko ob zelo vročih dneh odstranim, obvezno pa pri prevažanju.

Po vzoru strešne konstrukcije brata Adama sem predelal svojo streho, ki omogoča skladanje panjev. Spredaj in zadaj so reže, prek katerih se zrak nad izolirno ploščo menja. Praksa mi je še pokazala, da se morajo poševni deli strehe od znotraj izolirati z 1 cm debelo ploščo iz trde gume. Tako preprečimo kondenzacijo vlage, ki prihaja iz panja na mrzlih delih strehe.

V kratkem času so se pokazale nekatere prednosti nakladnih panjev:

1. Opravljanje čebel od zgoraj je občutno skrajšalo čas, potreben za delo pri čebelah, tako da sem število družin lahko povečal na 200.

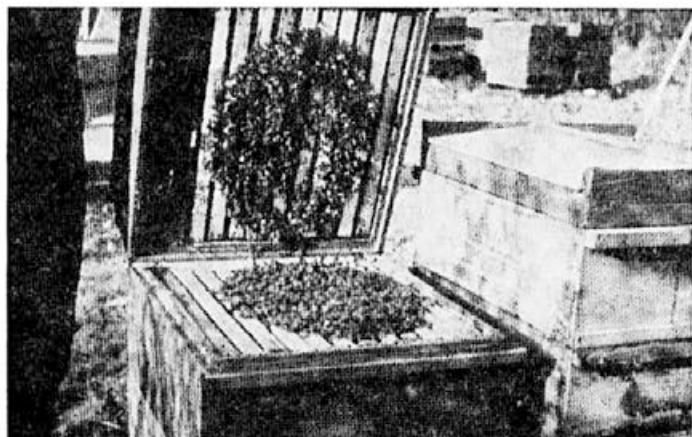
2. Ker sem panje lahko povečeval, sem imel tudi močnejše čebelje družine; njihov pridelek medu je bil ustrezno velik.

3. Zaradi visoke podnice sem lahko brez skrbi prevažal na večje razdalje in tako povečal ponudbo različnih vrst medu.

4. Panje sem po dva in dva postavil na skupen podstavek (paletu), kar mi je olajšalo delo pri nakladanju. Podstavek zavzame tudi malo prostora pri prevažanju.

Ščasoma pa je postala izdelava panjev z izolacijsko maso vse preveč draga, zaradi porabe časa in sredstev. Tako sem se odločil za les brez posebne izolacijske mase.

V tem času sem s prijateljem odpotoval v Veliko Britanijo na obisk k bratu Adamu in velečebelarju gospodu Galeju. Videla sva, da čebelari brat Adam z DB panji, ki imajo v medišču nizke satnike z merami $44,8 \times 14,2$ mm, v nakladah pa je 12



Gnezdo šiiri družina najraje navzgor

satnikov. Ker je bila razlika v primerjavi z LR panji majhna, smo se zedinili, da naj bo širina in dolžina naklad enaka. Tako smo se odločili, da bo dolžina satnikov 44,8 cm, naklada pa naj ima 10 satnikov. Še vedno pa ni bilo rešeno vprašanje višine satnikov.

Sčasoma mi je postalo jasno, kako pomembni so pri prezimovanju daljši in nižji satniki. Pri normalnih nemških merah satnikov se je zgodilo, da je družina odmrla, ker se ni mogla prestaviti zaradi višnen satnikov iz ene ulice v drugo. Pri daljšem satniku tipa LR to čebelam ni potrebno, ker se čebele pomikajo po satu naprej ali nazaj. Vendar ameriška izvedba LR panja popolnoma ne ustreza; predvsem ne podnica in naklada, ki na zgornjem in spodnjem robu nima grebena (utora).

Nazadnje sem se odločil za nakladne panje in satnik tipa HOFFMAN, in to 44,8 cm dolge vendar samo 17 cm visoke, ki jih žičim štirikrat vodoravno. Ta satnik uporabljam za medišče, plodišče in za narejence.

Tako imam sedaj enotno mero satnikov. Praviloma je plodišče sestavljeno iz dveh naklad. Med satniki zgornje in spodnje naklade je približno 6-milimetrski razmik, ki je namenjen izmenjavi čebel. Pri skoraj

kvadratni osnovni površini panja ima plodišče obliko kocke, v kateri ima tudi zimska gruča najboljše pogoje za prezimovanje.

V začetku sem prestavil 50 družin tudi v panje tipa DADANT, nizke naklade pa sem uporabil za medišča. Po nekaj letih se je pokazalo, da 12-satno plodišče tipa DADANT za naše območje ni najprimernejše. Na paši oljne repice so čebele nosile med v plodišča, kjer je med zelo hitro kristaliziral in je bil tako za čebele kakor tudi zame brez vrednosti. Poleg tega pa je bilo plodišče tega panja tudi premajhno za zalego, ki se je hitro širila zaradi velikega pridelka zelo kvalitetnega cvetnega prahu oljne repice. Če sem postavil dve nizki nakladi drugo na drugo, je bila površina dveh nizkih satov večja kot satnik plodišča tipa DADANT. Pri takšni površini satnika so čebele prezimile brez izgub.

Zame je bilo izredno pomembno to, da sem z »dvodelnim« satnikom z lahkoto usmerjal nadaljnji razvoj družin z najmanjšo porabo časa. Enotna velikost satnikov pa je osnovni pogoj za uspešno in rentabilno čebelarjenje. Majhno razdaljo od voska do voska med dvema nakladama, ki znaša pri mojih panjih 26 mm, ma-

tica še z lahkoto premaga. Satnike v LR panjih imam prav zaradi te pomanjkljivosti za neprimerne. V mediščnih nakladah pa imam vedno en sat manj, ker čebele izvlečejo celice in jih z nožem tako veliko lažje odkrivamo.

Kot poklicni čebelar moram čebele veliko prevažati. Včasih jih vozim tudi 900 km daleč; to pa pomeni, da moram potovati tudi podnevi z vsemi težavami, ki jih prinaša avtomobilska cesta. Vozil sem čebele tudi pri temperaturi 30° C in sem kljub temu pripeljal vse družine žive. To mi omogočata izvedba visoke podnice in dobro zračenje.

Dvanajst centimetrov visoka podnica ima posebno leseno rešetko točno pod satniki. Dokler sem delal brez nje, so čebele pod satniki gradile trotovino, ki sem jo moral vedno znova izrezovati preden sem šel na pot. Poleg tega je bilo otežkočeno iskanje. Rešetka, ki preprečuje gradnjo satja, je narejena iz deščice, ki potekajo pod satniki. V zadnjem delu podnice je predal s pitalnikom. Na žrelu imam šest milimetrov za vzletno deščico še eno deščico, ki preprečuje vdore miši v panj, poleg tega pa se šibkejše družine lažje branijo. Pri krmljenju izvlečem predal s pitalnikom, ne da bi s tem omogočal vdor tujih čebel v panj. Krmljenje na ta način je zelo preprosto. Pri svojem delu s čebelami sem se vedno spraševal:

»ALI OBSTAJA ŠE PREPROSTEJŠI NAČIN?«

Za narejence uporabljam tudi nizko naklado, ki ima tri žrela. Tako naselim vanjo tri narejence. Vsak narejenec ima tri nizke sate. Veliko sem razmišljal tudi o različnih spojkah za nakladne panje. Danes uporabljam spojke iz 6 mm debele pocinkane žice, ki jo uporabljajo za ograjevanje pašnikov. Spojka ima ušesce in žica se lahko krajša ali podaljšuje za dve, tri ali štiri naklade.

Nakladne panje z nizkimi nakladami uporabljam že več kot 12 let in če bi začel znova, bi se prav gotovo spet odločil zanje. Z navdušenjem se ukvarjam tudi s selekcijo in vzrejo matic. Veliko časa sem porabil za vzrejo čebele, ki bi bila prilagojena nizkonakladnemu panju in našemu severnemu, obmorskemu podnebnju. Po svojih dveh potovanjih ko sem obiskal več držav na Balkanu, in to leta 1965 in leta 1966, vzgajam tudi romunsko sivo čebelo. Pri svojih obsežnih poskusih križanja sem lahko ugotovil, da je delo pri selekciji res zelo težavno. Zaradi tega sem svoj program križanja omejil samo na sivo čebelo in menim, da mi je v tem dolgem obdobju mojega čebelarjenja uspelo medsebojno uskladiti čebelo, panj in način dela.

BIENENWELT (8, 9/80) Meine Irrwege als Berufsimker. Izvlečki iz predavanja v Gradcu leta 1980. Prevod Suzana Jelenko.

ČEBELARJI!

Vsako količino voščin in v vsakem letnem času vam prekuham v vosek. Imam nove naprave, novo tehnologijo in štiridesetletne izkušnje.

Zahtevajte pojasnila!

Specializirana kuha voščin — Ivan RUPNIK, Vojskarska 25, 65280 Idrija.

JAN STRGAR IZVOZNIK KRANJSKE ČEBELE

ING. JOZE BABNIK

Iz majske številke našega lista sem razbral, da je minilo 100 let od rojstva Jana Strgarja, našega nadvse prizadevnega in uspešnega čebelarja na Gorenjskem. O njegovem dolgotletnem čebelarjenju in uspehih so povedali in napisali že mnogo.

Kot mlad čebelar sem se pogovarjal z njim le enkrat, in to leta 1955, ob priliki ene zadnjih in zelo uspešnih čebelarskih razprav v Ljubljani. Iz kratkega pogovora sem spoznal, da je to res čebelar, ki ima dolgoletne izkušnje. Takrat me je celo povabil, naj ga obiščem v njegovem domačem kraju, kar sem z veseljem sprejel.

Žal se povabilu nisem mogel več odzvati, ker sem, medtem ko sem služil vojaški rok, prejel obvestilo, da je imel mož smrtno nesrečo in tako nisem imel priložnosti, da bi slišal še kaj več o njegovem delu.

V letu 1956 je nanoslo, da so mi prišle v roke Strgarjeve odpravne poštne knjige. Iz teh knjig sem zbral podatke in vsaj delno spoznal njegov prispevek pri izvozu matic in rojev po svetu. Da ne bi prišli ti podatki v pozabo, podajam naslednjo preglednico oziroma izvleček, in to za obdobje od 10. oktobra 1933 do 31. maja 1938.

Tabela 1.

IZVLEČEK IZ ODPRAVNIH POŠTNIH KNJIG JANA STRGARJA

Legenda: M matic, R rojev

Opomba: Podatkov ni za obdobje od septembra 1936 do junija 1937.

Država	1933		1934		1935		1936		1937		1938		Skupaj	St. pošiljk	
	M	R	M	R	M	R	M	R	M	R	M	R			
1. Švedska			49	2	40	4	41	2	44	2	5		179	10	127
2. Holandija	6		60	18	33	3	32	4	70	4	11		212	29	155
3. Anglija			3		4		5		6		2		28		8
4. Jugoslavija	1	1	40	5	49	3	23	32	15	19	4	15	132	75	129
5. Egipt	10	51	32	91	94	27	20	123	24	271	12	50	192	613	64
6. Belgija	7		20		38	5	35	22	26		4		130	27	120
7. Palestina	11		22		15	3	1		8				57	3	10
8. Poljska			1										1		1
9. Italija				2		3				3			8		1
10. Nemčija							2						2		1
11. ZDA			23		13		7		11				54		3
12. Avstralija					8								8		7
13. Francija	1	2	7	1					1				9	3	6
14. Norveška	5	1	3		5				5				18	1	11
15. Grčija					1								1		1
16. Bolgarija					3								3		3
17. Avstrija	2		6	2									8	2	6
18. Island			1										1		1
19. Litva			2										2		1
Skupaj	43	55	70	121	302	48	166	183	200	299	38	65	1037	771	659

Iz izvlečka je vsaj delno razvidno, kakšen je bil obseg Strgarjevega dela, tako po posameznih državah, kot tudi po številu pošiljk matic in rojev. Ob tem pregledu se bo morda komu

zdelo, da ne gre za tako veliko število, vendar bi poudaril, da sem zbral le podatke, ki so mi bili dosegljivi. Upam, da se bo še našel kdo, ki jih bo lahko dopolnil in tako prispeval

k zgodovini izvoza naših matic in rojev.

V drugem delu pregleda sem zbral letni pregled odprave matic in rojev v letu 1934.

TABELA 2

mesec	IV.	V.	VI.	VII.	VIII.	IX.	X.	XI.
matic	26	38	42	28	52	80	34	13
rojev	12	28	77	29	2	2		

Iz tabele je razvidno, da je bil čas odprave rojev, posebno pa matic zelo dolg. Škoda je le, da nam ni znano, kako je Strgar vse dolgo poletje, tja do pozne jeseni pripravljaj maticice za odpravo, kar bi gotovo služilo tudi sodobni tehniki vzreje matic za izvoz.

Ta sicer skromni prispevek naj osvetli marljivo in vztrajno delo Jana Strgarja, hkrati pa opozarja, da je za vzrejo in trgovino s čebelami po-

trebno poiskati res požrtvovalne in vnete čebelarje, sicer ne moremo pričakovati uspeha.

Ob koncu želim, da bi še raziskovali podobne vire, ki bi nam še bolj odprli pogled v našo čebelarstvo preteklost, kajti iz zgodovine bomo morali vedno odkrivati tisto, kar je zraslo v naših razmerah in so ustvarili naši ljudje.

BOLEZEN NOSEMA — SPREMLJEVALKA VARROOZE

IVAN STEMBERGER

Zadnji čas so čebelarji zelo pozorni na pršico varroo in razumljivo je, saj ogroža čebelarstvo. Ne bi pa bilo prav, da bi pri tem zanemarili druge bolezni, kot so pršice, gniloba in nosema.

Pri taki enostranski usmerjenosti bi nas namreč lahko zahrbtna nosema bolj ogrožala od varrooze. Ker odklanjamo sintetična zdravila pri zdravljenju čebeljih družin, dajemo prednost biološkim metodam, saj je osnovno načelo, da le močne družine lahko vzdržujejo red v svojem gnezdu in se uspešno upirajo vsaki bolezni.

Zato je bolj preprosto zatirati nosemo in s tem doseči dovolj odporne družine, ki bodo kljubovale zahrbtni varroozi. Z biotehničnimi ukrepi je treba pravočasno in učinkovito nastopiti proti varroi, ki, kakor je znano, najprej ogrozi slabotne družine oziroma tiste, pri katerih je starostna sestava neprimerna.

Čebel, ki so zbolele za nosemo, ne moremo zdraviti z enim samim pose-

gom, saj vemo, da je njeno delovanje zahrbtno, dolgotrajno in v akutni obliki zelo škodljivo. Ker pa je na stojiščih in med čebelami navzoča vse leto, moramo bolezen neprenehno zatirati.

Če je mogoče, se izognemo uporabi antibiotikov in dajemo prednost tehnično-biološkim posegom.

Bolje je čebele preseliti v dobro okolje, kakor pa dovoliti, da jih ogrožajo pesticidi in jim zmanjšujejo odpornost proti bolezni.

Zelo učinkovita je uporaba ustreznega napajalnika, ki se lahko izboljša z dodatkom barjanske šote; mora pa biti na razpolago brez prekinitve in začeti moramo pri prvem čistilnem izletu.

S tem dosežemo, da prevladuje v vodi kislja reakcija, ki zavira razvoj noseme.

Tudi intenzivna obnova satja lahko dosti prispeva k zatiranju bolezni; začeti pa jo je treba med cvetenjem košičarjev.

Prav tako ne bi smeli zanemariti vprašanja starosti matic, ne bi smeli dovoliti, da bi presegle starost dveh let. Spomladi moramo poskrbeti za je cvetje oljne repice, regratov pelod dobro pelodno pašo; najprimernejše pa ne zaleže dosti. Kadar smo prisiljeni krmiti čebele, pa nikdar ne dodajamo samega čistega sladkorja, stopljenega v vodi, dodati moramo tudi nekaj medu.

Namreč ravno sladkorna raztopina je po svoji osnovni sestavi bazična in pospešuje razvoj noseme. Čebele se pri predelavi sladkorja izčrpajo, družina oslabi in postane žrtev varrooze. Da bi izboljšali uporabnost sladkorne raztopine pri predjesenski prehrani, dodajamo dve jedilni žlici domačega jedilnega kisa na 5 litrov pripravljene raztopine; koristno pa je tudi, če uporabimo enega od nadomestkov peloda, da bi tako mlade čebele šle v zimo čimbolj obložene z rezervo hrane.

Seveda je pri pripravljanju sladkorne raztopine treba upoštevati in dati prednost čisti mehki vodi. Ob koncu poletja pa skušajmo omogočiti čebelarjem dobro pelodno pašo, tako da bodo šle dobro »rejene« v zimo.

Večkrat je namreč treba obuditi spomin na tiste »zlate« čase, ko so čebele imele obilno bero na ajdi in, seveda razmeram sedanjega časa primerno, ukrepati.

Z uporabo česna dosežemo 70-odstotno učinkovitost zoper nosemo, kar v določenih razmerah zadostuje.

V ta namen primešamo v hrano tekoči izvleček stolčnega česna.

Če pa preiskave odkrijejo akutno obliko bolezni, tedaj sicer uporabimo antibiotik fumagilin-DCH, vendar premišljeno in previdno, da ne pride v med, ki je v satju. Če se odločimo za uporabo antibiotika, je potrebno upoštevati, da s tem ne uničimo odpornih spor; zato bi pri napačni uporabi škodovali sebi, ker bi bolezen samo prikrivali. Uskladiščeno satje, ki je predvideno za nadaljnjo uporabo, je treba razkužiti z očetno kislino. Če bomo s pozornostjo oskrbovali čebele, se nam ni treba bati posledic zahrbtno noseme, pa tudi varrooza se ne bo razširila do škodljive stopnje in nam ne bo ogrožala letnega pridelka, še manj pa obstoja čebeljih družin. Sprejeli smo navzočnost pršice varroe in začeli bitko zoper njo, ne bomo pa dovolili, da bi nas ogrožala.

Z učinkovitimi ukrepi bomo še naprej aktivno čebelarili, saj nismo pozabili, da so čebele sestavni del narave in da prispevajo k pridobivanju 1/3 človeške in živalske hrane.

Kdor pa hoče ravnati dosledno, pa se bo okoristil z naravno selekcijo in z združevanjem slabičev izločil, kar ni sposobno in odporno.

OBVESTILO

Čebelarški muzej v Radovljici je letos dobil voz z legnami za prevažanje čebel na pašo.

Ker bi opremljen z originalnimi panji povedal obiskovalcem veliko več kot prazen, vljudno naprošamo čebelarje, ki še imajo kranjiče, da nam jih odstopijo.

Prosimo, da vašo odločitev sporočite na naslov: Čebelarški muzej v Radovljici, Linhartov trg 1 ali tel.: (064) 75 188.

Za razumevanje se vam muzej vnaprej zelo zahvaljuje.



Mladi čebelarji čebelarkega krožka osnovne šole »Rogatec« so prejeli od pokrovitelja osnovne šole hp Medex, Ljubljana, čebelnjak s čebelami in čebelariskim priborom.

ZRELI MATIČNIKI V ČEBELARSKI PRAKSI

Uporaba zrelih matičnikov je preprost in cenen način pomlajevanja čebeljih družin, Nizke cene matičnikov omogočajo čebelarjem, da redno obnavljajo polovico matic v čebelnjaku, čebelarijo s pomožnimi družinami, pravočasno nadomeščajo izgube matic, izločajo slabe, neproduktivne družine, osvežujejo kri čebeljih družin, kar povečuje vitalnost družin in količino čebeljih pridelkov, s tem pa seveda gospodarnost čebelarjenja.

Noben poseg v čebelarstvu tako hitro

ne povrne vloženi sredstev kot vlaganja v mlade matice iz rodov, ki so svoje gospodarske lastnosti dokazali v večjem čebelarstvu.

Z vzrejo in uporabo zrelih matičnikov je izvedena delitev dela med strokovnjakom — vzrejevalcem in čebelarjem — praktikom. Prvi prevzame najzahtevnejši del vzreje, to je vzrejo do matičnika (odbiro, pripravo matičarja in rednika, cepljenje, zorenje itd.), od česar je v največji meri odvisna kvaliteta ma-

tice, čebelar pa poskrbi za dozorevanje, oploditev in dodajanje matic čebeljim družinam, kar večinom sodi med rutinska dela iz vsakdanje prakse.

1. Prevoz matičnikov

Matičniki so godni za prevoz deset dni po cepljenju enodnevnih žrk (3 dni jajčece, 1 dan žrka in 10 dni zorenje je 14 dni. Do izleženja ostane še dan ali dva.). Na tej razvojni stopnji matice v matičnikih niso tako občutljive kot v bolj zgodnjem obdobju, vendar moramo kljub temu zagotoviti čimbolj naravne razmere za dozorevanje. Idealne za dozorevanje matic so pri temperaturi 34 °C ter 70–80 % relativni vlagi.

Ob dostavi matičnikov v prodajni center je poskrbljeno za to. Uporabljamo naravni inkubator (čebelja družina z zalogo), ki ogreva matičnike ali pa aktivni inkubator, ki ga ogreva električni tok iz akumulatorja.

Čebelar prevzame matičnike v *pasivnem inkubatorju*. To je inkubator, ki mu ne dovajamo energije za nadomeščanje toplotnih izgub, do katerih pride med prevozom. Toplota je akumulirana v vosku 25 matičnikov in sestavnih delih ter ohišju. Začetna temperatura ob prevzemu (34 °C) se zstopoma znižuje in približuje zunanji. Čim nižja je zunanja temperatura in čim dlje časa traja prevoz, tem prej se bodo matičniki ohladili na zunanjo temperaturo.

Ohlajanje matičnikov zmanjšamo, če zavijemo inkubator v volneno tkanino (šal, jopico ipd.), ga vložimo v dodatno škatlo, ki jo obložimo z vato ali mehko poliuretansko peno, vklopimo gretje v avtomobilu ipd. Paziti moramo, da ostanejo matičniki v naravnem položaju (napis na pokrovu zgoraj!) in da jih ne postavljamo v avtomobilu k izpušnim šobam za topel ali hladen zrak. Inkubator naj bo na mehki podlagi, da matičniki niso izpostavljeni prevelikim mehanskim tresljam, ker bi sicer lahko zgubile matice kontakt s krmo ali pa si poškodovale krila. Pokrova ne odpiramo, dokler ne poskrbimo za matičnike — okolje s temperaturo 34 °C (čebelja družina, ki goji zalego ali električni inkubator za zorenje matičnikov — pri zadnjem ne pozabimo dodati vode za vlago!).

Bolj kot ohlajanje je za matice v matičnikih nevarno pregrevanje. Ze nekaj minut na vročem soncu je dovolj, da se vosek stopi in zapre pore za dostop zraka, zaradi česar se matica zaduši. Zato matičnikov ne postavljamo za šipo avtomobila (posebno če ni v vožnji), na plo-

čevinast krov nakladnega panja ipd., torej na vsa tista mesta, kjer lahko pričakujemo temperaturo nad 35 °C.

2. Shrajevanje matičnikov

Najhitreje so matičniki v naravnem okolju, če za to poskrbimo že pred odhodom po panje (priprava matičnic, koškov za dodajanje, priprava družin ipd.). V nobenem primeru ne smemo z dodajanjem matičnikov čakati do naslednjega dne, ker se lahko matičniki zaradi nizkih nočnih temperatur preveč ohladijo, če jih ne ogreva čebelja družina ali kakšen drug vir toplote. Če nikakor ne moremo takoj dodati matičnikov, odvzamemo iz medišča nekaj satov in v nastali prostor vložimo inkubator čez noč.

3. Pogoji za uspešno dodajanje matičnikov

Dodajanje matičnikov se razlikuje od dodajanja matic. Medtem ko oplojeno matico lahko dodamo čebelji družini brez zalege ter s pokrito ali odkrito zalogo, neoplojeno matico družini brez zalege ali s pokrito zalogo, pa dodajamo matičnike lahko *samo družini, ki goji zalego*. Samo taka družina vzdržuje temperaturo, ki je potrebna za dozorevanje matic v matičniku. Matičniki v nobenem primeru ni sodijo v klet ali hladen prostor (npr. ob narejanju plemenilčkov).

Čebelja družina vedno rajši sprejme matičnik kot tujo matico. Najuspešnejše je dodajanje tedaj, ko so se čebele zavedle osirotelosti, niso pa še potegnile zasilnih matičnikov ali pa tedaj, ko traja osirotelost že toliko časa, da je pokrita vsa zalega. Uspeh dodajanja (smiselno velja za matičnike in matice) je močno odvisen od:

1. biološkega stanja čebelje družine,
2. zunanjih dejavnikov,
3. tehnike dodajanja.

3.1. Dodajanje je manj zanesljivo, če je v panju ena ali več matic, mrtva matica, trotove ali matica, ki je ob prahi zašla v panj, če se družina pripravlja na rojenje, če je družina že dalj časa brez matic ali brez zalege (da umirimo čebele, dodamo sat odkrite zalege), če so v panju pretežno stare čebele, če je panj zelo živalen, če družini dodajamo matico, ki je bila dalj časa zunaj družine ipd. Dodajanje je zanesljivejše pri šibki družini, ki ima mlade čebele.

3.2. Dodajanje je manj zanesljivo v hladnem, deževnem, nevihtnem ali vetrovnem vremenu, ob brezpašni dobi ali ropanju, tedaj, ko so čebele razburjene

bodisi zaradi grobih posegov čebelarja ali drugih vzrokov (tresljaji, močno dimljenje, ostri vonji ipd.).

Uspešneje dodajamo proti večeru, ko se čebele umirijo in v lepem vremenu ob dobri paši.

3.3. Kljub velikemu številu raznih pripomočkov in načinov dodajanja še vedno ni na voljo popolnoma zanesljivega načina dodajanja matičnikov ali matic. Zato moramo vedno pričakovati nekaj izgub, bodisi ob dodajanju ali ob prahi, in naročiti več matičnikov, kot potrebujemo matic.

Za dodajanje matičnikov uporabimo zaščitne koške, ki varujejo matičnik, da ga čebele ne zgrizejo s strani, za dodajanje oplojenih matic uporabimo klasično vzrejno matičnico, matičnico za pošiljanje ali pa matično pokrovko. Posebno zadnja ima prednost pred matičnicami, ker lahko pod pokrovko matica zalega; tako matico pa čebele raje sprejmejo. Neoplojene maticice dodajamo plemenilčkom ob formiranju brez posebnih zaščitnih mer.

4. Dodajanje matičnikov

Matičnike dodamo neposredno gospodarskim panjem ali pa jih damo v vzrejne (»valilne«) matičnice na dozorevanje in jih nato dodamo plemenilčkom. V tem primeru so izgube ob prahi najmanjši, pa tudi izbira matic je večja, saj izlezne maticice pred dodajanjem pregledamo. Če dodamo matičnike neposredno v panje, so izgube ob prahi večje, saj so panji navadno v čebelnjaku ali pa v skladanici.

4.1. Dodajanje matičnikov ob glavni paši

To je najbolj priljubljen način dodajanja zrelih matičnikov v večjih čebelarstvih. Matičnik dodamo ob začetku paše, če traja dalj časa, pa 14 dni pred koncem paše. Čebele zelo rade sprejmejo matičnik, saj so tedaj zaposlene z dovažanjem nektarja. Ko se matica poleže, uniči staro matico. Če je bila praha uspešna, začne čez 10–14 dni zalegati. Ta presledek v zaleganju ima velik vpliv na pridelek, saj se mlade čebele, ki bi sicer negovale zalego, usmerijo na pašo. Zato je v takem primeru večji pridelek, družina pa pomlajena.

Mlada matica se izleže v biološko popolni družini, na voljo ji je dovolj satja in potrebne krme za zaleganje brez prekinitve.

Matičnik, zaščiteno v košku, dodamo v plodišče panja na sat z zalego. Pod letvico satnika izrežemo z nožem trikotni

izrez, v katerega vstavimo matičnik. Paziti moramo, da je pod matičnikom dovolj prostora, da matica lahko zleze iz matičnika.

4.2. Dodajanje matičnikov brez prekinitve zaleganja stare matice

Matičnik damo v plodišče panja, iz njega pa odvzamemo staro matico in jo damo v medišče (ne obratno!) Ko začne mlada matica v plodišču zalegati, odstranimo staro matico iz medišča. Tak način dodajanja priporočljiv tedaj, ko je zaradi različnih vplivov dodajanje nezanesljivo, saj nam v primeru neuspešna ostane na voljo stara matica.

4.3. Dodajanje matičnikov, ko je vsa zalega pokrita

Med čebelarji je znana metoda dodajanja matičnikov 9 dni potem, ko je odstranjena matica. Tedaj je namreč vsa zalega pokrita in čebele ne morejo vzrediti matičnika, če jim potrgamo prisilne matičnike. Tako rade sprejmejo dodan matičnik, vendar je čas, ki priteče od odvzema matice, tako dolg, da škoduje čebelji družini. V tujini dodajajo zrel matičnik že po dveh dneh. Zasilnih matičnikov ne potrgamo, temveč jih prepustijo kar družini, da skupno z mlado matico opravi z njimi.

4.4. Dodajanje matičnikov narejencu

Za narejence uporabimo tri ali večsatne prašilčke z normalno mero satnika. Narejence napravimo v dopoldanskem času, ko so pašne čebele zunaj. Najlaže delamo v čebelnjaku, da se zavarujemo pred stikljivimi čebelami (ropanje!). Priporočljivo je delati narejence po glavni paši, ko ne potrebujemo čebel. Družinico sestavimo z enim ali dvema satoma polegajoče zalege, satom ali dvema medu in cvetnega prahu in otresemo še čebele iz sata ali dveh z odkrito zalego. Odvisno pač od tega, koliko imamo na voljo čebel, kako močno družino želimo imeti in za kaj jo bomo potrebovali. Tako pripravljen prašilček odnesemo nekaj metrov proč od čebelnjaka, da se stare čebele vrnejo in mu cepimo zrel matičnik. Pod večer vrnemo prašilček na stalno mesto. Če se matica ob prahi izgubi, dodamo sat odkrite zalege, da si čebele vzredijo zasilne matičnike, ki jih kasneje zamenjamo z žlahtnim zrelim matičnikom. Pri narejencu moramo paziti prve dni, da ga čebele ne izropajo. Če ni paše, mu dodajamo krmo, da se hitreje okrepi.

Prašilčki so nepogrešljivi sestavni del čebelnjaka. Uporabljamo jih za ojačevanje medarjev, števila čebeljih družin (posebno zgodnji narejenci se dobro razvijejo do jeseni). Z narejencem tudi najbolj zanesljivo dodamo matico. V takem primeru odstranimo iz medišča vse sate in čebele otresemo pred panj ali v plodišče. Matično rešetko prekrijemo s časopisnim papirjem, ki ga na nekaj mestih prebodemo in vložimo v medišče sate iz plemenilčka. Ko se čebele združijo, odstranimo ostanke papirja in sat z matico prestavimo v plodišče.

4.5. Dodajanje matičnikov plemenilčkom
Plemenilčki so majhni panji z zmanjšano mero satnikov. Novejši plemenilčki so izdelani iz sintetičnih materialov, (stiropor, poliuretan), ki utrpijo zelo majhne toplotne izgube. Zato potrebujejo za polnjenje malo čebel in s tem tudi malo krme, kar močno poceni vložena sredstva za oplojeno matico. Take panjičke lahko razpostavimo na večji medsebojni oddaljenosti (do 2 metrov in več), kar znatno zmanjša izgube matic ob prahi.

Matičnikov nikdar ne dodajamo plemenilčkom ob prvem polnjenju, zato, ker v njih še ni zalege in je za zorenje matičnika prenizka temperatura. Ob drugem polnjenju, ko je že zalega, lahko cepimo matičnik, ko odvezamemo oplojeno matico.

Plemenilčke pripravimo takole:

Zrele matičnike takoj, ko smo jih pripeljali domov, razporedimo po vzrejnih ali »valilnih« matičnicah in jih damo družini (ki goji zalego) na dozorevanje, (ne pozabimo dodati medenega testa ali medu v vdolbinico za hrano). Matičnice vložimo v prazen satnik in ga damo v

sredo plodišča. Matice se bodo izlegle v enem ali dveh dneh. Ko se matice izležejo, pripravimo plemenilčke, ki smo jih že poprej opremili s krmno v obliki testa (tekoča krma je nevarna za ropanje). Nato otresemo v vedro mlade čebele s satov z odkrito zalego. Počakamo nekaj časa, da stare čebele odletijo, mlade pa rahlo poškopimo z vodo, malo potresemo, pobiramo z zajemalko ter polnimo plemenilčke. Neoplojeno matico lahko dodamo takoj brez matičnice med čebele. Plemenilček z odprtim zračnikom postavimo za 48 ur v hladen, temen prostor, da se oblikuje družinica. Po tem času lahko pred večerom razpostavimo plemenilčke na svoja mesta, odpremo žrela in zapremo zračnike. Plemenilčke razpostavimo najmanj 50 m proč od čebelnjaka, da let čebel ne moti prah matic.

Po 10—14 dneh kontroliramo, če mlada matica že zalega. Tedaj jo lahko odvzamemo in cepimo zrel matičnik ali pa plemenilček in matice dodamo panju, ki mu želimo menjati matico. Prašilčku odstranimo pokrov, ga prekrijemo s časopisnim papirjem, ki ga prebodemo na nekaj mesih, in prilepimo na stene plemenilčka. Plemenilček prslonimo k satom v plodišču AŽ panja ali ga damo v prazno zgornjo naklado LR panja. Mlada matica v 95—100% primerih uniči staro. Zato stare matice ni potrebno odstraniti (če so seveda pogoji za dodajanje, ki smo jih omenili prej!)

Zelimo Vam uspešno obnovo matic v vašem čebelarstvu in pričakujemo, da nas boste seznanili s svojimi izkušnjami pri prevozu in dodajanju.

hp »MEDEX« —
Pospeševalna služba

TEČAJ O PRIDOBIVANJU MATIČNEGA MLEČKA

Pridobivanje matičnega mlečka je ena izmed zathevnejših nalog v čebelarstvu. Odvisno je od mnogo faktorjev, ki jih čebelar — pridelovalec matičnega mlečka — mora upoštevati, če hoče čim večji pridelek.

Glede na vse večje potrebe tržišča po tem čebeljem pridelku in po dosedanjih izkušnjah nekaterih naših pridelovalcev matičnega mlečka se kaže potreba po rednem izpopolnjevanju znanja o načinu pridobivanja te tako iskane surovine.

V ta namen že nekaj let zapored organiziramo za pogodbeno vezane čebelarje in kooperante praktični tečaj pri naših izkušenih pridelovalcih. Praktični tečaj zajema vse stopnje, od priprav do pridobivanja matičnega mlečka, in traja 5 dni. Tečaj bo v mesecu juliju na Gorenjskem ali Štajerskem, odvisno od števila prijav in stropoložljivega časa inštruktorjev.

Stroške tečaja, nočnic in prevozne stroške krije naša DO v višini, kot to določajo samoupravni akti DO Medex.

DO - KOOPERACIJA
Pospeševalna služba

AVSTRALSKO ČEBELARSTVO

BRANKO RELIC

V mesecu januarju in februarju 1981. leta sem bil zasebno v Avstraliji z namenom, da obiščem sorodnike in se seznanim s tamkajšnjim čebelarstvom.

Med svojim bivanjem v Avstraliji sem obiskal Hawkesbury Agricultural College v Richmondu, podjetje za izdelavo čebelarske opreme v Maitlandu in C. A. Association v St. Marysu. Srečal sem se z gospo Gretchen Wheen, poklicno čebelarko — vzrejevalko matic, ki dela na Collegeu v Richmondu pri umetnem oplojevanju matic, dalje z gospodom Oldroydom Benom, ki tudi dela na Collegeu v Richmondu kot strokovnjak za čebelarstvo, z gospodom Terryjem Brownom, vzrejevalcem matic iz Moriseta in gospodom Williamom G. Winnerom, izdajateljem časopisa Avstralsko-azijski čebelar) iz Maitlanda.

Glede na to, da sem bil v stikih s čebelarji države Novi Južni Wales (N.S.W.), sem se spoznal predvsem s čebelarstvom te države. Toda iz razgovorov z navedenimi čebelarji kot tudi iz čebelarskih časopisov sem dobil vtis, da je čebelarstvo v Novem Južnem Walesu karakteristično za vse avstralsko čebelarstvo. Novi Južni Wales pridelava največ medu v Avstraliji, okoli 40 % celotnega avstralskega pridelka. Od približno 4000 čebelarjev v Novem Južnem Walesu jih je približno 600 poklicnih čebelarjev, ki premorejo več kot 100 panjev. To število, nad 100 panjev, jih označuje kot poklicne, ker se da le z več kot 100 panji rentabilno čebelariti. Toda samo s 400 panji in več se da ustvariti tolikšen dohodek, da lahko poprečna čebelarska družina živi od njega. Tako je zaradi načina čebelarjenja, cene panjev, pribora in opreme, cen uslug in reprodukcijskega materiala ter cen čebeljih pridelkov.

Cena enega LR panja z 10 sati v paketu (še v kosih, nesestavljenega) je 54,91 dolarja (1812 din). Satnice

prodajajo po 7 dolarjev za kg (231 din). Odkupna cena medu je 0,7 do 0,8 dolarja (23—26 din) za kilogram, kar je odvisno od vrste in kakovosti medu. Odkupna cena voska pa je 3,6 dolarja za kilogram. Paketne čebele prodajajo po 26 dolarjev za kilogram (okoli 850 din). Tako mora dati čebelar za en naseljen panj 73 kilogramov medu, če pa bi kupil sestavljenega, bi moral dati približno 100 kilogramov. Za kilogram satnic mora dati čebelar 1,94 kg voska. Če naj si torej čebelar začetnik omisli kompletan panj, mora vložiti vanj okoli 110 dolarjev (3630 din) ali približno 145 kg medu.

Tudi drugi čebelarski stroški so veliki. Transportni stroški so pri čebelarju največji. K temu pripomorejo nabava prevoznega parka, popravila in gorivo.

Ker je delovna moč vsak dan vse dražja, morajo čebelarji pridelovati med s čim manj dela, morajo torej zmanjšati število delavcev oziroma število delovnih ur. Pri prevažanju uporabljajo tehnične naprave za nakladanje (dvigala), pri točenju uporabljajo begalnice, s pomočjo katerih izpraznijo medišča, najčešče pa kemijska sredstva, da z njimi izganjajo čebele iz medišča, potem točila, radikalna za več 10 satov (tudi do 180) na električni pogon, stroje za odpiranje satja in celo popolnoma avtomatizirane linije s tekočimi trakovi, črpalkami in filtri za med, priprave za topljenje voščenih pokrovcov itd.

Na uspeh v čebelarstvu vplivajo razen prevoznih stroškov in delavcev tudi drugi dejavniki. Odvisen je tudi od poznavanja medovite flore, od pravilne ocene kraja, časa in količine medenja ter dobrih in delavnih družin z dobrimi maticami. Vse to je bistvenega pomena za obilne pridelke.

Iz tega, kar je bilo do zdaj napisanega o avstralskem čebelarstvu v naših časopisih, bi navaden bralec-čebe-



Za plemenjenje matic uporabljajo LR nklade, predeljene na šest delov (plemenilčkov)

lar dobil vtis, da so v Avstraliji ne-
verjetno ugodne razmere za čebelar-
stvo in da se tam »cedi med« kar sam
od sebe. Res je, da so tam razmere za
čebelarstvo ugodnejše kot pri nas, to-
da to pri njihovem uspešnem čebelar-
jenju ni odločujoč dejavnik. Odlo-
čilni dejavnik pri tem je tehnologija
čebelarjenja, malo dela z enim pa-
njem.

V razgovoru z gospodom Petrom
Knightom sem zvedel, da prevažajo če-
bele poprečno na 5 paš letno; na vsaki
od teh dobi poprečno 20 kg medu, to
je letno okoli 100 kg. Paša na eni vrsti
rastlin oziroma dreves traja 15 do 20
dni. To priča, da pri njih ni tako in-
tenzivne paše kot je pri nas na primer
na akaciji, kjer je moč dobiti tudi po
8 do 10 kg na dan. V Avstriji daje
čebeljo pašo malodane samo evkalip-
tus. Tega pa je več vrst in te cveto v
različnih časovnih presledkih. Ker po-
samezne vrste evkaliptusa rastejo v
skupinah, sestojih, morajo čebelarji
čebele prevažati, ker na enem mestu
ni stalne paše. Pri teh prevozih po-
stavljajo na eno stojišče 80 do 100
panjev.

Čebelarji imajo stalna in začasna
stojišča. Stalna so tista, od koder če-
belar vozi čebele v druge kraje, kadar
na stalnem zmanjka paše. Stalna sto-
jišča imajo čebelarji v zakupu tudi

takrat, ko na njih nimajo čebel, začas-
na, na katerih so čebele samo določen
čas, pa samo tedaj, ko je pričakovati
medenje. Čebele se zadržujejo tam sa-
mo, dokler traja paša.

Stojišča za panje jemljejo v zakup
od državnih organov (gozdarstvo, na-
cionalni parki itd.). Zakupnina je oko-
li 20 dolarjev letno ne glede na število
panjev. Državne ustanove za živino-
rejo razpolagajo z zemljišči, ki jih da-
jejo čebelarjem v najem, višina za-
kupnine pa je v vsakem kraju dru-
gačna. Največ čebelnjakov je na za-
sebnih zemljiščih, odškodnino pa je
treba plačati z medom. Za uporabo
zemljišča dajo navadno eno kanto me-
du (27 do 30 kg) letno.

V avstralskem čebelarstvu si priza-
devajo, da shajajo s čim manj dela in
sredstvi. Ne razsipavajo niti z delom
niti s časom. Ne »kukajo« pogosto v
panje. Pri delu uporabljajo razna teh-
nična sredstva. Vse to omogoča, da
dela en sam človek s 1000 panji, z
združevanjem dela in sredstev pa celo
s 3000 do 4000 panji.

Problem standarda panjev so v Av-
straliji rešili zelo praktično. Imajo sa-
mo eno širino satnikov, notranje mere
16,5 inča (42 cm), višine pa so različne.
Imajo štiri, in sicer 9 cm, 11 cm, 15,6
cm in 20,6 cm notranje mere. V en
panj gre 8, 10 in 12 satov.

Tudi Avstralci se, kakor mi, srečujejo z mnogo problemi, s problemom prodaje medu, uporabo kemijskih sredstev v kmetijstvu, s čebelnimi boleznimi in sušo. Vseh teh skrbi in nevarnosti imajo čez glavo.

Avstralski čebelar ima tri možnosti za prodajo medu. Lahko sam pakira in prodaja med, lahko ga proda kakemu trgovcu odkupovalcu, lahko se pa tudi vključi v kako združenje (zadrugo). Če sam pakira in prodaja med, doseže najboljšo ceno. Toda taka prodaja se izplača samo, če je med dobre kvalitete (sortni), med v satju in podobno. Drugi način prodaje, odkupovalcem, omogoča čebelarju, da proda ves med naenkrat in takoj dobi denar, toda cena pri taki prodaji je nižja. Najboljši način prodaje je prek združenja (zadruga). Prednost pri tej vrsti prodaje je zagotovljena cena in zagotovljen odkup.

Čeprav premore Avstralija ogromna prostranstva in je redko naseljena, kar omogoča čebelarjem, da svoje čebele stalno prevažajo s paše na pašo, pa jim povzročajo uporaba kemičnih sredstev v kmetijstvu nenehne skrbi. To pa zato, ker so najboljše paše tam, kjer so tudi dobri pogoji za kmetijstvo.

Stalno prevažanje čebel na pašo, promet s čebelami in maticami pa veliko pripomorejo k širjenju čebeljih bolezni. Najnevarnejša bolezen, ki ogroža avstralsko čebelarstvo, je huda gniloba čebelje zalege. Ta bolezen je dosegla v Avstraliji svoj vrhunec 1953. leta. Proti tej bolezni so se borili z organiziranimi akcijami in so jo do leta 1977 skoraj popolnoma zatrli. Pozneje pa so borbo proti tej bolezni nekoliko zanemarili, tako da se zdaj v Novem Južnem Walesu spet precej pojavlja.

Na srečo avstralskih čebelarjev pa v Avstraliji ni parazitske čebelje bolezni varrooze. K temu je pripomogla zelo stroga kontrola pri uvozu matic z drugih kontinentov. Uvožene matice

dolgo zadržujejo v karanteni, kjer nenehno nadzorujejo njihovo zdravstveno stanje. Šele ko zanesljivo ugotovijo, da je uvožena matica zdrava, ukinejo karanteno.

Razen hude gnilobe čebelje zalege se pojavlja tudi evropska gniloba in mešičkasta zalega. Zaradi toplega podnebja in s tem možnosti, da čebele stalno izletavajo, z nosestavostjo avstralski čebelarji nimajo težav.

Leta 1979 in 1980 je bila v Avstraliji velika suša. Nizko rastlinje je bilo od sonca skoraj požgano, evkaliptus je slabo cvetel, pa tudi če je cvetel, je slabo medil. Zato so bili čebelarji prisiljeni, da so pogosteje prevažali čebele, in celo, da so jih morali dohranjevati s sladkornim sirupom. Nekateri so zaradi suše zmanjšali število čebel, obdržali pa so jih le toliko, da so ostale kot osnova za razmnoževanje.

Ker je na svetovnem tržišču pri prodaji medu velika konkurenca in ker je bil pridelek medu zelo majhen, stroški čebelarjenja pa veliki, so pričeli čebelarji iskati nove vire zaslužka v čebelarstvu. V zadnjih letih so močno povečali vzrejo in prodajo matic na tuja tržišča. Posamezni čebelarji vzredijo po več tisoč matic. Nekateri čebelarji imajo po več tisoč, celo 5000 do 6000 plemenilnikov za oplojevanje matic. Največ jih izvažajo v Iran in v Evropo. Cena matic je odvisna od kvalitete; povprečna cena selekcionirane matice je 4 dolarje, selekcionirane po 12, selekcionirane matice s kontroliranim poreklom po 40 dolarjev, umetno oplojene matice pa po 100 dolarjev (3300 din).

Čebelarjem se ponujajo še druge možnosti za pridobivanje dohodka od čebel, kot na primer plačano opravljanje kmetijskih rastlin, zbiranje cvetnega prahu, pridelovanje medu v satju in podobno.

V Avstraliji si zelo prizadevajo za izobraževanje čebelarjev. Univerza v Darlinhurstu ima dopisni tečaj za čebelarje. Tečaj sestoji iz osemnajst tem, ki obravnavajo čebelarstvo iz vseh

vidikov in vsestransko. Med letom so tečaji tudi na univerzi v Richmondu. Trajajo po en teden. Na teh tečajih poučujejo teorijo in prakso. Tudi oddelki za kmetijstvo v regijah prireajo kratke tečaje za čebelarje.

Po vsem, kar sem napisal v tem članku, lahko rečemo, da dosegajo avstralski čebelarji veliko večje uspehe od nas ne zaradi tega, ker bi imeli toliko boljše pogoje, ampak zaradi načina čebelarjenja.

VZREJA MATIC NA OSNOVI PRELEGANJA

V. POPESCU

Dokazano je, da lahko tudi čebelarji amaterji dosežejo večji pridelek medu s kvalitetnimi in selekcioniranimi maticami. Zelo kvalitetne in tudi selekcionirane matice pa lahko vzrejamo tudi na osnovi preleganja matic.

Vzreja s preleganjem prinaša čebelarjem velike in pomembne prednosti v primerjavi z drugimi načini vzreje. Družine, ki bodo prelegale, lahko izbiramo in izberemo samo od tistih z najboljšimi lastnostmi. Prednosti takšnega načina vzreje so:

— Hitro lahko povečamo število družin in to samo tistih z najboljšimi lastnostmi, zlasti dobre medarke, odporne proti boleznim, mirne in takšne, ki dobro prezimujejo in zmerno rojijo.

— Pri preleganju družine ne slabi, ampak se njihova moč enakomerno povečuje, ker matice nenehno zalegajo, čeprav so v družini prelegalni matičniki, in to do takrat, ko začne mlada matica zalegati, včasih pa še dlje.

— Prav tako nimamo nobenih izgub matic, ki sicer nastajajo pri dodajanju matic narejencem, plemenilčkom, družinam itd.

— Družine, ki jim na osnovi preleganja zamenjamo matico, ne rojijo v isti sezoni.

— V čebelnjaku si tako v eni ali dveh sezonah lahko zamenjamo vse matice z najkvalitetnejšimi.

— Matice so najkvalitetnejše tudi zato, ker družina potegne največ pet matičnikov in pri njihovi negi sode-

luje največje možno število mladih čebel dojlj.

— Poudariti pa je potrebno, da ima vzreja matic s preleganjem poleg velike gospodarske prednosti in kakovosti matic pomen tudi zaradi enostavnosti postopka vzreje, ki mu je lahko kos vsak začetnik.

Pri tehnologiji vzreje s preleganjem se držimo naslednjega vrstnega reda:

Matici, za katero želimo, da jo čebele preležejo, odstrižemo s škarjicami zadnja krilca, ne da bi jo kakorkoli ranili, tako da lahko še naprej zalega kakor v normalnih razmerah. Zaradi te navidezne invalidnosti matice potegnejo čebele v večini primerov matičnike, in to dva do štiri, in jih obilno krmijo z matičnim mlečkom.

Ko so matičniki zreli (12. do 14. dan), odvezamo sate, na katerih so zgrajeni, in naredimo toliko narejencev, kolikor imamo satov z zgrajenimi matičniki, Vsakemu narejencu dodamo še dva sata z zalego in s čebelami iz iste družine ter na vsako stran dva sata z medom in obnožino. Če želimo, da nam družina še naprej gradi prelegalne matičnike, pustimo »invalidno« matico še naprej v panju. Družino pojačamo s tremi ali štirimi sati pokrite zalege. Čez 12 do 14 dni bodo v panju spet zreli prelegalni matičniki, ki so jih čebele ponovno potegnile. S temi zreli matičniki ponovimo postopek kakor pri prvi seriji matičnikov. To ponavljamo toliko časa, dokler ne dobimo toliko matic, kolikor jih potrebu-

jemo za zamenjavo starih, pa tudi za nove družine.

Po končani vzreji pustimo v družini en sat z enim ali dvema matičnikoma. Mlada matica, ki se bo izlegla, pa bo tako zamenjala staro.

Narejence, ki smo jih dobili med vzrejo, pa dražilno krmimo, tako da jim vsaka dva dni dodamo 300 do 400 gramov sladkorne raztopine (1 : 1), dokler matica ne začne zalegati.

Narejence lahko uporabimo za zamenjavo starih matic v drugih družinah v čebelnjaku, tako da jih preprosto združimo. To pa lahko naredimo na več načinov. Navedli bomo dva, ki sta zelo zanesljiva:

1. V mirnem jutru odstranimo iz panja staro matico, ki jo moramo zamenjati z novo (to smo dobili s preleganjem) in jo pustimo v osirotelem stanju do večera. Ta čas zadošča, da popolnoma izgine »feromon« — substanca, ki jo izloča matica. Posledica tega pa je, da čebele brez težav sprejmejo drugo matico in jim je ta celo ljubša. Nato premestimo sate s satjem in zalego iz osirotelega panja v panj — narejenec z mlado matico. Ko čebele nehajo odletavati, vložimo med ti dve skupini satov pitalnik s 500 gr sladkornega sirupa (1 : 1). Naslednji dan odvajamo sat s krmo in doda-

mo dva sata k satom v družini, ki ju je bila sprejela. Tako opravimo združitvev teh dveh družin v eno samo, z mlado matico.

2. Postopoma odvajamo dopoldne 1—2 sata z mladimi čebelami in zalego iz družine z matico, ki jo moramo zamenjati, in ju vstavimo na rob gnezda v narejencu z mlado matico. Tako se pašne čebele, ki so bolj agresivne, vrnejo v družino, iz katere smo jih vzeli, čebele krmilke pa skrbijo za odkrito zalego v teh celicah. Ko družina, ki jo bomo z združitvijo razničili, nima več kot 4—6 satov z zarodom, prav tako v dopoldanskih urah odstranimo matico, ki jo moramo zamenjati, in pustimo družino osirotelo do večera, ko jo preselimo v sprejemajočo družino po enakem postopku kot pod 1.

Narejence z maticami po tihi zamenjavi, ki smo jih naredili za zamenjavo starih matic in za povečanje števila družin v čebelarstvu, še naprej spodbujamo s sladkornim sirupom do njihove popolne dozorelosti, ko začno sodelovati v naslednji paši.

Čebelarjem bo opisani postopek, pri čemer se je seveda treba ozirati na posebne krajevne in druge razmere, brez dvoma prinesel obilo moralnega in materialnega zadovoljstva.

PREVOD: APICULTURA IN ROMANIA

OGLASI

PRODAM 15 čebeljih družin na 8 satih, z mladimi maticami.
Franc Poteko, Gospodinjska 18, Ljubljana, tel.: 558 520

PRODAM 30 AŽ pajev na 10 satov. Panji so stari dve leti.
Ivan Lončarič, Spodnja nova vas (nova hiša), Slovenska Bistrica; telefon:
(062) 811 392

PRODAM čebelnjak s štirimi AŽ devetsatarji, dva od teh sta naseljena.
Prodajam tudi dva naseljena LR panja. Cena po dogovoru.
Anica Tičar, 64205 Preddvor 59, tel.: 45 032

PRODAM 10 naseljenih AŽ panjev in 10 novih plemenilčkov — Zander.
Dušan Medved, Linhartova 64, Ljubljana, tel: (061) 315 891

PREVAŽANJE — UGODNOSTI IN NEVŠEČNOSTI

JOZO ERPAČIĆ

Čebelarji, ki smo si med seboj različni glede na znanje, poklic, sposobnosti, želje, prosti čas in število čebeljih družin, imamo tudi nekatere skupne cilje in naloge. Zaradi svoje pomembnosti bi morali ti cilji in te naloge povezovati čebelarje po vsem svetu, njim bi se morali podrediti naši zgolj osebni računi in dobički.

Čebelarški kodeks, ki ga ne nameravamo tu znova navajati, je nedvoumno določil pravila, kako se je čebelarju vesti v različnih situacijah. Najpomembnejša področja interesnih navzkrižij so: razvoj čebelarstva proizvodnje, varstvo življenjskega okolja, medsebojni odnosi čebelarjev, čebelarstva organizacija, čebelja paša, postavljanje čebelnjakov, zatiranje čebeljih boleznih in pomoč čebelarjem, ki ne morejo vzdrževati svojih čebelnjakov.

Tudi pri prevažanju čebel lahko ugotovimo, kako se ob uveljavljanju osebnih interesov spoštujejo sprejeta vedenjska pravila. Glede tega pravi pregovor: »Ne sneži zato, da bi se pobelil breg, ampak da bi vsaka zver pokazala svojo sled.« To je preizkušnja, ki jo večina dobro opravi, je pa tudi priložnost, ko je moč zabresti v nevšečnosti.

Pri prevažanju na pašo lahko povzročajo težave tisti, ki so čebele pripeljali, pa tudi tisti, ki jih že imajo tam na paši: nekakšni »domači« in nekakšni »tujci«. Drug pri drugem izživajo reakcije, prihaja do žaljivk in določenih prenatrženih sklepov, ki ne rešujejo nastalih problemov. Nasprotno, ti se tako samo komplicirajo, kar otežuje odnose med čebelarji in čebelarstvi (družinami). O nevšečnostih, ki jih lahko povzročijo čebelarji prevaževalci, pa ne samo oni, piše v eni zadnjih številčk Pčele starosta našega čebelarstva tovariš Josip Belčić. Moto njegovega članka je na-

glašen na zahtevo po večji meri dogovarjanja in sporazumevanja med čebelarji. Tudi sam bi rad omenil dobro mi znan primer iz preteklega leta, ki je posledica samovoljnega obnašanja.

V neposredni bližini Pitomače (SR Hrvaška) so se »utaborili« štirje tovarnjaki iz Slovenije sredi oljne repice na površini 40 ha. V neposredni bližini so akacijevi gozdovi. Pred cvetenjem akacije se jim je zdela lega nepripravna, bilo je nekako 500 m od akacijevega gaja. Poiskali so boljše mesto in ga našli sredi nekega akacijevega gozdička. Ni jih motilo, da so se namestili pred večjim premakljivim čebelnjakom. Trije kamioni so stali skupaj, četrti nekoliko proč. Vsi so bili opremljeni s podatki o lastniku in zdravstvenem pregledu čebel. Toda niti eden ni imel soglasja lokalnega čebelarkega društva niti privoljenja lastnika zemljišča za namestitev. Morala bo kdo ugovarjal, češ zakaj naj bi bili potrebni dokumenti, kajti kdo bi iskal soglasja; čebelarstva si lastijo pašo, češ da je samo zanje, čeprav je dovolj; kdo bi iskal lastnika zemljišča, saj mu ne bo napravil nič škode za teh nekaj dni in podobno.

Iz primera četrtega čebelnjaka, ki je stal sam zase, bomo videli, kako lahko pride do sitnosti in komplikacij.

Verjetno zaradi napačne ocene ali zakasnitve je bil čebelnjak postavljen tik vinograda (en meter proč) in prometne poljske poti. Ko bi, spoštovani čebelarji, videli vinogradnikove muke, ko je prihajal kolit vinograd, ki ga je »brnilo« 32 AŽ panjev! Ves iz uma od nešteti pikov je mnogo tvegalo in skušalo zanetiti ogenj pod tovarnjakom. Na srečo sta prav tedaj prišla mimo dva čebelarja domačina, kar je rešilo kmeta in lastnika čebelnjaka velike gospodarske škode in odgovornosti zanj. Pozneje je prišlo do zapleta z lastnikom zemljišča, na katerem je

stal čebelnjak. Vinogradnik je terjal od njega odškodnino, češ da je on kriv za vse. Istega dne je kmečka vprega divjala po poljski poti z vražjim tempom. Ko se ne bi bilo zlomilo kolo, kdo ve, kaj bi se bilo lahko zgodilo.

Tako kot so prišli, so omenjeni čebelarji tudi čez noč odšli. Brez pozdrava, ne da bi navedli razlog ali se opravičili. Na srečo je bilo tako obnašanje izjema. Seveda so čebelarji prevaževalci še prišli. Toda dogovorili so se o razvrstitvi, naši lokacijo in se o njeni uporabi dogovorili z lastnikom. Dali so mu odškodnino v medu, se sprijateljili z njim in si zagotovili stajišča za prihodnje leto.

Kajne, kako različno ravnanje!

O prvem primeru je razpravljal svet krajevne skupnosti. Slišati je bilo različne predloge. O zapornicah, prekopanih poteh, o dežurstvu. O tožbi in sodišču.

In zaradi česa? Zaradi posameznikov, ki so jim pomembni in bistveni samo njihovi interesi. Zaradi takšnih, ki ne vidijo drugih in jim tuje težave, ki so jih sami povzročili, niso prav nič mar. Če naj bi se klin izbjal s klinom, bi jim bilo treba, kot so nekateri predlagali, vse čebelnjake premazati z medom. Na srečo sta prevladala razum in prepričanje, da se kaj takega ne bo ponovilo. Tako so reagirali v krajevni skupnosti.

In čebelarji?

Nedavna letna (60. po vrsti) skupščina čebelarstva društva Virovitica

je ob tem in ob še nekaterih drugih primerih soglasno sklenila: Brez prevažanja ni medu, čebelja paša je splošna dobrina, katere ne smemo nikomur odreči. Da bi se ognili nevšečnostim, je treba v javnih občilih obvestiti vsa čebelarska društva, da se morajo čebelarji zaradi omejene količine paše prijaviti čebelarskemu društvu, ki jih bo razporedilo, seznanilo s sosedi in skušalo preprečiti nevšečnosti, ki nastajajo pri prevažanju. Nove dramatične elemente prinaša med čebelarje dejstvo, da je varrooza blizu, da je tu. Tu je in z njo se moramo soočiti in čebelariti. Prevažanje je kočljiv posel. Kadar prevažamo na pašo ali z nje, se je vedno dobro vprašati: Kaj bom še pripeljal domov, razen medu? Ali se je izplačalo?

Sedanja situacija spominja na znani rek: »Biti ali ne biti«. Slišati je tudi krilatico, da je v vsakem zlu tudi nekaj dobrega, ker da bo varrooza uničila neorganizirane in nepripravljene »kranjičarje«, ki so vir kužnih bolezni. Čeprav ponavljajo to krilatico nekateri čebelarji prevaževalci, menim, da so to le osamljena mnenja. Naša naloga je, da bolj strnemo svoje vrste, da se bolje organiziramo, da smo bolj strpni in manj sebični, zakaj le tako bomo čebelarji, prevaževalci in stacionirani, veliki čebelarji in »kranjičarji« preživeli to zlo — varroozo.

Kajti ona je sovražnik čebele. Tvoje in moje.

ZA ČEBELARJE ZANIMIVI DREVESI

FRANCE VARDJAN

Evodijo (*Evodia daniell*) smo kot medonosno drevo že večkrat omenili. Na sosednjem Madžarskem so jo marsikje posadili v večjem številu na zahtevo naprednih čebelarjev, češ da medu tedaj, ko je malo čebelje paše. Ker so jo nekateri pred kakimi osmimi ali desetimi leti tudi pri nas nasadili v poskusne namene, imamo že nekaj

svojih skušenj, kako to drevo uspeva pri nas.

Evodija je doma na Kitajskem in na Koreji. Tam poznajo številne vrste, vendar je večina občutljiva za naše hujše zime. Čebelarji cenijo najbolj *daniellovo evodijo*, ki je v domovini manjše drevo (4 do 10 m), pri nas pa doseže le velikost grma (2 do 4 m).

Evodija raste sorazmerno hitro, njen les je bel in trd ter primeren za industrijsko obdelavo. Liste in cvet uporabljajo za zdravilne čaje kot pri nas lipov cvet. Zacvete že v zgodnji mladosti, petletni grmi so lahko že v polnem cvetju. Cvetje je belo in združeno v kobulasto-grozdasto socvetje (10 do 15 cm). Cvete junija in še pozneje, odvisno od lege in toplote. Cvet je droben, enospolen in štirišteven. Rastlina je iz družine *rutovk* (Rutaceae), torej sorodna z našo *vinsko rutico*. Plod je 8 mm dolga ročka s kavljastim kljunom. Vrtni in parkovni oblikovalci za evodijo niso zainteresirani, ker jih drevo oziroma grm ne zadovoljuje po svoji vnanjosti, povrh pa listi in vejice ob dotiku neprijetno dišijo.

Opozarjamo še na drugo medovito drevo, namreč na *kladrast* (Cladrastis lutea). Ker ima to drevo rumen les, mu pravijo tudi »rumenik«. Je pa iz iste družine kot robinija (akacija) ali japonska sofora, o kateri smo že poročali. Kladrast ima kot *metuljnica* (Fabaceae) zelo lep cvet. Cvetje združuje v viseče grozde; posamezen grozd je lahko do 40 cm dolg, torej je zelo očitien. Umevno je, da je drevo cenjeno v parkih in v večjih vrtovih. Doseže 5 do 10 m višine, razrašča se blizu

tal v večje število vrhov, da je celotna oblika nenavadno slikovita, zlasti tedaj, ko je vsa odeta v cvetno belino in se vrhovi prožnih vejic pobešajo navzdol. V večernih urah, zlasti če se pripravlja na dež, razširja cvet zelo mil in prijeten vonj. Tako diskretno sladkobno diši tudi kladrastov med. Drevo cveti v maju in juniju. Listi so neparno pernat, včasih ima list le 3, največkrat pa 5 ali 7 listkov. Drevesce je sicer v mladosti za mrz občutljivo, pozneje pa odporno proti zimi.

Ne smemo pa zamolčati, da ne medi redno, da je izločanje nektarja na cvetnem dnu odvisno od vremena, zlasti od toplote. Torej velja za kladrast isto pravilo kot za robinjo, ki medi le, če je ozračje zelo toplo. Med je svetle barve, kar je značilno za vse stročnice.

In zakaj omenjamo to drevo? Zato, ker so trenutno na razpolago sadike v naših drevesnicah. Opozarjamo na »Vrtnarstvo« v Murski Soboti. Čeprav je drevo nekoliko muhasto glede medovitosti, ga vsem priporočamo, saj je čudovito okrasno drevo za sleherni vrt. Dokler je mlado, ga zavarujte s smrekovimi vejicami, da mu zmrzal ne bo mogla do živega.

KAKO PREGANJAM IN UNIČUJEM OSE

Že je jesen in pred čebelnjakom so se spet pojavile nadležne ose, ki vdirajo v panje in nadlegujejo čebele. Lansko leto jih je bilo zelo veliko pred panji, tako da sem jih tudi sam pobijal, če sem le imel čas, in pomagal čebelarom rešiti se osje nadleže.

Nekega dne pa sem se spomnil, da gredo ose rade tudi na pivo. Takoj sem poiskal pollitrsko steklenico, jo očistil in vanjo nalil pol decilitra piva. Obesil sem jo na steber čebelnjaka in čakal, da jo bodo ose našle. Ni minilo veliko časa, ko je že prva obletavala vrat steklenice in tudi padla v njo, kjer se je sicer napila piva, a iz steklenice ni mogla več. Steklenico sem pustil teden dni pred čebelnjakom. Ko sem jo odstranil in izpraznil, sem naštel 87 mrtvih os in preko sto raznih muh. V steklenico sem ponovno nalil malo piva in jo obesil na čebelnjak. Po tednu dni sem jo zopet izpraznil. Mrtvih os ni bilo več toliko, muh pa še vedno precej.

Letos sem zopet obesil steklenico s pivom, čeprav je zelo malo os. Ne vem, ali je temu vzrok huda minula zima ali lanski množični pomor os pred čebelnjakom. Če ose nadlegujejo vaše čebele, poizkusite tudi vi s steklenico in s pivom.

MAKS AVSIC

ZAPISNIK

7. redne seje IO ZČDS

Nauzoči: Dušan Svava, Jože Somen, Anton Rozman, Rudi Triler, Anton Iaria, Anton Rems, Franc Češnovar, Stane Todor, Janko Belec, Ivan Horvat, Maks Avšič, Koloman Korpič, Franc Koritnik, Dušan Sirk, Janez Mihelič, Stane Sadar.

Odsotni: Severin Golmajer, Miha Burger, Anton Šerčer, Mirko Brložnik, Franc Kolenc, Anton Sedmak, Franc Javornik, Branko Vodopivec.

Dnevni red

1. Pregled zapisnika in sklepov 6. seje izvršilnega odbora
2. Poročilo s skupščine SPOJ
3. Obravnava statuta in internih aktov
4. Poročilo o poteku tekmovanja krožkarjev v Novi Gorici
5. Denarna in materialna pomoč krožkom
6. Dvig osebnih dohodkov in honorarjev
7. Poročilo o delu in stanju v Centru
8. Vloga za finančno pomoč ČD Slovenske Konjice
9. Denarna nagrada tovarišu Martinu Menceju
10. Razno

Ad. 1.: Pregledali so zapisnik zadnje seje in ugotovili, da so sklepi uresničeni. Predlog o prodaji ČIC, ki bo šel v javno razpravo društvom in družinam, bo izvršni odbor obravnaval na prihodnji seji.

Ad. 2.: Zveza čebelarških organizacij Jugoslavije je imela dne 20. 6. 1981 redno skupščino, katere so se udeležili vsi delegati iz naše republike. O poteku skupščine je poročal tov. Anton Rems. Razpravljali so o kadrovskih spremembah v vodstvu SPOJ. Imenovali so novega predsednika iz SAP Kosovo, kar je v skladu z enolet-

nim mandatom predsedujočega v predsedstvu SPOJ. Poročilo o delu v preteklem obdobju je bilo dokaj skromno. V zvezi z zelenim načrtom Jugoslavije so sporočili, da sta dobili SR Makedonija in SAP Kosovo približno 15 milijard din (starih) za razvoj čebelarstva. Sredstva bodo namenjena za organizacijo velikih družbenih čebelarstev.

Obravnavali so problematiko preskrbe čebelarjev s sladkorjem. Regresiranega sladkorja ne bo, razen manjših količin, namenjenih organizacijam, ki imajo kooperantske odnose s čebelarji. Veliko je bilo kritike okoli zdravstvene zaščite čebel. Delegati so zahtevali, da je treba sprejeti enotne kriterije zdravstvene zaščite za celotno Jugoslavijo. Trenutno je situacija taka, da vsaka republika in pokrajina rešuje probleme po svoje.

Organiziranost čebelarških organizacij v republikah in pokrajinah je slaba, razen v Sloveniji.

V jeseni bo kongres Apimondie, katerega se bodo udeležili tudi predstavniki naše države. Člani izvršnega odbora so menili, da je delegacija preštevila glede na stanje v našem čebelarstvu.

Ad. 3.: Na osnovi sklepa zadnje seje izvršnega odbora je sekretar ZČDS predložil osnutek novega statuta ZČDS in internih aktov. Osnutek statuta so neposredno obravnavali na seji izvršnega odbora, saj se komisiji za pregled osnutkov zaradi nesklepčnosti nista sešli in nista predložili svojih stališč.

Člani so menili, da je osnutek primeren za nadaljnjo obdelavo. Potrebno je dodelati posamezne člene, ki opredeljujejo namen in cilje članstva, dodati člen, ki daje možnost, da se včlanijo v našo organizacijo organiza-

cije združenega dela, dodelati je potrebno delegatski sistem ter opredeliti status sekretarja in urednika Slovenskega čebelarja.

Sklenili so, da bodo osnutek statuta dopolnili z omenjenimi predlogi, ki naj jih komisiji vključita v osnutek.

Osnutek statuta in internih aktov bodo ponovno obravnavali na prihodnji seji izvršnega odbora, ki bo predvidoma v drugi polovici septembra.

Ad. 4.: Predsednik komisije za čebelarstvo pri ZČDS tov. Martin Mencej je poročal o poteku 4. tekmovanja in srečanja mladih čebelarjev — krožkarjev, ki je bilo 6. 6. 1981 v Novi Gorici.

Tekmovanje je v celoti doseglo pričakovani uspeh. Udeležilo se ga je 75 ekip iz vseh krajev Slovenije in tudi iz zamejstva. Zaslugo za izreden uspeh prireditve imajo člani organizacijskega odbora in čebelarji iz Nove Gorice.

Ad. 5.: Sklenili so, da bodo na osnovi predloga komisije za čebelarstvo podmladek podelili krožkom finančno in materialno pomoč:

OŠ dr. Anice Rotdajč, Grad 2000 din;

Kmetijski šolski center Nova Gorica 2000 din;

ČD Nova Gorica 1000 din;

ČD Logatec 1 klobuk, 1 par rokavic, 1 grebljica, 1 omelo;

ČD Mežica 1 klobuk, 1 par rokavic, 1 kadilnik.

Prav tako so sklenili, da bodo podelili praktične nagrade najboljšim ekipam na tekmovanju.

Naklada priročnika za čebelarske začetnike je pošla, zato so sklenili, da bodo pripravili razširjen in dopolnjen ponatis.

Ad. 6.: Razpravljali so o povišanju osebnih dohodkov uslužbencem in povišanju honorarjev pogodbenim delavcem.

Sklenili so, da bodo osebne dohodke in honorarje povečali s 1. 1. 1981 za 10 %.

Ta sklep velja za vse redne in pogodbene delavce, razen tehničnega urednika in vodje centra. Glede na obseg del in nalog so menili, da je honorar tehničnega urednika in osebni dohodek vodje centra primeren in ostane nespremenjen.

Ad. 7.: Poročilo o delu in stanju v selekcijsko vzrejnem centru za kranjsko čebelo je podal tov. Dušan Svára. Poročal je, da je delo v celoti steklo. Edina ovira je pomanjkanje čebel, ki so potrebne za naselitev plemenilčkov.

Sklenili so, da bodo kupili celotno čebelarstvo pokojnega dr. Jožeta Benigarja. Imenovali so komisijo v sestavi — Dušana Švare, Maksa Avšiča, Staneta Todorija in Viktorja Cedilnika, da opravi ocenitev in prevzame čebelje družine in drug material.

Ad. 8.: Obravnavali so vlogo za finančno pomoč za razvitje prapora občinske zveze čebelarskih družin Slovenske Konjice. Izvršni odbor je prošnjo zavrnil zaradi pomanjkanja denarja za podobne namene.

Ad. 9.: Predsednik ZČDS je predlagal, naj bi tovarišu Martinu Menceju podelili denarno nagrado za dolgoletno delo v naši organizaciji. Tov. Mencej je bil urednik Slovenskega čebelarja, kasneje pa je prevzel komisijo za čebelarski podmladek, ki jo uspešno vodi še danes. Komisija je pod njegovim vodstvom dosegla zelo velik uspeh. V naši republiki je trenutno organiziranih več kot 110 krožkov, ki se vsako leto pomerijo na republiškem tekmovanju. Tovariš Mencej prav tako vodi komisijo za radijska predavanja. Sklenili so, da bodo tovarišu Martinu Menceju podelili denarno nagrado 5000 din.

Sejo so sklenili ob 13.35.

sekretar ZČDS Predsednik ZČDS
Dušan Sirk Dušan Svára

ODLIKOVANJE ZČDS

PETER HOČEVAR

Dornava na Ptujskem polju je letos 11. julija gostila rekorderje in nagrajence tekmovanja za največje dosežke pri pridelovanju hrane v Jugoslaviji. Organizira ga vsako leto Zadružna zveza Jugoslavije. Gostitelj kmetijski kombinat Ptuj je tri dni vzorno skrbel za dobro počutje nagrajencev in jim ob raznih prireditvah gostoljubno razkazal Ptuj in njegovo okolico.

Cilj Zadružne zveze Jugoslavije je, da s takšnim tekmovanjem spodbuja napredek kmetijstva z združevanjem kmetov in njihovih sredstev ter drugih oblik organiziranja in sodelovanja z zadružnimi organizacijami, z uvajanjem sodobne tehnologije ob izkoriščanju zemljiških kapacitet ipd.

Med slavljenici z izjemnimi uspehi na področju kmetijske dejavnosti se je to pot pojavila Zveza čebelarških društev Slovenije. Prejela je diplomu v znamenje priznanja za rezultate, dosežene pri afirmaciji in napredku čebelarstva v SR Sloveniji.

To izjemno odlikovanje je ZČDS za svoje dosedanje delovanje zaslužila, pa jo hkrati tudi zavezuje, da bo tudi v prihodnje organizirala posvetovanja o sodobnem čebelarstvu ter pridobivala in vzgajala čebelarški podmladek. S svojimi komisijami že zdaj pomaga in spodbuja svoje članstvo za čim večje pridelke v čebelarstvu ter za popularizacijo čebelarstva na področju SR Slovenije.

KNJIGA PROPOLIS ZDRAVILO JUTRIŠNJEGA DNE SEDAJ TUDI V KITAJŠČINI

Zveza čebelarjev LR Kitajske — njena sekcija za apiterapijo — je izdala zbornik o apiterapiji, v katerega je vključila tudi knjigo Mitje Vošnjaka »Propolis zdravilo jutrišnjega dne«. Knjiga je leta 1978 in 1979 izšla tudi v angleškem jeziku pri založbi Thorsons — Wellingborough v Veliki Britaniji. Pred tem pa je doživela tri izdaje pri nas in to leta 1977 in 1978.

Poleg omenjene knjige so v zborniku objavljeni tudi povzetki referatov o apiterapiji nekaterih naših znanih raziskovalcev, M. Likarja in B. Filipiča s področja mikrobiologije ter S. Bunte in sodelavcev s področja dermatologije. V zborniku so objavili tudi poročilo inž. V. Harnaja o raziskavah na področju apiterapije v Romuniji, kjer je zajeto dvajset povzetkov referatov o raziskavah na omenjenem področju.

S tem se tudi Zveza čebelarjev LR Kitajske vključuje v prizadevanja za uveljavitev te pomembne veje obrobne medicine v svetu.

Uredništvo

OGLAS

PRODAM kompletno čebelarstvo s 14 AŽ panji.
Milica Gorogranc, Bolštajn 74, p. Bolštanj

ČEBELARSKI KROŽEK NA ŠOLI — NEGOVA

Gotovo ni treba posebej poudarjati, kako pomembno je, če človeku zbudimo smisel za nekaj, kar ga bo v življenju privlačilo. Že od otroštva si človek nabira izkušnje za življenje. Te izkušnje pridobiva z leti bodisi z opazovanjem okolice ali kako drugače. Prvi učitelji naj bi mu bili starši.

Tako je tudi čebelarjenje treba vzljubiti. Tudi ta ljubiteljska dejavnost se ponavadi prenese na naslednike z zgledom staršev. No, včasih doseže tudi vpliv sosedov in znancev, da se kdo odloči za čebelarjenje. Danes pa ponovno namenjamo več skrbi tej panogi v čebelarskih krožkih, ki jih organizirajo čebelarska društva.

Tokrat bomo opisali delo čebelarskega krožka v osnovni šoli Negova. Osnovna šola Negova je že slavila stoletnico svojega obstoja. Obiskuje jo nekaj več kot 250 učencev in zajema celotni okoliš, ki je izrazito kmetijski.

Čebelarski krožek so ustanovili pred skoraj desetimi leti. Teoretični del vodi tovarišica Milka Šinko. Učence seznanja z osnovno teorijo o čebelarjenju.

Praktični del vodi čebelar Jože Kramberger, ki se s čebelarstvom ukvarja že več kot 40 let. Čebelarski krožek obiskuje 12 učencev, ki se v

praktičnem delu urijo pri Jožetu po končanem šolskem pouku. Pri njem imajo svoj panj, ki jim ga je poklonil Medex iz Ljubljane. Ta jim je tudi podaril razno čebelarsko orodje in pripomočke. Krožek pa podpira tudi občinska kmetijska skupnost, ki prispeva del sredstev za to dejavnost na šoli.

Kot nam je povedal tovariš Jože Kramberger, se otroci, to so učenci in učenke, redno udeležujejo praktičnih vaj in tako spoznavajo delo v čebelnjaku. Mnogi med njimi pa imajo že svoje panje. Razveseljivo je tudi, da so učenci, ki so že končali osnovno šolanje in so obiskovali krožke, že sami čebelarji in so člani čebelarske družine. Kot pravi njihov mentor Jože, je že to dovolj zgovoren dokaz, da je delo z otroki našlo plodna tla. Sam pa je vesel vsakega novega čebelarja, kajti le tako se bodo lahko borili proti neusmiljenemu uničevanju narave s strupi, ki jim tudi pokončujejo njihove delavke — čebele.

Na sliki so člani čebelarskega krožka na osnovni šoli Negova v občini Gornja Radgona. Od leve proti desni so Vlado, Srečko, Ivan, Jožek in njihov učitelj praktičnega pouka Jože Kramberger.

Tekst in foto Ludvik Kramberger



Člani ČK Negova s svojim učiteljem čebelarstva Jožetom Krambergerjem

DANIKOROPER



PROTIVARROOZNO DIMNO SREDSTVO Z JAPONSKE ZA ZAŠČITO VAŠIH PANJEV

- JE POPOLNOMA VARNO, ČEBELAM NEŠKODLJIVO,
- NE PUSTI OSTANKOV V MEDU,
- MED UPORABO NI POTREBNO LOČITI MATICE OD DRUŽIN,
- EN SAM ČEBELAR GA LAHKO V 15. MINUTAH UPORABLJA PRI 50. DRUŽINAH,
- JE UPORABLJIVO V VSEH LETNIH ČASIH.

JAPONSKI ZNANSTVENIKI SO DANIKOROPER IZNAŠLI PO VEČLETNIH PREIZKUSIH.

NAPRODAJ JE V GORICI (ITALIJA) V SEMENARNI G. CARLOTTO, TRG CAVOUR ŠT. 3 IN 9. TEL.: 84 969

REPUBLIŠKA VETERINARSKA UPRAVA SPOROČA O STANJU ČEBELJIH KUŽNIH BOLEZNI ZA ČAS OD 16. DO 31. 7. 1981

VARROOZA:

V občini Ajdovščina v 5 čebelnjakih, Brežice v 1, Celje v 6, Cerknica v 1, Črnomelj v 2, Domžale v 6, Gornja Radgona v 1, Grosuplje v 6, Jesenice v 1, Kočevje v 5, Koper v 1, Kranj v 7, Ljubljana Bežigrad v 2, Ljubljana Moste v 4, Ljubljana Šiška v 7, Ljubljana Vič-Rudnik v 9, Logatec v 1, Maribor v 5, Metlika v 2, Murska Sobota v 14, Nova Gorica v 31, Novo mesto v 4, Radovljica v 9, Ravne v 3, Sevnica v 2, Sežana v 3, Škofja Loka v 4, Šentjur v 1, Tolmin v 1, Trebnje v 1, Žalec v 1 čebelnjaku.

SKUPNO v 146 čebelnjakih

HUDA GNILOBA ČEBELJE ZALEGE:

V občini Brežice v 1 čebelnjaku, Celje v 1, Idrija v 1, Maribor v 1, Postojna v 3, Slovenska Bistrica v 1, Sentjur v 4, Trebnje v 4 čebelnjakih.

SKUPNO v 16 čebelnjakih

PRŠICA:

V občini Celje v 1 čebelnjaku, Cerknica v 1, Domžale v 1, Ilirska Bistrica v 1, Koper v 1, Ljubljana Moste v 2, Ljubljana Šiška v 1, Ljubljana Vič-Rudnik v 1, Nova Gorica v 2, Postojna v 1, Sežana v 6, Slovenj Gradec v 1, Škofja Loka v 1, Trebnje v 1 čebelnjaku.

SKUPNO v 21 čebelnjakih

NOSEMA v Ilirski Bistrici v 1 čebelnjaku.

UMRL JE AKADEMIK PROF. DR. IVO TOMAŠEC

Tudi nas slovenske čebelarje je pretresla vest, da je v 77. letu življenja, 11. julija 1981 umrl prvi in častni predsednik »Pčelarskog saveza Hrvatske« akademik prof. dr. Ivo Tomašec.

Bil je član Jugoslovanske akademije znanosti in umetnosti, upokojeni redni profesor na veterinarski fakulteti v Zagrebu.

V svojem bogatem in plodnem življenju je opravljal številne in pomembne funkcije. Izvoljen je bil za prvega povojnega dekana veterinarske fakultete v Zagrebu. Kot ustanovitelj in dolgoletni predstojnik zavoda za biologijo in patologijo čebel in rib, se je poklicno ukvarjal s čebelarstvom v svojem praktičnem raziskovalnem delu. Kot rezultat tega njegovega dela so bile objavljene številne publikacije o biologiji in o boleznih čebel in čebelje zalege.

Polnih 20 let je kot predsednik, s svojimi velikimi izkušnjami uspešno vodil »Pčelarski savez Hrvatske«. Ko pa se je za to funkcijo zaradi bolezni zahvalil, je bil izvoljen za dosmrtnega častnega predsednika.

Akademik profesor dr. Tomašec je bil trdno prepričan, da je za napredek čebelarstva in čebelarjenja nujno potrebno dvigniti nivo znanja čebelarjev in da je izobraževanje čebelarjev prva in najvažnejša naloga Pčelarskog saveza Hrvatske. V svojem dolgoletnem življenju, polnem dragocenih izkušenj je vložil veliko truda tudi v izobraževanje čebelarjev, saj je bil dolga leta zelo aktiven član uredniškega odbora čebelarskih časopisov »Pčelarstvo« in »Pčele«.

Za svoje dolgoletno uspešno in vsestransko delo na raznih področjih je dobil vrsto najvišjih državnih in čebelarskih odlikovanj. Tudi Zveza čebelarskih društev Slovenije mu je podelila najvišje priznanje red Antona Janše I. stopnje.

Zadnja leta je prof. dr. Tomašec, kljub temu, da je stalno bolehal in se slabo počutil, še vedno opravljal številne dolžnosti. Posebno skrb pa je posvetil časopisu Pčela.

Zadnje slovo od akademika prof. dr. Tomašca je bilo 15. julija 1981 na Mirogoju v Zagrebu. Poleg ostalih so se ga udeležili tudi številni čebelarji, ki so spremili svojega učitelja in častnega predsednika na zadnji poti.

Akademika prof. dr. Tomašca ni več med nami, ostal pa je njegov svetli lik učitelja in borca za napredek čebelarstva. Tudi slovenski čebelarji smo mu hvaležni za vse kar je storil za napredek našega čebelarstva in ga bomo ohranili v trajnem spominu.

ZČDS

LOJZE PERKO



Člani čebel. društva Grosuplje smo se dne 5. maja 1981 za vedno poslovili od čebelarja in člana našega društva Lojzeta Perka iz Male Rače.

Rodil se je 3. decembra 1913. leta. Za čebelarstvo se je navdušil kmalu po drugi svetovni vojni in mu je bil zvest celih 30 let. Bil je železničar, doma pa je obdeloval kmetijo in skrbel za številno družino. Tako mu ni ostalo veliko prostega časa, pa še tega je posvetil svojim čebelam.

S svojim delom je veliko pripomogel k napredku čebelarstva, tej pomembni in koristni gospodarski dejavnosti.

Kot ga bomo pogrešali mi, ga bodo pogrešale tudi čebele, ki jih je zapustil v najlepšem majskem razvoju.

Naj mu bo lahka zemlja!

CD Grosuplje

JOŽE KANGLER



Dne 28. marca 1981 je tragična smrt iztrgala iz čebelarskih vrst čebelarja Jožeta Kanglerja, člana čebelarskega društva Črna na Koroškem.

Rodil se je 10. marca 1927. Zaposlen je bil pri rudniku Mežica.

Ze kot otrok je pomagal svojemu očetu pri upravljanju čebel. Tako se je delno naučil čebelariti ter dobil veselje do čebel. Še mlad je odšel od doma za delom, a čebele so ga zmeraj privlačevale. Ko je z 18. letom že nekaj zaslužil, si jih je nekaj kupil in začel čebelariti. Ko pa si je ustvaril dom, je zraven dela pri rudniku Mežica imel doma še majhno kmetijo. Po očetovi smrti je dobil del njegovih čebeljih družin; povečal je svoj čebelnjak, saj brez čebel ni mogel živeti.

Ljubil je naravo in čebele, čebele so mu bile razvedrilo, saj je pri njih pozabil vse težave.

Zdaj bodo njegovo delo nadaljevali njegovi svojci, čebele bodo še nadalje

ostali pri domu in bodo vsako pomlad znova in znova obletavale cvetove njegovega preranega groba.

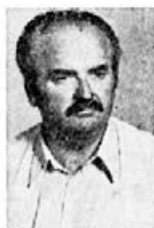
Tiho je bilo slovo od našega dragega Jožeta, tiho in boleče. Jože je ljubil domačijo, svojo družino, čebele.

Zato se v bolečini pridružujemo njegovim svojcem vsi člani čebelarskega društva Črna na Koroškem.

Naj mu bo lakeh in miren počitek!

CD Črna na Koroškem

JULE BRODNIK



Sredi plodnega dela je letos 3. maja tragično preminil naš dolgoletni član Jule Brodnik.

Rodil se je v Mednem v kmečki družini in že v rani mladosti je bil tesno povezan z naravo. Morda se je prav zaradi tega vse življenje zanimal za čebele in njihove skrivnosti. Vedno je rad razpravljajal na sestankih in tudi med čebelarji o svojih opažanjih. Tudi kritičen je znal biti, kjer je bilo potrebno in prav to njegovo lastnost bomo verjetno prav kmalu pogrešali, ko na sestankih ne bomo več slišali njegovih kritičnih pripomb.

Lahko rečemo, da smo izgubili čebelarja, bivšega predsednika družine, katerega se bomo spominjali vedno tedaj, ko ne bomo imeli opore, ki nam jo je dajal, kadar je bilo najbolj potrebno. Ni ga več med nami. Slava njegovemu spominu!

CD Tacen

JANEZ TAVČAR



Z žalostjo v srcih smo 18. marca 1981 pospremili k zadnjemu počitku dolgoletnega predsednika in častnega člana naše družine Janeza Tavčarja.

Rodil se je 21. decembra 1907 v Spodnji Luši. V najlepših letih svojega življenja je pre-

bil veliko huđega. Po dražgoški bitki so ranjeni borci dobili v njegovem domu zavetišče. Sovražniki so jim prišli na

sled in zato popolnoma razdejali njegov dom, domače pa izselili.

Dolgo vrsto let je vodil našo organizacijo. Bil je resničen ljubitelj narave in čebel. Ze v rani mladosti je z velikim veseljem čebelaril.

Huda in zahrbtna bolezen ga je položila v posteljo. Tople pomladi in živahnega leta čebel ni več dočakal. Zapustil je dom, čebele in nas čebelarje.

Čebelarj mu bomo za njegovo nesebično delo vedno hvaležni. S svojim delom se je častno zapisal v zgodovino naše čebelarstva družine.

ČD Škofja Loka

IVAN JAKŠE



V lanskem decembru je na Uršnih selih pri Dolenjskih Toplicah v osemdesetem letu starosti umrl vesten čebelar Ivan Jakše. Bil je ugleden gospodar in dolga leta tudi gostilničar. Čebele je vzljubil že v mladosti, saj so tedanji učitelji znali vcepljati veselje do čebelarjenja. Imel je 25 družin v AZ panjih. Rad se je udeleževal čebelarstvih srečanj in širokosrčno je razdaljal svoje bogate izkušnje. Ohranili ga bomo v najlepšem spominu.

ČD Toplice

ERNO ŠALI



Rodil se je 15. februarja 1917 v Vavti vasi. Ze mlad je želel čebelariti, toda ni imel možnosti. Šele leta 1959, ko si je zgradil hišo in uredil lep vrt, je lahko postavil čebelnjak in začel čebelariti. Ves čas po osvoboditvi je bil na odgovornih delovnih mestih, zato mu je bil čas dragocen in je lahko oskrboval samo 10 družin v AZ panjih. Po upokojitvi je nameraval število družin povečati, pa ga je strla neozdravljiva bolezen. Naj mu bo miren počitek v domači zemlji!

ČD Toplice

JOŽE TURK



Rodil se je leta 1929 v Zalogu pri Novem mestu. Od soseda je dobil panj čebel, kranjiča, in s tem tudi izredno veselje do čebel. Po nekaj letih je premogel kar precej panjev. Nenehno bi bil samo pri čebelah in govoril je samo o njih. Bil je vesten delavec v Novolesu v Straži, marljiv čebelar in vzoren gospodar. Imeli smo ga radi, zato smo se z bolečino v srcu poslovili od njega. Ohranili ga bomo v najlepšem spominu.

ČD Toplice

PAVEL KRIŽNAR

Niso se še posušili venci na grobu našega predsednika, že je kruta smrt spet posegla v naše vrste in nam vzela dobrega dolgoletnega člana naše organizacije Pavleta Križnarja, kmeta in čebelarja.

Rodil se je v Delnicah pri Poljanah pred osemdesetimi leti in se kot mlad kmečki fant priženil v Sopotnico, kjer je na veliki kmetiji dobro gospodaril in pri tem še vedno našel čas za čebele, vse dokler ga ni bolezen priklenila na posteljo.

Ostal nam bo v najlepšem spominu.

ČD Škofja Loka

FRANC DOLENC

Dne 14. aprila 1981 smo se na pokopališču v Lipici pri Škofji Loki poslovili že od tretjega člana naše organizacije. Vsi trije so nas zapustili v letošnjem letu, ki se je komaj pričelo.

Tovariš Franc Dolenc se je rodil 28. septembra 1911 v Krivem brdu. Tako kot je vedno skromno živel, se je tudi skoraj neopazno poslovil od svojih in od nas čebelarjev. Poleg svojcev, številnih znancev in čebelarjev ga je ob zadnjem slovesu spremljal prapor naše organizacije.

Le nekaj dni pred smrtjo si je zaželel, da bi še enkrat pogledal čebele, vendar njihovega pomladanskega leta ni več videl.

Naj mu bo miren počitek v domači zemlji.

ČD Škofja Loka

NOVA SERIJA DIAPOZITIVOV



VSA ČEBELARSKA DRUŠTVA, ČEBELARSKE KROŽKE, SOLE IN ČEBELARJE OBVEŠČAMO, DA IMAMO NA ZALOGI NOVO SERIJO DIAPOZITIVOV O ŽIVLJENJU ČEBEL.

DIAPOZITIVI SO IZREDNO KVALITETNI IN SO VLOŽENI V ZELO LIČNO IZDELANO PLASTIČNO MAPO. V SERIJI JE 38 DIAPOZITIVOV, KATERIM JE PRILOŽEN OBSIREN TEKST. SERIJA JE TEMATSKO RAZDELJENA NA DVA DELA: V PRVEM DELU SO ZAJETE BIOLOŠKE ZNAČILNOSTI ČEBELE, V DRUGEM PA NJEN POMEN ZA ČLOVEKA.

CENA ZA SERIJO JE UGODNA IN ZNAŠA 650 din.

NAROČILA POSLJITE NA ZVEZO ČEBELARSKIH DRUŠTEV SLOVENIJE, CANKARJEVA 3, 61000 LJUBLJANA.

ZVEZA ČEBELARSKIH DRUŠTEV SLOVENIJE

OBVESTILO

Obveščamo čebelarje, da imamo na zalogi novo knjigo **BOLEZNI, ŠKODLJIVCI IN ZASTRUPITVE ČEBEL** avtorjev prof. dr. Husnije Čerimagića, prof. dr. Jožeta Riharja in mg. Djure Sulimanovića.

Knjiga obravnava bolezni čebel, zajedavce in škodljivce čebelje družine, zastrupitve čebel s kemičnimi sredstvi in naravne ukrepe v borbi proti čebeljim boleznim in škodljivcem.

Knjigo lahko naročite pri **ZVEZI ČEBELARSKIH DRUŠTEV SLOVENIJE**, Cankarjeva 3, Ljubljana, tel. (061) 20 208, osebno ali po telefonu. Cena knjige je 170 din za izvod.

Zveza čebelarских društev Slovenije

OGLASI

Zaradi bolezni prodam 50 naseljenih AZ panjev. Cena panja je 2200 dinarjev. Čebele so zdrave in pregledane. Prodajam tudi 30 osmukalnikov po 150 dinarjev kos.

Ivan Račnik, Vodovodna 65 A, Ljubljana

OBVEŠČAMO ČLANE, DA IMAMO NA ZALOGI NOVE ČLANSKE IZKAZNICE V PLASTIČNIH OVITKIH. CENA IZKAZNIC JE 5 din.

ZČDS

List izhaja vsakega 1. v mesecu
Izdaja ga Zveza čebelarских društev za Slovenijo v Ljubljani, Cankarjeva c. 3/II. Telefon: 20-208. Izdajatelj: svet; Dušan Svára, predsednik; člani: Franc Magajna, Martin Mencej, Janez Mihelič, Fani Osojnik, A. Marija Sedej, Joško Šlander in Janez Terlep.
Uredniški odbor: Janez Mihelič, Dušan Svára, Jože Babnik, Lojze Kastelic, Martin Mencej, Franc Javornik, Franček Sivc.
Odgovorni urednik: Dušan Svára
Glavni urednik: prof. Janez Mihelič
Tehnični urednik: Matija Hočevár
Lektor: Danica Bizjak
Glavni in odgovorni urednik Biltena — Medex — exp.-imp. Franc Strumbelj.
Letna naročnina za nečlane 300.—, za tujino 350.—, za člane čebelarских organizacij drugih republik 300.— dinarjev. Odpovedi med letom ne upoštevamo. Reklamni oglasi: cela stran — 6000 din, pol strani — 3500 din, četrt strani — 2000 din. Trikratna zaporedna objava 20 % popusta. Splošni oglasi: beseda 10 dinarjev. Člani imajo pravico do enega brezplačnega oglasa v tekočem letu, do 20 besed. Za vsako naslednjo besedo doplačajo po veljavni tarifi 10 dinarjev. Članarina znaša 250.— din in 1 din od panja, s članarino je plačan tudi Slovenski čebelar.
Št. žiro računa pri SDK v Ljubljani, Miklošičeva c.: 50101-678-48636.
Devizni račun št. 50100-620-107-010-30960-943.
Revijo financira RRS.
Po mnenju republiškega sekretariata za prosveto in kulturo št. 421-1/74 je glasilo oproščeno temeljnega davka od prometa proizvodov.
Tiskala tiskarna Tone Tomšič, Ljubljana v 8000 izvodih.
Rokopisov ne vračamo.