

## Polletna gospodarska bilanca

Po podatkih organizacij združenega dela ocenjujemo, da je bila v prvem polletju tega leta v globalu realizirana načrtovana stopnja rasti realnega družbenega proizvoda. Realni proizvod gospodarstva je porastel za 7 do 8%; višji porast je dosegla industrija, obrtna in gostinska dejavnost pa v svojem razvoju stagnirata.

K visokemu porastu fizičnega obsega industrijske proizvodnje 14% so mnogo prispevale tiste organizacije združenega dela, ki so v prejšnjih letih aktivirale investicijske naložbe (Saturnus — TOZD Avtooprema in Papirnica Vevče).

Kljub dokaj visokemu porastu realnega družbenega proizvoda načrtovane produktivnosti ne dosegamo v celoti.

Zaposlovanje v gospodarstvu občine se je namreč povečalo nekaj nad načrtovano stopnjo rasti: 2,5%.

V zunanjetrgovinski menjavi smo letos dosegli boljše rezultate, vendar rast izvoza še vedno bistveno zaostaja za načrtovanimi stopnjami. V prvem polletju smo nasproti lanski polletju izvoz povečali za 10 do 12%. Največji del izvoza ustvarja industrijska dejavnost, in to Papirnica Vevče, Kolinska, Saturnus in Velana.

Na področju izvajanja investicij, na podlagi katerih smo načrtovali pospešen razvoj gospodarstva, kasnim. Kasnije investicije v industrijski coni (Inžin, Rog, Papirografika in Toplana).

Prav tako kasnije načrtovane adaptacije in novogradnje trgovin, za samopostrežno trgovino v Senožetih še ni pridobljeno sodobno dovoljenje, za samopostrežno trgovino v MS 6 Polje—Slape je lokacijska dokumentacija v izdelavi, za trgovino v Hrušici še ni pridobljeno zemljišče, za tržnico v Mostah je dano lokacijsko dovoljenje za entilacijski jašek in za zaklonišče. Ker Komunalno podjetje — TOZD Živilski trgi ni predložilo izjave o investitorju, je izvršni svet skupščine občine Ljubljana Moste-Polje sprejel sklep, da prične SGP Pionir graditi tržnico s statusom gradnje za trg. M. G.

## Regresiranje kmetijstva

Konec junija je bil občni zbor delegatov skupnosti za pospeševanje kmetijstva naše občine. Na zboru je bil sprejet pravilnik o regresiranju kmetijskih dejavnosti iz sredstev te skupnosti. Posredujemo glavne namene regresiranja.

Regresirana je nabava uvoženih brezvirusnih sadik jagod. Pridelovalci, ki dobijo sadike sklonejo za drugo pogodbo in so dolžni kasneje od vsake prejete sadike dati kmetijski zadrugi po pet sadik.

Umetno osemenjevanje govedu je regresirano po 50,00 din na plemenico.

Za hribovite predele je regresirana nabava umenih gnojil. Višina regresa znaša 30% od cene gnojil, franko skladišče kmetijske zadruge.

Zasebni kmetovalci imajo pravico do regresiranja obrestne mere za kredite, najete pri HKS — kmetijska zadruga Ljubljana za modernizacijo kmetijske dejavnosti pod pogojem, da se kredit uporabi za enega od naslednjih namenov:

— adaptacija ali gradnja hleva najmanj za 10 glav odrasle

goveje živine;

— gradnja silosov in naprav za prevetravanje sena;

— nakup kmetijske mehanizacije za lastno ali skupinsko uporabo;

— nabava rodovniških plemenic;

— preusmeritev kmetije pri izvedbi pašno—košnega sistema in pri uvedbi drugih sodobnih tehnoloških postopkov;

— zamenjava ali nakup kmetijskih zemljišč.

Načrti za gradnjo kmetijskih objektov (gradnja ali adaptacija hlevov, silosov in strojnih remiz) so regresirani 100-odstotno.

Gradnja silosov pa je regresirana:

— v ravninskem območju 35,00 din za stolpni in 25,00 din za koritasti silos na kub. m prostornine;

— v hribovitem območju za

stolpni 50,00 din in za koritasti 36,00 din na ku. m prostornine.

Gradnja in adaptacija hlevov v hribovitem območju je regresirana pri novem hlevu z 2000,00 din, pri adaptaciji pa s 1000,00 din na stojišče.

Strojne skupnosti so regresirane pri nabavi strojev v ravnini z 20%, v hribovitem območju pa s 30% nabavne vrednosti.

Regresirana je nabava semenskega krompirja in koruze, in sicer v višini 30%.

Ureditev pašno—košnega sistema je regresirana tako, da so plačani načrti in 50% stroškov za žico.

Zasebni kmetovalci imajo tudi pravico do regresa z nakup plemenske živine (krave, telice in teleta ženskega spola) rjave in svetloisaste pasme. Svetloisasta pasma je regresirana le za območje KS Dolsko in Klopce. Višina regresa znaša 5,00 din za kg žive teže. Skupnost krije tudi prevozne stroške do namembnega kraja.

Pravice do regresa iz tega pravilnika uveljavljajo kmetovalci pri kmetijski zadrugi Ljubljana, TZO Dobrunje.

FRANC ŠKERL

### ● V OBČINI JE USTANOVLJENA

## SKUPNOST ZA RAZVOJ DRUŽBENEGA STANDARDA

Dne 20. junija je bila v veliki sejni dvorani občinske skupščine ustanovljena skupščina skupnosti za razvoj družbenega standarda občine Ljubljana Moste-Polje. Skupnost bo samoupravna oblika združenega dela s področja gospodarstva in negospodarstva, ki bo skrbela za višjo raven družbenega standarda delovnih ljudi in občanov v občini.

Doslej se je v skupnost vključilo 80% vseh organizacij združenega dela v občini ter vse krajevne skupnosti, samoupravne interesne skupnosti, družbenopolitične organizacije in skupščine občine Ljubljana Moste-Polje. Nadaljnje podpisovanje samoupravnega sporazuma je v teku.

Na podlagi tega sporazuma bodo organizacije združenega dela pet let združevale letno štiri promile čistega dohodka preteklega leta. Tako bo zneslo skupaj najmanj 40 milijonov din; druge podpisnice bodo v svojih programih zagotovile v petih letih sredstva v višini 10 milijonov din. Skupščina občine je že za leto 1978 izproračuna zagotovila 1,5 milijon din, naslednja leta pa naj bi zagotovila enak znesek, korigiran za letno stopnjo rasti proračunskih sredstev.

Na ustanovni skupščini je bil sprejet srednjeročni program skupnosti, po katerem bo le-ta sodelovala pri gradnji kulturnega centra občine doma občanov, pri dokončanju drsališča v Zalogu — in pokritju bazena na Vevču.

Predsednik skupščine nove skupnosti Polde Maček je ob izvolitvi izjavil: Skupnost za razvoj družbenega standarda v občini Ljubljana Moste-Polje bo nadaljevala politiko, ki je bila dogovorjena že pred leti in katere rezultati so znani našim občanom (kopališče, športna dvorana, večina del na drsališču Zalog, več športnih ploščadi, soudeležba pri gradnji varstvenih zavodov itd.) Ti rezultati pričajo, da lahko zgradimo tako pomembne objekte le z združevanjem sredstev občine, OZD in KS. Tudi prva skupščina in odziv OZD,

KS in drugih zainteresiranih so pokazali, da sta nadaljnji razvoj in reševanje novih skupnih potreb v naših rokah. Ponovno so delovni ljudje izkazali pripravljenost, da rešujejo potrebe tudi v kraju bivanja, v okolju, kjer preživimo velik del prostega časa. Program, ki je dogovorjen in objekti, ki bodo zgrajeni, so današnja potreba in pričakujemo, da bodo ob takem razumevanju in podpori dograjeni v dogovorjenem roku.

### RAZVOJ DRUŽBENEGA STANDARDA



**POLDE MAČEK**, predsednik skupščine, rojen 1928, politolog, predsednik poslovnega sveta SOZD HP, stanuje Novo Polje, Cesta XII-2, KS Zadobrova — Sneberje, član ZK



**VLADO ZLOBKO**, predsednik izvršnega odbora, rojen 1934, ekonomist, direktor tozda Javna skladišča (v sklopu BTC), stanuje Zaloška c. 83, KS Moste, član ZK.

CIRIL ŽIDAN

djetja in uveljavljanja zakona o združenem delu.

Leta 1973 so v Totri ustanovili dva TOZD, in sicer TOZD Pozamentirijo in TOZD Izdelki iz plastičnih mas.

Delovna organizacija Totra se je pripojila k delovni organizaciji Sava Kranj 1. 1975 kot skupnost TOZD. V istem času je postala delovna organizacija Sava samoustanoviteljica in članice sestavljene organizacije združenega dela Polikem.

Konec leta 1977 so delavci na referendumu sprejeli sklep o združitvi TOZD Pozamentirija in Izdelki iz plastičnih mas v delovno organizacijo Totra ter o združitvi v SOZD Sava.

Svoj jubilej, 50-letnico Totre, kolektiv ni praznoval 28. aprila, na dan ustanovitve, temveč so se delavci odločili, da jo bodo praznovali konca novembra skupaj s praznovanjem rojstva samoupravne socialistične Jugoslavije

### ● TOTRA SLAVI 50-LETNICO

## V SOZD več in bolje

Letos mineva 50 let od ustanovitve tovarne trakov. Prvotni skromni obrat za izdelovanje vezalk, ki sta ga ustanovila dva ljubljanska gospodarstvenika, se je sčasoma razvil v podjetje. Leta 1946 je bilo le—to nacionalizirano, 1. 1948 pa je tedanji MLO ustanovil podjetje lokalnega pomena Totra. 18 delavcev je izdelovalo trakove in pozamentirijo. Sedež podjetja je bil v Ljubljani, v Židovski ulici št. 5. Še istega leta je bilo podjetje proglašeno za industrijsko.

Leta 1952 so delavci prevzeli podjetje v upravljanje, sedež podjetja pa p'eselili v Hrušico.

Proizvodnja je bila še vedno obrtniška, a pričeli so izdelovati tudi elastično. Dokupili so stroje število delavcev se je povečalo na 135, količinska proizvodnja se je dvignila na 12 na 86 ton. Leta 1961 je bilo k Totri pripojeno podjetje Vrvar, nato pa še podjetje Vata iz Zadobrove. Julija 1962 so uvedli predelavo plastičnih mas, in sicer prevleko izdelkov (vrvice — žico) s plastičnimi masami ter izdelovanje utenzilij iz plastičnih mas. V istem letu so opustili izdelovanje vate.

V prvih letih so izdelovali cevi manjših premerov iz polietilena nizke gostote ter plastificirali vrvice za izdelavo tržnih mrež in perilnih kompletov. Pričeli so uvajati tudi tehnološki brizganja in pihanja plastičnih mas, vendar so slednjo zaradi nesmotnosti opustili. Brizgani izdelki so predvsem spojke za spajanje plastičnih cevi in predmeti za široko potrošnjo. Uvedli pa so izdelavo polipropilenskih monofilnih niti, iz katerih izdelujejo vrvi za vleko avtomobilov in zaščitne mreže proti komarjem.

Za svoje potrebe so ustanovili orodjarno, v kateri izdelujejo orodja in priprave za predelavo plastičnih mas po postopku ekstrudiranja in brizganja.

Leta 1966 je Totra prevzela podjetje Planica — šport v Vižmarjih in tudi tam organizirala proizvodnjo polietilenskih cevi. Z referendumom v obeh podjetjih je bila Planica — šport 1. 1967 pripojena k Totri. Tako se je razširila proizvodnja cevi in število zaposlenih delavcev je naraslo na 328. Z nabavo opreme 1. 1968 za

cevi večjih premerov do 250 mm so organizirali še varjenje cevi iz polietilena visoke gostote in montiranje cevovodov.

Razdrobljenost proizvodnje in razdalje med obrati pa so povečale tehnične in organizacijske težave, rasli so stroški proizvodnje. Zato so se delavci odločili za združitve obratov v Hrušici. V novi proizvodni stavbi so združili predelavo plastičnih mas in na novo uvedli predelavo trdega polivinilklorida, iz katerega izdelujejo cevi za vodovod, kanalizacijo in drenažo.

Leta 1972 je bil tako zaključen prvi del modernizacije Totre. V letu 1973 so začeli z modernizacijo in razširitvijo proizvodnje pozamentirije. Z novo proizvodno stavbo, modernizacijo pletenine in pakirnice izdelkov pa se ni povečal samo obseg proizvodnje, temveč so se izboljšale tudi delovne razmere delavcev, predvsem pa so ukinili triizmensko delo. Celotna modernizacija proizvodnje pozamentirijskih izdelkov in združitve proizvodnje v eni stavbi je bila dokončana spomladi leta 1977. S prodajo obratov v Zadobrovi, Vižmarjih in ob Litijski cesti so delno financirali gradnjo novih proizvodnih prostorov in skladišča v bivšem mlinu na Fužinah.

V vseh teh letih se je proizvodnja količinsko in finančno občutno dvigala, število zaposlenih pa se ni bistveno spremenilo. V letu 1972 je bilo zaposlenih 328 delavcev, danes pa jih je 340. Bruto promet je znašal pred petimi leti 6,5 milijarde starih dinarjev, danes je ta znesek trikrat večji.

Ta skromni zapis o razvoju TOTRE pa ne bi bil popoln, če se ne bi ozrli na razvoj organiziranja po-



Pred dvajsetimi leti...



## Odlikovanci Obnove

GIP Obnova je 28. junija slovesno podelila odlikovanja mnogim svojim delavcem. Iz TOZD, lociranih v naši občini, so prejeli štiri delavci red dela s srebrnim vencem, osem delavcev pa je prejelo medalje dela. Vsem odlikovancem naše iskrene čestitke!

(FOTO: HVASTIJA)

## IZ GLASIL OZD

Zveza komunistov in sindikat v Gradisu sta pripravila problemsko konferenco o obveščanju v delovni organizaciji, zavedajoč se, da brez dobrega informiranja ni dobrega samoupravljanja. Sprejeli so vrsto sklepov, ki bodo ob uresničitvi gotovo pripomogli, da bodo delavci v vseh TOZD zares dobro informirani o vseh poslovnih odločitvah in o vsem, kar se v Gradisu dogaja. Prav gotovo bo temu veliko pripomogel tudi Gradisov vestnik, ki bo odslej izhajal štirinajstredno in je tako oblikovno kot tudi vsebinsko dozorel v kvalitetno glasilo.

Razvoj Vevče je tesno povezan s papirnico. Zato ni čudno, da krajanje Vevče praznuje svoj krajevni praznik skupaj z jubilejem papirnice. Letos namreč mineva 135 let, odkar je stekel iz papirnega stroja prvi brezkončni trak papirja. Papirnica Vevče je bila tedaj največja tovarna med vsemi panogami gospodarstva na ozemlju sedanje Slovenije. Naše delo, glasilo delovnih kolektivov Papirnice Vevče in Količevo temu dogodku posveča veliko pozornosti. Kot zanimivost naj povemo, da je tiskano na ilustracijskem papirju, iz novega programa izdelave papirja. Kljub veliki porabi in velikemu povpraševanju doslej takšnega papirja še ni izdelalo nobeno domače podjetje in smo bili glede tega povsem odvisni od uvoza.

V eni prejšnjih številki Naše skupnosti smo zapisali, da se v glasilih vse premalo pojavljajo delavci umetniki. Saturnus je bil redka izjema, kot kaže, pa se tudi v Gradisu zavedajo, da umetnost ni samo domena akademikov, temveč raste tudi med ljudmi, v kolektivu. Tako smo prebrali v zadnji številki Gradisovega vestnika prispevek o uspešno organizirani razstavi, ki je bila najprej v Ljubljani, nato pa še v Mariboru. Razstavljali so trije mladi delavci SGP Primorja iz Ajdovščine. Na koncu tega zapisa ugotavljamo, da je treba primer Primorja posnemati, saj najbrž ta kolektiv ni edini, ki ima v svoji sredi tako nadarjene delavce — umetnike.

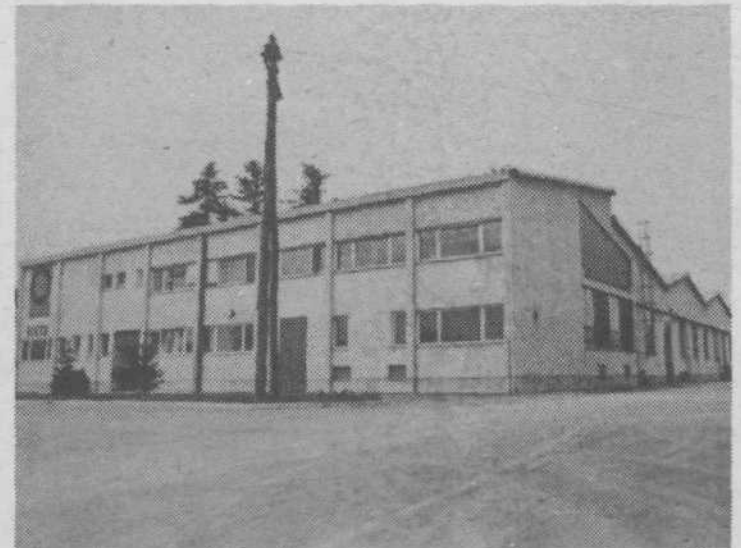
IG



## 20 LET VEKTORJA

Letos praznuje Vektor 20. obletnico svojega obstoja in delovanja. V tem času se je iz nekdajnega poslovnega združenja triindvajsetih transportnih podjetij Slovenije z imenom Slovenijatranspot razvil v veliko podjetje s 33 poslovalnicami in petimi filijalami po vsej Jugoslaviji. Poleg splošnih prevozov opravlja tudi celotni inženiring vseh vrst transportnih uslug in specialne prevoze. Na proslavi sredi junija so podelili jubilejna priznanja poslovnim sodelavcem, posebno priznanje — zlato plaketo — pa so podelili skupščini občine Ljubljana Moste-Polje za vsestransko pomoč pri razvoju združenja. Na sliki: V imenu skupščine občine je zlato plaketo Vektorja prevzel njen predsednik Marjan Moškrič.

LZ



...in danes (Fotoarhiv Totre)