

OHK - Geografija

III

B 21

GEOGR. OBZORNIK

/1967 1

91



49096700362, 1

UNIVERZA V LJUBLJANI - FF

COBISS

# GEODRAVSKI OBZORNIK

Leto XIV.  
Številka 1

Ljubljana  
1967



III B21a / 67-1



1967-362

## VSEBINA

### CLANKI :

✓ Igor Vrišer, O nekaterih problemih sodobne demogeografije	1
✓ Mirko Pak, Nekaj geografskih opažanj iz zahodne okolice Splita (z eno sliko)	8
✓ Avguštin Lah, Sodobna Etiopija	12
✓ Tatjana Šiferer, Varšava	22
✓ Ivan Gams, Termokras (z eno ilustracijo)	24
✓ Robert Kump, Revolucija Zemlje (z eno ilustracijo)	27

### KNJIZEVNOST :

Igor Vrišer, Osnove geografskega dela (M. Natek)	31
--	----

### DROBNE NOVICE :

Jugoslavija sprejeta v GATT; Naftovod Bakar—Sisak (S. Košnik)	32
Zaposlenost v Jugoslaviji; O turističnem prometu v Jugoslaviji; Ukinjene železniške proge v Sloveniji (M. Natek)	33
Nekaj kmetijskih problemov na Kubi (Jelka Kunaver)	35

### DRUŠTVENE VESTI :

Občni zbor Ljubljanskega aktiva GDS (F. L.)	36
---	----

Slika na naslovni strani:

Zelenica pozimi

GEOGRAFSKI OBZORNIK, časopis za geografsko vzgojo in izobrazbo. Izhaja štirikrat letno. Izdaja Geografsko društvo Slovenije, Odsek za geografski pouk. Uredniški odbor: dr. Ivan Gams, dr. Svetozar Plešič, dr. Vladimir Kokole, dr. Avguštin Lah, T. Oblak, Mara Radinja. Urednik Mara Radinja, Ljubljana, Grintovška 1. Upravnik Čita Marjetič.

Za člane GDS je letna naročnina 8 N dinarjev, za nečlane in ustanove 10 N dinarjev. Naročajte in vplačujte na naslov: „Geografski obzornik“, Ljubljana, Aškerčeva cesta 12. Stev. tek. rač.: 501-8-288-1.

Za vsebino člankov so odgovorni avtorji sami.

Tiskala: Tiskarna šolskih delavnic tehniških šol v Ljubljani.

Igor Vrišer

## O nekaterih problemih sodobne demogeografije\*

Na kratko je skorajda nemogoče prikazati vse probleme in naloge sodobne demogeografije. Zato se bom v tem članku zadržal le pri določenih vprašanih, ki jim posvečajo demogeografi veliko pozornosti.

Preden se lotimo obravnavanja nekaterih konkretnih demogeografskih problemov, bo nemara koristno, če si ogledamo dosednji razvoj demogeografske misli. Prebivalstvo kot pojav obravnava predvsem demogeografija, veda, ki se je izoblikovala v osemnajstem in devetnajstem stoletju. Sprva so jo uvrščali v statistiko, pozneje pa v sociologijo. Njen namen je zbirati in urejati podatke o prebivalstvu in njegovih lastnostih ter raziskovati vzroke za nastanek in razvoj različnih populacijskih pojavov. S prebivalstvom se razen sociologije ukvarja še etnologija, antropologija, zgodovina in ne nazadnje tudi geografija. Geografsko stališče je nekoliko svojstveno. Prebivalstvo nam ne pomeni objekta proučevanja kot zgoraj navedenim vedam, temveč je to le eden od pojavov v pokrajini, ki jo raziskujemo. Toda populacija sodi med zelo pomembne činitele, saj bolj kot katerikoli drugi faktor spreminja podobo našega zemeljskega površja. Cela vrsta demogeografskih učinkov na pokrajino nima svojega izvora zgolj v proizvodilni dejavnosti ljudi, kar nas tu ne zanima in sodi v ekonomsko geografijo, temveč v dinamiki in določenih svojstvih prebivalstva. Ne preseneča nas torej, če se je v sklopu geografije zaradi tega izoblikovala posebna stroka — demogeografija, ki skuša raziskovati odnose med prebivalstvom in geografskim okoljem oziroma obravnava prebivalstvo kot geografski pojav in faktor.

V dosedanjem razvoju demogeografije zaznamujemo nekako tri razvojna obdobja. Najstarejša razvojna stopnja — zasnovala sta jo še nemška geografa Ritter in Ratzel — je predvsem poudarjala zavisnost človeške družbe od narave. Podčrtavala je različna biološka svojstva človeštva (na primer rasno sestavo) in pripadnost k tako imenovanim kulturnim krogom. Močno se je naslanjala na antropološke in etnološke izsledke. Veliko manj pozornosti je posvečala ekonomski dejavnosti in sociološki zgradbi človeške družbe.

Zaradi takšnega ozkega pojmovanja so njeni predstavniki nemalokrat zašli v determinizem in v različne idealistične nazorske trditve.

Do preobrata je prišlo v medvojni dobi, ko so se v demografiji in demogeografiji pod vplivom francoskih sociologov pričela v veliko večji meri upoštevati spoznanja o sociološki zgradbi in o odvisnosti razvoja človeške družbe od miselne in ekonomske razvojne stopnje. Ta tako imenovana socialno-ekonomska smer v populacijskih proučevanjih (njen najbolj znani predstavnik je na primer Sauvy) je naletela na izredno širok odziv in njen vpliv se sedaj ni pojenjal. Danes ji kljub priznanjem o pozitivnem vplivu kaj radi očitajo, da je vendarle nekoliko preveč zapostavila biološke, psihološke in druge aspekte, ki so v demografskem razvoju prav tako pomembni. Upravičen je tudi občutek, da so njena izvajanja pogosto preveč pozitivistična (seveda v negativnem smislu).

V času med obema vojnama se je v demografiji in tudi v demogeografiji močno razširil pragmatizem, ki je z različnimi znanstveno nevzdržnimi trditvami podpiral imperialistično geopolitiko nekaterih držav (tipičen primer je bila nacistična Nemčija). Te idejne zablode tudi v povojnem času niso izginile in jih od časa do časa srečujemo v novih preoblekah (na primer trditve o zgodovinskih in nezgodovinskih narodih, o kulturni prevladi belcev nad črnskim prebivalstvom).

Moderni demografiji je dala močan pečat tudi ameriška sociološka šola, a ne toliko po idejni strani kakor po izpopolnjenih metodah in tehniki proučevanja, ki se v čedalje večji meri uporabljajo tudi drugod po svetu.

Tretja razvojna stopnja v demografiji se je izoblikovala pod vplivom dialektičnega materializma. Njegova zasluga je v tem, da se je pričelo demografske procese v večji meri kot doslej proučevati na podlagi družbeno-razvojnih in ekonomskih zakonitosti. Marksizem je podrgel kritiki različne malthuzijanske, neomalthuzijanske in druge idealistične nazore. Po njegovi zaslugi so se demografi začeli zanimati za populacijske razmere v nerazvitih azijskih, afriških in latinskoameriških deželah, kar prej ni bil primer, saj se je obravnavalo predvsem demografske razmere v razvitih kapitalističnih državah. Zal dosežki marksizma na področju demografije pa še zdaleč niso takšni, kot bi lahko bili ali kot bi jih želeli. Velik del krivde za to pade na obdobje stalinizma, ki je

\* Članek je prirejen po predavanju, ki ga je imel avtor septembra 1966 na seminarju Zavoda za prosvetno-pedagoško službo I. v Ljubljani.

sociološke in demografske raziskave imel za nepotrebne in odvečne, največkrat z obrazložitvijo, da so ti problemi v socialističnih deželah že urejeni. To ozkosrčno in birokratsko stališče je našlo svoj odmev tudi v demogeografiji in tako na primer v sovjetski geografski literaturi še vedno pogrešamo tovrstnih del. Šele zadnje čase čitamo v časopisih, da tudi za te znanstvene naloge narašča interes in da se jim odpirajo nove možnosti.

\* \* \*

Med vsemi demografskimi dogajanjem vzbujajo še vedno, vsaj zadnjih dve sto let, največ pozornosti izredno naglo večanje prebivalstva po svetu. Ta tako imenovana „demografska eksplozija“ zavzema neverjeten obseg in presega še tako optimi-

stične napovedi. Svetovno prebivalstvo se povečuje vsako leto (med leti 1950—1962) za približno 55.590.000 ljudi ali v povprečju za 2,25%. Povprečni relativni koeficient rasti znaša za to obdobje 1,027%. Po zadnjih cenitvah šteje svet že okoli 3.220.000.000 ljudi. Ker v številnih deželah še vedno niso izvedli popisov prebivalstva, temveč v najboljšem primeru le ocene, so seveda vse te številke, ki nam jih prinašajo bilteni Združenih narodov, le bolj ali manj verjetna ocena.

Razvoj prebivalstva ima nekatere posebnosti. Prva ugotovitev opozarja, da je absolutna rast sicer velika, vendar tudi relativna rast še vedno na peša. To je prav lepo razvidno iz tabele, ki nam prikazuje demografski razvoj za poslednjih tri sto let:

### 1. Razvoj svetovnega prebivalstva:

Leto	1650	1750	1800	1850	1900	1950	1964
Število prebivalstva v milijonih	545	728	906	1171	1608	2483	3220
Indeks rasti	100	132	166	215	295	455	591
Verižni indeks		132	124	129	137	154	130

Svetovno prebivalstvo se je, z drugimi besedami, med leti 1650 in 1850 podvojilo. Zato je potrebovalo dve sto let. Podvojilo pa se je tudi med leti 1850 in 1950, za kar je potrebovalo komaj sto let. Ob tem tempu naraščanja lahko pričakujemo, da se bo podvojilo tudi med leti 1900 in 1963, za kar bo potrebnih le še dobrih 60 let. Ni čudno, če ta skokovita in nad vsa pri-

čakovanja velika rast vzbujajo pomisleke, skrb ali celo grozo pri politikih in gospodarstvenikih.

Druga ugotovitev o svetovni rasti prebivalstva se nanaša na regionalne spremembe. Težišče rasti se je v zadnjih sto letih prestavilo iz Evrope na druge kontinente. Prebivalstvo Evrope izkazuje čedalje močnejše upadanje relativne rasti, zaradi česar se delež te celine zmanjšuje v korist drugih kontinentov. Tabela št. 2 to dobro ilustrira:

### 2. Gibanje prebivalstva po kontinentih in njihov delež v svetovni populaciji:

Leto	Evropa	Azija	Afrika	Amerika	Svet
1650	100 18,4	330 60,5	100 18,3	13 2,2	545 100,0
1750	140 19,2	479 65,9	95 13,1	12 1,7	728 100,0
1800	187 20,7	602 66,4	90 9,9	25 2,7	906 100,0
1850	266 22,7	749 63,9	95 7,7	59 5,1	1171 100,0
1900	401 24,9	937 58,3	120 7,5	140 8,9	1602 100,0
1950	529 21,3	1413 56,9	198 8,0	330 13,3	2483 100,0
1964	669 20,6	1783 55,2	303 9,3	448 13,9	3220 100,0

Zanimivo pa je, da se zmanjšuje tudi delež Azije, čeprav prebivalstvo te celine še vedno absolutno kot relativno raste. Vsi ti premiki so

se izvršili v korist Latinske in Anglosaške Amerike, Afrike in določenih predelov Azije (glej tabelo št. 3).

### 3. Razvoj prebivalstva po regionalnih enotah med letoma 1900 in 1960:

Regionalna enota	Število prebivalstva v milijonih		Povečanje spremembe	
	leta 1900	leta 1960	v %	v % deležu
Evropa (brez ZSSR)	293,8	415,9	41,6	— 3,9
ZSSR	121,7	200,2	64,5	— 0,6
Anglosaška Amerika	81,9	188,9	130,7	+ 1,6
Srednja Amerika	24,8	60,7	144,0	+ 2,4
Južna Amerika	43,9	129,7	218,0	+ 2,4
Avstralija in Oceanija	6,9	14,5	110,0	+ 0,3
Kitajska	400,0	684,1	71,0	— 1,0

Japonska	46,6	91,4	96,1	+ 0,3
Indokina in Indonezija	66,4	171,7	157,2	+ 2,0
Indija in Pakistan	302,5	511,6	69,1	- 0,9
Prednja Azija	38,0	84,1	121,0	+ 0,8
Severna Afrika	24,5	48,6	98,2	+ 0,8
Srednja in južna Afrika	114,6	181,5	58,1	- 1,0
Svet	1565,6	2728,9	77,8	+ 0,0

Tretja ugotovitev o tej izredno nagli rasti svetovnega prebivalstva se nanaša na vzroke. Le-ti so danes več ali manj poznani. Poglavitni učinek so imeli sanitarni in higienski ukrepi, ki so pripomogli k hitremu in učinkovitemu zmanjšanju smrtnosti. Vloga natalitete je bila pri tem veliko manj pomembna. Še več, zanjo lahko ugotavljamo, da ni le v Evropi, temveč tudi drugod po svetu v počasnem absolutnem in relativnem nazadovanju. Ta ugotovitev se z našimi vsakdanjimi predstavami ne sklada v celoti, vendar nam to dognanje potrjujejo demografske službe vsepovsod po svetu.

Prirodni prirastek, ki kaže razmerje med nataliteto in mortaliteto, temelji potemtakem v prvi vrsti na smrtnosti. Rodnost kaže na splošno veliko manj zakonite dinamike in je v neprimerno večji meri odvisna od raznih posebnih vplivov psihološke, politične ali religiozne narave. Zelo lep primer, kako ti sekundarni vplivi učinkujejo na nataliteto in s tem na prirodni prirastek, je demografski razvoj japonskega prebivalstva. Monarhofašistična vlada med obema vojnama je v svojih imperialističnih pretenzijah podpirala visoko rodnost in s tem visok prirodni prirastek (nataliteta je znašala v letih 1935—1939 30,20‰, prirodna rast pa 12,40‰). Povojna Japonska pa je ugotovila, da pomeni prevelik prirodni prirastek prehudo breme za njeno liberalno kapitalistično gospodarstvo in da je zato treba nujno zmanjšati nataliteto. Zaradi ekonomičnosti pa je bilo treba tudi znižati smrtnost in s tem podaljšati življenjsko dobo. S pomočjo propagande in drugih akcij je uspelo Japoncem, da so do leta 1960 znižali rodnost na 17,20‰ in smrtnost na 7,60‰, oziroma prirodni prirastek na 9,60‰. Podobne, toda manj drastične spremembe v demografski politiki poznamo tudi drugod (na primer v Franciji, na Kitajskem itd.).

Prikazovanje prirodnega prirastka zgolj kot razmerje med rodnostjo in smrtnostjo nas ne zadovoljuje v celoti, zlasti ker suhoparne številke vse premalo povedo o strukturi prebivalstva, to je o njegovi starostni sestavi, verjetnosti življenja, fertiliteti in o zakonitostih njegove razvojne dinamike. Zaradi tega sedaj veliko raje prikazujemo prirodno gibanje prebivalstva s pomočjo tipov demografskih režimov, pri katerih vsa ta svojstva lahko hkrati razumemo. Če te demografske režime močno poenostavimo, pridemo do štirih osnovnih tipov: primitivni, mladi, zreli in stari demografski režim.

Primitivni demografski režim izkazuje visoko nataliteto nad 30‰ in visoko smrtnost — nad 15‰. Prirodni prirastek je okoli 15—25‰. Ver-

jetnost trajanja življenja je majhna in ne presega 40 let. Starostna piramida je nizka in spodaj zelo široka, a se proti vrhu naglo oži. Režim je izredno neracionalen in ekonomsko škodljiv, saj umirajo ljudje v najbolj produktivni dobi. Srečujemo ga pri starih agrarnih civilizacijah monsunske Azije, v Arabskem svetu in v Afriki ter ponekod v Latinski Ameriki.

Mladi demografski režim je s svojo relativno visoko rodnostjo (22 do 30‰) in nizko umrljivostjo (8 do 10‰) tipičen za mlade, pozno kolonizirane dežele, ki pa doživljajo gospodarski razmah in imajo visok življenjski standard. Prirodni prirastek je velik in znaša 13 do 26‰. Starostna piramida je pravilna, saj je veliko mladih ljudi, pa tudi verjetnost življenja je zelo dolgotrajna. Ta režim obstaja v ZDA, Kanadi, Venezueli, Argentini, Avstraliji itd. Po zadnji vojni bi tudi velik del Sovjetske zveze prav lahko uvrstili sem.

Zreli demografski režim kaže že prve znake staranja prebivalstva, zaradi česar je dolgotrajnost življenja velika, smrtnost še nizka (10‰), toda rodnost ne presega več 20‰. Starostna piramida je v spodnjem delu že ožja. Ker srečujemo ta tip v južni in vzhodni Evropi, so opazne tudi zajede obeh vojn. Prirodni prirastek znaša torej le še 11 do 17‰.

Pri starem demografskem režimu je že opazno prevladovanje starih prebivalcev, zaradi česar je starostna piramida v spodnjem delu ozka, rodnost je nizka (15 do 20‰), smrtnost pa glede na velik delež starih ljudi precej visoka (10—13‰). Ta demografski režim zato izkazuje najnižji prirodni prirastek na svetu (5—8‰). Razširjen je v zahodni, srednji in severni Evropi.

Shemo demografskih režimov je treba uporabljati s premislekom in upoštevati regionalne razlike v posamezni pokrajini. Razen tega kažejo skušnje, da prebivalstvo ne doživlja samo procesa staranja, da se pogosto tudi regenerira (povojna Francija in ZDA). Kot primer regionalnih razlik lahko uporabimo našo domovino.

Tu izkazujejo severne republike že izrazite poteze zrelega režima, južne republike pa značilnosti mladega demografskega režima (Bosna in Hercegovina, Makedonija in Črna gora) oziroma celo primitivnega režima (Kosmet).

\* \* \*

Razvoj populacije določene regionalne enote je pogosto rezultat ne samo prirodne rasti, temveč tudi mehanskega gibanja prebivalstva, to je migracij. Saldo med imigracijo in emigracijo je odločilnega pomena za marsikatero deželo. Spo-

nimno se samo na pozitivne in negativne posledice migracij. Za dežele doseljevanja velja, da tu prevladujejo mladi in podjetni ljudje, da imajo ugodno starostno sestavo prebivalstva, da doteka veliko izučene delovne sile itd. V deželah odseljevanja pa opazamo, da odhaja delovna sila, v katero so vložili veliko denarja, nastajajo družinski problemi, v agrarno prenaseljenih deželah obstaja občutek določenega olajšanja itd.

V povojni dobi smo zaznamovali razen rednih ekonomskih migracij tudi nekaj selitev iz političnih razlogov. Bile so kratkotrajne, toda zajele so zelo veliko prebivalstva in bistveno spremenile etnično podobo nekaterih dežel. Omeniti je treba preseljevanje Nemcev (tako imenovanih Volksdeutscherjev) iz vzhodnoevropskih držav, ki se jih je preselilo okoli 9,670.000. Pozneje se je v Zahodno Nemčijo dodatno priselilo še 3,029.000 ljudi. Iz Sovjetske zveze se je odselilo 1,500.000 Poljakov in Židov, poljsko ozemlje pa je zapustilo približno 500.000 Litvancev, Ukrajincev in Belorusov. Tudi Italijani so se preseljevali v matično državo iz bivših kolonij, Egejskih otokov in iz Julijske krajine, skupaj približno 450.000. Ob nemški okupaciji Poljske je to državo zapustilo približno 1,2 milijona ljudi, od teh se jih je slaba polovica po vojni vrnila domov. Po zadnji vojni je tudi približno 485.000 Fincev zapustilo Karelijo. Po sporazumu med Bolgarijo in Turčijo je zapustilo Bolgarijo približno 154.000 Turkov. Povsem nemogoče je oceniti, koliko ljudi je spremenilo svoje bivališče zaradi nacističnih deportacij. Nekateri navajajo številko 20 milijonov. Po vojni je prišlo tudi okoli milijon Židov v Izrael, obenem je zaradi palestinske vojne zapustilo to ozemlje okoli 960.000 arabskih beguncev. Izredno obsežni so bili premiki prebivalstva ob razmejitvi Indije. Približno 8,400.000 Indijcev je zapustilo pakistansko ozemlje in okoli 8,850.000 Pakistancev indijsko republiko. V resnici izmenjava prebivalstva na tem o. močju še sedaj ni prenehala. Repatriacija Japoncev s Koreje, Sahalina, iz Mandžurije, Tajvana itd. je zajela približno 3 milijone 178.000 civilnih in okoli 3,106.000 vojaških oseb. Bilteni Združenih narodov poročajo, da je korejska vojna povzročila preselitev približno 2,5 milijona ljudi in jih je okoli 810.000 zapustilo Severno ter se preselilo v Južno Korejo. Koliko jih je odšlo v nasprotno smer, ne vemo. Razen tega moramo upoštevati, da je po koncu zadnje svetovne vojne bilo na Korejo repatriiranih okoli 3,000.000 Korejcev iz raznih predelov Azije. Še veliko težje je soditi o obsegu kitajske emigracije prek Hong-Konga (približno 1,300.000), o vietnamskih migracijah po razdelitvi Indokine in po izbruhu vietnamske vojne (cenijo, da je prišlo iz Severnega v Južni Vietnam okoli milijon beguncev, podatkov o nasprotnem toku nimamo).

Podatki o ekonomski migraciji za povojna leta (1946—1957) kažejo drugačno podobo, kakor smo je bili vajeni pred II. in zlasti pred I. svetovno vojno. V ZDA se je v tem času priselilo komaj 2,415.000 oseb, od tega največ emigrantov nem-

škega (20%), britanskega (19%) in italijanskega porekla (11,2%). Veliko jih je tudi bilo iz vzhodne Evrope, okoli 30%. Ta številka je v bistvu majhna, če jo primerjamo z razdobjem 1880—1914, ko je prišlo v ZDA kar 22 milijonov ljudi, ali pa z razdobjem 1880—1930, ko naj bi v to deželo imigriralo kar 34 milijonov ljudi. Očitno je, da od leta 1930 ZDA niso več prava imigracijska dežela. V Kanado se je priselilo po vojni 1,669.300 oseb, od tega največ Angležev, Nemcev, Italijanov in vzhodnih Evropejcev. Argentina je sprejela 614.400 doseljencev, največ Italijanov in Špancev. Glede na to, da je bila pred vojno Argentina na drugem mestu po številu doseljencev, je ta imigracijska kvota silno majhna. Doseljevanje v Brazilijo je prav tako oslabelelo. Prišlo je 569.500 ljudi, pretežno Portugalcev. Pač pa je veliko doseljencev sprejela Venezuela, 301.000. Pomembni imigracijski deželi sta v povojnem obdobju postali Avstralija (930.000 imigrantov, po večini Angležev, Italijanov, Grkov in vzhodnih Evropejcev) in Nova Zelandija (143.800).

Zaradi ekonomske prosperitete v nekaterih zahodno-evropskih državah se je okrepilo preseljevanje znotraj evropske celine. Ti emigranti, največ Italijani, Španci, Grki, Jugoslovani in Turki, se zaposlujejo največ v Veliki Britaniji (246 tisoč), Franciji (604 tisoč), Švici (690 tisoč), Švedski (200 tisoč), Belgiji (184 tisoč) in Zahodni Nemčiji.

Seveda je pogosto v statistikah prav težko ločiti ekonomske in politične emigrante ali razlikovati stalne od sezonskih ali začasnih izseljencev. Takšna diferenciacija je še toliko težja, ker izkazuje svetovno prebivalstvo čedalje večjo mobilnost. V Jugoslaviji na primer je po letu 1940 menjalo svoje bivališče 37% prebivalcev. Še večji so ti premiki v gospodarsko razvitih deželah. Na Poljskem pride na 1000 prebivalcev 55,4 migracij, na Norveškem 45, v ZDA čez 60 itd. Ti notranji premiki imajo predvsem dve obliki: dnevno odhajanje na delo in doseljevanje v mesta.

Napredujoča urbanizacija in industrializacija vključujeta čedalje več ljudi v neagrarne poklice. Pogosto se sploh ne zavedamo, koliko ljudi dnevno potuje na progi stanovanje — delovno mesto in narobe. Nekateri proučitve kažejo, da približno 25—35% vseh zaposlenih v industriji ali mestih potuje na razdaljah, ki presegajo 30 minut. Šele ontran časovne meje 1.30 do 2 ur se množičnost vozačev občutno zmanjša.

Dnevna migracija delovne sile je dejstvo, s katerim moramo računati v prihodnosti, ne glede ali imamo njene posledice za negativne ali ne. Ves sedanji razvoj v razvitih in nerazvitih deželah podpira večanje migracije in števila vozačev. Kje je meja, kako zaustaviti ta proces, kako preoblikovati mesta in industrijske centre, da se bosta ogromna izguba časa in preobremenjenost prometnega omrežja zaradi „pendlerjev“ zmanjšali, je postala ena od ključnih nalog sodobnega urbanizma pa tudi naše civilizacije.

\* \* \*

Nič manj pomemben ni stalni proces urbanizacije, ki ga doživlja sedanji svet. Bolj kot kdajkoli v svetovni zgodovini se je težišče človeštva prestavilo v velike mestne aglomeracije. Naj za boljše razumevanje tega dogajanja navedemo nekaj števil. Okoli leta 1900 je živelo v mestih z nad 500.000 prebivalcev približno 5% svetovne popu-

lacije. Takšnih mest je bilo takrat okoli 65 in so štela 72,700.000 ljudi. Leta 1960 je doseglo njihovo število že 173 in so imela 247,300.000 ljudi. Nanje je odpadlo 8,9% vsega svetovnega prebivalstva. Po posameznih regijah so bile naslednje razmere:

#### 4. Mesta, mestno prebivalstvo in delež mestnega prebivalstva leta 1900 in 1960:

Regija	1900			1960		
	Št. mest	Št. prebivalcev v milijonih	% mestnega prebivalstva	Št. mest	Št. prebivalcev v milijonih	% mestnega prebivalstva
Evropa	30	35,4	12,0	51	66,9	16,1
ZSSR	2	3,4	2,8	22	21,5	10,7
ZDA in Kanada	9	13,9	17,0	27	51,6	27,3
Latinska Amerika	3	2,7	3,9	14	21,2	11,1
Afrika, Avstralija	2	1,3	11,3	7	7,0	25,3
Kitajska	11	8,1	2,2	19	28,6	4,2
Japonska	2	3,4	7,3	7	16,2	17,7
Jugovzhodna Azija	1	0,6	0,9	8	9,7	5,6
Indija	4	3,2	1,1	12	17,5	3,4
Prednja Azija in severna Afrika	1	0,7	1,1	6	7,1	5,4
Osrednja Afrika	—	—	—	—	—	—
Svet	65	72,7	4,7	173	247,3	8,9

Težnja po koncentraciji prebivalstva v mestih, ki je sprva bila značilna za Evropo, se je razširila še na ostali svet, zlasti v Ameriko. Sovjetsko zvezo, Avstralijo in na Japonsko. Ponekod je dosegla že izredno visoko stopnjo. Tako na primer prebiva v Veliki Britaniji v mestih nad 81% vsega prebivalstva, v Zahodni Nemčiji 67%, na Poljskem 47%, v ČSSR 47%, v Franciji 63%, v ZDA in Kanadi 69%, v Mehiki 50%, v Argentini 61%, v Braziliji 45%, na Japonskem 63%, v Avstraliji 82%, v ZSSR 47% itd. V Jugoslaviji je odstotek urbanega prebivalstva razmeroma nizek; leta 1961 je znašal 28,4%. Zelo majhen je zaenkrat delež urbanega prebivalstva v Aziji in v Afriki, kjer večidel ne presega 20%.

Urbanizacija je, kot znano, tesno povezana s procesom industrializacije. Vendar zaradi tega

obeh pojavov nikakor ne smemo enačiti, vsak ima svoje specifične zakone. Povezanost med obema pojavoma se izraža predvsem v medsebojni soodvisnosti. Napredek v industrializaciji nujno zahteva ustrezen razvoj mest in večanje števila mestnega prebivalstva in narobe, brez dosežene stopnje v urbanizaciji se industrijski napredek lahko resno zavre. Nekateri raziskovalci tega pojava so skušali to medsebojno razmerje določiti tudi s kvantitativnimi kazalci. Za primerjavo so vzeli deleže v industriji zaposlenega prebivalstva, narodni dohodek na prebivalca in delež urbanega prebivalstva po raznih deželah. Pokazalo se je, da takšne mejne vrednosti obstajajo. Kjer pa to medsebojno razmerje ni usklajeno, je upravičen sum, da v dosedanjem družbenem razvoju dežele nekaj ni bilo v redu.

#### 5. Stopnja urbanizacije glede na narodni dohodek:

Države s povprečnim narodnim dohodkom na prebivalca	Povprečni % delež urbanega prebivalstva v celotnem prebivalstvu	Povprečni % delež prebivalcev velikih mest v celotnem prebivalstvu
Manj od 100 US dolarjev	15	7
100 — 300 US dolarjev	42	22
300 — 700 US dolarjev	53	34
700 — 1500 US dolarjev	70	36
1500 in več US dolarjev	70	49

Če te podatke apliciramo na Jugoslavijo, lahko kaj hitro ugotovimo, da so pri nas disproporcije med industrializacijo in urbanizacijo precejšnje. Medtem ko smo v industrializaciji napravili velike korake, in smo se glede na narodni dohodek po prebivalcu uvrstili v skupino 300—700 US

dolarjev na prebivalca, smo glede urbanizacije ostali za razred nižje, to je v skupini 100—300 US dolarjev. Delež urbanega prebivalstva bi moral biti pri nas okoli 50%, a je komaj 28%.

Poseben problem v procesu urbanizacije je rast velikih mest. Sedaj si noben urbanist ali

regionalni planer ne dela več iluzij, da je rast velemest vedno izraz uspešnega družbenega razvoja. Nasprotno, pretirana koncentracija lahko pomeni neurejeno strukturo hierarhije naselij in je zato izraz neurejenosti v regionalnem razvoju (primeri manj razvitih držav z več milijonskimi mesti). Tudi za velika mesta velja, da morajo biti usklajena s stopnjo industrializacije in

urbanizacije, ki jo je dosegla dežela. Za naše razmere je značilno, da je pri nas, kot v mnogih manj razvitih deželah, premalo majhnih in srednjih mest, in da se njihova vloga v družbenem življenju premalo občuti. Za ilustracijo navajam deleže urbanega prebivalstva in prebivalstva velikih mest po svetu in v nekaterih državah:

6. Stopnja urbanizacije in stopnja koncentracije prebivalstva v mestih z nad 100.000 prebivalci (po OZN leta 1961):

Področje	% urbanega prebivalstva	% prebivalstva živečega v mestih z nad 100.000 prebivalci
Vzhodna in južna Evropa	42	21
Zahodna in srednja Evropa	67	33
Severna Amerika	69	51
Srednja Amerika	43	33
Južna Amerika	48	27
Azija	19	14
Severna Afrika	34	21
Subsaharska Afrika	13	5
Oceanija	70	50
ZSSR	45	27

Ne glede na ta razmišljanja o urbanizaciji, lahko ugotovimo, da prinaša koncentracija prebivalstva v mestih razen ugodnosti, med katere štejemo predvsem boljšo delitev dela in večjo storilnost, tudi številne težave, ki se zrealijo predvsem v tako imenovani „eksploziji mest“, to je v nebrzdanem širjenju mest, v socialnih problemih, odmiranju nekaterih mestnih četrti in pomanjkanju sredstev za njihovo regeneracijo, v težavah v prometu in opremljenosti s komunalnimi napravami in tako naprej.

Proces populacijske koncentracije v mestih je tako značilen in tipičen, da so ga skušali nekateri raziskovalci prikazati tudi v obliki preproste sheme s petimi razvojnimi stopnjami:

1. mesta se formirajo, rast podeželskega prebivalstva presega rast mestne populacije ali je enaka njeni rasti;

2. procentualni porast urbanega prebivalstva preseže rast podeželskega prebivalstva, sproži se prvi val doseljevanja v mesta;

3. podeželsko prebivalstvo se prične tudi absolutno zmanjševati;

4. prebivalstvo malih mest prične absolutno nazadovati v korist velikih mest;

5. prevelika koncentracija prebivalstva v velikih mestih povzroči, da se prebivalstvo znova razseljuje v širšo okolico mestnih aglomeracij in da zaradi tega nastane znova bolj enakomerna poselitev in enakomernjša gostota prebivalstva.

(Samo ob sebi je umevno, da razvoj pogosto tem razvojnim stopnjam ne sledi povsem, temveč lahko nekatere izostanejo.)

Za našo civilizacijo je vsekakor najbolj zanimivo vprašanje, ali je takšna pretirana koncentracija smiselna in ali nova porazdelitev prebivalstva,

ki sledi razseljevanju mest in povzročata nastanek nekakšnih „megalopolisov“, ne prinaša bistveno novih kvalitativnih sprememb v pokrajino. Zaenkrat lahko le potrdimo, da se ob tem procesu povečujejo razlike med razvitimi in nerazvitimi pokrajinami in da različne, do sedaj veljavne krajevne skupnosti (ekonomskega, socialnega in etničnega značaja) izgubljajo na svojem pomenu ali celo izginejajo. Ob tem se moramo nehoti zamisliti nad prihodnostjo vseh malih narodov, med katere sodi tudi slovenski.

\* \* \*

Historični razvoj, čedalje večja migracijska mobilnost in komunikativnost svetovne populacije ter vse tesnejša prometna povezanost so pripeljali do naglega izoblikovanja novih ljudskih skupnosti. Nekatero med njimi so bolj malo poznane, čeprav število pripadnikov le-teh neprenehoma raste. Vse premalo se jih zavedamo in vse premalo jih jemljemo v obzir. V mislih imam nastajanje rasno in etnično mešanih skupnosti, ki jih zaradi zares temeljitega stapljanja ni mogoče uvrstiti v nobeno od do sedaj obstoječih formacij. Dóber primer dežele, kjer je do takšne demografske združitve prišlo, je brazilski severovzhod. Vendar poznamo še druge primere: Karibski otoki, andinske in centralnoameriške države, nekateri tihoceanski otoki itd. Rasna premešanost in etnično stapljanje sta dosegla tolikšno stopnjo, da je kakršnakoli delitev po ustaljenih pojmi povsem absurda. Značilno je, da prav zaradi tega rasni in drugi predsodki nimajo več tolikšne veljave. Nastajajo nove, mlade in izredno vitalne skupnosti, ki jih ne pestijo rasni problemi, kot jih poznamo na primer v ZDA ali v JAR. S tem sicer nočem trditi, da teh problemov ni več. Vendar kolikor



so, so predvsem premoženjskega izvora. Klasičnega rasizma (colour bar) je vse manj. Glede na dejstvo, da odpade, na rasne mešanice med belci in Indijanci, belci in črnci ter črnci in Indijanci v teh deželah že nad polovico prebivalstva in da so te skupine najbolj vitalna populacija z najmočnejšo prirodno rastjo, kar jih poznamo na svetu, bodo tudi omenjene rasno pogojene socialne razlike slejkoprej morale izginiti. Že po predvojnih cenitvah je v Latinski Ameriki odpadlo na mestice približno 50% vsega prebivalstva, na mulate pa približno 10%. Ta čas je ta „melting pot“ deloval dalje in uspešno stapljal prebivalstvo. Za ilustracijo teh navedb navajam nekaj števil, ki naj prikazujejo pestro rasno in etnično sestavo v Venezueli (belci 12%, mešanci 73%, Indijanci 7%, črnci 8%) in v Braziliji (belci 63%, mešanci 20%, Indijanci 2%, črnci 15%).

\* \* \*

Ob tem skokovitem naraščanju človeštva se razprave o tem, kam bo to pripeljalo, ali je ta rast smiselna ali ne in kako uskladiti porast števil ljudi s prehranitvenimi možnostmi našega planeta, iz umljivih razlogov čedalje bolj množe. Tudi na zadnji svetovni konferenci o prebivalstvu, ki je bila v minulem letu pod okriljem OZN v Beogradu, se je o tem veliko razpravljalo. Na Zahodu so zaradi nagle rasti predvsem nebelega prebivalstva marsikje dvignili plat zvona. Prišlo je do prave poplave bolj ali manj resnih demografskih publikacij. Znova so oživele malthuzijanske ideje o koristnosti vojn, epidemij in lakot kot regulatorjev demografskega razvoja. Na Kitajskem, kjer prebiva največja svetovna aglomeracija prebivalstva, so v zadnjih dvajsetih letih večkrat bistveno spremenili demografsko politiko: od priporočil, imeti malo otrok, do razglasitev, da velik prirodni prirastek ne more biti ovira revoluciji in napredku Kitajske. S tem problemom se je ukvarjal tudi vatikanski koncil, vendar brez jasnega sklepa. Čedalje pogosteje se svetuje uvažanje kontracepcije kot regulatorja rodnosti. Razni mračnjaki iz razvitih kapitalističnih držav priporočajo kot edino rešitev — atomsko bombo in podobno. Skratka, svet, vodilni politiki, ekonomisti, demografi in drugi so se znašli pred problemom, za katerega se zdi, da mu ni mogoče najti prave rešitve in da položaju zaradi tega nismo več kos.

Zato nemara ne bo odveč, če se na kratko ozremo tudi na ta ključni problem demografije in sedanjega sveta. Dejstvo je, da se svetovno prebivalstvo večja z dvema procentoma letnega prirastka precej podobno, kakor narašča vrednost v obrestno obrestnem računu. Po projekcijah OZN bo štel svet leta 2000 nekaj manj kot 6 milijard (5.965.000.000), od tega bi odpadla na razvita področja 1 milijarda 266 milijonov, na manj razvita pa 4 milijarde 699 milijonov ljudi. Pri tako velikih številkah niso posebno pomembne razlike v prognozah, računane z maksimalnimi ali minimalnimi variantami. Prav tako ni mogoče zanikati

ugotovitve, da v manj razvitih deželah z velikim številom prebivalstva postaja že tako nizki standard čedalje slabši, nižji od stanja na primer pred minulo svetovno vojno (Indija), da investicije ne dosega niti vrednosti demografskih investicij, ki so nujne, da obdržimo zaradi rasti prebivalstva nacionalni dohodek na isti višini in da postajata lakota in podhranjenost stalni spremljevalki teh narodov. Razkorak med razvitimi, ki štejejo sedaj eno tretjino svetovnega prebivalstva, a producirajo dve tretjini hrane, in nerazvitimi, ki jih je dve tretjini, se na ta način tudi na demografskem področju pogloblja in dobiva razen ekonomskega čedalje bolj tudi politični pomen.

Predlogi za reševanje tega problema si zelo nasprotujejo. Na Zahodu so najbolj številni tisti, ki svetujejo uvažanje kontrole rojstev, to je uporabo kontracepcije. S tem, da bi se zmanjšala nataliteta, bi se zmanjšal prirodni prirastek in bi rast prebivalstva ujela korak z rastjo ekonomskih virov. Za zgled navajajo zahodne države in Japonsko, kjer tega problema ni več. Nasprotno temu je katoliška cerkvena doktrina doslej a priori odklanjala vsako misel na umetno preprečevanje rodnosti. Tega aksioma niti poslednji koncil ni povsem omajal. V svojih prvih diskusijah so sovjetski demografi zavzemali dokaj enostransko stališče in so povsem negirali potrebo po kontroli rojstev. Naglašali so, da je prenaseljenost rezultat kapitalističnega sistema in da v socialističnih deželah ni nobenih ovir za neprenehno rast prebivalstva. Prav tega stališča pa so se oprijeli po nekaterih kolebanjih tudi kitajski politiki. V zadnjem času sovjetski demografi vendarle priznavajo, da problem usklajene rasti prebivalstva in ekonomike le ni tako preprost in da je treba tudi razvoju prebivalstva postaviti določene meje.

Kako gleda marksistična znanost na obravnavani problem? Povsem upravičeno opozarja, da predlogi za reševanje problema s kontrolo rojstev ali kontracepcijo nikakor ne morejo dokončno popraviti obstoječega stanja. Lahko ga le olajšajo, vendar jedra vprašanja ne rešujejo. Osnovni problem tiči v gospodarski nerazvitosti dežel, ki doživljajo „demografsko eksplozijo“. Edino gospodarski vzpon lahko odpravi diskrepanco med pretirano rastjo prebivalstva in nerazvito ekonomiko, to se pravi, da utrdi nizko umrljivost in obenem z gospodarskim in družbenim dvigom sproži postopno zniževanje natalitete. Prav isto se je zgodilo v 19. stoletju v Evropi in pozneje v drugih deželah, ki so šle po poti gospodarskega napredka. Samo osveščen prebivalec lahko presoja utemeljenost kontrole rojstev in svojo voljo svobodno podreja ali usklaja z gospodarskim stanjem dežele. Zato nerazvite države upravičeno odklanjajo reševanje tega problema zgolj po „demografski poti“. To je lahko le ena od komponent, drugo in bistveno je „ekonomski razvoj“. Njihovo stališče moremo podkrepiti še z nekaterimi dejstvi: Večina nerazvitih dežel je pretežno agrarnih (delež agrarnega prebivalstva znaša 70—80%).

Prebivalci so v velikem številu še nepismeni in jim primanjkuje osnovne izobrazbe (tudi pojmov o razmnoževanju). Industrija v teh deželah je nesposobna nuditi agrarnemu gospodarstvu proizvode, s katerimi bi povečali proizvodnjo hrane (gnojila, stroji), in ne more zaposliti novih delovnih moči. Akumulacija kapitala je premajhna, da bi financirala gospodarski razvoj. Konec koncev prizadete države sploh niso krive težke situacije, v kateri so se znašle. Poglavitne vzroke je treba iskati v do nedavni politični podrejenosti, v še vedno trajajoči ekonomski eksploataciji, v žalostni vlogi dobavitelja surovin industrijsko razvitim državam itd. Zaradi tega je mogoče te probleme razrešiti šele s pravilnejšo delitvijo ustvarjenega dohodka in s pravičnejšimi gospodarskimi odnosi med razvitimi in revnimi. Edino po tej poti bodo revne države prišle do sredstev, s katerimi bodo

pospešile svoj gospodarski razvoj, razgibale in prosvetile svoje ljudske množice in postopoma uskladile razvoj prirodnega prirastka z ekonomskim stanjem.

Gledano s stališč, ki edina zagotavljajo dejansko ureditev demografskih problemov, ni niti pomembno, koliko milijard ljudi bo zemlja lahko preživljala. Doslej so se vse napovedi izkazale kot preskromne in prognostiki pred sto ali petdesetimi leti si sploh niso mogli predstavljati, da bo človeštvo v tako kratkem času doseglo takšne dimenzije. Napredek tehnologije in agronomije nam bosta prav gotovo pomagala, da bomo v prihodnosti lahko še uspešneje reševali težave s prehrano, kot smo jih doslej. Znanost nam že sedaj zagotavlja, da problem ni v povečanju proizvodnje hrane, ampak v pravičnejši razdelitvi proizvodnih sredstev in proizvedenih dobrin.

Mirko Pak

## Nekaj geografskih opažanj iz zahodne okolice Splita

V drugi številki Geografskega obzornika za leto 1966 sem podal kratek pregled rezultatov terenskega proučevanja slušateljev geografije iz Zagreba in Ljubljane v okolici Novske. Dve leti kasneje, leta 1965, smo prav tako skupno proučevali področje v Hrvatski in sicer v Kaštelanskem primorju. Rezultati tega dela so zaradi intenzivnosti posameznih procesov celo bolj pestri kakor oni iz okolice Novske. Njihov prikaz nam bo omogočil vpogled v dogajanja, ki spreminjajo podobo kmetijske in turistične pokrajine ob morju.

Vzroki intenzivne ekonomske in s tem tudi populacijske ter fiziognomske spremembe niso samo znotraj tega področja, pač pa so predvsem posledica zunanjih vplivov — položaja tega področja v ožji in širši regiji ter njegove povezave s sosednjimi področji. Kaštelansko primorje se vleče v ozkiem, pretežno 1 do 2 km širokem pasu v smeri Z—V. Na njegovem vzhodnem koncu leži Split, ki je primarni in najmočnejši izvor procesov v tej pokrajini. Na drugi strani pa imamo severno od tod Hrvatsko Zagoro, reliefno ostro ločeno pokrajino, ki pa je gospodarsko močno povezana s Kašteli. V želji, da bi spoznali pestro geografsko problematiko teh področij in ju medsebojno primerjali, smo naredili profil od obale na Zagoro ter tako zajeli v naše delo tri katastrske občine — Kaštel Stari, Kaštel Novi v Kaštelanskem primorju in Radošič na Hrvatski Zagori.\*

Področje treh raziskanih katastrskih občin obsega zaradi povprečne lege na geomorfološko zgradbo morfološko različno zemljišče. Na jugu se

v lahnem loku vleče od zahoda proti vzhodu nizek obrežni pas — Kaštelansko primorje, ki se prav v tem delu najbolj razširi v vsej svoji dolžini na nekaj čez 2 km. Na oddaljenosti do 300 metrov od morja se zemljišče polagoma vzpenja, severneje pa nadmorska višina hitreje narašča in doseže ob železniški postaji Kaštel Stari že okrog 80 metrov. Tu smo že skoraj na vznožju Kozjaka, od koder se zemljišče strmo vzpne v okrog 600 metrov visoki greben Kozjaka in se nato ponovno spusti v razgibano zemljišče Hrvatske Zagore, kjer se v tem delu menjavajo višine od 230 do prek 360 metrov. Greben Kozjaka, ki zapira Kaštelansko primorje v vsej njegovi dolžini, je ostra meja med ozkim obalnim pasom in notranjostjo. Že iz samega prikaza višinskih razlik moremo ugotoviti, da poteka tukaj tudi gradbena meja. Vse področje katastrske občine Radošič je iz krednega apnenca, enako tudi Kozjak sam do višine 250 m na jugu. Zemljišče pod to višino je iz oligocenskega fliša, ki se razprostira skoraj do obale, kjer prihaja ponekod zopet na dan apnenec. Vsa kotlina, v kateri leži zemljišče katastrske občine Radošič, je do višine okrog 300 m prekrita s kvartarnimi sedimenti, enako kot nižji deli flišnega zemljišča na jugu. Poleg naštetih zgradbenih enot se v pokrajini prav lepo kaže tudi sloj grušča, ki prekriva apnenec na pobočjih Kozjaka v višini med 250 in 350 metrov ter dela le nekoliko zložnejši prehod med strmo steno Kozjaka in položnim flišem.

Na opisane morfološke oblike se vežejo tudi klimatske in hidrografske razmere tega področja. Opazovalna postaja v Kaštelu Starem beleži zaradi neposredne bližine Kozjaka prek 100 mm več padavin kakor Split, še več jih pa namerijo na Radošiču. Medtem ko je v Kaštelih sneg redkost,

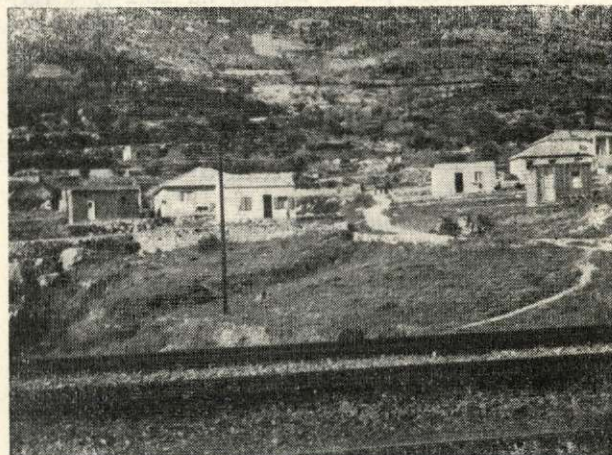
\* Radošič je skupno ime katastrske občine za naselja in zaselke Bejići, Bralići, Džirlići, Gačići, Galići, Kapitanovići, Kozlice, Raičići, Skopeljanci in Vlastelice.

padejo v Radošiču pozimi vse padavine v obliki snega, ki obleži včasih tudi do aprila. V trinajstletnem razdobju je padlo v Kaštelu Starem povprečno 1005 mm padavin letno, medtem ko jih je padlo v Lečevici (naselje leži okrog 5 km severno od Radošiča) v devetletnem obdobju 1408 mm. Večina padavin pade pozimi z maksimumom meseca decembra, medtem ko je minimum v avgustu. Se večje razlike so v temperaturi obeh področij. V Radošiču je poljedelstvo zaradi nizke temperature omejeno na določene kulture, prav tako tukaj kljub majhni oddaljenosti od morja ne uspevajo oljka, mandeljni, nekatere vrste sadja itd., v Kaštelu Starem pa beležimo v osmih letih najnižjo povprečno mesečno temperaturo februarja,  $+ 8,1^{\circ} \text{C}$ , kar dopušča gojenje raznih vrtnin. Povprečna letna temperatura v omenjenem obdobju je znašala v Kaštelu Starem  $15,8^{\circ} \text{C}$ , z maksimumom v mesecu avgustu  $25,3^{\circ} \text{C}$ .

Za gospodarstvo tega področja je tudi voda prav tako važna kakor so zgradba, relief in klima. V Radošiču nadzemno tekoče vode ni, prav tako ni izvirov. Zato uporabljajo za domače potrebe kapnico, medtem ko napajajo živino v redkih lokvah. Voda prihaja na dan šele na južni strani Kozjaka, na meji med apnencem in flišem. Takšni vodotoki so svoje struge vrezali globoko v flišno podlago. Razen za domače potrebe je ta voda izredne važnosti za kmetijstvo, saj ne usahne tudi v največji vročini. Samo z namakanjem, ki izredno poveča vrednost zemljišču, je možno gojiti zgodnje povrtnine.

Leta 1961 je bilo število prebivalstva v posameznih katastrskih občinah takole: v Kaštelu Novem 1789, v Kaštelu Starem 1992 in v Radošiču 860. Od leta 1857 pa vse do leta 1931 opazamo v vseh treh katastrskih občinah naraščanje števila prebivalstva. Po tem letu je število prebivalstva v obeh Kaštelih še naprej naraščalo. Prebivalstvo se je z vsega področja vedno odseljevalo, prvič najmočneje v sredini prejšnjega stoletja ob propadu jadrnic. Drugo močnejše odseljevanje je sprožil propad vinogradov. Na delo so odhajali prek morja, največ v obe Ameriki, Avstralijo in Novo Zelandijo. Odseljevanje v Kaštelih pa ni povzročilo nazadovanja števila prebivalstva, ker se je sem istočasno doseljevalo prebivalstvo iz notranjosti, je pa zaradi tega zmanjšan absolutni prirastek. Posebno močno je bilo odseljevanje po letu 1945, njegovi tokovi pa so vodili predvsem v Split. Indeks rasti prebivalstva je znašal v primerjavi z letom 1948 v Kaštelu Novem leta 1953 123 in leta 1961 144, v Kaštelu Starem pa 111 in 131. Mošne selitve nam potrди tudi prikaz porekla prebivalstva v letu 1961. Tega leta je bilo v Kaštelu Novem samo 42% domačega prebivalstva, 17,5% priseljenega iz iste občine in kar 36% priseljenih iz drugih krajev Hrvatske. Podobno je tudi v Kaštelu Starem, kjer je domačega prebivalstva 39%, iz iste občine priseljenega 15,5% in kar 39,1% iz ostalih krajev republike. V Kaštele so se v velikem številu selili zlasti prebivalci najbližjih naselij na Za-

gori, med njimi Radošiča, kjer se kaže že po letu 1931 depopulacija. Število prebivalstva je padlo od 1091 leta 1931 na 860 leta 1961. Posamezniki in cele družine se selijo predvsem v bližino železnice, od koder imajo močno skrajšano pot na delo. Poreklo prebivalstva je zato tukaj povsem drugačno kakor v Kaštelih. Domačega prebivalstva je 89,4%, iz drugih krajev iste občine 2,9% in 7,7% od drugod. Menjava prebivalstva med notranjostjo in Primorjem je vse bolj intenzivna, pogojena s poklicno prekvalifikacijo prebivalstva. V povojnih letih se je prebivalstvo Kaštelov odseljevalo predvsem v Split, saj je bilo v prvih letih vezano predvsem na dve gospodarski panogi,



Naselje priseljencev iz Radošiča, ob železniški postaji v Kaštelu Starem

kmetijstvo in industrijo, kasneje pa se je temu pridružil še turizem. Povečala se je dnevna migracija delovne sile (v Kaštelu Novem je doma zaposlenih 1961. leta 50,3% aktivnega prebivalstva, v Kaštelu Starem pa 53,7%), zmanjšalo se je odseljevanje, kar je povzročilo hitrejšo rast prebivalstva po letu 1953. V obmorskih naseljih ni bilo prostora, zato si priseljenci postavljajo domove izven naselja na kmečkem zemljišču ali še više na stiku fliša in apnenca. Takšno preseljevanje prebivalstva iz notranjosti v Primorje spremljajo določene gospodarske spremembe, ki se najmočneje kažejo v izkoriščanju zemlje.

Poklicna struktura prebivalstva se hitro spreminja tako v Primorju kakor na Zagori. Prav v tem delu Kaštelov ugotavljamo močno udeležbo istih družin v treh gospodarskih panogah. Delež v primarnih dejavnostih zaposlenih se je zmanjšal od 53,9% leta 1953 v Kaštelu Novem na 35,4% leta 1961 in v Kaštelu Starem od 42,3% na 29,6%, vendar je veliko prekvalificiranega prebivalstva ostalo zaposlenega tudi v kmetijstvu povsod tam, kjer je zaradi vodotokov možno intenzivno vrtnarjenje. Takšni posestniki poskušajo v kratkem času iztisliti iz zemlje čim več ter nato vložiti denar v izgradnjo hiše s sobami za tujce. Zaposlitev v treh gospodarskih panogah

Zmorejo predvsem mladi prebivalci, medtem ko je starejše kmečko prebivalstvo vezano na dve gospodarski panogi, na kmetijstvo (predvsem vinogradništvo) in na turizem, mlajše nekmečko pa na delo izven kmetijstva in na turizem.

Prekvalifikacija je povzročila povečanje deleža zaposlenih v sekundarnih dejavnostih od 19,5 odstotkov leta 1953 na 37,9% leta 1961 v Kaštelu Novem in v Kaštelu Starem od 18,4% na 32,3%. Čim bolj proti Splitu gremo, tem večji je delež le-teh, v Kaštelu Sućurcu pa doseže že 74,1 odstotek. Medtem delež v terciarnih in kvartarnih dejavnostih stagnira ali celo nazaduje med obema štetjema, v Kaštelu Novem od 12,5% na 11,5% v terciarju ter od 14,1% na 12,2% v kvartarju, v Kaštelu Starem pa od 23,9% na 23,2% v terciarju in od 15,4% na 14,9% v kvartarju.

Z izboljšanjem ceste po letu 1953 in z uvedbo dnevne avtobusne zveze se je tudi v Radošiču zmanjšal delež v primarju zaposlenih od 93,5% na 65% med zadnjima dvema štetjema, močno narastel pa je delež v terciarju zaposlenih od 0,9% na 5,5%.

Podobo povezave prebivalstva z zemljo nam bo dopolnil tudi pregled poklicne strukture družin in njihove povezave z zemljo. V Kaštelu Novem je bilo leta 1961 145 čistih kmečkih družin (27,8 odstotkov), od tega več kakor polovica z manj kot 2 ha zemlje in samo 4 družine z nad 5 ha zemlje. Podobno je bilo stanje v Kaštelu Starem, kjer je bilo družin z manj kot 2 ha zemlje več kakor dve tretjini in prav tako samo 4 družine z več kot 5 ha zemlje. Večji delež kmečkih družin je seveda ostal v Radošiču in to 34,2% (66) takih, ki so imele skoraj vse več kot 5 ha zemlje zaradi velikih pašnih in gozdnih površin. Vrednost njihove posesti seveda ne moremo primerjati z onimi v Primorju, ne moremo primerjati niti njivske površine. Delež mešanih družin je v Kaštelu Novem 20,3%, v Kaštelu Starem 27,6%, največji pa je v obeh naseljih delež čistih nekmečkih družin, okrog 50%, od katerih ima samo okrog 20% do 2 ha zemlje. Močna deagrarizacija v Radošiču se kaže prav v največjem številu mešanih družin. Teh je 101 ali 52,3%, se pa po velikosti zemljišč ne razlikujejo od čistih kmečkih. Prav zanimiv pa je pojav čistih nekmečkih družin (13,5%), kar kaže na močno padanje vrednosti zemljišča.

V Kaštelanskem primorju je bila v prejšnjih stoletjih osnovna gospodarska panoga kmetijstvo, predvsem pašna živinoreja. Kaštelani niso bili ribiči, manjše pristanišče je bilo samo v Kaštelu Starem. Obsežne površine na flišu so nudile živini dobro pašo. Že v prejšnjem stoletju pa so to zemljišče Kaštelani spremenili v polja. Leta 1883 je bilo v obeh Kaštelih 44% zemljišča pod vinogradi. Ob propadu vinogradov na začetku 20. stoletja so se površine le-teh močno skrčile, že nekaj let pred prvo svetovno vojno pa so Kaštelani vinograde obnovili. Tako je leta 1910 bilo pod vinogradi v Kaštelu Novem 71,2% (379 ha) obdelovalnega zemljišča, v Kaštelu Starem pa celo 72% (348 ha). Ako se vzpenjamo od samih Ka-

štelov proti železnici, srečujemo povsod velike parcele nizkih teras, kajti močna erozija ne dovoljuje nagnjenih parcel. Nad železnico, kjer se zemljišče prične močneje vzpenjati, so parcele v strmih terasah. Močno navezanost Kaštelanov na izkoriščanje zemlje nam kaže tudi kategorizacija zemljišča leta 1900. Razen že omenjenih površin vinogradov je bilo takrat v Kaštelu Novem 32 ha njiv in 112 ha vrtov, v Kaštelu Starem pa 22 ha njiv in 113 ha vrtov. Takšno razmerje velikosti vrtov je po vsej verjetnosti pretirano, kaže pa na rodovitnost flišnega zemljišča. Povsod, kjer je možno namakanje iz potokov, ki pritečejo na dan ob meji apnenca in fliša pod Kozjakom, je pridelek izredno visok, možno pa je zaradi visokih temperatur gojiti tudi zgodnje vrtnine. Od potokov oddaljene parcele, ki jih ni bilo možno namakati, so zasadili v vinogradi, v višjih legah pa je bilo veliko pašnikov (102 ha v Kaštelu Novem in 66 ha v Kaštelu Starem leta 1961) ter še več gozda. Razen vinogradov in intenzivno obdelanih njivskih površin so Kaštelani gojili tudi veliko oliv (skupaj 9007 dreves), smokev (1913 dreves), mandljev (679 dreves), a manj sadja.

Na intenzivno kmetijstvo se je vezala reja živine. Medtem ko je bilo v prejšnjem stoletju tukaj še veliko drobnice, se je njeno število z razvojem poljedelstva močno skrčilo, napredovalo pa je število konj in goveda. Leta 1900 je bilo v Kaštelu Novem 54 konj, do leta 1910 pa je njih število narastlo na 87, prav tako v Kaštelu Starem od 43 na 60. Zaradi slabe pašne je bilo manj govedi (v Kaštelu Novem leta 1900 65, leta 1910 118 ter v Kaštelu Starem 53 in 72), zato so mleko dajale koze. Več je bilo v teh letih še ovac, saj so bili borni pašniki na apniškem grušču ali kar na apnencu in erodiranem flišu zanje najbolj primerni.

Več sprememb v kmetovanju na flišnem Kaštelanskem primorju je prinesla železnica leta 1925, betoniranje ceste Trogir—Split in s tem močnejši razvoj turizma v Splitu samem ter cementarna v Kaštelu Sućurcu leta 1912. Cementarna, ki izkorišča bogata ležišča lapornatega apnenca, je uničila s svojim dimom kmetijstvo v Kaštelu Sućurcu in okolici. Zemljišče je za kmetijstvo izgubilo veljavo, pa so tu nastala nova naselja individualnih hiš zaposlenih v Splitu, predvsem pa v cementarni in tovarni Jugovinil. Popolnoma drugačen je bil gospodarski razvoj na področju zahodno od tod, med drugim tudi v Kaštelu Novem in Kaštelu Starem. Prebivalstvo se je pričelo odseljevati v Split, po letu 1945 pa se v vedno večjem številu zaposluje v industriji Splita in Kaštela Sućurca, na drugi strani pa usmerja svojo dejavnost v turizem. Zlasti močno se je to razmahnilo po letu 1950. Takšna poklicna prekvalifikacija prebivalstva je našla še poseben izraz v kmetovanju.

Ze površen pogled na pokrajino nas opozori na številne opuščene parcele, zlasti veliko jih je tam, kjer namakanje ni možno. Močno se je zmanjšalo število kmečkega prebivalstva. Leta

1961 ga je bilo v Kaštelu Novem še 28,5% (510) in v Kaštelu Starem 21,5% (429), do danes se je to število zmanjšalo za več kakor polovico. Kmetje so ostali samo starejši ljudje, ki vse zemlje ne morejo več obdelovati, niti nimajo za to potrebe. Svojo proizvodnjo so specializirali v dve smeri — vinogradništvo in sadjarstvo. Oboje je možno dobro prodati, sadje, predvsem češnje in breskve gredo zaradi ugodnega podnebja že zelo zgodaj na trg, predvsem v večja mesta Slovenije in Hrvaške. Na drugi strani pa postaja poljedelstvo vse bolj ekstenzivno, del zemljišča ostaja neobdelan. Spreminja se način obdelovanja. Po žetvi pšenice sejejo na njivi deteljo ali lucerno. Ker te ne sejejo vsako leto, se zaraste s travo in oboje kosijo nekaj let, dokler po potrebi parcele ponovno ne preorjejo. Zato izkazuje popis leta 1961 kar 72 ha lucerne v Kaštelu Novem in 57 ha v Kaštelu Starem. Nekdaj velike površine žitaric so se močno skrčile.

Medtem ko zasledujemo na že omenjenem zemljišču ekstenzifikacijo poljedelstva, pa srečamo povsod tam, kjer je možnost namakanja, izredno intenzivno obdelano zemljo. Ob potokih so napejlani številni jarki, ki vodo nenehno dovajajo na zemljišče, posajeno z vrtninami. Največ gojijo solato, papriko in druge zgodnje vrtnine, v enem letu pa lahko dobijo tri pridelke. Več parcel je posajenih z nageljni, ki jih je zlasti veliko v okolici Splita. Pasovi intenzivno obdelanega zemljišča se lepo ujemajo s pokrajino, še zlasti zato, ker se vežejo nanje tudi gospodarske in stanovanjske zgradbe obdelovalcev. Takšna obdelava zaposluje veliko delovne sile, saj je potrebno pridelke hitro pripraviti za transport, veliko dela pa terja tudi namakanje. Intenzivno obdelano zemljišče srečamo še ob hišah priseljencev iz bolj oddaljenih krajev.

Povsem drugačni so pogoji za kmetovanje v Radošiču. Obdelovalno zemljišče leži med naselji na južnem delu polja in naselji na severnem delu, kjer se svet že nekoliko dvigne. Leta 1900 je bilo od obdelovalne zemlje tukaj največ njiv, na katerih so gojili predvsem žitarice, krompir in zelje in to na 181 ha. Omenjenega leta je bilo tukaj nekaj vinogradov (4,13 ha), ki so služili izključno domači porabi. Večina zemljišča te katastrske občine je bila v pašnikih (645 ha), ki so bili izključno na apnencu in zaradi tega predvsem primerni za ovce, ki jih je bilo 617. Ovčereja in dokajšnje število goveda sta zahtevala več trave, kakor je je lahko dajalo zemljišče katastrske občine same. Kmetje so se zato pozimi posluževali za pašo travnih površin v Kaštelih, medtem ko so poleti gnali živino za nekaj časa tudi na oddaljene pašnike v notranjost Hrvaške Zagore. Za pašo so služili tudi hrastovi gozdovi (165 ha), iz katerih so tovorili v Primorje les za kurivo. Les in mlečni izdelki so bili v tem času edini tržni produkti prebivalcev zaselkov v Radošiču.

Prve večje spremembe v gospodarstvo tega dela Zagorja je prinesla železnica. Po skoraj dve

urni peš hoji so se predvsem mlajši vozili dnevno na delo v Split ali v cementarno. Dnevna migracija se je močno povečala po letu 1945, po tem letu pa se je okrepilo tudi odseljevanje v zaposlitveni center, kar je vplivalo tudi na kmetovanje. Vedno več njiv prerasča trava. Leta 1961 je bilo v Radošiču še 326 ha njiv, ki ležijo večinoma na srednjem delu polja. Zelene površine se širijo zlasti okrog naselij na severu, predvsem pa na bolj nagnjenem zemljišču. Obdelovanje je tukaj zaradi plitve prsti otežkočeno, tehnika pa zaradi tega skrajno zastarela. Leta 1961 so zabeležili v vsej katastrski občini 164 ral, plugov pa samo 71 (v obeh Kaštelih so bila tega leta skupaj samo 4 rala). Poljedelstvo je polikulturno z največ pšenice (127 ha), ječmena in koruze (70 ha). Popis leta 1961 kaže še veliko živine (167 konj, 318 goved, 5134 ovac — kar je verjetno močno potencirano in 230 svinj), vendar je anketa leta 1965 pokazala precej manjše število. Še posebno močne spremembe sta prinesli v to področje cesta in uvedba avtobusa, ki vozi delovno silo v Primorje. Družine, zlasti manjše, so se enostavno odselile v bližino železnice, kar je po letu 1961 povzročilo še močnejše opuščanje obdelave zemljišča in zmanjšanje števila živine, zlasti ovac. Tudi leta 1961 je največ zemljišča katastrske občine Radošič pod pašniki (460 ha), kar gre predvsem na račun gozda (40 ha), medtem ko je bilo vinogradov še 35 hektarov.

V Radošiču je še do danes edina gospodarska panoga kmetijstvo, ki je močno v upadanju zaradi izredno slabih prirodnih pogojev in pod vplivom populacijskih sprememb. V gospodarstvu Kaštelov pa se prepletajo ekonomski vplivi treh gospodarskih panog, kmetijstva, industrije in turizma. Na eni strani kmetijstvo upada, na drugi strani pa se ob določenih pogojih močno intenzificira in specializira, kar je do določene mere odvisno od drugih gospodarskih panog.

Po letu 1925, ko so zgradili železniško progo do Splita, se je pričela tudi v tem področju živahnejša turistična dejavnost, ki je dosegla leta 1938 višek med obema vojnama. Večje število turistov pa prihaja po osvoboditvi, v prvih povojnih letih predvsem s sindikalnim turizmom, v zadnjih letih pa vse bolj z individualnim domačim in tujim turizmom. Močno se je podaljšala turistična sezona, od 34 dni leta 1938 na 84 dni leta 1954. Od leta 1960 pa do danes je bilo v Kaštelih domačih turistov samo enkrat več kot inozemskih, kar štirikrat več pa je bilo nočitev domačih turistov. Poleg gostinskih podjetij in domov raznih tipov so doslej vodili turizem predvsem zemljiški posestniki, ki so nudili turistom dokaj skromne pogoje. Predvsem so bili udeleženi pri prodaji svojih produktov turistom, zlasti vina, manj pri oddajanju postelj. Leta 1962 je bilo v turizmu zaposlenih v sezoni v vseh Dolnjih Kaštelih 672 ljudi. Šele v zadnjih treh letih se opaža tudi v tej smeri živahnejša dejavnost. Vse novogradnje, predvsem nekmetov, imajo v zgornjem nadstropju sobe za tužce. Samo tako se bo hitreje povečalo

število turistov in nočitev, saj so se le-te povečale v letih 1961—65 samo za okrog 8%.

V Kaštelanskem primorju ribištvo ni bilo nikoli močnejše razvito, (v ribištvu je zaposlen okrog 1% aktivnih prebivalcev), temveč je bila osnovna gospodarska panoga kmetijstvo. Nastanek prvotnih naselij se veže na izvire potokov na meji med apnencem in flišem. Taka lega naselij je pomenila tudi lego ob stiku dveh kulturnih kategorij, njiv in vinogradov na jugu ter travnega sveta v višjih legah, kar nam še potrjuje močno orientacijo prebivalstva v kmetijstvo. Sele v dobi najmočnejših turških vpadov v XV. in XVI. stoletju so fevdalci zgradili ob obali utrdbe, da bi zaščitili posestva in kolone. Sem so se priselili prebivalci severneje ležečih naselij, pridružili pa so se jim tudi številni priseljenci iz notranjosti. S tem se je položaj naselij glede na obdelovalno zemljišče spremenil, saj so le-ta ležala na njegovi periferiji. Kasneje je sledilo ponovno razseljevanje, posamezni kmetje so se naselili ob svojem zemljišču, večina kmečkoga prebivalstva pa je ostala v obmorskih naseljih.

Novo spremembo v zazidalno strukturo področja je prinesel gospodarski razvoj po drugi svetovni vojni. Že pred to vojno, zlasti pa po njej, so domačini zidali hiše ob cesti Trogir—Split in ob večjih poteh, ki vodijo od te ceste na sever. Večje prazne prostore med posameznimi naselji pa so zapolnili turistični objekti. V zadnjih letih opazamo zlasti v obravnavanih Kaštelih dve novi smeri zazidave. Domačini gradijo hiše severno od omenjene ceste, kjer je dovolj zemljišča za zazidavo in to eno ali celo dvonadstropne hiše. Vse zgornje nadstropje je namenjeno turistom. V teh primerih odpade povezava kmetijstvo — turizem, saj so ti zaposleni v neagrarnih gospodarskih panogah, zaradi česar nastopa nova povezava zaposlitve v industriji in turizmu.

Drugo področje zazidave je nekoliko širše od prvega. Hiše gradijo priseljenci s Hrvatske Zagore, v največjem številu iz Radošiča. V kolikor imajo priseljenci možnost, kupijo tudi obdelovalno zemljišče in na njem intenzivno kmetujejo. Njihove hiše s pripadajočimi gospodarskimi poslopji so pritične. Drugi priseljenci, ki možnost nakupa zemlje nimajo, pa si postavijo samo skromno bivališče ob železniški postaji tukaj v Kaštelu Starem, brez pripadajočega zemljišča. Prav ob tej postaji zasledimo že celo naselje ta-

kih hiš, manjše skupine pa vidimo še na opuščnem zemljišču v isti višini, kakor je postaja. Še mnogo bolj intenzivno je priseljevanje v Kaštel Sućurac in v druga naselja v bližini industrije. Tam je pravzaprav vse zemljišče že pozidano z enodružinskimi hišami.

Podoba obravnavanega predela Kaštelanskega primorja ne bi bila zaokrožena brez omembe njegove prometne povezanosti. Na severni strani samih naselij Kaštelov vodi stara pot med Trogirom in Splitom. Ta je po betoniranju dobro služila vse do pred nekaj leti, ko se je izredno razmahnil avtomobilski turistični promet. Leta 1964 je med to cesto in železnico na severu stekla nova avtomobilska cesta, ki je na polovico prerezala obdelovalno zemljišče. Podvozov na vsem tem področju ni, zato je prevoz po tej cesti za tamkajšnje prebivalstvo v turistični sezoni izredno velik problem. Pred štirimi leti je bila popravljena cesta iz Kaštelov na Radošič, kar je tem naseljem odprlo možnost dnevne migracije zaposlenih ob kolikor toliko normalnih pogojih. Do uvedbe pogostih avtobusnih zvez med Trogirom in Splitom je bila tudi za potniški promet najvažnejša železnica. Na postaji Kaštel Stari so vstopali delavci za Split in cementarno, zlasti pa je odšlo s te postaje veliko kaštelanskega vina. Danes prihajajo z vlakom sem turisti, na delo se z vlakom vozijo delavci z Zagore, medtem ko je trgovina z vinom usmerjena z avtomobili na domače tržišče.

#### LITERATURA IN VIRI

1. Milojević Z. Borivoje: Dinarsko primorje i ostrva. Beograd 1933.
2. Kos Lucijan: Pomorska privreda splitskog kotara. Anali Jadranskog instituta, svezak 2. Zagreb 1958.
3. Stahon Josip: Turizam i ugostiteljstvo na području severne i srednje Dalmacije. Anali Jadranskog instituta, svezak 2. Zagreb 1958.
4. Juras Ivo: Kaštela u godinama rata. Split 1920.
5. Regionalno prostorni plan kotara Split. Split 1964.
6. Popis stanovništva 1961. Knjiga XVI. (Veličina i izvor prihoda domaćinstava). Beograd 1965.
7. Popis stanovništva 1961. Knjiga XIV. (Stanovništvo prema aktivnosti i delatnosti). Beograd 1965.
8. Popis stanovništva 1961. Knjiga XII. (Migraciona obeležja stanovništva). Beograd 1965.
9. Popis stanovništva 1953. (Stanovništvo prema delatnosti).

Avguštin Lah

## Sodobna Etiopija

Etiopija je med najstarejšimi samostojnimi afriškimi državami. Celu najstarejša je glede na 2500-letno neprekinjeno neodvisnost in samostojnost razvoja, ki ga je pretrgala samo petletna fašistična okupacija med drugo svetovno vojno. Na visoki planoti, obdana s puščavami in tropskimi gozdovi, je bila kot nedosegljiv otok svo-

bodnega sveta sredi kolonialnega sistema. Ohranila je mnoge zgodovinske karakteristike in staro kulturo. Med to pa se meša marsikaj novega, modernega in tako postaja dežela, kjer „trinajst mesecev na leto sije sonce“, še bolj zanimiva.

O Etiopiji je pri nas malo zapisanega. V tej prijateljski deželi, s katero imamo razvite gospo-

darske, kulturne in politične stike, dela že vrsto let večja skupina naših strokovnjakov raznih strok. Leta 1965 sta mi republiški in zvezni sekretariat za prosveto in kulturo omogočila, da sem v okviru s kulturno konvencijo določenih stikov obiskal to deželo „na afriški strehi“ in jo precejšen del prepotoval. Za to izredno možnost se jima najlepše zahvaljujem. Barvni diafilm z izvirnimi motivi, ki ga je založil Sava film, nam lahko koristi, da bo podoba Etiopije v tej monografiji še stvarnejša in več dimenzionalna.

## I. IZ ZGODOVINE ETIOPIJE

Čeravno se nahaja Etiopija v visoki in odmaknjeni vzhodni Afriki, so njeni prebivalci že v starem veku vzdrževali stike s sosednjimi narodi. Homer je o starem ljudstvu Etiopije zapisal, da so „nedolžno pleme ... ogorele polti“. Hesoid je Etiopce štel za „visoko čustveno“ ljudstvo, Herodot pa za „najbolj pravično“. Etiopija se večkrat omenja v delih antičnih piscev in tudi v stari zavezi svetega pisma. Etiopci so trgovali s Feničani, z Grki, Egipčani in drugimi ljudstvi Sredozemlja ali Bližnjega vzhoda. Etiopijo so v glavni preteklosti imenovali Kuš (Cush), Kuš (Kushy), Aitopia ali Aitopis. Vse kaže, da so Etiopci tedaj bivali tudi v pokrajinah severneje od sedanjega ozemlja države.

Od 7. stol. pne. so se med polnomadske pastirje in primitivne poljedelce začeli naseljevati Semiti z južnega dela Arabskega polotoka (iz Jemena). Ti priseljenci so se imenovali „Hašabat“ in sodijo, da iz tega imena izvira tudi staro ime „Abesinija“ (ki ga Etiopci ne uporabljajo za imenovanje svoje dežele). Nekako v 3. stol. pne. se je razvilo novo središče države — Axum; grški zapiski iz 1. stol. opisujejo, da je bilo „Eritrejsko morje“ pomembna trgovska smer, Axum pa je — odmaknjen okoli 300 km od morja — postal zbirališče slonove kosti za širšo afriško notranjost.

Axum se je razvil v središče velikega kraljestva. Iz tistih časov so se ohranili spomeniki: obiskovalec Aksuma lahko občuduje 21 m visok kamnit obelisk v spomin kraljice Sabe, ki je izklesan iz enega samega kosa, ob njegovem vzhodu pa leži drugi, žal, razbit, ki je bil visok 53 m. Enega pa so odpeljali Italijani. V Aksumu se je razvil tudi stari etiopski jezik ge'ez; v vsakdanji rabi so ga opustili že pred dobrim stoletjem, ohranil pa se je v verski literaturi in v cerkveni rabi, podobno kot latinski v Evropi.

Etiopska zgodovina povezuje razvoj dežele z zgodovino dinastije. Etiopska kraljica Saba se je zvezala z jeruzalemskim kraljem Salomonom (980 pne); njun prvi potomec je bil Menelik I. Sedanji cesar Haile Selassie (roj. 1892, cesar od 1930) je potomec kralja Sahle Selassie in je 255. vladar iz potomstva Salomona in Sabe. (Vmes so vladarji izhajali tudi iz drugih dinastij ali družin.)

Do začetka 4. stol. so pogansko ljudstvo te dežele v dobršni meri pokristjanili. To je okre-

pilo vplive, ki so prihajali s severa. Tudi aksumska literatura (cerkve, obeliski) kaže značilnosti arabske arhitekture. Vendar je pokristjanjevanje, ki ni bilo povsod enako intenzivno, povzročilo bistvene razlike v pojmovanju in celo v življenju ljudi. V 6. stol. so se Jemeniti začeli upirati pritisku krščanstva v svoji deželi. Aksumski kralj Kaleb je z vojsko sicer obnovil oblast nad to deželo, vendar ne za dolgo. Eden etiopskih guvernerjev, Abreha, je organiziral pohod na Meko (vojna slona), toda posledice so bile prav nasprotno od tega kar je pričakoval. Razvijajoči se islam je združil Arabce, ki so v odločnem boju zmagali. Rdeče morje je odtlej ločnica dveh ljudstev in dveh kultur. Muslimanska ekspanzija v arabskem svetu je s severa, zahoda in vzhoda zasenčila Etiopijo in o naslednjih stoletjih etiopska zgodovina malo govori. Kaj več je znanega le o razvoju dinastije in o veliki vlogi Aksuma, kjer so kronali vladarje.

Šele v srednjem veku so portugalski pomorščaki in vojaki, ki so vzpostavili tudi oporišča v Somaliji, ponesli v svet nove vesti o Etiopiji. Portugalski poskus podrediti si to deželo (v 16. stol.) ni uspel. Etiopija je ostala neodvisna tudi pozneje, ko so kolonialisti osvajali kos za kosom Afrike. V 19. stol. je propadla vrsta osvajalnih poskusov. Britanci so že leta 1840 začeli prodirati v Somalijo, in medtem ko jim je do leta 1888 uspelo vzpostaviti protektorat nad to deželo, so Etiopci zavrnili njihov pritisk. Upri so se tudi Egipčanom. V tem delu Afrike so osvajali tudi Italijani. Leta 1881 so zavzeli Assab v Eritreji in štiri leta pozneje Massawo. Toda leta 1886 jih je etiopski vladar Menelik II, s številno vojsko pri Adowi odločno porazil in tako preprečil njihovo nadaljnje prodiranje v Etiopijo. Italija je tedaj ob Rdečem morju osnovala kolonijo Eritrejo. Leta 1894 so Britanci in Italijani razmejili oba zasedena dela Somalije, leta 1905 pa je prišlo do sporazumne delitve interesnih sfer angleških, italijanskih in francoskih osvajalcev Somalije. Ker so se kolonialisti utrdili tudi v drugih deželah, je bila Etiopija po dolgi zgodovini od leta 1886 odrezana od morja in povsem obkoljena od kolonialistov, toda ohranila je svojo neodvisnost (leta 1906 so jo priznale Francija, Italija in Britanija), ki je postala simbolična za afriške narode.

Najnovejša etiopska zgodovina je povezana z delovanjem sedanjega cesarja Haileja Selassieja I. Njegov položaj nedvomno utrjuje to, da je potomec vladarske dinastije, ki po trajanju vladanja nima primerjave v zgodovini. In čeprav so tradicije značilne za sedanost Etiopije, je Haile Selassie I. zgradil tudi most stikov med sodobno Etiopijo in svetom ter odprl vrata napredku v to deželo. Rodil se je 23. VII. 1892 v provinci Harar; njegov oče, ras Makonnen, je bil guverner province. Po smrti svojega očeta, ki se je odlikoval v bitki pri Adowi, je komaj štirinajstletni mladenič postal guverner province Harar. Po Menelikovi smrti je leta 1917 postal regent in leta 1930 „kralj kraljev“ z imenom Haile Selassie.

Še kot regent je leta 1923 pridružil Etiopijo Društvu narodov in šel naslednje leto na potovanje po Evropi. Po povratku je začel v deželi uvajati vrsto reform. Leta 1931 je dobila Etiopija prvo ustavo: vzpostavil je pravni sistem, uredil upravno razdelitev dežele, ki je dobila tudi parlament. Začel je razvijati zdravstveno službo in šolstvo ter načrtno šolati tudi prve etiopske strokovnjake.

Ta razvoj Etiopije je prekinila italijanska agresija oktobra 1935. Z motorizacijo, sodobnim orožjem in uporabo plinov so zlomili odpor hrabrih, a slabo oboroženih Etiopcev. Leta 1936 je padla Addis Ababa: cesar se je umaknil v tujino, toda maja 1941 se je na čelu ostankov svojih enot in z angleškimi četami prek Sudana vrnil v državo ter nadaljeval svoje napore za preobrazbo Etiopije.

Eritreja je bila sestavni del Etiopije do leta 1880 oziroma 1885, ko so jo zavzeli Italijani. Leta 1941, ko je bila dežela osvobodjena, je cesar začel s pogovori za vrnitev Eritreje. Združeni narodi so končno leta 1950 sprejeli resolucijo in leta 1952 se je Eritreja pridružila Etiopiji. Zagotovili so ji avtonomijo — s posebno ustavo in vlado, a s skupno zunanjo politiko, financami in narodno obrambo. V Eritreji se je pozneje pojavilo separatistično gibanje (Fronta osvoboditve Eritreje), ki je prišlo posebno do izraza leta 1964, vendar je naravna in družbena zveza obeh dežel edino razumljiva.

Etiopija meji tudi na Somalijo, katere kolonialno usodo do 2. svetovne vojne smo že omenili. Leta 1941 so Britanci pregnali italijanske osvajalce in zasedli tudi prejšnji italijanski del Somalije, ki je ostal pod britansko upravo do 1948. Leta 1949 je prevzela skrbništvo nad italijansko Somalijo OZN in za dobo 1950 do 1960 deželo dala pod skrbniško upravo Italije. Leta 1954 so vrnili Etiopiji jugovzhodno provinco, ki so jo leta 1942 po vojnem dogovoru prevzeli v upravo Britanci. Etiopija dovoljuje po posebnem sporazumu, da somalijski pastirji hodijo določeno letno dobo past živino v obmejno etiopsko pokrajino. Sredi 1960 je Somalija postala neodvisna in so jo razglasili za republiko. Razmejitve med Somalijo in Etiopijo pa je ostala vzrok incidentov in sporov med deželama. Ti so bili posebno močni v letih 1962 do 1964, ko so prerasli celo v širši obmejni spopad. Spomladi 1964 je posredovala Organizacija afriške enotnosti in spor uredila, ni pa mogla preprečiti vzrokov. V etiopski vzhodni provinci Harar namreč živi precej Somalijcev. Vprašanje združitve Somalijcev (tistih, ki žive v samostojni državi, v Etiopiji in v Keniji) je bilo na konferenci vlad afriških držav v Addis Ababa maja 1963: Somalija je odstopila od ozemeljskih zahtev, terjala pa je ustrezno avtonomno rešitev za Somalijce. Etiopija je zagovarjala ustvarjanje afriške enotnosti kot podlago za odstranjevanje razlik in neskladnih razmejitev. Konferenca OAE je leta 1964 po daljših razpravah sprejela resolucijo o nespremenljivosti mej. Neodvisnosti pa še

ni dobila francoska Somalija (22 tisoč km<sup>2</sup> z 81 tisoč prebivalci, od katerih je 32.000 Danakilcev, to je Etiopcev, 21.000 pa Somalijcev), za kar se potegujeta obe državi. Džibuti je tudi končna postaja za etiopsko železnico in pomembno izhodišče na morje. Etiopija je dala konkretne predloge Franciji. Tako spremljajo sodobni razvoj Etiopije posledice razlikovanja in razmejevanja, ki jih je zasejal kolonializem na obrobju te tradicionalno neodvisne dežele.

## II. ETIOPSKA POKRAJINA

Etiopija privablja vedno več obiskovalcev, ker je pokrajina svojevrstno lepa in tropska klima zaradi nadmorske višine v večjem delu države ugodno modificirana. Osrednji del države je 2000 in več metrov visoko nad morsk gladino, glavni vrhovi pa sežejo tudi čez 4000 metrov visoko (Ras Dašan na SZ 4620 m). Velik tektonski jarek, ki se kot nadaljevanje globeli Rdečega morja sprva široko, skozi glavni del gorovij pa kot globoka prepoka zajeda s severovzhodne smeri, deli to višavje na dva dela; glavni severozahodni del je Etiopsko, jugovzhodni del pa Somalijsko višavje. V ožjem jugovzhodnem delu tektonskega jarka je vrsta velikih jezer, ker vode nimajo pravega odtoka. Jezero Awasa, na primer, leži v kraterju ugaslega vulkana, ki je deloval v tej veliki tektonski prepoki. Ta jezera z okolico so pravi čudoviti naravni rezervati bujnega rastja in živalstva.

Številne reke, posebno Modri Nil s pritoki, so gorsko planoto močno razrezale in izoblikovale globoke doline, vrhovi pa so marsikje ploski ali le blago zaobljeni in kažejo na prvotno obliko visoke planote. Osnova skladov teh gmot je kristalinska, nanjo pa so številni, zdaj že ugasli vulkani nabruhali plasti vulkanskega gradiva. Zato se v pokrajini, kjer prevladuje rumenkasti izprani laterit (v pogojih tropske klime iz vsakršne petrografske osnove v daljši dobi nastanejo lateritne prsti), vrstijo področja s črno vulkansko prstjo, ki je ohranila svojo izvorno strukturo. Poletne izdatne padavine odplakujejo rodovitno prst s površja in vode jo v ogromnih količinah odnašajo proti puščavskemu svetu, ki obdaja višavje (Modri Nil in druge reke).

Z osrednje visoke planote obeh višavij se svet spušča na vse strani, posebno strmo sevé ob tektonskih prelomih proti Danakilski planoti. Severni, zahodni, osrednji in južni deli Etiopije so gorati, jugovzhodni in vzhodni del pa sta pusti Ogadenska in Danakilska planota.

Etiopija (z Eritrejo) meri 1.222.900 km<sup>2</sup> in se ob 960 km dolgi obali odpira proti Rdečemu morju. Izhodišča na morje so Massawa, Assab in v francoski Somaliji Džibuti. Dolge meje povezujejo Etiopijo s Somalijo, Kenijo in Sudanom.

Težko je na kratko opisati krajinsko podobo tako velike in raznolike dežele. Prevladuje savana z nizkimi vrstami trav in savanska hosta s skro-



mnim drevjem, bujna in živo zelena v deževni ter skromna in rumenkasta v sušni dobi. Pokrajina nad 2000 m nad morjem je vse do planot v višini 3000 m dokaj gosto poseljena; to so pašna področja, kjer gojijo veliko živine. Gozdne pokrajine so v južnih in jugozahodnih delih države; raste različno tropsko drevje, toda bujnih gozdov (prave džungle) je malo. Naj dodamo, da v tem delu, predvsem v provinci Kaffa, samorodno raste kavovec.

Potovanje po Etiopiji je zelo zanimivo. Zdaj imajo že nekaj dobrih cest, ki povezujejo Addis Ababo z različnimi pokrajinami, čeprav se v deževni dobi s prometnimi sredstvi v marsikateri del države ne da priti. V sušni dobi je savana videti zelo skromna, marsikje domala gola in odkriva erodirane komplekse. Savana je podobna stepi, v kateri se med obsežnimi pašnimi površinami vrste polja. Vmes so vasi z okroglimi ali kvadratastimi, s slamo in ponekod s pločevino kritimi „tukuli“, kakor imenujejo preproste etiopske hiše. Zgrajene so iz drobnega lesa (ogrodje) in obložene z blatom. Posamezne družine imajo ločena bivališča. Tukuli so v pokrajini dostikrat razporejeni brez reda, gručasto. Takšne pa so tudi zgradbe šol in prodajaln. Gospodarskih poslopij v pomenu samostojnih zgradb je malo; prebivalci pasejo živino okoli vasi, vsa druga gospodinjska opravila pa so preprosta in tako mletje (drobljenje) žita ali klanja živine opravijo kar na prostem.

Naseljena je tudi savanska hosta. Vasi so navadno kot majhni otoki v takšni pokrajini. Drevje je zelo različno — od visokih drevesnih kaktej, ki ob jezeru Langano predstavljajo pravcati gozd, do goste grmičaste vegetacije ali običajnega znanega drevja. Takšni so tudi gozdovi, ki so jih nekoč že izkrčili ali požgali, pa so se gozdne površine spet same zarasle. Marsikje je taka hosta podobna podrastju tropske džungle brez močnih dreves. To podoba pa dopolnjuje zelo pisano živalstvo: ob cesti srečaš trope opic, gazele pa tudi zveri in mrhovinarje. Domačini prodajajo strojene opičje in druge kože ter razne obrtne izdelke, ki jih tujci radi kupujejo.

S to slikovitostjo pokrajine se ujema tudi ugodna klima. Čeprav leži Etiopija v tropskem pasu, je večji osrednji del dovolj visoko nad morjem, da je klima zmerna, podobna večni pomladi. Glavne kontraste predstavljajo amplitude med dnevnimi maksimalnimi in nočnimi minimalnimi temperaturami ter razlike med sušnimi in deževnimi dobami (predvsem od VI—IX). Domačini so te temperaturne razlike prilagodili: naj bodo moški ali ženske, čez obleko nosijo belo platneno ogrinjalo, ki si ga zavijejo tudi čez glavo in se tako zavarujejo pred vročino ali pred mrazom in pri tem tudi čuvajo obleko. Po deževju obdelujejo polja, do februarja pa imajo že prvo žetev. Po kratki (mali) deževni dobi (v času naše zgodnje spomladi) pa je druga kmetijska sezona, ki traja do poletja. Tako pridelajo tudi dve žetvi. Klima je v večjem delu države ugodna za dobro počutje in ohranitev zdravja, zlasti ker

je veliko sončnih dni. Po takšni klimi slovi predvsem Addis Ababa, ki je okoli 2500 metrov nad morjem in ima do 1500 mm padavin. Drugače pa so razmere v niže ležečih pokrajinah, kjer pride do veljave tropska vročina. V vzhodnem delu je prav malo padavin, zato savana preide v polpuščavski in puščavski svet Danakilske kotline in Ogadenske planote. V jugozahodnem delu je padavin več in zato te omogočajo rast bujnejše vegetacije.

Koristni vplivi podnebja, ki smo ga opisali, so pomembni tudi za sosednje dežele. Obilne padavine v deževni dobi dovajajo vodo v Modri Nil in druge reke, ki napajajo puščavske afriške predele ter spreminjajo doline rek v rodovitne oaze, kjer si veliko afriškega prebivalstva zagotavlja kruh. Nil prinaša blagodat z višavja vzhodne Afrike.

Med etiopskimi jezери je največje jezero Tana. Ni globoko, je pa slikovito in ob njegovem vzhodnem obrežju nameravajo zgraditi novo etiopsko središče. Prebivalci se prevažajo po njem s čolni iz papirusa. Iz jezera Tana odteka Modri Nil in se nekaj deset km proč preliva prek mogočne stopnice v čudovit slap.

### III. PREBIVALSTVO ETIOPIJE IN NJEGOVE NAVADE

V Etiopiji še ni bilo popisa prebivalstva, temveč so opravljene samo cenitve:

leta	1958	1964	1965
milijonov	20,0	22,2	22,6

To kaže, da je naraščanje prebivalstva na svetovni ravni: 1,7 do 1,8% letno, vendar ima Etiopija mlad populacijski režim s precejšnjo rodnostjo in tudi precejšnjo smrtnostjo. Povprečna življenjska doba ni daljša od 45 let.

Po podatkih sovjetske akademije znanosti (Atlas narodov mira, Moskva 1964, str. 170 in karta 81) pa je nacionalna struktura takale (v tisočih):

semitsko-hamitska skupina	22,225	99%
Semiti: Amharci	10,950	49%
Tigrari	2,070	9%
Gurage	510	
Tigre	460	
Arabci in drugi	90	
Kušiti: Galla	5,200	23%
Somalijci	1,650	7%
Sidamo	735	
Danakilci	360	
drugi (Sahu, Agau, Bedža)	200	
nilotska skupina	91	
vzhodnosudanski narodi	130	
indoevropska skupina	17	
drugi	37	
vseh prebivalcev Etiopije	22,500	100%

Etiopci so antropološko staro ljudstvo, ki je asimiliralo tudi Nubijce, Feničane, Semite in druge. Vse to je prispevalo k oblikovanju sedanje strukture in etiopske kulture. Seveda je v pogojih redkejši naseljenosti v goratih pokrajinah ohranjenih mnogo posebnosti in v takšnih okoliščinah so se razvile tudi različne plemenske skupine. Polovica prebivalcev so Amharci, ki živijo na visoki planoti od Addis Ababe do najvišje gore Ras Dašan. Pleme Galla živi zahodno in jugovzhodno od Addis Ababe in šteje pičlo četrtino prebivalstva. Somalijci živijo v vzhodnih nižjih ležajih pokrajinah.

Etiopijci so skromni in iskreni ljudje. 95% prebivalstva je nepismenega. Zato prenašajo izkušnje in spoznanja iz generacije v generacijo po izročilu, v navadah in z religioznimi pojmovanji. Na približno 20 prebivalcev pride en svečenik. Po ustavi je pripadnost veri svobodna, vendar prisojajo etiopski koptski (ortodoksni krščanski) cerkvi precejšen pomen. To je monofizitska zgodnjekrščanska sekta, ki pojmuje boga samo v božji, ne pa tudi v človeški podobi. To pojmovanje so na halcedonskem ekumenskem koncilu obsodili, vendar se je v tej in še nekaterih drugih deželah ohranilo. Ta religija je razširjena med Amharci in večjim delom drugih semitskih ljudstev. Gallasi so v glavnem muslimani, prav tako Somalijci in Danakilci. V zahodnem in južnem delu pa je še precej poganskih verskih pojmovanj. Vsaka narodnost ima svoje običaje, pa tudi jeziki se razlikujejo, kar nam predstavlja Etiopijo kot mnogonacionalno skupnost. Toda ni federativno zasnovana; uradni jezik je amharski, v koptski cerkvi pa je v rabi staroetiopski že davno izumrli jezik ge'ez.

Družbene razmere v deželi nam kaže tudi lastništvo zemlje, ki je glavno proizvodjalno sredstvo in daje skoraj tri četrtine nacionalnega dohodka: 40% jo je v lasti cesarske hiše in rasov, 20% jo imajo fevdalci in 15% cerkev, dajejo pa jo v najem obdelovalcem. Le četrtino zemlje imajo kmetje (ali vaške skupnosti), ki imajo odločno večino med prebivalci.

Sedanji vladar je v deželi uvedel ustavni in pravni sistem, ki jamčita prebivalcem državljanске pravice in način za njihovo uveljavljanje. To je velik napredek za Etiopijo, kjer so tradicije še močno žive. V Etiopiji so ohranili julijanski koledar; njihovo leto se začne septembra, štetje pa je za 7 let in 8 mesecev za našim koledarjem.

#### IV. KMETIJSTVO IN GOZDNO GOSPODARSTVO

Etiopija je kmetijska dežela. Pridelujejo kavo, bombaž, žito, zelenjavo, oljna semena in sadje, ki dajejo glavne izvozne presežke: 50% kava, 13 odstotkov oljna semena itd. Obdelujejo 11,5 milij. hektarov površin, kar je 9,7% ozemlja države, pašne površine znašajo 57%, neizkoriščenih in neproduktivnih tal je 29,1%, gozdov pa 4,2%.

Kmetijstvo je zelo odvisno od naravnih pogojev. V nižinah do 1800 m nm (kola), ki so slabo obljudene, pridelujejo v pogojih tropske klime (vroče, deloma vlažno) koruzo, bombaž, tobak, vendar še to bolj v manjših kompleksih. Glavna kmetijska proizvodnja je v nadmorskih višinah 1800 do 2400 m (voiná degá), kjer je tudi naselitev najgostejša. Tam pridelujejo proso (vrsta „tef“), pšenico in druge vrste žita, sadje, vrtnine in hkrati goje veliko živine. V pokrajinah Kaffa (JZ), Sidamo (J) in Harar (V od Addis Ababe) je glavni tržni pridelek kava. Kavovec, grmičasta ali nizkodrevesna rastlina, raste samorodno in je v tej deželi doma (Kaffa). Goje jo tudi plantazno. Za pridelovanje kave izkoriščajo 3,7% površin. V višjih legah (nad 2400 m, degá) so tudi še posamezna obdelana polja, vendar prevladuje živinoreja. Naseljenost se z višino redči.

Poljedelstvo je še tehnično nerazvito; polja obdelujejo z motikami in drugim ročnim orodjem. Živine večinoma ne izkoriščajo niti za obdelavo polj, ne za tovorjenje ali vprego, pa tudi gnojenja skoraj ni, ker se živina pase po savani v okolici naselij in nimajo hlevov ali ograjenih pašnikov. Napredek v obdelavi ovira odvisnost od uvoza tehničnih in kemičnih sredstev, a tudi družbeni odnosi. Najemniki zemlje, ki morajo oddajati zemljiškemu lastniku znaten del pridelka, niso zainteresirani za večjo proizvodnjo od tiste, ki ustreza njihovim minimalnim potrebam. Največ sejejo žito; iz tefa (prosa) izdelujejo nekvašen, po obliki debelim omlenam podoben kruh „indžiro“, ki ga jedo tako, da ga pomakajo v doma pripravljeno rastlinski sok. V dveh mesecih, ko se iz verskih razlogov postijo (marca in aprila okoli 60% prebivalcev koptske vere ne uživa nobene hrane živalskega porekla), je to njihova skoraj edina hrana. Precej sađe tudi fižola, graha in soje. Ponekod imajo ob hišah nasade posebne vrste banan (pravijo: nepravá banana); ta ima odebeljeno korenino, katere meso je sladko in sočno, zato po potrebi odkopljejo prst ob korenini, jo del odkrhnejo in tako dobe hrano, ki daje tudi dovolj soka.

Žito sejejo na štirih petinah njiv — proso, pšenico, durro, ječmen, koruzo idr. Pridelek se giblje od 7 do 8 q/ha, kar je posledica skromne obdelave in še vedno nerazvitega kolobarjenja, predvsem pa pomanjkanja gnojenja, ki bi na izpranih prsteh bilo zelo koristno. Kljub vsemu v Etiopiji na obsežnih površinah pridelajo skupno 5 do 7 milijonov ton žita (koruze okoli 700.000 t, ječmena pa še za 10% več). Med poljedelskimi kulturami je važen še lan (v višjih legah, 106.000 hektarov, 54.000 ton semena), bombaž (v subtropskih področjih, 25.000 ha), sladkorni trs, krompir, fižol, ricinus, arašidi, sezam idr. Oljnih semen — zanje izkoristijo 6% orne zemlje — pridelajo letno 350 do 400 tisoč ton. Produkcija kave se giblje od 88.000 (1958) do 134.000 ton (1964), vendar pomeni glavno izvozno blago in dohodek Etiopije.

Živinoreja je po številu živine videti kot močna kmetijska stroka, kar pa v ekonomskem pomenu ni. Je izrazito ekstenzivna, pašna. Goje govedo vrste zebu in druge domače živali; goveda okoli 25,3 milijona glav, blizu 25 milijonov ovac, 18 milijonov koz, 1,3 milijona konj, 4,3 milijona mul, 3,7 milijona oslov, 1 milijon kamel ter dokaj perutnine. V deževni periodi in neposredno po njej je živina primerno hranjena, v sušni dobi pa izgubi znaten del teže. Manjka vode za napajanje. Govedo je majhne rasti. Krav je okoli 8 milijonov, a dajejo malo mleka. Mesa jedo domačini zelo malo, predvsem ob praznikih, v glavnem kar presno neposredno po klanju, ki je v vasi pravcati obred. V modernih klavnih kollejo živino za izvoz.

	1960/61	1961/62	1962/63	1963/64
proizvodnja hrane	115	121	124	126
celotna agrarna proizvodnja	116	122	125	128

II kmetijstvu navadno štejemo tudi ribolov. Ta pa že nekaj let nazaduje, kakor to kažejo podatki o ulovu rib:

leto	1959	1960	1961	1962	1963
ulov rib ton	34.700	19.100	17.200	14.000	8.900

Ribe love predvsem v Rdečem morju, ki pa je znano po številnih vrstah in sorazmerno majhnih količinah rib. Predelovalnice so v Assabu in v Massawi. Riba se še ni uveljavila niti v izvozu niti v prehrani prebivalstva, vendar so leta 1962 iztržili za predelane ribe 13 milijonov etiopskih dolarjev.

Gozdov in grmičevja je v Etiopiji 4,2 milijona hektarov ali v celem 3,4% (statistike variirajo do 4,2% po raznih virih). Omenili smo že, da so predvsem v vlažnem južnem, jugozahodnem in zahodnem delu države. V njih rastejo številne vrste drevja komercialnega pomena. Leta 1963 so sežagali 23,1 milij. m<sup>3</sup> lesa, od tega 1,1 milij. m<sup>3</sup> iglavcev. Les je tudi glavno gorivo. Gospodarjenje z gozdovi ni urejeno, zato so marsikje izsekali preveč drevja. Nasprotno v okolici Addis Ababe pogozdujejo z evkaliptom.

V gozdovih in gozdnih savanah živi zelo pisano živalstvo, ki je za tuje turiste svojevrstna atrakcija. Ne pravijo zastonj, da je Etiopija velik naravni park. V reki Awash žive nilski konji, v Nilu krokodili, zelo veliko je pisanih ptičev. Sicer pa živijo poleg levov (lev je etiopski simbol), leopardov, divjih mačk in slonov še divje koze, antilope, gazele, zebre in raznovrstne opice.

## V. IZKORIŠČANJE NARAVNIH BOGASTEV

Za Etiopijo velja značilnost velikega dela Afrike: nedvomno ima pomembna naravna bogastva, kar pričajo kristalinski skladi, ugasli vulkani in že odkrita nahajališča, vendar je vse še premalo raziskano in izkoriščeno. V zadnjem desetletju delajo v Etiopiji številne ekipe geologov

V Etiopiji so tudi za sadjarstvo dobri pogoji. Uspevajo banane, agrumi, ananas, samorodne olive, mangova drevesa in drugo drevje. Precej sadja tudi izvozijo.

Toda tudi v etiopskem kmetijstvu je opaziti napredek. Postavili so nekaj eksperimentalnih postaj — na primer J od glavnega mesta pri Debre Zeit ter v okolici jezera Awasa. Tam so pri urejanju novih kmetijskih obratov sodelovali tudi naši kmetijski strokovnjaki. V središču pokrajine Kaffa, v Jimmi, deluje kmetijska šola, v Alamayi višja kmetijska šola. Osnovani so okoli 40 zgledeh postaj, ki širijo spoznanje o tehničnem napredku. Urejajo moderne plantaže. Naj navedem še uradne podatke o rasti kmetijske proizvodnje; izhodiščni indeks 100 je povprečje za leta od 1952 do 1957:

in rudarjev, med katerimi so tudi mnogi naši strokovnjaki.

Najdragocenejši etiopski vir je zlato, ki ga pridobivajo (kopljejo ali izpirajo iz peska rek) že več stoletij. Nahajališča in rudniki so kar v petih provincah, glavni pa je v Adoli (Kibre Mengist, kakih 470 km južno od glavnega mesta). Vrednost proizvodnje je presegla že 5 milij. etiopskih dolarjev. Pri Akobo (JZ od A. A.) je poleg zlata tudi baker. Dragoceno bakrovo rudo so odkrili v šestih provincah. Pri Yubdo (Z) že tri desetletja obratuje rudnik platine, ki so jo odkrili še v provincah Gojjam in Sidamo (JZ). Etiopija ima tudi nikel, svinec in kositer. V štirih provincah so odkrili železo (lateriti). Ni pa premoga, zlasti ne za koksiranje, temveč le nekaj nahajališč lignita. Od nekovinskih rudnin pa so pomembni skladi apnenca, soli, glin, nitratov, fosfatov.

Zadnjih deset let so dali precej sredstev za raziskovanje naftonosnih plasti v pokrajinah ob Rdečem morju ter v provinci Ogaden (V). Leta 1959 so sklenili pogodbo z nemško naftno družbo, leta 1963 pa so obnovili pogodbo z Mobil Petroleumom Co. Etiopija tudi sama investira. Težke industrije nimajo, rudarstvo pa je šele v prvi fazi razvoja. Zaradi nerazvitega transporta — je praktično le hararsko rudarsko in kmetijsko področje povezano z železnico do morja. Rude še ne prinašajo dohodka, uvažajo pa naftne derivate, nekovinske rudnine, železo in jeklo, steklo in kemikalije poleg finalnih proizvodov.

Načrtujejo razvoj proizvodnje umetnih gnojil (fosfati, nitrati), sode, žvepla in žveplene kisline, železa itd. Za to je pogoj razvoj energetike; leta 1963 so imeli instaliranih 111.100 kW (64.000 kW

hidroenergetskih), proizvedli pa so 177 milijonov kWh. Glavna HE je Koka na reki Awash; s francoskimi podjetji so se dogovorili za gradnjo še dveh HE na tej reki.

## VI. INDUSTRIALIZACIJA ETIOPIJE

Delež industrije je znašal v bruto dohodku leta 1957 1,3% in leta 1965 okoli 5%. Leta 1962 je bilo v Etiopiji 164 podjetij s pet in več zaposlenimi, v katerih je delalo 32.600 ljudi. Skupna vrednost proizvodnje je znašala 128,9 milijonov etiopskih dolarjev. V teh podatkih niso zajeti mlini, v katerih koristniki meljejo sami, niti čistilnice kave in žita niti čevljarstva in krojaštva. Leta 1964 so namleli strojno le 23.000 ton moke, proizvedli 68.000 ton sladkorja in melase, piva (1963) 98.000 hl, 390 milijonov cigaret. V predilnicah so imeli 115.000 vreten, proizvodnja je znašala 5.500 ton bombažne preje. Tkalnice so imele okoli 2000 statev. Hlodevine so našagali 44.000 m<sup>3</sup>. Proizvodnja cementa je znašala leta 1964 44.000 ton. Največ industrije je v Addis Ababi in v Asmari.

Podatki kažejo začetno stopnjo industrializacije dežele, kjer sta glavni tekstilna in živilska industrija. Vse stroje in naprave uvažajo, prav tako vozila, surovine in tekstil za okoli 20 milij. USA dolarjev. Od celotnega uvoza leta 1959 je znašala vrednost strojev in orodja 7,75 milijonov USA dolarjev ali 9,4%, kovinski in elektro material je bil udeležen s 6,8%, vozila in deli z 11,6%, uvažali pa so še cement, steklo, kemikalije, instrumente in veliko vrst potrošnega blaga.

Razvoj industrije nameravajo opreti na izkoriščanje naravnih bogastev, zato intenzivno raziskujejo geološko strukturo in nahajališča rud. S kreditom in ob pomoči ZSSR so z zgraditvijo rafinerije nafte (kapaciteta 0,5 milijonov ton) predvideli zadovoljitev vseh domačih potreb bencina, plinskega olja in gospodinjskega goriva. Razvijajo steklarstvo, imajo že osnovno sodobne papirne industrije, izdelujejo vžigalice (v Asmari), cement (v Addis Ababi in v Dire Dawi) itd.

Industrializacija terja načrtnost v gradnji in razmeščanju objektov za izkoriščanje naravnih bogastev. Zato so izdelali 20-letni program razvoja za dobo 1963—1982, po katerem bi ob 4,3 do 5,8 letni stopnji razvoja v začetku devetdesetih let dosegli 2,65 kratno povečanje bruto proizvodnje. Prvo planirano razvojno obdobje je trajalo od leta 1957 do 1961; tedaj so zastavili novo dobo razvoja dežele. V drugem petletnem planškem obdobju (1963—67) so namenili za razvoj industrije 22,2% investicijskih skladov, za kmetijstvo 21,3%, za lov, ribolov in rudarstvo 4,5%, za transport in komunikacije 14,7%, za stanovanjsko graditev 15,3%, investicijska rezerva je

bila odmerjena s 6,2%. V petih letih so za investicije namenili okoli 580 milij dolarjev USA. Pri tem sodelujeta domači in tuji kapital. S kreditno politiko spodbujajo tudi naložbe privatnega kapitala; tako je oproščen carine uvoz industrijske in kmetijske tehnike, spodbujajo razširjeno reprodukcijo s sodelovanjem tujih investitorjev, dovoljujejo nakup in posest zemlje za industrijske namene, dajejo ugodne srednje in dolgoročne kredite (Etiopska banka za razvoj), etiopska ustava ne določa nacionalizacije. Leta 1963 so sprejeli zakon, ki tuji kapital za prvih 5 let oprošča vsakršnih dajatev. Etiopija in ZDA sta sklenili sporazum o investiranju, ki določa možnosti privatnega investiranja na osnovi državnih programov Etiopije. Tako je Etiopija postala zanimiva za tuji kapital, pa tudi za strokovnjake in znanstvenike, ki sodelujejo pri uresničevanju tega programa.

Prvi kooperacijski projekt s tujim kapitalom je bila francosko etiopska železnica Džibuti—Addis Ababa. Zdaj dela v tej deželi vrsta tujih družb in podjetij, med njimi letalske in pomorske, zavarovalnice, banke, petrolejske in druge. Mednarodno strukturo kapitala ima sladkorna tovarna v Wonji, cementarna v Dire Dawi, tekstilna industrija v Bahar Daru in Addisu, Pasteurjev institut. Od ZDA in mednarodne banke je Etiopija dobila v obdobju 1951 do 1960 okoli 22 milij. USA dolarjev pomoči za razvoj prosvete, zdravstva in drugih služb. ZDA so glavni zunanji partner v Etiopiji — pri razvoju in v trgovini (18% etiopskega uvoza, 39% etiopskega izvoza), pri kartiranju dežele, pri šolanju kadrov itd. Pomembno pomoč dobiva Etiopija tudi od Jugoslavije in Sovjetske zveze. Jugoslavija je med drugim dala težko opremo za rudnik zlata v Adoli in opremo za cementarno v Addisu. Drugi partnerji so še ZR Nemčija, Italija, Izrael, Francija, Velika Britanija, Švedska in druge dežele, tudi socialistične. Vse več je pogodb na osnovi enakopravne delitve dela in sodelovanja. Do leta 1963 je Etiopija dobila od svetovne banke 83,25 milij. dolarjev posojila za gradnjo modernih cest.

## VII. TRANSPORT IN TRGOVINA

V etiopskem gospodarstvu, zlasti v kmetijstvu prevladuje naturalna samoprehranitvena proizvodnja. Etiopci so skromni pri hrani, obleki in drugih zahtevah. Toda napredek spodbuja razvoj blagovne proizvodnje, delitve in menjave, povečevanje Etiopije z drugimi deželami in razvoj zunanje trgovine. Postala je nujnost za etiopsko gospodarstvo, ki se je začelo razvijati in obeta nove možnosti za sodelovanje z drugimi deželami. Zato zadnjih 20 let zaznamujejo dinamičen razvoj izvoza in uvoza:

leto	1948	1958	1961	1962	1963	1964
v milij. etiop. dolarjev						
uvoz	112,5	187,5	224,1	257,0	275,7	307,1
izvoz	82,5	157,5	188,6	199,6	222,2	262,6

Kolikor uspešnejši so bili pri izvozu primer-  
nih proizvodov, toliko večji je mogel biti uvoz;  
razliko so krili s krediti in pomočjo. Etiopija pa  
je že v začetni fazi industrializacije naredila ne-  
katere strukturne spremembe v uvozu, zdaj sama  
proizvaja sladkor, cement, bombažno prejo in  
druge proizvode, ki jih je pred leti uvažala. Ne  
gre pa za velikanske količine teh proizvodov.

Med uvoženim blagom prevladuje tekstil. Leta  
1954 je znašala potrošnja 54 milij. kv. jardov  
(okoli 45 milij. m<sup>2</sup>); zdaj eno desetino potreb  
krijejo z lastno proizvodnjo. 70% količine uvo-  
ženih vrst blaga dobijo iz ZDA, Italije, Japonske,  
ZR Nemčije, Velike Britanije in Indije. Pozitivno  
zunanjetrgovinsko bilanco ima med temi deželami  
Etiopija samo z ZDA (1962: uvoz 46,8, izvoz  
78,5 milij. et. dolarjev). Japonska, ZR Nemčija in  
Indija malo uvažajo iz Etiopije. Na afriški celini  
kupi Etiopija določeno blago le v ZAR, Sudanu  
in Keniji.

Med izvoznim blagom Etiopije je na prvem  
mestu kava: leta 1963 je njena vrednost pred-  
stavljala 49,7% izvoza in se giblje že vrsto let  
okoli polovice vrednosti izvoza. Pomembnejše iz-  
vozno blago so oljna semena (12,7%) in stroč-  
nice (7,4%), kože drobnice in drugih živali, zmr-  
znjeno in konzervirano meso in različno sadje,  
sicer pa je izvozni seznam blaga še bolj dolg in  
v njem prevladujejo primarni proizvodi. Cetr-  
tino izvožene kave prodajo v ZDA, okoli 30% v  
dežele Bližnjega vzhoda in 30% v Evropo. Struk-  
tura zunanje trgovine se bo nedvomno še spre-  
minjala, kajti že v tem petletnem planu obetajo  
nadaljnje povečanje industrijske proizvodnje.

Napredek blagovne proizvodnje terja razvi-  
janje transporta in komunikacij. Etiopija ima  
zelo pomanjkljivo železniško mrežo (1092 km);  
glavna proga veže Addis Ababo in Džibuti, od

784 km proge je speljane po etiopskem ozemlju  
694 km. Drugi del mreže pa so proge v Eritreji:  
Massawa—Asmara (118 km) in Keren—Agordat  
(190 km). Od Massawe do Asmare je speljana  
žična železnica, ki se na 75 km dolžine vzpne za  
2326 m. Veliko večjo vlogo kot v potniškem ima-  
jo te železnice v tovarnem prometu.

Cest je v Etiopiji 22.354 km, vendar je le  
okoli 7000 km uporabnih v vseh sezonah za pre-  
voz, ostale pa samo v sušni dobi. Asfaltiranih cest  
je okoli 800 km, toda to mrežo vsako leto širijo.  
Od Addis Ababe vodijo stalne ceste le do Massawe  
— 1166 km (mimo jezera Tana, skozi Gondar,  
Aksum in Asmaro, pa tudi direktno v poldnev-  
niški smeri po vzhodnem robu višavja čez Dese)  
in do Assaba — 861 km. V nobeno drugo smer  
nimajo vse leto uporabnih cest, po katerih bi  
mogli potovati do etiopskih meja. Od Addisa do  
zahodne meje popelje cesta le do pol pota (Le-  
komt 331 km, Jimma 335 km), na jug pa tudi  
približno tako (Kibra mengist ali Adola okoli  
470 km), na vzhod pelje vse leto le železnica.  
Razdalje premagujejo z razvito notranjo letalsko  
mrežo do vseh lokalnih središč.

Motorizacija je še slabo razvita. Leta 1956 so  
imeli le 8.000 motornih vozil, leta 1964 pa 14  
tisoč osebnih in 6.600 drugih vrst avtomobilov.

V etiopskih lukah je leta 1963 pristalo 3.120  
ladij, ki so pripeljale 300.000 ton, naložile pa  
394.000 ton blaga.

## VIII. IZOBRAŽEVANJE, KULTURA, ZDRAVSTVO

To poglavje le redko vključimo v družbeno  
geografski opis dežele, vendar je za poznavanje  
Etiopije zelo koristno. Začnimo s statistikami o  
šolah (podatki za leto 1963):

Vrsta šol	Število šol	Učiteljev	Učencev	Opomba
osnovne	1.466	7.006	338.361	(88.670 deklic)
srednje	62	1.831	11.927	(1.638 deklet)
tehnične	21	292	5.497	
učiteljišča	9	69	1.344	
visokih šol	7	178	1.626	(80 deklet)
specialnih šol	14	85	2.269	(805)

Podatki očitno govore: sedaj je pismenega  
okoli 5 do 6% prebivalstva (1,3 milijona), zato  
štejemo število učencev osnovnih šol za soraz-  
merno majhno (v Jugoslaviji, ki ima desetino  
manj prebivalstva od Etiopije, imamo v osnovnih  
šolah 3 milijone učencev; upoštevati seveda mo-  
ramo tudi daljšo dobo šolanja). Osnovnošolsko  
mrežo bodo morali v Etiopiji še podeseteriti in  
vse to je odvisno od gospodarskega napredka.  
Navedeno število tudi ni popolno, ker prirejajo  
osnovne tečaje tudi cerkvene organizacije; teh šol  
je več sto. Druga značilnost je majhno število  
deklic v šolah in nerazvitost srednjega šolstva.  
Vendar je vse to, kar Etiopija že ima, uspeh  
razvoja v najnovejši dobi; kakšen pomen pripri-

sujejo napredku na tem področju, kaže tudi, da  
vodi v vladi resor izobraževanja cesar osebno.  
Njegova zasluga je tudi, da je Addis Ababa do-  
bila leta 1961 univerzo in da okoli 2.000 študen-  
tov iz Etiopije študira na univerzah v tujini.  
Razvoj šolstva ovira pomanjkanje učnega kadra,  
zato v Etiopiji pomaga več sto tujih učiteljev.

Leta 1964 je v Etiopiji izhajalo 9 časnikov;  
pet glavnih je imelo naklado 34.000 izvodov. Leta  
1962 so imeli 150.000 radijskih sprejemnikov.

V Etiopiji so začeli prizadevno razvijati tudi  
zdravstveno službo. Leta 1961 so imeli 230 zdrav-  
nikov — enega na 96.000 prebivalcev, dentistov  
14, 49 medicinskih sester in 52 farmacevtov.  
Zato so prijateljske dežele priskočile Etiopiji na

pomoč s svojimi zdravstvenimi delavci in opremo. V Addis Ababi deluje bolnišnica, ki jo je zgradila, opremila in ji dala na voljo zdravstveni kader Sovjetska zveza, sodelujejo pa v Etiopiji med drugimi tudi jugoslovanski zdravniki in drugo zdravstveno osebje.

## IX. ADDIS ABABA — RDEČI CVET

V začetku tega desetletja je bila Addis Ababa sicer glavno mesto, a na pogled le velikansko naselje, zdaj pa se izredno naglo razvija v moderno mesto z lepimi zgradbami. Arhitektonsko najlepše so zgradbe mestnega sveta, organizacije afriške enotnosti, zunanjega ministrstva, državne banke, gospodarske zbornice, bolnišnice in druge. Addis Ababa šteje okoli pol milijona prebivalcev. Kot v vseh deželah z intenzivno preobrazbo tudi tu mesta, posebno Addis Ababa, rastejo zelo hitro. Etiopija pri tem izkorišča dosežke sodobne urbanizacije, arhitekture in načrtovanja.

Addis Ababa — ime v amharščini pomeni „rdeči cvet“ — leži 2500 m nad morjem in ima čudovito klimo. Mesto večne pomladi ima le do 137 deževnih dni, toda tudi večino teh dni posije sonce, ki sicer toplo greje.

V prejšnjih dobach so etiopski vladarji živeli v Aksumu, Lallibelli, Gondarju, Ankoberu, Debre Berhamu, Yara Jibatu in drugod. Prvotno ime Addisa je bilo „Phinphinnie“. Menelik II. je po bitki pri Adowi prenesel vladarski sedež na M. Entoto, od tam pa v Addis Ababo. Zaradi naraščanja mesta in nenačrtnega gospodarjenja z gozdovi, so veliko drevja v okolici izsekali, pa so že razmišljali o preselitvi prestolnice. Tedaj so na predlog francoskega strokovnjaka začeli v okolici nasajati evkalipt, ki dobro uspeva in obeta spet prijetno ozelenitev ter v sušni dobi osvežitev okolice mesta. Obstajajo pa načrti o gradnji novega glavnega (upravnega) mesta ob jezeru Tana. Addis Ababa bi potem postala pomembno gospodarsko središče, kar je za Etiopijo že sedaj. Hkrati je Addis tudi afriško središče, saj je v njem sedež Organizacije afriške enotnosti.

## X. SODOBNA ETIOPIJA

Etiopija je svoje največje razvojne korake napravila v najnovejši dobi. V letih pred italijansko okupacijo (1931 do 1935) je dobila prvo ustavo in osnovo pravnega sistema, zasnovano upravne ureditve in parlament. Čeprav so pri snovanju tega sistema upoštevali izkušnje buržoaznega demokratičnega sistema, so bili ti elementi v tej deželi šibki. Vsi ti dokumenti so mogli brez resničnih družbenih sprememb, brez delavskega in kmečkega gibanja ter ustreznih političnih organizacij, brez lastnega aparata in organizma za uresničevanje teh načel v deželi imeti predvsem deklarativno veljavo. Toda ne gre zanemarjati njihovega pomena: nakazovali so nov razvoj v deželi tradicij, ki si ni dala svoje samostojnosti ovirati s

kolonialistično intervencijo. Pred drugo svetovno vojno se je celo to zgodilo. Italijanska okupacija je prekinila razvoj, toda hkrati je spodbudilo notranje sile, da so doumele nujnost preobrazbe in tesnejše povezave z zunanjim svetom, ki jo je snoval tudi vladar v pregnanstvu.

Etiopija je med velikimi afriškimi državami (le Nigerija in ZAR imata več prebivalstva). Zato je napredek v tej deželi toliko pomembnejši. Zanimivo je, da je med glavnimi pobudniki tega razvoja poglavar države; njegova svetovljanska izobrazba in orientacija, zaupanje v napredne težnje in v sodobni razvoj znanosti so še bolj utrdili ugled in položaj vladarja v deželi.

Socialna struktura prebivalstva ni raziskana, a delež mestnega prebivalstva je majhen in v nekmetijskih dejavnostih je zaposlenih le nekaj desetisoč prebivalcev. Zato smemo sklepati, da je okoli 90% prebivalstva kmečkega (ta podatek uporabljajo tudi sovjetski strokovni viri, prim. Ežegodnik BSE 1962, str. 405). Če ob tem upoštevamo še značilno lastniško strukturo zemlje, je podoba razmer dokaj kompletna. Novo v etiopski družbi lahko prinese le socialna preobrazba, ki jo odpirajo elektrifikacija in industrializacija, modernizacija kmetijstva in transporta ter druge oblike preobrazbe, kakršno doživljajo dežele v razvoju. Napredek nacionalnega gospodarstva in njegovo vključevanje v mednarodno integracijo na svetovnem trgu, razvoj odnosov z drugimi deželami in presnavljanje družbene strukture pa seveda terjajo ustrezen razvoj demokratičnega sistema. Vse to se dogaja v Etiopiji v zadnjih 25 letih.

Etiopija nima političnih strank. Obstajajo le nekatere sindikalne organizacije, nacionalno patriotično združenje (1934) in združenje etiopskih žena (1935). Najbolj so od tega življenja odmaknjene kmečke množice. Zato je bil dogodek 25. februarja 1965 v Addis Ababi presenetljiv. Zadnji dan bivanja v tem lepem mestu sem imel programiran razgovor na univerzi, do katerega pa ni prišlo, ker so ta dan študentje in profesorji priredili politično zborovanje pred parlamentom. Od univerze se je napotilo v dolgi koloni kakih dva tisoč študentov, profesorjev in nekaterih drugih prebivalcev glavnega mesta proti parlamentu. Šli so počoč s transparenti in so skandirali zahteve, naj parlament izvede v deželi agrarno reformo. To je bil edinstven dogodek v etiopski zgodovini, ki je ostal brez rezultata. Parlament ima dva doma: v predstavniškem domu je 251 poslancev, izvoljenih na splošnih volitvah, v senatu pa 120 senatorjev, ki jih imenuje cesar. V glavnem prevladujejo v parlamentu predstavniki sloja, ki poseduje največ zemlje in ki ni za takšne spremembe. Agrarna reforma bi začela v Etiopiji presnovno družbenih odnosov, hkrati pa bi se morali lotiti velike akcije za naložbo zemljiškega katastra, ki bi registriral nove lastniške odnose, kategorije in boniteto zemljišč. Lahko bi se organizirali proizvodnjo po sodobnih kooperacijskih načelih, toda tudi za to morajo delovati or-

ganizirane in strokovno sposobne sile. Tako je ostalo vse pri starem.

Na poti po Etiopiji, pravzaprav v glavnem mestu, sem srečal precej tujih strokovnjakov, ki so tam zaposleni. Američani (armada) vršijo terensko in zračno snemanje ozemlja, kar je podlaga za izdelavo prvega točnega zemljevida Etiopije. V Addis Ababi so zgradili moderno poslopje za geografski in kartografski inštitut, kjer nato zbirajo, urejajo in obdelujejo podatke. Inštitut sodeluje tudi pri programiranju razvoja. V Addisu sem videl zanimivo metodo, katere avtor uporablja velike programske panoje s kartami in shemami, na teh strokovnjaki obdelujejo podatke in elemente konceptov razvoja posameznih panog gospodarstva ali družbenih služb. V dveh pogledih so bile te študije prepričljive: nastajale so na osnovi kompleksne analize vseh elementov (preprosta družbena struktura te analize ne komplicira) in nobena shema, karta ali program ni nastajal brez kompleksne geografske analize, ki upošteva vse vplivne faktorje ter možne posledice. Vsako shemo, program ali obdelavo določene panoge, stroke ali regije nato pred velikim panojem proučijo in vsestransko pretehtajo — najprej skupine specializiranih strokovnjakov ter naposled skupina strokovnjakov in družbenih delavcev skupaj. Tako izkoriščajo znanje domačih in tujih kadrov, ta metoda pa nadomešča tisto, kar v razvitejših deželah opravijo tudi z nacionalnimi atlasi. Res je, da je takšno delo zelo centralizirano (in bi v razviti strukturi bilo težje uresničljivo), je pa kompleksno in odgovorno (glede na sredstva in interese dežele). Na osnovi takšnih programov nato predlagajo interesentom za investiranje ali drugim deželam, s katerimi sklepajo bilateralne dogovore, kaj in kje želijo graditi.

Smotri 20-letnega programa razvoja Etiopije so naslednji:

- povečati proizvodne kapacitete,
- modernizirati proizvodjalno tehniko v obstoječih podjetjih,
- izboljšati standard prebivalstva (leta 1956 je znašal narodni dohodek na prebivalca 30 dolarjev USA letno),
- razviti socialno, zdravstveno in prosvetno službo,
- zagotoviti enake možnosti napredovanja vsem prebivalcem,
- zagotoviti trdnejšo osnovo za obrambo in varnost.

Planski razvoj gospodarstva kažejo naslednji podatki:

Leto	Investicije milij. et. dolarjev	Btto proizvodnja konec obdobja milij. et. dolarjev	Stopnja rasti
1957—1961	673	839,6	..
1963—1967	1.690	../*	4,3
1968—1972	2.410	3.310	4,7
1973—1978	3.516	4.270	5,2
1978—1982	5.050	5.650	5,8

Dve tretjini investicijskih kreditov in naložb bo zagotovila Etiopija iz lastnih virov (državne in zasebne naložbe), tretjino sredstev pa naj bi zagotovil tuji kapital.

V industriji namerava Etiopija investirati predvsem v barvno metalurgijo, v predelavo nekovinskih mineralov, v kemično in živilsko industrijo ter v stroke, ki proizvajajo številne potrošne izdelke, ki jih sedaj uvažajo. Zato nameravajo povečati izkoriščanje naravnih bogastev pa tudi povečati izvoz, kajti napredek predelovalne industrije terja tudi vse več reproduktivskega materiala. Mimo tega so glavne perspektive etiopskega gospodarstva v načrtnem pogozdovanju, urejanju modernih plantaž ter uvajanju sodobne tehnike v kmetijstvu. To pa je sevé vprašanje, kako se bodo spreminjali pogoji, kajti sedanja lastniška osnova ne stimulira kmetov k napredku, a tudi sredstev za investiranje nimajo.

Velik problem je v Etiopiji pitna voda. V Addis Ababi je oskrbljenih s pitno vodo tri četrtine hiš, elektriko pa ima 60% hiš. Podobne razmere so samo še v nekaterih mestih, zlasti v Eritreji je opazen napredek. Večina kmečkega prebivalstva na podeželju pa ima zelo slabe možnosti. Uživajo vodo iz potokov, ki niti v deževni niti v sušni dobi ni primerna. Na kilometre in kilometre daleč nosijo vodo za potrebe gospodinjstva žene in otroci vsak dan na hrbtu v velikih prstenih vrčih. Problem je tudi z napajanjem živine v sušni dobi. Prav tako je pomanjkanje vode faktor, ki določa razmestitev industrije in razvoj transporta.

Potrošnja električne energije (1963) je znašala 7 kWh na prebivalca. V potrošnji energije je Etiopija na dnu svetovne lestvice, saj je leta 1963 znašala — če seštejemo kalorično vrednost vseh vrst energije in jo spremenimo v črni premog — okoli 10 kg črnega premoga na prebivalca (ZAR 303, Sudan 58, Jugoslavija 1028). Čeprav je agrarna proizvodnja poglaviti vir dohodka in prinaša Etiopiji kava polovico vsega dohodka iz zunanjetrgovinske menjave, je v proizvodnji kave na desetem mestu na svetu, v govedoreji pa na devetem mestu.

Etiopija vztraja na enakopravnosti v odnosih med deželami, pri pospeševanju priliva tujega kapitala, zato določa primerno mejo, kajti sam kapital tudi pomeni vpliv. Z drugimi deželami je sklenila vrsto prijateljskih, gospodarskih in kulturnih dogovorov (na primer z ZDA, Japonsko, ZSSR, Jugoslavijo). Etiopska neodvisnost se je gradila v odporu proti kolonializmu in imperikalizmu ter ima zgodovinski pečat. Etiopija ni bila, kot to velja za velik del Afrike, „partner“ industrijske Evrope in si po svojih interesih zagotav-

(./.\* v gradivu Ethiopia, Planning, iz gradiva odd. za tisk ministrstva za informacije v A. A. je naveden podatek 4.132,5 milij. dolarjev, vendar bodo tak btto proizvod dosegli šele v prihodnjem desetletju. Na osnovi indeksa lahko ocenimo vrednost btto prod. na 2.560 milij. et. dolarjev.)

Ija mesto v svetovnem gospodarstvu. Prav to jo spodbuja k napredku in iskanju smotrnihi rešitev, ki ustrezajo tradicijam in sodobni perspektivi hkrati.

### GLAVNA LITERATURA POLEG LASTNIH ZAPISKOV

— G. W. B. Huntingford, *The Kingdom of Axum, The Dawn of African History*, Oxford University Press, 1961.

— Edward Ullendorf, *The Ethiopians*, Oxford University Press, 1962.  
— David Buxton, *Travels in Ethiopia*, London 1957.  
— *Ethiopian Observer*, 1956—1964, journal of independent opinion, economics, history and the arts.  
— Z. S. Zorin, *V deželi Sabske kraljice*, Ljubljana 1959.  
— Institut Afriki, Akademija nauk SSSR, Nezavisimije strani Afriki, Moskva 1965.  
— Razne publikacije etiopske vlade in informacijske službe, družbena geografija Etiopije itd.

Tatjana Šifrer

## VARŠAVA

Ko smo se junija letos mudili v Varšavi, so nas številni napisi opozarjali, da praznuje prestolnica 700-letnico svojega obstoja. In vendar vsepovsod na novo začrtane ulice, nove stavbe, v starem delu mesta po uničenju v zadnji vojni z največjo pieteto obnovljene v starem stilu, vsepovsod lahko slutiš močan utrip mesta, ki je ponovno vstalo, čeprav še ni dokončno izoblikovalo svoje nove podobe.

Varšava leži v tako imenovani Varšavski kotlini, ki pa je le del velike postglacialne pradoline Visle. Središče te kotline je le 30 km severneje od mesta ob sotočju Visle z rekama Bug oz. Narew. S severa, vzhoda in jugozahoda jo obkrožajo planote, pokrite z ledenškimi odkladninami. V kotlini lahko ločimo tri terase. Najnižjo med njimi, v višini 60 do 80 m nad morjem, še dosežajo povodnji, sicer pa je pokrita z zelo rodovitno prstjo. Druga terasa je nekaj višja, peščena, pokrita s sipinami in se v območju Varšave zelo približa Visli z desne strani. Posebno markantna v podobi samega mesta pa je najvišja, tretja terasa, ki se na levi strani z 20 do 30 m visoko ježo strmo spušča k reki; na njej stoji največji del poljske prestolnice. Pogled na mesto z nasprotnega, desnega brega Visle je res nepozaben! In prav tam, kjer se ta visoka terasa najbolj približa reki in je zato tudi prehod preko nje tukaj najlažji, je nastalo prvo srednjeveško mestno naselje.

Bližnji okoliš Varšave je bil poseljen že pred nastankom mestne naselbine. Tako vemo, da je že v 10. stoletju stal na desni strani Visle v Starem Brodnu grad, ki pa je kmalu propadel. V 12. in 13. stoletju je bilo v tem območju več obrtniških in trgovskih naselij (Kamion na desni in Solec na levi strani Visle), ki so stala na področju današnjega mesta. Tudi Varšava sama je prevzela ime od starejše vasi. Mestne pravice pa si je pridobila šele na prehodu iz 13. v 14. stoletje (okoli leta 1285). Bila je zgrajena po vzoru mest v vzhodnem delu Srednje Evrope: sredi ulic, ki so se pravilno križale pod pravim kotom, se je razprostiral pravokoten tržni prostor („Stary Rynek“). Mesto so postopno z vseh strani obdali z obzidjem. Poudariti moramo, da je ležala

Varšava v času svojega nastanka v primerjavi z ostalimi poljskimi mesti povsem periferno, zato njeno srednjeveško mesto ni veliko. Prestolnica poljske države je bila tedaj še južneje ležeči Krakov.

V sredini 14. stoletja postane Varšava prestolnica mazovskih knezov, ki so vladali nad pokrajinami v porečju Visle, Buga, Narewa in rečice Wkra. Vplivno področje Varšave se je tako znatno povečalo. Mesto, ki je bilo prvotno naseljeno s tujimi doseljenci, se je vse bolj razraščalo tudi izven obzidja. Nastala so prva mestnja, predvsem tako imenovana „Nowe miasto“ in južneje ležeče „Krakowskie przedmieście“.

Priključitev Mazovske k poljskemu kraljestvu v začetku 16. stoletja in s tem izguba nekaterih osrednjih funkcij pa Varšave ni kdo ve koliko prizadela. V 15. in 16. stoletju doživlja namreč vsa dežela gospodarski razmah, ki so ga bila deležna seveda tudi mesta. Pripravljale pa so se tudi pomembne politične spremembe. Poljska je tedaj vse bolj odrivala oblast nemškega viteškega reda na Baltiku in navezovala prijateljske stike s sosednjo Litvo, ki je tedaj obsegala ogromen teritorij od Litve preko Belorusije tja v Ukrajino. Lublinska unija leta 1569 je to zvezo dokončno utrdila. Težišče v tej novi situaciji prehaja sedaj iz stare prestolnice Krakov v nekdanji periferni, vzhodni del države, ki je tako postal osrednji prostor nove državne tvorbe. Pri izbiranju nove prestolnice je poleg Varšave, tedaj vendar še neznanega trgovskega naselja, prihajalo v poštev pomembnejše staro upravno in trgovsko mesto Plock, ležeče severneje ob Visli. Izbor je padel na Varšavo zaradi njenih ugodnejših zvez z vzhodom predvsem po vodni poti (Visla—Narew—zveza na Njemen, Visla—Bug—zveza proti Dnjepru). Tako je Varšava leta 1569 dokončno prevzela funkcije glavnega mesta nove države. Postala je glavno prometno središče, kar je dobilo svoj izraz v gradnji prvega stalnega mostu prek Visle. Tudi trgovina se je živahno razvijala, mestno plemstvo (meščani so tedaj še slabo zastopani) je vse bolj bogatelo in pozidavalo mesto predvsem v južni smeri ob Visli, tudi s 5-nadstropnimi stavbami. Ta živahna gradbena dejavnost je privabila v



Varšavo številne tuje arhitekta, slikarje in obrtnike. Po sliki Bernarda Belotta, ki je upodobil Varšavo 18. stoletja, so po drugi svetovni vojni izvedli rekonstrukcijo povsem porušenega starega dela mesta.

Živahen razvoj Varšave v tej dobi (ob koncu republike je mesto štelo že 100.000 prebivalcev) je močno povezan s funkcijo prestolnice, saj ostala poljska mesta tedaj bolj ali manj životarijo v zatišju. Zato je izguba poljske neodvisnosti ob delitvi Poljske v drugi polovici 18. stoletja mesto tem bolj prizadela, tako da je okoli leta 1800 štelo le še 63.000 prebivalcev.

Nekaj svojih osrednjih funkcij je Varšava dobila nazaj v času tako imenovanega „Varšavskega vojvodstva“ (l. 1807—1815), ki ga je Poljski naklonil Napoleon, in tudi v dobi tako imenovane „Kongresne Poljske“ (l. 1815—1830), ko se je poživljeno gospodarstvo pokazalo v ponovni gradbeni dejavnosti.

V drugi polovici 19. stoletja pa se začena za Varšavo doba močnega kapitalističnega razvoja. Varšava je doslej izstopala predvsem kot vodilno politično-upravno in trgovsko središče, z zgraditvijo železnic v sredini 19. stoletja pa se vedno bolj razvija tudi kot industrijski center. Kljub pomanjkanju lastnih surovin in neugodni energetski osnovi se varšavska industrija hitro razvija, za kar se mora zahvaliti predvsem svoji ugodni prometni legi, že stari obrtni tradiciji in predvsem možnosti prodaje svojih s carino zaščitnih industrijskih izdelkov na obsežnem, še povsem neindustrializiranem ruskem tržišču. Odprava tlačanstva v Rusiji je preskrbela industriji tudi potrebno delovno silo. Osrednja področja Poljske so v tem času kljub politični odvisnosti doživljala velik gospodarski razmah, zaradi svoje večje gospodarske razvitosti v primerjavi z ostalimi področji Rusije. V relativno kratkem času je prebivalstvo Varšave porastlo na 643.000 ljudi leta 1897 (oziroma na 884.000 ljudi leta 1914), od tega pa jih je bilo le 52% rojenih v Varšavi, ostalo je odpadlo na doseljence (v predmestjih je ta odstotek znašal le 44%).

Število tovarn je hitro rastlo. V letih 1892—1904—1913 se je povečalo od 374 preko 452 na 595 obratov, število v industriji zaposlenih pa se je v istem času dvignilo od 17.000 na 32.000 oz. 42.000. Poleg tega je bilo tik pred prvo svetovno vojno v Varšavi tudi približno 20.000 obrtnikov, prav toliko oseb pa je bilo zaposlenih tudi v trgovini. Industrija se je koncentrirala predvsem vzdolž železniške proge zahodno od mesta (Wola), ob Visli (Powisle), kot tudi na desni obali reke v Pragi, ki je postala pravo delavsko predmestje Varšave. Med industrijskimi panogami sta bili najbolj zastopani živilska in kovinska.

Ko je po prvi svetovni vojni Varšava zopet postala prestolnica neodvisne Poljske, so se zanjo znova odprle nove razvojne možnosti. Industrija je sicer izgubila svoja tržišča na vzhodu, kljub temu pa se je še naprej razvijala, tako da je leta 1931 preživljala že 43% prebivalstva. Mesto se

je tudi teritorialno vse bolj širilo. Stare utrdbe na periferiji mesta se rušijo in prepuščajo prostor novim stanovanjskim naseljem (Mokotow, Ochota, Zoliborz, Bielany, Kolo). Razraščajo pa se tudi predmestja na desni strani Visle (leta 1938 živi tam že 19% prebivalstva): poleg delavske Prage še „vilska četrt“ Saska Kepa. Napredujejo tudi bolj periferna naselja vzdolž železniških prog, danes že skoraj vsa vključena v mesto samo.

Druga svetovna vojna je prinesla Varšavi ogromno razdejanje. Ob bombardiranju, likvidaciji židovskega prebivalstva v Ghettu leta 1943 in ob vstaji leta 1944 je bil tako rekoč uničen ves osrednji del Varšave na levem bregu Visle z izjemo bolj perifernih mestnih delov, ostale pa so mestne četrti na desnem bregu. Skupaj je bilo porušenih 70% vseh stanovanj, 70% šol in znanstvenih institucij, 90% bolnic, 95% gledališč in kinematografov, 90% tovarniških poslopij in vsi mostovi čez Vislo. Na srečo so bile komunalne naprave le manj poškodovane. Število prebivalstva, ki je tik pred drugo svetovno vojno doseglo že številko 1.300.000, je do začetka leta 1945 padlo na 162.000 ljudi in še ti so po veliki večini prebivali vzhodno od reke. Takoj po osvoboditvi 17. januarja 1945. pa so se začeli ljudje ponovno zgrinjati v svoje porušeno mesto, tako da je Varšava že ob koncu istega leta štela zopet pol milijona ljudi. Leta 1950 je bilo po statistiki 77 odstotkov prebivalstva še predvojnega, ostalo je odpadlo na doseljence predvsem iz varšavskega vojvodstva. V letih 1955—1963 se je doselilo še 117.000 ljudi, prirodni prirastek pa je v istem obdobju znašal le 90.000 novih prebivalcev.

Talni načrt mesta se v središču po obnovi ni veliko spremenil in je ostal zvest sistemu pravokotno se križajočih ulic. Tri glavne prometne arterije smeri zahod—vzhod se prek mostov nad Vislo nadaljujejo na desnem bregu. V smeri Sever—Jug poteka skozi središče mesta znana trgovska ulica Marszalkowska, zahodno od nje pa so zgradili še dve veliki prometnici iste smeri. Nastaja pa tudi sistem obkrožnih ulic, h katerim lahko prištevamo tudi nove bulvarje ob Visli. Na periferiji mesta so zrastle ogromni novi stanovanjski bloki z vsemi ugodnostmi modernega stanovanja. Stanovanjski fond Varšave je danes nedvomno večji in boljši kot pred vojno (leta 1962 je imelo mesto 762.000 stanovanjskih prostorov, leta 1939 pa le 595.000), čeprav je še vedno 25 odstotkov vseh stanovanj le enosobnih (leta 1939 — 42%) in je položaj teh stanovalcev gotovo najbolj kritičen.

Industrija se je po zadnji vojni obnovila, nastala pa so tudi številna nova podjetja. Leta 1962 je bilo v industriji oz. obrti zaposlenih 31% aktivnega prebivalstva, če prištejemo še gradbeništvo (15%), je ta odstotek znašal kar 46%. Leta 1963 je bilo v industriji zaposlenih 203.000 oseb (leta 1937 približno 100.000). Najpomembnejši sta še vedno kovinska in strojna industrija (63.000 zaposlenih), dalje elektrotehniška (40.000) in živilska industrija (18.000). Velik del težje

industrije se je skoncentriral ob Visli severno od mesta. Na levem bregu (Mlociny) proizvajajo plemenita jekla, na desni strani reke (Zeran) pa se je razvila avtomobilska industrija, industrija gradbenega materiala, farmacevtska industrija, nova elektrarna in druga. Zgraditi nameravajo tudi novo rečno pristanišče na Visli. Promet po njej naj bi se sploh aktiviral, reka pa naj bi se s kanalom povezala z Bugom, ki naj bi tudi postal pomembna plovna pot. Lahka industrija se je osredotočila južno (Sluzewiec) in vzhodno od mesta (Targowek). V stari industrijski četrti Wola na zahodu so našle svoj prostor predvsem tiste panoge, ki zahtevajo bolj kvalificirano delovno silo: elektrotehniška, kovinska, precizna mehanika, grafična. Na desni strani Visle vzhodno od Prage (Kamionek) pa dela oblačilna, živilska, elektrotehnična in avtomobilska industrija.

Varšava je kot prestolnica Poljske in središče varšavskega vojvodstva tudi pomembno politično-upravno in kulturno-znanstveno središče (32% aktivnega prebivalstva leta 1962). Zanimivo je pri tem poudariti, da je Varšava dobila svoje prve visoke šole šele ob koncu 18. stoletja (Jagelonska univerza v Krakovu je bila osnovana leta 1364) in da je v tem pogledu prekosila dotlej pomembnejši Krakov šele v dobi med obema vojnama. Svoje kulturno poslanstvo posreduje Varšava predvsem osrednji in severovzhodni Poljski medtem ko na jugu in zahodu to funkcijo opravljajo Krakov, Wrocław in Poznan. V Varšavi so leta 1962 našli 18% vseh visokih šol v deželi, 27% vseh študentov, 20% gledališč, pa tudi 70 do 80% vseh knjig, časopisov in časnikov izide v prestolnici.

Varšavi pripada tudi pomembna prometna funkcija (8% aktivnega prebivalstva), saj je križišče velikih mednarodnih železniških in letalskih linij. Poleg tega sprejmejo varšavske postaje vsak dan tudi okoli 150.000 delavcev in uslužbencev, ki se vozijo v mesto na delo.

Ta visoki odstotek vozačev nam pove še nekaj več o Varšavi. Že v prvih povojnih letih se je zaradi pomanjkanja stanovanj v mestu samem mnogo ljudi naselilo v bližnjih krajih, ki so imela prvotno pogosto le letoviški značaj, pa so se sčasoma razvila v stalna naselja. Njihov razvoj sta še pospešila omejitve dotoka novih prebivalcev v prestolnico in elektrifikacija železnic, ki

omogoča hiter prihod na delovno mesto. Zato so se mnoga teh naselij že močno razvila in imajo nekatera tudi že svojo industrijo. Ta „obmestna zona“, ki jo nekako omejuje izohrona 45 minutne oddaljenosti od središča mesta, ima poleg svoje stanovanjske funkcije tudi zelo razvito specializirano kmetijstvo, ki oskrbuje Varšavo s sadjem, zelenjavo in mlekom. Zelenjava in sadje prihajata predvsem iz jugozahodnega dela te zone, ki je znana po rodovitni prsti, medtem ko se je mlečna živinoreja razvila na mokrotnih travnikih severovzhodno od mesta. V celoti pokriva obmestje 2250 km<sup>2</sup> in kaže veliko razvojno dinamiko. Leta 1960 je Varšava štela 1,136.000, obmestje pa 491.000 prebivalcev. Indeks rasti prebivalstva v letih 1921—1960 (leta 1921 = 100) pa je v Varšavi znašal le 116, v „obmestni zoni“ pa kar 238, kar potrjuje močan razvojni tempo teh predelov.

Urbanistične načrte za celotno Veliko Varšavo (vključno obmestje), ki so po svojem konceptu različni, združuje vendarle skupna tendenca: omejiti rast glavnega mesta, ki me sme preseči 1.700.000 prebivalcev (pri višjem stanovanjskem standardu bi smelo imeti celo le 1.400.000 ljudi) in zgraditi v bližnji okolici tako imenovane „razbremenilne centre“ z lastno industrijo ter z okoli 100.000 stanovanci. Ta nova središča bi ležala vzdolž Visle na primer Gora Kalwaria južno od Varšave in Nowy Dwor severno od nje na sotočju Visle z Bugom. Po drugem načrtu naj bi mesto povezovali z zaledjem radialno potekajoči pasovi, katerih prometne linije bi bile sposobne posredovati hitro zvezo s središčem mesta. Neodvisno od tega naj bi se v manj razvitih področjih Mazovske, ki ekonomsko še vsa teži k Varšavi, razvili lokalni industrijski centri (Ostroleka, Siedlce, Plock) in tako doma zaposlili odvečno delovno silo.

#### LITERATURA

1. Leszek Kosinki: Warschau — Geographische Rundschau 1965: 7.
2. Dzięwowski Kazimierz: Varšava — Voprosi geografii sb. 38.
3. Rogić Veljko: Promjene u strukturi poljske urbane mreže — Geogr. horizont 1963: 4.

Ivan Gams

## TERMOKRAS

Termin termokras je v tuji geomorfološki literaturi znan komaj nekaj desetletij in o njem pri nas le malo vemo. Clovek je celo v dvomu, kako bi ga zapisal. V tuji literaturi se je uveljavilo ime termokarst. Narodi, ki imajo opravka s tem pojavom, poznajo namreč termin karst (Rusi, Angloameričani, Skandinavci). Zato so po njem naredili izpeljanko termokarst. Ker pravimo Slo-

venci kras, zato termokras. Čeprav nam je prijetno, da je naš (Tržaški) Kras izvor dveh mednarodnih geomorfoloških terminov, moramo vendar priznati, da imata oba pojava le malo skupnega in da bi termokraske pojave lahko imenovali tudi kako drugače. Skupno jima je le neravno, z depresijami posejano zemeljsko površje. Povsem pa se razlikujeta po nastanku. Kras nastaja zaradi

kemičnega razkrajanja kamenine in navpičnega vodnega odtekanja, termokras pa zaradi talnih toplotnih (termičnih) sprememb.

Poznavanje termokrasa nam ni potrebno samo zaradi zanimivega termina, temveč tudi zaradi razumevanja narave subpolarnih pokrajin. Termokras se javlja na 48% ozemlja Sovjetske zveze, v večjem delu Kanade, na severu Aljaske, oazno pa tudi v Skandinaviji, na Ognjeni zemlji in na višjih masivnih gorah. Če poznamo termokraške procese, laže razumemo talne pojave na naših tleh, ki jih imenujemo krioturbatne, kot so zvijugane ilovnate plasti, zemeljski klini, žepi ipd.

Termokras je omejen na ozemlje, kjer so v globini tla stalno zmrznjena\* (rusko merzlota, skandinavsko tjäle, anglosaško permafrost), in kjer se vrhnji sloji sezonsko odtajajo. Ker zavzame voda za 9% manjšo prostornino kot led, ki se stali v odtajanih tleh, pride do premikanja klastičnih sedimentov, ki so med ledom ali nad njim. Ta premikanja imenujemo termokraški proces. Krajevne razlike različnega izvora povzročajo, da tajanje in zmrzovanje tal ne potekata enako hitro in v enakem obsegu. Vse to se kaže na površju, ki se nad mesti hitrejšega in intenzivnejšega odtajanja poseda. Pomembno vlogo imata tudi kakovost in oblika talnega ledu, ki je lahko v obliki klinov, leč, žil ali je disperzen. Oblika ledu vpliva na obliko posedanja. Nastale vdolbine so podobne našim kraškim ugrezom, kotličem, kotanjam, vrtačam, širokim in plitvim ulegninam itd. Kjer so sedimenti oziroma talni led razvrščeni v pasovih, so v črtah razmeščeni tudi termokraški pojavi. Nekateri so pravilnih oblik. Termokraška literatura deli termokraške pojave v razne kategorije. Ker je v klimi, v kateri nastopajo termokraški pojavi, letnih padavin navadno več kot znaša izhlapevanje, se nastale depresije navadno napolnijo z vodo. Ker pa voda akumulira 15 do 20-krat več sončne energije kot mineralna tla, termokraška jezerc, ki so tako značilna za jezerske tundre, pospešujejo odtajanje merzlotte in s tem posedanje. Javljajo se navadno množično. V nižinah ob Indigirki zavzema vodna površina termokraških jezerc 20—50% površine. Na letalskih posnetkih jezerske tundre v severni Kanadi je videti ponekod poleti več vode kot mineralnih tal. Jezerc, imajo navadno le nekaj metrov premera in so zelo plitva. Poročajo pa tudi o takih, ki so do 9 milj dolga, 4 milje široka in od 0,6 do 6 metrov globoka.

Glede na stabilnost klimatskih razmer moremo termokras deliti na tri pasove:

a) južni pas, kjer povzroča otoplitev zadnjih desetletij degradacijo merzlotte. Njegova južna meja se ujema z južno mejo merzlotte. Ob njegovi severni meji znašajo pedotemperature v globini letnega kolebanja okoli  $-1^{\circ}\text{C}$ ;

\* Pas stalno zmrznjenih tal — tako imenovana geokriocona — zavzema okoli 26% vse kopne zemlje. Globina merzlotte narašča proti poloma. V severovzhodni Sibiriji do 600 m, v Kanadi do 400 m globoko.

b) severni pas, ki sega na severu do Severnega ledenega morja, na jugu pa do srednje letne pedotemperature  $-3^{\circ}\text{C}$  v coni letnega kolebanja. Termokras ne kaže degradacije permafrosta;

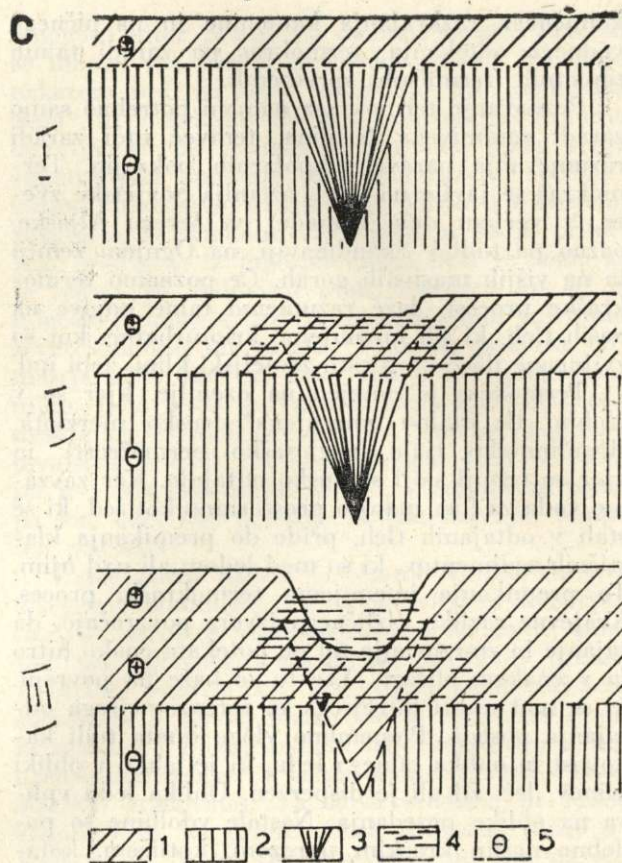
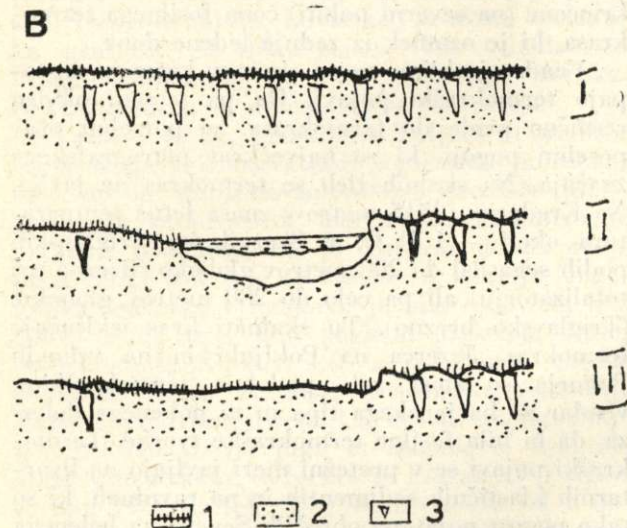
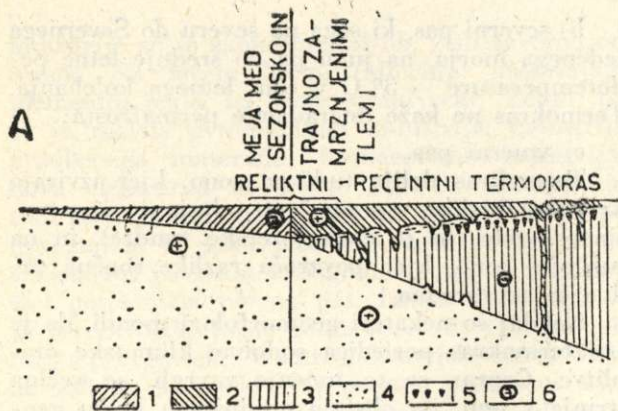
c) vmesni pas.

Termokras delijo tudi na cono, kjer izvirajo krajevne razlike v sezonskem odtajanju iz površinske vode (to je cona jezerske tundre), in na južnejšo cono, kjer povzroča razlike sončna radiacija neposredno.

Nekdaj so nekateri geomorfologi menili, da je ves termokras posledica sodobne klimatske otoplitve. Čeprav so to mnenje zavrgli, se večina strinja s tem, da obstaja ob južnem kraju geokriocone (na severni poluti) cona fosilnega termokrasa, ki je ostanek iz zadnje ledene dobe.

Vendar je klima samo okvir, v katerem nastopajo termokraški pojavi. Da pa v tem okviru resnično pride do termokrasa, so potrebni prav posebni pogoji, ki so največkrat petrografskega značaja. Na skalnih tleh se termokras ne javlja. Na Kredarici (2515 metrov) znaša letna temperatura okoli  $-1,7^{\circ}\text{C}$ , v Breznih na Triglavskih podih sega led do 200 metrov globoko (Brezno pri totalizatorju) ali pa celo do 280 metrov globoko (Triglavsko brezno). Tu skalnati kras izključuje termokras. Jezerc, na Pokljuki in na vrhovih Pohorja so sicer zelo podobna termokraškimi, vendar so barjanskega tipa in ni nobenega dokaza, da bi bila fosilne termokraške tvorbe. Termokraški pojavi se v pretežni meri javljajo na kvartarnih klastičnih sedimentih in na ravninah, ki so tako pogost pojav na obrežjih Severnega ledenega oceana. Pogosti so na rečnih in jezerskih terasah in na mladih jezerskih in morskih sedimentih, pri katerih prevladujejo gline, ilovice in peski. Na evropskem severu je največ termokrasa na ledniških kvartarnih sedimentih in to tako na morenah kot tudi na organogenih barjanskih tleh. Ugotovili so, da je termokras bolj razvit na drobnozrnatih sedimentih, ki morejo hraniti več talne vode. Čim hitreje se tla v navpični in vodoravni smeri spreminjajo, tem boljši so pogoji za termokras. Granulacijske razmere vplivajo tudi na globino sezonskega odjavanja. Ob severni Leni se je na raziskovalnem poligonu šota sezonsko odtajala od 0,2 do 0,4 m, glina od 0,7 do 1,0 m in peščeni sedimenti od 1,2 do 1,6 m globoko. Na globino odtajanja vpliva tudi debelina snežne odeje, ker je pod debelejšo odejo pedotemperatura višja. Ugodni za razvoj termokrasa so puhlični in puhličasti (to je puhlici podobni) sedimenti. Eolskih puhlic je v polarnih predelih sicer manj, več pa je takih puhličastih peskov, ki so nastali zaradi erozije in akumulacije v vodi in soliflukcije. Ugodno je tudi, če so drobne frakcije na vrhu in debelejšje spodaj.

Vse te zakonitosti lahko opazimo tudi pri študiju krioturbatnih pojavov na slovenskih tleh. Žal pri nas nismo sistematično zbirali podatkov o krioturbatnih žepih in klinih in zverženih plasteh, ki so se odkrili v glinokopih, gradnji cest, jarkov itd. Vtis pa je, da jih najdemo skoraj samo



v glinah in peskih in skoraj nič v kvartarnih prodih. Ni dvoma namreč, da so bili ob višku ledenih dob celinski predeli Slovenije v območju merzlote.

Depresije na zemeljskem površju pa niso edini termokraški pojav. S premikanjem in rahljanjem talnih plasti pospešujejo termokraški procesi tudi erozijo, abrazijo, soliflukcijo, sufozijske pojave (nastale s kemičnimi spremembami v talni osnovi, največkrat z izluževanjem soli) in drugimi preoblikovalnimi procesi. Termokraška jezera, reke in morja delujejo na obale in v Sibiriji govorijo o posebni termokraški eroziji in termokraški abraziji. Obrežja rek in morij pa se rada posipajo tudi samo zaradi termokraških procesov.

V deželah, kjer vlada termokras, zlasti v Sibiriji, kjer zavzema merzlota večino ozemlja severno od transsibirske železnice, je poznavanje termokraških procesov in svojstva merzlote potrebno ne le zaradi znanosti, temveč tudi zaradi gospodarstva. Termokras in merzlota sta namreč za gospodarstvo znatna ovira. V stalno zamrzlih tleh ni izvirkov globinskih voda, in termokraška jezera so ponekod edini vir pitne vode. Termokras ogroža vse gradnje. Kurjenje stavb pospešuje globinsko odtajanje. Zato se stavbe ugrezajo. Tudi pri nekurjenih hišah zidovi radi razpokajo. Vodne in plinske cevi morajo v merzloti vložiti v še ene večje. Ceste spreminjajo talni toplotni

režim. Zgodilo se je že, da je iz cestišča nastalo rečno korito. Ni čudno, da imajo Sibirci v Jakutsku poseben inštitut za raziskovanje merzlote. Matični inštitut za raziskovanje merzlote pa je v Moskvi.

#### TEKST K ILUSTRACIJI

**A** — Shematični presek sezonsko in trajno zamrznjenih tal ob poldnevniku od juga proti severu:

- 1 — Sloj sezonsko zamrznjenih tal.
- 2 — Sloj sezonskega odtajanja.
- 3 — Trajno zamrzli sloj.
- 4 — Globinski trajno nezamrzli sloji.
- 5 — Ledene žile in plasti.
- 6 — Temperatura tal.

(Po knjigi S. P. Kačurin, Termokarst na teritoriji SSSR, Moskva, 1961.)

**B** — Shema posedanja tal zaradi tajanja klinastega ledu na Alaski v treh fazah (po Hopkinsu, 1949):

- 1 — Sota.
- 2 — Drobnozrnata tla.
- 3 — Ledeni klini.

**C** — Shema posedanja tal pri tajanju ledenega klina v treh fazah (po S. P. Kačurinu, o. c.):

- 1 — Sloj sezonskega odtajanja.
- 2 — Trajno zamrzla tla.
- 3 — Leča žilnega ledu.
- 4 — Voda.
- 5 — Temperatura sloja.

## Revolucija Zemlje

Z iznajdbo novega globusa, ki ga lahko poljubno polagamo v ravnino horizonta, katerega koli opazovalca na Zemlji, sta možni tudi dve opazovanji revolucije Zemlje z dveh različnih opazovališč v vesoljstvu. Da lahko primerjamo prednost enega ali drugega, si oglejmo obe opazovališči in njuni predstavi o kroženju Zemlje okoli Sonca.

Prvo, naša konvencionalna predstava, to je, simbolična projekcija, pri kateri stoji opazovalec na ekliptični ravnini in je zanj ta ravnina horizontalna — zemeljska os pa poševna. Revolucija Zemlje, med katero ostane zemeljska os ves čas sama s seboj vzporedna in za  $66\frac{1}{2}^{\circ}$  nagnjena proti ravnini ekliptike ter odmaknjena za  $23\frac{1}{2}^{\circ}$  od vertikale, nam obenem z rotacijo Zemlje okoli njene osi pri enkratnem obkroženju Sonca pojasni različno dolžino dneva in noči ter menjavanje letnih časov.

Če želimo v tej projekciji točno določiti točke na Zemljinem tiru, kjer je Zemlja v položaju ekvinokcijev ali solsticijev, se lahko poslužimo samo dveh poti:

1. V dobi enega leta porišo središčni sončni žarek ekliptično ravnino. Z zemeljsko osjo tvori ta žarek ravnino, ki jo imenujemo osno-sončno ravnino. V dobi enega leta tvori ta osno-sončna ravnina proti ekliptični ravnini vse kote od  $66\frac{1}{2}^{\circ}$  do  $90^{\circ}$  in zopet nazaj do  $66\frac{1}{2}^{\circ}$ . Iz tega dobimo pravilo: Kadar tvori osno-sončna ravnina z ekliptično (ali z ravnino zemljinega tira) najmanjši možni kot, to je  $66\frac{1}{2}^{\circ}$  — imamo ekvinokcije. Kadar pa tvori z ekliptično ravnino največji možni kot, to je  $90^{\circ}$  imamo solsticije.

2. Skozi središče Sonca položimo premico, ki je vzporedna z zemeljsko osjo. Položimo skozi to premico poljubno ravnino in jo zavrtimo okoli premice kot osi. Vrteča se osno-sončna ravnina bo imela nasproti ekliptični ravnini štirikrat skrajne lege. Dvakrat najmanjši možni kot  $66\frac{1}{2}^{\circ}$ , dvakrat največji možni kot  $90^{\circ}$ . Iz tega dobimo pravilo:

V točkah, v katerih preseka vrteča se osno-sončna ravnina zemljin tir v skrajnih legah — imamo pri kotu  $66\frac{1}{2}^{\circ}$  — ekvinokcije, pri kotu  $90^{\circ}$  — solsticije. Te točke razdele krožni tir Zemlje na štiri loka po  $90^{\circ}$ . Če povežemo po dve nasprotni točki ekvinokcijev in solsticijev — dobimo dve presečnici osno-sončne ravnine z ekliptično. Obe presečnici se sekata v središču Sonca pravokotno.

Drugo opazovališče, nekonvencionalna predstava, to je, simbolična projekcija, pri kateri stoji opazovalec v ekvatorju vzporedni ravnini skozi središče Sonca in je zanj ta ravnina horizontalna — zemeljska os pokončna. Revolucija Zemlje, med katero ostane zemeljska os ves čas pokončna, za našega opazovalca vertikalna in torej tudi sama s seboj vzporedna, za  $66\frac{1}{2}^{\circ}$  nagnjena proti poševni ravnini Zemljinega tira, nam obenem z

rotacijo Zemlje okoli njene osi pri enkratnem obkroženju Sonca enako pojasni različno dolžino dneva in noči ter menjavanje letnih časov.

Način, kako v tej nekonvencionalni simbolični projekciji točno določimo točke na Zemljinem tiru, kjer je Zemlja v položaju ekvinokcijev in solsticijev, pa je mnogo bolj preprost.

Najenostavnejša je točna določitev točk ekvinokcijev in solsticijev ob nekonvencionalnem prikazu revolucije Zemlje v prostoru, če se poslužimo globusa s pokončno osjo. Tir Zemlje je sedaj nagnjen proti horizontalni, z ekvatorjem vzporedni ravnini za  $23\frac{1}{2}^{\circ}$ . Pri enkratnem obkroženju Sonca je Zemlja za opazovalca ob ekvinokcijih v isti višini s Soncem, ob poletnem solsticiju je na svojem tiru najnižje pod Soncem, ob zimskem solsticiju pa najvišje nad Soncem.

Pri nekonvencionalni simbolični projekciji pa se poslužujemo kombinacije dveh projekcij, katerih opazovališči sta (med seboj) oddaljeni za  $90^{\circ}$ . Vsak opazovalec stoji na ekvatorju vzporedni ravnini skozi središče Sonca. (Glej skico levo zgoraj. Prvo opazovališče s položaji Zemlje 1, 2, 3, 4. Drugo opazovališče s položaji Zemlje 1', 2', 3', 4').

Prvo opazovališče: Opazovalec stoji na ekvatorju vzporedni ravnini skozi središče Sonca, vzporedno z zemeljsko osjo in gleda v smeri preseka ekliptične ravnine z ekvatorsko — torej v smeri ekvinokcijev.

Iz te prve projekcije vzamemo najnižjo (2) in najvišjo (h) lego Zemlje nasproti Soncu, ker nam Zemlja v teh položajih omogoča opazovanje odklona središčnega sončnega žarka za  $23\frac{1}{2}^{\circ}$  od ekvatorja in za isto število stopinj senčnega kroga od zemeljskih polov.

Drugo opazovališče: Opazovalec stoji na ekvatorju vzporedni ravnini skozi središče Sonca, vzporedno z zemeljsko osjo in gleda pravokotno na presek ekliptične ravnine z ekvatorsko (smer ekvinokcijev) — torej v smeri solsticijev.

Iz te druge projekcije vzamemo položaje Zemlje, ko je za opazovalce v isti višini s Soncem v smeri navzdol (1') in v smeri navzgor (3'), ker nam ta dva položaja Zemlje omogočata opazovanje središčnega sončnega žarka, ki drsi po ekvatorju, ter senčnega kroga, ki potočka preko obeh zemeljskih polov.

Ti dve projekciji nam torej omogočata nekonvencionalno kombinirano simbolično projekcijo 1', 2, 3', 4, ki nam v vseh štirih položajih daje jasno sliko ekvinokcijev in solsticijev ter nihanje središčnega sončnega žarka in z njim vsega snopa vzporednih sončnih žarkov okoli ekvatorja ter s tem povezano nihanje senčnega kroga okoli polov. Točke na tiru so točno določene brez uporabe pomožne osno-sončne ravnine, ki nam pri konvencionalni simbolični projekciji edina lahko to omogoči,

V teh dveh primerih konvencionalne in nekonvencionalne projekcije je torej lahko prikazan pouk o revoluciji Zemlje z dvema popolnoma različnima razlagama. Vprašanje je, katera je primernejša in jasnejša. Pravilni sta seveda obe, odločitev za eno ali drugo pa je popolnoma prepuščena naši izbiri.

Da pa se lahko odločimo za tisto pot, ki naj bi bila primernejša in jasnejša za razumevanje, posebno za dijake na nižji stopnji, si kritično oglejmo odlike in pomanjkljivosti obeh razlag. Konvencionalna razlaga: Ker stojimo kot opazovalci pravokotno na ekliptični ravnini, v kateri krožijo Zemlja in vsi planeti okoli Sonca, je odlika brez dvoma ta, da kroži Zemlja okoli Sonca za nas v horizontalni ravnini in Mesec okoli Zemlje v nekoliko nagnjeni ravnini. Zato nam ni potrebno uporabljati pojmov, kot so najvišje, najnižje, v isti višini s soncem, torej pojmov, ki so lahko v zvezi samo z gravitacijskim pojmom opazovalca. Primernejša je tudi za razlago precesije, kar pa je pomembno šele na višji stopnji.

Toda pomanjkljivosti so precejšnje. Predvsem pojem, da je poševna os sama s seboj vzporedna. Na narisu je to razumljivo — toda pri praktični izvedbi z globusom dijak nehoti in nevede obrne Zemljino os v drugo smer, še preden enkrat obkroži nakazano Sonce.

Dalje, nikakor ne moremo na preprost način točno določiti točke na Zemljinem tiru, kjer je Zemlja v položaju ekvinokcijev in solsticijev. Če hočemo te točke določiti z vso natančnostjo, se moramo poslužiti pomožne osno-sončne ravnine in njenega odnosa do ekliptične ravnine. Seveda je to preveč komplicirano in neprimerno za pouk na nižji stopnji.

Nadaljnja pomanjkljivost te razlage so ekvinokciji. Namreč vpad snopa vzporednih sončnih žarkov pravokotno na zemeljsko os in vzporedno z ekvatorsko ravnino. To dijak na nižji stopnji težko razume, ker vidi, da padajo žarki na Zemljo v horizontalni ravnini — pred seboj pa ima Zemljo s poševno osjo in poševno ekvatorsko ravnino. Prav to pa navaja avtorje knjig astronomske geografije — da prikažejo ekvinokcije še na posebnem narisu, kjer je zemeljska os pokončna — v tem primeru pač konvencionalna razlaga ni več dosledna. Da obkroži snop sončnih žarkov v horizontalni ravnini, mora postaviti za jasno razlago os Zemlje navpično. V tej zagati imamo samo še dve izbiri. Ali obdržati poševno os in zavrteti ekliptično ravnino in z njo snop sončnih žarkov za  $23\frac{1}{2}^{\circ}$  — tudi taki narisi se mnogokrat pojavljajo, čeprav ekliptična ravnina v tem primeru ni več horizontalna. Ali pa je treba opazovati Zemljo v ekliptični ravnini v smeri solsticijev. Vendar se ta projekcija zelo malo uporablja, čeprav je v konvencionalni razlagi edina dosledna, ker ima poševno os in ekliptično ravnino s sončnim žarkovjem v horizontali. To pa iz razloga, ker se ta naris zdi avtorjem premalo nazoren — os je namreč skrajšana in pola nista

na krožnici zemeljske krogle, ampak sta pomaknjena proti središču.

Torej se od vseh treh možnih razlag ekvinokcijev uporabljata dve, ki nista dosledni — tretja pa, ki je dosledna, pa se skoraj ne uporablja, ker je premalo nazorna.

Razlage solsticijev bi bile sprejemljive (en pol obrnjen k Soncu, drugi pol pa od sonca proč) — če bi bile točke na tiru točno določene na preprost način. Kajti poli so namreč v tem položaju, obrnjeni proti Soncu ali od Sonca proč že zdavnaj pred solsticiji in še dolgo po solsticijih. Lahko rečemo: Takrat, kadar so poli obsijani ali v senci vse do polarnih krogov. Toda kdaj je to, v kateri točki na tiru in v katerem trenutku — se nam ponovno vrača to vprašanje. Lego, oziroma položaje Zemlje lahko na ta način samo približno opišemo in opremimo z datumom — ne pa točno določimo.

Take bi bile torej v glavnem odlike in pomanjkljivosti konvencionalne razlage, pri kateri je dominantna ekliptična ravnina, in pri kateri se poslužujemo globusa s poševno osjo.

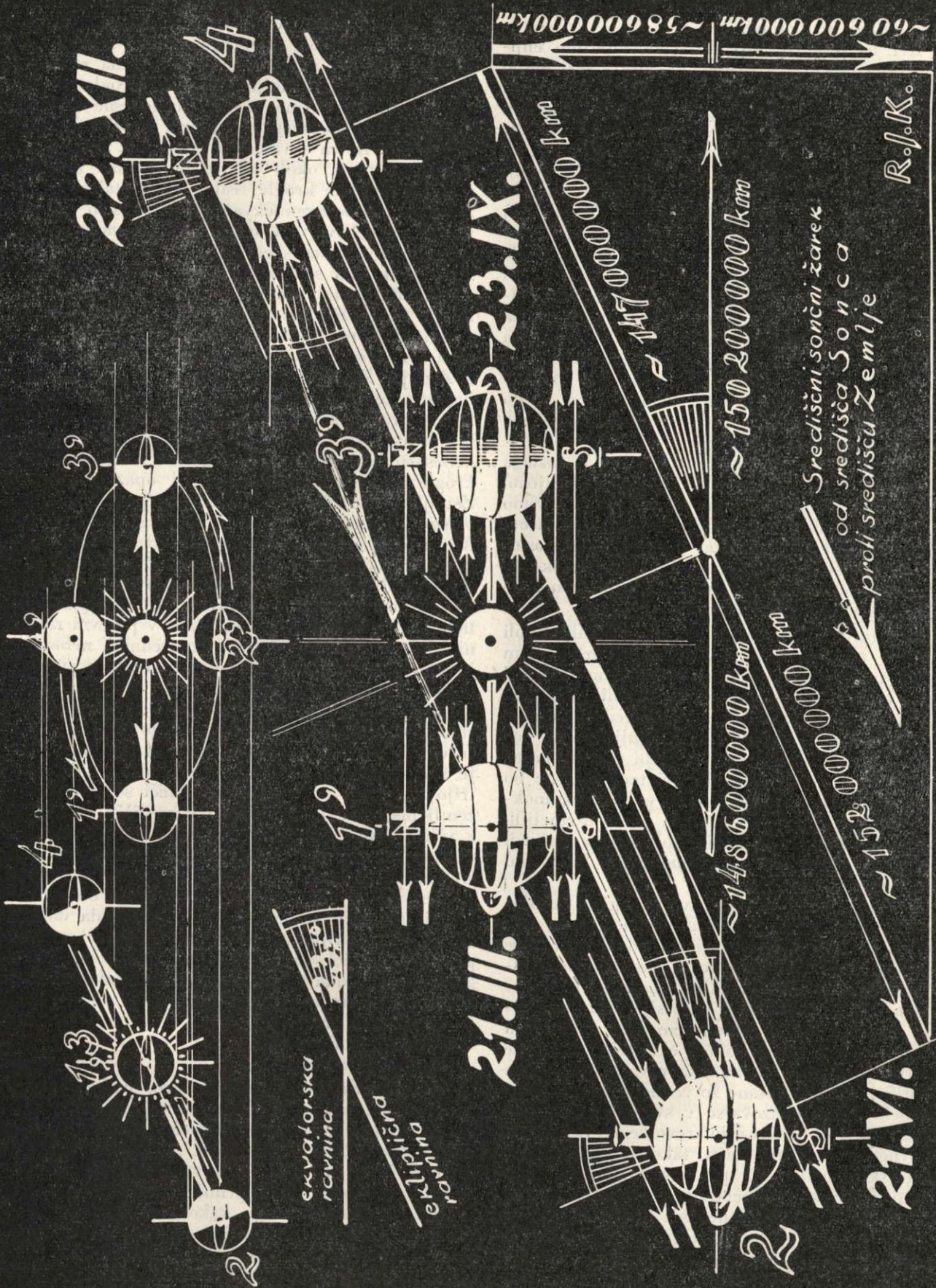
Sedaj pa si oglejmo še razlago, pri kateri je dominantna ekvatorska ravnina — pri pouku pa bi se za praktičen prikaz posluževali globusa s pokončno osjo.

Pomanjkljivost te razlage bi bila predvsem v tem, da se tu poslužujemo pojmov kot so zgoraj — spodaj, visoko — globoko, navzgor — navzdol, torej pojmov, ki so v zvezi z občutkom gravitacije.

Toda tudi temu se lahko vsaj na višji stopnji izognemo: skozi Sonce položimo ekvatorju vzporedno ravnino. Na presečišču te sončne ekvatorske ravnine (ki je v bistvu ravnina nebesnega ekvatorja) z Zemljinim tirom sta točki ekvinokcijev — pravokotnica na zveznico obeh ekvinokcijev skozi središče Sonca v ekliptični ravnini pa preseka tir v točkah solsticijev. Brez uporabe te pravokotnice pa lahko rečemo, da so solsticijske točke na tiru tiste, ki imajo od obeh ekvinokcijskih točk enako razdaljo.

Lahko pa pojme zgoraj, spodaj — opravičimo s tem, da stojimo kot opazovalci v nekem gravitacijskem polju pravokotno na ekvatorski ravnini vzporedno z zemeljsko osjo in se podredimo našemu položaju — torej nad nami visoko sever (nebesni severni pol), pod nami globoko jug (nebesni južni pol).

Popolnoma pa bi se lahko izognili temu problemu izražanja — če bi dijake prej seznanili s svetovno osjo in nebesnimi poli ter z nebesnim ekvatorjem — torej z osnovami orientacije na nebesni krogli. Po tem predhodnem znanju bi lahko označili položaje ekvinokcijev s presekom ekliptike in nebesnega ekvatorja in enako oddaljenostjo od obeh nebesnih polov — solsticije pa z oddaljevanjem in približevanjem nebesnima poloma s tem, da je Sonce v središču nebesne krogle. Ker pa bi tak opis zahteval od učencev že znanje na višji stopnji, bomo v nadaljnjem obdržali pojme opazovalca, ki stoji v vesoljnem pro-



22.XII.

23.IX.

21.III.

21.VI.

~58 600 000 km

~150 200 000 km

~148 600 000 km

~152 000 000 km

Središnji sončni žarek  
od središča Sonca  
proti središču Zemlje

R.J.K.

EKVATORSKA  
GAVLINA  
RUMENINSKA  
GAVLINA

storu vzporedno z zemeljsko osjo — torej njegovo višino in globino.

Ker na nižji stopnji lahko zanemarimo eliptično pot Zemlje (perihel in afel), seznanimo učence s tem, da kroži Zemlja okoli Sonca po skoraj pravi krožnici s povprečnim polmerom. Ker pa kroži v poševni ravnini, je Zemlja enkrat najnižje pod Soncem, enkrat najvišje, dvakrat pa je z njim v isti višini. S tem pa smo že dobili jasno določene točke na Zemljinem tiru — kje so položaji ekvinokcijev in solsticijev. Ti so torej točno določeni na preprost in nazoren način — kar pri konvencionalni razlagi ni mogoče. To je torej predvsem odlika tega načina razlage. Pri konvencionalni razlagi pravimo: Ob poletnem solsticiju je severni pol obrnjen k Soncu, južni pa od Sonca proč — tu pa bi rekli: Ko je Zemlja najgloblje pod Soncem, sije Sonce na Zemljo od zgoraj navzdol in obseva samo severni pol do severnega polarnega kroga, južni pol pa je do južnega polarnega kroga ves v senci. Nasprotno je seveda za zimski solsticij.

Ob ekvinokcijih je konvencionalna razlaga najbolj nejasna, kot je bilo že prej utemeljeno. Popolnoma nekaj drugega pa je, če postavimo Zemljo ali globus s pokončno osjo v isto višino s Soncem. Ker je ta položaj v naši razlagi dosleden, je šele sedaj otipljivo in nazorno pravokotno upadanje sončnih žarkov na zemeljsko os in istočasno obsevanje obeh polov.

Nadaljnja odlika razlage gibanja Zemlje okoli Sonca v poševni ravnini bi bila pri praktičnem pouku ta, da lahko učenec z globusom obkroži Sonce in mu pri tem ni treba prav nič paziti na to, da bi bila zemeljska os vzporedna sama s seboj. Po svojem občutku drži Zemljo vedno pokonci in s tem je že sama po sebi nastala paralelnost osi v vseh položajih. Pri tem tudi ne bo prav nič zmeden, ko bo določal položaj ekvinokcijev in solsticijev, kot smo že preje utemeljili, ampak bo z lahkoto določil solsticije v najvišji in najnižji točki tira ter ekvinokcije v isti višini s Soncem.

Pred seboj imamo torej dve razlagi za revolucijo Zemlje z vsemi njenimi prednostmi in pomanjkljivostmi. Obe razlagi sta odvisni od naše odločitve, katera ravnina bo za nas kot opazovalec primernejša. Res je ekliptična ravnina povezana s tiri planetov in s precesijo Zemlje. Dejstvo, da se v enem platonskem letu ekvatorska ravnina enkrat zavrti okoli ekliptične osi, pač govori za to, da je ekvatorska ravnina podrejena ekliptični. Vendar ostane še vedno vseeno, katero od obeh položi opazovalec v svojo horizontalno ravnino pri obravnavanju revolucije Zemlje v svetovnem prostoru. Kajti tako ekliptična kot ekvatorska ravnina sta pri našem obravnavanju ravnini ekliptike in nebesnega ekvatorja, torej dveh glavnih krogov na nebesni krogli. Ekliptika je samo projekcija navideznega gibanja Sonca z Zemlje na daljnjo nebesno kroglo, medtem ko v središču nebesne krogle ravnine Zemljinega tira kot take sploh ni, ampak se zaradi gibanja sonč-

nega sistema proti ozvezdju Herkula spremeni v širok vijadni trak, ki ga okoli enega roba skozi središče Sonca riše središčni sončni žarek. — Nebesni ekvator pa je razširjena ravnina zemeljskega ekvatorja na daljnjo nebesno kroglo, in če si predstavljamo Sonce v središču nebesne krogle, gre ravnina nebesnega ekvatorja skozi središče Sonca. Ker izvira ekvatorska ravnina iz Zemlje in njenega vrtenja okoli osi, je ta ravnina tudi v središču nebesne krogle realna in se stalno krije z ravnino nebesnega ekvatorja. Predvsem pa je Zemlja človekovo opazovališče, okoli katerega se navidezno vrti ves svet, nebesna krogla, vesoljstvo. Vsak dan se zemlja zavrti okoli svoje osi od zahoda proti vzhodu in vsak dan se nebesna krogla navidezno zavrti od vzhoda proti zahodu z ekliptiko vred, tako da ekliptika in njena ravnina stalno spreminjata svojo lego za opazovalca z Zemlje. Ekvatorska ravnina pa je stalna, vsa nebesna telesa krožijo navidezno po krožnicah, katere ravnine so pravokotne na vrtilno zemeljsko in svetovno os ter vzporedne z ekvatorsko in po nebesnem ekvatorju, ki je glavni krog nebesne krogle s središčem kateregakoli opazovalca na Zemlji. Vsak trenutek, podnevi in ponoči, lahko opazovalec določi ravnino nebesnega ekvatorja. Ali ni torej s stališča opazovalca Zemlje ekvatorska ravnina prevladujoča nad ekliptično? Ali ni torej predvsem s tega stališča upravičeno, da se človek kot opazovalec postavi v svetovni prostor tako, da kroži Zemlja okoli Sonca v poševni ravnini s pokončno osjo — vsi vzporedniki, nebesni in zemeljski so v tem slučaju vzporedni z vodoravno linijo oči opazovalca?

Tako smo v glavnem obdelali in pregledali stvari, ki govore za eno ali za drugo predstavo o revoluciji Zemlje. Za boljše razumevanje obeh pa je nujno učenca predhodno seznaniti z geometrijo krogle, z orientacijo na vrteči se krogli, z zemljepisno širino in dolžino v središču Zemlje, z višino sonca na poljubnem opazovališču ter z vpadom vzporednega snopa žarkov na kroglo, s središčnim žarkom in senčnim krogom.

Ker večina mladincev zaključí svoje obvezno šolanje na nižji stopnji, je naš namen, da dobe harmonično zaključeno izobrazbo. Tako izobrazbo pa bi v resnici dosegli šele takrat, če bi bila glavna teža pouka v zadnjem razredu enakomerno porazdeljena na tri glavne smeri:

1. Nauk o svetu.
2. Nauk o človeku.
3. Nauk o družbi.

V tem primeru bi morali torej podati snov astronomske geografije kot poseben predmet, ki bi obravnaval orientacijo človeka v vesoljstvu. To se pravi, da je mladincu, ki bo za vedno zapustil šolo, in to še celo v današnjem času, potrebna astronomija v primerni obliki, pa naj se kot predmet imenuje kakorkoli. Šele na ta način bi bila vzgoja našega obveznega šolstva res sodobna ter harmonično zaključena ter bi lahko pozitivno vplivala na svetovni nazor razvijajočega se mladega človeka v naši družbi.



# KNJIŽEVNOST

IGOR VRISER:

## OSNOVE GEOGRAFSKEGA DELA<sup>1</sup>

V letu 1960 je prinesla reforma univerzitetnega študija tudi novo razvejanost v učni načrt in program študija geografije. Najrazličnejšim pobudam za reorganizacijo študija, ki so prihajale od vsepovsod, je sledila okvirna zasnova stopenjskega študija geografije, ki se še vedno izpopolnjuje.<sup>2</sup> V takih okoliščinah se je rodil tudi nov učni predmet „osnove geografskega dela“, ki je v formalnem pogledu zamenjal nekdanji „uvod v geografijo“. Njegov poglavitni namen je, da slušateljem geografije predoči vsebino, cilje, ustroj in razvoj geografske znanosti, kakor tudi, da jih vsestransko seznanji z metodami in tehniko geografskega proučevanja.

Po vsebini je razdelil avtor skripta — „Osnove geografskega dela“ — v tri obsežna poglavja: I. Osnovni pojmi geografije, II. Zgodovina geografije in III. Osnove geografskega dela. V tako širokem obsegu zastavljena vprašanja in nakazana problematika vzbujajo v nas vseh ne le radovednost po spoznanju uveljavljanja različnih konceptov geografije v sodobnem svetu, temveč predvsem potreba po nenehnem izpopolnjevanju v svoji osnovni strokovni dejavnosti. In ker skripta univ. doc. dr. I. Vrišerja po svojem vsebinskem konceptu niso le začetni napotki za študij geografije, temveč tudi nadvse potreben in koristen priročnik skoraj slehernemu geografu v šoli ali na katerem koli drugem strokovnem delovnem mestu, smo se odločili, da bralce GO seznanimo z vsebino „Osnov geografskega dela“.

V uvodnem poglavju — osnovni pojmi o geografiji (str. 5—34) — so osvetljeni z najrazličnejših vidikov: pojem, razvoj, predmet in naloge današnje geografije. Avtor nas ne seznanja samo z nekaterimi opredelitvami geografije, temveč že tudi očrtuje geografsko okolje in najrazličnejše pojave v njem, utemeljuje potrebo po spoznavanju oziroma odkrivanju procesov in zakonitosti med pojavi in procesi; poudarja zahtevo po celovitem preučevanju geografskega okolja kakor tudi pri spoznavanju njegovih posameznih oblik (pojavnosti), ker je mogoče samo tako spoznati vzročnost in vzajemnost dejavnikov pri oblikovanju (preobrazbi) pokrajine.

V drugem razdelku prvega poglavja je prikazan sistem geografske vede. Za opredelitvijo nalog splošne (ali obče) in regionalne geografije še podaja shematski prikaz razdelitve fizične geografije (z opredelitvami in obsegom preučevanja njenih posameznih vej: geomorfologije, klimatologije, hidrogeografije, biogeografije in pedogeografije) in družbene (do nedavna še tako imenovane antropogeografije) geografije (demogeografija, ekonomska geografija, geografija naselij, politična geografija).

Drugi del Osnov geografskega dela je pregled zgodovine geografije (str. 35—79), ki je v glavnem povzetek, prirejen po skriptih prof. dr. S. Ilešiča (gl. op. na str. 79).<sup>3</sup> Pregled, ki je zasnovan po temeljnih zgodovinskih obdobjih (1. predantična in antična doba, 2. srednjeveška doba, 3. doba velikih odkritij do zasnutkov moderne geografije in 4. razvoj geografije v 19. in 20. stoletju ter 5. razvoj slovenske geografije), podaja v osnovnih potezah miselne tokove, ki so se porajali ob spoznavanju in odkrivanju

zemeljskega površja od davnine pa vse do današnjih dni. Ob današnjem dojetju geografske znanosti ne sme ostati nenaglašeno spoznanje, ki se nam venomer rojeva ob prebiranju literature o preteklosti naše stroke, kako so pravzaprav tudi v preteklosti goli eksistenčni interesi vodili ljudi v neznana prostranstva sveta ali pa v poglobljanja v že znane predele kopnih ali vodnih širjav. Saj je prav v tem zakoreninjeno bistvo človekovega odnosa do sveta in s takimi spoznanji je pričel človek ne le iskati, marveč tudi bolj vsestransko doumevati svoje mesto in svoj položaj v naši naravi.

Tretji del, ki je tudi po obsegu najboljše (str. 80—252), pa zajema osnove geografskega dela. V tem poglavju je bolj ali manj zajeta vsesplošna vsebina celokupnega geografskega dela, pa naj bodo to preprosta opazovanja pokrajine, razčlenjevanje njenih posameznih pojavnih oblik, iskanje učinkov poedinih dejavnikov ali odkrivanje soodvisnosti med njimi. V prvem razdelku tega poglavja nas seznanja dr. I. Vrišer z načelnimi, teoretsko dovolj razbistrenimi in utemeljenimi pojmovanji o geografskem razglabljanju in raziskovanju. Tu je v širokem razponu podana miselna celovitost ideologije, v kateri temeljijo stebri sodobne geografije. V njej so zasnovani vsi tisti poglavitni atributi, ki opredeljujejo moderno geografijo in se že v osnovi ločujejo od geografij preteklih razdobij. Danes se v geografiji ne moremo več zadovoljevati samo s spoznavanjem in preučevanjem povezanosti in vzročnosti med pojavi, temveč vedno bolj stopajo v ospredje tudi njihove prostorske in časovne dimenzije. Zanimati ne smemo spoznavanja istočasnega obojestranskega součinkovanja dveh pojavov; z analizo ugotavljamo dominantne in podrejene pojave in zveze med njimi, spoznavamo zakonitosti med pojavi, nujnosti in slučajnosti. Poglobljanja v vse bistvene ali nebistvene pojave v pokrajini nam bo razodelo nenehna spreminjanja in razvoj, kar daje neposredno gradivo za spoznavanje procesov. Ker je bilo v različnih dobah tudi zelo različno vrednotenje genetičnosti in funkcionalnosti geografskega okolja ter njegovega procesa, se je na konkretnih spoznanjih rodil geografski materializem (geografski determinizem), indeterminizem, pozitivizem, pragmatizem itd.

V drugem delu tretjega poglavja nas avtor seznanja z uporabo in vrednostjo različnih virov v geografiji (rokopisi, publicistični viri, podobe in fotografije, statistični viri idr.). Že v naslednjem delu se spoznamo z glavno domačo in tujo literaturo, obenem pa tudi z njeno uporabnostjo pri vsakdanjem delu. Terensko proučevanje, ki je najpoglavitejši vir za črpanje vsakdanjih informacij o pokrajini, je naslov razdelka, v katerem se seznanimo z glavnimi pripomočki, ki jih uporabljamo pri terenskih proučevanjih ali obhodih, kakor tudi s splošnimi navodili ter s poglavitnimi postopki pri terenskem delu. Dobri del poglavja še zajemajo osnovni pojmi o uporabi nekaterih statističnih metod v različnih vejah geografije. Vsebinsko zelo bogat ter s praktičnimi napotki opremljen je šesti razdelek tretjega poglavja z naslovom: Osnove kartografije. Stevilni pojavi v geografskem okolju so ponazorjeni z najrazličnejšimi kartografskimi metodami, kar daje celotnemu delu še posebno veljavnost. Tu niso zgolj zajeti napotki za sestavo kart ali drugih grafičnih pona-

zoril, s kakršnimi so v vedno večjem številu opremljeni elaborati študijskih obveznosti slušateljev geografije, temveč je podan tudi uvod v umevanje izdelovanja ali reprodukcijo geografskih kart. Sedmi razdelek tretjega poglavja obsega napotke za sestavljanje geografskega elaborata.

Na zaključku vsakega poglavja je še seznam temeljne literature, medtem ko je obsežnejši izbor vse pomembnejše domače in tuje geografske literature priložen na koncu tekstnega dela skript (str. 253—279).

Vrišerjeve Osnove geografskega dela nam narekujejo, da moremo o njih zapisati naslednje ugotovitve: 1. Osnove geografskega dela so prvi domači učni pripomoček, ki so ga dobili slušatelji geografije na I. stopnji po študijski reformi. In prepričan sem, da pravzaprav šele tako postane posamezni predmet študija geografije tudi javen, ko moremo dobiti kar vsi najboljši vpogled v vsebino predavanj, ki so strnjena v poedinem predmetu. 2. Posebno odliko dajejo delu od vsepovsod zbrani teoretični in idejni koncepti sodobne geografije, ki pa jih je avtor preuredil v smiselno enovitost. Tako bodo imeli študenti geografije kot tudi drugi uporabniki skript možnosti, da se seznanijo z današnjimi miselnimi tokovi, v katerih temelji in iz katerih poganjata smoter in smisel sodobne geografske vede. 3. Zaradi tega in spričo dejstva, da je dobršen del vsebine skript odmerjen nekaterim osnovnim pojmovanjem kartografije ter ponazorilom, presegajo Osnove geografskega dela v marsičem svojo izključno namembnost samo slušateljem geografije, temveč bomo po njih segali s koristnostjo vsi, ki se ukvarjamo s pedagoško, strokovno pa tudi z znanstveno dejavnostjo v geografiji. Nekateri napotki se mi zde vsebinsko tako obsežni, da jim bodo mogli z dokajšnjo mero pozornosti prisluhniti tudi strokovnjaki z mejnih področij geografije.

Kljub vsemu le ne morem mimo nekaterih pripomb, ki naj jih tudi zapišem. Nekatero formulacijo oziroma opredelitve posameznih pojmov se mi zde še premalo eksaktne. Tako na primer bi bilo treba jasneje očrtati Humboldtov teoretični koncept geografije ter prikazati razločke, s katerimi se pravzaprav razlikuje od današnjih načelnih pogledov na geografijo (gl. str. 63—64). Prav tako nerodno je formulirano naslednje stališče: „...geografija proučuje materialno stvarnost in je zaradi tega geografsko pojmovanje nujno materialistično...“ (str. 82 in 94). Toda pregled zgodovine geografske znanosti nam potrjuje prav nasprotna pojmovanja. Ob vsem tem pre-

mišljanju se mi odpira še dvoje vprašanj: Ali so nam že dovolj evidentne osnovne geografske zakonitosti, in kako jih pojmuje (gl. str. 85—86)? Kaj je pravzaprav geografski proces, o katerem toliko pišemo in govorimo? Če pravilno pojmem dr. Kokoletov diskusijski prispevek na simpoziju o agrarni geografiji v Mariboru (5. XII. 1964), ko se je v razpravi postavil na stališče, da geografskega procesa samega zase ni. Sleherno pokrajino zajema vsesplošni razvoj, iz katerega moramo izluščiti tiste komponente, ki so karakteristične in lastne geografskemu preučevanju. V vsebinskem pogledu pa se mi zdi le malo preskromen odstavek (deloma tudi upravičeno), ki obsega navodila za sestavljanje geografskih elaboratov. Res pa je, da je težko dajati kakršna koli vsesplošna navodila za sestavo geografskih študij oziroma del, saj so v tem primeru vsi napotki le abstraktni in načelni (kar je seveda že tudi zajeto v vsej vsebini skript). Morda bi kazalo razmisliti o tem, da bi avtor v tem poglavju opozoril bralce na najrazličnejše reprezentativne študije (domače in tuje) s posameznih področij geografije, katere se prvenstveno odlikujejo z vzorno izdelano metodologijo!

Vse zapisane pripombe so le obrobnega značaja, in nikakor ne morejo na kakršen koli način zmanjšati vsebinske vrednosti Osnov geografskega dela. Obžalujemo lahko samo to, da so bila skripta, ki jih je okusno opremil kartograf Marko Zerovnik, natisnjena samo v nakladi 300 izvodov, in da bodo spričo svoje vsebinske aktualnosti najbrž tudi kar prekmalu pošle.

#### OPOMBE:

- <sup>1</sup> Igor Vrišer: „Osnove geografskega dela“. Izdala filozofska fakulteta univerze v Ljubljani, Ljubljana 1966, str. 284 + 34 strani grafičnih prilog in z dvema kartama v prilogi.
- <sup>2</sup> Darko Radinja: Reformirani študij geografije na univerzi. Geografski obzornik IX., štev. 3—4, str. 39—43, Ljubljana 1962.  
Problematika o izhodišču univerzitetnega študija geografije na prvi stopnji. Geografski obzornik IX., štev. 3—4, str. 30—36, Ljubljana 1962.
- <sup>3</sup> Svetozar Ilesič: Zgodovina geografije. Državna založba Slovenije, Ljubljana 1950.

MILAN NATEK

## DROBNE NOVICE

### JUGOSLAVIJA SPREJETA V GATT

Gatt ali angleško General Agreement on Tariffs and Trade je sporazum, namenjen boljšemu trgovanju med državami članicami. S sporazumom, ki je bil podpisan leta 1947 v Zenevi, se je 23 takratnih držav obvezalo, da bodo spoštovale določene principe trgovinske politike. Do danes se je v Gatt vključilo že okoli sedemdeset držav. V glavnem gre tukaj za klavzulo največjih ugodnosti. Ta multilateralni sporazum je izpolnjen s celo vrsto bilateralnih dogovorov o znižanju carin. Čeprav je bil Gatt ustanovljen kot začasna organizacija, ga stalno obnavljajo in izpopol-

njujejo, saj ima namen odstraniti vse omejitve v mednarodnem blagovnem prometu. Namen pa ima tudi preprečiti vse diskriminacijske pojave v mednarodni trgovini.

Jugoslavija prva leta ni sodelovala. Sodelovati je začela šele leta 1959. Prilagodila je svoj zunanjetrgovinski sistem tako, kakor je to zahteval razvoj njenega gospodarstva in močnejšega vključevanja v mednarodno delitev dela. Leta 1960, 1961 in 1962 so bile objavljene konsultacije med Gattom in našo državo. Obravnavali so naš zunanjetrgovinski in devizni režim, poleg tega pa še razvoj zunanjetrgovinskih odnosov med člani te organizacije in Jugoslavijo. Oktobra 1962, po triletnem preizkusnem obdobju,

smo dosegli z evolucijo našega gospodarstva pogoje in 13. novembra 1962 postali začasni član.

To izredno članstvo bi moralo preteči konec leta 1965, toda bilo je sporazumno podljšano za pol leta, da bi se še uredila nekatera več ali manj formalna vprašanja. V tem času so bila v zveznem sekretariatu za zunanjo trgovino carinska pogajanja s šestnajstimi in kasneje še s petimi državami (Avstralijo, Novo Zelandijo, Veliko Britanijo, Dansko, Norveško, Indijo, ČSSR, Kanado itd.). Treba se je bilo zblížati in izenačiti s pogoji drugih članic. Tukaj ne gre za znižanje carin na blago, ki ga bo Jugoslavija uvažala, marveč za ustalitev že veljavnih carin kot poglavitnega in edinega instrumenta zaščite jugoslovanskih proizvajalcev. Država pa se je pogajala tudi s Skupnim evropskim trgovom (in Avstrijo) zaradi carinskih olajšav vseh šestih včlanjenih držav, ki nastopajo skupno kot en partner. Vse to je bilo potrebno opraviti do 30. junija 1966.

V pogajanjih s partnerji Gatt so določili 197 carinskih postavk, (čeprav je vseh skupaj 4500), ki veljajo v glavnem za industrijsko blago, reprodukcijski material, ki ga Jugoslavija redno uvažata, da bi krila potrebe v industrijski proizvodnji ter za opremo in blago za široko potrošnjo. Jugoslavija ni mogla ugoditi vsem zahtevam partnerjev. Težila je za tem, da bi obveljale že veljavne jugoslovanske carinske tarife, glede na to, da imamo kot država v razvoju pravico zaščititi tisto industrijo, ki je še v razvojni fazi. To pomeni, da se jugoslovanske carinske tarife s pristopom v polnopravno članstvo Gatt ne bodo bistveno spremenile, ker smo spremenili carinske stopnje in zunanje-trgovinski režim v okviru gospodarske reforme. Carinske stopnje bodo torej ostale na isti ravni. Kot članica Gatt bo morala Jugoslavija med drugim v prihodnje utrditi carine za določeno število proizvodov. Teh carin ne bo smela enostavno spreminjati.

Pravila predpisujejo, da morajo potem, ko so rešena vsa vprašanja, članice pismeno glasovati. Za sprejem mora biti najmanj dve tretjini članic. Jugoslavija je vložila ponudbo generalnemu ravnatelju Gatt, da uvede postopek za njen pristop. Ko so rešili še nekatera carinska vprašanja, so naši predstavniki v Zenevi 26. julija 1966 podpisali enakopravno članstvo naše države v tej organizaciji. Sporazum je začel veljati 26. avgusta 1966. Protokol so podpisali potem, ko se je 45 držav članic, ki sestavljajo potrebno dvotretjinsko večino, s posameznimi pismenimi glasovanji izreklo za sprejem. Vse države članice morajo sedaj (od 26. avgusta 1966) v trgovini z našo državo brez diskriminacije izvajati klavzulo o največjih ugodnostih. Carina bo ostala kot edini varstveni instrument jugoslovanske industrije.

Jugoslavijo so lahko sprejeli v Gatt zaradi tehle pogojev: Presegla je že 500 dolarjev narodnega dohodka na prebivalca. S tem je dosegla raven, ki ji omogoča hitrejšo vključevanje v mednarodno delitev dela in svetovno tržišče. Nadalje bomo po srednje ročnem planu do leta 1970 izvozili okoli 18 odstotkov svoje proizvodnje. Sedaj izvažamo samo 11 odstotkov, kar je izredno malo, saj druge države članice izvažajo do 30 odstotkov ali pa še več. Če sedaj izvažamo nekaj nad štirideset dolarjev na prebivalca, potem izvažajo Madžari trikrat, Avstrijci štirikrat in Belgijci trinajstkrat več. Jugoslavija je tudi znižala 23 odstotne povprečne carine na 11 odstotne. Uvedla je enoten tečaj dinarja nasproti dolarju in ostalim valutam. Subvencije za izvoz so bile skoraj ukinjene. Najavljeni so bili

ukrepi za sprostitev uvoza v skladu s sedanjimi možnostmi jugoslovanske plačilne bilance. Ker imajo članice te organizacije v rokah večino svetovne trgovine in ker številna naša podjetja izvažajo na konvertibilna področja, lahko trdimo, da se našemu industrijskemu izvozu odpirajo ugodnejše perspektive.

Da si je Jugoslavija prizadevala postati članica Gatta, je razumljivo, saj 70 do 75 odstotkov vse jugoslovanske trgovine poteka med temi članicami in do 80 odstotkov vse svetovne trgovine odpade na člane Gatta. Članstvo v tej organizaciji je za našo državo prva stopnja v Kennedyjevo rundo pri mednarodnih pogajanjih o znižanju carin in mogoče celo tudi pot do vstopa v EFTO.

## NAFTOVOD BAKAR—SISAK

Potrošnja nafte povsod hitro napreduje. Leta 1965 so naše rafinerije predelale tri milijone ton nafte. Od tega je dva milijona ton odpadlo na lastno nafto, ostalo pa na uvoženo. Leta 1970 bo Jugoslavija potrebovala sedem, deset let pozneje pa že 17 milijonov ton nafte. Zato bo tudi uvoz vedno večji. Predvidevamo, da bomo morali leta 1980 uvoziti okoli deset milijonov ton nafte.

Pojavilo se je vprašanje cenenege prevoza (glej GO, leto X., št. 3—4) nafte. Verjetno jo bomo še vedno največ uvažali iz Sovjetske zveze, Alžirije, Venezuele, Iraka itd. Zato bomo morali zgraditi naftovod iz enega izmed jugoslovanskih pristanišč do naših rafinerij. Najugodnejša je verjetno trasa Bakar—Sisak, ki je dolga 176 km in teče dve tretjini po ravnini. Nekateri so celo zagovarjali gradnjo naftovoda od Ploč prek Jablanice do Bosanskega Broda (328 km). Ta naftovod bi bil seveda precej daljši od prejšnjega in bi ga dve tretjini potekalo po hribovitem svetu, kar seveda ogromno podraži gradbene stroške. Gradnja po ravnini je dva do trikrat cenejša kot gradnja po hribovitem svetu. Ta razlog je torej narekoval traso Bakar—Sisak. Poleg tega je morje v Bakarskem zalivu dovolj globoko tudi za večje tankerje in še to, da imamo pri Urinju potrebne naprave.

Premer cevi bo 510 mm. Od Siska bo potekal en krak do Botova (107 km) na madžarski meji, drugi pa ob Savi do Bosanskega Broda in bo dolg 135 km.

S. KOŠNIK

## ZAPOSLENOST V JUGOSLAVIJI

Jugoslavijo uvrščajo v skupino držav, v katerih je stopnja industrijskega razvoja najintenzivnejša. Samo od leta 1958 pa do danes se je pri nas industrijska proizvodnja več kot podvojila, in v tem prekašajo stopnjo naše industrijske proizvodnje le še nekatere države, kot so: Japonska (indeks porasta industrijske proizvodnje znaša 248), Izrael (220), Bolgarija (219), Romunija (216), Jugoslavija je z indeksom 201 na petem mestu. Stopnja porasta industrijske proizvodnje pri nas pa ni bila v vsem vzporedna z rastjo produktivnosti dela, temveč se je dvigala predvsem na račun na novo zaposlenega prebivalstva. Saj se je v tem razdobju (1958—64) povečalo število zaposlenih za več kot 42%. V letu 1965 je imela Jugoslavija 3.661.900 zaposlenih oseb, (to so vse zaposlene osebe, ki so sklenile z delovno organizacijo ali zasebnim delodajalcem delovno razmerje ne glede na vrsto delovnega razmerja, ki je lahko

stalno, sezonsko ali začasno, in jim je to edini in glavni poklic). 83,6% zaposlenecv je vključenih v gospodarstvo, ostali, to je 16,4% pa delajo v kulturno-prosvetnih in zdravstvenih zavodih ter v družbeno-političnih organizacijah in v državni upravi.

V zadnjih letih se tudi pri nas vedno močneje razširja razkorak med številom prostih delovnih mest in ljudmi, ki iščejo zaposlitev. V tem pogledu je bilo najbolj kritično obdobje v letih 1961—1962, ko so prišli kar trije prosilci na dve delovni mesti. In prav zato so se mnogi v tem času odločili za začasno zaposlitev v tujini, še posebno zato, ker je tudi pri nas nenehno naraščala nezaposlenost. Največje število nezaposlenih je bilo v letu 1962 (237 tis.) in v letu 1963 (230 tis.), a se je nezaposlenost v naslednjih letih zaradi možnosti regularnega zaposlovanja v tujini že zmanjšala.

(Statistički godišnjak SFRJ 1966, XIII, Beograd 1966.)

### NEKATERI INDIKATORJI TURISTIČNEGA PROMETA V JUGOSLAVIJI V LETU 1965

Zadnja leta tudi Jugoslavija zaznamuje izredno zvečanje turističnega prometa. V razdobju 1953—60 se je povečalo število turistov za 63%, a v letih 1960—65 pa kar za 53%. V zadnjem šestletnem obdobju (1960—65) se je povečalo število tujih turistov v Jugoslaviji za 204% (od 873.140 na 2.657.239), medtem ko se je število domačih zvečalo samo za 22,1%. Tako močno naraščanje tujih turistov ima za posledico, da se v naših letovišarskih krajih nenehno zmanjšuje delež domačinov na račun tujcev, ki so v letu 1965 šteli že 33,4% obiskovalcev.

Vzporedno z naraščanjem števila obiskovalcev se je tudi dvigalo število nočitev v naših turističnih predelih. Od leta 1953 do 1960 so se povečale nočitve za 152%, v letih 1960—65 pa samo za 42%. Torej obstajajo razlike v hitrosti naraščanja števila turističnih nočitev: medtem ko število tujih nočitev v Jugoslaviji skokovito narašča (od leta 1953—60 za 311%, 1960—65 za 220%), pa je pri domačinih zelo zmerno (1953—60 za 136% in v letih 1960—65 10%). Če se je v teh dveh obdobjih, ki jih primerjamo, tudi znižalo povprečno število nočitev na enega

turista (od 4,4 na 4,1 dan), gre ta pojemajoča tendenca predvsem na račun krajšega bivanja domačih turistov (od 4,53 na 4,05 dneva), medtem ko se čas bivanja tujcev v naših turističnih krajih polagoma podaljšuje (leta 1960 4,02 dni, 1965 že 4,24 dni).

K nam je usmerjen najmočnejši dotok tujih turistov iz ZR Nemčije (21,1%), Avstrije (13,6%), Italije (11,4%), Velike Britanije (7,9%), Francije (8%), ČSSR, Nizozemske itd. Kakor pri domačih tako je tudi pri tujih turistih usmerjen glavni tok proti morju, kjer preživi počitnice oziroma dopust blizu 53% domačih in 61% tujih turistov. Mnogo manj turistov je namenjenih v naše toplice in v planinska območja.

Okvirno načrtane poteze v razvoju našega turizma dajo slutiti, da se tudi Jugoslavija vse močneje vključuje v evropske turistične tokove, ki so usmerjeni od severa proti jugu ter od zahoda proti vzhodu. Ob spoznanju splošnih tendenc v razvoju našega turizma, ki smo jih zgoraj očiteli, stopajo pred nas tudi tale vprašanja: Doklej bodo naša turistična področja konkurirala drugim evropskim turističnim središčem? Ali ni največja ovira za hitrejšo rast tujskega prometa pri nas slabo cestno omrežje, še posebno v SR Sloveniji, ki postaja takorekoč prometni otok v zatišju? In ali ni za prihodnost vse preveč tvegana naša turistična propaganda, ki predvsem privablja tujce, medtem ko so danes domačinom, občanom SFRJ, mnogi predeli ob morju kakor tudi drugod težko dostopni?

(Statistički godišnjak SFRJ 1966, XIII, Beograd 1966.)

### UKINJENE ZELEZNIŠKE PROGE V SR SLOVENIJI V LETU 1966

V začetku leta 1966 je prenehal promet na štirih železniških progah v SR Sloveniji. S tem se je tudi zmanjšala dolžina slovenskih železnic od 1285 km na 1227 km ali za 4,5%. Po letu 1962, ko je bila ukinjena tudi proga Poljčane—Zreče, v Sloveniji nimamo več nobene ozkotirne železniške proge.

Osnovne karakteristike ukinjenih železniških prog:

Dolžina:	Proga:	Zgrajena in izročena v promet:	Ukinjena:
1. Poljčane—Zreče	21 km	Poljčane—Sl. Konjice, 1892 Sl. Konjice—Zreče, 1921	1962. leta
2. Jesenice—Rateče	27 km	(Lj.)—Jesenice—Rateče—(Trbiž), 1870	1966. leta
3. Kranj—Tržič	16 km	1908	1966. leta
4. Brezovica—Vrhnika	13 km	1899	1966. leta
5. Tržišče—Krmelj	2 km	(Trebnje)—Tržišče—Krmelj, 1908 (Krmelj)—Tržišče—Sevnica, 1938	1966. leta

Ceprav nobena od ukinjenih železniških prog ni dosegla niti stoletnice svojega obstoja, pa vseeno velja opozoriti na njihov velikanski pomen pri preobrazbi pokrajine. Saj se je z zgraditvijo železniških prog samo okrepil in dopolnjeval gospodarski utrip predelov, ki so bili povezani z novim komunikacijskim sredstvom — železnico.

Od svojega postanka pa vse tja do petdesetih let našega stoletja so pomenile železnice pri nas najvišji vzpon v gospodarstvu, ki je z industrializacijo prinašalo posa-

meznim pokrajinam urbanizacijo. Mnogokrat so bile prav železnice tisti faktor, ki je vplival na spremembe številnih socialno-ekonomskih področij. Ob njih oziroma ob železniških postajah se je zgoščevala naseljenost, drobila se je zemljiška posest, temeljito se je tudi spremenila poklicna struktura prebivalstva itd., a sveža obeležja vseh teh procesov odkrivamo v številnih naseljih ob železnicah. Toda v zadnjem desetletju, ko je pričel tudi pri nas kamionski tovorni promet vse bolj izpodrivati železniškega (še posebno

na krajših relacijah ali pri prevozu hitro pokvarljivega blaga), postajajo številni stranski izrastki železniškega omrežja v računici našega gospodarstva nerentabilni.

Tržič in Vrhnika, Krmelj (Sentjanž), Konjice oziroma Zreče, stara lokalna središča z dobro razvito in razvejeno obrtno dejavnostjo, so bila v dobi razmaha železniškega prometa nadvse vabljava za povezavo z osrednjim železniškim ožiljem. Naravno bogastvo, kakršnega so dajali šentjanški premogovniki na Dolenjskem, ali premogovnika pri Stranicah in Zrečah v Dravinjski dolini z bogatim sosedstvom pohorskih gozdov je samo podpiralo in stopnjevalo upravičljive razloge in zahteve za nove železniške proge. Z zgraditvijo železnice so se tudi v teh naseljih razmahnile raznovrstne veje neagrarnega gospodarstva, v katerih vidimo enega izmed osnovnih činiteljev za vse močnejšo diferenciacijo med podeželjem in njegovimi gravitacijskimi jedri (mesti in trgi).

Ukinitvev premogovnika v Krmelju v letu 1962 (v rudniška poslopja se je naselil obrat Metalne iz Maribora z nad 300 zaposlenimi), različna širina železniških tirov je zaradi prekladanja tovora dražila prevozne stroške, pa tudi sam značaj industrije (na Vrhniki in Tržiču) je narekoval v današnjih dneh pri dovozu surovin kakor pri odvozu izdelkov, preusmeritev na cestni promet.

V tem pogledu pa je posebna izjema ukinitvev železniške proge Jesenice—Rateče (Planica). Že od vsega začetka je bila zgrajena kot železnica interregionalnega pomena, saj se je s povezavo v Ljubljani naslanjala na južno, obalpsko železnico, na zahodu pa je bila prek Trbiža špet povezana s Trstom. Šele po prvi svetovni vojni, ko so potegnili državno mejo po rateškem razvodju, je postal odsek proge od Jesenic do Rateč pravi slepi izrastek gorenjske železnice in prav zato le še lokalnega pomena. Navkljub vsemu pa je vse do nedavna prav železnica še največ pripomogla, da so postale Julijske Alpe dostopnejše širokemu krogu ljubiteljev planinstva in alpinizma. Tudi vsa dolinska naselja od Mojstrane navzgor so doživljala zgodnjo urbanizacijo ter močan razvoj zimskega in poletnega turizma, ki se je že trdno zakoreninil s tradicijo in z več desetletnimi izkušnjami.

Železniški promet je nasledil avtomobilizem. Naša skrb pa naj bo tudi posvečena spoznavanju razlik, ki jih vnaša v pokrajini posamezno prometno sredstvo v različnih časih.

#### M. NATEK

#### NEKAJ KMETIJSKIH PROBLEMOV NA KUBI

Pred sedmimi leti, ko je stopila Kuba na pot socialističnega razvoja, se je v marsičem spremenilo tudi njeno gospodarstvo. Pred revolucijo je bila država v polkolonialni odvisnosti od ZDA, sedaj pa ubira novo pot, in to tako, da je v interesu kubanskega naroda in da istočasno Kubo vključuje v sistem mednarodne delitve dela.

Kljub temu, da je revolucija temeljito spremenila socialne osnove gospodarstva, pa se osnovna specializacija v gospodarstvu ni bistveno spremenila. Sladkor še vedno zavzema velik delež kmetijske proizvodnje kakor tudi izvoza. Odkar so v 16. stoletju prinesli Španci na otok prve sadike sladkornega trsa, se je gojenje te kulture silno razmahnilo, posebno ker sta rdeča prst in podnebje izredno ugodna za njeno rast.

Kljub temu, da je Kuba ena prvih proizvajalk sladkorja na svetu, pa je bil zaradi ekstenzivne obdelave nasadov do nedavnega hektarski donos izredno nizek. Do revolucije je Kuba proizvajala letno povprečno 5 do 5,5 milij. ton sladkorja. Prva leta po revoluciji se je proizvodnja celo dvignila, saj je leta 1961 znašala letna produkcija 6,3 milij. ton. Nato pa je padla, kajti nasadi sladkornega trsa so bili potrebni obnove. Sladkorni trs je namreč večletna rastlina, ki daje pridelek 20 do 25 let, vendar je treba za boljše rodnost nasade obnavljati vsakih 10 let. Da bi se zvišal hektarski donos te kulture, za katero je na svetovnem trgu vedno večje povpraševanje, in bi bilo mogoče do leta 1970 zvišati proizvodnjo na predvidenih 10 milijonov ton, nameravajo na Kubi obnavljati sladkorne plantaže vsakih pet let. Prav tako skušajo s poskusi ugotoviti sorto, ki bi bila najprimernejša in najbolj donosna.

V skladu s predvidenimi agrotehničnimi izboljšavami in mehanizacijo proizvodnje so se že leta 1964 pojavili na plantažah posebni kombajni, ki sladkorni trs sekajo, zlagajo, vežejo in ga pripravljajo za prevoz v predelovalnice. Na ta način so rešili problem pomanjkanje delovne sile in sedaj lahko pospravijo s polj ves pridelek še pred začetkom deževne dobe, kar je bilo prej večkrat nemogoče.

Prav tako kot proizvodnja sladkornega trsa se bo po načrtu do leta 1970 povečala tudi zmogljivost predelovanja sladkorja na 10 milijonov ton letno. Vedno bolj se tudi razvija kemična industrija, ki bo predelovala vse stranske produkte pri proizvodnji sladkorja. Sedanja zmogljivost vseh 160 predelovalnic, kolikor jih je bilo na Kubi leta 1965, je 7,5 milij. ton sladkorja. Marsikatera od predelovalnic pa je nujno potrebna rekonstrukcije.

Po revoluciji se država in novi lastniki, ki so dobili zemljo z agrarno reformo, poleg vsega trudijo, da bi kmetijsko gospodarstvo ne bilo več tako enostransko kot doslej. Do revolucije so na Kubo hrano večinoma uvažali in so v ta namen letno porabili precejšen del deviz, ki so jih dobili za prodani sladkor. Sedaj se večajo površine zasajene s koruzo, močno pa se povečuje tudi pridelek riža, fižola, batat in drugih kultur za domačo prehrano. Proizvodnja paradižnikov je na primer že tako velika, da lahko presežek že izvažajo. Podobno tudi razne subtropske in tropske sadeže.

Pred revolucijo je bila velik problem tudi preskrba z maščobami, ki so jih morali v celoti uvažati. V zadnjih letih uporabljajo vedno več domačih rastlinskih maščob in so v ta namen precejšnje površine namenjene arašidom, sezamu, soji, sončnicam in kokosovim palmam.

Drug problem, ki ga občuti kubansko kmetijstvo, pa je kljub dobrim pogojem nezadostno razvita živinoreja. Kuba namreč razpolaga z velikimi rezervami pašnih in travniških površin, saj te zavzemajo eno tretjino za obdelovanje primerne zemlje. Šele pred nekaj leti so začeli s košnjo trave in siliranjem krme. Do nedavnega je poleti v sušnem obdobju še primanjkovalo krme in živina je propadala. Sedaj pa se izboljšuje tudi pašništvo, ker izbirajo pri načrtnem gojenju travnikov travne vrste z največjo krmno vrednostjo. Namen imajo, da bi do leta 1970 podvojili sedanje število (6 milijonov glav) goveje živine in si tako zagotovili vso proizvodnjo mesa in mleka za domačo potrošnjo.

(Vir: Izvestja VGO, 1965)

JELKA KUNAVER

# DRUŠTVENE VESTI

## OBČNI ZBOR LJUBLJANSKEGA AKTIVA GDS

Aktiv ljubljanskih geografov je imel letošnji občni zbor 9. marca v prostorih Oddelka za geografijo filozofske fakultete. Kljub temu, da so bila vabila za občni zbor razposlana štirinajst dni prej, je bilo udeležencev malo.

Po poročilu predsednika, tajnika in blagajnika se je razvila razprava o delu aktiva in o bodoči aktivnosti ljubljanskih geografov.

Iz poročil je razvidno, da je glavna dejavnost aktiva bila v organizaciji predavanj. V treh letih se jih je zvrstilo enaindvajset. Potopisnih je bilo deset, splošno geografskih in iz aktualne problematike Slovenije je bilo šest, pet pa je bilo poročil iz mednarodnih geografskih srečanj. Sestava predavanj je bila torej precej raznolika. Vendar so nekatera predavanja, ki so bila zelo zanimiva, pritegnila le malo poslušalcev. Povprečno število prisotnih je bilo sedemnajst, od tega polovica z univerze. Zaradi tako slabega obiska so nekateri predavatelji odpovedali nadaljnje sodelovanje. Zlasti slab je bil odziv med geografi — šolniki. To je obžalovati, kajti zanimiva vsebina predavanj je nudila obilo gradiva za vsakdanje šolsko delo.

V preteklih treh letih je aktiv organiziral ekskurzijo na Bistriško ravnino, obenem so bila še predavanja v Mengšu in Kamniku. Poleg tega so člani aktiva sodelovali tudi pri pripravi velenjskega in novogoriškega zborovanja slovenskih geografov.

Tudi v bodoče bo glavno delo aktiva v organizaciji predavanj in ekskurzij. Oglašanje predavanj, ki je bilo dolgo

časa le v dnevnem tisku je žal, zaradi finančnih težav prenehalo. Ostalo pa bo obveščanje po radiu in z vabili, ki jih pošiljata oba ljubljanska zavoda za prosvetno pedagoško službo neposredno na šole. Na občnem zboru je bilo sklenjeno, da bodo predavanja vedno prvi četrtek v mesecu ob 18.30 uri v prostorih Oddelka za geografijo. S tem terminom so torej predavanja točno določena in bodo odpadli očitki o slabem obveščanju.

Na zboru je bil tudi podan razpored predavanj za letos: 6. april: predavanja v okviru proslave Melikovega večera. 4. maj: doc. dr. J. Medved in as. B. Ingolič: Po Porenju, Porurju in po južni Nemčiji (z barvnimi diapozitivi). 14. septembra: dr. I. Gams: S prosvetnimi delavci z ladjo na Bližnji Vzhod (z barvnimi diapozitivi). Za 5. oktober, 2. november in 7. december bodo predavanja javljena kasneje. Izven terminska predavanja pa bodo javljena v radiu.

Ekskurzije bo aktiv priredil po zgledu sorodnih društev, to je z uporabo rednih prometnih zvez do dogovorjenega kraja, od koder bodo udeleženci pod strokovnim vodstvom nadaljevali pot.

Aktiv si je zadal tudi nalogo, da organizira seminar za geografe — šolnike ljubljanskega aktiva in da še naprej izdaja Bilten.

Občni zbor aktiva ljubljanskih geografov je pokazal, da bi morali geografi bolj skrbeti za lastno strokovno izpopolnjevanje, saj bi s tem mnogo pripomogli k višji ravni naše stroke in s tem tudi k njenemu bolj ustreznemu položaju v naši družbi.

F. L.

Keramična  
industrija  
LIBOJE  
Celje



POSTA PETROVČE

proizvaja:

gospodinjstvo in dekorativno keramiko,  
grafitne lonce

in vse vrste pečnih izdelkov

Za kvaliteto jamči  
dolgoletna tradicija!

ZDRAVILIŠKO  
GOSTINSKO  
PODJETJE  
ROGAŠKA SLATINA

s svojimi vreelci:

!—! DONAT !—!

!—! STYRIA !—!

!—! TEMPEL !—!

uspešno zdravi bolezni jeter, žolča,  
prebavil in presnavljanja

GRAFIČNO PODJETJE  
**CELJSKI TISK**  
**CELJE**

TRG V. KONGRESA 5, telefon 23-72

izdeluje:

- knjige,
- brošure,
- časopise,
- tiskovine,
- prospekte,
- kataloge,
- plakate,
- knjigoveško-galanterijske izdelke,
- razno kartonsko embalažo,
- črtne in raster klišeje  
za enostavni in večbarvni tisk.

S kvalitetnimi izdelki in solidnimi cenami  
skuša delovni kolektiv podjetja  
zadovoljiti vsakogar!

TRGOVSKO PODJETJE S TEKSTILOM  
na veliko in malo

**TKANINA -  
GALANTERIJA**  
**CELJE**

STANETOVA ULICA

Telefon: 31-35 in 31-36

vam nudi:

v veliki izbiri in po konkurenčnih cenah  
najrazličnejše tekstilno  
in galanterijsko blago

Obiščite našo veleblagovnico  
„LJUDSKI MAGAZIN“

TRGOVSKO PODJETJE

**„Moda“ - Celje**

s svojimi poslovalnicami:

VOLNA,  
VESNA,  
MANUFAKTURA,  
SOLČAVA,  
DROGERIJA,  
BABY,  
TORBICA,  
STARI TRG,

nudi razno tekstilno blago  
po konkurenčnih cenah!

Se priporoča delovni kolektiv  
Trgovskega podjetja „MODA“, CELJE

**„Klima“**

INDUSTRIJA AEROTERMICNIH NAPRAV  
**CELJE**

VODNIKOVA ULICA 6

Telefon 21-56

izdelujemo in montiramo ventilacijske,  
ekshaustorske,  
klimatske in hladilne naprave,  
sušilnice za opekarne ter vršimo  
še inštalacije vodovoda  
in vseh vrst centralnih kurjav.



OBRTNI CENTER

„Zarja“

ŽALEC

se priporoča  
s svojimi uslugami v obratih:

- Elektro-instalaterstvo
- Radio
- TV servis
- Ključavničarstvo
- Lesna galanterija
- Mizarstvo
- Steklarstvo
- Pleskarstvo
- Krojaštvo
- Reklam-servis in Foto

ELEKTRARNA  
Trbovlje

- proizvaja  
ELEKTRICNO ENERGIJO in
- priporoča  
GRADITELJEM HIŠ  
uporabo cenjenih ter kvalitetnih  
elektrofilterskih zidakov  
iz svojega obrata



Lesno industrijski kombinat  
„LIK“ Savinja - Celje

VAM NUDI

PO ZELO UGODNIH CENAH VSE VRSTE  
MEHKEGA IN TRDEGA LESA,  
VSE VRSTE EMBALAZE, LESNE VOLNE,  
PLEMENITE FURNIRJE,  
PARKET IN EMBALAZNI PAPIR

Za cenjena naročila se priporoča delovni kolektiv!



---

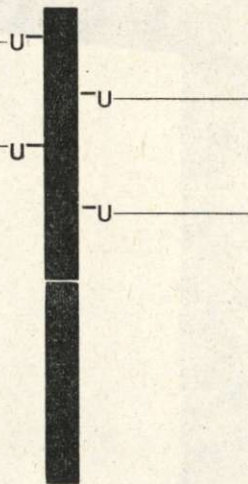
# ELEKTRARNA

---

## ŠOŠTANJ

se priporoča

cenjenim odjemalcem v tuzemstvu ter v  
inozemstvu za odjem električne energije!



KOMUNALNO PODJETJE

# Ceste - kanalizacija, Celje

izvršuje

vsa dela nizkih gradenj, polaga lite asfalte  
in druge asfalte,  
gradi javno kanalizacijo in  
urejuje komunalno mestna zemljišča.

Za cenjena naročila se priporoča kolektiv podjetja!

# „LIBELA“ - tovarna tehtnic - Celje

MARIBORSKA CESTA 1

Poštni predal 48

Telegram: Libela, Celje

Telefon: h. c. direktor 21-41  
prodaja 29-27  
servis 32-30  
nabava 29-15

Ustanovljena leta 1894

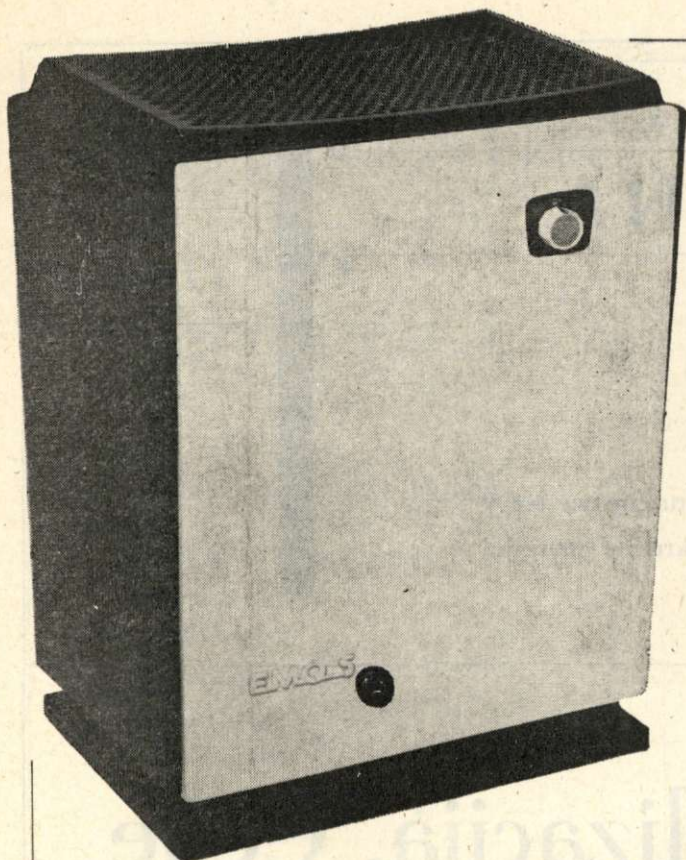
Proizvaja vse vrste tehtnic za potrebe  
industrije, trgovine, transporta  
in široke potrošnje

Še posebej opozarjamo na naš novi proizvod  
namizne tehtnice za trgovine  
tipa MAXIMA, nosilnost 10 kg in  
kuhinjske tehtnice tipa PRIMA in DE LUXE

Zahtevajte prospekte in ponudbe!

Za vse tehtnice dajemo enoletno garancijo!

Odlike novih proizvodov so:  
točnost, trajnost in sigurnost!



#### NAJNOVEJŠI PROIZVOD

SOBNA PEČ na olje EMO-5, kapacitete 5000 kcal/h je sodobne oblike, emajlirana v prijetnih barvah.

Sobna peč na olje EMO-5 je ekonomična.

Poraba olja je od 0,24 do 0,63 kg/h in prijetno ogreje prostor do 90 m<sup>3</sup>.

Dobite jo lahko v vseh specialnih trgovinah!

Pri uporabi peči skrbno prečitajte navodila in preglejte tesnost oljnih vodov.

IZDELUJE

# EMO

EMAJLIRNICA  
METALNA INDUSTRIJA  
ORODJARNA



# CELJE

#### AVTOTURISTIČNO PODJETJE

## „IZLETNIK“ - Celje

nudi ugoden in varen prevoz s sodobnimi avtobusi na rednih progah, vrši vse turistične usluge ter organizira izlete in potovanja po domovini in inozemstvu.

Potovanja v inozemstvo vrši v sodelovanju s „PUTNIKOM“, Beograd.



Poslužujte se uslug pri turistični pisarni CELJE, Titov trg 3 in v poslovalnicah VELENJE, MOZIRJE, KRAPINA, KRSKO in HRASTNIK.

#### GOSTINSKO PODJETJE

## OJSTRICA - Celje

LJUBLJANSKA CESTA 5, telefon 29-66

Gostišče „RIBIČ“, Celje, Zidanškova 22  
telefon 29-47

Gostišče „BIZELJCAN“, Štore

Gostišče „TURIST“, Frankolovo

Bife „OTOK“, Celje, Trubarjeva 55



*Aero*



CELOFANSKI PROZORNI  
LEPILNI TRAK

TOVARNA AERO CELJE

# Rudnik rjavega premoga

## TRBOVLJE- HRASTNIK



PROIZVAJA NASLEDNJE VRSTE PREMOGA:

!—! K O S O V E C !—!

!—! K O C K O V E C !—!

!—! O R E H O V E C !—!

!—! G R A H O V E C !—!

!—! Z D R O B !—!

!—! P R A H !—!

ZA INDUSTRIJO IN SIROKO POTROŠNJO!