

Slovenski hmeljar

Prvi slovenski strokovni list za hmeljarstvo

Izhaja štirinajstrednevno ♦ Naročnina Din 20.—, za inozemstvo Din 50.—; posamezna številka Din 2.— ♦ Uredništvo in uprava: Celje, Cankarjeva ul. 4, telefon 176

Leto VI

Celje, dne 20. decembra 1935

Štev. 25

Važnost dušika v hmeljarstvu

Mnogo se je že razpravljalo o tem in se še raziskuje, katera oblika dušične hrane je za hmelj najprikladnejša. Končne odločitve o tem ne bo mogel nihče dati, ker vsak, ki to vprašanje raziskuje, dela v drugačnih razmerah; drugo podnebje, drugačna zemlja, različne padavine, lokalni vplivi vetrov, struje zraka, toplota, vlaga itd., vse to vpliva na uspeh in zaključke. Kar velja za Nemčijo, ne za nas, kar za nas, ne za Bačko itd.

Glavni principi prehrane hmeljske rasiline so znani. Hmelj potrebuje največ apna, za tem kalija, dušika in fosforja. Poraba hrane raste od začetka vegetacije in je največja ob času cveta. Nato pada in prestane v jeseni, ko trto odrežemo. Ko začne spomladi hmelj rasti, rabi največ dušika, malo pa apna, kalija in fosforja. Poraba dušika raste in je še od vseh drugih hranil največja do začetka junija. Takrat nastopi naenkrat velika potreba po apnu in nekaj pozneje po kaliju, tako da je koncem junija poraba apna in kalija večja kakor pa dušika.

Za bujen razvoj hmelja, da prispe trta čimprej na vrh droga, je torej merodajen dušik. Za cvet in dozorevanje hmeljskih kobul pa je potrebna povečana mera apna, kalija in fosforja. Če ima hmelj vedno na razpolago dovolj hrane, ki jo v danem trenutku potrebuje, potem je razvoj hmelja pravičen in lahko računamo na obilno, zdravo in kakovostno dobro letino.

Pomenimo se danes o oni hrani, ki jo potrebuje hmelj v prvi mladosti, ko bujno raste in hiti na vrh drogov. To je dušik. Mnogo je oblik, v katerih lahko damo dušik v zemljo. Dušik se nahaja v hlevskem gnoju, kompostu, gnojnici, straniščniku in v umetnih gnojilih, katerih je zopet mnogo vrst.

Nekatera teh gnojil so hitro učinkujoča, druga delujejo seje pozem, ko se v zemlji prekrojijo in preidejo v ono obliko, ki je sprejemljiva za korenine. Hlevski gnoj deluje počasi, gnojnica hitro. Od umetnih gnojil deluje apneni dušik počasi, čilski solner in sečnina hitro. S to razdelitvijo gnojil je podan način uporabe posameznih gnojil. Počasna gnojila moramo spraviti poprej v zemljo, da pridejo do takrat v pravo obliko, ko jih hmelj začne s svojimi koreninami vsrkavati. Hitro učinkujoča gnojila lahko damo v zemljo kasneje.

Ker so glede uporabe apnenega dušika mnenja hmeljarjev zelo različna in ker gnojijo nekateri hmeljarji z njim zelo pozno spomladi, si oglejmo natančneje svojstva apnenega dušika in presnavljanje v zemlji, preden ga korenine vsrkavajo.

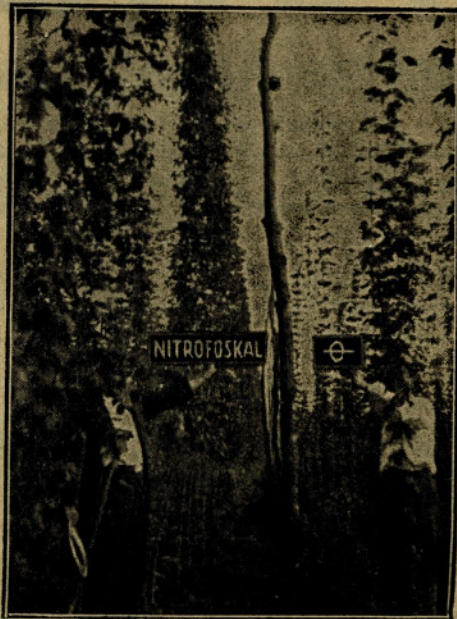
Apneni dušik izdelujemo v naši državi v Rušah, Dugemratu pri Omišu in Crnici pri Sibeniku. Zato moramo temu domačemu gnojilu dati prednost pred drugimi dušičnatimi gnojili, ki jih moramo uvažati in so dražja.

Dušik je potreben vsem rastlinam, kajti brez dušika rastlinam ni mogoče ustvarjati beljakovine, ki so temeljna snov, na katero je vezano življenje rastlinstva in živalstva. Živali izkoriščajo posredno in neposredno beljakovine rastlin, kajti živali kakor tudi ljudje niso v stanju ustvarjati za svoje življenje potrebne beljakovine iz rudninskih snovi. To zmožnost imajo samo rastline. Zato so rastline vir živalskega življenja. Brez rastlinstva ne bi bilo živalstva niti človeka kot takega.

Intenzivno poljedelstvo zahteva večje količine dušika, kot jih dobiva v obliki hlevskega gnoja. Zato mora napredno gospodarstvo redno posegati po umetnih dušičnih gnojilih. Naše tovarne lahko proizvajajo letno 80.000 ton apnenega dušika. Največji del apnenega dušika, ki se pro-

izvaja v naši državi, se izvozi v inozemstvo. To je dokaz, da je to gnojilo dobro. V naši državi se v zadnjih letih, odkar je nastopila kriza, ne potroši niti 1000 ton letno, torej niti eno osem-desetinko tega, kar ga lahko proizvajamo.

Apneni dušik je dobro gnojilo, če se z njim pravočasno gnoji; mora se namreč v zemlji pre-snovati, da postane sposoben za rastlinsko hrano.



Apneni dušik sestoji iz kalcijevega cianamida (50 do 63% = 16 do 22% N), ogljika (15 do 20%), kremične kisline, železo-oksida, kalcijevega karbida in fosfida. Apneni dušik kot takšen ni neposredna rastlinska hrana. V zemlji se mora pre-snovati. Radi te preosnove, ki traja daljši ali krajši čas, kar je odvisno od zemlje same, deluje apneni dušik počasi in trajneje od drugih dušič-natih gnojil. V zemlji se apneni dušik najprej s pomočjo ogljikove kisline (CO_2), ki se nahaja v ileh, preosnuje na ta način, da se apno karboni-zira. To je v glavnem čisto kemična pretvorba, ki povzroča, da nastane iz apnenega dušika seč-nina (karbamid $\text{CC}[\text{NH}_2]_2$). Sečnina in njej so-rodne spojine preidejo nato v amonjak (NH_3), katerega bakterije oksidirajo in pretvarjajo v soli-trno kislino (HNO_3). Radi te pretvorbe apnenega dušika je potrebno gnojiti s tem gnojilom čimprej, da se zgoraj omenjena pretvorba lahko izvrši do takrat, ko rastlina rabi dušično hrano. S tem pa je tudi pojasnjeno, zakaj apneni dušik ne deluje, če se z njim gnoji prepozno ali pa naпусти zemlji.

Preosnova apnenega dušika v zemlji s slabim oziroma brez bakterijskega življenja se ne dogaja vedno enako. Ta preosnova se izvrši hitreje v

zemlji, ki ima večjo absorpcijsko sposobnost (ki bolje vsrkava). V zemlji se vršijo razni procesi, fizikalne, kemične in biološke prirode. Tako n. pr. glede mineralne rastlinske hrane postanejo ne-katere raztopne soli neraztopljive in ostanejo v zemlji, druge soli vežejo nase razni koloidi (glina itd.), tretje pa uporabijo za sebe razne baterije. Čim več je v zemlji drobnih delcev, tem boljše se zadržujejo v zemlji hranilne soli, da se ne odplovijo in ne izgube. V dobri in dozorjeni zemlji deluje apneni dušik boljše in hitreje kot v slabih in pustih ileh. Zato lahko težje in boljše obdelane zemlje gnojimo poprej in z večjimi količinami kot pa lahke in puste. Za čisto peščeno tlo apneni dušik ni priporočljiv. Na težji zemlji gnojimo torej redno že v jeseni z 150 do 250 kg na 1 kač. oral, na lahki zemlji zgodaj spomladi, ko začne sneg kopneti z 100 do 200 kg na 1 kač. oral hmeljnika.

Hmeljniki, v katerih je malo težja zemlja, naj se redno gnojijo z apnenim dušikom že v jeseni, ko odorjemo, na lahki zemlji spomladi pred rezjo.

Lanskoletni poskusi z Nitrofoskalom-I, v katerem je dušik v obliki apnenega dušika (8% dušika, 6% fosforne kisline, 8% kalija in 35% apna) so pokazali izredno lepe uspehe pri hmelju v Savinjski dolini (Gotovlje, Sv. Peter). Pridelek hmelja je bil za tretjino večji: na 100 rastlin pognojenih z Nitrofoskalom-I je bilo 70 škafov hmelja, dočim na negnojenih 100 rastlin samo 45 škafov. Kvaliteta se je zboljšala: 100 kobul pognojenega hmelja je tehtalo posušenega 2 dkg, dočim 100 kobul negnojenega hmelja samo 1:80 dkg. (Poročilo g. Blaža Zupanca, Gotovlje).

Ti poskusi kažejo dovolj krepko in jasno, da je Nitrofoskal-I za savinjske razmere zelo dobro in učinkovito umetno gnojilo za hmelj.

O sezoni 1935

Prvo spomladansko vreme za razvoj hmeljske rastline ni bilo nič kaj ugodno. Prehladno je bilo in mladi poganjki kar niso mogli kvišku, obotavljali so se in prihulili od mraza. Nekateri vsevedeži so jih že kar vsevprek proglasili za kuštrovce, vendar tako hudo le ni bilo. Ko je nastopilo toplejše vreme, so si tudi ti prihuljeni poganjki hitro opomogli in se začeli pogumno ovijati okoli hmeljev. Nekaj pravih kuštrovcev je sicer res tudi bilo med njimi, pa te so skrbni hmeljarji pravočasno spoznali in jih odstranili. Tudi na listih se je kmalu pojavila peronospora, vendar niti ne v takem obsegu, kakor bi bilo z ozirom na lansko polomijo pričakovati. Poleg tega pa so

mnogi hmeljarji takoj segli po zaščitnem škropljenju, da se bolezen ni širila dalje.

Bolhači nam letos niso povzročali preveč preglavice. Sicer so se pojavili semtertje, vendar vreme zanje ni bilo prav nič ugodno in so kmalu zopet izginili, ne da bi povzročili občutnejšo škodo.

V nekaterih bolj zaveznih legah so se pojavile uši letos na hmelju v izrednem številu. Pamejni hmeljarji so se tudi proti tem poslužili škropljenja. Poleg tobačnega izvlečka z mazavim milom se je zoper uši prav dobro obnesel tudi »Aphidon«, novo, zelo učinkovito in enostavno sredstvo, ki pa je nekoliko drago. Sicer pa nam je v boju zoper uši tudi priroda sama izdatno pomagala. Skoro povsod namreč, kjer so se pojavile v večjem obsegu uši, so bile takoj na mestu tudi številne ličinke pikapolonic in trepetalke, ki so se kot žuželke-mesojede slastno masile s sočnimi hmeljskimi ušmi. Nekateri hmeljarji so smatrali zlasti ličinke pikapolonic za neke nove vrste škodljivce ter jih hoteli celó zatirati; treba je bilo posebej opozoriti, da so to naši najboljši zavezniki v boju zoper uši, ki hmelju sploh ne morejo povzročiti nobene škode. Tako so le v obrobnih krajih povzročile uši semtertje večjo škodo, ker se ni pravočasno nastopilo zoper nje.

(Dalje prihodnjič.)

Razno

Naš hmelj v Nemčijo se zopet izvažava vedno bolj. Tako je Nemčija letos v septembru in oktobru uvozila 7122 stotov hmelja, samo iz Jugoslavije 2166 stotov, dočim lani le 1378.

Pravijo, da bodo nastopili na Češkoslovaškem strogo proti fistim, ki so brez predhodnega dovoljenja nasadili letos hmelj na novo. Za vsakih 100 neopravičeno posajenih rastlin bo treba plačati 75–120 Din kazni, poleg tega pa se bo po potrebi še skrčilo nasad prisilnim potom na hmeljarjeve stroške.

Hmeljarska poročila

Savinjska dolina: Razpoloženje v hmeljski kupčiji je prejkoslej docela mirno ter pravega zanimanja in povpraševanja ni. Sicer pa ni neprodanega v prvi roki nihi 1000 stotov letošnjega pridelka več. Zadnje dni je bilo nekaj zanimanja po 18 do 20 Din za kg.

Vojvodina: Položaj v hmeljski kupčiji je nespremenjeno miren brez zanimanja in povpraševanja. Sicer pa so še neprodane zaloge v prvi roki že pičle.

Češkoslovaška: Vkljub nadalje mirnemu razpoloženju na hmeljskem tržišču je stalno nekaj zanimanja in povpraševanja za nakup letošnjega pridelka iz prve roke, v prvi vrsti za cenejše drugovrstno in slabše blago, izjemoma pa tudi za boljše. Cene so še nekoliko popustile in tako notira sedaj letošnji žateški

hmelj slabo srednji do najboljši 44–56 Din za kg, vendar so cene za najboljše blago le nominalne. Znamkovanih je bilo v Žatcu dosedaj 33.848 stotov pridelka 1935. Za ostale provenience češkoslovaškega hmelja je le semtertje nekaj zanimanja in le bolj nominalno notira letošnji pridelek iz Uštica in Roudnic do 41 Din, pozni iz Dube pa do 27 Din za kg.

Nemčija: Položaj na hmeljskem tržišču je prejkoslej prav miren. Zadnji čas je bilo sicer zanimanja nekaj več, vendar je povpraševanja še vedno prav malo in zato tudi prometa ni dosti. Sicer pa vse še preostale zaloge iz prve roke prevzema NHPD in prosto trgovanje ni več dopustno. Cene so ostale v glavnem nespremenjene in letošnji pridelek notira za domačo porabo Hallertau 70–77 Din, Hersbruck 60 do 63 Din, Spalt 97–109 Din, Tettnang 102–104 Din in Württemberg 63–68 Din, za izvoz pa vse vprek 39 do 63 Din za kg, kakor je pač kakovost in provenienca. Prodanih je bilo zadnji čas tudi par bal lanskega pridelka po 11 Din in predlanskega po 12–21 Din za kg. V splošnem je zaključna tendenca prejkoslej mirna.

Francija: Razpoloženje v hmeljski kupčiji je prav mirno ter je zanimanje in povpraševanje skoro docela ponehalo. Stara naročila so izvršena, nova pa ne pridejo. Tako le bolj nominalno notira iz druge roke letošnji pridelek alzaški 32–35 Din, Burgund 26 do 32 Din in Nord 15–17 Din za kg, ker do zaključka pride le redko.

Poljska: V hmeljski kupčiji je prišlo docela do zastoja in zaenkrat ni nobenega zanimanja. Pri nominalno sicer več ali manj nespremenjenih cenah je semtertje nekaj povpraševanja s strani domače špekulacije za čim cenejše blago.

Belgija: Na tržišču ni nobenega pravega življenja in je tendenca silno mirna. Letošnji pridelek notira Poperinghe 6 Din in Alost do 15 Din za kg, vendar le bolj nominalno, ker do zaključka pride le redko. Neprodanega v prvi roki je še okoli 30% pridelka.

Anglija: Hops Marketing Board s sortiranjem prevzetega pridelka še ni gotova in zato tudi vlogčenje še ni pričelo. Semtertje se da sicer nekaj blaga kupcu za primer nujne potrebe že v naprej po ceni, ki bo še določena. Za starejše letnike pa ni zanimanja.

Amerika: Pri v glavnem nespremenjeno miren položaju gre nakupovanje le počasi od rok. Cene so ostale v glavnem nespremenjene in notira domači pridelek letošnji 11–14 Din, lanski 7–10 Din in starejši 3–6 Din, že zacarinjen inozemski pa letošnji 50 do 79 Din in lanski 26–53 Din za kg. Največ zaključkov je bilo zadnji čas za domači Oregon po 6–9 Din in par manjših za Fuggles po 13 Din za kg, dočim se inozemsko blago zdi predrago ter se zaenkrat bolj težko trži. V splošnem je ponudbe precej, dočim je povpraševanje zelo pičlo.

Najvišje cene, dejansko plačane zadnji čas za 1 kg hmelja raznih provenienc so bile naslednje:

Nemčija (Hallertau)	84 Din
Češkoslovaška (Žatec)	56 Din
Francija (alzaški)	32 Din
Jugoslavija (savinjski)	28 Din
Poljska (wolinjski)	23 Din
Belgija (Alost)	15 Din
Amerika (Oregon)	14 Din

Vsem hmeljarjem prav srečno in veselo novo leto 1936 želijo:

*Prav vesele božične praznike in obilo sreče v novem letu, prvovrstno blago
in čim višjo ceno želi vsem hmeljarjem ucedništvo in uprava*



**Brata
Šumer**

Celje

Prešernova ul. 15

**Anton
Fazarinc**

Špecerija

Koloniale

Delikatese

Celje

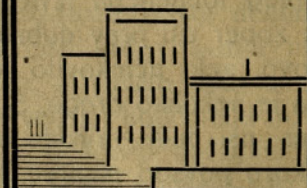
Kralja Petra c. 20

**Anton
Hoibauer**
Celje

Gosposka ulica

Trgovina z usnjem, čevlj.
potrebščinami in vsem
v to stroko spadajočim
orodjem

„FENIKS“, tovarna
usnjenih izdelkov



Konrad Golobčanec
mestni stavbenik
Celje - Gaberje

Drago Gams

Celje, Prešernova 16-18

trgovina s kolesi in
šivalnimi stroji ter
mehanična delavnica

Ivan Ravnikar
Celje

Umetna gnojila, semena,
barve, specerijsko in ko-
lonialno blago po naj-
nižjih cenah.

Anton Oražem

Celje

Gledališka ulica 9

Prekajevalnica

Junger
Celje

Prešernova ulica 8
se priporoča



Priporoča se

Franjo Kalan
CELJE

Trgovina
premoğa, koksa
in drv

DROGERIJA

„**SANITAS**“

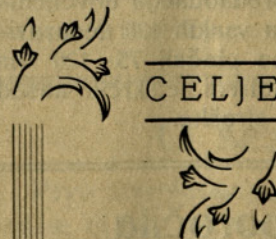
CELJE



DROGERIJA

FILIP VRTOVEC

CELJE



**VINKO
KUKOVEC**
LAVA PRI CELJU

►
Oblastveno
koncesijonirani
tesarski mojster
Parna žaga in
lesna trgovina

**MOHORJEVA
TISKARNA
V CELJU**

PREŠERNOVA ULICA 17

KNJIGARNA / KNJIGOVEZNICA / PAPIRNICARNA



Matija Esih**Alojz Drofenik**

Celje

Kral'ja Petra c. 11.

**F. Fellenz**
Celje

Trgovina s kožami
in usnjem. Zaloga čev-
ljarskih, sedlarskih in
tapetniških potrebščin
Podružnica Slovenjgradec

Antonija
Pongračič**Strojna pletilnica**

Celje, Glavni trg

**PAVLA
SLUGOVA
CELJE**

VODNIKOVA ULICA

▶
Ročna dela,
volna in
predtiskarija

Hotel Europa

CELJE, ALEKSANDROVA ULICA

Restavracija
Kavarna

**Franc
Dobovičnik
Celje**

Gospodska ulica

Manufakturna in
modna trgovina,
industrija
prešitih odevi,
in perila

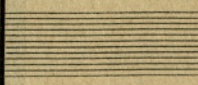
**Hubertus****CELJSKA
MILARNA**

d. z o. z.

**Valentin Gladin * Celje**

Prešernova ulica
(poleg Marijine cerkve)

**MANUFAKTURNA IN
MODNA TRGOVINA**

JULIUS ŽIGAN-a
naslednik**JOSIP
TIRŠEK**

TRGOVINA
Z MEŠANIM
BLAGOM
IN HMELJEM

POLZELA

Najboljši nakup vsega manu-
fakturnega blaga
po nizkih cenah

TRGOVSKI · DOM
Sternecki Celje
TOVARNA · PERILA · IN · OBLEK

Priporoča se sukno in kamgarn za
moške ter volneno blago in svila za
damske obleke.

**MAKS
CUKALA**

SV. JURIJ
OB TABORU



Knjigarna, umetnine in muzikalije
Karl Goričar vdova, Celje
 Zaloga papirja in pisalnih potrebščin

Josip Jagodič
Celje, Glavni trg
 Podružnica:
Matija Gubčeva ulica
 Trgovina s špicerijo in železnino
 Nakup deželnih pridelkov

Josip Plevčak
 — **čevljar** —
Celje
Kralja Petra cesta 25

Ivan Mastnak
 ▲
 Manufakturna
 in konfekcijska
 trgovina
 Velika zaloga
 usnjenih sukenj
 ▼
Celje, Kralja Petra cesta 15

**IVAN
 REBEK**
 ▲
 ključavničarstvo
 ▼
CELJE
Mariborska c. 1

Kmetje, meščani, trgovci, obrtniki!

Zavarovalnica slovenskega ljudstva je le
Vzajemna zavarovalnica v Ljubljani

Zavaruje:

1. proti požaru, strelji in plinski razstrelbi: poslopja vsake vrste, dograjena pa tudi med gradnjo, vse premičnine, pohištvo, zvonove, poljske pridelke **hmelj**, žito, krmo itd.;
2. proti razbitju in razpokam: zvonove, steklo;
3. v življenjskem oddelku: na doživetje in smrt, otroške dote, rentna in ljudska zavarovanja v vseh kombinacijah in posmrtninsko zavarovanje »**KARITAS**«;
4. sprejema nezgodna zavarovanja poedincev, društev, kolektivna delavska zavarovanja, potovalna zavarovanja, zavarovanja šoferjev, potnikov v avtu, zavarovanja zakonite dolžnosti jamstva v vseh oblikah, zavarovanja avtomobilov zoper poškodbo, požar in tatvino.

Za vsa pojasnila in nasvete v zavarovalnih zadevah se obračajte le na naše krajevne poverjenike po župnijah ter

v Celju

na podružnico Vzajemne zavarovalnice, palača Ljudske posojilnice, Vodnikova ulica 2, in

v Mariboru

na gosp. Franja Žebota, glavnega zastopnika Vzajemne zavarovalnice, Loška ulica šte. 10.



Sprejema hranilne vloge in jih obrestuje najboljše. Denar je pri njej naložen popolnoma varno. Za hranilne vloge jamči poleg rezervin hiš nad 5000 članov-posestnikov z vsem svojim premoženjem

Ljudska posojilnica v Celju

v novi, lastni palači

na voglu Kralja Petra ceste in Vodnikove ulice

registrovana zadruga z neomejeno zavezo