

GLASILO

**Združena podjetja KTL,
industrija papirja in embalaže
Ljubljana, o.s.o.**

št.123

Leto 1990

4

Sejmi '90 - kažipot

V letu 1990 se odvija vrsta izredno pomembnih sejmskih prireditev, ki se sicer ponavljajo na 4 oz. 5 let. Zaradi tega so najboljši pregled vseh pomembnih dogajanj v naslednjih letih. Najpomembnejši sta bili v Düsseldorfu in sicer Drupa in Interpack, ki pomenita svetovni vrh prikaza tiska, papirja in pakiranja. Oba sta sicer na ogromni površini, vendar odlično organizirana, zato nudita pozornemu opazovalcu vse potrebne informacije. Manjše, pa tudi pomembne so letos še druge prireditve kot Inpak v Gornji Radgoni, pa seminar »Pakiranje in Evropa '92« in drugo.

Vse naštetu je izrednega pomena za KTL, za naše strateške odločitve, ki jih moramo sprejeti glede na krizna dogajanja, ki nas pestijo. V nasprotju z našimi negativnimi trendi ugotavljajo po Evropi izredno konjunkturo, ki je ravno na področju pakiranja celo nadpovprečna. Proizvajalci so izkoristili močna ekološka prizadevanja in obrnili naklonjenost potrošnikov v svoj prid.

Naši proizvodni programi so po svetu povsod zelo uspešni in ekološke prednosti jim zagotavljajo uspešnost tudi v

bodoče. To osnovno ugotovitev bi morali temeljito razdelati v obliko dolgoročne strategije, temelječe na spoznanjih prireditev, ki smo jih obiskali. Osebna opažanja bi strnil v sledeče ugotovitve:

- papir, karton, valoviti karton, lepenka so materiali, ki bodo zaradi ekoloških, proizvodnih in drugih prednosti še naprej prednostni pakirni materiali
- just in time - »sprotna dobava« v prostem prevodu, bo tudi pri nas jutrišnje geslo. Kdor se mu bo prej prilagodil, temu bodo pripadle tržne prednosti. Pomeni pa organizacijsko, tržno in proizvodno prilagajanje
- kvaliteta materialov, tiska in izdelave so aduti kvalitetnih evropskih proizvajalcev, ki pomenijo tudi višji cenovni razred in dobro poslovno uspešnost
- preučevanje pakiranja je osnova vseh prizadevanj in vključuje racionalno izrabo materialov, standarde, paletizacijo, optimalno logistiko, reciklažo po uporabi in drugo
- avtomatizacija pakiranja s čimmanj delovne sile in prihranki, ki jih prinaša. Zahteva pa tesno sodelovanje proizvajalca embalaže in uporabnika z vso specifikko.

Nujno je, da na osnovi zbranih infor-

macij ocenimo kje smo in opredelimo kam želimo (moramo) priti. Če bomo jasno opredelili cilje, razdelili naloge, bomo sledili evropske trende in tudi poslovno uspešnost.

M. Caf

V TEJ ŠTEVILKI PREBERITE!

**Bomo Oskarje in priznanji
za embalažo znali vnovčiti?**

**Poslovanje v I. tromesečju;
proizvodnja v maju**

**Možnosti in cene dokupa
pokojninske dobe**

Vabljeni na dopust v Fieso!

**Srečanje pobratenih ind.
gasilskih društev**

Nagradna križanka



Začetek junija je minil v znamenju pomembnega mednarodnega sejma embalaže INPAK '90 v Gornji Radgoni. Na njem smo prejeli kar tri OSKARJE in dve PRIZNANJL. Več o tem na strani 4. in 5. Na fotografijah - levo: del našega razstavnega prostora; desno: razstava nagrajenih izdelkov. (Foto: Milan BUČAN)



V letošnjem letu dodatno povečane obremenitve dohodka s prispevki in davki!

Realni ekonomski rezultati, doseženi v obdobju januar-marec 1990 so enaki pričakovanim in jih lahko ocenjujemo kot ugodne. Žal so veliko manj ugodni finančni rezultati oziroma plačana prodaja.

Kljub več kot 20% manjšemu obsegu prodaje v mesecu aprilu so zapadle terjatve od 31.3. do 11.5.1990 porasle za 50%. (tabela v nadaljevanju)

Ugotavljanje dohodka, dobička in akumulacije po zaračunani (in ne plačani) prodaji pomeni v naših razmerah dodatno finančno breme in povzroča nelikvidnost, ker je osnova za obračunavanje in plačevanje prispevkov in davkov ugotovljeni dohodek, ki pa ni pokrit z dotokom finančnih sredstev. Obremenitve dohodka s prispevki in davki so se v tekočem letu dodatno povečale in

predstavljajo že (vključno s prispevki iz osebnih dohodkov) 55% od dohodka. Poleg tega so višje še ostale obveznosti (carine, provizije, takse, prometni davek...).

In ocena za april in maj?

Kot omenjeno je bil obseg proizvodnje in prodaje v mesecu aprilu za več kot 20% nižji od doseženega v prvih treh mesecih, v Papirni konfekciji celo več kot polovico nižji; podoben obseg proizvodnje in prodaje z izjemo valovitega področja, dosegamo tudi v tekočem mesecu.

Žal ob takšnem obsegu ne bodo mogli biti pokriti vsi stroški poslovanja in ustvarjena minimalna akumulacija. Jasno je, da je manjši obseg proizvodnje in prodaje predvsem posledica upada proizvodnje v državi in večjega uvoza; eno in drugo pa posledica previsokih domačih cen in splošne nelikvidnosti.

Zato bo obvezno cene na domačem trgu zmanjšati in jih približati cenam, doseženim z izvozom, povečanim za carine. Da pa lahko znižamo cene na takšen nivo, moramo predhodno po svetovnih cenah nabaviti tudi surovine in material. Le tako bomo lahko povečali proizvodnjo in prodajo ter zagotavljali pozitivno poslovanje.

Ne pozabimo, da imamo zagotovljene delovne pogoje in modernizirano opremo v vseh podjetjih in da moramo proizvajati v obsegu in kakovosti, opredeljeni v investicijskih elaboratih. Ni opravičila za odstopanja!

Program ukrepov za poslovanje brez motenj...

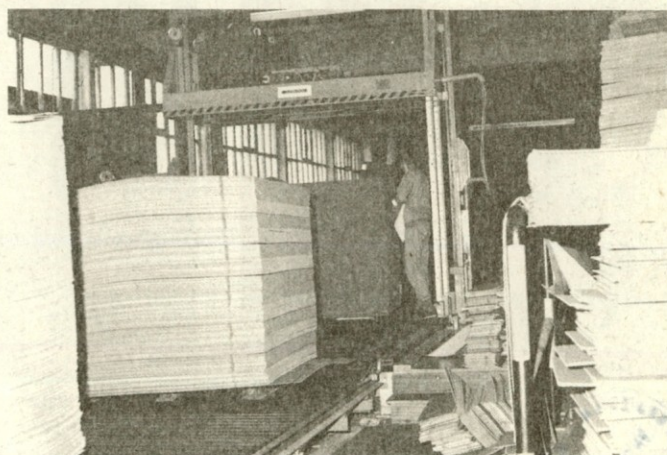
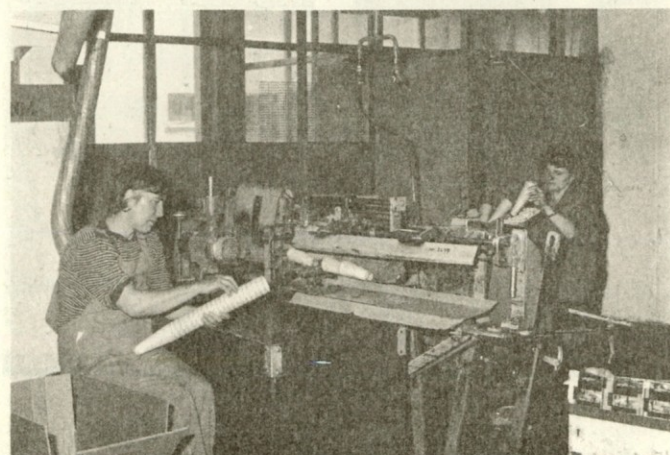
Program ukrepov, ob katerem bo zagotovljeno poslovanje brez motenj, pa je:

- nabava domačih materialov in surovin



Pregled zapadlih terjatev na domačem trgu

Podjetje	Terjatve 31.3	20.4	11.5.	Povp. mes. prodaja na dom. trgu v obdobju I.-IV./90
Kartonaža	5.165.140,90	6.074.741,30	8.507.363,90	13.112.608,00
Lepenka	4.128.427,00	4.629.242,10	5.340.667,50	6.163.033,00
Valkarton	21.021.805,80	19.600.805,90	27.569.554,70	28.517.409,00
Kartonažna	9.007.471,30	11.164.156,20	14.845.298,10	11.707.011,50
Papirna konf.	5.131.063,35	6.001.085,15	7.951.534,60	7.500.134,00
Jelplast	676.492,40	653.686,00	1.280.647,40	663.512,00
Tov. pot. emb.	5.487.609,10	7.317.587,20	9.391.782,30	11.052.253,00
Skupaj:	50.618.009,85	55.441.303,85	74.886.848,50	78.715.960,00



po cenah, ki veljajo na svetovnih trgih, povečanih za stroške carin;

- tekoče prilagajanje (znižanje) cen proizvodov s cenami surovin in materialov;

- doseganje obsega proizvodnje in prodaje najmanj v planiranem obsegu;

- prodaja plačilno sposobnim kupcem in povečanje izvoza;

- dokončno osvojiti in zagotoviti proizvodnjo embalaže za sadje, perutnino, higienskih kaset, biro programa, proizvodov iz lakirane lepenke;

- omejitev vseh investicijskih vlaganj in nabave rezervnih delov, razen tistih za odpravo ozkih grl;

- stroga kontrola zalog in nabave osnovnih materialov;

Zaloge znašajo lahko največ do višine 2-tedenske porabe.

- stroga kontrola porabe osnovnih surovin in materialov;

Izkoristek materiala se mora do konca leta izboljšati za najmanj 3%.

- omejitev vseh ostalih izdatkov (razne storitve, neučinkovita potovanja...)

- pridobivanje avansov tujih kupcev;

Cena avansa je najmanj 4 krat manjša kot je cena domače zadolžitve.

- usklajevanje plačilnih pogojev kupcev in dobaviteljev.

V zaključku poudarjamo še, da v prvem tromesečju niso bile obračunane obresti za združena sredstva zaradi urejenih odnosov na področju cen in plačevanja pri medsebojnem oskrbovanju podjetij. Kljub visoki nelikvidnosti celotnega gospodarstva uspevamo dokaj redno poravnati naše obveznosti in izplačevati osebne dohodke. Z bankami dobro sodelujemo, skupaj z Gospodarsko zbornico pa se pogovarjamo tudi o programu razbremenitve gospodarstva. Od Službe družbenega knjigovodstva smo dobili pozitivno mnenje za izdajo obveznic podjetij Valkarton, Kartonaža, Kartonažna in Papirna konfekcija, medtem ko se izdajo obveznic Lepenka Tržič odloži za določen čas.

'Slavka Brank



Obveznosti (brez dobaviteljev), ki nam zapadejo do konca leta so visoke in znašajo:

Podjetja	Obveznosti iz kreditov in najema opreme:		Skupaj
	zapadle do 1.9.1990	zapadle od 2.9. do 31.12.1990	
Kartonaža	3.331.709,00	3.318.834,00	6.650.543,00
Lepenka	2.217.712,00	1.094.874,00	3.312.586,00
Valkarton	5.630.853,00	2.718.466,00	8.349.319,00
Kartonažna	4.992.697,00	4.473.058,00	9.465.755,00
Papirna konf.	4.132.796,00	4.891.965,00	9.024.761,00
Jelplast	822.435,00	595.031,00	1.417.466,00
Tov. pot. emb.	10.912.428,00	6.435.450,00	17.347.878,00
Skupaj:	32.040.630,00	23.527.678,00	55.568.308,00

● 185 30th STREET
 ● BROOKLYN, N.Y. 11232, U.S.A.
 ● (718) 768 8100

April 24th. 1990

To: KTL
 Attn: Zdenka Mokranjac - Export Dept.
 From: Sam Cohen
 Fax #424

Dear Zdenka,

We received the Dinosaur boxes that you sent via DHL, and we would like to congratulate you and your associates upon the fine work and magnificent printing.

Three Cheers for the Entire KTL Group!

Regards,

**Náš kupec iz ZDA nas je takole pohvalil:
 Prejeli smo »DINOZAVER« škatlice, ki ste nam jih poslali. Čestitamo vam in vašim sodelavcem za dobro delo in krasen tisk.**

Trikrat zdravo celotnemu kolektivu KTL (POTISKANA EMBALAŽA)

S POZDRAVI - SAM COHEN

Bomo najvišje jugoslovanske nagrade za embalažo znali vnovčiti?

»Največji dobitnik na letošnjem sejmu s kar tremi OSKARJI in dvema PRIZNANJI so Združena podjetja KTL, industrija papirja in embalaže, Ljubljana. Prejeli so OSKARJA za izvirno konstruirano skupino kartonskih zloženok »Semenarna«, spiralno navito kartonsko škatlo za sir in kartonsko zloženko za sestavne dele. In priznanja? Kombi doza PLIVA-SPORT in VEGETA ter kartonska zloženka za piščančje ocvrtke, zrezke in medaljone.«

Tako so nas predstavili na I. programu ljubljanske televizije v reportaži o minulem sejmu INPAK v Gornji Radgoni.

- »Kaj pomeni dobra embalaža za komercialnost izdelka? Kadarkoli in kjerkoli je bilo to vprašanje postavljeno, je ostalo brez pravega odgovora. Za povojno obdobje je bilo vprašanje embalaže povsem drugotnega pomena, večjo pozornost so mu posvečali edino tisti, ki so bili primorani trgovati ne samo znotraj meja ali morda še z državami socialističnega sistema, temveč tudi na trgu z močno, da ne rečemo kar zdravo konkurenco.

- Ko smo hoteli v Evropo, smo se spotaknili že na pragu. Pa ne zaradi tehnološko in kvalitetno slabih izdelkov, temveč predvsem zato, ker jih nismo znali ustrezno zavarovati, ker smo prišli prepozno, ker smo jih po balkansko oblikovali in po jugoslovansko precenili. Nismo razvijali tehnologije pakiranja in embalaže, hudo smo zaostali v tehniki prevoza in podobno. Vse to je pripomoglo, da smo bistveno upočasnili naš korak v Evropo. Zati moramo poiskati primerne ljudi in njim ustrezne stimulacije tako iz znanosti kot industrije, ki so sposobni spraviti naše trženje na evropsko raven. Prepričan sem, da je pri nas dovolj ljudi s primernimi izkušnjami!

- Na evropskem trgu se moramo obnašati tako kot vsi tisti, ki na tem trgu že so. Radi govorimo, da se nekateri že znajo tako obnašati, kar je čisto res, toda takih je absolutno premalo! Naše razmišljanje in odnos do embalaže kot zelo pomembnega dejavnika za trženje je še zmeraj klasično, takšno kot ga pri nas poznamo že 45 let. Navajeni smo, da lahko preživimo brez dobre embalaže, če pa se kje kdaj zalomi,



1990

»JUGOSLOVANSKI OSKAR ZA EMBALAŽO«
»JUGOSLOVANSKO PRIZNANJE ZA EMBALAŽO«

Že 33 LET najvišja nagrada v JUGOSLAVIJI
 za vrhunske dosežke na področju embalažnih materialov,
 embalaže, sestavnih delov embalaže in strojev za pakiranje.

Organizator
 GR Ljubljana, PE POMURSKI SEJEM Gornja Radgona



– INPAK, Mednarodni sejem embalaže, transporta in tehnike pakiranja
 Gornja Radgona 4.–8. 6. 1990

Pokrovitelj
 Gospodarska zbornica Slovenije

imamo zmeraj pri roki opravičilo.«

To bi bilo nekaj zanimivih misli priznanega strokovnjaka prof. dr. Franceta Cegnarja o pomembnosti embalaže, zapisanih v sejmskem biltenu.

S fotografijami in nekaj spremljajočimi podatki vam v nadaljevanju prispevka predstavljamo z Oskarji

nagrajeno embalažo, kar samo od sebe pa se zastavlja vprašanje: bomo te najvišje jugoslovanske nagrade za vrhunske dosežke na področju embalaže znali vnovčiti? Mimogrede: tako, da jih zaklenemo vsak v svojo vitrino, prav gotovo ne...

inf. služba

**Skupina kartonskih zloženek
SEMENARNA**

Izredno zanimiva in učinkovita je rešitev skupinsko zasnovane podobe embalaže za semena v raznovrstnih in skladiščih specifičnih funkcijah. Zloženke so izvorno konstruirane iz belega valovitega kartona, ki je za vse primere pravilno izbran od mikro do vala C in številu slojev. Grafično preprosta in zelo učinkovita je predstavljena vsebina Semenarne v vseh delih skupine, ki jo sestavljajo: obešanka za semenske vrečke, transportna zloženka I. in II. za prevoz rezanega cvetja in večje količine vrečk, poštni kovček za pošiljke vrečk semen po pošti. Avtor konstrukcije je Milan BUCAN, grafična oprema pa je delo Andreja KOVAČIČA.

Kartonska zloženka za sestavne dele

Zloženka je konstrukcijsko izvorno zasnovana in posebej prirejena za uporabo ob montažnih trakovih. Čelo je mogoče odpreti do 45° pri zaprtem pokrovu tako, da se pakirani sestavni deli usipajo v odprtino in jih delavec lahko prime ter vgrajuje v izdelek. Posebna vrednost zloženke je, da je koristna v skladišču, pri prekladanju, prav tako pa ob montažnem traku. Avtor konstrukcije je Milan BUCAN, ob montažnih trakovih pa jo zaenkrat uporabljajo v TOMOSU Koper oz. pri njegovih kooperantih.

Kartonska škatla za sir

Kartonska škatla za sir premera 80x24 mm je izdelana iz kartona, ki je spiralno navit ter z zunanje in notranje strani pokrit z brezlesnim papirjem. Tako je dosežena vrhunska kakovost embalaže, ki je posebej znana na francoskem tržišču. Sestavljena je iz dveh delov škornja in pokrova. Sestavlja se tako, da se na škorenj natika pokrov. Oba dela sta rabljena z vstavljenim rondelo, ki ima zunanjo stran belo. V takem modelu prodajne embalaže s tradicionalnimi etiketami naši siri enakovredno tekmujejo na evropskem trgu.

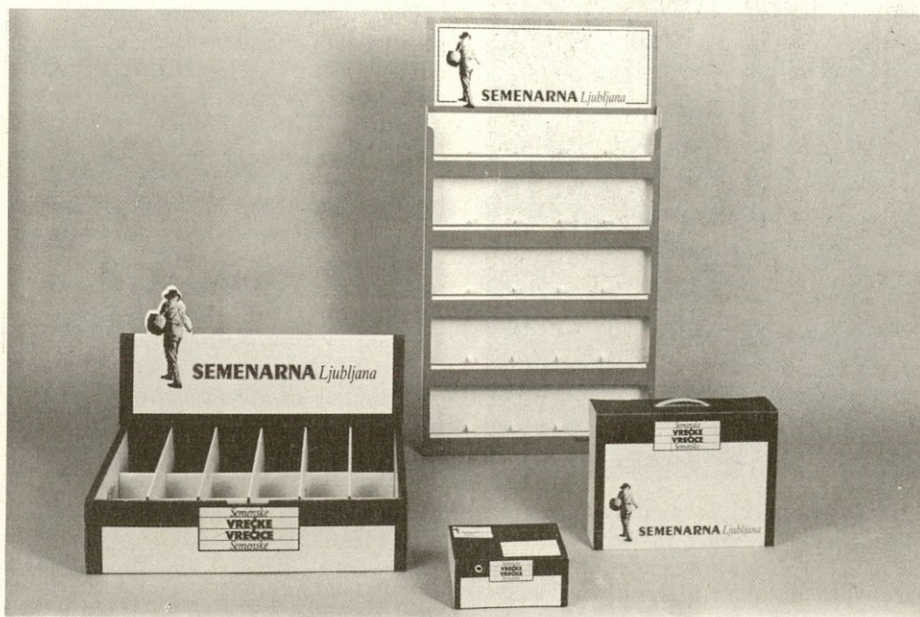
Kot mi je povedal vodja prodaje podjetja Kartonažna Jože Lilek, o izvirnem avtorstvu konstrukcije škatle ne moremo govoriti; je rezultat osvojene tehnologije stroja, vsekakor pa je plod dobrega sodelovanja s kupcem Vindija Varaždin, ki je poskrbel za grafično opremo škatle z etiketo.

*
31158 KTL YU
31215 KARTON YU

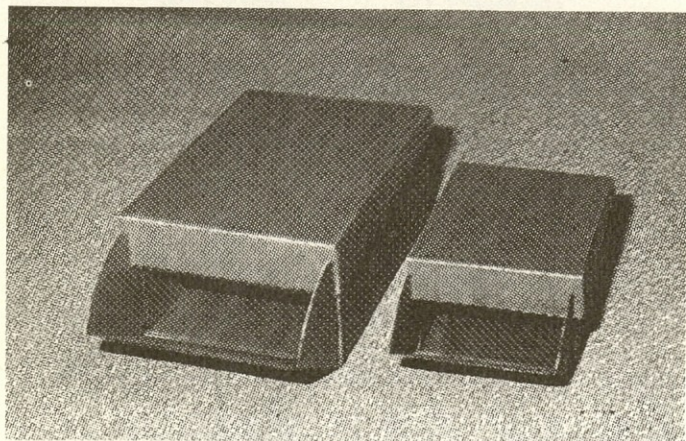
KOLIČEVO, 8.6.1990 TLX. 1024

OB PODELITVI JUGOSOVANSKEGA OSKARJA ZA EMBALAZO 90 VAM ISKRENO CESTITAMO.

PAPIRNICI KOLICEVO
GENERALNI DIREKTOR
MITJA MEZGEC, DIPL. OEC.



Skupina kartonskih zloženek SEMENARNA (KTL, Kartonaža Rakek)



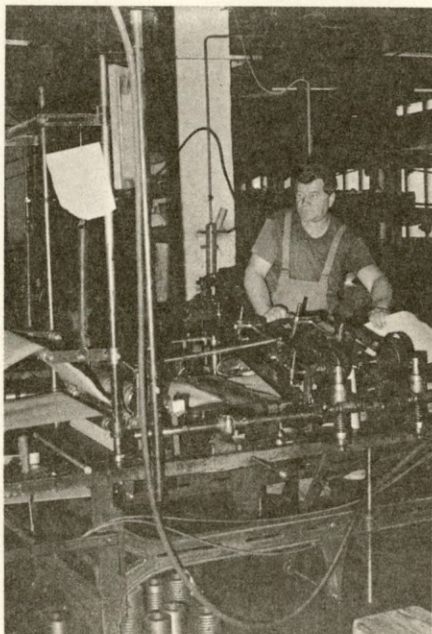
Kartonska zloženka za sestavne dele (KTL, Valkarton Logatec)



Kartonska škatla za sir (KTL, Kartonažna Ljubljana)

Boljši pogoji za delo na novi lokaciji!

V začetku lanskega leta sta se Kartonažna in Papirna konfekcija odločili za izgradnjo novih proizvodnih prostorov v Ljubljani po sistemu »staro za novo«. Prvotno smo sicer stavbi nameravali postaviti sami, saj je bilo za objekt na Čufarjevi več interesentov - med njimi Hermes Ljubljana, RTV Ljubljana in Elektro Ljubljana, vendar vsi kot kupci v »prihodnje«. Zaradi tega smo gradbena podjetja povabili, da predložijo svoje ponudbe po že omenjenem sistemu »staro za novo«. Ponudnikom je bila predložena idejna zasnova obeh objektov. Zasnova je bila bolj želja kot možnost, saj je upoštevala že v letu 1989 izdelano lokacijsko dokumentacijo. Naj-



Zadnji posnetki iz proizvodnje tekstilnih cevč v stari tovarni: Andrej ŠPANIČ z dolgoletno prakso na enostranskih navijalnih strojih pri uravnavanju stroja.

ugodnejšo ponudbo je predložilo GRADBENO PODJETJE GROSUPLJE. Z njimi smo v mesecu marcu 1989 sklenili kupoprodajno in inženiring pogodbo za nadomestno gradnjo. V tem trenutku so se praktično pričela dela na izdelavi projekta in pridobivanje soglasij, tako za spremembo lokacijske dokumentacije kot za pridobitev gradbenega dovoljenja.

Na osnovi potrebne minimalne projektne dokumentacije, je bilo 1.6.1989 izdano lokacijsko dovoljenje. Na osnovi tega pa smo takoj po pravnomočnosti dovoljenja zaprosili za izdajo odločbe o pripravljavnih delih.

Gradbeno podjetje je za gradnjo postavilo dve ekipi, ločeno za Kartonažno in Papirno konfekcijo. Obe ekipi sta na osnovi dovoljenja za pripravljavna dela pričeli s pripravo gradbišča. Medtem smo nadaljevali s pripravo dokumentacije in koncem avgusta uspeli pridobiti gradbeno dovoljenje.

Danes lahko ugotovimo, da je že tu prišlo do premika planiranega začetka del in s tem predvidenega roka predaje objektov. V pogodbi je kot rok predaje objekta postavljen februar 1990, ob pogoju pravočasne pridobitve gradbenega dovoljenja, ki smo ga nameravali pridobiti najkasneje do 15.7.1989. Na končni rok, to je februar, pa so vplivali tudi iz gradbenih uzanc poznani razlogi kot so to neprimerni delovni pogoji (mraz, dež...)

Pogoj za primopredajo objekta je uspešno izvršen tehnični pregled. Marca smo skupaj z izvajalci ugotovili, da sta oba objekta zgrajena do faze, da za april lahko zaprosimo za tehnični pregled. Na tehničnem pregledu, pri katerem sodelujejo poleg izvajalcev, investitorja in upravnih organov, tudi 12 inšpektorjev in predstavnik Železniškega gospodarstva in PTT, investitor zaprosi za izdajo uporabnega dovoljenja oz. dovo-

ljenja za poskusno obratovanje.

Pregled za Papirno konfekcijo je bil izvršen 5. aprila, za Kartonažno pa 19. aprila letos. Na obeh pregledih je bilo pridobljeno dovoljenje za poskusno obratovanje.

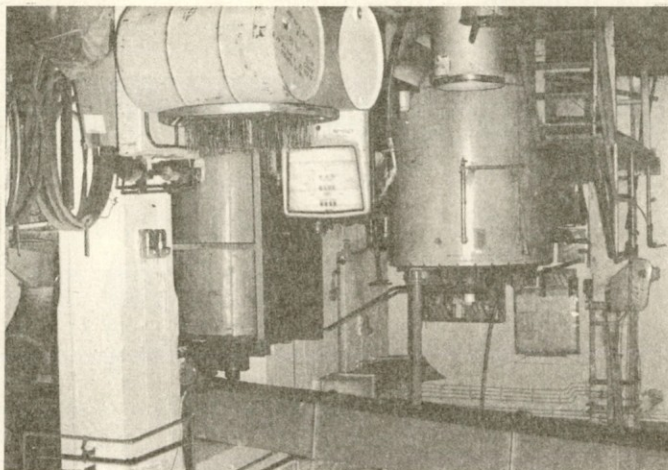
Uspešno opravljen tehnični pregled istočasno pomeni, da moramo v 60. dneh objekt na Čufarjevi - Kotnikovi izseliti in predati GP Grosuplje. Ob tem lahko omenimo, da je GP Grosuplje svoje delo zadovoljivo opravilo. Tehnični pregled objekta namreč pomeni pregled vseh elementov, ki so v objektu vgrajeni, tako s stališča kvalitete kot varnosti. Inšpektorji so ugotovili le delne pomanjkljivosti ali boljše rečeno manjša nedokončana dela na samem objektu in seveda iz razumljivih vzrokov nedokončano zunanjo ureditev. Ob koncu pregleda je bilo podano mnenje, da je le redkokeri objekt tako pripravljen za tehnični pregled, da imajo inšpekcijske službe tako malo pripomb.

Z novima tovarnama sta obe podjetji dobili možnost za boljšo organizacijo in primernejše pogoje za delo, kar bo vplivalo in daje možnosti nadaljnega razvoja teh programov. Ne nazadnje lahko ugotovimo, da pomeni izgradnja novih objektov tudi znižanje stroškov, saj bo povsem odpadlo skladiščenje v BTC Javna skladišča in s tem povezani prevozi materiala in izdelkov.

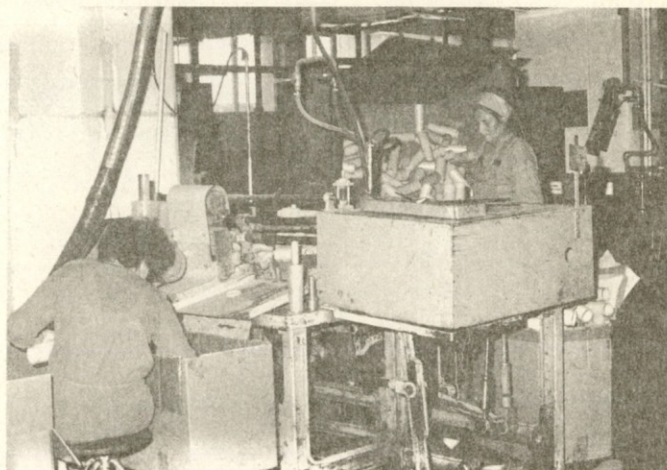
Ob preselitvi na novo lokacijo želimo vsem zaposlenim ugodno počutje, novih uspehov in nadaljno širitev programov, kar prostori in lokacija tudi omogočajo!

Tomaž Križaj

tiskano v tovarni potiskane embalaže



Kotel za impregniranje cevč - dolga leta je služil DE-30, zdaj, ob selitvi so ga upokojili...



Ana PRAH in Slavka TUSIČ, dolgoletni vestni delavki na dodelavi tekstilnih cevč.

Vabljeni na dopust v Fiesi!

Podjetje VALKARTON LOGATEC je za letošnje sezono počitniški dom v Fiesi usposobilo za potrebe delavskega turizma. O tem in o načrtih podjetja Valkarton s področja gostinsko-turistične dejavnosti, sem se pogovarjala z vodjo kadrovske dejavnosti Ano JAKLIČ, ki je za »Glasilo« povedala:

»Odlučili smo se, da bomo v letošnji sezoni počitniški dom v Fiesi odprli za potrebe delavskega turizma. Naročili smo projekt za priključitev na javno kanalizacijo, kar je bil pogoj sanitarne inšpekcije, da bo dom lahko odprt. Pred nekaj tedni smo v Fiesi poslali našo vzdrževalno službo, ki je opravila vsa potrebna dela za priključitev na javno kanalizacijo. Zdaj bomo plačali še vse obveznosti ki so, mimogrede rečeno, izredno visoke: samo prispevek za priključitev na javno kanalizacijo znaša 21 starih milijard, poleg ostalih stroškov. Vzdrževalce bomo še enkrat poslali v Fiesi, da bi sanirali še problem kanalizacije starega dela doma, kar smo naknadno ugotovili. Opravljena so bila že tudi druga potrebna vzdrževalna dela kot je beljenje ter dopolnjena manjkajoča oprema. Za oskrbnika smo izbrali upokojenca, v pomoč pa mu bo, kot dosedaj, Slavka Cankar. Z Gostinstvom Logatec, ki ima v Fiesi Hotel »Jezero«, smo se dogovorili glede prehrane. Menimo, da so postavili zelo sprejemljive cene za posamezne obroke. Poleg tega bo za pripravo manjših obrokov na razpolago skupna kuhinja v počitniškem domu kot je bila praksa v prejšnjih letih. Seveda smo strokovno službo v Ljubljani, Draga VIDEMŠKA pravočasno obvestili, da imamo še proste kapacitete ter da se za dopust v Fiesi lahko prijavijo tudi delavci iz drugih podjetij KTL.

Naša želja je, da bi v Fiesi naredili nekaj več tudi za prijetno počitniško vzdušje. Zato smo se z oskrbnikom dogovorili, da bo poleg vodenja bifeja poskrbel še za kakšen zabavni večer, tako da bi si tisti, ki bodo letos preživeli dopust v Fiesi, želeli tja na dopust tudi prihodnje leto, svoje navdušenje pa prenesli na sodelavce. In če primerjam ta način letovanja z letovanjem v prikolicah menim, da je letovanje v prikolicah najdražji in najbolj neracionalen način. Zato želimo letovanje bolj usmeriti v Fiesi in opustiti bolj ali manj iztrošene prikolice.«

Seveda ne morem mimo problemov z infrastrukturo v Fiesi. Problem je zdaj nastal med SCT in Občino Piran in je v tem, da javna kanalizacija oz. infrastruktura, ki jo je SCT gradil letos, še ni končana. V članku v Delavski enotnosti pa tudi v »Delu« piše, da če to ne bo urejeno, inšpekcija ne bo dovolila uporabe počitniških domov, torej tudi dru-

gih ne. Kot veste, je v Fiesi še več ostalih počitniških domov, z večjimi kapacitetami kot so naše in najbrž si kaj takega preprosto ne bodo mogli privoščiti. Valkarton je izvajalcu SCT plačal zahtevani znesek, zato pričakujemo, da bomo na kanalizacijo tudi priključeni. Plačali bomo tudi vsa druga soglasja, za vse priključke, in stvar odgovornih je, da vse probleme rešijo tako, da bo funkcioniralo.

Informirala sem se tudi na pristojni inšpekciji v Kopru. Dogovorili smo se, da bomo odpravili pomanjkljivosti, ki so navedene v njihovem zapisniku. Zagotovili so nam, da ko odpravimo te pomanjkljivosti in se priključimo na kanalizacijo, bomo dobili dovoljenje za obratovanje počitniškega doma.

Toliko zaenkrat okrog problematike komunalne ureditve v Fiesi, se pa seveda ne da napovedati, kaj se do sezone še lahko zgodi. Upamo, da nam to ne bo prekrizalo naših načrtov, če pa problemi ne bodo drugače rešljivi in počitniški dom ne bo smel obratovati, bomo šli v tožbo.«

Omenili ste že sodelovanje z Gostinstvom Logatec. Lahko dodate kakšno informacijo o postopku za priključitev Gostinstva Logatec k Valkartonu oz. načrtih s področja gostinsko-turistične dejavnosti?

Ana JAKLIČ: »V Gostinstvu Logatec so že izpeljali referendum, na katerem so sprejeli sklep, da se kot delovna enota priključijo Valkartonu in sprejeli naš statut podjetja, kar je pogoj za priključitev. V skladu s statutom smo to obravnavali tudi na našem delavskem svetu in sprejeli sklep, da se Gostinstvo Logatec priključi kot delovna enota. Postavili smo rok 30. 6. 1990, zato da bi sklep realizirali po periodičnem obračunu. S 1.7.1990 bo torej Gostinstvo

Logatec postalo naša delovna enota. Potem bomo izpeljali vse potrebne statusne spremembe. Gostinstvo Logatec ima v Fiesi Hotel »JEZERO« in Avto-camp. Odlučili smo se, da bosta hotel in camp v letošnji sezoni obratovala kot doslej. S krediti smo Gostinstvu Logatec že pomagali opraviti nujna vzdrževalna dela v Avtocampu - sanirati teren in poti in v objekt campa namestiti sončne kolektorje za ogrevanje vode; camp dose-daj ni imel tople vode. V Logatcu pa ima Gostinstvo Logatec penzion »Krupan«, sicer manj privlačen od Avto-campa in hotela »Jezero«, vendar: v bodočnosti se bomo pogovarjali, kako s tem. Seveda so tudi za kapacitete v Fiesi različne variante za prihodnje - ali ustanoviti skupno podjetje še s katerim domačim oz. tujim partnerjem ali to organizirati kot profitni center. Skratka, o tem bo še tekla beseda.«

Za podrobnejše informacije o možnih letovanjih v Fiesi, sva k razgovoru povabili Heleno ŠKRLJ, ki sprejema tudi prijave. Na kratko je tudi povedala:

Cena 3-posteljne sobe je 70,00 din na dan oziroma 700,00 din za deset dni. Prehrana je organizirana v hotelu »Jezero«, kjer je tudi recepcija za počitniški dom. Cene obrokov so: zajtrk 25,00 din, kosilo 60,00 din, večerja 45,00 din. Stroške prehrane se poravnava zadnji dan letovanja na recepciji Hotela »Jezero«. Za pripravo manjših obrokov bo na razpolago skupna kuhinja v počitniškem domu kot je bila praksa v prejšnjih letih.

Možnosti so še v vseh terminih, razen od 31/7-9/8-1990, ki je v celoti zaseden. Napotnice izdajamo v Valkartonu, kjer tudi plačate stroške za sobo. Prostih je še nekaj prikolic, tudi o tem lahko dobite informacije.

M. Š.



Prijave za letovanje v Fiesi sprejema Helena ŠKRLJ iz Valkartona. Pokličite jo lahko na tel. 061/741-411, int. 31.

Možnosti in cene dokupa pokojninske dobe

Zakon o delovnih razmerjih je uvedel **možnost dokupa pokojninske dobe** delavcev, katerih delo ni več potrebno in sicer največ 5 let, sprememba zakona o pokojninskem in invalidskem zavarovanju **pa ponovno omogoča vštevanja časa** opravljanja samostojne gospodarske, poklicne in kmetijske dejavnosti pred obveznim pokojninskim in invalidskim zavarovanjem, časa opravljanja del pri sečnji, obdelavi in spravilu lesa od 15. maja 1943 do 31. decembra 1972, in časa športne dejavnosti v lastnosti vrhunskega športnika v **pokojninsko dobo**, če plačajo prispevek za kritje obveznosti iz pokojninskega zavarovanja, ki ga določi SPIZ.

Seznaniti zaposlene z možnostmi in cenami dokupa pokojninske dobe, je namen pričujočega prispevka.

Način izračunavanja prispevkov za dokup

Skupščina skupnosti pokojninskega in invalidskega zavarovanja je 11. aprila 1990 sprejela 4 sklepe, s katerimi je določila pogoje, način, osnove in roke za plačilo prispevkov za vštevanje časa prejšnjega opravljanja nekaterih samostojnih dejavnosti v pokojninsko dobo. To so: sklep o spremembi in dopolnitvi sklepa o pogojih, načinu, osnovi in rokih za plačilo prispevkov za vštevanje časa opravljanja kmetijske dejavnosti v pokojninsko dobo, sklep o spremembah in dopolnitvah sklepa o natančnejših pogojih za vštevanje časa opravljanja del pri sečnji, obdelavi in spravilu lesa v pokojninsko dobo, sklep o spremembah in dopolnitvah sklepa o pogojih, načinu, osnovi in rokih za plačila prispevkov za vštevanje časa opravljanja športne dejavnosti v lastnosti vrhunskega športnika v pokojninsko dobo in sklep o spremembah in dopolnitvah sklepa o pogojih, načinu, osnovah in rokih za plačilo pri-

spevkov za vštevanje časa opravljanja samostojne dejavnosti v pokojninsko dobo. Sklepi so objavljeni v istem uradnem listu kot spremembe zakona o pokojninskem in invalidskem zavarovanju in so začeli veljati istočasno kot zakon. Gre za spremembe sklepov, ki so urejali naknadno plačilo prispevkov za vštevanje časa prejšnjih samostojnih dejavnosti v pokojninsko dobo od 1.1.1984 do poteka rokov za vlaganje takih zahtev, to je do 31.12.1986, oziroma za kmetijsko dejavnost do 31.12.1988. Pri izvajanju sklepov je bilo ugotovljeno, da osnova in roki za plačilo prispevkov niso stvarni, saj je bil rok za plačilo prispevkov eno leto od sprejema sklepa o odmeri prispevka, zato je bilo treba sklepe ob ponovnem odprtju roka v tem spremeniti in dopolniti. Določiti je bilo treba ekonomsko vrednost prispevkov, da večje pravice zavarovancev, ki bodo uveljavili vštete časa prejšnje samostojne dejavnosti v pokojninsko dobo na podlagi naknadnega plačila prispevkov, ne bodo šle na račun večjih obveznosti drugih zavarovancev. Osnova prispevkov je za vštevanje vseh vrst samostojnih dejavnosti v pokojninsko dobo enaka. Ta osnova je znesek povprečnega mesečnega neto osebnega dohodka, ki ga je zavarovanec prejel v koledarskem letu pred zahtevo, oz. za zavarovance, ki so v koledarskem letu pred zahtevo opravljali samostojno dejavnost, znesek njihove povprečne neto zavarovalne osnove v tem letu, povečan za odstotek rasti pokojnin v koledarskem letu, do zadnjega dne v mesecu, v katerem je vložena zahteva po vštetu časa samostojne dejavnosti v pokojninsko dobo. Tako ugotovljena osnova pa ne more biti manjša od najnižje zavarovalne osnove, določene za zavarovance iz 9. in 13. člena zakona o pokojninskem in invalidskem zavarovanju - to so zavarovanci, ki opravljajo samostojno gospo-

darsko in poklicno dejavnost in vrhunski športniki - ,ki je objavljen v Uradnem listu Republike Slovenije za mesec, v katerem je vložena zahteva. Najnižja osnova pa velja tudi za zavarovance, ki v koledarskem letu pred zahtevo niso imeli osebnega dohodka oz. niso bili zavarovani. Določen je tudi enoten odstotek za odmero prispevka, to je 40% osnove. Ta odstotek okvirno pokriva povprečno bruto prispevno stopnjo za pokojninsko in invalidsko zavarovanje iz bruto osebnih dohodkov in prispevno stopnjo od dobička. Višina prispevka, izračunana na opisani način, je individualna, saj je odvisna od dejanskih osebnih dohodkov oz. zavarovalnih osnov zavarovancev. To je bistvena razlika od prejšnjega načina, pri katerem je bila osnova, ki je bila določena na podlagi povprečnega osebnega dohodka v Republiki Sloveniji v preteklem letu za vse zavarovance enaka. Bistveno pa je skrajšan tudi rok za plačilo prispevka, saj ga mora zavarovanec plačati v 15 dneh po sprejemu sklepa. Priljubljeni enoletni rok je namreč bistveno zmanjševal dejansko vrednost odmerjenih prispevkov.

Če zavarovanec v 15 dneh ne plača odmerjenega prispevka, ga pozneje ne more plačati, pač pa lahko ponovno vloži zahtevo. V takem primeru izda strokovna služba Skupnosti nov sklep o odmeri prispevka, zavarovanec pa nosi stroške ponovne odmere prispevka, in sicer po ceni, ki jo določi predsedstvo skupščine Skupnosti. To je novost, kajti uveljavljanje pravic iz pokojninskega in invalidskega zavarovanja je brezplačno. V tem primeru pa bo stroške morebitne ponovne odmere prispevkov povzročil zavarovanec po svoji krivdi, zato jih bo moral tudi plačati.

Sredstva, zbrana s prispevki, bodo posebej evidentirali in jih uvrstili med redne prihodke Skupnosti in jih uporabljali za redne obveznosti Skupnosti. Ob-



Upokojila sta se: Evgen GLAVNIK in Karel PEROŠA iz Kartonazne Ljubljana.



močna delovna enota strokovne službe določi obdobje samostojne dejavnosti, za katero zavarovanec izpolnjuje pogoje za vštetje v pokojninsko dobo, znesek prispevka za vštetje enega meseca samostojne dejavnosti, znesek prispevka za vštetje celotnega obdobja in rok plačila. A opozoriti je treba še na nekaj pomembnih določb.

Upravičenci in pogoji

Zahteve po vštetju časa samostojne dejavnosti v pokojninsko dobo lahko vlagajo samo zavarovanci in uživalci pokojnine, in sicer pri tisti območni delovni enoti Skupnosti, na območju katere so prijavljeni v zavarovanje. Osebe, ki niso pokojninsko in invalidsko zavarovane in ki ne prejemajo pokojnine, ne morejo vložiti te zahteve. Prav tako ne morejo vložiti take zahteve zavarovanci neke druge skupnosti v Jugoslaviji ali če so zavarovani v tujini, temveč samo zavarovanci in uživalci pokojnine Skupnosti pokojninskega in invalidskega zavarovanja Slovenije. Čas takšne dejavnosti se pod enakimi pogoji šteje tudi v pokojninsko dobo zakoncev, otrok in drugih družinskih članov nosilcev samostojne gospodarske ali kmetijske dejavnosti. Okoliščina, da je z nosilcem samostojne gospodarske dejavnosti opravljal takšno dejavnost, dokazuje družinski član s potrdilom o tem, da je imel nosilec dejavnost vpisano v register obrtnih delavnic oz. v ustrezno evidenco, z dokazilom o sorodstvenem razmerju z nosilcem samostojne gospodarske dejavnosti in izjavo, da je bila takšna dejavnost njegov edini poklic in da v tem času ni bil zavarovan na kakšni drugi podlagi. Čas kmetijske dejavnosti

pa tudi družinski član dokazuje s potrdilom pristojnega upravnega organa.

Čas samostojne gospodarske, poklicne in kmetijske dejavnosti se šteje v pokojninsko dobo samo pod pogojem, če je zavarovanec takšno dejavnost opravljal kot edini poklic. Ne šteje se torej čas takšne samostojne dejavnosti v času šolanja, izjemoma v času šolskih počitnic med študijem na višjih in visokih šolah oz. fakultetah, če je opravljal takšno dejavnost kot edini poklic. Čas del pri sečnji, obdelavi in spravlilu lesa pa šteje v pokojninsko dobo samo pod pogojem, če zavarovanec dokaže, da je takšna dela opravljal povprečno najmanj polovico polnega delovnega časa na mesec v posameznem koledarskem letu, in sicer največ do 31. decembra 1972, če je kasneje v gozdni organizaciji združenega dela sklenil delovno razmerje.

Primer izračuna

Zaradi lažje predstave, kako se izračuna in koliko bi približno znašal prispevek za štetje časa prejšnje kmetijske dejavnosti v pokojninsko dobo, navažamo dva izračuna prispevka, in sicer na podlagi povprečnega osebnega dohodka v Sloveniji v letu 1989 in na podlagi najnižje zavarovalne osnove zavarovancev iz 9. in 13. člena zakona o pokojninskem in invalidskem zavarovanju, če bi bila zahteva vložena do konca aprila 1990.

- Popovprečni neto osebni dohodek v Sloveniji v letu 1989 je znašal 1.180,46 dinarja, povečan za 220, 11,4 in za 9,6% pa znaša 4.612,07 dinarja, kar je osnova za odmero prispevka. Prispevek za 1 mesec pokojninske dobe znaša 40% tega zneska, to je 1.844,82 dinarja. Prispevek za eno leto pokojninske dobe bi znašal 22.137,84 dinarja ($1.844,82 \times 12 = 22.137,84$).

- Najnižja zavarovalna osnova za april je bila 3.331,52 dinarja. Prispevek (40% te osnove) znaša 1.331,52 dinarja za 1 mesec, za 1 leto pa 15.978,24 dinarja.

Maja, ko znaša najnižja osnova 3.605,70 dinarja, pa bi prispevek znašal za 1 mesec 1.442,8, za eno leto pa 17.307,36 dinarja.

Dokup za presežne delavce

Skupščina Skupnosti pokojninskega in invalidskega zavarovanja je 11. aprila 1990 obravnavala tudi sklep o obsegu in načinu plačila prispevkov za dokup zavarovalne dobe za delavce, katerih delo ni več potrebno, in ga načelno tudi sprejela. Predsedstvo skupščine je pooblastila, da pred objavo sklepa z Republiškim komitejem za delo razreši še nekaj spornih vprašanj višine prispevkov za dokup pokojninske dobe. Predsedstvo je 25. aprila sprejelo dokončno besedilo sklepa. To natančneje oprede-

ljuje, kdo lahko po kriterijih za ugotavljanje presežkov delavcev po kolektivni pogodbi dokupuje zavarovalno dobo po predpisih o pokojninskem in invalidskem zavarovanju. Tako določa, da lahko dokup zavarovalne dobe za uveljavitev pravice do starostne pokojnine uveljavi:

- zavarovanec, ki še ni dopolnil 55 let starosti (moški) oz. 50 let (ženska), če je dopolnil najmanj 35 let (moški) oz. 30 let (ženska) pokojninske dobe;

- zavarovanec, ki je dopolnil 55 ali več let starosti (moški) oz. 50 ali več let (ženska), če je dopolnil najmanj 35 let (moški) oz. 30 let (ženska) pokojninske dobe;

- zavarovanec, ki je dopolnil 60 ali več let starosti (moški) oz. 55 ali več let (ženska), če je dopolnil najmanj 15 let pokojninske dobe;

- zavarovanec, ki je dopolnil 65 ali več let starosti (moški) oz. 60 ali več (ženska), če je dopolnil najmanj 10 let zavarovalne dobe.

Dokup zavarovalne dobe za uveljavitev pravice do predčasne pokojnine lahko uveljavi zavarovanec, ki je dopolnil 55 ali več let starosti (moški) oz. 55 ali več let starosti (ženska) in najmanj 30 let pokojninske dobe (moški) oz. 25 let (ženska).

Dokup zavarovalne dobe za izpolnitev pogojev (do tretjine delovnih let) za uveljavitev pravice do invalidske pokojnine pa lahko uveljavi delovni invalid II. in III. kategorije, ki mu zaradi določene starosti niso več zagotovljene pravice na podlagi preostale delovne zmožnosti. Vsak tak zavarovanec pa ne more dokupiti 5 let zavarovalne dobe, temveč le toliko, kolikor je potrebuje za uveljavitev pravice do upokojitve, največ pa



Upokojila se je Francka GORŠIČ iz strokovnih služb združenih podjetij KTL.



Ob upokojitvi Marije TRBANEC iz Kartonažne Ljubljana.

5 let.

Prispevek za dokup zavarovalne dobe se določa po ekonomskih merilih, zato je visok, saj si zavarovanec z dokupom kupuje pogoje za uveljavitev pravice do pokojnine, ki jo uveljavi predčasno in jo dalj časa prejema, pokojnina pa je tudi višja, kot bi bila brez dokupljene zavarovalne dobe. Izračun prispevka je individualen in odvisen od pokojninske osnove, od katere zavarovancu odmerijo pokojnino, število let, ki jih dokupujejo, ter starost in spol, izraženih z ustreznim količnikom s tabele koeficientov, ki so sestavni del sklepa. Prispevek se odmeri tako, da se izračunana pokojnina, ki bišla zavarovancu z upoštevanjem dokupljene zavarovalne dobe na dan izdaje sklepa o dokupu, pomnoži s koeficientom za izračun neposredne osebne časovne rente (pokojnine) s prve

tablice koeficientov, ki je različna za moške in ženske. K temu znesku se prišteje še razlika med pokojnino, ki bi jo zavarovanec prejemal z upoštevanjem dejanske pokojninske dobe, in tisto, ki bi jo prejemal na podlagi dokupa, pomnožena s koeficientom za izračun neposredne odložene dosmrtno rente (pokojnine) z druge tabele koeficientov, ki je zopet različna za moške in ženske.

Na enak način se izračuna tudi prispevek za uveljavitev pravice do starostne pokojnine pri dopolnjeni starosti 65 let (moški) oz. 60 (ženska) in za uveljavitev pravice do invalidske pokojnine. Pokojnina, ki bi šla zavarovancu z upoštevanjem dejanske zavarovalne dobe, krajše od 15 let, se izračuna po posebni 3. tablici, ki je sestavni del sklepa, kajti statut Skupnosti omenja le odstotke za odmero pokojnine za pokojninsko dobo od 15 do 40 let. Odstotki za zavarovalno dobo, krajšo od 15 let, so izračunani na enak način kot odstotki za pokojninsko dobo, daljšo od 15 let. Za zavarovalno dobo, krajšo od 30 dni, se bo prispevek obračunal v enaki višini kot za mesec dni zavarovalne dobe. Ker se prispevek za dokup zavarovalne dobe ne nanaša na nobeno obdobje dejanske zaposlitve, temveč je obdobje abstraktno, se tudi ne more upoštevati pri izračunu pokojninske osnove. Tudi sredstva, zbrana za dokup zavarovalne dobe, se bodo evidentirala posebej, porabljala pa za obveznosti Skupnosti. Iz teh sredstev se bodo deloma krili povečani izdatki za nove upokojene, ki so dokupili zavarovalno dobo, deloma pa tudi izdatki za druge pokojnine in denarne dajatve. Tak način porabe teh sredstev pa pomeni, da bo lahko v posameznem letu, ko se bo nateklo več tega denarja, prispevna stopnja za pokojninsko in invalidsko zavarovanje ustrezno nižja ali pa bo možno ustvariti rezervna sredstva, kasneje pa bodo pravice z daljšanjem dobe prejemanja tako uveljavljenih pokojnin prispevno stopnjo postopoma obremenjevale. K zahtevi po dokupu zavarovalne dobe, ki jo zavarovanec vložil pri pristojni delovni enoti strokovne službe Skupnosti, pri kateri je zavarovan, mora priložiti dokazilo o zagotovljenih sredstvih za plačilo prispevka. O zahtevi odloči strokovna služba Skupnosti s sklepom, s katerim določi zavarovalno dobo, ki jo zavarovanec lahko dokupi, višino prispevka in rok za plačilo le-tega. Tudi prispevek za dokup zavarovalne dobe je dolžan plačati v enkratnem znesku v 15 dneh od prejema sklepa. Ob ponovni vložitvi zahteve - če prvič prispevka ne plača - pa je dolžan nositi stroške postopka. Dokaz za plačani prispevek za dokup zavarovalne dobe mora predložiti sam, kajti šele potem dokupljeno dobo vpišejo v delovno knjižico in evidentirajo v matični evidenci Skupnosti.



Upokojenka Kati SKUKAN iz Tovarne potiskane embalaže.

valne dobe, ki jo zavarovanec vložil pri pristojni delovni enoti strokovne službe Skupnosti, pri kateri je zavarovan, mora priložiti dokazilo o zagotovljenih sredstvih za plačilo prispevka. O zahtevi odloči strokovna služba Skupnosti s sklepom, s katerim določi zavarovalno dobo, ki jo zavarovanec lahko dokupi, višino prispevka in rok za plačilo le-tega. Tudi prispevek za dokup zavarovalne dobe je dolžan plačati v enkratnem znesku v 15 dneh od prejema sklepa. Ob ponovni vložitvi zahteve - če prvič prispevka ne plača - pa je dolžan nositi stroške postopka. Dokaz za plačani prispevek za dokup zavarovalne dobe mora predložiti sam, kajti šele potem dokupljeno dobo vpišejo v delovno knjižico in evidentirajo v matični evidenci Skupnosti.

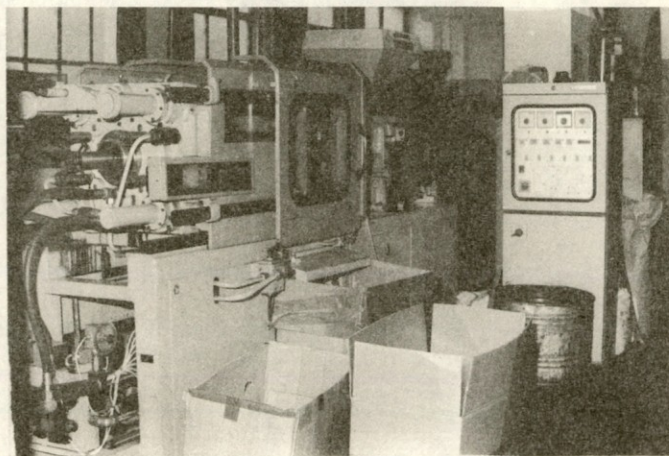
Za lažjo predstavo o višini prispevka za dokup zavarovalne dobe po zakonu



Po več kot 21. letih dela v splošni ambulanti KTL, se je upokojila Vera ČREPINŠEK.



Upokojenec Matija ŠUŠTAR iz Kartonažne Ljubljana.



Posnetek iz proizvodnje v Jelplastu.

o delovnih razmerjih navajamo zneske za dokup pet let zavarovalne dobe za moškega in žensko, izračunane na podlagi najnižje in najvišje pokojninske osnove aprila 1990.

• **Moški**, star 54 let in z dejansko pokojninsko dobo 35 let, dokupuje pet let zavarovalne dobe, tako da bi skupna pokojninska osnova znašala 40 let. **Najnižja pokojninska osnova je 3.406,04 dinarja**, skupni prispevek za pet let zavarovalne dobe pa bi znašal 186.019,81 dinarja.

• Če pri tem zavarovanju vzamemo **najvišjo pokojninsko osnovo (16.142,19 dinarja)**, skupni prispevek za pet let zavarovalne dobe znaša **881.603,58 dinarja**.

• **Ženska**, stara 49 let in z dejansko pokojninsko dobo 30 let, dokupuje pet let zavarovalne dobe, da bi skupna pokojninska doba znašala 35 let. Če upoštevamo **najnižjo pokojninsko osnovo 3.406,04 dinarja**, potem skupni prispe-



Pridružila se je upokojencem: Ana KUŠAR iz Kartonažne Ljubljana.

vek za pet let zavarovalne dobe znaša **240.361,36 dinarja**.

• Če pri njej vzamemo **najvišjo pokojninsko osnovo (16.142,19 dinarja)**, skupni prispevek za pet let zavarovalne dobe znaša **968.530,29 dinarja**.

Navedeni primeri kažejo, da bodo prispevki za dokup zavarovalne dobe res visoki in da najbrž vsaka organizacija ne bo mogla zagotoviti te pravice vsem svojim delavcem, ki bodo izpolnjevali pogoje za dokup. Je pa takšna cena realna in ekonomska in je ni mogoče spustiti, če nočemo, da bi ti delavci uveljavljali svoje pravice na račun drugih.

Franci Kranjec

VZAJEMNOST - GLASILO SKUPNOSTI POKOJNINSKEGA IN INVALIDSKEGA ZAVAROVANJA SLOVENIJE IN ZVEZE DRUŠTEV UPOKOJENCEV SLOVENIJE, MAJ 1990

Proizvodnja v maju

Proizvodnja v mesecu maju je bila 7,5% večja kot v aprilu, uspeh pa je le navidezen, saj sta bila v mesecu maju 2 delavnika več kot v aprilu, kar preračunano na dan pomeni nazadovanje.

Proizvodnja je bila 13% pod lanskolletno aprilsko ter 10% nižja od planirane. V petih mesecih smo izdelali 30.625 ton izdelkov za trg, kar je 4% manj kot v preteklem letu ter 5% manj kot smo načrtovali. Delež proizvodnje za izvoz znaša 15%, v lanskem letu 11,6%. Proizvodnja za izvoz je tako večja za 26%, za domači trg pa nižja za 8% od lanskega leta. Največji padec proizvodnje beleži Papirna konfekcija: na domačem trgu kar za 35%, medtem ko je proizvodnja za izvoz več kot podvojila; zaostanka za planom pa je tako za domači kot tuji trg skupaj za več kot dvomesečno proizvodnjo.

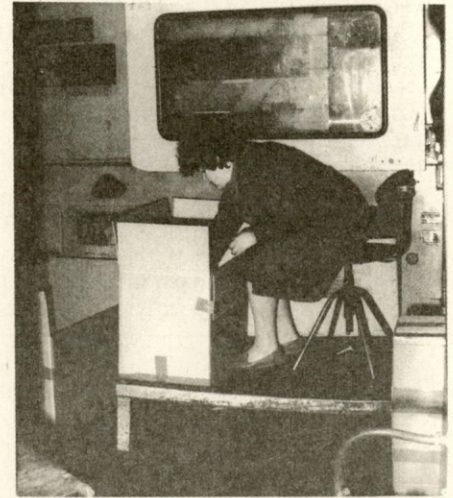
Fakturirana realizacija za maj znaša 96.937.087, kar je 11% več kot v aprilu, vendar nekoliko manj kot smo načrtovali, kar je posledica izključno nedoseganja fizičnega obsega prodaje. V petih mesecih smo prodali za 513.466.905 din izdelkov, od tega 80% na tujem trgu. Na isto obdobje preteklega leta je to 1500% več, kar je ob nižjem fizičnem obsegu in 1299% povprečni rasti cen v papirno-predelovalni industriji v povprečju sicer ugodno. Pri tem pa moramo omeniti, da so cene v tem obdobju v slovenski industriji porasle za 1800%

Izvozna realizacija je bila tako 10% pod lanskim majem ter 20% pod planom. V petih mesecih smo izvozili na konvertibilni trg 5170 ton izdelkov, v vrednosti 3.236.161 USD, kar je 4% več kot smo načrtovali z letnim planom ter 46% več kot v predhodnem letu. 14 ton (v mesecu maju) v vrednosti 12.043 USD je bilo klirinškega izvoza.

Izvoz se nam torej iz meseca v mesec

zmanjšuje, kar je ravno nasprotno od dinamike, predvidene s planom.

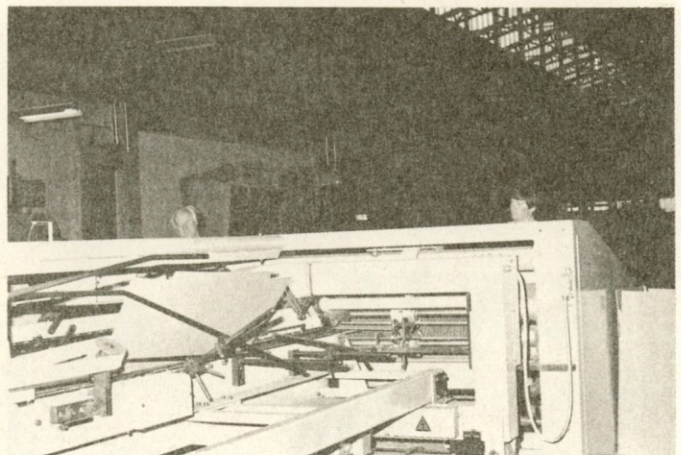
(povzeto iz analize)



Detajl iz proizvodnje v Jelplastu.



Skozi proizvodnjo v Valkartonu.



Volitve delegatov v delavski svet sestavljenega podjetja bodo 9. julija

Tako je sklenil delavski svet sestavljenega podjetja na seji, ki je bila 5. junija in sprejel tudi rokovnik volilnih opravil. Zanimivo je, da ima po novem vsako podjetje in strokovne službe po tri delegate v delavskem svetu. Iz dela delavskega sveta na minuli seji omenjam še

imenovanje upravnega odbora ter komisije za delovna razmerja. Sprejel je tudi pomemben sklep o najetju devizne garancije za pravočasno plačilo zakupnine opreme za podjetje Valkarton in informacijo o poslovanju v prvem tromesečju ter program ukrepov za zagotovitev ne-

motenega poslovanja.

Sicer pa se dosedanjim delegatom tudi podaljšal mandat počasi izteka, nove delegate bomo, razen v podjetju Valkarton in Tovarni potiskane embalaže (tam so volitve že opravili), volili 9. julija.



OBVESTILO

Od ponedeljka 18. junija 1990 dalje, bosta zobna in splošna ambulanta delali na novih lokacijah in sicer: ZOBNA AMBULANTA v ordinaciji Zdravstvenega doma Ljubljana-Center, Kidričeva 1 (Nebotičnik)-1. nadstropje, ordinacija števil. 8; SPLOŠNA AMBULANTA - v splošni ordinaciji TOVARNE ROG LJUBLJANA na Letališki cesti (eno avtobusno postajo pred našimi tovarnami).

Urnik sprejema pacientov v zobni in splošni ambulanti KTL

ZOBNA AMBULANTA

Dan	dopoldne	popoldne
ponedeljek	-	13.00 - 18.00
torek	7.00 - 12.00	-
sreda	-	13.00 - 18.00
četrtek	7.00 - 12.00	-
petek	7.00 - 12.00	-

SPLOŠNA AMBULANTA

Okvirni delovni čas: od 10.00 do 14.00;

kadrovska služba

FOTOVEST

Na občnem zboru sindikata smo se sestali tudi v strokovnih službah in sicer 23. maja. Kot je za občne zборе običajno, smo poslušali poročila o opravljenem delu v preteklem mandatu in izvolili izvršni odbor. Vsekakor pa je bil

poudarek na informacijah o včlanjevanju v prenovljeni sindikat dejavnosti. Informacije iz »prve roke« nam je podala sekretarka republiškega odbora sindikata naše dejavnosti Vida FRAS, ki je odgovarjala tudi na vprašanja.

In kakšen je zaključek akcije v strokovnih službah za včlanjevanje v sindikat dejavnosti? Od 133 zaposlenih, se je za članstvo v sindikatu odločilo kar 106 zaposlenih!

inf. služba



Pripravili so učenci OŠ »Jožeta Kranjca« Rakek

Po govornih urah

(dvogovor)

Prišel je drugi ponedeljek v mesecu. Kot vedno se je mami odpravila na govornih ure. Kljub dobrim ocenam me je bilo zelo strah.

Bila sem v sobi in sem se učila. Ko sem zaslišala glas našega avta, ki je pribrel v garažo, sem stekla po sestro, ki sem jo vedno po prihodu mame z govornih ur, imela v sobi za obrambo. Mami je prišla v mojo sobo in me vprašala: »Kaj delaš?«

»Učim se,« sem ji odgovorila. Zgledala sem se v pisalno mizo. Nisem prenesla njenega pogleda, zato sem dodala: »Počakaj, mudi se mi na WC.« Ko sem prišla nazaj, je začela »svoje tekste«.

»V šoli si kar dobra,« je govorila z mirnim glasom, »le pri telovadbi malo manj jezikanj.« »Ko bi ti vedela,« sem začela s svojim ognjenim izbruhom, »kaj mi delamo pri telovadbi, bi te kap! Po tleh brišemo prah, preplezati pa tudi ne morem!« »Nehaj kričati, samo povedala sem ti, kar ti gre,« je z že malo strožjim glasom pristavila mama.

»Je že dobro, popravila se bom,« sem še rekla. Ko je mami odšla iz sobe, sem kričala na sestro, ker mi ni pomagala.

Sedaj se bolj učim in ne nagajam pri telovadbi, tako da bo mami z naslednjih govornih ur prišla boljše volje.

Nataša FATUR, 7.a, OŠ Rakek

Sonce in sence mojega otroštva (razmišljanje)

Brezskrbno otroštvo je najlepši čas človekovega življenja. Otrokova najvažnejša stvar je igra, za vse ostalo pa poskrbijo starši. ki otroka vzgajajo, skrbijo za njegovo zdravje, dobro počutje, skratka, trudijo se, da bi imeli čim bolj brezskrbno otroštvo.

Svojega zgodnjega otroštva se spominjam nekako od tretjega leta starosti. Bila sem bolehen otrok že od rojstva, saj sem se rodila kot nedonošenček in sem mojim staršem povzročala velike skrbi. Bilo jim je zelo hudo, kajti dva meseca sem se borila za življenje. Šele po dveh mesecih so zdravniki lahko zagotovili, da bom ostala pri življenju. Kljub moji bolehnosti sem bila živahen otrok, rada sem se igrala s svojimi vrstniki v vrtcu. Moje otroštvo je bilo vedro kot nebo brez oblaka. Nekega dne pa se je v moje otroštvo prikradla grozljiva senca smrti. Tistega jutra se je moja mama z avtomobilom odpeljala v službo in imela prometno nesrečo. Hudo poškodovano so jo odpeljali v bolnišnico in zdravniki so dejali očku, da naj bo pripravljen na vse. Človek se sploh ne zaveda, kako hitro lahko izgubi enega od svojih staršev, ki mu pomeni vse in brez katerega ne more živeti. Na srečo se je vse dobro končalo in mama je kmalu ozdravela. V naši družini je bilo zopet veselo. V osmem letu starosti sem dobila sestrico Anjo. Vsa ljubezen, ki sta mi jo prej izkazovala starša, se je zdaj začela deliti na dva dela. Vsa dogajanja in pozornost v naši hiši so bili

namenjeni moji sestri in občutek sem imela, da sem v družini odveč. Seveda sem bila premajhna, kajti nisem razumela, da sestrica potrebuje nego in ljubezen, da bi hitro zrastle. Vendar leta hitro minevajo, setra obiskuje prvi razred in zelo jo imam rada. Najini starši pa po svojih najboljših močeh skrbijo za naju in naše brezskrbno otroštvo. Obveznost staršev do otrok je zelo velika in marsičemu se morajo odreči v svojem življenju, da bi nam bilo lepše.

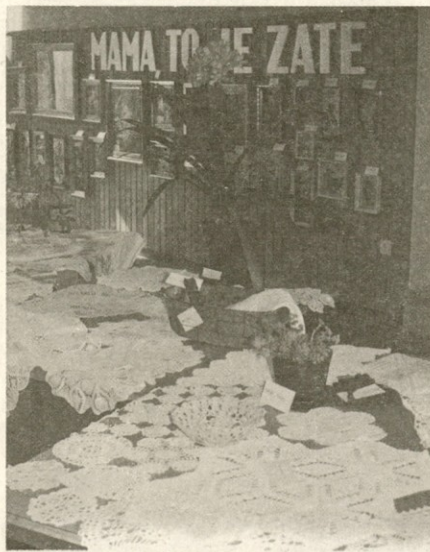
Zato moramo svoje starše spoštovati tudi takrat, ko si ustvarimo svojo družino in lasten dom. Vedno jim moramo biti pripravljeni pomagati, ko pomoč potrebujejo.

Jasna Stojanović, 8. b

Človek, ki ga imam rad

Najraje imam svojo mamico. Je močnejše postave, ima sive oči in črne lase. Rodila se je leta 1941 na Dolenjem Jezeru pri Cerknici. Izhaja iz srednje velike kmečke družine. V družini je bilo sedem otrok. Ona je bila najmlajša. Preživljali so se s poljskimi pridelki, ker so skoraj vso potrebno hrano pridelali doma. Ko je šla v prvi razred, je bila stara šest let. Osnovno šolo je obiskovala v Cerknici. V šolo je hodila peš. Bila je zelo vestna in pridna učenka. Za igro ni imela dosti časa. Opravljati je morala razna kmečka dela in delati na polju. Prosta je bila samo ob nedeljah, saj je morala biti med tednom doma. Njen hobi je bilo šivanje in pletenje. Po osnovni šoli ni imela možnosti za šolanje, zato je odšla delat v tovarno. Zelo hitro se je privadila vsakega novega dela, bila je pridna delavka. Ko je umrla očetova mama, je morala ostati doma, da je pazila mene in mojega brata. Danes opravlja razna gospodinjska opravila in je dobra in skromna mati. Zelo sem ponosen nanjo in jo imam zelo rad, ker je zame in mojega brata res skrbna in dobra mati.

Jože Bajt, 7. a, OŠ Rakek



Z razstavo ročnih del ali bolje rečeno kar umetnin, so na OŠ Jožeta Kranjca na Rakeku letos obeležili 8. marec. (Foto: F. Debevec)

Prehodni pokal je že drugič zapored ostal v Tržiču!

Organizator 12. srečanja pobratenih industrijskih gasilskih društev KARTONKA AVALA BEOGRAD, INDUSTRIJSKI KOMBINAT BELIŠČE, VALKARTON LOGATEC in LEPENKA TRŽIČ, je bila v letu 1990 Lepenka Tržič.

Začetki pobratenja segajo 12 let nazaj, v leto 1978., ko smo Tržičani in Beograjčani svečano podpisali protokol. Nekaj let kasneje, leta 1984. pa sta pristopila še Industrijski kombinat Belišče in Valkarton Logatec. Izmenično je vsako leto eno od pobratenih društev organizator srečanja. Srečanje poteka dva dni. Prvi dan je delovnega značaja, ko potekajo vsa tekmovanja, drugega dne pa družabno srečanje s podelitvijo priznanj sodelujočim.

Tako smo se srečali tudi letos in se v hladnem jutru 26. maja zbrali na poligonu v Podljubelju nad Tržičem. Najprej smo se pogreli s »ta kratkim« in izžrebali vrstni red ekip. Moški so se pomerili v gasilski vaji »trodelni napad« po predpisih republiške gasilske zveze in v štafetnem teku na 450 m s predajo ročnika in gašenjem ognja z aparatom na cilju. Ženske trojke so se pomerile v gašenju ognja z aparatom. Po končanem tekmovanju v gasilskih disciplinah smo se pomerili tudi v športnih panogah. Moški so se pomerili v streljanju z zračno puško in kegljanju, ženske pa v pikadu. Za korektnost in pravilni potek tekmovanja je skrbela sodniška komisija, ki so jo sestavljali po en sodnik iz vsake ekipe ter vodja sodniške komisije Jelko Hladnik, poveljnik Občinske gasilske zveze Tržič.

Za dobro razpoloženje med in po tekmovanju smo tržiški gasilci znali poskrbeti, saj je bil šank odprt »non-stop«, Miro in Stane pa sta kot prava kuharja stala za »roštiljem« in pekla mesne dobrote. Zvečer smo se pomaknili malo više, na Ljubelj, kjer smo vse do jutra kegljali in plesali, nekateri pa so se celo peš odpravili raziskovat Tržič.

Kljub naporni soboti, smo se v nedeljo zbrali na Deteljici, od koder smo dobro voljo in harmonikaša Poldeta odpeljali v Preddvor, kjer smo imeli kosilo. Po kosilu smo razglasili rezultate, podelili priznanja in prehodni pokal, ki je že drugič zapored ostal v Tržiču. S tem smo dobili elan, da bomo še bolj vestno hodili na vaje in skušali pokal osvojiti tudi tretjič, da bi tako postal naša trajna last.

Za gasilsko fotografijo smo še zadnjič stopili skupaj, potem pa so se naši prijatelji odpeljali proti domu, seveda z zagotovitvijo, da se prihodnje leto spet srečamo, takrat v Belišću.

Na koncu bi se radi zahvalili našemu vodstvu za pomoč pri organizaciji tega srečanja, sodniški ekipi, Občinski gasilski zvezi Tržič, Podljubeljčanom za odstop terena in vsem sodelujočim ekipam.

gasilci in gasilke
IGD Lepenka Tržič

Še o rezultatih

Moške in ženske desetine so se pomerile v gasilsko-športnih disciplinah in sicer:

Moški:

- vaja z motorno brizgalno - suha izvedba
- štafeta s predajo ročnika z gašenjem z gasilnim aparatom na cilju
- streljanje in kegljanje;

Ženske:

- gašenje z gasilnimi aparati
- metanje pikada;

Uvrstili pa smo se takole:

Ženske - gasilski in športni del:

1. Valkarton Logatec
2. Lepenka Tržič
3. Industrijski kombinat Belišče
4. Avala Beograd

Moški - gasilski in športni del:

1. Lepenka Tržič - Industrijski kombinat Belišče
2. Valkarton Logatec
3. Avala Beograd

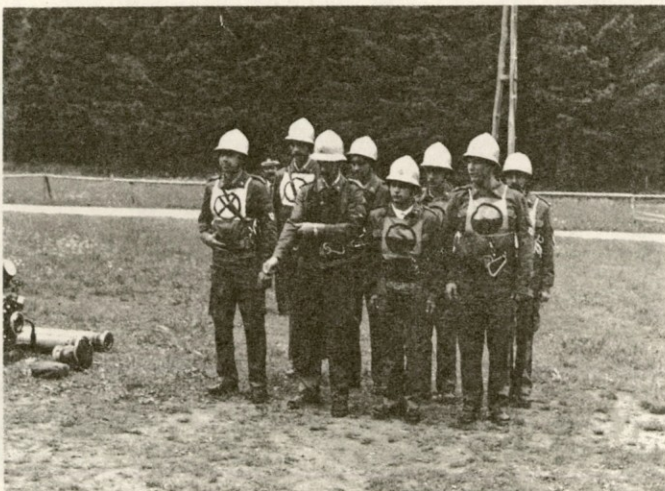
Ekipno:

1. Lepenka Tržič
2. Industrijski kombinat Belišče
3. Valkarton Logatec
4. Avala Beograd

Dušan Hrovat

Po mnenju sekretariata za informacije v izvršnem svetu skupščine SR Slovenije, z dne 6. 6. 1979, je Glasilo KTL na podlagi 7. točke prvega odstavka 36. člena zakona o obdavčenju proizvodov in storitev v prometu (Uradni list SFRJ, 33-316/72) oproščeno temeljnega prometnega davka od prometa proizvodov.

DOPISUJTE V GLASILO



Moška desetina IGD Valkarton Logatec.
(Foto: Dušan Hrovat)



Moška desetina Lepenke v boju za prehodni pokal.
(Foto: Robert Hafner)



Valkartonova dekleta v akciji! (Foto: Dušan Hrovat)



Uspešen nastop Tržičank v gašenju z gasilnimi aparati. (Foto: Robert Hafner)



Skupinski posnetek vseh tekmovalcev. (Foto: Dušan Hrovat)



Zmagovalci in poraženci... (Foto: Dušan Hrovat)

Rezultati žrebanja nagradne križanke iz prejšnje številke Glasila

Prejeli smo 96 rešitev nagradne križanke iz prejšnjega »Glasila«, žrebanje pa izvedli na seji uredniškega odbora dne 14. junija. Sreča je bila naklonjena naslednjim reševalcem, ki so poslali pravilne rešitve:

1. nagrado v višini 500,00 din prejme: REŠ Marija, Lepenka Tržič
2. nagrado v višini 400,00 din prejme: ŠTROZAK Peter, upokojenec Kartonaže Rakek, Postojnska 23, 61381 Rakek
3. nagrado v višini 300,00 din prejme: TURŠIČ Nevenka, Kartonaža Rakek
4. nagrado v višini 114,00 din prejme: LUZAR Irena, Papirna konfekcija Ljubljana
5. nagrado v višini 114,00 din prejme: URBANC Emil, Tabor 40, 61380 Cerknica

Nagrado dvignite v blagajni na Kotnikovi 19/a, Ljubljana.

Pravilna rešitev nagradne križanke št. 3/90

Vodoravno: REVANŠISTKA, ABRAKADABRA, ZET, LOM, AR, UNIJA, LOVKE, MONIKA, SEA, VAUVAU, KRUPP, RI, JA, IKT, ARRATS, ENEIDA, ION, VAZAL, KARTUM, TRI, IZOLA, SKOK, KAMNIK, POLUTKA, MALAIKA, ETE, ŠTRAJK, TROBENTA, AS, DOTA, RONCHAMP, GK, FLAN, AKI, OS, ALVA, LINA, LA, KA, KANJA, EE, A, TA, DROZG, TE, SOBOLJEVINA, TS, ATAMAN, SVOBODNE, ANE, VOLITVE, MAT.

M. Z.

Ugankarski slovarček

APOKALIPSA - skrivno razodetje;
 ANAEROBIK - organizem, ki ne rabi kisika;
 BALSA - lahek ameriški les;
 MINK - ameriška vodna kuna;
 PAMIR - streha sveta;
 UCCELLO - Paolo, 1397-1475, italijanski slikar, močna osebnost firenške zgodnje renesanse.

M. Z.

Razpis nagrad nagradne križanke št.4/90

Med reševalce tokratne nagradne križanke bodo razdeljene nagrade v skupni višini 914,00 din in sicer:

- | | |
|------------|------------|
| 1. nagrada | 280,00 din |
| 2. nagrada | 250,00 din |
| 3. nagrada | 200,00 din |
| 4. nagrada | 92,00 din |
| 5. nagrada | 92,00 din |

Rešitve pošljite do 23. 7. v zaprti kuverti na naslov: Združena podjetja KTL, industrija papirja in embalaže, o. sol. o., Ljubljana, Kotnikova 19/a informativna služba, s pripisom: »Nagradna križanka«. Če rešitev pošiljate po interni pošti zadostuje naslov: INFORMATIVNA SLUŽBA in pripis »Nagradna križanka«. In še predlog: če imate le možnost, fotokopirajte zadnjo stran Glasila, kjer je natisnata križanka, da bo ostalo vaše Glasilo celo!

VABLJENI K REŠEVANJU!

inf. služba

