

DIPLOMIRANCI UNIVERZE V LJUBLJANI

OD USTANOVITVE DO 30. SEPTEMBRA 1953.

ZAVOD ZA STATISTIKO IN EVIDENCO LR SLOVENIJE DOKUMENTACIJSKI ARHIV	
Inventarna številka:	D 1456 a
Arhivska označba:	2532

LJUBLJANA, OKTOBRA 1954

DIPLOMIRANCI UNIVERZE V LJUBLJANI

OD USTANOVITVE DO 30. SEPTEMBRA 1953.

P R E D G O V O R

Med važnejšimi sociografskimi študijami je tudi proučevanje visokošolskih problemov. Zaradi tega je Zavod za statistiko in evidenco LRS podprl predlog Društva univerzitetnih profesorjev in znanstvenih delavcev LRS, da se ugotovi število slušateljev, ki so diplomirali na univerzi in visokih šolah v Ljubljani od ustanovitve do konca šolskega leta 1952/53. Zavod je sodeloval pri sestavljanju metodologije tega študija, vodil zbiranje podatkov, zbrano gradivo strojno obdelal in tabeliral. V tej publikaciji ga predaja javnosti.

Vse navedene faze dela je vodil statistik - ekonomist Vladimir Bonač.

Statistični podatki o slušateljih univerze so dvojni. Prvi kažejo število slušateljev, predvsem tistih, ki so vstopili na univerzo, ter s tem zakoreninjenost univerze med ljudstvom, to je delež, ki ga imajo ljudske množice pri vzgoji novih izobražencev. Drugi podatki kažejo število tistih, ki so uspešno končali univerzitetne študije in so torej izpolnili nade, ki so jih vanje stavili starši in družba. Oni pomenijo pravi uspeh duhovnih in gmotnih sredstev, vloženih v univerzo, ter plast, iz katere se poraja pretežni del izobražencev.

Medtem ko so precej dobro znani in obdelani podatki o slušateljih, to je tistih, ki še študirajo, so mnogo manj znani podatki o diplomirancih, to je tistih, ki so zaključili univerzitetni študij z diplomom. Sicer imamo po osvoboditvi za vso prosvetno statistiko in tudi za statistiko o diplomirancih zelo podrobne podatke, ne moremo pa tega trditi za predvojnata leta, ko sploh niso posvečali pozornosti kvalitetni strani delovanja univerze kot družbene ustanove, izraženi v kvantiteti.

Za perspektivo ter presojo sodobnih uspehov nujno potrebujemo podatke o preteklih razmerah. Društvo univerzitetnih profesorjev je ugotovilo, da je za uspešno vodstvo univerzitetne kadrovske in finančne politike potrebna statistična dokumentacija, in to ne samo za sedanost, temveč tudi za preteklost. Zaradi tega je sklenilo sestaviti za vse obdobje od ustanovitve univerze v Ljubljani statistične preglede za naslednja področja: slušatelji, uspeh študija (diplomiranci), učni kader in finančno stanje. Podatki, objavljeni v tej publikaciji, pomenijo uresničitev drugega dela tega načrta.

Zbiranje podatkov in finansiranje zbiranja je prevzelo društvo, ki je preko univerzitetnih oblastev angažiralo za delo dekanate oz. sekretarje posameznih fakultet. Po sklepu statistične komisije društva, temelječem na analizi obstoječega gradiva, je bil za vsakega diplomiranca izdelan kartotečni list z naslednjimi podatki:

1. Priimek in ime
2. Spol
3. Rojstni datum
4. Rojstni kraj
5. Stalno bivališče staršev v času študija
6. Narodnost
7. Poklic očeta (ev. matere) v času študija
8. Fakulteta, ki je podelila diplomom
9. Eventuelni oddelek
10. Datum vpisa
11. Datum diplome

Več podatkov za vsa pretekla leta na osnovi arhivskega gradiva, ki ga hrani univerza, ni bilo mogoče zbrati in tudi to ni bilo popolno, ker se nekateri podatki že od ustanovitve niso zbirali, drugi

pa so bili nezadostni.

Zbrane kartotečne liste je prevzel Zavod za statistiko in evidenco, ki je poskrbel za njihovo statistično obdelavo (šifriranje, luknjanje, tabeliranje) in jih izdal v tej publikaciji. Podatki veljajo za čas od ustanovitve univerze do konca šolskega leta 1952/53, to je do 30. septembra 1953.

M e t o d o l o g i j a

Pri zbiranju podatkov je bilo vodilno načelo, ugotoviti število diplomirancev. Kakor je to samo po sebi preprosto videti, je bilo v praksi bolj zamotano in ni mogoče reči, da so objavljeni podatki brezhibni. Fakultete skoro celo desetletje po ustanovitvi univerze niso vodile statistike o izdanih diplomah. Tudi iz zapisnikov ni nedvomno razvidno, ali je kdo opravil vse izpite, ki so bili potrebni za doseg diplome, ali se ni samo prijavil, pa ni opravil izpita, ali ni napravil poprej doktorata kot diplome in podobno. Pri arhivskem iskanju podatkov se je pojavilo več vprašanj, ki so bila različna po fakultetah.

Na pravni fakulteti so bili do druge svetovne vojne predpisani trije državni izpiti. Diploma je bila priznana tistemu, ki jih je napravil, niso pa izdajali listine o diplomu in niso vodili statistike o diplomirancih. Običajni vrstni red izpitov je bil I., II. in III., nekateri pa so opravili prej III. in nato II. ali pa sploh niso opravili II. ali III. izpita. Zato ni bilo mogoče enostavno trditi, da so diplomirali vsi tisti, ki so imeli III. državni izpit, temveč je bilo potrebno individualno ugotoviti, ali so imeli tudi II. izpit. V nekaterih primerih je bilo treba seči tudi po neuradnih pripomočkih (poznavanje dejanskega stanja), ker so imeli slušatelji možnost, da so opravljali izpite na raznih univerzah ter so v Ljubljani opravili n.pr. samo III. izpit.

Na filozofski fakulteti je bilo treba ugotoviti iz izpitnih zapisnikov, kdo je diplomiral. Tu je bilo stanje najmanj razvidno ter ni izključeno, da so podatki pomanjkljivi. Isto velja za matematično-prirodoslovno fakulteto. Med diplomirance so šteti tudi tisti, ki so po veljavnih predpisih doktorirali, ne da bi prej diplomirali.

Medtem ko so na omenjenih fakultetah diplomirali predvsem študenti, ki so bili stalno na ljubljanski univerzi, pa je bilo na Tehnični visoki šoli razmeroma precej primerov, da so študenti opravili samo zadnji izpit oz. napravili diplomsko nalogo. V smislu postavljene naloge je bilo treba šteti v število tudi te, čeprav ne izražajo uspeha tukajšnje univerze.

Na ostalih fakultetah ni bilo težko pri določitvi števila diplomirancev, ker so začele polno delovati šele po l. 1945, ko je bila statistika že urejena.

V pregledu ni upoštevana teološka fakulteta.

S tem, da je bilo določeno število diplomirancev, pa je bil določen tudi edini popolni podatke poleg spola, kajti vsi ostali podatki so nepopolni ali nezanesljivi.

Za uspeh študija bi bilo najvažneje vedeti trajanje študija, torej datum vpisa in diplome. Datum vpisa je bilo mogoče sicer ugotoviti za večino diplomirancev, vendar ne za vse, predvsem ne za tiste, ki so menjali univerzo ali fakulteto. Po navodilu je bilo treba navesti kot datum vpisa tisti datum, ko se je vpisal diplomiranec v prvi semester. Pri tem zaradi nepreciznosti navodil ob vpisu v prvi semester ni bilo mogoče točno opredeliti, ali gre tu za prvi vpis na univerzo sploh ali za prvi vpis na univerzo v Ljubljani (t.j. za vpis na drugo fakulteto pa tisto, ki je izdala diplomo) ali za prvi vpis na fakulteto, kjer je študent kasneje diplomiral. Na splošno je bil to datum vpisa v prvi semester na fakulteto v Ljubljani, kjer je študent tudi diplomiral. Vendar je precej izjem, predvsem pri fakultetah, kjer je bilo menjavanje pogosto (n.pr. prehajanje z drugih fakultet na pravno) ali pri fakultetah, kjer so zaradi raznih okoliščin predvsem zaradi ugleda prihajali študenti z drugih univerz (n.pr. na tehnični).

Zaradi obilice dela ni bilo mogoče deliti mase oseb, ki so diplomirale na univerzi v Ljubljani, v tiste, ki so tu tudi pričele študij, in na druge, ki so ga tu le nadaljevale in končale. Zbrano gradivo pa omogoča z naknadnim delom tudi to razvrstitev.

Tudi druge podatke je bilo možno ugotoviti samo delno. Še najbolj popoln je podatek o rojstnem kraju, ki smo ga obdelali samo po rojstnem okraju (po upravni razdelitvi LR Slovenije iz l. 1952). Stalno bivališče staršev ob času študija sploh ni bilo obdelano za celoto, ker se je ta podatek zahteval šele nekaj let pred vojno in je zelo nezanesljiv. Pri narodnosti smo morali uvesti razdelek: Jugoslovane neopredeljen, toda ne zaradi jugoslovanskih muslimanov, kot je bil to primer pri popisu prebivalstva l. 1953, temveč zato, ker so v času pred drugo svetovno vojno nekateri študenti navajali, da so jugoslovanske narodnosti. Podatki, ki veljajo za točke 5, 6, 7 in delno 4 ter 10, namreč niso vzeti vedno iz evidence o diplomirancih oz. iz listin, ki so veljale kot dokument o priznani diplomi, temveč iz osebnih listov slušateljev, ki so jih ti izpolnjevali med študijem in ki jih hrani kvestura.

Pri razvrstitvi diplomirancev po poklicu očeta oz. matere je nastalo vprašanje, kako enotno urediti predvojne in povojne poklice. Kljub začetnemu pesimizmu se je izkazalo, da je načrt nomenklature poklicev, ki je veljala za obdelavo podatkov popisa prebivalstva 1953, dovolj prožen, da po njem razporedimo tudi poklice, ki jih sedaj ni več (n.pr. orožnik, trgovec, industrijalec, dvorni svetnik, notar itd.). V večini primerov je bilo možno razporediti tudi premalo definirane poklice (n.pr. obrtnik), tako da smo dobili enotno osnovo za primerjavo druž-

bene pripadnosti diplomirancev v posameznih obdobjih. Pač pa je ostalo mnogo diplomirancev, za katere ni podatka o poklicu očeta oz. matere. Pri tem je treba opozoriti, da so diplomiranci navadno že toliko stari, da njihovi očetje nimajo več aktivnega poklica, temveč so upokojnenci. Iz takšne navedbe pa ni možno ugotoviti njihovega prejšnjega poklica in statusa, ter s tem socialne pripadnosti diplomirancev.

Razporeditev snovi

Potem ko so bili zbrani individualni podatki, se je bilo treba odločiti za način tabeliranja. Zavod je sestavil več obdelovalnih tabel, iz katerih so glavni podatki objavljeni v tej publikaciji. Ostale, predvsem kombinacije in delne preglede po obodbjih (n.pr. prvo desetletje, drugo desetletje, vojna in povojna doba), je možno sestaviti naknadno.

Zaradi primerljivosti s povojnimi podatki, ki so bili objavljeni po koledarskih letih, so tudi ti podatki tabelirani po koledarskih letih, kar nekoliko otežuje primerjavo s številom slušateljev in računane relativnih števil. Vendar bo verjetno ta publikacija zadovoljila nujne potrebe. Ko pa bo poteklo letos 35 let od ustanovitve slovenske univerze, bo mogoče dodati pregledu še podatek za šolsko leto 1953/54 in vse gradivo tabelirati po šolskih letih, obenem pa izračunati različne koeficiente.

V tej zvezi je treba omeniti, da zbrano gradivo ni samo statistično, temveč je tudi dokumentarno, ker so v kartoteki razporejeni vsi diplomiranci posamezne fakultete po abecednem vrstnem redu in je torej ustvarjen popoln seznam, ki lahko služi operativnim potrebam univerzitetnih organov.

Podatki so objavljeni v več tabelah, ki so razporejene po posameznih vidikih, zanimivih za proučevanje razvoja. V tem uvodu smo na splošno izpustili tolmačenja in analize, ki jih bo možno mnogo uspešneje izvesti v naslednji omenjeni publikaciji, ko bodo podatki prediskutirani v širokem krogu interesentov in bodo dodane primerjave.

V tabeli 1. so prikazani diplomiranci po fakultetah, spolu in letu diplome. To je osnovna tabela, ki kaže tako tempo razvoja, kakor tudi številčno razmerje med spoloma. Oboje se je vedno bolj spreminjalo v primeri z začetnim stanjem: 1.) diplomiralo je vedno več slušateljev: l. 1920 24, l. 1952 500; 2.) l. 1920 je bilo le 4,2%, a l. 1952 29,2% žensk med diplomiranci.

Fakultete in visoke šole so razporejene tako, kot so bile organizirane v šolskem letu 1952/53. Isto velja za oddelke, ki ustrezajo razvrstitvi, navedeni v seznamu predavanj za to šolsko leto. Predvojni oddelki so vanje smotrno vključeni. Pri tehnični visoki šoli ni navedeno, kdaj so se oddelki spremenili v fakultete, temveč so v naslovu samo nazivi fakultet.

To tabelo dopolnjujejo tabele, ki kažejo polo-

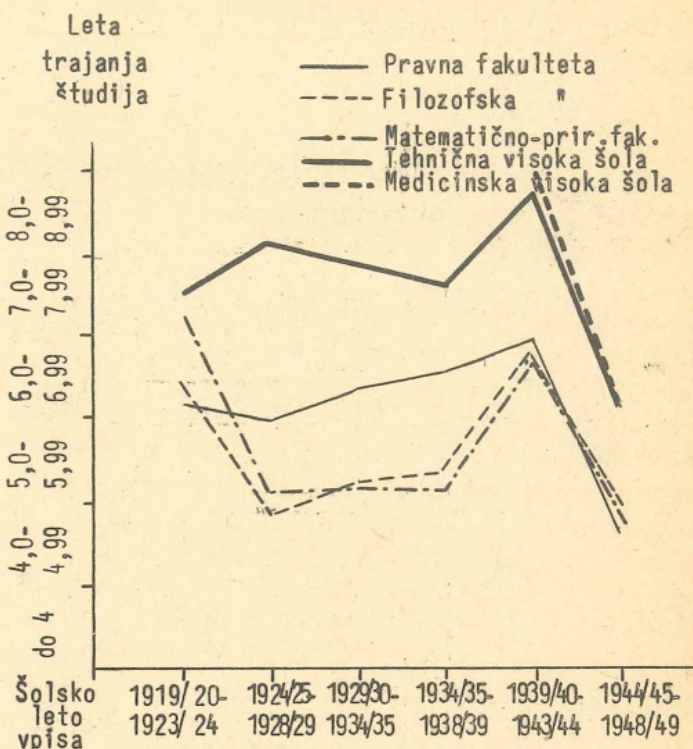
žaj na filozofski fakulteti po oddelkih, in sicer posebej za skupno število in posebej za ženske (2 in 3), na matematično-prirodoslovni fakulteti (4) in tehnični visoki šoli (5). Agronomska fakulteta je imela še gozdarski oddelek, medicinska visoka šola pa fakulteto za stomatologijo, kjer pa do 31. oktobra 1953 še ni diplomiral noben slušatelj.

Tabela 6 je nekako osrednja, saj kaže, koliko časa je dejansko trajal študij na posamezni fakulteti, ne glede na okoliščino, kdaj se je začel. Tudi tu je navedena delitev po fakultetah in spolu, ne pa po obdobjih študija. Izpopolnjuje jo tab. 7, kjer je navedena razdelitev v odstotkih.

Zaradi pomembnosti podatkov je izračunano in prikazano v dveh posebnih tabelah (8 in 9) povprečno trajanje študija v letih glede na šolsko leto vpisa (ne diplome), da si lahko predočimo vpliv raznih dogodkov, predvsem vojne, na trajanje študija. Izračunane so tri srednje vrednosti: aritmetična sredina, modus in mediana, ki jo podrobneje opredeljujeta prvi in tretji kvartil, zajemajoča 50 % primerov.

Izkazalo se je, da aritmetična sredina ni zanesljivo merilo za merjenje povprečnega trajanja študija, ker se na nekaterih fakultetah študij lahko zavleče daleč preko absolutorija in večje število takšnih zamudnikov znatno dvigne aritmetično povprečje (glej grafikon). Obratno slušatelji, ki so se vpisali malo pred vojno, med vojno in po vojni, niso dejansko imeli možnosti, da bi razvlekli študij: oz. kaže povprečje samo čas trajanja študija najuspešnejših. To se jasno vidi iz petletnih povprečij (glej grafikon), predvsem za najnovejšo dobo.

Povprečno trajanje študija po fakultetah (aritmetična sredina)



Na splošno je trajal študij (aritmetična sredina) na posamezni fakulteti za diplomirance, ki so se vpisali v razdobju, navedenem v oklepaju.

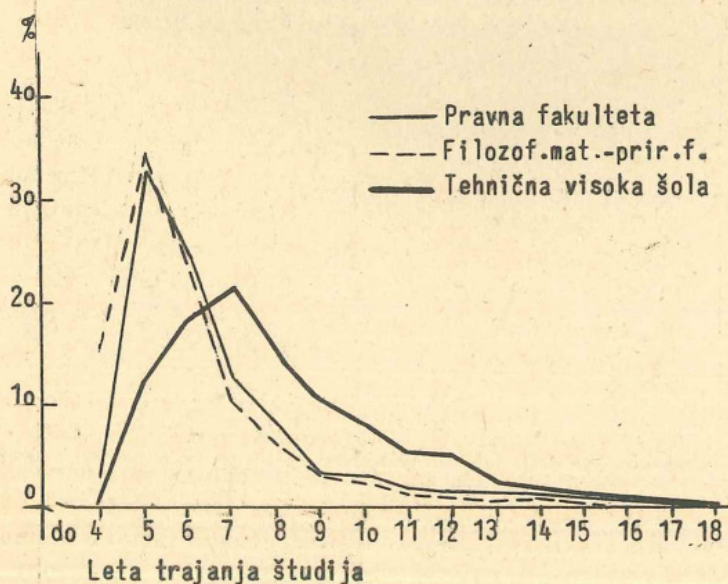
- 7,7 leta na tehnični visoki šoli (1919/20-1948/49)
- 7,4 " na medicinski visoki šoli (1939/40 - 1948/49)
- 6,3 " na pravni fakulteti (1919/20-1948/49)
- 5,7 " na agronomski fakulteti (1947/48-1948/49)
- 5,5 " na filozofski ter matematično-prirodoslovni fakulteti (1919/20-1948/49)

Za medicinsko visoko šolo so izpuščeni podatki za diplomirance, vpisane v šolskih letih 1934/35 - 1938/39, ker jih je bilo samo 29, med njimi 20 iz šolskega leta 1938/39, in je trajal njihov študij nenavadno dolgo (10,2 leta).

Aritmetično sredino dvigne veliko število primerov v višjih letih, ki so zamudniki (primer pravne fakultete) ali veliko število diplomirancev, ki so končali študij v običajni dobi, ki pa je razmeroma dolga (n.pr. na tehniki). Zaradi tega dobimo precej drugačno sliko, če motrimo položaj s pomočjo modalnih (najpogostejših) vrednosti. Te so na splošno leto dni za predpisano dolžino študija, vendar so zelo močno zastopani tudi letniki, ki so diplomirali dve leti po predpisani dolžini študija, in pri nekaterih fakultetah (n.pr. filozofski in matematično-prirodoslovni) tudi tisti, ki so diplomirali v prvem letu po absolutoriju. V ilustracijo navajamo povprečno trajanje študija (modus) za vsa navedena leta, razredni interval, v katerem je modus, njegovo frekvenco (v %), razredni intervala pred modalnim in za njim (skupaj z njim) ter njihovo frekvenco (v %) od skupnega števila.

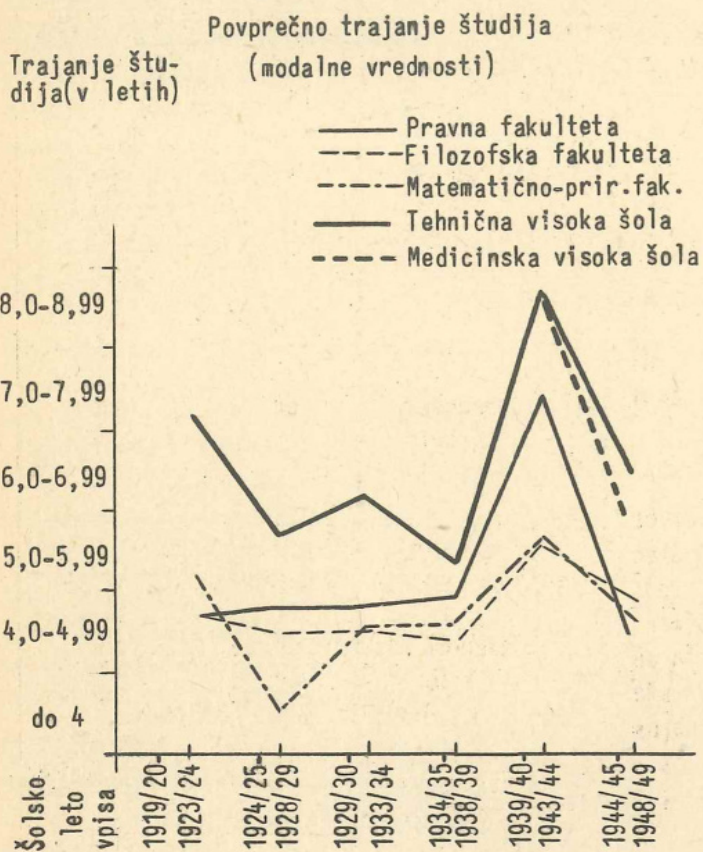
Tehnična visoka šola	6,3	6,0-6,9	20,7%	5,0-7,9	53,6%	
Medicinska "	"	5,9	5,0-5,9	23,2%	4,0-6,9	46,2%
Agronomska fakulteta	5,5	5,0-5,9	71,4%			

Odstotek diplomirancev po trajanju študija



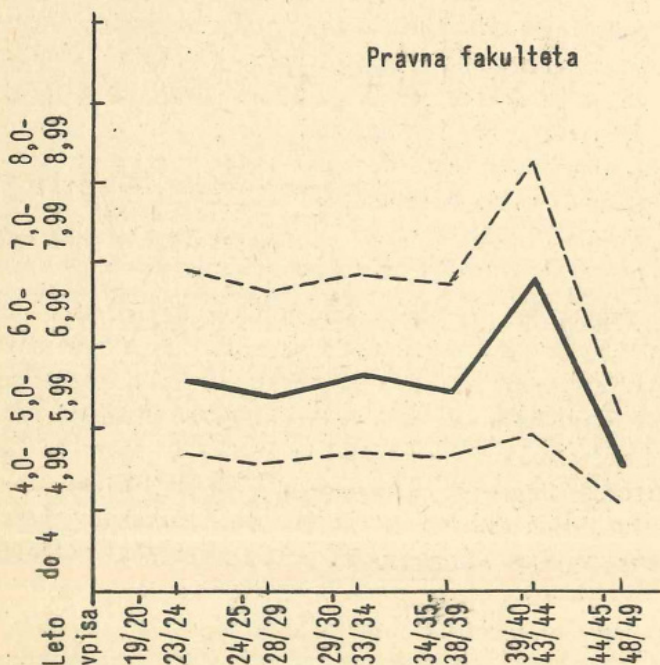
Pravna fakulteta 4,8 4,0-4,8 33,7% 3,0-5,9 62,3%
 Matematično-prirodoslovna fakulteta 4,7 4,0-4,9 33,7% 3,0-5,9 73,2%
 Filozofska fakulteta 4,6 4,0-4,9 35,3% 3,0-5,9 74,7%

Tudi modusi so izračunani za petletja in prikazani v grafikonu:



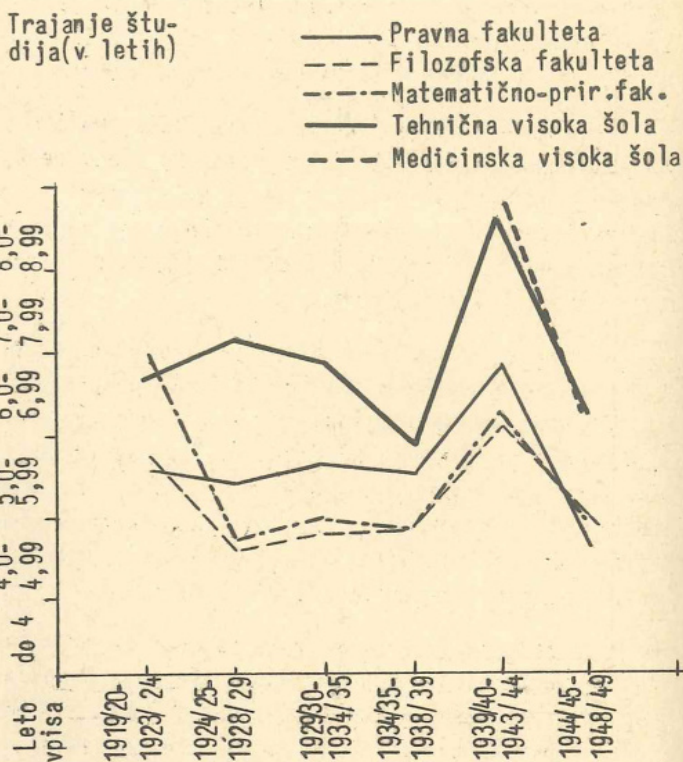
Za pravilno razlago problema o trajanju študija glede na fakulteto in na čas študija pa je treba poznati tudi sredinsko vrednost (mediano), ki ni občutljiva glede številčne zasedbe. Pred tem povprečnim rokom je diplomiralo 50 % slušateljev in 50 % po njem. Poleg mediane sta važni prva in tretja četrtinska vrednost (kvartili) ter razlika med obema, ki zajema 50 % primerov. V tabeli so izračunane vrednosti za

Povprečno trajanje študija po petletjih (mediana ter prvi in tretji kvartil)



petletja in prikazane v grafikonu, dodane so kvartilne vrednosti (q 1 in q 3).

Povprečno trajanje študija (medianske vrednosti)



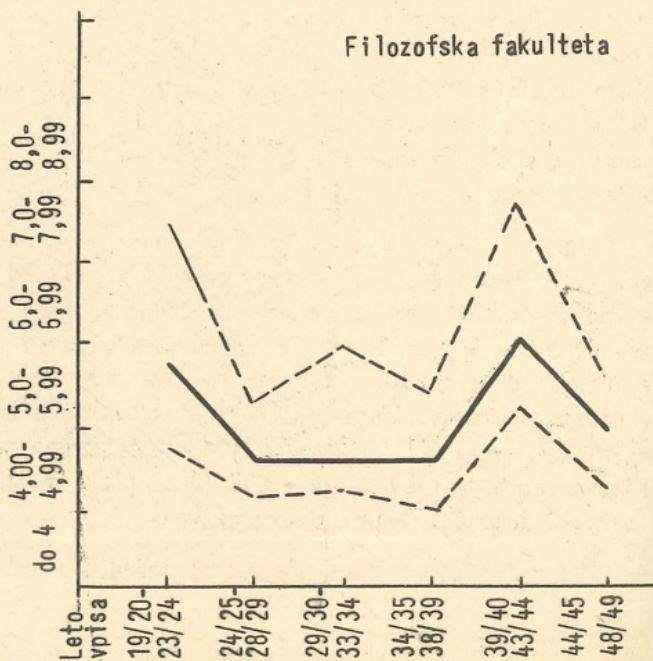
Povprečne medianske vrednosti za celotno zajeto razdobje so (prvi kvartil, mediana in tretji kvartil):

- 6,0-7,1 - 8,5 leta na medicinski visoki šoli
- 5,7-6,9 - 8,9 " na tehnični visoki šoli
- 4,6-5,5 - 7,0 " na pravni fakulteti
- 4,3-5,0 - 6,3 " na filozofski fakulteti
- 4,4-5,1 - 6,2 " na matematično-prirodoslovni fak.
- 4,4-4,8 - 5,4 " na ekonomski fakulteti

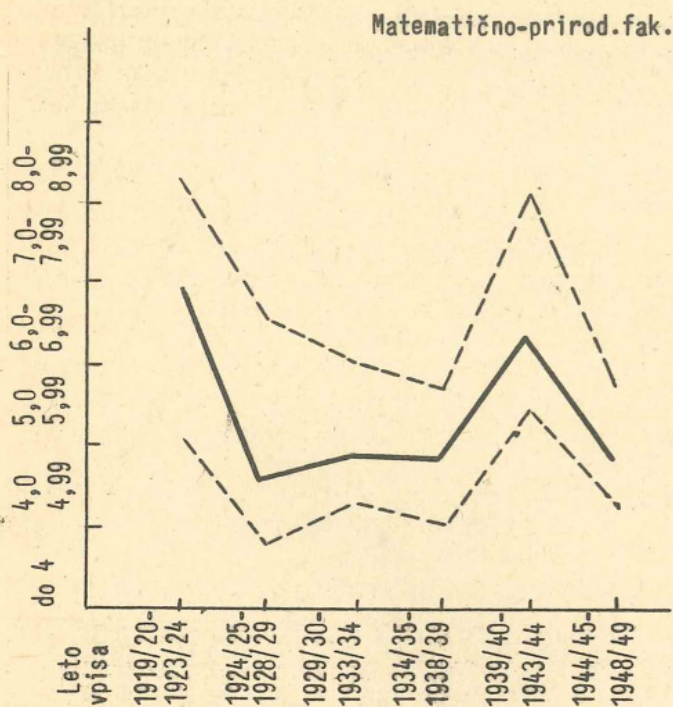
Za agronomsko fakulteto ni mogoče izračunati te vrednosti, ker je serija premajhna.

Pregled medianskih in kvartilnih vrednosti po petletjih za vsako fakulteto (glej grafikon), je zelo instruktiven.

Povprečno trajanje študija po petletjih (mediana ter prvi in tretji kvartil)



Povprečno trajanje študija po petletjih
(mediana ter prvi in tretji kvartil)



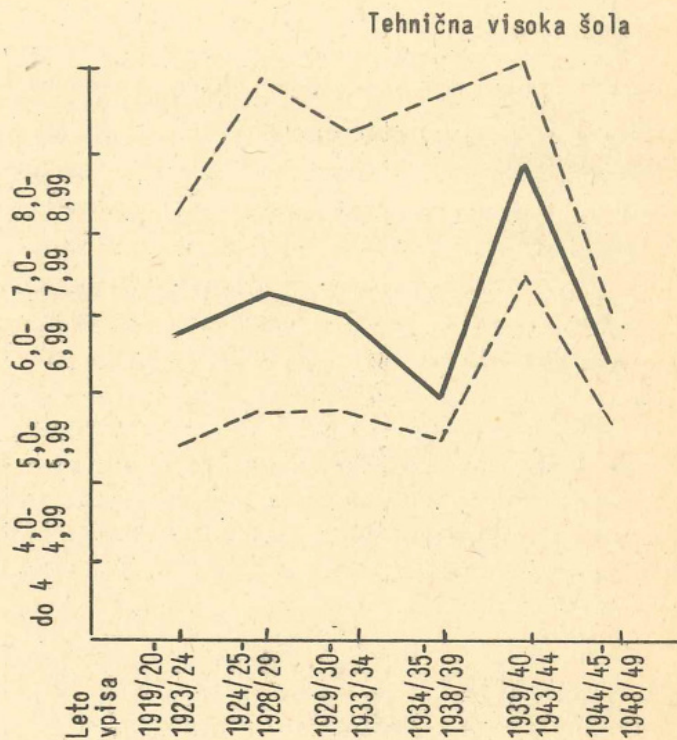
Na pravni fakulteti je od diplomirancev, ki so se vpisali pred drugo svetovno vojno v "normalnem" razdobju, to je v šolskih letih 1924/25 - 1938/39, dokončala študij polovica v 4,7 do 6,9 leta, četrtna poprej, a četrtna kasneje. Zaradi druge svetovne vojne (v šolskem letu 1944/45 je bila univerza zaprta, udeležbe v borbi, internacije itd. se je to razdobje zelo raztegnilo, po vojni pa se je spet skrčilo, ker so do dneva, ko se je zaključilo zbiranje podatkov, končali študij šele najhitrejši, čeprav je imelo to možnost večje število slušateljev (absolventi).

Filozofska in matematično-prirodoslovna fakulteta, ki kažeta skoro enak razvoj (saj je bila to ena fakulteta), sta zabeležili v začetku (po prvi svetovni vojni) nenormalno dolžino študija. Zato teh let nismo upoštevali v tem pregledu pri nobeni fakulteti. V mirnem, petnajstletnem razdobju (vpisani v šolskih letih 1924/25 - 1938/39) je 50 % od vseh diplomirancev diplomiralo v 4,1 - 5,8 leta. Že pri pravni fakulteti navedene ugotovitve za naslednji petletji veljajo tudi tu.

Najdaljši je bil vseskozi študij na tehnični visoki šoli. Izmed diplomirancev, vpisanih v šolskih letih 1924/25 - 1938/39, je 50 % končalo študij v času od 5,6 - 9,5 leta, kar je znatno višje povprečje kot pri drugih fakultetah tako glede na mediansko vrednost kot na kvartilno razliko, ki je znašala pri pravni fakulteti 2,2 leta, pri filozofski in matematično-prirodoslovni fakulteti 1,7 leta in pri tehnični visoki šoli 3,9 leta (glej grafikon).

Za ostale šole takšen pregled ni možen.

Povprečno trajanje študija po petletjih
(mediana ter prvi in tretji kvartil)



Trajanje študija 50 % diplomirancev,
vpisanih v šolskih letih 1924/25 - 1938/39

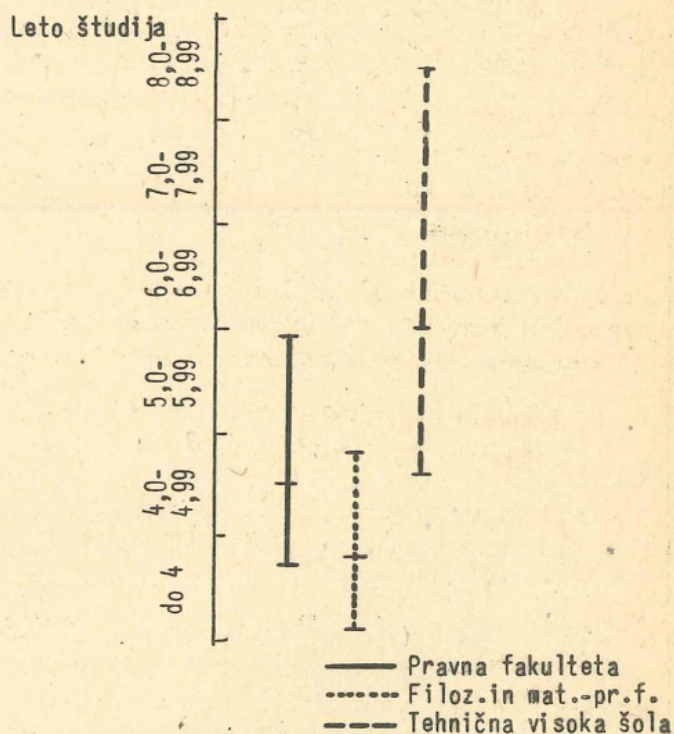


Tabela 10. je ozko povezana s prejšnjima tabelama, saj kaže v drugi obliki isti podatek, to je trajanje študija, vendar ne glede na efektivna leta, temveč na dopolnjena leta starosti slušateljev ob diplomi. Podatki so samo skupni za moške in ženske in sicer po fakultetah. Največ slušateljev je bilo ob diplomi starih 25 let, toda tudi tu so razlike med posameznimi fakultetami znatne. Razmeroma najprej so dokončali študij

slušatelji matematično-prirodoslovne fakultete, in sicer s 23. letom, nekoliko kasneje slušatelji filozofske fakultete, s 24. letom slušatelji pravne fakultete, s 25. oz. 26. letom slušatelji tehnične visoke šole in s 27. letom slušatelji medicinske visoke šole.

S temi tabelami^{so} podani podatki, ki kvantitativno kažejo potek študija in omogočajo precizne primerjave, ker se niso spremenili kriteriji (leta), temveč samo študijski in socialni pogoji.

Naslednja skupina tabel prikazuje regionalno razdelitev diplomirancev. To sta tabeli 11 in 12. Prva kaže izvor slušateljev po rojstnem kraju, in sicer glede na velika regionalna ozemlja. Iz nje vidimo, da se je 80,3 % diplomirancev univerze v Ljubljani rodilo na ozemlju LR Slovenije, a tudi število diplomirancev iz naših zamejskih krajev, ki je zaradi odrezanosti od matičnega ozemlja majhno: iz Trsta, z Goriškega in iz Koprščine jih je bilo 245, s Koroškega pa 40.

V tab. 12 so razdeljeni slušatelji, ki so se rodili na ozemlju LR Slovenije, po okrajih, kjer je njihov rojstni kraj. Tretjina vse diplomirancev je iz Ljubljane, malo pa iz primorskih okrajev. Še večji je odstotek diplomirank, ki so bile po rodu iz Ljubljane (41,0% od vseh diplomirank) medtem ko so fakultete, kjer sploh ni diplomirala nobena ženska iz določenih okrajev ali pa samo posameznice. Na filozofski fakulteti je n.pr. diplomirala v celoti samo po ena slušateljica iz okrajev Ljutomer, Sežana in Slovenj Gradec. Seveda ti podatki niso tako zanesljivi, kot bi bili podatki po stalnem bivališču, vendar so vseeno upoštevanja vredni.

Naslednja tabela 13. je logično povezana s prejšnjima, ker je znana ozka korelacija med rojstnim krajem in narodnostjo v Sloveniji.

Med diplomiranci daleč prednjačijo Slovenci, kar res opravičuje naziv "slovenska univerza". Poleg Hrvatov (Dalmatincev) pa je bilo tudi precej drugih Slovanov (Poljakov, Rusov, Bolgarov), ki so študirali na ljubljanski univerzi, predvsem na tehniki. Odstotek Slovenk je še večji kot odstotek Slovencev.

Tretja skupina tabel prikazuje podatke, za katere vlada veliko zanimanje, namreč tabele 14 do 16, ki povezujejo diplomu s socialno pripadnostjo, opredeljeno po poklicu očeta oz. matere diplomiranca. To je važno v zvezi z vprašanjem, koliko se je spremenila socialna struktura slušateljev oz. diplomirancev glede na spremenjene družbene razmere po drugi svetovni vojni. Objavljene tabele ne dajejo neposrednega odgovora na to vprašanje, ker niso tabelirane po letih oz. obdobjih, pač pa bo to mogoče ugotoviti iz gradiva, ki je v tem oziru seveda zelo nepopolno. Kažejo pa globalno, to je za dobo vseh 34 let, koliko so sodelovale pri tvorbi izobraženstva posamezne poklicne skupine, kako se je to kazalo po fakultetah in kakšna je odvisnost med trajanjem študija ter poklicno skupino, iz katere je izšel diplomiraneec.

V tab. 14, 15 in 16 so razvrščeni diplomiranci po fakultetah, spolu in vrsti poklica očeta oz. matere (po nomenklaturi poklicev so to tzv. podskupine). V tabeli 15 je isti podatek, le z razliko, da je poklicna razvrstitev širša. Navedene so skupine in je v ospredju specializacija pri študiju, ker je znano, da imajo določene poklicne skupine večje nagnenje do določenih vrst študija, in sicer ne samo sezonsko, to je v času ugodnih obetov, temveč bolj ali manj stalno.

Tab. 16 pa kaže splošno zvezo med trajanjem študija kot kvantitativnim, nespornim podatkom, in poklicno skupino kot atributivnim znakom ne glede na fakulteto.

Zaradi boljše informacije navajamo točne naslove posameznih poklicnih skupin, ki so v tabelah samo kratko označene. V tab. 14 so označene s presledkom.

1. Kmetovalci, ribiči, lovci in gozdni delavci.
2. Rudarji, kopači kamenja, oplemenitelji rud in globinski vrtalci.
3. Predelovalci in obdelovalci snovi v industriji in obrti ter strojniki (razen prometnih).
4. Upravljalci s prevoznimi sredstvi in prometno-tehnično osebje.
5. Prodajalci na veliko in drobno, komercialisti in podobni poklici.
6. Vršilci zaščitnih uslug (JLA, LM) in osebnih usl.
7. Tehniki, znanstveniki, umetniki in pod. poklici.
8. Člani in funkcionarji predstavniških organov in uslužbenci v državni upravi in gospodarstvu.
9. Nekvalificirani delavci.
10. Osebe z lastnimi dohodki.

Po socialnem izvoru so daleč najmočnejši potomci pripadnikov skupine, ki združuje strokovne in uslužbenske poklice. Od vseh diplomirancev, za katere je znan poklic očeta oz. matere, je pripadalo poklicnim skupinama "tehnik, znanstveniki in uslužbenci" 1945, to je 35,8 % diplomirancev. V tej skupini pa je bilo največ uslužbencev (na splošno), zelo mnogo tudi voditeljev gospodarskih podjetij, kulturno-prosvetnih delavcev in ekonomistov, pravnikov ter pripadnikov podobnih poklicev. Veliko je tudi skupno število diplomirancev iz kmečkih družin. Od manualnih delavcev so poslali največ otrok na univerzo strojevodje in kurjači.

Korelacijo med posameznimi vrstami študija ter poklicno pripadnostjo pa bo mogoče razbrati šele iz podrobnejše primerjave stanja po posameznih dobah, iz katere bi se videla splošna tendenca razvoja.

Prav tako iz tabel ni mogoče sklepati, da bi pripadniki nekaterih določenih skupin znatno dalj študirali kot drugi.

1. Diplomiranci po fakultetah, spolu in letu diplome

Leto diplome	Skupaj		Fakulteta										Medicinska visoka šola		Tehnična visoka šola	
			pravna		filozofska		matematično-prirodoslovna		ekonomska		agronomska					
	vsi	žen-ske	vsi	žen-ske	vsi	žen-ske	vsi	žen-ske	vsi	žen-ske	vsi	žen-ske	vsi	žen-ske	vsi	žen-ske
SKUPAJ	5 434	1 089	1 603	115	1 028	485	458	164	230	65	14	5	463	162	1 638	93
1919	5	-	5	-	-	-	-	-	-	-	-	-	-	-	-	-
1920	24	1	18	-	4	-	2	1	-	-	-	-	-	-	-	-
1921	54	-	49	-	4	-	1	-	-	-	-	-	-	-	-	-
1922	32	-	24	-	4	-	4	-	-	-	-	-	-	-	-	-
1923	48	2	29	-	9	2	3	-	-	-	-	-	-	-	7	-
1924	54	2	24	-	12	2	5	-	-	-	-	-	-	-	13	-
1925	82	2	31	-	13	-	11	-	-	-	-	-	-	-	27	2
1926	119	4	41	-	17	2	6	1	-	-	-	-	-	-	55	1
1927	99	3	39	-	18	1	8	1	-	-	-	-	-	-	34	1
1928	135	8	56	1	21	2	14	5	-	-	-	-	-	-	44	-
1929	102	11	33	1	24	8	12	1	-	-	-	-	-	-	33	1
1930	133	21	37	3	31	12	15	4	-	-	-	-	-	-	50	2
1931	131	21	50	6	36	12	13	3	-	-	-	-	-	-	32	-
1932	113	18	38	2	25	7	15	6	-	-	-	-	-	-	35	3
1933	100	17	47	1	25	13	10	2	-	-	-	-	-	-	18	1
1934	165	19	69	3	39	13	18	2	-	-	-	-	-	-	39	1
1935	188	35	75	5	48	24	13	6	-	-	-	-	-	-	52	-
1936	195	37	72	2	58	31	12	3	-	-	-	-	-	-	53	1
1937	164	24	66	4	32	18	15	-	-	-	-	-	-	-	51	2
1938	183	42	65	2	47	27	21	10	-	-	-	-	-	-	50	3
1939	215	40	86	3	50	27	18	7	-	-	-	-	-	-	61	3
1940	217	37	94	5	55	26	20	5	-	-	-	-	-	-	48	1
1941	299	52	131	12	70	31	22	6	-	-	-	-	-	-	76	3
1942	150	26	67	7	18	12	8	6	-	-	-	-	-	-	57	1
1943	122	29	50	10	19	12	7	4	-	-	-	-	-	-	46	3
1944	92	25	19	4	23	14	10	3	-	-	-	-	-	-	40	4
1945	19	2	7	-	4	1	1	1	-	-	-	-	-	-	7	-
1946	74	20	14	1	22	11	11	6	-	-	-	-	1	-	26	2
1947	145	40	31	5	31	21	8	5	-	-	-	-	14	7	61	2
1948	162	33	36	3	30	12	5	4	-	-	-	-	42	12	49	2
1949	187	43	36	3	36	19	18	9	-	-	-	-	37	9	60	3
1950	321	75	42	3	51	30	25	11	45	6	-	-	62	17	96	8
1951	400	129	44	12	47	30	38	16	89	22	-	-	101	40	81	9
1952	500	146	44	10	58	30	34	18	70	22	-	-	133	50	161	16
1953 1)	405	125	34	7	47	35	35	18	26	15	14	5	73	27	176	18

1) Do 30.9.

2. Diplomiranci filozofske fakultete po oddelkih in letu diplome

Leto diplome	Skupaj	Filozofija	Pedagogika	Psihologija	Zgodovina	Umetnostna zgodovina	Arheologija	Etnologija	Slavistika	Romanistika	Germanistika	Klasična filologija	Primerjalno jezikoslovje	Svetovna književnost in literarna teorija
SKUPAJ	1 028	41	120	2	141	26	5	7	284	160	164	74	1	3
1919	-	-	-	-	-	-	-	-	-	-	-	-	-	-
1920	4	-	-	-	3	-	-	-	1	-	-	-	-	-
1921	4	-	-	-	-	-	-	-	4	-	-	-	-	-
1922	4	-	1	-	1	-	-	-	1	-	-	1	-	-
1923	9	3	1	-	-	-	-	-	1	3	1	-	-	-
1924	12	3	-	-	2	-	-	-	1	-	-	6	-	-
1925	13	2	-	-	1	1	-	-	3	-	-	6	-	-
1926	17	2	2	-	6	-	-	-	3	1	1	2	-	-
1927	18	4	-	-	3	1	-	-	6	3	-	1	-	-
1928	21	3	-	-	4	1	-	-	5	3	4	1	-	-
1929	24	-	-	-	3	-	-	-	11	8	2	-	-	-
1930	31	3	-	-	4	-	-	-	7	11	6	-	-	-
1931	36	1	4	-	9	-	-	-	8	7	2	5	-	-
1932	25	2	2	-	5	-	-	-	6	1	5	4	-	-
1933	25	-	2	-	-	-	-	-	3	12	6	2	-	-
1934	39	1	9	-	5	-	-	-	13	6	5	-	-	-
1935	48	-	8	-	6	-	-	-	8	15	8	3	-	-
1936	58	2	14	-	4	2	-	-	10	10	13	3	-	-
1937	32	1	9	-	3	-	-	-	2	1	13	3	-	-
1938	44	1	10	-	6	-	-	-	6	8	13	-	-	-
1939	50	-	9	-	3	-	-	-	11	16	9	2	-	-
1940	55	1	12	-	7	-	-	-	15	9	7	4	-	-
1941	70	4	7	-	8	-	-	-	23	11	5	12	-	-
1942	18	-	4	-	1	-	-	-	4	3	3	3	-	-
1943	19	1	4	-	4	-	-	-	5	2	1	2	-	-
1944	23	2	1	-	5	-	-	-	7	3	3	2	-	-
1945	4	1	-	-	-	-	-	1	2	-	-	-	-	-
1946	22	1	4	-	2	1	-	1	1	6	4	2	-	-
1947	31	-	1	-	7	1	-	-	7	6	6	3	-	-
1948	30	-	1	-	7	-	1	-	11	4	5	1	-	-
1949	36	1	4	-	4	4	-	-	14	1	7	1	-	-
1950	51	1	3	-	7	6	2	-	22	1	8	1	-	-
1951	47	-	1	-	8	2	-	2	24	4	6	-	-	-
1952	61	1	4	2	5	2	1	-	27	2	10	4	-	3
1953	47	-	3	-	8	5	1	3	12	3	11	-	1	-

3. Diplomirane ženske na filozofski fakulteti po oddelkih in letu diplome

Leto diplome	Skupaj	Filozofija	Pedagogika	Psihologija	Zgodovina	Umetnostna zgodovina	Arheologija	Etnologija	Slavistika	Romanistika	Germanistika	Klasična filologija	Primerjalno jezikoslovje	Svetovna književnost in literarna teorija
SKUPAJ	485	6	57	-	38	10	1	4	129	96	117	25	-	2
1919	-	-	-	-	-	-	-	-	-	-	-	-	-	-
1920	-	-	-	-	-	-	-	-	-	-	-	-	-	-
1921	-	-	-	-	-	-	-	-	-	-	-	-	-	-
1922	-	-	-	-	-	-	-	-	-	-	-	-	-	-
1923	2	1	-	-	-	-	-	-	-	-	1	-	-	-
1924	2	1	-	-	-	-	-	-	-	-	-	1	-	-
1925	-	-	-	-	-	-	-	-	-	-	-	-	-	-
1926	2	-	-	-	2	-	-	-	-	-	-	-	-	-
1927	1	1	-	-	-	-	-	-	-	-	-	-	-	-
1928	2	-	-	-	-	-	-	-	-	1	1	-	-	-
1929	8	-	-	-	-	-	-	-	2	6	-	-	-	-
1930	12	1	-	-	2	-	-	-	1	6	2	-	-	-
1931	12	-	1	-	-	-	-	-	1	6	1	3	-	-
1932	7	-	-	-	1	-	-	-	1	-	2	3	-	-
1933	13	-	-	-	-	-	-	-	2	6	5	-	-	-
1934	13	-	5	-	-	-	-	-	3	2	3	-	-	-
1935	24	-	5	-	2	-	-	-	5	7	5	-	-	-
1936	31	-	10	-	2	-	-	-	4	4	9	2	-	-
1937	18	-	2	-	2	-	-	-	1	1	11	1	-	-
1938	27	-	6	-	3	-	-	-	2	6	10	-	-	-
1939	27	-	3	-	-	-	-	-	5	10	9	-	-	-
1940	26	1	6	-	1	-	-	-	6	5	6	1	-	-
1941	31	-	5	-	3	-	-	-	9	8	3	3	-	-
1942	12	-	3	-	1	-	-	-	2	1	3	2	-	-
1943	12	-	1	-	3	-	-	-	4	1	1	2	-	-
1944	14	-	-	-	3	-	-	-	6	2	2	1	-	-
1945	1	-	-	-	-	-	-	-	1	-	-	-	-	-
1946	11	-	-	-	-	-	-	-	-	6	3	2	-	-
1947	21	-	-	-	3	-	-	-	4	6	6	2	-	-
1948	12	-	1	-	1	-	-	-	6	3	1	-	-	-
1949	19	1	2	-	1	1	-	-	7	1	6	-	-	-
1950	30	-	3	-	3	3	-	-	13	1	6	1	-	-
1951	30	-	-	-	1	1	-	1	20	4	3	-	-	-
1952	30	-	2	-	1	1	-	-	14	1	9	-	-	2
1953	35	-	2	-	3	4	1	3	10	2	9	1	-	-

4. Diplomiranci matematično-prirodoslovne fakultete po oddelkih, spolu in letu diplome

Leto diplome	Skupaj		Matematika		Astronomija		Fizika		Meteorologija		Kemija		Biologija		Geologija s paleontologijo		Geologija s kemijo		Mineralogija		Geografija	
	vsi	žen.	vsi	žen.	vsi	žen.	vsi	žen.	vsi	žen.	vsi	žen.	vsi	žen.	vsi	žen.	vsi	žen.	vsi	žen.	vsi	žen.
SKUPAJ	458	164	101	32	-	-	10	-	1	-	60	17	142	66	12	3	1	-	5	2	126	44
1919	-	-	-	-	-	-	-	-	-	-	-	-	-	-	-	-	-	-	-	-	-	-
1920	2	1	-	-	-	-	-	-	-	-	1	1	-	-	-	-	-	-	-	-	-	1
1921	1	-	-	-	-	-	-	-	-	-	-	-	-	-	-	-	-	-	-	-	-	1
1922	4	-	1	-	-	-	-	-	-	1	-	-	-	-	-	-	-	-	-	-	-	2
1923	3	-	1	-	-	-	-	-	-	-	-	1	-	-	-	-	-	-	-	-	-	1
1924	5	-	1	-	-	-	-	-	-	1	-	3	-	-	-	-	-	-	-	-	-	-
1925	11	-	2	-	-	-	-	-	-	1	-	3	-	1	-	-	-	-	-	-	-	4
1926	6	1	2	-	-	-	-	-	-	-	-	1	1	-	-	-	-	-	-	-	-	3
1927	8	1	1	-	-	-	-	-	-	2	1	4	-	-	-	-	-	-	-	-	-	1
1928	14	5	4	1	-	-	-	-	-	3	2	4	2	-	-	-	-	-	-	-	-	3
1929	12	1	3	-	-	-	-	-	-	3	-	2	-	1	-	-	-	-	-	2	1	1
1930	15	4	5	2	-	-	2	-	-	-	-	6	2	-	-	-	-	-	-	-	-	2
1931	13	3	1	-	-	-	-	-	-	5	-	7	3	-	-	-	-	-	-	-	-	-
1932	15	6	4	2	-	-	-	-	-	1	-	6	3	-	-	-	-	-	-	-	-	4
1933	10	2	3	1	-	-	-	-	-	1	-	2	-	-	-	-	-	1	1	-	-	3
1934	18	2	7	1	-	-	-	-	-	-	-	9	1	-	-	-	-	-	-	-	-	2
1935	13	6	4	-	-	-	-	-	-	2	1	5	3	-	-	-	-	-	-	-	-	2
1936	12	3	3	-	-	-	-	-	-	3	-	-	1	-	-	-	-	-	-	-	-	6
1937	15	-	2	-	-	-	-	-	-	4	-	4	-	-	-	-	-	-	-	-	-	5
1938	21	10	9	6	-	-	-	-	-	4	1	4	1	-	-	-	-	-	-	-	-	4
1939	18	7	5	1	-	-	-	-	-	-	-	9	4	-	-	-	-	-	-	-	-	4
1940	20	5	8	2	-	-	-	-	-	2	2	2	-	-	-	-	-	-	-	-	-	8
1941	22	6	6	-	-	-	-	-	-	4	2	9	4	-	-	-	-	-	-	-	-	3
1942	8	6	3	2	-	-	-	-	-	-	-	5	4	-	-	-	-	-	-	-	-	-
1943	7	4	2	-	-	-	-	-	-	-	-	4	4	-	-	-	-	1	-	-	-	-
1944	10	3	2	1	-	-	-	-	-	-	-	4	2	-	-	-	-	-	-	-	-	4
1945	1	1	-	-	-	-	-	-	-	-	-	1	1	-	-	-	-	-	-	-	-	-
1946	11	6	4	2	-	-	-	-	-	-	-	5	3	-	-	-	-	-	-	-	-	2
1947	8	5	2	1	-	-	-	-	-	-	-	3	3	-	-	-	-	-	-	-	-	3
1948	5	4	-	-	-	-	-	-	-	-	-	2	1	-	-	-	-	-	-	-	-	3
1949	18	9	1	1	-	-	-	-	-	2	-	7	4	2	2	-	-	-	-	-	-	6
1950	25	11	6	3	-	-	1	-	-	2	-	4	4	-	-	1	-	1	-	-	10	4
1951	38	16	1	-	-	-	5	-	-	5	3	9	4	3	1	-	-	-	-	-	-	15
1952	34	18	-	-	-	-	2	-	-	7	-	10	9	3	-	-	-	-	-	-	-	12
1953	35	18	8	6	-	-	-	-	1	-	6	4	7	2	2	-	-	-	-	-	-	11

5. Diplomiranci tehnične visoke šole po fakultetah, spolu in letu diplome

Leto diplome	Skupaj		Arhitektura		Elektrotehnika		Gradbeništvo		Geodezija		Kemija		Fizika		Rudarstvo		Metalurgija		Strojništvo	
	vsi	žen.	vsi	žen.	vsi	žen.	vsi	žen.	vsi	žen.	vsi	žen.	vsi	žen.	vsi	žen.	vsi	žen.	vsi	žen.
SKU-PAJ	1638	93	166	22	260	6	331	6	10	-	353	52	-	-	312	3	87	3	119	1
1919	-	-	-	-	-	-	-	-	-	-	-	-	-	-	-	-	-	-	-	-
1920	-	-	-	-	-	-	-	-	-	-	-	-	-	-	-	-	-	-	-	-
1921	-	-	-	-	-	-	-	-	-	-	-	-	-	-	-	-	-	-	-	-
1922	-	-	-	-	-	-	-	-	-	-	-	-	-	-	-	-	-	-	-	-
1923	7	-	-	-	-	-	-	-	-	-	2	-	-	-	5	-	-	-	-	-
1924	13	-	3	-	-	-	-	-	-	-	4	-	-	-	6	-	-	-	-	-
1925	27	2	1	-	5	-	3	-	-	-	8	2	-	-	10	-	-	-	-	-
1926	55	1	4	-	9	-	10	-	-	-	15	1	-	-	17	-	-	-	-	-
1927	34	1	11	-	9	1	4	-	-	-	3	-	-	-	7	-	-	-	-	-
1928	44	-	5	-	7	-	6	-	-	-	10	-	-	-	16	-	-	-	-	-
1929	33	1	5	-	7	-	2	-	-	-	13	1	-	-	6	-	-	-	-	-
1930	50	2	2	-	11	-	9	-	-	-	8	2	-	-	20	-	-	-	-	-
1931	32	-	2	-	15	-	6	-	-	-	8	-	-	-	1	-	-	-	-	-
1932	35	3	3	2	6	-	5	1	-	-	11	-	-	-	10	-	-	-	-	-
1933	18	1	3	1	9	-	2	-	-	-	1	-	-	-	3	-	-	-	-	-
1934	39	1	5	-	9	-	9	-	-	-	5	1	-	-	11	-	-	-	-	-
1935	52	-	5	-	10	-	13	-	-	-	13	-	-	-	11	-	-	-	-	-
1936	53	1	5	-	10	-	20	-	-	-	8	1	-	-	10	-	-	-	-	-
1937	51	2	8	-	9	-	19	-	-	-	10	2	-	-	5	-	-	-	-	-
1938	50	3	7	-	5	1	17	-	-	-	14	2	-	-	7	-	-	-	-	-
1939	61	3	12	1	6	-	13	-	-	-	14	1	-	-	16	1	-	-	-	-
1940	48	1	5	1	8	-	11	-	-	-	8	-	-	-	16	-	-	-	-	-
1941	76	3	10	-	10	-	8	1	-	-	19	2	-	-	27	-	2	-	-	-
1942	57	1	-	-	9	-	22	-	-	-	14	-	-	-	9	1	3	-	-	-
1943	46	3	-	-	5	-	18	-	-	-	12	3	-	-	10	-	1	-	-	-
1944	40	4	3	1	9	-	9	-	-	-	10	3	-	-	9	-	-	-	-	-
1945	7	-	-	-	-	-	2	-	-	-	1	-	-	-	2	-	2	-	-	-
1946	26	2	1	-	4	-	7	-	-	-	8	2	-	-	5	-	1	-	-	-
1947	61	2	13	-	10	-	17	-	-	-	10	2	-	-	7	-	4	-	-	-
1948	49	2	1	-	6	1	16	-	-	-	7	1	-	-	10	-	5	-	4	-
1949	60	3	6	1	10	-	20	-	-	-	5	2	-	-	6	-	4	-	9	-
1950	96	8	4	2	10	-	21	-	-	-	15	5	-	-	15	-	17	1	14	-
1951	81	9	7	4	10	1	8	-	1	-	24	4	-	-	8	-	18	-	5	-
1952	161	16	19	6	18	2	12	1	6	-	35	4	-	-	13	1	26	2	32	-
1953	176	18	16	3	24	-	22	3	3	-	38	11	-	-	14	-	4	-	55	1

6. Diplomiranci po fakultetah, spolu in trajanju študija

Trajanje študija (leta)	Skupaj		Fakulteta										Medicinska visoka šola		Tehnična visoka šola	
			pravna		filozofska		matematično-prirodoslovna		ekonomska		agronomska		vsi	žen.	vsi	žen.
	vsi	žen.	vsi	žen.	vsi	žen.	vsi	žen.	vsi	žen.	vsi	žen.				
SKUPAJ	5434	1089	1603	115	1028	485	458	164	230	65	14	5	463	162	1638	93
Do 4	277	108	59	6	150	83	60	19	2	-	-	-	-	-	6	-
Od 4 - 4,9	1271	306	471	44	329	162	132	58	141	32	-	-	8	-	190	10
" 5 - 5,9	1113	243	347	30	217	97	95	37	64	24	10	3	96	40	284	12
" 6 - 6,9	768	142	190	6	96	46	41	19	21	8	4	2	91	33	325	28
" 7 - 7,9	519	89	116	7	59	22	24	10	-	-	-	-	89	32	231	18
" 8 - 8,9	301	50	54	1	27	11	15	7	-	-	-	-	50	21	155	10
" 9 - 9,9	238	36	43	2	19	9	7	3	-	-	-	-	49	17	120	5
" 10 - 10,9	142	13	27	1	9	4	9	1	-	-	-	-	22	6	75	1
" 11 - 11,9	122	10	21	2	10	3	5	-	-	-	-	-	16	1	70	4
" 12 - 12,9	69	15	22	2	6	3	-	1	-	-	-	-	9	6	32	3
" 13 - 13,9	46	8	14	3	6	5	1	-	-	-	-	-	1	-	24	-
" 14 - 14,9	40	4	14	2	3	1	-	-	-	-	-	-	2	1	21	-
" 15 - 15,9	13	2	5	2	2	-	1	-	-	-	-	-	1	-	4	-
" 16 - 16,9	12	1	3	-	2	-	1	-	-	-	-	-	2	1	4	-
" 17 - 17,9	9	1	2	-	2	1	-	-	-	-	-	-	-	-	5	-
" 18 - 18,9	12	2	6	2	1	-	-	-	-	-	-	-	-	-	5	-
" 19 - 19,9	5	-	3	-	-	-	-	-	-	-	-	-	-	-	2	-
20 in več	22	1	4	-	3	-	1	-	-	-	-	-	-	-	14	1
Neznano	455	58	202	5	87	38	66	9	2	1	-	-	27	4	71	1

7. Odstotek diplomirancev po fakultetah in trajanju študija

Trajanje študija (leta)	Pravna fakulteta		Filozofska in matematično-prirodoslovna fakulteta		Tehnična visoka šola	
	%	kumul. %	%	kumul. %	%	kumul. %
SKUPAJ	100,0	-	100,0	-	100,0	-
Do 4	4,2	4,2	15,7	15,7	0,4	0,4
od 4 - 4,9	33,6	37,8	34,6	50,3	12,1	12,5
" 5 - 5,9	24,8	62,6	23,4	73,7	18,1	30,6
" 6 - 6,9	13,6	76,2	10,3	84,0	20,8	51,4
" 7 - 7,9	8,3	84,5	6,2	90,2	14,7	66,1
" 8 - 8,9	3,8	88,3	3,2	93,4	9,9	76,0
" 9 - 9,9	3,1	91,4	2,0	95,4	7,7	83,7
" 10 - 10,9	1,9	93,3	1,4	96,8	4,8	88,5
" 11 - 11,9	1,5	94,8	1,1	97,9	4,5	93,0
" 12 - 12,9	1,6	96,4	0,4	98,3	2,0	95,0
" 13 - 13,9	1,0	97,4	0,5	98,8	1,5	96,5
" 14 - 14,9	1,0	98,4	0,2	99,0	1,3	97,8
" 15 - 15,9	0,4	98,8	0,2	99,2	0,3	98,1
" 16 - 16,9	0,2	99,0	0,2	99,4	0,3	98,4
" 17 - 17,9	0,1	99,1	0,2	99,6	0,3	98,7
" 18 - 18,9	0,4	99,5	0,1	99,7	0,3	99,0
" 19 - 19,9	0,2	99,7	-	-	0,1	99,1
20 in več	0,3	100,0	0,3	100,0	0,9	100,0

8. Povprečno trajanje študija po šolskih letih vpisa in fakultetah
(Aritmetična sredina v letih)

Šolsko leto vpisa	Fakulteta					Medicinska visoka šola	Tehnična visoka šola
	pravna	filozofska	matematično- prirodoslovna	ekonomska	agronomska		
1919/20 - 1923/24	6,2	6,5	7,3	-	-	-	7,5
1919/20	6,1	7,2	8,0	-	-	-	8,8
1920/21	6,7	6,0	7,3	-	-	-	7,0
1921/22	6,2	5,8	7,2	-	-	-	7,5
1922/23	5,9	6,3	8,5	-	-	-	7,6
1923/24	6,3	7,7	4,8	-	-	-	7,1
1924/25 - 1928/29	6,0	4,9	5,1	-	-	-	8,2
1924/25	6,2	4,7	3,7	-	-	-	7,8
1925/26	6,3	4,8	5,4	-	-	-	7,5
1926/27	5,8	5,5	5,6	-	-	-	8,5
1927/28	6,3	4,4	5,2	-	-	-	8,9
1928/29	5,6	5,2	4,7	-	-	-	8,2
1929/30 - 1933/34	6,4	5,3	5,3	-	-	-	7,9
1929/30	6,1	4,9	4,6	-	-	-	7,8
1930/31	6,5	5,6	4,7	-	-	-	8,8
1931/32	6,3	5,0	8,5	-	-	-	8,5
1932/33	6,4	5,5	5,5	-	-	-	7,1
1933/34	6,7	5,6	5,5	-	-	-	7,3
1934/35 - 1938/39	6,6	5,4	5,2	-	-	10,0	7,7
1934/35	6,3	5,2	5,3	-	-	-	6,9
1935/36	6,0	5,3	4,8	-	-	-	7,2
1936/37	6,4	5,8	5,2	-	-	-	7,4
1937/38	7,3	5,1	4,7	-	-	-	7,5
1938/39	7,3	5,7	6,4	-	-	10,0	8,8
1939/40 - 1943/44	7,0	6,9	6,8	-	-	9,1	8,8
1939/40	6,5	7,2	6,2	-	-	9,7	9,6
1940/41	8,3	7,2	5,7	-	-	9,2	8,8
1941/42	7,1	6,5	7,8	-	-	9,2	8,8
1942/43	6,7	6,8	6,6	-	-	8,4	8,3
1943/44	6,3	6,1	6,6	-	-	8,0	8,0
1944/45 - 1948/49	4,8	4,9	5,0	4,9	5,7	6,2	6,2
1944/45	-	-	-	-	-	-	-
1945/46	5,0	4,9	5,1	5,5	-	6,4	6,6
1946/47	4,8	4,9	5,1	5,0	-	6,1	6,1
1947/48	4,7	5,2	5,0	4,8	5,8	5,5	5,4
1948/49	4,4	4,7	4,4	4,4	5,5	-	4,6

9. Povprečno trajanje študija po fakultetah in šolskih letih vpisa

Fakulteta in šolsko polletje vpisa		Aritmetična sredina	Modus	Mediana	q1 do q3 (50 %)	q3 - q1 (razlika)
Pravna:	1919/20 - 1948/49	6,3	4,8	5,5	4,6 7,0	2,3
	1919/20 - 1923/24	6,2	4,7	5,6	4,7 7,0	2,3
	1924/25 - 1928/29	6,0	4,8	5,4	4,6 6,7	2,0
	1929/30 - 1933/34	6,4	4,8	5,6	4,7 6,9	2,2
	1934/35 - 1938/39	6,6	4,9	5,5	4,7 6,8	2,3
	1939/40 - 1943/44	7,0	7,4	6,9	5,0 8,3	3,4
	1944/45 - 1948/49	4,8	4,5	4,6	4,1 5,2	1,0
Filozofska:	1919/20 - 1948/49	5,5	4,6	5,0	4,3 6,3	2,0
	1919/20 - 1923/24	6,5	4,7	5,8	4,7 7,6	2,9
	1924/25 - 1928/29	4,9	4,5	4,6	4,1 5,3	1,2
	1929/30 - 1933/34	5,3	4,5	4,8	4,2 6,0	1,8
	1934/35 - 1938/39	5,4	4,4	4,8	4,0 5,4	1,8
	1939/40 - 1943/44	6,9	5,6	6,1	5,3 7,7	2,3
	1944/45 - 1948/49	4,9	4,9	4,9	4,3 5,6	1,3
Matematično-prirodoslovna:	1919/20 - 1948/49	5,5	4,7	5,1	4,4 6,2	1,8
	1919/20 - 1923/24	7,3	5,3	7,0	5,2 8,3	3,1
	1924/25 - 1928/29	5,1	3,5	4,6	3,8 6,5	2,7
	1929/30 - 1933/34	5,3	4,6	4,9	4,3 6,0	1,7
	1934/35 - 1938/39	5,2	4,6	4,8	4,0 5,7	1,7
	1939/40 - 1943/44	6,8	5,7	6,3	5,4 8,1	2,7
	1944/45 - 1948/49	5,0	4,7	4,8	4,3 5,6	1,3
Ekonomska:	1944/45 - 1948/49	4,9	4,7	4,8	4,4 5,4	1,1
Agronomska:	1947/48 - 1948/49	5,7	5,5	-	-	-
Medicinska visoka šola:	1939/40 - 1948/49	7,4	5,9	7,1	6,0 8,5	2,5
	1939/40 - 1943/44	9,1	8,5	8,9	8,0 9,9	2,0
	1944/45 - 1948/49	6,2	5,9	6,2	5,5 6,9	1,3
Tehnična visoka šola:	1919/20 - 1948/49	7,7	6,3	6,9	5,7 8,9	3,2
	1919/20 - 1923/24	7,5	7,2	6,7	5,3 8,1	2,7
	1924/25 - 1928/29	8,2	5,7	7,2	5,7 9,8	4,1
	1929/30 - 1933/34	7,9	6,2	6,9	5,7 9,2	3,6
	1934/35 - 1938/39	7,7	5,3	5,9	5,4 9,6	4,2
	1939/40 - 1943/44	8,8	8,7	8,7	7,4 10,0	2,6
	1944/45 - 1948/49	6,2	6,4	6,3	5,5 6,9	1,4

10. Diplomiranci po fakultetah, spolu in starosti ob diplomi

Starost ob diplomi	Skupaj	Fakulteta					Medicinska visoka šola	Tehniška visoka šola
		pravna	filozofska	prirodoslovno-matematična	ekonomska	agronomska		
SKUPAJ	5 434	1 603	1 028	458	230	14	463	1 638
21	38	10	14	8	1	-	-	5
22	275	108	84	37	4	-	-	42
23	581	210	165	78	16	-	8	104
24	719	266	165	62	31	3	25	167
25	762	258	141	64	31	4	55	209
26	669	194	110	60	30	1	68	206
27	600	146	108	46	29	2	87	182
28	471	90	51	29	30	3	74	194
29	321	67	37	14	20	-	47	136
30	268	57	28	21	12	1	44	105
31	167	34	24	7	5	-	12	85
32	128	24	24	8	3	-	15	54
33	100	30	16	-	2	-	11	41
34	67	22	4	5	1	-	10	25
35	58	13	8	1	5	-	2	29
36	29	6	4	3	4	-	1	11
37	32	12	5	3	1	-	2	9
38	19	7	6	-	1	-	1	4
39	18	4	4	1	1	-	-	8
40	19	7	6	1	-	-	-	5
41	10	4	4	1	-	-	-	1
42	12	8	3	-	-	-	-	1
43	6	-	2	-	1	-	1	2
44	5	-	3	-	-	-	-	2
45	7	-	1	2	1	-	-	3
46	4	1	2	1	-	-	-	-
47	2	1	1	-	-	-	-	-
48	8	3	2	-	-	-	-	3
49	3	1	1	-	-	-	-	1
50 in več	13	-	5	3	1	-	-	4
Neznano	23	20	-	3	-	-	-	-

11. Diplomiranci po fakultetah, spolu in rojstnem kraju

Rojstni kraj	Skupaj		Fakulteta										Medicinska visoka šola		Tehnična visoka šola	
			pravna		filozofska		matematično prirod.		ekonomska		agronomska					
	vsi	žen.	vsi	žen.	vsi	žen.	vsi	žen.	vsi	žen.	vsi	žen.	vsi	žen.	vsi	žen.
SKUPAJ	5434	1089	1603	115	1028	485	458	164	230	65	14	5	463	162	1638	93
FLRJ	4853	980	1434	101	909	422	406	150	220	63	14	5	439	155	1431	84
LR Srbija	103	10	8	-	9	4	2	-	5	1	1	1	4	-	74	4
LR Hrvatska	276	36	55	3	45	17	19	8	8	2	-	-	8	3	141	3
LR Slovenija	4362	922	1356	98	845	395	382	141	205	59	13	4	413	150	1148	75
LR BiH	86	9	12	-	7	5	2	1	1	1	-	-	5	1	59	1
LR Makedonija	14	2	1	-	2	-	1	-	-	-	-	-	5	1	5	1
LR Črna gora	12	1	2	-	1	1	-	-	1	-	-	-	4	-	4	-
Trst, Goriška in Koper	245	43	89	6	51	26	28	3	3	1	-	-	9	4	65	3
Koroška	40	9	14	1	10	5	3	2	3	1	-	-	1	-	9	-
Inozemstvo	286	53	64	7	55	31	20	9	1	-	-	-	14	-	132	6
Neznano	10	4	2	-	3	1	1	-	3	-	-	-	-	3	1	-

12. Diplomiranci, rojeni v LR Sloveniji, po fakultetah, spolu in rojstnem okraju

Rojstni okraj	Skupaj		Fakulteta										Medicinska visoka šola		Tehnična visoka šola	
			pravna		filozofska		matematično prirod.		ekonomska		agronomska					
	vsi	žen.	vsi	žen.	vsi	žen.	vsi	žen.	vsi	žen.	vsi	žen.	vsi	žen.	vsi	žen.
SKUPAJ	4362	922	1356	98	845	395	382	141	205	59	13	4	413	150	1148	75
Celje mesto	124	32	36	3	27	16	9	4	5	2	-	-	19	5	28	2
Celje okolica	213	30	82	1	36	14	17	6	5	1	-	-	20	4	53	4
Črnomelj	47	6	18	-	10	4	1	-	3	1	-	-	3	1	12	-
Gorica	171	35	68	7	33	14	18	7	6	-	-	-	11	4	35	3
Kočevje	125	30	54	6	31	13	10	5	5	1	-	-	9	4	16	1
Kranj	279	49	99	5	63	26	26	4	13	2	-	-	22	7	56	5
Krško	143	28	48	-	25	11	13	4	8	4	-	-	13	7	36	2
Ljubljana mesto	1429	378	399	49	258	167	126	53	83	25	8	-	141	54	414	30
Ljubljana okolica	393	81	116	2	93	37	46	19	14	4	-	-	24	14	100	5
Ljutomer	72	12	23	3	13	1	7	-	2	-	-	-	5	5	22	3
Maribor mesto	179	51	33	4	28	15	12	6	12	6	1	3	32	13	61	4
Maribor okolica	105	13	39	-	17	7	4	1	4	1	1	-	12	4	28	-
Murska Sobota	99	10	34	2	9	3	11	2	2	-	1	-	10	1	32	2
Novo mesto	220	42	93	7	46	18	20	11	5	-	-	-	14	3	42	3
Postojna	131	24	47	3	26	11	13	3	8	4	-	-	9	2	28	1
Ptuj	129	31	35	2	36	12	6	3	7	2	1	-	18	8	26	4
Radovljica	149	17	46	1	25	5	16	4	6	2	-	-	12	4	44	1
Sežana	51	2	18	-	10	1	4	1	1	-	-	-	3	-	15	-
Slovenj Gradec	37	6	5	-	6	1	1	1	3	1	-	-	12	3	10	-
Šoštanj	62	9	16	1	10	2	8	2	5	2	-	-	9	2	14	-
Tolmin	75	16	19	1	23	9	6	2	1	1	1	1	2	-	23	2
Trbovlje	129	20	28	1	20	8	8	3	7	-	-	-	13	5	53	3

13. Diplomiranci po fakultetah, spolu in narodnosti

Narodnost	Skupaj		Fakulteta										Medicinska visoka šola		Tehnična visoka šola	
			pravna		filozofska		matematič.-prirodosl.		ekonomska		agronomska		vsi	žen.	vsi	žen.
	vsi	žen.	vsi	žen.	vsi	žen.	vsi	žen.	vsi	žen.	vsi	žen.				
SKUPAJ	5434	1089	1603	115	1028	485	458	164	230	65	14	5	463	162	1638	93
Slovenec	4903	1021	1544	112	950	442	380	151	222	62	14	5	444	160	1349	89
Srb	129	13	9	1	9	4	3	-	4	2	-	-	7	2	97	4
Hrvat	169	9	33	1	26	7	2	1	2	-	-	-	3	-	103	-
Makedonec	3	-	-	-	-	-	-	-	-	-	-	-	3	-	-	-
Črnogorec	5	1	1	-	1	1	-	-	1	-	-	-	2	-	-	-
Jugoslovan neopr.	18	7	-	-	7	7	-	-	-	-	-	-	1	-	9	-
Drugi Slovani	85	10	5	1	12	6	2	2	1	1	-	-	1	-	64	-
Neslovani	35	7	9	-	9	6	3	1	-	-	-	-	2	-	12	-
Neznana	87	21	1	-	14	12	68	9	-	-	-	-	-	-	4	-

14. Diplomiranci po fakultetah, spolu in poklicu očeta ali matere

Poklic očeta ali matere	Skupaj		Fakulteta										Medicinska visoka šola		Tehnična visoka šola	
			pravna		filozofska		matemat.-prirod.		ekonomska		agronomska		vsi	ž.	vsi	ž.
	vsi	ž.	vsi	ž.	vsi	ž.	vsi	ž.	vsi	ž.	vsi	ž.				
SKUPAJ	5434	1089	1603	115	1028	485	458	164	230	65	14	5	463	162	1638	93
Kmetovalci	733	72	392	10	112	25	35	12	28	7	1	-	45	13	120	5
Ribiči	-	-	-	-	-	-	-	-	-	-	-	-	-	-	-	-
Lovci	-	-	-	-	-	-	-	-	-	-	-	-	-	-	-	-
Delavci pri izkorišč. gozdov	8	2	3	-	-	-	-	-	2	1	-	-	1	-	2	1
Poslovodje in nadzorniki v kmetijstvu in gozdarstvu	1	-	-	-	-	-	-	-	-	-	-	-	-	-	1	-
Gojitelji in delavci pri negi gozdov	-	-	-	-	-	-	-	-	-	-	-	-	-	-	-	-
Rudarji	19	1	5	-	3	-	-	-	2	-	-	-	1	1	8	-
Oplemenitelji rud	-	-	-	-	-	-	-	-	-	-	-	-	-	-	-	-
Globinski vrtalci	-	-	-	-	-	-	-	-	-	-	-	-	-	-	-	-
Topilci, valjalci in podobni poklici	8	1	1	-	3	1	-	-	1	-	-	-	-	-	3	-
Obdelovalci kovin	30	5	3	-	6	1	1	1	5	1	-	-	3	1	12	1
Monterji, instalaterji in konstrukcijski ključavničarji	3	2	-	-	-	-	-	-	-	-	-	-	2	1	1	1
Električarji in podobni poklici	7	1	-	-	-	-	-	-	2	-	-	-	2	1	3	-
Gradbeniki	15	4	2	-	2	1	-	-	3	1	-	-	1	1	7	1
Obdelovalci lesa in podobni poklici	54	9	6	-	12	5	1	1	2	1	1	1	5	1	27	-
Izdelovalci kožar in podobni poklici	1	-	-	-	-	-	-	-	-	-	-	-	-	-	1	-
Predilci, tkalci in drugi	3	-	-	-	1	-	-	-	-	-	-	-	1	-	1	-
Apreterji in drugi poklici pri dodelavi tkanin	-	-	-	-	-	-	-	-	-	-	-	-	-	-	-	-
Izdelovalci proizvodov iz tkanin in usnja	51	10	13	2	7	4	4	-	4	1	-	-	5	2	18	1
Steklarji, keramiki in pod.	1	1	-	-	1	1	-	-	-	-	-	-	-	-	-	-
Kemični predelovalci snovi in podobni poklici	2	1	1	-	-	-	-	-	-	-	-	-	1	1	-	-
Predelovalci kož in krzna	2	-	1	-	-	-	-	-	-	-	-	-	-	-	1	-
Predelovalci živiljenjskih potrebščin	30	6	9	2	6	1	1	-	2	1	-	-	4	2	8	-
Predelovalci tobaka	1	-	1	-	-	-	-	-	-	-	-	-	-	-	-	-
Grafiki in knjigovezi	18	7	5	1	3	2	-	-	4	3	-	-	2	1	4	-

14. Diplomiranci po fakultetah, spolu in poklicu očeta ali matere (nadaljevanje)

Poklic očeta ali matere	Skupaj		F a k u l t e t a										Medicin- ska vi - soka šola		tehnič- na vi - soka š.	
			pravna		filozof- ska		matem. prirod.		akonomska		agronom- ska		vsi	ž.	vsi	ž.
	vsi	ž.	vsi	ž.	vsi	ž.	vsi	ž.	vsi	ž.	vsi	ž.				
Drugi poklici v zvezi z industrijsko in drugo predelavo	5	1	-	-	1	1	-	-	-	-	-	-	1	-	3	-
Strojniki in kurjači	14	2	4	-	6	2	-	-	-	-	-	-	1	-	3	-
Poslovodje v industrijski in obrtni predelavi	19	3	1	-	3	3	-	-	-	-	-	-	3	-	12	-
Ladijski častniki, mornarji in stražniki	2	4	-	-	2	-	-	4	-	-	-	-	-	-	-	-
Letalski piloti, mehaniki in letalci	-	-	-	-	-	-	-	-	-	-	-	-	-	-	-	-
Strojevodje, kurjači in drugo vozno osebje na železnici	120	18	51	2	22	10	7	-	4	-	-	-	8	3	28	3
Šoferji, vozniki in kočijaži	9	-	3	-	1	-	-	-	-	-	-	-	1	-	4	-
Prometno tehnično osebje	3	2	-	-	-	-	1	1	1	-	-	-	-	-	1	1
Komercialisti, trgovski potniki ter podobni poklici	19	5	5	1	3	3	-	-	2	-	-	-	2	1	7	-
Prodajalci v trgovini na malo in po- dobni poklici	179	34	44	4	26	16	4	2	20	4	-	-	19	4	66	4
Vršilci uslug zaščite	104	19	50	3	22	10	1	1	2	1	1	1	3	1	25	2
Vršilci osebnih uslug in podobno	61	7	19	1	6	1	-	-	9	-	-	-	5	1	22	4
Fiziki, kemiki in matematiki	11	-	-	-	-	-	-	-	1	-	-	-	7	-	3	-
Inženirji in tehniki ter podobni poklici	65	24	9	4	11	10	2	1	1	1	1	-	1	5	40	3
Biologi, kmetijski in gozdarski inženirji	50	3	3	-	1	1	-	-	-	-	-	-	38	-	8	2
Zdravniki, lekarnarji, lek. pomoč- niki in živinozdravniki	92	39	22	-	13	12	4	2	4	2	-	-	23	17	26	6
Ekonomisti, pravniki in podobni poklici	217	50	104	17	24	18	1	1	4	2	-	-	31	7	53	5
Kulturno-prosvetni delavci in podobni poklici	256	85	106	17	62	37	8	3	5	3	3	2	-	13	72	10
Poklicni politični delavci in diplomati	-	-	-	-	-	-	-	-	-	-	-	-	-	-	-	-
Duhovniki	2	-	1	-	-	-	-	-	-	-	-	-	-	-	1	-
Umetniki in poklicni športniki	27	7	8	1	6	4	2	-	2	-	-	-	1	1	8	1
Člani predstavniških organizacij	9	1	1	-	1	1	-	-	-	-	-	-	-	-	7	-
Funkcionarji državne uprave in inspektorji	27	3	6	-	-	-	-	-	-	-	-	-	3	2	18	1
Voditelji sam. ustanov in pomočni- ki voditeljev - načelniki sam. ustanov	70	27	4	1	21	15	2	1	3	2	-	-	12	7	28	1
Voditelji gospodarskih podjetij	311	24	12	5	18	15	-	-	3	-	1	1	4	1	273	2
Uslužbenci	838	255	389	29	157	101	109	53	64	22	6	-	113	38	-	12
Nekvalificirani delavci	76	7	16	1	15	3	8	2	15	1	-	-	7	-	15	-
Osebe z lastnimi dohodki	532	142	60	4	75	46	61	30	32	10	-	-	96	34	208	18
Neznano	1329	205	243	10	376	135	206	49	3	1	-	-	11	2	490	8

15. Diplomiranci po poklicnih skupinah očeta oz. matere, spolu, fakultetah in oddelkih

Fakulteta in oddelek, visoka šola	Skupaj		Kmetovalci		Rudarji		Predelovalci in obdelovalci		Prometno osebe		Trgovsko osebe		Vršilci uslug		Tehniki in znanstveniki		Uslužbenci		Nekvalificiranci		Osebe z lastnimi dohodki		Neznano	
	vsi	žen.	vsi	žen.	vsi	žen.	vsi	žen.	vsi	žen.	vsi	žen.	vsi	žen.	vsi	žen.	vsi	žen.	vsi	žen.	vsi	žen.	vsi	žen.
SKUPAJ	5434	1089	742	74	19	1	264	54	134	24	198	39	165	26	720	207	1255	310	76	7	532	141	1329	206
Pravna	1603	115	395	10	5	-	47	5	54	2	49	5	69	4	253	39	412	35	16	1	60	4	243	10
Filozofska skupaj	1028	485	112	25	3	-	52	23	25	10	29	19	28	11	117	81	197	132	15	3	75	46	375	135
Filozofija	41	6	4	-	-	-	1	1	-	-	-	-	1	-	2	1	6	1	-	-	2	-	25	3
Pedagogika	120	57	12	2	-	-	2	1	6	1	4	2	3	-	12	7	20	15	4	1	7	2	50	26
Psihologija	2	-	1	-	-	-	1	-	-	-	-	-	-	-	-	-	-	-	-	-	-	-	-	-
Zgodovina	141	38	18	3	2	-	5	-	4	1	4	4	5	1	11	4	17	9	3	-	13	7	59	9
Umetnostna zgod.	26	10	1	-	-	-	1	1	-	-	2	-	-	-	9	6	7	1	-	-	3	2	3	-
Arheologija	5	1	2	-	-	-	1	-	-	-	-	-	-	-	2	-	-	-	-	-	1	-	-	-
Etnologija	7	4	1	-	-	-	-	-	-	-	-	-	-	-	1	1	3	2	1	-	1	1	-	-
Slavistika	284	129	43	9	-	-	17	8	9	4	8	5	7	3	29	21	59	36	4	2	23	18	85	23
Romanistika	160	96	13	6	-	-	8	2	2	2	6	3	2	2	17	15	40	32	-	-	5	3	67	31
Germanistika	164	117	7	4	1	-	8	7	4	2	5	5	7	4	27	22	38	30	-	-	15	11	52	32
Klasična filologija	74	25	10	1	-	-	9	2	-	-	-	-	3	1	6	4	4	4	3	-	5	2	34	11
Primerjalno jezik.	1	-	-	-	-	-	-	-	-	-	-	-	-	-	-	-	1	-	-	-	-	-	-	-
Svet.knjiž.in liter. teorija	3	2	-	-	-	-	-	-	-	-	-	-	-	-	1	-	-	2	2	-	-	-	-	-
Matemat.-prirod.skupaj	458	164	35	12	-	-	7	2	8	5	4	2	1	1	17	7	111	54	8	2	61	29	206	50
Matematika	101	32	7	3	-	-	1	1	1	1	1	-	-	-	2	1	18	10	2	-	16	6	53	10
Astronomija	-	-	-	-	-	-	-	-	-	-	-	-	-	-	-	-	-	-	-	-	-	-	-	-
Fizika	10	-	2	-	-	-	-	-	-	-	-	-	-	-	-	-	5	-	-	-	-	-	3	-
Meteorologija	1	-	1	-	-	-	-	-	-	-	-	-	-	-	-	-	-	-	-	-	-	-	-	-
Kemija	58	17	-	-	-	-	-	-	-	1	-	-	-	1	-	16	7	1	1	7	2	32	7	-
Biologija	142	66	14	6	-	-	-	-	5	3	2	2	1	1	6	3	28	18	1	-	22	12	63	21
Geologija s paleont.	14	3	1	-	-	-	1	-	-	-	-	-	-	-	1	-	4	2	2	-	2	-	3	1
Geologija s kemijo	1	-	-	-	-	-	1	-	-	-	-	-	-	-	-	-	-	-	-	-	-	-	-	-
Miner.s petrog.alikem	5	2	-	-	-	-	-	-	-	-	-	-	-	-	-	-	2	-	-	-	-	-	3	2
Geografija	126	44	10	3	-	-	4	1	2	1	-	-	-	-	7	3	38	17	2	1	14	9	49	9
Ekonomska	230	65	30	8	2	-	23	8	5	-	22	4	11	1	17	8	70	24	15	1	32	10	3	1
Agronomska skupaj	14	5	1	-	-	-	1	1	-	-	-	-	1	1	4	2	7	1	-	-	-	-	-	-
Agronomija	14	5	1	-	-	-	1	1	-	-	-	-	1	1	4	2	7	1	-	-	-	-	-	-
Gozdarstvo	-	-	-	-	-	-	-	-	-	-	-	-	-	-	-	-	-	-	-	-	-	-	-	-
Med.visoka šola skupaj	463	162	46	13	1	1	31	11	9	3	21	5	8	2	101	43	132	48	7	-	96	34	11	2
Medicina	463	162	46	13	1	1	31	11	9	3	21	5	8	2	101	43	132	48	7	-	96	34	11	2
Stomatologija	-	-	-	-	-	-	-	-	-	-	-	-	-	-	-	-	-	-	-	-	-	-	-	-
Tehn.visoka šola skupaj	1638	93	123	6	8	-	103	4	33	4	73	4	47	6	211	27	326	16	15	-	208	18	491	8
Arhitektura	166	22	7	-	-	-	14	2	2	-	13	2	5	2	31	9	29	2	-	-	25	4	40	1
Elektrotehnika	260	6	18	-	-	-	12	-	6	1	10	-	5	-	23	3	52	-	2	-	38	1	94	1
Gradbeništvo	331	6	20	-	-	-	21	1	7	-	10	-	12	-	43	3	61	2	3	-	36	-	118	-
Geodezija	10	-	2	-	-	-	1	-	-	-	-	-	-	-	-	-	2	-	1	-	4	-	-	-
Kemija	353	52	28	5	-	-	19	-	9	3	15	2	8	2	52	11	75	10	1	-	53	13	93	6
Fizika	-	-	-	-	-	-	-	-	-	-	-	-	-	-	-	-	-	-	-	-	-	-	-	-
Rudarstvo	312	3	21	1	5	-	11	-	4	-	15	-	12	2	31	-	50	-	3	-	19	-	141	-
Metalurgija	87	3	12	-	1	-	8	-	2	-	3	-	1	-	14	1	27	2	3	-	11	-	5	-
Strojništvo	119	1	15	-	2	-	17	1	3	-	7	-	4	-	17	-	30	-	2	-	22	-	-	-

16. Diplomiranci po poklicnih skupinah očeta ali matere in po trajanju študija

Trajanje študija oz. leta	Skupaj	Kmetje	Rudarji	Predevalci in predevalci	Prometno osebje	Trgovsko osebje	Vršilci uslug	Tehniki in znanstveniki	Uslužbenci	Mekvalificirani delavci	Osebe z lastnimi dohodki	Neznano
SKUPAJ	5 434	742	19	263	134	198	165	720	1 255	76	533	1 329
Do 4	277	25	-	16	3	7	4	28	67	6	30	91
Od 4 - 4,9	1 271	185	7	57	36	39	44	174	302	24	105	298
" 5 - 5,9	1 113	178	2	58	31	37	38	161	271	11	103	223
" 6 - 6,9	768	95	3	44	21	26	18	115	182	11	77	176
" 7 - 7,9	519	66	2	20	12	21	9	84	125	9	55	116
" 8 - 8,9	301	19	1	16	9	17	8	45	83	1	41	61
" 9 - 9,9	238	22	2	16	6	12	6	36	56	1	33	48
" 10 - 10,9	142	11	-	12	6	5	7	10	38	2	20	31
" 11 - 11,9	122	7	1	7	2	11	13	21	20	2	15	23
" 12 - 12,9	69	18	-	2	1	1	1	2	17	-	17	10
" 13 - 13,9	46	2	-	4	1	3	2	6	11	1	8	8
" 14 - 14,9	40	6	-	-	-	4	-	4	9	2	6	9
" 15 - 15,9	13	3	-	-	-	-	-	2	2	-	3	3
" 16 - 16,9	12	2	-	-	-	-	-	2	2	-	2	4
" 17 - 17,9	9	1	-	1	1	1	2	-	1	-	-	2
" 18 - 18,9	12	2	-	-	1	-	1	1	2	-	2	3
" 19 - 19,9	5	2	-	-	-	-	-	-	-	-	1	2
20 in več	22	3	-	-	-	1	1	2	5	-	1	9
Neznano	455	95	1	10	4	13	11	27	62	6	14	212

IZDAL IN TISKAL ZAVOD ZA STATISTIKO IN EVIDENCO LR SLOVENIJE

Ljubljana, Hrenova ul. 11, tel. 21-530

Tiskano v 100 izvodih, oktobra 1954

