

## Z novimi vodstvi družbenopolitičnih organizacij v leto gospodarske ustalitve

Konec prejšnjega in začetek tega leta sta za delavce IMP (in tudi za vse druge) izredno razgibana tako z gospodarsko-poslovno, kot tudi samoupravno in družbenopolitično aktivnostjo. Pospešeno delovanje na vseh navedenih področjih dela zahtevajo prizadevanja naše celotne družbene skupnosti, da bomo v letošnjem letu z resolucijami in drugimi dokumenti začrtane cilje gospodarske ustalitve (stabilizacije) dejansko dosegli, v ta okvir sodita tudi vse potrebne priprave za dokončno delitev v letu 1979 ustvarjenega dohodka (sprejem zaključnih računov) in sprejem na gospodarsko ustalitev naravnanih planov za letošnje leto. Dalje smo ob zaključku volitev novih vodstev družbenopolitičnih organizacij — OOKZ so to opravile že ob koncu prejšnjega leta, OOKS pa so morale z volitvami končati v januarju letos — v teku pa so že volilni postopki za volitve delegatov v organe upravljanja in druge organe TOZD (delovnih skupnosti), delovnih organizacij, sestavljene organizacije in Interne banke, katerih končna faza — volitve — bodo v celotnem IMP v času med 14. in 21. marcem.

Navedene aktivnosti torej zahtevajo od vseh družbenopolitičnih organizacij, zlasti pa od njihovih vodstev, velike napore, neprestano prisotnost in delovanje ter polno odgovornost. Posebno za vodstva je teža še večja, saj jim je članstvo tako rekoč včeraj zaupalo pomembno in odgovorno nalogo, pa čeprav jim bodo upoštevajoč načelo kontinuitete, člani vodstev iz prejšnjega mandata s pridobljenimi izkušnjami v veliko oporo in pomoč.

Mislím, da so v tem trenutku pred novoizvoljenimi vodstvi OOKZ in OOKS, upoštevajoč tudi položaj v IMP, najpomembnejše te naloge: prvič, odločilen prispevek rezultatom gospodarjenja v letošnjem letu v luči gospodarske ustalitve, drugič krepitev enotnosti SOZD IMP in njena nadaljnja družbenoekonomska in samoupravna izgradnja, tretjič, izpeljava volitev v organe uprav-

ljanja in druge organe TOZD (DS), DO in SOZD, četrtič, v družbenopolitičnih organizacijah preseči dotedanjo prakso več ali manj individualnega in dejansko uresničiti kolektivno delo. Razen izpeljave volitev so ostale navedene temeljne naloge bolj ali manj stalne. Teh nalog bi se moral ne le zavdati, ampak jih dejansko vzeti kot lastne, osebne zadolžitve, prav vsak delavec. Vodstva družbenopolitičnih organizacij pa bodo morala s svojo dejavnostjo, pa tudi z zgledom, ta čut in odgovornost prebuditi tam, kjer menijo, da se jih ta vprašanja ne tičejo.

Pogoji gospodarjenja in ustvarjanja dohodka bodo letos gotovo trši. Ne le zaradi ukrepov na področju investiranja in drugih ukrepov, ampak tudi zaradi zaježitve vseh vrst porabe na vseh ravneh. Treba bo delati bolje, skrbneje gospodariti z družbenimi sredstvi, ustvarjeni dohodek pa deliti bolj premišljeno in smotrnejše. V tem kratkem stavku ni mogoče omeniti, kje vse se da s skrbnim in zavestnim gospodarjenjem prihraniti sredstva. Gotovo pa praktično na vsakem koraku, ob vsakem trenutku dela in upravljanja. Najpomembnejše je pri tem, da prav vsak delavec gleda »skozí oči« gospodarske ustalitve, ne pa, da nekateri menijo: »bodo že drugi, jaz bom lepo po starem.« Dobri zgledi in dejanja, ne pa besede, gotovo ne bodo za odmet. Pravičen pristop in prisotnost odgovornih sil, ki jih med nami ne manjka, sta porok, da bo velika večina delavcev te naloge sprejela kot svoje in da bodo le redke izjeme tisti, ki jih bo zanimalo samo to, kolikšen bo njihov osebni dohodek. Rezultati gospodarjenja, ki jih bomo dosegli letos, ne bodo le dokaz naših ustalitenih prizadevanj, ampak tudi realna podlaga za vstop v naslednje srednjeročno obdobje, za katerega bomo vse ostale potrebne planske dokumente sprejeli letos. Tudi aktivnost na tem področju ne bo smela biti nič šibkejša, sigurno pa še prizadevnejša kot lani.

Ko bodo družbenopolitične organizacije v svoji dejavnosti zasledovale tudi cilje in interese delavcev v svoji temeljni organizaciji, v nobenem trenutku ne smejo spregledati širših, splošnejših, še posebno pa ne ciljev in interesov, zaradi katerih se njihova temeljna organizacija združuje v delovno, še zlasti pa v sestavljeno organizacijo. Plot okoli lastne temeljne organizacije, pa naj bo še tako nizek in krhek, namreč lahko kaj kmalu zavede delavce v prepričanost o lastni samozadostnosti in o »tozdovi lastnini in dohodku«. Taka prepričanost pa je najhujši sovražnik načel združenega dela, združevanja dela in sredstev in končno prizadevanj za enotnost SOZD, ter njenega vsestranskega, enakopravnega in samoupravno dogovorjenega družbenoekonomskega, samoupravnega in poslovnega razvoja. Zato bodo morala vodstva

družbenopolitičnih organizacij v celotni SOZD, pa tudi v okviru posameznih delovnih organizacij, sodelovati še tesneje kot doslej, imeti več posluha za cilje in interese celotnega IMP in ne le za lastne, nastale probleme sproti reševati, še zlasti pa skupno dogovorjena stališča in dogovore tudi dejansko uresničiti v lastni sredini.

Na bližnje volitve se intenzivno pripravljamo že dober mesec dni, zato ni potrebno, da ponavljam že sprejeta stališča in dogovore. Opozoriti je vendarle vredno na dve stvari v zvezi z vlogo družbenopolitičnih organizacij pri volilnih postopkih, in sicer na ustvarjalno sodelovanje v najvažnejši fazi volilnega postopka — kandidiranje, ki naj zagotovi, da bodo predlagani delavci, bodoči delegati, tisti, ki bodo sposobni v organih upravljanja in drugih organih zastopati interese svoje volilne baze s pravim čutom odgovornosti, ter na čim-boljšo udeležbo na volitvah samih, povezano z njihovo pravilno in nemoteno izvedbo.

Žal tudi v IMP ugotavljamo, da sta delo in aktivnost posameznih osnovnih organizacij več ali manj odraz predsednika oziroma sekretarja in tu in tam peščice prizadevnih članov. Nova vodstva morajo to stanje preseči. Zagotoviti morajo, da bodo prav vsi člani vodstva (sekretariati oziroma izvršni odbori), pa tudi drugi člani, bolj ali manj enakomerno obremenjeni z delom in odgovornostmi. Ne smemo več dopustiti, da bosta predsednik oziroma sekretar prepuščena sama sebi, ker sta pač tako funkcijo sprejela. Na drugi strani pa kolektivno delo ne sme postati potuha in skrivnica za predsednika oziroma sekretarja, ki mora kljub temu nositi del dela na svojih plečih. Če ho delo pravilno razdeljeno (po področjih) med člane vodstva oziroma celotno članstvo, bodo tudi več ali manj odpadle pritožbe o preobilici zadolžitve in gradiva »od zgoraj«. Za tako delitev dela ima sindikat še razlog več, saj so pred njim ogromne naloge z družbenoekonomskega in samoupravnega področja, poleg tega pa se še ni dočela otresel stare vloge. Še posebno bo treba okrepiti delo, pa tudi mesto in vlogo konferenc sindikata v delovnih organizacijah in koordinacijskega odbora sindikata SOZD (prve se bodo po volitvah v novi sestavi na konstitutivni seji sestale do 20. 2., drugi pa 25. 2. 1980). Ti organi se bodo morali s svojo usklajevalno funkcijo mnogo vidneje vključiti v vsakdanja dogajanja znotraj IMP, njihovi predsedniki pa pokazati več smisla za medsebojno sodelovanje, za tvornost, domiselnost in samoiniciativnost.

Vsem novoizvoljenim vodstvom družbenopolitičnih organizacij v SOZD IMP ob prevzemu odgovornih dolžnosti čestitamo ter želimo obilo sodelovanja in uspehov pri njihovem delu.

ALEŠ ČERIN

### Obvestilo bralcem

Ker smo s 1. januarjem spremenili obračunski mesec in bomo odslej prejemali osebne dohodke petnajstega v mesecu, se mora temu načinu prilagoditi tudi izhajanje našega časopisa. IMP Glasnik bo odslej izhajal med 10. in 13. v mesecu. Objavljali bomo le prispevke, ki bodo prispeli v uredništvo do prvega v mesecu. Opozorjamo upokojence, da bodo časopis prejeli sredi meseca.





## ● O RAZPISU IN PRIPRAVAH NA VOLITVE SKLEPALA SKUPŠČINA SOZD

**VOLITVE: 14.—21. MAREC 1980**

Letošnje leto je za SOZD IMP »volilno« leto, v katerem moramo delavci temeljnih organizacij in delovnih skupnosti izvoliti delegate neposredno izvoljenih organov združenega dela. Vse delegate v te organe bomo izbrali med delavci naših temeljnih organizacij in delovnih skupnosti, le določeno število članov disciplinskih komisij mora biti izvoljenih izmed oseb izven naših temeljnih organizacij in delovnih skupnosti — iz liste, ki jo določi zbor združenega dela skupščine občine, v kateri je temeljna organizacija oziroma delovna skupnost.

Naši samoupravni akti določajo na podlagi ustave in zakonskih norm dveletno mandatno dobo vsem delegatom organov, ki se v večini naših oblik organiziranja združenega dela izteče koncem februarja, oziroma v začetku meseca marca letos.

**DELA VCI V TEMELJNIH ORGANIZACIJAH BODO VOLILI:**

- a) delegate v organe upravljanja, in sicer:
  - delegate v delavski svet svoje temeljne organizacije,
  - delegate v delavski svet delovne organizacije, v katero je združena temeljna organizacija,
  - delegata v delavski svet SOZD in njegovega namestnika;
- b) delegata v zbor interne banke in njegovega namestnika;
- c) delegate v samoupravne delavske kontrole, in sicer:
  - delegate v organe samoupravne delavske kontrole svoje temeljne organizacije,
  - delegate v organe samoupravne delavske kontrole delovne organizacije, v katero je združena temeljna organizacija,
  - delegata sveta samoupravne delavske kontrole SOZD (skupaj z delavci ostalih temeljnih organizacij delovne organizacije in delovne skupnosti te delovne organizacije);
  - delegata odbora samoupravne delavske kontrole interne banke (skupaj z delavci ostalih temeljnih organizacij te delovne organizacije);
- d) delegate disciplinske komisije (skupne disciplinske komisije).

**DELA VCI V DELOVNIH SKUPNOSTIH DELOVNIH ORGANIZACIJ BODO VOLILI:**

- a) delegate v organe upravljanja, in sicer:
  - delegate v delavski svet delovne skupnosti delovne organizacije,
  - delegate v delavski svet delovne organizacije,
  - delegata v delavski svet SOZD in njegovega namestnika;
- b) delegate v organe samoupravne delavske kontrole, in sicer:
  - delegate v organ samoupravne delavske kontrole delovne skupnosti (če tak organ določa samoupravni splošni akt delovne skupnosti),
  - delegate v organ samoupravne delavske kontrole delovne organizacije,
  - delegata sveta samoupravne delavske kontrole SOZD (skupaj z delavci ostalih temeljnih organizacij delovne organizacije);

c) delegate disciplinske komisije (skupne disciplinske komisije).

**DELA VCI V DELOVNI SKUPNOSTI SOZD BODO VOLILI:**

- a) delegate v organe upravljanja, in sicer:
  - delegate v delavski svet delovne skupnosti SOZD,
  - delegata v delavski svet SOZD in njegovega namestnika;
- b) delegata v svet samoupravne delavske kontrole SOZD;
- c) delegate v skupno disciplinsko komisijo. Delavci v delovni skupnosti interne banke bodo volili:
  - a) delegata v delavski svet SOZD in njegovega namestnika;
  - b) delegate v skupno disciplinsko komisijo.

Na podlagi čl. 16. 24 in 32. Statuta SOZD IMP ter čl. 92 in 100 SaS o združitvi v Interno banko SOZD IMP skupščina SOZD IMP na svoji 7. redni seji dne 8. 2. 1980 sprejme naslednji

**SKLEP O RAZPISU VOLITEV****I.**

Skupščina SOZD IMP razpisuje volitve delegatov v

1. delavski svet SOZD IMP
2. svet samoupravne delavske kontrole SOZD IMP
3. zbor Interne banke SOZD IMP
4. organ samoupravne delavske kontrole Interne banke SOZD IMP

S tem sklepom daje skupščina SOZD IMP pobudo delavskim svetom vseh TOZD, delovnih skupnosti in delovnih organizacij v sestavi SOZD IMP, da razpišejo volitve v svoje organe upravljanja in druge organe.

**II.**

**Volitve bodo v celotnem IMP v času med 14. in 21. marcem 1980.**

V okviru postavljenega termina delavski svet vsake TOZD, delovne skupnosti in delovne organizacije določi dan volitev, na katerih delavci volijo svoje delegate v organe upravljanja in druge organe v TOZD (delovni skupnosti), delovni organizaciji, SOZD in Interni banki.

Volilna opravila se opravijo na način in v rokih, kot je razvidno iz posebne razpredelnice, ki je sestavni del tega sklepa.

**III.**

Izhajajoč iz točke I. delavci IMP volimo delegate neposredno in tajno, in sicer:

1. 36 delegatov in njihovih namestnikov v **delavski svet SOZD** in to:
  - vsaka TOZD in vsaka delovna skupnost po enega delegata in enega namestnika
2. 9 delegatov v **svet samoupravne delavske kontrole SOZD IMP** in to:

— delavci vsake delovne organizacije (skupno vse TOZD in delovna skupnost DO) po enega delegata

— delavci delovne skupnosti SOZD enega delegata

3. 26 delegatov in njihovih namestnikov v **zbor interne banke SOZD IMP** in to:

— vsaka TOZD po enega delegata in enega namestnika

4. 8 delegatov v **organ samoupravne delavske kontrole Interne banke SOZD IMP** in to:

— delavci vsake delovne organizacije (skupno vse TOZD brez delovne skupnosti DO) po enega delegata (delegat v tem organu ne sme biti delegat v nobenem drugem organu Interne banke SOZD IMP).

**IV.**

Volilni postopek izvede volilna komisija v sestavi:

1. Mauri Stane — predsednik
2. Štrkel Tomaž — tajnik
3. Kolarič Josip — član

**VOLILNA KMOSIJA**

— skrbi za zakonitost in pravočasnost izvedbe volitev

— usklajuje postopek volitve delegatov v organe upravljanja in druge organe SOZD in Interne banke

— ugotavlja in razglša izid volitev delegatov

— poroča delavskemu svetu SOZD in zboru interne banke o izidu volitev.

**V.**

Volilne imenike za vsako TOZD in delovno skupnost pripravi služba za elektronsko obdelavo podatkov (SEOP) najkasneje do 15. 2. 1980.

Komisije za sestavo volilnega imenika v TOZD in delovnih skupnostih preverijo in eventualno dopolnijo volilne imenike, preden jih objavijo.

**VI.**

Roki za izvedbo posameznih volilnih opravil začno teči od dneva sprejetja tega sklepa.

**VII.**

Ta sklep se objavi v IMP Glasniku oz. na oglasni deski v vsaki TOZD in delovni skupnosti. Pismeni odpravek tega sklepa pa se vroči predsedniku koordinacijskega odbora sindikata SOZD IMP, predsedniku, tajniku in članu volilne komisije ter vodji SEOP.

**ŽREBANJE REŠITEV NAGRADNE KRIŽANKE**

Prejeli smo 85 rešitev nagradne križanke, ki je bila objavljena v novoletni številki Glasnika. Žreb je nagrade razdelil takole:

1. nagrada: Marjan Praprotnik (TOZD PB)
2. nagrada: Vili Košir (TOZD Elm)
3. nagrada: Lucijan Lipušček (TOZD TIO)
4. nagrada: Nuša Mlakar (TOZD Inženiring)
5. nagrada: Meta Zajc (DS SOZD)

**IMP GLASNIK** izdaja delovna skupnost IMP — Industrijsko montažnega podjetja v Ljubljani. Izhaja mesečno v 9.450 izvodih. Uredništvo in uprava v Ljubljani, Titova 37. Ureja uredniški odbor: Nevenka Šajnič, Ela Mulej, Borut Gržinič, Borut Wildmann, ing. Vinko Kuder, Karel Capuder, Alojz Kamin, Anton Križan, Ivan Herga, Tone Štrus (odgovorni urednik). Tiska: Tiskarna Ljudska pravica v Ljubljani. Po mnenju sekretariata za informacije IS SRS, št. 421-1-72 z dne 26. septembra 1974 je IMP Glasnik oproščen plačila temeljnega davka do prometa proizvodov.



# Ob 70. letnici rojstva Edvarda Kardelja

Pred sedemdesetimi leti rojen in lani umrlj Edvard Kardelj je bil človek, ki je na jugoslovanskih tleh udeležil marksizem. Bil je sooblikovalec naše socialistične stvarnosti. Njegovo življenje je bilo posvečeno skrbi za čim boljše življenje, čim večjega števila ljudi, zlasti tistih, med katerimi je v času monarhofašistične diktature med obema vojnoma odraščal; se šolal, bil preganjan, zaprt in mučen.

Veliki razumnik Edvard Kardelj je svojim rodovom zapustil najvrednejši testament v zapisanih delih, kot so Razvoj slovenskega narodnostnega vprašanja, Smeri razvoja političnega sistema socialističnega samoupravljanja, Brionske diskusije in še mnoga druga.

Njegova dela so dragocen pripomoček za lažje in uspešnejše reševanje zapletenih vprašanj našega družbenega razvoja, pri reševanju vsakodnevnih nalog v zvezi z uresničevanjem socialističnega samoupravljanja.

Ob sedemdesetletnici Kardeljevega rojstva je bila v Ljubljani vrsta prireditiv.

V zvezi s to obletnico so dogodki, ki se navezujejo na ustanovitev jugoslovanskega centra za teorijo in prakso samoupravljanja ter njegovo poimenovanje po Edvardu Kardelju. Gre za podpis družbenega dogovora o osnovah delovanja in o temeljnih nalogah tega centra v Ljubljani, za ustanovno sejo članov centra ter za izvolitev njegovega



predsednika (dr. Tihomira Vlaškaliča).

Za to obletnico je bila skrbno in zanimivo pripravljena razstava o življenju in delu Edvarda Kardelja. Razstavo so sestavljali štirje vsebinski sklopi in nas je le-ta skušala seznaniti s pomembno osebnostjo našega časa. Z izvirnimi audiovizuelnimi in drugimi sredstvi je skušala odgovoriti na vprašanje, kdo je bil Edvard Kardelj, kaj nam pomeni danes in kaj v prihodnje.

Razstava je predstavila človeka, ki je s svojo živo mislijo, s svojo vlogo in mestom neprestano pričujoč v našem in mednarodnem delavskem gibanju.

Glede na to, da je namen jugoslovanskega centra za teorijo in prakso samoupravljanja razvijati kar najširše sodelovanje in samoupravno povezovalno organizacijo in znanstvenih delavcev, ki se ukvarjajo s proučevanjem razvoja socialistične samoupravne družbe, je bilo za konec letošnjega januarja predvideno znanstveno posvetovanje »Teoretični in metodološki vidiki raziskovanja razvoja socialistične samoupravne družbe«. Na njem naj bi, kot je bilo mišljeno, sodelovali sociologi, ekonomisti, psihologi, politologi, pravniki in filozofi in s svojimi teoretičnimi metodološkimi in vrednostnimi izhodišči zasnovali projekt za dolgoročno interdisciplinarno proučevanje socialistične samoupravne družbe. Na posvetu naj bi poskušali odgovoriti na geslo posveta — Kardeljeva misel in njegov pripevek k znanosti.

M. PRIMC

ROK	NOSILEC	VRSTA VOLILNEGA OPRAVILA	OBLIKA - NAČIN	
do 8.II.	Delavski svet	razpis volitev, imenovanje volilnih komisij, imenov.kom.za sest.volil.imen./samo na nivoju TOZD in DS)	sklep	TOZD, DO, SOZD, del. skupnosti (DO, SOZD, int.banke) INTERNA BANKA
do 16.II.	volilna komisija	določitev volišč, imenovanje volilnih odborov	sklep	TOZD, delovne skupnosti (DO,SOZD, int. banke)
do 16.II.	komisija za sestavo volilnega imenika	sestava volilnega imenika	objava na oglasni deski	TOZD, delovne skupnosti (DO, SOZD, interne banke)
do 28.II.	IOOS	predlaganje kandidatov po posameznih delih delovnega procesa	delni zbori delavcev (kand.konf)	TOZD, delovne skupnosti (DO, SOZD, interne banke)
do 4.III.	IOOS	določitev enotne kandidatne liste, vročitev kandidatne liste volilnim komisijam	seja OOS	TOZD, delovne skupnosti (DO, SOZD, interne banke)
do 6. III.	volilna komisija	potrditev kandidatne liste	sklep	TOZD, DO, SOZD, delovne skupnosti (DO, SOZD, interne banke),INT.BANKA
do 8.III.	volilna komisija	razglasitev kandidatne liste	oglasna deska, glasilo	TOZD, DO, SOZD, delovne skupnosti (DO, SOZD, interne banke),INT.BANKA
14.-21.III.		V O L I T V E		
dan volitev	volilni odbori	ugotovitev volilnih rezultatov	zapisnik	TOZD, delovne skupnosti (DO, SOZD, interne banke)
24h po volitvah (TOZD, DS) 3 dni po volitvah (DO) do 28.3.SOZD	volilna komisija	ugotovitev volilnih rezultatov	zapisnik	TOZD, DO, SOZD, delovne skupnosti (DO,SOZD,int.banke),INTERNA BANKA
do 4.IV.	volilna komisija	poročilo o volilnem izidu delavskemu svetu		TOZD, DO, SOZD, delovne skupnosti (DO,SOZD,int.banke), INTERNA BANKA
do 4.IV.	delavski sveti	verifikacija mandatov	sklep	TOZD, DO, SOZD, delovne skupnosti (DO,SOZD,int.banke), INTERNA BANKA



## ● NAŠA GRADBIŠČA

# Kulturni dom Ivan Cankar v Ljubljani

Eno najbolj »živahnih« gradbišč v Ljubljani je gotovo Kulturni dom Ivan Cankar. V januarju, ko sem obiskal gradbišče na Trgu revolucije, se je na njem gnetlo delavcev. Po neuradnih podatkih jih je samo v srednji dvorani delalo okrog šeststo. Za ilustracijo še podatek, da je bilo takrat na gradbišču stopetdeset naših monterjev, ki bodo vgradili elektro instalacije, celotno klimo, ogrevanje in vodovodne instalacije.

Rok za dokončanje objekta je konec letošnjega leta in zato vsi izvajalci hitijo. Tudi zahtevnost del na objektu je sorazmerno velika, še posebno električarjev.

## TEŽAVE S PROJEKTI IN KOORDINACIJO

»Dokončanih načrtov nismo imeli, delati smo začeli po projektih za pridobitev gradbenega dovoljenja.

Takšno delo je zahtevalo precej sprememb in mnogo usklajevanja z ostalimi izvajalci.

Dela uvožene opreme nismo dobili pravočasno, kar se je poznalo pri našem delu. Za-

mujeno smo s pridnim delom nadoknadili«, je pripovedoval Stanko Hauptman, vodja montaže klima naprav.

»Koordinacija del poteka na gradbišču, pri tem nam veliko pomaga nadzorna služba Investicijskega zavoda za izgradnjo Trga revolucije,« je dejal Darko Kocjančič, vodja montaže iz TOZD OV.

S podobnimi težavami se srečujejo tudi električarji.

»Eden glavnih problemov je neusklajenost projektov, detajli niso izdelani, dokončnih projektov ni. Zavedamo se, da imajo težave tudi projektanti. Projektov za šibki tok ni«, sta pripovedovala pripravnik dipl. inž. Janez Sušnik in Franc Merkun, vodja montaže, odgovoren za KDIC. Tov. Merkun je takole omenil sodelovanje s TOZD Inženiring:

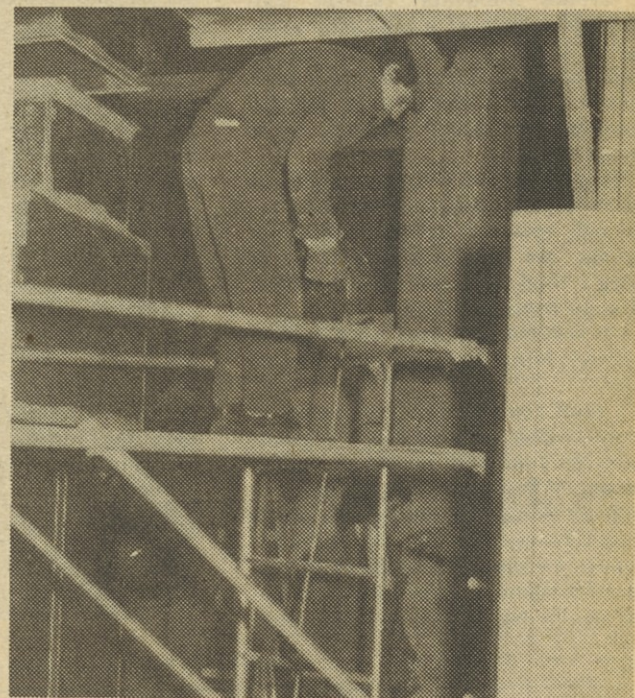
»Lahko rečem, da je dokaj dobro, lahko bi bilo tudi boljše. To pa bi bilo, če bi bil nekdo zadolžen za elektro področje, medtem ko se sedanjí koordinator posveča predvsem strojnimi instalacijam, kar je tudi razumljivo.«

Naloge, ki naj bi jih opravil v zvezi z deli na gradbišču KDIC tozđ Inženiring, so naslednje: izdelava ponudbe,

zagovor, sklepanje pogodbe, koordiniranje del, izvršitev obveznosti iz pogodbe in obračun izvršenih del. Trenutno je »najaktualnejša« koordinacija del. To delo opravlja Franc Mrhar.

»Prva težava je, da tozđ Projektivni biro ni vezan na

priključke za klimo, črpališče, splošne vtičnice, ozemljitve. Šibkotočne instalacije pa zajemajo televizijo, telefone, požarno javljanje, ozvočenje vseh prostorov, simultano prevajanje v dvoranah, signalizacija za gledališko dejavnost, brezžični klic in infor-



Monterji klima naprav pri delu

operativno. Projektanti naredijo svoje, mi pa se moramo dogovarjati na gradbišču. Za spremembe večkrat vedo samo oni. Menim, da bi morali tudi projektante zavezati z izvedbenimi termini. Delamo brez koordinacijske risbe. Sicer se s projektanti dogovarjamo, a bi mi morali rezultate teh dogovorov dobivati v grafični obliki. Naslednja težava, ki bi jo morali rešiti, je projektantski nadzor, ki ga ni. Naj omenim še nekatere težave, ki zadevajo predvsem Inženiring. Investitor se na objektu želi pogovarjati s čimmanj ljudmi in ga ne zanima nadaljnja organizacija dela IMP. Zaenkrat opravljam to delo sam in pripombe električarjev so utemeljene. Inženiring naj bi pripravil plan dela za določeno obdobje, kar pa je skoraj nemogoče. Lahko prenašam informacije, odločajo pa temeljne organizacije same«, je zaključil tov. Mrhar.

## ZAHTEVNO DELO — KRATKI ROKI

Električarji napeljujejo narazličnejšo razsvetljavo,

matiko v tiskovnem centru. Jakotočno opremo so v glavnem izdelali domači proizvajalci. Šibkotočne naprave so v večini iz uvoza, le del je domačih. Z domačimi materiali ni težav.

**Proti koncu januarja so na gradbišču Kulturnega doma Ivan Cankar v Ljubljani delali monterji tozđ Elektromontaža, Ogrevanje-vodovod in Klima montaža. Na gradbišču so operativni vodje del in pa naslednji vodilni monterji s svojimi skupinami:**

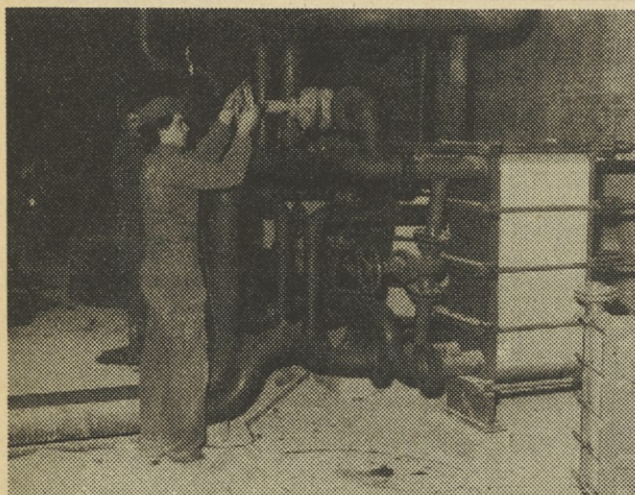
**TOZD OV: Tone Mrčun, Martin Brezovar, Ciril Zupančič, Rado Pižem in Polde Breskvar**  
**TOZD Klima-montaža: Franc Jugovic, Matija Utroša, Jernej Skalja in Stane Brine**

**TOZD Elektromontaža: Jože Jarc, Ivan Jeršič, Jože Kranjec, Anton Kos, Anton Pristov, Cveto Trček, Tomo Kiš, Janez Volavšek in Marko Videnič.**



»Vleci vleci dreto«, pravi narodna pesem. Pri nas pa so dreta kabli.





Toplotna postaja — provizorij

»Doslej v dvorah nismo delali velikokrat. Dela so zahtevnejša kot v industriji, ker so za posamezne vrste instalacij predpisane posebne zahteve«, je omenil Franc Merkun. Med številnimi kabli in monterji je v prostoru, kamor se steka celotna razsvetljava srednje dvorane, delal tudi vodilni monter Anton Pristov. K IMP je prišel leta 1951 kot vajenec in postal 1. 1958 vodilni monter.

»Delo tu je podobno kot v industriji. Potrebna je še dodatna zaščita zaradi televizijskih snemanj.«

Nima stalne skupine in se večkrat seli. Sploh je značilno za gradbišče KDIC, da se delovne skupine zelo hitro spreminjajo, kar narekuje narava dela.

»Težava je predvsem pomanjkanje prostora za instalacije. Klima niti ni doživljala

Fazna gradnja omogoča, da je investitor že lahko določil roke za koriščenje nekaterih prostorov.

V srednji dvorani Kulturnega doma Ivan Cankar so v letošnjem letu predvidene naslednje prireditve:

— 15. februarja nastop folklorne skupine Tine Rožanc

— od 9. — 14. aprila balkanski filmski festival

— 27. aprila proslava dneva OF

— od 22. — 26. septembra bo petnajsti Kongres kirurgov Jugoslavije

— od 22. — 24. oktobra Kongres socialnih delavcev

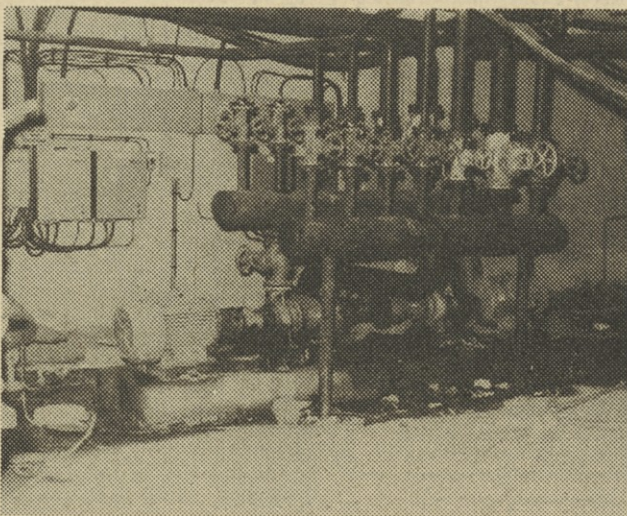
Po letu 1981 bo v prostorih KDIC nekaj mednarodnih kongresov, za katere so pogodbe že sklenjene.

delajo običajno dvanajst ur dnevno, nekatere skupine tudi ob sobotah, kadar se mudi, pa tudi ob nedeljah. Marsikdo bi dejal, da bi bilo učinkoviteje uvesti izmensko delo, ker proti dvanajsti uri delavec že ni več pri najboljših močeh.

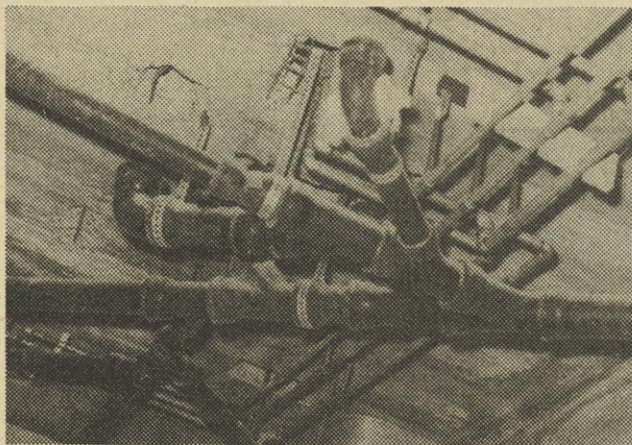
»Delo je razdeljeno po skupinah, te pa po prostorih. Tedensko naredimo okrog 24 nadur. Skoraj polovica monterjev odhaja po osmih urah dela domov. Izmensko delo ne moremo uvesti, ker bi izgubili preveč časa, predno bi skupina začeto delo lahko nadaljevala. Vsaka skupina ima svoj način dela, kar bi oviralo naslednjo izmeno. Trenutno čajno se skoraj vsi monterji

vozijo dnevno na delo. Tu delajo največkrat tisti, ki se izobražujejo ali pa starejši monterji, ki so leta in leta delali po terenu. Nadure so plačane le za spoznanje bolje od rednih ur in zato naši monterji ne poudarjajo zastoj, da delajo v podaljšanem delovnem času zato, ker se zavedajo, da je treba zaupano delo opraviti v določenem roku in, da ni vedno na voljo toliko monterjev, da bi vse naredili v rednem delovnem času.

Posebno »poglavje« predstavljajo na gradbišču KDIC tudi skladišča materiala. Objekt izredno hitro gradijo in je težko najti ustrezne prostore, velikokrat se morajo preseljevati. Monterji so opozorili



Razdelilec proizvodnega ogrevanja



»Križišče« instalacij

tera dela končali celo 14 dni predčasno. Radiatorsko, klimatsko ogrevanje in toplotna postaja za srednjo dvorano so že narejeni. Tričetrt del so že opravili v priključni postaji. Njim lahko precej pomaga tudi delavnica, za katero pravijo, da je zelo ustrezljiva.

#### DELO PREKO REDNEGA DELOVNEGA ČASA

O rokih dokončanja KDIC smo že govorili. Naši monterji

delamo v težjih pogojih, ker je tu veliko delavcev najrazličnejših strok, je velik hrup in se kadi«, je pripovedoval Lado Omerzu, vodja gradbišča v TOZD Elektromontaža.

Toplo prehrano med delom imajo urejeno, saj je v neposredni bližini samopostrežna restavracija. Monterji, ki delajo v podaljšanem delovnem času, dobijo bon za kosilo. Nadurno delo nasploh predstavlja na gradbiščih v Ljubljani posebno vprašanje. Obi-

#### IMP IZPOLNJUJE SVOJE OBVEZNOSTI

Direktor delovne organizacije Kulturni dom Ivan Cankar v ustanavljanju Miro Kert je takole ocenil delo IMP pri gradnji Kulturnega doma Ivan Cankar: »Sodelovanje z IMP, ki izvaja elektroinstalacije, ogrevanje in vodovodne instalacije ter klimo in je tudi uvoznik dela neobhodno potrebne opreme, ocenjujem dobro. Z dosedanjim načinom dela sem zadovoljen, roke izpolnjujete. Če bo organizacija dela na gradbišču še naprej takšna in napor SOZD IMP tudi v bodoče tolikšni, bomo uresničili družbeno dogovorjen rok dokončanja objekta. To pa pomeni, da bo zgrajen do konca 1. 1980.

še na sistem nagrajevanja, ki je posebno pereč v tozd OV, kjer so začeli odhajati najboljši monterji. Menijo, da so njihove osnove prenizke in, da so premalo upoštevani teži pogoji dela. Normativov za delo v glavnem nimajo. Posamezna dela je težko ovrednotiti, ker se pogoji izredno hitro spreminjajo.

Dosedanji normativi so premalo upoštevati kvaliteto dela, ki se le ob merjenju količine lahko zelo hitro poslabša.



Montaza svetilke



# POMEN KULTURNEGA DOMA IVAN CANKAR

Svet za kulturo pri predsedstvu MK SZDL Ljubljana je na svoji 1. seji novega mandata dne 16. oktobra 1979 sprejel akcijski program vodenja javne razprave o temeljnih programih KDIC v Ljubljani.

V razpravi je svet izhajal iz ugotovitve, da pridobiva Ljubljana z izgradnjo tako za-

torej prinaša novo možnost za uresničevanje in oplajanje kulturnih potreb in ustvarjalnosti celotnega slovenskega naroda, kot tudi vseh delovnih ljudi iz ostalih republik in pokrajin, s katerimi skupaj gradimo socialistično skupnost bratskih narodov in narodnosti Jugoslavije.

Dom, kakršen bo v Ljub-

nizacijo političnih zborovanj in kongresne dejavnosti. Če bi bili kot posamezniki ali kot družba zadovoljni že s tem, sicer pomembnim ciljem, gotovo ne bi bili na ravni zgodovinskih zamisli in spoznanj o vlogi in pomenu kulture in umentosti v družbenih osvobodilnih prizadevanjih.

Od trenutka, ko so se v delovnih telesih pričele oblikovati prve zamisli o podobi kulturnega doma, se je čedalje bolj uveljavljalo prepričanje in hkrati odločenost, da mora kulturni dom pomeniti svojevrsten izziv sedanjim kulturnim programom in organiziranosti kulturnih dejavnosti pa tudi kulturnim navadam delovnih ljudi.

Sklep, da v kulturnem domu nobena umetniška institucija ne sme imeti domicila, je eno najpomembnejših kulturnopolitičnih izhodišč za dolgoročno določanje programskih temeljev KDIC. Da bomo ta sklep, ki lahko bistveno razširi polje demokratizacije kulture, učinkovito uresničili, je zelo pomembno, da kulturne ustanove (zlasti gledališča, RTV in Slovenska filharmonija) ter umetniške skupine sprejmejo novi kulturni dom predvsem kot novo možnost in programsko spodbudo za nadaljnji umetniški razvoj in celovitejšo



Splošna in scenska razsvetljava

uveljavljanje svojega kulturnega poslanstva. To pomeni, da bodo del svojega programa (Slovenska filharmonija večinski del) odslej lahko uresničevali tudi v dvoranah kulturnega doma. Čim bolj bodo umetniška vodstva in umetniški kolektivi kulturnih ustanov spoznali in izbrali možnost, ki se jim ponuja v obliki tehnično in prostorsko najso-

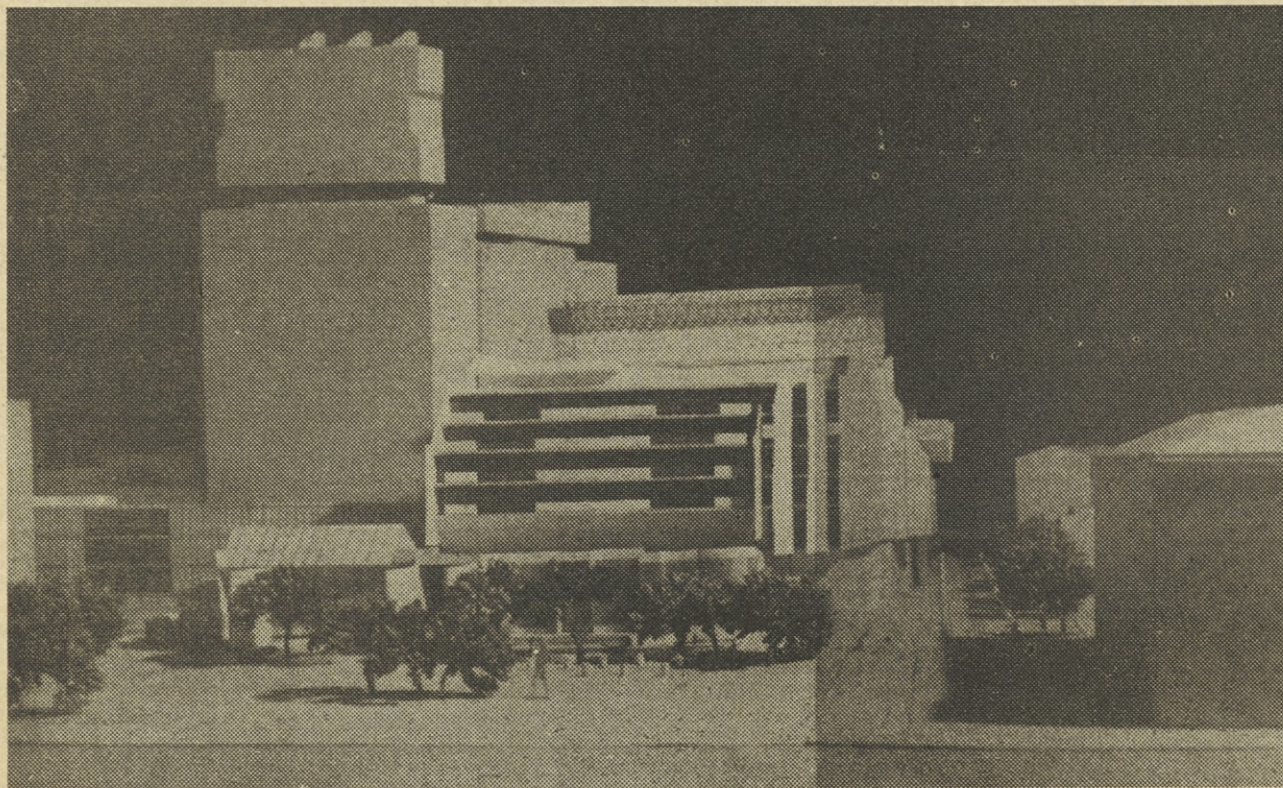
dobneje urejenih dvoran, tem bogatejši in zanimivejši bo program KDIC. Kulturne skupnosti bodo morale pri načrtovanju prihodnjega srednjeročnega razvoja to čim bolj upoštevati.

Število sedežev za kulturo — umetniške prireditve v Ljubljani se bo z zgraditvijo KDIC podvojilo, zlasti se bodo bistveno razširili programski okviri in z njimi možnosti za vsebinsko bogatejšo in ustreznejšo spremljanje in doživljanje kulturno-umetniškega dogajanja. Bistvenega pomena za uveljavitev KDIC, za njegov čim popolnejši družbeni, kulturnopolitični in vzgojni učinek je — poleg kakovostnega programa — zagotovitev izvrstno organiziranega obiska. Ni neskromno predvidevanje, da bi program v KDIC lahko privabil v enem letu 250.000 obiskovalcev in več. Pri oblikovanju programa v KDIC in zasnovi kulturne vzgoje v celotni družbi bo zato treba storiti marsikaj novega, izvirnega, da bo obisk KDIC, z njim pa tudi drugih kulturnih ustanov pričel postajati življenjska potreba novih deset in sto tisočev ljudi — zlasti tistih, ki jim je vrhunska umetnost v resnici odtujena, ki so izgubili vsak stik z živo kulturo — umetniško ustvarjalnostjo ali pa v življenju še nikoli niso prestopili praga gledališča, opere ali koncertne dvorane.

»Kulturni dom Ivan Cankar v odnosu do celotne slovenske družbe in njene razvitosti proizvajalnih sil ne pomeni velikega bremena. Seveda se zavedamo, da gre kljub temu za velika sredstva in zato pri gradnji tudi varčujemo. Podčrtati pa je treba, da je dom primarna investicija v človeka. Tudi ne bi mogli reči, da je preveliko breme za Ljubljano in parola, da to prekomerno bremeni »ubogega« ljubljancana prav gotovo ni izraz resnične zaskrbljenosti zanj. Dogovorili smo se, da Dom ne bo obremenjen z anuitetami, ostala bo obveznost združevanja sredstev le za vzdrževanje, amortizacijo in delovanje. Kot slovenski narod, kot organizirana družba moramo in moremo omogočiti, da Dom zaživi iz lastnih izvorov. Zavedamo pa se, da bo to zahtevalo prej dobro organiziranost kot materialna sredstva«, je o Kulturnem domu Ivan Cankar dejal predsednik RK SZDL Mitja Ribičič, ki je tudi predsednik odbora udeležencev družbenega dogovora o izgradnji in financiranju KDIC v Ljubljani.

snovanega Kulturnega doma izredno pomembno pridobitev, ali kakor je zapisano v kulturnopolitičnih izhodiščih temeljev programa: »Kulturni dom Ivana Cankarja

ljani kmalu zgrajen, nikakor ne sme pomeniti zgolj pridobitve novih dvoran ali boljših tehničnih možnosti za uprizorjanje gledaliških, simfoničnih ali drugih del ter orga-



Maketa kulturnega doma Ivan Cankar





Pogovor pred začetkom dela. Iščemo najboljšo rešitev

## Pri izgradnji sodelujejo

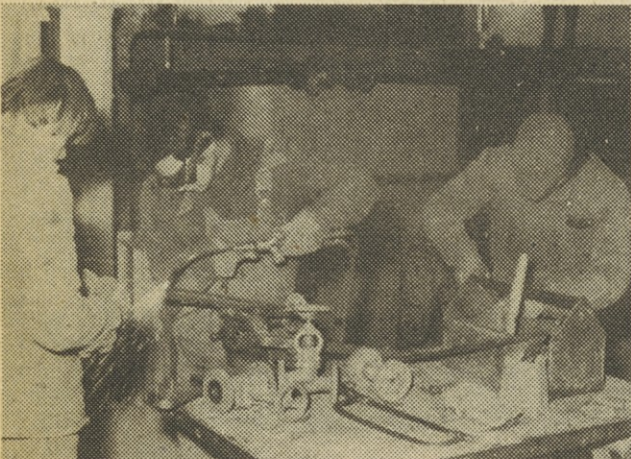
Investicijski zavod za izgradnjo Trga revolucije, ki je prevzel celotni projektni inženiring z glavnim in odgovornim projektantom akademikom prof. Edom Ravnikarjem, dipl. inž. arh.; izvajalci investicijskih del so GP Tehnika Ljubljana in GP Gradis Ljubljana, ki sta izvajalca

gradbenih in zaključnih del, Industrijsko montažno podjetje Ljubljana, ki projektira in izvaja instalacije, Slovenijales — inženiring Ljubljana, ki je projektant in izvajalec opreme s podizvajalci za posamezna dela; tehnični nadzor nad izvajanjem del imajo Investicijski zavod za izgrad-

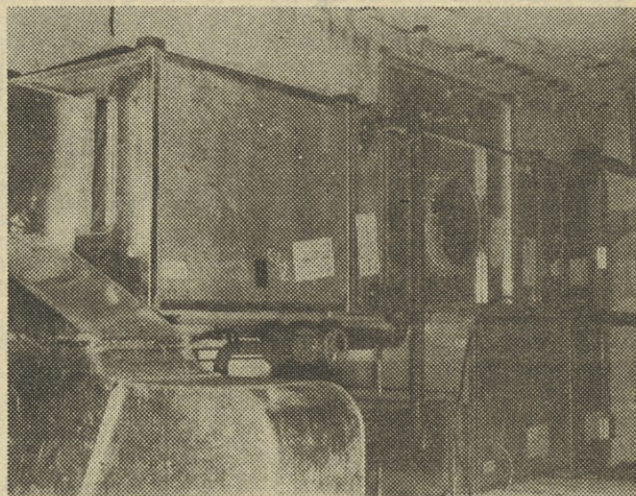
njo Trga revolucije, Standardinvest Ljubljana, Medico inženiring Ljubljana in delovna organizacija KDIC v ustanavljanju; investitor za pripravljala in preddela je Investicijski zavod za izgradnjo Trga revolucije, za gradbena in ostala dela pa delovna organizacija Kulturni dom Ivan Cankar v ustanavljanju. V imenu odbora udeležencev družbenega dogovora o izgradnji in financiranju Kulturnega doma Ivan Cankar na Trgu revolucije v Ljubljani vodi celotno izgradnjo operativni štab za izgradnjo KDIC. Dela opravljajo in dobavljajo opreme še IMP Iskra, Philips, Klemos, Tele Stage, Djuro Djaković, Schiendler, obrtniki v sklopu glavnih izvajalcev, ostali obrtniki in drugi.

Zapis pripravil:  
TONE ŠTRUS

Fotografije:  
dipl. inž. JANEZ SUŠNIK  
TONE ŠTRUS



Naši monterji pri delu



Del klimatskih naprav

### ● DRUGI O NAS

## Izsiljevanje — IMP ni edini

Ne samo iz estetskih (strehe), temveč tudi iz tehničnih razlogov je sprejet — že več let — predpis, da morajo imeti novogradnje, ki se pri nas zidajo, tako imenovane skupne antene. Tudi za sprejem radio oddaj in TV programov.

Ker pa so pogosto naši predpisi eno in možnosti, da se določbe uresničijo, drugo, se dogaja tudi to, kar se je zgodilo stanovalcem zgradbe v Aleji Viktorja Bubnja v Zagrebu, v stavbi z 200 stanovanji in, med brati, s tisoč stanovalci (da podnajemnikov, legalnih in ilegalnih, ne štejem!).

Omenjena zgradba (nebotičnik) je bila vseljena pred nekaj več kot tremi leti. Ker pa stanovalci niso bili zadovoljni s kvaliteto sprejemanja TV programa oziroma z antensko napravo, so se obrnili na organizacijo združenega dela, ki je montirala antensko napravo v hiši. To je Industrijsko montažno podjetje iz Ljubljane, skrajšano IMP.

Da bi hišni svet stavbe ugodil negotovanju stanovalcev, se je obrnil na IMP, obrazložil nezadovoljstvo in...

Strokovnjaki organizacije združenega dela, ki je vgradila instalacije v Aleji Viktorja Bubnja številka 73, so ugotovili, da bi se lahko sprejemanje TV programa izboljšalo z vgraditvijo novih, kvalitetnejših naprav. Za ceno 39.000 dinarjev. In hišni svet je, ko je dobil privolitev stanovalcev, sklenil pogodbo z IMP.

Pogodba je bila sklenjena v lanskem aprilu. Septembra je IMP obvestil hišni svet, da antenskega sistema, ki je bil vgrajen v tej hiši, ne proizvajajo več. Zato pa firma ponuja »nov antenski program«...

Novo instalacije za nov denar — namesto 39 — 90 tisoč dinarjev!

A, kaj naj sedaj stori hišni svet? S sklenitvijo pogodbe (tiste za 39.000) niso ničesar dosegli, ker kljub neštetim posredovanjem IMP ni pokazal volje, da bi uresničil črko pogodbe. Sedaj, glejte, IMP ponuja nekaj novega, pa...

Zdaj hišni svet ponovno sadi buče z IMP — naroča »nov program«.

A to »novo« se je doslej sestajalo iz naslednjega: 9. decembra lani je prišlo dvojje ali troje monterjev, se povzpelo na stavbo Aleje Viktorja Bubnja 73, nekaj po (tistih starih) antenah pobrskalo... in kakršna slaba TV slika prej, taka tudi danes!

Ali se analizira ravnanje IMP — ali ne diši to po izsiljevanju?!

To je postopek, kakršnega IMP, na žalost, ni patentiral.

Večernji list, Zagreb



## ● NAŠA GRADBISČA

# Sodelujemo pri gradnji prve nuklearne

Čeprav sodeluje IMP pri izgradnji NE Krško že skoraj 4 leta, pa o samem poteku del do sedaj še ni bilo napisanega ničesar. Vsekakor je gradbišče v Krškem eno večjih gradbišč, na katerih nastopa IMP, zato je prav, da se člani naših delovnih kolektivov seznanijo, kaj pravzaprav spada v obseg del IMP na tem, trenutno, našem največjem energetskega objektu.

## IZVAJALCI DEL

Investitor (Savske elektrarne iz Ljubljane in Elektroprivreda iz Zagreba) je za gradnjo objekta angažiral znano ameriško firmo Westinghouse. Samo izvedbo del pa je Westinghouse poveril: — v primarnem delu: Gradisu za gradbeno in Hidromontažo za montažna dela — v sekundarnem delu:

hidroelektri za gradbeno dela in Đure Đakoviću za montažna dela.

V sklopu zelo obsežnih in zahtevnih del pri gradnji nuklearne elektrarne je bilo IMP kot podizvajalca Hidromontaže (HMT) zaupan celoten obseg izvedbe gretja, ventilacije in klimatizacije (HVAC — Heating, Ventilating and Air Conditioning) v

primarnem in sekundarnem delu.

## ZA LAŽJO PEDSTAVO NEKAJ PODATKOV

Celoten sistem HVAC obsega 33 podsistemov s skupno dolžino kanalov približno 6 km in celotno težo približno 800 ton. Od tega predstavljajo kanali z obešanjem in kanalsko opremo približno 460 ton. Samih kanalov pa je približno 310 ton.

## OD KONZORCIJA DO...

Za izvajanje del na objektu NE Krško je v letu 1976 IMP

osnoval konzorcij v sestavi: — TOZD Klima — montaža

— TOZD PMI Maribor — TOZD TIO Idrija

Dogovorjen je bil skupen nastop z naročnikom tako za dobave, kot za montažo. Vendar konzorcij v tej obliki ni deloval in je bil kasneje obseg del posameznih TOZD drugačen, kot je bilo dogovorjeno. Največji obseg del je dejansko prevzela TOZD Klima — montaža, istočasno pa se je IMP začel predstavljati v vseh organizacijah (služba za inženiring) z nalogo povezave vseh sodelujo-

čih TOZD na NEK in v bistvu prevzel nalogo konzorcija.

## OBSEG DEL IMP PRI IZGRADNJI NEK

V obseg del IMP na gradbišču NE Krško spada:

1. Delo izvedbenega biroja na gradbišču:

— izdelava celotne delavniško-montažne dokumentacije na osnovi projektne dokumentacije ameriške firme GILBERT

— priprava postopkov za izdelavo, montažo in transport

— naročanje HVAC opreme

## KONČNO SOZD IMP VPISANA V SODNEM REGISTRU

Vprašanje vpisa SOZD IMP z vsemi temeljnimi, delovnimi organizacijami in Interno banko v sodni register je bilo več kot upravičeno večkrat odločno postavljeno na sestankih skupščine TOZD, Sveta samoupravne delavske kontrole SOZD, družbenopolitičnih organizacij in drugih organov. Glede na to, da je pričel samoupravni sporazum o združitvi v SOZD IMP (s tem smo dotedanja delovno samoupravno preoblikovali v sestavljeno organizacijo) veljati s 1. 1. 1978, po izpolnitvi drugih pogojev konstituiranja (npr. izvolitev delegatov v skupščino SOZD) pa smo ustrezno zahtevo za vpis v sodni register takratnemu okrožnemu gospodarskemu sodišču v Ljubljani priglasili že koncem junija 1978, so bili mnogi naši delavci vznemirjeni, zakaj se postopek vleče tako dolgo.

Na številna vprašanja na omenjenih sestankih smo pač odgovarjali z razlago registrskega sodišča: izjemna preobremenjenost z delom, reorganizacija sodstva (v veljavo je stopila s 1. 1. 1979) in izredno zajeten spis IMP, saj je med največjimi OZD v SR Sloveniji. V takem položaju so se precej nelagodno počutili delavci v naših ustreznih strokovnih službah, čeprav je treba povedati, da v vsem tem dolgem postopku ni bil izra-

žen kakršenkoli dvom v kvaliteto njihovega dela. V vsem tem času smo seveda poskušali po vseh mogočih uradnih in neuradnih poteh postopek pospešiti. Zaradi navedenih težav in okoliščin, v katerih se je znašlo, je registrsko sodišče našo zahtevo za vpis pričelo intenzivno pregledovati šele v septembru 1979, se pravi celih 15 mesecev po njeni priglavitvi! Glede na to, da je IMP res ogromen tudi »registrsko« (cela gora dokumentov vseh vrst, katere si, kdor je ni spoznal поблиže, ne more predstavljati — da o tem, koliko dela, truda in potrpežljivosti je bilo treba, da smo zbrali vse potrebne podatke, niti ne govorim) in da smo morali nekatere stvari še dopolnjevati, je intenzivno začeto delo registrsko sodišče opravilo hitro in korektno.

Tako je sedaj za nas pristojno registrsko sodišče **Temeljno sodišče v Ljubljani, enota v Ljubljani, izdalo sklep o vpisu organiziranja in konstituiranja SOZD IMP 31. 12. 1979.** Od tega datuma dalje so torej registrirane vse TOZD, delovne organizacije in Interna banka v novi samoupravni vsebini, sestavljeni organizaciji IMP.

Izjemno dolg postopek registracije, ki poleg resda nekaterih objektivnih težav daje misliti o ustreznosti, zlasti pa racionalnosti ustreznih pred-

pisov — potrjuje pa obilico administriranja tudi na tem področju — za nas janso ni ostal brez posledic. Občutili so ga vse TOZD, katerih dejavnosti so se spremenile glede na že vpisane (opravljale so lahko le v register vpisane dejavnosti), občutno Interna banka, ki kot taka navzven sploh ni mogla nastopati, imeli smo vrsto težav pri odpiranju žiro računov TOZD ipd., ne nazadnje pa je bil ta razkorak med dejanskim stanjem in tistim, kar je bilo vpisano v register, povezano z napetostmi in negotovanji zaradi nerazumljivo dolgega postopka in s tem povezane negotovosti.

Vseeno pa si moramo biti na jase, da je bilo v vpisov v sodni register opravljeno veliko delo, povezano z natančnostjo, potrpežljivostjo in duhamornostjo. SOZD IMP z vsemi TOZD DO in Interno banko je torej vpisan v sodni register, nadaljnje prilagajanje oz. tekoče spreminjanje posameznih elementov vpisa (kot bo npr. potrebno na podlagi referendumov, ki so bili v celotnem IMP med 23. in 28. novembrom 1979) pa bo zahtevalo mnogo manj naporov, pa tudi sodišče bo gotovo tovrstne postopke glede na mnogo večjo enostavnost izvedlo v najkrajšem možnem času.

ALEŠ ČERIN, dipl. iur.

DO DO PROMONT  
TOZD OV, Klima montaža,  
Delovna skupnost

Glede na potrebe o dodeljevanju kreditov za individualno gradnjo, adaptacijo ter nakup stanovanj, objavljamo

## Predhodni razpis

za ugotovitev potreb stanovanjske gradnje

Vse interesente (delavce TOZD OV, Klime montaže, delovne skupnosti) prosimo, da pismene vloge oddajo v kadrovske službo DO PROMONT, BP-8, Črnuče, tov. Majdi Slapar v času od 15. 2. do 29. 2. 1980.

Vloge morajo vsebovati naslednje podatke:

1. Ime ter priimek ter roj. podatki prisilca
2. Naslov stalnega bivališča
3. Podatki o družinskih članih (skupno gospodinjstvo)
4. Podatki o delovni dobi (zaposlen v IMP, od.....)
5. Kratek opis stanovanjskih razmer
6. Namen kredita (za nakup stanovanja, gradnjo nove stanovanjske hiše, adaptacija.....)
7. Stanovanjski status
8. Že prejeta sredstva IMP

K vlogi mora biti priložena naslednja dokumentacija:

1. Za gradnjo — gradbeno dovoljenje ter potrdilo o solastništvu
2. Za nakup stanovanja — pogodba o nakupu stanovanja oz. pismena garancija o sklenitvi kupoprodajne pogodbe

Na osnovi dobljenih podatkov ter potreb, bomo razporejali in potrdili zaključni račun za leto 1979, ter razdelili sredstva.

Komisija  
za stanovanjske zadeve



# elektrarne v Jugoslaviji

— spremljanje montaže, itd.

2. Izdelava kanalov v TOZD Klima-montaža iz pocinkane in črne pločevine.

3. Dobave ventilacijske opreme iz TOZD: TIO Idrija, Montaža Maribor, Klima-proizvodnja.

4. Montaža, testiranje in nastavitve HVAC sistemov.

## USPEŠNA OSVOJITEV NOVE TEHNOLOGIJE IZDELAVE KANALOV ZA NUKLEARNE ELEKTRARNE V TOZD Klima-montaža

Glede na specifične zahteve kanalov za vgraditev v nuklearne elektrarne, je bilo potrebno uvesti povsem novo

tehnologijo izdelave kanalov, ki jo je narekovalo:

— varjenje pocinkane pločevine

— tesnenje spojev s kitom

— izdelava dvojnih smer-nic lopatic

— ojačitve kanalov itd.

Poleg nove tehnologije so bile povsem specifične zahteve tehnične kontrole, ki narekuje uvajanje 100 odstotne kontrole in evidentiranje dokumentacije, kot so atesti varilcev, strojev in materialov. Naporji niso bili zaman, saj se del pridobljenih izkušenj že izkorišča za druge objekte. Zelo pomembno je tudi dejstvo, da je dobro kvaliteto izdelave kanalov priznal tudi Westinghouse (W), kar daje možnost dobave kanalov

tudi za druge nuklearne elektrarne.

## IMP NA GRADBIŠČU

Zaradi zahtevnosti pri izvedbi del je IMP organiziran tako, da je poleg montažne skupine prisoten na gradbišču še izvedbenotehno-loški biro in deluje kot celoten inženiring.

Trenutno IMP zastopajo naslednje TOZD:

— Inženiring z 1 delavcem

— Klima-montaža z 21 delavci

— Blisk z 21 delavci

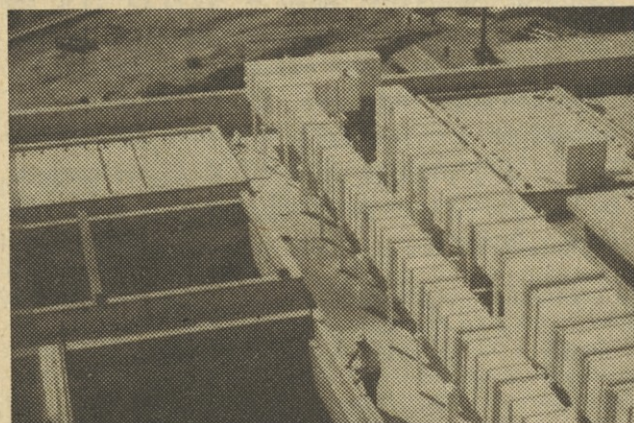
— Montaža Maribor z 1 delavcem

— zunanji kooperant s 44 delavci.

Zunanji kooperant je bil angažiran zaradi pomanjka-nja lastnih kapacitet.



Obešanje kanalov je zelo zahtevno



Pogled na streho

## PRICETEK IN POTEK MONTAŽNIH DEL

Hkrati z gradbenimi deli se je, čeprav v težkih in nepri-mernih pogojih, decembra 1976 pričela montaža kana-lov. Montaža je v prvi fazi za-radi nepravčasne dobave kanalskega pribora in ventila-cijske opreme, zajemala samo montažo kanalov z obešali. Kljub nedobavljeni opremi, ki bi jo sicer morali montirati skupno s kanali in podporami, je bilo potrebno montažo samih kanalov nadaljevati, glede na to, da je montaža HVAC prioriteta glede na druge montaže. Na mestih, kjer je bila predvidena vgra-ditev kanalskega pribora, smo izdelali in montiraličasne kanale. Na ta način smo lahko nadaljevali z montažo in s tem omogočili nadaljevanje mon-taže tudi drugim (elektro, ce-varijska), poleg tega pa omogo-čili izvajanje leak testa na po-sameznih kanalskih sekcijah.

Zaradi omenjenih faktor-jev je bila montaža zelo raz-drobljena, kar je povzročilo zmanjšanje produktivnosti. Na ta način je potekala mon-taža do januarja 1979, saj je bilo šele takrat mogoče naba-viti kanalski pribor in kom-pletirati posameznih podsi-temov.

## ZAHTEVNOST MONTAŽNIH DEL

Montaža zahteva predvsem naslednje:

— dimenzionalno natanč-nost po projektu v tolerancih  $\pm 25$  mm,

— veliko zahtevo po tesno-sti, saj lahko znaša propust-nost največ 1 odstotek koli-

čine zraka (v ta namen je Montaža Maribor izdelala po-sebno testno merilno progo za izvajanje ugotavljanja propustnosti),

— posebne konstrukcije za obešanje,

— 100-odstotno kontrolo vgrajenih materialov in opravljenih del.

## STANJE DEL DANES

Končanih je okoli 90 odstotkov vseh montažnih del, ki bodo večidel zaključena predvidoma v letošnjem aprilu. Začelo se je izvajanje umerjanj prvih sistemov. V teku so testiranja filtrov, v iz delavi pa tudi prvi projekti opravljenih del.

## IN KAKŠNE SO IZKUŠNJE?

Če analiziramo celotno izvajanje del pri gradnji NE Krško, lahko ugotovimo:

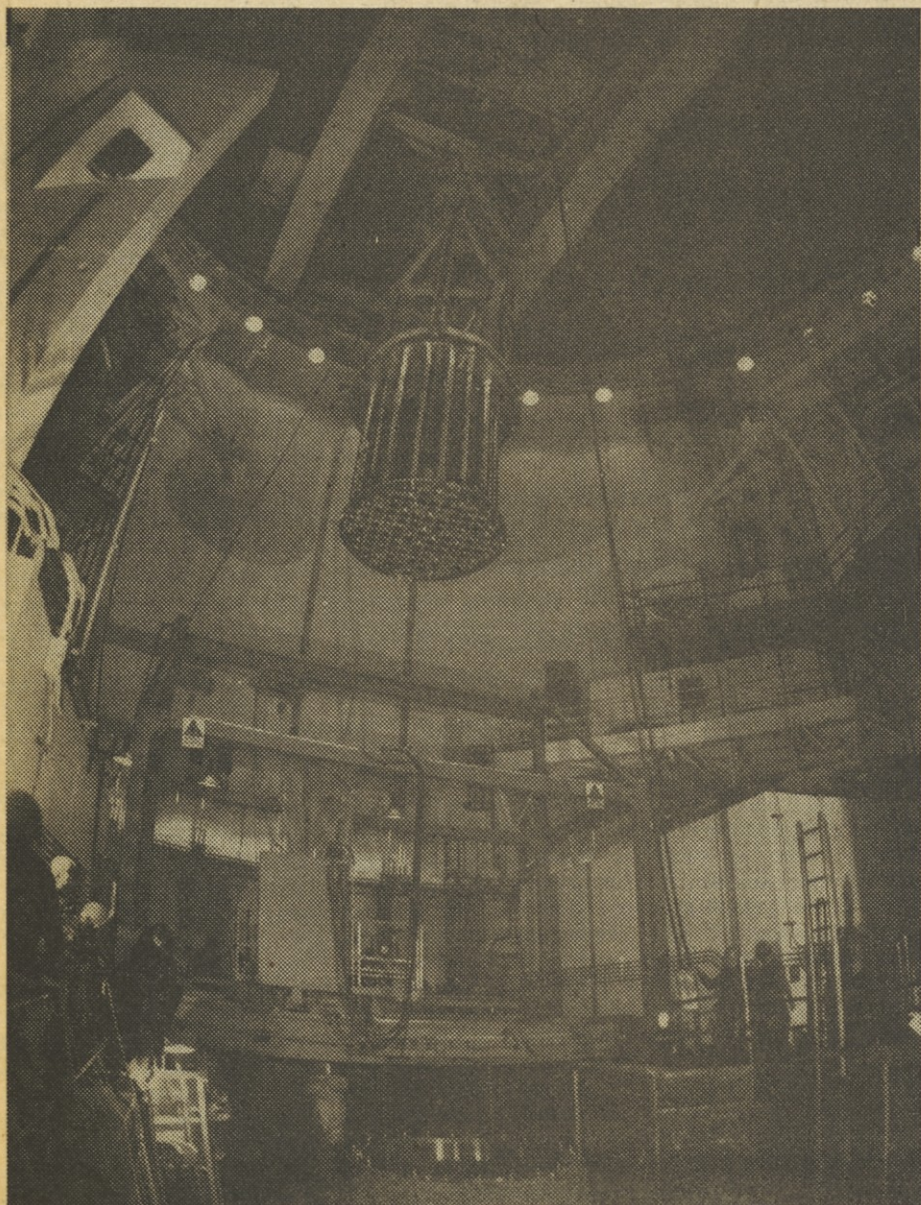
— da so interesi TOZD večkrat različni od interesov IMP kot celote, kar ima za posledico neenotno nastopanje navzven,

— da je potrebno pravočasno pripraviti sporazume med sodelujočimi TOZD oziroma DO (podobno kot nastopanje na tujih gradbiščih),

— da se je potrebno za objekte, ki se gradijo daljše časovno obdobje, temeljito pripraviti.

Vsekakor pa je IMP dokazal, da je sposoben sodelovati tudi na tako zahtevnem objektu, vendar pa bi bilo delo še uspešnejše, v kolikor bi navedene izkušnje našle svoje mesto pri organiziranju podobnih del.

ZAJC FRANC  
NOVAK ŠTEFAN



Pogled v notranjost reaktorske zgradbe



## SKRB ZA INVALIDE

**Da bi osvetlili vprašanja zaposlovanja invalidnih delavcev, smo v TOZD OV in TOZD TRATA povprašali tehnične in kadrovske službe, kako rešujejo problematiko zaposlovanja delavcev, ki ne morejo več opravljati svojega dela. Pogovarjali smo se tudi s prizadetimi delavci. Z objavljanjem prispevkov s tega področja bomo nadaljevali tudi v bodoče.**

Temeljna organizacija združenega dela Ogrevanje, vodovod (TOZD OV) je predvsem montažna organizacija, kjer opravljajo delavci montažna dela na gradbiščih in so le ti izpostavljeni prepihu, mrazu, prahu, blatu in drugim nevšečnostim. Delo v takih neugodnih pogojih polagoma načena njihovo zdravje ter se jih tako največkrat lotevajo takojimeno vane poklicne bolezni kot so revmatična obolenja, bolezni hrbtenice itd. V takih primerih nastanejo problemi, ko delavec invalid ne more več opravljati svojega dotodanjega dela pod istimi neugodnimi pogoji, kot ga je opravljal, preden je zbolel. Ko se oboleli delavec zateče k zdravniku, običajno dobi priporočilo za spremembo delovnega mesta pod idealnimi pogoji (samo sedeče delo, malo hoje, malo ali nič pripogibanja itd.). Na tako priporočilo naj bi temeljna organizacija premestila delavca — invalida na ustrezno delovno mesto. Kje v montažni temeljni organizaciji združenega dela potem dobiti ustrezno delo za take delavce!

Sedečega dela v tej TOZD ni, lahko pa delavec dela sede. Če invalidu v TOZD OV ne najdejo ustreznega dela, ga skušajo dobiti pri sorodni dejavnosti, pri čemer navadno le težko uspejo. Zato jim preostane le to, da v dogovoru s tehnično službo invalidnim delavcem najdejo tako delo, ki naj bi ustrezalo njihovemu zdravstvenemu stanju. Tako jim pomagajo na ta način, da jim v proizvodnih prostorih zagotovijo delo pri izdelavi polizdelkov za ogrevanje (izdelovanje podpor, večjih lokov, priključnih postaj daljinskega ogrevanja, hišne postaje, razdelilce, sklope za kotlarne, sklope cevovodov,

podeste, podpore itd.). Na cevovodih so že izboljšali delovne pogoje s prenosnimi garderobnimi prostori (kontejnerji). Nadalje je TOZD OV za obolele monterje naredila veliko delavnico, kamor pa le ti nočejo iti, ko dobe zdravniško priporočilo za premestitev na lažja dela. Tako se TOZD srečuje s nekaterimi težavami pri zaposlovanju svojih invalidov.

Ko so se lani v tej TOZD v 11 delavci-invalidi pogovarjali, kdo od njih bi bil pripravljen iti na izpraznjeno delovno mesto vratarja v samski dom IMP v Kvedrovi ulici, ki je pod okriljem Promonta, nihče od njih ni hotel sprejeti ponujenega delovnega mesta. Razlog za to, da se za vratarsko službo niso odločili, je bil, da bi se na tem delovnem mestu čutili odrinjeni, zapostavljeni, medtem, ko so se dotlej smatrali za produktivne, družbeno koristne. Nadaljnji razlog, da se za omenjeno delovno mesto niso navdušili, je v tem, da ne bi mogli pretrgati stikov s sodelavci, s katerimi so več let sodelovali, pa čeprav jim na dotedanem delovnem mestu ni omogočeno tako delo, ki bi ustrezalo njihovemu slabemu zdravstvenemu stanju. Imeli so tudi invalidnega delavca, ki so mu ponudili delovno mesto telefonista, za katero naj bi opravil tečaj, pa je odklonil to delovno mesto. Spet drugemu delavcu — invalidu (monter) so na primer ponudili delo v montažni delavnici, vendar je tudi to zavrnil češ, da je glede na zdravniško sprčevalo delo v delavnici pretežno. Pripravljeni so mu bili dati delo vratarja, pa ga prav tako ni sprejel. Le-ta pa se je potem javil na razpisano delovno mesto monterja v Iraku (tu so izredno težki delovni pogoji, plačilo pa je v devizah). Ali ne vzbujajo potemtakem taki

delavci — invalidi vtis, kot da izrabljajo zdravniško sprčevalo in izkoriščajo ugodnosti, ki jim jih nudi socialno zavarovanje?

V tej TOZD pa nimajo le slabih izkušenj v zvezi z zaposlovanjem invalidov. Nasprotno. Imajo tudi primere, ko delavci kljub šibkemu zdravju zaradi velike marljivosti ostanejo na montaži. Od tistih delavcev invalidov, ki so jih premestili na lažja dela, se izredno dobro obnese starejši delavec, ki je sprejel delo v delavnici in ga ne moti, ko se mora sedaj voziti na delo z Gorenjske (prej pa je delal na gradbišču v bližini doma). Prav tako se je lepo vključil v novo delo v delavnici starejši monter, čeprav opravlja sedaj povsem drugo delo, kot je bilo prejšnje. Kar zadeva osebni dohodek delavca — invalida, le ta na novem delovnem mestu ni manjši, kot je bil pred delavčevo premestitvijo. Delavec, ki je delal pred invalidnostjo na terenu, je na novem delovnem mestu prikrajšan le za terenski dodatek in za dnevnice (prejema le čisti osebni dohodek in normo).

Kljub temu, da je TOZD OV montažna organizacija, ima z zmanjšano sposobnostjo za delo le 11 delavcev, od katerih ima 6 delavcev — invalidov odločbo 3. kategorije, trije delavci so v postopku za njeno pridobitev, 2 delavca pa čakata na zdravniško komisijo, oziroma bosta napotena na poklicno rehabilitacijo.

**Sedaj veljavni pravilnik o delovnih razmerjih TOZD OV, ki ima 153 členov, se le v enem členu (88. člen) dotakne varstva invalidov, a to le toliko, da določa, da se to izvaja v skladu z veljavnimi zakonskimi predpisi.**

Da bi se odstotek poklicnih bolezni znižal, bodo TOZD v prihodnje s predpripravami za montažo zmanjšali število zaposlenih na montaži. Za leto 1980 in 1981 načrtujejo, da bodo vsaki montažni skupini omogočili prenosni kontejner za garderobni prostor. Nadalje bodo poostriili nadzor nad uporabo zaščitnih sredstev.

V TOZD OV sem se pogovarjal tudi z delavcem Toneom Grampovčnikom. Le ta je po poklicu monter in je zaposlen 18. leto. Prvih sedem let je opravljal delo šoferja, ostalih 11 let pa je delal kot

monter. Ker zaradi bolne noge ne more več opravljati monterskih del zunaj na montaži, je bil pred približno dvema letoma premeščen (pred sklepom invalidske komisije, po operaciji noge) v delavnico, kjer dela kot monter. Delo se mu je spremenilo v toliko, da ne hodi po stopnicah, da pri delu ne kleči. Sedečega dela nima, tudi hoje ni razbremenjen, pa se zato včasih skrivaj nekoliko spočije, ko ga noga zelo boli. Sedaj se pripravlja na poklicno rehabilitacijo. Dobil bo delo vodenika viličarja, kjer bo delo sedeče.

Povprašala sem ga, kako se je po premestitvi navadil na novo okolje. Dejal je, da se mu je bilo nekoliko težko navaditi nanj, a ker je poznal nekaj delavcev že z montaže, se je le vživel v delovno okolje.

Kar zadeva osebni dohodek, je le ta enak, kot ga je imel prej na montaži.

### REŠEVANJE PROBLEMATIKE V ZVEZI Z INVALIDI V DO IKO

V omenjeni delovni organizaciji, v okviru katere so tri temeljne organizacije združenega dela (TRATA, SKIP in ITAK) se le redko srečujejo s poklicnimi boleznimi. Zdravju škodljivi vplivi so tu prekomerni ropot in plini v lakirnici. Tako v tej delovni organizaciji naletijo tudi na

dobi odločbo o stopnji invalidnosti, kadrovska služba TOZD v povezavi s pristojno službo v omenjenih skupnostih analizira delovne naloge, ki jih je delavec — invalid dotlej opravljal. Če ugotovijo, da ta ni zmožen še naprej opravljati istega dela, mu poiščejo v okviru njegove TOZD drugo delo. Za to delo potem izdelajo opis del in ga posredujejo pristojni zdravniški komisiji, ki sklepa o stopnji delavčeve invalidnosti. Če problemov v zvezi z invalidi tozdz ne morejo same rešiti, prevzame to skrb kadrovska služba DO IKO. Premeščeni delavci dobijo za nove delovne naloge enak osebni dohodek, kot so ga imeli pred premestitvijo.

Da bi bilo invalidov v prihodnje še manj, DO IKO skrbi za zdravje svojih delavcev na ta način, da jih vsako leto pošlje na temeljite zdravstvene preglede. Če tu odkrijejo delavčevo invalidnost, pripravijo predlog za njegovo prerazporeditev k drugim delom in nalogam. Le to pa rešujejo skupaj s prizadetim delavcem v skladu z zahtevami delovnega procesa.

Delavce, ki so zasvojeni z alkoholizmom (teh ni veliko), pripravijo v TOZD do tega, da se odločijo za obvezno zdravljenje. V nekaj primerih sta zdravljenje zahtevala disciplinska komisija in komisija za delovna razmerja. Pri zdravljenju delavca so sodelovali njegova družina in delovna organizacija. Pri vseh obveznih zdravljenjih so dosegli pozitivne rezultate. Ozdravljeni delavci (nekdanji alkoholiki) so se vrnili k istim delom in nalogam, na katerih so bili pred zdravljenjem.

Eden od delavcev — invalidov, ki je bil premeščen k drugim delovnim nalogam, je ključavničar Andrej Božičnik. V najinem kratkem razgovoru mi je povedal, da je bil po odslužitvi vojaškega roka skoraj 2 leti v Nemčiji. Po vrnitvi se je zaposlil v DO IKO v tozdz TRATA, kjer je približno dve leti opravljal delo varilca, potem pa je bil poškodbi desne roke (poškodoval si jo je pri varilskem delu) na osnovi določbe o stopnji invalidnosti premeščen na delovno mesto kontrolorja polizdelkov. Za to delo je opravil tečaj in ga je opravljal od leta 1973 do lanskega leta, ko je napredoval v vodjo skladišč. Z delom na vseh delovnih mestih je bil zadovoljen, pa tudi z vživljanjem v novo okolje ni imel preglavic, saj je nove sodelavce v glavnem že poznal.

poklicno bolezen v zvezi z okvaro sluha. S tem pa ni rečeno, da invalidov v IKO nima. Imajo jih nekaj, a ne veliko in sicer ključavničarja s poškodovano roko, delavko z okvaro srca ter na srečo redko posejane alkoholike.

V DO IKO se posvečajo invalidom na ta način, da jih napotijo na zdravljenje (alkoholik), na prekvalifikacijo ali pa delavce — invalide premestijo k ustreznim delovnim nalogam. Pri tem delu sodelujejo TOZD s Skupnostjo invalidsko pokojninskega zavarovanja. V fazi preden delavec — invalid



● DRUŽBENOPOLITIČNE ORGANIZACIJE

# Zapis s seje koordinacijskega odbora sindikata

Člani koordinacijskega odbora sindikata so se sestali na svoji redni seji 29. januarja letos, kjer so največ časa namenili obravnavi predloga delovnega programa koordinacijskega odbora sindikata sozda.

Predlog delovnega programa koordinacijskega odbora sindikata sozda IMP je pripravila tričlanska komisija in vsebuje naslednje:

1. Koordinacijski odbor sindikata usmerja, usklajuje in nadzoruje delo konferenc sindikata, ki so vključene v koordinacijski odbor sozda.

2. Na ravni koordinacijskega dobra se usklajujejo stališča o vprašanih, ki zadevajo delavce, zaposlene v sozdu IMP, na osnovi sprejetih samoupravnih aktov, načel solidarnosti, moralnopolitičnih načel. To so predvsem: uveljavljanje in krepitev delegatskega sistema, skrb za obveščanje delavcev, prizadevanje za razvoj družbenega standarda, uveljavljanje delitve po delu in rezultatih dela, prizadevanje za večjo produktivnost.

3. Koordinacijski odbor sindikata bo sodeloval z občinskimi sindikalnimi sveti, s konferencami sindikata in z izvršnimi odbori osnovnih organizacij sindikata v sozdu.

4. Zaradi boljše povezanosti med izvršnimi odbori osnovnih organizacij sindikata, konferencami sindikata in koordinacijskim odborom sindikata morajo biti vsi zapisniki izvršnih odborov osnovnih organizacij sindikata in konferenc sindikata poslani koordinacijskemu odboru sindikata sozda. Ta pa pošlje zapisnike svojih sej izvršnim odborom in konferencam sindikata tozdov.

V športni program OOS sozda, ki ga je pripravil Slavko Cvetanovič, pa je zajeto tole: Program skupnih akcij športnih dejavnosti naj bi se tudi v prihodnje ravnal po poslovniku športne aktivnosti. To pomeni, naj bi skupne akcije zajemale letne in zimske igre ter dejavnosti, ki jih določa poslovnik, sodelovanje reprezentanc sozda na letnih in zimskih športnih igrah gradbincev ter športno tekmovalni dan sozda.

Letne igre zajemajo sedem športnih dejavnosti, in sicer:

- kegljanje (moški — ženske) ekipno,
- namizni tenis (moški — ženske) ekipno,
- streljanje (moški — ženske) ekipno,
- odbojka (moški — ženske) ekipno,
- mali nogomet (moški) ekipno,
- balinanje (moški) ekipno,
- šah (moški) ekipno.

Tekmovanje v letnih in zimskih športnih igrah naj bi bilo najprej v okviru DO. Zmagovalne ekipe posameznega tekmovanja ali pa reprezentance DO naj bi se srečale v finalnem tekmovanju, ki bi mu ostale še naprej pokroviteljice tozd, določene od DO.

Roki posameznih tekmovanj naj bi ostali približno enaki, kot lani. Na zaključnem tekmovanju naj bi določili reprezentanco, ki bo zastopala SOZD na športnih igrah gradbincev.

Zimske igre vsebujejo tekmovanje v naslednjih disciplinah:

- veleslalom (moški — ženske) ekipno in
- teke na smučeh (moški — ženske) ekipno.

Kategorije naj se določijo po starostnih mejah. Tekmovanja naj bi najprej opravili v okviru DO, zaključne prireditve pa se udeležijo reprezentance DO.

Pokroviteljica zaključne prireditve je TOZD, ki jo določi DO. Na tem tekmovanju se določi reprezentanca SOZD, ki naj bi zastopala IMP na zimskih športnih igrah gradbincev. Tudi tu ostane roki približno enaki lanskim.

Ker vsako leto na teh tekmovanjih sodeluje vedno več ekip, kar dokazuje, da sta šport in rekreacija čedalje pomembnejši dejavniki v življenju delovnega človeka, naj bi zato še naprej sodelovali na igrah gradbincev.

Športno-tekmovalni dan sozda naj bi bil letos septembra in naj bi se ob tej priliki pomerile reprezentance delovnih organizacij.

Izvršni odbori OO sindikata naj bi skrbeli, da bosta rekreacija in šport v TOZD oziroma v DS dosegla svoj namen.

Koncem lanskega leta so vse TOZD dobile

omenjeni predlog programa in bi morale nanj poslati pripombe do 20. januarja. Na ta program sta dali pismene pripombe le konferenca sindikata DO EMOND in DO PMI Maribor.

Po razpravi na seji koordinacijskega dobra so se njegovi člani zavzeli, naj bi se programu dodalo poleg prizadevanj za večjo produktivnost tudi »za večjo stabilizacijo«. Nadalje so predlagali, naj se črta »komisija za informiranje« in namesto tega napiše »komisija za družbenoekonomske odnose«. Program naj se dopolni: »Koordinacijski odbor bo usklajeval stališča glede skupnih akcij ob posebnih priložnostih (dedek Mraz, 8. marec, upokojenci itd.).«

Koordinacijski odbor je predlagal vsem izvršnim odborom, naj bi za uresničitev skupnih akcij vsaka osnovna organizacija sindikata združevala sredstva v višini 80 dinarjev na delavca.

Člani tega odbora so na seji zadolžili Antona Laha za pripravo finančnega plana stroškov, ki naj ga pošlje vsem osnovnim organizacijam sindikata do 9. februarja letos. O predlogu finančnega plana bo obveščen koordinacijski odbor na naslednji seji, ki bo 25. februarja letos.

● OBRAZ IZ KOLEKTIVA

## FRANC FRELIH

Rodil se je 25. julija 1951 v Idriji. V idrijskem Simpleksu (sedaj TIO) se je izučil za monterja centralne kurjave. Vajeniško šolo je obiskoval in jo uspešno končal v Gradbenem šolskem centru Ivana Kavčiča v Ljubljani. Po končani učni dobi je ostal v TIO in v njej kot monter združeval delo do njene združitve s SOZD IMP. Od tam je leta 1973 odšel v IMP Koper, kjer je bil monter centralne kurjave do 1974. leta, to je dotlej, ko je dobil mesto vodilnega monterja centralne kurjave. To delo opravlja pri IMP Koper še danes.

S skupino, ki jo vodi, nima problemov, saj pravi, da je mogoče z njo zelo dobro delati, ker vladajo v skupini dobri medsebojni odnosi. S skupino preživi večji del časa in jo zapušča le tedaj, ko mora na stanke v Koper, kar je približno enkrat mesečno.

Ker poleg monterskega dela skrbi še za nabavo materiala in vodi evidenco opravljenih ur za skupino, se mora pač tudi v teh primerih oddaljiti od skupine, a so tudi te odsotnosti od nje redke in kratkotrajne.

— Ali ste kdaj razmišljali o tem, da bi

zapustili to temeljno organizacijo in si poiškali delo drugje in če ste, kaj vas je zadržalo, da ste ostali?

»Razmišljal sem že o tem, pa je končno odločitev zavrta navezanost na delo in sploh na vse.«

— Pri katerih večjih objektih ste delali?

»Sodeloval sem pri gradnji nove cementarne v Anhovem, Kleti v Vipavi, Testeninke v Ajdovščini, Gostolu Čigin (Tolmin) in pri več drugih objektih. Sedaj pa delam na gradbišču Slovenijales v Godoviču in pri gradnji hale Iskre v Spodnji Idriji.«

— Kateri objekti so vam ostali najbolj v spominu?

»Najgloblje v spominu mi je ostala Cementarna v Anhovem, najbrže zato, ker je bilo delo izredno zahtevno in, ker sem tam delal kar tri leta.«

— Kateri od objektov so bili najbolj komplicirani in zakaj?

»Noben od objektov, pri katerih sem delal ni bil kompliciran. Povsod smo se srečevali s težavami, kot so prevozi opreme, roki dobav materiala. Vsi ti problemi namreč zavlečejo dela na objektih.«



## ● PREDSTAVLJAMO VAM

# TOZD Livarna sive in nodularne litine

Temeljna organizacija z družnega dela Livarna sive in nodularne litine je s 350 zaposlenimi delavci največja v delovni organizaciji Livar v Ivančni gorici. Njihov plan za letošnje leto predvideva 15.000 ton odlitkov sive in nodularne litine. Finančni plan — 330 milijonov din — je za 30 % večji od plana za leto 1979. Livarji pravijo, da bodo to zmogli, če bodo redno dobivali dovolj surovin. Tu pa že zadevajo na nekatera vprašanja, ki jih ne morejo sami rešiti. Pravijo, da trenutno izgledi niso rožnati.

**Stane Maren:** »Kljub sorazmerno velikemu povečanju finančnega plana, ne bomo zaposlili veliko novih delavcev. Pomanjkanje delovne sile občutimo že nekaj časa. Čeprav nudimo še kar ugodne pogoje, je fluktuacija sorazmerno velika. Vprašanje skušamo reševati s prevozi in smo uvedli tri avtobusne proge. Livarji delajo v treh izmenah, nočno delo žena smo v skladu s predpisi pred leti ukiniteli. To nam je deloma otežilo delo, ker so nekateri stroji v jedrarni ponoči počivali. Izgubili smo določene zmogljivosti pri pripravi jeder, ki so bistvenega pomena pri zahtevnejšem programu. Livarna se je že približala zgornji meji zmogljivosti glede na trenutne strojne in prostorske zmogljivosti. Trdim pa, da je še precej notranjih rezerv, naj omenim samo dve: boljša organizacija dela in boljše izkoriščanje delovnega časa.«

Analize v delovni organizaciji Livar so pokazale, da so ravno pri delovnem času re-

zerve resnično velike. Razlogov za to je več in težko je reči, kateri so glavni. Posebno poglavje predstavljajo neo-

## V POGOVORU SO SODELOVALI

**Oec. Stane Maren, direktor TOZD LSNL  
dipl. inž. Bogomir Hofbauer, tehnični direktor TOZD  
Jože Mravlja, predsednik delavskega sveta  
Franc Zaletel, modelni ključavničar**

pravični izostanki in bolniške do 30 dni, ki v določenih letnih časih skokovito naraščajo in potem zopet upadajo.

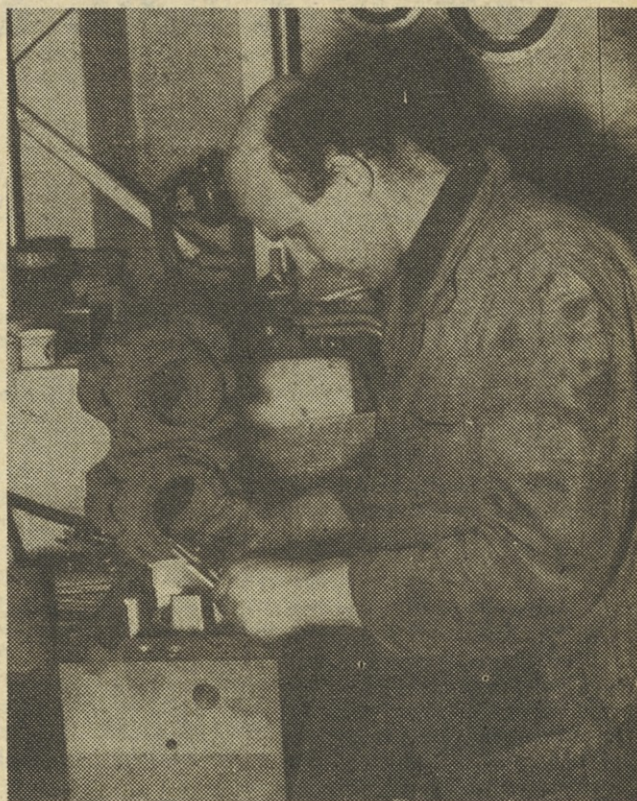
»Letošnjo proizvodnjo 15.000 ton bomo prodali takole: tovarni armatur 3000 ton, TOZD Trati 1500 ton, 3000 ton bomo izvozili na zahodno, 1000 ton pa na vzhodno tržišče, 6000 ton cestnega programa bomo prodali preko raznih trgovskih hiš, ostalo pa so usluge posameznim naročnikom. Za

razvitih državah se ti stroški gibljejo med 5 in 10 %, pri nas pa že presegajo dvajset odstotkov cene odlitka.

Ni še povsem jasno, kako bomo oskrbljeni s surovinami. Lani smo bili boljše kot v letu 1978, letos se nam obeta težaven položaj. Uvoz surovega železa bo omejen. Ne vemo, kako bo s koksom, ki ga izdelujejo izključno iz uvoženega premoga.

Vprašanje delovne sile moramo obravnavati še z enega

15.000 ton odlitkov bomo potrebovali približno 26.000 ton kovinskih materialov, z ostalimi nekovinskimi materiali lahko računamo približno 50.000 ton. Od te količine pripeljemo 60 % po cesti, ostalo po železnici, ki pa za težke vagone ni primerna. Ker moramo vse surovine pripeljati sem, je delež transportnih stroškov v naših odlitkih zelo velik. To se nam pozna predvsem pri izvozu. V



**Franc Zaletel pri delu**

zornega kota. Poklicnih šol za livarje ni. Litostroj je pred leti ukinitel šolo za modelne mizarje, a jo je potem ponovno odprl. Iz teh razlogov zaposlujejo pretežno nekvalificirane delavce, ki se potem priučijo dela v livarni. Zaradi nizke kvalifikacijske strukture so bili tudi osebni dohodki nizki. Lani smo povečali dodatek za težavne pogoje dela. Takrat je bilo število izostankov z dela nekoliko manjše. Zavedamo se, da je treba težko fizično delo ustrezno nagraditi. Z Litostrojem smo se dogovorili za izobraževanje skupinovodij. Računamo, da bomo takšno izobraževanje lahko organizirali tudi za nekatere druge poklice. Delavci se za izobraževanje zanimajo.

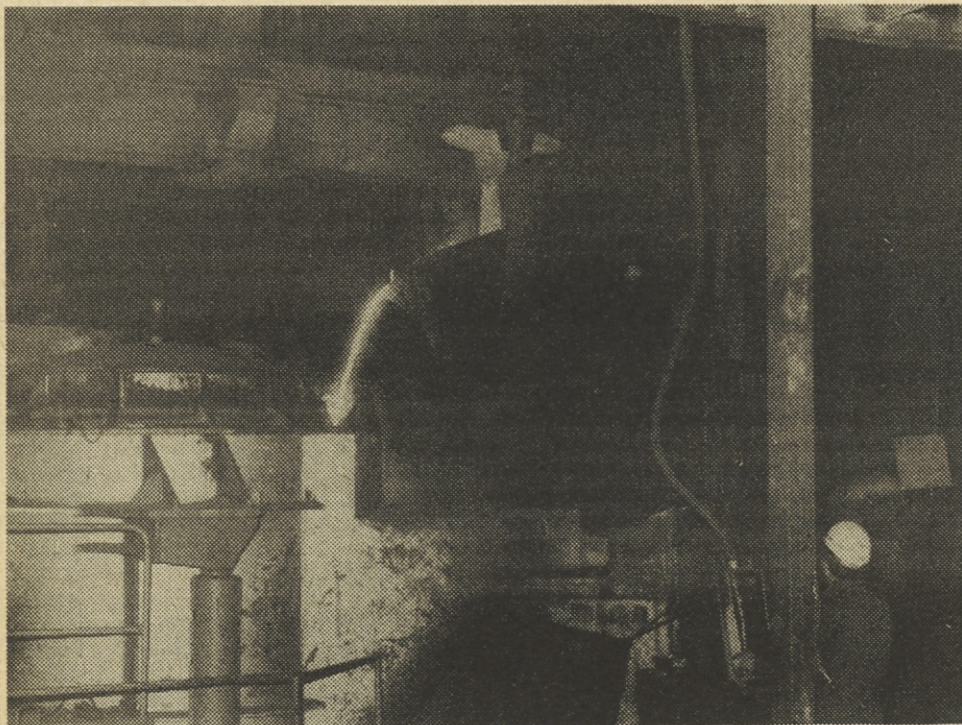
Omenim naj še prostorske težave. Spadamo med livarne z največjo proizvodnjo na kvadratni meter proizvodne površine. To nam povzroča težave v internem transportu. Naš razvoj usmerjamo v proizvodnjo odlitkov, ki zahtevajo več vložnega dela. Zato smo se odločili za investicijo v Kisovcu, kamor bomo prenesli del manj zahtevnega proizvodnjega programa in bomo imeli tu več zmogljivosti za zahtevnejše odlitke. Da bi v tem uspeli, bi morali podalj-

šati proizvodno halo, ker bi nam sicer primanjkovalo operativnega prostora. Za investicijo je vse pripravljeno, odprto je še vprašanje sredstev, ker še ne vemo, kako bo s sredstvi republiških rezerv, izgledi so trenutno nekoliko slabši.«

**— Kakšni so odnosi med tozid v delovni organizaciji in kako sodelujete s strokovnimi službami, saj ste v tozidu organizirali samo tehnično funkcijo?**

»Odnosi med tozidi so dobri, povezava je dovolj tesna, od tod tudi določene možnosti pomoči z denarjem drug drugemu. Strokovne službe so pod isto streho, zaenkrat takšen sistem dela funkcionira. Razmišljamo edino o reorganizaciji tehnične kontrole. Strinjali smo se s stroški delovne skupnosti, medtem ko smo imeli pripombe pri Inženiringu, ki naj bi ga plačevali po opravljenem delu.

**Bogomir Hofbauer:** »Težave so predvsem pomanjkanje surovin, rezervnih delov in delovne sile. Pomanjkanje surovin skušamo reševati prek delovne organizacije. Delo livarne sloni v veliki meri na proizvodnih strojih, uvoženih iz zahoda. Uvoz re-



**Dupleks postopek**





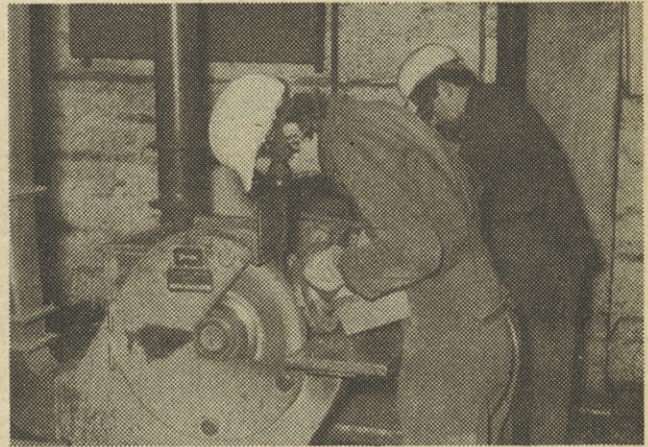
Stane Maren



Jože Mravlja



Bogomir Hofbauer



Brusilca pri delu

zervnih delov je mučna zadeva, ne glede na to, da smo izvozniki. Postopki carine in banke trajajo tudi po šest mesecev. To skušamo do neke mere reševati z vnaprejšnjimi naročili.

Naša želja ni, da bi intenzivno zaposlovali. Povečanje proizvodnje naj bi dosegli s primernimi organizacijskimi ukrepi, kar bi pomenilo večji ekonomski efekt. Vzdrževanje smo organizirali v tovarni armatur, kar nam ne povzroča nobenih težav. Postavili smo si nalogo, da bomo uvedli preventivno vzdrževanje. Tako imamo dva kaluparska avtomata — eden obratuje, drugi je v remontu. Glede na to, da bo TOZD TA razvijal svojo proizvodnemu programu primerno pot, računamo, da bomo v bodočnosti organizirali vzdrževanje sami.

Ugotavljamo, da nam stroški strahotno naraščajo in bomo morali spremeniti proizvodni program. Zavedamo pa se, da so nekateri odlitki nujnost, če hočemo prodajati celotni program (povezava jašek—hidrant). Vemo tudi, da za kanalsko litino porabimo veliko kvalitetnih surovin in jo je tehnologija že pre-

rasla. Naraščajo tudi cene surovinam. Ugotavljamo, da kar 30—50 % letno, zahodno tržišče pa jih priznava le 5—6 %.

/ Načrtujemo povečanje nodularnega liva na 400 ton, prodali pa bi ga lahko 4.000

običajno med 12. in 14. uro. Gradivo za seje dobivamo dovolj zgodaj, da se delegati lahko posvetujejo z delavci, ki so prek svojih delegatov posredovali nekatere zelo dobre predloge. Tudi o delu delavskega sveta so delavci

organizaciji. Zanimanje je odvisno od vsakega posameznika in pa od vprašanj, ki so na dnevnem redu seje delavskega sveta. Dobro sodelujemo tudi z delavskim svetom delovne organizacije. Povezava je neposredna, saj so delegati delavskega sveta TOZD vključeni v delavski svet delovne organizacije. Kada smo obravnavali ista vprašanja kot delavski svet tovarne armatur, smo imeli skupne seje in so poročevalci »prihranili« eno sejo. Mislim, da je takšno delo dobro in bi ga morali še razvijati. Povezava delavskega sveta z družbenopolitičnimi organizacijami je dobra.«

O delu sindikata se nismo pogovarjali, ker je bil njegov predsednik ponoči na delu in je odšel domov na zaslužen počitek. Osnovna organizacija ZK deluje zaenkrat še enotno za obe tozd in delovno skupnost in smo o njenem delu že večkrat poročali.

Na delovnem mestu sem se

pogovarjal z modelnim ključavničarjem **Francem Zaletljem**.

»Izdelava orodij je zahtevno delo. Od modela je odvisna kvaliteta odlitka. Orodje izdeluje en delavec ali pa skupina, odvisno od vrste orodja in roka za izdelavo. Posamezna orodja obratujejo tudi po več let. Menim, da je naše delo premalo cenjeno v primerjavi z drugimi poklici v livarni.«

Norme za delo nima, ker izdeluje unikate in jo je težko določiti. Stimuliran je na osnovi uspeha celotnega tozda.

K IMP je prišel pred desetimi leti in se tako izognil vsakodnevnim vožnjam v Ljubljano. Temeljna organizacija mu je s kreditom pomagala pri gradnji hiše.

»Odnosi v kolektivu so zelo dobri,« je zaključil tov. Zaletlj.

T. ŠTRUS



Delo v jedrarni

ton. Poleg Stor smo edini izdelovalec in edini proizvajalec po postopku INMOLD. Z njim dosegamo enakomerno kvaliteto za večjo serijo odlitkov. Opremiti se bomo morali za kontrolo kvalitete nodularnih odlitkov, ker klasični postopki kontrole nodularne litine pri INMOLD postopku ne ustrezajo.

obveščeni, zapisnik objavimo na več mestih v temeljni or-

**DOBRO SODELOVANJE S KRAJEVNO SKUPNOSTJO**

Livarna v Ivančni gorici je že pred reorganizacijo sodelovala s krajevno skupnostjo pri vseh večjih akcijah. Sedaj to vlogo opravlja delovna organizacija, znotraj pa se dogovarjajo za posamezne prispevke. Tako je bila marsikatera akcija krajevne skupnosti odvisna od sodelovanja livarjev. Ti pa so doslej vedno pokazali veliko razumevanje za vprašanja krajevne skupnosti Ivančna gorica.

**Jože Mravlja:** »V delavskem svetu je petnajst delegatov. Doslej smo se sestali štiriindvajsetkrat. Na sejah smo razpravljali o težavah v proizvodnji, o problemih delovne sile, o nabavah materiala. Veliko smo govorili o izboljšavah, da bi z istim trudom dosegli večje uspehe. Lahko rečem, da smo tu dosegali sorazmerno dobre uspehe. V zadnjem obdobju smo pretresali plan za leto 1980 in ukrepe, ki bodo potrebni za njegovo uresničitev. Sodelovanje delegatov na sejah je dobro. Delegati delajo v izmenah, a nikoli nismo imeli težav s sklepčnostjo. Seje so

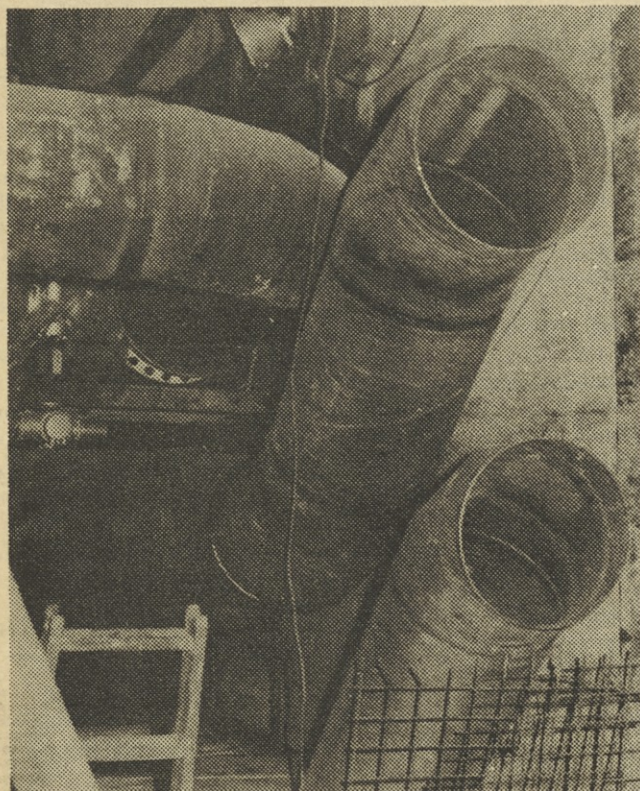


Klasični postopek vlivarja



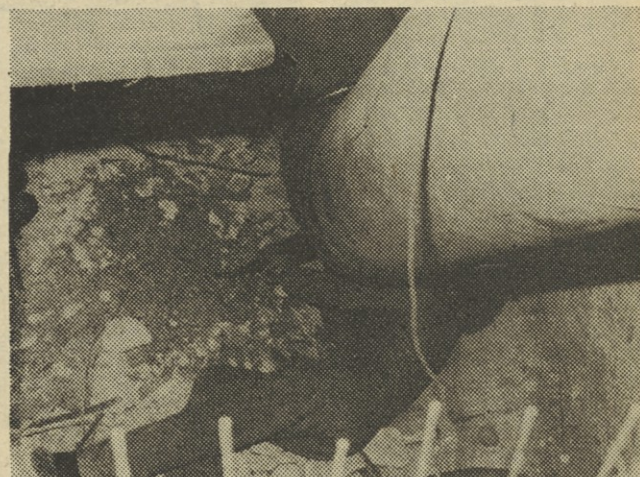
● NAŠA GRADBIŠČA

## ČRPALNA POSTAJA CENTER V LJUBLJANI

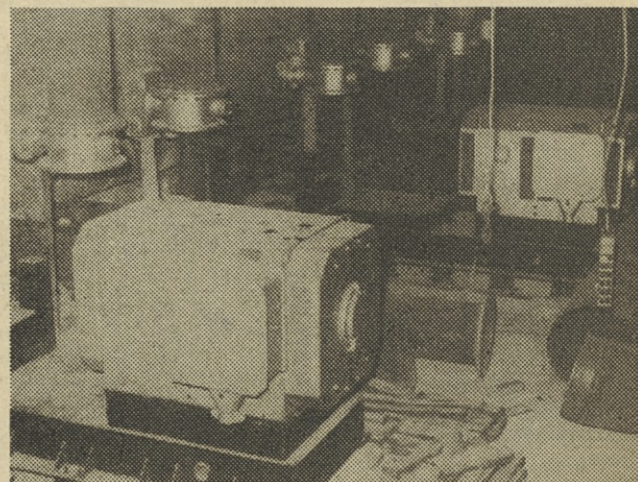


Veliki cevovodi

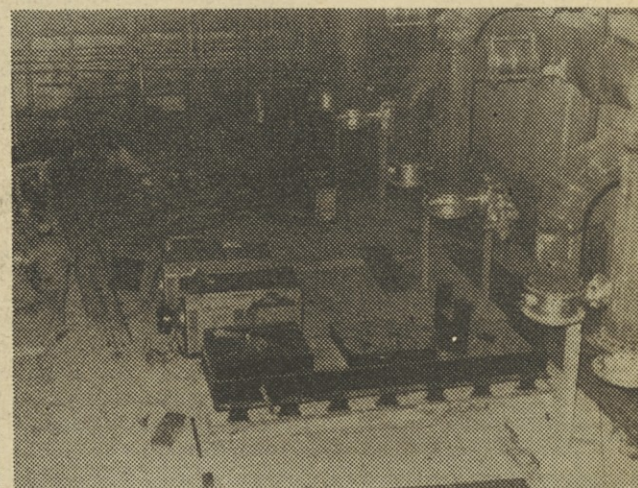
Pred 15 leti so začeli v Ljubljani pospešeno razvijati daljinsko ogrevanje. Izbran je bil tudi osnovni koncept razvoja vročevodnega omrežja. Ta koncept je slonel na takrat edinem energetskega viru — Toplarni Moste in temu primerno so zgradili vse magistralne vročevode, vključno s tem, ki napaja občino Center. Zaradi hitro naraščajočih potreb po toplotni energiji, so leta 1972 zgradili še Toplarno v Šiški. Danes lahko ugotovimo, da je magistralno vročevodno omrežje v občinah Ljubljana-Šiška in Ljubljana-Bežigrad v glavnem zgrajeno, zastala pa je gradnja v občini Center. Pojavilo se je tudi je tudi vprašanje, kako zagotoviti čimboljše ogrevanje ob morebitnih izpadih. Od tod tudi zamisel o gradnji črpalne postaje Center. Ta bo zgrajena tako, da bo omogočila ogrevanje vseh objektov v občini Center (razen območja Prul in dela Stare Ljub-



Brusilec pri delu



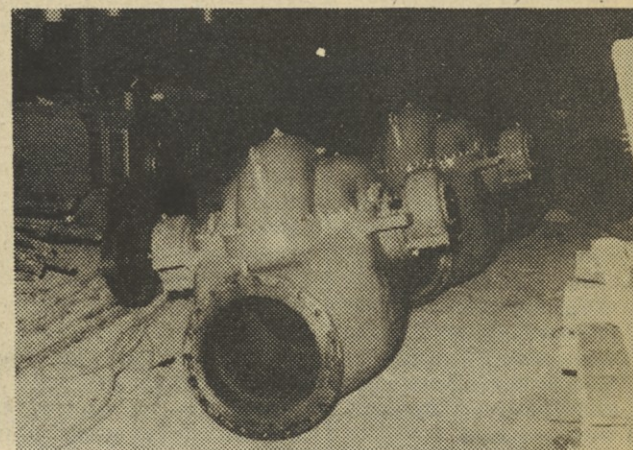
Dve črpalčki že stojita na podstavkih



Pripravljeni podstavek za črpalne agregate



Dvigovanje cevi



Črpalke čakajo na vgraditev



Vrednost montažnih del na črpalni postaji Center je 33,6 milijona din, vrednost gradbenih del 30 milijonov dinarjev, izvaja jih gradbeno podjetje Tehnika-Slovenija ceste iz Ljubljane. Celotna vrednost domače opreme za montažo je 44,3 milijonov (za elektro instalacije je investitor sklenil pogodbo s TSN iz Maribora!). Celotna vrednost investicije znaša 78,7 milijonov. V Črpalni postaji bo vgrajenih osem črpalnih agregatov (črpalka s podstavkom, elektromotor in sklopka) in bo imela tolikšne zmogljivosti, da bo ogrevanje omenjenega dela Ljubljane dokončno rešeno.

glavne avtobusne postaje, kjer jo sedaj tudi gradijo.

### ZAČELI Z ZAMUDO

Črpalna postaja Center bo »skrita« pod parkom ob avtobusni postaji. Viden bo edino vhod vanjo. Monterji tozda Montaža Maribor so prišli na gradbišče oktobra lani in začeli delati z zamudo, ki pa je niso sami povzročili. Objekt je 30 metrov dolg in 18 širok. Vanj so mariborski monterji vgradili okrog petsto metrov cevi, od premera 800 mm navzdol. Najmanjše (premer 100, 150 in 200 mm) so namenjene za hlajenje črpalk in turboregulacijskih sklopov.

»Na začetku smo bili štirje, potem se je skupina povečevala. Trenutno nas je na spisku dvanajst, na gradbišču pa deset. Delamo vsak dan od 7. do 18. ure, ob petkih po 15. uri odhajamo domov, ob sobotah in nedeljah ne delamo. Stanujemo v samskem domu IMP in pa pri zasebnikih. Malico nam pripeljejo na gradbišče iz kuhinje v Vojkovi ulici, kosimo pa vsak po svoje,« je pripovedoval Franc Obreht, vodja montaže, ki je večino dni v tednu na gradbišču v Ljubljani.

Težave, s katerimi so se srečevali, so sproti premagovali. Najhujša je bila prostorska stiska.

ljane) iz ene ali druge toplarne. Jasno je, da bo za obratovanje črpalne postaje potrebno zgraditi nove magistralne vročevode, ki so delno že zgrajeni, obenem pa bodo razbremenjeni dosedanji. Na osnovi bodočih zidov so strokovnjaki izračunali, da bo potrebna energija za ogrevanje ljubljanskega centra približno 500 G cal/h. Izgradnja črpalne postaje center je bila predvidena z Družbenim planom razvoja Ljubljane 1976—1980 v parku poleg



Cevi čakajo, da jih vgradijo. Črpalnice bo meter pod parkom

»Teško smo pripeljali cevi na gradbišče, ki je v središču Ljubljane, ob najbolj prometnih cestah. Tudi transport po gradbiščih je predstavljal posebno vprašanje. To so določeni organizacijski problemi, ki jih je treba rešiti na gradbišču. Črpalnice je objekt, kakršnega IMP še ni delal. S skupino sem zelo zadovoljen, saj so fantje disciplinirani in strokovno usposobljeni delati na takih objekti. V tem času so veliko pokazali. Vprašanj okrog podaljšane dela nismo poznali. Opremo smo dobivali redno, malo se je zataknilo edino pri črpalkah, ki so jih naši pravočasno naročili,« je zaključil Obreht.

Rok dokončanja montaže je konec aprila, v maju že računajo na poskusne zagone.

Vodilni monter Franc Tomec je prišel na gradbišče 5. novembra lani. Pri IMP, je enajst let, sedem let je delal v DDR, na 18 gradbiščih velikih toplarn. »Res so velike cevi, posebnih problemov ni. Tu prvič samostojno vodim skupino, doslej sem po nenapisanem pravilu vedno prvi začel na gradbiščih in ko je delo steklo, so prihajali še drugi.«

— Delo na terenu rado načne tudi zdravje. Razmere so pozimi najtežje, kako jih prenašate?

»Poleti še gre, pozimi se pa navadimo na mraz, se utrdimo. Na gradbišču smo od jutra do večera. Sčasoma bo treba v delavnico,« je zaklju-

čil svojo misel. To je za maršikatega monterja izredno težka odločitev, ki jo odlaga, dokler je le mogoče.

Skupina na gradbišču dobro sodeluje. Tudi njih »žuli« vprašanje nagrajevanja. Menijo, da pogoji dela niso dovolj upoštevani pri njihovih osnovah za osebne dohodke.

Dipl. inž. Jurij Paučič,

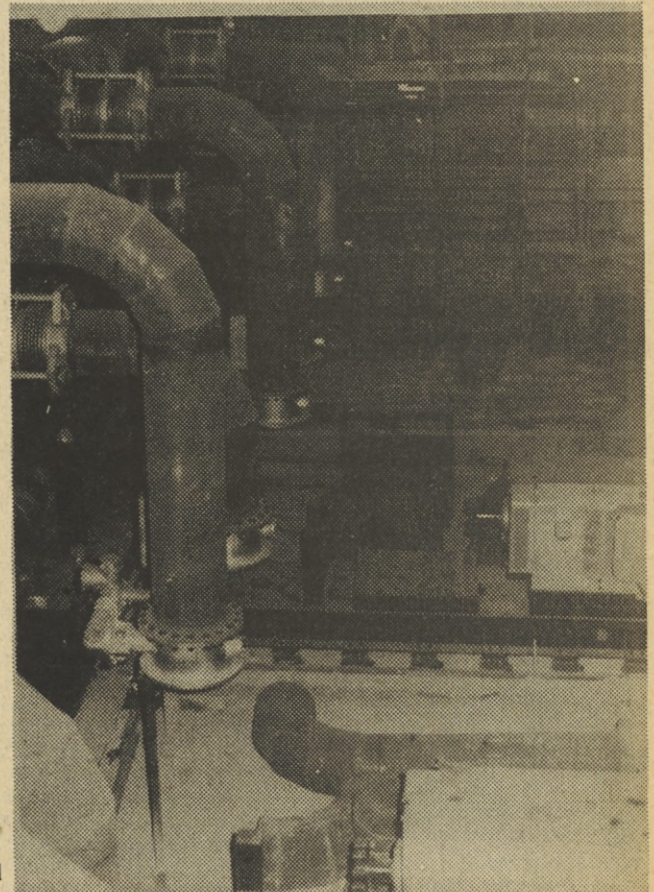
vodja službe za izgradnjo v tozd KEL, je takole ocenil delo IMP na gradbišču Črpalne postaje Center:

»Sodelovanje je dobro. Za 2 do 3 mesece kasnije gradbeniki. Vsa oprema je bila pravočasno naročena in tudi dobavljena, razen črpalke, kar pa ni krivda IMP.«

T. ŠTRUS



Varilec



Del črpalnice



# Februarja letos začetek gradnje proizvodne hale TOZD TIO v Godoviču

**TOZD TIO bo gradila tovarno v Godoviču. Pripravljalna dela so že končana, začeli so z gradbenimi deli. Za podrobnejše informacije o omenjeni gradnji sem zaprosila direktorja TOZD TIO Pavla Troho, da odgovori na nekaj vprašanj.**

— Kateri razlogi so narekovali gradnjo objekta v Godoviču?

»V glavnem smo se za gradnjo odločili zategadelj, ker v Idriji nimamo na razpolago ustreznih prostorov. Ne glede na to, da smo pred to odločitvijo poizkušali najti rešitev v tem, da bi razširili prostore na lokaciji v Idriji, so analize pokazale, da je za nas ekonomsko in dolgoročno najboljša rešitev gradnja 2. faze tovarne TIO v Godoviču. Bistveni razlog, da smo se odločili za razširitev proizvodnih in prostorskih zmogljivosti je ta, da so se proizvodni programi v obdobju od 1975 do 1978 tako razširili, da v obstoječih razmerah nismo sposobni zadovoljevati potreb in zahtev domačega tržišča ter se nenazadnje tudi ne moremo v širšem smislu vključevati v izvoz. Nadaljnji razlog za to gradnjo je, da se že od začetka delovanja srečujemo z velikimi prostorskimi težavami, ki vplivajo na rezultate dela, saj je v takih pogojih v organizacijskem in tehnološkem smislu težko organizirati proizvodni proces.«

— Kako je bilo s pridobitvijo parcele za gradnjo objekta?

»Kar zadeva parcelo v Godoviču za gradnjo druge faze omenjene gradnje, sploh nismo imeli problemov predvsem zato ne, ker smo že v letu 1976 ob gradnji prve faze odkupili ustrezno zemljo. Imeli pa smo in imamo še probleme v zvezi z infrastrukturo, ki je v tej industrijski coni ni. Za obratovanje katerekoli industrije v tej coni pa je le-ta predpogoj. Območje Godoviča zahteva posebne varstvene ukrepe v smislu zavarovanja okolja in vode. V ta namen so pristojne institucije predvidele nekatere posebne ukrepe pri gradnji infrastrukturnih objektov. Za te objekte, ki morajo biti zgrajeni vzporedno z industrijo, so potrebna velika finančna sredstva. Menim, da smo ta problem v omenjeni ceni razrešili s samoupravnim sporazumom o zagotavljanju omenjenih objektov, ki smo ga sklenili z vsemi potencialnimi investitorji.«

— Kdaj nameravate začeti z gradnjo?

»K intenzivnejši pripravi investicijskega programa je pripomoglo dejstvo, da je TIO s prenehanjem delovanja in proizvodnje Rudnik živega srebra v drugi polovici leta 1977 sprejel 70 njegovih delavcev — rudarjev. Na ta način se je še povečala problematika prostorskih zmogljivosti, zvečal se je tudi problem obratnih sredstev. Zato smo se lotili obdelave celotne problematike tako, da je bil maja lani pripravljen investicijski program, ki so ga verificirale vse ustrezne institucije in potrdila Temeljna banka v Novi Gorici in Ljubljanska banka. Zakaj takšno razumevanje? Slovenska skupnost se je namreč odločila, da bo nudila ustrezno pomoč v smislu zagotavljanja socialne varnosti rudarjev in pospeševanja idrijskega gospodarstva tako, da je bil v ta namen sprejet ustrezni republiški zakon, ki je omogočil, da gre tudi IMP pod ugodnejšimi pogoji v omenjeno investicijo. V lanskem novembru so bile urejene tudi vse ostale formalnosti tako, da smo lahko začeli s pripravljalnimi deli. Danes pa so že postavljeni temelji za montažo hale tako, da izvajalec Zidgrad nima ovir, da ne bi v prvih letošnjih februarjskih dneh začel z montažo proizvodnih hal v Godoviču.«

— Kdaj bo predvidoma gradnja zaključena?

»Po pogodbi, sklenjeni z izvajalcem gradbe-

no-obrtniških in montažnih del ter po dinamičnem planu gradnje, bo morala biti investicija zaključena koncem letošnjega avgusta.«

— Kaj nameravate pridobiti z novogradnjo?

»Z omenjenim objektom želimo doseči poleg tega, kar je bilo rečeno na začetku tega sestavka, postavitev temeljev nadaljnjemu razvoju idrijskega gospodarstva. Zaključek te investicije bo pogoj za nadaljnjo samoupravno organiziranost IMP v Idriji v smislu 320. člena zakona o združenem delu. To pomeni organiziranje delovne organizacije v Idriji z več temeljnimi organizacijami združenega dela.«

— Koliko delavcev bo zaposlenih v novo zgrajenem objektu?

»V novi objekt v Godoviču bomo preselili proizvodno elementov za distribucijo zraka. To pomeni, da bo na tem programu potrebno le minimalno povečati število delavcev, saj za celotno

srednjeročno obdobje planiramo indeks zaposlovanja 101. Tako bo v teh novih objektih v letu 1985 zaposlenih 110 delavcev. Večji poudarek bomo pa dali boljši tehnološki opremljenosti in organizaciji dela.«

— Koliko bo stala ta gradnja?

»Celotna investicija z obratnimi naložbami bo stala 104.112.000 dinarjev. Od tega bo TOZD TIO Idrija zagotovila 20.450.000 dinarjev lastnih sredstev, 7.500.000 dinarjev pa iz združenih sredstev IMP. Ostali viri sredstev so krediti in sicer kredit iz Temeljne banke Nova Gorica, iz združenih sredstev Ljubljanske banke, iz Zavarovalne skupnosti Triglav ter komercialni kredit.«

»Moram reči, da je pri zagotavljanju virov sredstev pokazala veliko razumevanje Temeljna banka v Novi Gorici. Z združevanjem sredstev za omenjeno investicijo se je pokazal tudi skupni interes znotraj IMP.«

## Problemska konferenca v TOZD TEN

**Sedemnajstega decembra je bila v Tenu problemska konferenca, ki se jo je udeležilo skoraj petdeset delavcev iz temeljne organizacije in najodgovornejši delavci delovne organizacije Emond. Tak način dela je v tem tozdu že znan. Zato je morala konferenca najprej odgovoriti na nekaj vprašanj, ki so ostala nepojasnjena z zadnjega takšnega sestanka.**

Konferenca je obravnavala vprašanja, ki so jih delavci postavljali, ko so tekle priprave na konferenco. Vprašanja so že na konferenci obravnavali po posameznih področjih. Prva »serija« vprašanj je obravnavala osebne dohodke, naj navedemo samo nekatera:

— premalo strogi kriteriji pri stimulaciji, že ob minimalnem presegu plana visok odstotek stimulacije,

— občutek proizvodnje, da se z uvedbo stimulacije poslovanje ni izboljšalo,

— kako se plača, oz. kakšen preseg dobi delavec v proizvodnji, če dela delo, ki ni normirano, oz. popravlja napake na izdelku, ki jih ni napravil po svoji krivdi. Kakšen preseg dobi, če je pod normo (ne po svoji krivdi) in kdo to določa.

Razvila se je živahna razprava, ki je pokazala na nekatere slabosti in tudi poti, kako jih odpraviti.

Naslednji sklop vprašanj je bil posvečen normativom, kjer je bilo veliko razpravljanja o tehnološki službi. Nazadnje so sprejeli sklep, da naj vprašanja norm v celoti pregledajo do naslednje konference, ko naj bi delavci tudi dobili celovit odgovor na postavljena vprašanja.

Tretji del vprašanj se je nanašal na nakupe posameznih strojev, ki so jih delavci v vprašanih omenjali. Odgovor je bil kratek, da je v glavnem že vse naročeno ali pa bo urejeno v bližnji prihodnosti. Četrta skupina vprašanj je posegla na področje prehrane med delom, kjer je bilo izrečenih nekaj pripomb na kvaliteto in ceno hrane ter na opremo njihove jedilnice. Opremo so že naročili, kuhinja pa se srečuje s pomanjkanjem posameznih živil na tržišču.

Sledila so vprašanja iz varstva pri delu, ki so se nanašala predvsem na zaščitne obleke in čevlje. Precej razprave je vzbudilo vprašanje načrtov, ki prihajajo v proizvodnjo. Naslednja vprašanja pa so se nanašala na lokacijo elektro delavnice, prepozno prihajanje delovnih nalogov v proizvodnjo, uresničevanje plana delavnice jakega toka, pakiranja oddajnikov, notranjega transporta oddajniških polizdelkov, zdravniške preglede in premakljev delovni čas, za katerega je bilo rečeno, da še vedno prevladuje mnenje, da ga v njihovi proizvodnji ni mogoče uvesti, oz. bi to pomenilo precejšnjo težavo.

Glavni direktor delovne organizacije Emond Franc Kumše je pred zaključkom konference poudaril njen pomen, saj se na njenem dnevnem redu pojavljajo najbolj pereča vprašanja in to je tudi vzpodbuda odgovornim, da ta vprašanja rešujejo. Njegov predlog je, da bi bile takšne konference vsake 3 mesece. Razvoj Tena je primerjal z nekaterimi drugimi tozdi v okviru IMP in, ko

je iskal vzroke za njegovo zaostajanje, je med drugim dejal:

»Prav gotovo so obstajali zunanji interesi in vzroki, ki so Ten zavirali v njegovem razvoju. Poleg tega pa je bilo premalo smelosti tudi v Tenu samem. Smatram, da je v tej smeri treba narediti več. S pridobitvijo novih proizvodnih prostorov se odpirajo možnosti za nadaljnjo rast. To je eno najodgovornejših vprašanj. Elaborat, ki je bil narejen, ne ustreza več popolnoma. Sedaj je še pravi čas, da ga še enkrat pregledamo in odpravimo pomanjkljivosti. V kovinsko delavnico, delavnico šibkega toka in drugje, je potrebno uvesti novo tehnologijo. S tem namenom so odgovorni že obiskali nekatere tuje proizvajalce.«

Povzetek iz zapisnika pripravil  
TONE ŠTRUS

### • DO PMI

## Nova samoupravna organiziranost

Komaj smo se samoupravno organizirali kot sestavljena organizacija z novimi DO in TOZD ter se vpisali v register, že je pred vrati sprememba sedanje samoupravne organiziranosti. Gre za spremembo samoupravne organiziranosti kar v dveh delovnih organizacijah.

Pobude prihajajo iz TOZD na murskosoboškem območju. TOZD Blisk v sestavi DO PMI in TOZD Panonija v sestavi DO Klimat sta namreč sprožili pobudo, da na svojem območju ustanovita delovno organizacijo s 3 tozdi. Eno TOZD bi predstavljala TOZD Blisk, Panonija pa bi se reorganizirala v 2 TOZD tako, da bi nova DO v celoti štela 3 tozde, ki bi bile združene v novo DO v sestavi SOZD IMP. Omenjena samoupravna organiziranost naj bi stekla s 1. januarjem 1981.

Za zdaj je še preuranjeno govoriti o podobi nove DO v Murski Soboti, rečemo lahko le, da smo podobno rešitev delavci v obeh delovnih organizacijah že dalj časa pričakovali.

O vprašanih nadaljnje samoupravne organiziranosti je bilo že večkrat sproženo vprašanje, iskali pa smo tudi stališča izvršnega sveta murskosoboške občinske skupščine. Ta stališča so dajala prednost oblikovanju DO na območju Murske Sobotice. Gotovo je oblikovanje DO na območju Murske Sobotice smotrna rešitev, ki bo omogočala hitrejši razvoj gospodarstva ter nadaljnjo rast naših TOZD na tem območju.

O nadaljnjem organiziranju in ustanavljanju nove DO bomo še poročali.  
IVAN HERGA



## SREČANJE UPOKOJENCEV

V petek, 21. decembra 1979, so se v novih Promontovih prostorih v Črnučah zbrali upokojnenci vseh ljubljanskih temeljnih organizacij in delovne organizacije Livar iz Ivančne Gorice. To je bilo tradicionalno, vsakoletno srečanje naših nekdanjih sodelavcev. Sindikat jim je pripravil darilni bon za tisoč dinarjev, kot vsako leto pa so dobili še koledarje.

Naši nekdanji sodelavci so si z zanimanjem ogledali delavnico tozda Ogrevanje — vodovod in nove Dvigalove proizvodne prostore. Za nekatere je bil najzanimivejši ogled sodobno urejenega skladišča, kjer so lestve zamenjali z dvigali. Eden najstarejših je pripomnil, da še niso tako daleč časi, ko v skladišču ni bilo niti lestve in je moral skladiščnik, če je hotel dobiti material, prosto plezati s police na polico.

Zbrane upokojnence je v imenu koordinacijskega od-

bora sindikata pozdravil Anton Lah. Omenil je uspehe, ki so jih delavci IMP dosegli v letu 1979 in nadaljeval:

»Dragi upokojnenci! Zavedamo se, da je v to, kar imamo, vtkan tudi del vaših žuljev, vašega dela, vašega znoja. S svojim delom ste, dokler ste bili zaposleni, vsak po svojih močeh pomagali graditi temelje, na katerih se IMP danes razvija v veliko, moderno in močno organizacijo združenega dela. Hvaležni smo vam za vaš prispevek. Da niste pozabljeni pa

potrjuje tudi današnje srečanje.«

V imenu gostitelja — delovne organizacije Promont — jih je pozdravil njen direktor Anton Zima. Spregovoril jim je o delovni organizaciji, njeni dosednji poti in njenih načrtih. »Uradni« del srečanja so s pesmimi zaključili pevci moškega pevskega zbora IMP.

In potem so stekli številni pogovori nekdanjih sodelavcev. Mnogi se srečajo samo ob tej priložnosti, nekateri si imajo vsak dan veliko povedati, takšni smo pač ljudje. Vsi upokojnenci, ki se srečanju udeležujejo pa si ob koncu zaželejo — prihodnje leto navsvidenje in tako naj bi tudi bilo.



Upokojnenci na srečanju

Od zgoraj navzdol:  
Ogled skladišča tozda OV, pogovor s sodelavci: Upokojnence je pozdravil tudi direktor DO Promont Anton Zima



# Fakturirana realizacija za 12 mesecev 1979

Real.	Plan v 10 <sup>3</sup> din			Izvršitev			Indeks izvršitve			
	1979	12 mes.	december	december	12 mes. 1979	12 mes. 1978	let. plan	plan 12 mes.	pl.za decem.	izv. 79/78
TOZD	1	2	3	4	5	6	7	8	9	10
OV SFRJ	468.900	468.900	57.000	39.760.418	434.794.505	395.332.716	93	93	70	110
- inoz.	26.000	-	-	37.971.280	58.632.328	65.680.969	226	-	-	89
KM - SFRJ	182.000	182.000	21.000	15.593.798	187.979.602	143.029.406	103	103	74	131
- inoz.	18.105	-	-	34.569.000	54.026.658	39.245.045	298	-	-	138
MK - SFRJ	248.600	248.600	25.500	23.700.900	249.845.963	194.251.136	101	101	93	129
- inoz.	1.983	-	-	-	3.095.280	8.509.909	156	-	-	36
PB	25.000	25.000	2.615	5.056.789	24.100.127	18.780.774	96	96	193	128
SD	1.901	1.901	199	171.274	1.304.417	1.335.945	69	69	86	98
PROMONT-SFRJ	926.401	926.401	106.314	84.283.179	898.024.614	609.700.571	97	97	79	147
-skupaj	972.489	-	-	156.823.459	1.013.778.880	683.891.449	104	-	-	148
MM - SFRJ	409.000	409.000	43.000	43.071.912	483.864.231	337.378.364	118	118	100	143
- inoz.	19.500	-	-	239.737	25.356.565	14.651.188	130	-	-	173
IB	38.500	38.500	3.800	4.476.124	41.350.620	32.275.317	107	107	118	128
BLISK	145.300	145.300	15.300	16.472.974	157.626.649	106.803.301	108	108	108	148
EKO	162.000	162.000	17.200	29.200.000	175.243.605	118.646.389	108	108	170	148
PMI - SFRJ	754.800	754.800	79.300	93.221.010	858.085.106	595.103.371	114	114	118	144
- skupaj	774.300	-	-	93.460.747	883.441.671	609.754.559	114	-	-	145
EM - SFRJ	408.000	408.000	42.800	43.137.751	432.355.223	335.140.439	106	106	101	129
- proj.	18.000	18.000	1.890	732.930	9.637.762	9.175.665	54	54	39	105
- inoz.	32.300	-	-	24.823.474	52.150.866	80.814.360	164	-	-	65
DVIG	147.500	147.500	15.570	19.281.866	131.294.025	96.121.738	89	89	124	137
TEN	315.000	315.000	33.220	34.945.345	335.819.923	258.259.861	107	107	105	130
- jaki t.	189.000	189.000	19.940	20.762.348	189.945.284	159.444.418	101	101	104	119
- šibki t.	126.000	126.000	13.280	14.182.997	145.874.639	98.815.443	116	116	107	148
ISO	98.000	98.000	10.340	11.792.163	93.106.797	64.724.059	95	95	114	144
CK	14.500	14.500	1.560	1.054.828	15.560.684	12.140.598	107	107	68	128
EMOND -SFRJ	983.000	983.000	103.490	110.211.953	1.008.136.652	766.386.695	103	103	107	132
- skupaj	1.015.300	-	-	135.035.427	1.060.287.518	847.201.055	104	-	-	125
KP	222.000	222.000	23.800	25.970.694	232.012.333	190.193.542	105	105	109	129
TIO	150.000	150.000	16.200	20.260.119	184.196.854	125.916.982	123	123	126	146
PAN	318.000	318.000	22.000	37.319.339	324.081.677	235.683.087	102	102	170	138
KLIMAT	690.000	690.000	62.000	83.550.152	740.290.864	684.823.017	107	107	135	108
TRATA	357.000	357.000	30.600	48.440.445	449.774.001	326.587.264	126	126	158	170
ITAK	95.000	95.000	8.100	9.843.964	104.698.588	110	110	122	122	170
SKIP	290.000	290.000	23.000	30.834.347	311.436.693	201.212.194	107	107	134	155
IKO	742.000	742.000	61.700	89.118.756	865.909.282	527.799.458	117	117	144	164
LSNL	252.253	252.253	28.647	22.425.654	263.431.601	180.464.103	104	104	78	146
HVA	84.753	84.753	9.842	8.164.695	95.757.639	56.913.201	113	113	83	169
LBK	46.524	46.524	5.330	4.796.755	49.221.765	32.424.553	106	106	90	152
LIVAR	383.530	383.530	43.819	35.387.104	408.411.005	269.801.857	106	106	81	151
IP	261.000	261.000	24.027	27.727.490	290.421.618	213.722.709	111	111	115	136
MP	140.000	140.000	12.958	28.198.679	175.954.196	116.157.315	126	126	218	151
KLIMA	401.000	401.000	36.985	55.926.169	466.375.814	329.880.024	116	116	152	141
INŽ	40.338	40.338	3.146	12.739.642	56.465.595	25.855.851	140	140	405	218
PB	51.000	51.000	3.978	3.825.586	51.058.679	43.591.300	100	100	96	117
ZAST	90.000	90.000	9.270	20.464.519	132.653.692	77.418.432	147	147	221	171
IC	8.977	8.977	710	1.275.992	8.481.681	6.213.341	94	94	180	137
IZIP	190.315	190.315	17.104	38.305.739	248.659.647	153.078.924	131	131	224	162
PD	6.900	6.900	-	261	6.449.130	5.618.188	94	-	-	115
IMP - SFRJ	5.077.946	5.077.946	510.712	590.003.801	5.500.342.114	3.612.312.081	108	108	116	152
- skupaj	5.175.834	-	-	687.607.292	5.693.603.811	3.835.318.625	110	-	-	149

## Delo—šport—rekreacija

Ugotavljanje uspešnosti ali neuspešnosti bo v prvih letošnjih mesecih tema večine sestankov. Ocenjevali bomo to, kar smo napravili v letu 1979 in ugotavljali, zakaj je prišlo do odstopanj od načrtovanega. Spet bomo sprejemali sklepe, naj bi ne nadaljevali s slabimi rezultati.

V tozd »PANONIJA« ugotavljajo, da so plan v letu 1979 dosegli in sicer v vrednosti 32 milijard dinarjev, to je toliko, kot so planirali. S svojim rezultatom niso najbolj zadovoljni, saj bi lahko bili precej uspešnejši. Največja ovira za dosegajočih rezultatov je vsekakor neefektivna izraba delovnega časa. Velika ovira pa so bili tudi zapleti okrog pogodbe z Becker firmo, saj so bili izdelki za to firmo napravljeni, a zaradi nepravčasno urejenih izvoznih formalnosti do prodaje teh izdelkov pred novim letom ni prišlo.

Športno rekreativna dejavnost v tozd »PANONIJA« je že nekaj let na zadovoljivi ravni. To lahko ugotovimo

na podlagi rezultatov, objavljenih ob zaključku delavskih športnih iger v letu 1979 v občini Murska Sobota. Igre so se zaključile z geslom: »Šport za vse in vsem«. V igrah je aktivno sodelovalo 42 delovnih organizacij in skupnosti. Igre so se odvijale v osmih disciplinah vse leto. Nastopale so moške in ženske ekipe. V skupni uvrstitvi je dosegla prvo mesto s 317 točkami tozd »PANONIJA« nasproti Pomurskemu tisku z 293 točkami in Muri s 253 točkami. Najuspešnejši so bili v kegljanju s 1019 podrtimi keglji nasproti Potrošniku s 1003 podrtimi keglji. Prav tako so dosegli prvo mesto v rokometu, v streljanju z zračno puško moški in v streljanju z MK puško ženske. Tako je tozd »PANONIJA« osvojila 4 prva mesta, 5 drugih mest in 2 tretji mesti. Doseženi rezultati so vsekakor plod prizadevanj vseh sodelujočih iz »Panonije«. Da so že nekaj let med najboljšimi sodelujočimi na teh igrah, nam pričajo priznanja, ki so jih do sedaj prejeli. Prvo mesto na sindikalnih igrah so v 15

letih izvajanja te oblike rekreacije osvojili kar 7 krat. Tako so že lastniki dveh prehodnih pokalov. Letošnje leto so kot najuspešnejša tozd na področju športno rekreativne dejavnosti v letu 1979 dobili priznanje Zveze telesnokulturnih organizacij občine Murska Sobota. Ob priznanju so dobili tudi vrednostni bon za 2.000 dinarjev za nakup športne opreme. To priznanje jim je vsekakor v veliko vzpodbudo za nadaljnje delo.

Vsekakor so problemi glede udeležbe na teh igrah, saj se igre v posameznih disciplinah izvajajo v prekratkih terminih in je tako več tekem v enem tednu. Vprašanje pa je, ali lahko združeno delo opravičuje večkratno odsotnost posameznih delavcev, ali se ne pozna ta odsotnost v realizaciji plana. Vsekakor bi bilo prav, da bi se vse discipline odvijale vse leto večinoma ob prostih dnevih.

Problem, s katerim se srečujejo v tozd »PANONIJA«, je tudi pomanjkanje športnih objektov. V tozd nimajo nobenega odprtega in ne zaprtega športnega objekta, razen strelišča za ZP. **ANDREJ ZADRAVEC**



## ● TOZD ELEKTROMONTAŽA

## VARSTVO PRI DELU V LETU 1979

Minilo je še eno leto, ki na področju varstva pri delu ni bilo tako uspešno kot leto prej. Ni se samo povečalo število nesreč, ampak se je tudi sam odnos do varstva pri delu nasploh poslabšal. Že dolgo let je znano, da je varstvo pri delu v očeh neposrednih delavcev eno najbolj podcenjujočih področij. Ne moti, niti preseneča toliko takšen odnos tistih ljudi, ki delajo včasih v zelo težkih pogojih, ampak bolj preseneča mačehovski odnos tistih, ki so na prvem mestu, da poskrbijo za varno delo delavcev. Sreča je v tem, da v TOZD Elektromontaža veliko pozornosti varstvu pri delu posvečajo vodstveni delavci, ki imajo precej razumevanja za težave na tem področju. Zadosti je poudariti, da je v TOZD Elektromontaža trenutno zaposlenih skupaj z učenci v gospodarstvu približno 680 delavcev in, da je vsak dan (poleg del v tujini) odprtih okrog 70 večjih in manjših gradbišč. Takoj lahko opazimo, kje so problemi. Pred leti so na večjih gradbiščih delale večje skupine delavcev in je za njihovo varnost na nek način bilo lažje skrbeti. Danes je »tisoč« majhnih gradbišč. Delo je kratkotrajno in neenakomerno, tako da se že pri takšni organizaciji dela čutijo težave.

Pri obiskih gradbišč ugotovljamo veliko odsotnost z dela, dostikrat nedisciplino in ogromno izgubljenih ur pri selitvi iz enega gradbišča na drugo. Poleg teh težav smo v letu 1979 zabeležili ogromno fluktuacijo kljub zelo uspešnemu poslovanju, ki jo prejšnja leta v Elektromontaži nismo poznali. Razlogov za takšno stanje je več. Mišljenja sem, da so na prvem mestu medljudski odnosi znotraj same TOZD in še več odnosi med TOZD znotraj DO EMOND. Nikakor pa ne smemo pozabiti, da je reorganizacija zavoljo konkurence, ki je vsak dan močnejša, bila nujnost in ne sme biti vzrok za že omenjene težave.

Vsi tisti problemi, ki sem jih navedel, ne smejo vplivati na varno delo delavcev, ker je zdravje in življenje ljudi primarno. V letu 1979 smo imeli eno smrtno nesrečo in nikakor ne želimo, da se takšni prizori ponavljajo. Mislim, da se v službi za varstvo pri delu trudimo, da je problemov čim manj, vendar je praksa pokazala, da brez pomoči in sodelovanja vseh zaposlenih ne moremo pričakovati kaj več.

Nesreče pri delu v TOZD Elektromontaža, čeprav zadnjih nekaj let upadajo, ne morejo biti merilo uspešnosti dela službe za varstvo pri delu ali nekega posameznika, ker je prav montažna dejavnost nevarnost za napačno prikazovanje le-te. Zavedamo se, da je na vsakem gradbišču precej pomanjkljivosti, vendar moti občutek, da se določeni nevarni pojavi pri ponovnem pregledu ne odpravijo. Moram poudariti, da je precej gradbišč (tukaj mislim na skladiščne in garderobne prostore) prav idealno urejenih, kot npr. bolnišnica Izola, RTV Ljubljana, Center Bežigrad, Krka Novo mesto ipd., kot tudi to, da je ogromno težav z drugimi izvajalci del, posebej gradbeniki, kot npr. Gospodarsko razstavišče Ljubljana, Lesonit Ilirska Bistrica ipd. Tukaj je potrebno sodelovanje vseh zaposlenih na enem objektu in v TOZD, ker mislim, da je poleg rokov in finančne plati zelo pomembno, kako urediti varstvo pri delu in zagotoviti varno delo.

Preizkusi iz varstva pri delu so poseben problem.

Teoretične preizkuse je opravilo približno 95 % neposrednih delavcev in bi jih z malo več zavesti opravili vsi. Tukaj pričakujem pomoč in sodelovanje tistih, ki preizkuse morajo opraviti, zavedajoč se prav tega, da smo montažna TOZD. Veliko

veselje je, če se na obvestilo o preizkusu nekateri zavedajo odgovornosti in brez težav rešijo eno skrb, oziroma veliko razočaranje, ko se dogaja ravno nasprotno. Veliki večini ni znano, da se zaradi neopravljenega preizkusa iz varstva pri delu po naših samoupravnih aktih delavca lahko razpo-

## O pomenu hoje in teka za uvajanje človeka v športno rekreacijo

V sklepni listini 9. kongresa Zveze sindikatov Slovenije je med drugim tudi poglavje o telesni kulturi, rekreaciji in oddihu. Iz priporočil za delo v prihodnje povzemamo, da bo Zveza sindikatov podpirala predvsem tiste družbene nosilce telesne kulture in rekreacije, ki so svojo dejavnost usmerili v množičnost. Podpirala bo tudi takšno porabo sredstev telesnokulturnih skupnosti, ki bo omogočala čim širšemu krogu delavcev telesnokulturno dejavnost v oblikah netekmovalnih aktivnosti. In tretjič: Zveza sindikatov bo podpirala predvsem uvajanje tistih oblik, ki so dostopne vsem delavcem in namenjene krepitvi njihove zdravstvene in delovne sposobnosti.

Odgovor na vprašanje, katere oblike so to, ki so dostopne vsem delavcem, je delno nakazan v naslednjem odstavku kongresne sklepne listine, ko gre za podporo vzdrževanja in gradnje visokogorskih planinskih postojank in planinskih poti.

Nedvomno sodijo hoja, izletništvo, planinstvo, orientacijski šport, nabiranje gozdnih sadežev in razni drugi hodilni športi med tiste aktivnosti, ki so primerne za vsakogar, ki so ljudske, lahko bi citirali vrsto medicinskih avtoritet, ki priporočajo živahno hojo v naravi, če le mogoče, vsak dan. V naših dosedanjih sestavkih o hoji in teku, o obiskovanju trimskih stez, planinstvu, nabiranju gozdnih sadežev in pripravah na smučarsko sezono (»Na teku se dobimo«) že lep čas poudarjamo stališče, da je hoja najbolj človeška telesna vaja in da je narava naše skupno vadišče.

Vedno znova vzpodbujamo k hoji in izletništvu, hitrejši hoji z dihalnimi vajami na svežem zraku, k uživanju naravnih lepot, v vseh letnih časih in ne nazadnje k varstvu narave, skupnega vadišča vseh sprehajalcev planincev, lovcev, ribičev, gobarjev, smučarjev, planincev, čolnarjev.

Hoja in odnos do narave pomeni v resnični ljudski telesni kulturi pravi korak, najbolj naravno osnovo, začetek. Ko dosežemo, da človek rad hodi in da uživa v prvobitni naravi podobno, kakor da bi gledal umetniške slike, poslušal glasbo ali bral knjigo, ga skušamo seznaniti s športno naravnostjo hoje po poljskih in gozdnih stezah.

## ZA ŠPORTNO VADBO JE ZNAČILNO, DA SE ČLOVEK POTRUDI

Za športno naravnost ali usmerjenost neke dejavnosti je značilno, da se človek potrudi, da prostovoljno premaguje težave, da se zavestno potrjuje ter po malem doživlja to, kar je občutil nek delavec, ko se je vzel na vrh Triglava in zapisal v spominsko knjigo: »Samega sebe obratjam«. Seveda pa gre tudi za pravilno hojo, za namenu ustrezno obutev, podaljšan korak, variacije v hitrosti ter za določene motorične izkušnje pri hoji navkreber in navzdol.

redi na nižje delovno mesto in se s tem tudi zniža osebni dohodek. Mislim, da je to bolj učinkovit ukrep kot marsikaj drugega in bomo vsako malomarnost v bodoče prijavljali odgovornim samoupravnim organom.

To je bil kratek pregled stanja iz varstva pri delu v TOZD Elektromontaža v letu 1979. Težave so znane, velikokrat objektivne. Subjektivne probleme pa bomo morali reševati s skupnimi močmi in z zavestjo, ker je dobro znano, da so ravno razumevanje, zavest in sodelovanje, garancija za uspeh na področju varstva pri delu in še več, za dobro gospodarjenje nasploh.

ZORAN BAREŠIČ

Ko postane športna hoja priljubljena oblika rekreacije, se polagoma spreminja tudi način vsakdanje hoje po opravkih. Človek se navadi na udobno hodilno obutev s prožnimi podplati in nizko peto — in kar je prav tako pomembno, navadi se na treniranje »mimogrede« (daljši korak, hitrejši tempo, vzravnana drža, poglobljeno dihanje itd.).

Tako postane hoja kot najbolj vsakdanja telesna vadba izredno pomembna za zdravje, za kondicijo. Privrženec hoje se začne zanimati za frekvenco pulza, za Cooperjev test vzdržljivosti in podobno. Ko dobi informacijo o tem, da sodi k treniranju za zdravo srce in ožilje tudi nekaj minut zelo hitre hoje na dan, se potruži še z večjim zanimanjem. Tako se po malem razvija v izobraženega športnika. Ko je vsestransko utrjen v hoji in je morda že izgubil kaj odvečne teže, ga zamika tudi tek, zamikajo ga druge športne zvrsti.

## IMP Glasnik v letu 1979

Uredniški odbor se je sestel pred izidom vsake številke časopisa. V letu 1979 je izšlo 12 rednih in ena izredna številka. Skupna naklada rednih številk znaša 109.000 izvodov ali 9.083 izvodov poprečno na številko. V primerjavi z letom 1978 se je skupna naklada povečala 20.650 izvodov. Številke so v poprečju izhajale na 17,3 straneh, kar je za dve strani v poprečju manj kot v letu 1978.

Analiza stroškov pa je naslednja:

storitve, papir, raster posnetki	293.354,55 din
odprema	31.288,00 din
honorarji	43.390,05 din
prispevki od honorarjev	9.401,75 din
ostali stroški	
(filmi, izdelava fotogr. itd.)	8.264,40 din

skupaj: 385.698,75 din

Cena izvoda je 3,53 dinarjev.

Skupni stroški so se povečali za 6 %, cena posameznega izvoda pa se je zmanjšala od lanskih 4,10 dinarjev za 3,53 ali za 16 %. Takšno znižanje cene izvoda je povzročil porast naklade za 23 %.

Skupni stroški za izredno številko, ki je izšla v 10.000 izvodih so znašali 31.814,80 din, strošek za posamezni izvod je 3,18 din, kar je še ceneje od redne številke.

O nekaterih vsebinskih vprašanjih sem pisal že v prejšnji številki, zato jih tu ne bi ponavljal.



# Občni zbor Planinskega društva

Člani planinskega društva IMP so se 11. januarja letos sestali na drugem občnem zboru, kjer sta bili osrednji točki dnevnega reda dve poročili, in sicer predsednika društva in nadzornega odbora.

Rado Šegula, predsednik planinskega društva IMP, je poročal, da ima društvo 353 odraslih članov, 57 mladinc

brez pričakovanih finančnih sredstev. Celotno aktivnost so zato financirali iz pobrane članarine, iz prispevka od značk ter s pomočjo temeljnih organizacij združenega dela. Nekaj dodatnih sredstev so prispevale osnovne organizacije sindikata in nekatere TOZD. Ker društvo nima dovolj potrebnih lastnih finančnih sredstev za uresničitev letošnjega programa, njegov upravni odbor predlaga, naj bi razliko prispevale TOZD z območja



ev in 48 pionirjev (skupaj 458 planincev). V prihodnje želi društvo povečati število članov.

Društvo so lani registrirali, uredili njegovo finančno poslovanje ter odprli žiro račun. Le tako lahko sedaj posluje po določbah zakona o družtvih.

Zaradi varnosti pri organizaciji izletov je začelo društvo nekatere planince usposabljanje za planinske vodnike. Doslej so opravili tečaj za vodnike štirje planinci, za letos pa društvo načrtuje usposabljanje štirih vodnikov.

V lanske sezoni je društvo organiziralo 15 izletov, ki se jih je udeležilo 610 planincev. Največ planincev je bilo na pohodu na Triglav (kar 130). Na izlet v neznanu je šlo 120 planincev.

Ker so bili izleti dobro organizirani in so bili planinci dovolj disciplinirani, nesreč ni bilo niti predlanskim in tudi lani ne.

Kar zadeva pridobivanje finančnih sredstev za delovanje planinskega društva, je njegove začetne potrebe financirala konferenca OO sindikata IMP kot njegova soustanoviteljica. Zaradi nerešenega sistema financiranja delovanja društva v IMP je lani tudi to društvo ostalo

## FINANČNO POSLOVANJE

V lanskem letu so dohodki planinskega društva IMP znašali 96.121,50 dinarja in izdatki 68.674,10 dinarja. To pomeni, da je saldo 27.447,40 dinarja.

Društvo ima vzorno urejeno dokumentacijo finančnega poslovanja. Blagajniška knjiga in hranilna knjižica sta natančno vodeni, kjer so vsi vpisi skladni z dokumenti. Blagajniška knjiga je zaključena z zadnjim dnev lanskega leta.

Ljubljane in Ivančne gorice, saj so predvsem delavci teh TOZD v večini člani planinskega društva.

Poročilo nadzornega odbora je na občnem zboru prebral Janez Marinko.

Po teh poročilih je bila krajša razprava, v kateri so se razpravljali zavzemali za to, naj bi bili udeleženci pohodov in planine pri hoji po gorah zmerni in se ravnali po navodilih planinskih vodnikov.

Člane društva je tovariš Ivan Šuligoj seznanil tudi z informacijo o možnosti pridobitve počitniškega doma rudarjeva na Vojskem, ki ga Rudnik živega srebra v Idriji po sklepu svojega delavskega sveta brezplačno odstopa v last sozdu IMP.

Po izčrpanem dnevnem redu občnega zbora je bilo prijetno tovariško srečanje.

## OBJAVA ČISTOPISOV SAMOUPRAVNIH AKTOV

Ob tej številki Glasnika je izšla tudi priloga, v kateri so objavljeni čistopisi samoupravnih aktov:

Samoupravnega sporazuma o združitvi v SOZD IMP;

Temeljnega samoupravnega sporazuma o združevanju sredstev, Statuta SOZD IMP.

Omenjene akte mora prejeti vsak delavec SOZD IMP, zato prosimo službe, ki skrbijo za razdeljevanje Glasnika, da nkratni za vedno številko razdelijo tudi prilogo.

## NAŠI UPOKOJENCI

# Z mislimi v Livarni

V zasneženi vasi Krka sem sredi dopoldneva poiskala dom Vladimirja Reparja, invalidskega upokojenca. Začuden me je pogledal ta majhen, droben mož, ko sem mu povedala, da prihajam od Glasnika, ki ga tudi on najbrže redno dobiva. Popeljal me je v kuhinjo, kjer sva se ob kavi in sladkem prigrizku, s čimer me je postregla njegova gostoljubna žena, pogovorila nekotlikanj o njegovem življenju.

Rodil se je 16. julija 1926 v Loški vasi blizu Dolenjskih toplic. Izučil se je za mlinarja in je ta poklic opravljal od 1948 do 1959. leta, ko se je zaposlil v Livarni v Ivančni gorici. V začetku je v Livarni tolkel železo, potem je bil nekaj časa topilec železa, nekaj let pa je do upokojitve delal pri pripravi kemičnega peska. Novembra 1978 je zbolel in je moral na operacijo grla. Do lanskega maja je bil v bolniškem staležu. Na delo v Livarno se ni več vrnil, saj so



ga lani maja invalidsko upokojili. Sedaj živi za družino, ki si jo je ustvaril leta 1958, ko je še mlinaril.

Livarne ne more pozabiti, saj pravi žena, ni dneva, da bi ne pogledal skozi okno takrat, ko pelje mimo avtobus, s katerim se je nekaj let vozil na delo v Livarno.

Lepe spomine hrani v zvezi z Livarno na tiste čase, ko se je s sodelavci udeleževal kolektivnih izletov.

Nepozaben je zanj dogodek, ko je bil v Livarni pred 16 leti izžreban za odhod na enotedensko ekskurzijo v Nemčijo. Tam si je ves teden ogledoval livarne. Ob tej priliki je tudi spoznal sedanjega direktorja TOZD Livarne v Ivančni gorici, Valentina Mendiževca.

Za delo je bil tako vnet, da v vseh svojih službenih letih ni niti enkrat neopravičeno izostal z dela (ni imel niti enega »plavega«).

Pokojnine ne more primerjati s plačo, saj je pokojninski znesek skoraj polovico manjši od osebnega dohodka, ki bi ga prejemal, če bi še delal. Z njegovo invalidsko pokojnino se preživljajo trije člani družine (on, žena in sin, ki je v prvem letniku srednje tehnične šole).

Dolgočasje, s katerim se srečuje, saj ne more delati, preganja s poslušanjem radia, gledanjem televizije, z branjem časopisa ter včasih tudi z igranjem kart. Stikov s sosedi nima veliko, saj so (le) ti v službi in je tako večidel doma.

Redno bere Glasnik IMP in prek njega spremlja napredek Livarne, za katero je nekdanj kopal temelje.

Ko sem ga pobarala, če kaj načrtuje dopust, mi je povedal, da ne hodi na dopuste. Na dopustu je bil pred kakimi 10 leti in sicer v počitniškem domu IMP v Fiesi, kamor ga je za 10 dni poslal sindikat Livarne, kjer je bil izredno zadovoljen.





## S sestanka počitniške skupnosti

V drugi polovici lanskega decembra je bil sestanek sveta počitniške skupnosti SOZD IMP z naslednjim dnevnim redom: obravnava usklajenega besedila pravilnika o počitniški skupnosti IMP in določitev njegovega predloga, poročilo o poslovanju počitniške skupnosti v lanskem letu, predlog plana investicij za počitniške domove IMP za letos, priprave za letošnjo sezono (določitev predloga cen za sezono 1980, ugotovitev potrebe po dodatnih zmogljivostih) in razno.

Po obravnavi pravilnika o počitniški skupnosti in po uskladitvi pripomb na ta pravilnik je bil na seji sprejet predlog pravilnika, ki naj bi ga sprejela skupščina SOZD IMP.

V poročilu o poslovanju počitniške skupnosti, ki ga je podal Anton Križan, je bilo povedano, da je imela omenjena skupnost poleg svojih počitniških zmogljivosti lani v zakupu še 71 ležišč za 90 dni v Verudeli, 46 ležišč za 90 dni na Rabcu, 39 ležišč za 60 dni pri Luciji Milašinič na Pagu ter 80 ležišč za 80 dni pri Ferdu Sladovljevu v Vodichah.

V poročilu nakazana problematika je naslednja: dom v Fiesi je bil zaseden 70-odstotno, v Velem Lošinju 82, v Verudeli 92, na Pagu 85, v

Vodichah 74, v Ankaranu 32 in na Rabu 84-odstotno.

V počitniških domovih delajo študentje prek Študentskega servisa in drugi delavci na osnovi pogodb. V sezoni je bilo v omenjenih domovih honorarno zaposlenih 14 delavcev, za nedoločen čas sta pa zaposleni 2 delavki. Administrativna dela za počitniško skupnost opravlja v SOZD IMP ena delavka.

V počitniškem domu v Fiesi so lani znašali izdatki prek 1.600.000 dinarjev (cena oskrbovalnega dne je bila blizu 260 dinarjev), izdatki v Velem Lošinju so bili blizu 1.800.000 dinarjev je bila cena oskrbovalnega dne več kot 240 dinarjev. Visokim cenam oskrbovalnega dne v teh domovih botruje

amortizacija (o poslovanju te skupnosti lani je poročal letošnji Glasnik št. 1.).

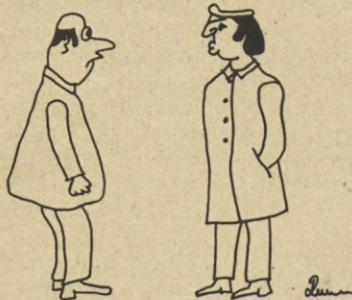
Del pozornosti so člani sveta na tej seji posvetili predlogu plana investicij v počitniških domovih za letos. V njem je predvidena nabava pralnega stroja, stroja za pomivanje posode, 21. joga vzmetnic, osebnega avtomobila R-4 in ureditev hladilnice za počitniški dom Veli Lošinj, nakup stroja za pomivanje posode za počit-

niški dom v Fiesi ter nakup postelj in joga vzmetnic za počitniški dom na Veliki planini. Za uresničitev tega plana naj bi odšteli 829.600 dinarjev.

Člani sveta počitniške skupnosti IMP so obravnavali predlog cen za dopustovanje v letošnji sezoni. Pri tej točki dnevnega reda je Anton Križan poudaril, da se v predlogu povišanja cen upošteva predvsem letošnje zvišanje stroškov poslovanja. Svet počitniške skupnosti je predlog cen odstopil delavskim svetom vseh TOZD, ki bodo o cenah tudi dokončno odločili. Le te bodo potem objavljene v marčevski številki Glasnika.

Člane sveta počitniške skupnosti je Jožica Hren seznanila s pregledom ponudb v zvezi z najemanjem dodatnih počitniških zmogljivosti. Svet počitniške skupnosti ne bo sklenil nove pogodbe z Lucijo Milašinič iz Paga in tudi ne s SAP Viatorjem za letovanja v Rabcu. Svet počitniške skupnosti se je zavzel za to, da bi za letošnjo sezono sklenili pogodbe za letovanje na Rabu, v Kaliju na Uglljanu in Umagu za čas od 1. julija do konca avgusta ter za Berudelo od 10. junija do 10. septembra in za Vodice za čas od 22. junija do konca avgusta. O sklenitvi pogodb bomo še poročali.

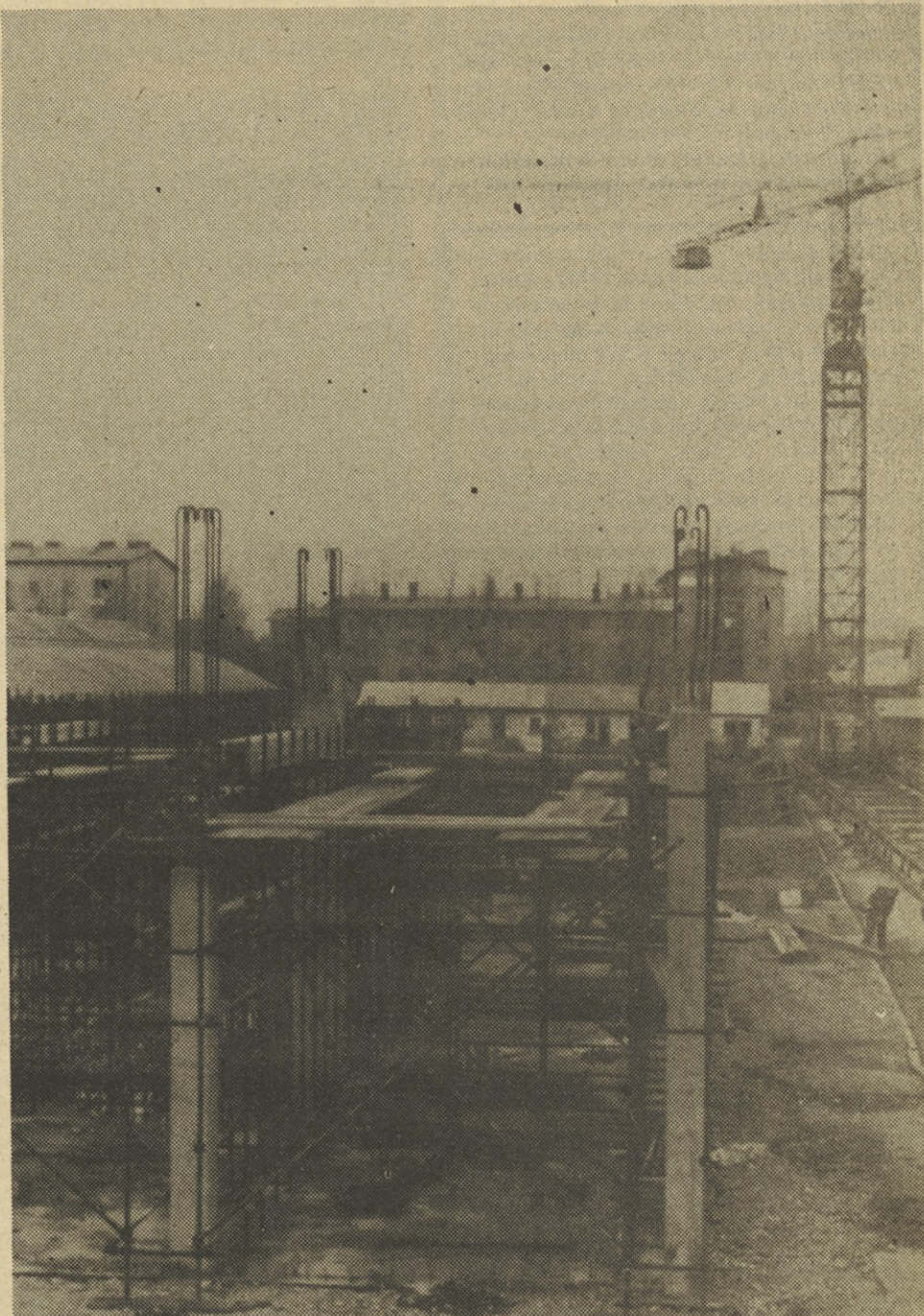
### ● ZA DOBRO VOLJO



- V našem TOZD-u ste začeli z investicijami, vendar jo sedaj še nikjer ne vidim
- Pogledj pod asfalt, pa jo boš videl



- Tovarš! Ali nebi mogel svojo energijo, ki jo uporabljaš za pretepanje, razbijanje (borarjev, steklenic, kracnikov) na društvenih zabavah uporabiti za večjo produktivnost pri svojem delu



Objavljamo nekoliko starejši posnetek novogradnje TOZD TEN v Vojkovi ulici v Ljubljani. Če ne bo več mraza, bodo dela lahko potekala normalno



# Počitniški dom rudarjev na Vojskem postal last SOZD IMP

Glede na nastalo nezavidljivo gospodarsko situacijo, v kakršni se je znašel Rudnik živega srebra v Idriji, le ta ni mogel več razreševati problematike počitniškega doma rudarjev na Vojskem. Tako je po sklepu delavskega sveta v drugi polovici lanskega decembra brezplačno odstopil omejeni dom v last sozdu IMP.

Počitniška skupnost IMP je koncem lanskega decembra imenovala komisijo, ki jo sestavljajo Alojz Kosi, Miro Leiler, Robert Kastelic, Anton Lah, Stane Vrhovec, Ivan Šuligoj in Anton Križan. Njena naloga je bila pregled tega doma, ki jo je opravila 4. januarja letos in sprejela nekatera stališča: dom je vredno prevzeti in je za njegovo adaptacijo potrebno pripraviti program. Člani te komisije so menili, da bi bilo treba izdelati tehnično poročilo, predračun za adaptacijo doma in poročilo o možnosti koriščenja doma. Člani komisije so predlagali, naj bi program in predračun izdelal oddelek za nadzor lastnih investicij, informacijo o možnostih koriščenja tega doma naj bi pripravili delavci tozd TIO.

Strokovna služba delovne skupnosti sozda je pripravila predračun za adaptacijo, ki znaša 2.714.000 dinarjev. Če bomo odkupili še opremo spalnic (last Planinskega društva iz Idrije), bomo potrebovali skupno tri milijone dinarjev.

V sredini januarja letos se je posben odbor, ki ga je imenoval svet počitniške skupnosti IMP, na

osnovi informacije, ki jo je dobil v zvezi z domom na Vojskem od TOZD TIO, zavzel za to, da bi začeli združevati finančna sredstva za adaptacijo omenjenega doma in za dokup inventarja v spalnicah.

Sredstva naj bi združevali po številu zaposlenih na osnovi stanja 30. septembra 1979 po naslednjem razdelilniku:

TOZD	Število zaposlenih 30. 9. 1979	Znesek združevanja
		dinarjev
OV	565	234.000
KM	261	108.000
MK	354	147.000
MM	485	202.000
IB	89	37.000
BLISK	355	147.000
EKO	327	135.000
EM	546	226.000
DVIGALO	252	104.000
TEN	418	173.000
ISO	148	61.000
KP	279	116.000
TIO	335	139.000
PANONIJA	705	292.000
TRATA	375	155.000
ITAK	91	38.000
SKIP	218	90.000
LSNL	362	150.000
HVA	53	22.000
LBK	81	34.000
IP	418	173.000
MP	191	79.000
INŽENIRING	110	46.000
PB	122	52.000
ZASTOPSTVA	71	29.000
IZOBRAŽEVALNI CENTER	27	11.000
<b>SKUPAJ:</b>	<b>7.238</b>	<b>3.000.000</b>

Finančna sredstva bo potrebno združevati iz sredstev sklada skupne porabe. Ta sredstva naj bi planirali pri razporejanju žistega dohodka po zak-

ljučnem računu za lansko leto. TOZD TIO v Idriji pa se obvezuje, da bo iz svojih finančnih sredstev začasno financirala pripravo adaptacije (načrte, dovoljenja, itd.).

Akcijo združevanja finančnih sredstev za omejeni cilj naj bi podprli sindikati v DO in TOZD. Z adaptacijo naj bi predvidoma začeli v aprilu, zaključili pa jo junija letos.

Počitniški dom na Vojskem naj bi posloval v okviru počitniške skupnosti IMP po režimu, ki ga bo sprejel svet počitniške skupnosti.

M. PRIMIC

## SOZD IMP ORGANIZACIJSKI ODBOR ZIMSKIH ŠPORTNIH IGER 1980

Organizacijski odbor razpisuje zimske športne igre SOZD IMP 1980 pod pokroviteljstvom DO EMOND.

1. Delavci in učenci SOZD IMP bodo nastopali v naslednjih starostnih kategorijah in športnih panogah:

### VELESALOM

- a) ženske do 30 let
- b) ženske nad 30 let
- c) moški do 33 let
- d) moški od 33 do 40 let
- e) moški nad 40 let

### TEKI

- f) ženske do 30 let
- g) ženske nad 30 let
- h) moški do 33 let
- i) moški od 33 do 40 let
- j) moški nad 40 let

2. Nastopajo reprezentance DO. Vsaka DO SOZD IMP in DS SOZD IMP lahko prijavi v vsako razpisano kategorijo po pet tekmovalcev oziroma tekmovalk, ki so v rednem delovnem razmerju oziroma učence v gospodarstvu.

3. DO in DS SOZD IMP prijavijo udeležbo svojih ekip v posameznih kategorijah pismeno na priloženih obrazcih pokrovitelju iger IMP DO EMOND, Titova 37 (tov. Lah Anton).

4. Tekmovanje bo dne 23. 2. 1980 v Kranjski gori.

Tekmovanje bo ekipno in posamično. Tekmovalci tekmujejo na lastno odgovornost.

Tekmovanje bo v vsakem vremenu.

5. Žrebanje startnih številke za DO bo tako, da bodo od številke 1 do 9 prvo prijavljeni člani, od številke 10 do 18 drugo prijavljeni tekmovalci ekip DO.

6. Zborna mesto za vodje ekip bo v hotelu Prisank, Kranjska gora.

7. Podrobnosti organizacije bomo sporočili naknadno.

ORGANIZACIJSKI ODBOR ZIMSKIH ŠPORTNIH IGER 1980

## ZAHVALA

Zahvaljujem se DS in TOZD ELEKTROMONTAŽA za prejeto denarno pomoč.

Obenem pa želim celemu kolektivu IMP posebno pa še njegovim sodelavcem in sodelavkam SREČNO IN USPEŠNO NOVO LETO 1980!

Anica in Mija Kalan

Vojsko, ki je na višini prek 1.000 metrov in je oddaljeno od Idrije 12 kilometrov, nudi možnosti za letovanje, smučanje in sprehode. Tja je mogoče priti z motornimi vozili iz Idrije in iz Dolenje Trebuše. Iz Idrije vozi na Vojsko avtobus ob ponedeljkih, petkih, sobotah, nedeljah in ob državnih praznikih. Cesta na Vojsko je v zimskem času redno pluzena. Od tod je mogoče v eni uri priti peš do partizanske tiskarne Slovenije, v eni uri in pol do partizanskega grobišča na Vojsčici, v eni uri na Hudo polje, v dveh urah na Hudournik, v eni uri in pol do obeležja bolnice Pavle ter v petih urah na Goljake.



Vojsko nad Idrijo



## S kanujem dvosedom od izvira Donave do Beograda

Za lanski julij in avgust je Janez Jaklič, monter dvigal v TOZD Dvigalo imel precej smel načrt. Skupaj s prijateljem naj bi s kanujem dvosedom preplul 3000 kilometrov dolgo pot po Donavi od njenega izvira do izliva. Ko sem želela zvedeti, v koliko je ta svoj načrt uresničil, mi je povedal, da mu je cilj le delno uspel.

Na pot je odšel konec lanskega leta. Plul je sam in prispel samo do Beograda. Do sotočja dveh rek v bližini Donaueschingena v Nemčiji ga je hkrati s čolnom pripeljal prijatelj. Od tod se je sam odpravil s kanujem po vodi in nadaljeval pot proti Beogradu. Do izliva Donave ni prišel, ker je imel na razpolago premalo časa, saj je do Beograda plul kar cel mesec. Če bi hotel doseči cilj, bi potreboval vsaj še 22 ali 23 dni časa, ker je pot od Beograda do izliva Donave dolga najmanj okoli 1100 kilometrov. Nadaljnji razlog, da ni priplul na cilj, je bil v pomanjkanju denarja. Za uresničitev njegovih načrtov je bil med drugim kriv še čoln. Le-tega bi

na breg, poskrbel za lačen želodec ter odšel spat. Nekaj časa si je sam kuhal na plinskem kuhalniku, ki ga je potem izgubil, ko se mu je čoln v vodi prevrnil. Prenočeval je navadno na rečnem bregu (šotoril) in pa na kakšnem otoku.

Njegovo potovanje ni bilo brez težav. Nanje je naletel kmalu po začetku svoje plovbe na mestu, kjer Donava ponikne in je struga suha. Tedaj je moral čoln z vso prtljago znositi do kraja, kjer reka ponovno pride na dan. To delo mu je navadno vzelo ves dan. Ko se je ponovno spravil v vodo, je moral zaradi preplitke reke nekaj časa bresti ob čolnu. Z nadaljnji neprijetnostmi se je spopadel v Nemčiji in Avstriji, ko je moral zaradi številnih elektrarn spet in spet prenašati čoln in prtljago na suho in okrog jezov spet v reko, kjer je mogel ponovno nadaljevati pot.

Da pa ne bi bila njegova pot preveč rožnata, se mu je ob neki priliki prevrnil čoln. Tedaj je izgubil v vodi del prtljage (kuhalnik, fotoaparati, edino



Janez Jaklič s kolegom med treningom na Savi

moral skupaj z večjim delom prtljage prepeljati domov ali pa ga tam prodati. Oboje bi pa bilo povezano z nizom neprijetnosti.

Ker je čoln predolg, ga ne bi bilo mogoče prepejati s potniškim vlakom. Tovorni promet pa ne bi prišel v poštev, ker bi bil prevoz predrag in bi predolgo trajalo ter bi bil tak način verjetno tudi preveč kompliciran. Iz Beograda je njega in čoln s prtljago pripeljal domov brat z avtom.

Na pot se je pripravljaj dalj časa in malo pred odhodom enostavno spakiral nekaj nujnih stvari (šotor, spalno vrečo, blazino obleko, za par dni hrane itd.).

Plul je sam, saj se je prijatelj, ki naj bi potoval z njim, kot sta načrtovala, pripravljaj na izpite, ki naj bi jih opravljal v času, ko je bil Janez na vodni poti.

Vsak dan je preveslal okoli 60 do 70 kilometrov, kar je bilo dokaj naporno. Ob sončnem zahodu je navadno zaključeval s plovbo, se spravil

rezervno obleko, večino hrane itd.). S tem pa problemov še ni bilo konec. Imel je še nekaj obmejnih težav. Večkrat so ga napadli labodji očetje, saj so le ti tedaj, ko imajo njihove samice mladiče, zelo napadalni. Če se jih je hotel ubraniti, jih je moral podkupiti s kruhom in je tako spet lahko mirno nadaljeval plovbo.

Ker mu načrt ni v celoti uspel, bi želel, kot mi je dejal, v letošnjem letu izpolniti lanski načrt, torej priti do izliva Donave. To je seveda odvisno od tega, če bo dobil brezplačen dopust (potoval bi z istim čolnom kot lani). Sedaj bi se odpravil na pot koncem junija ali v začetku julija, tedaj pač, ko bo lepo vreme.

Zanimalo me je, kakšne načrte ima za prihodnost. Zaupal mi je, da bi rad zaključil šolanje (vpisal se je namreč na pedagoško akademijo v Ljubljani na oddelek tehničnega pouka in fizike). Želi pa, da bi tudi v bodoče potoval s tolikšnim veseljem kot je doslej

## Jožetu Štokarju v slovo



Kako hitro mineva čas. Pred dvaindvajsetimi leti si prišel v naš kolektiv. Čeravno nisi bil izšolan za monterja centralne kurjave, si z znanjem kovača hitro uspel ujeti korak s tvojimi sodelavci monterji na gradbiščih in v delavnici. Odzval si se pozivu in z drugimi prek podjetja odšel na delo v Zvezno republiko Nemčijo. Tam si vrsto let uspešno izvajal naložene delovne dolžnosti. Zavednost monterja in pridnost slovenskega delavca si kazal na vsakem koraku. Skrbel si za denarna sredstva z željo, da si ustvariš lasten dom in družino. Z lastnim delom in pomočjo podjetja ti je to tudi uspelo. Skozi čas, delo in trud si začutil tudi prve posledice — spremljala te je bolezen, kateri si se upiral, toda nenadna smrt je ugasnila tvoje življenje v petdesetem letu starosti. Za teboj je ostala tvoja družina in mi, ki se nemo in z žalostjo v srcu brez moči za vedno poslavljamo od tebe.

Istočasno prejmi zadnje pozdrave vseh članov kolektiva IMP, tvoji družini pa izrekamo še enkrat globoko sožalje v imenu sindikalne organizacije, katere član si bil tudi ti.

Dragi Jože

za vse kar si storil v času tvojega dela z nami, se ti iskreno zahvaljujemo. Ohranili te bomo v trajnem in lepem spominu.

Sodelavci v predpripravi  
montaže TOZD Ogravanje vodovod  
DO PROMONT

### EDVARD KARDELJ O TELESNI KULTURI, REKREACIJI IN VARSTVU NARAVE

V delih in izjavah Edvarda Kardelja so tudi nekatere misli o telesni kulturi, ki zaslužijo našo posebno pozornost. Zavzemal se je za množičnost, osebno pa je posvečal del svojega prostega časa nekaterim aktivnostim v naravi. Zlasti pomembne pa so njegove misli o varstvu narave, ki je »skupno vadišče« vsega živega.

Že na prvem kongresu Fizikalne zveze Jugoslavije (1947) je Edvard Kardelj opozoril na to, da mora biti naša telesna kultura ljudska, humana. Humana v tem smislu, da bo postala »eno od področij naših naporov za blagostanje in napredek našega ljudstva in srečnejšega življenja človeka«.

Ko je analiziral vlogo družbenih organizacij in združenj v sistemu samoupravne demokracije, je Edvard Kardelj poudaril, da »razvoj socialistične samoupravne družbe terja negovanje in bogatenje individualnih nagnjenj in interesov delovnih ljudi in občanov«, pri čemer je med drugimi aktivnostmi izpostavil šport kot enega izmed činitelev, ki lahko pripomorejo k formiranju človeka kot svobodne in celovite osebnosti



# OB 131. OBLETNICI SMRTI NAJVEČJEGA SLOVENSKEGA PESNIKA

8. februarja je minilo 131 let od tedaj, ko je slovenski narod zapustil 49 leten največji slovenski pesnik France Prešeren, doma iz Vrbe na Gorenjskem.

Po dovršenih šestih ljubljanskih latinskih šolah in dveh letnikih filozofije na ljubljanskem liceju je leta 1821 odšel na Dunaj, kjer je dovršil tretji letnik filozofije in štiri leta pravnega študija. Leta 1828 je postal juristični doktor.

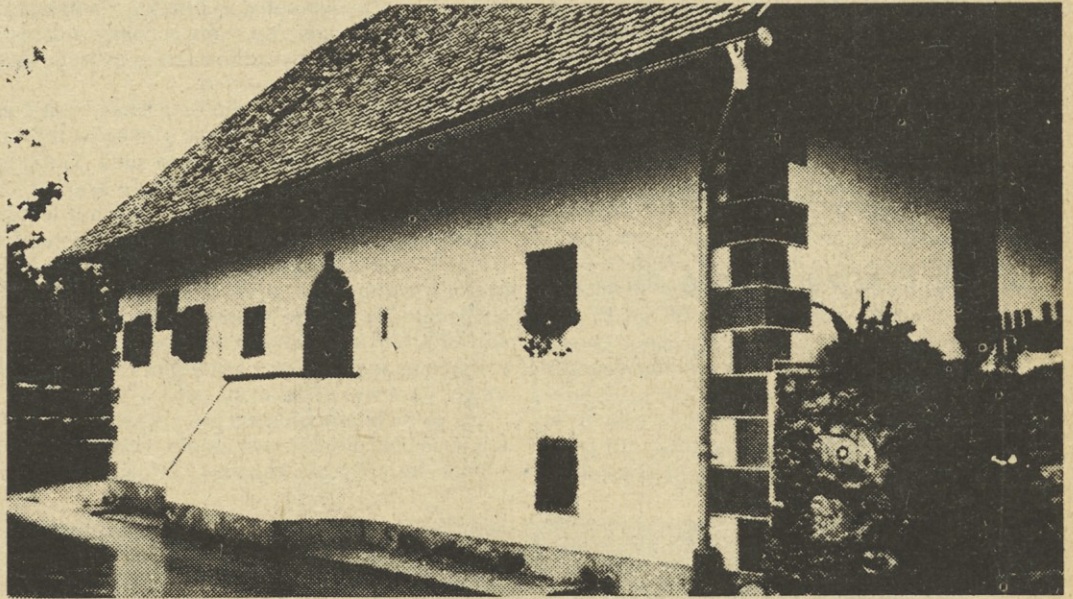
Med bivanjem na Dunaju je opazoval naraščanje nacionalnih in socialnih gibanj v nekaterih zahodnih deželah Evrope in sklenil, da bo s svojim delom služil domovini ter da bo s svojimi pesmimi budil Slovence. Njegovo stališče je bilo razviti ljudjegovorico do kulturnega jezika in s tem kulturo koristiti ljudstvu.

Ljubil je svojo domovino in želel, da bi se le ta prerodila v svobodno in kulturno deželo ter, da bi se ji vrnili časi sreče. V Zdravici je napovedal, da si bodo Slovenci priborili svobodo z bojem.

Svojo osebno srečo je žrtvoval za srečo pesniškega poklica.

Njegovo pesniško delo je bilo prežeto z ljubeznijo do našega ljudstva in do vsega človeštva. Z njegovimi deli smo Slovenci vstopili v svetovno književnost. Naš jezik je oblikoval v kulturni jezik, sposoben za izražanje najglobljih čustev in najvišjih misli.

Iz bogate zakladnice njegovih pesmi, ki jih vsebuje sicer majhna knjižica poezij, so zajemali moč partizani, ko so kovali našo svobodo.



Prešernova rojstna hiša v Vrbi

Glej, kak'ljubi sreča tebe,  
ti drži odprt svoj rog.  
Kranj'c, ozri se okrog sebe,  
nje darí šteje krog in krog!

Skríte šteje gora zaklade,  
zmeri polje ti ravnin,  
paš bogatih zelenjade,  
šteje domove ti dolin;

in po cestah šteje vozove,  
in po trgih šteje drhal,  
šteje, ki nosi jih čolnove  
Save in Ljublján'ce val;

naše čvrste šteje junake,  
milih deklic cvet poglej,  
uma bistrega rojake  
z mano šteje ino povej:

Kaj da čast očetov glasa  
nima v pesmih starih dnov,  
kaj da v zgodbah zdanj'ga časa  
brati slave in sinov?

V sedem gričih je prebival  
volk in jastreb tankovid,  
ko je že Navport umival  
več sto let Emone zid.

Kaj da tuj'c ne ve od mesta,  
ko da tu meglè je dom,  
ko da skozi pelje cesta  
tje, kjer val morja se lom'?

Kaj da vedno še zakriva  
zemljo našo temna noč,  
kaj da slave ljubezniva  
zarja Kranjcam ne napoč'?

Itaka ni b'la bogata  
žita, vina, konj, ljudi,  
tesna, majhena, gorata,  
vèndar davno že slovi,

ker jo ljubil je do smrti,  
vsak ji sin ostal je zvest,  
mimo Itake vse črti,  
kar Odisej vidi mest.

Kranj'c, ti le dobička išeš,  
bratov svojih ni ti mar,  
kar ti bereš, kat ti pišeš,  
mora dati gotov d' nar!

Kar ni tuje, zaničuješ,  
starih šeg se zgublja sled,  
pevcov svojih ne spoštuješ,  
za dežele čast si led! —

Tiho pesem! — Bolečine  
ne razglašaj naših ran,  
če nečast te naša gine,  
domu, Kranj'c moj, zvest postan'! —

## ELEGIJA SVOJIM ROJAKAM

Zemlja kranjska, draga mati,  
kdaj bo vtihnili najin jok?  
Al'kdaj bova vid'la vstati,  
bratov jaz, ti čast otrok?

