

GLASILO DELOVNEGA KOLEKTIVA ZP ISKRA — INDUSTRIJE ZA ELEKTROMECHANIKO, TELEKOMUNIKACIJE, ELEKTRONIKO, AVTOMATIKO IN ELEMENTE, KRANJ

»Elektromehanika«, Kranj

Proizvodni oddelek telefonije na Blejski Dobravi

Delavski svet tovarne ISKRA — Elektromehanika Kranj je 29. oktobra sprejel predlog, da se v okviru obrata ATN ustanovi na Blejski Dobravi pri Jesenicah oddelek za justiranje relejev in polaganja žičnih oblik, hkrati je DS potrdil pogodbo o poslovno-tehničnem sodelovanju med ISKRO — Elektromehanika Kranj in skupščino občine Jesenice. Zadevno pogodbo sta 4. novembra podpisala direktor kranjske tovarne BORIS KRYSTUFEK in predsednik občine Jesenice FRANCE ZVAN.

OBRAZLOZITEV

Planske obveznosti telefonskih naprav se morajo po našem programu v naslednjih letih povečati za cca 30 odstotkov letno. Poleg vsakodnevni problemov je v obratu telefonija osnovni problem prenizka količina izdelanih ploščatih relejev. Ozko grlo se pojavlja pri justiranju relejev. V ta namen je bilo omogočeno justiranje na domu.

V tovarni imamo sicer šolo za justiranje, vendar v Kranju in okolici ni mogoče dobiti dovolj delavk, ki bi bile sposobne za opravljanje tovrstnega dela. Tudi narava kranjske industrije je taka, da zaposluje veliko žensk.

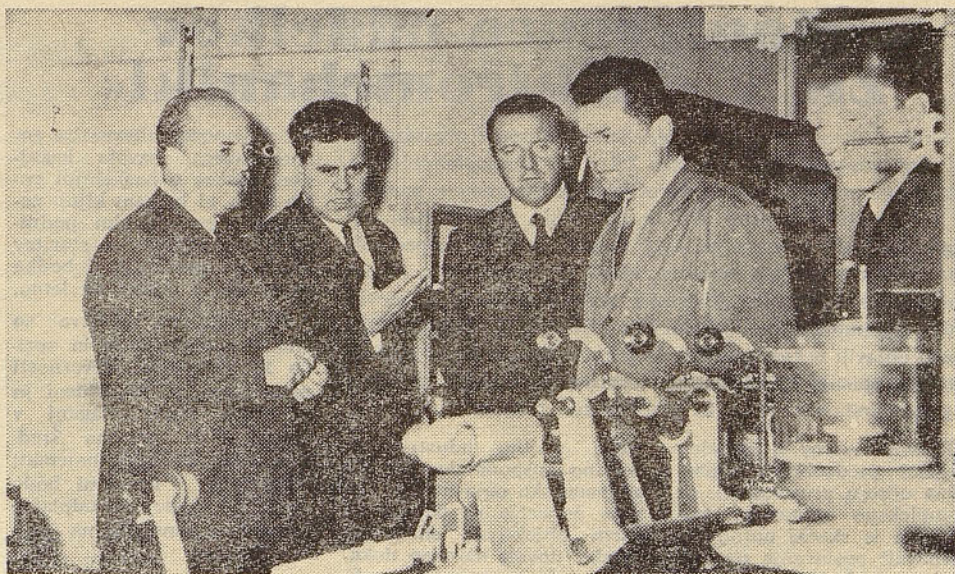
Prav tako se v obratu telefonije že pojavlja problem prostora.

Predstavniki tovarne so s predstavniki občine Kranj in v sodelovanju z Zavodom za zaposlovanje ugotovili, da je izhod iz te situacije možen, da se organizira justiranje relejev in polaganje žičnih ob-

lik na takem področju, ki razpolaga z dovolj nezaposlenimi ženskami. Taka možnost obstaja na Jesenicah oziroma njeni okolici. Po uvodnih razgovorih med predstavniki skupščine občine Jesenice in predstavniki Elektromehanike se je pričelo z meritvami klimatskih pogojev, na treh možnih lokacijah. Tudi je bilo dogovorjeno, da občina Jesenice zagotovi tovarni delovne prostore (cca 1000 m² pokrite površine). Iskra pa je dolžna zagotoviti vso potrebno opremo.

V začetku se predvideva zaposlitev 100 žensk, perspektivno pa še 100, in sicer do konca leta 1972. Kadrovska služba tovarne in Zavod za zaposlovanje občine Jesenice bosta poskrbela za pravilni izbor delavk po ustaljenih kriterijih. Izdelan je bil tudi tehnološki projekt iz katerega je razvidno, da naj bi bil proizvodni oddelek lociran na Blejski Dobravi;

(Dalje na 6. strani)



Predsednik gospodarske zbornice SRS, Leopold Krese na ogledu v našem servisu

Za uspešnejši nastop na tržišču

Obisk predsednika republiške gospodarske zbornice Leopolda Kreseta v Prodajno-servisni organizaciji

Ob koncu minulega tedna je obiskal naše podjetje predsednik republiške gospodarske zbornice Leopold Krese s sodelavci. V prostorih PSO v Ljubljani sta ga sprejela s svojimi sodelavci gen. direktor ZP Vladimir Logar in direktor PSO Metod Rotar.

Razgovor je potekal o zamislih za izboljšanje nastopa ISKRE na domačem in tujih tržiščih v naslednjem obdobju in je bil dejansko nadaljevanje poprejšnjih razgovorov med ZP ISKRA in republiško gospodarsko zbornico v letošnjem letu.

Predsednik gospodarske zbornice je ugodno ocenil zamisli, ki so jih razložili predstavniki našega podjetja in, ki so rezultat obsežnega vsklajevanja dejavnikov znotraj in zunaj ISKRE, zlasti pa glede poslovnih bank. Izrazil je prepričanje, da bo srednjeročni načrt razvoja slovenskega gospodarstva odredil elektrotehniški in elektronski industriji zelo pomembno vlogo v prihodnje. Nanjo se mora ISKRA pripraviti z dosledno tržno usmeritvijo, predvsem glede

formiranja enotnega in učinkovitega nastopa na tržišču.

Po razgovorih si je predsednik Leopold Krese ogledal osrednji servis ISKRE na Viču in se precej dolgo zadržal v razgovorih s strokovnjaki servisne dejavnosti. Zanimal se je za organizacijo in problematiko te dejavnosti in poudaril njen pomen v okviru uspešnega nastopa na tržišču.

Sledila je improvizirana tiskovna konferenca, na kateri so predsednik Leopold Krese in predstavniki ISKRE v sproščnem razgovoru odgovarjali povabljenim novinarjem na vprašanja o bodoči organizaciji nastopa našega podjetja na tržišču.

Predsednik republiške gospodarske zbornice Leopold Krese je med drugim izjavil: »Koncept o ustanovitvi trgo-

vinske hiše ISKRE predstavlja najodobnejšo obliko povezave proizvodnje s tržiščem. ISKRA je v poslovnem smislu prerasla dosedanje okvire. Zaradi svoje pomembnosti in posebnih pogojev razvoja elektronske industrije postaja vedno bolj važna za slovenski in jugoslovanski gospodarski prostor. To ji nalaga posebno odgovornost, njen pomen pa bo morala upoštevati tudi skupnost. Soudim, da je koncept o trgovinski hiši ISKRA — COMMERCE pravičen in realen, hkrati pa nujen člen v ekspanziji elektronske pri nas, ker predstavlja novo kvaliteto v razširjeni dejavnosti ISKRE«.

Čeprav je koncept o ISKRA COMMERCE še v obdelavi in bomo o njem mogli podrob-

(Dalje na 7. strani)

Nova direktorja

Ob zaključku redakcije današnje številke smo prejeli vest, da je bil za glavnega direktorja ISKRA-RIZ imenovan Kosta Bojić dipl. ing., na mesto dosedanjega direktorja ISKRA-RIZ, Kresa Piškulića, dipl. oec., ki odhaja na drugo službeno dolžnost.

Drugo podobno vest pa smo prejeli tudi iz tovarne radijskih sprejemnikov v Sežani, da je bil za njenega novega direktorja imenovan tov. Stane Pavlin. V prihodnji številki bomo objavili razgovor našega sodelavca z novima direktorjema.



V torek, 4. novembra so predstavniki ISKRE — »Elektromehanika« Kranj ter predstavniki skupščine občine Jesenice sklenili pogodbo o ustanovitvi proizvodnega oddelka za justiranje ploščatih relejev in polaganja žičnih oblik, ki bo spadal v sklop obrata »Avtomatske telefonske naprave« (ATN) Iskrine tovarne v Kranju. Pogodbo sta podpisala direktor kranjske tovarne BORIS KRYSTUFEK in predsednik skupščine občine Jesenice FRANCE ZVAN.

Konference oddelkov ZK v »Elektromehaniki«

V torek, 4. novembra so bile oddelčne konference organizacije ZK, kot priprave na konferenco ZK v »Elektromehaniki«. Na konferenci so bila podana poročila o gospodarskem razvoju in problematiki tovarne, OD in kadrovske problematiki ter organizacijskih zadevah. Nekateri oddelki so imeli po podanih poročilih zelo živahno razpravo, zlasti glede sedanjenja in bodočega gospodarjenja, delovnega reda, nagrajevanja, novih oblik samoupravljanja in razvoja tovarne. V nadaljevanju bomo objavili nekaj izvlečkov iz poročil. Kot prvo, ki najbolj celovito opisuje problematiko tovarne, objavljamo poročilo o gospodarskem razvoju in problematiki tovarne.

Razvoj tovarne si navadno najprej predočimo z gibanjem obsega proizvodnje. Za kompleksno ugotovitev razvoja pa je skoraj nujno obravnavati poslovanje tovarne vsaj po vseh štirih značilnih elementih proizvodnje, in sicer, predmete dela, delovno silo, sredstva za delo in finančna sredstva z delitvijo dohodka.

Podatki o gibanju proizvodnje v »Elektromehaniki« nam povedo, da bomo proizvodnjo v petih letih najmanj podvojili, in sicer povečali od 153 milijonov v letu 1965 na 317 milijonov v letu 1970. V naslednjih petih letih se predvideva povečanje proizvodnje do leta 1975 na 570 milijonov. Iz teh podatkov je razvidno, da je bila dosedanja poprečna rast proizvodnje po letih okrog 16 odstotkov.

Visok odstotek porasta v letih se kaže tudi zaradi izredno nizkega izhodišča v letu 1965, obenem pa je visoko povečanje proizvodnje omogočilo veliko investiranje v osnovna sredstva v letih 1965 do 1967. Vsa nadaljnja investiranja po letu 1967 so pomenila dokončanje rekonstrukcije in financiranje iz lastnih sredstev za izboljšanje tehnologije oziroma odpravljanje proizvodnih grl v nekaterih oddelkih.

Sodobnejša tehnična sredstva in tehnologija proizvodnje so omogočili racionalnejšo proizvodnjo, ki je zahtevala za svoj večji obseg le 4,4 odstotka poprečnega letnega večanja števila zaposlenih. Leta 1965 je bilo zaposlenih 4.033, leta 1970 bi bilo treba zaposliti 4.900, leta 1975 pa 6.000 oseb. Ta razmerja bi nam omogočila primeren dvig osebnih dohodkov oz. na približno 1.050 do 1.060 N din mesečno na zaposlenega. To bi pomenilo, da smo od leta 1965 do leta 1970 dvignili osebne dohodke za več kot 100 odstotkov. V naslednjih letih (pričakuje določeno) umiritev dviga osebnih dohodkov) predvidevamo dvig OD za ca. 50 odstotkov. Celotni obseg osebnih dohodkov bi se, upoštevajoč še povečano število zaposlenih, povečal za 5 odstotkov več kot sama proizvodnja.

To so sicer relativne ocene, dočim je sedanje stanje stvarnost ob kateri je treba razmišljati, zakaj zaostajamo z osebnimi dohodki v primerjavi z drugimi tovar-

anmi, celotno industrijo in celotno gospodarsko ter negospodarsko dejavnostjo. Čeprav poprečja ne dajejo povsem objektivne slike, pa vendar dovolj nazorno dokazujejo, da so poprečni osebni dohodki v naši tovarni v primerjavi z drugimi tovarnam in celotnim gospodarstvom relativno nizki.

Podatki za januar—julij 1969 nam v občinskem merilu povedo, da so bili osebni dohodki celotnega gospodarstva 1.042 N din. Poprečni osebni dohodki tovarne se sicer gibljejo v okviru planiranih, vendar je nesorazmerje s celotnim gospodarstvom tolikšno, da je treba razmišljati, na kakšen način in kako so drugi povečali osebne dohodke za več, ob tem ko smo jih mi povečali za 11 odstotkov.

Druga stran razmišljanja pa so razmere v naši tovarni, ob katerih se sprašujemo ali morda ne proizvajamo predrago in prodajamo prepoceni oziroma ali ne proizvajamo nekaterih proizvodov v premajhnih količinah, s preveč zastarelo opremo in postopki, oziroma s preveč delovne sile. Vse kaže, da še nimamo izkoriščenih vseh notranjih rezerv in da je poleg subjektivnih težav treba veliko storiti za izboljšanje organizacije dela in intenzivirati proizvodnjo z večjim redom in modernizacijo proizvodnih zmogljivosti. Zastarelost osnovnih sredstev, zlasti strojev in opreme izražamo z odpisanostjo osnovnih sredstev, ki je kljub minimalnim stopnjam amortizacije kar 67 odstotkov. Take odpisanosti ne zasledimo niti v celotnem združenem podjetju »Iskra« niti v elektroindustriji Slovenije in Jugoslavije.

Sodobnejši način proizvodnje navadno omogoča tudi hitrejšo obračanje sredstev in večjo akumulativnost. Zato bo treba vložiti maksimalne napore za realizacijo planov investicij, ki bi v naslednjih letih morali upoštevati zmogljivosti za povečanje proizvodnje in nadomestitev dotrajanih v določenem obsegu. Z vlaganjem ca. 13 milijonov dinarjev letno za povečanje in zamenjavo bi omogočili letno približno 6,5 odstotkov večjo proizvodnjo na 1000 enot osnovnih sredstev, obenem pa poprečno letno večanje proizvodnje na zaposlenega za ca. 8 odstotkov.

To so osnovne alternative gospodarskega razvoja kranjske tovarne v naslednjih petih letih, ki bi nam kljub nekaterim predvidenim podražitvam materialov in storitev omogočal povečanje dohodka za 14 do 15 odstotkov letno.

Naša latsna sredstva so trenutno premajhna in spričo že obstoječih obveznosti nezadostna za predvideni in potreben obseg vlaganj v osnovna in obratna sredstva. Zato bo treba najemati še kredite s katerimi bodo potrebna vlaganja z odplačili kreditov razmejena na daljše obdobje. M.

TITO: »Treba je, da vse republike pomagajo reševati posledice potresa v Banjaluki in okolici

Izvršni biro predsedstva ZK Jugoslavije je na seji 4. novembra v Beogradu razpravljalo o položaju v Banjaluki in ostalih občinah Bosanske Krajine, ki jih je prizadel nedavni potres. Na koncu razprave je govoril tudi predsednik Zveze komunistov Jugoslavije Josip Broz-Tito, ki je med drugim dejal:

Zdaj se je treba lotiti nadaljnjih ukrepov za ustalitev razmer v Banjaluki in okolici. Pri tem mislim v prvi vrsti na nastanitev in prehrano prebivalstva. Treba je, da se vse republike vprežejo v reševanje stanovanjskega

problema in še zlasti, da sprejemajo otroke in jim zagotovijo šolanje, dokler jim ne bo mogoče vrniti se v svoje mesto. Pri tem mora vsekakor pomagati tudi zvezni izvršni svet, ki je že doslej veliko storil.

Nadalje gre za to, da se spet postavijo na noge gospodarska podjetja, zlasti tista, ki so bila visoko akumulativna, tako da bi si čimprej opomogla in sama prispevala k prizadevanjem za obnovo gospodarstva in vsega prizadetega področja. S tem ne bi smeli odlašati in ne dovoliti osipa strokovnih kadrov. ZIS mora dobro proučiti vso problematiko, hitro oceniti skupno škodo in sprejeti sklepe glede nekaterih konkretnih vprašanj. Tu mislim med drugim na anuitete, ker tovarna, ki ima uničene stroje, ne more sama nositi posledic, marveč je to stvar vse naše skupnosti, kar ZIS že uveljavlja. To je njegova obveznost, zlasti ko gre za tako velike elementarne nesreče, kot so potresi, zdaj ta v Banjaluki, prej v Skopju in nekaterih drugih krajih.

Pojasnilo zveznega zavoda za cene

BEograd, 31. — Zvezni zavod za cene predlaga več ukrepov, ki naj ustavijo nadaljnje naraščanje cen in podiranje odnosov, vzpostavljenih z reformo. To podiranje se je začelo v minulem poldrugetnem obdobju, obenem z oživljanjem gospodarske dejavnosti, zdaj pa že grozi pozitivnim procesom v gospodarstvu. To je izjavil v razgovoru z novinarji generalni direktor zveznega zavoda za cene Nikola Filipović. Upoštevajoč vse to, predvsem pa posledice, je zvezni zavod za cene predlagal »paket« ukrepov, ki naj bi, vkomponiran v projekcijo novega dolgoročnega načrta za razvoj naše države, omogočil odpravo »deviacij« v politiki cen, ki jo je »začrtala« reforma.

Interna zakonodaja

V obravnavi so »Temeljne teze za razpravo Statuta ZP Iskra«. Ob spremembi določenih členov ustave SFRJ in SR Slovenije, to je amandma XV. in XIII., morajo vse delovne organizacije, v skladu s temi spremembami uskla-

diti svojo interno zakonodajo — statute. Prve teze vsklajenega statuta ZP Iskra z zgoraj omenjenima amandmajema so že izdelane.

Prva razprava o tezah statuta je že bila v krogu ožjega političnega aktiva ZP

Iskra, nadalje je ta aktiv imel razpravo o tezah s predstavniki RO sindikatov za industrijo in rudarstvo ter člani komisije za samoupravljanje pri RSS. Obe razpravi sta v osnovi ugotovili, da je statut ZP Iskra specifičen in se v mnogočem razlikuje od statutov enotnih organizacij.

Teze statuta sedaj obravnavajo politični aktiv in delovnih organizacijah, za torek 11. novembra pa je sklican širši politični aktiv ZP Iskra. Na ta aktiv so vabljeni iz vsake organizacije predsedniki sindikatov, sekretar ZK in predsednik DS. Teze pa bo posebej obravnaval tudi razširjeni kolegij.

Na osnovi teh razprav bo sestavljen prvi osnutek statuta ZP Iskra, ki bo dan v obravnavo vsem zaposlenim v podjetju.

- Janez -

OBVESTILO

ISKRA — Tovarna elementov za elektroniko, Ljubljana — v ZP Iskra Kranj se je presešila iz Linhartove c. 35 v Ljubljana — Stegne in ima od 30. 10. 1969 nove telefonske številke in sicer:

— hišna telefonska centrala	51-888
— direktor	51-333
— vodja tehnične službe investicijski oddelek	51-331 51-336
— vodja komercialne službe prodaja	51-529 51-341
nabava	51-588 51-599
— vodja finančno-ekonom. službe pomočnik vodje fin.-ekon. sl.	51-470 51-563
— vodja splošne službe vodja kadrov.-soc. oddelka	51-288 51-278

Orodjarna in remont, Linhartova 35 313-970
(ker se še ne seli).

DOPISUJTE V »ISKRO«!

Naslov uredništva:
Kranj, Savska loka 4
Tel. 22-221, int. 333.

Poslovanje tovarne elementov v devetih mesecih letošnjega leta

Plan fizičnega obsega proizvodnje je tovarna postavila na osnovi povpraševanja po naših izdelkih, za katere je na trgu izredna konjunktura. Tako je bil postavljen plan proizvodnje za 50% večji od realizacije preteklega leta. Proizvodni plan v bruto vrednosti 147,3 milijonov N din je bil v devetih mesecih realiziran z 71%, kar predstavlja 97% dinamičnega plana oz. 103,9 milijonov N din v bruto vrednosti.

Kljub običajnim težavam v proizvodnji so vsi obrati razen »Feriti« in »Upori« svoj dinamični plan dosegli oz. presegle. Težave so se pojavljale pri nabavljanju nekaterih materialov iz uvoza. Tako je pomanjkanje niklja zaradi stavk v Kanadi povzročilo povišanje cen niklja in ga je bilo možno dobiti le v svobodni prodaji. Tudi z uvozom žice in keramičnih teles so nastopile težave, ker jih dobavitelj ni promptno dobavljal kljub vnaprejšnjim plačanim avansom Nabavni organizaciji. Plačevanje dolgov dobaviteljem materiala in ostalih uslug se je v letošnjem letu bistveno izboljšalo, saj dolgujemo dobaviteljem povprečno le okrog 4,6 milijonov N din mesečno.

V proizvodnji so poleg navedenih težav pri nabavi materiala nastopili še tehnološki problemi pri proizvodnji feritov in VF keramike, ki svoj dinamični plan nista dosegli. Zaradi slabe kvalitete mas keramike in zaradi nerazčiščenega postopka sintiranja in stiskanja feritnih izdelkov nastopa nenormalno velik izmet in izpad proizvodnje. Ker je VF keramika polizdelek za keramične kondenzatorje, mora biti vsak izpad proizvodnje keramičnih teles nadomeščen z uvoženimi polizdelki.

Tudi obrat »Keramika«, ki proizvaja polizdelke za upore, še vedno ne proizvaja pravočasno celotnega asortimana svojih izdelkov. Zaradi premajhnih kapacitet v obratu, se 1W in 2W teslesa za upore ne dobavljajo pravočasno. Kljub temu pa je obrat uspel prilagoditi svojo tehnologijo zahtevam avtomatizirane proizvodnje uporov, vendar pa bo potrebno zmogljivosti keramike povečati za zadostno preskrbo potrebnih polizdelkov. Obrat »Upori« je namreč v letošnjem letu dokončal rekonstrukcijo za proizvodnjo uporov, ki omogoča letno proizvodnjo 300 milijonov uporov, ob uvedbi štirih izmen pa celo 400 milijonov uporov letno. Tako je tudi 85% realizacija dinamičnega plana v 9 mesecih ob težavah pri uvajanju rekonstrukcije — uspeh obrata.

Navedene težave v proizvodnji so povzročale izmet in tako tudi večje direktne izdelavne stroške, ki so ob dodatnem povečanju cen materiala dosegli že 81% realizacijo. Rezijski stroški so

dosegli v 9 mesecih 71% realizacijo, v strukturi lastne cene pa so se na enoto proizvoda močno znižali. Struktura lastne cene je za posamezne izdelke seveda različna.

Izrazit primer zniževanja rezijskih stroškov na enoto proizvoda s povečevanjem fizičnega obsega proizvodnje sta obrata »Keramika« in »Upori«, medtem ko je povečevanje izdelavnih stroškov v strukturi lastne cene značilnost obrata »Kondenzatorji«. Proizvodnja se namreč povečuje v tem obratu ekstenzivno z absolutnim povečevanjem ročnega dela in pa s povečanjem produktivnosti ročnega dela. Izdelavni osebni dohodki, ki so sicer absolutno nizki na zaposlenega, saj znašajo le 623 N din ob upoštevanju 184 urnega delovnega časa, pa za 28 milijonsko bruto vrednost proizvodnje predstavljajo 2,1 milijonsko vrednost. Zato je lastna cena keramičnih kondenzatorjev visoka in brez avtomatizacije nesprijemljiva v uvozu. Tako se zaradi neavtomatizirane proizvodnje pojavlja disproporc med količinami, ki jih potrebuje trg in količinami, ki jih proizvodne kapacitete lahko nudijo. To velja tako za kondenzatorje kot za žarnice.

Kapacitete so zadostne v obratih »Magnetni« in »Upori«, medtem ko nepravčasno financiranje rekonstrukcije obrata »Feriti« povzroča, da oprema za obstoječe potrebe tržnega asortimana ni kompletna in optimalna.

Tovarna zaposluje povprečno 1.707 ljudi, od katerih je 474 uslužbencev in 1.233 delavcev. Bruto masa izplačanih osebnih dohodkov je znašala v devetih mesecih 24 milijonov N din, pri čemer so znašali povprečni neto osebni dohodki na zaposlenega 921 N din. Pri tem so osebni dohodki srednjega strokovnega kadra primerljivi z drugimi podjetji, medtem ko so osebni dohodki vodilnega in določenega strokovnega kadra tržno ne-realni. Prav tako so relativno nizki tudi osebni dohodki produktivnih — proizvodnih delavcev. S korekturami pravilnika o delitvi OD bo potrebno odpraviti prav ta nerazmerja.

Primerjava dejanske realizacije in njene strukture s planirano realizacijo nam pokaže, da uvrstitev v mednarodni trg zahteva urejeno proizvodnjo, ki je sposobna pravočasno zagotoviti kvalitetne izdelke. Od celotnega planiranega izvoza je bilo v devetih mesecih realizirano 62%, medtem ko smo že zadovoljili 85% vse zahtevane prodaje na domačem trgu. Z izvozom smo dosegli 1.014.756 \$ fakturirane vrednosti, ki pa še ne pomeni deviznega priliva, ker le-ta poteka z veliko zamudo. Z ustvarjeno prodajo smo dosegli 60,5 milijonov N din celotnega dohod-

ka, kar predstavlja 83% izpolnitve letnega plana in 35.432 N din realizacije na zaposlenega.

Poslovni pokazatelji nam pri tem pokažejo, da povečane realizacije nismo razdelili na osebne dohodke, ampak smo upoštevali tudi dejstvo, da so naše obstoječe obveznosti velike in, da potrebujemo za razširjeno produkcijo tudi obratna sredstva. Konjunkturo na tržišču, ki se predvideva še nadaljnjih pet let, je treba izkoristiti za povečanje poslovnega sklada tovarne, pri tem pa poskrbeti tudi za to, da bo zagotovljeno izplačilo mesečnih osebnih dohodkov. Povečevanje osebnih dohodkov na račun konjunkturo na trgu namreč brez povečanja produktivnosti dela in zmanjševanje stroškov predstavlja kratkoročno politiko, ki se je lahko poslužijo le manjša podjetja s široko potrošnimi artikli, ne pa tovarna s 1.700 zaposlenimi. Zato je poslovanje tovarne brez predhodne obrazložitve docela razvidno iz naslednjih pokazateljev!

	Plan	Realizacija
Celotni dohodek	100,00	100,00
Porabljena sredstva	45,84	44,00
Pogodbe in zakonske obv.	7,37	7,86
Dohodek I	46,79	48,14
Osebnih dohodek	36,87	34,00
Ostane dohodka	9,92	14,14

Poseben problem tovarne pa predstavlja melikvidnost zaradi prevelike vezave obratnih sredstev. Kupci povprečno dolgujejo 23 milijonov N din, v materialu in drobnem inventarju je vezanih 7,6 milijonov N din, v nedovršeni proizvodnji in gotovih izdelkih pa 6,2 milijonov N din sredstev. Pri tem so naši viri obratnih sredstev za 10,8 milijonov N din premajhni, saj vezemo dobaviteljem 5-krat manjša sredstva kot kupci nam, poslovni sklad, krediti za obratna sredstva in ostali viri pa ne zadostujejo za kritje primanjkljaja. Zato je razen dodatnih kreditov za obratna sredstva potrebno ustvariti tudi čim več ostanka dohodka in povečevati z njim poslovni sklad.

— M. P. —

ISKRA PRODAJNO SERVISNA ORGANIZACIJA LJUBLJANA, KOTNIKOVA 6

v Združenem podjetju Iskra Kranj, veliko industrijsko trgovsko podjetje, širi obseg poslovanja na domačem in tujih tržiščih in vabi k sodelovanju več novih strokovnih sodelavcev.

Zanimivo, dinamično in perspektivno delo nudi za naslednja delovna mesta:

- **VODJA REGIONA za področje izvoza**
 - VS II. ali I. stopnje ekonomske ali tehnične smeri
 - obvezno znanje italijanskega ali angleškega jezika
 - zaželeno znanje še enega od tujih jezikov
 - zunaje-trgovinska registracija
- **EKONOMIST za področje izvoza**
 - II. ali I. stopnja ekonomske fakultete
 - znanje vsaj enega, po možnosti pa dveh svetovnih jezikov, prednost ima angleščina
- **TEHNIČNI REFERENT**
 - dela na področju kinoakustike, požarno-varnostnih naprav ali TT naprav
 - VS II. ali I. stopnje ekonomske ali tehnične smeri
 - zaželeno znanje vsaj enega svetovnega jezika
- **ANALITIK — PLANER za področje financ**
 - VS II. ali I. stopnje ekonomske smeri
 - zaželeno znanje enega svetovnega jezika
 - ustrezna praksa
- **TAJNICA direktorja sektorja**
 - ESS
 - obvezno znanje strojepisja in stenografije
 - zaželeno znanje enega tujega jezika
- **REFERENT za področje domače prodaje**
 - ESS
 - obvezno znanje strojepisja
- **GRAFIK v propagandni službi**
 - tehnični risar — končana šola za likovno oblikovanje
 - zaželeno praksa pri podobnem delu

Vsem našim sodelavcem nudimo možnost za strokovno izpopolnjevanje in napredovanje. Osebnih dohodkov v naši organizaciji določa pravilnik o delitvi osebnih dohodkov, ki v največji meri upošteva izobrazbo, značaj dela in uspehe pri njem.

V pisemnih ponudbah opišite svojo izobrazbo ter dosedanje delo in izkušnje. Napišite tudi, katero delo bi vas veselilo.

Pišite na naslov: Kadrovska služba Prodajno servisne organizacije ISKRA KRANJ, Ljubljana, Masarykova 15.

Razpis velja do zasedbe prostih delovnih mest.

ISKRA — TOVARNA ELEKTROTEHNIČNIH IN FINOMEHANIČNIH IZDELKOV KRANJ

r a z g l a š a

naslednja prosta delovna mesta:

1. PLANER ANALITIK V DE PLAN IN NABAVA
2. ANALITIK I. V DE KADROVSKA SLUŽBA
3. TERMINAR V OBDELOVALNICI OBRATA STEVCEV
4. PLANER PROIZVODNJE V OBRATU STEVCEV

Pogoji:

- pod tč. 1: visoka strokovna izobrazba ekonomske smeri z nekajletno prakso;
- pod tč. 2: srednja ekonomska šola z nekajletno prakso;
- pod tč. 3: strojni tehnik ali kvalificiran delavec strojne stroke s triletno prakso;
- pod tč. 4: srednja strokovna izobrazba strojne ali elektro smeri z nekajletno prakso

Pismene prijave sprejema kadrovskega oddelka tovarne na naslov: — ISKRA — Elektromehanika, Kranj, Savska loka 4, do vključno 17. novembra 1969.

POZIV ODJEMALCEM ELEKTRIČNE ENERGIJE

Zaradi daljšega sušnega obdobja in defektov na nekaterih proizvodnih kapacitetah, kakor tudi kasnitve izgradnje proizvodnih objektov, je nastala začasna izredno težka situacija v preskrbi z električno energijo.

Zato je do nadaljnjega prepovedano ogrevanje prostorov z električno energijo. Razen tega morajo vsi odjemalci znižati svojo dnevno porabo čim bolj, najmanj pa za 15%.

Nekatere pogodbeni odjemalci bomo o dovoljenem dnevnem odjemu še dodatno obvestili.

Opozorjamo na resnost upoštevanja poziva, ker v nasprotnem primeru grozijo daljši popolni izpadi oskrbe z električno energijo celotnih področij.

Podjetja za distribucijo električne energije: Elektro Celje, Elektro Gorica, Elektro Kranj, Elektro Ljubljana, Elektro Maribor.

9 mesecev uspešnega gospodarjenja

Močan porast proizvodnje in blagovnega prometa, katerega zaznamujemo v celotnem jugoslovanskem gospodarstvu je ugodno vplival na razmah elektroindustrije, čeprav ugotavljamo, da tako hitra rast nosi s seboj tudi marsikateri dokaj negativen pojav — od nevsklajenosti rasti do inflacijskih teženj.

Vsi ti elementi, tako dobri, kot slabi, so vplivali tudi na devetmesečno poslovanje v tovarni električnih aparatov v Ljubljani. Zato moramo ob analizi svojega dela v preteklem obdobju letošnjega leta izčrpno oceniti položaj, v katerem se nahajamo kot tovarna in kot branža, to pa nam bo nedvomno nakazalo pot k še boljšim uspehom in nam obenem nakazalo tudi rešitve, oz. probleme, katere bomo morali razrešiti.

Proizvodni načrt za letošnje leto smo za obdobje I. do IX. izpolnili z 98,8% to pa predstavlja 70,4% celotne naloge. Ker po izkušnjah v zadnjem trimesečju proizvodnja še občutno poraste, lahko mirno ocenjujemo, da bomo zadevno nalogo v celoti opravili. — Čeprav trenutno še zaostajamo, pa nam takšna realizacija, kot je dosežena kaže indeks 137,7 v primerjavi s istim obdobjem v letu 1968., ker smo dosegli delno s povečanjem delavne sile za 8,2%, ostalo pa z dvigom storilnosti in nekaterimi strukturnimi spremembami v proizvodnem asortimantu.

Proizvodna enota 500 (relejska proizvodnja) je devetmesečno zadolžitve izpolnila s 115,9% in pri tem dosegla indeks 131,7 v primerjavi z enakim lanskim obdobjem. Proizvodna enota 600 (SVN) pa dinamične kumulativne zadolžitve ni dosegla, saj je izpolnila načrt samo s 73,9%, vendar pa je v primerjavi s istim obdobjem v letu 1968 zabeležila porast z indeksom 153,7.

Ti podatki kažejo, da je bilo planiranje v enoti 500 dokaj bolj realno, dočim so bile naloge za enote 600 prenapete in je tako zaostajanje v dinamiki razumljivo in skoraj opravičljivo.

Pri proizvodnji za izvoz smo devetmesečne naloge izpolnili s 95,5%. Pri tem moramo poudariti zelo ugodno usmeritev izvoza, saj je bil le-ta opravljen 99,3% na konvertibilno področje in samo 0,7% na ostala področja. Res je sicer, da na vzhodu lahko dosegamo bistveno boljše dinarski efekt, kot pa na konvertibilnem področju, kjer je konkurenčni boj ob visoki storilnosti v teh deželah izreden pritisk na nižanje prodajnih cen, vse skupaj pa potencirajo še visoke carinske bariere. Toda ker je naš uvoz usmerjen pretežno

tudi iz konvertibilnih področij, je preskrba z deviznimi sredstvi s teh področij nujna, če hočemo proizvodnjo še povečati.

Zelo razveseljivo je tudi dejstvo, da so zaloge gotovih izdelkov na PSO v opadanju in se je stanje tu že skoraj normaliziralo. Ob koncu tretjega trimesečja so namreč zaloge 10% nižje od letnega povprečja, s tem pa se tudi celotno povprečje približuje planiranemu.

Omenili smo že, da v letu 1969 ugotavljamo porast števila zaposlenih in to v povprečju devetih mesecev za 8,2% v primerjavi s istim obdobjem leta 1968. Po gospodarskem načrtu je to povprečje večje le za 4,1% v primerjavi z dinamiko, v primerjavi s celoletnim povprečjem po načrtu pa samo za 3%. — Ob tako velikem porastu proizvodnje je ta prekoračitev upravičena, pozitivna pa je tudi v pogledu strukture, saj ugotavljamo večanje predvsem na neposrednih proizvodnih delovnih mestih, dočim se je režija celo znižala. Izraba delovnega časa je tudi dobra, saj je praktično v mejah, ki so bile predvidene z načrtom. Edino večje odstopanje je pri delu v podaljšanem delovnem času, kar pa je razumljivo ob toliko večji proizvodnji.

Doseženi povprečni mesečni osebni dohodki so 1.058,00 din in smo se s tem 98,5% približali načrtu. S tem smo sicer nekoliko nad nivojem OD v gospodarskih organizacijah SRS (1.039 din) za prvo polletje, zaostajamo pa za povprečjem v gospodarstvu bežigradske občine, kjer je bilo v obdobju I.—VI. povprečje 1.174 din. Uspeh je po nominalni vrednosti dober, toda ob ugotovitvi, da so se življenjski stroški v republiki že v prvem polletju zvišali za 8,8% bomo težko obdržali realno vrednost na lanskeletni ravni.

Gibanje dejanskih stroškov je v primerjavi s stroški po načrtu dokaj ugodno, saj so doseženi stroški za 3,3% nižji od predvidenih. Vzporedno s tem, pa se ob povečanju izdelovalnih ur tudi nižajo režijski stroški na izdelavno uro in so za 9,7% nižji od planiranih.

Ob teh nekaj elementih, ki kažejo gospodarjenje v devetih mesecih letošnjega leta v tovarni ugotavljamo ugoden poslovni rezultat. Z razmeroma visokim doseganjem proizvodnega načrta (70,4%) in pri nižjih stroških (3,3%) je tovarna ostvarila 74,3% predvidenih skladov, po delitnem razmerju pa je omogočeno še tudi dodatno izplačilo OD.

Zelo pereč problem pa še vedno predstavljajo zaloge na razredu 3 in delno tudi na razredu 5. Se vedno je opaziti tendenco naraščanja, kar je delno sicer opravičljivi

vo zaradi občutnega povečevanja dobavnih rokov, posebno za uvozna gradiva (relejno železo do 14 mesecev, specialni upori in kondenzatorji 12—16 mesecev in sl.) in absolutnega povečevanja proizvodnje. Toda z boljšim načrtovanjem, večjo prožnostjo pri nabavljanju in odločnimi ter sistematičnimi odprodajami odvečnih in nekurantnih zalog bi lahko stanje bistveno izboljšali in s tem ta demoklejev meč, ki nam visi nad glavami, končno odstranili. Pri zalogah polizdelkov pa bi morali z večjo odgovornostjo zahtevati od enot in njihovih planskih oddelkov, da stanje do konca leta normalizirajo.

Koeficienti obračanja so sicer zadovoljivi, lahko pa bi bili občutno boljši.

V razredu 3 je bil dosežen koeficient obračanja za leto 1968 — 2, po načrtu 1969 je 2,4 in dosežen za leto 1969 — 2,3.

V razredu 5 smo v letu 1968 dosegli koeficient 7,4, po načrtu 1969 naj bi bil 7,6, dosežen pa je 9,3.

Drugi prav tako pereč problem kot so lastne zaloge gradiva in nedokončana proizvodnja, pa so terjatve do kupecov. Tu je tovarna prizadeta s pojavom splošne nelikvidnosti v našem gospodarstvu in čeprav se je na relaciji tovarna — PSO (kot najmočnejši kupec) pokazalo v zadnjem obdobju delno izboljšanje; pa so prav terjatve do kupecov vzrok občutnih motenj v proizvodnji, saj tudi tovarna ne more redno poravnati svojih obveznosti do dobaviteljev in si s tem zagotoviti nemoten, skladen in pravočasen dotok reprodukcijskih gradiv.

Po startu v zadnje trimesečje in pripravah za leto 1970 bomo morali temu posvetiti še več skrbi, kot doslej, kajti to je osnova za uspešno izpolnitev zadanih nalog.

L.

Naš razgovor

Povečana dotacija tovarne je omogočila sindikalni podružnici »Elektromehanike« večjo dejavnost

Vprašuje UREDNISTVO, odgovarja predsednik sindikalne podružnice »Elektromehanike« Kranj — tovariš JANKO KOŠNIK.

Vprašanje: Na zadnji sindikalni konferenci je bilo v razpravi nakazanih dokaj problemov, ki so se predvsem nanašali na kadrovske politiko, osebne dohodke in proizvodne težave. Čeprav je bilo v poročilu nakazano tudi delo komisij za kulturo, rekreacijo, šport in socialno pomoč, so drugi problemi zakrili omenjeno dejavnost sindikata. Kaj menite o tem?

Odgovor: Vse kaže, da so se delegati na konferenci lotili najbolj perečih problemov, ki pa so z navedenim vprašanjem v tesni zvezi, kajti čimbolje bomo gospodarili, tem večja bo možnost vseh dejavnosti sindikata. Za realizacijo mnogih dejavnosti so potrebna dokajšnja denarna sredstva, ki se bodo z dobrim gospodarjenjem lahko večala. Zgolj sindikalna članarina ne zadostuje, zato smo nekatere akcije lahko uspešno opravili le z dotacijo tovarne, pri nekateri dejavnosti pa je bil finančno udeležen tudi Obč. sindikalni svet. Samoupravni organi tovarne so povsem razumeli naše potrebe, zato je dotacija dokaj popravila proračun sindikalne podružnice.

Vprašanje: Kako ste uporabili povečano dotacijo?

Odgovor: Od povečanih sredstev so pretežno del bile komisije za pomoč in rekreacijo socialno in zdravstveno šibkih, za šport, proslave ipd. S kombiniranim financiranjem sindikalne organizacije, sindikalnih odborov in tovarne so bile zadovoljivo izvedene tudi razne proslave: dan borca v NG, proslave 50 letnice KPJ v tovarni, dan žena, obisk v tovarni Danussi in druge.

Izletništvo se večina odvijata v organizaciji sindikalnih

odborov z delno uporabo njihovih sredstev v te namene. Od teh skupnih akcij je letos najbolj znana akcija letalskih izletov v Pulo.

Se posebej bi želel omeniti delo socialne komisije. Z denarno pomočjo je bilo ugodno rešenih 41 primerov, s



Janko Košnik

sofinanciranjem sindikalne organizacije in občinske sindikalnega sveta ter lastnimi prispevki je letos v raznih počitniških domovih ob morju letovalo 90 socialno in zdravstveno šibkih članov kolektiva, nadalje 14 otrok članov našega kolektiva (pretežno otroci mater samohranilk), izplačano pa je bilo tudi 6 pomoči v smrtnih primerih. Obiskovanje bolnikov v bolnicah in na domu je ob raznih državnih praznikih že v navadi. Vsak je dobil simbolično darilo, njihovo število pa se giblje od 40 do 50 oseb. Letos je komisija (brez pomoči v smrtnih primerih) porabila za navedene potrebe že 25.552 N din. Delo socialne komisije navajam nekoliko podrobneje zato, ker se ta problematika povečuje, zato zahteva vedno več sredstev.

Iniciativni odbor za organizacijo planinskega društva ZP ISKRA je na svoji prvi seji sprožil akcijo za

razstavo planinskih fotografij članov ZP ISKRA

Razstava bo potujoča in jo bomo prikazali v zimski sezoni v vseh organizacijah ZP ISKRA.

Pogoji za sodelovanje:

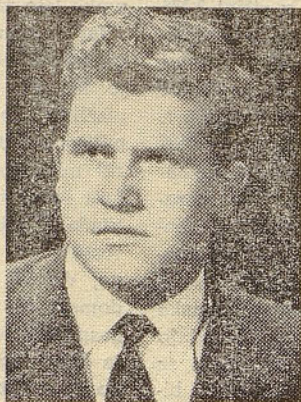
- Na razstavi lahko sodeluje vsak član kolektiva z neomejenim številom fotografij črno-bele ali barvne tehnike, ki zajemajo tematično planinstva, alpinizma, jamarstva, Gorske reševalne službe, Gorske straže, taborništa itd.
- Najmanjši format poslanih fotografij je 13 × 18 ali 18 × 24 cm.
- Rok za dostavo fotografij (v izjemnem primeru tudi negativ) je 15. december 1969.
- Fotografije zbira Marjan Vernik v ZZA, Ljubljana, Tržaška c.

Strokovna komisija bo na sami razstavi izbrala za nagrade

**5 fotografij črno-bele in
3 fotografije barvne tehnike.**

Zagotovljene so možnosti za odkup nekaterih nagrajenih ali nenagrajenih fotografij!

V spomin Rudiju Kranjcu



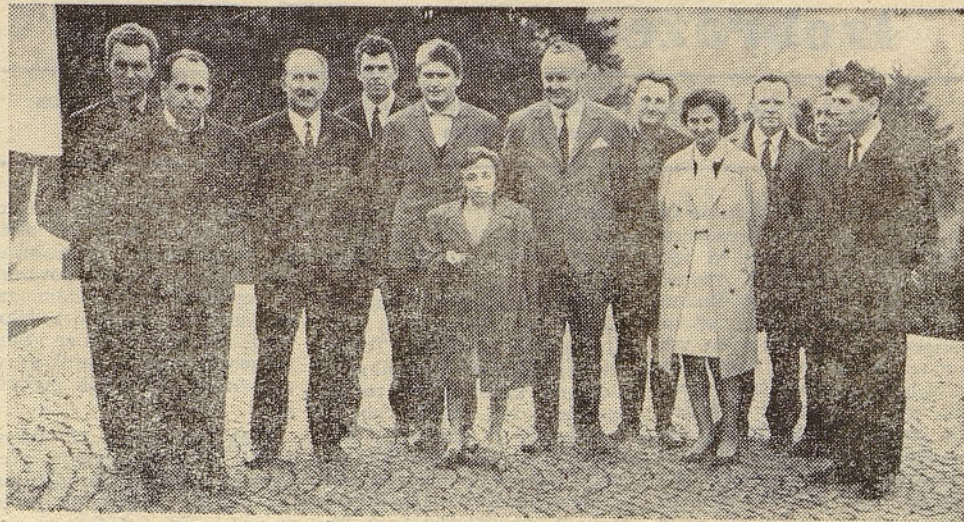
Tistega dne, ko smo zvedeli, da našega Rudija Kranjca ne bo nikdar več med nami, smo onemeli. Objela nas je tesnoba, saj je pri opravljanju službenih dolžnosti tragično ugasnilo mlado življenje, polno delovne ustvarjalnosti in načrtov za prihodnost.

Rudi je bil rojen pred 26 leti v Ljubljani. Po uspešno zaključeni srednji tehnični šoli elektro stroke se je najprej zaposlil v ISKRI — Pržan. Bil je vedno požrtvovalen in pridni sodelavec. Tak je 1964. leta prišel v novo nastajajoči kolektiv Biroja za avtomatizacijo železnic. Skupaj s kolektivom je rasel in zorel tudi Rudi, izpopolnjeval svoje znanje in postal pravi strokovnjak za kable in telekomunikacijske naprave ter nadzorni organ pri kabliranju na železniških progah Ljubljana — Jesenice, Koper — Kozina in Ljubljana — Dobova. Ustvaril si je družinico in začel graditi novi dom.

Teško bomo pozabili vse grenke in vesele ure, ko smo sodelovali z njim. Bil nam je vedno dober delovni tovariš in zvest prijatelj. Spominjali se bomo njegove vedrosti, delovnega poleta ter nesebičnosti, saj nam nikoli ni odrekel pomoči. Šel je povsod tja, kamor je delo neusmiljeno priganjalo, kjer je moral vložiti maksimalno požrtvovalnost in pridnost. Ne mi ne on nismo mogli predvideti, da bo zaradi tega postal žrtev nesreče na svojem delovnem mestu — med železniškimi tirji, kjer je preživel toliko delovnih ur.

Hudo se je sprijazniti s kruto resnico, ki je tako boleča. Čeprav Rudija ni več med nami, bo v nas vedno ostal svetel spomin na njegovo vedrost, dobroto, poštenost in pridnost, saj je vse to tako nesebično razdaljal svoji družinici in naši skupnosti. Naj mu bo lahka domača zemlja!

Delovni kolektiv
PSO — BAZ



Delegacija ZZZB iz tovarne »Aparati« pri spomeniku na Urhu.

Komemoracija ob dnevu mrtvih

Člani aktiva ZZZB Iskra — Aparati so tudi letos po stari tradiciji na dostojen način počastili Dan mrtvih — spomin padlim v NOB in žrtvam fašizma.

Obiskali so Urh pri Ljubljani, med vojno dobro znano belogardistično postojanko, strah in trepet vse ljubljanske okolice. Prav nič ni čudnega ali pretiranega pri

tem, če pa vemo domala skoraj vsi, da je prav na Urhu bila zbrant »elita« belogardizma, divjaki, klavci, zverine in monstumi v človeški podobi, katerim ni bil cilj krščanski pouk svete matere cerkve, kakor so sami trdili, pač pa le čudovite kulise pred neukim in pohlevnim ljudstvom, da so se lahko izživljali na nemočnih in nedolžnih ljudeh.

Grozoten in pošasten je pogled na slike, ki kot nema priča neizpodbitno pričajo in razgaljajo belogardistično svojat v svojem divjaškem elementu nad nedolžnimi žrtvami, ki so bile le toliko ktive, da so kot pošteni Slovenci in državljani iskreno ljubili svobodo in svojo domovino.

Se danes stoji lipa — drevo, simbol slovanstva in ljubezni, na katero so belogardistični monstumi obešali nedolžne ljudi, potem pa jih streljali. Žalosten je ta pogled. Ne moremo se osvoboditi težkega občutka, niti se žalostnejšega pogleda na kleti »bunkerja«, kjer so podivjani volkodlaki oskrunili prenekatero človeško telo.

Da, to so bili težki časi, vendar, pravica je zmagala. Saj vendar tako mora biti. Dobro mora zmagati nad slabim.

Delegacija ZZZB — Aparati je k spomeniku položila venec in z enominutnim molkom počastila spomin padlih.

Miloš

VESTI IZ DRUGIH ČASOPISOV

Delavski svet podjetja »Rade Končar« Zagreb je na seji 26. 10. 1969 med ostalim

— potrdil podpisani okvirni sporazum s firmo »Zanussi« o osnovanju dolgoročnih močnih poslovnih zvez in o kooperaciji v proizvodnji in prodaji vseh vrst gospodinskih aparatov;

— odobril izločitev delovne enote za proizvodnjo malih električnih strojev iz obrata rotacijskih strojev ter osnovanje obrata gospodinskih aparatov v sestavu grupacije za proizvodnjo gospodinskih aparatov;

— odobril osnovanje grupacije gospodinskih aparatov;

— odobril vse do tedaj podvzete mere pri integraciji domačih proizvajalcev gospodinskih aparatov in drugih podjetij.

Odgovornost za kakovost in zanesljivost v sodobnem industrijskem poslovanju

(Nadaljevanje in konec)

11. Vloga prodajne službe pri zagotavljanju kakovosti. Vsebinska in oblika prospektov in drugega informacijskega materiala o izdelkih.

12. Spremljanje kvalitete izdelka v eksploataciji in postopek z reklamacijami. Naloge servisne službe za zagotavljanje kvalitete izdelkov v eksploataciji.

13. Statistične metode v kontroli kvalitete.

14. Odgovornosti in pravice za kvaliteto konstrukcije (razvoja) in kvaliteto ustreznosti izdelave.

15. Sistem informiranja o kvaliteti — povratne informacije in korekcijski ukrepi.

16. Stroški izgube zaradi

slabe kvalitete — spremljanje, evidenca in poročanje o izgubah.

17. Organizacija službe za kvaliteto in zanesljivost.

Poslovnik mora v pregledni obliki obdelati ves sistem zagotavljanja kakovosti v delovni organizaciji. Vsa stališča, politika kvalitete in odnosi, izraženi v poslovniku, morajo imeti avtoriteto uprave delovne organizacije. Poslovnik mora temeljiti na dejanskem stanju problematike kakovosti in mora biti v bistvu del osnovne organizacijske sheme delovne organizacije. Zato je priporočljivo vsak predpis poslovnika najprej prediskutirati z vsemi prizadetimi, da se tako zagotovi vsklajenost stališč.

Vzdrževanje merilne in kontrolne opreme

Voznik motornega vozila ve, da je treba vozilo redno vzdrževati in da so potrebni periodični servisni posegi, če si želi zagotoviti zanesljivo in varno vožnjo in dolgo življenjsko dobo vozila. Zanimivo pa je, da se večina zelo malo zaveda, da je merilna in kontrolna oprema, ki jo uporablja v preskuševališčih in v kontroli najmanj tako potrebna rednega vzdrževanja in rednih periodičnih pregledov, saj je velik del te opreme na ključnih kontrolnih mestih in je od njihove točnosti odvisna kvaliteta izdelkov, od njihove zanesljivosti pa morda izpolnitev plana. Od merilne opreme ne

smemo nekritično zahtevati, da leta in leta brez vsakega posega pravilno deluje, včasih celo v zelo težkih pogojih okolja (prah, vlaga, vibracije ipd.).

V potrditev tega lahko navedemo nekaj konkretnih podatkov. V nekem inštitutu so uvedli periodično kontrolo instrumentov. Izdelali so plan pregledov in začeli sistematično pregledovati instrumente. Vsak instrument je bil podvržen temeljiti in vsestranski kontroli točnosti. Rezultati prvih pregledov so bili porazni: 55 do 60% pregledanih osciloskopov, električnih generatorjev, univerzalnih instrumentov in elektronskih voltmetrov je bilo treba popraviti, kalibrirati ali umeriti, čeprav ni bilo na videz nikakega znaka, da niso v redu. K temu je treba dodati, da je bila večina instrumentov izdelek renomiranih firm in da so jih upo-

rabljali predvsem strokovnjaki, inženirji in tehniki.

Z uvedbo periodične kontrole se je odstotek neustreznih instrumentov bistveno zmanjšal, vendar je še tudi pozneje bil pri vsakokratnem pregledu določen odstotek instrumentov izven razreda in potreben popravila ali vsaj ponovnega justiranja, čeprav uporabniki tega niso opazili.

To dejstvo zgovorno priča, da je redno in sistematično vzdrževanje merilne in kontrolne opreme eden izmed osnovnih pogojev za zagotavljanje kakovosti izdelkov. Za vse instrumente in vso kontrolno opremo je treba izdelati termiski plan kontrole, o čemer je treba voditi evidenco. Priporočljivo je, da je na vsakem instrumentu nalepka z označbo, kdaj je bil instrument kontroliran, po možnosti pa naj bo naveden tudi termin naslednje kontrole. Prav tako je tudi pripo-

Izobraževanje v ZP Iskra

Odgovori vodje referata za izobraževanje in štipendiranje F. Peternelja na vprašanja našega sodelavca

Referat za izobraževanje in štipendiranje Združenega podjetja Iskra skrbi za vse vrste izobraževanja: redno, izredno in dopolnilno. Redno izobraževanje poteka preko štipendiranja in sicer za vse vrste rednih šol in zagotavlja svojim organizacijam — glede na njihove potrebe — kader, ki prihaja iz poklicnih šol, srednjih šol in vseh višjih in visokih šol. Za izredno izobraževanje referat obvešča organizacije, na katerih šolah je možno, oz. je organizirano izredno šolanje, kakšni so pogoji, kakšen je program šolanja, trajanje šolanja, itd.

To izobraževanje je namenjeno predvsem tistim, ki iz

katerega koli vzroka niso končali rednega šolanja in tistim, ki si hočejo pridobiti višjo izobrazbo.

Dopolnilno izobraževanje pa poteka po vsej vertikalni kvalifikacijskih struktur. To je od nekvalificiranih, polkvalificiranih, kvalificiranih pa do samega vrha. Namenjeno je kadrom, da se seznanijo z novimi dognanji, izsledki, da bolje opravljajo delo, ki jim je zaupano. Kar se tiče dopolnilnega izobraževanja je referat povezan z institucijami, ki opravljajo te naloge, predvsem pa s šolskim centrom ZP Iskra, ki ima poseben oddelek za dopolnilno izobraževanje. Poleg tega skrbi refe-

rat tudi za inozemske prakse štipendistov, kar je tudi oblika dopolnilnega izobraževanja. Referat je tudi povezan z republiškim zavodom za mednarodno tehnično sodelovanje in s tem skrbi za vzgojo svojih kadrov (prakse) v podobnih inozemskih podjetjih.

Vsekakor vlaga ZP Iskra Kranj v izobraževanje precejšnja sredstva, vendar pa ne smemo misliti, da je to brezobrestna naložba in morali bomo gledati, da se bo ta dejavnost kvalitetno in kvantitetno še povečevala in razširjala.

Problemi s katerimi se srečujemo so različni. Vsekakor pa je eden izmed glavnih ta, da nimajo nekatere organizacije organizirane službe izobraževanja, oz. jo imajo slabo organizirano. Ponokod je to celo dodatna zaposlitev. Treba pa je omeniti, da so te službe v nekaterih organizacijah prav v letošnjem letu naredile precejšen korak. Drug problem, ki izhaja iz prvega pa je ta, da je v nekaterih organizacijah čutili nezainteresiranost za to obliko dejavnosti. Vsekakor bodo organizacije ZP morale misliti tudi na to obliko dejavnosti, če si bodo hotele zagotoviti dovolj strokovno kvalitetnih in sposobnih kadrov.

Jasno je, da ima vse izobraževanje velik vpliv na kvalifikacijsko strukturo zaposlenih v ZP — jo dviga in izpopolnjuje vrzeli v njej. To pa je še toliko bolj pomembno, če se zavedamo, da nam prav tega primanjkuje in, da prav pravilna kvalifikacijska struktura zaposlenih vpliva na poslovni uspeh vsake gospodarske organizacije.

Japonska doživlja gospodarski čudež

Uradno so sporočili, da je Japonska ustvarila rekordne devizne rezerve v višini 3,226 milijarde dolarjev in septembra tudi presežek v plačilni bilanci s tujino, ki je znašal kar 340 milijonov dolarjev. Japonska doživlja gospodarski čudež, medtem ko zaostaja gospodarstvu ZDA in zahodne Evrope. Japonski finančni minister Fukuda pa opozarja, da je tako hiter razvoj nevaren, pa čeprav Japonska poveča na leto proizvodnjo za 15%. Zdi se celo, da se tokijska vlada boji tako hitrega razvoja in da ga želi zmanjšati na kakih 10 odstotkov letno. Boji se, da bi zašla v resne finančne težave,

če se bo prihodnjih pet let narodni dohodek povečal vsako leto za 15%.

Japonska zunanja trgovina narašča še hitreje. Septembra je bil na primer presežek plačilne bilance s tujino 340 milijonov dolarjev, avgusta 200 milijonov, junija pa takrat rekordnih 282 milijonov. Vlada bi morala povečati investicije v javna dela, kaže pa, da še hitreje naraščajo domače in tuje investicije v gospodarstvo. Hitro se razvija tudi težka industrija, ki bo letos povečala proizvodnjo jekla kar za kakšnih 15 milijonov ton. Avtomobilska industrija bo druga na svetu, takoj za ZDA.

Škodljivost nadurnega dela

Praksa je pokazala, da je učinek tem slabši, čim daljše in čim napornejše je delo. Prvo uro dela je učinek majhen, kar je gotovo posledica organizma, da se na delo šele prilagaja. Učinek je največji v tretji, četrti in peti uri dela. Takrat je najbolj izkoriščena delovna moč, delovni učinek je najpopolnejši, ker se še ne pojavlja utrujenost.

Že peto uro neprekinjenega dela začne delovni učinek padati, pojavlja se utrujenost. Najnižje vrednosti doseže delovni učinek v sedmi in osmi uri dela, medtem ko je v deseti, enajsti in dvanajsti popolnoma brezpomemben.

Iz teh podatkov lahko zaključimo, da je delovni učinek toliko slabši, kolikor je delo daljše, kar je posledica naraščajoče utrujenosti. De-

lovne ure, prebite pri delu, po običajnem delovnem času (tako imenovano nadurno delo oziroma dela v podaljšanem delovnem času), ne doprinašajo mnogo k skupnemu dnevnemu učinku.

Z drugimi besedami nadurno delo ne povečuje produktivnosti in ni koristno za zdravje delavca, saj naglo vodi k preutrujenosti, izčrpanosti in k zmanjšanju odpornosti organizma pred povzročitelji raznih bolezní.

(Po Tanjugu)

Proizvodni oddelek telefonije na Blejski Dobravi

(Nadaljevanje s 1. strani)

razvidne pa so tudi vse ostale zahteve, ki jih bo moral upoštevati projektant pri projektiranju novogradnje.

Glede na to, da bo ta proizvodnja tesno povezana z visoko stopnjo tehnološke odvisnosti in se bo morala tudi v planskem pogledu podpreti zahtevam plana matičnega obrata, bo ostalo justiranje relejev in polaganje žičnih oblik na novi lokaciji v organizacijskem smislu statusa proizvodnega oddelka obrata ATN Elektromehanike Kranj. Vsi odnosi med Elektromehaniko Kranj in Skupščino občine Jesenice bodo razvidni iz pogodbe o poslovno tehničnem sodelovanju, tako

glede obveznosti in pravic obeh strank.

Okvirno se predvideva, da bi bilo možno pričeti proizvodnjo v novem oddelku sredi leta 1970.

Zadevno je DS tovarne ISKRA — Elektromehanika Kranj sprejel na 3. izrednem zasedanju naslednji sklep:

● Delavski svet je sprejel predlog, po katerem se v okviru obrata ATN ustanovi na Jesenicah (Blejska Dobrava) oddelek justiranja relejev in polaganja žičnih oblik ter v tej zvezi potrdil pogodbo o poslovno tehničnem sodelovanju med ISKRO — Elektromehanika Kranj in Skupščino občine Jesenice.

ročljivo uvesti za merilno opremo kartoteko, v kateri ima vsak instrument karton, kamor se vpisujejo vsa popravila, justiranja ipd. in iz katerega lahko v vsakem trenutku razberemo stanje instrumenta in njegovo iztrošenost.

Solanje in vzgajanje za kvaliteto

Izkušnje zadnjih let, ki so jih dosegli na področju zagotavljanja kakovosti v svetu in zlasti na Japonskem, pričajo, da je treba v program dela vključiti tudi solanje in vzgajanje. To potrjuje tudi osnovna tema letošnje konference Evropske organizacije za kontrolo kakovosti. V tem programu ni mišljeno samo vzgajanje in solanje kontrolorjev, ki so po službeni dolžnosti zadolženi, da nadzirajo kakovost, temveč strokovnjaki poudarjajo izreden pomen vzgoje vseh zaposlenih. Vsak delavec se mora zavedati, v

kolikšni meri lahko z delom na svojem delovnem mestu v proizvodnji delov ali pri montaži prispeva h kvaliteti izdelka. Pri tem mnogi nava-jajo za vzgled uspehe, ki so jih dosegli v zadnjem času Japonci. Zanje vemo, da so se še pred zadnjo vojno skušali uveljaviti z izdelki nizke kakovosti in izredno nizke cene. Ko se je pa tudi pri njih standard začel dvigati, so spoznali, da je bodočnost njihovega gospodarstva samo v tem, če se bodo na svetovnem tržišču uveljavili s kvalitetnimi izdelki. Uspeh ni izostal. Vendar pa Japonci borbo za kakovost nadaljujejo in so v okviru tega programa začeli široko akcijo šolanja za kvaliteto. Danes deluje v japonskih industrijskih podjetjih na desetisoče krožkov, kjer šolajo svoje delavce in jih navajajo k čim večjemu zavzemanju za kakovostno delo. Vsak delavec se mora zavedati, v kolikšni me-

ri lahko s svojim delom prispeva h kakovosti izdelka, vsak se mora vključiti v akcijo za zagotavljanje kvalitete. Da bi pa lahko to s čim večjim uspehom zagotovili, mora biti ves tehnološki proces ustrezno zastavljen. Na že omenjeni konferenci Evropske organizacije za kvaliteto se je v razpravi pojavilo zanimivo vprašanje, v kolikšni meri se sme razbiti delovni oziroma montažni proces na posamezne operacije, da se bo delavec še lahko dovolj zavedal svoje odgovornosti za kakovost. Nekateri diskutanti so sodili, da preveliko drobljenje na majhne operacije manjša občutek odgovornosti, drugi pa so v bolj obsežnih operacijah videli težavo, da delavec ni tako lahko premeščati na različna delovna mesta, ker je obvladanje več zapletenejših operacij težje. Brez dvoma bodo v programu zagotavljanja kakovosti, ki ga bomo morali

slej kot prej v smislu integralske kontrole kakovosti, začeli izvajati tudi pri nas, imeli tako tehnologi kot strokovnjaki za izobraževanje na delovnem mestu še velike naloge.

Vključitev službe za kakovost v sodobne organizacijske sheme industrijskih podjetij

Čeprav je organizacijska shema podjetja ali tovarne odvisna od različnih pogojev in dejavnikov, zaradi katerih zanjo ni mogoče pričakovati kakšnega splošno veljavnega pravila, pa kljub temu moremo ugotoviti določene razvojne smeri in organizacijske oblike, ki so rezultat dolgoletnih izkušenj. V konkretnem primeru je naša naloga, da se seznanimo s sodobnimi vidiki upoštevanja in vključevanja službe za kakovost v organizacijsko shemo podjetij.

Spoznali smo, da so naloge in vloga, ki jih je imela služba za kakovost na svoji razvojni poti skozi desetletja, naglo naraščale. Služba za kakovost je v treh do štirih desetletjih doživela velik razvoj in nagel vzpon, čemur so v svetu v industrijskih podjetjih sproti prilagajali organizacijsko shemo tako, da je služba lahko čim učinkoviteje izpolnjevala postavljene naloge.

Dokler je služba za kakovost imela le inšpekcijsko vlogo, ki je sortirala dobro od slabega, je ustrezala organizacijska oblika, po kateri je bila kontrolna inšpekcijska služba podrejena proizvodnemu sektorju. Z večanjem nalog, ki jih je v skladu z razvojem tehnike morala reševati služba za kakovost, pa je postajala taka organizacijska podrejenost ovira pri izpolnjevanju nalog. — Zato je v zadnjih desetih do petnajstih le-

Dopisujte
v ISKRO!

Za uspešnejši nastop na tržišču

(Nadaljevanje s 1. strani)

neje poročati šele kasneje, bo naše bralce gotovo zanimalo nekaj njegovih osnovnih značilnosti.

Koncept izhaja iz naslednjih temeljev poslovne politike ISKRE: ZP ISKRA je vodilna industrija na področju elektronične, telekomunikacij in elektromehanike v jugoslovanskem prostoru; pokriva v okviru svojega programa vsaj 50 % potreb jugoslovanskega tržišča v vseh osnovnih panogah (proizvodnja se je zaradi prednosti velikih količin lahko specializirala); kriteriji za domača in tuja tržišča so enoviti, pri čemer izvoz predstavlja 25 — 30 % potreb domačega tržišča; ISKRA posebej skrbi velikim potrošnikom in projektom, ki jih pridobiva in oskrbuje z organizacijo inženiringov, razvijanjem domačih in tujih kooperacij, z uporabo licenc in z izkoriščanjem mednarodnih poslovnih zvez prek zastopstev in drugih oblik.

Za realizacijo programa, temelječega na takšni osnovni politiki, je trgovinska hiša ISKRE najprimernejša oblika. Nastala naj bi s spojitvijo in razširitvijo sedanjih tržnih organizacij ISKRE PSO in NO v močno industrijsko trgovinsko hišo ISKRA COMMERCE, kot samostojno organizacijo v okviru ZP ISKRA. Ta trgovinska hiša bi morala opravljati večino trgovinske dejavnosti ISKRE, prevzeti tuja in domača zastopstva in opravljati storitvene dejavnosti, ki dopolnjujejo prodajo kot sta montaža in servis ter organizirati inženiringe.

Poslovna sposobnost in ekonomska moč, ki izvira iz nje, dovoljujeta pričakovanje, da se bodo organizacije v ZP ISKRA odločile za popolno vključitev vanjo.

Zamisel predvideva, naj bi že ob ustanovitvi ISKRA COMMERCE za vrsto ukrepov poskrbeli za trajno pove-

zanost in medsebojno ekonomsko odvisnost trgovinske hiše z interesi ZP ISKRA kot celote in z interesi posameznih organizacij ZP ISKRA posebej. ZP ISKRA naj bi imela kot ustanovitelj večinski delež v ISKRA COMMERCE, poleg tega pa bi med ZP ISKRA in ISKRA COMMERCE sklenili pogodbo, ki bi uzakonila učinkovite instrumente vpliva na poslovni koncept, perspektivno usmeritev in investicijske naložbe v to organizacijo. Ustrezne del akumulacije, nastale iz trgovinske dejavnosti ZP ISKRA v okviru ISKRA COMMERCE naj bi se po tej pogodbi prelivale v kapital za nove optimalne naložbe v podjetju. Operativno bi organizacije ZP ISKRA uveljavljale vpliv na poslovanje ISKRA COMMERCE prek poslovnega odbora ZP ISKRA in posebnega poslovnega sveta pri ISKRA COMMERCE, medsebojni odnosi med posameznimi organizacijami in ISKRA COMMERCE pa bi še naprej temeljili na medsebojnih pogodbah.

Dosedanja vsklajevanja na temelju tega koncepta potekajo v podjetju uspešno. Delavska sveta PSO in NO sta že sprejela ustrezne sklepe, ki v načelu odobravajo poslovno integracijo obeh organizacij v ISKRA COMMERCE, ob upoštevanju realnih pogojev, kar zadeva lokacije in bančne odnose ter samostojnosti v poslovanju, predvsem v delitvenih odnosih.

Ugodno poteka tudi vsklajevanje z gospodarskimi in družbeno političnimi dejavniki v republiškem merilu. Razumljivo je n. pr., da je zaradi neugodne kapitalne strukture podjetja realizacija koncepta ISKRA COMMERCE, kot nasploh realizacija nujnih ukrepov za povečanje proizvodne moči ZP ISKRA, nujna vzpostavitev dolgoročnih interesnih povezav v novi kvaliteti in znatno večjem obsegu z bančnimi organizacijami. Ra-

čunati je treba, da bi trgovinska hiša realno omogočila koncentracijo znatnega dela obstoječega kapitala, ki se sedaj nahaja v sferi blagovnega prometa, omogočila boljše obračanje sredstev in začetek procesa medsebojnih vlaganj znotraj ZP.

Izvedba koncepta o ISKRA COMMERCE bi podjetju končno le zagotovila dovolj kompakten, enoten ter poslovno prožen in zaokrožen nastop na tržišču, posebno pa tudi možnost za osredotočenje sredstev tja, kjer bo imelo podjetje večje ugodnosti.

Izvedba koncepta, tako pri notranjih kot zunanjih dejavnostih, bi obenem pomagala razpršiti vse preveč zakoreninjeno prepričanje, da se ISKRA že nekaj let nahaja v »krizi«. Pokazala bi da je »kriza« v bistvu samo uspešen proces prehoda v tržno orientacijo, ki je seveda dolgotrajen in boleč, podobno kot je to tudi primer v drugih industrijsko razvitih deželah. Podatki o gospodarskem gibanju v našem podjetju pa nesporno dokazujejo, da je »kriza« v resnici pretežno le nova etapa v nadaljnji ekspanziji, seveda v novih tržnih pogojih.

Pripominjamo, da bomo o razvoju te izredno zanimive zamisli, ki naj bi jo realizirali že ob začetku naslednjega meseca še poročali.

M. K.

Vesti iz drugih tovarniških časopisov

**PROTOKOL O KOOPERACIJI
»RADE KONČAR«
ZAGREB Z
»BALKANCARIMPEXOM«
SOFIJA**

Informativni list »Končarvac« je v št. 218 (30. okt. 1969) poročal, da je bil v Predstavništvu Beograd podpisan protokol o industrijsko-proizvodni kooperaciji in prodaji elektro-vozičkov in prikolic med »Balkancarimpexom«, Sofija in podjetjem »Rade Končar«, Zagreb.

»Rade Končar« se bo specializiral za proizvodnjo sestavnih delov za omenjena vozila in bo imel ekskluzivno pravico plasmana teh sredstev notranjega transporta na področju SFRJ ter servisno službo, vprašanje plasmana na treh tržiščih pa bo definirano s pogodbo.

**PRED INTEGRACIJO
»RADE KONČAR« —
»RADNIK«**

Strokovne komisije zaključujejo z analizo o integraciji podjetij »Rade Končar« in »Radnik«. V prvi polovici novembra bodo komisije predložile dokončne rezultate organom obeh podjetij.

»Končarvac«

Iz sklepov samoupravnih organov

AVTOMATIKA

SKLEPI
8. seje UO

● Tovarna Avtomatika ne more prevzeti na svoje breme izgube iz preteklih let, ker bi s tem prišla tovarna sama v težave. Kolektiv Avtomatike se zavestno odreka višjim OD, da bi tovarno postavili na zdrave temelje. Ker je tovarna sama prevzela svoje dolgeve in izgube in jih tudi odplačuje — odplačevala pa jih bo še 7 let — menimo, da naj se tudi druge tovarne poslužijo takega načina, ne pa, da njihove

izgube prenašamo na ramena drugih.

Naš kolektiv je prejemal nekaj let 80 % osebne dohodka. Čeprav je bila takrat še obvezna in s Statutom PZ določena subsidiarna odgovornost, izgube niso pokrivala druge tovarne, ampak tovarna sama. Zato predlagamo UO ZP in DS ZP, da to vprašanje podrobno prouči, v kolikor noče, da nastane še en problem.

● Upravni odbor je vzel na znanje informacijo direktorja tovarne o višini plana za leto 1970, ki bo po predvidevanjih znašal 100 milijonov ND.

Kratke vesti

95 % VSEH PREVOZENIH POTNIKOV NA LONDONSKIH ŽELEZNICAH

si danes nabavlja vozovnice prek postajnih avtomatov za prodajo kart, in le še 5 % pri postajnih blagajnah — tako zelo so tam že spopolnili avtomatski sistem prodaje kart.

Novi sistem prodajnih avtomatov je kombinacija dveh ločenih postopkov, od katerih eden služi za prodajo kart, drugi pa za kontrolo prevoznih izkazov na peronski zapori. Seveda ti avtomati hkrati opravljajo vsa potrebna računska in knjigovodstvena dela ter avtomatsko izdelujejo obračun in potrebne statistične podatke. Vsi ti avtomati imajo vgrajen še poseben mehanizem za menjanje denarja (avtomate za drobiž).

ČLOVEK NA MARSU LETA 1982

Verner von Braun, eden izmed voditeljev ameriškega programa za vesoljske raziskave, je izjavil: »Mislim, da bi lahko poslali človeka na Mars leta 1982, če bi to zares želeli storiti.

32,5 MILIJONA POLJAKOV

Varšava — Tribuna Ludu piše, da je imela Poljska sredi tega leta 32.555.000 prebivalcev. Na Poljskem zdaj živi na kvadratnem kilometru povprečno 104,1 prebivalca. V začetku leta 1946 je imela Poljska 23.895.000 prebivalcev, oziroma 74,4 na kvadratni kilometer. V minulih 23 letih in pol se je prebivalstvo Poljske povečalo za 8.660.000.

NOVO ZDRAVILO PROTI LIMFATIČNI LEVKEMIJ

Zahodnonemška kemična družba Bayer je sporočila, da bo kmalu poslala na trg novo zdravilo proti akutni limfatični levkemiji, ki je učinkovito v 50 do 70 % primerov. Preparat bodo prodajali kot crasnitin. Zdravilo ne obeta ozdravitve, ima pa pomembno vlogo pri zdravljenju. Ni brez stranskih učinkov, vendar jih je mogoče lažje kontrolirati, kakor pri nekaterih drugih podobnih preparatih. Nove lastnosti zagotavlja temu preparatu element aspariginaza, ki selektivno deluje na delitev krvnih celic. Preparat so podrobno raziskali v rakovem inštitutu v New Yorku in v inštitutu Paul Ernich v Frankfurtu.

HUMORISTI IN KARIKATURISTI — POZOR!

Da naš list ne bo tako »uraden« sodelujte in pošljite svoje tovrstne prispevke. Dobrodošle so tudi manjše križanke s tematiko, ki se predvsem nanaša na Iskro (izdelki, naslovi tovarn, obratov).

Naslov: Uredništvo glasila »ISKRA« — Kranj

tih industrijsko-tehnološke revolucije v skladu s sodobnim konceptom integralne kontrole kakovosti prišlo v vseh razvitih industrijskih državah do bistvenih organizacijskih sprememb. Danes je v svetu jasno, da je mogoče zahteve za kakovost in zanesljivost izpolniti samo tako, da je služba za kakovost enakovreden partner z vsemi drugim službami v podjetju in neodvisna zlasti od tistih, ki odgovarjajo za izpolnjevanje plana, tj. od vodje proizvodnje, vodje gospodarsko-tehničnega sektorja ali tehničnega sektorja. Po sodobnih vidikih je služba za kakovost podrejena direktorju oziroma generalnemu direktorju, ki odgovarja za osnovno politiko kakovosti v podjetju, organizacijska shema in organizacijski predpisi pa morajo biti taki, da omogočajo vse povratne zveze in informacije, ki so potrebne

za hitro in učinkovito ukrepanje o kakovosti.

Nadaljnjo izpolnitev pomeni uvajanje programskih teamov, ki so zadolženi za posamezne projekte ali skupine projektov (panoge) v celoti, tj. od tržne analize do nadzora izdelka v eksploataciji. Pri taki organizaciji je predstavnik službe za kvaliteto član teama, njegova naloga pa je, da sodeluje pri obravnavi vseh vprašanj, ki kakor koli zadevajo kvaliteto, in spremlja z gledišča kakovosti in zanesljivosti celotno izvajanje programa.

Opisane principe so že sprejeli ali pa jih sprejemajo v vseh razvitih podjetjih, da ne govorimo o organizaciji v vzhodnoevropskih državah, kjer so vodje službe za kakovost podrejeni centralni državni organizaciji, ki je zadolžena za nadzor nad kakovostjo, in kjer skušajo s tem ukrepom zagotoviti večje rezultate za kakovost.

Izstrelitev »Apolla-12« bo 14. novembra ob 16.22

Objavljen je vozni red za polet ameriške vesoljske ladje »Apollo-12«, s katero bodo poleteli na Luno vesoljci Charles Conrad, Alan Bean in Richard Gordon. Po tem voznem redu bo trajal polet Apolla-12 najmanj 244 ur in 35 minut. »Apollo-12« bodo izstrelili 14. novembra ob 16.22 po srednjeevropskem času. Astronavta Conrad in Bean bo-

sta pristala na Luni na območju Oceana viharjev 19. novembra ob 7.53, štiri ure pozneje pa bosta prvokrat za tri ure in pol zapustila kabino. Pozneje bosta še enkrat prav toliko časa preživela na prostem na Luni. »Apollo-12« se bo vrnil na Zemljo 24. novembra ob 20.57 po srednjeevropskem času, in sicer bo pristal na Tihem oceanu.

Preprečujmo nesreče v prometu

Republiški odbor RK Slovenije, republiška komisija za varnost v prometu in Avto-moto zveza Slovenije, so se dogovorili, da ukrepejo vse potrebno, da bi se zmanjšalo število nesreč v prometu. Zato so organizirali od 1. do 10. novembra letos po vsej Sloveniji akcijo z geslom »Preprečujmo nesreče v prometu«. Namen akcije je vplivati na voznike motornih vozil, da nesreče preprečujejo, če pa do njih že pride, storiti vse potrebno, da bi bile posledice nesreč čim manjše. Zato bo akcija razdeljena v dve fazi.

Prva faza obsega propagandno akcijo, s katero bodo opozarjali voznike na previdno in varno vožnjo z okoli 4000 lepaki in več kot 100.000 letaki, ki jih bodo razdelili voznikom motornih vozil.

Drugi del akcije pa je namenjen organiziranju tečajev prve pomoči za voznike motornih vozil. To so tečaji prirejani posebej za voznike motornih vozil, ki bodo trajali deset ur, voznike pa naj bi poučili o situacijah, ki nastanejo pri prometnih nesre-

čah in o osnovnih prijemih nudenja prve pomoči poškodovancem. Ta akcija je namenjena predvsem voznikom, ki so že opravili vozniški izpit, niso pa še opravili ustreznega tečaja prve pomoči, ali pa še ne poznajo večščin reševanja prometnih nesrečencev.

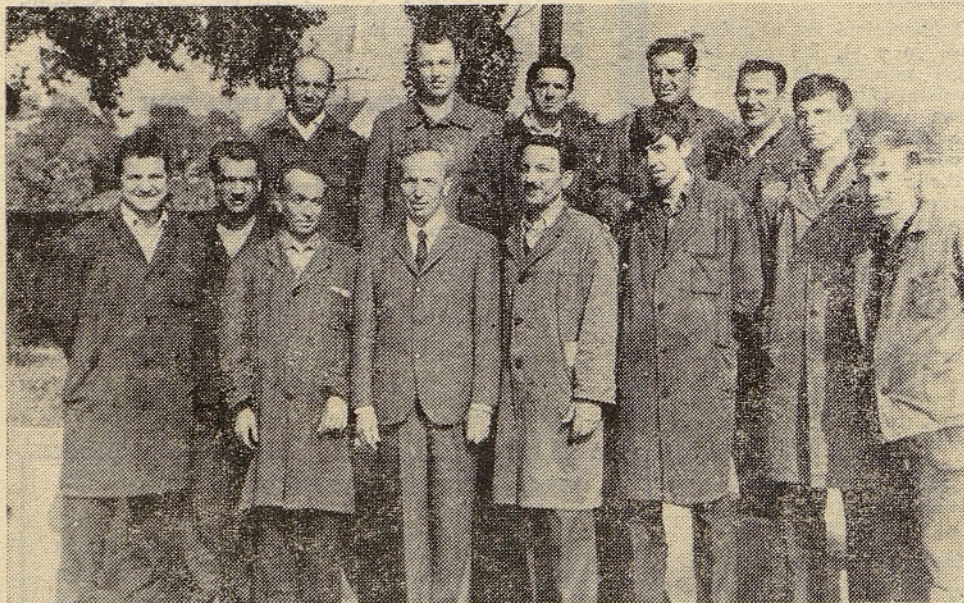
Do zdaj od kandidatov za vozniški izpit še niso zahtevali, da opravijo tudi tečaj

prve pomoči, vendar spričo številnih prometnih nesreč in števila prometnih poškodb, ki iz dneva v dan narašča, menijo, da bi tak tečaj moral biti obvezen za vsakega vozniškega kandidata. Tako bi se število umrlih v nesrečah prav gotovo precej zmanjšalo, saj že majhne večšchine prve pomoči dostikrat pomagajo, da ponesrečenec ostane živ.

Sreča za zvestega gledalca televizijske oddaje »Vozniško dovoljenje, prosim«

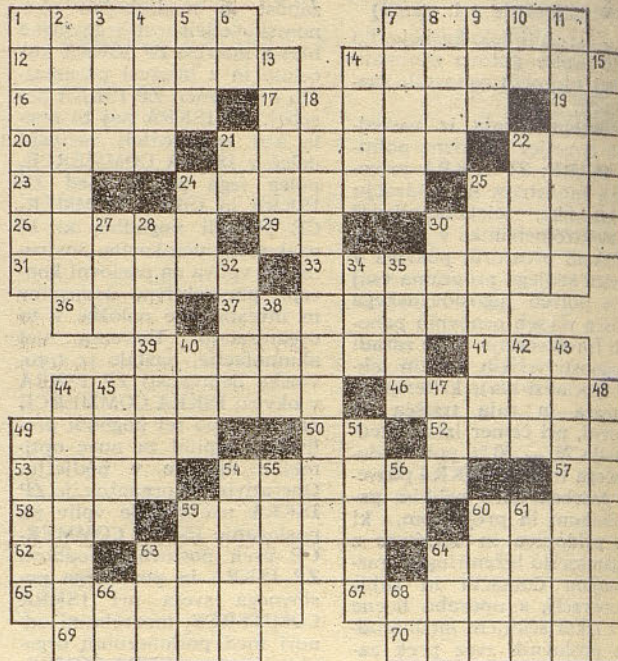
V sodelovanju z revijo Avto je RTV Ljubljana pripravila 6 oddaj, ki so med gledalci vzbudile precej zanimanja. Prav gotovo je to oddajo gledalo tudi lepo število Iskrašev. Sreča pa je bila to pot najbolj naklonjena Maksu Slugi, sodelavcu v strokovnih službah ZP. Zvesto je sledil oddajam in pošiljal odgovore na zastavljena vprašanja. Čeprav je bila v bobnu za žrebanje tudi njegova dopisnica, ni računal,

da ga bo obiskala sreča in mu naklonila avtomobil Austin 1300, ki je bila največja nagrada. Tembolj vesel pa je bil ko je roka voditeljice avto-kviza iz bobna potegnila prav njegovo dopisnico. Sreča mu je pomagala, da se mu je izpolnila želja-rad bi namreč s »fička« presedlal na kak večji avtomobil, a je bil doslej vselej »prekratek« s financami. Ob tem srečnem dogodku Maksu Slugi naša iskrena čestitka!



ELEKTROMECHANIKA KRANJ — Pred kratkim je odšel v zaslužni pokoj tov. MIHA KOŠNIK, zaposlen v skladišču delovne enote »Produkcija«. Sodelavci so mu v spomin poklonili lepo praktično darilo in mu zaželeli še mnogo zdravih in zadovoljnih let. Imenovani se je vidno ginjen iskreno zahvalil za izredno pozornost ob odhodu v pokoj in zaželel vsem članom čimveč delovnih uspehov.

Za razvedrilo



VODORAVNO:

1. ograjen prostor, 7. mesto na Japonskem južno od Osake; 12. majhna krava; 14. bistveni del ure; 16. kvadrant. 17. kvatre; 19. začetnici imena in priimka finskega pisatelja; 20. rimski bog ljubezni; 21. lepenka; 22. tekstilna tovarna v Kranju; 23. vojni odsek; 24. lepo vedenje; 25. pristanišče na severu Danske; 26. lepak, razglas; 29. kazalni zaimek; 30. predujem, ara; 31. prenašati; 33. obrat Elektromehanike; 36. duša umrlih pri starih Slovanih; 37. umetna pesem ali skladba za zborni ali solo petje; 39. žensko ime; 41. ameriški bizon; 44. vrsta ameriških podmornic; 46. um, razum, pamet; 49. starogrški pevec, sin Apolona in Kaliope; 50. televizija; 52. pristanišče v Jordaniji; 53. alkaloid v čaju; 54. vrsta, red; 57. začetnici imena in priimka slovenske pisateljice; 58. konica; 59. južni sadež; 60. mozoljavost; 62. začetnici imena in priimka slovenskega slikarja; 63. ime italijanske filmske igralkice Loren; 64. glavno mesto evropske države; 65. panni sesalnik; 67. slavje, veličja; 69. grški pesnik in glasbenik; 70. izdelek Elektromehanike.

NAVPIČNO:

1. nekdanji osmošolec; 2. izdelek tovarne v Sežani; 3. majhen plug; 4. ober; 5. hiter konjski tek; 6. aktinij; 7. ameriški naravoslovec Ernest Thompson; 8. konec molitve; 9. perzijski kralj; 10. površinska mera; 11. način aranžiranja cvetlic; 13. okrasna rastlina stilizirana na glavah korintskih in rimskih stebrov; 14. zahodnoevropski vojaški pakt; 15. drugače, po domače; 18. izdelek Elektromehanike; 21. krajevni odbor; 22. reka v južni Bretaniji; 24. del motorja; 25. letalec; 27. ime filmske igralkice Mirande; 28. košarica, blazinica; 30. star slovan; 32. prvi letalec; 34. in to je; 35. pritok Donave v srednji Nemčiji; 38. ločilni veznik; 40. pomladanski

mesec; 42. Združene države Amerike; 43. akcije; 44. pritisk, sila, nasilje; 45. ofijanec, vrsta diabaza; 47. enaki samoglasniki; 48. navezan na vrh v planinah; 49. obrat instrumentov Elektromehanike; 51. tovarna alkoholnih pijač v Mariboru; 54. sodavica; 55. arabski knez; 56. ljudska pritrtilnica; 59. igra na srečo; 60. pritok Rena; 61. neraven; 63. nordijski izraz za smuči; 64. steza; 66. on (nemško); 68. Ludolfovo število.

RESITEV KRIZANKE IZ 38. STEVILKE

Vodoravno:

1. Trubar, 7. kolaps, 13. raport, 14. pletem, 15. Amor, 16. aj, 18. Otoče, 19. sir, 20. gnus, 22. Omiš, 23. ej, 24. Kljake, 26. ne, 27. radio, 29. neparen, 32. Vrba, 34. Talj, 35. plaketa, 38. koala, 41. re, 42. lopata, 44. an, 45. epos, 48. lira, 49. SNG, 50. Logar, 52. SK, 53. biti, 54. Atenej, 56. uragan, 58. Talija, 59. Sežana.

RESITEV KRIZANKE IZ 39. STEVILKE

Vodoravno:

1. striga, 7. Troada, 13. Aretta, 14. eremit, 15. Tisa, 16. ril, 18. rolo, 19. Raa, 20. korec, 22. Ren, 23. AD, 24. kanafas, 26. mo, 27. pater, 19. Korotan, 31. Umag, 33. Nina, 34. celibat, 37. narod, 49. il, 41. Kirasir, 43. mi, 44. kot, 46. narek, 47. kad, 48. lira, 50. nak, 51. pero, 52. osarij, 54. trepan, 56. nakaže, 57. Ankara.

ISKRA — glasilo delovnega kolektiva Iskra, industrije za elektromehaniko, telekomunikacije, elektroniko in avtomatiko — Urejuje uredniški odbor — Glavni urednik: Pavel Gantar — Odgovorni urednik: Janez Silc — izhaja tedensko — Rokopisov ne vračamo — Tisk in klišejji: »CP Gorenjski tisk« Kranj