

Odrešilna zamaknjenost v lepoto

Polona Kunaver Ličen: Pogled na breze, 2010

■ **Milček Komelj**, dr. znanosti in pesnik, je do upokojitve leta 2011 predaval na *Oddelku za umetnostno zgodovino Filozofske fakultete* v Ljubljani. Deset let je bil predsednik *Slovenske matice*. Je redni član *Slovenske akademije znanosti in umetnosti*, redni član *Evropske akademije znanosti in umetnosti* v Salzburgu in častni občan Novega mesta. Njegova bibliografija obsega nad 1500 objav, od tega več kot 30 knjig in vrsto katalogov.

Slika Polone Kunaver Ličen Pogled na breze uteleša medčloveško harmonijo v skupni zazrtosti v lepoto, ki jo simbolizirajo bujne rože v vazi, podobi pa daje temeljni ton skozi naslikano okno razvidna narava, ki se izteka v poetičen brezov gaj.

Slika je navzven zelo preprosta in vseskozi lična, kot bi bila naslikana s hoteno, a pristrčno naivnostjo; a hkrati je tudi pretanjena in skrivnostna. Sama po sebi bi bila s svojo nazornostjo prav lahko ilustracija neznano kje opisanega prizora, vendar je v resnici

Harmoničen medčloveški odnos v domačem okolju je najbrž najbolj naraven temelj za vsakršne poznejše ljubeznive medčloveške odnose v vrtcu ali šoli, kjer v naravo in lepoto zagledani otroci izžarevajo nekonfliktna in miroljubna čustva, ki usmerjajo njihova dejanja.

osebna motivna in kompozicijska interpretacija Chagallove slike iz leta 1915 s pogledom iz dače. V primerjavi z njo se izkazuje predvsem kot izraz umetničine težnje po upodobitvi čustvene ubranosti in zbrane pozornosti, ki se prepušča lepoti varnega dóma in njegove narave.

V stiliziranem profilu izrisana podobna si obraza na njeni sliki, drugače kot pri vzorniku, očitno označujeta mater in hčerko. Na mizi razpostavljeni Chagalovi predmeti, porcelanast čajnik s skodelico ter krožnik s sadjem, zaznamujejo ubrani čas po zajtrku, ko sta se široko strmeča pogleda najbližjih si bitij zazrla proti vazi s cvetjem kot očarljivi podobi barvite živosti in lepote, ki njuno radoživo srce očitno napolnjuje s srečo, ki

navdihuje slikarko. Na bolj melanholični Chagalovi podobi pa ravno vaza ostaja prazna.

Pisan šopek igrivo stiliziranih cvetlic, povezanih v živahen ornament barv in oblik, bi lahko pri slikarki učinkovito dominiral tudi kot docela samostojno tihožitje. Prav ta na videz sicer konvencionalni motiv pa ji je omogočil toliko več možnosti, da sta skozenj zažarela njena notranja podoba in radoživ odnos do stvarstva, tako slikarkino razigrano čustvo kot likovna domišljija. Tako kot živahen preplet cvetja je na sliki ornamentalno obarvana tudi sama vaza, zlato obarvana s krogi in pravokotniki. Enakomerno ornamentiran je na krožniku še okrogel hlebček poleg sadežev, s podobnimi elementi je kot z dragimi kamni posuta materina pričeska, medtem ko kite takih elementov spremljajo zlate pramene hčerkinih počesanih las. Vzorcji draperije pod materinim vratom so nanizani kot ogrlica, okroglasti harlekinski ovratnik nad hčerkino progasto obleko pa s svojo belino odzvanja belini porcelana in brezovih dreves.

Oba obraza sta videti s svojo arhaično stilizacijo izrazito shematska, kot bi bila s sklenjeno linijo zajeta skozi pogled ustvarjalnega otroka. Njune poudarjeno izrisane oči izvirajo iz starodavne orientalske umetnosti, izvorna dekoracija pa učinkuje kot spomin na nekdanjo secesijo, ki po obuditvi v iztekajočih se desetletjih preteklega stoletja na novo izzveneva in se sproščeno preraja tudi v sodobnem likovnem snovanju. Z bolj

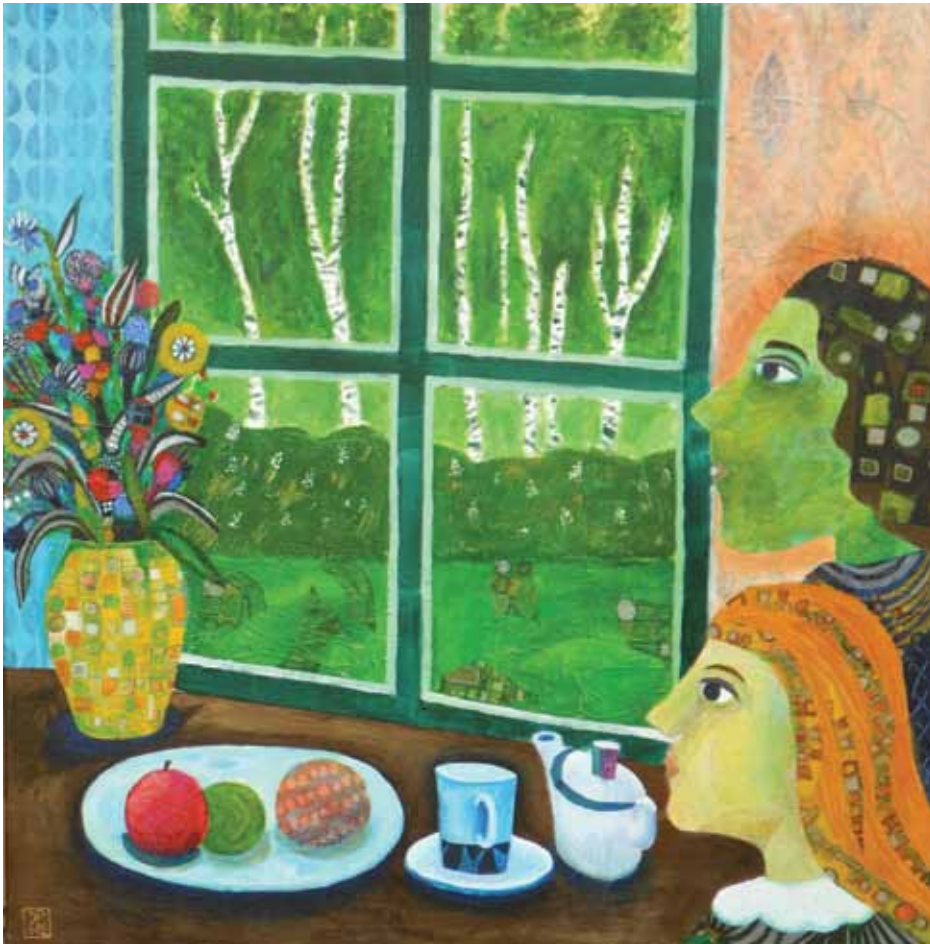
pridušenimi vzorci sta poživljena tudi segmenta stene, sinji in rožnato obarvan, celota pa je spričo kombinirane tehnike (akril in dekopaž) ponekod vzorčasto razčlenjena oziroma rahlo nagrbnjeno oživljena tudi po siceršnji površini slike.

Osrednji del podobe zavzema oglata konstrukcija okna, skozi katero se gledalcu odpira očarljiv pogled na breze. Razgled na prostran travnik, tu pa tam ritmično posejan z ornamentalno ubranimi, motivno ne do kraja razvidnimi liki ter zamejen s pasom enakomerno razraščene grmičevja in brezami nad njim, je pretopljen v zaslon zelenila, ki prav tako kot cvetje na mizi, a bolj blago zadržano, naznanja cvetočo ali v poletje razraščajčo se pomlad. Brezova debela rastejo kvišku kot bela vilinska drevesna bitja, okrašena s črnikastimi progami ljubja, njihovo belino pa pod njimi napovedujejo enakomerno razporejeni vzorcji belo plamtečih cvetov.

Breze, ki imajo v zgodovini likovne ustvarjalnosti po svetu različne pomene, so že same po sebi podobe krhkosti, nežnosti in lepote. Na Chagalovi upodobitvi z ve-

Vse človeško na sliki je praznično nedeljsko, človeška harmonija z naravo na njej je videti organski del družinskega interierja in s tem se usklajajo tako likovni prijemi kot motivika in čustvena vsebina umetnine.

čjim realizmom izhajajo iz spomina na rusko naravo in umetnost, v slovenskem umetnostnem izročilu pa koreninijo v findesičlovski umetnosti številnih pesnikov in slikarjev naše moderne, še posebno



Jakopiča, kjer so lahko znanilke tako osončene pomladi kot jesenske melanholije. Na sliko Polone Kunaver Ličen so prek Chagallovega pogleda prirasle iz njene lirične zazrtosti v krhkost prerajajoče se narave, a že same po sebi nosijo v sebi tudi spomin na kulturno izročilo in z belimi barvami ter linijsko enakomernostjo dominirajo tudi z negibnim plesnim ritmom. Pri tem pa so kontrastno potopljene v enakomerno zelenino, ki daje barviti podobi ob vseh belih prebliskih nosilni razpoloženski značaj. Svetli prizor v svoji vedrini ni jarko osončen, ampak je prepojen z blagim razpoloženjem, z vlažno svežino in ubranostjo, kakršno oznanja optimizem brstečega zelenja ali svetlo pričakujočega otroškega obraza. Prav zelena umirjenost, v kateri je morda zaznati tudi že napoved ali kanec poznejše melanholije, pa je obarvala tudi prostranost materinega obraza. Pri tem seveda ne gre za impresionističen odsev okoliške barve (kakršen se je, presijan s soncem, prelil na rdeče obsijan obraz Sternenovde deklice pod

rdečim parazolom), ampak se zelenilo inkarnata prej nanaša na simbolično duhovno obarvanost kot izrecno nosilko notranjega občutenja. Hkrati pa se chagallovska zelenina materinega obličja likovno usklaja z nosilnimi toni slike, medtem ko ostaja deklica ob materi, tako kot vaza pred njo, sončno svetla.

Vse na nežni podobi je ritmično ubrano, jasno izrisano v nosilnih oblikah ter zgoščeno v vzorce in ornamente, posebej stopnjevanje v likovnem bogastvu cvetličnega šopka. Taka harmonija domačnega ambienta v soju lepote, ki jo neposredno ali prek umetnin odkrivamo tudi v običajni vsakdanjosti, pa je najlepši obet za harmonično življenje, ki temelji na ljubečem odnosu do ljudi in narave, saj je harmoničen medčloveški odnos v domačem okolju najbrž najbolj naraven temelj za vsakršne poznejše ljubeznive medčloveške odnose v vrtcu ali šoli, kjer v naravo in lepoto zagledani otroci izžarevajo nekonfliktna in miroljubna čustva, ki usmerjajo njihova dejanja.

Prav tako življenjsko harmonijo je očitno prinesla od doma tudi slikarka, ki širi ljubezen do življenja s prisrčnim veseljem svojega ustvarjalnega srca. O tem nas enako kot vedrejša interpretacija Chagallove slike prepričujejo tudi njene druge stvaritve, v številnih podobah pa se njen izrazit smisel za dekorativnost in ornamentiko razcvete tudi v izrazitejšo fantastiko.

Njen osebno prirejeni pogled na zamaknenost naslikanih obličij in na breze v naravi je v bistvu poetično idiličen. A tudi taka slika je več kot samo prikaz ustavljenega in prazne ubranega življenjskega stanja ali trenutka, ker je na novo napolnjena z oznanjanjem življenjske sreče in hrepenenja, če že ne tudi s slutnjo minevanja, kakršna se je morda že z zelenjem pomladi naselila na materinem zelenkastem obličju, ki se usodno preliva v barvo vselej spreminjajoče se narave.

Vse človeško na sliki je praznično nedeljsko, človeška harmonija z naravo na njej je videti organski del družinskega interierja in s tem se usklajajo tako likovni prijemi kot motivika in čustvena vsebina umetnine. Tako učinkovitost pa podoba znotraj svoje shematičnosti dosega šele s celotnim izpovednim izrazom, temelječim na likovnih značilnostih in finesah. Sinje uokvirjeno okno na sliki se poševno dviga tik nad diagonalno postavljeno ploskvijo družinske mize. Z nakazano perspektivo razblinja morebitno monotonijo slike in v njeno spokojnost vnaša tudi pridih dinamike, medtem ko ostaja podoba v duhu modernistične umetnosti, ki je realnost prizorov spremenila v izraz umetnikovega osebnega pogleda ali doživetja, v osnovnem slikarskem prijemu docela ploskovna. A je s hote nedoslednimi perspektivičnimi naglasi in rahlo nakazano modelacijo v njej moč zaslutiti tudi prostorskost in otipljivo telesnost, na katero obzirno kažejo že nežne sence pod zaobljenim sadjem na krožniku ali globinska usmerjenost skodelice na mizi. Vsa taka likovna invencija, sicer oprta na Chagallovo izhodišče, pa sliko Polone Kunaver Ličen gotovo na novo prešinja s prvinskim začudenjem in z dobrohotnim, vedro ponotranjenim osebnim pogledom, ki nam potrjuje vero v življenjski smisel s pristnim zaupanjem v odrešilnost sleherne lepote, tako v dosedanji umetnosti kot v cvetoči naravi. 