

# ALUMINIJ



GLASILO DELOVNEGA KOLEKTIVA TOVARNE GLINICE  
IN ALUMINIJA „BORIS KIDRIČ“ KIDRIČEVO

ŠTEVILKA 6

JUNIJ 1977

LETNIK XV.

## IZ VSEBINE:

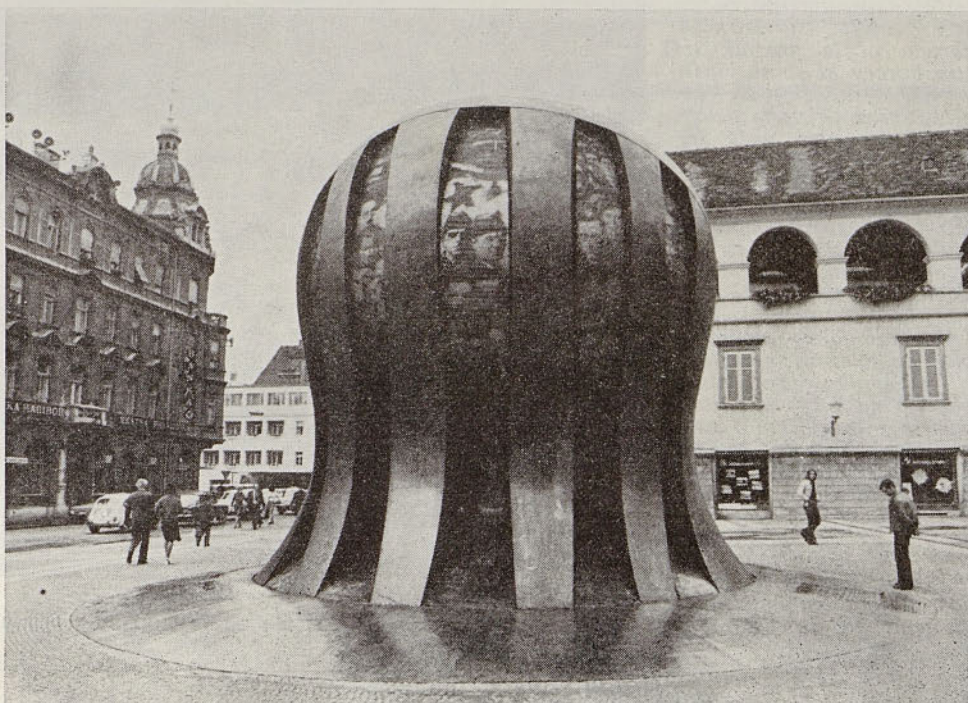
- Uveljavljanje načela delitve po delu
- Razprava in sprejem samoupravnih sporazumov SIS
- Predlog uvedbe premakljivega delovnega časa izdelan
- Predstavljamo institut »Jožef Štefan«

## Z zasedanja sveta za samoupravljanje, življenjska vprašanja delavcev in obveščanje

Svet za samoupravljanje, življenjska vprašanja delavcev in obveščanje se je sestel na 13. redni seji dne 3. junija 1977. Razpravljal je o naslednjem:

— Na osnovi veljavne prioritete niste za dodelitev stanovanj je dodelil:

1. Štefanu Hadlerju, mat. št. 620 iz TOZD tovarna glinice, pod zap. št. 3 s 1050 točkami, 4-sobno stanovanje v Ptuj, Potrčeva 50, III. nadstropje desno.
2. Francu Beloviču, mat. št. 4325 iz TOZD vzdrževanje (Nadaljevanje na 3. str.)



Spomenik NOB V Mariboru

## Praznik v znamenju zmag in jubilejev

Letos praznujemo kar tri pomembne jubileje in sicer 40-letnico ustanovitve KPS, 40-letnico prihoda tovariša Tita na čelo naše partije ter 85. rojstni dan našega dragega predsednika. To so brez dvoma jubileji o katerih je ne le vredno ampak tudi potrebno napisati kaj več, kajti nenehni spomin na tovariša Tita je tako živ in prisoten, da ga ni moč opisati le enkrat oziroma se nobena knjiga ne more napolniti s tem kar je napravil tovariš Tito za nas vse.

Nahajamo se ponovno pred dvema pomembnima praznikoma, ki sta nam letos še toliko dražja in pomembnejša, ker tudi naš dragi tovariš Tito praznuje svoje jubileje in na kar smo vsi še posebno ponosni, da je že tretjič proglašen za narodnega heroja. Letošnji praznik dneva borca bomo praznovali tokrat že 32 let

v svobodni in socialistični domovini.

Ker je torej letos leto jubilejev, naj bo tudi tale krajši sestavek namenjen srčnemu jubileju in željam tovarišu Titu, še za dolgo let življenja in dobrega zdravja. Tako je torej pred 32 leti tudi slovensko ljudstvo končalo s triumfom svojo največjo epopejo, ko je v krvavem boju za svoj nacionalni obstoj dokončno le obrčunal z nemškimi okupatorjem ter njegovimi domačimi hlapci in raztrganci.

Ko je v Beli Crkvi v Srbiji 4. julija 1941 počila prva partizanska puška je ta strel bil znak tudi za vse slovenske domoljube, da stopijo v poslednji boj za svoje pravice. Zato je za nas poleg 4. julija še kako pomemben tudi 22. julij, ko je tudi slovenski (Nadaljevanje na 2. str.)



Otvoritev razstave fotografij (več o tem na 3. strani)

# Praznik v znamenju zmag in jubilejev

(Nadaljevanje s 1. strani)

tlačan vstal in se odločil za poslednji boj za svojo svobodo in svoj obstoj. Ni namen opisovati štiriletnih bojev v naši domovini, ker so tradicije naše narodno osvobodilne vojne vsem tako poznane, da bi bilo to nepotrebno. Zato pa ne gre pri tem zanemariti tudi tega kar smo dosegli v naši povojni graditvi ki nam je prinesla korenite spremembe ki so še kako vidne na vsakem koraku v celi naši širni socialistični Titovi Jugoslaviji.

Vsekakor dan borca in dan vstaje slovenskega naroda ni le praznik istih borcev ki so se borili v NOV temveč je to resničen praznik vseh delovnih ljudi širom naše Jugoslavije in ožje republike Slovenije. Ob vsem tem pa vsekakor velja pravilo ki mora biti sveto sleherne izmed nas in to je: »Ne pozabimo na našo slavno preteklost!«

Vse kar danes imamo je plod dolgoletnih teženj naših prednikov in velika zasluga naše komunistične partije s tovarišem Titom na čelu ki je edina vedela kje je njeno mesto in kaj je treba storiti v najtežjih trenutkih naše slavne zgodovine. Velike spremembe smo jih doživeli v letu 1976, ko smo sprejeli za nas najpomembnejši dokument, to je zakon o

združenem delu, so nam vlile novih moči in poguma, da neomajno sledimo našemu dragemu predsedniku in mu ob njegovi 85-letnici rojstva ponudimo največ kar moremo — to je, da storimo vse kar je v naši moči, da čim hitreje stabiliziramo naše gospodarstvo in da se na vseh področjih čimbolj hitro vključimo v akcije, ki so pred nami.

Pred nami so že takorekoč nove skupščinske volitve na katere se že vneto in vestno pripravljamo. Potrebni je veliko enotnih akcij in skupnih nastopov, tako SZDL kot ZK in vseh ostalih. Dosedanji štiriletni delegatski sistem nas je brez dvoma v množičnem naučil nekaj za kar do pred štirimi leti nismo vedeli in prav zaradi tega stojijo pred nami pred no-

vimi volitvami še toliko zahtevnejše naloge.

Napake, ki so nas pestile bomo pustili, zato pa bomo okrepiли vse tisto kar je bilo pozitivno in napredno. Prav obstoječa praznika: dan borca in dan vstaje slovenskega naroda nam vsem skupaj ob letošnjih Titovih jubilejih to nudita in dolžnost je, da to tudi sprovedemo. Ob skupnem praznovanju že-

limo vsem preživelim borcem praznično razpoloženje ter srečno razpoloženje v svobodni domovini. Vse čestitke pa naj ob letošnjih jubilejih veljajo tudi vsem našim članom delovne skupnosti in njihovim družinskim članom. Vsi skupaj se enotno potrudimo, da bomo praznovanja obeležili tudi z določenimi delovnimi zmagami in željo po še večjem napredku.

F. Meško



Pričela se je kopalna sezona

## Za dosledno uresničevanje sprejetih sklepov

Prejšnji mesec je bila v avli osnovne šole »BORIS KIDRIČEV« v Kidričevem redna letna delovna konferenca krajevne konference SZDL Kidričevca na kateri so obravnavali delo v minulem obdobju ter sprejeli, po zelo obširni in konkretni razpravi zaključke in sklepe konference, za katere so udeleženci menili, da so prilagojeni dejanski situaciji v KS in sploh v delovanju družbenopolitičnih organizacij v Kidričevem ter jih bo treba kot take tudi dosledno in sprotno izvajati pri vsakdanjem delu v KK SZDL in v KS kot celoti.

Ni potrebno poudariti, da je konferenca glede na število članstva ali bolje rečeno na število prebivalcev v KS Kidričevca bila zelo slabo obiskana, saj se je le-te udeležilo nekaj nad 40 občanov. Zal smo najbolj pogrešali številne člane ZK. Tako tiste, ki delajo v TGA in živijo v KS Kidričevca, kot tudi tiste, ki delajo in živijo v naselju oz. boljše rečeno v krajih, ki jih obsega KS Kidričevca. Ob tem velja omeniti tudi to, da je prva skilcana konferenca za dan 28. 4. 1977 odpadla, ker je prišlo na le-to samo 13 do 15 občanov. Zato tudi sprejeta stališča in sklepi posvečajo v tej smeri največ pozornosti.

Po uvodnem poročilu predsednika KK SZDL ter poročilu sekretarja IO KK SZDL o preteklem delu ter poročilu o finančnem stanju organizacije je stekla, lahko smelo trdimo, izredno plodna ter bogata razprava iz katere niti malo ni bilo težko izluščiti konkretne zaključke in sklepe konference, ki so jih tudi enoglasno potrdili.

Vsi udeleženci v razpravi so zelo kritično pa tudi mnogokrat samokritično nakazovali vrsto problemov, ki izhajajo iz vsakdanjega delovanja tako v družtvih kot tudi organizacijah ter ob tem mnogokrat predlagali tudi konkretne predloge za rešitev sedanjega stanja in določenih problemov.

(Nadaljevanje na 5. strani)

## Kako smo poslovali?

Iz tabele I in II je razvidno, kako smo poslovali v mesecu maju in v obdobju od I. — V. 1977.

Indeks 1977/1976 prikazuje odnos dosežene proizvodnje napram proizvodnji v istem obdobju janskega leta.

### I. DINAMIKA PROIZVODNJE — INDEKSI FIZIČNEGA OBSEGA

Obrat	Plan	Doseženo		
		meseč.	kumulat.	77/76
<b>A. GLINICA</b>				
<b>1. Izluženo</b>				
— april	100	122	105	94
— maj	100	117	107	100
<b>2. Kalcinirano</b>				
— april	100	102	106	93
— maj	100	107	106	97
<b>B. ALUMINIJ</b>				
<b>3. Elektroliza A</b>				
— aprila	100	100	101	99
— maj	100	99	100	100
<b>4. Elektroliza B</b>				
— april	100	99	99	101
— maj	100	99	99	102
<b>5. Livarna</b>				
— april	100	100	98	101
— maj	100	94	97	102
<b>6. Anodna masa</b>				
— april	100	106	122	121
— maj	100	10	93	84

### II. PRIKAZ PORABLJENIH SUROVIN NA ENOTO PROIZVODA — V/1977

Na 1 tono proizvoda	Plan	Indeks	
		maj	I-V/1977
<b>1. GLINICA</b>			
<b>Al hidrat — Al<sub>2</sub>O<sub>3</sub></b>			
— boksit	100	102	102
— NaOH	100	162	110
— para	100	87	90
— El. energija	100	86	94
<b>2. ALUMINIJ</b>			
<b>Hala A</b>			
— glinica	100	100	100
— anodna masa	100	105	103
— kriolit	100	46	70
— Al fluorid	100	114	119
— El. energija	100	104	102
<b>Hala B</b>			
— glinica	100	100	100
— anodna masa	100	89	97
— kriolit	100	71	82
— Al fluorid	100	93	104
— El. energija	100	99	100
<b>3. ANODNA MASA</b>			
<b>Za izvoz:</b>			
— petrolkoks	100	—	103
— katranska smola	100	—	93
<b>Za domačo porabo:</b>			
— petrolkoks	100	102	103
— katranska smola	100	96	94
— El. energija	100	143	85

# RAZSTAVA FOTOGRAFIJ

V počastitev velikih jubilejev tovariša Tita in KP Slovenije ter dneva mladosti so člani fotokino kluba DPD Svoboda Ptuj prenesli svojo razstavo fotografij iz razstavnega paviljona Dušana Kvedra v Ptuj v TGA Kidričevo.

Na razstavi sodelujejo Mirko Bizjak, Alfred Bradač, Slavko Erlač, Mišo Koltak, Milan Koren, Franc Korpar ter Srdan Mohorič.

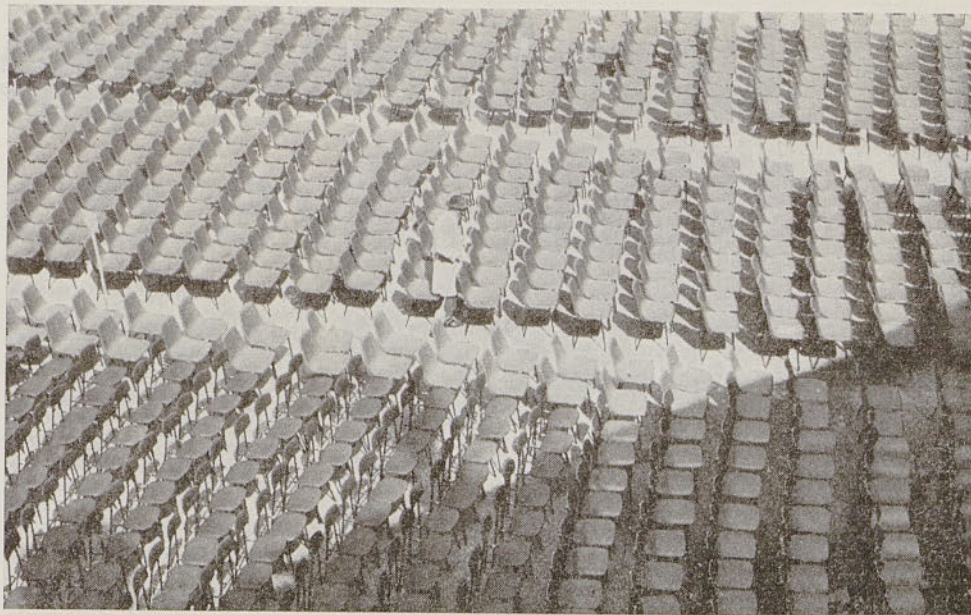
Prikazani izdelki so izraz razmišljanja in pogledov skozi objektiv kamere posameznih avtorjev. Vsebinsko, oblikovno in tehnično so motivi članov ptujskega fotokino kluba ob osnovnem ljubiteljskem vodilu pomembno obravnavani. Značilno pa je, da je v sezonskem in toplém odnosu

do neposredne življenjske okolice povdarjena predvsem preprostost izkazovanja in neposredna izpovednost.

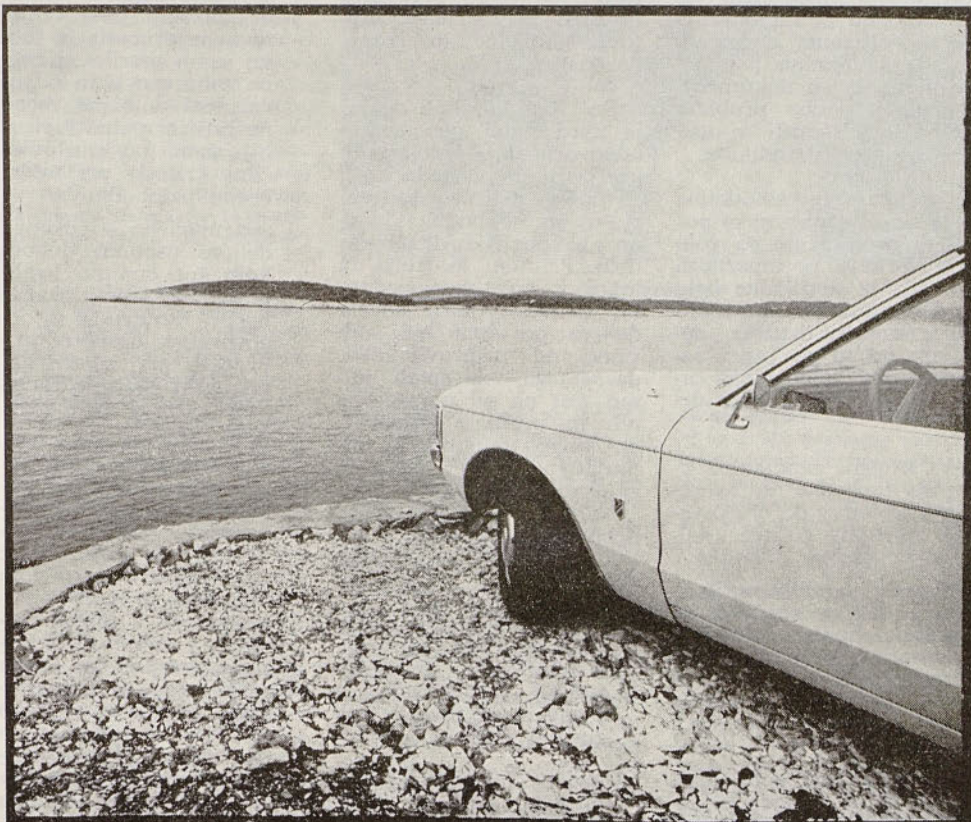
Posebno mesto pa zavzema mentor kluba mojster fotografije Stojan Kerbler, ki se tokrat predstavlja na poseben način v ciklusu dveh nasprotujočih si tem, ko fotografsko obravnava življenje cirkusa in se mu di na gigantskem gradbišču jedrske elektrarne v Krškem.

Razstava, ki so jo med drugim omogočili TGA Kidričevo, OOS TGA Kidričevo ter ZSM TGA Kidričevo bo postavljena v pobratenem Arandjelovcu ter nekaterih delovnih kolektivih v Ptuj.

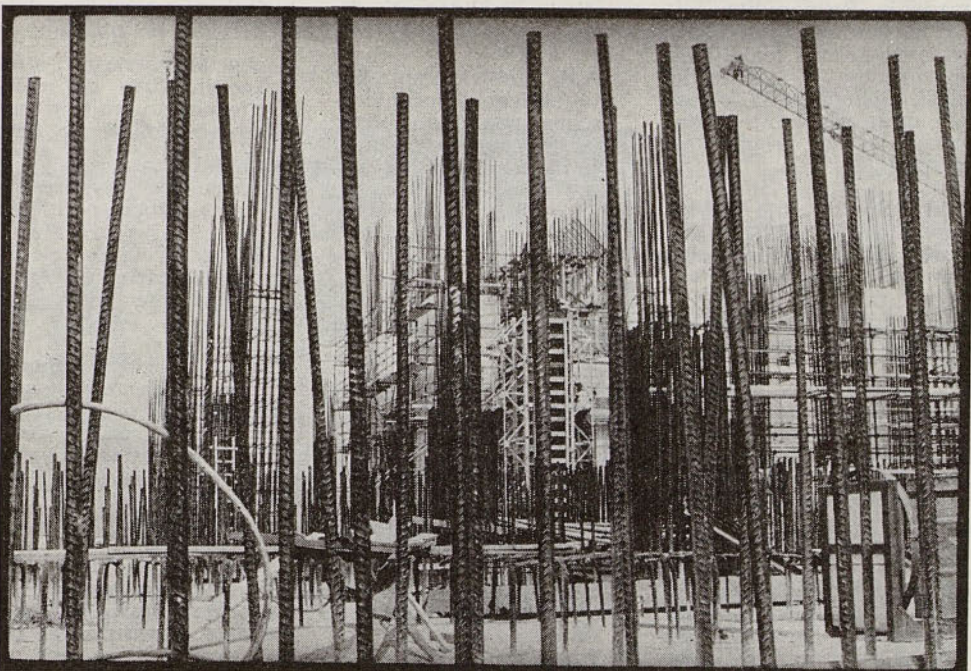
Srdan Mohorič



Mohorič Srdan: MED STOLI II



Mišo Koltak: KAM?



Ing. Stojan Kerbler: KRŠKO — III

## Zasedanja sveta za samoupravljanje, življenjska vprašanja delavcev in obveščanje

(Nadaljevanje s 1. strani)

vanje, pod zap. št. 28 s 610 točkami — 2-sobno stanovanje v Kidričevem št. 10, I. vhod, II. nadstropje desno.

— Predlagal je delavskemu svetu TGA, da ne ugodijo prošnji Dušana Predonička za dodelitev stanovanja mimo prioritete, ker je ugotovil, da Venčeslav Kmetec, za katerega stanovanje prosi Predovnik, stanovanja še ni odpovedal in da je na veljavni listi pred Predovnikom še več prosilcev, ki prosijo enako stanovanje in nimajo urejenega stanovanjskega vprašanja. Prav tako ni podan predlog glavnega direktorja za izjemno dodelitev stanovanja.

— Določil je ceno prenočišča v Počitniškem domu »Aluminij« v Crikvenici v višini 23,00 din dnevno v sezoni 1977.

— Predlagal je delavskemu svetu TGA, da sklene, da bo TGA dajala v sezoni 1977 z začetkom 1. 7. 1977 svojim članom kolektiva samo prenočišča v Počitniškem domu »Aluminij« v Crikvenici.

— Na osnovi določil 68. in 69. člena samoupravnega sporazuma o delitvi o-

sebnih dohodkov TOZD in DS SS je odobril naslednjim delovnim invalidom razliko med oskrbnino, ki jo prejema od Skupnosti pokojninskega in invalidskega zavarovanja in med osebnim dohodkom na delovnem mestu, na katerem so delali pred nastankom invalidnosti:

TOZD tovarna aluminija: Martinu Petroviču, Stanetu Jakominiju, Marjanu Nežmahu, Frederiku Kmetecu, Ignacu Matjašiču, Alojzu Lahu, Francu Cetlu, Stanku Rožmanu, Tomu Miličeviću Božidarju Primožiču, Jožetu Koletniku, Marjanu Primcu.

TOZD tovarna glinice: Bogomiru Toplaku.

TOZD promet: Francu Pišku.

Sredstva bremenijo sklad skupne porabe — poklicna rehabilitacija — točka 4 plana porabe sredstev sklada skupne porabe za leto 1977, in sicer: za delavce iz TOZD tovarna aluminija — TOZD tovarna aluminija, za delavce iz TOZD tovarna glinice — TOZD tovarna glinice, za delavce iz TOZD promet — TOZD promet.

— Predlagal je delavskemu svetu TGA, da sprejme (Nadaljevanje na 5. str.)

# Uveljavljanje načela delitve po delu

Sindikalno listo imamo že četrto leto. Čeprav po vsebini obravnava ista vprašanja kot na začetku, jo je še vedno treba razlagati. Sindikalno listo je smatrati kot dokument, ki sili k razmišljanju in vgrajevanju v samoupravne sporazume ali družbene dogovore. Če je npr. v samoupravnem sporazumu dejavnosti neko loločilo sindikalne liste drugače — celo narobe opredeljeno kot v sindikalni listi, velja določilo iz samoupravnega sporazuma, ne pa direktno sindikalna lista. V primeru, da so dokumenti sporni, je treba problem začeti razčiščevati v ustreznih organih sindikata.

Uveljavljanje sindikalne liste terja strokovni in politični pristop, ne pa golo prepisovanje posameznega določila iz sindikalne liste v samoupravni sporazum ali v območni družbeni dogovor, od tu pa kar v samoupravni splošni akt organizacije združenega dela.

V letošnji sindikalni listi so zapisana tudi stališča sindikatov do oblikovanja sistemov delitve sredstev za osebne dohodke.

Osnove za oblikovanje sistema delitve sredstev za osebne dohodke po delu in rezultatih dela, ki so sestavni del celovitega sistema pridobivanja in razporejanja dohodka, so predvsem:

**a) Planiranje dela:** letni program je osnova za opredelitev delovnih zadolžitve delavca ali skupine delavcev za krajše časovno razdobje. Razporeditev nalog in sprejetih odgovornosti med delavci temelji na sistemizaciji delovnih mest. Sistemizacija delovnih mest mora biti vsklajena z letnim programom dela.

**b) Spremljanje dela:** spremljati je treba izpolnjevanje delovnih zadolžitve glede na kakovost, količino in gospodarnost dela po enakih osnovah oz. standardih, kot so planirani.

**c) Metodologije merjenja oziroma ocenjevanja in postopek ugotavljanja delovne in poslovne uspešnosti** kriterijev kvalitete, gospodarnosti in količine dela ni mogoče uporabiti, ne da bi vnaprej določili metode merjenja oz. ocenjevanja in postopke njihovega ugotavljanja. Organizacija spremljanja mora biti takšna, da omogoča merjenje prispevka delavca k delovnemu rezultatu.

**d) ugotavljanje prispevka delavca k delovnemu rezultatu:** za ugotavljanje prispevka delavca k delovnemu rezultatu je treba vnaprej določiti kriterije in merila vrednotenja delovne uspešnosti. Kriteriji morajo biti prilagojeni značilnostim in pomembnosti delovnih opravil posameznega delavca, s katerimi lahko delavec na svojem delovnem mestu neposredno vpliva na delovni rezultat — to so predvsem kriteriji za merjenje kvalitete, količine in gospodarnosti dela.

Bolj kot kdajkoli doslej je pred nami neposredna odgovornost za izdelavo in uveljavitev stimulativnih sistemov delitve sredstev za osebne dohodke skladno z zakonom o združenem delu. Pri tem je treba že takoj v začetku povedati, da je uveljavljanje načela delitve po delu bolj odvisno od pripravljenosti, da se tega dela sploh lotimo, kot pa od neraziščeni in premalo izdelanih strokovnih odnosov za stimulativno delitev sredstev za osebne dohodke.

Najbolj pogosti vzroki neurejenih odnosov v delitvi sredstev za osebne dohodke:

— neustrezna sistemizacija delovnih mest (zastarela sistemizacija, napihovanje ali podcenjevanje opisov in zahtev sistemiziranih delovnih mest);

— neustrezna metoda vrednotenja delovnih mest (npr. prevelik poudarek formalni izobrazbi in zapostavljanje odgovornosti in zapletenosti dela);

— bolj subjektivno kot objektivno določanje osebne analitične ocene vsakega posameznika, ki je namenjena za določitev mesečne akontacije osebne dohodke;

— avtomatično »odbijanje« — zmanjševanje akontacije osebne dohodke zaradi neizpolnjevanja pogojev o izobrazbi, kar je v nasprotju z načelom delitve po delu, ki nikomur ničesar vnaprej ne daje in ne jemlje, ampak pomeni pravico iz dela, ki se kot končni rezultat materializira v ustvarjenem dohodku;

— osebni dohodek pretežno umskih delavcev (tudi režijskih delavcev) je odvisen predvsem od formalnih meril (izobrazbe, delovne dobe, namesto od izpolnitve vna-

prej določenega mesečnega ali trimesečnega programa ipd.; delovne zadolžitve se določajo sproti in ni pregleda, kaj in kako je kdo izpolnil svoje naloge;

— osebni dohodki vodilnih in vodstvenih delavcev so bolj odvisni od hierarhičnega položaja v temeljni organizaciji združenega dela kot pa predvsem od doseganja planiranih nalog; položaj delovnega mesta v organizaciji dela v delovnem procesu je lahko samo merilo za oceno zahtevnosti in odgovornosti dela, ne more pa biti formalna hierarhija sama po sebi odločilni kriterij pri višini osebnih dohodkov;

— zanemarjene so osnove delitve osebnih dohodkov, kot denimo kvaliteta dela, izpolnjevanje rokov, zahtevnost in odgovornost, doseženi prihranki pri surovinah, pogonski energiji, racionalni izrabi delovnega časa itd.;

— zanemarjanje vseh tistih oblik dela, ki vodijo k pocenitvi proizvodnje, izboljšanju tehnologije in organizacije dela; čeprav je to delo v mnogih primerih predvideno že v opisih oziroma v zahtevah delovnega mesta, je lahko učinek tega dela (inovacije, novatorstvo) tako obsežen, dolgotrajen in pomemben, da so osnove za pridobivanje rednega osebnega dohodka pretesne in premalo stimulativne; zaradi tega je treba določiti, kaj se šteje za tovrstno delo in kako bo plačano;

— nepripravljenost strokovnih služb, da se lotijo poglobljanja in razvijanja delitve po delu in

— premajhna zainteresiranost družbeno-političnih organizacij v organizacijah združenega dela in vodilnih delavcev za uveljavljanje delitve po delu.

Našteti razlogi vplivajo na premajhno vztrajnost v iskanju in razvijanju meril za realizacijo načela delitve po delu. Uveljavljanje načela delitve po delu ni samo sebi namen.

**Stimulativni sistem delitve sredstev za osebne dohodke je v interesu posameznika in združenega dela oziroma je pogoj za boljše posamično in družbeno produktivnost.**

**Pravne osnove za delitev sredstev za osebne dohodke**

Zakon o združenem delu ureja delitev sredstev za osebne dohodke v členih od 125 do 138, med njimi pa je zlasti glede posledic zelo odločujoč 127. člen, ki pravi (cit.):

»Delavci v temeljni organizaciji so dolžni določiti osnove in merila za delitev sredstev za osebne dohodke.

Če delavci v temeljni organizaciji ne določijo osnov in meril iz prvega odstavka tega člena, prejmejo le z zakonom zajamčeni osebni dohodek.

V primeru iz drugega odstavka tega člena lahko določi pristojni organ družbenopolitične skupnosti ukrepe za družbeno varstvo samoupravnih pravic in družbene lastnine pod pogoji in na način, ki jih določa zakon«.

Po 662. členu imenovane zakona se ta določba začne uporabljati najpozneje od 1. januarja 1978.

Zajamčeni osebni dohodek predstavlja tisti dohodek, do katerega ima delavec pravico, če dosega normalni individualni delovni učinek, temeljna organizacija pa ne dosega planiranega poslovnega uspeha, vendar še ne posluje iz izgubo v skladu s samoupravnim sporazumom, ki so ga sklenili delavci temeljne organizacije združenega dela v drugih temeljnih organizacijah z družbenim dogovorom in z zakonom.

Če torej upoštevamo navedeno sankcijo za kršenje načel delitve po delu v samoupravnih splošnih aktih, ki urejajo delitev sredstev za osebne dohodke, so predvsem organi samoupravljanja in politične organizacije združenega dela v temeljnih organizacijah združenega dela neposredno odgovorni, da se uveljavi tak sistem delitve sredstev za osebne dohodke, ki bo odvrnil nevarnost, da bi imeli delavci kljub uspešnemu poslovnemu rezultatu le zajamčene osebne dohodke. Najbolj splošne osnove za urejanje družbenoekonomskih odnosov delavcev v temeljni organizaciji glede delitve sredstev za osebne dohodke morajo biti določene v samoupravnem sporazumu o združevanju dela delavcev v temeljni organizaciji po 336. členu (cit.):

»Samoupravni sporazum o združevanju dela delavcev v temeljni organizaciji vsebuje dejavnosti temeljne organizacije in osnove za urejanje družbenoekonomskih odnosov delavcev v temeljni organizaciji, zlasti pa: pri odločanju o sredstvih, razporejanju dohodka in čistega dohodka, pri delitvi sredstev za osebne dohodke in pri delovnem razmerju kakor tudi razloge za združevanje dela in sredstev v delovno organizacijo in obveščanje delavcev«.

Konkretne osnove in merila za delitev sredstev za osebne dohodke pa določa samoupravni splošni akt (lahko tudi pravilnik), ki ga sprejmejo delavci temeljne organizacije združenega dela.

Ta samoupravni splošni akt:

— mora biti v skladu s samoupravnim sporazumom o skupnih osnovah in merilih, ki so ga sklenili delavci v temeljni organizaciji z delavci v drugih temeljnih organizacijah v sestavi iste delovne organizacije.

— ne sme biti v nasprotju s samoupravnim sporazumom o skupnih osnovah in merilih, ki so ga delavci v temeljni organizaciji sklenili z delavci v drugih temeljnih organizacijah zunaj sestava delovne organizacije.

V podanem prispevku, ki je rezultat trenda razvoja politike vrednotenja dela v naši družbi, je podanih nekaj osnovnih misli iz sindikalne liste za leto 1977, sprejetih sprememb in dopolnitev poglavja B samoupravnega sporazuma o merilih za pridobivanje in razporejanje dohodka ter delitev sredstev za osebne dohodke črne in barvaste metalurgije Slovenije in Zakona o združenem delu.

V naši delovni skupnosti nas čakajo precej zahtevne in bistveno drugačne naloge na področju delitve dohodka kot je bila dosedanja praksa — v lanskem letu smo začeli na pritisk družbe resneje reševati nastale probleme, ki jim bomo kos samo z vestnim in principelnim delom vseh zaposlenih, posebej pa še poslovne, samoupravne in družbeno politične linije TGA.

Viktor Markovič, org.

# Za dosledno uresničevanje sprejetih sklepov

(Nadaljevanje z 2. strani)

Kritično so spregovorili o delu delegacij SIS, splošne in temeljne delegacije pri KS predvsem pa o tistih nekaj delegacijah, katere niso dostavile niti poročil o dosedanjem skoraj 4-letnem delovanju, niti se konference niso sami udeležili, da bi tam povedali s katerimi se srečujejo in zakaj delo njihove delegacije ne krene naprej.

Tak odnos so prisotni tudi obsodili ter menili, da je potrebno sedaj v fazi evidentiranja o tem, kdo naj v bodoče pride v delegacije še kako razmisliti. Kajti v KS je dovolj dobrih aktivistov, ki so in bodo vedno voljni ter pripravljeni delati na družbeno-političnem torišču tako kot je potrebno. Temu primerno je bilo tudi priporočilo vsem društvom in organizacijam v KS, da v svojem krogu že sedaj izbirajo kandidate v fa-

zi evidentiranja in jih kot take predlagajo koordinacijskemu odboru pri KK SZDL v razpravo in potrditev. Prav v društvih in organizacijah bodo najlažje med seboj ocenili to, kdo je najbolj primeren za katero delegacijo, kje želi delati in do katere ima največ volje in podobno.

Tak način pa nas po dosedanjih štiriletnih izkušnjah o delegatskem sistemu tudi lahko marsikaj nauči in nam prinese korenite spremembe v bodočem delu delegacij. Nekateri so tudi menili, da je delo splošne delegacije izredno naporno, kajti materiali prihajajo zelo pozno oziroma so roki zelo kratki. Tako imel seveda predsednik tov. Fran Emeršič, ki je storil vse kar je bilo v njegovi moči, precejšnje težave, saj ni bilo vedno več moč sklicevati 22-članske delegacije in to večkrat na teden in podobno.

V tej smeri bo potrebno le nekaj spremeniti, kajti dosežanje izkušnje so pokazale mnogo in celo preveč, tistega kar je onemogočalo boljše delo delegacije. Seveda pa ne gre pri vsem tem prezreti tudi tistih delegacij, ki so se po svojih močeh trudile in tudi zadovoljivo uspevale pri svojem delu. Vsi vemo, da je delegatski sistem tokrat prvič in, da je to bilo za vse nas nekaj novega iz česar pa smo se doslej brez dvoma marsikaj naučili.

V razpravi je bilo mnogo govora o nogometnem klubu Aluminij, ki ima danes v svojih vrstah že preko 200 mladih, ki se pridno in aktivno vključujejo v delo tega kluba, katerega vodstva uspeh je toliko večji, ker jim uspeva pritegniti med ostale vrstnike in v vrste kluba mnogo mladih, ki bi drugače



Iz zalivalnice

## Z zasedanja sveta za samoupravljanje, življenjska vprašanja delavcev in obveščanje

(Nadaljevanje s 3. strani)

uskladitev delovnih mest za aktivno rekreacijo v obliki, kot jo je predlagal kadrovsko socialni sektor z dopisom št. 3500 z dne 12. 5. 1977.

— Sklenil je, da se izda Alojzu Slodnjaku odpisno dovoljenje na parc. št. 621/1 — pašnik pri vl. št. 33 k.o. Podgorci.

— Ni ugodil prošnji Kristine Ivanuša za prenos stanovanjske pravice na njeno ime, ker je ugotovil, da nosilec stanovanjske pravice Ivan Ivanuša ni spremenil naslova bivališča in je dne 22. 4. 1977 podal izjavo, da stanuje doma.

— Na osnovi določil 7. točke 68. člena samoupravnega sporazuma o delitvi osebnih dohodkov TOZD tovarna aluminija je odobril denarno pomoč pri šolanju na osnovni šoli Lovru Beraniču iz Ptujja, Maistrova 16, v znesku 800 din mesečno od 1. 1. 1977 do 30. 6. 1977.

— Ni ugodil prošnji Kristine Lubaj za enkratno denarno pomoč, ker ne izpolnjuje pogojev iz 86. člena Samoupravnega sporazuma o delitvi osebnih dohodkov TOZD vzdrževanje. Višina povprečnega mesečnega dohodka po članu družine presega cenzus 1.200.— din.

— Na osnovi 11. točke 69. člena samoupravnega sporazuma o delitvi oseb-

nih dohodkov delovne skupnosti skupnih služb je iz sklada skupne porabe — socialne pomoči — odobril denarno pomoč v znesku 3.000.— din Janezu Klanjšku iz delovne skupnosti skupnih služb.

— Predlagal je delavske-mu svetu TGA, da na osnovi sklepov delavskih svetov TOZD sprejme spremembo pravilnika o izumih, tehničnih izboljšavah in koristnih predlogih.

— Predlagal je delavskim svetom TOZD in DS SS, da uvedejo postopek za sprejem Samoupravnega sporazuma o minimalnih standardih za življenjske in kulturne razmere pri zaposlovanju delavcev na območju občine Ptuj.

— Predlagal je delavske-mu svetu TGA, da ne ugodijo prošnji Matilde Meznarič za dodelitev stanovanja v Kidričevem 7, ki je bilo dodeljeno možu Janezu, kateremu je sporazumno prenehala lastnost delavca v naši delovni organizaciji, ker glavni direktor ni podal predlog za izjemno dodelitev stanovanja.

— Predlagal je delavske-mu svetu TGA, da ne ugodijo prošnji Janeza Meznariča za prenos stanovanjske pravice nad stanovanjem v Kidričevem 7, ker bi bil tak prenos v nasprotju z veljavnimi določili zakona o stanovanjskih razmerjih.

skoraj gotovo zašli na določene stranpoti. Če jim nihče ne bi nudil tistega, kar bi jih od tega odvrnilo. Zato je ob letošnji 30-letnici obstoja še večja naša skupna dolžnost, da po svojih močeh pomagamo klubu, da nam še v naprej tako dobro vzgaja mlade. Podpora (tudi moralno-politična) bo na mestu v vsakem slučaju, čeprav vemo, da je za obstoj kluba potrebna tudi finančna plat za katero bi morali skrbeti vsi, ki delamo tako v TGA, kot tudi v ostalih delovnih organizacijah in službah v KS.

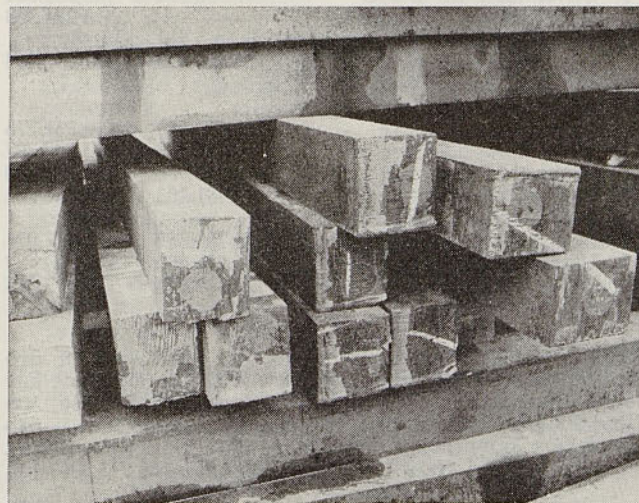
Ena izmed zelo pomembnih razprav je bila vsekakor tudi tista, v kateri je bilo dogovorjeno tudi o prostorski

stiski društev in organizacij ki za svoje normalno delo nimajo potrebnih prostorov. Ideja o tem, da bi se naj v Kidričevem postavilo dom družbeno-političnih organizacij je sicer že stara nekaj let, toda prav sedaj ponovno prihaja to vprašanje v ospredje in bi o tem veljalo še kako razmisliti in se zato tudi nenehno potegovati, da bi do realizacije te zamisli prišlo in to ob naši skupni pomoči.

Če do te realizacije pride potem smo dolžno zastaviti široko akcijo v smeri prostovoljnih akcij tam kjer bi to bilo potrebno. Kajti številna društva in organizacije imajo v svojih vrstah dobre ter sposobne aktiviste, ki bodo kos tem nalogam. Če bomo uspeli v tem, potem se vsekakor odpirajo nove, širše možnosti za aktivnejše delo, saj bi vsi imeli svoje prostore in s tem tudi možnosti za lepo urejen arhiv. Prav gotovo bi v okviru takega doma DPO lahko prišlo še do gradnje nekaterih drugih potrebnih rekreacijskih objektov, vendar so to zaenkrat le želje in zamisli zato o tem več drugič, ko bo zadeva zrelejša za razpravo ter seveda tudi realizacijo.

Ob koncu velja še povdariti, da morajo vsi člani ZK, ki delajo v TGA in tudi v KS, ugotoviti vzroke, zakaj je taka pasivnost nekaterih članov ZK o katerih bo potrebno konkretno spregovoriti in tudi ukrepati.

Tudi sklep o tem, da se vsaj enkrat letno sestanejo na skupnem sestanku predstavniki DO TGA, konference sindikata in konference ZK v TGA ter KK SZDL in KS je vsekakor na mestu, saj lahko smelo trdimo, da so se vezli izredno slabe ali pa jih sploh ni, kar je vsekakor pokazala tudi nedavna letna delovna konferenca KK SZDL Kidričevu.



Iz skladišča

F. Meško

# Nekatere primerjalne analize o rezultatih poslovanja proizvajalcev glinice v Jugoslaviji

Sklep sindikata industrije rudarstva Jugoslavije je, da s primerjalnimi analizami prikažemo položaj TOZD-a v primerjavi z enakimi TOZD v grupaciji.

Na različnih sestankih v tovarni in izven se povšalno govori o primerjavi proizvodnje glinice v TGA, v primerjavi z ostalimi proizvajalci. O omenjenih prednostih oziroma slabšem položaju vladajo določene dileme in neopravičene govornice. Da bi vsaj približno osvetlil položaj naše tovarne glinice v grupaciji proizvajalcev glinice sem iz podatkov službe družbenega knjigovodstva, ki je narejena za zvezne sindikate povzel nekatere primerjalne podatke.

## I. DOHODEK NA ZAPOSLENEGA

Na ravni grupacije »proizvajalcev glinice« v 1976 letu znaša 60.000.— dinarjev. Po produktivnosti dela, (ki ga merimo z višino ustvarjenega dohodka na zaposlenega), je grupacija pod ravnijo področja barvne industrije Jugoslavije.

V okviru grupacije »proizvajalcev glinice« je po ustvarjenem dohodku na zaposlenega na prvem mestu TOZD tovarna glinice Kidričevo (136.012.— dinarjev), in na drugem TOZD Tovarna glinice Mostar (21.297.— dinarjev).

Če primerjam obe TOZD po višini ustvarjenega dohodka na zaposlenega ugotovimo, da je razlika prek 1 : 6 kar vsekakor predstavlja delovanje določenih faktorjev in vzrokov.

2. Konkretnejši pregled v materialne pogoje poslovanja dobimo, če prika-

(Nadaljevanje na 11. strani)

# Rebalans plana poslovanja TOZD, DSSS in DO za leto 1977

Na sestanku strokovnih delavcev dne 16. 5. 1977 pri glavnem direktorju smo razpravljali o spremenjenih pogojih gospodarjenja zaradi katerih je potrebno korigirati plan za leto 1977. S 1. 4. 1977 so se namreč povišale prodajne cene aluminija za 17%, povečale pa so se tudi nabavne cene nabavljenih surovin. Na osnovi rebalansa plana prodaje in spremenjenih cen pa moramo korigirati tudi vse ostale delne plane, na katere vplivajo te spremembe.

## a) Plan celotnega prihodka in njegova delitev

Z upoštevanjem teh sprememb smo izdelali rebalans plana celotnega prihodka in njegovo razdelitev ter izračunali novo maso OD, ki jo po določitih SS grupacije lahko vkalkuliramo. Pri tem moramo poudariti, da pri planu celotnega prihodka ne gre za povsem natančen izračun, ker terjajo spremembe natančen in popoln rebalans plana, ki ga v tako kratkem času ni bilo mogoče izdelati.

V planu poslovanja za leto 1977 smo predvidevali, da bomo dosegli ob koncu leta 1977 nižji odstotek neplačane realizacije, kot je bil ob koncu leta 1976. Podatki za prvo četrtletje kažejo, da ne bo mogoče znižati višine neplačane realizacije pod lansko raven, zato smo v rebalansu plana zmanjšali celotni prihodek za del neplačane realizacije iz leta 1976.

Ob upoštevanju spremenjenih cen smo dobili za TGA naslednji plan celotnega prihodka:

Zap. št.	Opis	Plan TGA	Rebalans plana TGA
1	Prodaja proizvodov in storitev:		
	— na domač in zun. trgu	1.079.126.010	1.168.329.290
	— v okviru DO	529.665.823	529.665.823
	— druga realizacija	3.596.598	3.596.598
2	Del neplač. real. iz l. 1976	18.819.210	—
3	Dohodki od obresti	6.600.000	6.600.000
4	Izredni dohodki	3.000.000	3.000.000
I	Celotni prihodek	1.640.807.641	1.711.191.711

Zap. št.	Opis	Plan TGA	Rebalans plana TGA
5	Variabilni stroš. — glinice	248.082.718	266.934.235
	— alumin.	756.085.808	762.339.876
6	Fiksni stroš. in izred. izd.	357.774.117	357.774.117
II	Porabljena substanca (4 in 5)	1.361.942.643	1.387.048.228
III	Dohodek (I — II)	278.864.998	324.143.483
7	Pogodbene obveznosti	9.391.207	9.391.207
8	Zakonske obveznosti	21.572.771	21.572.771
9	Obveznosti do DSSS	45.335.531	45.335.531
10	Obvez. do SOZD Unial	—	6.284.303
11	Davek in ostale obvez. i z dohodka	22.109.971	27.637.464
IV	Obveznosti iz doh. (7 do 11)	98.409.480	110.221.276
V	Čisti dohodek	180.455.518	213.922.207
12	Osebn. dohodek	156.223.980	163.973.980
13	Osebn. prejemki	9.481.203	9.481.203
14	Del ČD za razširitev mat. osnove dela	14.750.335	40.467.024
15	Učinki stab. programa	14.690.480	14.690.489
VI	Čisti dohodek za delitev	29.440.824	55.157.513

## b) Izračun NOD po SS grupacije

Pri izračunu normalnih osebnih dohodkov na uro smo upoštevali 20% povečanje življenjskih stroškov, kar lahko razmeroma realno pričakujemo, saj so se življenjski stroški že v prvem tromesečju tega leta v primerjavi s povprečjem preteklega leta porasli za 11%. Planirana masa NOD za leto 1977 znaša 188.945.604 din.

## c) Izračun minimalne akumulacije po SS grupacije

Poslovni sklad TGA 31. 12. 1976 876.170.178 din  
— plasmaji 42.656.519 din  
pri poslovanju angažiran posl. skl. 833.513.659 din

7% akumulacija 58.345.956 din  
obveznosti iz leta 1976 12.741.146 din  
sklad. skupne porabe 9.000.000 din  
Obvezna akumulacija po SS 80.087.102 din

## d) Izračun mase OD in vrednost točke po rebalansu plana

Minimalna akumulacija po SS	80.087.102 din
— dosežena akumulacija	— 55.157.513 din
Nedosežena akumulacija	24.929.589 din
100% masa NOD po SS	188.945.604 din
— nedosežena akumulacija	— 24.929.589 din
Dogovorjena masa OD	164.016.015 din
<b>— Izračun vrednosti točke</b>	
Bruto OD po rebalansu	163.973.980
— dodatki	— 12.273.414
— BO do 30 dni	— 3.487.776
— 31.65% prispevki	46.909.348
	101.303.442

Vrednost točke:

$$x = \frac{\text{neto masa}}{\text{popr. št. zaposl.} \times \text{popr. letno ur} \times \text{popr. št. točk}}$$

$$x = \frac{101.303.442}{1990 \times 2.144.065 \times 811.618} = \frac{101.303.442}{3.462.921.876,86}$$

$$x = 0,0292534 \text{ din neto}$$

Rebalansirana vrednost točke je 4,96% večja od dosedanje planske, ki je znašala 0,027871 din neto.

Nova vrednost točke velja za celo leto 1977 in bo vključena v obračun takoj po potrditvi rebalansa na DS TOZD, DSSS in DO.

## e) Postopek za sprejem predloga rebalansa plana poslovanja

1. Poslovno koordinacijski svet obravnava predlog najkasneje do 27. 5. 1977 in ga predloži v dokončen sprejem delavskemu svetu TOZD, DSSS in DO.
2. Direktorji TOZD in DSSS predložijo predlog rebalansa preko odbora za gospodarske in organizacijske zadeve delavskemu svetu, ki ga sprejme — rok 2. 6. 1977.
3. Poslovno koordinacijski svet vodi usklajevalni postopek in predloži usklajevalni predlog rebalansa plana DS TGA, ki ga sprejme v roku do 15. 6. 1977.

## f) Predlog sklepa za sprejem rebalansa plana

Delavski svet TOZD, DSSS in DO naj sprejmejo sklep naslednje vsebine:

Delavski svet TOZD, DSSS in DO je na seji dne 1977 razpravljal o predlogu rebalansa plana poslovanja TOZD, DSSS in DO za leto 1977 in sprejel naslednji

- sklep:
1. Delavski svet TOZD, DSSS, DO sprejme rebalans plana poslovanja TOZD, DSSS in DO za leto 1977, kot to predlaga Poslovno koordinacijski svet s sklepom št. z dne .
  2. Rebalans plana celotnega prihodka in njegove razdelitve zahteva ustrezno korekturo oz. je posledica sprememb:
    - plana prodaje
    - plana proizvodnje
    - plana potrebnih surovin
    - plana osebnih dohodkov
    - plana stroškov poslovanja
    - planskih cen proizvodov in storitev
    - plan kazalcev
  3. Nova planska vrednost točke za leto 1977 je **0,0292534 din**
  4. Sektor za plan, analizo in organizacijo naj ustrezno korigira tabelarni in tekstualni del letnega plana poslovanja TOZD, DSSS in DO.

Direktor sektorja za plan, analizo in organizacijo  
Anton Ilec, dipl. oec.

# Razprava in sprejem samoupravnih sporazumov SIS

1. Samoupravne interese skupnosti in druge institucije so nam preko izvršnega sveta SO Ptuj dostavile v sprejem naslednje predloge samoupravnih sporazumov o temeljnih planov za:

1. otroško varstvo,
2. izobraževanje,
3. kultura,
4. telesna kultura,
5. socialno skrbstvo,
6. zdravstvo,
7. zaposlovanje,
8. raziskovanje,
9. vzgojno in usmerjeno izobraževanje SRS,
10. pokojninsko in invalidsko zavarovanje,
11. starostno zavarovanje kmetov,
12. pospeševanje kmetijstva,
13. stanovanjska skupnost,
14. razvoj letališke mreže SRS.

2. V smislu navodil in stališč IS SO Ptuj prilagamo skupni pregled oblikovanja in delitve (bruto) dohodka TGA v obdobju 1976—1980. Pregled vsebuje vse tri oblike porabe, to je osebno, skupno in splošno, za že sprejete SS in za predložene predloge. Direktorji TOZD so dobili direktno iz SO Ptuj predlog sporazumov in so dolžni, da skupaj s sindikatom organizirajo javno razpravo ter se zavzamejo, da se bodo delavci v predvidenih rokih osebno izjasnili o predlogih samoupravnih sporazumov.

### 3. Ugotovitve IS SO Ptuj k predlogom SS:

— SS posameznih družbenih dejavnosti po obsegu sredstev presegajo predvidevanja po družbenem planu občine Ptuj za obdobje 1976—1980.

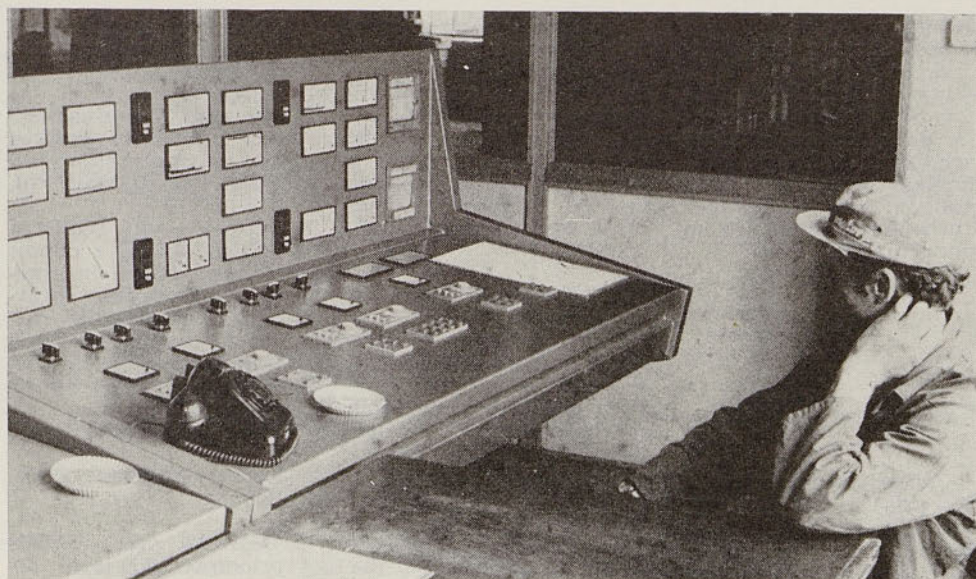
Plansko je predvidena 8 % rast DP, po SS za družbene dejavnosti pa programi predvidevajo 12,2 % rast obsega sredstev;

— IS predlaga, da naj delavci vsestransko in temeljito presodijo in ocenijo programe SIS;

— predvidene realne dohodkovne možnosti gospodarstva občine za obdobje 1976—1980 ne omogočajo predvidenega združevanja sredstev po SS, ob istočasni rasti gospodarstva;

— upoštevati je potrebno sprejete usmeritve družbenega plana, kjer bi skupna poraba rastle 8 %;

— predlogi SS ne zagotavljajo uresničitev resolucije, sa bi sredstva skupne porabe za izpeljavo programov občinskih in regijskih SIS porasla za 30 % v primerjavi z letom 1976 po resoluciji bi lahko porastle le 10,5 %. Pri tem bi se stopnja OD povečala od sedanje



Novi komandni pult pri kotlu

20,98 % na 22,25 % v letu 1977;  
— delež solidarnostnih sredstev se je zmanjšal od 24 % v letu 1976 na 19 % v letu 1977, to zahteva 0,75 % dodatne prispevne stopnje;  
— struktura obsega sredstev po SS v letu 1977:  
- enotni programi 60%

- skupni programi 14%  
- dopolnilni programi 24%  
  
enotni in skupni programi v naslednjih letih znatno hitreje rastejo in to nad realne materialne okvire. Tu gre za posredno opredeljene obveznosti;

— programi SIS pomenijo 22,4 % več sredstev kot v letu 1976 iz združevanja sredstev po skupni prispev. stopnji 21,30 % od OD;  
  
— IS ugotavlja, da bi bilo potrebno zagotoviti posameznim SIS takile obseg sredstev:

	Vred. prog. po SS	Sred. po prisp. stop.	Stop. BOD	Razlika 3—2
1	2	3	4	5
1. Skupnost otroškega varstva	47.574	47.574	3,40	
2. Izobraževalna skupnost	98.504	98.504	5,48	
3. Kulturna skupnost	14.336	12.658	0,95	— 1.678
4. Telesnokult. skupnost	4.769	4.769	0,36	
5. Skupnost soc. skrbstva	21.961	21.971	1,34	
6. Skupnost zdrav. varst.	150.357	138.474	9,60	—11.883
7. Skupnost za zaposlov.	5.690	5.273	0,17	— 417
<b>SKUPAJ:</b>	<b>343.191</b>	<b>329.213</b>	<b>21,30</b>	<b>—13.978</b>

### 4. Stališča IS SO Ptuj o predlogih SS:

— program kulturne skupnosti je preobsežen, osnove za oblikovanje cen storitev v SS niso dovolj opredeljene, dopolnilni program je realno zasnovan;

— občinska zdravstvena skupnost ni predložila obrazložitve programa, v globalu presega lan-24 %, zato meni, da ostane v letu 1977 lan-skoletna povprečna stopnja 9,6 %, kljub temu je to 20 % povečanje sredstev;

— skupnost za zaposlovanje v letu 1977 ne more presegati sedanje stopnje;  
— ostali SS družbenih dejavnosti so usklajeni z

resolucijo za leto 1977;  
— po tem predlogu IS bi v letu 1977 gospodarstvo združevalo sredstva iz bruto OD po stopnji 21,30 %, medtem ko je v letu 1976 po stopnji 20,78 %;

— načeloma je potrebno v okvirih resolucije, zmanjšanje dopolnilnih programov pomeni zmanjšanje zakonskih pravic;

— delavci v združenem delu naj skrbno in vsestransko obravnavajo in ocenijo predlog SIS in IS SO Ptuj in se opredelijo za konkretno obveznost za leto 1977;

— ob koncu leta 1977 bomo sprejemali anekse

k SS za združevanje sredstev v letu 1978.

### 5. TABELARNI PREGLED OBVEZNOSTI PO SS:

— priložena je tabela oblikovanja in delitve bruto dohodka,

— predlog prispevnih stopenj za skupno porabo iz bruto OD,

— merila za združevanje sredstev po SS poleg skupne porabe,

— primerjavo povprečnih prispevnih stopenj za skupno porabo,

— delež skupne in splošne porabe v družb. proizv. v občini,

— sredstva SIS za družbene dejavnosti po vrstah programov,

— bilanca potreb in sredstev po SS SIS 1976—1980.

### 6. Obveznosti za ostale SS iz točke 1, ki niso za-

- pospeševanje kmetijstva
- stanov. skupnost
- razvoj letališke mreže

jete v tabelarnih pregledih, kot primerjava pri-

Osnova BOD	Prisp. stop.
BOD	0,3 %
BOD	6 %
davčna osnova	0,28 %

spevnih stopenj.

Za obdobje
1978
1977—1980
1976—1980

### 7. Obrazloga samoupravnih sporazumov

— vsebino posameznih SS SIS tolmačijo delegati TOZD in predstavniki SIS, katere mora direktor TOZD pravočasno povabiti;

— SS razvojne dejavnosti tolmači tov. Debeljak Stanko;

— ostale SS tolmačijo direktorji TOZD in predstavniki delovnih skupnosti;

— predlog oblikovanja in delitve bruto dohodka DO TGA tolmačijo predstavniki FRS in sektorja za plan, analizo in organizacijo.

8. Oblikovanje sklepov

Na zborih delavcev je potrebno:

— jasno se opredeliti za vsak SS — navesti prispevno stopnjo;

— izbrati osebo, ki bo podpisala pristopno izjavo o sprejemu SS;

— definirati pooblastilo delegata in sicer:

- ali sporazum podpiše takoj,

- ali šele ko skupščina SIS sprejme pripombe zboru delavcev,

- ali pa potem, ko o stališčih skupščine SIS razpravljajo delavski sveti TOZD in ugotovijo, da ni zadržkov za podpis;

— po vsakem opravljenem zboru delavcev je treba nemudoma sestaviti zapisnik, ki naj vsebuje vse konkretne pripombe in predloge razprave;

— sklepi o pristopu k posameznemu SS se izstavijo v treh izvodih in to za:

- 1x SIS

- 1x občinska konferenca SZDL Ptuj (štáb)

- 1x TOZD

9. Predlog vodilnih delavcev

Z upoštevanjem ugotovitev in stališč IS SO Ptuj ter tabelarnega pregleda oblikovanja in delitve bruto dohodka DO TGA ugotavljamo:

— da razpoložljivi dohodek poleg že sprejetih sporazumov in pa predlaganih sporazumov SIS, za obdobje 1976—1980 ne prenese predvidenih obveznosti;

— da skupna in splošna poraba hitreje narašča ta kot osebna poraba in hitreje kot narašča družbeni produkt DO, zato predlagamo:

1. da glede na nespremenjene prispevne stopnje iz leta 1976 sprejmemo v predloženi obliki naslednje SS za:

— telesno kulturo,

— socialno skrbstvo,

— pokojninsko in invalidsko zavarovanje in

(Nadaljevanje na 8. str.)

# Razprava in sprejem samoupravnih sporazumov SIS

(Nadaljevanje s 7. strani)

— stanovanjsko skupnost.  
2. da delavci obravnava-  
jo navedena dva SS, ven-  
dar glede na to, ker  
predstavljata nove obreme-  
nitve, predlagamo, da se  
zaenkrat odloži sprejem,  
saj nam dodatnih obreme-  
nitev dohodek ne prenese.

Mislimo na SS za:

- pospeševanje kmetijst-  
va in
- razvoj letališke mreže  
v SR Sloveniji
- 3. da odložimo sprejem  
vseh tistih SS, ki pred-  
stavljajo povečanje obvez-  
nosti in niso vsklajeni z  
družbenim planom. To so  
sporazumi za:

	Indeks:	
	Sporazum :	družb. plan
— otroško varstvo	172	
— izobraževanje	116	
— kultura	119	
— zdravstvo	108	
— zaposlovanje	157	
— vzgoja in usmerjeno izobraž. SRS	197	
— raziskovanje		
— starostno zavarovanje kmetov		
	prispevna stopnja	
	1976	1977
	2,10	2,96
	0,49	0,73

Navedene sporazume bo-  
bo sprejemali po uskladi-  
vi z družbenim planom  
in dejanskimi zmoglostmi  
gospodarstva. Za DO TGA  
so sprejemljive prispevne  
stopnje, kot so veljale v  
letu 1976, ker že nominal-  
na rast OD pomeni pove-  
čanje sredstev za posamez-  
ne SIS.

## 10. Terminski plan za sprejem SS

Potek razprave in spre-  
jema predloženih SS naj  
bo načeloma usklajen z ro-  
ki iz naših samoupravnih  
splošnih aktov. V ta na-  
men predlagamo nasled-  
nji terminski plan:

1. Strokovne službe DO do  
8. 6. 1977 pripravijo  
kratko gradivo za raz-  
pravo, ki obsega povze-  
tek ugotovitev in stališč

IS so Ptuj k predlogom  
SS in pregled oblikova-  
nja in delitev bruto do-  
hodka.

2. Poslovno koordinacijski  
svet obravnava gradivo  
in ga posreduje DS  
TOZD in DS SS. Rok  
9. 6. 1977.
3. Delavski sveti TOZD in  
DS SS skupaj z odbori  
za gospodarske in orga-  
nizacijske zadeve obrav-  
navajo gradivo in obli-  
kujejo predlog za javno  
razpravo in skličejo zbo-  
re delavcev. Rok od 16.  
6. do 13. 6. 1977.
4. Javna obravnava traja  
15 dni.  
Konec obravnave 29. 6.  
1977.
5. Delavski svet uskladi  
pripombe po javni ob-  
ravnavi in pripravi  
predlog sklepov za zbo-

re delavcev. Rok 30. 6.  
1977.

6. Zbori delavcev.  
Rok 30. 6. 1977 do 3. 7.  
1977.
7. Tajništvo organov up-  
ravljanja DO zbere skle-  
pe zborov in jih posre-  
duje SIS — občinske-  
mu štabu. Rok 6. 7. 1977.  
Na seji poslovno koordi-  
nacijskega sveta je potreb-  
no terminski plan potrdi-  
ti v predloženih ali dopol-  
njeni obliki, predložiti pa  
ga je potrebno tudi sindi-  
katu, da bo lahko le ta  
organiziral in vodil javno  
obravnavo.  
Program celotne akcije  
je bil dogovorjen na skup-  
nem sestanku direktorjev  
TOZD in predstavnikov  
DPO TGA dne 6. 6. 1977.  
Direktor sektorja za plan,  
analizo in organizacijo:  
Anton Ileč, dipl. oec., l. r.

Predlog prispevnih stopenj za skupno porabo iz bruto osebnega dohodka v občini Ptuj za čas od 1. 8. — 31. 12. 1977.

TABELA 1/A  
— v %

	Poprečna letna stopnja		Veljavna stopnja za čas I-VII/1977	Predlagana stopnja VII-XII 1977	Poprečna letna stop. po poroč. presež. 1976
	1976	1977			
Skupnost otroškega varstva	0,40	0,72	0,42	0,83	0,68
— za enotni program	—	0,59	—	0,76	0,59
— za dopolnilni program	—	0,13	—	0,07	0,09
Izobraževalna skupnost	5,77	5,48	5,66	5,02	5,30
— za enotni program	—	4,29	—	3,57	4,29
— za dopolnilni program	—	0,97	—	0,98	0,79
— za skupni program	—	0,22	—	0,47	0,22
Kulturna skupnost	0,99	0,95	1,06	0,72	0,87
— za dopolnilni program	—	0,52	—	0,54	0,49
— za skupni program	—	0,43	—	0,18	0,38
Telesno-kulturna skupnost	0,41	0,36	0,41	0,24	0,32
— za dopolnilni program	—	0,31	—	0,18	0,27
— za skupni program	—	0,05	—	0,06	0,05
Skupnost socialnega skrbstva	0,90	1,34	0,94	1,63	1,24
— za enotni program	—	0,30	—	0,50	0,29
— za dopolnilni program	—	1,03	—	1,13	0,95
— za skupni program	—	0,01	—	—	—
Skupaj	8,47	8,85	8,49	8,44	8,41
Skupnost zdravstv. varstva	7,79	7,79	7,58	6,97	7,29
— za enotni program	—	4,97	—	5,64	4,97
— za dopolnilni program	—	2,36	—	1,04	2,07
— za skupni program	—	0,25	—	0,29	0,25
Skupaj občinske SIS	16,26	16,64	16,07	15,41	15,70
Zveza skup. otroš. varstva	2,71	2,68	2,88	2,21	2,57
Skupaj	18,97	19,32	18,95	17,62	18,27
Skupnost pokoj. in inv. zav.	12,50	12,35	12,70	12,00	12,35
Skupaj	31,47	31,67	31,65	29,62	30,62

Merila za združevanje sredstev po samoupravnih sporazumih o temeljih plana, ki jih bo obravnavalo združeno delo

TABELA 1/A  
nadaljevanje

SIS, naloge	Osnova od katere se računa	Prispevna stopnja	Za obdobje
1. Iz sklada skupne porabe za stan. izgradnjo	BOD	6	1977—1980
2. Pospeševanje kmetijstva	BOD	* 1, 0,5 0,3	1978
3. Za pokrivanje izpada transportnih dohodkov ŽTP Ljubljana	** davč. osnova	3,7 1,3	1976—1980
4. Razvoj letališke mreže	** davč. osnova	0,28	1976—1980
5. Republiški davek od dohodka	določen z zakonom o določ. stopnje (Ur. l. SRS 31/76)	7,00	1977

\* TOZD kmetijstva 1 %  
TOZD trgovine 0,5 %  
Ostali proizvodni TOZD 0,3 %

\*\* Davčna stopnja, po kateri plačujejo zavezanci davek od TOZD

(Nadaljevanje na 9. stra.)



# Razprava in sprejem samoupravnih sporazumov SIS

(Nadaljevanje z 8. strani)

Primerjava poprečnih prispevnih stopenj za skupno porabo v letih 1976 in 1977 v občini Ptuj

— v %  
TABELA 1/B

SIS	Prispevki iz bruto OD		Prispevki iz doh. osnova: bruto OD		Osnova: korig. davčna osnova		Osnova: posl. sklad	
	1976	1977	1976	1977	1976	1977	1976	1977
Skupnost otroš. varstva	0,40	0,72						
Izobraževalna skupnost	5,77	5,48						
Kulturna skupnost	0,99	0,95						
Telesnokulturna skupnost	0,41	0,36						
Skupnost social. skrb.	0,90	1,34						
<b>S k u p a j</b>	<b>8,47</b>	<b>8,85</b>						
Zdravstvena skupnost	7,79	7,79	1,81	1,81				
Skupaj občinske SIS	16,26	16,64	1,81	1,81				
Skupnost otroškega varstva Slovenije	2,71	2,68						
Izobraževalna skupnost					8,20	10,60		
Skupnost za zaposlovanje			0,17	0,17				
Raziskovalna skupnost Slovenije					210	2,96	0,27	0,27
Skup. pokoj. in inv. zavar.	12,50	12,35	1,10	0,80			1,27	1,27
Skup. starost. zav. kmetov			0,26	0,26	0,49	0,73		
<b>S K U P A J</b>	<b>31,47</b>	<b>31,67</b>	<b>3,34</b>	<b>3,04</b>	<b>10,79</b>	<b>14,29</b>	<b>0,27</b>	<b>0,27</b>
							1,27	1,27

Delež skupne in splošne porabe v družbenem proizvodu v občini v letu 1976, 1977 in 1976 — 1980

TABELA 1/C  
— v 000 din

	V LETU 1976 (po tekočih cenah)		V LETU 1977 (po tekočih cenah)		V RAZDOBJU 1976—1980 (po cenah 1975)	
	Znesek	% od DP	Znesek	% od DP	Znesek	% od DP
A. Družbeni proizvod	2.138.838	100,0	2.363.416*	100,0	10.381.721	100,0
B. OBCINSKE SIS	99.705	4,7	118.321	5,0	591.383	5,7
1 Otroško varstvo	8.088	0,4	9.649	0,4	78.958	0,8
2 Izobraževanje	64.559	3,0	73.352	3,1	352.436	3,4
3 Kultura	11.722	0,6	12.658	0,5	66.654	0,6
4 Telesna kultura	4.790	0,2	4.769	0,2	20.832	0,2
5 Socialno skrbstvo	10.546	0,5	17.893	0,8	72.503	0,7
C. REGIONALNE SIS	99.235	4,6	111.803	4,7	576.386	5,5
1 Zdravstvo	97.765	4,6	109.525	4,6	551.913	5,3
2 Zaposlovanje	1.470	0,0	2.278	0,1	15.473	0,2
D. REPUBLIŠKE SIS	81.048	3,8	88.935	3,8	501.455	4,8
1 Izobraževanje	40.210	1,9	44.232	1,9	222.820	2,1
2 Raziskovanje	8.873	0,4	9.761	0,4	44.285	0,4
3 Otroško varstvo	31.965	1,5	34.942	1,5	234.350	2,3
E. POKOJNINSKO IN INV. ZAV.	184.005	8,6	202.406	8,6	914.174	8,8
F. STAROST. ZAVAROV. KMETOV	3.250	0,2	3.576	0,2	16.167	0,2
G. SKUPAJ SKUPNA PORABA (B+C+D+E+F)	467.243	21,9	525.041	22,3	2.590.565	25,0
H. SPLOŠNA PORABA	57.968	2,7	62.376	2,6	269.925	2,6

\* — ocena 1976 x 1,105

\*\* — v obsegu sredstev vključeni presežki, ugotovljeni po družbenem dogovoru za leto 1976

Sredstva SIS za družbene dejavnosti po vrstah programov za leto 1977 po predlogih samoupravnih sporazumov, ki jih bo obravnavalo združeno delo na zborih delavcev

TABELA 1/B  
— v tekočih cenah  
— v tisočih din

SIS	Dogov. obseg sred. leta 1976 (po valoriz.)	Dogov. pro- grami za leto 1977	Realizirana sredstva od 1.1.1977 do 31.7.1977	Presež. iz leta 1976	Sred. v obdobju 1.8. do 31.12.1977	Stop. prisp. za čas od 1.8. do 31.12.1977 iz BOD iz doh.
A. OBCINSKE SIS						
1. Otroš. varstvo — skupaj	39.344	47.574	23.613	3.021	17.957	3,04
a) Enotni program		7.872	3.190	—	4.682	0,76
b) Dopolnilni program od tega: iz solidar.	9.765 (2.312)	4.760 (2.983)	718	635	424	0,07
c) Skupni program	29.579	34.942	19.705	2.386	12.851	2,21
2. Izobraževanje — skupaj	85.419	98.504	40.000	2.421	30.931	5,02
a) enotni program — iz solidarnosti	84.802 (23.281)	82.647 (25.152)	35.530		21.965	3,57
b) Dopolnilni program		12.909	4.390	2.421	6.098	0,98
c) Skupni program	617	2.948	80		2.868	0,47
3. Kultura — skupaj	10.623	12.658	7.150	1.099	4.409	0,72

(Nadaljevanje na 10. str.)

# Razprava in sprejem samoupravnih sporazumov SIS

(Nadaljevanje z 9. strani)

(nadaljevanje)  
TABELA 1/B

S I S	Dogov. obseg sred. leta 1976 (po valoriz.)	Dogov. pro- grami za leto 1977	Realizirana fredstva od 1. 1. 1977 do 31. 7. 1977	Presež. iz leta 1976	Sred. v Obdobju 1. 8. do 21. 12. 1977	Stop. prisp. za časč od 1. 8. do 31. 12. 1977 iz BOD iz doh.
a) Dopolnilni program	5.466	6.960	3.200	438	3.322	0,54
b) Skupni program	5.157	5.698	3.950	661	1.087	0,18
4. Telesna kultura — skupaj	4.316	4.196	2.850	474	1.445	0,24
a) dopolnilni program	3.728	4.119	2.540	474	1.105	0,18
b) Skupni program	588	650	310	340	340	0,06
5. Socialno skrbstvo — skupaj	19.869	21.961	6.540	1.345	10.008	1,63
a) Enotni program	18.029	7.968	784	81	3.035	0,50
— iz solidarnosti	(10.668)	(4.068)				
b) Dopolnilni program		13.786	5.238	1.099	7.449	1,13
c) Skupni program	1.840	207	518	165	— 476	
6. SKUPAJ OBCINSKE SIS	159.571	185.466	80.153	8.360	64.750	10,65
a) Enotni program	102.831	98.487	39.504	81	29.682	4,83
— iz solidarnosti	(33.949)	(29.220)				
b) Dopolnilni program	18.959	42.534	16.086	5.067	18.398	2,90
— iz solidarnosti	(2.312)	(2.983)				
c) Skupni program	37.781	44.445	24.563	3.212	16.670	2,92
B. REGIJSKE SIS						
7. Zdravstvo — skupaj	121.599	138.474	58.000	6.060	45.465	8,67
a) Enotni program	121.599	97.847	33.623		36.802	7,02
— iz solidarnosti	(29.894)	(27.422)				
b) Dopolnilni program		37.052	22.668	6.060	6.797	1,29
— iz solidarnosti		(1.527)				
c) Skupni program		3.755	1.709		1.866	0,36
8. Zaposlovanje — skupaj	3.470	5.273	1.010	—	1.268	0,21
a) Enotni program	3.470	4.617	764		858	0,14
— iz solidarnosti	(2.000)	(2.995)				
b) Dopolnilni program		346	130		216	0,04
c) Skupni program		310	116		194	0,03
SKUPAJ REGIJSKE SIS	125.069	143.747	59.010	6.060	46.733	8,88
a) Enotni program	125.069	102.464	34.387		37.660	7,16
— iz solidarnosti	(31.894)	(30.417)				
b) Dopolnilni program		37.398	22.798	6.060	7.013	1,33
— iz solidarnosti		(1.527)				
c) Skupni program		3.885	1.825		2.060	0,39
SKUPAJ OBCIN. IN. REG. SIS	284.640	329.213	139.163	14.420	111.483	19,53
a) Enotni program	227.900	200.951	73.891	81	67.342	11,99
— iz solidarnosti	(65.843)	(59.637)				
b) Dopolnilni program	18.959	79.932	38.884	11.127	25.411	4,23
— iz solidarnosti	(2.312)	(4.510)				
c) Skupni program	37.781	48.330	26.388	3.212	18.730	3,31

Bilanca potreb in sredstev po samoupravnih sporazumih SIS 1976—1980

TABELA 2  
— v 000 din  
— cene 1975

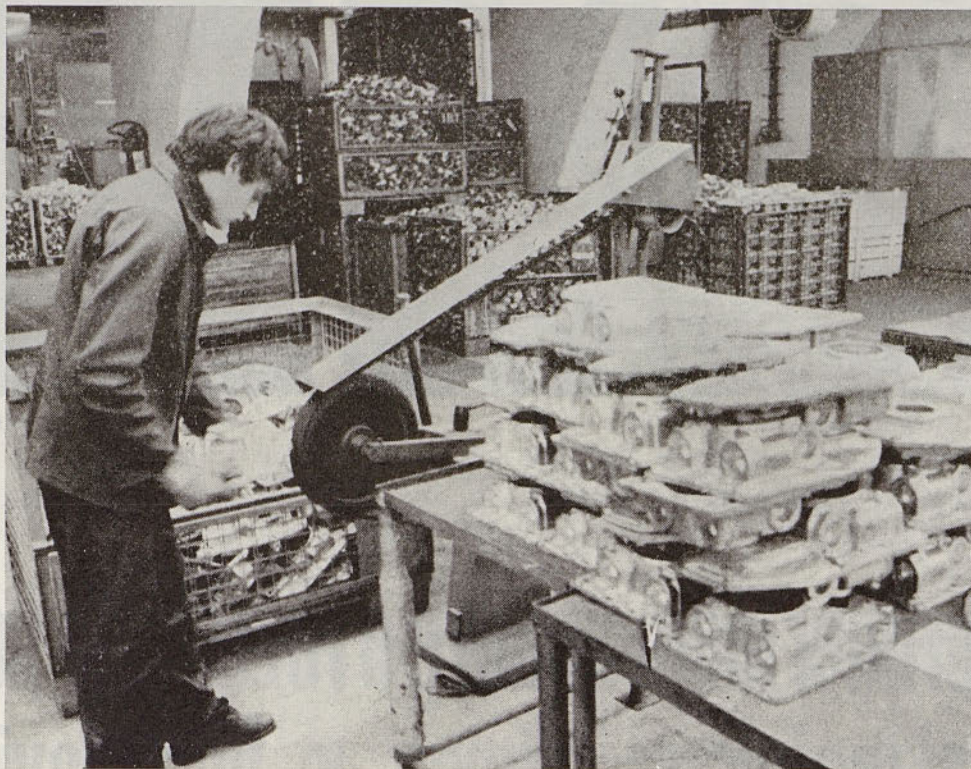
S I S	VIRI SREDSTEV				USKLAD. Z DRUŽB. PLANOM OBCINE			DELEŽ V DRUŽB. PROIZVODU				STOPNJA OD BOD	
	Vred. progr. SIS 76-80	združ. po osn.	iz solidar- nosti	drugi virji	po družb. planu obcine	po SS SIS	+ — razl. (6-7)	Indeks SS dr. plan	Popr. stop. 1975-1980	dr. plan	SS	dr. plan	SS
1	2	3	4	5	6	7	8	9	10	11	12	13	14
A. OBCINSKE SIS													
1. OTROŠKO VARSTVO	345.229	236.580	90.164	18.485	189.520	326.744	— 137.224	172	23,5	1,8	3,2	3,18	4,14
a) enotni progr.	45.832	44.788	1.044										
b) dopolnil. progr.	65.047	34.170	12.392	18.385									
c) skupni progr.	234.350	157.622	76.728										
2. IZOBRAŽEVANJE	704.704	352.436	150.409	210.859	434.974	502.845	— 67.781	116	9,0	4,2	4,9	4,91	6,08
a) enotni progr.	420.646	270.237	150.409										
b) dopolnilni progr.	268.200	66.341		201.859									
c) skupni progr.	15.858	15.858											
3. USMERJENO IZOBR.	120.485	—	—	120.485	—	—							
4. KULTURA	70.890	66.654	—	4.236	56.230	66.654	— 10.424	119	26,2	0,6	0,7	0,97	1,15
b) obč. dop. progr.	38.090	33.854		4.236									
c) skupni progr.	32.800	32.800											
5. TELESNA KULTURA	32.822	20.832	—	11.990	20.832	20.832	—	100	7,4	0,2	0,2	0,36	0,36
b) obč. dop. progr.	28.997	16.957		11.990									
c) skupni progr.	3.825	3.875											
6. SOCIALNO SKRIBSTVO	97.905	72.503	25.402		97.905	97.905	—	100	8,4	0,9	0,9	1,25	1,25
a) enotni progr.	34.095	8.693	25.402										
b) dopolnil. progr.	61.827	61.827											
c) skupni progr.	1.983	1.983											

(Nadaljevanje na 11 str.)

# Nekatere primerjalne analize o rezultatih poslovanja proizvajalcev glinice v Jugoslaviji

(Nadaljevanje s 6. strani)

žemo višino povprečno koriščenje obratnih in osnovnih sredstev na zaposlenega po TOZD. Ta sredstva pod pogojem, da jih racionalno koristimo predstavljajo odločilni faktor, ki vpliva na večino dohodka. Rang omenjenih TOZD je takšen: TOZD Tovarna glinice Mostar ima omenjenih sredstev na zaposlenega 2.697.922 in TOZD tovarna glinice Kidričevo 1.138.729 kar je za dvakrat manj, če primerjamo mesto TOZD po povprečno koriščenih sredstvih na zaposlenega in rang TOZD po dohodku na zaposlenega bomo ugotovili nepričakovane rezultate. Namreč, TOZD tovarna glinice Mostar, ki je na prvem mestu po povprečno koriščenih sredstvih na zaposlenega je po dohodku na zaposlenega na drugem mestu, med tem, ko je TOZD tovarna glinice, ki je po povprečno koriščenih sredstvih na zaposlenega na drugem mestu, je po stvarjenem dohodku na zaposlenega na prvem mestu.



Čiščenje odlitkov (iz IBT)

To dokazuje, da višina obratnih in osnovnih sredstev ni edini pogoj, da se doseže visok dohodek po delavcu.

### 3. RENTABILNOST POSLOVANJA

(Merjena po višini doseženega dohodka na 100.—din povprečno koriščenih sredstev). V omenjeni grupaciji znaša 2,8 odst. in je znatno pod ravniyo grupacije barvne metalurgije, ki znaša 14,8 odst., večjo stopnjo rentabilnosti v grupaciji dosega Tovarna glinice Kidričevo in sicer 11,9 odst. (1976), med tem ko Tovarna glinice Mostar dosega najnižje in sicer 0,8 odst.

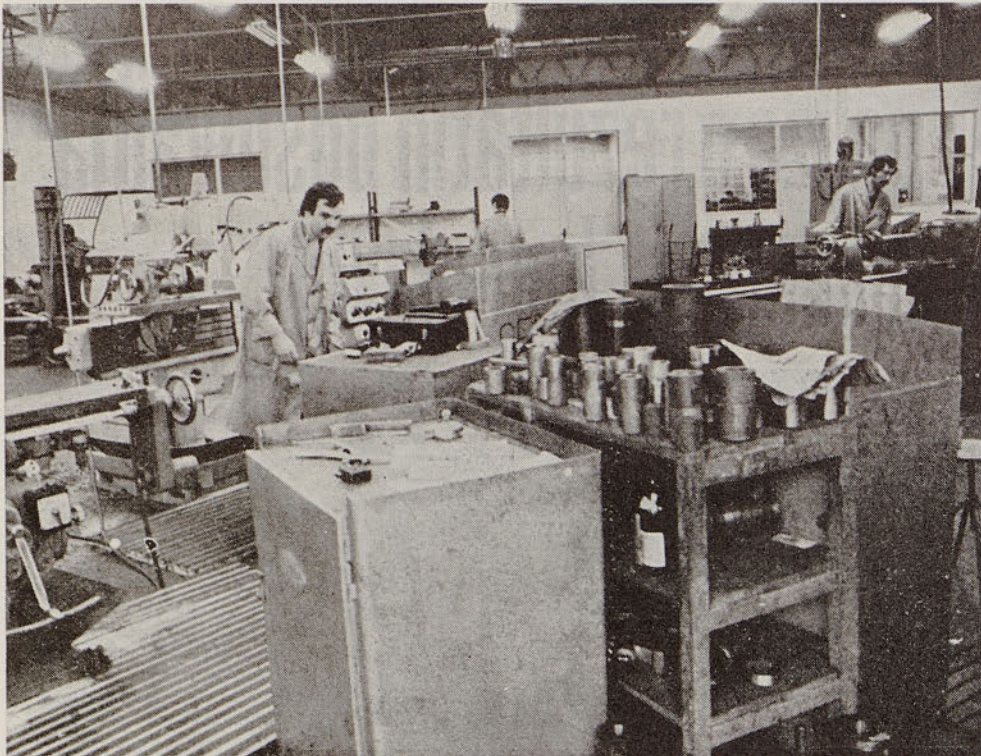
### 4. GIBANJE ČISTEGA DOHODKA NA ZAPOSLENEGA

V okviru grupacije se gibanje čistega dohodka na zaposlenega absolutno poklapa z gibanjem dohodka na zaposlenega. Iz navedenega je razvidno, da so TOZD po čistem dohodku (Nadaljevanje na 12. strani)

(Nadaljevanje z 10. strani)

	1	2	3	4	5	6	7	8	9	10	11	12	13	14
7. SKUPAJ OBCINSKE SIS	1,372.035	749.005	265.975	357.055	799.461	1,014.980	—215.519	127	13,5	7,7	9,9	10,67	12,98	
a) enotni progr.	500.573	323.718	176.855											
b) dopolnil. progr.	582.596	213.149	12392	357.055										
c) skupni progr.	288.866	212.236	76.728											
B. REGIJSKE SIS														
7. ZDRAVSTVO	819.514	551.913	122.627	144.974	625.906	674.540	— 48.634	108	10,1	6,1	6,6	9,97	10,93	
a) enotni progr.	424.789	308.080	116.709											
b) dopolnil. progr.	380.275	229.383	5.918	144.974										
c) skupni progr.	14.450	14.450	—	—										
8. ZAPOSLOVANJE	28.945	15.473	13.472	—	18.191	28.473	— 10.282	157	18,2	0,2	0,3	0,09	0,27	
a) enotni progr.	25.820	12.348	13.472	—										
b) dopolnil. progr.	1.706	1.706												
c) skupni progr.	1.419	1.419												
9. SKUPAJ REGIJ. SIS	848.459	567.386	136.099	144.974	644.097	703.013	— 58.916	109	10,4	6,3	6,9	10,06	11,20	
a) enotni progr.	450.609	320.428	130.181											
b) dopolnil. progr.	381.981	231.089	5.918	144.974										
c) skupni progr.	15.869	15.869												
10. SKUPAJ OBC. + REG. SIS	2,220.494	1,316.391	402.074	502.029	1,443.558	1,717.993	—274.435	119	12,2	14,0	16,8	20,73	24,18	
a) enotni progr.	951.182	644.146	307.036											
b) dopolnil. progr.	964.577	444.238	18.310	502.029										
c) skupni progr.	304.275	228.007	76.728											
C. REPUBLISKE SIS														
11. USMER. IZOBRAŽ.	222.820	222.820	—	—	112.875	222.820	—109.945	197	26,1	1,1	2,2			
12. RAZISKOVANJE	44.285	44.282	—	—	27.968	44.285	— 16.317	158	17,7	0,3	0,4			
13. SKUPAJ REP. SIS	267.105	267.105	—	—	140.843	267.105	—126.262	190	24,6	1,4	2,6			
14. SKUPAJ A+B+C	2,487.599	1,583.498	402.074	502.029	1,584.401	1,985.098	—400.697	125	16,3	15,4	19,4			
a) enotni progr.	1,218.287	911.251	307.036	—										
b) dopolnil. progr.	964.577	444.237	18.310	502.029										
c) skupni progr.	304.735	228.007	76.728											

(Nadaljevanje na 13. str.)



Sedanja orodjarna (iz IBT)



Skладиšče (iz IBT)

# Nekatere primerjalne analize o rezultatih poslovanja proizvajalcev glinice v Jugoslaviji

(Nadaljevanje z 11. strani)

na zaposlenega na istem nivoju kot pri ustvarjenem dohodku na zaposlenega. Na prvem mestu je TOZD Tovarna glinice Kidričevo s 126.642 din čistega dohodka na zaposlenega, ter na drugem mestu TOZD Tovarna glinice Mostar s 65.775.—dinarjev na zaposlenega.

## 5. RAZPOREJANJE CISTEGA DOHODKA NA ZAPOSLENEGA IN SKUPNO PORABO IN AKUMULACIJO TOZD V OBRAVNAVANI GRUPACIJI JE BILO ODVISNO OD VRSTE FAKTORJEV KOT NA PRIMER:

- velikost čistega dohodka
- nivoja stroškov
- razvojne politike
- izboljšanje osebnega dohodka in skupnega standarda.

V cilju prikaza politike razporejanja čistega dohodka TOZD glinice Kidričevega in Mostarja je narajena naslednja tabela, ki prikazuje razporejanje osebnih dohodkov, skupne porabe in akumulacije v omenjenih organizacijah:

TOZD	za osebne dohodke %	za skupno porabo %	za akumul. %	skupaj
TOZD glin. Mostar	95	5		100
TOZD tovarna glin. Kidričevo	62	6	32	100

Iz omenjenega pregleda je razvidno, da tovarna gli-

nice Mostar zaradi nizkega čistega dohodka ni bila v stanju, da po kritiju vseh obveznosti iz dohodka izloči sredstva za akumulacijo.

Izguba po delavcu v omenjeni tovarni v letu 1976 znaša 94.081 dinarjev. Vzroki za izgubo kot oni navajajo so:

- koriščenje instaliranih kapacitet
- neotečenost tehnološkega procesa
- koriščenje fonda delovnega časa
- tržišni pogoji
- stroški poslovanja
- notranja delitev osebnih dohodkov

6. Če analiziramo stopnjo akumulativnosti TOZD znotraj omenjene grupacije ugotovimo, da je ona v odnosu na vejo kateri pripada in v odnosu na stopnjo akumulativnosti industrije in rudarstva, na nezadovoljivi višini.

Stopnja akumulacije namreč na ravni znaša 0,7 odst. med tem, ko na ravni barvne metalurgije znaša 11,8 odst. napram stopnji industrije in rudarstva, ki znaša 26,4 odst.

Omeniti moram, da spada glede akumulativnosti barvna industrija Jugoslavije v odnosu na druge v skupino z najnižjo stopnjo akumulacije.

TOZD Tovarna glinice Kidričevo je v 1976 letu imela stopnjo akumulacije 3,8 odst. med tem, ko je Tovarna glinice Mostar v 1976 letu končala brez sredstev za akumulacijo.

Pri analizi odnosov omenjenih tovarn z ozirom na

njihovo akumulativnost lahko ugotovimo, da so odnosi v pogledu vseh razen enega pokazatelja dokaj stabilni, namreč tisti TOZD, ki na prvem mestu na primer po dohodku na zaposlenega je tudi ostal na prvem mestu in po čistem dohodku na zaposlenega po rentabilnosti in akumulativnosti kar se tu di lahko pričakuje.

## 7. CISTI OSEBNI DOHODEK NA ZAPOSLENEGA

Na ravni grupacije znaša 4.063.—dinarjev in je dokaj višji od dohodka na ravni barvne metalurgije (3.603.—), kateri omenjena grupacija spada. Čisti osebni dohodek po zaposlenem v Tovarni glinice Kidričevo je znašal 4.514.—dinarjev med tem ko je osebni dohodek na zaposlenega v Tovarni glinice Mostar znašal 3.833.—dinarjev.

Tako kot pri predhodnih pokazateljih, je raven čistega dohodka na zaposlenega v tej grupaciji vezana z vsemi navedenimi pokazatelji, razen s pokazateljem s povprečno koriščenim sredstvom na zaposlenega. To pomeni, da je gibanje osebnih dohodkov povezano s poslovnimi rezultati kar je normalno v pogojih tržnega gospodarstva.

8. Obremenitev dohodka v prispevkih SIS s področja negospodarstva, pogodbenih in zakonskih obveznosti je v največji meri vplivala na velikost in raven čistega dohodka ter na reproduktivno sposobnost v celoti. K temu

je potrebno prišteti tudi ostale faktorje, ki so vplivali na velikost skupnega dohodka TOZD.

Nivo prispevkov SIS s področja negospodarstva po delavcu v omenjeni grupaciji je bil različen in je bil različen in je znašal za Tovarno glinice Mostar 183.—din na zaposlenega, v primerjavi s Tovarno glinice Kidričevo, ki je znašal 998.—din na zaposlenega, kar je 5,4 krat več. Pomembno je omeniti, da so se prispevki SIS na zaposlenega v letu 1976 zvišali v tovarni Glinice Kidričevo za 26 odst., med tem, ko se je dohodek na zaposlenega povečal za 7 odst. v odnosu na leto 1975.

Nivo pogodbenih obveznosti na zaposlenega v grupaciji je bil pogojen z investicijsko aktivnostjo, oziroma odvisen od kreditne zadolženosti TOZD za investicijska in obratna sredstva. Povprečni znesek pogodbenih obveznosti na zaposlenega v grupaciji je znašal 2.642.—din. V tovarni glinice Kidričevo pa 633.—din ter v tovarni glinice Mostar 3.665.—din kar pomeni v odnosu na povprečje grupacije več za 38 odst. ter v primerjavi s Tovarno glinice Kidričevo za več kot 5,7 krat.

Povprečni nivo zakonskih obveznosti na delavca v letu 1976 znaša 444 din, v Tovarni Glinice Mostar 343 din in v Tovarni Glinice Kidričevo 646 din kar je za 45 odst. več od povprečja grupacije in za 88 odstotkov več od povprečja Tovarne Glinice Mostar.

Povprečni znesek vseh obveznosti iz dohodka (prispevek SIS, pogodbene in

zakonske obveznosti) na zaposlenega v grupaciji v letu 1976 je znašal 3.554.—din — v Tovarni glinice Kidričevo 2.274.—din, in v Tovarni Glinice Mostar 4.191.—din.

Kot je razvidno je imela Tovarna glinice Mostar skupaj več obveznosti na zaposlenega v primerjavi z grupacijo za 18 odst. ter v odnosu na Tovarno Glinice Kidričevo za preko 84 odst.

V analizi gibanja obveznosti iz dohodka opazamo, da so se zakonske obveznosti na zaposlenega pomembno zvišale (v primerjavi z letom 1975), to velja za Kidričevo, kjer so se zvišale za 30 odst. v primerjavi z 1975 letom.

Na osnovi prikazanih kratkih analiz se da sklepati, da obstajajo pomembne razlike v gospodarskem učinku analiziranih tovarn (TOZD) razlike izhajajo delno iz različnih materialnih pogojev poslovanja. Med tem, ko so omenjene razlike tudi v veliki meri rezultat internih karakteristik poslovanja, zlasti notranje karakteristike poslovanja morajo biti sestavni del obravnave sindikalne organizacije.

Naloga sindikalne organizacije je, da primerja poslovanje svojih TOZD z enakim ciljem povečanja produktivnosti in rentabilnosti poslovanja. Člani sindikata morajo biti seznanjeni s pogoji, faktorji in specifičnostmi ter ekonomsko pozicijo svojih TOZD. Namen mojega članka je bil vsaj grobo prikazati položaj Tovarne glinice Kidričevo v primerjavi z enako tovarno v Mostarju.

Anton KURILIC

Zap. št. T e k s t	Leto 1976				Leto 1977 — predlog IS				Leto 1977 — predlog SIS				Vrednost za obdobje 1976—1980
	osnova	stopnja	vrednost	%	osnova	stopnja	vrednost	strukt.	stopnja	vrednost	strukt.		
Bruto dohodek			329,548.472				359,454.252			359,454.252		1.767,365.480	
— amortizacija			— 85.055.526				86.930.603			86,930.603		432,777.938	
Dohodek			244,492.946	100,0			272,523.649	100,0		272,523.649	100,0	1.334,587.542	
<b>1 Pogodbene obveznosti</b>			9,868.990	4,0			9,391.207	3,4		9,391.207	3,4	47,433.818	
<b>2 Zakonske obveznosti</b>			<b>4,495.445</b>	<b>1,8</b>			<b>7,024.273</b>	<b>2,6</b>		<b>7,024.273</b>	<b>2,6</b>	<b>32,592.537</b>	
— po predp. rep. — davek iz dohodka	DO	5,5	2,474.950		DO	7	3,149.936		7	3,149.936		15,074.694	
— prispevek za Posočje	BOD	1	849.368		BOD	1	1,639.340		1	1,639.340		7,406.728	
— solidarnostni sklad	DO	0,3	134.820		DO	0,3	134.997		0,3	134.997		674.808	
— po predp. obč. — prisp. za up. m. zem.	odl.	m <sup>2</sup>	961.856		odl.	m <sup>2</sup>	2,100.000			2,100.000		9,361.856	
— druge zakonske obveznosti — BK	BOD	1	74.451				—			—		74.451	
<b>3 Prispevki IS s področja negosp. in doh.</b>			<b>24,257.322</b>	<b>9,9</b>			<b>19,646.595</b>	<b>7,2</b>		<b>20,984.788</b>	<b>7,7</b>	<b>102,843.702</b>	
— rep. izobraževalna skupnost — RIS	KDO	10,2	7,602.617		KDO	10,6	8,071.771		10,6	8,071.771		39,889.701	
— rep. raziskovalna skupnost — SRS	KDO	2,1	1,599.124		KDO	1,59	1,210.766		2,96	2,254.004		6,442.188	
— sk. pok. inv. zav. — pos. prispevek za inv. in pok. zavarovanje													
— za nesreče pri delu	BOD	0,80	1,144.581			0,80	1,311.872		0,80	1,311.872		6,392.069	
— kmet. start.	BOD	(1970-76)	8,661.241			3,5—7,0 %	2,792.791			2,792.791		19,832.405	
— valoriz. pokoj.	posl. sk.	0,27	2,038,399		p. sk.	0,27	2,365.659		0,27	2,365.659		11,501.035	
— prisp. za zdr. zav. — za nesr. pri delu	BOD	1,85	2,589.171			1,81	2,968.110		1,98	3,246.685		14,461.611	
— prisp. za zaposlovanje	BOD	0,18	249.060		BOD	0,17	278.773		0,18	295.153		1,364.152	
— prisp. za starostno zav. kmetov	KDO	0,49	373.129		KDO	0,49	220.495		0,49	220.495		1,008.844	
— prisp. za starostno zav. kmetov	BOD	0,26			BOD	0,26	426.358		0,26	426.358		1,951.697	
<b>4 Prispevki IS s področja gospodarstva</b>			<b>1,527.265</b>	<b>0,6</b>			<b>1,695.140</b>	<b>0,6</b>		<b>1,695.140</b>	<b>0,6</b>	<b>8,307.825</b>	
— vodni prispevek	odl.		1,032.150		odl.		1,200.000		odl.	1,200.000		5,832.150	
— vodni prispevek	DO	1,1	494.990		DO	1,1	494.990		1,1	494.990		2,474.950	
— prisp. za fin. del. na podr. z gozdne repr.	prodan les		125		prodan les		150		prodan les	150		725	
<b>5 Osební dohodki (bruto)</b>			<b>141,228.942</b>	<b>57,8</b>			<b>163,973.980</b>	<b>60,2</b>		<b>163,973.980</b>	<b>60,2</b>	<b>797,124.862</b>	
— neto OD			97,609.223				111,537.853			111,703.174		543,760.635	
— prisp. SIS iz OD za:	BOD	31,65	43,619.719		BOD	31,67	52,436.127		31,57	52,270.174		253,364.227	
— skup. pok. in inv. zav.	BOD	12,70	17,157.047		BOD	12,35	20,252.022		12,35	20,252.022		98,165.132	
— obč. izobraževalna skupnost	BOD	5,66	7,853.809		BOD	5,48	8,985.774		5,48	8,985.774		43,796.905	
— zvezo skup. otr. varstva	BOD	2,88	3,809.394		BOD	2,68	4,394.770		2,21	3,623.825		21,388.474	
— občin. skup. otr. varstva	BOD	0,42	560.910		BOD	0,72	1,180.684		0,83	1,360.984		5,263.646	
— kulturno skupnost	BOD	1,06	1,359.889		BOD	0,95	1,557.848		0,99	1,623.342		7,591.281	
— telesnokulturno skupnost	BOD	0,41	544.959		BOD	0,36	590.342		0,36	590.342		2,906.327	
— skupnost soc. skrbstva	BOD	0,94	1,280.737		BOD	1,34	2,197.385		1,23	2,016.880		10,070.277	
— zdravstvena skupnost	BOD	7,58	10,615.629		BOD	7,79	12,774.352		8,12	13,314.687		61,713.037	
— rep. davek iz BOD — nadure	nadure	18,33	437.348		BOD nadur	18,33	502.950		18,33	502.950		2,449.148	
<b>6 Drugi osebni prejemki</b>			<b>7,967.827</b>	<b>3,3</b>			<b>9,481.203</b>	<b>3,5</b>		<b>9,481.203</b>	<b>3,5</b>	<b>45,892.639</b>	
<b>7 Stanovanjski prispevek</b>	BOD	6	8,734.667	3,6		6	9,838.439	3,6	6,00	9,838.439	3,6	48,088.423	
<b>8 Sredstva skupne porabe</b>			<b>8,485.050</b>	<b>3,5</b>			<b>8,485.050</b>	<b>3,1</b>		<b>8,485.050</b>	<b>3,1</b>	<b>42,425.250</b>	

(Nadaljevanje s 13. strani)

Zap. št. T e k s t	Leto 1976				Leto 1977 — predlog IS				Leto 1977 — predlog SIS				Vrednost za obdobje 1976—1980
	osnova	stopnja	vrednost	%	osnova	stopnja	vrednost	strukt.	stopnja	vrednost	strukt.		
<b>9 Sredstva za reprodukc. v tem:</b>			<b>122,982.964</b>				<b>129.918.365</b>			<b>128,580.172</b>		<b>642,656.424</b>	
a) amortizacija	na. vr. OS	pr. st.	85,055.526				86,930.603			86,930.603		432,777.938	
b) dohodek za sklade			37,927.438	15,5			42,987.762	15,8		41,649.569	15,3	209,878.486	
od tega za združevanje:													
<b>I. že sprejeti SS za:</b>			<b>24,306.424</b>				<b>42,839.775</b>			<b>42,839.775</b>		<b>150,674.500</b>	
— energet. — fin. izg. en. obj.	DO	3,5	1,574.968				1,574.968		3,5	1,574.968		7,874.840	
— fin. izg. en. obj.	fakt. vr.	15	18,048.989		fakt. vr.	15	36,000.000		15	36,000.000		117,057.965	
— železniške zmoglj. in nadomest. za transp. doh.	DO	3,8	1,709.965		DO	3,2	2,142.305		3,2	2,142.305		10,279.185	
— luške zmogljivosti	DO	1,3	837.804		DO	1,3	837.804		1,3	837.804		4,189.020	
— razvoj mag. in reg. cest	DO	0,5	334.735		DO	0,5	334.735		0,5	334.735		1,673.675	
— razvoj PTT	DO	4	1,799.963		DO	4	1,799.963		4	1,799.963		8,999.815	
	—	—	—		impulzi		150.000		impulzi	150.000		600.000	
<b>II. Občinski SS</b>			<b>3,975.448</b>				<b>5,302.702</b>			<b>5,302.702</b>		<b>25,186.256</b>	
— izgradnja vodovoda	PA in DO	2	740.945		DO	2	899.982		2	899.982		4,340.873	
— izgradnja cest	PA in DO	1,8	666.851		DO	1,8	809.984		1,8	809.984		3,906.787	
— financiranje KS	BOD	0,5	507.806		BOD	0,5	819.870		0,5	819.870		3,787.286	
— SLO	št. del. x 120		168.960		št. del. x 120		238.800		št. del. x 120	238.800		1,124.160	
— kanalščina			194.362				253.902			253.902		1,209.970	
— požarna varnost	št. del. x 250		83.207		BOD ost. d.	0,5/vzdr.	187.592		0,5	187.592		833.575	
— SSC	ost. d.	2	1,613.317		št. del. x 250	2	1,600.650		2	1,600.650		8,015.917	
— pospeševanje kmetijstva	—	—	—		BOD	0,30	491.922		0,30	491.922		1,967.688	
<b>III. Predvideni novi sporazumi</b>													
— razvoj letališke mreže	—	—	—		DO	0,28	125.997		0,28	125.997		503.908	
<b>10 Posojilo gosp. nezadostno razvitim republikam in SAP Kosovo</b>			<b>7,965.170</b>				<b>8,073.358</b>			<b>8,073.358</b>		<b>32,185.244</b>	
c) dohodek za skl. na nivoju TOZD			+ 1,680.396				— 13,354.070			— 14,692.263		+ 1,328.578	
<b>IV. Kazalci na zaposlenega delavca</b>													
— št. zap. po stanju na koncu meseca			1.961				1.990			1.990			
— kazalci na zaposl. — dohodek			124.678				136.947			136.947			
— prisp. IS s podr. negosp. iz doh.			12.370				9.873			10.545			
— prisp. SIS iz OD			22.244				26.350			26.267			
— neto OD			49.775				56.049			56.132			
— sred. za reprodukcijo			62.714				65.286			64.613			

**Legenda:** kratice osnov za obračun obveznosti

DO	— davčna osnova
BOD	— bruto osebni dohodki
odl.	— odločba
KDO	— korigirana davčna osnova
posl. sk.	— pospešena amortizacija
PA	— poslovni sklad

(Nadaljevanje na 15. str.)

# Razprava in sprejem samoupravnih sporazumov SIS

Primerjava prispevnih stopenj za leto 1977 po predlogu ISSO in po predlogu SIS (brez upoštevanja presežkov iz leta 1976)

Zap. št.	Tekst	Osnova	Po predlogu IS Stopn.	IS Vrednost	Str. v %	Osnova	Po predlogu SIS Stopnja	SIS Vrednost	Str. v %
1	2	3	4	5	6	7	8	9	10
	Bruto dohodek			359.454.252				359.454.252	
	Amortizacija			86.930.603				86.930.603	
				272.523.649	100,0			272.523.649	100,0
1.	<b>Pogodbene obveznosti</b>			9.391.207	3,4			9.391.207	3,4
2.	<b>Zakonske obveznosti</b>			7.024.273	2,6			7.024.273	2,6
	— po predp. rep. — davek iz doh.	DO	7	3.149.936		DO	7	3.149.936	
	— prisp. iz Posoč.	BOD	1	1.639.340		BOD	1	1.639.340	
	— solidar. sklad	DO	0,3	134.997		DO	0,3	134.997	
	— po predp. obč. — prisp. za up.m.z odl.	odl.	m <sup>2</sup>	2.100.000		odl.	m <sup>2</sup>	2.100.000	
	— druge zak. obv. — BK			—				—	
3.	<b>Prispevki IS s podr. negosp. iz dohodka</b>			20.797.831	7,6			21.191.170	7,8
	— rep. izobr. skup. — RIS	DO	10,6	8.071.771		DO	10,6	8.071.771	
	— rep. razisk. skup. — RRS	DO	2,96	2.254.004		DO	2,96	2.254.004	
	— sk. pok. inv. zav. — pos. pred. za inv. pokoj. zavarov.								
	— za nesr. pri delu	BOD	0,80	1.311.872		BOD	0,80	1.311.872	
	— kmet. starostno	BOD	3,5-7%	2.792.971		BOD	3,5-7%	2.792.971	
	— valorizac. pokoj.	dol. DM				Dol. DM			
	— prisp. za zdr. zav. za nesr. pri delu	pos. sk.	0,27	2.365.659		posl. skl.	0,27	2.365.659	
	— prispevek za zaposlovanje	BOD	1,81	2.968.110		BOD	2,04	3.345.069	
	— prisp. za starostno zav. kmet.	BOD	0,17	278.773		BOD	0,18	295.153	
	— prisp. za starostno zav. kmet.	KOD	0,73	328.493		KOD	0,73	328.493	
	— prisp. za starostno zav. kmet.	BOD	0,26	426.358		BOD	0,26	426.358	
4.	<b>Prispevek IS s podr. gospod.</b>		0,6	1.695.140	0,6		0,6	1.695.140	0,6
	— vodni prispevek	odl.		1.200.000		odl.		1.200.000	
	— prisp. za fin. del. na podr. z gozd. reprodukc.	DO	1,1	494.990		DO	1,1	494.990	
		prodan les		150		prodan les		150	
5.	<b>Osebnih dohodki (bruto)</b>			163.973.980	60,2			163.973.980	60,2
	— neto OD			111.537.853				110.440.101	
	— prisp. SIS iz OD za:			52.436.127			32,34	53.533.879	
	— skup. pokoj. in inv. zav.	BOD	31,67	20.252.002		BOD	12,35	20.252.022	
	— obč. izobr. skupnost	BOD	5,48	8.985.774		BOD	5,48	8.985.774	
	— zveza skup. otr. var.	BOD	2,68	4.394.770		BOD	2,68	4.394.770	
	— obč. skup. otr. varstva	BOD	0,72	1.180.684		BOD	0,72	1.180.684	
	— kulturna skupnost	BOD	0,95	1.557.848		BOD	1,08	1.770.919	
	— telesnokulturna skup.	BOD	0,36	590.342		BOD	0,36	590.342	
	— skup. social. skrbstva	BOD	1,34	2.197.385		BOD	1,34	2.197.385	
	— zdravstvena skup.	BOD	7,79	12.774.352		BOD	8,33	13.659.033	
	— rep. davek iz BOD — nad.	BOD	18,33	502.950		BOD	18,33	502.950	
6.	<b>Drugi osebni prejemki</b>			9.481.203	3,5			9.481.203	3,5
7.	<b>Stanovanjski prispevek</b>			9.838.439	3,6			9.838.439	3,6
8.	<b>Sredstva skupne porabe</b>			8.485.050	3,1			8.485.050	3,1
9.	<b>Sredstva za reprodukc. v tem:</b>			128.767.129				128.373.790	
	a) amortizacija			86.930.603				86.930.603	
	b) dohodek za sklade od tega za združevanje:			41.836.526	15,4			41.443.187	15,2
	<b>I. Že sprejeti SS za:</b>			42.839.775				42.839.775	
	— energ. — fin. izgrad. en. ob.		3,5	1.574.968			3,5	1.574.068	
	— energ. — fin. izgrad. en. ob.	fak. v.	15	36.000.000		fok. v.	15	36.000.000	
	— žel. zmogljiv. in nadm. za transp. doh.	DO	3,2	2.142.305		DO	3,2	2.142.305	
	— luške zmogljivosti	DO	1,3	837.804		DO	1,3	837.804	
	— razvoj mag. in reg. cest	DO	0,5	334.735		DO	0,5	334.735	
	— razvoj PTT	DO	4	1.799.963		DO	4	1.799.963	
		imp.		150.000			imp.	150.000	
	<b>II. Občinski SS</b>			5.302.702				5.302.702	
	— Izgradnja vodovoda	DO	2	899.982		DO	2	899.982	
	— izgradnja cest	DO	1,8	809.984		DO	1,8	809.984	
	— finansiranje KS	BOD	0,5	819.870		BOD	0,5	819.870	
	— SLO	St. del. x 120.—		238.800		st. del. x 120.—		238.800	
	— kanalščina			253.902				253.902	
	— požarna varnost	BOD	0,5/vzdrž.	187.592		BOD	0,5/Vzd.	187.592	
	— SSC	odst. d.	2	1.600.650		ost. d.	2	1.600.650	
	— pospeš. kmetijstva	BOD	0,30	491.922		BOD	0,30	491.922	

(Nadaljevanje na 16. str.)

# Razprava in sprejem samoupravnih sporazumov SIS

(Nadaljevanje s 15. strani)

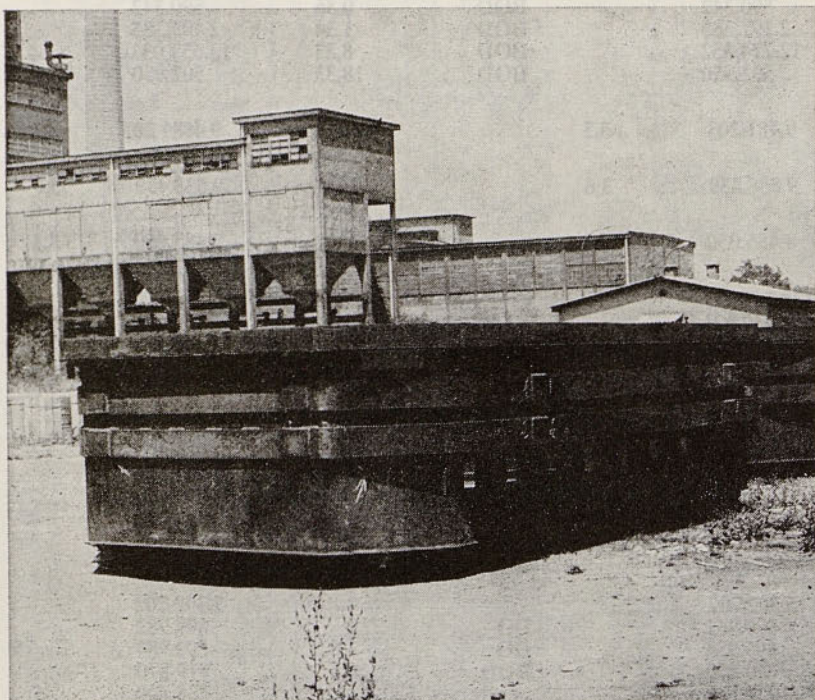
Zap. št.	Tekst	Osnova	Po predlogu IS Stopn.	IS Vrednost	Str. v %	Osnova	Po predlogu SIS Stopnja	SIS Vrednost	Str. v %
1	2	3	4	5	6	7	8	9	10
	<b>III. Predvideni novi sporazumi</b>								
	— razvoj letališke mreže	DO	0,28	125.997		DO	0,28	125.997	
10.	Pos. gosp. nezad. razvitim republ. in SAP Kosovo			8.073.358				8.073.358	
	c) Dohodek za skl. na nivoju TOZD			-14.505.306				-14.989.645	
	<b>IV. Kazalci na zap. delavca</b>								Ind.
	— št. zap. po st. na koncu mes.			1.990				1.990	x 100
	— kazalci na zaposlenega — dohodek			136.947				136.947	x 100
	— prisp. IS s podr. negosp. iz doh.			10.451				10.649	x 102
	— prispevek SIS iz OD			26.350				26.901	x 102
	— neto OD			56.049				55.498	x 99
	— sred. za reprodukcijo			64.707				64.509	x 100

## POJASNILO:

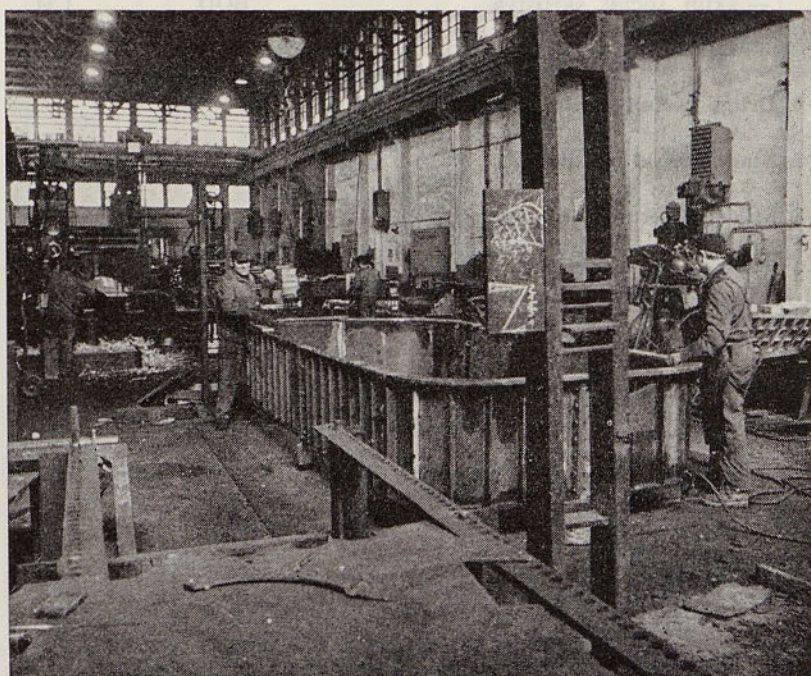
1. V tej tabeli je prikazana primerjava dejanskih stopenj po predvidenih programih interesnih skupnosti brez upoštevanja presežkov iz preteklega leta s stopnjami, ki jih predlaga IS Skupščine občine Ptuj. Ta primerjava kaže dejanski odnos med vrednostjo programov SIS in najvišjimi stopnjami po resoluciji za leto 1977.

## PREGLED STOPENJ:

- Zbirna stopnja po resoluciji za leto 1977 31,76 %
  - Zbirna stopnja po programih SIS za leto 1977 brez upoštevanja presežkov s preteklega leta 32,34 %
  - Zbirna stopnja po programih SIS za leto 1977 z upoštevanjem po prečno 31,57 %
  - Zbirna stopnja za obd. od 1. 8. — 31. 12. 1977 29,62 %
- Zaradi upoštevanja presežkov bo za drugo polletje 1977 prispevna stopnja kljub višjim potrebam SIS nižja za 2,03 %
  - Problem bo nastal v letu 1978, ko bi se že ob nespremenjenem obsegu porabe v letu 1977 prispevna stopnja zvišala za 2,72 %  
O stopnja za leto 1978 bodo pripravljene proti koncu letošnjega leta aneksi o novih stopnjah izračunanih na predvideni porabi v letu 1978.
  - Gibanje višine zbirne prispevne stopnje ima neposredni vpliv na višino neto osebnega dohodka delavca.



Omari



Iz strojne delavnice



# Predlog uvedbe premakljivega delovnega časa izdelan

Delavci KSS smo na zahtevo komisije za usklajevanje SS o medsebojnih razmerjih delavcev v združenem delu izdelali predlog uvedbe premakljivega delovnega časa v TGA Kidričevo. Sama izdelava se je nekoliko zavlekla zaradi neplaniranih obveznosti KSS (raizskava mnenj delavcev o družbenopolitični aktivnosti v TGA, raziskava RAD 20 in RAD 20a).

Med pripravo predloga smo preštudirali ves dostopen material, ki proučuje uvajanje premakljivega delovnega časa v naše organizacije združene dela. Navezali smo stike z Zelezarno Jesenice in mariborsko Metalno, kjer so PDC že uvedli. Na osnovi teh izkušenj poskušamo v predlogu prikazati prednosti, pa tudi probleme, ki bi jih prinesla uvedba PDC v TGA.

O samem premakljivem delovnem času, njegovih prednostih in slabostih pri uvajanju in izkušnjah delovnih organizacij, ki so ga že uvedle, smo že pisali v prejšnjih številkah Aluminija. V tem sestavku bomo prikazali naš predlog PDC, ki bi ga uvedli v TGA Kidričevo.

## PREMAKLJIVI DELOVNI ČAS

PDC je oblika delovnega časa, ki ne zahteva enakega obsega dela vsaki dan. Dolžino vsakodnevnega dela delavec določa vsaki dan sproti po svojih osebnih željah ter v skladu z delovnimi nalogami, ki jih mora opraviti. Delovni dan skrajšuje ali podaljšuje, seveda pa mora v nekem časovnem obdobju izenačiti dejansko opravljene ure s časovno obveznostjo v tistem obdobju (povprečjem delovnih ur na mesec). Zaradi nemotenega dela, stikov med službami in delavci ohranja ta oblika delovnega časa neki del delovnega časa, ko morajo biti vsi delavci prisotni na svojih delovnih mestih.

## ARGUMENTI ZA UVEDBO PDC V TGA KIDRIČEVO

Eden od najpomembnejših razlogov za uvajanje PDC je boljše izkoriščanje delovnega časa, saj se z njegovo uvedbo zmanjša število nadur, enodnevnih bolniških izostankov, koriščenje ur »v dobro« ter zamude.

### a) Nadure

TGA se že vsa leta srečuje s problemom velikega števila nadur. Glavni vzroki so: slaba organizacija dela, nadomešča-

nje dopustnikov, nepredvidene naloge... V večini primerov pogojuje nadure sedanji delovni čas, saj mora biti delavec prisoten na delovnem mestu 8 ur, ne glede na to ali ima delo ali ne. V primeru, da se pojavi (ne)predvidena naloga (določeni obračuni, plani, analize...), jo delavec uspe opravi le, če dela po preteku rednega delovnega časa. Tako dobi plačane nadure, kljub temu, da je pred nekaj dnevi na svojem rednem mestu »čakal«, da mine delovni dan in bo lahko šel domov.

jih problemov med delovnim časom. Administratorke izdajo preko 10 000 »belih propustnic«.

Z uvajanjem bolj svobodnega prihajanja in odhajanja z delovnega mesta, se uvaja tudi čas, ko delavec regularno opravi svoje delovne obveznosti.

### c) Zamude

Z uvedbo PDC se močno zmanjša tudi število zamudnikov, ki v TGA raste iz leta v leto. Njihovo število zahteva določene administrativne ukrepe, občasno pa tudi disciplinske postopke. Poleg sub-

kom. Časovno pa ta ritem ni enak pri vseh ljudeh. Poznamo ljudi, ki že zjutraj lahko maksimalno delajo in spet druge, ki jim šele večer omogoča višek ustvarjalnosti. Večina pa ima svoj osnovni višek aktivnosti tempiran v svetli del dneva.

Osnovni ritem zmotijo določene situacije: bolezen, duševne stiske, prekomeren napor... kar vpliva na manjšo sposobnost koncentracije in večjo nevarnost nezgod ter zmanjšano kvaliteto dela zaradi pogostih napak.

jam na poti v delovno organizacijo.

### f) Prevoz na delo

Prometne konice niso vsak dan istočasno na vseh cestah enako intenzivne. Delavec, ki dnevno potuje na delo in z dela, se lahko dinamično prilagaja prometnim konicam tako, da se jih izogiba.

Delavci, ki se vozijo z javnimi prevoznimi sredstvi iz oddaljenih krajev in prestopanju v Ptuj, pridejo na delo že pol ure ali več pred začetkom delovnega časa in po koncu dela čakajo na odhod prevoznega sredstva. PDC omogoča tem delavcem maksimalno prilagojenost delovnega časa z voznim redom javnih prevoznih sredstev (avtobusom, vlakom).

## PDC V TGA KIDRIČEVO

Tehnološki proces proizvodnje glinice in aluminija zahteva neka stalna opravila, ki jih ni mogoče nikoli prekiniti. Zaradi tega delavci TGA delajo v petih izmenah: dnevni in štiri izmenah, ki vsaka dva dni spremenijo svoj delovni čas.

Ker izmensko delo zahteva določene dodatne napore, dobivajo delavci, ki delajo v izmenah, poseben dodatek za delo ponoči in delo v nedeljo oz. praznik. Kljub dodatnim naporom pa jim spreminjanje delovnega časa omogoča, da lahko večino svojih privatnih opravkov uredijo v svojem prostem času v dnevih, ko delajo popoldan, ponoči ali so prosti.

V dnevni izmeni dela v TGA Kidričevo 1079 zaposlenih (55 odst.), ostalih 884 pa v ostalih štirih izmenah (45 odst.).

Ker zaradi že omenjenih zahtev tehnološkega procesa ne moremo imeti enotnega delovnega časa, smo naš predlog razdelili v dva dela.

### a) Delovni čas za delavce v dnevni izmeni

Delovna opravila in naloge delavcev, ki delajo v dnevni izmeni niso neposredno vezane na tehnološki proces ter tudi niso omejena z zahtevo po celodnevni prisotnosti.

Za večino delovnih mest v dnevni izmeni predlagamo uvedbo premakljivega delovnega časa z možnostjo prenosa časovnega fonda ur. Pri tej obliki delovnega časa je prisotnost na delovnem mestu odvisna od obsega nalog in opravil ter delavčevih potreb in želja. Delavec po potrebi skrajšuje ali podaljšuje delovni dan. Zaradi zahtev po sodelovanju in komuniciranju med (Nadaljevanje na 18. str.)



Pri hidrantu

V letu 1976 smo imeli v TGA 58 737 nadur, od tega v TOZD Aluminij 11 063, TOZD Vzdrževanje 12 484 ur, TOZD Promet 16 538 ur, DS SS 16 882 ur in TOZD Glinica 1770 ur.

Prepričani smo, da bi s prilagajanjem delovnega časa posameznega delavca njegovim obveznostim močno zmanjšali število nadur, kar so nam potrdili li tudi vodilni delavci, ki so razmišljali o uvedbi PDC.

### b) »Bele propustnice«

Pojav »belih propustnic« je značilen pojav za sedanji delovni čas. Delavec nima drugih možnosti za urejanje svojih privatnih opravkov (sodišče, zobozdravnik registracija...), kot da koristi takomimeno vane ure v dobro oz. v minus. Tako naši delavci letno izkoristijo okrog 15 000 ur za urejanje svo-

jektivnih vzrokov (nena-spanost, »maček«...), je vedno več tudi objektivnih kot so: prometne konice, poledica, velik promet, okvara avtomobila... PDC omogoča, da se zamude praktično črtajo.

### d) Enodnevnih bolniških izostanki

Z uvedbo PDC se močno zmanjšajo tudi enodnevnih bolniških izostanki, ki nastajajo iz različnih vzrokov: bolezen družinskega člana (zlasti otroka), različnih lažni ali pollažni zdravstveni razlogi. V letu 1976 je bilo v TGA 7584 ur enodnevnih bolniških izostankov.

### e) Zdravstveni vidiki PDC

Vsako živo bitje, tako tudi človek ima obdobje, ko je lahko bolj ali manj aktiven. Aktivnost se ritmično menjava s počit-

S PDC se poskuša doseči kompromis med zahtevami organizirane aktivnosti in nihanjem delovnih sposobnosti za izpolnjevanje nalog. Izkušnje pri funkcioniranju tega sistema kažejo, da ugodno vpliva na večjo produktivnost večje zadovoljstvo pri delu.

PDC omogoča zmanjšanje izgub delovnega časa pri iskanju zdravstvenih uslug zaradi lažjih »prehladnih obolenj« ter se izognejo staležu. Zmanjša se tudi pritisk na kratkotrajne bolniške izostanke zaradi ne popolnoma zdravstvenih razlogov: nujen popravek, »maček« nerazpoložnost potrtost ob kakšnem neprijetnem dogodku.

PDC bi tudi do določene mere omogočil normalen ritem prehrane delavca in prilagajanje situaci-

# Predlog uvedbe premakljivega delovnega časa izdelan

(Nadaljevanje s 17. strani)  
službami in posameznimi delavci ostaja nek del obveznega delovnega časa, ko morajo biti vsi delavci prisotni na svojih delovnih mestih.

Ker delavci ne uspejo zmeraj do konca meseca izenačiti dejansko opravljenih delovnih ur s časovno obveznostjo za tisti mesec, se dovoli prenos presežka 10 ur oz. primanjkljaja 10 ur v naslednji mesec. Ko ima delavec presežek opravljenih delovnih ur kreditira delovno organizacijo, ko pa ima primanjkljaj, ga pri izplačilu OD kreditira delovna organizacija.

Delovni čas pri uvedenem PDC v TGA:

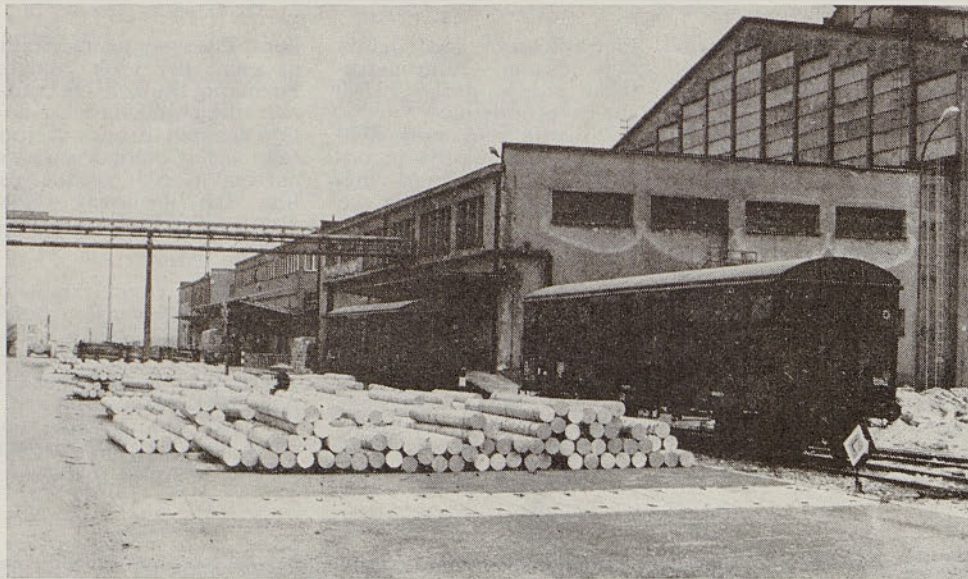
a) *Normalni delovni čas* — ki je osnova za obračun OD ostane tako kot pri dosedanji obliki delovnega časa (8 ur na dan oz. 184. ur na mesec).

b) *Obvezni delovni čas* — delavci morajo biti obvezno prisotni na svojem delovnem mestu od 8.30 do 13.30 ure razen opraviljeno odsotnih (LD, BO, SP, ID...)

c) *Dovoljeni delovni čas* — delavec lahko opravi svojo delovno dolžnost oz. nalogo od 6. do 17. ure. Najzgodnejši dovoljeni prihod na delo je ob 6. uri, najkasnejši obvezni odhod z dela pa je ob 17. uri.

d) *Premični delovni čas* — obdobje za prihod na delo je od 6. do 8.30 ure, obdobje za odhod z dela je od 13.30 — 17. ure. V tem času delavec samostojno odloča, kdaj bo prišel oz. odšel z dela, seveda v skladu s svojimi delovnimi nalogami.

V nujnih primerih lahko vodja zahteva od sodelav-



Odprto skladišče aluminija

cev daljše delo kot normalni delovni čas, vendar mora o tem delavca obvestiti 2 dni pred predvidenim delom. V vseh oddelkih, kjer mora biti delavec prisoten ob določeni uri ali dnevu na delovnem mestu, mora vodja s sodelavci uvesti dežurno službo.

Delavec, ki ima 10 ur v dobro, lahko enkrat na mesec izkoristi višek ur s celodnevno odsotnostjo, vendar to ne more biti prvi ali zadnji delovni dan v tednu, niti pred ali po prazniku oziroma dopustu. Celodnevno odsotnost lahko na osnovi delavčeve pisarne zahteve odobri direktor TOZD oz. sektorja.

b. *Delovni čas za delavce, ki delajo v izmenah*

Predlagamo, da se za delavce v izmenah uvede

premični delavnik z omejenim izborom, ki temelji na dogovoru med delavci, ki se pri menjavi izmen zamenjajo na delovnem mestu.

Delavec lahko vsak dan sproti določi čas prihoda na delo v okviru + ali - 1 ure od sedanjega začetka dela izmene. Seveda se mora predhodno dogovoriti z delavcem, ki ga zamenja na delovnem mestu. O dogovoru mora delavec obvestiti neposrednega nadrejenega, ki tudi usklajuje zamenjave in skrbi za izvrševanje dogovorov. Od delavčevega prihoda na delo je odvisen čas njegovega odhoda domov.

*Evidentiranje prisotnosti na delu*

Prisotnost delavcev v TGA bi ugotavljali s posebnimi žigosnimi urami,

nameščenimi na vidnih mestih v obratih in vrtarnici. Na vsaki strani žigosne ure so police s karticami. Na eni strani so kartice prisotnih in na drugi strani kartice odsotnih delavcev. Delavec bo ob prihodu na delo žigosal svojo kartico, pravitako pa bo žigosal kartico ob odhodu domov.

Za žigosne ure smo prejeli tri ponudbe, 2 iz ZRN in eno domačo. Odločitev o nabavi ur bodo sprejeli samoupravni organi, takrat pa bo izdan tudi poseben organizacijski predpis. Ta bo obravnaval način kontrole prihodov in odhodov delavcev ter obračun in kontrolo prebitka na delu.

*Postopek uvajanja PDC v TGA*

Uvajanje novih oblik de-

lovnega časa zahteva določeno obdobje prilagajanja. PDC zahteva določene spremembe sedanjega načina dela evidentiranja prisotnosti, obračunov, časa komuniciranja... Vse te spremembe pa ni mogoče doseči čez noč, temveč je potrebno neko daljše obdobje.

Zaradi tega tudi ne bomo uvedli PDC naenkrat na vseh delovnih mestih, kjer ga je možno uvesti, ampak bo uvajanje potekalo postopoma. Po obravnavi predloga in pripomb na ravni delovne organizacije, bi naj predlog obravnavali na ravni TOZD in DS SS. Odločitev o poskusni in poznejši sprejeti delavci na zborih za vsak TOZD oz. DS SS posebej.

*Zaključek*

Tudi v TGA Kidričevu posvečamo vedno večjo skrb problemu premakljivega izkoriščanja delovnega časa. PDC je ena od učinkovitih »zdravil« tega problema, saj svobodnejše oblike delovnega časa vzpodbujajo delovno vnetje delavcev, ki tako pridobijo več časa za urejanje svojih osebnih zadev.

Če bomo v TGA Kidričevu uvedli PDC bomo verjetno zadovoljili veliko večino delavcev: tako tiste, ki sedaj zahtevajo, da se začetek dela v celotni organizaciji postavi na 6. uro zjutraj, kot tiste, ki temu nasprotujejo. Pri tem seveda ne smemo pozabiti, da je zadovoljstvo z izbiro delovnega časa po lastni volji eden od pomembnih faktorjev, ki vplivajo ne samo na kvaliteto dela in na odnose med sodelavci v delovni organizaciji. B. Glazer

## Vzdrževanje — nova oprema

V prispevku bom prikazal stališča o potrebi po celovitem prispevku pri nabavi nove opreme — investiranju, pri čemer bo posebej povdarjena vloga TOZD Vzdrževanje.

Cilj prispevka, izhajajoč iz dosedanje prakse, pa je predvsem v tem, da se opozori na nujnost sodelovanja vseh potrebnih faktorjev pri investiranju v novo opremo, kjer bo upoštevano ekonomsko gledanje, projektiranje in vzdrževanje.

V naši praksi so pogosti slučajji, da popolnoma nova oprema zelo hitro pokaže vrsto pomanjkljivosti, ker ne izpolnjuje vseh zahtev, ki se pojavljajo v

procesu proizvodnje, pri tem pa se še pojavljajo precejšnji stroški zaradi vzdrževanja, kar vse skupaj zmanjšuje uspešnost investicije.

Pri investiranju se večkrat nastopa nelogično, ker se ne vključijo vsi faktorji, ki lahko vplivajo na stroške investiranja v opremo tekom njene življenjske dobe, da bi bili minimalni. Skoraj po pravilu se dogaja, pri investiranju v novo opremo, da odgovorne službe v TOZD Vzdrževanje predhodno niso o tem obveščene (izjema je samoupravna pot, ko gre na delavskem svetu za seznanitev stroškov nabave). Rezultat tega je,

da se na koncu TOZD Vzdrževanje predajo v vzdrževanje naprave, ki niso v stanju za doseg optimalnih rezultatov v proizvodnji.

Prav poseben problem za vzdrževanje pa predstavlja investicijsko-tehnična dokumentacija, ki je pomanjkljiva, premalo prilagojena koriščenju naprave, netočna ali pa je sploh ni.

Službe vzdrževanja v svojem vsakodnevnem delu vedno znova prihajajo do spoznanj, katera se morajo upoštevati pri investiranju v novo opremo kot tudi pri rekonstrukcijah obstoječih kapacitet.

Nobeno investiranje v novo opremo se naj ne prične prej kot takrat, ko bodo skupaj z vzdrževanjem, definirane tehnične in ostale zahteve.

**Pomeni, postavlja se zahteva, da so službe vzdrževanja aktivni, če je treba tudi odločilni akter pri investiranju in rekonstruiranju opreme v TGA**

**Začetni vpliv vzdrževanja pri investiranju**

V praksi obstojata navadno dve poti, ki vodita do začetka investiranja. Po eni šamo vzdrževanje signalizira potrebo, po drugi pa sam investitor začne z aktivnostjo glede investira-

nja — ravno v tem primeru pa vzdrževanje zelo malo ali pa ne vpliva na to investiranje.

V vseh razvitih sistemih vzdrževanja strojev in opreme je povsem normalno, da morajo pri odločitvah glede investiranja kot tudi pri sami projektni nalogi za izgradnjo novih kapacitet ali nabavo nove opreme, biti službe vzdrževanja eden izmed realizatorjev te naloge ter, skupaj z investitorjem, nosilec projektnih naloge.

Pri izdelavi projektne naloge ali definiranju dodatnih zahtev pri nabavi opreme bodo službe vzdr-

(Nadaljevanje na 19. str.)

# Vzdrževanje – nova oprema

(Nadaljevanje z 18. strani)

ževanja sugerirale takšne rešitve, ki bodo omogočale lažje vzdrževanje teh v hotenju, da se v novih rešitvah odpravijo pomanjkljivosti.

Ko nabavljamo osnovno sredstvo, je neobhodno potrebno, da investitor omogoči vzdrževanje, da se izjasni o izbiri in eventualno doda svoje zahteve.

Tehnolog v proizvodnji izbere sredstvo glede na tehnološki namen, dodatne zahteve pa se zapostavlja, o. Pri odločitvi pa bi moral sodelovati širši krog strokovnjakov raznih specialnosti, med njimi tudi iz vzdrževanja, ki bi na osnovi dostavljene pro-

S takšnim sodelovanjem v programu investiranja, služba vzdrževanja pomaga pri osvojitvi najekonomičnejših rešitev, pri čemer bodo stroški za čas tehnične uporabe sredstev čim nižji.

## Zahteve službe vzdrževanja po investicijsko-tehnični dokumentaciji

Pri celotni problematiki pa se mora vsebini investicijsko-tehnične dokumentacije posvetiti posebna pozornost in se v nobenem slučaju to ne sme prepustiti samo projektantu oz. dostavljalcu opreme.

Za normalno vzdrževanje in obnovo strojev in na-

vanja mora dobiti kompletno tehnično dokumentacijo z vsemi detajli, opisi, skicami, navodili za inštaliranje, spiskom rezervnih delov, planom mazanja, navodili za varno delo.

Tehnična dokumentacija nove opreme mora vsebovati:

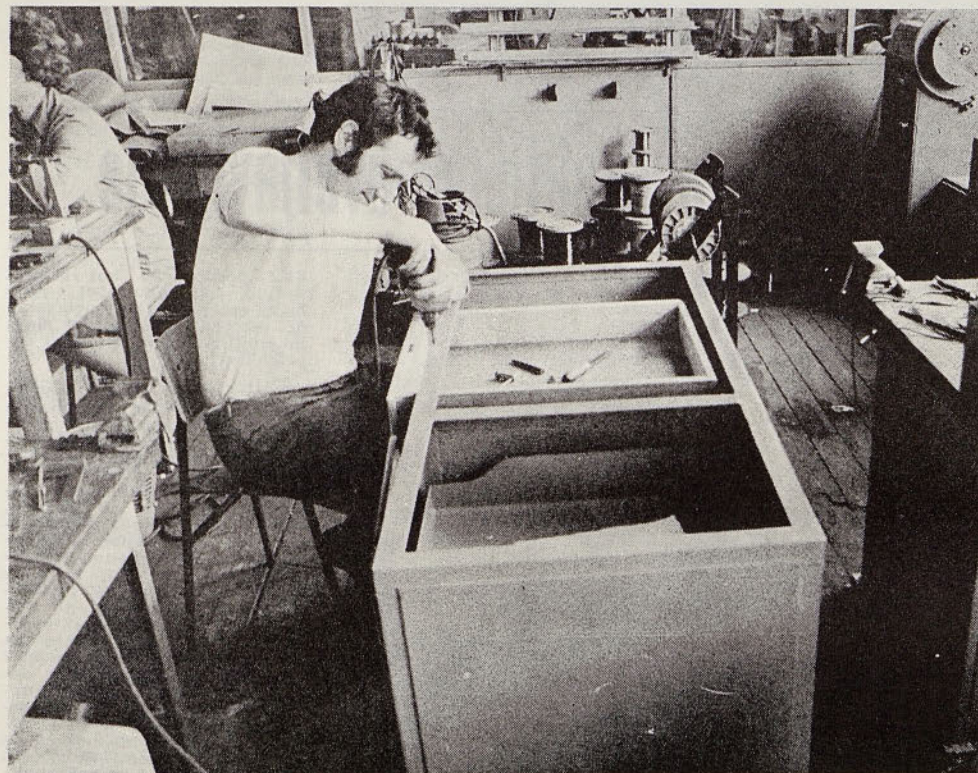
- osnovne tehnične podatke o opremi s celotno specifikacijo, s podatki o njenih delih (osnovne karakteristike in količine) in dokumentacijo s tehničnimi podatki za vsak del opreme,
- navodila za posluževanje, ki morajo vsebovati način upravljanja, puščanja v delo, regulira-

ževanju še zadnjo dokumentacijo, ki jo je le-to zahtevalo.

Za imenovano nam služi naslednja razpredelnica:

## Podatki, ki jih mora dobavitelj sredstva za delo v posamezni fazi realizacije investicije, posredovati kupcu

Čas posredovanja	Št.	Vrsta podatkov, če pridejo v poštev za določeno konstrukcijo stroja
S ponudbo	1	1.1. Detajlni opis stroja, odnosno sheme principa delovanja 1.2. Slike ali načrti (prospekti, ostale podloge) 1.3. Informativni plan razporeda in sestave 1.4. Podloge za el., hidravlično in pnevmatsko opremo za pogon, upravljanje in rokovanje 1.5. List podatkov o stroju 1.6. Primeri obdelave s podatki o potrebnem času 1.7. Princip. sheme in opis orodja vezanega za predmete dela
Po danem naročilu (pogodba) ali pred izdelavo dotičnega sredstva	2	2.1. Slika ali odgovarjajoči načrt 2.2. Načrti pristroja 2.3. Sheme orodja 2.4. Električna, hidravlična in pnevmatska shema (samo za opremo vezano za predmet dela)
Pravočasno pred dobavo	3	3.1. Shema orodja 3.2. Spisek orodja 3.3. Načrti specialnih orodij 3.4. Funkcionalni diagram 3.5. Električ., hidravlična in pnevmatska shema in sestavnice naprav 3.6. Plan montaže in temeljev 3.7. Plan mazanja
Z dobavo	4	4.1. Navodilo za transport in montažo 4.2. Navodilo za reguliranje in rokovanje 4.3. Delovna karta stroja 4.4. Karta maziva 4.5. Navodilo za preventivne preglede, čiščenje in mazanje 4.6. Liste rezervnih delov (posebno za elek. naprave) 4.7. Zaščita pri delu 4.8. Rezultat meritev poizkusnih komadov (samo, če je posebej dogovorjeno).



Iz elektrodelavnice

spektne dokumentacije in na osnovi izkušenj dobi svoja stališča. Vzdrževanje pri tem da oceno glede sredstva in opreme, če je prikladno za vzdrževanje.

Pravtako se ocenjuje možnost nabave in zagotavljanja rezervnih delov in se v tem smislu postavljajo določene zahteve. Potrebno je težiti k unifikaciji opreme in orodij za njeno popravilo.

Pri sprejemanju odločitev je zelo koristna uporaba dokumentacije in nastavitve te za preventivni sistem vzdrževanja sredstva, ob pogoju, da se pri nabavi in že pred njo dobi prepotrebna tehnična dokumentacija. Na temelju imenovane dokumentacije lahko služba vzdrževanja oceni tudi kader, potreben za vzdrževanje.

prav je od primarne važnosti točna in popolna tehnična dokumentacija, ki se mora dopolnjevati pri razširitvi inštalacij, pri inštaliranju novih strojev in naprav, kakor tudi pri rekonstrukciji teh.

## Tehnična dokumentacija je nedeljivi del opreme in je osnovnega pomena za zagotavljanje njenega pravičnega delovanja.

V tovarni še danes za mnoga sredstva posedujemo le toge tehnično komercialne podatke, ki so premalo za vzdrževanje; zaradi tega se morajo naprave še le ob obnovah in popravilih snemati in deliti na sklope, podskepe ali elemente ter izpolniti v vsebinsko tehnične dokumentacije, služba vzdrže-

nja v toku dela, pravila o pripravi za delo, o vzdrževanju v toku in izven uporabe, — navodila o mazanju, — specifikacijo potrebnih rezervnih delov, — dispozicijo elementov opreme ter — podatkih o preizkusih tekom pogona, da se primerjajo karakteristike vgrajene opreme s stvarnimi podatki v času delovanja in s tem kontrola pravičnega koriščenja in funkcioniranja opreme.

Takšne zahteve po tehnični dokumentaciji mora postaviti naročnik vsakemu proizvajalcu oz. dobavitelju preko katerega se nabavlja oprema. Pred dobavo je nujno potrebno, da investitor dostavi vzdr-

Predpogoj, da služba vzdrževanja optimalno opravi vlogo pri vzdrževanju opreme, je v razpolaganju vseh informacij in izkušenj, ki so potrebne za odločitve.

Te informacije so nakazane v razpredelnici, razen teh pa še pridejo v poštev informacije o minimalni količini rezervnih delov, priporočeni količini rezervnih delov za določen čas pogona in plan za priučevanje delavcev (če je potrebno).

V primeru, da se pri investiranju kupuje licenca, je posvetiti posebno pozornost, da se razen kompletnih konstrukcijskih podatkov zagotovi tudi obširna dokumentacija o tehnološ-

kem postopku in vzdrževanju.

Da pa služba vzdrževanja lahko izpolni svoje naloge v vzdrževanju tehnologije, je pravtako potrebno spremljanje dosežkov v področju izdelave opreme, spremljanje tehnične literature, spremljanje sejmov in ostalih zborov ter organiziranje permanentne specializacije svojega kadra.

Pri ocenitvi opreme, ki se mora nahajati kot rezerva v skladišču, mora vzdrževanje upoštevati njeno vrednost in upoštevati odločilno vlogo elementa v kompletnem ciklusu proizvodnje kot tudi področje

(Nadaljevanje na 20. str.)

# Vzdrževanje – nova oprema

(Nadaljevanje z 19. strani)  
nabave — ali je iz uvoza ali je izdelano doma.

Cimbold je oprema, ki se inštalira kompletnejša, toliko večja je vloga vzdrževanja pri investiranju. Škode, ki nastanejo radi neracionalnega vzdrževanja so lahko zelo velike, tako da direktno ogrozijo rentabilnost investicije.

Posebno pozornost pri investiranju mora vzdrževanje posvetiti kadru, ki bo opremo vzdrževal — tu se ne zahteva samo določena kvalifikacija, ampak pogoj kot dodatni specifikaciji t.j. na priznavanju posebnih predpisov vezanih za novi tehnološki proces ali za novo opremo.

## Zaključek

Osnovno pravilo pri postavitvi proizvodnih sistemov je, da se stroški si-

stema v času njegovega obstoja znižajo na minimum. Po tem je seznanitev vsakega takega sistema s strani službe vzdrževanja neobhodna in obvezna, pri čemer je potrebno zagotoviti popolno sodelovanje med vzdrževanjem in projektnimi predlogi, ki jih obsega nabava opreme.

V področju investiranja je potreben celovit, terotehnoški pristop, ki vsebuje projektiranje ekonomske analize in vzdrževanje. V vsakem slučaju je potrebno med vsemi sodelujočimi pri investiranju zagotoviti sodelovanje in to že v fazi izbire opreme, pa vse do začetka pogona.

Dogovori med sodelujočimi in pravočasni menjavami in dopolnitvami informacij preprečujejo vse tiste zastojе, ki se po-

javljajo kot pomanjkljivost v dokumentaciji.

Takšno sodelovanje direktno vpliva na povečanje produktivnosti dela in zmanjšuje stroške vezane za rezervne dele in vzdrževanje.

Po vsem tem mora proces investiranja predstavljati sistem, v katerem podskistemi delujejo eden na drugega in delujejo izolirano. Projektantu oz. investitorju mora biti glavni cilj uspešnost sistema, ki se izoblikuje in minimizira stroškov v teku življenjske dobe tega sistema. V uspešnost vsekakor spada tudi njegova možnost po uspešnem vzdrževanju. S pripravnostjo po vzdrževanju se smatra enostavnost, ekonomičnost in točnost vzdrževalnih posegov.

Tak terotehnoški pristop v investiranju se sestoji ravno v tem, da se

podobne aktivnosti kombinirajo in vskladajo za večjo splošno uspešnost v realizaciji postavljenih nalog.

Zelo važno je dejstvo, da se dobijo in obdelujejo povratne informacije o koriščenju opreme v praksi in stroških v toku eksploatacije.

Sistem investiranja moramo tako postaviti, da se zagotovo uspešne vezi sodelovanja strokovnjakov iz raznih področij in da se zagotovo kontinuirano menjavanje vseh potrebnih podatkov. Pomembno je, da je prisotnost razumevanje in pripravljenost za čim uspešnejšo dobo. Posamezniki se morajo počutiti kot del tega sistema in se truditi, da razvijajo timski pristop s tem, da vsak prevzame določeno odgovornost.

Pri vsem tem je povdarek po zagotovitvi kombinacije tehničnih in drugih analiz oz. boljše projektiranja in vzdrževanja tehnologija. Službe vzdrževanja bodo s tem izboljšale svojo efikasnost in tako dosegle vpliv na izbiro, projektiranje in pogon opreme, ki se vzdržuje; s tem pa tudi vpliv na povečanje pripravnosti opreme za izboljšanje pogojev dela.

Določen kompleksnejši pristop pri investiranju opreme mora pripeljati do drugačnih odločitev in menjati dosedanje prakso — to pa je zahteva služb vzdrževanja, ki bodo s tem lahko bolj in hitreje reševale veliko število vsakodnevnih vzdrževalnih problemov v tehnologiji.

Viktor Markovič, org.

## Demokratski centralizem in njegovo praktično uveljavljanje

Demokratski centralizem je temeljno načelo odnosov, organiziranja in delovanja Zveze komunistov Slovenije, vseh njenih članov, organizacij in organov. Iz takšne opredelitve partije izhaja nujnost takšnega razvijanja iniciative množic in ustvarjalnega boja mnenj, kot ga postavlja program ZKJ, ko postavlja ustvarjalni boj mnenj v ospredje boja za pospeševanje vsestranskega socialističnega razvoja.

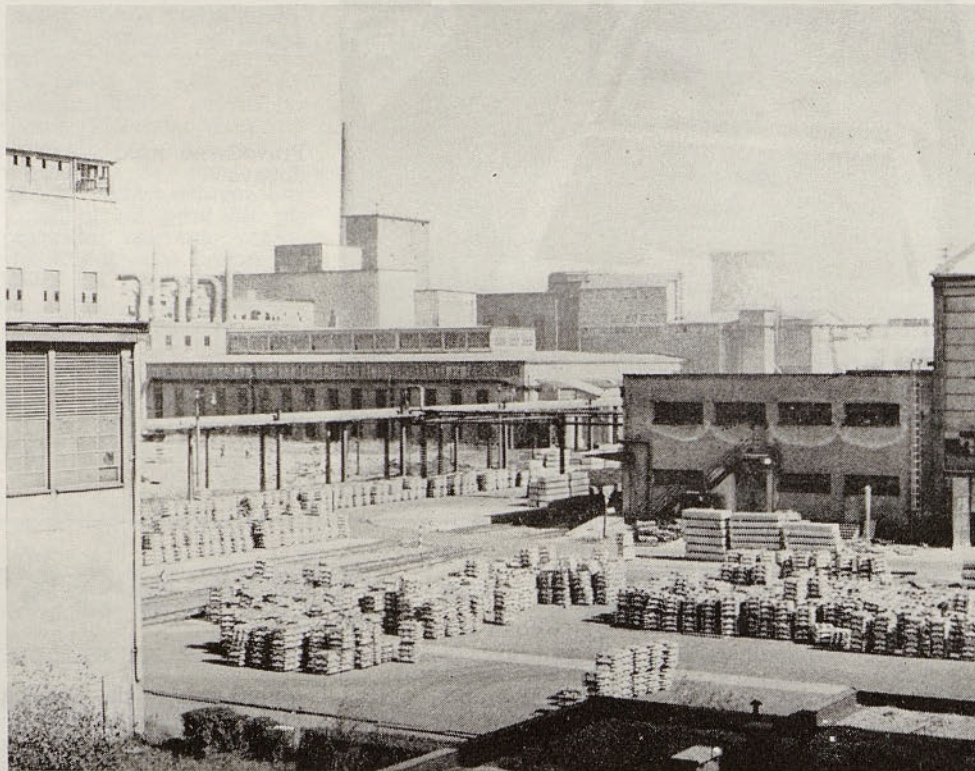
Če zasledujemo uveljavljanje načela demokratskega centralizma v komunističnem gibanju, tega zasledimo pravzaprav že v Marx-Engelsovi Zvezi komunistov, ko je na drugem kongresu te partije bil sprejet statut, ki je predtem bil v razpravi v vseh organizacijah. (Mislim, da se primerjava z današnjo prakso vsiljuje sama po sebi).

Takšna načela, ki izpričujejo nujnost enotnosti delavskega in komunističnega gibanja, so bila prisotna tudi v dokumentih 1. internacionale, saj je Marx pri izdelavi teh dokumentov upošteval vso raznolikost delavskega gibanja takratnega časa in tako uspel povezati to gibanje.

Se močnejšo afirmacijo so takšna načela dobila v 3. internacionali, ko ta tudi konkretno imenuje demokratski centralizem kot temelj svojega delovanja in eden od pogojev za članstva v internacionali. Zahteva internacionale, da so vsi sklepi kongresa in izvršnega komiteja obvezni za vse partije, je taokrekoč identična z določbami statuta ZKJ in ZKS.

Seveda pa velja pri tem povdariti Leninovo trditev, da je demokratski centralizem podrejen pogojem v katerih teče določena borba komunistov za neposredno delavsko oblast.

Prav zato je vloga ZKJ zahtevala krepitev samoupravnih organov oblasti, pri čemer je slabša njena neposredna prisotnost v državni upravi v ožjem smislu besede. »Jugoslovanski komunisti ne smejo in tudi ne želijo, da bi prek državnega aparata postali oblast, namesto delavskega razreda in delavskih množic.« Za



Pogled na tovarno

takšno delovanje pa se ZK mora oborožiti s stališči, da bo v vsakem trenutku sposobna obvladati nasprotja v družbi in posebej nasprotje znotraj zveze. Če program ZK pravi: »Organizacije ZK v podjetjih se borijo, da bi čim širše plasti delavcev doumleli pomen nadaljnje krepitve proizvodnih sil, pomen zvišanja produktivnosti dela kot pogoja za premagovanje poglobitnih težav socialističnega razvoja...« potem je takšno oborožitev zveze toliko nujnejša. In ZKJ se je oborožila s stališči, ki temeljijo na načela demokratskega centralizma.

## 2. DEMOKRATIČNI CENTRALIZEM V STATUTU ZKJ IN ZKS

10. kongres ZKJ in 7. kongres ZKS sta temu vprašanju posvetila posebno pozornost in načelo demokratskega centralizma je jasno in konkretno vsebovalo tudi v obeh statutih. Vendar prisotnosti demokratskega centralizma ne smemo videti samo v tistem delu statuta, ki konkretno o tem govori, ampak moramo statut v celoti brati in razumeti skozi načelo demokratskega centralizma.

»Načela demokratskega centralizma temeljijo na demokratski metodi v pripravljavanju in sprejemanju stališč, upoštevanju znanstvenih spoznanj, svobodnem izražanju, soočanju in boju mnenj v enakopravni, demokratski in načelni razpravi, kar onemogoča, da bi ožje skupine ali manjšine vsiljevale svojo voljo drugim.« Menim, da je to temeljna in najpomembnejša osnova, na kateri se načela demokratskega centralizma uveljavljajo v statutu ZK in praktičnem delovanju zveze. Demokratska izmenjava in boj mnenj je torej tisto načelo, ki je tudi v programu

ZKJ postavljeno kot osnova vodilni idejnopolični vlogi ZKJ, kot avantgardi delavskega razreda v njegovem boju za politično in ekonomsko osvoboditev.

Če se demokratska vsebina tega načela kaže v tem, da član zveze komunistov postane subjekt v oblikovanju, izvajanju in preverjanju politike zveze, je druga stran tega načela v obvezi slehernega člana, organizacije ali organa, tudi tistih, ki se s sprejetim stališčem ali sklepom ne strinjajo. Vendar so tisti, ki se s sprejetimi stališči ne soglašajo, istočasno dolžni, da ne nehalno opozarjajo člane, organizacijo in organe zveze na negativne posledice sprejetih stališč in to podkrepijo z argumenti, s katerimi lahko dosežejo tudi spremembo sprejetega stališča, če se to pokaže za potrebno. Mislim, da je to načelo prisotno skozi ves statut. Kaže se v moralnopolični vlogi, v organizacijsko-politični, kadrovsko-politični vlogi, ZK, kakor tudi v vseh drugih odnosih, ki vladajo znotraj zveze komunistov.

Načelo demokratskega centralizma pa samo po sebi še ne zagotavlja enotnosti akcije Zveze komunistov, ampak je za njegovo dosledno uresničevanje potrebna tudi zavestna idejna usposobljenost slehernega komunistu, da bi pravilno razumel in tolmačil politiko in cilje zveze komunistov.

Najširše in pravilno razumevanje načela demokratskega centralizma pa onemogoča tudi takšne deformacije, ki se kažejo v poskusih, da bi to načelo izrabili kot sredstvo pritiska za zagotovitev monopola političnega odločanja v ozkih krogih, za samovoljno in neodgovornost za rezultate politike. Poleg tega pa prenamerna zavzetost idejno usposobljenost članov, ter prešibka idejna raven drugih, lahko povzročijo poenostavljanje demokratskega centralizma v formalni demokratski postopek, ki pa privede še do mnogih drugih odklonov v zvezi

(Nadaljevanje na 21. str.)

# Demokratski centralizem in njegovo praktično uveljavljanje

(Nadaljevanje z 20. strani)

in družbi kot celoti. Prav zato v zadnjem času posvečamo posebno pozornost nenehnemu idejnemu in političnemu usposabljanju komunistov. Sleherni član naj bi spoznal temelje marksistične teorije v neposredni povezavi z našo samoupravno socialistično prakso.

### 3. UVELJAVLJANJE NAČELA DEMOKRATIČNEGA CENTRALIZMA V KONKRETNI PRAKSI

Če torej hočemo demokratski centralizem privedi v sleherno sredino je pomembno »demokratsko oblikovanje politike, kot pogoja za idejno in akcijsko enotnost zveze komunistov.«

Kajti le delovanje preko celotnega članstva, ko je vsak neposredno udeležen pri oblikovanju in sprejemanju stališč, bomo lahko dosegli tudi maksimalne rezultate, saj bodo tisti, ki so sklepe oblikovali in sprejeli tudi neposredno zainteresirani za njihovo uresničevanje. Več članov torej sodeluje v fazi sprejemanja stališč, več jih bo neposredno sodelovalo pri izvajanju in bodo za to objektivno zainteresirani, saj gre za njihova stališča in ne za nekaj kar pride »od zgoraj«.

Praktična vrednost takega delovanja demokratskega centralizma se je pokazala na minulih kongresih, posebno še na 10. kongresu ZKJ, ko so delegati iz različnih republik, krajev, iz različnih socialnih sredin pravzaprav enotno podprli stališča, ki so bila predložena. In to je enotnost, ki jo ZK v tem trenutku potrebuje.

Seveda pa se je takšna enotnost skalila skozi splošno razpravo o predkongresnih materialih. Prav tu se je pokazala demokratskost postopka, ki je tudi zagotovila enotnosti akcije. Ne bi pa enotnosti mogla doseči brez predhodne široko zasnovane akcije, v kateri se je večina članov lahko spoznala s stališči in možnostmi neposrednega sooblikovanja je bila dana, če smo le bili dovolj zavzeti in dovolj poznali program in cilje ZK in v stališčih videli pravo vsebino boja za neposredno socialistično demokracijo v samoupravnem razvoju družbe.

### 4. ODNOS POSAMEZNIKA DO AKTIVNOSTI ZK V DUHU DEMOKRATICNEGA CENTRALIZMA

Naj ob zaključku, poleg teh primerov konkretnega uveljavljanja načela demokratskega centralizma, spregovorim nekaj besed tudi o osebni odgovornosti članstva, kritiki, samokritiki ter nasploh o takšnem osebnem delovanju komunistov, ki pomeni temeljni člen v verigi idejne in akcijske enotnosti ZK na načelih demokratskega centralizma.

»Moralnopolitična vloga je neločljiva sestavina vseh drugih vlog zveze komunistov, organizacijsko-politične in idejnopolitične«. Če torej govorimo o moralnopolitični vlogi Zveze komunistov, ob tem razumemo, nujno moramo razu-



Odlitki (iz IBT)

meti, tudi moralnopolitično odgovornost vsakega posameznika člana zveze, saj brez te posamične odgovornosti ne moremo razumeti takšne vloge ZK. Večkrat smo namreč pričali poskusom izmikavanja nekaterih »komunistov« v različnih situacijah in ob raz-

ličnih priložnostih. In kaj je bolj nemoralno kot biti član Zveze, sprejemati njen program, obenem pa nenehno iskati razloge za neaktivnost in se tako izmikati odgovornosti, ki dozdevno zadeva samo tiste, ki v akcijah neposredno sodelujejo. Pravim dozdevno

zato, ker to ni tako. Odgovornost sprejema nase ZK kot celota. S tem pa seveda sprejema odgovornost tistih, ki smatrajo, da se ta njih ne tiče, da oni z dogajanjem nimajo nič opraviti, ali kar je še slabše, kritizirajo takrat, ko so rezultati slabši, kot bi, ob tudi

njihovem maksimalnem angažiranju, eventualno lahko bili. Trdim, da program ZKJ jasno opredeljuje naloge posameznih članov, posebno pa to povdarja statut ZKJ in ZKS. Zato mislim, da morajo organizacije zavzeti takšen odnos do aktivnosti slehernega člana, da zagotovi dosledno uveljavljanje sprejetih stališč, ter pri tem prepreči pasivni odnos do teh tistim članom, ki k temu težijo. Mislim, da je takšnih dovolj, da jih brez kakšnega posebnega truda odkrijemo. Največkrat se takšen odklonilni odnos ali oportunističen kaže ob prilikah, ko je treba sprejemati zadolžitve, ali posamezne vodilne funkcije, ali ko je treba pristopiti h konkretni akciji. Mnogokrat je prisotna »prezaposlenost«, različne druge obremenitve, tudi privatne, ki so mnogokrat namišljene, a smo v organizacijah dovolj popustljivi, da jih ne preverjamo. Mis-

„ALUMINIJ“  
JE TRIBUNA  
DELAVCEV!



Odlagališče pepela

lim, da so takšni posamezniki najhujša ovira za normalno in uspešno delo organizacij, posebno še zato, ker so mnogokrat to komunisti, na katere organizacija računa, ki so sposobni in so to v določenih trenutkih tudi pokazali. Vsekakor pa takšno ravnanje posameznikov ni v skladu s statutom, ki med drugim pravi, da je član ZKS dolžan »dosledno upoštevati načela demokratskega centralizma: aktivno sodelovati pri oblikovanju stališč in sprejemanju sklepov organizacij in organov Zveze komunistov, nato pa se zavzemajo za dosledno aktivno uresničevanje sprejetih stališč in sklepov, obenem pa tudi za njihovo kritično preverjanje in dopolnjevanje«. Vsekakor iz tega stavka dovolj jasno izhaja, da politika Zveze komunistov ni samo stvar vodstev ali sekretarjev, ampak je to enakopravna obveza za vse člane. Če pa hočemo to zagotoviti moramo slediti besedam predsednika Tita, »ni samo partija odgovorna za delovanje vsakega svojega člana, ampak mora biti tudi sleherni član odgovoren za svojo partijo, za njeno akcijo, za njen družbeni ugled in uspeh.«

Franjo Majačič

# Predstavljamo inštitut „Jožef Štefan“

## Splošni podatki o inštitutu „Jože Štefan“

Danes prehaja v splošno zavest, da so institucije, kot je Institut »Jožef Štefan« iz Ljubljane, ki ima za seboj že dobrih 25 let delovanja, v letih svojega obstoja imele pomembno vlogo pri razvoju znanosti, gospodarstva in kulture v našem prostoru.

Če ne izpostavimo številnih osnovnih raziskav na naravoslovnih področjih, ki so ponesle ime slovenske in jugoslovanske znanosti v svet, potem želimo še posebej opozoriti na našo tesno povezanost z razvojem gospodarstva in družbe. Ta povezanost se izraža v dolgoročnih okvirnih pogodbah, ki smo jih sklenili z nekaterimi večjimi gospodarskimi organizacijami in združenji na področju kemije, farmacevtske in elektronske industrije, medicine in računalništva. S tem smo si oboji ustvarili možnost, da se vloga inštituta kot raziskovalne organizacije in vpliv gospodarstva na raziskave na smotern način dopolnjuje v skladu s potrebami družbe in neposrednih porabnikov.

Naj navedemo nekaj organizacij združenega dela, s katerimi tesno sodelujemo: NE Krško, AET Tolmin, Lek Ljubljana, Krka Novo mesto, Tovarna dušika Ruše, Iskra, Comet Zreče, Rudnik živega srebra Idrija, Železarna Ravne, Salonit Anhovo, ETA Cerkno, in še mnoge druge.

IJS šteje danes 20 interdisciplinarnih, med seboj povezanih skupin, ki vključujejo več kot 100 doktorjev znanosti, več kot 150 magistrstov in diplomiranih inženirjev ter 80 tehnikov. Na IJS se raziskovalno udejstvuje večji del univerzitetnih učiteljev na naravoslovno-matematičnih fakultetah. Tako na primer je velika večina fizikov pa tudi velik del kemikov prišlo prav z naše institucije. Mnogi od njih so ob raziskovalnem delu na IJS postali svetovno znani strokovnjaki na svojih področjih.

IJS je prvi pri nas uvedel računalništvo kot organizirano metodo dela in discipline in je še danes ena najaktivnejših institucij na tem področju. Prvi računalnik ZUSE je začel delati leta 1963. IJS je organiziral Republiški računski center in prispeval zanj večino vodilnega kadra. IJS sam pa tudi organizira poslovanje na osno-

vi računalniške obdelave podatkov za številne naročnike. Od vsega začetka je IJS sodeloval pri razvoju nuklearne medicine. Pred časom je bil ustanovljen Center za nuklearno medicino in računalništvo. IJS je prispeval originalno instrumentacijo in strokovnjake. Na področju jedrske energetike je v Sloveniji IJS edina ustanova, katere strokovnjaki so si nabrali eksperimentalne izkušnje za delo z reaktorji in so dolga leta študirali razne znanstvene in tehnološke probleme na področju nuklearne tehnike.

Pomembne so tudi raziskave in razvoj novih materialov, n.p.r. feroelektrikov in piroelektrikov, keramike, trdih materia-

Gre torej za celo mavrico raziskav, ki pogosto posegajo v sam svetovni vrh, so lahko neposredno uporabne ali pa pripravljamo tla za morebitno poznejšo uporabo.

## Naša avtomatska postaja nadzoruje okolje

Rezultat večletnega usmerjenega dela na IJS v zvezi z varovanjem okolja je tudi avtomatska postaja, ki nadzoruje okolje — nekakšen elektronski stražar, ki neprekinjeno javlja kaj se dogaja s človekovim življenjskim okoljem. Naprava že priteguje vse tiste, ki hočejo na področju svoje delovne or-

vanje okolja ali kot del podatkov pred pričetkom izgradnje kakšnega novega objekta.

Velja še posebej poudariti, da prav zaradi vgrajene elektronike lahko ta postaja sproti obdeluje vse sprejete podatke in jih posreduje dalje.

Postaja je zgrajena tako, da je mogoče nanjo priključiti teleprinter, luknjalniki traku, magnetno kaseto, analogne registrirne elemente in podobno za zapis podatkov na postaji ali pa jo vključiti v nadzorno omrežje.

V Sloveniji imamo do sedaj približno 40 različnih merilnikov za merjenje o-

Probleme v zvezi s tekočimi industrijskimi odpadki, ki jim pravimo tudi tehnološke odplake, rešujejo na ta način, da skušajo najti ustrezne postopke, s katerimi bi odplake očistili do take mere, da bi bilo dobljeno očiščeno vodo možno ponovno uporabiti v procesu. Kot primer »zaprte« tehnologije naj navedemo obrat za predelavo uranove rude na Žirovskem vrhu, ki je zasnovan tako, da ne bo izpuščal v okolje nikakršnih odplak.

Po drugi strani pa je možno nekatere nadležne tekoče odplake z ustreznimi postopki predelati v koristne snovi. Tako je npr. skupina sodelavcev Odseka za kemijo fluora na IJS že razvila postopek za predelavo odpadne žveplove kisline, ki je samo v SR Sloveniji nastaja okrog 20.000 ton letno, v amonijev sulfat. S tem je dana možnost, da se namesto 100.000 ton nevtralizacijskega blata, ki predstavlja samo po sebi nadležen odpad, proizvede letno 26.000 ton amonijevega sulfata. Le-ta je namreč pomembna sestavina umetnih gnojil in ga moramo danes še pretežno uvažati. Podobno kot problem omenjenih sulfatnih odpadkov namerava skupina rešiti tudi problem fluoridnih odpadkov.

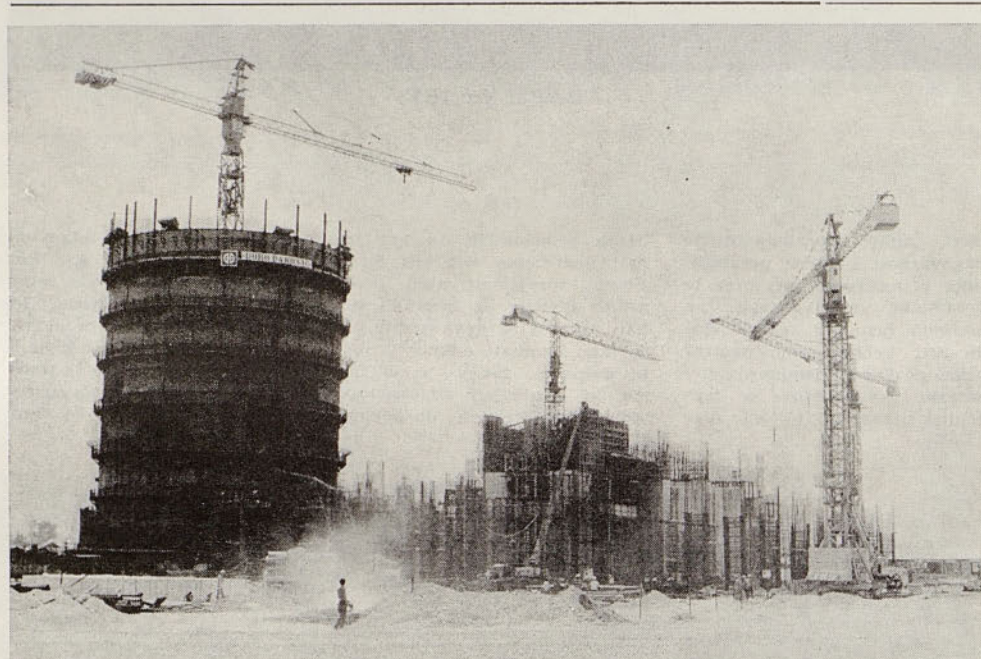
Skupna SEPO (Skupina za valuacijo posegov v okolje), ki dela v okviru IJS na najvišjem znanstvenem nivoju, pa rešuje z vso potrebno širino številne probleme, ki se pojavljajo ob novih investicijah ali pa ob že obstoječih industrijskih obratih.

## Če se zapletejo računi

Marsikatero naše podjetje je kupilo elektronski računalnik in pri tem menilo, da jim bo zmogljiv stroj kar sam od sebe pomagal razrešiti notranje ali organizacijske težave. Brez znanja in kadrov pa pogosto ne opravijo dosti in tako pogosto iščejo pomoč drugje. Naša konzultantska skupina odseka za uporabno matematiko je sposobna gospodarskim organizacijam, ki so se znašle v računovodsko-komercialnih težavah pomagati.

Ta odsek je z več kot dvajsetimi sodelavci ena najmočnejših softversko-konzultantskih skupin v Jugoslaviji. Sposobni so vskočiti kjerkoli se kaj zaplete pri strojih znamke

(Nadaljevanje na 23. str.)



Nuklearna elektrarna Krško med gradnjo

lov itd., dalje raziskave, ki zmanjšujejo vpliv tehnologije na okolje (zaprti tehnološki krogi, predelava industrijskih odpadkov). IJS uvaja moderne metode v medicino. Na primer biokibernika in biofizika.

IJS je v skrbi za okolje razvil in vpeljal razne izredno zahtevne metode za določanje koncentracije strupov v biosferi.

IJS je vedno predstavljal institucijo, ki je imela odprta vrata za vstop novih znanstvenih informacij in tehnologije z vsega sveta. Zajemamo jih pri izvoru, preden se skrijejo za komercialne bariere.

organizacije ali pa kar cele regije vedeti, kaj se v njihovi okolici v resnici dogaja. Mnogi hočejo imeti v rokah vsak trenutek »materialni dokaz« proti očitkom, s katerimi jih zasipajo občani, češ, da zastrupljajo zrak in vodo bolj kot to dovoljujejo predpisi.

Postajo, ki jo je mogoče za različne potrebe različno dopolnjevati vodi mikroročunalnik.

Postaja omogoča tako delovnim organizacijam kot raziskovalcem zbrati številne hidrometeorološke podatke, podatke o kvaliteti zraka in voda, ki jih je mogoče uporabiti bodisi pri ukrepih za varo-

nesnaženosti. Podatke teh merilnikov sedaj obravnavamo in obdelujemo ročno. Z vpeljavo avtomatskih postaj in njihovo povezo v nadzorno omrežje pa bodo že obdelani podatki o onesnaževanju okolja vsak trenutek na voljo vsem uporabnikom.

## Recikliranje

Z enako zavzetostjo kot pri uvajanju metod za kontrolo in izdelavi prototipov aparatov za nadzor okolja se sodelavci inštituta lotevajo tudi problemov v zvezi z odpadnimi snovmi, ki nastajajo v kemijski in v drugih industrijskih panogah.

# Predstavljamo inštitut „Jožef Štefan“

(Nadaljevanje z 22. strani)

CDC, IBM in pri drugih harwardsko neodvisnih dejavnosti s področja avtomatske obdelave podatkov.

Komercialno - poslovno področje zajema aplikacije kot so obračun osebnega dohodka, skladiščno poslovanje, saldakonti, fakturiranje ter kompleksne probleme vodenja in usmerjanja poslovne finančne funkcije v okviru interne banke in organizaciji združenega dela, operacijskih postopkov.

Na znanstveno-tehničnem področju se odsek največ ukvarja s statističnimi obdelavami od enostavnih tabulacij in risanja podatkov, do regresije, faktorske analize, analize časovnih vrst in napovedovanja ter linearnim programiranjem in različnimi stimulacijami tehničnih procesov.

Odsek deluje tudi na področjih splošne uporabnosti računalniškega softwara in hardwara, kot so organizacija bank podatkov in daljinska obdelava, ocenjevanje delovanja in primernosti aplikacij in konfiguracij.

V prihodnje bo odsek organiziral tudi seminarje in tečaje s področja avtomatske obdelave podatkov ter tudi tako prenaša izkušnje na uporabnike.

## Z biokemijo nad odpadke

V zadnjih letih postaja za gospodarstvo, zlasti še za prerahbeno in farmacevtsko industrijo, vedno bolj zanimivo raziskovanje proteinov, encimov in drugih biološko aktivnih snovi. Raziskovalci IJS se tega že vrsto let zavedajo ter se že 20 let ukvarjajo s problemom izolacije encimov živalskega in rastlinskega izvora (n.pr. goveda, prašiči, mikroorganizmov) in pripravljajo iz njih snovi, ki bi lahko služile kot surovine ali že končni produkti. Moramo priznati, da so se začeli za naše dosežke v zadnjih dveh, treh letih zanimati tudi strokovnjaki iz gopsodarstva ter je prišlo tudi že do konkretnih dogovorov in rešitev. V sodelovanju z raziskovalci iz tovarne Krka v Novem mestu smo uspeli v plasmanu domačih proteoliznih encimov za potrebe usnjarstva.

Nadaljnja možnost: precejšen del naših klavnice še vedno spušča v kanale živalsko kri. Tako, ne samo, da kviri vode, ampak

meče dobesedno vanje denar. V krvi je namreč več kot 100 različnih sestavin, ki so uporabne zlasti v farmacevtski industriji in drugod. Razvite države so že zdavnaj dojele vrednost krvi, pri nas pa sja ta miselnost le počasi utira med gospodarstveniki pot.

Poglejmo samo primer hemoglobina. Za 10 kg hemoglobina potrebujemo približno 100 l krvi. Cena krvi se giblje med 1 in 2 dinarji, cena 1 kg hemoglobina, ki ga je mogoče proizvesti z dokaj enostavnimi postopki, pa 38 000 dinarjev (ZR Nemčija 5000.— DM). Če se hemoglobin očisti še naprej, se cene podeseterijo. Ob tem

sto biološko aktivnih snovi, uporabnih v farmaceutiki, mlekarnstvu, usnjarstvu, pivovarstvu, industriji sokov in vinarstvu, mesni industriji itd. Skratka, inštitutska biokemija ponuja roko gospodarstvu, le stisniti jo je treba.

## Skozi mikroelektroniko gre pot do razvitka

Srednjeročni načrt gospodarskega in družbeno političnega razvoja naše republike daje veliko prednost razvoju mikroelektronike, področju, kateremu skušajo vsi razviti v čim

Z delom teh raziskav smo se aktivno vključili v proizvodnjo. V skupnem laboratoriju, ki sta ga opremila IJS in ISKRA razvijamo številne nove izdelke in celo proizvajamo manjše poskusne serije.

Prototipi, preizkušeni v laboratoriju, prehajajo v proizvodnjo v Iskrini tovarni uporov v Šentjerneju.

Laboratorij za keramiko sodeluje z več TOZD-i ISKRE iz branže elementi. S tovarno tehnične keramike v Vižmarjih razvijamo keramična telesa za upore; sodelujemo pri

V inštitutu se v zadnjem času rojeva center za mikrostrukturne raziskave, ki že razpolaga z nekaterimi kakovostnimi aparaturami in že danes predstavlja instrumentalno in kadrovsko osnovo za nadaljnje zahtevne raziskave, ki bodo koristile med drugim tudi industriji cementa in jeklanam.

## Izotopi niso nevarni

Radioaktivni izotopi postajajo dragocen pripomoček v strokovnjakovih rokah. Odkar deluje na našem inštitutu reaktor TRIGA Mark II, ki proizvaja radioaktivne izotope, lahko kar v domovini zadostimo vse večjemu povpraševanju po njih.

Radioaktivne izotope, ki jih je treba skoraj redno izdelati umetno, sevajo gamma žarke, te pa je mogoče skoraj vedno in na vsakem mestu tudi meriti. To dragoceno lastnost, da se sami izdajajo, pa s pridom izkoriščamo lahko na številnih področjih. Lastnost, da neka snov seva in se s tem sama izdaja je več kot primerna za gradbenike, telefoniste, komunalce, vodarje, energetike, papirničarje, zdravnike, poljedelce, predelovalce hrane in številne druge.

Praktični primeri nam bodo približali njihovo uporabnost: vemo na primer koliko pitne vode se brez haska izliva iz vodovodnih cevi v zemljo, kar je spričo trajne skrbi, da nam bo zmanjkalo zdrave vode, še posebej pomembno. Pri tem moramo pomisliti, da so številne cevi (najsi gre za vodovodne, kanalske ali telefonske) položene pod betonskimi, asfaltnimi ali kamnitimi tlemi in jih je treba na mestu kjer domnevamo, da pušča voda (fekalije) razkopati. Če mesto ni pravo, je treba pogosto uničiti desetine metrov tal, vse dotle, dokler ni odkrita napaka. Če se pod določenim pritiskom uvede v cev radioaktivni izotop se pri priči izlije tudi ta. Tu pa tekočino, ki seva odkrije že merilni aparat in z njo počeno mesto na cevi. Metoda je tako zelo natančna, da je z njo mogoče pri nezakriti cevi odkriti iztok le 0,001 cm<sup>3</sup> tekočine na leto.

Vodovodno cev in tekoči radioizotop smo omenili zato, da bi poudarili kako nenevarne so te snovi, zlasti v strokovnjakovih rokah. Izotopi, ki jih upo-

(Nadaljevanje na 24. str.)



Marjan Smerke: ODPAD

naj samo povemo, da čiščenje ne zahteva posebnih dragih aparatov, saj hemoglobin za lastne potrebe proizvajamo kar v naših laboratorijih. S podobnimi številskimi in razmerji računamo tudi drugje, n.pr. pri plazmi, ki se lahko neposredno uporabi kot izredno bogat dodatek proteinov živalski ali človeški prehrani, ali pa kot izhodna surovina za izolacije cele vrste plazemskih proteinov, ki so neobhodno potrebni v zdravilstvu.

In kje so še albumini, globulini, plazmin, hormoni, serumi itd. in snovi iz pankreasa, kot npr. insulin, tripsin itd. Dalje, iz različnih mikroorganizmov je možno izolirati celo vr-

krajšem času iztrgati čimveč skrivnosti.

V ta prizadevanja se vključuje tudi IJS. Skupno s strokovnjaki Elektrofakultete, Inštituta za elektroniko in vakuumsko tehniko in Iskre uresničujemo 2 velika projekta in sicer »Mikroelektronika« in »profesionalizacija elementa za elektroniko«.

Na področju miniaturizacije elektronskih elementov in mikroelektronike smo našo aktivnost usmerili k specialnim vezjem, izdelanim po tehnologijah debeloplastne in tankoplastne tehnike nanašanja pasivnih in aktivnih elementov.

razvoju kondenzatorjev s tovarnama v Zužemberku in Stegnah; za tovarni feritov in magnetov v Stegnah pa razvijamo različne tipe keramičnih in kovinskih magnetov.

Sodelavci laboratorija za keramiko ne razvijajo le elektronskih materialov in elementov, ampak tudi druge visokotemperaturne materiale. Tako npr. razvijajo trde materiale za obdelavo v strojni industriji in materiale, obstojne v korozivni sredini pri visokih temperaturah, kar je posebno pomembno v kemijski industriji.

Pri razvoju novih materialov so posebno pomembne metode kontrole.

# Predstavljamo inštitut „Jožef Štefan”

(Nadaljevanje s 23. strani)

rabljamo v take namene, lahko razpadejo že v zelo kratkih časih in postanejo povsem nenevarni. Samo za primer naj povejmo, da razpade radioaktivni kripton v prvobitno obliko kriptona v dobrih štirih urah, fluor v 110 minutah, brom v 36 urah itd.

Napredne industrijske panoge uporabljajo radioaktivne izotope pri meritvah debelin papirja, notranjih poškodb v metalih, z njimi je mogoče zasledovati morske ali jezerske tokove in gibanje podzemskih voda. Prav tako pa jih lahko uporabljajo pri sledenju gibanja klinerja v cementniški rotacijski peči, slediti pa je mogoče tudi mešanje ce-

menta z agregatom v betonarnah.

Del industrije, ki je voljna osvojiti najsodobnejše metode že sega po teh enostavnih, učinkovitih in nenevarnih postopkih.

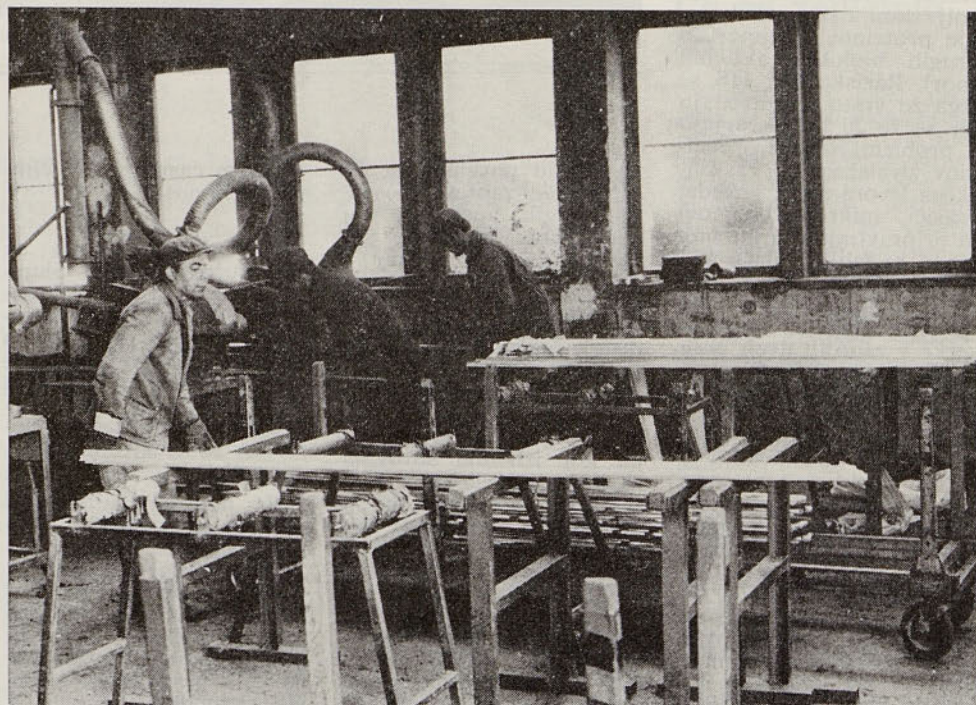
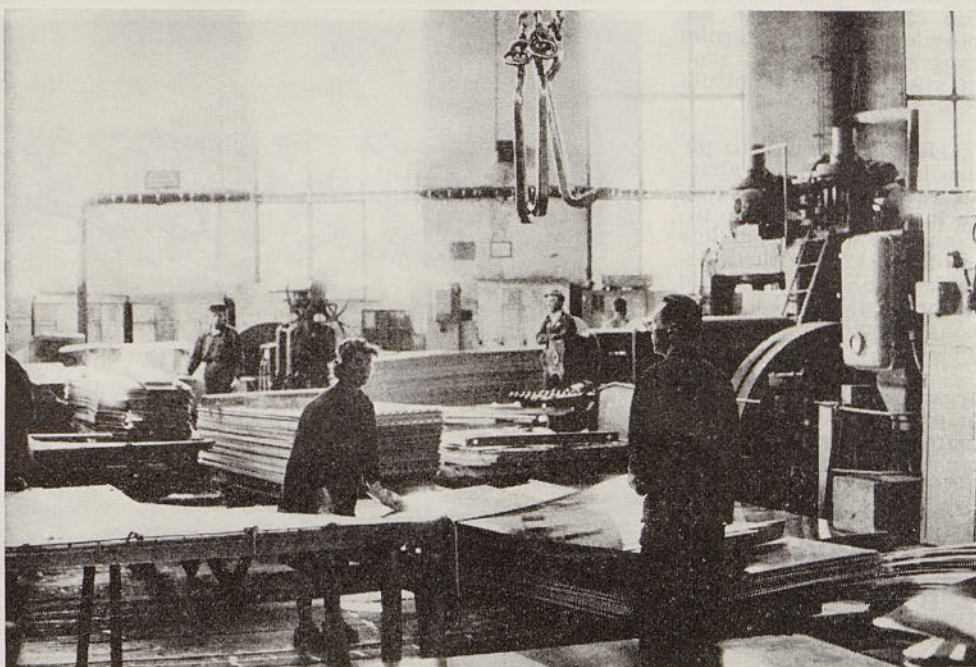
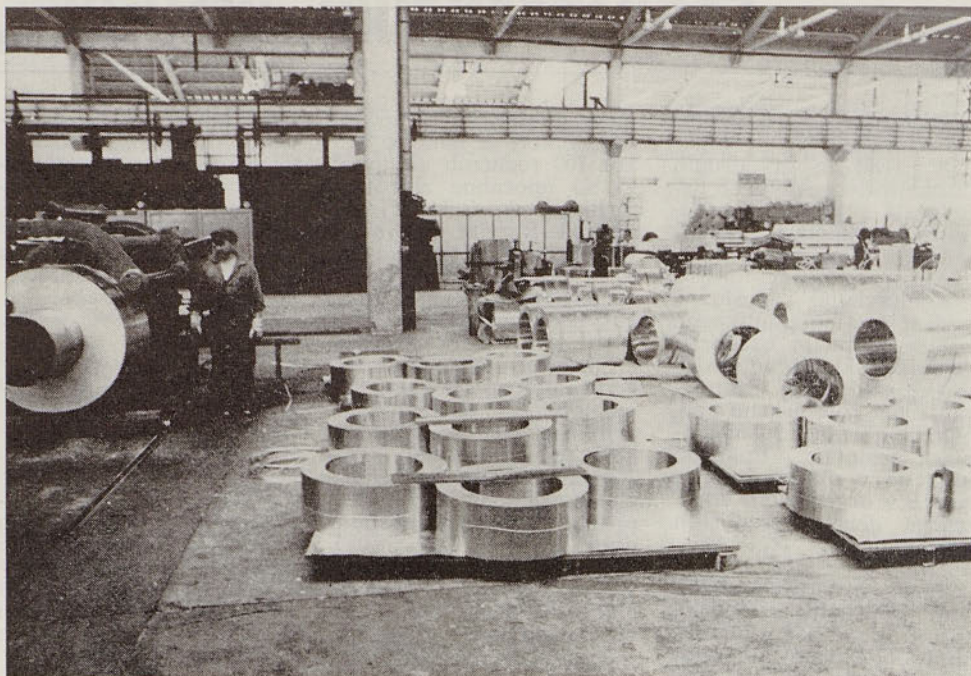
Radioaktivne izotope v zadnjem desetletju vedno več uporabljajo tudi v medicini. Radioaktivni izotop fluora n.pr. pomaga zdravnikom — onkologom pri odkrivanju rakastih pa tudi drugih obolenj kosti. Prvi v Jugoslaviji so to novo metodo s pomočjo Inštituta Jožef Štefan uvedli na Onkološkem inštitutu v Ljubljani. Za preiskave pljuč pa uporabljajo radioaktivni kripton. Oba ta radioaktivna izotopa redno proizvajamo v reaktorju TRIGA Mark II.



Kurir

„ALUMINIJ” je tvoje  
glasilo

## Impol v sliki





# Potreba za združevanje vzdrževalcev

## YUMO

Ker nekaterim delavcem vzdrževanja ni znano, kaj je to YUMO, želimo podati informacijo o tem in navesti nekaj problemov s katerimi se ukvarja YUMO in napisati zanimivejše iz področja njegovega dela.

Delovna sredstva, ki jih koristimo v gospodarski in negospodarski dejavnosti postajajo vedno bolj zapletena in dražja. Z avtomatizacijo zmanjšujemo ali celo odpravljamo potrebo po posluževanju teh sredstev, pri tem pa vedno bolj rastejo zahteve vzdrževanja. Razvija se potreba po sistematski skrbi za delovno sredstvo, zaradi zmanjšanja in lažanja vzdrževanja v fazah:

— projektiranja ali izbire

— priprava za obratovanje

— vzdrževanje med obratovanjem

— posodabljanja, rekonstrukcije

— odstranitev iz proizvodnega procesa.

Nove izkušnje in spoznanja prodirajo zelo hitro iz razvitih dežel z novo znanostjo, ki jo imenujemo »Terotehnologija« (terin — varovati, skrbeti, nadzirati), ali Organizacija delovnega sredstva.

Strokovnjaki, ki se ukvarjajo s projektiranjem, izbiro in dobavo, vzdrževanjem, rekonstrukcijami morajo ta spoznanja čimprej osvojiti, o njih razmišljati, jih vključevati in uporabiti glede na naše razmere. TO JE RAZLOG ZA USTANOVITEV ZDRUŽENJA ZA VZDRŽEVANJE IN ORGANIZACIJO DELOVNIH SREDSTEV — YUMO.

### USTANOVITEV YUMO

Združenje YUMO (Yugoslav Maintenance, Organizatin — jugoslovansko združenje za vzdrževanje in organizacijo del. sredstev) je bilo ustanovljeno 4. 2. 1972 na I. posvetovanju o vzdrževanju in organizaciji delovnih sredstev v Ljubljani, na katerem je sodelovalo 70 strokovnjakov iz Jugoslavije. Na tem posvetovanju je bil ustanovni plenar, ki je sprejel pravilnik združenja in izvolil izvršni odbor, nadzorni odbor, predsednika in podpredsednika.

YUMO je do sedaj delalo na:

— registraciji in obdelavi programa združenja

— včlanjenju v Evropsko federacijo nacionalnih združenj za vzdrževanje EFNMS

(European Federation of national Maintenance Societies — evropska federacija nacionalnih združenj za vzdrževanje).

— pripravi na letne konference YUMO (I. v Ljubljani 4. 2. 1972, II. v Sarajevu 8. in 9. 2. 1973, III. v Budvi 14. in 15. 3. 1974, IV. Opatiji 13. in 14. 3. 1975, V. v Novem Sadu 11. in 13. 3. 1976 in v Mostarju 10. do 12. 3. 1977.

— pridobivanju in individualnih in kolektivnih članov

— vzporejanju seminarjev za strokovnjake in vzdrževalce

— sodelovanju z EFNMS

— izdajanju »Informacij YUMO« za člane

— sodelovanju s časopisom »OMO« (vzdrževanje mašina i opreme), ki je postal glasilo YUMO

— populariziranju idej terotehnologije in

— drugih aktivnostih iz programa YUMO.

Strokovnjaki za vzdrževanje na področju celotne Jugoslavije se zelo zanimajo za takšno obliko sodelovanja in pričakujemo hitro razširitev dejavnosti. V bližnji prihodnosti pričakujemo razvoj dejavnosti po sekcijah vzdrževalcev sorodnih industrij, industrijskih okolišev in posebnosti v okviru vzdrževanja.

### DELOVNI PROGRAM YUMO

V pravilniku združenja je določen naslednji program:

1. Povezovanje in zbiranje strokovnjakov iz gospodarskih in drugih organizacij, kakor strokovnjakov posameznikov, katerim je vzdrževanje in druga področja iz organizacije delovnih sredstev (investicije, spremljanje stroškov, analiza delovnih sredstev itd.) področje njihovega dela, ali se za to področje zanimajo.
2. Pomoč pri širjenju uvajanja sodobnih metod vzdrževanja in organizacije delovnih sredstev.
3. Spremljanje in proučevanje razvoja sodobnih metod vzdrževanja in organizacije delovnih sredstev v svetu in prenos koristnih spoznanj v naše gospodarstvo.
4. Sodelovanje pri izdelavi standardov, predpisov, šolskih programov in drugih programov v zvezi z organizacijo delovnih sredstev.
5. Organizacija posvetovanj, konferenc, razgovornih sestankov in seminarjev o aktualnih vprašanjih s področja vzdrževanja in organizacije delovnih sredstev.

ja vzdrževanja in organizacije delovnih sredstev.

6. Pomoč in spodbuda pri izdajanju strokovnih člankov, referatov in ostalih publikacij s področja vzdrževanja in organizacije delovnih sredstev.

delovnih sredstev.

7. Povezovanje strokovnih, gospodarskih in drugih organizacij s ciljem izenačevanja ravni ekonomičnosti vzdrževanja in organizacije delovnih sredstev v industrijskih grupacijah.

8. Organiziranje raznih akcij za ekonomičnejše ravnanje z delovnimi sredstvi.

### KAKO URESNICITI PROGRAM?

Izvršni odbor in letni sestanki ne morejo sami uresničiti programa, še manj pa na svojem področju delovanje doprinesati hitrejšemu razvoju našega družbenega blagostanja. KLIČEM VSE STROKOVNJAKE S PODROČJA VZDRŽEVANJA IN ORGANIZACIJE DELOVNIH SREDSTEV, DA S SVOJIMI IDEJAMI, ZAVZETOSTJO IN DELOVANJEM V SVOJI DELOVNI ORGANIZACIJI, OKOLISU INDUSTRIJSKI VEJI ALI POSEBNOSTI DELA DOPRINAJO K RAZVOJU TE DEJAVNOSTI:

— z učenjem

— z organiziranjem vzornih organizacij delovnih sredstev

— s prenašanjem in izmenjavo izkušenj

— z zbiranjem zainteresiranih strokovnjakov v sekcije s posebnimi delovnimi programi

— z urejanjem položaja te dejavnosti v samoupravni strukturi TOZD in DO

— z vsem tistim, kar več ljudi lahko naredi posameznik ali mala skupina pa ne more. YUMO želi z zanimanjem spremljati in upoštevati pozitiven razvoj terotehnologije pri nas.

### KAJ YUMO NE BO POČELO?

Ne namerava se razviti v poklicno organizacijo, katera bi delala samo po plačilu. Ne namerava konkurirati šolam s seminarji in ne delovnim organizacijam za vzdrževanje in podobno. YUMO ne sme postati formalna organizacija, ki bi bila sama sebi namen.

### ZAKAJ SE JE YUMO VKLJUČILO V EFNMS?

EFNMS ima podoben program na mednarodnem področju, kot ga ima YUMO v jugoslovanskem. Ustanovljena je bila v decembru 1970 leta z namenom, da pospešuje izmenjavo informacij med strokovnjaki s področja vzdrževanja v Evropi.

### SMOTRI EFNMS SO:

1. Vspostavljati stike med nacionalnimi združenji za vzdrževanje v Evropi, zaradi napredovanja izmenjav in informacij o vzdrževanju.
2. Spodbujati preučevanje popolnejših metod in tehnik vzdrževanja.
3. Spodbujati publiciranje znanstvenih in praktičnih študij, ki so nastale za področje vzdrževanja.
4. Dajati pobude za organiziranje mednarodnih kongresov o vzdrževanju.
5. Pomagati na zahtevo in po možnosti deželah v razvoju, predvsem preko mednarodnih organizacij, ali preko nacionalnih oz. področnih združenj za vzdrževanje.

Letos je minilo šest let odkar obstaja YUMO. Danes lahko ugotovimo, da je združenje že opravičilo svoj obstoj, kljub slabostim in težavam, ki jih je imelo.

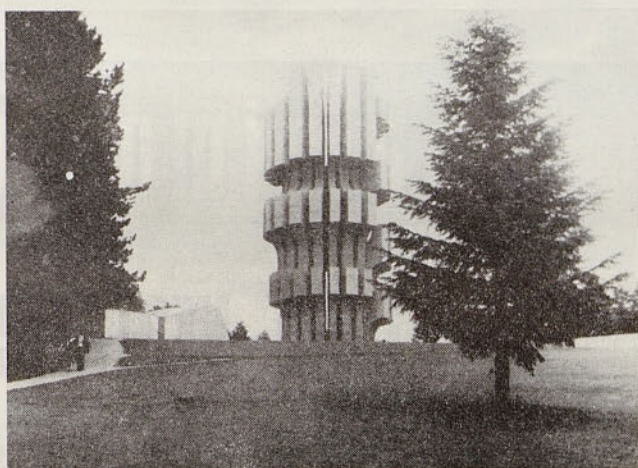
Po zborniku del VI. konference YUMO 1977.

Ivan HORVAT

## Iz naše KS



Spomenik v Jasenovcu



Spomenik na Kozari

## Po poteh AVNOJA

Sindikalna podružnica KBM, podružnica Ptuj, je organizirala strokovno ekskurzijo 26. maja letos, v počastitev 40 let odkar vodi KPJ tov. Tito in ob njegovem 85. rojstnem dnevu. Prvi dan smo si ogledali spomenik v Jasenovcu. Tukaj je bilo znano taborišče, v katerem je dalo svoja življenja 500.000 rodoljubov, vseh naših narodnosti. Spomenik je izdelal arhitekt Bogdan Bogdanović v obliki tulipanovega cveta. Ob spomeniku je tudi muzej NOB.

Nadalje smo si ogledali veličasten spomenik na Kozari, ki je posvečen bratstvu in enotnosti. Tukaj je dalo svoja mlada življenja 11.000 otrok, deset tisoč borcev in 25 tisoč ostalih

udeležencev NOB. Spomenik je bil predan svojemu namenu leta 1962, v Jasenovcu pa leta 1966.

Peljali smo se še proti Banjaluki, kjer smo si ogledali med potresom porušeno in sedaj na novo postavljeno poslopje tamkajšnje banke, ki je podružnica KB Sarajevo. Drugi dan nas je vodila pot po prelepem Kanjonu Vrbasa mimo tiho šumečih gozdov, ki so zaščiteni, do Drvarja, Titove pečine in muzeja.

Ogledali smo si še Plitvička jezera in smo se vrnili domov polni lepih spominov z željo, da bi se še kdaj popeljali po poti AVNOJA.

Franc Kerneža

**„ALUMINIJ“**  
vas obvešča in  
izobražuje!

# O delu sodišča združenega dela

V petek, 10. junija 1977 so se na 31. zasedanju sestali vsi trije zbori skupščine Ptuj — tudi tokrat na ločenih sejah in so obravnavali vrsto aktualnih zadev iz obširnega dnevnega reda.

Naj že v uvodu omenim, da je bila celotna razprava usmerjena predvsem na poročilo o delu družbenega pravobranilca samoupravljanja ter poročilo o delu sodišča združenega dela v Mariboru za leto 1976, prav tako pa tudi poročilo o delu Postaje milice Ptuj za leto 1976. Poleg tega so delegati vseh treh zborov poslušali in razpravljali še o poročilu komisije za podelitev priznanj občine Ptuj, v nadaljevanju pa je stekla razprava o vrsti predlogov odlokov in sklepov, ki so se nanašali na odlok o občinskem javnem pravobranilstvu ter odlok o ustanovitvi družbenega pravobranilca samoupravljanja v občini Ptuj.

Razpravljali in sklepali so o razrešitvi dosedanjega načelnika za notranje zadeve uprave SO Ptuj ter sklep o imenovanju načelnika za notranje zadeve uprave SO Ptuj, razrešitvi dolžnosti sodnika za prekrške in vodje sodnikov za prekrške občine Ptuj ter izvolitvi sodnika za prekrške občine Ptuj.

Tako so delegati DPZ razpravljali o 16. točkah dnevnega reda, dodatno pa še o 5 točkah dnevnega reda, ki spadajo v pristojnost zborov ZZD in ZKS. Ta dva zbora sta namreč razpravljala in sklepala še o predlogu odloka o zaključnem računu občine Ptuj za leto 1976, predlogu odloka o prepovedi reje in omejitve reje živali na območju občine Ptuj, o registraciji, označevanju in reji živali na območju občine Ptuj ter o osnutku odloka o obveznem prispevku za financiranje srednjeročnega in letnega plana razvoja požarnega varstva in gasilstva v občini Ptuj. Ker že tudi aktivno delujeta odbor za proučevanje vprašanj na področju družbeno-političnega sistema družbeno-političnega zbora občinske skupščine ter statutarno-pravna komisija občinske skupščine, ki se sestajata deset dni pred zasedanjem zborov in razpravljata o celotnem gradivu za seje vseh treh zborov in nato na sejah podata svoja stališča in sklepe o katerih potem delegati razpravljajo in sklepajo.

Tak način se je že takoj v začetku pokazal za zelo pozitivnega, saj tako delegati mnogo lažje dojemajo določeno gradivo in se lažje odločajo za razpra-

vo in sprejem oz. potrditev sklepov.

Kot sem uvodoma omenil je veljala posebna pozornost delegatov (predvsem v DPZ) poročilu o delu družbenega pravobranilca samoupravljanja v katerem je tov. Jože Kallinger, ki opravlja to odgovorno funkcijo zelo obširno ter konkretno in razumljivo obrazložil potek dela v minulemu letu, o uspehih, ki jih je dosegel, pa tudi o problemih, s katerimi se še vedno ta organ ukvarja.

Lepo so nakazane naloge družbenega pravobranilca samoupravljanja. Sama organizacija, delovanje družbenega pravobranilca samoupravljanja, o samoupravni delavski kontroli ter sodelovanju s tiskom in končno o stanju ter pojavih in problemih na posameznih področjih varstva samoupravnih pravic in družbene lastnine. Zelo nazorno je v poročilu nakazana struktura obravnavanih zadev, način reševanja zadev ter o tem kdo so bili predlagatelji.

Ko omenja delo samoupravnih delavskih kontrol, povdarja, da se je v letu 1976 obrnilo na ta forum kar 27 predsednikov in članov SDK, kar pomeni, da ta organ vsebolj obvladuje svoje delo in se zaveda, kje je njegovo mesto in kakšne so sploh njegove naloge, saj kot pravi poročilo SDK že iznašajo na dan mnoge probleme, o katerih se je leta in leta molčalo — to pa vsekakor pomeni velik in krepak korak naprej.

Da bi naj delavske kontrole bile bolj elastične pri svojem delu, naj velja tudi za naše SDK v TOZD, ki so do sedaj še bore malo pokazale, kaj delajo, razen izjeme v TOZD tovarni aluminija. Še bolj izčrpno je bilo poročilo o delu sodišča združenega dela, ki ga je kar na 8 straneh predstavil predsednik tega sodišča tov. Albin Šifer. Tudi v tem poročilu je na široko in razumljivo dan povdarek področju spornih zadev.

Ker ni mogoče, da bi o takem obširnem poročilu

podrobno seznanil vse člane naše DO, naj omenim le najvažnejše iz tega poročila.

Največ spornih zadev izhaja iz samoupravnega organiziranja združenega dela (to so statusni spori), o pravicah in dolžnostih, ki se izvajajo v SIS in sporih iz delovnih razmerij, kar se nanaša razumljivo na nastanek delovnih razmerij in prenehanje delovnega razmerja. Sledijo spori o premestitvah in razporeditvah delavcev, denarni zahtevki, dodeljevanje stanovanj ter stanovanjskih kreditov, štipendijskih pogodbah ter stroških za izobraževanje itd.

Navedenih je nekaj delovnih organizacij, proti katerim je sodišče združenega dela vložilo štiri predloge ustavnemu sodišču SRS za oceno ustavnosti in zakonitosti samoupravnih splošnih aktov. Te DO so: MTT Maribor, MARLES, TOZD tovarna pošta Lenart, Slo. gorica, TAM Maribor ter DO SPEDTRANS Maribor,

TOZD Mehanična delavnica.

Mnogo je napisanega o izvrševanju sodnih odločb ob koncu poročila pa še o delovanju sodišča ZD po 4. členu republiškega zakona o sodiščih združenega dela in njegova preventivna vloga ter končno o vzrokih zaostajanja oz. zaostankov. Tu predsednik sodišča omenja, da je ob koncu tega poročanja sodišče imelo še 133 neresenih zadev kar seveda predstavlja štiri in pol mesečni pripad. Vzroke za to je treba iskati predvsem v pomanjkanju sodnikov in podobno.

V statističnih podatkih je nakazano za čas od 1. 1. 1976 do 31. 12. 1976 koliko je bilo neresenih zadev na začetku poročanja, kolikšen je bil novi pripad, koliko je bilo podanih predlogov ustavnemu sodišču o neresenih zadevah, strukturi neresenih zadev in tako dalje. Skrat-

(Nadaljevanje na 27. str.)

## Poglejmo resnici v oči

### Delo vratarjev je naporno

V 5. številki tovarniškega glasila »ALUMINIJ«, ki je izšla v mesecu maju, je v rubriki »Poglejmo resnici v oči« tov. Alojz Krajnc napisal prispevek pod naslovom »Zakaj razlika«.

Tov. Krajnc navaja, da dne 30. 12. 1976 ob 14. uri ni mogel iz tovarne pri recepciji, ampak ga je vratar tov. Anžel napotil na glavno vratarnico, delavcem iz uprave pa je odklenil vrata.

V zvezi s tem pojasnjujem:

Stražarji-vratarji morajo izvrševati pismena in ustna navodila nadrejenih. Pri svojem delu morajo upoštevati in izpolnjevati določila pravilnika o organiziranju in izvajanju družbene samozaščite, ki v 34. členu nalaga stražarju na recepciji naslednje:

— vodi kontrolo nad prihajajočimi in odhajajočimi delavci,

— nikomur ne sme dovoliti odhoda iz podjetja, če nima veljavne propustnice,

— sprejema inozemske in domače goste in jih usmerja na kraj obiska,

— inozemskim in domačim gostom izdaja predpisane dovolilnice, katere morajo gostje ob odhodu iz podjetja ponovno vrniti podpisane od odgovorne osebe,

— vodi posebno evidenco o inozemskih gostih,

— skrbi, da pred vhodi in pred upravnim poslopjem nihče ne parkira osebne avtomobile.

Zaradi navedenega ima stražar na recepciji ustno navodilo direktorja splošnega sektorja in vodi splošne službe, da morajo biti vrata na recepciji od 13.—15. ure zaklenjena, iz podjetja pa lahko izpusti samo delavca s propustnico.

Vsi ostali, ki delajo do 14. ure pa zapuščajo podjetje na glavni vratarnici.

Stražar na recepciji je torej za svoje delo odgovoren nadrejenemu in mora vsa navodila dosledno izpolnjevati. Iz vsega navedenega izhaja, da je tov. Anžel dne 30. 12. 1976 ravnal pravilno in po danih navodilih, tovariše iz uprave je izpustil, ker so imeli podpisane propustnice. Iz dosedanje prakse je razvidno, da so stražarji-vratarji vedno tarča tistih, ki nočejo vedeti, da so tudi stražarji delavci TGA in morajo izpolnjevati dane naloge. V zadnjem času je več primerov, da posamezniki vratarjem-stražarjem grozijo s tem, da bodo o njihovem delu napisali članek v »Aluminij« ter se jim na ta način maščevali. Tako je na primer prizadeti stražar-vratar Anžel Ludvik ki že 30 let vestno opravlja svoje delo dne 1. 6. 1977 pismeno obvestil vodjo splošne službe, da želi premestitev na drugo de-

lovno mesto z utemeljitvijo, da ne more več neprijetno prenašati očitkov in fizičnih groženj raznih zamudnikov, nediscipliniranih šoferjev na parkirnem prostoru in posameznikov, ki želijo zapustiti podjetje brez propustnice.

Torej mislim, da je ugotovitev tovariša Krajnc, da ravnanje posameznikov ni v prid pridobitvam socialistične revolucije in samoupravljanja, temveč ga ruši, pravilna toda »pravega« posameznika moramo ugotoviti.

Kolikor je kršitev stražarjev-vratarjev upravičena, naj vsak, ki misli, da mu je storjena krivica pri odhodu ali prihodu v podjetje, o tem takoj obvesti vodjo splošne službe ali direktorja splošnega sektorja, ali poda pismeno prijavo, da se nastali problem lahko takoj razčisti na najboljši način.

Ivo Krnjič

# Kam na oddih?

## O delu sodišča združenega dela

(Nadaljevanje s 26. strani)

### ČLANI SINDIKATA!

Ste že kdaj razmišljali, koliko pomeni za vaše zdravje čist zrak? In koliko ste do sedaj že storili za vaše boljše počutje? Prav gotovo bi bili mnogi izmed vas v dilemi, če bi vas kdo vprašal KAM? Preprosto. Bovec z okolico in dolina Trente skrivata v sebi vse tisto, kar vas bo prijetno presenetilo in na delovno mesto se boste vrnili spočiti in vedri.

Da boste lažje našli pot k nam in da boste že ob prihodu seznanjeni z našo lepo okolico, še nekaj besed o tem:

Do Bovca je možno priti preko Nove Gorice ali preko Škofje Loke in Cerknega ali preko Idrije, v poletnih mesecih, je odprta cesta preko Vršiča, tako da je možno pri-

ti v Bovec direktno iz Kranjske gore. V času, ko je cesta preko Vršiča zaprta, pa je potrebno nadaljevati pot iz Kranjske gore do Rateč nato v Italijo in preko Tarvisia in prelaza Predel v Bovec.

Bovec je prijetno majhno mesto v Gornjem Posočju (približno 2000 prebivalcev) in leži na 438 m nadmorske višine. V Bovcu je poleg običajnih trgovin še banka, knjižnica, lekarna, zobozdravstvena in zdravstvena ambulanta, nekaj manjših industrijskih podjetij kovinske, lesne in tekstilne stroke.

S svojimi naravnimi lepotami in sodobnimi hoteli ima Bovec najboljše možnosti za letošnji turizem. Bovec je tudi prijetno izhodišče za mnoge planske ture in izlete ter sprehode v okolico.

Dolina Trente z izviri reke Soče, Log pod Man, gartom, Slap Boka, jezero Plužna, sotočje rek Koritnice in Soče. Edinstvene možnosti lova, ribolova, vedno več zanimanja pa je tudi za kajakaštvo na kristalno čisti Soči.

Ne smemo pozabiti omeniti tudi našega Kanina, edinega visokogorskega smučarskega središča v Jugoslaviji, kjer je smuka možna do konca meseca julija. Kanin pa je zanimiv tudi kot izletniška točka, kamor vas popelje gondolska žičnica, dolga 6000 m, ki premaga višino 1800 m v času 35 minut.

Cene Žičnice v letu 1977 znašajo: povratna karta 40.— din, dnevna karta 70.— din in tedenska karta 70.— din in tedenska karta 300.— din sta namenjeni smučarjem. Za sindikalne izlete nudimo posebne popuste. Žičnica obratuje vsak dan razen ponedeljka ob 8.00, 9.00, 11.00, 13.00 in 15. uri. Ob ponedeljkih vršimo redna vzdrževalna dela žičnice in zato pelje žičnica na Kanin le ob 9.00 uri, s Kanna pa se vrača ob 15.00 uri.

Če se odločite priti na počitnice v Bovec, se lahko odločite ali za hotel Alp (120 ležišč) ali za hotel Kanin (240 ležišč). Arhitekt Lajovic, ki je pro-

jektiral hotel Kanin je dobil nagrado časopisa »Borba« za leto 1973 za najboljši arhitektonsko rešitev — vklopitev objekta v okolje.

Vsem članom sindikata, ki prinesejo s seboj izrezan naslov članka, objavljenega v tovarniškem časopisu bomo nudili penzijo v dvoposteljni sobi po ceni 195.— din po osebi — turistična taksa, prijava in zavarovanje so v ceni že vključeni v hotelu Kanin in po ceni 165.— din v hotelu ALP. V kolikor biva v sobi še tretja oseba plača za polpenzijo 30.— din manj, otroci do 7. leta starosti, ki bivajo s starši v isti

ka obširno poročilo, ki so ga delegati temeljito obdelali in o njem razpravljali ter menili, da je resnično zelo dobro pripravljeno in da je sodišče resnično imelo veliko dela ter, da je svojo nalogo glede na mnoge probleme hitro in uspešno reševalo. Obsežno poročilo o delu postaje milice Ptuj za leto 1976, ki ga je podal komandir postaje milice Ptuj tov. Bori Znidarič prav tako nazorno prikazuje delo teh organov na področju kriminalitet, gospodarskega kriminala, mladinskega kriminala, prometni varnostj ter javnem redu in miru.

Tudi tukaj ni mogoče nakazati številčnih podatkov o celotni dejavnosti organov milice, vendar pa velja poudariti, da so delavci milice svoje delo opravili uspešno in kar je še posebej pomembno v dokaj delikatnih zadevah, saj je predvsem zaskrbljujoč podatek da je bil v porastu mladinski kriminal, saj je le-ta porasel napram letu 1975 od 116 oseb kar na 160 oseb. Prav tako pa je tudi glede prometne varnosti medtem, ko so organi bili uspešnejši v odkrivanju in zatiranju gospodarskega kriminala. Prav tako pa je bilo tudi število prekrškov s področja javnega reda in mira v lanskem letu v rahlem upadanju, kar je že nekoliko bolj vzpodbudno.

Želja organov milice pa je vsekakor v tem, da bi jim pri odkrivanju raznih kriminalnih dejanj pomagali tudi občani in tako dokazali, da v celoti sprejemajo družbeno samozavestno kot za svojo, saj smo praktično vsi dolžni preprečevati razne špekulacije ter gospodarski pa tudi ostali kriminal.

Če bi ob koncu letošnjega leta potrebnih črto pod vse tisto, kar se je razpravljalo in o čemer in kako se je sklepalo na treh zborih SO Ptuj, potem bi lahko dejal le to, da je tudi 31. zasedanje zborov SO Ptuj bilo uspešno in, da delegati vse bolj dojemajo pravo obliko delegatskega sistema, kar pomeni, da smo se v teh skoraj štirih letih trajajočega delovanja delegatskega sistema le nekaj naučili in, da zato tudi lahko z velikim optimizmom pričakujemo bodoče volitve oziroma delovanje skupščinskih organov v novi mandatni dobi.

sobi pa imajo 30% popusta. Sobe imajo vse kopalnice s straniščem.

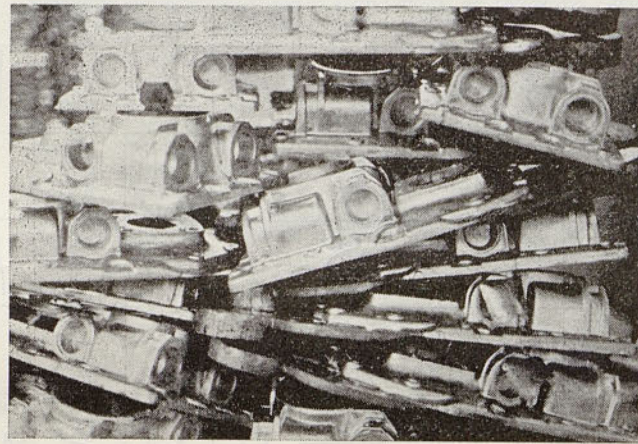
Če koristite penzijo v enem izmed naših hotelov in želite na enodnevni izlet ali na smučanje na Kanin, lahko dobite v recepciji naših hotelov bon, ki vam omogoča korišćenje penzijskega kosila na Kaninu. V naši restavraciji Prestreljenik na višini 2202 m. Naša restavracija ima 400 sedežev.

Vsi gostje naših hotelov imajo na razpolago bazen v hotelu Kanin (dimenzije 16x8 m), ki je od hotela ALP oddaljen le 50 m. Vsak dan razen ponedeljka imamo v hotelu ALP plesno glasbo, kegljišče pa obratuje dnevno od 16. do 23. ure, razen ob torkih.

V obeh hotelih imamo tudi TV aparat namenjen gostom. V primeru slabega vremena pripravimo v hotelu družabne prireditve, ples v holu ter organiziramo peš izlete v okolico.

Pričakuje vas dolina Soče!

France Meško



Odlitki (iz IBT)

#### ODLOČBA O IZREKU UKREPA ZARADI KRŠITVE DELOVNE OBVEZNOSTI

Komisija za ugotavljanje kršitev delovnih obveznosti TOZD tovarna aluminija je na javni obravnavi dne 11. 4. 1977 razpravljala o kršitvi delovne obveznosti

TURK Marjana, mat št. 4307, zaposlenega na delovnem mestu žagar v obratu livarne TOZD tovarna aluminija in mu izrekla ukrep

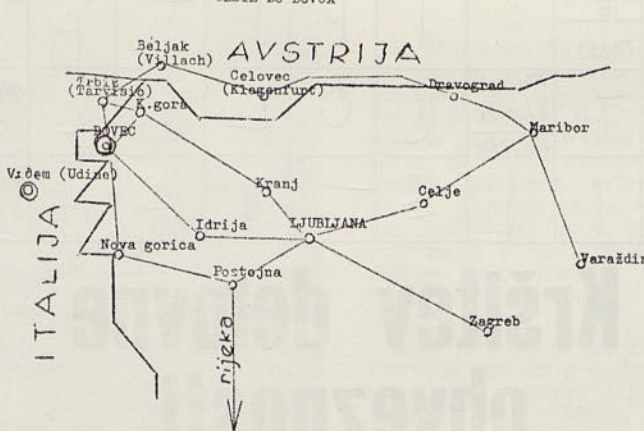
prenehanje lastnosti delavca v združenem delu

ker je dne 12., 13. in 14. 11., 18. 12. 1976, 2., 3., 20., 26. in 29. 1. 1977 neopravičeno izostal z dela; dne 22. 12. 1976 in 24. 3. 1977 ni opravil svoje delovne obveznosti, ker ni odpeljal vroče žilindre iz livarne, ampak jo je pustil v samokolnici; 13. 3. 1977 je onesnažil stopnice v garderobo hale B s kaolinsko brozgo, ki jo je vzel v livarni; istega dne, to je 13. 3. 1977 je sežgal smeti v smetnjaku s čemer je ogrožal celotno stavbo

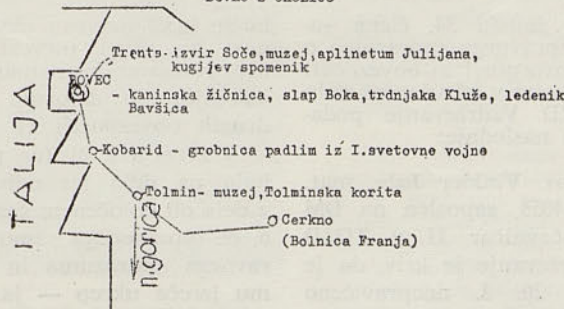
ter s tem storil hujše kršitve delovne obveznosti po točki 1 (nevestno, nepravočasno in nemarno izpolnjevanje delovnih in drugih obveznosti) 11. čl. v zvezi s točko 4 (da prihaja na delo ter odhaja z dela ob določenem času) 6. čl., po točki 15. (neutemeljena zavrnitev opravljanja dela ali delovne naloge, ki jo odredijo pristojni organi ali delavci, ki imajo poslovodna, vodstvena in vodilna pooblastila v TOZD), točki 7 (neupoštevanje požarnovarnostnih predpisov ali predpisov o varnosti pri delu ali ravnanje proti tem predpisom) in točki 23 (tatvina ali namerno poškodovanje družbenega premoženja ali sodelavčeve lastnine) 11. člena Samoupravnega sporazuma o odgovornosti in obveznosti delavcev v združenem delu TOZD tovarna aluminija.

Predsednik komisije

#### CESTE DO BOVCA



#### BOVEC Z OKOLICO



**ODLOČBA O IZREKU UKREPA ZARADI KRŠITVE DELOVNE OBVEZNOSTI**

Komisija za ugotavljanje kršitev delovnih obveznosti TOZD tovarna aluminija je na javni obravnavi dne 25. 4. 1977 razpravljala o kršitvi delovne obveznosti

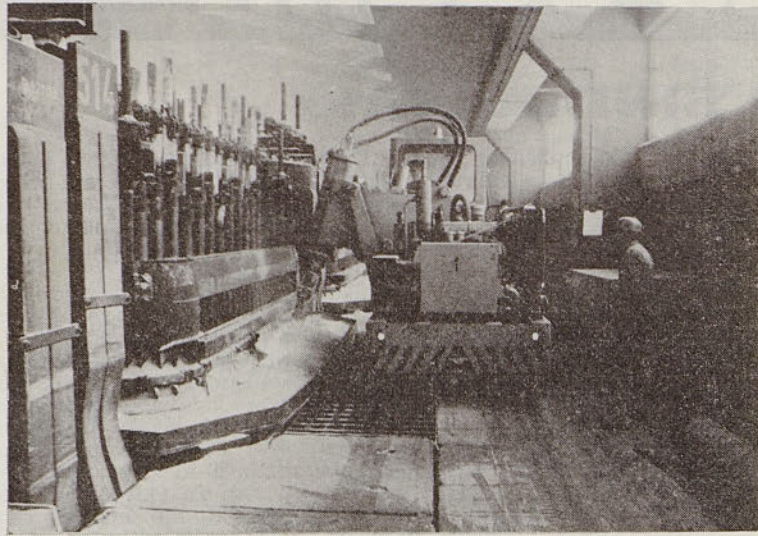
**PETROVIĆ Franca**, mat. št. 4128, zaposlenega na delovnem mestu anodar v obratu elektrolize B TOZD tovarna aluminija in mu izrekla ukrep:

prenehanje lastnosti delavca v združenem delu,

ker je dne 7., 8., 9., 21. in 23. 2. 1977 izostal z dela vsak dan neopravičeno 8 ur, dne 22. 2. 1977 pa je neopravičeno izostal z dela 7 ur, meseca marca pa je neopravičeno izostal z dela dne 9. in 17. 3. 1977

ter s tem hujše kršil delovno obveznost po točki 24 (neopravičeni izostanek z dela več kot tri dni zaporedoma ali pretrgan neopravičeni izostanek z dela več kot pet dni v enem koledarskem letu) 11. člena Samoupravnega sporazuma o odgovornosti in obveznosti delavcev v združenem delu TOZD tovarna aluminija.

Predsednik komisije



PREDLOG	KRAJ V MEDJI = MURJU	PREDAL ZA REDILNO ŽIVINSKO KRMA	ZDRA = VILNA RASTL.	INDONE = ZIJSKI OTOK	OBDOBJE VEK
			R	J	E
KLIPŠTE = TER			M	A	R
SOČNA ŽIVINSEA KRMA	O	T	A	V	A
ČAPLI = NOVA ŽENA	O	O	N	A	LETEN = JE
KEM. ZNAK ZA RUBIDIJ	R	V	S	E	L
			ZENIŠ	LITER	
VEZNIK	I	N	M	R	E
DUHOV = NIŠKO POKRIVA = LO	K	I	R	E	T

**Kršitev delovne obveznosti**

V smislu 34. člena samoupravnega sporazuma o odgovornosti in obveznosti delavcev v združenem delu TOZD Vzdrževanje podajam naslednje:

Tov. Princ Ivan, mat. št. 3404, zaposlen na DM ključavničar phalec v TOZD Vzdrževanju je kriv, da je dne 20. 12. 1976 neopravičeno zavrnil opravljeno delo, se nekorektno obnašal do sodelavcev, s tem je storil hujšo kršitev delovne obveznosti po tč. 15, tč. 13, 11. člena samoupravnega sporazuma o odgovornosti in obveznosti delavcev v združenem delu TOZD Vzdrževanje in se mu izreče ukrep po 9. členu, tč. 2 — javni opomin.

	ŠAHATI SE POSTAV = LJATI SE	MOROL = JAVICA	PLIN (SB HRV)	ENGLER = JA	HAZAR = D NA IGRA	LESENO OTROŠKO VOZILO	DELAVEC LAB. AN. MASE (MIRO)	OSTRI = VEC OSVEŽIL = NA PNAČA		GOROVJE V JUŽNI AMERIKI
KRAJ OB POLSKAVI	P	R	A	G	E	R	S	K	O	ČITAJTE POLJSKA CVETIČA GLAVNI ŠTEVNIK
LUKA V JADRANU		K	A	S	TROGA ŠOLSKA KAZEN	U	K	O	R	ZEKA V ŠPANIJI ITA
ZEKA V ZRN		N	S	OBRAT V TGA PRISTANIŠ. NOSAČ	L	I	V	A	R	POLMER OŽINA NA MALAJI
KAČA VELIKAN = LA	O	B	A	ZEJSOVA ŽENA NAJVEČJI PTIČ	E	R	A	I	A	KAREL DESTOVINE ŽISANI ROMANI
IVAN MINATTI	I	M	N	NAPOLN = JEN Z VINDOM	A	T	O	Č	E	3. IN. 1. VOKAL LATINSKI VEZNIK
ZAPORE = DNI ČRKI			O	STARA MAMA REDEO M. IME	M	A	T	A	N	AZIJSKA DRŽAVA (LANKA) LJUBKOV. M. IME
OPERNI SPEV	A	R	I		PJJAČA ST. SLOVAN X	O	L	T	A	TRD LES ZA LA = DJEDEL = NIŠTVO
KRČEVI = NA	L	A	Z	OMEJIT = VE TALIJ		I	M	I	T	100 m <sup>2</sup> LUKA V RZAKLU
LETNI GOZDNI POSEK			T	VPRASAANI ŽAIMEK ITALIJA		K	O	L	I	DVOJI = CA
KOLE = SARSKI SPORT	B	I	C			S	T	V	K	EISEN = HOWER

**ZAHVALA**

Vsem sodelavcem iz delovne skupnosti skupnih služb se iz vsega srca zahvaljujem za denarno pomoč moji družini.

Janez Klajnšek

**Kršitev delovne obveznosti**

V smislu 34. člena samoupravnega sporazuma o odgovornosti in obveznosti delavcev v združenem delu TOZD Vzdrževanje podajam naslednje:

Tov. Vinkler Jože, mat. št. 4058, zaposlen na DM ključavničar II v TOZD vzdrževanje je kriv, da je dne 20. 3. neopravičeno izostal z dela, s tem je

hujše kršil delovno obveznost po tč. 1 (nevestno, nepravočasno in nemarno izpolnjevanje delovnih in drugih obveznosti) 11. čl. — v zvezi s 4. čl. (da prihaja na delo ter odhaja z dela ob določenem času), 6. čl. omenjenega samoupravnega sporazuma in se mu izreče ukrep — javni opomin.

**Slavko Pulko Sodba**

Slavko Pulko, PKV elektrolizer v TOZD tovarna aluminija, je dne 17. 7. 1976 ob 22. uri v obratu elektroliza hala B vzel 17 m gumijaste cevi, Ø 12 mm v skupni teži 6 kg, last TGA v vrednosti 135.60 din in si vse prilastil. Občinsko sodišče v Ptujju ga je zato obsodilo na 300.— din denarne kazni. Splošni sektor Kidričevo, dne 19. maja 1977.