

# KRALJEVINA JUGOSLAVIJA

UPRAVA ZA ZAŠTITU

Klasa 45 (6)



INDUSTRIJSKE SVOJINE

Izdah 1 februara 1933.

## PATENTNI SPIS BR. 9549

Čotka M. Josip, Beograd, Jugoslavija.

Potkovicica.

Prijava od 25 novembra 1931.

Važi od 1 maja 1932.

Današnji kov stoke kod jednokopitara, kojim se stoka potkiva, kako u gradanstvu, tako i u vojsci ne odgovara više duhu današnjeg vremena t. j. nije savremen, te se nameće preka potreba za novim i savršenijim kovom.

Dok su putevi, po kojima se stoka kreće, bili primitivno izgrađeni od običnog kamena, današnji kov stoke bio je nesumnjivo dobar. U vreme kada je bilo mrzlo i klizavo, kov se podešavao oštrenjem stubaca u zadnjem delu potkovicice, koji su bili stalni, a prema potrebi, u prednjem delu potkovicice uvarivani su hvatači (grifovi), koji su takođe oštreni, ako se za to ukazala potreba. Kod svakog oštrenja kova, potkovicica se skidala sa kopite, a po izvršenom oštrenju, potkovicica se ponovo prikivala. Ovakav način oštrenja kova iziskivao je mnogo truda, jer prilikom svakog oštrenja, trebalo je za svaku potkovicicu ponovo po šest komada klinaca, da bi se prikovale.

Ovakav kov stoke ne samo da nije imao svoju dovoljno praktičnu vrednost pored materijalne štete, već su se često javljale vidne posledice na samoj kopiti, koja je usled čestog skidanja i prikivanja, bila sva iskrhana, zbog čega je dolazila u pitanje i sama sposobnost konja za upotrebu.

Do sada je izrađivan kov sa zamenljivim stubcima, koji su bili utvrđivani za potkovicicu i to u prednjem delu potkovicice po dva, a u zadnjem delu potkovicice na svakom kraju po jedan, dakle svega četiri stubca. Ovi stubci su bili prema potrebi

četiri ili lupi. Ova vrsta kova nije bila rđava, ali je kao i prva imala nedostataka i nije bila od velike praktične vrednosti, stoga što su se naročito prednji stubci rasklimavali, te je nemoguće bilo novi stubac u potkovicicu pritruditi, a često se dešavalo, da se stubac u vratu prelomi, te mu je jedan deo ostajao u potkovicici. Razume se, da se i ovom prilikom morala da skida potkovicica sa kopita, što je bilo vrlo neprijatno i sa već ranije napomenutim nezgodama.

Predmetom pronalaska uklanjaju se svi ovi nedostaci na vrlo jednostavan način i omogućava se zamena ovih stubaca i hvatačkih ploča, a da se potkovicica ne mora da skida sa kopite.

Na priloženom je nacrtu primera radi predstavljena potkovicica u smislu pronalaska snabdevena odgovarajućim stubcima i pločama odn. hvatačima.

Sl. 1 je izgled potkovicice ozdo.

Sl. 2 je presek po liniji I—I na sl. 1.

Sl. 3 je podužan presek kroz ploču 3 na sl. 4.

Sl. 4 je izgled ozgo na sl. 3.

Sl. 5 je podužan presek kroz hvatač 3' na sl. 6.

Sl. 6 je izgled ozgo na sl. 5.

Sl. 7 i 8 su presek po liniji II—II na sl. 1.

Na prednjem delu potkovicice 1 sa donje strane pri vrhu nalazi se duplja 2. U ovoj duplji 2 umeće se čelična ploča 3 odgovarajuće veličine. Kako ploča, tako i potkovicica imaju u sredini rupu 4 u koju ulazi

vrtanj 5. Rupa u ploči je veća, da bi vrtanj lakše prošao, dok su u rupi potkovice predviđene zavojnice u koje se zavrće vrtanj. Na donjoj površini ploče rupa je veće dimenzije i u nju ulazi glava vrtanja. Vrtanj kojim se utvrđuje ploča izrađen je od mekog čelika, a sastoji se iz glave i trupa. Glava je ravna sa donjom površinom ploče 3. Na donjoj površini glave urezan je žljeb preko cele širine.

Ploča, koje se umeću u potkovicu, ima dve vrste i to: niska ploča 3, koja je glatka i visoka ploča nazvana hvatač 3', koji mogu biti glatki (sl. 5, 6), a mogu biti i nazubljeni sl. 1 i 2. Ploče 3 nalaze se stalno u potkovici i zaštićuju je od abanja. Ploče 3' odn. hvatači sa zupcima meću se u potkovicu samo onda, kada se za to ukaže potreba t. j. kada se konj kreće po klizavom terenu. Kada se usled upotrebe zubi na ploči izližu, ona se može još jednom da naoštiri, a kada se oni ponovo istupe, može se upotrebiti kao tupa pljošta ploča 3 t. j. kao zaštitnica potkovice, dogod se konačno ne izliže toliko, da se ista mora zameniti sa novom. Ove ploče mogu biti od čelika, a da bi što duže izdržale, kale se. Kod tegleće stoke može se upotrebiti viša ploča u vidu hvatača 3' (sl. 4, 5) bez zubaca.

U zadnjem delu potkovice na kraju svakog kraka ima po jedna rupa u kojoj su urezane zavojnice u koju se uvrću stubci i to prema potrebi ili tupi (sl. 7) ili nazubljeni (sl. 1, 8). Ovi stubci imaju na mesto jednoga najmanje četiri zubaca.

Potkovicu, koja se snabdeva stubcima, pločama i hvatačima prema ovom pronalasku može vrlo dugo da traje, sem ako se slučajno ne prebije pre vremena. Isto tako ovakav kov se može upotrebiti za potkivanje stoke svake vrste.

Ploče 3 i hvatači 3' udubljeni su malo na stranama, koje se dodiruju sa dnom duplje 2, tako da oni stvarno naležu samo ivicama u duplji, čime se postiže nepomično naleganje.

#### Patentni zahtevi:

1. Potkovicu naznačenu time što je sa donje strane iste predviđena blizu vrha poprečna duplja (2), u kojoj se pritvrđuje odgovarajuće veličine ploča (3) odn. hvatač (3' sl. 1, 2, 3, 5), koji može biti i nazubljen i ima više zubaca (sl. 1, 2).

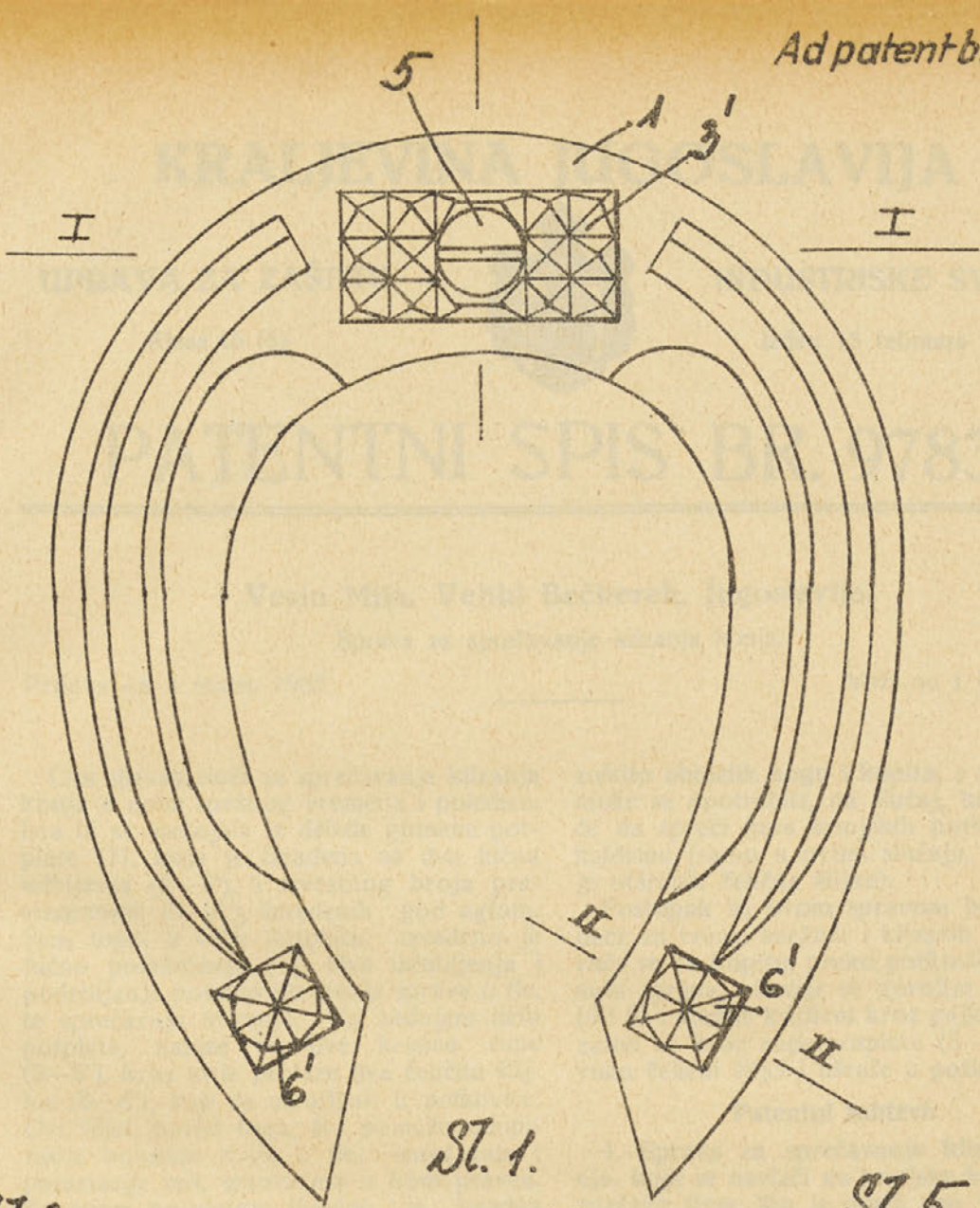
2. Potkovicu po zahtevu 1, naznačenu time, što hvatač (3') i potkovicu imaju odgovarajuće rupe i to tako, da je rupa na hvataču veća od vrtanja koji prolazi kroz nju, dok isti vrtanj hvata u odgovarajuće zavojnice na rupi u potkovici (1), u cilju pritvrđivanja hvatača za potkovicu.

3. Potkovicu po zahtevima 1 i 2, naznačenu time, što rupa u hvataču (3') ima proširenje za glavu (5) vrtanja.

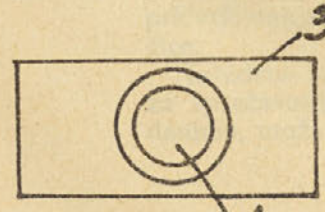
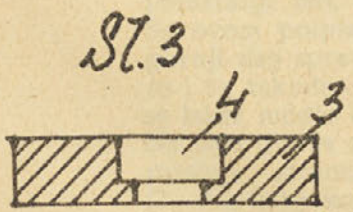
4. Potkovicu po zahtevima 1 do 3, naznačenu time, što je glava vrtanja toliko upuštena u hvatač (3'), da se ista za vreme upotrebe potkovice ne aba, u kome cilju ista glava može biti upuštena do odnosno više nego što je visina zubaca (sl. 1, 2).

5. Potkovicu po zahtevima 1 do 4, naznačenu time, što su na zadnjim krajevima potkovice (1) u odgovarajućim rupama uvrćeni stubci (6'), koji su snabdeveni sa više zubaca (sl. 8).

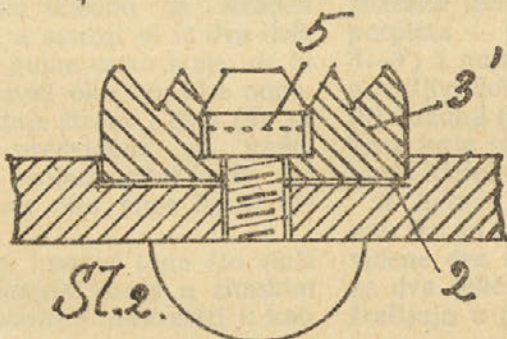
6. Potkovicu po zahtevima 1 do 5, naznačenu time, što su kako ploče (3), tako i hvatači (3'), kako bez zubaca tako i oni sa zupcima na površini, koja se dodiruje sa dnom duplje (2) malo izdubljeni, tako da ploče odn. hvatači stvarno naležu više svojim obimnim ivicama na dnu pomenute duplje.



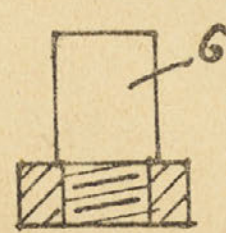
Sl. 1.



Sl. 4.



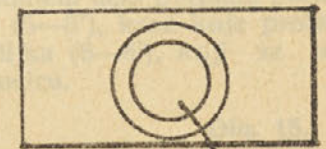
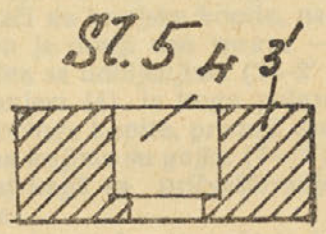
Sl. 2.



Sl. 7.



Sl. 8.



Sl. 6.

