

Iz zakona o medsebojnih razmerjih v združenem delu

Morda ni odveč, če povemo, da pravice in obveznosti pri delu in iz dela, to je pravic in medsebojnih razmerij v združenem delu urejajo in uresničujejo delavci neposredno in enakopravno v TOZD. Te pravice se urejajo z enim ali več samoupravnimi sporazumi o medsebojnih razmerjih v združenem delu, ki morajo biti sklenjeni v pisni obliki in sprejeti na zborih delavcev v TOZD.

Smotno je — in tako bodo ravnale tudi republike, ko bodo sprejemale republiške zakone iz tega področja — da se medsebojna razmerja v delovni organizaciji, ki ima v svojem sestavu TOZD, uredijo enotno, saj se le tako lahko zagotovi enakopraven položaj vseh delavcev TOZD združenih v delovno organizacijo.

Kako so urejena medsebojna razmerja delavcev skupnih strokovnih služb, ki nimajo svoje TOZD?

Ce je enoten sporazum, potem velja ta tudi za delavce skupnih strokovnih služb, če pa bo imela vsaka TOZD svoj sporazum, potem bo potrebno za te delavce sprejeti poseben sporazum. Tega sprejmejo TOZD ob sodelovanju delavcev skupnih strokovnih služb in delovne organizacije ter njenih samoupravnih organov.

Zakon prinaša bistvene novosti na področju medsebojnih razmerij v združenem delu (prej smo to imenovali delovna razmerja). Naj opozorimo le na nekatere!

Nihče ne sme začeti delati v temeljni organizaciji združenega dela prej, preden si ne pridobi lastnosti

delavca v združenem delu. To lastnost pa si pridobi z dnem, ko **podpiše izjavo**, da se strinja s pravicami in obveznostmi, ki jih določa samoupravni sporazum o medsebojnih razmerjih v združenem delu. Pridobitev lastnosti pa še ne pomeni pridobitev pravic in prevzem obveznosti. Pravice delavca pridobi in obveznosti prevzame šele, ko začne delati.

Glede delovnega časa ni sprememb. Ta ne sme biti daljši od 42 ur na teden — razen v izjemnih primerih (podaljšano delo), v čemer pa ni sprememb, glede na dosedanja zakon. Ob tem velja še opozoriti, da se tkzv. — proste sobote — štejejo kot delovni dnevi (tudi med letnim dopustom in pri uveljavljanju drugih pravic iz dela).

Spodnja meja letnega dopusta je 18 dni in ga ima delavec **pravico izrabiti** potem, ko mu preteče določen čas nepretrganega dela v TOZD, ki pa ne sme biti daljši kot šest mesecev. (27. čl. zakona) Podčrtali smo — pravico izrabe — dopusta. Kdaj pa delavec pridobi pravico do dopusta? Zakon namreč loči dve strani — ena je **pravica do dopusta**, druga je — pravica do izrabe — dopusta. Kdaj sme izrabiti dopust smo že povedali, glede pridobitve pravice do dopusta pa moramo povedati, da še vedno velja 4. odst. 64. čl. Temeljnega zakona o delovnih razmerjih, ki pravi, da si delavec, če pride na delo v drugo delovno organizacijo najkasneje v treh delovnih dneh od dneva prenehanja dela v prejšnji organizaciji, pridobi pravico do letnega dopusta v novi delovni organizaciji (oz. TOZD) po 11 mesecih dela, v katero pa se mu šteje tudi delo pri delovni organizaciji, iz katere je prišel.

Kako pa je z dopusti zaposlenih upokojevcem oziroma tistih, ki delajo manj kot poln delovni čas. Ti delavci imajo vse pravice in obveznosti delavca, ki dela poln delovni čas, vendar pa samo v tistem obsegu, ki je odvisen od trajanja njegovega delovnega časa. Tako n. pr. če bi imel upokojenec, ki dela le 4 ure na dan letni dopust v trajanju 30 dni, mu je nadomestilo za ta dopust, izplačano le glede na njegov delovni čas t. j. za 4 ure na dan.

Precej je tudi vprašan okrog tega, ali se določba o minimalnem dopustu sme uporabljati takoj od dneva uveljavitve zakona ali ne. Dnevno časopisje je prineslo enoglasno tolmačenje, da je uporaba teh določb takojšnja. Vendar pa ta tolmačenja niso bila uradna. Komisija za združeno delo pri republiškem sekretariatu za delo ugotavlja, da so bila vsa dosedanja tolmačenja neuradna, kajti uradno tolmačenje lahko izda samo zakonodajalec ali njegov pooblaščenec.

Pa to sedaj ni pomembno. Eno je nesporno. Zakon je mogoče uporabljati šele tedaj, ko se sprejme samoupravni sporazum in ko z njim delavci v TOZD uredijo medsebojna razmerja. Rok za sprejem sporazuma je 31. 12. 1973 — ker bodo med tem izšli še republiški zakoni, brez katerih sporazuma praktično ne bo mogoče sprejeti.

Kako pa smo glede minimalnega dopusta rešili pri nas? Skupščina je na 2. redni seji dne 31. 5. 1973 sklenila, da vsi delavci, ki imajo manj kot 18 delovnih dni dopusta, imajo odslej 18 delovnih dni letnega dopusta. Ta sklep je v skladu z določbo 27. člena, če vzamemo, da jo je mogoče uporabljati takoj. Vsem drugim delavcem pa dopusta ni mogoče spremeniti vse dotlej, dokler ne bo sprejet samoupravni sporazum, v katerem bodo določene osnove in merila za določitev višine dopusta.

V druge potrebnosti zakona se v tem sestavku ne bi spuščali, saj jih bomo natančneje obravnavali, ko bomo pripravljali teze o samoupravnem sporazumu o medsebojnih razmerjih v združenem delu.

Dušan Lukša



V pokoj je pred kratkim odšla MILKA DIJAK, zaposlena v delovni enoti »Mase« v kranjski tovarni. Sodelavci so ji ob slovesu izročili lepa spominska darila in ji zaželeli mnogo sreče, zdravlja in zadovoljstva v zaslužnem pokoju. Imenovana se prek uredništva iskreno zahvaljuje za izredno pozornost ob odhodu v pokoj in želi vsem članom kolektiva, posebno pa sodelavcem, čimveč uspehov in zadovoljstva

Ugodno poslovanje v I. polletju

(Nadaljevanje s 1. strani)

in jih kljub povečani proizvodnji za 30 % ne uspemo več kompenzirati z manjšim deležem fiksnih stroškov, kar smo dosedaj še uspešno reševali. Le v TOZD z največjim porastom proizvodnje to še delno uspeva. Pri vsem tem pa je odstopanje doseženih stroškov od planiranih minimalno, kar kaže na boljše poslovanje in večjo disciplino pri porabi, vendar bi nam pri povečanju varčevanja le za del odstotka pri takem obsegu, poslovanja, prineslo že lepe prihranke.

Gospodarjenje z zalogami je bilo boljše, saj smo na razredu 3 zmanjšali dnevne vezave od 75 na 54 dni, zaloge gotovih izdelkov pa so se povečale za 7 %.

Glavne značilnosti kadrovske problematike v prvem polletju so še vedno iste, kakor zadnja leta. Slabi pogoji za izpopolnjevanje prostih delovnih mest, zelo velika fluktuacija in težko vživljanje na novo zaposlenih v naši skupnosti. Po dinamičnem planu smo predvidevali, da bo konec junija zaposlenih 2973 delavcev, dejansko stanje pa je le 2766 delavcev. Kljub temu, da smo delno pomanjkanje že predvidevali in ga rešujemo z zelo uspešnim delom na domu, smo prisiljeni reševati pomanjkanje še z dragim delom v podaljšanem delovnem času. V prvem polletju 1973 se je v naši organizaciji na novo zaposlilo 335 delavcev,

odšlo pa 246 delavcev. Od delavcev, ki so odšli je 10 % takih, ki so se zaposlili v tem letu.

Delež neproduktivnega delovnega časa 23,36 % v letu 1972 znaša v prvem polletju 1973 le 20,43 % zaradi neizkoriščenosti letnih dopustov in je proti lanskemu prvemu polletju večji za 0,95 % predvsem zaradi povečanja boleznin, ki so zelo velike v TOZD Magneti, Feriti in Zarnice, kjer so pogoji dela težji.

V prvem polletju 1973 se je delež izplačil za delo v podaljšanem delovnem času povečal od 6 na 7 %.

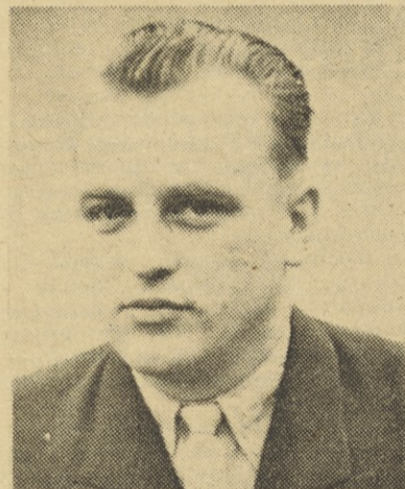
Povprečni osebni dohodki vseh zaposlenih, izračunani za 182 ur, so v prvem polletju znašali 1.654 din, kar je za 13,6 % več kakor leta 1972. To pa ob življenjskih stroških, ki so po statističnih podatkih narasli za 4 člansko družino že za 22 %, ne zadošča in so prizadeti predvsem delavci z nižjimi osebnimi dohodki. Povprečni osebni dohodki so precej pod povprečjem osebnih dohodkov v slovenski industriji, kar pa seveda ni direktno primerljivo. Povprečni osebni dohodki so precej različni tudi po posameznih TOZD predvsem zaradi različne strukture delovnih mest, dočim so skupine delovnih mest po zahtevanih kvalifikacijah precej izenačene. Izplačani osebni dohodki so v skladu s samoupravnim sporazumom.

Od celotnega dohodka smo realizirali 66 % na domačem in 23 % na inozemskem trgu. Razlika 11 % izhaja iz interne realizacije med TOZD. Plan celotnega dohodka smo realizirali s 44 %. Nedoseganje je predvsem v izvozu finalnih izdelkov. Plan dohodka pa je realiziran 50 %. V primerjavi z enakim obdobjem preteklega leta pa smo celotni dohodek, brez interne realizacije, povečali za 40 %. Največji delež v porabljenih sredstvih predstavlja material (82 %), ostalo pa storitve, amortizacija ipd.

Začasna delitev dohodka je v strukturi naslednja: osebni dohodki 65 %, pogodbene in zakonske obveznosti 13 %, ostali osebni prejemki 3 % in ostanek 19 %.

Iz navedenega je razvidno, da je branžna organizacija, ki povezuje elemente za elektroniko in finalne izdelke prava pot za doseganje občutno boljših rezultatov in da je povezovanje odločilnega pomena za hitrejšo rast in poslovno varnost celotnega kolektiva. Marjan Por

IVAN UDOVIČ



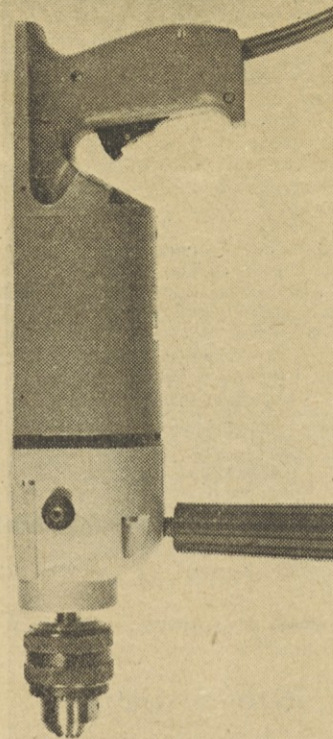
Nenehne prometne nesreče terjajo svoje žrtve. Tudi našega Ivana je v 46. letu starosti iztrgal iz naše sredine; z nemo žalostjo zremo na njegovo prazno delovno mesto.

Dvajset let je bil med nami, veseskozi je z dobro voljo, vestnostjo in znanjem ustvarjal podobo današnje Iskre, celih dvajset let je z vedrim nasmehom, z iskrenim humorjem in trdovratnostjo bodril sodelavce pri težkem in zapletenem delu, zato se je mnogim ob zadnjem slovesu utrnula solza iskrene žalosti. Večini ni bil le sodelavec, temveč tudi dober prijatelj, zato bo ostal nepozaben v naših srcih.

Sodelavci GPP obrata »Stikala«

DOPISUJTE V ISKRO

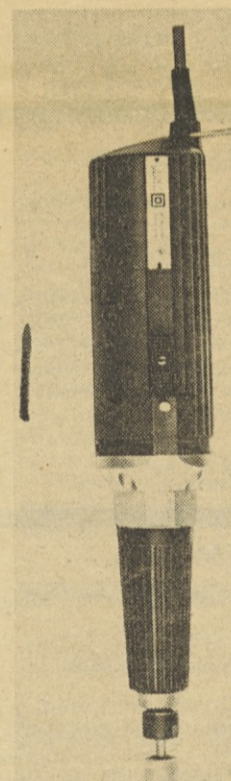
Iskrini izdelki



VRTALNI STROJ VS 216 A2

Namenjen je za vrtenje v jeklo, aluminij in druge barvaste kovine, les, zid ter druge materiale. Ima dvojno izolacijo, kar pomeni popolno varnost, da bi prišli v stik z deli stroja, ki so pod napetostjo. Uporabljamo ga lahko kot ročni vrtilni stroj ali pa kot stabilnega, če ga vpnemo v ustrezno stojalo.

Važnejši tehnični podatki:
— napetost 220 V
— nazivna moč 500 W
— hitrost vrtenja brez obremenitve 705 do 1480 obratov na min.
— hitrost vrtenja pri obremenitvi 375 do 775 obratov na minuto
— maksimalen premer vrtenja v jeklo 16 mm
— maksimalen premer vrtenja v les 35 mm
— teža 4,8 kg



ELEKTRIČNI PREMI BRUSILNI STROJ PB-122

Namenjen je za brusno obdelavo manjših površin, dodelavo, popravila in podobna manjša dela na obdelanih kosih jekla, za obdelavo težje dostopnih mest, za izdelavo žlebov, za rezanje profiliranih utovor, za brušenje rezil poljedelskih strojev, za kamnoseška dela itd.

Važnejši tehnični podatki:
— napetost 220 V
— nazivna moč 270 W
— hitrost vrtenja v praznem teku 22000 obr./min.
— maksimalni premer brusnega koluta
O 25 mm, s keramično vezavo
O 50 mm, z bakelitno vezavo in posebno ojačitvijo
— premer vpenjalnega trna
O 6 mm
— teža 2 kg
— RSO atest ne povzroča radiofrekvenčnih motenj

