

geografska proučevanja in regionalno geografska problematika

UDK 911.63:33 (497.1) = 863

UDC 911.63:33 (497.1) = 20

NEKATERI EKONOMSKO-GEOGRAFSKI PROBLEMI V JUGOSLAVIJI

Mirko Pak*

I.

Jugoslavija sodi med srednje razvite države na svetu, po številnih pokazateljih pa je pri dnu evropske razvojne lestvice. Leta 1984 je dosegla 2120 dolarjev družbenega proizvoda na prebivalca, toliko kot Poljska in Madžarska, naši razviti sosedi Italija pa 6400 in Avstrija 9100 dolarjev. Ob povprečni 5,3% letni rasti v obdobju 1947-84 je bil družbeni proizvod 7,2 krat večji, fizični obseg industrijske proizvodnje se je povečal za 7,9 krat, medtem ko je kmetijstvo z 2,6% letno rastjo zaostajalo. Posledica tega je bil povečan delež v industriji ustvarjenega družbenega proizvoda od 18,2% na 42,1% in zmanjšanje v kmetijstvu ustvarjenega družbenega proizvoda od 38,9% na 15,3%. Obseg industrijske proizvodnje je v Jugoslaviji naraščal hitreje kot v drugih evropskih državah, kar pa ne velja za samo strukturo, tehnološko opremljenost in modernizacijo, organizacijo in produktivnost industrije ter delovno storilnost v njej. Relativni razvoj kmetijstva pa je bil podoben večini drugih evropskih držav, kjer se je sicer razvijalo pod drugačnimi družbenimi in ekonomskimi pogoji. Hiter povojni gospodarski napredek, ki se je zaustavil leta 1979, torej šele šest let po izbruhu nafne krize, je v zadnjih tridesetih letih med drugim povečal proizvodnjo električne energije za 20 krat in proizvodnjo jekla za več kot 5 krat. Še v obdobju 1976-80 je družbeni proizvod rasel po letni stopnji 5,6%. Številne prednosti našega geopolitičnega in prometnega položaja, naravnega okolja in naravnih bogastev ter družbenih elementov in tudi naših razvojnih usmeritev niso bile smotno izkoriščene. Poleg ostalega smo z mnogimi nerazumnimi posegi onemogočili hitrejši gospodarski razvoj in pospešili neugodne gospodarske in na tem sloneče regionalne procese, s tem pa hkrati nadvse močno razvojno polarizacijo.

* dr. geog., izredni prof., Oddelek za geografijo, Filozofska fakulteta Univerze Edvarda Kardelja, 61000 Ljubljana, A škerčeva 12, glej izvleček na koncu Obzornika

Ob ekonomskem zastoju po letu 1979 govorimo zato o sistemskih vzrokih krize. Med drugim je realni osebni dohodek porasel za 2,7% letno, produktivnost dela pa le za 2,4%. Realno so se investicije zmanjšale za 10% letno, spremenila pa se je tudi njihova struktura, saj je prehajala iz gospodarske v negospodarsko. Sredstva iz gospodarske v negospodarsko sfero ali potrošnja so se pretakala s hitro rastjo družbene infrastrukture (stanovanjska gradnja, šolstvo, zdravstvo, kultura itd.). 40% investicij je imelo podlago v tujem kapitalu, to pa so bila tuja posojila, katerih del je šel tudi v negospodarske namene ali ni dal končnih rezultatov. Takšni primeri so propadle investicije po vsej Jugoslaviji (rafinerija nafte v Lendavi, kemična industrija v Titovem Velenju, Obrovac, Feni, Ferofikel in številni drugi primeri) ali nedokončani, oziroma sila počasi uresničujoči projekti v kmetijstvu, vodnem gospodarstvu, energetiki in drugod (hidromelioracijski sistem Ibar-Lepenac itd.). S tovrstnimi investicijami se je gospodarstvo znašlo pred novimi problemi. Letna rast družbenega proizvoda se je tako v obdobju 1981-85 gibala po stopnji 0,6%. Industrijska proizvodnja je rasla letno za 2,7%, kmetijstvo pa le za 0,2%.

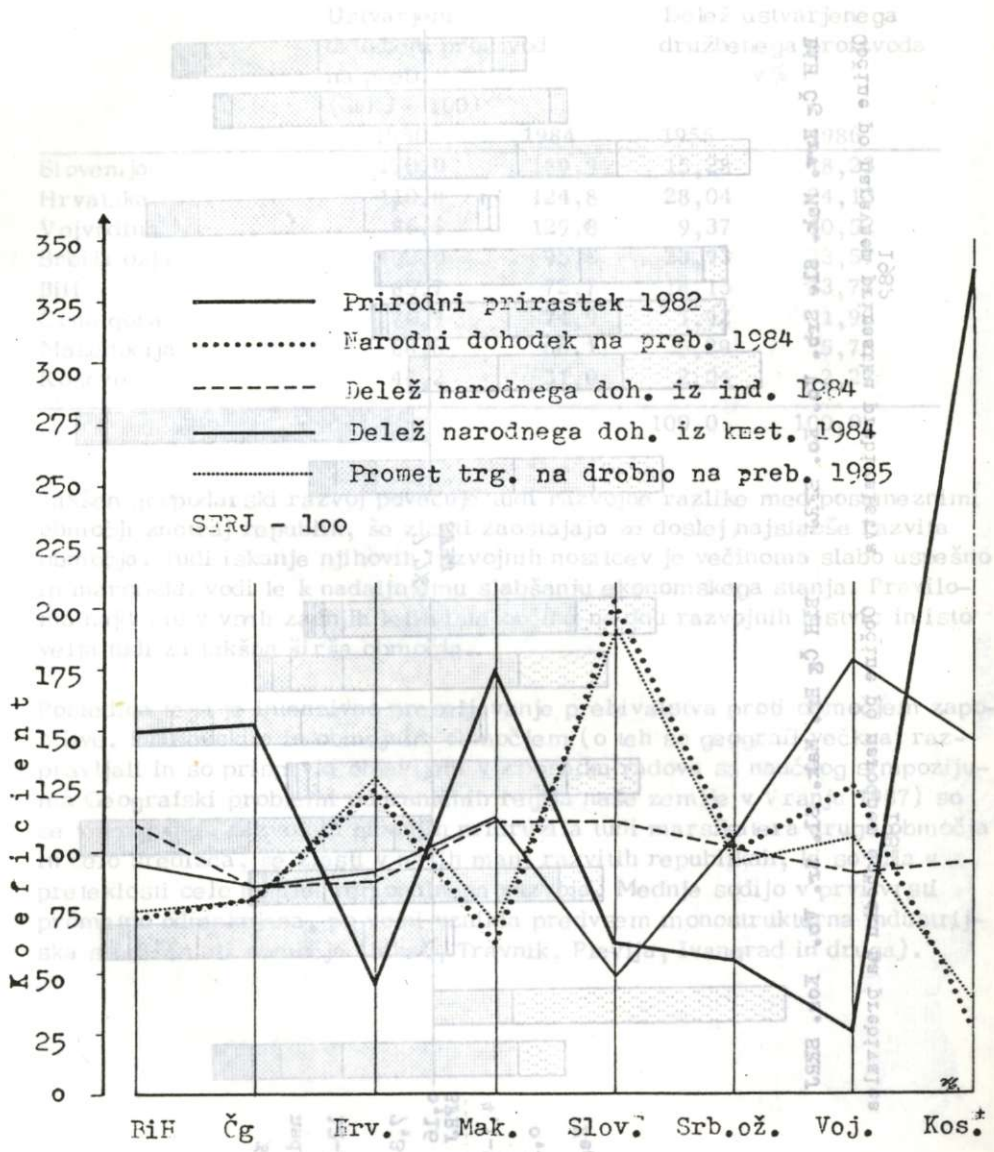
Sistemski vzroki krize so pripeljali do številnih gospodarskih težav, kot na primer dezorganizirana decentralizacija našega železniškega gospodarstva, zaradi česar je za prevoz premoga iz Banovičev do Beograda potrebna menjava štirih lokomotiv. Naša največja reka Sava teče po Sloveniji, Hrvaški, Bosni, Srbiji in Vojvodini, pa zato še po skoraj celem letu ni so uspeli uresničiti sklepa o preprečevanju njenega onesnaževanja (Djurić, 1987).

Najnovejša gospodarska gibanja vplivajo na poglobljanje regionalnih razlik, kar vpliva na neugodne gospodarske in prostorske procese. K zmanjšanju razlik med našimi republikami in pokrajinama naj bi pripomogel 1965 ustanovljen fond za kreditiranje hitrejšega razvoja nerazvitih republik in SAP Kosova, v katerega se v osnovi steka 1,8% družbenega proizvoda preostalih republik in SAP Vojvodine (50% z združevanjem dela in sredstev organizacij združenega dela in 50% z obveznim posojilom gospodarskih organizacij). Na ta način so bila v dvajsetih letih razdeljena naslednja sredstva (v milijon din leta 1984) (Djurić, 1988):

	1966-70		1970-75		1975-80		1980-84	
	abs.	%	abs.	%	abs.	%	abs.	%
BiH	72,6	30,7	103,6	32,4	144,6	30,5	91,0	27,9
Črna gora	31,0	13,1	36,4	11,4	51,2	10,8	30,2	9,2
Makedonija	61,9	26,2	73,2	22,9	102,4	21,6	65,7	20,1
Kosovo	70,9	30,0	106,4	33,3	175,9	37,1	139,7	42,8
	236,4		319,6		474,1		326,6	

Gospodarski in regionalni razvoj v navedenih štirih republikah pa je kljub temu močno nazadoval, tem štirim se približujejo tudi nekatere druge, ki že razpravljajo o stopnji lastne (ne)razvitosti. To je vidno tudi iz gibanja

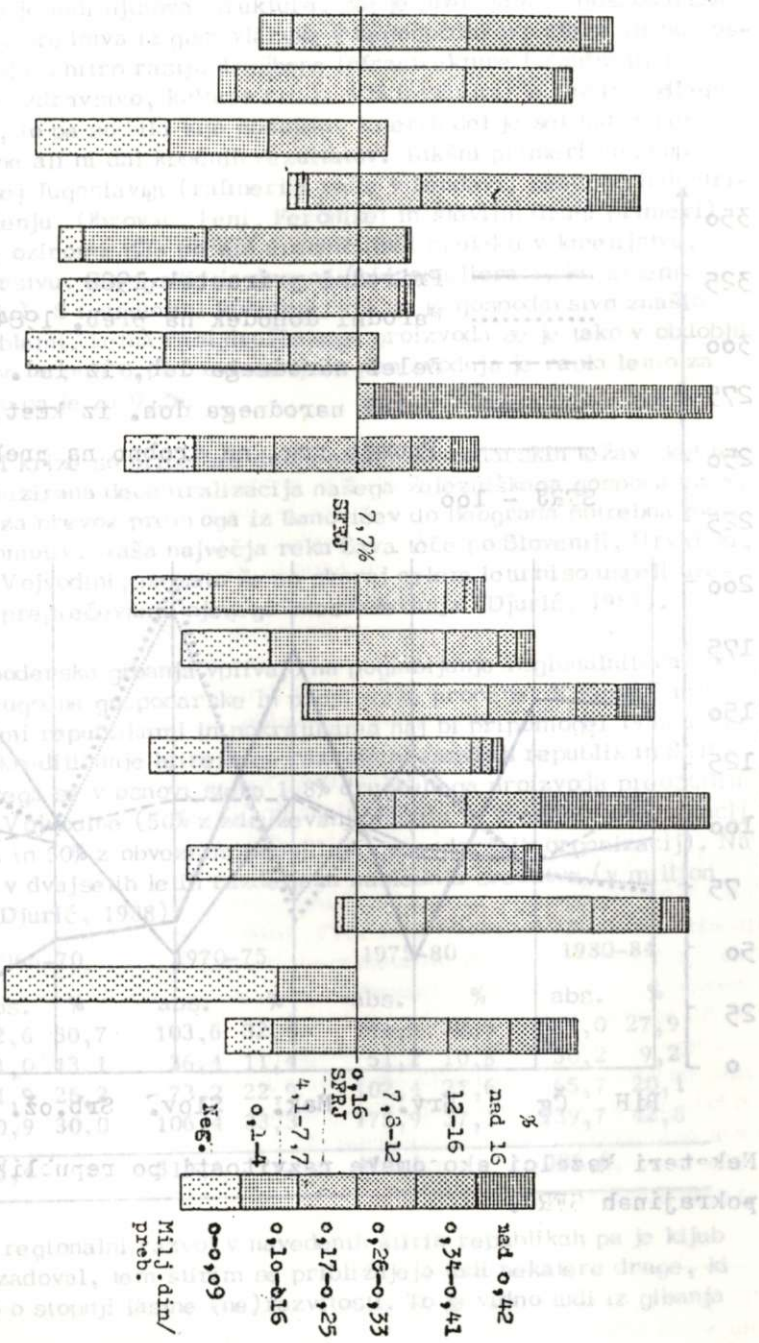
... proizvodnja na prebivalca ... deleža po republikah in pokrajinah (Djurić, 1983).



Nekateri kazalci ekonomske razvitosti po republikah in pokrajinah SFRJ.

BiH ČHrv. Mak. Sl. Srb. Vo. Ko. SFRJ
 Občine po naravnem prirastku prebivalstva
 1982

BiH ČHrv. Mak. Sl. Sr. Vo. Kos. SFRJ
 Občine po narodnem dohodku na prebivalca
 1984



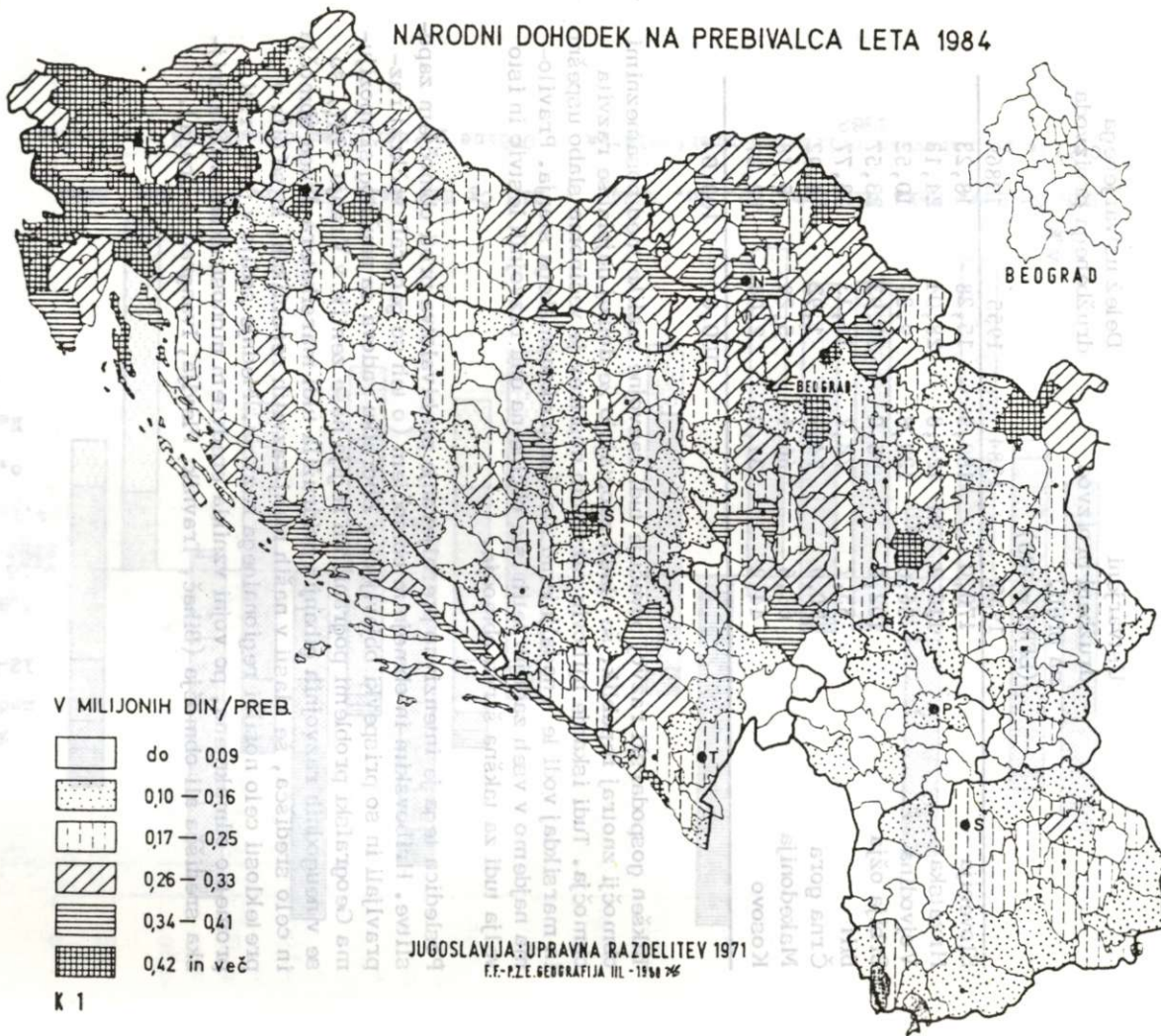
družbenega proizvoda na prebivalca ter njegovega deleža po republikah in pokrajinah (Djurić, 1988).

	Ustvarjeni družbeni proizvod na preb. (SPRJ = 100)		Delež ustvarjenega družbenega proizvoda v %	
	1950	1984	1955	1986
Slovenija	170,0	189,9	15,28	18,23
Hrvatska	110,8	124,8	28,04	24,13
Vojvodina	86,6	129,8	9,37	10,52
Srbija ožja	102,0	95,0	23,93	23,57
BiH	85,7	72,7	14,13	13,77
Črna gora	70,9	74,9	1,92	1,92
Makedonija	68,6	66,1	5,29	5,78
Kosovo	44,2	31,0	2,04	2,27
			100,0	100,0

Takšen gospodarski razvoj povečuje tudi razvojne razlike med posameznimi območji znotraj republik, še zlasti zaostajajo že doslej najslabše razvita območja. Tudi iskanje njihovih razvojnih nosilcev je večinoma slabo uspešno in marsikdaj vodi le k nadaljnjemu slabšanju ekonomskega stanja. Praviloma najdemo v vseh zadnjih letih iste občine na dnu razvojnih lestvic in isto velja tudi za takšna širša območja.

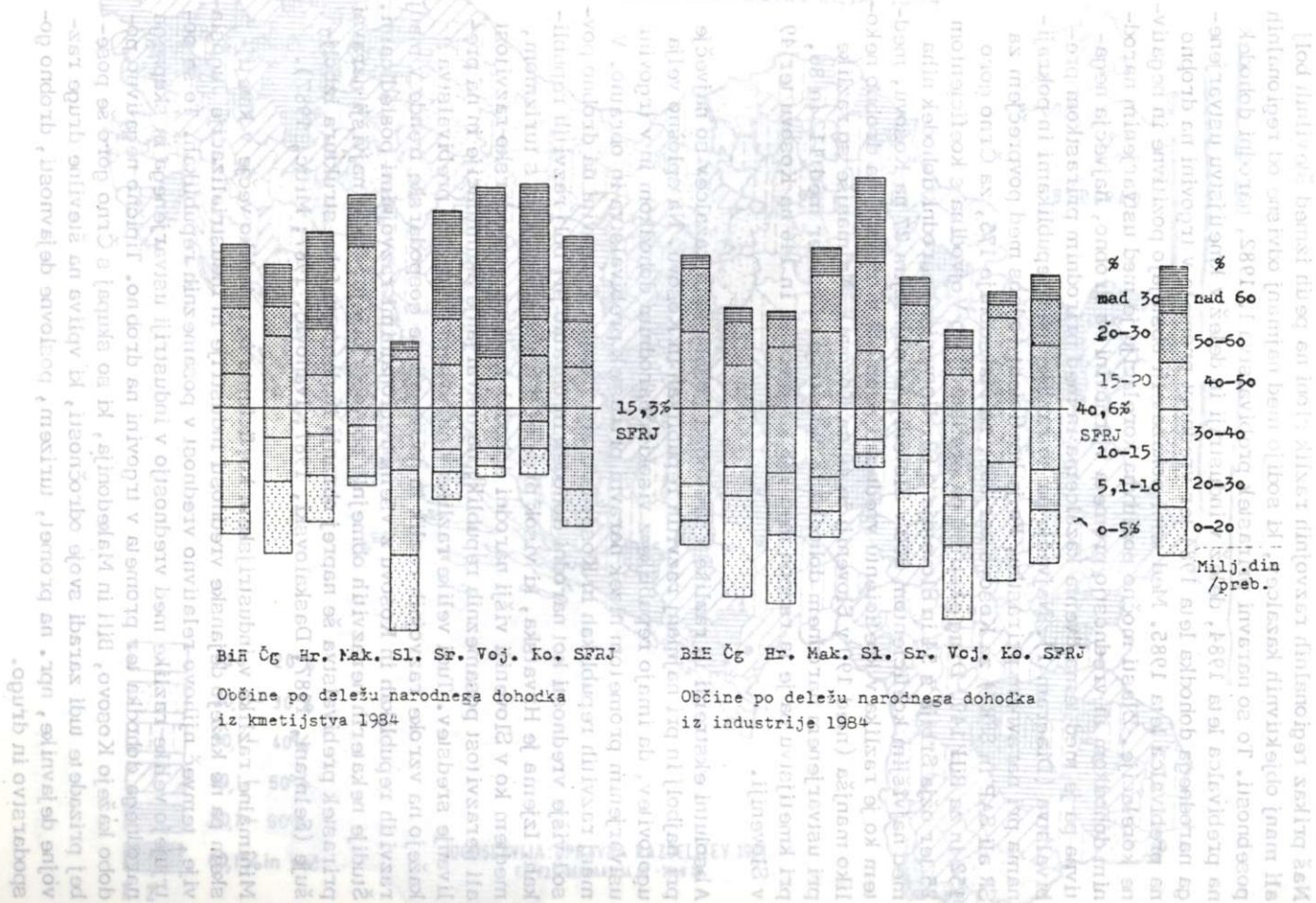
Posledica tega je intenzivno preseljevanje prebivalstva proti območjem zaposlitve. Hribovskim in obmejnim območjem (o teh so geografi večkrat razpravljali in so prispevki objavljeni v Zborniku radova sa naučnog simpozijuma Geografski problemi pograničnih regija naše zemlje v Vranju 1987) so se v neugodnih razvojnih gibanjih pridružila tudi marsikatera druga območja in celo središča, še zlasti v naših manj razvitih republikah, ki so bila v preteklosti celo nosilci regionalnega razvoja. Mednje sodijo v prvi vrsti prometno odmaknjena, po vojni vznikla predvsem monostrukturna industrijska središča ali območja (Bihač, Travnik, Plevlja, Ivograd in druga).

NARODNI DOHODEK NA PREBIVALCA LETA 1984



K 1

DELEŽ V INDUSTRIJI USTVARJENEGA NARODNEGA DOHODKA LETA 1984



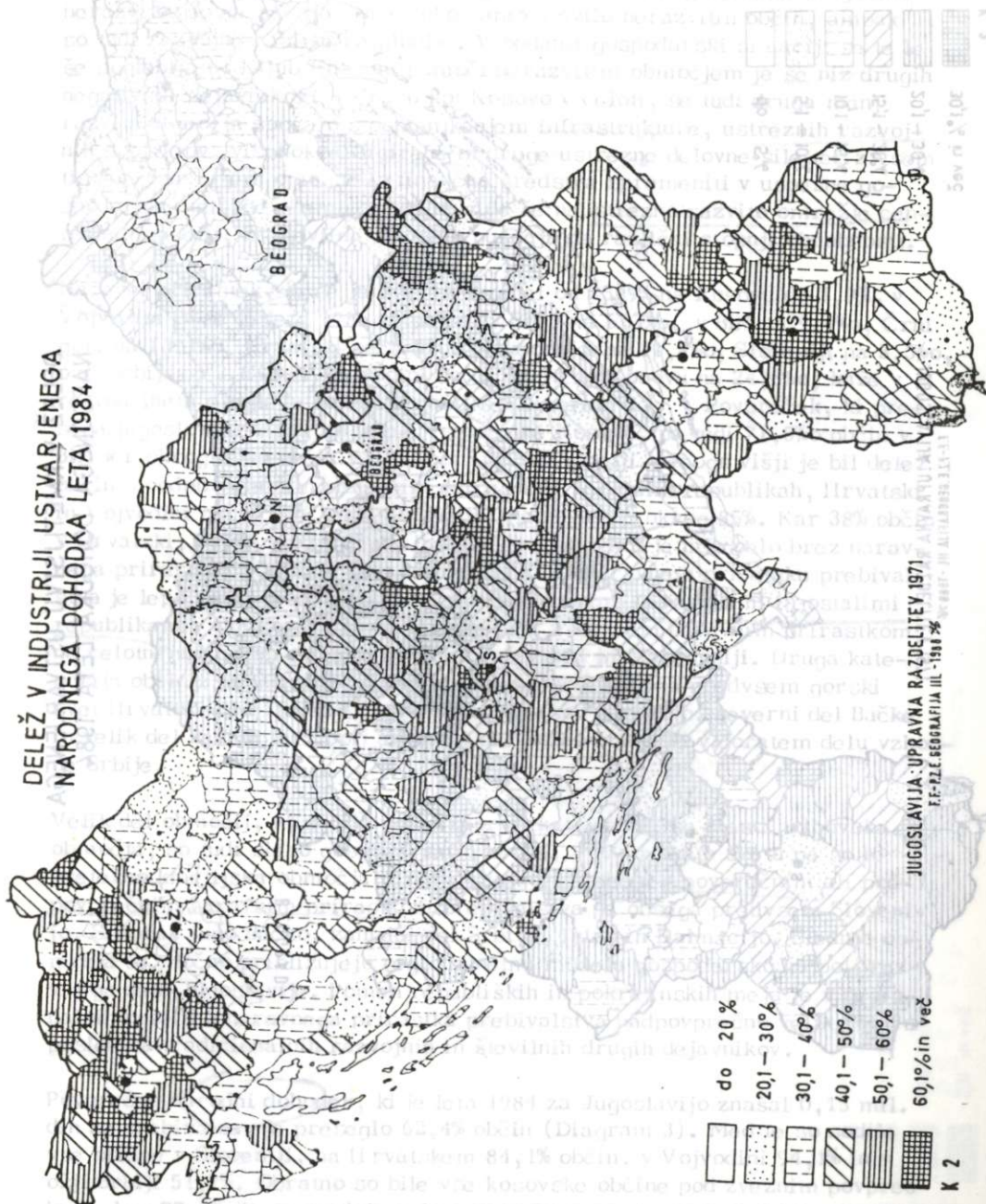
II.

Naš prikaz regionalnih razvojnih razlik sloni na petih izmed številnih bolj ali manj objektivnih kazalcev, ki sodijo med najmanj odvisne od regionalnih posebnosti. To so naravni prirastek prebivalstva l. 1982, narodni dohodek na prebivalca leta 1984, delež v industriji in delež v kmetijstvu ustvarjenega narodnega dohodka leta 1984 ter vrednost prometa v trgovini na drobno na prebivalca leta 1985. Med temi pokazatelji obstajajo pozitivne in negativne korelacije. Zlasti močno pozitivna korelacija je med ustvarjenim narodnim dohodkom in vrednostjo prometa v trgovini na drobno, največja negativna pa je med tema dvema kazalcema in med prirodnim prirastkom prebivalstva (Diagram 1). Največje pa so razlike med republikami in pokrajinama pri naravnem prirastku, ko je koeficient (odnos med povprečjem za SR ali SAP in SFRJ) za Kosovo kar 336, za Makedonijo 175, za Črno goro 152 in za BiH 149. Drug ekstrem pa predstavljajo Vojvodina s koeficientom 25 ter ožja Srbija s 54 in Slovenija s 62. Ustvarjeni narodni dohodek niha med najvišjim koeficientom 200 v Sloveniji in najnižjim 27 na Kosovu, medtem ko je razlika v koeficientu vrednosti prometa v trgovini na drobno nekoliko manjša (med 190 v Sloveniji in 40 na Kosovu). Najmanjše so razlike pri ustvarjenem narodnem dohodku iz industrije, in sicer med 112 in 86, pri kmetijstvu pa je ta razpon med 178 v Vojvodini in 146 na Kosovu ter 49 v Sloveniji.

Absolutni ekstremi in razlike v vrednosti posameznih kazalcev so največje pri najbolj in pri najmanj razvitih republikah in Kosovu. Na splošno velja ugotovitev, da imajo republike z visokim narodnim dohodkom in v trgovini ustvarjenim prometom nizek naravni prirastek prebivalstva in obratno. V manj razvitih republikah in Kosovu dožega promet v trgovini na drobno povsod višje vrednosti kot narodni dohodek in obratno pri bolj razvitih republikah. Izjema je Hrvatska, ki visok promet v trgovini ustvarja s turizmom, medtem ko v Sloveniji višji narodni dohodek kaže na gospodarsko razvitost ali nerazvitost posameznih republik, na ustvarjanje akumulacije in na prelivanje sredstev. Tudi velike razlike v naravnem prirastku prebivalstva kažejo na vzroke razvojnih razlik in na negativne gospodarske trende v manj razvitih republikah in Kosovu z vsemi regionalnimi razvojnimi posledicami. Študije nekaterih nerazvitih obmejnih območij kažejo, da se najvišji naravni prirastek prebivalstva še naprej ohranja in demografska struktura izboljšuje (Selmani, 1987; Daskalovski, 1987; Ivanović, 1987; Mitić, 1987).

Minimalne razlike v industrijskem koeficientu in nekoliko večje v kmetijskem pa ne kažejo dejanske vrednosti industrije in industrializacije Jugoslavije, temveč njihovo relativno vrednost v posameznih republikah. To še potrjujejo velike razlike med vrednostjo v industriji ustvarjenega in skupnega narodnega dohodka ter prometa v trgovini na drobno. Tipično negativno podobo kažejo Kosovo, BiH in Makedonija, ki so skupaj s Črno goro še posebej prizadete tudi zaradi svoje odročnosti, ki vpliva na številne druge razvojne dejavnike, npr. na promet, turizem, poslovne dejavnosti, drobno gospodarstvo in drugo.

DELEŽ V INDUSTRIJI USTVARJENEGA
NARODNEGA DOHODKA LETA 1984

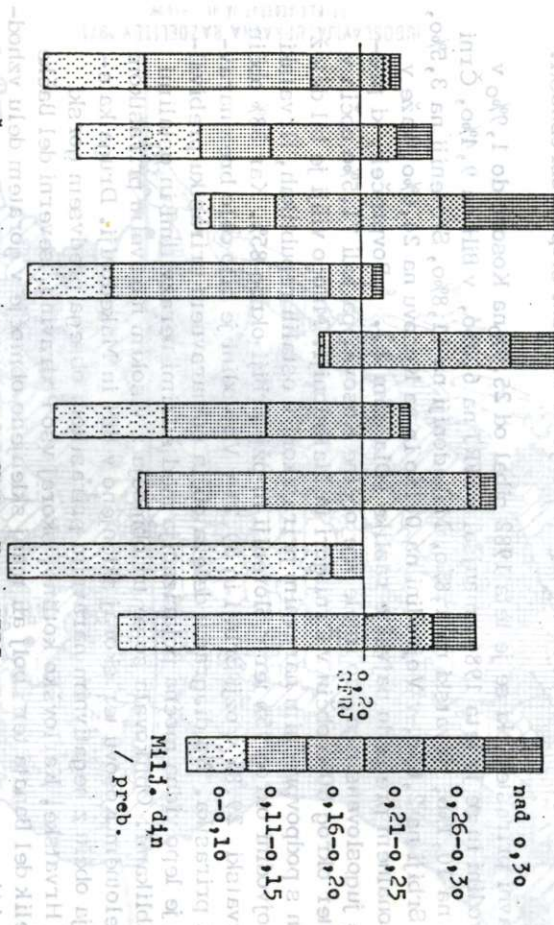


Že omenjene velike regionalne razvojne razlike znotraj republik z njihovo nerazvitostjo naraščajo. Ni visoko samo število nerazvitih občin, ampak so tudi razvojne razlike najgloblje. V sedanji gospodarski situaciji se te le še poglobljajo. Kljub finančni pomoči nerazvitim območjem je še niz drugih negativnih dejavnikov. Podobno kot Kosovo v celoti, se tudi druga manj razvita območja soočajo s pomanjkanjem infrastrukture, ustreznih razvojnih projektov, visokokvalificirane in druge ustrezne delovne sile ter z vsem tistim, kar bi jim omogočilo finančna sredstva spremeniti v uspešne gospodarske naložbe. Temu se pridružuje še neustrezno razvito omrežje centralnih naselij, ki številna območja puščajo na različni stopnji obrobnosti.

Naravni prirastek, ki se je leta 1982 gibal od 25,9% na Kosovu do 1,9% v Vojvodini in se je leta 1986 zmanjšal v SFRJ na 6,3%, v BiH na 9,4%, Črni gori na 10,1%, Hrvaški na 1,8%, Makedoniji na 11,8%, Sloveniji na 3,5%, ožji Srbiji na 2,6%, v Vojvodini na 0,1% in na Kosovu na 24,6%, kaže v regionalnem pregledu največje razlike (Diagram 2). Povpreček, ki presega jugoslovanskega, so imele vse občine Kosova, pa tudi 71,5% občin v BiH ter okrog 60% občin v Črni gori in Makedoniji. Mnogo višji je bil delež občin s podpovprečnim naravnim prirastkom v ostalih republikah, Hrvaški in Vojvodini okrog 95% ter v Sloveniji in ožji Srbiji okrog 85%. Kar 38% občin v Hrvaški, 29,8% v ožji Srbiji in 39,2% v Vojvodini je bilo celo brez naravnega prirastka. Na diagramu deleža občin po naravnem prirastku prebivalstva je lepo vidna močna polarizacija med širimi nerazvitimi in ostalimi republikami. Oblikovala so se tri območja z visokim naravnim prirastkom na celotnem Kosovu ter skoraj sklenjeno v BiH in Makedoniji. Druga kategorija občin z negativnim naravnim prirastkom obsega predvsem gorski svet Hrvaške, Karlovško kotlino, skoraj vso Podravino, severni del Bačke in velik del Banata ter bolj ali manj sklenjeno območje v goratem delu vzhodne Srbije.

Velik del območij, ki sodijo v obe zgornji kategoriji, še zlasti hribovska območja, so tudi slabo gospodarsko razvita, v Panonskem svetu pa so to pretežno kmetijska območja. Tretja kategorija občin s povprečnim ali podpovprečnim naravnim prirastkom prebivalstva pa obsega predvsem Slovenijo, Srem in južno Bačko, zahodni del Srbije, Istro in Dalmacijo. Slednja območja se močno približujejo regionalnemu modelu gospodarsko najbolj razvitega dela Jugoslavije. Pomen republiških in pokrajinskih meja je v regionalnih razlikah naravnega prirastka prebivalstva nadpovprečno velik kot posledica tradicionalnih razvojnih in številnih drugih dejavnikov.

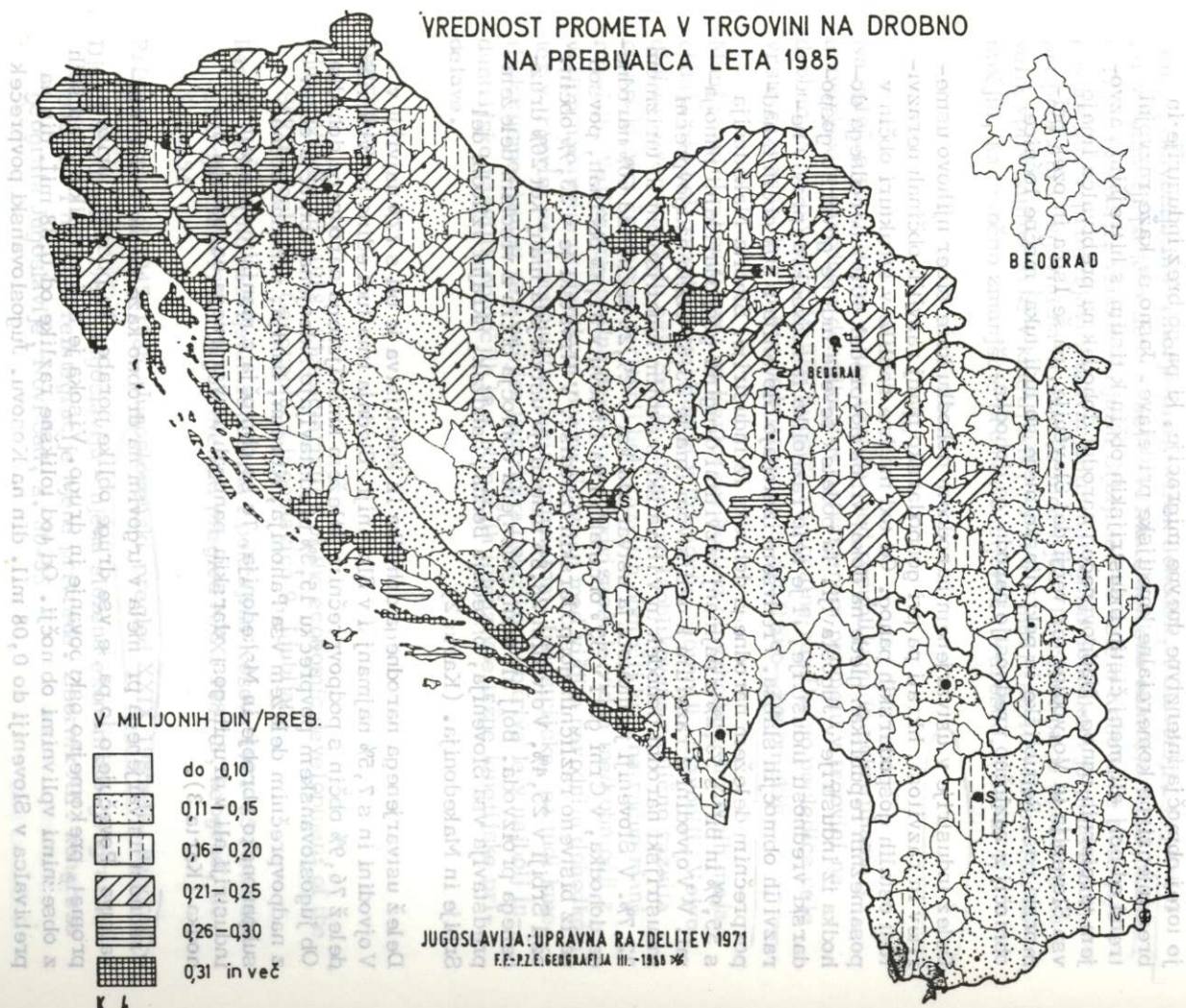
Povprečen narodni dohodek, ki je leta 1984 za Jugoslavijo znašal 0,15 mil. din na prebivalca, je preseglo 62,4% občin (Diagram 3). Med te so sodile vse občine v Sloveniji, na Hrvaškem 84,1% občin, v Vojvodini 94,1% in v ožji Srbiji 51,7%. Obratno so bile vse kosovske občine pod zveznim povprečkom, kar 77,3% jih je spadalo celo v najnižji razred z največ 0,08 mil. din narodnega dohodka na prebivalca. Med 20 in 25% takšnih občin je v BiH, Črni gori in Makedoniji. Sklenjen pas občin s podpovprečnim narodnim do-



Delež občin po prometu v trgovini na drobno na prebivalca leta 1985

...in 81,0 odstotka občanov, kar kaže na to, da je bila trgovina na drobno v celotni državi, vključno s predelavo, ena od glavnih dejavnosti, ki so prispevale k gospodarski rasti. V letu 1985 je bila trgovina na drobno v celotni državi vredna približno 10 milijard dinov, kar pomeni približno 100 milijard dinov na prebivalca. To kaže na to, da je trgovina na drobno v celotni državi ena od glavnih dejavnosti, ki so prispevale k gospodarski rasti.

VREDNOST PROMETA V TRGOVINI NA DROBNO NA PREBIVALCA LETA 1985



V MILIJONIH DIN/PREB.
 do 0,10
 0,11-0,15
 0,16-0,20
 0,21-0,25
 0,26-0,30
 0,31 in več

JUGOSLAVIJA: UPRAVNA RAZDELITEV 1971
 F.F.-P.Z.E. GEOGRAFIJA III.-1988

hodkom se vleče od Karlovške kotline proti vzhodu, vključuje gorsko Hrvatsko, BiH, severno Črno goro, južni del vzhodne gorate Srbije ter velik del vzhodne in zahodne Makedonije (Karta 1). Tudi ta kategorija zajema predvsem gorska, posebno obrobna, kmetijsko manj ali neprimerna, deagrari-zacijska in depopulacijska območja. Zanimivo pa je, da takšne občine, oziroma območja, mejijo celo na mestne občine Zagreba in Beograda. Obsegajo torej območja intenzivne dnevne migracije, ki pa so brez industrije in brez intenzivne komercialne kmetijske pridelave. Jasno se kaže razvojni trend od bolj ali manj čistih industrijskih občin k tistim s hitrejšim razvojem terciarnih panog. Nadpovprečen narodni dohodek na prebivalca imajo vsa Slovenija in Vojvodina ter večji del Slavonije, pa še Istra in ozek primorski pas. Republiške in pokrajinske meje so tudi tukaj močne ločnice območij z različno vrednostjo narodnega dohodka.

Delež industrije v ustvarjenem narodnem dohodku kaže sicer njihovo usmeritev in razvitost, hkrati pa pri gospodarsko manj razvitih občinah nerazvitost ostalih gospodarskih panog. Od tod majhne razlike v strukturi občin v posameznih republikah glede na dokaj visok povpreček 40,6% narodnega dohodka iz industrije v Jugoslaviji. Ta podatek seveda tudi ne govori o gospodarski vrednosti industrije, ki je zelo raznolika in največkrat prav v nerazvitih območjih slabša. Predvsem izstopajo Slovenija z 80% občin z nadpovprečnim deležem narodnega dohodka iz industrije. Sledita Makedonija s 55,9% in BiH s 53,2% z najmanj razvitimi drugimi gospodarskimi panogami. V Vojvodini z razvitim kmetijstvom ima le 25,5% občin nadpovprečni industrijski narodni dohodek in v Hrvaški s svojim kmetijstvom in turizmom 32,7%. V Sloveniji je industrija ustvarjala kar v 29,2% občin nad 60% narodnega dohodka, v Črni gori v 35% občinah in na Kosovu v 31,8% občinah, povsod pa iz bistveno različnih gospodarskih izhodišč. V Hrvaški je v 23,9% občin, ožji Srbiji v 25,4%, Vojvodini 28,8% industrija ustvarjala manj kot 20% družbenega proizvoda. Bolj ali manj sklenjena območja občin z visokim deležem predstavlja vsa Slovenija, osrednja Bosna, Sandžak, skrajni vzhodni del Srbije in Makedonija. (Karta 2)

Delež ustvarjenega narodnega dohodka iz kmetijstva je bil s 77% najvišji v Vojvodini in s 7,5% najmanjši v Sloveniji. Slednja ima tudi edina prevladujoč delež 76,9% občin s podpovprečnim deležem kmetijskega narodnega dohodka. Ob jugoslovanskem povprečku 15,3% predstavljajo sklenjena območja občin z nadpovprečnim deležem vsa Panonija, Kordun, Banija, vzhodna Bosna, subpanonsko obrobje in Makedonija. To so območja z manjšim deležem v industriji ali v drugih gospodarskih panogah ustvarjenega narodnega dohodka (Karta 3).

Vrednost ustvarjenega prometa v trgovini na drobno kaže kupno moč prebivalstva. Povečujejo jo pa še vse druge oblike porabe, še posebej turizem, promet, prekomejno oskrbovanje in drugo. Visoka je tudi v velikih središčih z obsejnimi vplivnimi območji. Od tod tolikšne razlike od 0,38 mil. din na prebivalca v Sloveniji do 0,08 mil. din na Kosovu. Jugoslovanski povpreček

znaša 0,20 mil. din na prebivalca in samo Slovenija ter Hrvatska imata več občin z nadpovprečnim prometom, prva kar 87,8% in druga 54%. Povsod drugod močno prevladujejo občine s podpovprečnim prometom, v Vojvodini jih je 62,8%, drugod še veliko več, na Kosovu celo 100%. Občin z najnižjo vrednostjo do 0,10 mil. din je na Kosovu kar 90%, v BiH 28,4%, v Makedoniji 23,5% in v Srbiji 31,6%. Prostorska zdiferenciranost je zelo jasna. Slovenija, Slavonija in Primorje imajo visok dohodek, v Slavoniji, Vojvodini ter v Šumadiji pa je pestrost večja. Velika sklenjena območja v BiH, Črni gori, Makedoniji, vzhodni in južni Srbiji ter na celem Kosovu ne dosegajo povprečja. V primerjavi z ustvarjenim narodnim dohodkom je polarizacija pri prometu v trgovini na drobno še močnejša. Potrebno pa je opozoriti na velik vpliv samooskrbe v kmetijskih, pa tudi v manj razvitih hribovitih območjih, kar močno zmanjšuje promet v trgovini na drobno. (Karta 4).

III.

Na splošno so značilne velike razlike med republikami in pokrajinama v ustvarjenem narodnem dohodku in v ustvarjenem prometu v trgovini na drobno na prebivalca. Velike in ostre regionalne razlike so posledica cele vrste razvojnih dejavnikov, od naravnih do družbeno-ekonomskih.

Manj razvit hriboviti svet od Karlovške kotline do vzhodnih državnih meja obdaja pas bolj razvitega teritorija v Primorju, Sloveniji, Slavoniji, Vojvodini in severnem delu ožje Srbije. Jasno so izoblikovana različno razvita območja, pri čemer se teritorij bolj razvitih območij krči na račun manj razvitih. Velika regionalna negativna soodvisnost je vidna med območji z višjim naravnim prirastkom prebivalstva in med višjim narodnim dohodkom ter v trgovini na drobno ustvarjenim prometom. Industrijska, pa tudi kmetijska usmerjenost se z višjim narodnim dohodkom pokriva le v najbolj industrijsko razvitih območjih in v območjih intenzivne tržne kmetijske pridelave.

Literatura

Djurić Vladimir, 1988, Characteristics of the economic development of the SFR Yugoslavia. *Geographica Iugoslavica* 9, Ljubljana

Razvoj nedovoljno razvijenih republika i pokrajina Kosova 1981-85 i politika razvoja 1986-1990. *Jugoslovenski pregled* XXXI 1987-5, Beograd, s. 241-254

Privredni razvoj 1945-1985. *Jugoslovenski pregled* XXIX 1985-10, Beograd

Djurić Vladimir, 1987, Jugoslavija - njena složena ekonomsko-geografska pozicija i nužnost reintegracije njene privrede. *Zbornik XII. kongresa geografa Jugoslavije*, Novi Sad, s. 30-35

Statistički godišnjak Jugoslavije XXXIII 1986, Beograd 1986

Zbornik radova sa naučnog simpozijuma Geografski problemi pograničnih regija naše zemlje. Vranje 1987:

- Selimani A slan, Demografski karakteristike na pograničnite opštini na zapadnot del na SR Makedonija. s. 241-249
- Daskalovski Vasil, Razvojot na naselenieto vo pograničnata zona na SR Makedonija. s. 251-258
- Mitić Slobodan, Promene gustine naseljenosti u pograničnom delu severoistočne Makedonije. s. 293-299
- Ivanović Zdravko, Geografski aspekti prigraničnog područja na prostoru titogradske opštine. s. 285-291