

OKTOBER MESEC TRGATVE

TRGATEV BOLJŠA KOT LANI

Trgatev je zaključena in lahko trdimo, da je letošnja letina poprečna, v večini vinorodnih območij pa količinsko in kakovostno boljša kot lani. Manj grozdja je le tam, kjer je vinograde prizadejala suša in toča.

Letošnji pridelek v sestavljeni organizaciji združenega dela Kmetijsko prehrambeni kombinat znaša 320 vagonov grozdja, od tega je ptujski kombinat proizvedel 180 vagonov, mariborski kombinat 135 vagonov in lenarški kombinat 5 vagonov grozdja.

Letošnje cene za liter mošta so različne in se gibljejo od 10 do 13 din, za kilogram grozdja pa od 6,40 din do 10 din.

Odkupna cena je odvisna od sorte in količine sladkorja. To je akontacijska cena, ker bo končni obračun narejen, ko bo pridelek prodan.

V naših vinogradih smo pridelali grozdje sort vinske trte: beli burgundec, šipon, rumeni muškat, muškat otonel, laški rizling, muškadni silvanec, traminec in renski rizling.



Letošnji pridelek grozdja

Spravilo koruze in setev ozimin v Kmetijskem kombinatu Ptuj

S spravilom koruze so v poljedelskih delovnih enotah zaključili prejšnji teden. Po mnenju Matka Zemljiča, referenta za poljedelstvo pri Kmetijskem kombinatu Ptuj, so začeli v letošnjem letu s spravilom koruze osemnajst dni pozneje kot v lanskem letu. Vmes so celo prekinili s spravilom, saj koruza še ni dozorela in je vsebovala velik odstotek vlage, predvsem zaradi vlažnega vremena v času spravila.

Pridelek koruze v letošnjem letu bo v primerjavi z lanskolletnim pridelkom za 40 odstotkov nižji, zlasti na prodnati zemlji Dravskega in Ptujškega polja. Pridelek je v letošnjem letu tudi močno prizadela suša. Hkrati z zakasnitvijo spravila koruze, se je zakasnila tudi setev pšenice, medtem ko je rž posejana v optimalnem roku.

Kmetijski kombinat Ptuj ima v planu zasejati s pšenico 800 hektarjev površin. Vse to pa je odvisno od ugodnega vremena.

Nekoliko težav pa predstavlja razporeditev mehanizacije, čeprav ni problema glede števila strojev.

Rast ozimnin pa bo predvsem odvisna od dolge jeseni in mile zime.

Temelji za skupno reševanje razvoja živinoreje in predelave mesa

6. OKTOBRA 1976 JE BIL PODPISAN SAMOUPRAVNI SPORAZUM O DOLGOROČNEM SODELOVANJU MED KMETIJSKIMI ORGANIZACIJAMI IN MESNO PREDELOVALNO INDUSTRIJO PRI REJI KLAVNE ŽIVINE TER PROIZVODNJI MESA IN MESNIH IZDELKOV, Z OBBMOČJA PETIH OBČIN IN TO MARIBORA, PTUJA, LENARTA, SLOVENSKE BISTRICE IN RADELJ OB DRAVI. PODPIS SPORAZUMA JE BIL PRI KMETIJSKEM KOMBINATU PTUJ, V GOSTIŠČU GORCA. PREDHODNO SO SI PREDSTAVNIKI KMETIJSKIH ORGANIZACIJ IN MESNOPREDELOVALNE INDUSTRIJE OGLEDALI I. FAZO MESNE INDUSTRIJE V ZLATOLIČJU IN NA SPLOŠNO IZREKLI POHVALO, TAKO GLEDE OBJEKTOV KOT LOKACIJE.



Podpis samoupravnega sporazuma o dolgoročnem sodelovanju med kmetijskimi organizacijami in mesnopredelovalno industrijo (Foto vseh 4 posnetkov: F. Langerholc)

Za dolgoročno sodelovanje so se sporazumele naslednje kmetijske organizacije in mesnopredelovalna industrija:

1. »Košaki« Tovarna mesnih izdelkov Maribor,
2. Perutnina Ptuj,
3. Kmetijski kombinat KZ Slovenska Bistrica,
4. Kmetijski kombinat Ptuj,
5. Agrokombinat Maribor,
6. Agrokombinat Lenart,
7. Kmetijska zadruga Hoče,
8. Kmetijska zadruga Rače,
9. Kmetijska zadruga Selnica ob Dravi,
10. Kmetijska zadruga Lovrenc na Dravskem polju,
11. Kmetijska zadruga Korena,
12. Kmetijska zadruga Ruše,
13. Kmetijska zadruga Podvelka in
14. Kmetijska zadruga Vuze-nica.

Predstavniki 14 kmetijskih organizacij ob podpisovanju sporazuma



S podpisom samoupravnega sporazuma bodo podani temelji za skupno reševanje razvoja živinoreje in predelave mesa

11. Kmetijska zadruga Korena,
12. Kmetijska zadruga Ruše,
13. Kmetijska zadruga Podvelka in
14. Kmetijska zadruga Vuze-nica.

Podpisnice samoupravnega sporazuma so se sporazumele o naslednjem:

— kmetijske organizacije bodo preusmerile vse tržne viške živine (goveda, prašiči, teleta) iz lastne proizvodnje, kooperacije in odkupa preko obstoječih klavnic podpisnic sporazuma, v obliki naročene proizvodnje;

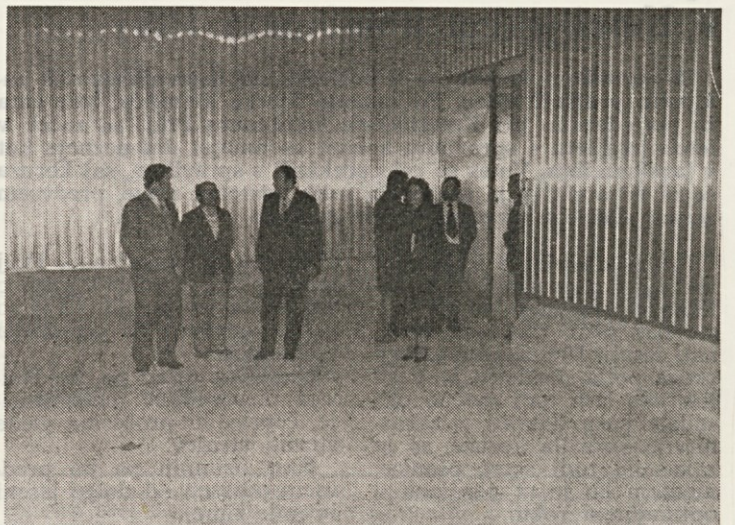
— mesnopredelovalna industrija bo preusmerila zakol živine v regionalno novo klavnico »Košaki« v Zlatoličju, s postopnim opuščanjem obstoječih klavniških obratov, v katere se več ne bo investiralo in se bodo koristili le v primeru racionalnosti. Za proiz-

vodnjo mesnih izdelkov (klobasni in suhomesnati), pa bi se vzpostavila specializacija in delitev dela med »Košaki« Maribor, Perutnino Ptuj in Kmetijskim kombinatom Slovenska Bistrica, v obstoječih predelovalnih obratih.

S podpisom samoupravnega sporazuma so tako podani temelji za skupno reševanje razvoja živinoreje in predelave mesa. Hkrati pa je s tem izpolnjen pogoj za pridobitev soglasja, za gradnjo II. faze mesne industrije v Zlatoličju (klavnica in spremljajoči objekti), od Kmetijske razvojne skupnosti SR Slovenije.

V realizaciji zastavljenih sporazumskih zadolžitev in nalog, pa bo potrebno pristopiti čimprej s posebnimi samoupravnimi sporazumi, s katerimi bi urejevali medsebojne odnose pri ustvarjanju skupnega dohodka.

Predstavniki sporazuma ob ogledu hladalnice v Zlatoličju



Položaj mesne industrije

Kriza, ki je zadela celotno mesno industrijo, je zadela tudi našo delovno organizacijo. Že ob polletju letos nam je bilo jasno, da se brez tuje pomoči ne bomo obdržali pri pozitivnem poslovanju oziroma, da z večjo proizvodnjo povečujemo izgubo naše delovne organizacije. V osmih mesecih letošnjega leta smo zabeležili negativni finančni rezultat v višini približno 4.361.000 din po fakturirani realizaciji, medtem ko smo isto obdobje lanskega leta poslovali pozitivno.

UKREPI ZA OBLAŽITEV KRIZE

Že po preteku prvega polletja smo sprejeli vrsto ukrepov, ki bi naj zagotovili količinski obseg proizvodnje v taki meri kot smo si ga postavili z gospodarskim načrtom, saj je želja celotnega našega kolektiva, da proizvodnjo povečamo, pokrijemo celotno mariborsko območje in zadovoljimo odjemalce. Žal vsega, kar smo predvidevali, da bomo z ukrepi dosegli, ne bomo realizirali, vendar ne po svoji krivdi. Predvidevali smo namreč, da se bo v začetku II. polletja uredilo vprašanje prodajnih cen, vendar vse kaže, da bo do sprememb prišlo še le v naslednjem letu.

VZROKI TEŽAV

Tako smo trenutno omejeni na eni strani s prodajnimi cenami, ki so na isti ravni že od avgusta oziroma julija lanskega leta in visokimi nabavnimi cenami živine na drugi strani. Delno se razlika pokriva s kompenzacijami, ki jih lahko uveljavljamo za prodano sveže meso, nihče pa ne krije izgube, ki jo imamo pri proizvodnji izdelkov zaradi višjih cen surovine. Tako je bila npr. cena surovine za klobasne izdelke v avgustu letos kar za 37 odstotkov večja kot isto obdobje lani in surovina za suhomesnate izdelke za 14 odstotkov dražja kot isto obdobje lani. Temu primeren je tudi finančni efekt pri prodaji izdelkov, saj dosegamo namesto potrebnih 35 odstotkov zaslužka, le približno 20 odstotkov, kar zadostuje samo za kritje nujnih stroškov. Še slabša slika se nam kaže s prodajo svežega mesa. Prodajne cene svežemu svinjskemu mesu so določene na osnovi odkupne cene prašičev 15,39 din za en kilogram žive teže. Cene, po katerih smo v letošnjem letu odkupovali prašiče, so bile znatno višje od garantiranih in je znašala razlika v mesecu avgustu celo 5,59 din po kilogramu odkupljenih prašičev. Na osnovi tega ima naša delovna organizacija s predelavo svinjskega mesa okrog 9.000.000 din izpada bruto dohodka, kar v nobenem primeru ne bo mogla nadoknaditi. Prav tako

smo prisiljeni zaradi zadovoljitve trga dokupovati sveže svinjsko meso, ki ga plačujemo približno 2 din dražje kot znašajo prodajne cene in tako smo tudi na tem področju izgubili približno 650.000 din dohodka. Ob normalnih pogojih poslovanja bi torej lahko govorili o dohodku približno 5.000.000 din, kar bi odgovarjalo našim planskim predvidevanjem.

Druga težava, s katero se srečujemo, je neresnost dobaviteljev živine. Z vsemi imamo sklenjene pogodbe o dobavi živine v veliko večjem obsegu kot pa nam dobavljajo. Sama dobava živine pa poteka zelo nekontinuirano.

To sta dve izmed težav, s katerimi se trenutno spopada



Mesna kriza ne prizanaša tudi »Košakom« TMI Maribor

naš 500 članski kolektiv. Zavedamo se, da situacija celotnega gospodarstva ni rožnata, vendar menimo, da je ob takšni situaciji resno ogrožen obstoj našega kolektiva. Trenutno ne ustvarjamo niti minimalne akumulacije, pa tudi sredstev za dvig življenjskega standarda delavcev ni. Za letošnje leto smo načrtovali približno 20 odstotkov večjo proizvodnjo, ki pa jo

bomo morali znižati, saj je vprašljivo, kdo nam bo izgubo pokrtil — z večanjem proizvodnje pa tudi izguba raste. Tako se bomo srečali ob koncu leta še z enim problemom in sicer s produktivnostjo, ki bo v primerjavi z lanskim letom verjetno nižja, števila zaposlenih pa na račun trenutne krize ne moremo zmanjšati. Vekoslava Krašovec

Sodelovanje na „Veseli jeseni“

V mesecu oktobru je bila letošnja »Vesela jesen« v znamenju sadja in vin. Dvajset največjih pridelovalcev sadja in štiri-deset zasebnih sadjarjev je skrbno pripravilo razstavo najkakovostnejšega sadja. Med razstavljalci so poleg ostalih sodelovali tudi Agrokombinat Maribor, Agrokombinat Lenart in Kmetijski kombinat Ptuj ter njihovi kooperanti. Dvajset največjih družbenih pridelovalcev in 40 kmetov, je razstavljalo jabolka in hruške, ki so po videzu in okusu lahko primerjajo s sadjem, pridelanim v evropsko najbolj naprednih sadjarskih deželah.

Razstava je pokazala, da imamo v Sloveniji vse naravne možnosti za pridelovanje najkakovostnejšega sadja.

Za razstavo je bilo veliko zanimanje, tako med sadjarji kot potrošniki. Na razstavi so sodelovali tudi slovenski vinogradniki in vinarji, ki so združeni v poslovno skupnost,

predelovalci brezalkoholnih in alkoholnih pijač, ki jih predelujejo iz sadja.

Pospeševalna služba pa je skupaj s proizvajalci gnojil in škropiv nazorno prikazala uspehe pospeševalnega dela in obrambo proti toči.

Na razstavi pa so bila tudi podeljena priznanja za uspe-

he v sadjarstvu in za sodelovanje na slovenski sadjarski razstavi.

Plaketo združne zveze pa je prejel tudi Ivan Kren iz Svečine, kmet — kooperant Agrokombinata Maribor, za uspehe v sadjarski proizvodnji, delo v združništvu in za organiziranje proizvodne skupnosti v sadjarstvu in vinarstvu. O Ivanu Krenu smo v Naši poti že pisali.

DOVOLJ SADJA —

Po cenah gospodarske zbornice Jugoslavije bodo družbeni pridelovalci imeli letos okoli 17.300 vagonov namiznih jabolok, kar je približno 5000 vagonov več kot lani. Približ-

no dvanajstino teh jabolok bomo pridelali v Sloveniji. Kmetijske delovne organizacije računajo, da bodo iz kooperacije s kmeti pridobile nad 55 vagonov jabolok, približno 1500 vagonov pa bo šlo za sokove, koncentrate in marmelade.

**BODITE
DOPISENIK
»NAŠE
POTI«**

Pričela se je javna razprava o listi

V javni razpravi je osnutek sindikalne liste za prihodnje leto. Javna razprava bi ga naj ovrednotila in izoblikovala še druge predloge do začetka decembra. Tako bi lahko sindikalno listo sprejeli najkasneje do sredine decembra in bi s tem delovne organizacije vnesle nova določila sindikalne liste v svoje akte.

Nova sindikalna lista ne prinaša bistvenih sprememb, v primerjavi z letošnjo sindikalno listo.

Sindikalna lista sama še ne zagotavlja nikakršnih pravic delavcev, temveč si jih morajo delavci pridobiti le na podlagi rezultatov svojega dela in gospodarjenja.

BISTVENE SPREMEMBE NOVE SINDIKALNE LISTE

V osnutku sindikalne liste so tri bistvene spremembe:

- v uvodnem delu so vgrajene osnove sistema delitve in nagrajevanja po delu in na podlagi minimalnega dela;
- po novem naj bi se regres za letni dopust ne delil vsem zaposlenim enako, pač pa po socialnih merilih;
- dodatki za terensko delo pa naj bi tudi v resnici postali nadomestilo za povečane materialne stroške, ki jih ima delavec na terenu.

V osnutku sindikalne liste še niso navedeni zneski prejemkov, ker zaenkrat še niso znana dokončna gibanja osebnih dohodkov in materialnih izdatkov v letošnjem letu.

Sindikati predlagajo, da ostanejo tudi v prihodnjem letu na letošnji ravni; dodatek za deljen delovni čas, kilometrine in nagrade ob delovnih jubilejih.

Analiza uresničevanja sindikalne liste iz minulega leta je pokazala, da skoraj polovica temeljnih organizacij ni uspele realizirati omenjenega dodatka in nagrad v predlagani višini.

Kilometrini ostaja nespremenjena, saj se ni povečala cena bencina.

Pri jubilejnih nagradah pa je predlagano, naj bi delavec imel pravico do nagrade ne glede na to, da je delovni jubilej dosegel z delom v več podjetjih.

Spremembe so tudi v členu, kjer govori sindikalna lista o najnižjih osebnih dohodkih. Zlasti pomemben je dodatek o tem, da v najnižji osebni dohodek niso vštet dodatki za nadurno delo, nočno delo, delo ob nedeljah in zveznih ter republiških praznikih, za deljen delovni čas in za nadpoprečno težje delovne razmere.

V osnutku liste je izpuščen tudi dodatek za omejevanje fluktuacije, predvsem zaradi tega, ker ustava še sama določa delitev po delu.

Ena najpomembnejših spre-

memb v osnutku je v določilu, ki obravnava terenske dodatke. Spremenjeno besedilo



Na malici v jedilnici temeljne organizacije Kletarstvo »Slovenske gorice«

natančno opredeljuje, pod kakšnimi pogoji in kateri delavci imajo pravico do terenskega dodatka, pri čemer je bistven poudarek na značaju terenskega dodatka. Terenski dodatek je samo povračilo za povečane materialne stroške, ki jih ima delavec, ko mora svoje delo opravljati na terenu. Po novem bi naj terenskega dodatka ne dobili delavci, ki se vsak dan vozijo na teren in se nato vračajo domov. V osnutku sindikalne liste je najpomembnejše določilo, ki izrecno ne dovoljuje deliti regrese za dopust vsem

delavcem v enakih zneskih, temveč glede na ekonomske, socialne, delovne in zdravstvene razmere delavcev. Regres bi naj dobili predvsem tisti delavci, ki sami, brez solidarnostno združenih sredstev, ne morejo kriti stroškov za aktiven dopust. To pomeni, da bodo kolektivi morali izobli-

kovati merila za dodeljevanje

regresa, pri čemer bodo prikrajšani delavci z visokimi prejemki na družinskega člana. Javna razprava pa bo pokazala, ali delavci takšen predlog sprejmejo ali ne.

Sindikalna lista je skupen dogovor organizacij in organov sindikatov in zveze sindikatov Slovenije. Sindikalna lista nima neposredne pravne veljave. Njena stališča postanejo obvezna, za udeležence samoupravnih sporazumov in družbenih dogovorov, ko bodo postala sestavni del teh dveh aktov.

OBISK PROFESORJEV FAKULTETE ZA POLITIČNE VEDE IN NOVINARSTVO LJUBLJANA V PTUJU

NA POVABILO VODSTEV DRUŽBENOPOLITIČNIH ORGANIZACIJ IN SKUPŠČINE OBČINE PTUJ SO OBISKALI PTUJ UČITELJI FAKULTETE ZA SOCIOLOGIJO, POLITIČNE VEDE IN NOVINARSTVO IZ LJUBLJANE. VABILU SO SE ODZVALI:

DEKAN FAKULTETE DR. STANE JUŽNIC, PRODEKAN DR. PETER KLINAR, DR. FRANCE VREG, DR. JANEZ ŠKERJANEC, DR. JANKO RUPNIK, DR. ZDENKO ROTER IN MAGISTER NIKO TOŠ.

Na srečanju z vodstvom družbenopolitičnih organizacij in skupščine ter nekdanji študenti FSPN, so jim predstavili: sekretar Komiteja občinske konference ZKS

Lojze Gojčič, predsednik skupščine Branko Gorjup in predsednik Izvršnega sveta skupščine Franjo Gnilšek, gospodarsko, samoupravno in družbeno politično strukturo in

RAZPRAVA OSNUTKA SINDIKALNE LISTE

Razprava osnutka sindikalne liste za leto 1977 bo potekala na ta način:

- do 20. novembra 1976, v osnovnih organizacijah in v občinskih odborih sindikata; razpravo pa bodo koordinirali in usklajevali občinski sveti Zveze sindikatov Slovenije;

- občinski odbori sindikata bodo posredovali pripombe ustreznim republiškim odborom sindikata;

- republiški odbori sindikatov bodo razpravo sklenili do konca meseca novembra 1976. leta in pripombe sprejete na svojem organu, posredovali odboru sindikatov Slovenije za samoupravno sporazumevanje o delitvi dohodka in osebnih dohodkov;

- odbor sindikatov Slovenije za samoupravno sporazumevanje o delitvi dohodka in osebnih dohodkov, bo na osnovi pripomb oblikoval predlog sindikalne liste za leto 1977 in ga posredoval v sprejem republiškem svetu zveze sindikatov Slovenije v prvi polovici meseca decembra.

dejavnost občine kot tudi program razvoja v srednjeročnem obdobju.

V programu obiska je bil ogled Tovarne glinice in aluminija »Boris Kidrič« Kidričevo, Mesokombinata »Perutina« in v Kmetijskem kombinatu Ptuj ogled Turistično gostinskega centra.

V popoldanskem času je bil razgovor s sekretarji osnovnih organizacij ZKS.

Program obiska je bil širok. Na vseh srečanjih je bil v središču pogovora človek kot samoupravljalca v združenem delu, krajevni skupnosti, občini. Prav tako je bilo izraženo precej interesov za preučevanje položaja človeka na delovnem mestu in pogojev v katerih dela.

V razgovorih so temeljito predstavili smeri in pogoje študija na FSPN. Poleg tega je v razgovoru bil podan predlog, da pri načrtovanju študij iz znanstvenih socioloških, politoloških in komunikoloških raziskav, fakulteta upošteva in vključuje tudi ptujsko občino.

F. T.

Samoprispevek občanov za izgradnjo šolskih prostorov v Ptuj

V ENI IZMED PREJŠNJIH ŠTEVILK NAŠE POTI SMO PISALI, DA POTEKAJO V PTUJSKI OBČINI PRIPRAVE ZA REFERENDUM SAMOPRISPEVKA ZA IZGRADNJO ŠOLSKEGA PROSTORA V PTUJU IN MARKOVCIH. REFERENDUM BO 21. NOVEMBRA.

Srednješolski center v Ptuj

Lokacija srednješolskega centra je predvidena na zemljišču za mestnim pokopališčem — med Volkmerjevo cesto in levim bregom potoka Grajena.

V centru bodo vključene prva in druga faza usmerjenega izobraževanja, to je za prvo fazo deveto in deseto leto šolanja, ki je enotno za vse smeri, z rahlo programsko usmeritvijo v devetem letu in močnejšo v desetem letu izobraževanja ter druga faza, ki bo trajala različno dolgo, odvisno od širine programa.

Načrtovano je, da se bodo v centru izobraževali vsi profili kadrov, ki se že sedaj izobražujejo v Ptuj in drugi profili, za katere se bomo v naslednjem obdobju uvajanja usmerjenga izobraževanja dogovorili (glede na potrebe v združenem delu) v regiji in republici.

V prvi fazi šolanja bo zajetih 2.000 učencev, v drugi pa 1.400.

Programsko študijo za izgradnjo centra je izdelal po naročilu Izobraževalne skupnosti Ptuj, Projektivni biro Ptuj, ob tesnem sodelovanju s strokovnjaki Izobraževalne skupnosti Slovenije ter komisije za izgradnjo šolskega prostora pri Izobraževalni skupnosti Ptuj.

OSNOVNO VODILO PRI SNOVANJU PROGRAMSKE ŠTUDIJE JE BILO UMNO GOSPODARJENJE S PROSTOROM, UČNIMI URAMI IN UČILI TER MOŽNOST HITRE, CENENE IN KAKOVOSTNE GRADNJE.

Ves projekt je zasnovan na uporabi enakega modula 8,20 m montažne izvedbe.

Načrtovana razporeditev prostorov je taka, da so združena posamezna strokovna področja. Prednost tega je, da so združena vsa učila in pedagogi za določeno strokovno področje na enem mestu. Učilnice so načrtovane tako, da bodo omogočile pouk po naj-sodobnejših metodah, kjer bo predvsem prišlo do izraza raz-

vrščanje učencev, glede na njihove sposobnosti in usmeritve ter delo s posamezniki.

Center bo možno graditi v štirih fazah, glede na razpoložljiva finančna sredstva.

Skupne površine bodo obsegale 16.686 m² brez kleti in zaklonišča. Ko bo center dokončno dograjen bo veljal približno 177.000.000 din. Glede na načrtovane možnosti financiranja bo do leta 1980 možno zgraditi učilnice za prvo stopnjo izobraževanja, pokrite športne objekte (telovadnica) in kuhinjski del, ki obsegajo 11.370 m². Četrta faza gradnje zajema gradnjo učilnic za drugo stopnjo, s skupno površino 5.315 m² in zunanje športne objekte, dograjen bo po letu 1980.

Za prve tri faze in zaklonišče, ki bodo zgrajene do leta 1980 bo potrebno po današnjih cenah 120.485.000 dinarjev.

Sredstva se bodo zbirala tako:

- iz samoprispevka občanov 34,347.000 din
- po dogovorih in temeljnih in drugih organizacijah združ. dela 29,855.000 din
- sofinanciranje izobraževalne skupnosti Slovenije 56,283.000 din

DIJAŠKI DOM

Ob gradnji šolskega centra je predvidena tudi gradnja dijaškega doma. Lokacija je določena na desnem bregu potoka Grajena. Dom bo imel kapaciteto 240 ležišč.

Dom je lokacijsko ločen od šolskega dela. V njem bodo bivalni prostori za gojence in tri stanovanja za tehnično osebje. Prehrambeni in klubski prostori bodo v šolskih zgradbah.

Skupna površina bo znašala 2.525 m².

Načrtovana vrednost investicije je 21.600.000 dinarjev. Sredstva bodo zbrana sistemsko, po družbenih dogovorih o razporejanju dohodka v občinah SR Slovenije.

OSNOVNA ŠOLA MARKOVCI

Skladno z izgradnjo šolskega centra in dijaškega doma, bo potekala tudi gradnja osnovne šole v Markovcih.

Kapaciteta nove šole je načrtovana za 720 učencev v 12 matičnih učilnicah, potrebnih kabinetnih učilnicah, telovadnico in kuhinjo. Zazidalna površina bo znašala 4.750 m².

Za gradnjo brez zaklonišča, bo potrebno po današnjih cenah 33.250.000 dinarjev.

Sredstva se bodo zbirala tako:

- iz samoprispevka občanov 10,880.000 din
- po dogovorih in temeljnih in drugih OZD 5,145.000 din
- prispevek krajevne skupnosti Markovci 600.000 din
- kredit Izobraževalne skupnosti Slovenije 16,625.000 din

POSOJLO ZA CESTE

V »Košakih« TMI Maribor smo zaključili z akcijo vpisovanja posojila za ceste. Posojilo je vpisalo 90 odstotkov zaposlenih. Večji del tistih, ki posojila niso vpisali, je na daljšem zdravljenju oziroma so pred odslužitvijo vojaškega roka. Doseženo poprečje

na vpisnika znaša 1.885 din oziroma presega predvideno poprečje za 27 odstotkov. Skupni znesek vpisanega posojila znaša 931.200 din oziroma za 16 odstotkov presega predvideno vsoto.

Vekoslava Krašovec

POMOČ POSOČJU V AGROKOMBINATU LENART

Močan potres, ki je povzročil veliko škodo in preplah v Posočju, je odjeknil tudi v našem kolektivu. Takoj smo pristopili k akciji za zbiranje pomoči prizadetemu območju, z enodnevnim zaslužkom. Pod vodstvom sindikata je stekla akcija, da se od osebnih dohodkov za mesec maj 1976 prispeva enodnevni zaslužek za prizadeto območje v Posočju. Večina zaposlenih se je odzvala tej akciji, saj je bilo od izračunanega enodnevnega zaslužka, ki je znašal v mesecu maju 26.315,10 din, zbranih za Posočje 25.323,30 din oziroma 96 odstotkov od predvidenega zneska. Zaposleni so odvedli enodnevni zaslužek pri dvigu osebnih dohodkov za mesec maj, ta pa je bil nakan za Posočje v času od 10. do 23. junija 1976.

Kot je razvidno, je večina zaposlenih razumela to solidarnostno akcijo z željo, da se ne bi tudi na našem območju kaj takega pripetilo. Nekaj delavcev je prispevalo manj kot enodnevni zaslužek, bilo pa je tudi manjše število takih, ki se akcije niso odzvali. Za potres, ki je v mesecu septembru ponovno hudo prizadel to območje in uničil še

tisto, kar je ostalo od potresa v mesecu maju, Agrokombinat Lenart dosedaj še ni izvedel akcije za zbiranje sredstev od osebnih dohodkov, medtem ko je upravni odbor delovne organizacije 21. septembra 1976 na svoji seji sprejel sklep, da se odobri 10.000,00 din sredstev za financiranje ljudske obrambe.

Leopold Hameršak

21. NOVEMBRA 1976
MANIFESTACIJA TUDI NAŠE
SOLIDARNOSTI V OBČINI!

V času trgatve in spravila jabolk

V času trgatve smo obiskali delovišče Mestni vrh, ki spada v delovno enoto Osojnik, Kmetijskega kombinata Ptuj.

Edo Kupčič, delovodja delovišča je povedal, da se delovišče razprostira na 39 hektarjih vinogradov, 24 hektarjih sadovnjakov, na 7 hektarjih višenj ter na 1 1/2 hektarju matičnjaka.

Planirana proizvodnja je bila 210 ton grozdja, to je 21 vagonov. Vendar so to planirano proizvodnjo nekoliko presegle, saj letošnja proizvodnja znaša 22 vagonov. Delovišče ima 29 hektarjev starih nasadov, do 6 let in sicer terasnih nasadov, nasajenih

s črnimi sortami, kot sta modra frankinja in modri burgundec. Nadalje ima delovišče 2 1/2 hektarja vinogradov, ki še niso v rodnosti in 10 hektarjev vinogradov starih nad 20 let. Od teh 10 hektarjev so polovico vinogradov rekonstruirali na ta način, da so vsako tretjo vrsto izločili in s tem omogočili strojno obdelavo. V prihodnjem letu imajo v načrtu izvršitev obnov na 12 hektarjih, predvsem na tistih predelih, kjer so bili do sedaj pašniki. Letošnja suša ni naredila veliko škode na območju delovišča Mestni vrh, saj je zemlja v tem predelu globoka in redno obdelana.



Edi Kupčič

Po mnenju Edija Kupčiča je letošnja kvaliteta grozdja veliko boljša kot lanska, predvsem glede sladkobe in tudi količinsko je grozdja več.

V delovišču so za letošnje leto planirali 15 vagonov jabolk, vendar se je pokazalo, da bo proizvodnja višja za približno 20 vagonov. To so visokodebelni nasadi, kjer je možna obdelava z mehanizacijo, z goseničarjem. Odstotek lepih jabolk je z ozirom na visokodebelne nasade, bolj slab. V času, ko smo obiskali delovišče Mestni vrh, je obiranje grozdja šlo k koncu. V trgatvi so poleg sezonskih delavcev sodelovali tudi dijaki raznih šol, lovci Lovske družine »Jože Lacko« in pa okoličani.



Pri obiranju grozdja na delovišču Mestni vrh so sodelovali tudi učenci Posebne šole Ptuj

Putarji polnijo kad na priklopi z grozdem



AGROKOMBINAT MARIBOR

Spravilo koruze in setev

V TEM LETU SE JE ZORENJE KORUZE MOČNO ZAVLEKLO, SAJ SO NAJRANEJŠE SORTE BILE PRIMERNE ZA KOMBAINIRANJE SELE PO 10. OKTOBRU, PRETEKLO LETO PA SO BILE TAKŠNE ZRELOSTI ŽE OKROG 20. SEPTEMBRA. NA TO JE VPLIVALO VEČ FAKTORJEV:

— KASNEJŠA SETEV ZARADI DEŽJA V ZADNJI DEKADI APRILA;

— SUSA V JUNIJU IN ZACETKU JULIJA TER

— HLADNEJŠE VREME V AVUGUSTU IN SEPTEMBRU

GLAVNA ŽETEV SE JE PRERAKNILA ZA EN TEDEN

Suša je močno vplivala tudi na višino pridelka, posebno še silažne koruze, ki je je za polovico manj kot pretekla leta. Vpliv suše je najizrazitejši na zelo težkih, slabo propustnih in gramoznih plitvih tleh in tam, kjer ni bilo nadalje dežja in neviht. V tem času je del rastlin koruze po-

polnoma zaostal v rasti in razvoju. Ponovno so pričele rasti šele po močnejšem deževju koncem julija in sedaj so komaj prišle v mlečno ali v začetek voščenja zrelosti. Zaradi teh rastlin, se je glavna žetev pomaknila še za en teden, na 17. oktober, pa še sedaj utežujejo delo kombainistov, s tem, da se kombaini zaradi njih maše.

MEHANIZACIJA

Žetev koruze opravljamo s petimi kombaini, od tega z dvema novima (Zmaj 125 in 3 Univerzal). Oba nova kombajna sta se pri spravilu, tako pšenice in sedaj vlažne koruze, dobro pokazala in je njihova kapaciteta vsaj za enkrat večja od kombainov Univerzal. Univerzali so tudi že precej iztrošeni, se kvarijo, slabo pa je z oskrbo z rezervnimi deli.

Slaba oskrba z rezervnimi deli pa ni samo pri kombainih, temveč tudi pri ostalih strojih in orodjih. To pa pomeni, da bi v širši regiji morali preiti k enakim strojnim linijam, k enemu centralnemu skladišču ali delavnici za celotno območje. S tem bi veliko prihranili na zalogah rezervnih delov, ki bi lahko bile pestrejšje, boljše, popravila bi lahko bila kvalitetnejša in hitrejša. V Agrokombinatu Maribor moramo pospraviti koroza na več kot 600 hektarjih. To opravilo bo predvidoma trajalo z ozirom na pozen začetek, do 10. novembra. Skupen pridelek koruze v zr-

Pridelek grozdja je bil v letošnjem letu pravočasno pospravljen, saj je bilo vreme izredno ugodno.

M. P.

nju bo v primerjavi z lanskim za približno 20 odstotkov nižji, ne samo zaradi nižjega pridelka, temveč tudi manjših površin.

SETEV OZIMIN

Letošnjo jesen smo planirali posejati z oziminami okrog 800 hektarjev, ki jih pa bomo pri tako poznem spravilu koruze težko realizirati, kljub temu, da smo posejali del ozimin, predvsem rži, za žiti. Pozno žetev koruze je močno povečala tudi konica jesenskih del.

Zmogljivosti strojev so omejene in čuti se potreba pri vseh setvenih opravilih po novi, težji, učinkovitejši liniji za pripravo zemlje, setev in transport.

Ludvik Orthaber

Gospodarjenje v 9 mesecih 1976

V letu 1976 obračunavamo v skladu z novimi zakonskimi predpisi dohodek po plačani realizaciji in ne več po fakturirani realizaciji kot je bila to praksa doslej.

Zaradi novega načina obračuna je ostanek dohodka manjši kot bi bil, če bi ohranili stari sistem obračuna.

V celotni dohodek ni zajeta vrednost prodaje tistih proizvodov, ki do zadnjega dne obračunske dobe ni bila plačana ali pokrita s plačilnimi instrumenti, kot so: ček, menica, akreditiv in garancija.

Novi sistem, ki onemogoča, da bi se na osnovi nepokrite potrošnje ugotavljala celotni dohodek in dohodek, se v Kmetijskem kombinatu Ptuj odraža pozitivno.

Moramo povedati tudi to, da se obračun na dan 30. september 1976 razlikuje od obračuna v prvem polletju.

Pri sestavi tričetrtletnega obračuna smo namreč v skladu z določili dopolnili k zakonu o obračunu celotnega dohodka stornirali stroške, ki so bili zajeti v vrednost tistih proizvodov, ki smo jih prodajali zadnjih petnajst dni v septembru in dobili plačane do 15. oktobra 1976.

POSLOVANJE POSAMEZNIH TEMELJNIH ORGANIZACIJ

V prvem polletju letos smo končali poslovanje z izgubo, 30. septembra 1976 pa s pozitivnim poslovnim rezultatom. Z izgubo je končalo poslovanje šest TOZD in to: Kmetijstvo, Mizarstvo, Gozdarstvo, Mlekarna, Petovia in Turistično gostinski center. Pri vseh, razen pri Gozdarstvu je znesek izgube manjši kot 30. junija 1976.

O tem, zakaj so v kmetijstvu rezultati slabši od predvidenih, smo letos že precej pisali. Vremenske prilike so bile za kmetijstvo izredno neugodne. Proizvodnjo je prizadela slana, kasneje pa še suša, ki je povzročila velik izpad dohodka. Delavci zaposleni v tej TOZD ocenjujejo, da bo letos dohodek manjši za približno 17 milijonov din. Manjši so pridelki skoraj vseh poljščin. Izpad proizvodnje je velik v sadjstvu, manjša je tudi proizvodnja v vinogradništvu. Zaradi izpada v proizvodnji krmnih rastlin, je dražja proizvodnja pitalcev, izpad pa je bil tudi v mlečni proizvodnji. Suša je prizadela tudi mlade nasade. Posledice tega bodo opazne še v naslednjih letih.

Zato, da smo ohranili pred sušo kar se je dalo in da smo kasneje omilili posledice suše, smo morali vložiti v proizvodnjo dodatna sredstva, ki so proizvodnjo podražila in zmanjšala dohodek že tako nizko akumulativne panoge.

V obračunu TOZD Kmetijstvo manjka realizacija nekaterih proizvodov, zato računamo, da se bo

rezultat spremenil. Z gotovostjo pa lahko še danes trdimo, da kmetijstvo ne bo realiziralo določil resolucije, niti sprejetega plana proizvodnje, kljub prizadevanjem. Nujno je, da v tej TOZD izdelajo ustrezno obrazložitev, iz katere bodo razvidni podatki o dejanskem izpadu dohodka, z navedbo utemeljenih razlogov za takšno stanje.

MANJ NAROČIL

V TOZD Mizarstvo bi bil rezultat slabši kot lani tudi v primeru, če bi obračunavali rezultat po fakturirani realizaciji.

Zaradi zakona o zavarovanju plačil med uporabniki družbenih sredstev so se zmanjšala naročila. Proizvodnega plana niso realizirali. Zamujeno bodo skušali nadoknaditi do konca leta. V TOZD Gozdarstvo bi ravno tako kot v TOZD Mizarstvu dosegli tudi po starem sistemu obračuna slabše proizvodne rezultate. Vsa biološka vlaganja in razširjena reprodukcija obnove in nege gozdov so pokrita iz dohodka te TOZD.

Od samoupravne interesne skupnosti za gospodarstvo niso dobili dotacije v znesku 400.000 din, ki bi jim sprostila vezana sredstva dohodka. Če bi to dotacijo dobili v predvidenem roku bi govorili namesto o zgubi, o pozitivni obliki realizacije.

BOLJŠA PREDVIDEVANJA

V TOZD Mlekarna so letos odkupili le 70,95 odstotkov predvidenih količin mleka. Lani so tak čas plan preseglji za 3,5 odstotkov. Visok je v strukturi stroškov tudi znesek investicijskega vzdrževanja osnovnih sredstev.

Razmisliti bodo morali o tem, da ne bodo v celoti realizirali planiranih stroškov investicijskega vzdrževanja. Ta ugotovitev velja tudi za vse ostale TOZD.

USPEŠNEJŠI KOT 1975

TOZD Tehnoservis je posloval letos boljše kot lani, kljub temu pa to ne pomeni, da se ne da še kaj izboljšati.

Enako velja za TOZD Gradbeni remont, Tovarno močnih krmil in Trgovina.

TOZD farma prašičev je letos kljub izpadu v proizvodnji zaradi bolezni prašičev končala poslovanje, za razliko od lani, s pozitivnim finančnim rezultatom. K temu je prispevala svoj delež tudi politika cen. Lani so bile namreč tak čas cene izredno nizke, o čemer pa letos ne moremo govoriti. Ta TOZD je tudi edina poleg

TOZD Petovia, ki je obračunala razen minimalne še amortizacijo po pospešenih stopnjah. S precej boljšim rezultatom kot lani, je letos končala poslovanje tudi TOZD Kletarstvo »Slovenske gorice«, Menimo, da je potrebno opozoriti na to, da v obračun ni zajeta amortizacija, obračunana po pospešenih stopnjah, v znesku 1.000.000 din in znesek, ki ga bomo morali potem, ko bomo preverili obračun, nakazati »Košakom« TMI Maribor, za kritje zgube v tržnici Velenje, v znesku 770.000 din. Za oba zneska bo rezultat poslovanja te TOZD manjši potem, ko bodo na osnovi sklepov zbora delavcev izvršena ustrezna knjiženja. Rezultat te TOZD, ravno tako pa tudi vseh ostalih, se mora zmanjšati še za znesek obveznosti, ki jih bomo morali v skladu z zakonskimi predpisi in sprejetimi sporazumi pokriti iz ostaneka dohodka pred formiranjem skladov in zneska namenjenega za izplačilo razlik osebnih dohodkov, do višine obračunskih osebnih dohodkov.

Na to ne smemo pozabiti, ko razpravljamo o poslovnih rezultatih.

Tudi obrat za kooperacijo je dosegel letos boljši rezultat kot v istem obdobju lani in to v glavnem v trgovski dejavnosti.

ZALOGE IN KREDITI

TOZD Petovia je končala poslovanje z izgubo. Tak rezultat bi bil v primeru, če bi obračunavali dohodek po fakturirani realizaciji. V strukturi stroškov so povečali predvsem izdatke za delavnice, reklamo in reprezentanco, druge materialne stroške in amortizacijo nad minimalnimi stopnjami. Zaradi izgube bodo morali v tej TOZD obračunavati amortizacijo le po minimalnih stopnjah, obračun po pospešenih stopnjah pa stornirati. Izdatkov za material niso povečali, ker so zmanjšali fizični obseg proizvodnje vrtnin. Zaradi visokih zalog so letos povečali zneske kreditov, ki so vsi razen enega, ki je po 8 odstotni obrestni meri, po 11 odstotni. Zneski obresti od kreditov so se izredno povečali in so eden od elementov, ki je vplival na višino izgube.

Kjub stalnim razpravam niso uspeli v tej TOZD zmanjšati zalog. Na tem področju bomo morali nekaj ukreniti. Urediti bomo morali komercialno službo, ker tako kot sedaj ne moremo več delati, saj je potrebno izdelati temeljite analize in predlagati ukrepe. Do konca leta je potrebno stanje izboljšati, ker bomo morali v nasprotnem primeru pristopiti k izdelavi sanacijskega programa. V primeru, da se stanje ne spremeni, ne bomo mogli obnavljati zahtevkov za kredite, niti zahte-

vati novih. Stroške za reklamo je potrebno zmanjšati na minimum, isto velja tudi za izdatke za službena potovanja in še za vrsto drugih stroškov.

Naloga vseh delavcev Kmetijskega kombinata Ptuj je, da prispevajo svoj delež k temu, da bo konec leta tudi ta TOZD končala poslovanje z pozitivnim rezultatom.

LETOS KOT LANI

V TOZD Haloški biser so končali poslovanje s približno takšnim rezultatom kot lani. Težave, s katerimi so se ubadali v prvi polovici leta, so prebrodili. Cene so namreč v drugem polletju vsaj delno uredile in to se odraža na rezultatu te TOZD.

USPEŠNO POSLOVANJE

Tudi TOZD Breg in Merkur sta zaključile poslovanje z pozitivnim finančnim rezultatom, ki je v obeh TOZD letos boljši kot je bil v istem obdobju lani. Zaskrbnjujoče pa je v TOZD Merkur Beograd povečanje zalog, za kar imajo odobrene le kratkoročne vire obratnih sredstev. Nujno bi si morali pred sprejetjem odločitve, da bodo širili dejavnost, zagotoviti vire trajnih poslovnih sredstev, kar pa niso storili.

V primeru, da jim banke ne podaljšajo korišćenje kratkoročnih kreditov, se lahko ta TOZD znajde v resnih težavah. Zato si morajo takoj zagotoviti kredite za trajna obratna sredstva, naložiti pretežni del ostaneka dohodka v poslovni fond ali pa zmanjšati dejavnost do mej možnosti.

KRATEK ČAS OBRATOVANJA

TOZD Turistično gostinski center v izgradnji je končala poslovanje z izgubo, kar je razumljivo, z ozirom na kratek čas obratovanja, visoke obratovne stroške in visoke zneske obresti, ki jih plačujemo za kredite. Kreditni banki Maribor, podružnici Ptuj smo predali zahtevek za pripis obresti h glavnemu dolgu.

Če primerjamo podatke po plačani realizaciji, s podatki po fakturirani realizaciji, potem vidimo, da je letos realizacija kljub spremenjenemu načinu obračuna višja za 13 odstotkov, stroški v fakturirani realizaciji so višji za 15 odstotkov, dosegli pa smo le 41 odstotkov lanskega rezultata. Porabljen sredstva smo povečali za 9 odstotkov, doseženi dohodek pa za 35 odstotkov.

Iz podatkov lahko ugotovimo, da bomo morali v teh mesecih, ki so nam še ostali marsikaj na-

(Nadaljevanje na 8. str.)

Gospodarjenje v 9 mesecih 1976

(Nadaljevanje s 7. str.)

rediti, sigurno pa na nekaterih področjih več kot doslej.

Fizični obseg proizvodnje ne bi smel biti v nobeni TOZD manjši kot lani, razen tam, kjer so za to objektivni razlogi oziroma bi moral biti celo višji, če hočemo realizirati določila resolucije.

Takrat, ko bomo ugotavljali rast fizičnega obsega proizvodnje, ne smemo pozabiti na podatek o številu zaposlenih, na osnovi vkalkuliranih ur dela. Ta podatek je verjetno primernejše merilo kot pa stanje zaposlenih konec meseca.

Potrebno je razmisliti tudi o tem, da bo potrebno letos nameniti tisti del dohodka v poslovni sklad, ki je rezultat izjemnih pogojev.

ZALOGE

Zaloge smo v Kmetijskem kombinatu Ptuj povečali v primerjavi s istim obdobjem lani za 24 odstotkov, v primerjavi s 1. januarjem letos za 13 odstotkov, v primerjavi s 30. junijem letos, pa smo jih zmanjšali za 2 odstotka. Vrednostno smo zaloge povečali v primerjavi z istim obdobjem lani za približno 40 milijonov dinarjev.

Povečanje zalog bo vplivalo na padec investicijske sposobnosti TOZD Kmetijskega kombinata Ptuj, po zaključnem računu za leto 1976.

Zaloge so povečale skoraj vse TOZD. Preko odstotka povečanja zalog, izračunanega za podjetje kot celoto, so zaloge povečale TOZD Mizarstvo, Gozdarstvo, Tehnoservis, Gradbeni remont, Tovarna močnih krmil, Petovia in Merkur Beograd.

Od teh TOZD ima v celoti pokrito vrednost zalog s kvalitativnimi tujimi in delno lastnimi viri poslovnih sredstev le TOZD Tovarna močnih krmil. Zaloge je med letom močnejše znižala le TOZD Trgovina, kar bo ugodno vplivalo na izračun investicijske sposobnosti te TOZD.

Z znižanjem zalog v TOZD Farmi prašičev ne moremo biti zadovoljni, ker se je pojavilo kot posledica bolezni prašičev. Še tako velike zaloge v tej TOZD ne bi imele nobenega vpliva na padec investicijske sposobnosti, ker lahko dobimo za pitanje prašičev reeskontne kredite v neomejenih zneskih.

Zaskrbljujoč je podatek o zalogah v TOZD Petovia, kjer so zaloge višje od lanskih, za približno 8 milijonov dinarjev.

Nič boljše ni stanje v TOZD Merkur, ki je pričela širiti svojo dejavnost preko realnih možnosti. Zaloge so povečali za 10 milijonov dinarjev, niso pa si priskrbeli virov, potrebnih za pokrivanje zalog.

UKREPI ZA BOLJŠE POSLOVANJE

Obe TOZD rešujeta le likvidnostne težave in to s kratkoročnimi krediti, kar se odraža na rezultatih poslovanja, zlasti v TOZD Petovia. Že večkrat smo opozarjali na to, da moramo biti pri poslovnih odločitvah previdni; danes pa na to ponovno opozarjamo.

Dejavnost moramo širiti le v mejah možnosti, na vsak način pa moramo pri vseh odločitvah, zlasti na komercialnem področju več sodelovati kot doslej.

Stanje investicijske sposobnosti se je s 30. septembrom 1976 močno poslabšalo, kljub temu, da so vsi izračuni narejeni na osnovi podatkov o poprečnih zalogah iz preteklega leta. Tak način izračuna namreč določa zakonski predpis.

Pri izračunih investicijske sposobnosti pri zaključnem računu za leto 1976 bomo namreč upoštevali poprečne zaloge v letu 1976 in ne iz preteklega leta kot je to praksa pri izračunih med letom. Za vsako povečanje zalog moramo zagotoviti potrebne vire obratnih sredstev. Vemo, da lastnih virov ne zagotavljamo v zadostni višini, saj namenimo v glavnem ves ostanek dohodka za osebno potrošnjo, ne glede na to, da v mnogih primerih dohodek ni v celoti rezultat dela, temveč je rezultat vrste drugih faktorjev. Tega se žal še premalo zavedamo. Glede dohodka in delitve, bomo tudi v Kmetijskem kombinatu Ptuj morali marsikaj spremeniti in to predvsem v miselnosti nekaterih posameznikov, ki mislijo le na danes, ne razmišljajo pa o tem, kaj bo jutri. Lastne vire za pokrivanje zalog je možno nadomestiti s tujimi viri, ki pa niso poceni, razen tega pa jih ni možno najemati v neomejenih zneskih. Banke namreč ne razpolagajo s takšnim kreditnim potencialom, da bi lahko ugodile vsem našim zahtevkom.

MARIJA MAGDALENC

21. novembra
1976
naš »DA« ZA
SREDNJEŠOLSKI
CENTER V PTUJU
IN OSNOVNO
ŠOLO
V MARKOVCIH

Poslovanje v 9 mesecih

Podatki periodičnega obračuna za devet mesecev leta 1976 kažejo neugodno sliko letošnjega poslovanja. Čeprav konec septembra še ne pomeni zaključek poslovanja, predvsem v kmetijski dejavnosti, bo potrebno neugodne rezultate v TOZD Kmetijstvo in v TOZD KZ Maribor podrobneje analizirati. Osnovni pokazatelji poslovanja za delovno organizacijo in posamezne temeljne organizacije, v primerjavi z enakim obdobjem lanskega leta so naslednji:

	1975	1976
1. AGROKOMBINAT MARIBOR		
Celotni dohodek	145,265.549 din	156,174.136 din
Porabljena sredstva	106,508.405 din	112,242.336 din
Dohodek	38,757.144 din	43,931.800 din
Osnovni elementi stroškov oziroma delitve dohodka:		
Proizvodne usluge drugih	2,633.782 din	4,391.475 din
Dnevnice in potni stroški	529.635 din	645.249 din
Reklame in reprezentance	52.820 din	57.369 din
Amortizacija	5,168.251 din	8,228.676 din
Obresti za kredite	3,210.150 din	3,612.120 din
Zavarovalne premije	4,820.754 din	6,044.672 din
Vkalkulirani oseb. dohodki	29,400.665 din	35,347.610 din
Po posameznih temeljnih organizacijah so osnovni pokazatelji poslovanja naslednji:		
2. TOZD KMETIJSTVO		
Celotni dohodek	95,290.201 din	101,466.698 din
Porabljena sredstva	63,175.218 din	65,145.881 din
Dohodek	32,144.983 din	36,320.817 din
Vkalkulirani oseb. dohodki	24,752.833 din	29,177.036 din
3. TOZD KZ MARIBOR		
Celotni dohodek	45,246.048 din	49,480.554 din
Porabljena sredstva	41,509.891 din	45,184.913 din
Dohodek	3,736.157 din	4,296.341 din
Vkalkulirani oseb. dohodki	2,374.095 din	3,565.825 din
4. TOZD GOZDARSTVO		
Celotni dohodek	4,729.300 din	5,226.884 din
Porabljena sredstva	1,823.297 din	1,912.242 din
Dohodek	2,906.004 din	3,314.641 din
Vkalkulirani oseb. dohodki	2,273.737 din	2,604.748 din

Podrobne analize poslovnih rezultatov posameznih temeljnih organizacij bodo kmalu izdelane.

FRANC SAPAČ



- Ne vem, kaj mu je. Domišlja si, da je grški filozof Diogen, ki je živel v sodu.
- Zakaj pa potem ne gre v sod odspodaj?
- Ker bi potem vse vino izteklo!

PLAN RAZVOJA KMETIJSTVA

Dogovor o temeljnih družbenega plana SRS za obdobje 1976 do 1980 (Ur. list SRS št. 24-76), ki ga je podpisala tudi Zadruga zveza SRS, vsebuje v posebnem poglavju tudi program razvoja kmetijstva. Zadruga zveza SRS, vsebuje v posebnem poglavju tudi program razvoja kmetijstva. Zadruga zveza SRS, vsebuje v posebnem poglavju tudi program razvoja kmetijstva.

Za realizacijo rasti (v l. 1980 bo proizvedenih 185.000 ton pšenice, 270.000 ton koruze, 160.000 ton sladkorne pese, 50.000 ton govejega mesa itd) bo vloženo v kmetijstvo in prioriteten dejavnosti živilske

industrije (sladkorna tovarna in razširitev kapacitet za predelavo mleka) 7680 milijonov din; od tega v kmetijsko proizvodnjo na družbenih obratih in za kmetijske melioracije 3700 milijonov din, v razvoj predelave mleka in za sladkorno tovarno 1800 milijonov din in v skupne naložbe kmetov in kmetijskih organizacij ter v kooperacijsko proizvodnjo še 2170 milijonov din družbenih sredstev (cene 1975).

Dr. E. Č.

(Kmečki glas, 3. 11. 1976)



Pitališče goveda na Ogrizkovem pri Mariboru



Brez zveznega jamstva

Po novem letu ne bodo zagotovljenih odkupnih cen za živino, verjetno pa tudi ne za druge kmetijske pridelke, določali v federaciji, pač pa v republikah in pokrajinah, poroča Borba o napovedani odločitvi zveznega komiteja za kmetijstvo. Tisti, katerim primanjkuje določene količine nekaterih vrst živeža, ga bodo nabavljali neposredno pri proizvodnih organizacijah. Proizvajalci tržnih presežkov si bodo prizadevali, da bodo zaradi prodaje svojega blaga sklepali dolgoročne poslovne odnose s kupci iz kateregakoli območja.

Politika zaščite standarda ter interesov potrošnika bo nedvomno obstajala še naprej, vendar jo bo vsak vodil v svojih okvirih in s svojimi sredstvi. Če se bo pri tem določila nekemu blagu nižja cena kot je tržna, bo razlika za svoje občane kril tisti, ki se bo javljal kot porok zaščite njihovega standarda. Če se bo v neki občini, pokrajini ali republici pojavil primanjkljaj blaga zato, ker se oskrbovalci niso pravočasno dogovorili, bo intervencijski uvoz plačal tisti, ki ga je neposredno povzročil. Morda bo to tudi najkrajša pot k čistim računom in odpravljanju enega od bistvenih vzrokov dosedanjih nesporazumov.

(Kmečki glas, 3. 11. 1976)

Območje melioracijske skupnosti v Levajncih v Slovenskih goricah večkrat obišče med drugimi iz obrata za kooperacijo Kmetijskega kombinata Ptuj tudi pospeševalec Anton Rebernik (desno) in se pogovarja s članom skupnosti Alojzom Pihlerjem in z drugimi člani o delu, površinah in načrtih skupnosti.



Nekdaj redno poplavljeni obrežji Pesnice v Slovenskih goricah, danes velike orne in posejane površine melioriranih zemljišč ob Pesnici v proizvodnji Agrokombinata Lenart, Agrokombinata Maribor in Kmetijskega kombinata Ptuj ter kmečkih gospodarstev.

Združitev kmetijstva

Članka s tem naslovom, ki ga je določil uredniški odbor Naše poti ni lahko napisati, vsaj zdaj še ne, zaradi tega ga je že v dveh zadnjih številkah moral nadomestiti kak drug članek. Težava je v tem, ker vem, da Našo pot čita mnogo delavcev SOZD, ki si želijo konkretnih informacij, ne pa meditacij na temo o združevanju v kmetijstvu. Od prve informacije, ki smo jo objavili v našem časopisu februarja do danes, letos se ni še nič spremenilo, razen tega, da obstaja iniciativni odbor za povezovanje kmetijstva v mariborski občini, ki je bil imenovan na pobudo SZDL in drugih družbenopolitičnih organizacij. V tem odboru so predstavniki vseh kmetijskih zadrug na območju mariborske občine in predstavniki Agrokombinata Maribor. Člani iniciativnega odbora so enotni v tem, da je razdrobljenost kmetijstva v občini velika ovira za njegov hitrejši razvoj. To pomembno spoznanje nekaterih OZD večjega, v drugih manjšega števila članov kolektiva, preneseno na predstavnike v iniciativnem odboru, je prav gotovo prelomnica v miselnosti samoupravljalcev, ki poznajo intencije zakona o združenem delu.

Osnutek zakona, ki bo v tem mesecu »postal« zakon o združenem delu, bo odpravil ostanek možnosti odtujevanja zaslužka na račun drugega, s tem pa tudi upravičeno bojazn pred povezovanjem, ki je bila doslej ali še je, zakoreninjena med nami. Povezovanje bo prav gotovo sledilo vzpostavljenim dohodkovnim odnosom v reprodukcijskem toku, horizontalna povezava pa vedno večji potrebi po:

- skupnem programiranju proizvodnje;
- delitvi dela;

— boljšem izkoriščanju strokovnega kadra;

— skupnih naložbah v skladiščne in predelovalne zmogljivosti itd.

Konkreten rezultat večjih sej iniciativnega odbora za povezovanje kmetijstva v mariborski občini, pa je naročilo elaborata pri Kmetijskem zavodu v Mariboru. Elaborat naj bi poleg podatkov o premoženju in programiranem razvoju nakazal najustreznejše oblike povezovanja v duhu nove ustave in Zakona o združenem delu.

Dr. Štefan Bauman



Jesensko oranje na njivah Agrokombinata Maribor

PREDPISI S PODROČJA KMETIJSTVA

Katastrski dohodek

NOV REPUBLIŠKI ZAKON O UGOTAVLJANJU KATASTRSKEGA DOHODKA (URADNI LIST SRS ŠTEV. 23-76) DOLOČA, DA JE VKLJUČEN V TA DOHODEK DOHODEK OD RASTLINSKIH PRIDELKOV IN OD ŽIVINOREJE. DOHODEK OD RASTLINSKIH PRIDELKOV JE DENARNA VREDNOST POPREČNEGA PRIDELKA, KI SE DOSEŽE NA 1 HA ZEMLJIŠKE POVRŠINE PRI OBICAJNEM GOSPODARJENJU PO ODBITKU POPREČNIH MATERIALNIH STROŠKOV. DOHODEK OD ŽIVINOREJE JE PA DENARNA VREDNOST PRIRASTKA PRI ŽIVINI IN DOHODEK OD ŽIVALSKIH PROIZVODOV PO ODBITKU POPREČNIH MATERIALNIH STROŠKOV. MED MATERIALNE STROŠKE SPADA TUDI AMORTIZACIJA GOSPODARSKIH OBJEKTOV, OSNOVNE ČREDE, KMETIJSKEGA INVENTARJA IN TRAJNIH NASADOV, NE PA VREDNOST VLOŽENEGA LASTNEGA ČLOVEKOVEGA DELA

Cene kmetijskih pridelkov

Zvišane so garantirane cene za pšenico letine 1977, minimalne odkupne cene za sladkorno peso letine 1976, minimalne odkupne cene za sončnice in sojo letine 1976, vse z odloki Zveznega izvršnega sveta, objavljenimi v Uradnem listu SFRJ številka 48, z dne 19. 10. 1976.

Dr. E. Č.

Ugodni krediti in regres

Dolgotrajno poletno sušno obdobje, ki je trajalo dobrih šest tednov, je močno prizadelo tudi kmetijske pridelavce v lenarski občini. Ker je več kot polovici, občanov dohodek od kmetijstva edini vir za življenje, so se občina, kombinat in Skupnost za pospeševanje kmetijstva dogovorili za učinkovito pomoč kmetom. Pri banki so uspeli pridobiti 3,750.000 din. Denar so namenili za kreditiranje nakupa kakovostnega semena ozimnih žit in koruze ter za kreditiranje nakupa gnojil in zaščitnih sredstev.

Kmetje bodo dobili posojilo za dobo devetih mesecev s 6 % obrestmi. Skupnost za pospeševanje kmetijstva pa je sklenila, da bo nakup semena še regresirala. Tako bodo kmetje pri nakupu kakovostnega semena pšenice deležni 1,5 din regresa za kilogram, pri nakupu semena koruze pa bo ta regres znašal 3 din.

V Lenartu so prepričani, da bodo kmetje kar najbolj izkoristili ugodnost nakupa in si s tem omogočili prihodnje leto večji pridelok in dohodek.

(Kmečki glas, 20. 10 1976)

Geodetska služba

Nov zakon o geodetski službi (Uradni list SRS številka 23-76) določa med drugim, da spadajo v pristojnost te službe tudi izdelava in vzdrževanje zemljiškega katastra, geodetska dela v zvezi s komasacijo zemljišč, pa tudi storitve za potrebe občanov, kot npr. parcelacija zemljišč, zakoličba stavb in objektov, izdelava geodetskih načrtov za potrebe lokacijske dokumentacije in dr. Zadeve te službe opravljajo občinski geodetski organi in geodetska uprava SRS.

Protestno zborovanje v Mariboru

UDELEŽILI SO SE GA TUDI DELAVCI AGROKOMBINATA IN
»KOŠAKOV« TMI MARIBOR

Več kot 20.000 Mariborčanov in okoličanov, je z zborovanjem 13. oktobra 1976 ogorčeno protestiralo zoper manjšinsko politiko v Avstriji in hkrati s tem dalo vso podporo slovenski in hrvaški manjšini, v boju za pravice, ki jima pripadajo po 7. členu avstrijske državne pogodbe. To je bilo največje protestno zborovanje proti nameravanemu ljudskemu štetju posebne vrste.

Občani in okoličani so se zbrali na Trgu svobode v Mariboru, s številnimi parolami in gesli. Z zborovanja je bilo poslano tudi protestno pismo, kjer je bilo med drugim rečeno, da delavci, študentje in mladina najodločneje protestirajo zoper dogodke onstran meje in zahtevajo izpolnjevanje mednarodnih obveznosti do slovenske in hrvatske narodnostne skupnosti, za kar ne more in ne sme biti pogoj ugotavljanje njihovega števila. Odločno podpirajo pravični boj naših manjšin, ki je neločljivo z bojem narodov in narodnosti Jugoslavije za doseg svobodnih in demokratičnih družbenih ter enakopravnih odnosov v svetu, je zapisano v protestnem pismu.

Zborovanja so se udeležili tudi delavci Agrokombinata Maribor in »Košakov« TMI Maribor, ki so prav tako s parolami in gesli protestirali proti preštevanju in ravnanju s slovensko in hrvatsko narodnostno skupnostjo.

Prispevek za obnovo Posočja

V »KOŠAKIH« TMI MARIBOR SMO V MESECU SEPTEMBRU 1976 NAKAZALI ŽE DRUGI SOLIDARNOSTNI PRISPEVEK ZA OBNOVO POSOČJA. V OBEH PRIMERIH SO SE DELAVCI NA ZBORU DELOVNIH LJUDI ODLOČILI ZA PRISPEVEK V OBLIKI POPREČNEGA ENODNEVNEGA OSEBNEGA DOHODKA.

DELO SAMOUPRAVNIH ORGANOV

DELAVSKI SVET AGROKOMBINATA LENART

Na 17. seji delavskega sveta Agrokombinata Lenart, ki je bila 15. oktobra 1976 so bili sprejeti naslednji sklepi:

— na podlagi 46. člena statuta delovne organizacije se potrudi plan potrebnih finančnih sredstev za mesec oktober 1976 kot je bil predložen;

— v komisijo pri Skupščini občine Lenart z novelacijo urbanističnega programa in izdelavo kmetijskega prostorskega plana občine Lenart, se za področje delovne organizacije Agrokombinat Lenart imenuje Andreja Šumana, vodja razvojnega sektorja;

— v delovno skupino za izdelavo kmetijskega prostorskega plana občine Lenart pri Skupščini občine Lenart, se za področje delovne organizacije Agrokombinat Lenart imenuje Stanka Zmajca, vodja zemljiškega oddelka;

— za delegata pri Gospo-

darski zbornici na zboru panoge, se imenuje Andreja Šumana, ki zastopa vse TOZD in obrat kooperacija-kmetijstvo Agrokombinata Lenart, ker je dosedanjemu delegatu Karlu Krajncu prenehalo delovno razmerje v naši delovni organizaciji;

— izvede se obvezno preventivno cepljenje proti gripi vseh zaposlenih delavcev v Agrokombinatu Lenart in sicer dvakrat.

Tistim delavcem, ki bodo odklonili cepljenje in kasneje zboleli za gripo, kar ugotovi zdravstvena služba, delovna organizacije ne bo plačala bolniškega staleža.

Stroški cepljenja znašajo 15,00 din po zaposlenem in se razdelijo na vse TOZD, delovno skupnost skupnih služb in obrat kooperacija-kmetijstvo, glede na število cepljenih delavcev. FRANCKA DEČKO

ZVEZNI KAZENSKI ZAKON

Objavljen je kazenski zakon SFRJ (Uradni list SFRJ, št. 44-76), ki vsebuje splošni in posebni del. Določbe splošnega dela veljajo za vsa kazniva dejanja, ki jih določajo zakoni federacije, republik in avtonomnih pokrajin, posebni del vsebuje pa kazniva dejanja po tem zveznem zakonu.

Zakon vsebuje tudi kazniva dejanja zoper gospodarstvo in enotnost jugoslovskega trga, med njimi kazniva dejanja kršitve enakopravnosti pri opravljanju gospodarske dejavnosti, kršitve enakopravnosti pri zaposlovanju in druge kršitve.

Obisk iz Pliberka

V SOBOTO 16. OKTOBRA 1976 SO BILI NA OBISKU V PTUJU ČLANI KREDITNE ZADRUGE IZ PLIBERKA NA AVSTRIJSKEM KOROŠKEM. OGLEDALI SO SI ZNAMENITOSTI MESTA PTUJA, PRED VSEM MUZEJ.

O zgodovinskem razvoju Ptuja ter o razvoju gospodarstva je goste seznanil Marjan Brglez iz Kmetijskega kombinata Ptuj.

Gosti iz Pliberka so obiska-

li klet in vinski arhiv v TOZD Kletarstvo »Slovenske gorice« Kmetijskega kombinata Ptuj. Nato so si ogledali predel Haloz, od Zavrca do Podlehnik, zlasti vinograde, stare zidanice in obnove na delu Haloz in hkrati so bili seznanjeni z naglim razvojem in življenjem v Halozah.

S prijetnimi vtisi so se po kosilu na Borlu in ogledu gostišča Gorca v Halozah vrnili v Pliberk.

M. P.

Pravilnik za izvajanje predpisov o varnosti cestnega prometa

OBRAT ZA KOOPERACIJO PRI KMETIJSKEM KOMBINATU PTUJ JE SPREJEL NA PODLAGI TEMELJNEGA ZAKONA O ORGANIZACIJI PREVOZA Z MOTORNI MI VOZILI V CESTNEM PROMETU PRAVILNIK O NOTRANJI KONTROLI ZA IZVAJANJE PREDPISOV O VARNOSTI CESTNEGA PROMETA, S KATERIMI JE PREDPISAN POSTOPEK ZA IZVAJANJE STALNE NOTRANJE KONTROLE NAD VOZNIKI, KAKO IZPOLNJUJEJO PREDPISANE DELOVNE POGOJE, KONTROLE NAD TEHNIČNO BREZHIBNOSTJO VOZIL, KAKOR TUDI, DA SE IZVAJAJO DRUGI PREDPISANI UKREPI, OD KATERIH JE ODVISNA VARNOST CESTNEGA PROMETA.

Notranja kontrola za izvajanje predpisov o varnosti cestnega prometa obsega:

- kontrolo voznika
- kontrolo izvajanja tehničnih pregledov tovornih vozil
- kontrolo potnega naloga in drugih listin v zvezi s prevozom.

Kaj vse zajemajo našete kontrole natančneje določa navedeni pravilnik.

Za izvajanje omenjenih kontrol je zadolžen vodja avtoparka.

Odgovorna oseba vpisuje svoje ugotovitve ob kontroli, v knjigo stalne notranje kontrole in pravočasno sporoča

osebi, ki je pristojna ukrepati in ugotovljene pomanjkljivosti odpraviti.

Kontrola je stalna in se mora izvajati tako, da zagotovi opravljanje prevoza v podjetju z lastnimi vozili, v skladu z določili temeljnega zakona o varnosti cestnega prometa in temeljnega zakona o organizaciji prevoza z motornimi vozili v cestnem prometu.

Pravilnik nadalje določa, da se občasni tehnični pregledi tovornih vozil opravljajo vsaki četrti mesec, ki se računa od dneva obveznega letnega tehničnega pregleda.

Občasne tehnične preglede opravlja TOZD Tehnoservis.

Splošni ljudski odpor

V petek 29. oktobra, je imel odbor za splošni ljudski odpor pri Kmetijskem kombinatu Ptuj 4. redno sejo.

Na seji so obravnavali:

— Osnovne značilnosti novega republiškega zakona o ljudski obrambi (Ur. 1. SRS, 23/76);

— Zakon o spremembah in dopolnitvah zakona o notranjih zadevah in

— doseženo stanje ter naloge na področju obrambnih priprav.

Na seji so ugotovili in sklenili, da je treba uskladiti statute in samoupravne sporazume z določbami novega Zakona o ljudski obrambi in določbami Zakona o družbeni samozaščiti, varnosti in notranjih zadevah. Ta naloga je bila poverjena komisiji za usklajevanje samoupravnih aktov pri Kmetijskem kombinatu Ptuj.

Nadalje je bilo sklenjeno, da se v vseh TOZD in obratu za kooperacijo ustanovijo enotni odbori za ljudsko obrambo in družbeno samozaščito, na nivoju kombinata pa koordinacijski odbor za ljudsko obrambo in družbeno samozaščito, kar je v skladu z novim zakonom o ljudski obrambi.

Stane ŠIROVNIK

Priprave na kompleksno proizvodnjo

Direkcija za izgradnjo tovarne sladkorja v Ormožu pri »Slovinu« v Ljubljani je sklicala za 15. oktober 1976, v Ormožu v dvorani delavske univerze, razgovor za določitev raziskovalnega programa s področja sladkorne pese. Nanj je povabila predstavnike proizvajalcev sladkorne pese, predstavnike občinskih raziskovalnih skupnosti iz severovzhodne Slovenije ter predstavnike raziskovalnih institucij Slovenije s področja agroživilstva.

S pomočjo predlogov 21 povabljenih predstavnikov na razgovor, bi naj dopolnili 6 variant predloga raziskav in študij za kompleksno proizvodnjo sladkorne pese v tovarni sladkorne pese v Ormožu. Te variante, ki so bile pripravljene v Ormožu, se nanašajo na predlog raziskovalnega programa s področja sladkorne pese. S tem programom bi naj zagotovili najboljšo tehnologijo proizvodnje sladkorne pese, ustrezno mehanizacijo za pridelovanje in pospravljanje sladkorne pese, najboljšo organizacijo proizvodnih skupnosti in maksimalno izpopolnjeno organizacijo proizvodnje sladkorne pese. Vse to vsebujejo tri prve variante predloga programa. Četrta varianta se nanaša na uporabo stranskih proizvodov v živinoreji, peta na preučevanje tehnologije predelave sladkorne pese ter šesta na strokovno informatiko, ki naj pripomore, da bodo proizvajalci sladkorne pese pravilno poučeni o posebnosti proizvodnje in predelave sladkorne pese.

Predstavniki direkcije za izgradnjo tovarne sladkorja v Ormožu dipl. inž. Kmetijstva Štefančič je začel razgovor, pozdravil zbrane in raztolmačil vsebino ter razčlenitev posameznih variant programa. Profesor dr. Jože Špan-



Udeleženci razgovora za določitev raziskovalnega programa s področja sladkorne pese

ring iz Ljubljane je pohvalil pobudo za razgovor, ob raziskovalnem delu na terenu skupno s proizvajalci in z delavci iz industrijske predelave sladkorne pese. V razgovoru je sodeloval med drugimi tudi profesor dr. Stojan Vrabl iz Višje agronomske šole Maribor ter še udeleženci in predstavniki iz Ljubljane, Maribora, Ptujja, Murske Sobote, Lendave in Ljutomera, pa tudi iz Radgone.

Po vsem povedanem, predlaganem in po vsebini dopolnitve k programu raziskav, je ostal vsem vtis vztrajnega prizadevanja, da bi dosegli v Sloveniji z izgradnjo sladkorne tovarne v Ormožu vsa koristna pričakovanja.

J. V.

Naši učenci

FRANC MAJER bo mehanik za kmetijske stroje

FRANC MAJER, (16) JE ŽE DRUGO LETO UČENEC V AVTOMEHANIČNI STROKI ZA KMETIJSKE STROJE, V TOZD TEHNOSEKVIS KMETIJSKEGA KOMBINATA PTUJ. O SVOJEM UČENJU, DELU IN IZKUSNJAH JE POVEDAL NASLEDNJE:

»Doma sem v Bukovcih. V družini smo poleg očeta Martina in matere Angele trije sinovi — Martin, Janko in jaz. Po končani osemletki v Markovcih sem se prijavil TOZD Tehnoservis, na razpis za učence in sem bil sprejet po testnem sprejemnem izpitu. Hitro sem se privadil kolektivu in tudi šoli v Mariboru. Prvi letnik v Šolskem avtomehaničnem in kovinarskem centru je že mimo, sedaj bom nadaljeval v drugem letniku. Obratovodja Roman Plohl, delovodja Ivan Hvala in pomočnik Vrščič, ki dela na kmetijskih strojih in sem največ pri njem, mi dajo vse možnosti, da se čim več naučim. Ko nisem v šoli, delam pri popravilih kmetijskih strojev, pri zamenjavah vodnih črpalk, filtrov, pri namešča-

nju zavor in pri drugih delih. Na delo se vozim iz Bukovec, pa tudi v šolo v Maribor. Vozim se skupaj s sošolcema Vladkom Prelogom iz Budine in Ivanom Hrgom iz Juršinc. Sodelujemo v mladinski organizaciji. V aktivu naš je 63 članov. Doma sodelujem v gasilskem društvu in sem v pomoč strojniku. Doma pomagam v prostem času pri kmetijskem delu, precej časa pa mi mine pri učenju. V prostem času vozim karting vozilo, ki sem si ga kupil.

Lahko rečem, da mi daje šola v Mariboru in delo pri Tehnoservisu trdno podlago za poklicno usposobitev v avtomehanični smeri, razgledanost pa si širim v mladinski organizaciji in v gasilskem društvu.«



Franc Majer

Kot sta pojasnila obratovodja Roman Plohl in delovodja Ivan Hvala, je učenec Franc Majer zbran pri delu, hitro dojema smisel dela, je praktičen in obeta TOZD Tehnoservis dobrega delavca.

J. V.

SODELOVANJE NA ZAGREBŠKEM VELESEJMU

V letošnjem letu so na jesenskem Zagrebškem velesejmu sodelovali v skupnem paviljonu in v okviru sestavljene organizacije Kmetijsko prehrambeni kombinat TOZD Petovia in TOZD KLETARSTVO »Slovenske gorice« Kmetijskega kombinata Ptuj ter »Košaki« TMI Maribor.

Predstavili so se z naslednjimi proizvodi:

— TOZD Petovia z brezalkoholnimi in alkoholnimi pijačami ter vloženo povrtino;

— TOZD Kletarstvo »Slovenske gorice« z vini;

— »Košaki« TMI Maribor se je predstavila z mesnimi izdelki.

Paviljon, kjer so bili razstavljeni proizvodi, je izdelala TOZD Mizarstvo Kmetijskega kombinata Ptuj.

DOPISUJTE

V »NAŠO POT«

Sadjarsko-vinogradniški obrat Košaki-Kamnica

SADJARSKO — VINOGRADNISKI OBRAT KOŠAKI — KAMNICA JE SESTAVLJEN IZ PET SADJARSKIH OBRAČUNSKIH ENOT IN ŠTIRIH VINOGRADNIŠKIH OBRAČUNSKIH ENOT.

SADJARSTVO

Sadjarske obračunske enote so naslednje:

- Brestanica, ki ima 38 hektarjev jablan in 7,18 hektarjev hrušk;
- sadni dvorec, ki obsega 5 hektarjev jablan, 9,60 hektarjev hrušk in 3 hektarje breskev;
- Jelenče ima 39 hektarjev jablan;
- Pesnica obsega 38 hektarjev jablan;
- Vosek ima 41 hektarjev jablan.

Skupno ima sadjarstvo v obratu 141 hektarjev jablan, 17,78 hektarjev hrušk, 3 hektarje breskev, kar pomeni, da ima skupno 182 hektarjev sadjarskih površin.

Sadni nasadi so v glavnem na terasah oziroma nasadi v slojenicah, le obračunska enota Brestanica ima sadne nasade v ravnini. Sadni nasadi so stari od 10 do 15 let. Del nasadov je bil rekonstruiran, približno 10 hektarjev. Rekonstrukcijo so izvedli na ta način, da so jablane na slemenjaku v nasadu, ki je bilo močno poškodovan po toči precepili, vmesni prostor med tako cepljenimi drevesi, pa posadili s špuri v trikotnem sistemu.

Poprečen hektarski pridelek je vagon in pol po hektarju, odvisno od nasada.

Letošnje leto so v obratu plan nekoliko presegle, približno 15 do 20 odstotkov, zlasti pri jabolkah. Ves ostali pridelek je bil približno 50 do 60 odstotkov manjši, predvsem zaradi slane.

Letošnji pridelek sadja v obratu je 200 vagonov, od tega pretežno jabolka.

65 odstotkov je jabolk prvega razreda, 15 odstotkov je industrijskega sadja, ostalo pa je sadje drugega razreda.

Jabolka uskladiščijo v hladilnici na Tezmem, nekaj pa jih direktno prodajo.

V letošnjem letu imajo zlasti težave pri prodaji drugorazrednih in industrijskih jabolk.

RAZVOJNI PROGRAM

V obratu Košaki — Kamnica so sprejeli petletni srednjeročni razvojni program, z naslednjimi izhodišči:

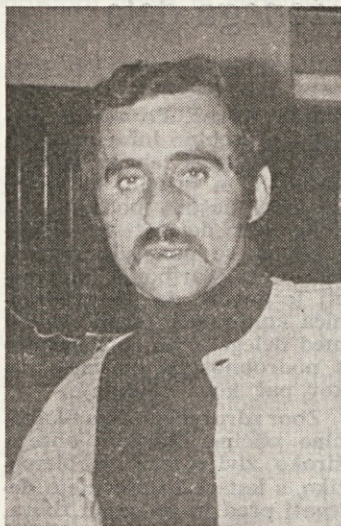
— potrebno je sanirati oziroma odpraviti ozka grla že obstoječih proizvodnih kapacitet;

— potrebno bo investirati zlasti na ugodnih legah, za rentabilno proizvodnjo določenih interesnih območij obrata;

— sortni sestav naj bo tržno planski, da bo investicija rentabilna in racionalna;

— pri prioritetenem redu investiranja, se mora upoštevati kadrovska sestava obrata.

V obratu so prejšnja velika delovišča zmanjšali, tako da



Rudi Šbül

mest v sadnih nasadih obralence.

VINOGRADNIŠTVO

Obrat Košaki — Kamnica ima naslednje štiri obračunske vinogradniške enote:

— Malečnik ima 53 hektarjev terasnih in 7,3 hektarjev vertikalnih vinogradov;

— Meljski hrib, kjer je 34 hektarjev terasnih in 7,5 hektarjev vertikalnih vinogradov;

— Počehova ima 10 hektarjev terasnih in 21 hektarjev vertikalnih vinogradov;

— Rošpoh — Kamnica ima 24 hektarjev terasnih in 16 hektarjev vertikalnih vinogradov.

Skupno je v obratu 121 hektarjev terasnih in 52 hektarjev vertikalnih vinogradov.

LETOŠNJI PRIDELEK

V letošnjem letu so planirali okrog 60 vagonov vina, vendar je bila realizacija plana v letošnjem letu 87 odstotna, če računamo, da je bil izplen 75 odstotkov.

Letošnje vino je po mnenju upravnika obrata Rudija Šbüle zelo kvalitetno, z izredno visoko gradacijo, celo od 22 do 33 gradov. Obrat Košaki — Kamnica slovi po dobrih vinih, znana so zlasti vina pozne trgatve, ki so bila že večkrat nagrajena.

Pridelek grozdja je v primerjavi s planiranim nekoliko slabši, predvsem zaradi škode, ki jo je prizadejala suša, približno za 20 odstotkov.

Obrat ima tudi dve kleti, prvo z zmogljivostjo 40 vagonov in drugo v Kamnici, z zmogljivostjo 20 vagonov.

Vino prevzame takoj SLOVIN, TOZD Vinag Maribor, predvsem zaradi pomanjkanja kletnih prostorov in zaradi tega, ker ima Agrokombinat Maribor sklenjeno s Vinagom desetletno pogodbo. Obrat ima stiskalnico, kjer stiska groz-

dje za svoje potrebe in za potrebe obrata Jarenina.

Obrat Kamnica — Košaki dobro sodeluje z Vinagom Maribor, saj jim njihova enološka služba redno zasleduje stopnjo zrelosti grozdja in čas trgatve.

NADALJNJE OBNOVE

Vse nadaljnje obnove vinogradov so odvisne od razpoložljivih finančnih sredstev. V načrtu pa imajo zlasti obnove na območju Počehove in Pekla, ker je v neposredni bližini nova klet in pa sanacija vinograda v Malečniku, kjer naj bi povečali število trsov po hektarju.

KADROVSKA STRUKTURA DELAVCEV

Obrat Košaki — Kamnica zaposluje 130 delavcev, od tega je približno 10 odstotkov režijskih delavcev, 10 odstotkov strojnikov in pa 80 odstotkov ostalih delavcev.

Glede na starostno strukturo zaposlenih je največ delavcev med 36 in 45 letom, veliko pa je tudi mlajših delavcev. V času spravila pridelka in spomladi, ko se obseg dela močno poveča, zaposlujejo v obratu okrog 50 sezonskih delavcev spomladi in preko 200 sezonskih delavcev v času spravila pridelka.

V obratu poteka samoupravljanje preko samoupravnih delovnih skupin (ena obračunska enota), ki jih je deset in preko odbora za medsebojna razmerja ter izvršnega odbora.

DRUŽBENA PREHRANA

V obratu družbena prehrana ni organizirana, predvsem zaradi narave dela in velike razkropljenosti delovišč. Prehrano organizirajo le v času spravila pridelka.

BOLEZNINE

Ker se delo odvija predvsem na terenu in so zaradi tega delavci izpostavljeni različnim vremenskim vplivom, je bil izredno visok odstotek bolniškega staleža v lanskem letu.

V obratu so predlagali, da se naj na nivoju delovne organizacije formira služba, ki bi kontrolirala resničnost obolenj. Le s takšnim ukrepom bi se odstotek bolnih zmanjšal.

Precejšen problem pa predstavlja tudi premajhen strojni park, zlasti v konicah, ko se število prevozov močno poveča. Ta problem rešujejo z eksternimi uslugami.

Čeprav se v obratu srečujejo z vrstami problemov, želijo te probleme sproti reševati in s tem odpraviti pomanjkljivosti pri delu.

M.P.



Uprava obrata Kamnica — Košaki v Počehovi

V obračunski enoti Sadni dvorec je hektar čistega pillar nasada. V letu 1977 bodo v obratu nadaljevali z obnovo gostih nasadov.

Med jabolkami imajo v obratu zlasti naslednje sorte: zlati delišes, jonathan, rdeči delišes, nekaj pa je tudi zlate pramene priole in drugih.

sadjarska obračunska enota obsega največ 40 hektarjev, in na ta način je lahko delovodja prisoten pri vsakem delu in kažejo se že ugodni rezultati.

V letošnjem letu so pričeli z obnovo gostega nasada v Sadnem dvorcu in Brestanici ter z dopolnitvami praznih

Rajko Tuljak

je delegat zbora združenega dela

Rajko TULJAK, električar v Obratu II, je delegat zbora združenega dela Skupščine občine Maribor in je povedal o svojem delu:

»Kot delegatu mi teče prva mandatna doba. Ob rednem delu na delovnem mestu ne trpi delo v delegaciji »Košakov«, v konferenci delegatov iz Intesa, Vinaga, Piramide in Košakov, niti v zboru združenega dela, ker opravi svoje delo najprej na delovnem mestu, da se potem lahko udeležim seje delegacije »Košakov«, ki je navadno med 13. in 14. uro v Obratu II. Iz konference so na seji zbora združenega dela trije ali pet delegatov, iz »Košakov« pa vedno po eden.

Material dobiva redno predsednica konference delegacij

Majda Kovač. Po večini predelamo vsebino informacij na seji, predvsem teh, ki so nam najbližje in drugih, ki imajo zvezo z našimi podjetji, od koder smo delegati ter s področij, ki se nanašajo na vse občane iz Maribora. Informacija je dovolj, da jih predsednica konference lahko razdeli med delegate, da se seznanijo s podrobnostmi do mej, kakor pač koga zanimajo.

Zbor združenega dela Skupščine občine Maribor obsega široko življenjsko problematiko, s katero se srečujejo delegati pred in po sejah zbora. Že na seji delegacije in na konferenci ocenimo, kateri problemi so prednostni za reševanje in kateri jim lahko sledijo. Pred uskladitvijo mnenj je precej razprav. Pri



Rajko Tuljak

Če bi mi bil prvi mandat podaljšán ali, če bi bil pozneje izvoljen še za katero drugo funkcijo, bi jo enako vestno opravljal, ker pri tem v »Košakih« nisem sam, temveč je mnogo mlajših delavcev in sodelavcev. Mlajših je vedno več na delovnih mestih. Že šola jim daje danes osnovo za sodelovanje v samoupravnih organih in v samoupravnem sistemu, zato se tudi laže vključujejo v samoupravno delo.»

J. V.

POPRAVEK

V prejšnji številki Naše poti, se je v sestavku — Predstavljamo vam dobro obiskano poslovalnico »Košakov« TMI v Mariboru na Vodnikovem trgu«, v šestem odstavku vrinila pomota in sicer v zadnjem stavku, kjer je napisano, da ima Dušan Kuzma poleg skrbi za redno delo in za šolo, še skrbi kot predsednik delavskega sveta.

Ker Dušan Kuzma ni predsednik delavskega sveta, se opravičujemo za pomoto.

Uredništvo

KADROVSKE SPREMEMBE

AGROKOMBINAT MARIBOR

PRISLI V MESECU OKTOBRU 1976:

Obrat Košaki Kamnica: Franc Čeh, Svetomir Vučetič.

Obrat Strojna postaja: Drago Fajfar.

Obrat Svečina: Slavko Žižek, Jožefa Majer.

Hladilnica: Marjan Krajnc (iz JLA)

ODŠLI V MESECU OKTOBRU 1976:

Obrat Košaki Kamnica: Martin Stubičar, Verica Gorjup.

Obrat Pesnica: Vera Svetec

Obrat Rače: Boris Ulbin.

Strojna postaja: Bernard Žnuderl (invalidsko upokojen)

DE Radvanje: Marija Goger
Uprava: Klavdija Hreščak

»KOŠAKI« TMI MARIBOR

PRISLI V MESECU SEPTEMBRU:

Bernarda Štraus, Marija Butinar, Stefanija Pihler Ivan Klemenčič.

ODŠLI V MESECU SEPTEMBRU 1976:

Pavel Popič, Štefan Klemenčič, Slavka Kolman, Danica Šabeder.

AGROKOMBINAT LENART

PRISLI V MESECU SEPTEMBRU 1976:

TOZD Sadjarstvo Selce: Franc Trinka, Janez Trinka in Jože Belna.

UČENCI:

TOZD Gostinstvo in trgovina Lenart: Romana Kolbl.

Obrat Kooperacija — kmetijstvo: Zinka Topolovec in Bojan Lipič.

ODŠLI V MESECU SEPTEMBRU 1976:

TOZD Sadjarstvo Selce: Marija Finkšt.

Obrat Kooperacija — kmetijstvo: Štefan Hamonajec.

KMETIJSKI KOMBINAT PTUJ

PRISLI V SEPTEMBRU 1976:

Obrat Kooperacija: Ante Majstorović, Đurđica Uremović, Irena Kores, Ljubica Bernardić, Emil Petek in Kata Majstorović.

TOZD Kletarstvo »Slovenske gorice«: Veronika Trafela Pavel Popović.

TOZD Kmetijstvo: DE Pragersko Jože Krajnc

ODŠLI V SEPTEMBRU 1976:

TOZD Farma prašičev: Anton Grabljevec, Ivan Vuzem (upokojen).

TOZD Tehnoservis: Ivan Kosec (upokojen)

TOZD Mlekarna: Barica Solina (upokojena)

TOZD Kmetijstvo:

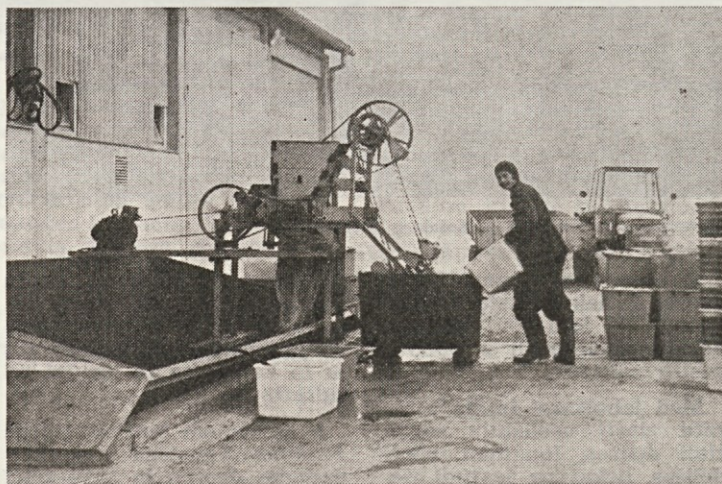
Uprava Kmetijstva: Anton Horvat (upokojen)

DE Osojnik: Ruda Halavanič

DE Ptuj: Janez Maroh



Motiv iz sadovnjaka delovišča Mestni vrh



Predelava industrijskega sadja v sadjevec v obratu Kamnica — Košaki

Janez Flohar

iz Agrokombinata Maribor

Ko smo obiskali obrat Košaki — Kamnica Agrokombinata Maribor, smo spoznali tudi Janeza Floharja, tehnologa v obratu.



Janez Flohar

Janez Flohar je zaposlen v Agrokombinatu Maribor že od njegove ustanovitve, pred tem pa pri Kmetijskem gospodarstvu Kamnica kot kletar, vse do priključitve k Agrokombinatu Maribor.

Kot tehnolog vodi vinogradniška dela v vinogradništvu in dela v kleti in predelavi obrata. Ker so na območju obrata Košaki — Kamnica štiri vinogradniška delovišča, skrbi za redno delo na vseh delovišjih, obvešča delovodje de-

lovišč o novostih in izboljšavah, ki mu jih posreduje Kmetijski zavod Maribor, predvsem glede zaščite in obdelave tal, gnojenja in analize tal ter drugo.

Vsake štirinajst dni imajo v obratu dispozicije, ki so nujno potrebne za koordinacijo dela vinogradnikov in sadjarjev.

Na dispozicijah dobijo delovodji napotke za delo za naslednjih štirinajst dni. Janez Flohar pa je zadolžen za kontrolo izvajanja dogovorov v dispozicijah.

Pri predelavi grozdja skrbi, da se grozdje zbere po sortah, skrbi za stiskanje grozdja, za pravilno uskladiščenje vinskih moštov, pretok mošta in za odpremo vina Vinag Maribor.

Delo Janeza Floharja je obsežno, zlasti spomladi, v času tehničnih priprav in pa v času spravila grozdja.

Poleg obsežnega dela v obratu, je tudi član degustacijske komisije podravskega in zasavskega rajona, kjer sodeluje pri zaščitni znamki vin.

Delo opravlja Janez Flohar z zadovoljstvom, brez večjih težav, zato je tudi njegovo počutje na tem delovnem mestu dobro, brez večjih problemov.

Čeprav mu do upokojitve manjka le kratek čas, mu želimo, da bi še naprej opravljal delo z zadovoljstvom, brez večjih težav in da bi se tudi po upokojitvi rad vračal v obrat Košaki — Kamnica ter s strokovnimi nasveti vzgajal mlajši kader, ki bo prevzel njegovo delo. M. P.

značilnost zemljišč zasebnega sektorja, njihova velika razdrobljenost, bo kot prvi ukrep pri urejanju kmetijskih zemljišč na melioracijskem območju, zložba parcel ali komasacija, saj bo proizvodnja na neurejenem kmetijskem prostoru draga in nerentabilna.

DELOVANJE MELIORACIJSKE SKUPNOSTI IN POGODBA

Letos spomladi je bila ustanovljena melioracijska skupnost na območju Levajnc. Ta skupnost ima zaenkrat pet članov, njen cilj pa je skupno vlaganje v izgradnjo hidromelioracijskega sistema, skupnih agromelioracij na območju tega sistema, skupnega vzdrževanja sistema in rabe zemljišč. Melioracijska skupnost je najprej pristopila k izvedbi hidromelioracije in naročila idejno zasnovano komasacije pri Geodetski upravi Ptuj.

Člani melioracijske skupnosti v pogodbi ugotavljajo in se strinjajo, da je zaradi izvedbe hidromelioracijskih del potrebno izsuševati zemljišča na melioracijskem območju. V ta namen bodo člani z melioracijskimi pogodbami še pred kompenzacijami ustvarili pogoje za lažjo izvedbo melioracij.

Melioracijska skupnost bo obstajala še po izvršenih melioracijskih delih, zaradi stalnega vzdrževanja sistema, kakor tudi za usklajevanje rabe zemljišč.



Edo Kupčič

S pogodbo so se člani te skupnosti zavezali:

1. da bodo na svojih zemljiščih izvajali agrotehnične ukrepe po načrtu, ki ga bo predlagal Kmetijski kombinat Ptuj;

2. da bodo z melioriranimi zemljišči trajnejše gospodarsko sodelovali s kmetijskim kombinatom Ptuj;

3. da bodo po potrebi ustanavljali proizvodne in druge skupnosti.

K melioracijski skupnosti lahko pristopijo tudi novi člani, če imajo zemljišča na melioracijskem območju in pristanejo na obveznosti iz te pogodbe. Člani odgovarjajo po pogodbi za obveznosti nerazdelano. O rednem poslovanju skupnosti odloča odbor skupnosti, z večino glasov svojih članov.

VČLANJENJE V SKUPNOST

V melioracijsko skupnost so zaenkrat včlanjeni: Janez Žampa iz Levajnc, ki je predsednik, Stanko Zelenik, Alojz Pihler, Mihael Biškup in Franc Žampa, vsi iz Levajnc.

Da bi izvedeli kaj več o delovanju melioracijske skupnosti, smo skupno s pospeševalcem tega območja Antonom Reberniškom, obiskali člana melioracijske skupnosti Alojza Pihlerja.

Po njegovem mnenju se kmetje zaenkrat še najbolj ne ogrevajo za včlanjenje v to skupnost, saj še vedno niso spoznali prednosti tako urejenih zemljišč.

Pogoj za včlanjenje v skupnost je, da ima član svojo tržno proizvodnjo vezano na Obrat za kooperacijo. Člani melioracijske skupnosti so dolžni redno vzdrževati celotni hidrosistem in v ta namen združevati sredstva in obstoječe ceste na tem območju.

Melioracijska skupnost zaenkrat še nima svoje mehanizacije, temveč sodelujejo člani pri delu s svojo mehanizacijo.

V načrtu imajo v okviru skupnosti nabavo stroja za trganje koruze in kasneje, v kolikor bodo obstajale možnosti, tudi nabavo štiriredne sejalnice.

Ko se bodo pokazali prvi ugodni rezultati te skupnosti, se bodo odločili za vstop v to skupnost tudi drugi kmetje.

PREDNOSTI PRI NAJETJU KREDITA

Člani melioracijske skupnosti imajo prednosti pri najetju kredita s 3 odstotno obrestno mero in z desetletno odplačilno dobo, na ta način, da se kredit začne odplačevati po treh letih, 10 odstotkov kredita da Hranilno kreditna služba Kmetijskega kombinata Ptuj, 40 odstotkov banka, 30 odstotkov Vodna skupnost SRS, 20 odstotkov pa je lastne udeležbe.

Čeprav melioracijska skupnost zaenkrat še ni zaživela v pravem smislu, lahko rečemo, da bo z včlanjenjem novih članov prerasla v takšno skupnost, kot je bila prvotno zamišljena.

M. P.

LEVAJNCI

DELOVANJE MELIORACIJSKE SKUPNOSTI

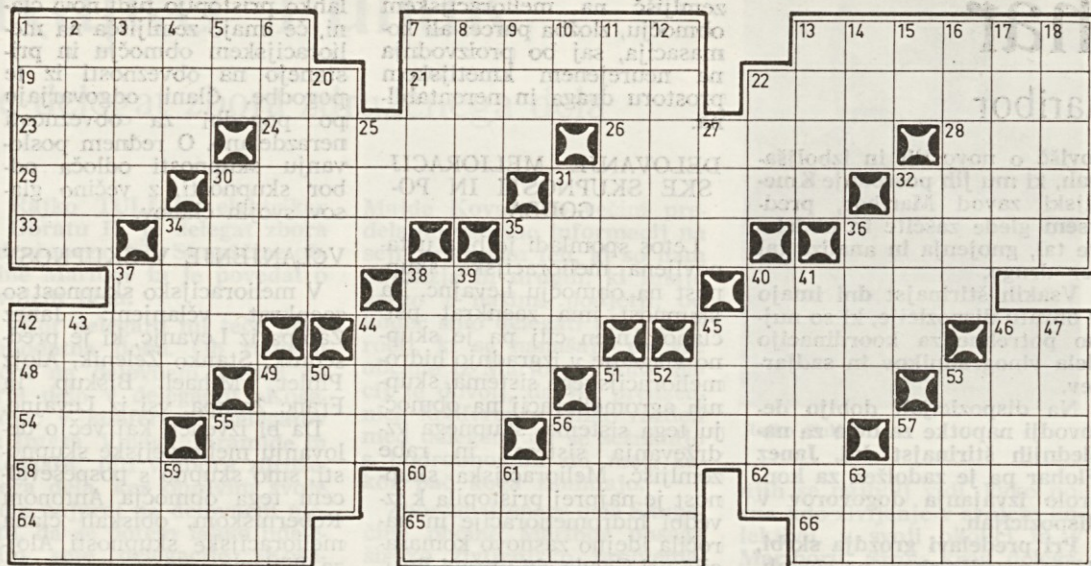
Obseg najkvalitetnejših ravninskih kmetijskih zemljišč v Sloveniji in tako tudi na območju ptujske občine se nenehno zmanjšuje. Tudi v bodoče se temu ne bomo mogli ubraniti in je za to nujno, da se za kmetijsko proizvodnjo usposobijo dodatna zemljišča, predvsem tista, ki do sedaj niso dajala nobenih ali pa zelo nesigurne pridelke. Takšna zemljišča so predvsem na območju reke Pesnice in Polskave in njenih pritokov. Današnja kmetijska ekonomika zahteva proizvodnjo ne samo večjo po obsegu, temveč tudi produktivnejšo in stabilno, zahteva tehnološko organizirane večje kmetijske površine, odgovarjajoče poljščine, primerne za racionalno strojno obdelavo.

Pravkar potekajo melioracije na družbenem in zasebnem sektorju, v skupni površini 220 hektarjev; izdelani pa so načrti za nadaljnjih 350 hek-

tarjev. S tem bi družbeni sektor melioriral vse svoje površine v Pesniški dolini in bistveno spremenil način koriščenja teh zemljišč. Osnovna

KO PREČITATE »NAŠO POT«, JO DAJTE ŠE SOSEDU!

stran za razvedrilo in nasmeh



VODORAVNO: 1. pomiritev, pobotanje, 7. rahla odrgnina kože, 13. škodljiva vrtna žuželka, ki spodjeda korenine, 19. nasprotovanje, 21. slovenski narodni heroj, s partizanskim imenom Vitez (Franc, padel 14. januarja 1943 v Srednji vasi na Gorenjskem), 22. javno ponižanje, nečastnost, 23. ime jugoslovanske pevke zabavne glasbe Novaković-Jovanović, 24. pridelek, ki zahteva ličkanje, 26. del jedilnega pribora, 28. oborožen boj narodov Jugoslavije za osvoboditev v letih 1941-1945, 29. ime slovenskega pesnika Grudna («Primorske pesmi»), 30. nekdanja srednja šola, 31. grška boginja lune (iz črk LESENA), 32. zadnji, mišičasti del goleni, 33. kemični znak za tantal, 34. domače žensko ime (Terezija), 35. veliko državno posestvo v Baranji, 36. cerkvena pevska skladba brez spremljave glasbil (iz črk TOTEM), 37. hči kralja Akrizija v grški mitologiji in Perzejeva mati, 38. čiščenje s pranjem, 40. okrasna naprsna zaponka, 42. prebivalci nekdanje Prusije, 44. slo-

venski protestantski nabožni pisatelj (Boštjan, »Otročja biblija«), 45. apetit, tek, 46. avtomobilska oznaka Trsta, 48. del drevesa, 49. ledeniška groblja, nasutina ledenika, 51. zarastek, 53. prvi generalni sekretar OZN (Trygve), 54. konica, 55. poljedelsko orodje, potrebno tudi v vinogradništvu, 56. oborožen tat, razbojnik, 57. slikarski čopič, 58. električna naprava za prižiganje in ugašanje, 60. deca, 62. pojemanje, prenehanje, 64. skupina tovornih ladij, ki jih spremljajo bojne ladje ali letala zaradi varnosti, 65. gorovje v srednji Grčiji, znano iz grške mitologije, 66. poljski ali vrtni pridelek.

NAVPIČNO: 1. središče Dalmacije med Solinskim zalivom in odprtim morjem, 2. tekmovalna steza; tir, 3. okenška navojnica, roleta, 4. oče, 5. avtomobilska oznaka Benetk, 6. načelno strogo odrekanje užitkom ali ugodnostim, 7. parjenje jelenov, 8. brezpravna množica, 9. starorimski pozdrav, 10. kemični

znak za antimon, 11. železna kljuka, na kateri visi v trgovinah svinjsko meso, 12. samostan južno od Uzičke Požege s portreti Nemanjičev, 13. sunek z nogo, 14. angleški raziskovalec, ki je raziskoval območje na severu Amerike (John, iz črk ERA), 15. kemični znak za američij, 16. kovan denar, 17. kraj ob železniški progi Kranj—Jesenice, izhodišče za Brezje in Kropro, 18. popust pri prodajni ceni, 20. podložniško delo v srednjem veku, 22. moški potomec, 25. oddelek turške legije; tudi ime sovjetske šahistke Kušnir, 27. mlada angleška filmska igralka, ki se je leta 1961 smrtno ponesrečila v avtomobilski nesreči (Belinda, »Noči Lukrecije Borgie«), 30. slovit italijanski slikar mitoloških fresk (Guido), 31. obalno mesto v Hrvaškem Primorju, znano po siloviti burji, 32. sok iz grozdja, 34. večanje, 35. nevestina oprema, 36. prometni objekt preko reke, 37. ime odličnega ameriškega filmskega igralca Hoffmana, znanega iz filma »Pol-

nočni kavboj«, 38. kanal, preliv, 39. ime slovite italijanske sopranistke Tebaldi, 40. starejši francoski filmski igralec (Gerard), 41. tiskarska mreža ali sito, 42. udarec z dlanmi, 43. ime slovenskega skladatelja Savina, 44. življenjska tekočina, 45. bes, 46. nasad tis, 47. važno poljedelsko opravilo, 49. zajedalec v obleki, 50. ime pevca Pestnerja, 51. del Blede, 52. drugo ime za janež, 53. vrsta ovalne antene (iz črk KLIN), 55. ime umrlega kitajskega voditelja Ce Tunga, 56. začasno potrdilo o prejemu denarja (blagajniški), 57. velika posoda za kopanje, 59. okrajšava za kilovolt, 61. enaki črki, 63. kemični znak za helij.

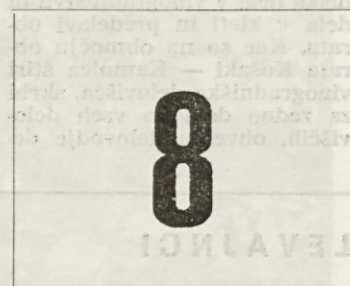
Sestavil Edi Klasinc

REŠITEV KRIZANKE v št. 9 »NAŠE POTI

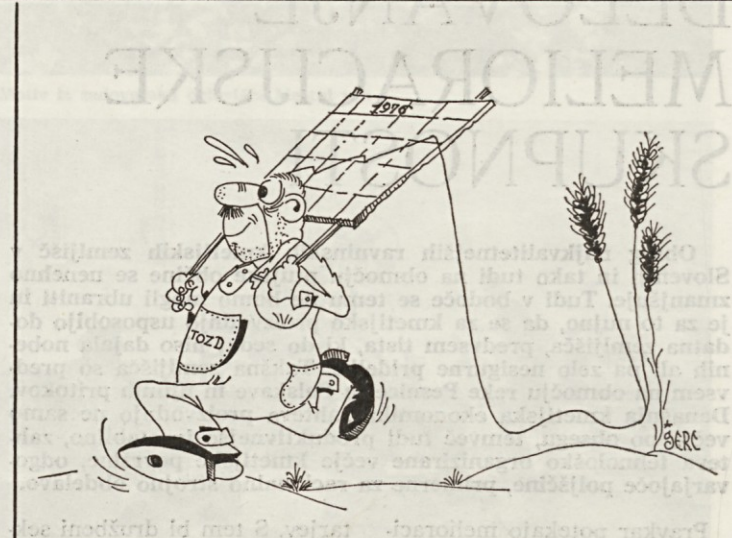
Vodoravno: Stop, opast, Lada, Porto, aleja, stan, netek, tur, KH, vinska, or, MI, Ami, takt, depozit, Reš, port, prema, Er, toča, optik, lomič, natisk, srakoper, Anaa, TA, aloja, tank, avenija, trgateg, ječ, beda, Teramo, ako, Adman, Rabal.

Rebus

o pojavu našega časa, ko zašepa preskrba z živilom, ki ga ne izraža številka, pač pa rešitev s čitanjem črk številke nazaj.



Po devize



Tovariš direktor, izpolnjen je plan za 1976!